



FYLKESMANNEN  
I MØRE OG ROMSDAL

2017

# Grensejustering i Gjemnes kommune



fmmrvive@fylkesmannen.no

Møre og Romsdal Fylkeskommune

22.11.2017

# 1 Innhald

1	Moglege grensejusteringar i Møre og Romsdal .....	3
1.1	Grunnkretsane Øye/Heggem, Fagerli, Flemma og Angvik.....	3
1.2	Grunnkretsane Bjørke og Viddalen.....	3
1.3	Grunnkrets Liabygda.....	3
1.4	Grunnkretsane Dalsbygda, Eide, Rønneberg og Ytterdal .....	3
1.5	Grunnkretsane Orten, Sandøy og Ona/Husøy .....	3
2	Tenestetilbod og anna informasjon frå Møre og Romsdal fylkeskommune .....	4
2.1	Plan- og analyse.....	4
2.2	Utdanning .....	4
2.3	Tannhelse .....	4
2.4	Samferdsel.....	4
2.4.1	Veg.....	4
2.4.2	Kollektivtrafikk.....	4
2.4.3	Skoleskyss .....	4
2.4.4	Drosje.....	4
2.4.5	Tilrettelagt transport for funksjonshemma (TT-ordninga).....	4
2.5	Regional- og næringsavdelinga .....	5
2.5.1	Kommunale næringsfond og hoppid.no.....	5
2.5.2	Distriktsområde .....	5
2.5.3	Vassforvaltning .....	5
2.5.4	Akvakultur .....	5
2.6	Kultur.....	5
2.6.1	Kulturvernseksjonen.....	5
2.6.2	Seksjon Folkehelse og fysisk aktivitet.....	5
2.6.3	Kulturformidlingsseksjonen.....	5
2.6.4	Fylkesbiblioteket.....	5
3	Innbyggartal, demografi, sysselsetting og arbeidspendling i grunnkretsane Øye/Heggem, Fagerlia, Flemma og Angvika.....	6
3.1	Innbyggartal og demografi .....	6
3.1.1	Folketal, samla og etter aldersgrupper .....	6
3.1.2	Elevar i vidaregåande skole, skoleåret 2016/2017.....	6
3.1.3	Flytting samla i 2015 og 2016.....	7
3.2	Sysselsetting og arbeidspendling .....	8
4	Kart .....	9

# Forord

Fylkesmannen i Møre og Romsdal (FMMR) har på oppdrag frå Kommunal- og moderniseringsdepartementet (KMD) blitt beden om å utgreie søknad om ei grensejustering i Gjemnes kommune. Dette gjeld grendene Angvik, Flemma, Fagerlia og Osmarka som ynskjer flytting til nye Molde kommune. KMD ber Fylkesmannen om å gjere greie for konsekvensar av ei slik grensejustering. Fylkesmannen kan i tillegg utgreie større eller mindre grensejusteringar i det omtalte området. Utgreiingane skal gi opplysningar om relevante forhold som folketal, areal, geografi, kommunikasjonsforhold, pendling, utbyggingsmønster og det kommunale tenestetilbodet.

Kommunane og andre offentlege etatar skal så raskt som mogleg skaffe til veie det relevante informasjonsgrunnlaget til utgreiinga når fylkesmannen ber om det, jf. inndelingsloven § 9.

Fylkesmannen i Møre og Romsdal har førespurd Møre og Romsdal fylkeskommune (MRFK) om informasjon i forbindelse med utgreiinga av grensejusteringa. I høve faktagrunnlaget på noverande tidspunkt er det i all hovudsak MRFK som har gitt oss informasjonen.

I dette faktagrunnlaget er det samla inn oppdatert informasjon i høve til:

- Innbyggartal og demografi
  - Folketal totalt og i grunnkrins(ane) som blir overført
  - Befolkning fordelt på alder
- Sysselsetting og arbeidspendling
  - Arbeidsplassar i det aktuelle området
  - Pendling for innbyggjarar i det aktuelle området
- Tenestetilbod
  - Endringar i tilgang til kommunale tenester for innbyggjarar ved overflytting til ny kommune
  - Fylkeskommunale tilbod – bruk i dag og ved grensejustering
- Anna
  - Planar for området etter plan- og bygningslova som gjeld utbygging av næring og bustader
  - Utbyggingsmønster

MRFK har i tillegg utarbeid kart som syner grensejusteringa. Kartverket har i denne omgangen ikkje delteke i kartillustrasjonane.

MRFK peikar på at særleg dei kvalitative innspela må sjåast på som overordna innspel. Enkeltstående problemstillingar om korleis til dømes endring i kommunal grunnskolestruktur vil påverke kostnader kring skoleskysstilbodet fylkeskommunen tilbyr og korleis fylkeskommunens eigarskap i kvart enkelt selskap med geografisk nedslagsfelt i dei relevante kommunane påverkast - er ikkje drøfta.

I kap. 1 beskrivast alle grensejusteringane som skal utgreiast i Møre og Romsdal, følgd av ein gjennomgang av moglege konsekvensar for tenestetilbodet frå fylkeskommunen si side i kap. 2. Dette kapittelet er bygd opp etter det tenestetilbodet fylkeskommunen tilbyr frå dei einskilde avdelingane sine. I kap. 3 finst informasjon som dekker innbyggartal, demografi, sysselsetting og arbeidspendling, og til sist i kap. 4. er det lagt inn kart som syner grenseendringa.

# 1 Moglege grensejusteringar i Møre og Romsdal

Det er 5 moglege grensejusteringar Møre og Romsdal fylkeskommune er førespurd om å gje innspel til.

## 1.1 Grunnkrinsane Øye/Heggem, Fagerli, Flemma og Angvik

Grunnkrinsane 15570202 Øye/Heggem, 15570204 Fagerli, 15570205 Flemma og 15570206 Angvik vurderast flytta frå 1557 Gjemnes til 1502 Molde.

## 1.2 Grunnkrinsane Bjørke og Viddalen

Grunnkrinsane 15200404 Bjørke og 15200405 Viddalen vurderast flytta frå 1520 Ørsta til 1519 Volda.

## 1.3 Grunnkrins Liabygda

Grunnkrins 15250101 Liabygda vurderast flytta frå 1525 Stranda til 1526 Stordal.

## 1.4 Grunnkrinsane Dalsbygda, Eide, Rønneberg og Ytterdal

Grunnkrinsane 15240108 Dalsbygda, 15240109 Eide, 15240110 Rønneberg og 15240111 Ytterdal vurderast flytta frå 1524 Norddal til 1525 Stranda.

## 1.5 Grunnkrinsane Orten, Sandøy og Ona/Husøy

Grunnkrinsane 15460107 Orten, 15460108 Sandøy og 15460109 Ona/Husøy vurderast flytta frå 1546 Sandøy til 1547 Aukra.

## 2 Tenestetilbod og anna informasjon frå Møre og Romsdal fylkeskommune

### 2.1 Plan- og analyse

Kommunale grensejusteringar internt i Møre og Romsdal vil ikkje påverke tenestetilbodet relatert til plan, planfagleg rettleiing og tilbodet om statistikk- og analysehjelp til kommunane.

### 2.2 Utdanning

Interne grensejusteringar internt i Møre og Romsdal vil ikkje ha betydning for skoletilbodet eller skolestrukturen. Fritt skoleval og at det gjelder få elever er grunnen til det.

### 2.3 Tannhelse

Pasientar i Øye/Heggem, Fagerli, Flemma og Angvik vil framleis bli behandla ved DTK Batnfjord, med atterhald om utfordringar knytt til pasientdata.

### 2.4 Samferdsel

#### 2.4.1 Veg

Grensejusteringar internt i fylket vil ikkje ha nokon konsekvens for brukarane av vegen.

#### 2.4.2 Kollektivtrafikk

Grensejusteringar internt i fylke kan få ein konsekvens. Rutepakkane er i dag strukturert slik at dei i hovudsak følg kommunegrensene. Grensejusteringar fører til endra kommunesenter for innbyggjarane, og det kan medføre at det ikkje går kollektivtrafikk til dømes rådhuset i kommunen. Dette kan igjen føre til endra behov i kollektivtrafikken, noko som kan medføre endring i kollektivproduksjonen. Endring i produksjon kan føre til økt vognbehov. Behov for meir materiell enn definert i kontraktane kan bli kostnadskrevjande for fylkeskommunen.

#### 2.4.3 Skoleskyss

Grensejusteringar internt i fylke kan få ein konsekvens.

Elevar ved private skolar vil få ein utvida skyssrett om dei bur i ein stor kommune. Skyssretten er avgrensa til å gjelde heimkommunen, og store kommunar vil gi fylkeskommunen økonomisk ansvar for lenger strekning med skoleskyss.

Knytt til grunnkrinsane Øye/Heggem, Fagerli, Flemma og Angvik har det liten konsekvens med flytting av denne skolekrinsen til Molde. Her vil ungdomsskoleelevar flytte frå Batnfjord til Eidsvåg. Skysstrekning vert om lag like lang. Skyss til Angvik skole vil vere uendra. Retten til skyss til privatskole i Gjemnes vil bli avkorta, sidan kommunegrensa vert flytta.

#### 2.4.4 Drosje

Nokre av grensejusteringane internt i Møre og Romsdal vil føre til små justeringar i høve løyvegrensene for drosjane i kommunane.

#### 2.4.5 Tilrettelagt transport for funksjonshemma (TT-ordninga)

Ingen store endringar når ved grensejusteringar internt i fylket.

## 2.5 Regional- og næringsavdelinga

Konsekvens for tenestetilbodet frå RN.

### 2.5.1 Kommunale næringsfond og hoppid.no

I den grad det vert flytta mange personar ved grensejusteringar internt i fylket, vil fordeling av kommunale næringsfond verte påverka. Noko av beløpet vert fordelt etter innbyggartal i kommunane.

### 2.5.2 Distriktsområde

Nokre av desse grensejusteringane medfører at grunnkretsar vil flytte frå kommunar i distriktsområdet (sone 3) til sone 1 eller sone 2. Kva sone kommunen er i, har betydning for kva type støtte ein kan få frå fylkeskommunen og kva støtte bedriftene kan få frå Innovasjon Norge. Sonene gjeld til og med juli 2021, om grensejusteringane vil «overstyre» denne soneinndelinga er mindre truleg.

### 2.5.3 Vassforvaltning

Interne grensejusteringar vil ikkje ha konsekvensar for den tenesta fylkeskommunen tilbyr. Men kommunane må kartlegge dei vassdraga som skifter kommune.

### 2.5.4 Akvakultur

Interne grensejusteringar i fylket vil ikkje ha konsekvensar for akvakulturforvaltninga til fylkeskommunen.

## 2.6 Kultur

### 2.6.1 Kulturvernseksjonen

Grensejusteringar vil føre til ei utfordring i samband med arkivsituasjonen relatert til fagfelte kulturminne og arkeologi. Det vil derfor vere viktig å legge ein plan for korleis dette praktisk kan løysast. Erfaringa frå til dømes grensejusteringa mellom kommunane Vanylven og Sande er relevant.

### 2.6.2 Seksjon Folkehelse og fysisk aktivitet

Når det gjelder morotur.no, må vi gjere nokon praktiske endringar når nye kart teiknast.

Kommunereforma og grensejusteringar vil føre til endringar i anleggsdekninga i dei ulike kommunane. Anleggsdekninga leggstil grunn for prioriteringane av spelemiddel. Det er mange anlegg i fylket, og arbeidet med kartlegginga har ikkje starta enda.

### 2.6.3 Kulturformidlingsseksjonen

Seksjonen drifter den kulturelle skolesekken i kommunane i fylket. Interne grensejusteringar endrar ikkje organiseringa av turneane i stor grad, men det vil vere behov for reorganisering internt hos oss. Det må opprettast dialog med kommunekontaktane om endringar og samordning. Det vil bli fleir arbeidsoppgåver for kommunekontaktane i overgangen, men det vil normalisere seg etter kvart.

### 2.6.4 Fylkesbiblioteket

Truleg ingen konsekvensar.

### 3 Innbyggartal, demografi, sysselsetting og arbeidspendling i grunnkrinsane Øye/Heggem, Fagerlia, Flemma og Angvika

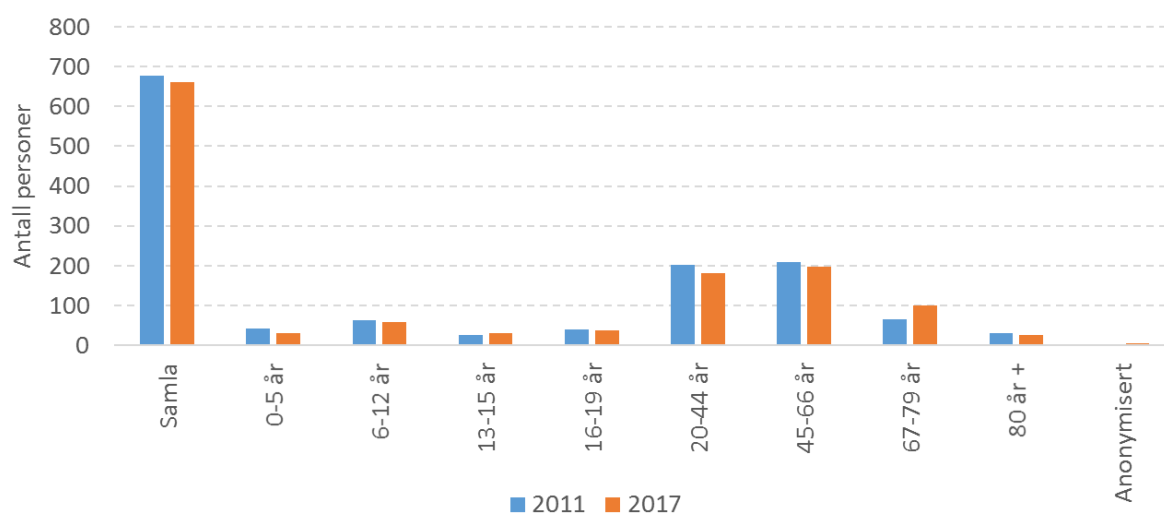
#### 3.1 Innbyggartal og demografi

##### 3.1.1 Folketal, samla og etter aldersgrupper

Kjelde: SSB

		Samla	Etter aldersgruppe				20-44 år	45-66 år	67-79 år	80 år +	Anonymisert*
			Barnehage 0-5 år	Barneskole 6-12 år	Ungd.skole 13-15 år	Vgs. 16-19 år					
Øye/Heggem	2011	187	13	21	11	10	53	67	8	4	0
	2017	192	7	18	12	12	44	70	26	3	0
Fagerli	2011	82	7	6	1	3	26	28	7	4	1
	2017	74	2	7	5	2	23	16	17	2	6
Flemma	2011	177	5	14	4	13	46	58	27	10	0
	2017	168	9	13	4	5	48	52	27	10	0
Angvik	2011	232	18	23	9	14	78	55	23	12	0
	2017	227	12	20	9	19	67	59	31	10	0
Samla	2011	678	43	64	25	40	203	208	65	30	1
	2017	661	30	58	30	38	182	197	101	25	6

\* Aldersgrupper med 1 eller 2 personar er i datagrunnlaget anonymisert. For at folketalet skal være riktig for hver grunnkrets, er antallet anonymiserte personar likt delt på dei anonymiserte gruppene. Dette gjer at det kan vere grupper med desimaltall.



##### 3.1.2 Elevar i vidaregåande skole, skoleåret 2016/2017

Kjelde: Møre og Romsdal fylkeskommune

Tal elevar i vidaregåande skole i skoleåret 2016/2017 med postadresse 6636 Angvik, 6637 Flemma og 6638 Osmarka.

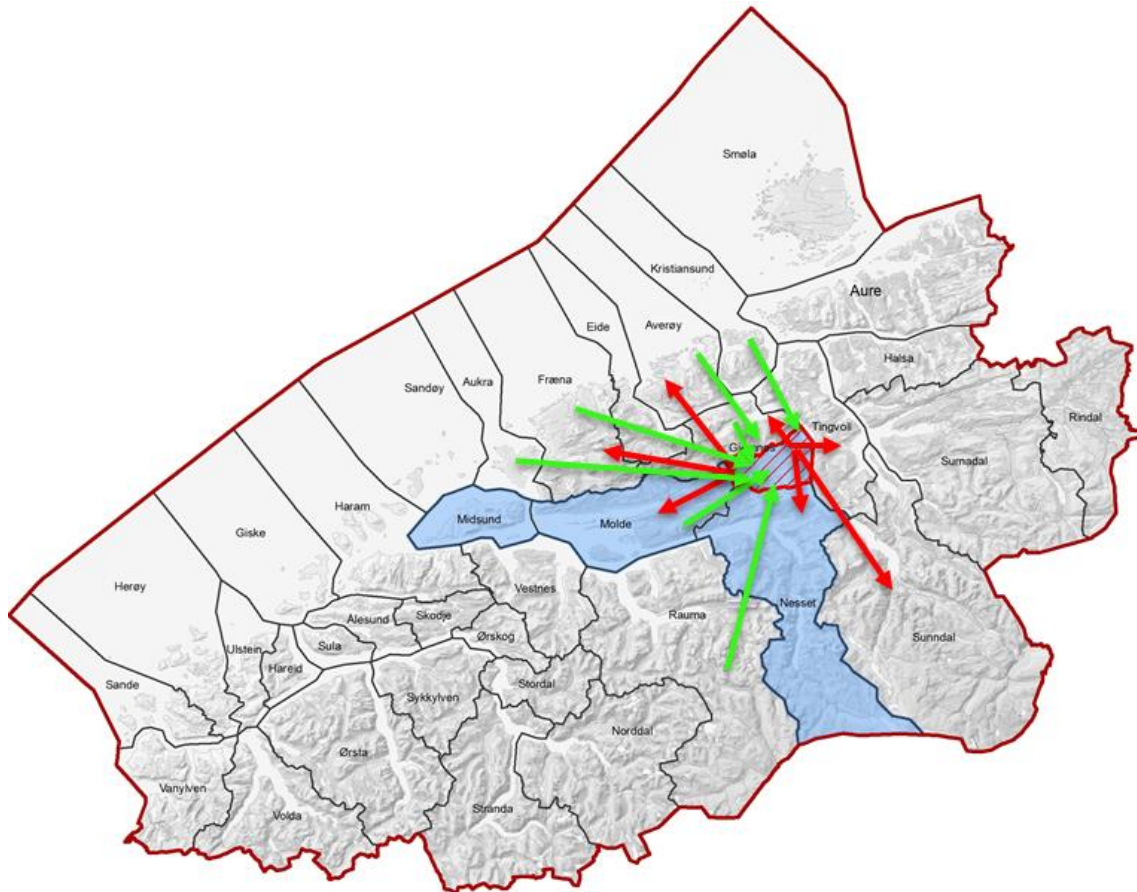
Vidaregåande skole i kommune	Elevar
Molde	18
Annet sted i fylket	4
Samla	22

### 3.1.3 Flytting samla i 2015 og 2016

Kjelde: SSB

→ Fråflytting

→ Tilflytting



Flytting fra gruppen til:	Personar
Molde	12
Gjemnes	19
Tingvoll	3
Nesset, Fræna, Averøy og Sunndal	Anonymisert (6)
Samla	40

Flytting til gruppen fra:	Personar
Molde	15
Gjemnes	11
Kristiansund, Rauma, Aukra, Fræna og Averøy	Anonymisert (8)
Samla	34

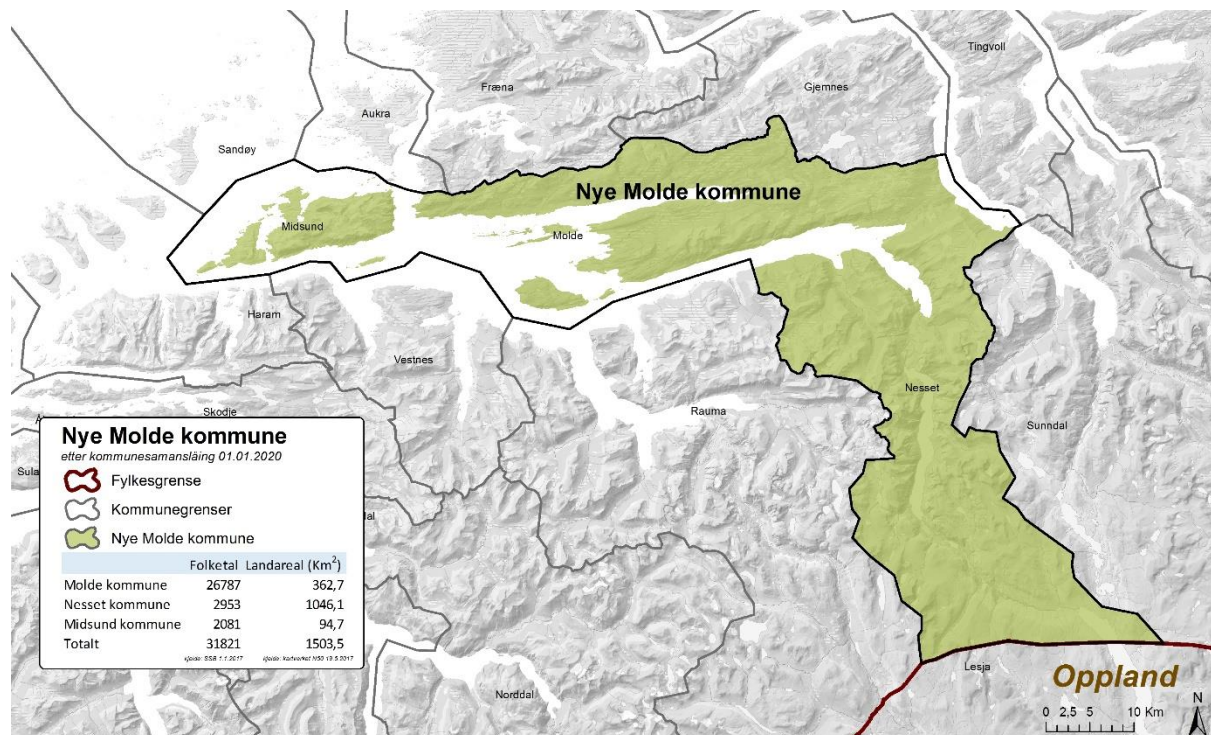


### 3.2 Sysselsetting og arbeidspendling

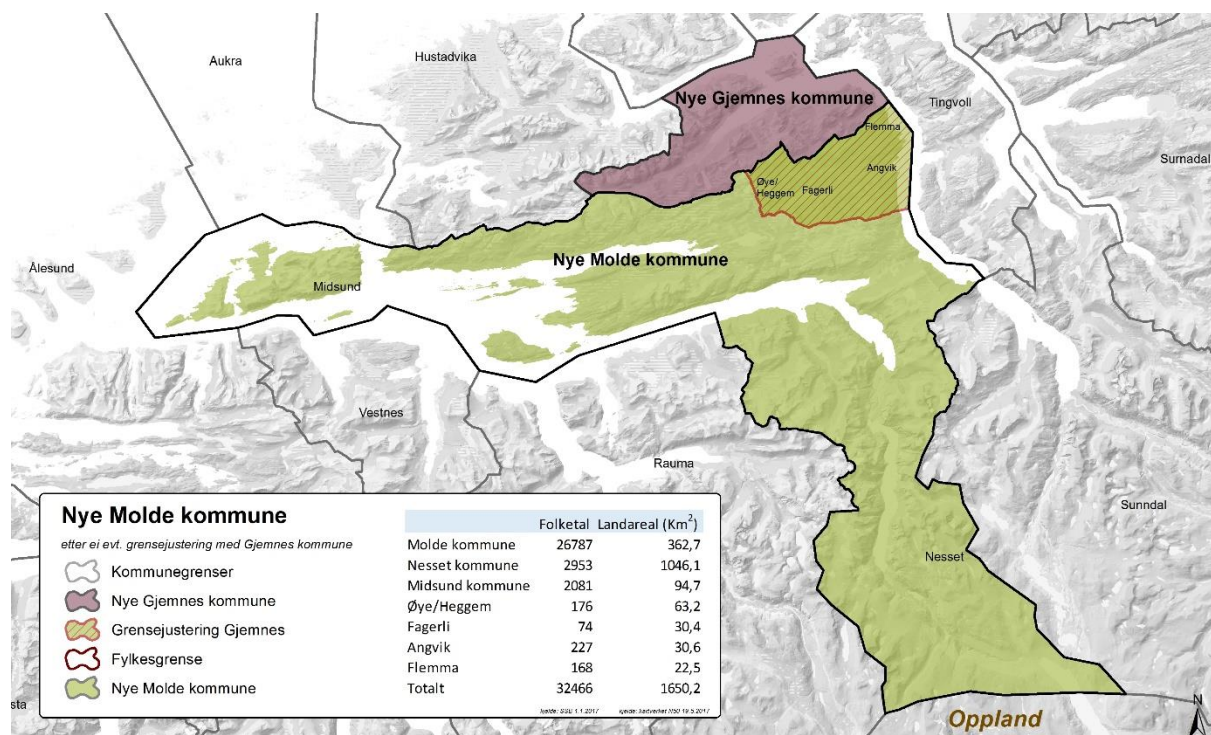
Dei aktuelle grensejusteringane dreiar seg i stor grad om relativt få personar. Skal ein sjå på til dømes pendling etter kommune blir talgrunnlaget veldig lite for kvar gruppe. Det gjer at forklaringskrafta til datagrunnlaget blir svakt når ein ser på grunnkrets nivå. Vi har derfor ikkje tal på grunnkrets nivå for sysselsetting og arbeidspendling.

## 4 Kart

Fig. 1 Gjemnes kommune utan grensejustering



Nye Molde kommune med grensejustering



Karta ligg ved i større format