

Trillemarka-Rollagsfjell del 2 (utvidelse) (Viken)

Kartlegger(e): Tom H. Hofton

Verdisetting parametere fra metodikk (Miljødirektoratet 2007)

UR	DVM	DVK	GB	GL	GE	TF	TV	VV	RI	AM	ST	AR	Samlet
***	**	**	**	0	-	*	*	*	*	**	*	**	**

Tekstlig beskrivelse, verdivurdering:

Tilbudsområdet har klare og viktige naturskogs kvaliteter, først og fremst knyttet til gammel seinvokst granskog med mye skjegglav, men også tilknyttet furuskog har området kvalitetselementer. De største kvalitetene finnes i sørøstre del av området, som har mye gammel granskog med trær av relativt høy alder (150-200 år, spredt også trær trolig godt over 250 år), i myrkanter og sumpskog er også smådimensjonerte og seinvokste trær av dels meget høy alder. Av furu inngår gamle

trær mer spredt, med unntak av et parti lengst nordvest der det står relativt grov gammel furu i en vestvendt skrent. Mengden dødved er de fleste steder moderat, men naturskogslæger i alle nedbrytningsstadier finnes spredt, og også et mindre antall kelo-elementer av furu finnes. Nordlige del er sterkere påvirket, og har mest eldre til middelaldrende skog (dels kulturskog). Denne er imidlertid mer eller mindre sjettet, og lengst nord er det to mindre partier med gammel nokså grovvokst furu i vestvendt skrent og granskog på god bonitet med rikelig læger. Enkelte mindre flatehogde partier inngår i tilbudsområdets vestre kant, men utgjør små arealer og har liten/ingen innvirkning på samlet naturverdi. Det er ikke rødlistede naturtyper i tilbudsområdet. Av prioriterte skogtyper og ansvars-skogtyper innehar området en del godt utviklet gammel gran-naturskog (mer spesifikt «tåkegranskog» med rikelig skjegglav og ansvarsarten huldrestry). Dette er en skogtype som er vanlig innenfor Trillemarka-Rollagsfjell naturreservat med omgivelser (en kjerneregion for skogtypen), og tilførsel av ytterligere areal slik skog vil styrke skogtypens oppfangning ytterligere. Artsmangfoldet av naturskogsarter framstår som middels rikt, med en god del typiske gran-naturskogsarter tilstede i til dels god forekomst. 10 rødlistearter (ihht. 2015-rødlista) er påvist pr. november 2021 (2 vedsopp, 8 lav) (2 EN, 8 NT). Huldrestry ble påvist i 2010 sørvest i tilbudsområdet (men ikke gjenfunnet i 2021, men det var relativt mørkt når dette partiet ble besøkt). Fremmedarter er ikke påvist. Arronderingen er relativt god, ved at området på vestsiden i hovedsak er avgrenset mot arealer sterkt preget av nyere flatehogster. Det er imidlertid mer naturskog mot sør, trolig av liknende kvaliteter som innenfor tilbudsområdet. Som følge av nevnte egenskaper skårer området høyt til middels høyt (***) på urørthet og naturskogsegenskaper (dødved mengde og kontinuitet, gamle bartrær, arts mangfold), men svakt (0-*) på egenskaper knyttet til naturgrunnlag og rike skogtyper (lauvtrær, rikhet, treslagsfordeling, topografisk- og vegetasjonsvariasjon), samt på størrelse. Fyriset-området har klare og viktige gran-naturskogs kvaliteter. Tilbudsområdet huser ikke skogtyper som ikke er godt representert innenfor Trillemarka-Rollagsfjell NR. Det vil likevel bidra til å styrke de store naturverdiene knyttet til gammel barskog i Trillemarka-Rollagsfjell ytterligere, både ved (1) økt areal gammel gran-naturskog av «huldrestrytype», og (2) ved økt areal og dermed økt storområde-funksjonalitet. Fyriset-området vurderes som regionalt verneverdig (**).

UR=urørthet, DVM=dødved mengde, DVK=dødved kontinuitet, GB=gamle bartrær, GL=gamle løvtrær, GE=gamle edelløvtrær, TF=treslagsfordeling, TV=topografisk variasjon, VV=vegetasjonsvariasjon, RI=rikhet, AM=arts mangfold, ST=størrelse, AR=arrondering, Samlet=samlet verdivurdering.

Trillemarka-Rollagsfjell - del 1 (utvidelse) (Viken)

Kartlegger(e): Tom H. Hofton

Verdisetting parametere fra metodikk (Miljødirektoratet 2007)

UR	DVM	DVK	GB	GL	GE	TF	TV	VV	RI	AM	ST	AR	Samlet
**	*	**	**	*	-	*	*	***	***	***	*	*	***

Tekstlig beskrivelse, verdivurdering:

Tilbudsområdet har høye naturkvalitetene – knyttet både til naturskogs-kvaliteter (både furu-naturskog og gran-naturskog), og rike skogtyper (kalkgranskog, lågurtgranskog, høgstaudegranskog), samt til viktig landskapsøkologisk funksjon og økt storområde-funksjonalitet for Trillemarka-Rollagsfjell, dessuten nasjonalt representativitetsmessig ved å inneha ansvarsskogtypen boreal kalkgranskog.

Naturskogs-kvalitetene er middels gode, men tilnærmet hele området har naturskog. Både gammel furuskog (med en god del kelo-elementer, en del med brannspor, og kontinuitet i slike), og gammel granskog (med en del gamle trær, noe dødved, og stedvis relativt rik lavflora på trær og berg), er ganske godt utviklet. Mindre partier (mest i sørøst) har mer ordinær eldre skog.

De mest særegne kvalitetene isolert sett finnes i de bratte skrentene rundt Bjønnehølfjellet, særlig et parti på sørvestsiden og et mindre parti på sørøstsiden (til sammen ca. 50 daa), som har velutviklet boreal kalkgranskog i naturskogstilstand. Lia i sørvest har mosaikker av kalkgranskog, ricklågurtskog, rike sig med høgstaudeskog, kalkbergvegger, og fattigere skogtyper. Åskomplekset Konnuliåsen-Bjønnehølfjellet har en rekke delområder slik skog, som til sammen danner et tettliggende kompleks som både utgjør en isolert sørlig utpost av skogtypen, og noe av det best utviklete en kjenner av slik skog i Sør-Norge. Bl.a. finnes her rike forekomster av en lang rekke rødlistede kalkgranskogs-mykorrhizasopp, inkl. flere ansvarssarter. Tilbudsområdet huser en relativt liten andel av skogtypens utbredelse i Konnuliåsen-Bjønnehølfjellet, men partiet i sørvest-lia er blant de kvalitetsmessig beste partiene i åskomplekset.

Traktorvei går gjennom Kløvdalen, i tilknytning til denne er det hogd noe i nedre del (dels gjennomhogst, men også et mindre parti flatehogd). Dette har liten/ingen innvirkning på samlet naturverdi.

Av rødlistede naturtyper inngår kalkgranskog (VU), høgstaudegranskog (NT) og små fragmenter av rik gransumpskog (EN). Av prioriterte skogtyper og ansvars-skogtyper innehar området kalkgranskog («undertypen» boreal kalkgranskog, som også er internasjonal ansvarsskogtype), boreal naturskog og små partier humid «tåkegranskog» med rikelig skjeggjav. Boreal kalkgranskog er en internasjonal ansvarsskogtype for Norge (og Norden).

Artsmangfoldet er rikt. Det klart rikeste arts-mangfoldet er knyttet til den rike skogen i brattliene rundt Bjønnehølfjellet (særlig kalkgranskogs-mykorrhizasopp, på lokalt-regionalt nivå også karplanter, kalkbergmoser, og lav), men også naturskogs-arts-mangfoldet er brukbart utviklet med en god del vedsopp og lav tilknyttet både furuskog (særlig kelo-elementer) og granskog. 37 rødlistearter (ihht. 2015-rødlista) er påvist i tilbudsområdet (3 EN, 6 VU, 27 NT, 1 DD), fordelt

på 1 mose, 15 lav, 9 vedsopp og 12 jordboende sopp. Dette er svært høyt til å være et mellom-nordborealt barskogsområde av denne størrelsen. Av særlig spesielle arter kan trekkes fram kalksteinslørsopp (*C. caesiocinctus*) (EN), lillaknollslørsopp (*Cortinarius pseudoglaucopus*) (EN) og isabellavokssopp (*Hygrophorus subviscifer*) (VU), som alle har gode populasjoner på Konnuliåsen-Bjønnehølfjellet, og er ansvarssarter for Norge/Norden, sistnevnte også globalt rødlistet som VU (med sin antakelig største kjente populasjon globalt på Konnuliåsen-Bjønnehølfjellet). Fremmedarter er ikke påvist innenfor området (men en lupin-art (SE) vokser på snuplassen ved veien nederst i Kløvdalen).

Arronderingen har mangler. På større skala fanger tilbudsområdet opp bare en relativt mindre del av Konnuliåsen-Bjønnehølfjellet, som samlet har høye nasjonale naturverdier (ikke minst viktig i så måte er at kun en liten del av kalkgranskogen på åskomplekset inngår). Mer detaljert er det mindre partier tilgrensende naturskog både i sørøst (svak naturskog vest for Fugleleikmyran og nordover mot Bjønnehølfsetra), og (viktigere) et parti nord-nordvest for Bjønnehølfsetra (naturskog med noe kalkgranskog og flere rødlistearter).

Som følge av nevnte egenskaper skårer området høyt til middels høyt på både urørthet, naturskogsegenskaper og egenskaper knyttet til rike skogtyper (**-***), men svakt (0-*) på lauvtrær, treslagsfordeling og arrondering.

Området har høye naturkvaliteter, både knyttet til naturskog og til rike skogtyper i form av ansvarsskogtypen boreal kalkgranskog, og et usedvanlig høyt antall rødlistearter. For sistnevnte skogtype er Konnuliåsen-Bjønnehølfjellet samlet tilnærmet unikt i Sør-Norge, det er derfor en betydelig ulempe at kun en liten del av kalkgranskogen i åskomplekset er inkludert i tilbudsområdet. Tilbudsområdet bidrar likevel med å fange opp verdifulle partier slik skog, og dermed også til bedre skogvern-representativitet for skogtypen (som nesten ikke finnes i eksisterende verneområder i regionen).

Naturskogs-kvalitetene er betydelige, men er bedre utviklet en del andre steder innenfor Trillemarka-Rollagsfjell NR, mens kalkgranskogs-kvalitetene er langt bedre utviklet på Konnuliåsen-Bjønnehølfjellet enn det som finnes innenfor eksisterende verneområde. Tilbudsområdet vil i betydelig grad kunne bidra til å styrke de samlede naturverdiene i Trillemarka-Rollagsfjell, både ved (1) kalkgranskog, (2) økt areal furu- og gran-naturskog, og (3) økt areal og dermed økt storområde-funksjonalitet.

Bjønnehølfjellet-området vurderes som nasjonalt verneverdig (***).

UR=urørthet, DVM=dødved mengde, DVK=dødved kontinuitet, GB=gamle bartrær, GL=gamle løvtrær, GE=game edelløvtrær, TF=treslagsfordeling, TV=topografisk variasjon, VV=vegetasjonsvariasjon, RI=rikhet, AM=arts-mangfold, ST=størrelse, AR=arrondering, Samlet=samlet verdivurdering.



26. jan. 2023 kl. 10:40

Trillemarka-Rollagsfjell - del 1 (Utvidelse): Hele prosjektområdet

Innledning

Denne rapport er utarbeidet for ett område som vurderes for vern av skog. Formålet med rapporten er å gi en oversikt over naturfaglige kvaliteter til vurderingsområdet og for å kunne vurdere hvordan området fyller målene for skogvernet. Data baseres på innsamlete data gjennom feltkartlegging og andre eksisterende datakilder. Denne rapport er et kunnskapsgrunnlag for videre verneprosess. Samfunnsmessige avveiiinger gjøres som del av verneprosessen og inngår ikke som del av dette dokumentet. Skogvernet skal særlig bidra til å oppfylle følgende nasjonale mål for naturmangfold:

- Ingen arter og naturtyper skal utryddes som følge av menneskelig aktivitet, og utviklingen for truede og nær truede arter og naturtyper skal bedres.
- Et representativt utvalg av norsk natur skal bevares for kommende generasjoner.

Statsforvalterens vurdering

Denne geometrien tilsvarer hele prosjektområdet

Verneindeks

Naturgitt mangfold		1.50	Naturskognærhet		1.33	Størrelse		1.00			
Variasjon - kartleggingsenheter	3	Død ved arealfigur, arealandel	0	Barskog, bjørkeskog i NB og MB	1	Arealandel av kalkrike typer og andre ikke-kalkrike, typer av særlig forvaltningsinteresse	1	Død ved mengde (m3/daa)	2	Fattig barskog, barblandingsskog i SB og BN	0
Andel av edellauvtrær og rogn, osp, selje for hele området	1	Død ved variasjon	0	Edellauvskog, rike lavlandsskoger, boreal regnskog, bekkekløfter, kalkskog etc	0	Andel av edellauvtrær og rogn, osp, selje for kalkrike grunntyper i området	1	Gamle store trær arealfigur, arealandel	3		
		Gamle/store trær, antall, daa	2					Trær med spesielt livsmedium, antall daa	1		

Scoringsverdi for avgrenset område

3.83

Nøkkeltall

Vegetasjonssone

Nordboreal og mellomboreal

Sammendrag av arealressursene fra AR5

Type	Areal (daa)
Samferdsel	0.68
Ferskvann	18.03
Skog	1648.76
Myr	112.55
Sum	1780.02

Skogbonitet fra AR5-kart

Type	Areal (daa)
Impediment	931.50
Lav	745.07
Middels	84.74
Sum	1761.31

Kartleggingsenheter

Kartleggingsenhet	Kode	Areal (daa)	Kalktrinn
blåbærskog	T4-C-1	173.34	abc
lavskog	T4-C-13	128.43	abc
svak lågurtskog	T4-C-2	20.47	de
tørkeutsatt høgstaudeskog	T4-C-20	4.64	fghi
lågurtskog	T4-C-3	21.39	fg
kalklågurtskog	T4-C-4	14.41	hi
bærlyngskog	T4-C-5	507.88	abc
bærlyng-lågurtskog	T4-C-7	5.54	fg
bærlyng-kalklågurtskog	T4-C-8	9.57	hi
lyngskog	T4-C-9	702.91	abc
kalkfattige og svakt intermediære myr- og sumpskogsmarker	V2-C-1	15.48	bcd
temmelig til ekstremt kalkrike myr- og sumpskogsmarker	V2-C-3	0.47	ghi
Sum		1604.52	

Naturområde - kategori

Type	Areal (daa)
Hogstklasse 1 & 2	33.61
Kalkfattig mosaikk	1135.55
Kalkrik mosaikk	46.91
Store gamle trær	388.45

Trær med spesielt livsmedium	
Type	Vektet trinn
Tre med brannspor	0-1 per daa
Hengelavstre	0-1 per daa
Hult lauvtre	0-1 per daa

Treslag	
Type	Vektet trinn
Bjørkeslekta	0 - 2,5
Furu	75 - 90
Gran	10 - 25
Gråor	0 - 2,5
Osp	0 - 2,5
Rogn	0 - 2,5
Selje	0 - 2,5

Død ved	
Type	Vektet trinn
Liggende død ved , Middels dimensjon (10–30 cm), lite nedbrutt	0-1 per daa
Liggende død ved , Middels dimensjon (10–30 cm), sterkt nedbrutt	0-1 per daa
Liggende død ved , Stor dimensjon (> 30 cm), lite nedbrutt	0-1 per daa
Liggende død ved , Stor dimensjon (> 30 cm), sterkt nedbrutt	0-1 per daa
Stående død ved , Middels dimensjon (10–30 cm)	1-2 per daa
Stående død ved , Stor dimensjon (> 30 cm)	0-1 per daa

Store gamle trær	
Type	Vektet trinn
Furu	2-4 per daa
Gran	0-1 per daa
Boreale	0-1 per daa
Edellauvtrær	0 per daa

Arter				
Navn	Vitenskapelig navn	Artsgruppe	Rødlistestatus	Reg. dato
Gubbeskjegg	Alectoria sarmentosa	lav	Nær truet	8.9.2021
Flekkhvitkjuke	Anthoporia albobrunnea	sopp	Nær truet	7.9.2021
Grangråkjuke	Boletopsis leucomelaena	sopp	Nær truet	23.9.2010
Kort trollskjegg	Bryoria bicolor	lav	Nær truet	18.9.2017
Srikeskjegg	Bryoria nadvornikiana	lav	Nær truet	8.9.2021
Langt trollskjegg	Bryoria tenuis	lav	Sårbar	18.9.2017
Grønnsko	Buxbaumia viridis	moser	Nær truet	6.9.2021
Blanknål	Calicium denigratum	lav	Nær truet	7.9.2021

Arter				
Lys brannstubbelav	Carbonicola anthracophila	lav	Sårbar	7.9.2021
Mørk brannstubbelav	Carbonicola myrmecina	lav	Sårbar	7.9.2021
Trollpraktlav	Cetrelia olivetorum	lav	Sterkt truet	18.9.2017
Rundhodenål	Chaenotheca sphaerocephala	lav	Sårbar	8.9.2021
Tyrinål	Chaenothecopsis fennica	lav	Nær truet	7.9.2021
Furuplett	Chaetodermella luna	sopp	Nær truet	7.9.2021
Furuskjell	Cladonia parasitica	lav	Nær truet	7.9.2021
Gullslørsopp	Cortinarius aureofulvus	sopp	Nær truet	18.9.2017
Kalksteinslørsopp	Cortinarius caesiocinctus	sopp	Sterkt truet	18.9.2017
Kopperrød slørsopp	Cortinarius cupreorufus	sopp	Nær truet	18.9.2017
Tvillingslørsopp	Cortinarius metarius	sopp	Nær truet	18.9.2017
Rosaskiveslørsopp	Cortinarius piceae	sopp	Nær truet	18.9.2017
Lillaknollslørsopp	Cortinarius pseudoglaucopus	sopp	Sterkt truet	15.9.2011
Hornskinn	Crustoderma corneum	sopp	Sårbar	7.9.2021
Rosenkjuke	Fomitopsis rosea	sopp	Nær truet	8.9.2021
Olivenfiltlav	Fuscopannaria mediterranea	lav	Nær truet	6.9.2021
Knerot	Goodyera repens	karplanter	Nær truet	26.7.2009
Druelav	Hertelidea botryosa	lav	Nær truet	7.9.2021
Marsipanstorpigg	Hydnellum fennicum	sopp	Sårbar	23.9.2010
Gul furuvokssopp	Hygrophorus gliocyclus	sopp	Nær truet	6.9.2008
Isabellavokssopp	Hygrophorus subviscifer	sopp	Sårbar	18.9.2017
Granseterlav	Hypogymnia bitteri	lav	Nær truet	7.9.2021
Seljeskinn	Intextomyces contiguus	sopp	Nær truet	8.9.2021

Arter				
Grønnlig narrepiggsopp	Kavinia alboviridis	sopp	Nær truet	23.9.2010
Kjøttkjuke	Leptoporus mollis	sopp	Nær truet	7.9.2021
Ulvelav	Letharia vulpina	lav	Nær truet	29.10.2022
Svartsonekjuke	Phellinus nigrolimitatus	sopp	Nær truet	8.9.2021
Rynkeskinn	Phlebia centrifuga	sopp	Nær truet	18.9.2017
Flatragg	Ramalina sinensis	lav	Nær truet	13.9.2017
Kyllingkorallsopp	Ramaria subtilis	sopp	Nær truet	15.9.2011
Kelolav	Ramboldia elabens	lav	Nær truet	7.9.2021
Fjærpiggskinn	Trechispora kavinioides	sopp	Nær truet	23.9.2010

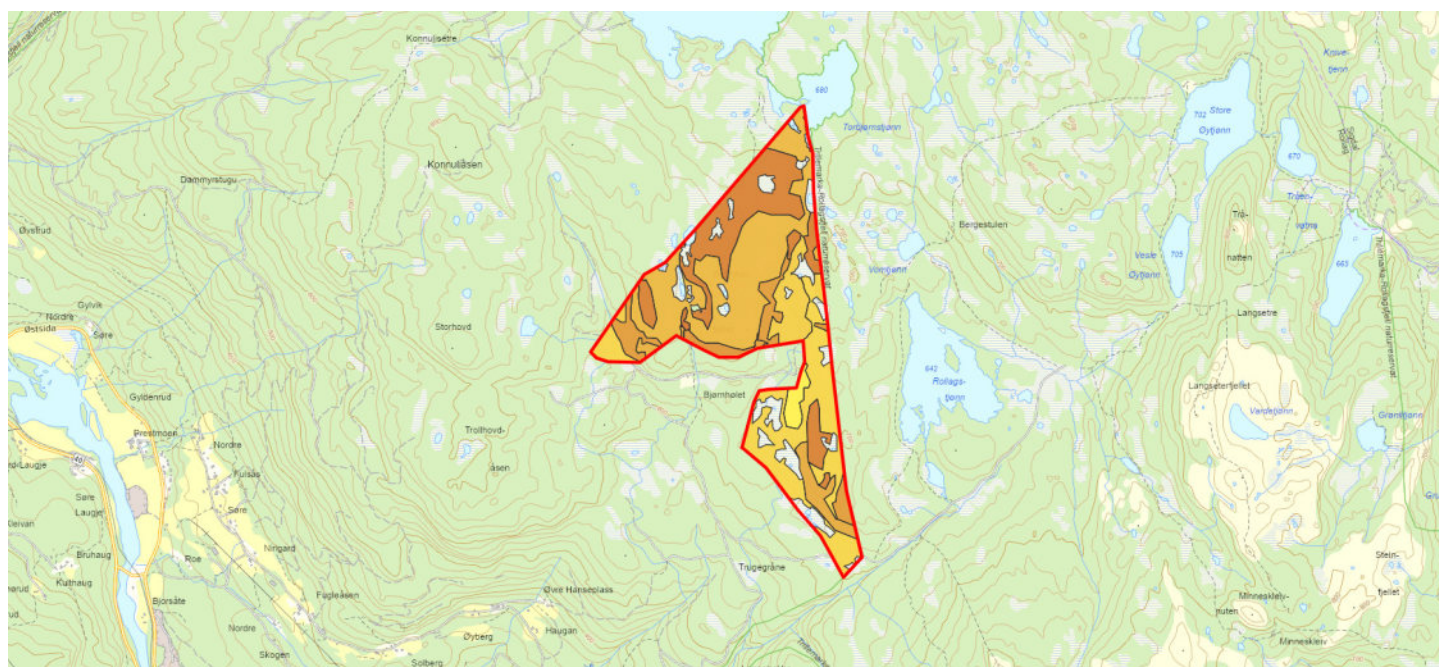
Rødlistede naturtyper

Ingen rødlistede naturtyper funnet innenfor avgrensning.

Kartleggers vurdering av prosjektområdet

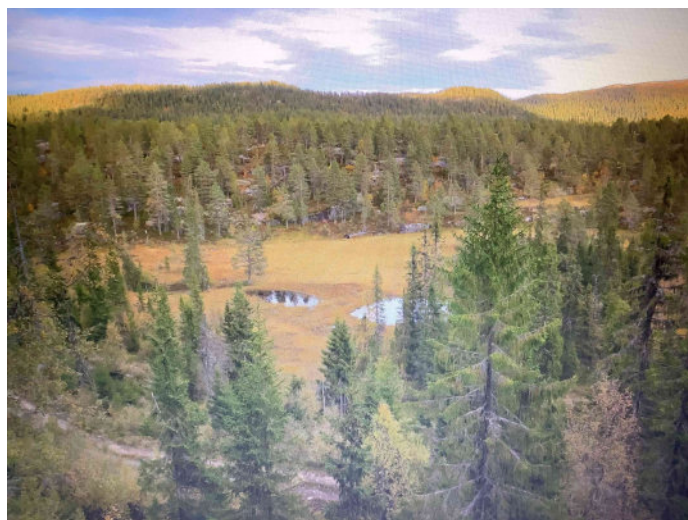
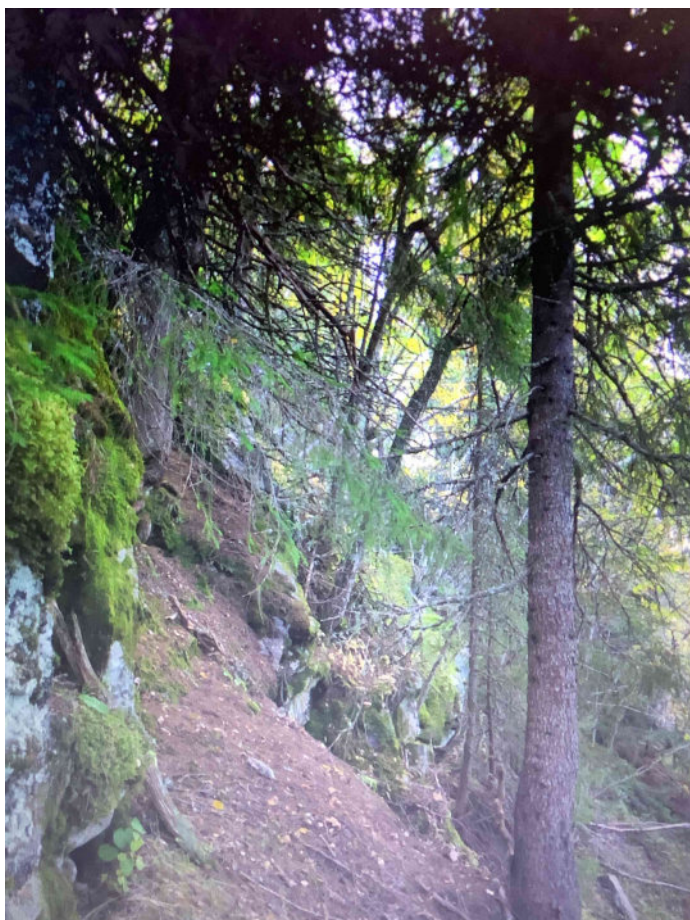
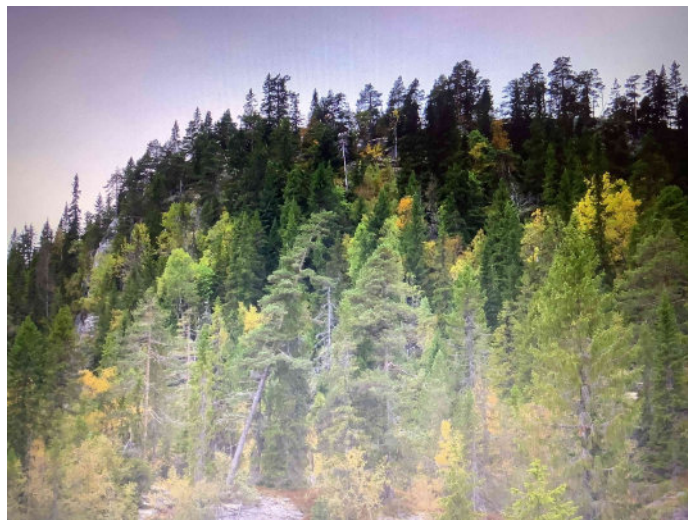
Naturkvalitetene er høye – både mht. naturskogskvaliteter (furu-naturskog og gran-naturskog), og rike skogtyper (kalkgranskog, lågurtgranskog, høgstaudegranskog), samt til viktig landskapsøkologisk funksjon og økt storområde-funksjonalitet for Trillemarka-Rollagsfjell, dessuten nasjonalt representativitetsmessig ved å inneha ansvarsskogtypen boreal kalkgranskog. Furskogen er i hovedsak nokså glissen, på selve Bjønnhølfjellet skrinn og åpen, typisk med 150-250 årige trær (spredte meget gamle inngår fåtallig), og moderat til middels tetthet av kelo-elementer (mest stående, mer sparsomt læger, men alle nedbrytningsstadier). Brannspor er nokså vanlig. Granskogen er i hovedsak aldersfase-naturskog med moderat innslag av gamle trær og dødved. De mest særegne kvalitetene finnes i brattliene rundt Bjønnhølfjellet, særlig partier på sørvest- og sørøstsiden (totalt ca. 50 daa), med velutviklet boreal kalkgranskog i naturskogstilstand. Lia i sørvest har mosaikker av kalkgranskog, riklågurtskog, rike sig med høgstaudeskog, kalkbergvegger, og fattigere skogtyper. Slik skog finnes en rekke steder i Konnuliåsen-Bjønnhølfjellet-området (tilbudsområdet har en arealmessig liten andel av det samlede arealet slik skog i åskomplekset, men er blant de kvalitetsmessig beste partiene). Traktorvei går i Kløvdalen, her er hogd noe i nedre del (dels gjennomhogst, et mindre parti flatehogd). Av rødlistede naturtyper inngår kalkgranskog (VU), høgstaudegranskog (NT) og små fragmenter av rik gransumpskog (EN), og av prioriterte skogtyper og ansvarsskogtyper kalkgranskog (boreal kalkgranskog, internasjonal ansvarsskogtype), boreal naturskog og små partier humid «tåkegranskog» med rikelig skjeggjav. Artsmangfoldet er rikt, særlig i brattliene av Bjønnhølfjellet (særlig kalkgranskogs-mykorrhizasopp, i mindre grad karplanter, kalkbergmoser, og lav), men også naturskogs-arts mangfoldet av vedsopp og lav er brukbart utviklet. 37 rødlisterarter (ihht. 2015-rødlista) er påvist (3 EN, 6 VU, 27 NT, 1 DD).

Kart Verneindeks



Bilder

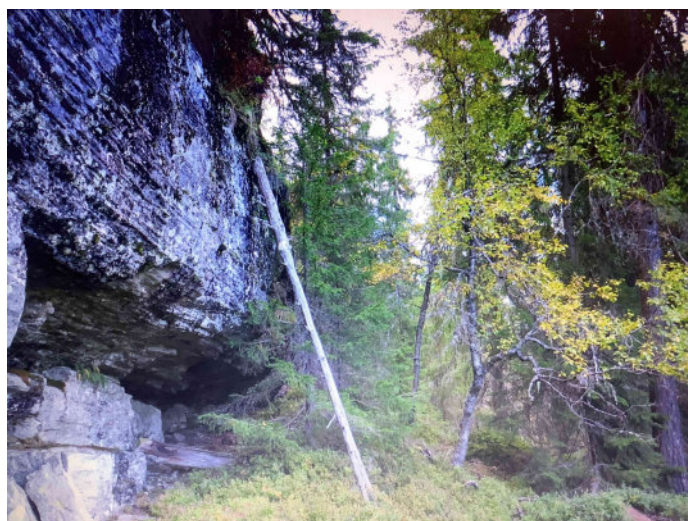






Bilde mangler









26. jan. 2023 kl. 10:37

Trillemarka-Rollagsfjell - del 2 (Utvidelse): Hele prosjektområdet

Innledning

Denne rapport er utarbeidet for ett område som vurderes for vern av skog. Formålet med rapporten er å gi en oversikt over naturfaglige kvaliteter til vurderingsområdet og for å kunne vurdere hvordan området fyller målene for skogvernet. Data baseres på innsamlete data gjennom feltkartlegging og andre eksisterende datakilder. Denne rapport er et kunnskapsgrunnlag for videre verneprosess. Samfunnsmessige avveiiinger gjøres som del av verneprosessen og inngår ikke som del av dette dokumentet. Skogvernet skal særlig bidra til å oppfylle følgende nasjonale mål for naturmangfold:

- Ingen arter og naturtyper skal utryddes som følge av menneskelig aktivitet, og utviklingen for truede og nær truede arter og naturtyper skal bedres.
- Et representativt utvalg av norsk natur skal bevares for kommende generasjoner.

Statsforvalterens vurdering

Denne geometrien tilsvarer hele prosjektområdet

Verneindeks

Naturgitt mangfold		0.75	Naturskognærhet		1.50	Størrelse		1.00
Variasjon - kartleggingsenheter	2		Død ved arealfigur, arealandel	0	Barskog, bjørkeskog i NB og MB	1		
Arealandel av kalkrike typer og andre ikke-kalkrike, typer av særlig forvaltningsinteresse	0		Død ved mengde (m3/daa)	1	Fattig barskog, barblandingsskog i SB og BN	0		
Andel av edellauvtrær og rogn, osp, selje for hele området	1		Død ved variasjon	0	Edellauvskog, rike lavlandsskoger, boreal regnskog, bekkekløfter, kalkskog etc	0		
Andel av edellauvtrær og rogn, osp, selje for kalkrike grunntyper i området	0		Gamle store trær arealfigur, arealandel	3				
			Gamle/store trær, antall, daa	3				
			Trær med spesielt livsmedium, antall daa	2				

Scoringsverdi for avgrenset område

3.25

Nøkkeltall

Vegetasjonssone

Nordboreal og mellomboreal

Sammendrag av arealressursene fra AR5

Type	Areal (daa)
Ferskvann	0.04
Skog	693.08
Myr	34.73
Sum	727.85

Skogbonitet fra AR5-kart

Type	Areal (daa)
Impediment	412.66
Lav	293.94
Middels	17.50
Høy	3.71
Sum	727.81

Kartleggingsenheter

Kartleggingsenhet	Kode	Areal (daa)	Kalktrinn
blåbærskog	T4-C-1	387.00	abc
lavskog	T4-C-13	3.35	abc
svak lågurtskog	T4-C-2	12.15	de
bærlyngskog	T4-C-5	182.88	abc
lyngskog	T4-C-9	57.00	abc
kalkfattige og svakt intermediære myr- og sumpskogsmarker	V2-C-1	45.42	bcd
Sum		687.80	

Naturområde - kategori

Type	Areal (daa)
Hogstklasse 1 & 2	25.98
Kalkfattig mosaikk	503.02
Liggende død ved	2.32
Store gamle trær	156.48

Trær med spesielt livsmedium

Type	Vektet trinn
Tre med brannspor	0-1 per daa
Hengelavstre	1-2 per daa
Hult lauvtre	0 per daa

Treslag

Type	Vektet trinn
Bjørkeslekta	0 - 2,5
Furu	10 - 25
Gran	75 - 90
Osp	0 - 2,5
Rogn	0 - 2,5
Selje	0 - 2,5

Død ved	
Type	Vektet trinn
Liggende død ved , Middels dimensjon (10–30 cm), lite nedbrutt	1-2 per daa
Liggende død ved , Middels dimensjon (10–30 cm), sterkt nedbrutt	0-1 per daa
Liggende død ved , Stor dimensjon (> 30 cm), lite nedbrutt	0-1 per daa
Liggende død ved , Stor dimensjon (> 30 cm), sterkt nedbrutt	0-1 per daa
Stående død ved , Middels dimensjon (10–30 cm)	0-1 per daa
Stående død ved , Stor dimensjon (> 30 cm)	0-1 per daa

Store gamle trær	
Type	Vektet trinn
Furu	0-1 per daa
Gran	4-8 per daa
Boreale	0-1 per daa
Edellauvtrær	0 per daa

Arter				
Navn	Vitenskapelig navn	Artsgruppe	Rødlistestatus	Reg. dato
Gubbeskjegg	Alectoria sarmentosa	lav	Nær truet	17.10.2022
Srikeskjegg	Bryoria nadvornikiana	lav	Nær truet	6.11.2021
Blanknål	Calicium denigratum	lav	Nær truet	6.11.2021
Rundhodenål	Chaenotheca sphaerocephala	lav	Sårbar	6.11.2021
Sukkernål	Chaenotheca subroscida	lav	Nær truet	6.11.2021
Rimnål	Chaenothecopsis viridialba	lav	Sårbar	6.11.2021
Rosenkjuke	Fomitopsis rosea	sopp	Nær truet	6.11.2021
Granseterlav	Hypogymnia bitteri	lav	Nær truet	6.11.2021
Kjøttkjuke	Leptoporus mollis	sopp	Nær truet	6.11.2021
Huldrestry	Usnea longissima	lav	Sterkt truet	9.6.2010

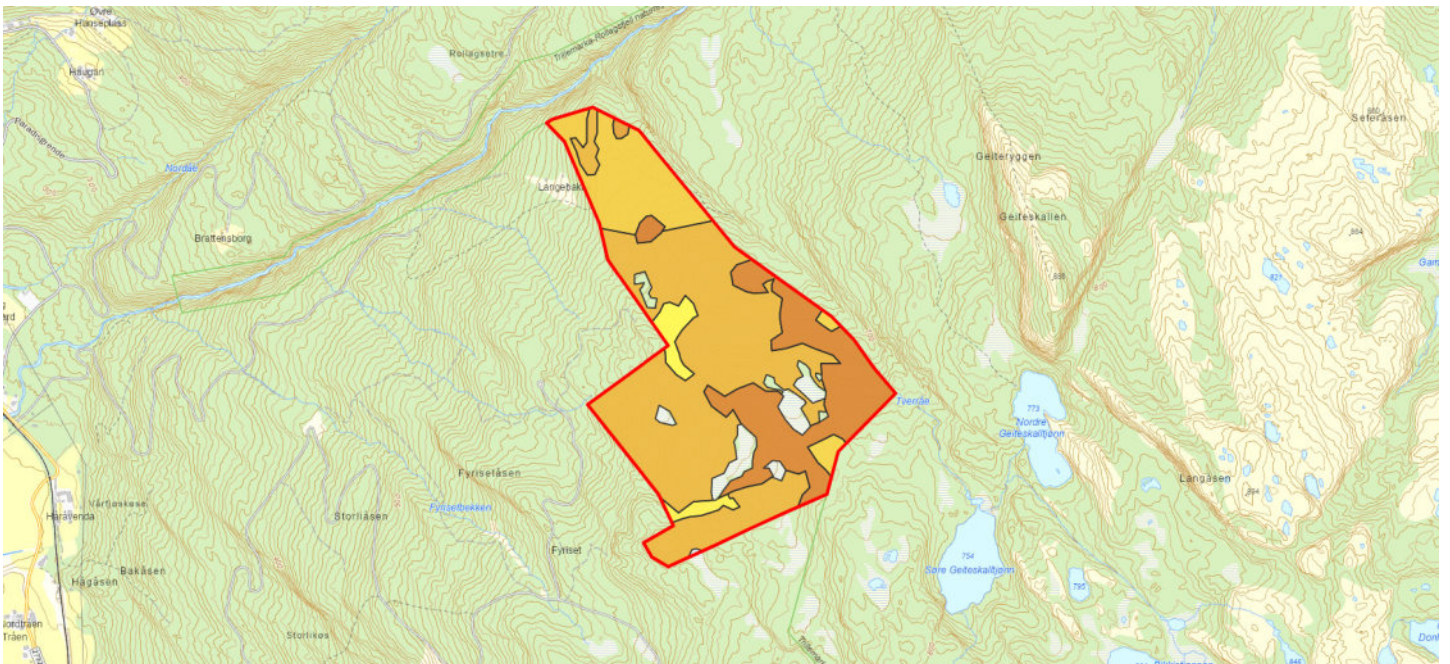
Rødlistede naturtyper

Ingen rødlistede naturtyper funnet innenfor avgrensning.

Kartleggers vurdering av prosjektområdet

Tilbudsområdet er en mindre utvidelse på vestsiden av Trillemarka-Rollagsfjell NR, på vestsiden av Rollagsfjell, i høydelaget 520-765 moh. Området dekkes av gran- og barblandingskog, med mindre partier furuskog på skrinne rygger. Fattig blåbær- og bærlyngskog dominerer, i brattpartier først og fremst i nord inngår også noe svak lågurtgranskog. Tilbudsområdet har viktige naturskogs-kvaliteter, først og fremst mht. gammel granskog med mye skjeggjav, men også for furuskog har området kvalitetselementer. Storparten er aldersfase-naturskog. Granskogen i sørøst er tydelig gammel, med relativt høy tetthet av gamle trær (150-200 år, spredt også trær trolig over 250 år), og gjerne humid skog med rikelig skjeggjav. Små- og seinvokste, dels meget gamle trær står i myrkanter og små sumpskog. Av furu inngår gamle trær mer spredt, men et parti lengst nordvest har endel relativt grov gammel furu i vestvendt skrent. Dødv mengde er stort sett moderat, men naturskogslæger i alle nedbrytningsstadier finnes spredt, og også spredte kelo-elementer av furu finnes. Nordlige del er sterkere påvirket og har mest eldre til middelaldrende skog (dels kulturskog), dog gjerne sjiktet («naturskogs-nær» struktur), og lengst nord er det to mindre partier med gammel nokså grovokst furu i vestvendt skrent og granskog på god bonitet med rikelig læger. Enkelte mindre flatehogde partier inngår i tilbudsområdets vestflanke. Det er ikke rødlistede naturtyper i området. Av prioriterte skogtyper og ansvarsskogtyper finnes velutviklet gammel gran-naturskog (mer spesifikt «tåkegranskog» med rikelig skjeggjav og ansvararten huldrestry). Naturskogs-arts mangfoldet framstår middels rikt, med en del typiske gran-naturskogsarter. 10 rødlistearter (ihht. 2015-rødlista) er påvist (2 vedsopp, 8 lav) (2 EN, 8 NT). Huldrestry ble påvist i 2010 i sørvest (ikke gjenfunnet i 2021, men relativt mørkt når dette partiet ble besøkt). Fremmedarter er ikke påvist.

Kart Verneindeks



Bilder





Bilde mangler

Bilde mangler



