

Tarva fort og signalstasjon

“MKB Husöen”

skjøtselsplan



SØR-TRØNDELAG FYLKESKOMMUNE

Enhet for regional utvikling

Soldatenheim, soldatenes velferdslokale for fest og avkopling

kilde: Fosen bildearkiv, bilde nr. 4938



Skjøtselsplan for krigsminner på Tarva

Desember 2011

Utarbeidet av:

Sør-Trøndelag Fylkeskommune. Enhet for regional utvikling, ved Hans Aleksander Østhagen.

Prosjektveiledere:

Marie Louise Anker

Roy Åge B. Håpnes

Rut H. L. Nilsen

Bidragsyttere, råd og innspill:

Paul A. Myhre

Knut Sivertsen

Forord

Kulturlandskapet på Tarva er valgt ut som ett av 20 nasjonalt utvalgte kulturlandskap i jordbruket, på grunn av kystlyngheien og den store tettheten med viktige kulturminner i dette landskapet. Tarva er ikke bare et vakkert øyrike med kystlynghei, spennende kulturlandskap og frittgående beitedyr. Tarva kystfort har vært et viktig strategisk anlegg i den norske delen av atlanterhavsvollen som ble anlagt av okkupasjonsmakten i 1940-45. Som et ledd i bevaringen av dette landskapet med kulturminnene er det foretatt kartlegging og registrering av kulturminnene for en skjøtselsplan for krigsminnene på øya. Denne rapporten gir en kort beskrivelse av Tarva kystforts historie, omfang, bruk og tilstand idag, samt et grovt forslag til hvordan restene og ruinene etter fortet kan skjøttes. Rapporten er illustrert med kart og bilder fra registreringsarbeidet sommeren 2011 og historiske kilder. Registreringene er tilgjengelig på internett via Riksantikvarens www.kulturminnesøk.no og mer detaljert for kulturminndeforvaltningen med oppkopling mot www.askeladden.ra.no og www.bildearkiv.ra.no.

Hans Aleksander Østhagen
Trondheim desember 2011

Innhold

	side
1.0 Innledning	
1.1 Sammendrag og konklusjon	6
1.2 Registreringen	6
2.0 Stedet og historien	
2.1 Tarva	8
2.2 Okkupasjonen 1940-45	8
2.3 Kart	11
3.0 Krigsminnene	
3.1 Inventar Kystfortet MKB Husöen	14
3.2 Lokalteter av spesiell interesse	14
3.3 Grunneiere	15
3.4 Verdien av krigsminnene og bevaring	15
4.0 Skjøtsel	
4.1 Generell skjøtsel	16
4.2 Utvidet skjøtsel	17
4.3 Oppsummering	17
5.0 Kilder	
Kilder	18



Aggregathus

1.1 Sammendrag og konklusjon

Kystfortet er i Landsverneplan for forsvaret vurdert som spesielt verneverdig på grunn av høy grad av autentisitet og militærhistorisk viktighet. Den store mengden med forskjellige rester og ruiner viser sammenheng i driften av et slikt anlegg. Det gjelder infrastruktur og logistikk i form av havner, veier, stier og lager, vannforsyningen med flere mindre og større damanlegg og pumpehus, samt strømforsyning med aggregathus og fundamenter til strømlinjer. I tillegg finnes en rekke bygningsruiner av forlegningshus, toaletter, uthus, garasjer, sykebrakker og forsamlingshus. Først og fremst kommer alle de direkte krigstekniske anleggene, som mannskapsbunkere, tilfluktsbunkere, kanonstillinger, radiobunkere, radarbunkere, løpegraver, skyttergraver, observasjonsposter, kommandobunkere osv.

På grunn av anleggets størrelse anses det som urealistisk å forvente en omfattende konservering av anlegget. En konservering og/eller restaurering av hele anlegget vil medføre store kostnader. Det finnes også gode og lettere

tilgjengelige eksempler på kystfort i Norge, dog ikke med samme internasjonale størrelse og interesse. Størstedelen av krigsminnene er i privat eie og har ikke et eget formelt vern ut over hensynssone i kommuneplanen. Det er likevel viktig at man verner om disse krigsminnene så langt det lar seg gjøre. Vi anbefaler derfor en fokusert skjøtsels-innsats for å ivareta kystfortets nøkkel-objekter. Dette gjelder krigsminnene som er spesielle i dette anlegget og som er viktige for historien. Vi foreslår i skjøtseksplanen hvilke objekter dette skal være. Det er forsøkt å gi et representativt utvalg med variasjon i funksjon og lokalisering.

Skjøtselsplanen har en generell tilnærming til størstedelen av krigsminnene, men trekker frem noen elementer som spesielt interessante, i tillegg til de stedene der vi mener det trengs ekstra sikring eller opprydding, for å ivareta menneskers og beitedyrs sikkerhet.

1.2 Registreringen

Før feltarbeidet startet ble det fremskaffet et analogt kart hvor hele anlegget var tegnet inn. Kartet er utarbeidet tidligere av den

Tyske okkupasjonsmakten, men bearbejdet og verifisert av Knut Sivertsen og datert 1998. Dette var et godt utgangspunkt og lettet registreringsarbeidet i felt. Kartet ble georeferert, digitalisert og informasjonen om krigsminnene ble lagt inn i digitalt kart. Parallelt ble det innhentet informasjon om Tarva kystfort og tidligere materiale med vurderinger og arbeid med anlegget.

Registreringene på Tarva ble gjennomfrt i tidsrommet 11.-19. juli 2011. Arbeidet bestod for det meste i å verifisere det gode kartmaterialet man hadde som utgangspunkt. Posisjonene til krigsminnene ble kontrollert med gps, og i de fleste tilfellene ble lokaliseringen justert noe. Denne posisjoneringen har likevel varierende nyaktighet som flge av en svak gps-enhet og variable mottakerforhold ved posisjonering. I praksis medfrte dette at flere av lokalitetene ble stedfestet med punkt og ikke flate. Alle

kulturminnene er dokumentert ved foto, bde av eksterir og interir med ett eller flere bilder. I tillegg er det gjennomfrt en enkel tilstandsvurdering p flere av krigsminnene slik at man ved et senere tidspunkt kan ta stilling til videre skjtsel.

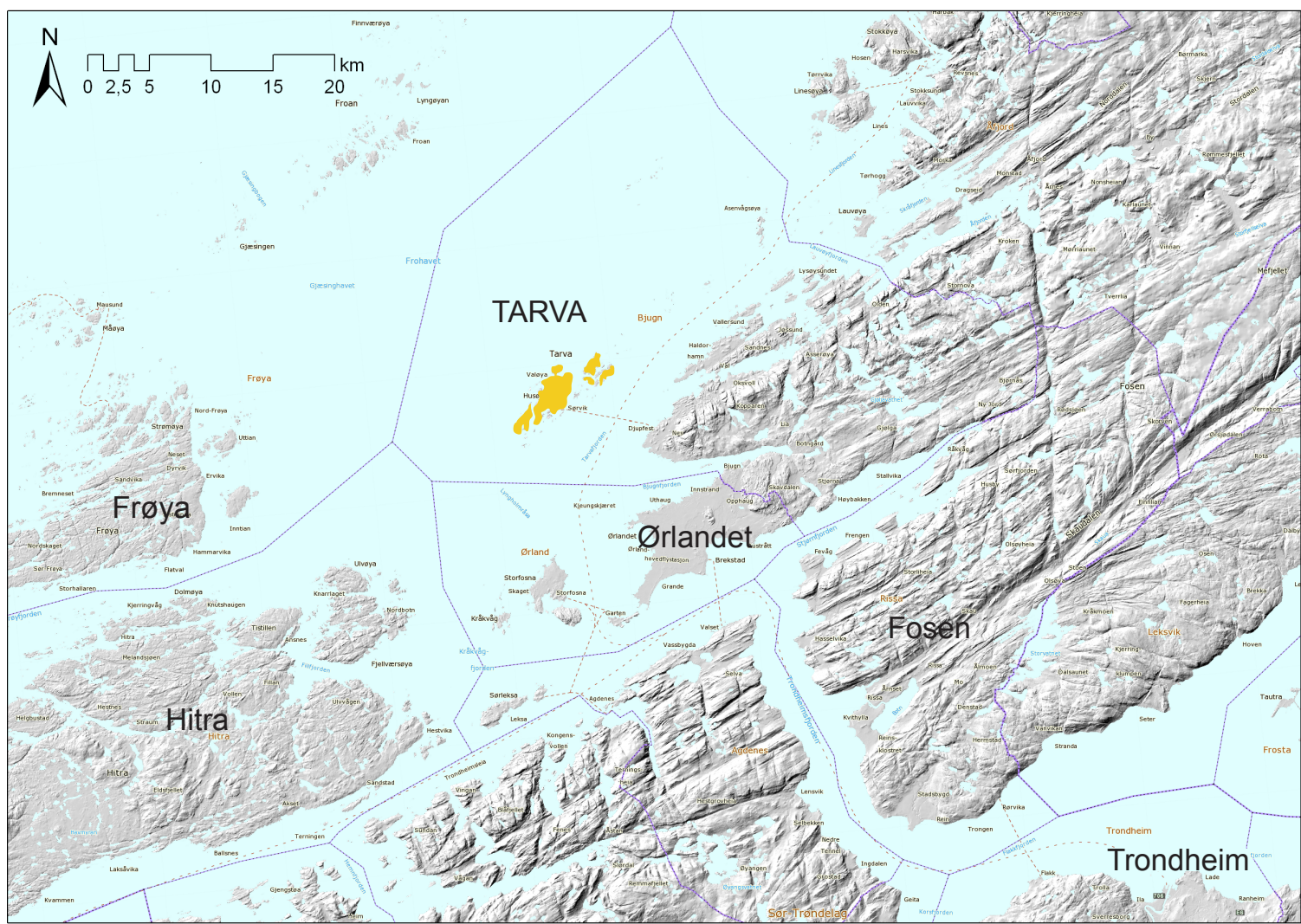
Etterarbeidet har besttt i å laste opp de registrerte data til Riksantikvarens database, Askeladden, og knytte disse opp imot om lag 1200 foto som er lastet opp i Riksantikvarens fotoarkiv. I tillegg er den forelagte dokumentasjon utarbeidet som en oppsummering av arbeidet.

Utstyr benyttet ved registreringen:

Digitalisering og registrering: ArcGIS, ArcPad 7.0.1

GPS-enhet: Holux GPSlim 236

Fotoutstyr: Nikon D70s med objektiv; Sigma EX 10-20mm DC HSM.





Lyskaster med operatører.

kilde: Fosen bildearkiv, bilde nr. 9057

2.1 Tarva

Tarva er en øygruppe i Bjugn kommune i Sør-Trøndelag fylke med om lag 15 fastboende. Den største og eneste bebodde øya er Husøya med et areal på 8 km². Totalt areal er 14 km². Det er ikke vei ut til øya, men ferjeforbindelse fra Dypfest. Hovednæringen på Tarva er landbruk som domineres av kjøttproduksjon med utgangersau og kyr. Dette var også hovedlevebrødet til de om lag 130 fastboende rundt år 1900, men da kombinert med fiske. Retten til egg- og dunvær var også en betydelig ressurs i eldre tid (kulturminneåret 2009 på nett). Øya har i dag tre gårdbrukere. Annen virksomhet på øya er turisme gjennom en begrenset hytteutbygging, Forsvaret (Luftforsvaret) sitt skytefelt på vestsiden av øyene og en radarstasjon på Valøya. Øygruppa lå fram til 1858 under gården Austrått på Ørlandet.

Husøya domineres av åpen kystlynghei. Klima kombinert med kultivering har resultert i et unikt landskap som ble innlemmet i Utvalgte kulturlandskap i jordbruket i 2010. Været, nord-øst i øygruppen, ble i 1982

landskapsvernområde. Tarva har flott natur og rikt fugleliv.

2.2 Okkupasjonen 1940-45

Kystfortet på Tarva, MKB Husøen, inngikk i den såkalte Atlanterhavsvollen som var et sammenhengende forsvarsverk mot de allierte i vest under andre verdenskrig og bygget av den tyske krigsmakten. På sitt største strakk "vollen" seg fra ishavet i nord til den fransk-spanske grensen i sør. I tillegg til å være en strategisk viktig del av forsvaret av Trondheim havn og skipsleia forbi Trondheimsfjorden, var Tarva en periode Nord Europas tredje største radarstasjon, og hadde dermed en viktig dobbeltfunksjon for okkupasjonsmakten.

"Befestningene utgjorde en del av det tyske kystforsvaret og tilhørte Artillerigruppe Ørland hvor Austråttkanonen utgjorde hovedbatteriet. Tarva skulle dels beskytte innseilingen til Trondheimsfjorden og dels dekke den sydligste delen av Nordlandsleden. Videre spilte Tarva en viktig rolle innenfor sambandssektoren under siste krig, bl. a. gjennom etableringen av Nord-Europas tredje største radarstasjon

på Tarva.” (Landsvernplan for Forsvaret)

”Etter erobringen av Agdenes befestninger 9.april 1940, startet en enorm utbygging av kystartilleriet utenfor og inne i Trondheimsfjorden . Store ressurser ble satt inn i beskyttelsen av den strategisk viktige marinehavna i Trondheim. Det ble bygget en sterk ytre ring av tunge marinekystbatterier på Tarva, Austrått og Løkhaug, samt en indre ring på Brettingen, Hysnes, Hambaara og Størdal. Disse ble forsterket med torpedobatterier på Storfosna, Hovde, Høya og Selnes. Disse batteriene skulle med mindre forandringer stå krigen ut. Tarva var bestykket med 3stk 28 cm kanoner med skuddvidde på 34'600 meter i tillegg til en mengde andre skyts. Batteriet på Austrått, et moderne tårn fra slagskipet ”Gneisenau”, hadde 3stk. 28 cm kanoner med skuddvidde på 38'000 meter.

De øvrige marinebatteriene var oppsatt med feltkanoner av forskjellig kaliber. Ørlandsområdet utgjorde således en meget sterk festning som vanskeliggjorde forsering av en fjordinnseiling for fienden. Batteriet på Tarva sto i Østersjøområdet før 2.verdenskrig, og het opprinnelig ”Marine-Küsten-batterie Goeben”. Batteriet var øremerket for Norge, og ble demontert og sendt nordover så snart okkupasjonsmakten hadde fått kontroll over området. Byggingen startet sommeren 1940, og batteriet var operativt i mars 1941, som 1. batteri i KA-bataljon 507 (Marine-Küsten-batterie 1./MAA 507”Artillerie-Gruppe Örland”)

Hovedbatteriet på Tarva var 28 cm tyske slagskipskanoner fra 1. verdenskrig. Besetningen på selve batteriet var på ca 230 mann og var det første tunge batteriet tyskerne satt opp i Norge.” (Hentet fra infotavle på Tarva, ukjent forfatter)

Fyret på Hegersteinen

kilde: Fosen bildearkiv, bilde nr. 4939





Mannskapsbrakke

kilde: Fosen bildearkiv, bilde nr. 9070

Historisk oversikt

“1940–44: Tyskerne anla forsvarsverk på flere øyer i Tarva-øyriket. Husøya utgjør den største øya og rundt 2/3 av øya ble gjennomfortifisert og lokalbefolkningen fordrevet fra området. På en del av de omkringliggende øyene ble det etablert observasjonsposter, lyskasterenheter m.m. Den tyske mannskapsstyrken på Tarva utgjorde rundt 2000 mann og totalt ble det reist 22 bygninger (forlegninger, messebygg, depoter m.m.) i tillegg til en rekke bunkere og andre anlegg.

1941: Tarva batteri utgjorde et hovedanlegg på øya og besto av 3 stk. 28 cm og 2 stk. 15 cm kanoner, en rekke luftvern batterier og mindre skyts.

1942: Nord-Europas tredje største radarstasjon på Tarva. Radaren var 16 meter høy og 4 meter bred, mens fundamentet har en lengde på ca. 30 meter.

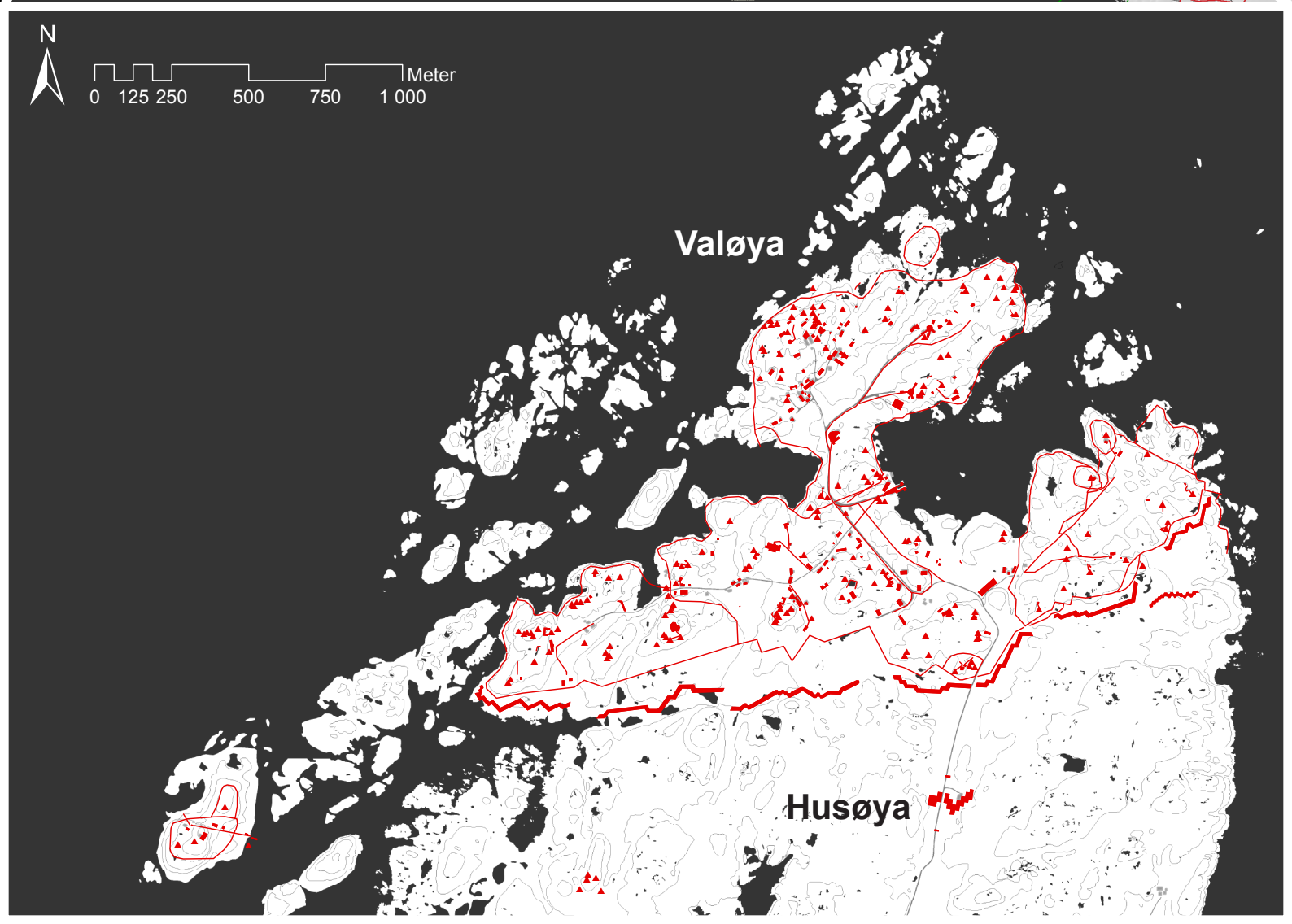
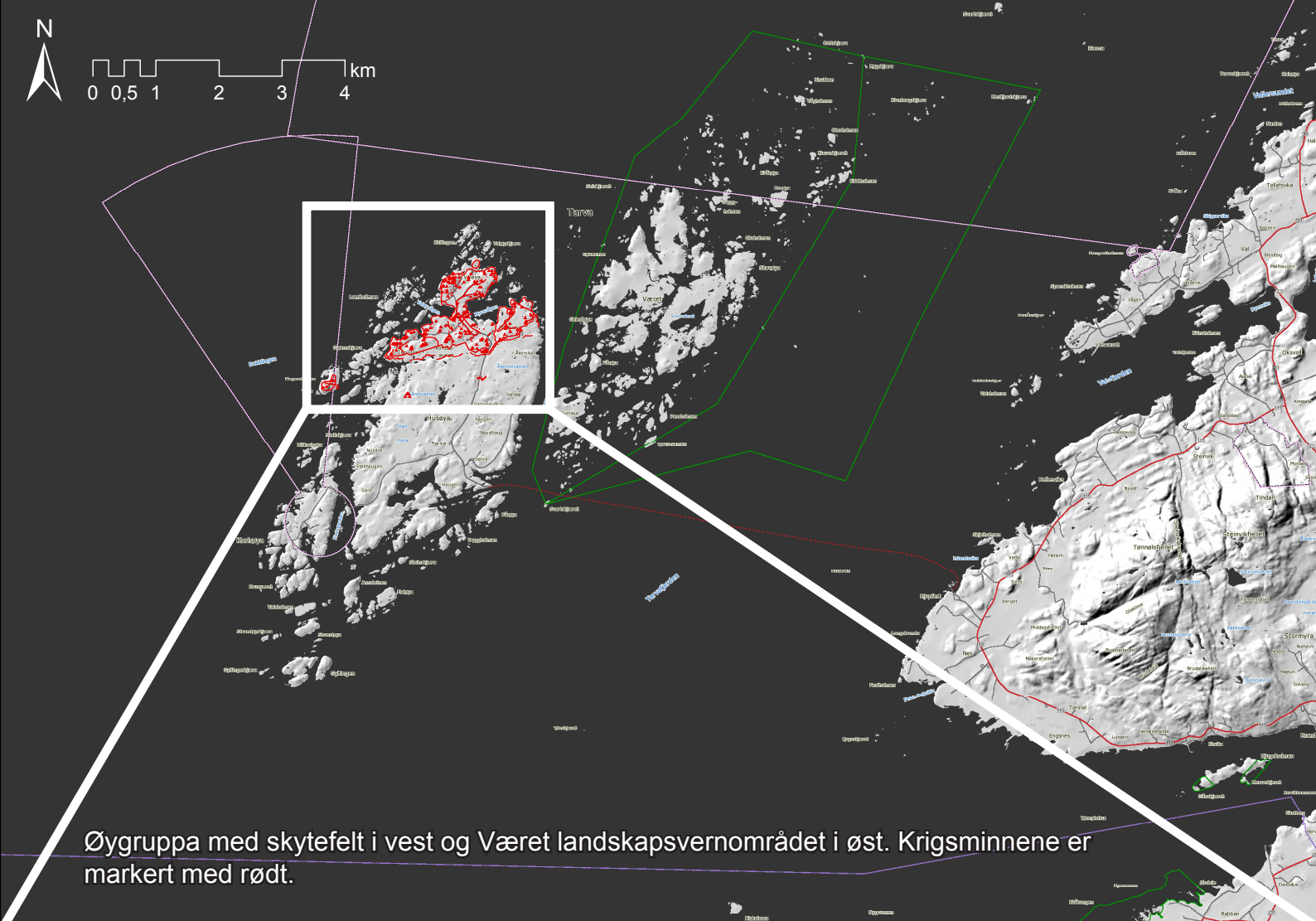
1945: De tyske anleggene ble overtatt av Forsvaret.

Etterkrigstiden: Omtrent alle ekstyske bygninger ble revet og store deler av det tyskokkuperte området tilbakeført til grunneier. Radaren ble demontert ned til fundamentet og batteriet nedlagt. Området for øvrig ble ryddet for miner etc, men i liten grad ryddet for bygnings- og anleggsrester.

2007: Forsvaret eier i dag tre mindre områder på Tarva som hovedsakelig benyttes til lager og noe øvelsesvirksomhet. Øvrig virksomhet knyttet til

Forsvarets tele- og datatjeneste er lokalisert på leid grunn.”

(Landsvernplan for Forsvaret)



Revidert	Tegnet	Sign.	Målestokk	(MKB GOEBEN)
	Agust 1938	Enst. Sivertsen	1 : 2500	
BATTERIE HUSØEN			© 1938	
Marine - Kysten - Batterie 1. / MAA 507			Trossbatt. Pøllingmann Nr. 305. 1780000	
Hensikten			Ettertrykk og kopiering forbudt.	

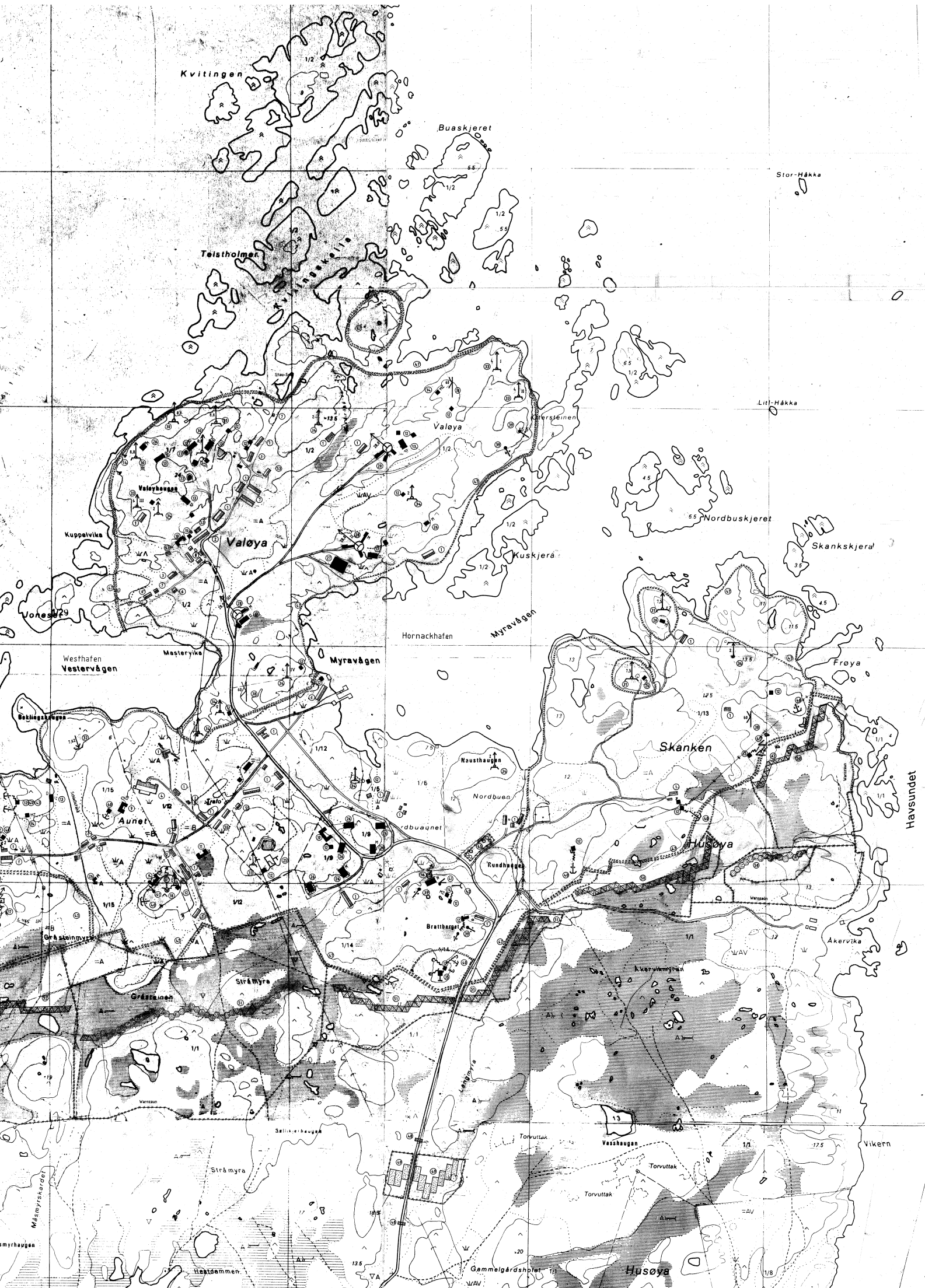
MARINE-KÜSTEN-BATTERIE 1. / 507
"HUSØEN"

Zeichenerklärung:

- 1. Wohnbaracke
 - 2. Wirtschaftsbaracke
 - 3. Marine-Signal-Baracke
 - 4. Soldatenheim
 - 5. Revier
 - 6. Garage
 - 7. Schuppen
 - 8. Hof
 - 9. Luftschutzbau
 - 10. Verpflegungsstellen
 - 11. Sanitätsunterstand (Gefechtsverbandplatz)
 - 12. Mannschaftsbunker
 - 13. Doppelgruppenunterstand
 - 14. Aggregatstand
 - 15. Vermittlungsbunker
 - 16. Marine-Punk-Stelle
 - 17. Mannu-Stand Regelbau L485
 - 18. Funkmeldegerät Fu.M.O. 24. Würzburg Riese
 - 19. im Bau
 - 20. Funkmeldegerät Fu.M.O. Freya
 - 21. Funkmeldegerät r.u.v. 3. Klasse - Ungerstand nur nachrichtensweck
 - 22. Batterie-Leitstand MKB 1./507. Punktstelle
 - 23. Batterie-Leitstand Flaakbatterie Luftwaffe 306/III
 - 24. Batterie-Leitstand Lichtgr.-Batterie
 - 25. Kompanie-Gefechtsstand im Bau 1./Fest.Batt.654 Husøen
 - 26. Munitionsunterstand
 - 27. Munitionsauffüllraum für 200 Schuß 28cm Geschöß Regelbau S 448.
 - 28. Geschütz 28 cm SKL/AS
 - 29. Geschütz 15 cm Lichtgr.
 - 30. Geschütz 8,8 cm Flak/37
 - 31. Geschütz 7,5 cm Flak
 - 32. Geschütz 7,62 (r)
 - 33. Geschütz 4 cm Flak/28
 - 34. Geschütz 2 cm Flak/30
 - 35. Schartenstand für 4,7 cm Festungspak (f)
 - 36. Schminwerfer 100 cm
 - 37. Schminwerfer 110 cm (n)
 - 38. Schminwerfer 60 cm
 - 39. MG-Stand
 - 40. MG-Stand
 - 41. Granatwerferstand
 - 42. Flammenwerfer
 - 43. Graben
 - 44. Panzerabwehrmauer
 - 45. Kriegsgefangenlager
 - 46. Tarven Feuer
 - 47. Drahtsperrn
 - 48. Minenfeld 615 - V.B. Minen für Stkafenninekästen
 - 49. Minenfeld 615 b-224 V.B. Minen
 - 50. Minenfeld 615 c-705-Minen / 2.1515 Schü-Mine 42
 - 51. Minenfeld 615 d-313 S-Minen / 1768 Schü-Mine 42
 - 52. Minenfeld 615 e-3615-Minen / 1646 Schü-Mine 42
 - 53. Abort u. Waschküche
 - 54. Infanterie-Beobachtungsstand
 - 55. E-Werk
- AUDENSTELLEN d. MKB 1./507:
- Peilstand Skjeggervik: 1 B-Stand
 - Peilstand Været: 1 B-Stand / 1 Scheinwerfer 110 cm (n)
 - Peilstand Valsholmen: 1B-Stand / 1 Scheinwerfer 150 cm
 - Peilstand Sauden: 1B-Stand /

OBS: nedkopiert
Kilde: Knut Sivertsen







Radarfundament. "mammuten" kan sees bak til venstre

3.1 Inventar Kystfortet MKB Husöen

Listen viser en forenklet oversikt over fortets bestanddeler. (Det viktigste er nevnt, men for fullstendig oversikt, se Riksantikvarens www.kulturminnesøk.no.)

antall	type
3	28 cm SKL/45
2	15 cm Lysgranatkaster
1	7,62 cm maskingevær
1	4,7 vm Pak, panservernkanon
4	8,8 vm Flak/37
2	7,5 cm Flak
5	4 cm Flak
10	2 cm Flak
9	MG-Ringstand
2	kommandoplasser
1	FUMO 214 "Würtzburg Riese"
1	FUMO 3 "Pillar"
1	Fumo "Mammut" med Mammutbunker L485
1	Marine-radiosted
1	FUMO "Freia"
1	Sambandsbunker
3	Mannskapsbunkere(regelbaut)
5	Aggregatthuset

6	bunkere, mindre
1	bunker S 448a
1	sykehus-bunker
4	bunkere sprengt ut i fjell

3.2 Lokalteter av spesiell interesse

Lokalitetsid	Navn
146010	Ammunisjonsbunker
145943	Ammunisjonsbunker
145951	Ammunisjonsbunker
145922	Ammunisjonsbunker
145930	Ammunisjonsbunker
146026	Ammunisjonsbunker
145947	Sambandsbunker
145895	Luftvern bunker i fjell
145890	Pak, bunker for antitankkanon
145912	Mannskapsbunker
145876	Utkikkspost
145955	Hitlertenner
145878	Flyvakt
145839	Sambandsplass
145840	Kommandobunker lysgranatbatt
145998	Kai Hegrestenien
146032	Kai Husøya
145936	Mannskapsbunker

145971	Mammuten
146007	R622-A
145977	Personellbunker
146011	Kommandoplass Flakbatteri
145800	Minnetavle i svaberg
145772	Antenne i stål
145625	Betongvei(flere nr)
146052	FUMO 3 Pillar
145851	Utkikkspost
145746	Freya
145747	Wurtsburg Riese
145705	Kai
145722	Bakdel kanon 3
145897	Kanon 1
146037	Kanon 2
146038	Kanon 3

3.3 Grunneiere

Listen viser antall krigsminner fordelt på gårds- og bruksnummer. De som er heleiet ligger på én eiendom, de som er deleiet strekker seg over to eller flere eiendommer.

gnr/bnr	heleiet	deleiet
1/2	118	5
1/16	51	3
1/12	39	6
1/13	30	1
1/14	25	1
1/15	19	5
1/1	18	4
1/11	12	5
1/3	10	
1/9	9	
1/5	7	
1/27	2	1
1/21	1	3
1/33	1	2
1/49	1	
1/17	1	
1/19	1	
1/26	1	
1/68	1	
1/7	2	

3.4 Verdien av krigsminnene og bevaring

Krigsminner har tidligere hatt lav status som kulturminner. Det knytter seg vonde minner til okkupasjon og krig og dermed også dens etterlatenskaper, og mange vil derfor heller

ønske krigsminnene fjernet enn bevart. Dette er nok mindre fremtredende i dag enn bare for noen år tilbake. Det har dessverre bidratt til at mange objekter er gått tapt siden 2. verdenskrig. Behov for jern rett etter krigen førte til at militære installasjoner ble fjernet og benyttet andre steder eller smeltet om til andre formål. Bunkere er mange steder fylt igjen eller revet og det er all grunn til å se på det som er igjen av fort og krigsminner som viktige i et bevaringsperspektiv.

Graden av autentisitet er ofte høy da mange av anleggene ikke er benyttet og dermed heller ikke endret i stor grad etter 2. verdenskrig. Dette er også tilfellet på Tarva, der bygningsrester og ruiner er i en slik stand at den opprinnelige bruken lett kan oppfattes av de besøkende. Man kan følge løpegraver mellom bunkere og skytestillinger, og til og med komme inn i brorparten av dem. Det er spesielt både i nasjonal og internasjonal sammenheng at et kystfort av denne størrelsen har en slik grad av autentisitet. Lite press fra utbyggere og andre interesser har ført til at mye av anlegget ligger slik det ble oppført i krigsårene. Beitetrykk og klimaforholdene på øya har sørget for at det ikke har vokst igjen og de fleste objektene er lette å få øye på.

Omfang, størrelse, grad av autentisitet og Tarvas strategisk viktige rolle under krigen er argumenter for å vurdere mer omfattende tiltak for anlegget enn det som foreslås av skjøtsel i denne rapporten. Skjøtelsplanen er en måte sikre kulturminnene fram til man har et større ressurgrunnlag tilgjengelig.



Radare og bunker på Hegersteinen

Krigsminnene ligger spredt på mange eiendommer. Siden det ikke foreligger noen fredning av anlegget vil ansvaret for skjøtselen falle på grunneierne. Denne rapporten vil dermed være et hjelpemiddel for kommunen og grunneiere når det skal vurderes hva som bør prioriteres av skjøtsel. Skjøtselsplanen vil også gi føringer og anbefalinger for hva som bør prioriteres ved eventuelle tilskudd til skjøtsel.

4.1 Generell skjøtsel

Disse anbefalingene gjelder generelt for alle objektene på Tarva. Alle krigsminnene er av stor kulturhistorisk interesse og faste kulturminner må ikke fjernes eller endres, annet enn ved særskilte grunner. Skjøtsel bør omfatte følgende punkter:

Regelmessig skjøtsel ved behov eller minst hvert 5. år:

- Rydding av vegetasjon og mekanisk rensing av overflater som gror igjen. Krigsminnene bør være synlige og tilgjengelige slik at vegetasjon som sperrer innganger eller dekker helt eller delvis over objektene

fjernes ved nedkapping, evt. gjenvekst må følges opp. Mekanisk fjerning av røtter inn i betongstruktur må ikke foretas, da dette kan føre til svekking av konstruksjonen.

- Fjerning av avføring fra beitedyr som kan skade betong og føre til akselerert og uønsket forvitring/skade på betong.
- Vurdere sikkerhet for sammenbrudd i konstruksjonene og hvorvidt det er trygt at bunkere o.l. er åpne og tilgjengelig. Tilgjengelighet for både dyr og mennesker bør vurderes jevnlig med hensyn til sikkerhet.

En gangs skjøtsel:

- Rydding av søppel i bunkere. Dette forekommer få plasser.
- Drenering av vann vekk fra og ut av objektene, sikre god luftgjennomgang.
- Sikring mot fall. Kan gjennomføres med gjerder eller rister o.l. Dette er allerede gjennomført på mange kritiske steder men grunneierne bør selv vurdere behov for sikring.

I tillegg til dette kan det vurderes om tilgjengeligheten til objektene skal økes ved

tiltak som:

- Skilting og informasjon
- Innsetting av porter og markerte passeringspunkter i gjerder.

4.2 Utvidet skjøtsel

Enkelte av krigsminnene er, av ulike årsaker, av spesiell interesse og det bør vurderes et mer omfattende vedlikehold eller opprustning. Det tas forbehold om at listen i 3.2 kan være mangelfull eller ha feil. Det kan være aktuelt å vurdere flere objekter i denne kategorien.

- Vurdere om det er aktuelt å sette objektet i stand. Altså en konservering/restaurering eller rehabilitering. Der bunkere er benyttet til fast opphold for husdyr bør betongen beskyttes mot vann og dyreavføring som kan føre til uønsket og akselerert nedbrytning av konstruksjonen. Det er da i hovedsak snakk om å hindre frostsprengning og karbonatisering med påfølgende oksidering og avskalling av betong. Ytterste konsekvens av en slik nedbrytning vil være sammenbrudd i konstruksjonen. En bruk av objektene som integrert i gårdsdriften, slik den ble registrert sommeren 2011, er hovedsakelig vurdert som gunstig i en bevaringssammenheng, men bruken må være tilpasset og skånsom. Det kan eksempelvis vurderes om betongen skal behandles for å ha økt motstand mot slitasje som følge av bruken.

4.3 Oppsummering

Mye av anlegget ligger relativt vanskelig tilgjengelig for allmenn ferdsel og det er krevende å få oversikt over omfanget. Kystfortet på Tarva bør løftes frem i lyset med informasjon til hytteeiere og turister. For å oppnå bedre tilgjengelighet bør det sørges for flere og godt merkede passeringspunkter i de utallige gjerdene på øya. Store deler av øya er inngjerdet og det er vanskelig å komme seg over innhegningene. Det kan oppstå konflikt mellom turister og grunneiere ved en tilgjengeliggjøring av krigsminnene. Tilgjengeliggjøring må vurderes opp imot landskapsvernet, vern av beitedyr og grunneiers interesser.

Mange av krigsminnene er godt bevarte. Tidligere har noen vært benyttet til oppbevaring av søppel o.l. Dette forekommer fortsatt, men mye er ryddet. Grunneiere oppfordres til å rydde farlig og skjemmende avfall i "sine" bunkere.

Mange av krigsminnene er sikret med gjerde og gitter. Det kan synes som det er lite behov for sikring utover det som allerede er gjort.

Det kan oppstå konflikt mellom turister og grunneiere ved en tilgjengeliggjøring av krigsminnene. Tilgjengeliggjøring må vurderes opp imot landskapsvernet, vern av beitedyr og grunneiers interesser.

Bygningsarbeider. Enkel forskaling av fundament.

kilde: Fosen bildearkiv, bilde nr. 9073





Kanon 2 som fjøs

Bøker:

- Dammen, L., 2004. Ny-Hellesund kystfort og andre tyske anlegg fra 2.verdenskrig. Søgne: Mediagruppa.
- Fjørtoft, J.E., 1983. Tyske kystfort i Norge. Arendal: Agder Presse A/S.
- Lüdeke, A., 2008. Våpnene som avgjorde Andre Verdenskrig. Over satt fra tysk av Lars Martin Fosse. Norge: Spektrum forlag.
- Martin, J., og Weinberg, O., 2011. Le Mur de l'Atlantique. Frankrike: Cast erman.
- Rolf, R. 1998. Der Atlantikwall: die Bauten der deutschen Küstbefestugen 1940-1945. Osnabrück: Biblio Verlag

Nettsider:

- WWF(info om Kystlynghei): http://www.wwf.no/bibliotek/wwf_naturfakta/skog/kystlynghei___truet_naturtype/ (lastet 6.7.2011)
- Landsvernplan for Forsvaret på nett: <http://www.verneplaner.no/index.php?f=landsverneplan&k=3&id=238452&a=5> (lastet 8.7.2011)
- Bilder og beskrivelser av en rekke anlegg i Atlanterhavsvollen. Tarva er

- særdeles godt beskrevet. <http://www.bunkerpictures.com/>
Kulturminneåret 2009, Om Tarva: <http://loype.kulturminneaaret2009.no/kulturminneloyper/fyr-til-fyr-i-fosen/tarva>. (lastet 18.08.2011)

Tidsskrifter:

- Bjugningen(Kystlynghei og Tarva generelt): <http://www.e-pages.dk/fosnafolketgratis/4/12> (hentet på internet 6.7.2011)

Oppgaver og artikler:

- Fjørtoft, J.E., 1996. Tyske kystfort: "Skammens byggverk blir turistmål". Fortidsvern, 4/96, pp.7-11.
- Ulset, S.T., 1997. Bevaring og gjenbruk av tysk kystfort i Norge. Hovedoppgave Norges Landbrukshøgskole.

Bilder:

- Der ikke annet er anført: Hans Aleksander Østhagen
- Bjugn Bygdatun Fosen bildearkiv bildearkiv

Interessegrupper og ressurspersoner med kunnskap om Tarva:

- Bjugn Bunker Bevaring, BBB. Har facebook-side med 153 medlemmer 18.08.2011. Snorre Meier Johansen, leder 2009.
- Knut Sivertsen. Generell info, kart og bilder.
- Reidar Holden. Født på Tarva. Har god oversikt over aktiviteten på øya.
- Paul A. Myhre, Bor på Tarva og er grunneier og gårdbruker. Er grunneier på store deler av Kystfortet.
- Jan Olav Grøttan. Bor på Tarva og er grunneier.