

Atomberedskap i kommunane

– Korfor og korleis inkludere atomberedskap i kommunale ROS-analysar og beredskapsplanar

Lavrans Skuterud, seniorforskar

Selbu, 16. okt. 2018

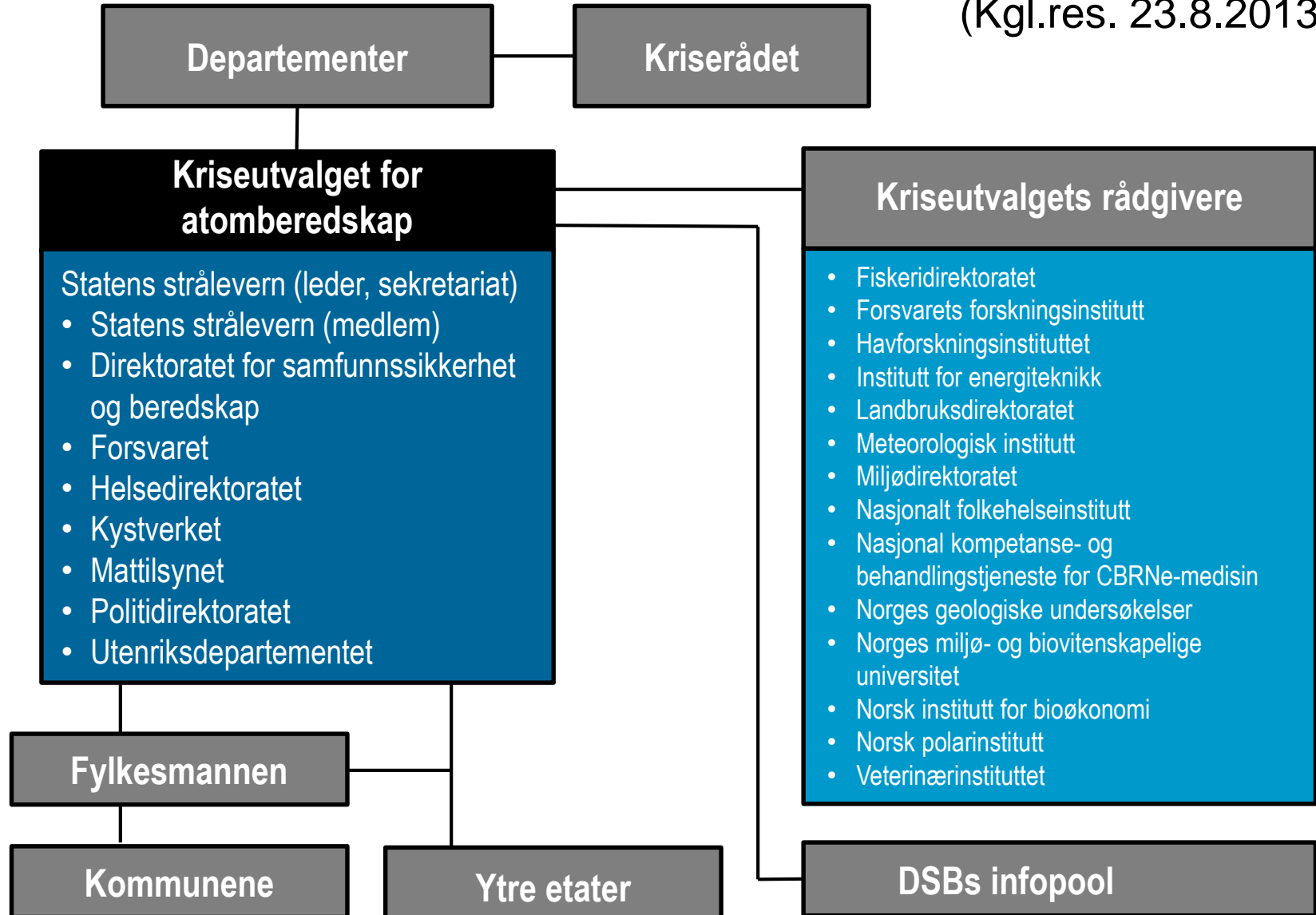


Statens strålevern
Norwegian Radiation Protection Authority

www.nrpa.no

Atomberedskapsorganisasjonen

(Kgl.res. 23.8.2013)



Kriseutvalget for atomberedskap

har ansvar for:

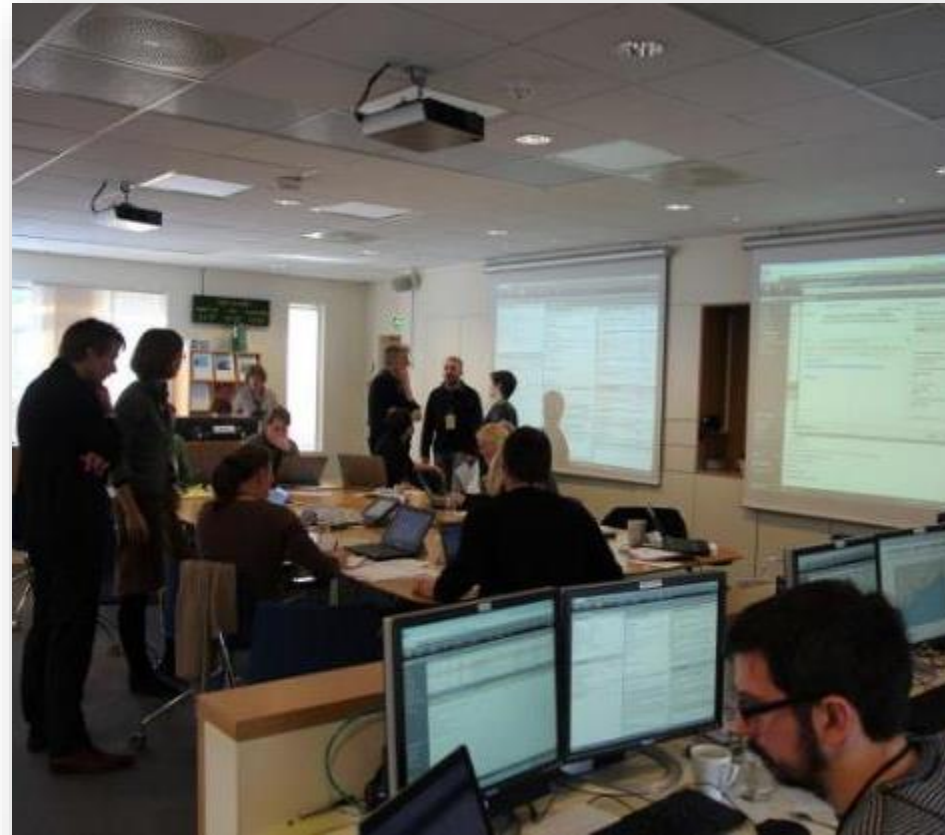
- å håndtere atomulykker og tilsiktede handlinger som rammer Norge eller norske interesser
- i akutfase, senfase og løpende beredskapsarbeid – i fred/sikkerhetspolitisk krise/krig
- å beskytte liv, helse, miljø og andre viktige samfunnsinteresser

Kongelig res. av 23. august 2013



Sekretariatet (Strålevernet)

- Nasjonalt 24/7 varslingspunkt
- Sette stab / innkalle Kriseutvalget
- Oppdatere situasjonsbilde
- Forvalte måleressursar
- Vurdere konsekvensar og tiltak
- Informasjon inn/ut



Kriseutvalet sine tiltak i akuttfase

- Sikring av område som er eller kan bli sterkt forureina
- Akutt evakuering av lokalsamfunn
- Tiltak i næringsmiddelproduksjon
- Reinsing av personar
- Råd om innandørsopphald
- Råd om jodtablettar
- Kosthaldsråd
- Andre konsekvensreducerande tiltak



Kriseutvalet må kunne handtere:

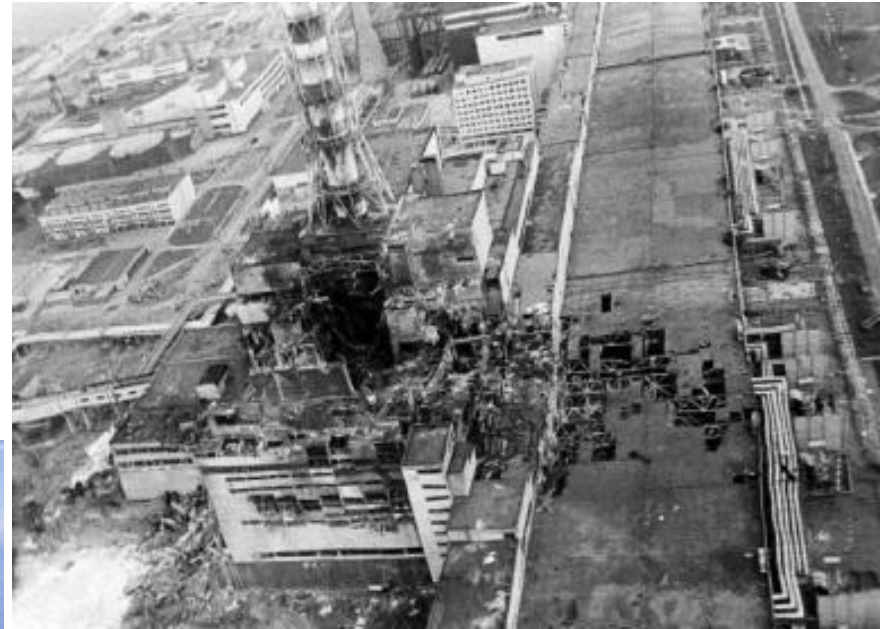
Seks generelle «dimensjonerande» scenario, fastsett av Regjeringa 2010 (nr. 7 under utgreiing)

- Kommunane sine ROS bør vurdere lokale forhold



Scenario I

Stort luftbåret utslipp fra anlegg i utlandet som kan komme inn over Norge og berøre store eller mindre deler av landet



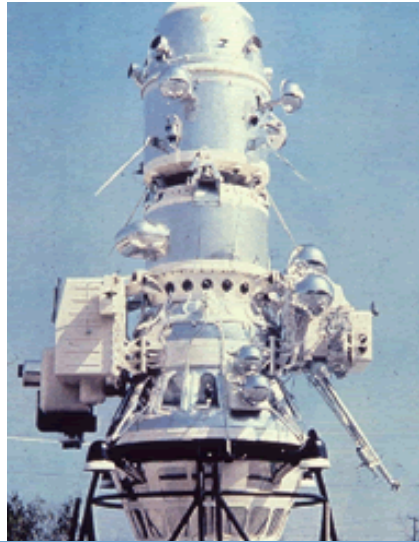
Scenario II

Luftbåret utslipp fra anlegg eller annen virksomhet i Norge



Scenario III

Lokal hendelse i Norge eller norske nærområder med mobil kilde



Scenario IV

Lokal hendelse som utvikler seg over tid



Scenario V

Stort utslipp (eller rykte om) til marint miljø



Scenario VI

Alvorlige hendelser i utlandet uten direkte konsekvenser for norsk territorium



Scenario VII (ikkje ferdig)

Bruk av kjernevåpen nær eller på norsk territorium



wikipedia/CC BY 2.5



Trusselvurdering



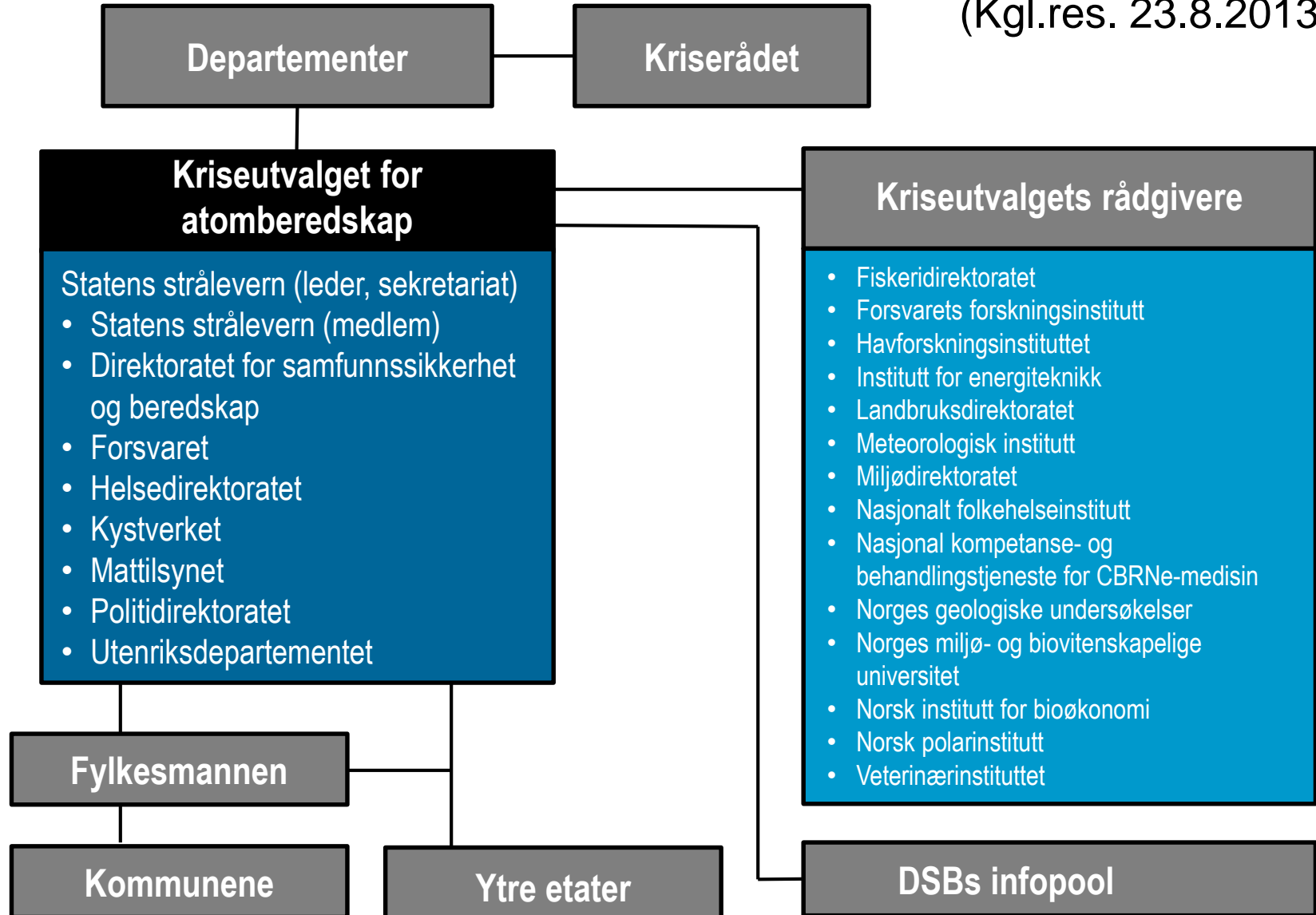
Øvingar

- Øving på departementsnivå
 - Helseøvinga 2008, SNØ 2010 og SNØ 2014
- Årleg øving for Kriseutvalet
- Regionale øvingar (fylkesmenn)
- Stabsøvingar (Statens strålevern; med andre etatar)
 - NB-13, UDs fullskalaløving II i 2013
- Større og mindre feltøvingar (spesielt i utlandet)
 - Baltic Rescue-serien, Contex-serien (Danmark), DEMOEX 2008 og REFOX 2012 (Sverige), RANET (Japan), mindre feltøvingar i Norge
- Internasjonale øvingar i regi av EU/IAEA
- Diskusjonsøvingar/workshop
- Opplæring/trening/mindre øvingar
- ...



Atomberedskapsorganisasjonen

(Kgl.res. 23.8.2013)



Tre likeverdige nivå!

- Skal ikke vente på hverandre
- Skal ha ROS-analyser og planverk klart – også for atomhendelser
- Dette er samhandling satt i system

- Viktig å kommunisere fra sitt nivå
- Viktig å kommunisere mellom nivåer

- Ansvaret for å lykkes ligger på oss alle!



Fylkesmannen (1)

- det regionale leddet i atomberedskapen



Ansvar i løpende beredskapsarbeid:

- Regional koordinering og samordning (planverk, øvelser), forum for berørte etater (ABU / FBR) og kommuner
- Planverk for sin funksjon i atomberedskapen
- Selvstendig ansvar for å ha en planlagt beredskap



Fylkesmannen (2)



Ansvar i krise:

- Koordinere og bidra til iverksettelse av samordnede tiltak (oppdrag fra Kriseutvalget), inkl. beskyttelsestiltak og informasjon til media og publikum
- Sørge for nødvendige tilpasninger og prioriteringer ut fra regionale forhold
- Rapportere til Kriseutvalget og formidle relevant informasjon som kan være av betydning



Kommuner

- Selvstendig beredskapsplikt
- Atomhendelser del av ROS
- Eget planverk
- Der tiltak implementeres
- **Foretrukket informasjonskanal for innbyggerne**

<https://www.nrpa.no/nyheter/94011/ny-befolkningsundersokelse>



<https://www.nrpa.no/publikasjon/kommunal-atomberedskap-plangrunnlag.pdf>



Lokalt/kommunalt ansvar

Redningsaksjon / lokalt skadested

- Hovedredningssentralen (HRS), lokal redningssentral (LRS) og/eller nødetatene leder håndteringen
- Kriseutvalget/sektormyndighetene gir råd

Utenfor skadested

- Kriseutvalget: Konsekvenser for befolkningen og tiltak (ikke akutt livredning)
- Kommunen: ta seg av sine innbyggere og bidra til en raskest mulig normalisering av situasjonen



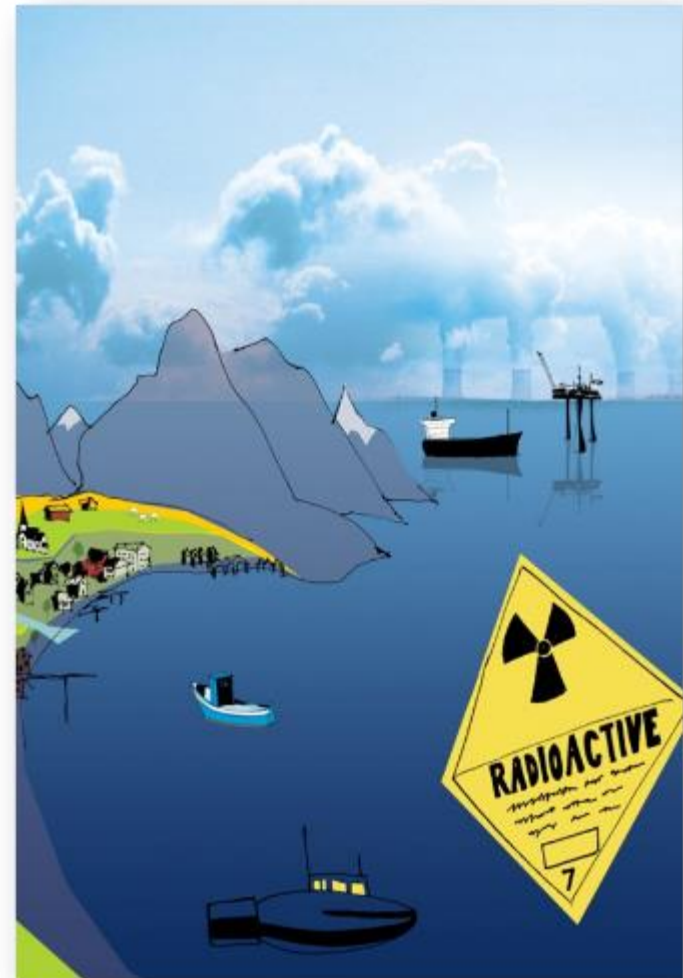
Noen utfordringer (1)

- Atomhendelser kan skje raskt
- Informasjonsinnhenting – alltid en utfordring
 - uant stort mediepress samtidig som vi prøver å innhente/oppdatere informasjon fortløpende - TID
- Ekstreme krav til informasjonskoordinering
- Største utfordring: God nok og rask nok informasjon
- Stort publikums- og pårørendepågang: Usikkerhet rundt hvor mye og hvor



Noen utfordringer (2)

- Situasjonsbilde/-forståelse:
 - alle nivåer
 - utbredelse og mengde
 - hva innebærer dette for folk flest
 - hvem bestemmer og gjør hva
- Iverksette tiltak
- Informasjonsformidling og koordinering (trafikk, innendørs, evakuering)
- Internasjonal koordinering og infoflyt



Mulige konsekvenser

Stråledoser:

- Lite sannsynlig med akutte dødsfall (bare med sterke kilder)
- Inhalasjon av forurenset luft
- Direkte stråling fra luft, nedfall på bakken og fragmenter/gjenstander
- Konsum av forurenset mat

Dessuten:

- Usikkerhet og angst
- Næringssvikt (landbruk, reindrift, matvareomsetning, turisme osv.)
- Forringet ytre miljø



Våre forventningar

- Risiko- og sårbarheitsanalysar må gjennomførast – for atomberedskap
- Planverk godt kjend og koordinert – situasjonen skal handterast på skadested/lokalt
- Tilrettelagd og førebudd for ev. nødvendige tiltak
- God dialog mellom nivå og med partar (politi, brann, sivilforsvar, helse osv.)
- Planlegging med tanke på kva som realistisk kan skje vidare
- Øving



Dokument

Inkl. oversikt over involverte etatar i ulike tiltak og fasar

StrålevernHefte • 31

Atomberedskap – sentral og regional organisering

Kgl. res av 23. august 2013



StrålevernRapport • 2012:5



Roller, ansvar, krisehåndtering og utfordringer i norsk atomberedskap

Oppfølging av Kriseutvalget for atomberedskaps trusselvurdering



**KOMMUNAL
ATOMBEREDSKAP
PLANGRUNNLAG**



Tabell: Involverte etater (ansvarlige, rådgivende, bistående og koordinerende) i forskjellige konsekvensreducerende tiltak (fra Roller, ansvar...)

| Konsekvensreducerende tiltak | | Justissektoren | Helsesektoren | Mat, landbruk og miljø | Utenrikssektoren | Forsvarssektoren | Øvrige |
|---|----------------------|-------------------------------|-------------------------|------------------------|------------------|------------------|-----------------------|
| Håndtering av skadested* | Ansvarlige | Politi, HRS (sjø), Brannvesen | Helseforetak/ ambulanse | | UD | FOH | |
| | Rådgivende | | NRPA, NBC | | | FOH | |
| | Bistående | Sivildforsvar | | | | Forsvaret | Kommune |
| | Koordinerende | | | | | FST | KU, Fylkesmenn |
| Sikring av områder som er eller kan bli sterkt forurenset* | Ansvarlige | Politi | | | | FOH | Kystverket |
| | Rådgivende | | NRPA, NBC | | | FOH | |
| | Bistående | Sivildforsvar | | | | Forsvaret | Kommune |
| | Koordinerende | | | | | | KU, Fylkesmenn |
| Rensing av forurensete personer*/** | Ansvarlige | Politi* | Helseforetak, Hdir** | | | | |
| | Rådgivende | | NRPA, NBC | | | | |
| | Bistående | Brannvesen, Sivildforsvar | | | | Forsvaret | Kommune |
| | Koordinerende | | | | | | KU, Fylkesmenn |
| Råd om innendørs opphold** | Ansvarlige | Politi | | | UD | | |
| | Rådgivende | | NRPA, Hdir | Mattilsynet | | | |
| | Bistående | Sivildforsvar | | | | Forsvaret | Kommune |
| | Koordinerende | | | | | | KU, Fylkesmenn |
| Akutt evakuering av lokalsamfunn* | Ansvarlige | Politi | | | UD | | |
| | Rådgivende | | NRPA, Hdir | | | | |
| | Bistående | Sivildforsvar | | | | Forsvaret | Kommune |
| | Koordinerende | | | | | | KU, Fylkesmenn |
| Jodtabletter** | Ansvarlige | | Hdir | | UD | | Kommune |
| | Rådgivende | | NRPA, NBC | | | | |
| | Bistående | Politi, Sivildforsvar | | | | Forsvaret | |
| | Koordinerende | | | | | | KU, Fylkesmenn |

Tabell: Eksempel på sjekkliste (fra Plangrunnlag)

| Nr. | FASE | OPPGAVE | UTFØRT |
|-----|---------------|---|--------|
| V1 | varsling | Den som får første beskjed om hendelsen <u>i kommunen varsler internt</u> jf. egen beredskapsplan | ✓ |
| V2 | varsling | Ekstern varsling jf. egen varslingsliste beredskapsplan | ✓ |
| E1 | etablering | Vurdere etablering av krisestab og loggføring, kalle inn, bemanne og etablere en organisasjon | |
| E2 | etablering | Orienterer, avklare roller og ansvar, strategi for håndtering, vurdere behov for bistand, vurdere videre gang | |
| E3 | etablering | Kontakt med Fylkesmannen <u>og andre</u> lokale etater (mattilsyn, politi, helse, sivilforsvar mm.) | |
| H1 | håndtering | Avklare informasjonsansvar og kanaler etter plan, kontakt med media, prioritere bruk av kommunens behov og ressurser, økonomi, vaktordninger, fullmakter, jevnlig møter, <u>tenke framover (worst-case)</u> | |
| H2 | håndtering | Bistå etter behov og plan for å iverksette tiltak besluttet av Kriseutvalget | |
| H3 | håndtering | Oppdatere situasjonsforståelse, vurdere konsekvenser for befolkning, fortløpende rapportering om status | |
| N1 | normalisering | Vedtak om å avslutte håndtering, informere om dette, rapportere, evaluere | |



Statsbudsjettet 2018

Strålevernet skal:

- Styrke Norges operative atomberedskap
- Oppdatert planverk skal være på plass i 2018
- Følge opp CBRNE-strategien
- Endring i trusselbildet skal tas opp i planverk samt aktiviteter for å møte endrede behov i Norges beredskap
- Stor nasjonal beredskapsøvelse i 2020
- Bedre målekapasitet (kompetanseheving, avtaler med lab, øvelser)



Jodtabletter ved atomhendelser

Dagens trusselbilde tilsier at jodtabletter kan bli aktuelt som tiltak ved atomhendelser over hele landet.

Målgruppen er barn og unge under 18 år, gravide og ammende. Europas kjernekraftverk eldes og risikoen for alvorlige ulykker har også økt. Dersom en ulykke med et slikt reaktorverk har også økt. Dersom det skjer som

Kriseutvalget for atomberedskap har også utarbeidet en plan for å sikre at alle innbyggerne fra det tidlige 1970-årene har sine egne jodtabletter i sine hjem. Tidligere har det vært kommuner som har ansvar for sine egne jodtabletter. Halden. Alle

Jodtabletter

Jodtabletter

Radioaktivt jod tas opp i skjoldbruskkjertelen når man puster inn forurenset luft og/eller inntar forurenset mat og drikke. Tilskudd av naturlig jod blokkerer opptaket av radioaktivt jod i skjoldbruskkjertelen og forebygger derfor kreft i skjoldbruskkjertelen.

Kriseutvalget for atomberedskap vil om nødvendig gi anbefaling om å ta jodtabletter etter en atomhendelse. Bruk av jodtabletter vil være en anbefaling og ikke et pålegg. Tiltaket vil ofte iverksettes sammen med en anbefaling om å oppholde seg innendørs opptil 2 døgn.

Hvorfor ta jodtabletter?

Tilskudd av naturlig jod blokkerer opptaket av radioaktivt jod og reduserer risikoen for å få kreft i skjoldbruskkjertelen. Jodtabletter beskytter bare mot radioaktivt jod, og ikke mot andre radioaktive stoffer.

- 1. nov.: Jodtabletter i apotek!
- Alle <40 år bør ha hjemme
- DSB-kampanje
- Info distribuerast neste veke



Takk!

Spørsmål?

67 16 26 00

**«Direktoratet for strålevern og atomsikkerhet (DSA)»
fra 1. januar 2019**

