

Vega kommune
Gladstad
8980 Vega

Saksb.: Cathrine Hoff Mikalsen
e-post: fmnocmi@fylkesmannen.no
Tlf: 75531622
Vår ref: 2016/5434
Deres ref:
Vår dato: 31.08.2016
Deres dato:
Arkivkode: 421.3

Samordnet uttalelse med innsigelse - Kystzoneplan - Kystplan Helgeland - Vega

Vi viser til oversendelse av 19. juli 2016.

Fylkesmannen har i forbindelse med Forsøk om samordning av innsigelser ansvar for å samordne uttalelser og innsigelser fra regionale statsetater i Nordland i plansaker.

Til denne plan foreligger det uttalelser fra NVE, Avinor, Statens vegvesen, Fiskeridirektoratet, Direktoratet for mineralforvaltning og Fylkesmannen i Nordland. Uttalelsene fra NVE og Fylkesmannen i Nordland er uttalelser med innsigelser. Totalt utgjør dette 4 innsigelser. Av disse er 3 fra Fylkesmannen i Nordland.

Uttalelsen bygger på mal beskrevet i [Rutinebeskrivelse for effektive avklaringer i arealplanleggingen](#), og er inndelt i *Innsigelser*, *Planfaglige mangler* og *Planfaglige råd*. Uttalelsen fra Fiskeridirektoratet samsvarer ikke med malen, men etter samtale med saksbehandler legger vi til grunn at uttalelsene under overskriften *merknader til arealplanforslaget på s. 26* flg. er planfaglige råd.

Det er ikke samordningsbehov i saken, og det vises derfor til fagetatenes uttalelser. Deler av disse vil også bli gjengitt her. Grunnet korte frister for samordning og et stort omfang av samordningsuttalelser med samme frist, ber vi imidlertid kommunene lese innkomne uttalelser grundig da deler kan ha falt ut ved vår samordning.

Generelt om planforslaget

Slik Fylkesmannen ser det vurderer Fiskeridirektoratet og Fylkesmannens egne fagavdelinger gjeldende planforslag i sin helhet ulikt, og vi finner det derfor hensiktsmessig å si noe om dette innledningsvis.

Av Fiskeridirektoratets uttalelse fremgår det bl.a. at de er tilfreds med at det er valgt en planinnretning med gode arealavklaringer i bunnen, i kombinasjon med større flerbruksområder med akvakultur i de mindre konfliktfylte områdene. De anser også at planen på en god måte balanserer behovet for langsiktig styring og behovet for fleksibilitet i tråd med deres råd, og er godt tilfreds med både prosess og tilrettelegging for deltakelse i planarbeidet.

Fylkesmannen er enig i at det er behov for fleksibilitet i planen for å ivareta oppdrettsnæringens behov, samt at fiskeriinteressene synes å være godt ivaretatt i gjeldende forslag. Utredning og ivaretagelse av nasjonale og regionalt viktige interesser utover fiskeriinteresser og akvakulturinteresser kan vi derimot ikke se er gjort. Dette gjelder interesser som naturmangfold og friluftsliv. At dette ikke er ivaretatt på lik linje med akvakultur- og fiskeriinteressene fører etter vårt syn til at planen ikke er det tydelige styringsverktøyet for arealbruk den skal være. Slik planlegging er Fylkesmannen kritisk til, hvilket også fremgår av våre innsigelser (se eget avsnitt). Til tross for dette ønsker vi imidlertid å presisere innledningsvis at dette *ikke* betyr at vi mener alle flerbruksområdene må vurderes på nytt, men at arealbruken i de avgrensede områdene med nasjonale eller regionalt viktige verdier, bør utredes og eventuelt sikres i det videre arbeidet med kystsoneplanen.

Etter det Fylkesmannen kan se har Vega kommune nå sendt ut sin del av Kystplan Helgeland, som kystsoneplan for Vega, uten at kommunen har foretatt endringer i planforslaget fra prosjektledelsen. Arealdisponeringen i sjøen er dermed ikke vurdert i forhold til eksisterende eller planlagt arealbruk på land, hvilket erfaringsmessig kan medføre store konflikter f.eks. mellom oppdrettsnæring og eierne i hyttefelt/boligfelt. Der det ikke er avsatt områder til særskilt akvakultur- eller fiskeformål innebærer dette videre at sjøområdene generelt i all hovedsak er avsatt til flerbruksområder i sjø med akvakultur, med unntak av sjøområder grunnere enn 20 m, der tradisjonelt merdeoppdrett ikke er tillatt (mens andre former for akvakultur kan etableres). Den foreliggende planen med store flerbruksområder vil i realiteten derfor medføre at kommunen får begrenset muligheten til å medvirke når framtidige oppdrettsanlegg skal lokaliseres, bl.a. i forhold til aktuell eller planlagt bruk / virksomhet i strandsonen eller på sjøen. Store flerbruksområder med akvakultur er heller ikke anbefalt i gjeldende veiledere for kommuneplanlegging. Dette fordi akvakultur er en eksklusiv bruk som setter til side de andre formålene i flerbruksområdet, og fordi store flerbruksområder vil være lite avklarende og uforutsigbart. Dette er også en viktig grunn til at det regionalt er gitt bl.a. følgende retningslinjer for arealbruken i kystsonen (jf. kap. 8.5. bokstav a i [Fylkesplan for Nordland 2013-2025](#)):

- a) Kommunene bør i kommuneplanens arealdel planlegge hele kommunens sjøareal.
- b) Kommunene oppfordres til å utarbeide interkommunale kystsoneplaner som avklarer og vurderer arealbruken i dag og i framtida.
- c) Planlegging i sjø og på land må ses i sammenheng, og avklare ferdsel, farleder, fiske, akvakultur og natur- og friluftsområder.

En generell åpning for akvakultur er ikke i samsvar med disse retningslinjene, selv om det også går fram av de arealpolitiske retningslinjene (pkt j) at arealplanleggingen «*på alle nivå må sikre at akvakulturnæringen får tilstrekkelige og tilfredsstillende arealer til en bærekraftig produksjon*». Vi viser også her til retningslinjenes kap 8.3, og retningslinjene som her er gitt for å følge opp strategien om at;

«Ressursgrunnlaget i Nordland skal benyttes og forvaltes med god balanse mellom bruk og vern, slik at natur- og kulturmiljø, kulturminner, landskapskvaliteter og fornybare ressurser ivaretas for framtidige generasjoner.»

Fylkesmannen har forståelse for behovet for tilgjengelige arealer for å nå nasjonale mål om vekst og utvikling av oppdrettsnæringen. Som tidligere påpekt mener vi imidlertid at dette fullt ut bør kunne ivaretas gjennom en planlegging der aktuelle områder for akvakultur, også

flerbruksområder, avgrenses i forhold til behov, egnethet og andre interesser. Det kan også stilles spørsmål ved om ikke alle interessenter ville vært bedre tjent med at den muligheten en slik interkommunal plan gir var blitt brukt til en bedre planmessig avklaring av områder for framtidig lokalisering av ulike former for akvakultur. Dette vil være særlig viktig der det er registrert andre viktige bruks- og verneinteresser. Herunder trekkes det også frem at 1,9 % av planområdet på 9 648 km² (Kystplan Helgeland som sådan), er avsatt til akvakultur og 83 % til flerbruksområder der det også åpnes for akvakultur. Det vil derfor etter vårt syn fremdeles være mulig å avsette store arealer til akvakultur selv om innsigelser fra regionale myndigheter imøtekommes.

INNSIGELSER FRA STATLIGE MYNDIGHETER

1. NVE fremmer innsigelse mot manglende ivaretagelse av hensynet til skredfare i planen.

NVE fremmer innsigelse mot manglende ivaretagelse av hensynet til skredfare (vedrørende grunnforhold og fare for kvikkleireskred) i planen.

Nærmere begrunnelse fra NVE

Vedrørende kvikkleireskred heter det i del 2 at «*Ved større mudringer i sjø og i strandsonen kan det kreves geologiske undersøkelser før mudring.*» Det er også omtalt i del 1 under generelle premisser for planarbeidet under overskriften Mudring og dumping at grunnforholdene må vurderes ved slike tiltak.

I planbestemmelsene til planforslaget er det ingen bestemmelser som sikrer at grunnforholdene og faren for kvikkleireskred vil bli ivare tatt på en god og forutsigbar måte i seinere detaljplaner og ved behandling av enkeltsaker.

Vedrørende grunnforhold og fare for kvikkleireskred mener NVE at kommunene må innarbeide en planbestemmelse som sikrer at dette blir vurdert som ledd i reguleringsplan/detaljplan eller ved behandling av enkeltsaker etter plan- og bygningsloven og etter sektorlover. Bestemmelsen gjelder sjøområder og strandsoner og omfatter tiltak som kan angis og bør omfatte ulike utbygginger, utfylling og deponering, mudring, molobygging, bygging av kai, installasjoner av noe størrelse osv.

2. Fylkesmannen fremmer innsigelse til generell disponering av sjøarealer til «**Bruk og vern av sjø og vassdrag**»

Fylkesmannen fremmer innsigelse til generell disponering av sjøarealer til «*Bruk og vern av sjø og vassdrag*» d.v.s. flerbruksområder med akvakultur, uten at konsekvensene for områder med nasjonal eller vesentlig regional betydning for naturmangfold- og friluftslivsinteresser er konkret og tilfredsstillende vurdert.

Nærmere begrunnelse

Fylkesmannen har ansvar for å ivareta nasjonale og viktige regionale hensyn i planleggingen. [Rundskriv T-2/16](#), om nasjonale og viktige regionale interesser på miljøområdet mv., klargjør bl.a. følgende:

- «*Innsigelse skal i utgangspunktet brukes der kommunen legger ut arealer til en bruk som er i strid med nasjonale og viktige regionale interesser, eller som av andre grunner er av vesentlig betydning for et innsigelsesorgans område*

- *For planer med krav om konsekvensutredning framgår utredningskravene av KU-forskrift og egne veiledere, og skal fastsettes i planprogram. Dersom dette ikke er fulgt opp i plan, gir det grunnlag for å vurdere innsigelser.»*

Innsigelsene er forankret i dette rundskrivet. De kan også her begrunnes med at forslaget om generell disponering av sjøarealer til flerbruksområder der akvakultur er inkludert vil ha presedensvirkning for tilsvarende planer, jf. rundskrivets pkt. 2b. Som det går fram av rundskrivets kap 3.6 og 3.10 gir blant annet konflikt med nasjonalt eller regionalt viktige områder for naturmangfold og friluftsliv grunnlag for innsigelse.

Fylkesmannen har videre som del av sitt embetsoppdrag å «*medvirke til at regionale og kommunale kystsoneplaner legger til rette for en balansert bruk og vern av kystsonen, samt at arealbruken på sjø og land sees i sammenheng*», og vil også bidra til oppfølging av de arealpolitiske retningslinjene som er fastsatt i [Fylkesplan for Nordland](#) (jf. kap. 8.5).

Fylkesmannen har fra starten av arbeidet med kystsoneplan pekt på at det er viktig å foreta viktige arealavveininger under arbeidet med planen. Å legge ut store flerbruksområder med akvakultur er ikke nødvendigvis i strid med dette, men da under den forutsetning at det ikke omfatter arealer med nasjonalt eller regionale vesentlige interesser innen friluftsliv eller biologisk mangfold. Alternativt må det gjøres en tydelig konsekvensvurdering av disse avgrensede områdene. Vi pekte i innspillet herfra på at dette ikke gir tilfredsstillende planmessig avklaring i forhold andre bruks- og verneinteresser i sjøområdene, og viste i denne sammenhengen til [veileder T-1491](#) – «*Kommuneplanens arealdel*», der bl.a. følgende går fram:

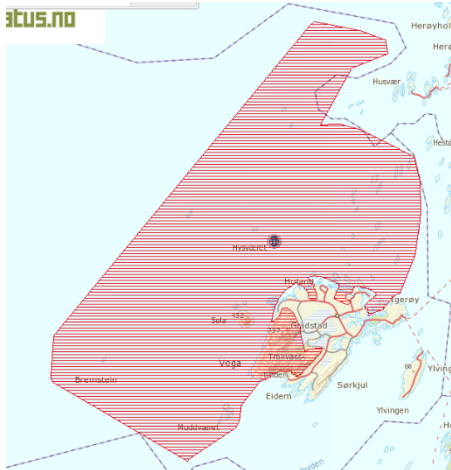
«I sjø og vassdrag er det åpent for å planlegge områder for allmenn flerbruk (ferdsel, fiske-, natur- og friluftsområder), der mer spesifikk bruk av sjøen eller vassdraget ikke er tatt opp. Akvakultur kan inngå i dette flerbruksformålet der det er hensiktsmessig, men akvakultur representerer i motsetning til de øvrige formålene her stort sett en eksklusiv bruk. Man bør derfor være tilbakeholden med å inkludere områder for akvakultur i områder for allmenn flerbruk. Dersom akvakultur inngår i flerbruksformålet oppnås liten styring og interesseavklaring, noe som kan tale for å avsette områder til akvakultur som egne akvakulturområder.»

Som grunnlag for å legge ut store områder til slike flerbruksområder i sjø har Kystplan Helgeland foretatt en tematisk konsekvensvurdering, uten at konsekvensene i forhold til områder med konkret registrerte verdier og interesser er omtalt. Dette gir ikke en tilfredsstillende eller tilstrekkelig mulighet for å vurdere behovet for akvakultur i forhold til disse spesielle verdiene / interessene, og vil dermed heller ikke gi grunnlag for en tilfredsstillende vurdering i henhold til [kap. II i naturmangfoldloven](#). Herunder kravet i lovens § om at offentlige beslutninger skal begrunnes i prinsippene angitt i lovens §§ 8-9. Gjeldende kunnskapsgrunnlag er begrenset når det gjelder naturmangfold, og det gjelder også for konsekvensene av oppdrett. Selv om kravet til kunnskap i lovens § 8, skal stå i et rimelig forhold til «*sakens karakter og risiko for skade på naturmangfoldet*», gir ikke bruk av «*føre-var-prinsippet*» (jf. lovens § 9) og «*vitenskapelig kunnskap om arters bestandssituasjon, naturtypers utbredelse og økologiske tilstand, samt effekter av påvirkninger*» (§ 8) etter vårt syn grunnlag for denne formen for arealdisponering.

Forskrift om konsekvensutredning knytter for øvrig utredningsplikt til områder som åpner for utbyggsformål (§2). Dette inkluderer også områder lagt ut til bruk og vern av sjø og

vassdrag med underformål akvakultur (jf. [veiledningsnotat av 16.10.2009](#) utarbeidet i forbindelse med revisjon av forskriften). I den grad det skal legges ut store flerbruksområder med akvakultur må det derfor også, ut fra dette, kunne forventes at mulige konsekvenser for kjente områder med angitt verdi for naturmangfold eller andre interesser er vurdert.

For Vega kommune finner Fylkesmannen at det er behov for en planmessig interesseavklaring i områdene som omfattes av Verdensarvområdet, jf. kartutsnittet nedenfor. Som det går fram av [Nordlandsatlas](#) (passord for tilgang til sårbare opplysninger kan eventuelt oversendes) er det her viktige hekkelokaliteter for sjøfugl, inkludert storskarv (sårbar for forstyrrelser i hekketida) og teist (NT), samt havørn og hubro. Det videre knyttet store friluftslivsinteresser og kulturlandskapsverdier til noen av områdene. En generell åpning for lokalisering av oppdrettsanlegg etter akvakulturloven her vil være i større eller mindre konflikt med disse interessene. Dette vil også kunne medføre uheldige lokaliseringer eller overetablering av anlegg før det foreligger en helhetlig avklaring på om nye lokaliseringer her kan tillates uten at kvalitetene som er knyttet til Verdensarvområdet i vesentlig grad forringes, og eventuelt hvor slik lokalisering kan skje. Vi viser i denne sammenhengen til at det, i h.h.t. forvaltningsplanen for Verdensarvområdet og etter oppfordring fra UNESCO, skal gjennomføres en kunnskapsinnhenting som bl.a. avklarer om oppdrett i verdensarvområdet har innvirkning på det visuelle i et kulturlandskap med verdensarvstatus, samt i hvilken grad oppdrett her har innvirkning på ærfugldrift i verdensarvområdet.



Fylkesmannens forslag til løsning

Det vil ikke lenger være grunnlag for denne innsigelsen om området som har status som verdensarvområde legges ut til flerbruksområder i sjø der akvakultur ikke inngår. Alternativt vil Fylkesmannen kunne vurdere å frafalle innsigelsen til konkrete angitte områder når det foreligger en konsekvensutredning / vurdering omfang og lokalisering av oppdrettslokaliteter i Verdensarvområdet, uten at verdigrunnet for dette området blir vesentlig svekket.

I den grad kommunen vil etterkomme innsigelsen ved ikke å tillate akvakultur i angitte områder, vil bruk av formålene «Naturområde» (SOSI-kode 6600) eller «Friluftsområde» være mest hensiktsmessig. Bruk av bestemmelsesområder, som for områdene som er grunnere enn 20 m, vil bidra til ytterligere å forverre lesbarheten av kartet. Som tilstrekkelig buffersone anser vi f.eks. 1000 m fra hekkelokalitet for hubro og 500 m fra viktige friluftsområder i strandsonen og på sjøen.

3. Fylkesmannen fremmer innsigelse til bestemmelse gitt til arealkategorien «Bruk og vern av sjø og vassdrag»

Fylkesmannen fremmer innsigelse til bestemmelsen som i kap. 3.2 er gitt til arealkategorien «Bruk og vern av sjø og vassdrag», fordi den ikke sikrer at områder som har nasjonal eller vesentlig regional betydning for naturmangfold- og friluftslivsinteresser, blir ivaretatt.

Nærmere begrunnelse

Bestemmelsene som er gitt til formålet (pkt. 3.2.) fastslår som utgangspunkt at det i disse kan tillates etablering av akvakultur, dersom det ikke foreligger «*særlige grunner*» for å avslå.

Fylkesmannen kan ikke se at det gir sikkerhet for at nasjonale og viktige regionale verdier og interesser blir ivaretatt at det av samme bestemmelsen går fram at kommunene bl.a. skal vurdere og avklare mulige arealbrukskonflikter «i den enkelte akvakultursak med bakgrunn i oppdatert kunnskapsgrunnlag, slik at natur-, ferdsels-, fiske- og friluftsinnteressene ikke blir vesentlig skadelidende». Dette fordi kommunenes rolle ved behandling etter akvakulturloven i hovedsak er å avklare om aktuell søknad om lokalitet er i tråd med gjeldende arealplan. I den grad det er aktuelt for kommunen å påvise en slik konflikt må det samtidig, for å kunne fastslå at søknaden eventuelt ikke er i henhold til formålet i planen, kunne klargjøres at de aktuelle natur-, ferdsels-, fiske og / eller friluftsinnteressene blir så skadelidende at det foreligger særlig grunn til å avslå søknaden. Selv om noen kommuner ønsker å ivareta områder med nasjonal eller vesentlig regional betydning for naturmangfold- og friluftslivsinnteressene på denne måten, vil dette være svært krevende. Det fremstår også som problematisk at det bare blir kommunene som skal vurdere om konsekvensene for disse innteressene i den enkelte sak blir så store at det foreligger «særlige grunner» for å avslå (d.v.s. fastslå at en søknad ikke er i samsvar med planen), og at ikke statlige eller regionale myndigheter får mulighet til å medvirke. Dette er for øvrig vurderinger som bør gjøres som grunnlag for valg av arealdisponering, og som ikke bør utsettes til behandlingen av den enkelte akvakultursaken.

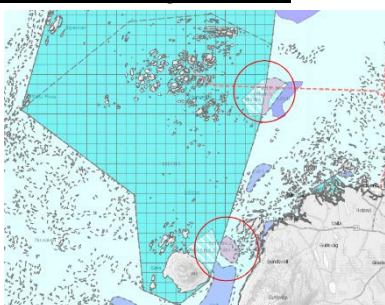
Fylkesmannens forslag til løsning

Fylkesmannen vil kunne vurdere å frafalle innsigelsen om bestemmelsen endres slik at det entydig her går fram at akvakultur ikke er tillatt i, eller i nærhet til, områder med nasjonal eller vesentlig regional betydning for naturmangfold- og friluftslivsinnteresser.

Med nærhet mener vi f.eks. at avstanden til viktige friluftsområder bør være minst 500 m, og avstanden til hekkelokaliteter for sårbare rovfuglarter (som hubro) bør være minst 1 km (kan angis som retningslinje til bestemmelsen). Det bør også være en buffersone mot viktige hekkeområder for sjøfugl, som teist (klassifisert som sårbar i fastlands-Norge) og skarveartene (som er veldig sårbare for forstyrrelser i hekketida).

4. Fylkesmannen fremmer innsigelse til lokalisering av områder for akvakultur i og inntil Hysvær/Søla landskapsområde, samt andre steder i Verdensarvområdet, før omfang og lokalisering av oppdrettsanlegg i forhold til områdets status er avklart.

Nærmere begrunnelse



Planforslaget innebærer, etter det vi kan se, lokalisering av 3 nye lokaliteter for akvakultur innenfor Verdensarvområdet, jf. innsigelsen ovenfor. 2 av disse lokalitetene ligger på grensa til [Hysvær / Søla landskapsvernområde](#), jf. figuren t.v. Formålet med vernet er, ifølge § 2 i [bestemmelsene](#), å *bevare et egenartet natur- og kulturlandskapsområde, og sikre de zoologiske, botaniske, geologiske og kulturhistoriske element som er med på å gi området dets særpre*g»

Det går derfor fram av § 3 at det ikke må iverksettes tiltak som vesentlig kan endre landskapets art og karakter, som f.eks. «oppføring av nye bygninger, anlegg og faste innretninger, opplag av båter, hensetting av campingvogner m.v.». Fylkesmannen får her ansvar for å avgjøre om tiltak i tvilstilfeller «må ansees å endre landskapets art eller karakter».

Det går fram av forskriftens § 5 at forvaltningsmyndigheten (som er lagt til verneområde-styret) kan tillate havbruksvirksomhet dersom «*det ikke strider mot formålet med vernet*».

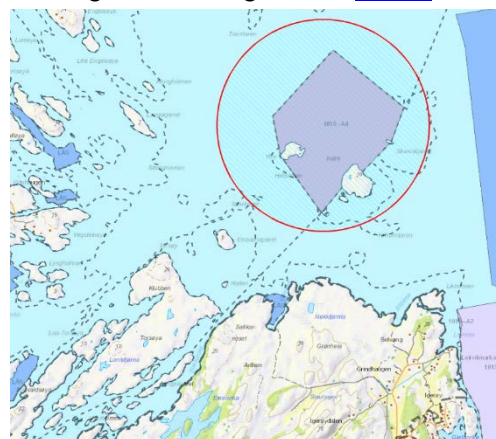
Områdets status som landskapsvernområde viser at dette, sammen med Lånan/Skjærvær naturreservat, også har vesentlig betydning for grunnlaget for etableringen av verdensarvområdet på Vega. Det er derfor også særlig viktig at lokalisering av eventuelle oppdrettsanlegg her avventer den generelle avklaringen som skal gjøres som grunnlag for ev. framtidig lokalisering av oppdrettsanlegg i Verdensarvområdet (jf. innsigelsen til den generelle arealdisponeringen ovenfor).

I den foreliggende konsekvensutredningen er det ikke gjort noen vurderinger av alternative lokaliseringer som ikke berører verneområdet med tilhørende landskapsverdier. Utredningen gir følgelig heller ikke, etter det vi kan se, grunnlag for at lokalisering som berører verneområdet skal velges. Vi viser i denne sammenhengen til [§ 7 i forskrift om konsekvensutredninger](#), der bl.a. følgende går fram:

«Konsekvensutredningen skal redegjøre for vurderte alternativer, og i nødvendig grad omfatte utredning av relevante og realistiske alternativer, herunder alternativ lokalisering. Anbefalt alternativ skal begrunnes.»

Slik utredning ville ev. kunne gitt grunnlag for å velge bl.a. riktig lokalisering i h.h.t. [natur-mangfoldlovens § 12](#).

Innsigelsen omfatter i tillegg lokalisering av et nytt område for akvakultur lokalisert ved Ytre og Indre Hilholmen nord for Igerøy, jf. kartet t.h. Vi kan ikke se at denne lokaliseringen er avklart i konsekvensutredningen til planen. Dette kommer i tillegg til at det må kunne forventes at lokalisering av eventuelle områder for oppdrett i Verdensarvområdet først skjer når det foreligger en vurdering av konsekvensene for de verdiene som verdensarven bygger på, jf. innsigelsen til flerbruksområdene ovenfor.



Fylkesmannens forslag til løsning

Fylkesmannen vil ikke ha grunnlag for denne innsigelsen når det foreligger en helhetlig vurdering av konsekvensene av oppdrett for verdiene i Verdensarvområdet, i h.h.t forvaltningsplanen.

PLANFAGLIGE MANGLER¹

Etter Fylkesmannens syn faller deler av uttalelsen fra NVE og Fiskeridirektoratet, inn under kategorien planfaglige mangler. Deler av Fylkesmannens uttalelse gjengis også her.

¹ Med planfaglige mangler tenker vi på feil og mangler knyttet til lov og forskriftskrav – typisk tekniske krav og formelle krav f eks knyttet til manglende dokumentasjon/utredning. Dette er krav som normalt skulle vært oppfylt ved utarbeidelse av planen og som kan få betydning for planens gyldighet. Denne type mangler vil avhjelpes ved at påpekt mangel rettes opp i det videre planarbeidet.

NVE:

I planforslaget del 2 «Overordnet konsekvensutredning og konsekvensutredning av enkelttiltak» er det redegjort for Risiko- og sårbarhetsanalyse i kapittel 4. Under overskriften Rasområder heter det i del 2 «Planområdet har noen skredutsatte områder, der skred kan gå ut i sjø. Økt nedbør kan øke faren for skred i fremtiden. Skred som går ut i sjø ved eller i nærheten av oppdrettsanlegg kan forårsake fare for både installasjoner og de som jobber der. Alle områder med potensiell skredfare må derfor utredes før de kan tas i bruk.» Lenger ned i teksten heter det «Dessuten har aktsomhetssonene stor utstrekning og ville gjøre plankartet lite lesbart.».

I planforslaget del 1 er det omtalt hensynssone H_310 Faresone – Ras- og skredfare i tegnforklaringen til kartet, men vi kan ikke se at denne hensynssonen er avmerket på plankartet noe som stemmer med formuleringen i del 2. I planbestemmelsene er det ingen bestemmelse som sikrer at skredfare vil bli ivaretatt på en god og forutsigbar måte i seinere detaljplaner og ved behandling av enkeltsaker.

Vedrørende skredfare som steinsprang og snøskred osv. mener NVE at arealer som potensielt er skredutsatt skal avmerkes på plankartet som hensynssone i henhold til aktsomhetskartenes utbredelse. Videre må det innarbeides en planbestemmelse som sikrer at skredfare blir vurdert som ledd i reguleringsplan/detaljplan eller ved behandling av enkeltsaker etter plan- og bygningsloven og etter sektorlover. Bestemmelsen gjelder sjøområder og strandsoner og omfatter tiltak som kan angis.

Fiskeridirektoratet:

Fiskeridirektoratet region Nordland vil bemerke at kommunegrensene mellom Herøy, Vega, Alstahaug og Dønna ikke synes å være riktig enkelte steder. En del av fiskeridataene som er tatt inn på kartet i plandokumentet del II, er ikke oppdaterte fiskeridata og avviker derfor fra selve planforslaget i eget vedlegg.

Fylkesmannen:

Fylkesmannen har knyttet innsigelser til at konsekvensene for naturmangfold m.v. ikke er vurdert i forhold til kjente områder av nasjonal og vesentlig regional betydning for naturmangfold m.v. for flerbruksområder med akvakultur. Dette er også en planfaglig mangel, fordi det ikke gir grunnlag for å vurdere verken faktiske konsekvenser eller summen av konsekvensene.

Vi viser i denne sammenhengen til;

- [Veileder T-1493](#) – «Konsekvensutredninger – kommuneplanens arealdel», der figur 2 s. 20 viser et eksempel på hvordan utredninger for ulike utbyggingsområder kan gjøres, med en avsluttende vurdering og konklusjon (som også kan ende med at forslag avvises). Følgende går videre fram av veilederen (s 21):
«Vurderingen av konsekvensene for de enkelte utredningstemaene og samlet konsekvens for utbyggingsforslaget bør kunne etterprøves. Det bør tydelig fremgå hvordan verdier i det aktuelle området og omfang av utbyggingen er vurdert og fastsatt, jf. trinn 1 og 2 i metodikken over. En slik oversiktlig tabell på en A-4 side bør derfor suppleres med egne tabeller der vurderingen av verdi og omfang går frem. I tillegg bør det lages en skriftlig begrunnelse og vurdering av hva som har ledet frem til den angitte konsekvensen samt dokumentasjon av faktagrunnlaget, det vil si hvor kunnskapen kommer fra og hvordan kvaliteten på datamaterialet er med eventuelle usikkerheter.»

I innspill herfra til planen og planprogrammet av 06.03.2014 pekte vi spesielt på de arealpolitiske retningslinjene for Nordland (kap. 8.5 i Fylkesplanen, jf. ovenfor), der det går fram at planlegging på sjø og land må ses i sammenheng (pkt c). Kommunen ble her oppfordret til å bidra til at planområdet ble utvidet til også å omfatte den delen av strandsonen som det er naturlig å se i sammenheng med sjøen (den såkalte «funksjonelle strandsonen»). I den grad det er eksisterende eller planlagt arealbruk på land som burde vært tatt hensyn til ved arealdisponeringen på sjøen, er dette forhold som også burde vært del av konsekvensutredningen, som grunnlag for disponeringen av tiliggende sjøområder.

PLANFAGLIGE RÅD²

Etter Fylkesmannens syn faller deler av uttalelsen fra NVE, Fiskeridirektoratet og Statens vegvesen, inn under kategorien planfaglige råd. Deler av Fylkesmannens uttalelse gjengis også her.

NVE:

I kommuneplaner skal kraftlinjer, nærmere bestemt luftspenn, avmerkes på plankartet. Dette er omtalt i MDs veileder og i kartforskriften. Kraftlinjer i sentral og regionalnettet skal båndlegges etter plan- og bygningsloven § 11-8 d) og med hensynssone H740 båndlegging etter annet lovverk. Mens resterende for kraftlinjer i distribusjonsnettet fremgår det av veilederen at disse kan ha arealformål i henhold til pbl. § 11-7 nr. 2 og at det kan avsettes hensynssone etter § 11-8 a) faresone H370. Det er ikke noe krav om at kabler skal avmerkes. Det lokale nettselskapet har oversikt over kraftlinjer i distribusjonsnettet.

Kommunene bør vurdere om kraftlinjer, luftspenn og sjøkabler, bør innarbeides i kystsonenplanene for å unngå at kystsonenplanene åpner for aktivitet som kan medføre skade for sjøkabler.

Fiskeridirektoratet:

Av hensyn til kartets leselighet og informasjonsverdi, burde de nasjonale laksefjorder (NLF) og laksevasdrag (NLV) vært tydelig avmerket på linje med andre verneområder. Direktoratet registrerer at noen fiskeområder er gitt ulik farge i kartet, tilsvarende med akvakulturområder uten at vi kan se det kommer klart fram hva det betyr.

Statens vegvesen:

De viktigste næringsaktivitetene i sjøarealene på Helgeland er fiskeri, havbruk og reiseliv. Økt aktivitet og næringsvirksomhet til sjøs vil kunne utløse samferdselsmessige problemstillinger på land. Det kan også påregnes økt persontrafikk og transport av varer og tjenester til eksisterende og nye anlegg. Dersom økt aktivitet og næringsaktivitet til sjøs får samferdselsmessige konsekvenser på land, forutsetter Statens vegvesen at det blir tatt opp som tema i andre planprosesser hos kommunen.

Fylkesmannen:

Etter det vi kjenner til er lokaliteten ved Skogsholmen (1815-A8) etablert. Dette tilsier at området vises som eksisterende område for akvakultur på plankartet.

² Planfaglige råd er informasjon om de interesser og hensyn som fagorganet skal ivareta/sikre i planleggingen, og anbefalinger i forhold til løsninger. Det vil være kommunen som er nærmest til å foreta de endelige valgene.



VIDERE SAKSGANG

Innsigelsen fra Fylkesmannen medfører at planen ikke kan egengodkjennes av kommunestyret. Dersom kommunen velger å ikke ta innsigelsen til følge, vises det til rundskriv H-2/14 *Retningslinjer for innsigelse i plansaker etter plan- og bygningsloven* for videre behandling.

De planfaglige mangler er mangler knyttet til lov og forskriftskrav, som er krav som normalt skulle vært oppfylt ved utarbeidelse av planen og som kan få betydning for planens gyldighet. Denne type mangler vil avhjelpes ved at påpekt mangel rettes opp i det videre planarbeidet.

Slik Fylkesmannen ser det har imidlertid innkomne uttalelser/innsigelser avdekket flere forhold og mangler, som må godkjennes og rettes opp før planen kan endelig vedtas av kommunestyret. Fylkesmannen anbefaler derfor at planen revideres og legges ut på ny høring. Dette både for å sikre at interessene til kommunen og kommunens innbygger blir tilfredsstillende ivaretatt, og for at planen i størst mulig grad kan samordnes på tvers av kommunegrensene. Videre prosess bør eventuelt vurderes i forhold til dette, sammen med de øvrige kommunene i plansamarbeidet og Nordland fylkeskommune.

Med hilsen

Hill-Marta Solberg

Cathrine Hoff Mikalsen
rådgiver

Kopi til:

Fiskeridirektoratet	Postboks 185 Sentrum	5804	Bergen
Kystplan Helgeland v/Mona Gilstad			
Direktoratet for mineralforvaltning	Postboks 3021 Lade	7441	TRONDHEIM
Norges vassdrags- og energidirektorat	Postboks 5091 Majorstua	0301	Oslo
Avinor AS	Postboks 150	2061	GARDERMOEN
Statens vegvesen Region nord	Postboks 1403	8002	

Fylkesmannen i Nordland
Statens Hus
8002 BODØ

Vår dato: 15.07.2016
Vår ref.: 201401481-20
Arkiv: 323
Deres dato:
Deres ref.:

Saksbehandler:
Stian Bue Kanstad
22959619/sbk@nve.no

NVEs uttalelse med innsigelse – Kystplan for Helgeland - kommunene Bindal, Sømna, Brønnøy, Vega, Vevelstad, Vefsn, Herøy, Dønna, Nesna, Leirfjord, Træna, Lurøy og Rødøy i Nordland

NVE har mottatt melding fra flere av kommunene som inngår i plansamarbeidet. Kommunene har satt ulike svarfrister. Fra fem av kommunene som inngår i interkommunalt utarbeidet planforslag har vi ikke mottatt melding om høring av planen. Det gjelder kommunene Sømna, Vega, Vefsn, Dønna og Træna. Vi nevner også Alstahaug kommune som grenser opp mot flere av kommunene som inngår i interkommunal kystplan. Alstahaugs kommuneplanens arealdel omfatter kystsonen og har høringsfrist 24.08.2016. Vår uttalelse omfatter ikke Alstahaug.

NVE skal som høringspart bidra til at hensynet til vassdrag, skredfare og energianlegg blir innarbeidet i arealplaner. Det er to forhold ved det interkommunale planforslaget som vi mener må ivaretas på en bedre måte. Det gjelder potensiell skredfare og grunnforhold/faren for kvikkleireskred.

Planforslaget om skredfare

I planforslaget del 2 «Overordnet konsekvensutredning og konsekvensutredning av enkelttiltak» er det redegjort for Risiko- og sårbarhetsanalyse i kapittel 4.

Under overskriften Rasområder heter det i del 2 «Planområdet har noen skredutsatte områder, der skred kan gå ut i sjø. Økt nedbør kan øke faren for skred i fremtiden. Skred som går ut i sjø ved eller i nærheten av oppdrettsanlegg kan forårsake fare for både installasjoner og de som jobber der. Alle områder med potensiell skredfare må derfor utredes før de kan tas i bruk.» Lenger ned i teksten heter det «Dessuten har aktsomhetssonene stor utstrekning og ville gjøre plankartet lite lesbart.»

I planforslaget del 1 er det omtalt hensynssonen H_310 Faresone – Ras- og skredfare i tegnforklaringen til kartet, men vi kan ikke se at denne hensynssonen er avmerket på plankartet noe som stemmer med formuleringen i del 2. I planbestemmelsene er det ingen bestemmelse som sikrer at skredfare vil bli ivarettatt på en god og forutsigbar måte i seinere detaljplaner og ved behandling av enkeltsaker.

Planforslaget om grunnforhold og fare for kvikkleireskred

Vedrørende kvikkleireskred heter det i del 2 at «Ved større mudringer i sjø og i strandsonen kan det kreves geologiske undersøkelser før mudring.» Det er også omtalt i del 1 under generelle premisser for planarbeidet under overskriften Mudring og dumping at grunnforholdene må vurderes ved slike tiltak.

I planbestemmelsene til planforslaget er det ingen bestemmelser som sikrer at grunnforholdene og faren for kvikkleireskred vil bli ivaretatt på en god og forutsigbar måte i seinere detaljplaner og ved behandling av enkeltsaker.

NVE mener at kommunene ikke kan vedta den enkelte kystsoneplan slik de foreligger uten at hensyn til ulike skredfarer er ivaretatt i planene på en tilfredsstillende måte.

Planfaglig mangel med innsigelse

Vedrørende grunnforhold og fare for kvikkleireskred mener vi at kommunene må innarbeide en planbestemmelse som sikrer at dette blir vurdert som ledd i reguleringsplan/detaljplan eller ved behandling av enkeltsaker etter plan- og bygningsloven og etter sektorlover. Bestemmelsen gjelder sjøområder og strandsoner og omfatter tiltak som kan angis og bør omfatte ulike utbygginger, utfylling og deponering, mudring, molobygging, bygging av kai, installasjoner av noe størrelse osv.

Planfaglig mangel uten innsigelse

Vedrørende skredfare som steinsprang og snøskred osv. mener vi at for den enkelte kommune skal arealer som potensielt er skredutsatt avmerkes på plankartet som hensynssone i henhold til aktsomhetskartenes utbredelse. Videre må det innarbeides en planbestemmelse som sikrer at skredfare blir vurdert som ledd i reguleringsplan/detaljplan eller ved behandling av enkeltsaker etter plan- og bygningsloven og etter sektorlover. Bestemmelsen gjelder sjøområder og strandsoner og omfatter tiltak som kan angis.

Planfaglig råd

Avslutningsvis vil kommentere kraftlinjer som luftspenn og kabler deriblant på sjøbunn. I kommuneplaner skal kraftlinjer, nærmere bestemt luftspenn, avmerkes på plankartet. Dette er omtalt i MDs veileder og i kartforskriften. Kraftlinjer i sentral og regionalnettet skal båndlegges etter plan- og bygningsloven § 11-8 d) og med hensynssone H740 båndlegging etter annet lovverk. Mens resterende for kraftlinjer i distribusjonsnettet fremgår det av veilederen at disse kan ha arealformål i henhold til pbl. § 11-7 nr. 2 og at det kan avsettes hensynssone etter § 11-8 a) faresone H370. Det er ikke noe krav om at kabler skal avmerkes. Det lokale nettselskapet har oversikt over kraftlinjer i distribusjonsnettet.

Kommunene bør vurdere om kraftlinjer, luftspenn og sjøkabler, bør innarbeides i kystsoneplanene for å unngå at kystsoneplanene åpner for aktivitet som kan medføre skade for sjøkabler.

Med hilsen

Ole-Jan Hauge
regionsjef

Stian Bue Kanstad
senioringeniør



Dokumentet sendes uten underskrift. Det er godkjent i henhold til interne rutiner.

Vedlegg:

Kopi til:

Bindal kommune
Brønnøy kommune
Dønna kommune
Fylkesmannen i Nordland v/Aage Steen Holm
Herøy kommune (Nordland)
Leirfjord kommune
Lurøy kommune
Nesna kommune
Rødøy kommune
Sømna kommune
Træna kommune
Vefsn kommune
Vega kommune
Vevelstad kommune

Fylkesmannen i Nordland
Molovn. 10

8006 BODØ

Saksbehandler: Arnt B. Olsen
Telefon: 90989959
Seksjon: Forvaltningsseksjonen i region
Nordland
Vår referanse: 16/10189
Deres referanse:
Vår dato: 18.08.2016
Deres dato:

Att:

VEGA KOMMUNE I NORDLAND - HØRINGSUTTAELSE TIL KYSTPLAN HELGELAND

Vi viser til deres brev datert 19.7.2016 vedlagt melding om vedtak om behandling av planforslaget (Vega formannskap, sak 90/16) samt plandokumenter om høring av Kystplan Helgeland.

Kommunens høringsfrist er 1.9.2016. Fylkesmannen er i 2016 ansvarlig for samordning av alle uttalelser fra statlige etater, jfr FOSIN-prosjektet. I henhold til retningslinjene for samordningprosjektet, er vår høringsfrist satt til 2 uker før. Det innebærer at vår høringsfrist er 18.8.2016.

Fiskeridirektoratet region Nordland sin høringsuttalelse er strukturert slik:

- Oppsummering av uttalelsen
- Fiskeridirektoratets myndighet, arbeidsoppgaver og mål
- Interkommunalt samarbeid gir bedre planer i kystsonen
- Nasjonal politikk, plan, enkeltsaksbehandling og driftskrav er helhetlig forvaltning av kystsonen
- Jo mer kompleks og dynamisk planleggingskonteksten er, jo mer fleksibel bør planleggingen være
- Våre råd om planstrategi er i stor grad imøtekommet
- Fiskeridirektoratet region Nordland er godt tilfreds med prosess og tilrettelegging for deltagelse i planarbeidet

- Sjømatnæringen har svært stor betydning for mange kystsamfunn på Helgeland - Sjømat er Helgeland sin framtid
- Veiing og vekting av villfiskinteressene opp mot akvakultur – vi prioriterer god sameksistens høyere enn samfunnsøkonomisk optimal arealbruk
- Merknader til plandokumentet (Del I)
- Merknader til overordnet konsekvensutredning og konsekvensutredning av enkelttiltak (Del II)
- Planfaglige mangler
- Merknader til arealplanforslaget
- Avslutning

OPPSUMMERING AV UTTALELSEN

Fiskeridirektoratet region Nordland vil oppsummere sine merknader i 17 punkter slik:

1. Fiskeridirektoratet region Nordland er glad for oppstarten av det interkommunale kystsonепlansamarbeidet på Helgeland, kystplan Helgeland. Interkommunalt samarbeid gir bedre planer i kystsonen.
2. Fiskeridirektoratet region Nordland vil understreke at plan ikke kan og heller ikke skal løse alle utfordringer i kystsonen. Plan skal sammen med den mer dynamisk løpende forvaltningen av kystsonen; saksbehandling av ny aktivitet og regelverk knyttet til miljømessig forsvarlig drift, utgjøre en langsiktig, helhetlig, forutsigbar og god forvaltning av kystsonen.
3. Jo mer kompleks og dynamisk planleggingskonteksten er, jo mer fleksibel bør planleggingen være. Kunnskapsgrunnlaget om akvakultur er etter hvert blitt godt på mange områder og er i stadig forbedring, jf. Havforskningsinstituttets risikovurdering av miljøvirkninger av akvakultur. Men akvakultur er fortsatt en relativ ung og dynamisk næring i stadig utvikling. Fiskeridirektoratet region Nordland er tilfreds med at det er valgt en planinnretning med gode arealavklaringer i bunnen i kombinasjon med større flerbruksområder med akvakultur i de mindre konfliktfylte områdene. Vi mener planen på en god måte balanserer behovet for langsiktig styring og behovet for fleksibilitet. Det er i tråd med våre råd.

4. Driftskonsepter, teknologi, offentlige reguleringer og type akvakulturvirkosomhet påvirker hvilke sjøarealer som vurderes som egnet. Disse rammebetingelsene er i endring og dette kompliserer vurderingen av hva som anses som egnede og tilgjengelige sjøarealer for havbruksvirksomhet. Per tiden har Nærings- og Fiskeridepartementet ute på høring en ny modell for forvaltning av lakseoppdrett basert på produksjonsområder. Det vil ha betydning for hvilke typer lokaliteter som vil bli etterspurt framover. Fiskeridirektoratet region Nordland mener planen legger godt til rette for å ta imot mulige effekter av den nye soneforvaltningen av lakseoppdrett. Det er essensielt at planen spiller på lag med forestående nasjonal styrking av bærekraften i akvakulturnæringen.
5. Fiskeridirektoratet region Nordland er godt tilfreds med prosess og tilrettelegging for deltagelse i planarbeidet. Fiskeridirektoratet region Nordland har bidratt inn i arbeidet med oppdaterte kystnære fiskeridata, digitalisert fortøyningsareal akvakulturlokaliteter for noen kommuner, tilrettelagt for digitalisering av øvrig fortøyningsareal og utarbeidet nye næringsdata.
6. Sjømatnæringen har avgjørende betydning for mange kystsamfunn på Helgeland. Det har vært en sterk økning i produksjonen av fisk, i særlig grad gjelder det akvakultur. Det har vært et enestående sammentreff at det samtidig med nedgangen i sysselsettingen innen villfisk, har vokst fram en ny næring som har gitt arbeidsplasser og ny livskraft til mange kystsamfunn på Helgeland.
7. Det er et stort potensial for økt sjømatproduksjon på Helgeland.
8. Innen villfisk ligger de største mulighetene i å øke verdiene. Et positivt utviklingstrekk på Helgelandskysten er pågående revegetering av tareskogen. Det vil ha stor betydning for oppvekstforholdene for kysttorsk og andre arter som har tareskogen som tidlig leveområde og følgelig også for det høstbare potensial av villfisk.
9. Det største potensialet for økt sjømatproduksjon er innen akvakultur. Som følge av en kombinasjon av god plass og i utgangspunktet bedre naturgitte forhold, har Helgeland et meget godt utgangspunkt for en vesentlig økning av produksjonen. En produksjon av laks og ørret på linje med Hordaland (50,5 tonn pr km² sjøareal innenfor grunnlinjen¹) innebærer en økning av den årlige produksjonen på 240 000 tonn til stor 340 000 tonn på Helgeland. Basert på Nofima sin ringvirkningsanalyse, vil en slik produksjonsøkning kunne

¹ Åpenbart eksponert sjøareal **innenfor grunnlinjen** på Helgeland er fratrukket

generere i overkant av 4 000 årsverk i produksjon, foredling og leverandørvirksomheten tilknyttet akvakultur.

10. Det forutsetter at nasjonale myndigheter finner det miljømessig forsvarlig å øke produksjonen av laks og ørret.
11. Det forutsetter også at det er mulig å få til akseptabel sameksistens med annen bruk og vern i kystsonen på Helgeland. Det er hovedoppgaven til kommuneplanleggingen.
12. Det viktigste fiskeriet for Helgelandsbåtene er fisket etter nordøst arktisk torsk m.m. fra Lofoten og nordover. Disse er følgelig de viktigste fiskefeltene for Helgelandsbåtene. På Helgeland er feltene utaskjærs og eksponert i skjærgårdsbeltet viktigst. Disse fiskefeltene har til nå vært i relativ lite arealmessig konflikt med akvakultur.
13. Innenfor skjærgårdsbeltet er de viktigste villfiskinteressene, fiske etter torskefisk på gytefeltene, reke-trålfiske og krabbefiske. Fiskeridirektoratet region Nordland håper det er mulig i all hovedsak å ivareta gytefeltene og reke-trålfeltene i bruk, ved å forbeholde de til eksklusiv fiskeribruk i planen. Vi har også gitt råd om å avsette de viktigste kaste- og låsettingsplassene til eksklusiv fiske. Ut fra planforslaget noterer vi at det i all hovedsak synes å ha vært mulig. I de tilfeller krabbefiske og annet fiskeri blir berørt av en akvakulturetablering, ønsker vi å ivareta de med avbøtende tiltak i forbindelse med tildelingssaker. En del villfiskinteresser er også ivaretatt i forhold til akvakultur ved annen bruk og vern som ekskluderer akvakultur. Fiskeridirektoratet region Nordland vil understreke at det sjelden vil være slik at en akvakulturetablering arealmessig overhodet ikke berører et fiskeområde.
14. Ved veiing og vekting av villfiskinteresser opp mot akvakulturinteresser skal vi balansere hensynene samfunnsøkonomisk optimal arealbruk (PBL) opp mot god sameksistens i kystsonen (nasjonale forventinger, tildelingsbrev m.m.). I vårt råd til Kystplan Helgeland, har Fiskeridirektoratet region Nordland rent generelt vektlagt god sameksistens høyest da vi håper og tror at det er mulig å få til den vekst i akvakultur nasjonale myndigheter finner er forsvarlig, selv om viktige fiskeområder skjermes.
15. Fiskeridirektoratet region Nordland har ingen innsigelser til planen
16. Angående planfaglige mangler vil Fiskeridirektoratet region Nordland bemerke at kommunegrensene mellom Herøy, Vega, Alstahaug og Dønna ikke synes å være riktig enkelte steder. En del av fiskeridataene som er tatt inn

på kartet i plandokumentet del II, er ikke oppdaterte fiskeridata og avviker derfor fra selve planforslaget i eget vedlegg.

17. Fiskeridirektoratet region Nordland har merknader og planfaglige råd til foreslått arealbruk. Det framgår av siste punkt i høringsuttalelsen.

FISKERIDIREKTORATETS MYNDIGHET, ARBEIDSOPPGAVER OG MÅL

Fiskeridirektoratet region Nordland er statlig sektormyndighet for fiskeri og akvakultur og skal ivareta de marine ressurser i regionen samt bidra til at fiskeri og akvakultur i regionen får gode rammevilkår.

Fiskeridirektoratet sitt overordnede mål er å fremme lønnsom og verdiskapende næringsaktivitet gjennom bærekraftig og brukerrettet forvaltning av marine ressurser og marint miljø.

Vi skal være en faglig premissgiver, effektiv forvalter og medspiller gjennom samarbeid med næring, forskning og andre offentlige etater.

Delmålet for marin arealforvaltning er en balansert og bærekraftig utnyttelse av kystsonen, med utviklingsmuligheter for marine næringer.

Om marin arealforvaltning spesielt, heter det i tildelingsbrevet fra Nærings- og Fiskeridepartementet for 2016:

«For at potensialet for sjømatproduksjon fra norske kyst- og havområder kan utnyttes på en bærekraftig måte, skal Fiskeridirektoratet bidra til at fiskeri- og havbruksnæringens interesser blir ivaretatt i plan- og arealprosesser. Dersom innsigelser fremmes, er det viktig at disse er solid faglig underbygget. Det skal i størst mulig grad arbeides for sameksistens mellom sjømatproduksjon og annen næringsvirksomhet i kyst- og havområder».

INTERKOMMUNALT SAMARBEID GIR BEDRE PLANER I KYSTSONEN

Fiskeridirektoratet region Nordland er glad for oppstarten av det interkommunale kystsoneplansamarbeidet på Helgeland, kystplan Helgeland. Kystvann er dynamiske vannforekomster som henger i hop. Økosystemene, fiskeområdene og produksjonsområdene følger ikke administrative grenser.

Ved hjelp av nye verktøy som er under utvikling nasjonalt (strømkatalog og bedre marine grunnkart) og som er viktig ved implementering av en ny soneforvaltning av akvakultur (driftsregelverk), vil det forhåpentligvis være mulig på sikt å etablere en mer robust arealstruktur i akvakulturnæringen i forhold til å begrense spredning av fisesykdommer og parasitter. Det er viktig at plan legger til rette for å ta imot de arealmessige effektene av den nye soneforvaltningen.

Fiskeridirektoratet region Nordland vil generelt understreke at interkommunalt samarbeid også gjør det mulig å få større kraft, kompetanse og kunnskap inn i arealplanarbeidet.

NASJONAL POLITIKK, PLAN, ENKELTSAKSBEHANDLING OG DRIFTSKRAV ER HELHETLIG FORVALTNING AV KYSTSONEN

Arealplanlegging i kystsonen skal ivareta flere **hensyn og formål**. Den skal fremme bærekraftig utvikling (PBL), samfunnsøkonomisk optimal arealbruk (PBL), sette av tilstrekkelige arealer til fremtidig havbruk (nasjonale forventninger til regional og kommunal planlegging 2015) og ivareta andre hensyn og interesser i kystsonen (nasjonale forventninger til regional og kommunal planlegging 2015).

Kommunene er planmyndighet. Samfunns- og arealplanleggingen kan imidlertid ikke ses isolert fra øvrig nasjonal politikk. Det er nasjonale myndigheter som til eksempel bestemmer hva avsatte akvakulturarealer eventuelt skal fylles med av ny aktivitet og ny produksjon av laksefisk, etter nøye miljømessige vurderinger og på hvilke vilkår. En kommune kan sette av store nye areal til akvakultur. Men det blir ikke noe å fylle arealene med, av ny produksjon av laksefisk, uten at nasjonale myndigheter åpner for det ved ulike former for **nytildelinger**. Plan skal tilrettelegge for å kunne ta imot ny vekst innen bærekraftige rammer og i god sameksistens med andre brukere.

Det er nasjonale myndigheter (Fiskeridirektoratet, Mattilsynet m.m.) som forestår den finmaskede miljøforvaltningen, gjennom krav til **drift** og fører tilsyn med at regelverket etterlevs. En statisk plan egner seg ikke til å bedrive finmasket miljøforvaltning.

Det er også nasjonale myndigheter og Fylkeskommunen som tildeler tillatelser til akvakultur og på hvilke vilkår i avsatte områder.

Plan kan og skal ikke løse alle utfordringer i kystsonen. Plan skal sammen med den mer dynamisk løpende forvaltningen av kystsonen; saksbehandling av ny aktivitet og regelverk knyttet til miljømessig forsvarlig drift, utgjøre en langsiktig, helhetlig, forutsigbar og god forvaltning av kystsonen.

JO MER KOMPLEKS OG DYNAMISK PLANLEGGINGSKONTEKSTEN ER, JO MER FLEKSIBEL BØR PLANLEGGINGEN VÆRE

Med planstrategi mener vi i denne sammenheng hvordan arealdelen av planen er innrettet. Fiskeridirektoratet region Nordland mener det er riktig å bruke noe tid på planstrategi.

Planstrategi preges av tid og rom

Valg av planstrategi har både en **tids- og en romdimensjon** ved seg. Rådene vil endre seg over tid. Og rådene vil være preget av de spesielle forholdene i de enkelte kommuner og regioner. Det gjelder generelt tilgjengelighet på areal og etterspørselen etter areal til ulike formål. På vårt myndighetsområde er det i hovedsak størrelsen på villfiskinteressene, typer fiskeri, tetthet av eksisterende lokaliteter og tilgjengelighet på ledig og egnet akvakulturareal.

Vi skal balansere god sameksistens opp mot samfunnsøkonomisk optimal arealbruk

Våre råd om planstrategi vil også være preget av de nasjonale føringer vi skal ivareta. Vi skal balansere to viktige nasjonale føringer. Det er **god sameksistens** i kystsonen opp mot **samfunnsøkonomisk optimal arealbruk**. God sameksistens peker mest på de som var først i kystsonen, bruk og vern. Samfunnsøkonomisk optimal arealbruk peker også på ny bruk og vern. Et godt eksempel på de som var først er villfiskinteressene. Et godt eksempel på ny bruk og vern er nye næringer som akvakultur og økende utøvelse av friluftsliv. Vårt oppdrag er å balansere disse hensyn på vårt myndighetsområde på en best mulig måte og i god dialog med andre interesser.

På Helgeland har vi noe bedre plass og noe større fiskeriinteresser enn lenger sør i landet. Fiskeridirektoratet region Nordland håper at det på Helgeland vil være mulig å få til den vekst i akvakultur nasjonale myndigheter måtte bestemme, selv om vi gjennom plan leder akvakultur utenfor de viktigste fiskeområdene. Det innebærer at Fiskeridirektoratet region Nordland vektlegger god sameksistens noe høyere enn samfunnsøkonomisk optimal arealbruk.

Det hensynet innebærer at det er nødvendig med en god del arealavklaringer gjennom plan.

Jo mer kompleks og dynamisk planleggingskonteksten er, jo mer fleksibel bør planleggingen være

All planlegging befinner seg i et spenningsfelt mellom behovet for **langsiktig styring** og behovet for **fleksibilitet**, og generelt vektlegger planleggingslitteraturen at jo mer kompleks og dynamisk planleggingskonteksten er og jo mindre kunnskapsgrunnlaget er, jo mer fleksibel bør planleggingen være (Stokke og Arnesen, 2004).

Kunnskapsgrunnlaget om akvakultur er etter hvert blitt godt på mange områder og er i stadig forbedring, jf. Havforskningsinstituttets risikovurdering av miljøvirkninger av akvakultur. På noen områder er kunnskapen om miljøvirkninger

av akvakultur kommet svært langt sammenlignet med andre næringer. Men akvakultur er fortsatt en relativ ung næring og en dynamisk næring i stadig utvikling. Driftskonsepter, teknologi, offentlige reguleringer og type akvakulturvirksomhet påvirker hvilke sjøarealer som vurderes som egnet. Disse rammebetingelsene er i endring og dette kompliserer vurderingen av hva som anses som egnede og tilgjengelige sjøarealer for havbruksvirksomhet. Per tiden har Nærings- og Fiskeridepartementet ute på høring en ny modell for forvaltning av lakseoppdrett basert på produksjonsområder. Det vil ha betydning for hvilke typer lokaliteter som vil bli etterspurt framover. Akvakulturnæringen er derfor avhengig av en annen arealfleksibilitet sammenlignet med aktiviteter på land.

Det har sjeldent vært mulig å få denne arealfleksibiliteten ved planrullering. Det skyldes nok at arbeidet er svært ressurskrevende med mye formalkrav. Rullering gir derfor normalt ikke nødvendig fleksibilitet og dynamikk i en plan. Det kan vi heller ikke forvente at dispensasjon fra plan vil gi.

Dette hensynet innebærer bruk av flerbruksareal i områder med relativ lav konfliktgrad.

Planer som også har flerbruksområder med akvakultur har ikke ført til en merkbar større omfang av lakseoppdrett

Det har gjennom prosessen blitt uttrykt bekymring om planlegging som også inneholder flerbruksområder med akvakultur. Bekymringen, slik vi har forstått den, har dreid seg om en frykt for en uforutsigbar og uheldig utvikling og plassering av akvakulturanlegg. Fiskeridirektoratet region Nordland mener det kan være en problemstilling dersom det ikke samtidig ligger gode arealavklaringer i bunnen. Det mener vi ikke er tilfelle i Kystplan Helgeland. Fiskeridirektoratet region Nordland mener at det i Kystplan Helgeland er gjennomført omfattende og gode arealavklaringer.

Vi er ikke kjent med at flere kommuner på Helgeland sin historiske balansering av arealavklaringer og fleksibilitet, har medført at det har vært fritt fram for akvakulturetableringer og en merkbar større vekst innen til eksempel lakseoppdrett i sjø. Det kan belyses med å vise utviklingen innen lakseoppdrett i sammenlignbare kommuner som har valgt ulik planstrategi. Indikatoren er sjøareal per lokalitet for lakseoppdrett. Lite areal per lokalitet tilsier høyt omfang av lakseoppdrett. Mye areal tilsier lite omfang av lakseoppdrett.

Tabell 1. Km² sjøareal per lokalitet for matfisk laks og ørret i sjø

Kommune	Sjøareal innenfor grunnlinjen	Antall lokaliteter	Km ² sjøareal per lokalitet
Steigen	1 142 km ²	12	95 km ²

Rødøy	1 106 km ²	11	100 km ²
Gildeskål	580 km ²	14	41 km ²
Bindal	425 km ²	7	60 km ²
Nordland ²	19 906 km ²	225	88 km ²

Steigen og Rødøy kommuner³ er naturvitenskapelig sammenlignbare kommuner. Steigen kommune har siden år 2005 praktisert en planinnretning der alle arealer til akvakultur skal avklares i plan og avsettes som eksklusive akvakulturområder (Pers. medelelse Gunnar Svalbjørg, 2016). Det er ikke flerbruksområder med akvakultur. I Rødøy kommune er det store flerbruksområder med akvakultur. Omfanget av lakseoppdrett er nokså lik i disse to kommunene. Det viser at en planstrategi med en fleksibel innretning ikke har medført en større vekst enn i en kommune med en mer «restriktiv» innretning.

Gildeskål og Bindal⁴ kommuner er naturvitenskapelig sammenlignbare kommuner. Gildeskål har siden slutten av 1990-tallet (kanskje tidligere også) praktisert en planinnretning der alle arealer til akvakultur skal avklares i plan og avsettes som eksklusive akvakulturområder. Det er ikke større flerbruksområder med akvakultur. Bindal kommune har siden første versjon kystsonenplan på 1990-tallet, i tillegg til betydelig konfliktavklaring, hatt store flerbruksområder med akvakultur. Omfanget av lakseoppdrett er faktisk større i Gildeskål enn i Bindal til tross for at Bindal har en mer fleksibel plan. Som med Steigen og Rødøy viser det at en planstrategi med en fleksibel innretning ikke har medført en større vekst enn i en kommune med en mer restriktiv innretning.

Mulige forklaringer på at planstrategi har hatt lite å si for veksten og utbyggingen innen lakseoppdrett kan være utstrakt bruk av dispensasjoner fra plan. Fiskeridirektoratet region Nordland tror at andre forhold har vel så stor betydning for omfanget av akvakultur i en kommune. Det viktigste andre forholdet er at det ikke er kommunene som bestemmer om og hva avsatte arealer skal fylles med av ny produksjon. Det er det nasjonale myndigheter som bestemmer, etter grundige miljømessige vurderinger, og på hvilke vilkår.

Om det blir vekst i en kommune eller ikke, vil derfor være avhengig av om det blir nytildelinger av produksjonskapasitet og hvorvidt kriteriene i eventuelle tildelingsrunder «treffer» kommunen godt eller ikke. Og så har naturgitte forhold, sjømatmiljøet, kompetanse og kapital stor betydning.

² Ekskl. Vestfjorden (jf. HI og Arealutvalget)

³ Eksponert Vestfjordareal er fratrukket

⁴ Eksponert Vestfjordareal er fratrukket Gildeskål og åpenbart eksponert areal er fratrukket i Bindal

Planinnretning vil få mer å si for utviklingen innen akvakultur

Framover vil planinnretning mest sannsynlig få større betydning for utviklingen innen akvakultur.

Utstrakt bruk av «større» dispensasjoner fra plan regnes som uheldig sett i forhold til langsiktighet og forutsigbarhet. Ny PBL har innskjerpet dispensasjonspraksisen. Regionale statsetater i noen deler av landet, har også etter hvert lagt seg på en prinsipiell linje der de frarår dispensasjoner for akvakultur som ikke er i tråd med plan. På den annen side har Regjeringen nå nylig fremmet forslag til Stortinget om forenklinger i plan- og bygningsloven som blant annet innebærer større lokalt handlingsrom hva gjelder dispensasjoner for mindre tiltak. Fiskeridirektoratet region Nordland vil imidlertid anta at det fortsatt blir mer utfordrende framover med «større» dispensasjoner fra plan som for eksempel dispensasjoner for helt nye akvakulturområder.

Fiskeridirektoratet region Nordland mener imidlertid det blir feil å forlange at næringen ikke skal fremme dispensasjonssøknader når det er planens innretning som gjør det nødvendig. En kan ikke både stenge for fleksibilitet og dynamikk og samtidig forlange at det ikke skal fremmes dispensasjonssøknader. Det er et regnestykke som vil være vanskelig å få til å gå opp.

Fiskeridirektoratet region Nordland mener videre at teknologisk utvikling, nye myndighetskrav og sjelden rullering av plan, kan gjøre det utfordrende å **bare** satse på rene A-områder og mest sannsynlig gjøre det vanskelig å oppnå den eventuelle vekst nasjonale myndigheter til enhver tid måtte bestemme er bærekraftig tilrådelig. Og det vil ikke være å se i sammenheng og å samordne lokale, regionale og nasjonale interesser i planleggingen.

Råd om planinnretning

Under forutsetning av tilfredsstillende arealavklaringer i bunn, mener Fiskeridirektoratet region Nordland det er best med en planinnretning som kombinerer gode arealavklaringer med større flerbruksområder med akvakultur i de mindre konfliktfylte områdene.

VÅRE RÅD OM PLANSTRATEGI ER I STOR GRAD IMØTEKOMMET

Med basis i forholdene på Helgeland, nasjonale og regionale føringer vi skal ivareta, beste planteori og våre planerfaringer i Nordland, har Fiskeridirektoratet region Nordland i uttalelsen til oppstartsmeldingen gitt klare råd om valg av planstrategi. Vi har tilrådd at det tas stilling til konkrete arealbrukskonflikter, løfter fram tunge arealinteresser også gjennom bruk av en bruks arealkategorier og beholder det

mindre konfliktfylte arealet som står til rest som et flerbruksområde med alle underformål.

Det innebærer rent praktisk følgende på vårt myndighetsområde:

- De viktigste fiskeområdene, ut fra en bruksbetraktning, avsettes til eksklusive fiskeområder, underformål «*fiske*». Det gjelder alle gyteområder kartlagt av Fiskeridirektoratet, rekestrålfelt i bruk samt de viktigste kaste- og låssettingsplassene
- Alle eksisterende akvakulturområder avsettes til en bruks akvakultur, inkl. fortøyningsarealet, underformål «*akvakultur*»
- Nye akvakulturområder konfliktavklart gjennom planprosessen avsettes til en bruks akvakultur inkl. fortøyningsarealet, underformål «*akvakultur*»

Fiskeridirektoratet region Nordland har også tilrådd at korallrev avsettes til underformål «*naturområde*» alternativt bruk av hensynssoner. Vi oppnår da en god synliggjøring av områdene som er viktig for ivaretagelsen av disse verdifulle naturområdene.

Når alle viktige interesser (også verneinteresser, friluftsliv, natur, ferdsel m.m.) har fått ivare tatt sine viktige interesser, gjenstår det på Helgeland normalt et relativt stort areal der ingen interesser skal ha automatisk planmessig forrang framfor andre. Det er ikke et uplanlagt område. Et uplanlagt område er et område der vi ikke har vurdert eller tatt stilling til arealbruken. I dette flerbruksarealet, arealformål 6 «*Bruk og vern av sjø og vassdrag med tilhørende strandsoner*», har vi tatt stilling til arealbruken. Den stilling vi har tatt er at det er et område med relativ lav konfliktgrad. Arealbruken til eks. i forhold til akvakultur, blir til gjennom enkeltsaksbehandling.

I tillegg til å konfliktavklare konkrete nye arealer til akvakultur gjennom planprosessen, er det riktig å lede akvakultur til områder med relativ lav konfliktgrad. Her ligger også dynamikken og fleksibiliteten for akvakultur. Fiskeridirektoratet region Nordland mener det er rimelig at akvakultur, som er den næring som har størst behov for dynamikk og fleksibilitet, er omfattet av dette flerbruksområdet.

Fiskeridirektoratet region Nordland synes det er viktig å presisere at viktige akvakulturinteresser kan stå opp mot viktige andre interesser og det kan være fullt legitimt å prioritere akvakultur allikevel. Det skal ikke være slik at akvakultur kun skal tildeles areal dersom andre ikke har interesse av disse arealene. Jf. Regjeringen sine merknader til Nordland fylke sin planretningslinje i forbindelse med Kgl. Res. av Fylkesplan for Nordland 2008 – 2011 (Saksnr: 200801442).

Det framgår også av forarbeidene til Akvakulturloven (Ot.prp. nr. 61 om akvakulturloven side 69 og 70) hvor det bl.a. heter om interesseavveining i § 16:

«Departementet skal foreta en vurdering av søkers behov i forhold til de aktuelle andre brukerinteresser i området og hvordan de eventuelt blir berørt av produksjonen. Det må her ses hen til styrken av de øvrige interesser, i hvilken grad de eventuelt blir hindret og hvilken samfunnsmessig betydning det eventuelt har».

En del planer i Nordland har vært kjennetegnet både av mangelfull konfliktavklaring og at det i liten grad avsettes nytt areal til akvakultur. For disse kommunene har det medført at areal til akvakultur i stor grad har vært styrt gjennom dispensasjonsbehandling av konkrete søknader. Fiskeridirektoratet region Nordland mener det er uheldig med omfattende bruk av dispensasjonsadgangen.

På Helgeland har flere av kommunene rent historisk, både forestått gode arealavklaringer og bygd fleksibilitet inn i planene sine. Vi registrerer med tilfredshet at kommunene omfattet av kystplan Helgeland i all hovedsak holder fast ved eller går over til denne planstrategien. Nytt og positivt er det at de fleste kommunene har gått vesentlig lenger m.o.t. arealavklaringer. Det gjelder blant annet på vårt myndighetsområde, hva gjelder villfiskinteressene. Gode arealavklaringer i bunnen mener vi er en viktig forutsetning for valgt planinnretning.

Hva kjennetegner og hva vil være konsekvensene av planinnretningen til Kystplan Helgeland

Fiskeridirektoratet region Nordland sin oppfatning kan oppsummeres slik:

- Det er gjennomført en omfattende konfliktavklaring
- Samtidig er det bygd inn fleksibilitet og dynamikk
- Den balanserer på en god måte behovet for langsiktig styring og behovet for fleksibilitet
- Planen evner å svare opp at kommunene i sjelden grad ruller planer
- Behovet for dispensasjoner fra planen vil reduseres
- Akvakultur kan konsentrere innsatsen om å få til gode løsninger i avsatte akvakulturområder og i flerbruksområder der akvakultur inngår
- Det er lettere å få til gode løsninger med avbøtende tiltak i areal med relativ lav konfliktgrad
- En slik plan er bedre i stand til å møte teknologiske endringer
- En slik plan er bedre i stand til møte nye myndighetskrav som innebærer andre arealbehov enn de som har vært gjeldende til nå
- En slik plan vil være mye bedre i stand til å implementere mulige lokalitetseffekter av den nye soneforvaltningen som nasjonale myndigheter nå har ute på høring

FISKERIDIREKTORATET REGION NORDLAND ER GODT TILFREDS MED PROSESS OG TILRETTELEGGING FOR DELTAKELSE I PLANARBEIDET

I henhold til plan og bygningsloven m.m. har Fiskeridirektoratet både en plikt og rett til å delta i kommunal planlegging (PBL § 3-2).

Fiskeridirektoratet region Nordland ble på et tidlig tidspunkt invitert inn i arbeidet med Kystplan Helgeland. Siden desember 2013 har vi, sammen med Nordland Fylkeskommune, vært observatør i styringsgruppen for Kystplan Helgeland.

Av PBL § 2-1 framgår bl.a. at: *«Staten skal stille til rådighet nasjonale kartdata for alle kommuner. Statlige, regionale og kommunale organer skal legge stedfestet informasjon til rette slik at informasjonen er lett tilgjengelig for bruk i plan- og byggesaksbehandlingen.»* I tildelingsbrevet fra Nærings- og Fiskeridepartementet til Fiskeridirektoratet heter det om kartdata:

«Som grunnlag for god arealforvaltning, er det også behov for en best mulig kartfesting av gyte- og oppvekstområder og særskilte fiskefelt i kystsonen, også for andre arter enn kysttorsk. Høvforskningsinstituttet er bedt om å bidra til dette arbeidet. Fiskeridirektoratet skal også nyttiggjøre seg data innsamlet av andre etater og organisasjoner og gjennom dette oppnå bedre kartfesting.

Fiskeridirektoratet skal videreutvikle og tilrettelegge stedfestede data i kartverktøy til bruk for egen saksbehandling, og gjøre kartfestede data tilgjengelig for andre offentlige og private brukere.»

Fiskeridirektoratet sitt kartverktøy er stadig bygd ut og det er her stilt til rådighet ulike data om villfisk, akvakultur og marint biologisk mangfold som er relevant for kommunalt planarbeid.

Ved planrullering forsøker vi normalt å gjennomføre en evaluering av kystnære fiskeridata. Begrunnelsen er å fange opp endringer i bruk og avgrensning. Vi har etter hvert også fått bedre, supplerende kartleggingsmetoder som gir bedre kvalitet på dataene. Det er avholdt møter med alle lokale fiskarlag i planområdet (mai 2014 og februar 2015) for å avklare om det er behov for å oppdatere fiskeridata på tema og områder. Det ble da besluttet å foreta en full gjennomgang av alle fiskeridata i Lurøy og Rødøy samt gjennomgang av alle reketrålfelt i området fra Vega, Herøy, Vefsn og nordover til og med Rødøy kommune. I tillegg er det gjennomført noen mindre oppdateringer sør på Helgeland. Det er brukt flere kartleggingsmetoder som samfunnsvitenskapelige intervju, sporingsdata og kart over innmeldt bruk fra Kystvakten.

Samfunnsvitenskapelige intervju er vår mest brukte metode. Den fanger opp alle fartøystørrelser og er også med på å gi de lange historiske linjene ved områdene. Kartleggingen er tidkrevende og et nøyaktighetsarbeid. I dette konkrete arbeidet har vi handlet inn 70 sjøkart. Antall forespurte informanter er 28. Svarprosenten er 70. Det er vi fornøyd med.

Sporing og innmeldt bruk fra Kystvakten gir større nøyaktighet og er til hjelp i verdissetingen. Svakheten er at de er begrenset til typer fiskeri og fartøystørrelse. Men disse metodene er et nyttig supplement. I henhold til siste føringsbrev fra Nærings- og Fiskeridepartementet skal vi ta i bruk nye datasett for å styrke kvaliteten på dataene.

Vi har tilrådd at gjeldende akvakulturområder synliggjøres med fortøyningsarealet på plankartet. Ved planoppstart forelå ikke slike data i vårt kartverktøy. Fiskeridirektoratet region Nordland har bistått prosjektledelsen med digitalisering av fortøyningsareal i noen av kommunene samt bidratt med sist godkjente tillatelseskart for øvrige områder. På vårt kartverktøy ligger nå fortøyningsstrekke slik de er registrert av inspeksjonsorganet. Til planformål vil de i hovedsak være tilstrekkelige.

Vi har også bidratt med nye næringsdata. Innen villfisk er det bra data om kvantum og sysselsetting kommunevis. Det mangler i større grad hva gjelder akvakultur. Det skyldes i stor grad den kommuneovergripende aktiviteten til akvakultur. Vi har derfor, etter henvendelse fra styringsgruppen for Kystplan Helgeland, utarbeidet en «beste» oversikt over sysselsettingen i akvakulturnæringen og direkte avledet virksomhet som er **lokalisert på Helgeland**. Metodikk er bedriftsintervju og i noen tilfeller ansattelister. Kvalitetssikring er gjennomført ved at det i noen tilfeller er brukt flere informanter, kontroll opp mot sammenlignbar SSB statistikk, kontroll opp mot Fiskeridirektoratet sin fylkesstatistikk og kontroll opp mot Nofima sine analyser nasjonalt og på Helgeland.

Fiskeridirektoratet region Nordland syns det har vært interessant å være observatør i styringsgruppen for Kystplan Helgeland. Vi tror også den gode miksen av ulike interesser i planarbeidet med ordførere, villfiskinteresser, akvakulturinteresser og forvaltningene, har bidratt positivt til planarbeidet. Fiskeridirektoratet region Nordland mener det burde vært gjennomført videre og oppdatert forskning på ulike måter å angripe slike interkommunale prosjekt på.

SJØMARNÆRINGENE HAR AVGJØRENDE BETYDNING FOR MANGE KYSTSAMFUNN PÅ HELGELAND – SJØMAT ER HELGELAND SIN FRAMTID

De siste tiårene har det vært en nedgang i antall fiskere og fiskefartøy på Helgeland. Og det til tross for et godt ressursgrunnlag. De viktigste forklaringene er

effektivisering og en villet politikk om å redusere deltagelsen for å skape god økonomi i fangstleddet. Ikke minst av hensyn til konkurransen med andre næringer og arbeidsplasser.

Det har vært et enestående sammentreff at vi samtidig har fått framveksten av en ny næring, akvakultur, i kystdistriktene på Helgeland. Det har medført arbeidsplasser og sysselsetting og en formidabel vekst i sjømatproduksjonen på Helgeland. Hovedutfordringen framover vil være å videreutvikle Helgeland som en betydelig sjømatregion. I forbindelse med arbeidet med Sjømatmeldingen, er det lagt fram flere rapporter som dokumenterer fremtidsmulighetene for de marine næringene og mulighetene for en kraftig økning i verdiskapingen i marin sektor. Beregningen av den marine omsetningen til 550 milliarder kroner i 2050, utgjør en seksdobling av dagens nivå.

En sterk og voksende sjømatnæring i kystdistriktene på Helgeland med helårs arbeidsplasser, er også viktig for bosettingen og dermed også for andre næringer og hele samfunnet på Helgeland. Uten bosetting ute på øyene, er det vanskelig å drive med reiseliv på de samme øyene som et eksempel. Alt henger i hop med alt.

Nøkkeltall om sjømatnæringene på Helgeland

Fiskeridirektoratet region Nordland mener at det i plandokumentene for Kystplan Helgeland er gitt en god beskrivelse av sjømatnæringene på Helgeland. Vi ønsker imidlertid å supplere med noen data og kommentere de nærmere.

Det har vært en formidabel vekst i sjømatproduksjonen på Helgeland. Mulighetene framover er store, særlig innenfor akvakultur. Det dreier seg om å ta ut dette potensialet inne bærekraftige rammer og i god sameksistens med annen bruk.

Høsting av villfisk

I 2015 var landet kvantum villfisk på Helgeland 33 670 tonn til en førstehandsverdi stor 209 millioner kroner. Pelagisk utgjør størst andel (over halvparten) og nærmere 90 % ble landet på Træna. Helgelandsbåtene landet i overkant av 7 000 tonn på Helgeland. Landet fangst eksklusiv pelagisk var 6 000 tonn i 2015, like i underkant av gjennomsnitte for de siste 16 årene. Helgelandsbåtenes totale fangst inkl. pelagisk i 2015 utgjorde 52 696 tonn til en førstehandsverdi stor kr 347 millioner kroner. Se tabell nedenfor.

Tabell 2. Landet villfisk på Helgeland og Helgelandsbåtenes totale landinger

År 2015	Landet på Helgeland	Helgelandsbåtenes landinger på Helgeland	Helgelandsbåtenes totale fangst
Kvantum (tonn)	33 670	7 414	52 696

Produksjonen av oppdrettsfisk øker

Slaktet mengde oppdrettet laks og ørret på Helgeland var i 2014 stor 98 316 tonn. Basert på gjennomsnittsprisen i Nordland i 2014, stor kr 35, er verdien stor 3 441 millioner kroner. Vi har ikke de nøyaktige tallene for 2015. Helgeland sin gjennomsnittlige andel for 2013 og 2014 er 37 % av slaktet mengde i Nordland. I Nordland ble slaktet 268 000 tonn i 2015. Dersom vi legger denne andelen til grunn for 2015, skulle det gi en estimert slaktet mengde stor 99 000 tonn i 2015.

Tabell 3. Slaktet mengde oppdrettet laks og ørret på Helgeland

	2013	2014	2015 ⁵
Kvantum (tonn)	83 848	98 316	99 000

Kilde. Fiskeridirektoratet

Dersom vi legger til landet mengde villfisk på Helgeland, er den totale sjømatproduksjonen på Helgeland i 2015 stor 132 000 tonn rund vekt. For å belyse størrelsen på denne produksjonen kan opplyses at den er over 20 ganger større enn total mengde kjøtt fra landbruket (slakt) levert fra 13 av kommunene som er med i Kystplan Helgeland, jf. tabell 6 på side 32 Kystplan Helgeland del 2.

Sysselsetting innen villfisk

Nedgangen i sysselsettingen innen fiske og fangst tilsvarer utvikling i øvrig del av landet. I henhold til «beste» historiske data som årsmeldingene fra Rettledningstjenesten i fiskerinæringen, har det også vært en vesentlig nedgang i sysselsettingen i mottak/foredling og avledet virksomhet.

Sysselsetting innen produksjon, slakting/foredling og leverandørindustrien av akvakultur er betydelig på Helgeland

Nofima sin nasjonale ringvirkningsanalyse, rapport 49/2014 (Andreassen og Robertsen,2014) viser at produksjonen av laks og ørret stor 1 243 000 tonn i 2013 sørget for 24 299 årsverk i primærleddet i havbruksnæringen og leverandørindustrien lokalt og nasjonalt. Det betyr at det i 2013 er 1 årsverk bak 51,2 tonn produsert laks og ørret. Dersom vi legger til grunn 52 tonn i 2014 innebærer det at produksjonen på Helgeland stor 98 000 tonn genererte i underkant av 1 900 årsverk lokalt og nasjonalt.

⁵ Estimert

På forespørsel i møte den 20.8.2015 fra styringsgruppen for Kystplan Helgeland har Fiskeridirektoratet region Nordland utarbeidet en «beste» oversikt over sysselsettingen i akvakulturnæringen og direkte avledet virksomhet som er **lokalisert på Helgeland**. Inndelingen er slik:

- Produksjon (matfisk og settefisk)
- Næringsmiddelindustri (slakting og foredling)
- Leverandørindustrien⁶ (noen varer og tjenester til produksjon og næringsmiddelindustri)

Leverandørindustrien er ikke komplett som i Nofima sin nasjonale ringvirkningsanalyse (rapport 49/2014) og Nofima sin ringvirkningsanalyse av case Nova Sea (rapport 35/2014). Denne oversikten er eksklusiv bygg og anlegg, fôrproduksjon (lokalisert utenfor Helgeland), overnatting, og i hovedsak også eksklusiv forretningsmessig tjenesteyting, faglig, vitenskapelig og teknisk tjenesteyting m.m.

Vi har innhentet sysselsettingsdata fra 70 bedrifter som er lokalisert eller har avdelinger på Helgeland innenfor ovennevnte tre næringsgrupperinger.

Tabell 4. Sysselsetting i produksjon, næringsmiddelindustri og deler av leverandørindustrien på Helgeland⁷

Per februar 2016	Produksjon	Slakting/foredling	Leverandørindustrien	Sum sysselsatte
Sysselsatte	299	236	445	980

Fiskeridirektoratet region Nordland kan konstatere at næringen gir betydelig aktivitet i regionen og har hatt avgjørende betydning for mange kystsamfunn på Helgeland.

Det er et stort potensial for økt sjømatproduksjon på Helgeland

Fiskeridirektoratet region Nordland mener at de største utviklingsmulighetene ligger innen akvakultur, men det er også forhåpninger om å øke verdien av ville marine ressurser. Det gis en gode vurderinger om framtidsmulighetene i plandokumentet til Kystplan Helgeland. Vi vil imidlertid supplere med noe utdypende informasjon.

⁶ Omfatter i hovedsak produksjon av oppdrettsanlegg, produksjon av fiskekasser, brønnbåtjenester, fortøyningshåndtering, vask av oppdrettsnøter, notbøteri, veterinære tjenester, slip og mekaniske tjenester og transport.

⁷ Omfatter også Helgelandskommuner som ikke er med i Kystplan Helgeland (Alstahaug og Rana)

Villfisk

Landet kvantum villfisk ekskl. pelagisk på Helgeland har variert mellom 5 000 og 7 000 tonn i perioden 2000 til 2015. Totalt registrert villfisk på fangstlokasjonene, som i hovedsak dekker Helgeland (fra lokasjonene 18 og 36 i sør til 31 og 32 i nord), har variert mellom 5000 - 6000 tonn på begynnelsen av 2000 tallet til en topp i 2011 på 14 000 tonn. I 2015 er fangstet i underkant av 9 000 tonn.

Sterke bestander av økonomisk viktige arter, gode pris- og markedsforhold og det faktum at andre næringer som olje- og gassnæringen i Norge er tatt ned, har medført en viss nyrekruttering i fiske.

Et av de mest positive utviklingstrekket på Helgelandskysten framover er pågående revegetering av tareskogen. Det vil ha stor betydning for oppvekstforholdene for kysttorsken og andre arter som har tareskogen som leveområde og følgelig også for det høstbare potensial av villfisk.

Akvakultur

Med sin lange kystlinje og store skjærgård i tillegg til fjorder har Helgeland et stort naturgitt potensial sammenlignet med de fleste andre områder langs kysten. De naturgitte forholdene er også bedre her nord enn lenger sør i landet hvor produksjonen også er vesentlig større. Det er større tidevannsforskjeller, bedre vannutskifting og høyere oksygenverdier jo lenger nord en kommer, jf. også Arealutvalgets rapport (2010). I tillegg har Helgeland en vesentlig større andel areal ute på kysten som antas å ha større kapasitet enn fjorder.

I tillegg er det **god plass** på Helgeland. Det kan illustreres med gjennomsnittlig sjøareal⁸ per lokalitet matfisk av laks og ørret. Per dags dato er sjøarealet per lakselokalitet stor 87 km² på Helgeland. Det utgjør over halvparten av Vega kommune sitt landareal inkl. alle øyer (165 km²). I Hordaland er gjennomsnittlig sjøareal per lokalitet ca. 20 km².

En god indikator på produksjonen og potensialet, er produksjonen per kvadratkilometer sjøareal⁹. Arealutvalget har tatt utgangspunkt i sjøarealet innenfor grunnlinjen. I Nordland er ikke de åpne områdene av Vestfjorden inkludert. I 2015 var produksjonen i Nordland stor 13,4 tonn pr km² sjøareal innenfor grunnlinjen (ekskl. Vestfjorden) til sammenligning med 50,5 tonn pr km² i fylket (Hordaland) med størst produksjon. Dersom vi trekker fra åpenbart eksponert areal på Helgeland, er produksjonen på Helgeland i overkant av 14 tonn per km². En produksjon på linje med Hordaland, innebærer en økning av den årlige produksjonen på 240 000 tonn til stor 340 000 tonn på Helgeland. Basert på Nofima sin ringvirkningsanalyse, vil en

⁸ Sjøarealet innenfor grunnlinjen fratrukket åpenbart eksponert areal

⁹ Arealutvalgets rapport datert februar 2011

slik produksjonsøkning kunne generere i overkant av 4 000 årsverk i produksjon, foredling og leverandørvirksomheten av akvakultur.

Fiskeridirektoratet region Nordland vil understreke at det forutsetter at næringen løser miljøutfordringer slik at nasjonale myndigheter finner det miljømessig forsvarlig å øke produksjonen. Videre forutsetter det at det er mulig å få til akseptabel sameksistens med annen bruk og vern i kystsonen på Helgeland. Det er sistnevnte som er hovedoppgaven til kommuneplanleggingen.

VEIING OG VEKTING AV VILLFISKINTERESSENE OPP MOT AKVAKULTUR – VI PRIORITERER GOD SAMEKSISTENS HØYERE ENN SAMFUNNSØKONOMISK OPTIMAL AREALBRUK

Fiskeridirektoratet region Nordland er tilfreds med at Kystplan Helgeland i stor grad har fulgt våre råd om ivaretagelse av villfiskinteressene.

Fiskeridirektoratet region Nordland føler behov for å redegjøre nærmere for bakgrunnen for vårt råd om ivaretagelse av villfiskinteressene opp mot akvakultur.

De viktigste fiskefeltene for Helglandsflåten er utenfor Helgeland. Det gjelder i særlig grad de store sesongfiskeriene etter nord-øst arktisk torsk med m.m. fra Lofoten og nordover. I perioden 2000 til 2015 er den gjennomsnittlig andelen av Helglandsbåtenes leveranser av fisk ekskl. pelagisk¹⁰ arter utenfor Helgeland på i underkant av to tredjedeler av Helglandsflåtens totale fangst. Vi legger her til grunn at mesteparten av fangsten (eksklusiv pelagisk) som er landet utenfor Helgeland, også er fangstet utenfor Helgeland.

På Helgeland er feltene utaskjærs og eksponert i skjærgårdbeltet viktigst. Til grunn for en slik konklusjon ligger en helhetlig vurdering av ikke kvalitetssikrede fangstlokasjonsdata, kart over innmeldt bruk fra Kystvakten, sporingsdata, opplysninger om fangstaktivitet i forbindelse med kartlegging av kystnære fiskeridata og våre egne erfaringsdata.

Disse fiskefeltene har til nå vært i relativ lite arealmessig konflikt med akvakultur som har etterspurt mer skjermede områder.

Innaskjærs og noe beskyttet og i størst konkurranse med akvakultur, er de viktigste villfiskinteressene de siste 10-15 årene følgende:

- Fiske etter torsk og hyse på gytefeltene
- Reke-trålfiske
- Krabbefiske

¹⁰ Grunnen til at vi ikke har tatt med pelagisk er at det gjerne kan være fisket andre steder selv om det er landet på Helgeland (Træna)

Fiskeridirektoratet region Nordland sitt råd er at alle fiskeområder, med unntak av de eventuelle områdene som er avsatt til eksklusiv akvakultur, skal settes av som fiskeområder i planen, i flerbruk med alle andre arealkategorier inkl. akvakultur, hovedformål 6 *Bruk og vern av sjø og vassdrag* og de viktigste i størst konkurranse med akvakultur, til eksklusiv fiske, underformål *Fiske*.

Vårt råd reflekterer at vi vektlegger god sameksistens høyere enn samfunnsøkonomisk optimal arealbruk. Det skyldes bl.a. at vi mener det er mulig å få til den vekst i akvakultur nasjonale myndigheter måtte bestemme er miljømessig forsvarlig og på hvilke vilkår, selv om vi skjerner unne de mest berørte og viktigste fiskeområdene innen skjermede områder innenfor skjærgårdsbeltet.

Fiskeridirektoratet region Nordland håper derfor at det i stor grad, gjennom plan, er mulig å skjerme gytefeltene. Det er begrunnelsen for vårt råd om å avsette gyteområder til eksklusivt fiske. Det innebærer også at de avsettes slik de er registrert av Fiskeridirektoratet, ut fra en bruksbetragtning.

Rekefeltene i bruk har vi også tilrådd avsatt til eksklusivt fiske. Begrunnelsen er både fiskeriets betydning særlig i nordre del av Helgeland som har mottak og foredling av reke som er viktig for lokalsamfunnet. Og så er det også slik at rekefeltene ikke lar seg kombinere med fortøyninger fra akvakultur som går inn i feltene.

Det er i stor grad slutt på notfiske etter sei på fjordene på Helgeland, bl.a. som følge av minstemålbestemmelsene for sei. Med ujevne mellomrom kan det imidlertid være innsig av sild inn i skjærgårdsbeltet og fjordene. Det er bakgrunnen for at vi ønsker avsatt de viktigste kaste- og låssettingsplassene til eksklusiv fiskeribruk.

Fiske etter krabbe er blitt stadig viktigere for Helgelandsbåtene. Krabbefeltene ligger vanligvis på 30-40 meter og grunnere. På slutten av sesongen fra ultimo oktober til og med november, kan det driftes ned til 60-80 meters dyp. Store områder på Helgeland brukes til krabbefiske. Teinefiske blir rent generelt mindre arealmessig negativt berørt av fortøyningene fra akvakultur enn annet fiskeri. Størst negativ effekt vil oppstå dersom krabbesetningene kommer innenfor fiskeforbudssonen som gjelder 100 meter fra anlegget (inkl. fôrflåten). Fiskeridirektoratet region Nordland mener det er mest hensiktsmessig å forsøke å minimere eventuelle negative problemer ved avbøtende tiltak gjennom enkeltsaksbehandling. På deler av Helgeland har vi gjennomført en nøyaktigere registrering av krabbefeltene med formål å bedre synliggjøre dette fiskeriet slik at det kan bli tatt hensyn til ved konkrete søknader.

Fiskeridirektoratet region Nordland ønsker også å ivareta annet fiskeri som driver i det beskyttede skjærgårdsbeltet. Drift i det beskyttede skjærgårdsbeltet følger også

av værforholdene på høst og vinter. Utover gyteområdene, bør det skje ved konkrete tildelingssaker.

Ikke kvalitetssikrede fangstlokasjonsdata og sporing, indikerer at det også er et noe økende fiskeri inne i fjordene. Det gjelder bl.a. fløytnesfiske (autoline) etter blandingsfisk. Det har vært et tema som har vært reist i forbindelse med gjennomgangen av fjordlinjene.

Fiskeridirektoratet skal også ivareta fritidsfiskeinteressene og turistfiskeinteressene. En del av fritidsfiskeinteressene er sammenfallende med yrkesfisket. Det gjelder blant annet gyteområdene som vi tilrår avsatt til eksklusivt fiske. Det er også redskapsbegrensninger på fritidsfiske som gjør at de uansett vil være mindre berørt av fortøyninger fra akvakultur. I turistfiske er begrensningene større da det kun er tillatt å bruke snøre.

Fiskeridirektoratet region Nordland vil også vise til at en del av fiskeområdene også vil være arealmessig ivaretatt i forhold til akvakultur, som følge av at en god del områder er satt av til annen eksklusiv bruk og vern som ekskluderer akvakultur. Det gjelder områder som er satt av til eksklusiv ferdsel, farled, friluftsområder og naturområder. Av naturområdene gjelder det i særlig grad de store verneområdene i sjø, herunder de nasjonale laksefjordene i Ranfjorden og Vefsnfjorden og de største av verneområdene (verneformål sjøfugl m.m.) ute på kysten.

Det har vært en utvikling, bl.a. i forbindelse med utviklingskonsesjonene, der akvakultur etterspør lokaliteter noe mer eksponert. På sikt kan det føre til noe sterkere arealmessige konflikter med villfiskinteressene. På den andre siden har næringen da kanskje større rom for å unngå de viktige fiskeriinteressene da de vil være noe mindre avhengig av å ta hensyn til faktorer som strøm og eksponering.

Fiskeridirektoratet region Nordland mener at en stor andel av de viktige fiskeriinteressene er ivaretatt, enten gjennom foreliggende plan slik den er innrettet, eller ved at viktige fiskeområder på Helgeland p.g.a. eksponering m.m. er mindre egnet til akvakultur.

MERKNADER TIL PLANDOKUMENTET (DEL I)

Nedenfor følger to merknader til kapitler i plandokumentet del I.

Kapitel 2.9. Nye og eksisterende arealformål

Under punktet **Nye arealformål akvakultur** (side 26) registrerer vi at mange av områdene er eksisterende lokaliteter. Vi går ut fra at det skyldes at disse ikke ligger inne i gjeldene arealplankart. Det bør presiseres. I motsatt fall kan det bli oppfattet som om det er nye områder som er fremmet og konfliktavklart gjennom prosessen.

Kapitel 3.4. Bruk og vern av sjø og vassdrag

Det er tatt inn følgende retningslinje:

«Høsting av tare bør ikke tillates i kartlagte områder som har regional og nasjonal stor verdi for biologisk mangfold, eller i nærheten av områder som er kartlagt som viktige gyte- og fiskeområder.»

Fiskeridirektoratet region Nordland vil gjøre oppmerksom på at retten til tang og tare tilhører staten, og reguleres i havressursloven og egne forskrifter.

Nå er dette korrekt nok kun en retningslinje. Vi forstår det slik at dette er et ønske fra kommunene som er omfattet av Kystplan Helgeland og som må vurderes ved eventuelt senere fastsetting av forskrifter som angir når og hvor høsting av tare er tillatt.

MERKNADER TIL OVERORDNET KONSEKVENsutREDNING OG KONSEKVENsutREDNING AV ENKELTTILTAK (DEL II)

Fiskeridirektoratet region Nordland har noen generelle merknader til konsekvensutredning av akvakulturtiltak og planen som helhet.

Det er kommunene som har hovedansvaret for å avklare og avsette arealer til oppdrettsnæringen. Planforslaget i **seg selv**, med flere arealer avsatt til akvakultur, vil ikke føre til en automatisk merbelastning på naturmiljøet. Det er nasjonale myndigheter, med basis i beste faglige råd, som bestemmer om og hva arealene skal fylles med av ny produksjon av laksefisk og på hvilke vilkår.

Havforskningsinstituttet gjennomfører årlig en bred risikovurdering av norsk fiskeoppdrett. Den gir det viktigste kunnskapsgrunnlaget for nasjonale produksjonsbeslutninger, saksbehandling, driftskrav og tilsyn med næringen og arealplanlegging. Nytildeling er i dag knyttet til strenge krav til bekjempelse av lakselus. Jf. også: [Meld. St. 16 \(2014-2015\) - Forutsigbar og miljømessig bærekraftig vekst i norsk lakse- og ørretoppdrett](#). Slik sett trenger det ikke være noen direkte sammenheng mellom økt produksjon og ytterligere negative miljømessige effekter. Fiskeridirektoratet region Nordland mener det er viktig at KU av akvakulturtiltak presiserer hvilke forutsetninger som ligger til grunn for vurderingen.

Det er uttrykt bekymring for at det vanskelig lar seg gjøre å gjennomføre gode konsekvensvurderinger av akvakultur ved bruk av flerbruksområder med akvakultur. Begrunnelsen for det er at vi ikke har et konkret geografisk område å forholde oss til. Det ønsker vi å kommentere nærmere.

Fiskeridirektoratet region Nordland mener planstrategien eller kalt innretningen av planen, i utgangspunktet hjelper oss et stykke på vei med dette. I og med at de viktigste og mest verdifulle områdene med hensyn til vern og bruk er løftet fram og sikret til eksklusiv vern og bruk, da vil jo også de eventuelle negative effektene av akvakultur på de verdifulle arealene være redusert. Det er i utgangspunktet mindre verdifulle og betydningsfulle slike områder som inngår i flerbruksarealet med akvakultur.

Krav til drift og overvåking av drift er også til stor hjelp. Vi vil gjøre noen vurderinger på vårt myndighetsområde knyttet til utslipp og rømming.

Som det opplyses i plandokumentet er det mye kunnskap om det «løpende» utslippet fra akvakultur, både lokalt og regionalt, og det overvåkes hele tiden etter en risikobasert tilnærming. Jf. også ny standard NS 9410 som er i implementering og Økokystovervåkingen. I et overskuelig arealplanperspektiv, er dette utslippet rent generelt en liten miljøutfordring.

Men det kan være en utfordring i forhold til sårbare naturtyper. Det pågår et nasjonalt program for kartlegging av utvalgte marine naturtyper. Gjennom planarbeidet er det viktig å løfte fram og ivareta de av disse naturtypene som kan være sårbare i forhold til utslipp fra akvakultur. Fiskeridirektoratet region Nordland vil også understreke at den nye overvåkingsstandarden legger til rette for mer omfattende **forundersøkelser** før etablering av anlegg. Det kan for eksempel gjelde krav til grundige undersøkelser med hensyn til sårbare naturtyper med basis i indikasjoner gjennom innsamling av kystnære fiskeridata, opplysninger fra fiskere og andre lokalkjente og kunnskap om undersjøisk topografi, dyp, strøm o.s.v. Fiskeridirektoratet har under utarbeidelse en forvaltningsrettet veileder om dette. Det er også riktig som påpekt i planforslaget, at dybdeanalysen med egne bestemmelser for områder grunnere enn 20 meter, vil redusere konflikter i forhold til naturområder og biologisk mangfold (til eks. ålegrassenger og bløtbunnsområder i strandsonen).

Det er stor variasjon i spredning og overleving hos rømt oppdrettslaks. Årstid, størrelse og alder ser ut til å være avgjørende for hvor rømlingene svømmer og i hvilken grad de overlever (Svåsand et. al, 2016). Det betyr at det ofte ikke er noen sterk sammenheng mellom rømmingssted og oppgang i nærliggende elv. Det betyr igjen at det er av mindre betydning for konsekvensvurderingen hvor akvakurområdet er lokalisert. Det er også verdt å merke seg at til tross for en sterk produksjonsøkning av laks, så viser høstundersøkelsene i elv 2006 - 2015 at det har vært en synkende trend som er signifikant over tid (Svåsand et. al, 2016).

Nedenfor vil vi kommentere enkeltpunkt i planen del II.

Kapitel 1.4.2. Vannkvalitet og forurensing

Fiskeridirektoratet region Nordland slutter seg til drøftingene i dette kapitlet. Vi ønsker imidlertid å gi supplere opplysninger om kjemiske midler mot lakselus. Statens legemiddelverk er godkjenningsorgan for legemidler og behandlingsmetoder. Godkjenningen foretas etter en grundig avveining av medisinsk nytte og en risikovurdering som også omfatter miljøhensyn. Legemiddelverket innhenter råd fra Miljødirektoratet til sine vurderinger og Mattilsynet fører tilsyn med at fiskehelsepersonell har en forsvarlig forskrivningspraksis.

Miljøeffekter av utslipp av rester av legemidler har vært en del av Havforskningsinstituttet sin risikovurdering av miljøvirkninger av fiskeoppdrett siden den første gang ble utgitt i år 2010. Økende bruk av legemidler, pågående forskning og bekymringsmeldinger har ført til økt forskning de siste årene om mulige negative effekter på reker og andre arter av slikt utslipp fra fiskeoppdrettsanlegg og brønnbåter. Gitt dagens kunnskap er det vanskelig å konkludere om mulige negative effekter i naturen. Forskningen prioriterer feltarbeid framover. Det tar tid. Derfor har Nærings- og Fiskeridepartementet til høring foreløpige tiltak mot eventuelle negative effekter av lakselusmidler. Fiskeridirektoratet region Nordland legger til grunn at eventuelle ytterligere forvaltningsmessige tiltak knyttet til bruk av legemidler, vil bli tatt av kompetente myndigheter i henhold til deres myndighetsområde.

Angående lokalt forhøyede verdier av kobber i bunnsedimentet, vil vi bemerke at gjeldende resultater fra et betydelig antall C-undersøkelser i Nordland viser at det er et lite problem.

Kapitel 1.4.4. Landskap

Fiskeridirektoratet region Nordland mener det er gitt gode vurderinger om landskapet. Vi har noen tilføyelser. Mesteparten av de små øyene er i dag fraflyttet. Heldigvis blir kulturlandskapet med bygninger i enkelte områder i økende grad ivarettatt av etterkommerne som fritidseiendommer.

Akvakultur omtales bl.a. av landskapsgeografer som et **mindre inngrep** som er blitt en naturlig del av et nord-norsk kystlandskap. Etter vår oppfatning er akvakultur i vid forstand en kontinuitetsbærer av levd liv i det Helgelandske kystlandskapet. Det startet med steinalderens jeger og fangstmann, så kom fiskarbonden etter hvert og nå er havdyrkeren med sin historiske forankring i villfisknæringen, også i dette landskapet. Akvakultur gir aktivitet og «lys i husan», det gir nytt liv og kraft i et Helgelands kulturlandskap også i form av lyd, lys og ferdsel. Ikke på nøyaktig samme måte som det var i det historiske fiskarbondelandskapet. Bruken av

landskapet er i utvikling på samme måte som da fiskarbonden og ikke minst motorbåten kom inn i dette landskapet i sin tid.

Trafikken på leia er en svært viktig del av det norske kystlandskapet. Over lang tid har antall fiskebåter og ikke minst fraktebåtene på leia, i ulike fasonger og størrelser, gått sterkt tilbake. Det er det flere forklaringer på. En viktig forklaring er generell effektivisering og at mye transport er flyttet over på vei. Båter i leverandørindustrien til oppdrett har i vesentlig grad bidratt til å kompensere for dette bortfallet. Med dagens trafikkovervåking, vil vi anta at det skulle være mulig å kvantifisere dette. Uten disse fartøyene ville det vært merkbart stillere i dette kystlandskapet. Etter vår oppfatning er det ikke noe problem at disse båtene, i ulike fasonger og størrelser, ikke ser nøyaktig ut som et gammelt fraktefartøy eller en gammel fiskebåt. Hovedsaken er at det har gitt nytt liv i og vedlikeholder et sentralt element i kystlandskapet.

Kapitel 1.4.5. Friluftsliv

Fiskeridirektoratet region Nordland mener det er gitt en god redegjørelse for friluftslivet, effekter av planen på friluftsliv og konfliktdempende tiltak gjennom planen.

Med unntak av i konkrete områder med mye friluftsliv og utfartsområder, kan vi slutte oss til konklusjonen om et generelt relativt lavt konfliktbilde mellom næring, herunder akvakultur og friluftsliv. Det skyldes nok at det er god plass på Helgeland. Fire ganger så god plass som i Hordaland målt i km² sjøareal per lokalitet. Og så er det slik at akvakultur i sin natur har svært liten innvirkning på allmenningen.

Alle tre gjeldende lokaliteter i Vega opptar et areal i overflaten inkl. ferdselsforbudsarealet på stort 0,23 km². Det utgjør 0,13 promille av alt Vega sitt sjøareal innenfor grunnlinjen. Dersom vi legger til grunn et gjennomsnittlig opptatt sjøareal med ferdselsforbud på 0,08 km² per lokalitet, innebærer det at Helgeland sine 79 lakselokaliteter opptar et ferdselsforbudsareal stort 0,6 promille av alt sjøareal innenfor grunnlinjen. Et slikt areal er ikke et vesentlig inngrep i allmenningen. I motsetning til allmenningen på land som i stor grad er blitt akseptert innskrenket til ulik menneskelig aktivitet, vil dagens akvakultur og det en kan se for seg i en overskuelig framtid, i hovedsak ikke ha noen vesentlig innvirkning på bruken av sjøallmenningen.

Kapitel 1.5.2 Bosetting, kommuneøkonomi, næringsliv, og sysselsetting

Tabell 10 benevnt *Årsverk i akvakulturnæringen* blir ikke riktig. Det som er ført opp her er både årsverk innen villfisk og akvakultur. Og det er heller ikke sammenlignbare størrelser her. For villfisknæringen mangler sysselsatte i fiskeindustrien og annen direkte avledet virksomhet. Det er heller ikke noe som heter fiskere blad C. Personer

som har fiske som hovedyrke er på blad B og fiskere som har fiske som biyrke er på blad A. Det burde også vært brukt siste statistikk, per 2015.

Vi registrerer at det er en tabell 11 på side 39 om sysselsetting innen fiskeri og akvakultur. Men det er ikke helt sammenlignbare tall.

Ideelt sett skulle det vært utarbeidet en tabell med sammenlignbare størrelser med en slik inndeling for både villfisk og akvakultur:

- Produksjon/høsting av fisk
- Mottak, slakting og foredling
- Leverandørtjenester

En opprett statistikk vil også ha følger for den etterfølgende analysen. Konklusjonen om sysselsettingen er etter vår vurdering følgende. Det har vært en sterk nedgang i antall fiskere mens det har vært en øking i antall ansatte innen produksjon av oppdrettsfisk. Sysselsettingen innen fiske er allikevel nokså jevnstor med produksjon av oppdrettsfisk. Innen foredling og leverandørtjenestene har sysselsettingen vært økende og er vesentlig større relatert til akvakultur enn til villfisk på Helgeland.

PLANFAGLIGE MANGLER

Fiskeridirektoratet region Nordland vil bemerke at kommunegrensene mellom Herøy, Vega, Alstahaug og Dønna ikke synes å være riktig enkelte steder. En del av fiskeridataene som er tatt inn på kartet i plandokumentet del II, er ikke oppdaterte fiskeridata og avviker derfor fra selve planforslaget i eget vedlegg.

MERKNADER TIL AREALPLANFORSLAGET

Av hensyn til kartets leselighet og informasjonsverdi, burde de nasjonale laksefjorder (NLF) og laksevasdrag (NLV) vært tydelig avmerket på linje med andre verneområder.

Vi registrerer at noen fiskeområder er gitt ulik farge i kartet, tilsvarende med akvakulturområder uten at vi kan se det kommer klart fram hva det betyr.

Fiskeridirektoratet region Nordland forutsetter at fiskeområder og akvakulturområder, er satt av og avgrenset som opplyst i plandokumentene.

Fiskeridirektoratet region Nordland vil nedenfor kommentere nye akvakulturområder.

Søla/Måsskjæret

Det er lagt inn et nytt akvakulturområde benevnt Søla/Måsskjæret. Det ligger mellom Sundsvolløyan og Søla. Området er sammenfallende med omsøkt lokalitet Røyrskjæran. Fiskeridirektoratet region Nordland behandlet denne søknaden den 6.11.2015 og uttalte da bl.a. følgende:

«Fiskeridirektoratet region Nordland vil bemerke at anlegget med fortøyninger i all hovedsak har en god plassering i forhold til fiskeriinteressene i området. Det skjærer klar av et lokalt viktig fritidsfiskeområde kalt «Bukte» i nord og berører i liten grad det store gytefeltet, Sølasundet, i sør. De langsgående fortøyningene i sør går mellom 80 og 150 meter inn i gytefeltet. Kart der vi har georeferert anlegget inn i våre fiskeridata vedlegges. Fiskeridirektoratet region Nordland håper fortøyningsanalysen viser at det kan være forsvarlig å trekke de langsgående fortøyningene i sør noe lenger inn mot anlegget slik at gyteområdet blir mindre arealmessig berørt. Denne delen av gyteområdet har lokal bruksverdi. Vi er kjent med at et kveitegarnsett øst for anlegget kan bli hindret av førflåtefortøyningene. Vi vil anta at en mindre justering/flytting av førflåten kan redusere denne konflikten.»

Vi gav slik tilrådning med merknad:

«Ut fra en samlet vurdering av konflikten i forhold til fiskeriinteressene, tilrår Fiskeridirektoratet region Nordland at søknaden om klarering av ny lokalitet Rørskjæran i Vega kommune innvilges. Fiskeridirektoratet region Nordland håper det er forsvarlig å trekke de langsgående fortøyningene i sør noe lenger inn mot anlegget slik at gyteområdet blir mindre arealmessig berørt.»

Fiskeridirektoratet region Nordland gir sin tilslutning til det avsatte akvakulturområdet.

Hysværet

Det er lagt inn et nytt akvakulturområde Hysværet. Det er fremmet en konkret søknad om klarering av lokalitet her den 17.6.2015. Fiskeridirektoratet region Nordland behandlet denne søknaden den 23.2.2016 og uttalte da bl.a. følgende:

«Ut fra søknadens kartbilag la vi til grunn at fortøyninger ville komme i noe konflikt med nevnte rekestrålfelt.

Søker har etter dette gjort endringer på utforming av anlegget for å unngå eventuell konflikt med rekestrålfeltet. Anleggets utbredelse mot nordøst er redusert med 90 meter mens anleggets bredde økes med 20 meter. Flåten blir plassert i posisjon som tidligere oppgitt.»

Fiskeridirektoratet region Nordland har tilrådd søknaden innvilget.

Kilværet

Det er gitt innspill om et nytt akvakulturområde Kilværet. Tiltaket er tatt ut av planen på grunn av innspill fra Kystverket. Fiskeridirektoratet region Nordland kommenterer det derfor ikke videre.

AVSLUTNING

Fiskeridirektoratet region Nordland mener planen på en god måte ivaretar eksisterende vern og bruk samtidig som den tilrettelegger for vekst og utvikling i kystsamfunnene på Helgeland.

Med hilsen

Håvard Dekkerhus
seksjonssjef

Arnt B. Olsen
seniorrådgiver

Brevet er godkjent elektronisk og sendes uten underskrift

Mottakerliste:

Fylkesmannen i Nordland	Molovn. 10	8006	BODØ
Vega kommune	Rådhuset	8980	VEGA

Kopi til:

Fiskeridirektoratet	Arealseksjonen	5804	BERGEN
Kystverket i Nordland	Postboks 1502	6025	ÅLESUND
Mattilsynet i Nordland	Postboks 383	2381	BRUMUNDDAL
Nordland Fylkes Fiskarlag	Boks 103	8001	BODØ
Nordland fylkeskommune	Fylkeshuset	8048	BODØ
Norges Kystfiskarlag	Postboks 97	8380	RAMBERG
Sjømat Norge	Postboks 5471	0305	OSLO
	Majorstuen		
Sør-Helgeland Regionråd	Boks 473	8901	BRØNNØYSUND
Vega fiskarlag v/Bjørn Hansen		8980	VEGA



Direktoratet for mineralforvaltning
med Bergmesteren for Svalbard

Fylkesmannen i Nordland
Postboks 1405
8002 BODØ

Mottatt FM-NO
24 AUG. 2016

Dato: 19.08.2016
Vår ref: 14/00363-24
Deres ref: 2015/2597-25

Uttalelse til høring og offentlig ettersyn av Kystplan for Vega kommune

Leiv Erikssons vei 39
Postboks 3021 Lade
N-7441 Trondheim

TELEFON + 47 73 90 46 00
E-POST mail@dirmin.no
WEB www.dirmin.no

GIRO 7694.05.05883
SWIFT DNBANOKK
IBAN NO5376940505883
ORG.NR. NO 974 760 282

SVALBARDKONTOR
TELEFON +47 79 02 12 92

Direktoratet for mineralforvaltning med Bergmesteren for Svalbard (DMF) viser til ovennevnte sak, datert 18. juli 2016.

DMF er statens sentrale fagmyndighet ved forvaltning og utnyttning av mineralske ressurser, og har et særlig ansvar for at mineralressurser blir ivaretatt i plansammenheng.

På bakgrunn av forsøksordningen for samordning av statlige høringsuttalelser / innsigelser, oversender DMF sin uttalelse til Kystplan for Vega kommune til Fylkesmannen i Nordland.

Om planen

Kystplan Helgeland og 13 kystkommuner, herunder Vega kommune, har gjennomført en felles kystsoneplanlegging. Formålet med planleggingen er å skape gode rammebetingelser for en bærekraftig vekst på Helgelandskysten. En helhetlig arealplanlegging og samordning av de ulike interessene i kystsonen er viktig for å legge til rette for fremtidig utvikling i regionen. Kystplan Helgeland (KPH) er en plan for sjøarealene på Helgeland.

Innspill fra DMF

Etter en gjennomgang av Norges geologiske undersøkelse (NGU) sine kartdatabaser og planforslaget, kan vi ikke se at tiltaket kommer i konflikt med mineralressurser av regional eller nasjonal verdi.

DMF har ingen merknader til planforslag til Kystplan for Vega kommune.



Vennlig hilsen

Marte Kristoffersen
seksjonsleder

Ida Egge Johnsen
overingeniør

Dokumentet er elektronisk signert og har derfor ikke håndskrevne signaturer.
Saksbehandler: Ida Egge Johnsen

Mottakere:

Fylkesmannen i Nordland Postboks 1405 8002 BODØ

Kopi til:

Vega kommune Rådhuset 8980 VEGA

Direktoratet for mineralforvaltning
Postboks 3021 Lade
7441 Trondheim

17

Fylkesmannen i Nordland
Postboks 1405
8002 BODØ

Vedr. Saknr. 14-00363 Dokumentnr. 14-00363-24

Vedlagt følger digital post fra Direktoratet for mineralforvaltning med Bergmesteren for Svalbard.

Direktoratet for mineralforvaltning med Bergmesteren for Svalbard har startet å sende ut posten digitalt. Dette er i tråd med regjeringens digitaliseringsprogram om digital kommunikasjon som førstevalg i samhandlingen mellom det offentlige og innbygger og næringsliv.

Posten vil bli distribuert til mottakerens meldingsboks i Altinn, etter hvert også til valgte postkasse hos Digipost eller eBoks.

Dokument som ikke er åpnet i Altinn innen 2 virkedager etter at det er tilgjengelig i meldingsboksen, blir skrevet ut og sendt via Posten.

Med hilsen
Direktoratet for mineralforvaltning
med Bergmesteren for Svalbard.



Statens vegvesen

Fylkesmannen i Nordland
Statens hus
Moloveien 10
8002 BODØ

Behandlende enhet:	Saksbehandler/telefon:	Vår referanse:	Deres referanse:	Vår dato:
Region nord	Trude Aanes / 75114829	16/76690-17	2015/2597-26	11.08.2016

Planuttalelse til samordning – Offentlig høring – Kystplan Helgeland, Vega kommune

Vi viser til forslag til kystplan Helgeland i Vega kommune, datert 19.07.2016.

Statens vegvesens ansvar i planarbeidet er først og fremst knyttet til arealbruk langs riks- og fylkesvegnettet. Vi har også ansvar for å påse at føringer gitt i Nasjonal transportplan (NTP), rikspolitiske retningslinjer for samordnet areal- og transportplanlegging, vegnormalene og andre nasjonale og regionale arealpolitiske dokumenter blir ivaretatt i planleggingen.

Vi uttaler oss som forvalter av riksveg på vegne av staten, forvalter av fylkesveg på vegne av fylkeskommunen og som statlig fagmyndighet med sektoransvar innenfor vegtransport. Vegvesenet har et særskilt ansvar for trafikksikkerheten, både som forvalter av vegnettet og som fagmyndighet.

Saksopplysninger

Kystplan Helgeland (KPH) er en plan for Helgeland som gir en enhetlig arealforvaltning av 13 kystkommuner på Helgeland. Planen er sett i sammenheng med tidligere arealplaner og den oppdaterer arealformål og bestemmelser i henhold til dagens lovverk. KPH er en arealplan for kommunenes sjøområder og er en del av kommunenes overordnede styringsdokumenter som gir rammer for utvikling av Helgelandskysten og for forvaltning av arealressursene.

Vår vurdering av saken

De viktigste næringsaktivitetene i sjøarealene på Helgeland er fiskeri, havbruk og reiseliv. Økt aktivitet og næringsvirksomhet til sjøs vil kunne utløse samferdselsmessige problemstillinger på land. Det kan også påregnes økt persontrafikk og transport av varer og tjenester til eksisterende og nye anlegg. Dersom økt aktivitet og næringsaktivitet til sjøs får samferdselsmessige konsekvenser på land, forutsetter vi at det blir tatt opp som tema i andre planprosesser hos kommunen.

På nåværende tidspunkt har vi ikke flere innspill eller kommentarer, men forbeholder oss retten til å komme med ytterligere innspill senere i prosessen.

Plan og forvaltning, vegavdeling Nordland
Med hilsen

Hanne Alvsing
Seksjonsleder

Trude Aanes
Seniorrådgiver

Dokumentet er godkjent elektronisk og har derfor ingen håndskrevne signaturer.

Kopi
Nordland Fylkeskommune, Fylkeshuset, 8048 BODØ

Fra: Merli, Einar[Einar.Merli@avinor.no]

Dato: 16. aug 2016 14.16.37

Til: FMNO Postmottak Fylkesmannen i Nordland

Kopi: Vega kommune; Johnsen, Glenn-Robert; Lunde, Jan Ivar

Tittel: 14/02184-4 - Vega kommune - Oversendelse av Kystplan Helgeland - Høring og offentlig ettersyn - Uttalelse fra Avinor

Fylkesmannen i Nordland

Vi viser til brev fra Vega kommune av 19.07.2016 (ref. 2015/2597-26) vedrørende høring og offentlig ettersyn av Kystplan Helgeland.

Avinor har ingen merknader til kystplanen.

Med vennlig hilsen

Einar K. Merli

Arealplanlegger

Masterplaner og arealdisponering

einar.merli@avinor.no

Telefon 976 51 687 / 815 30 550

Dronning Eufemias gate 6

Postboks 150, 2061 Gardermoen

www.avinor.no

