



Fylkesmannen i Nord-Trøndelag

Utvalgte kulturlandskap i jordbruket



Områdeplan for kandidatområdet

Skei og Skeisnesset i Leka kommune

Innhold

Innhold	3
1. INNLEDNING	5
2 Områdebeskrivelse	6
2.1 Geografisk beliggenhet, landskapsregion, naturgeografiske forhold	6
2.2 Klima og vegetasjonsregion	6
2.3 Geologi i området	7
2.4 Størrelse, markslag og arealfordeling	8
2.5 Kulturlandskapet på Skei og Skeisneset	9
2.6 Historisk bruk av Skei og Skeisneset	11
2.7 Dagens bruk av området	15
2.8 Andre brukerinteresser	17
3 Avgrensning av området	18
3.3 Planer for utvidelse av området på lengre sikt	18
3.4 Avgrensning av ulike kjerneområder/ delområder	19
4 Samlet beskrivelse av områdets verdier	20
4.1 Et helhetlig landskap	21
4.2 Kontinuitet	22
4.3 Representativitet eller særpreg	23
4.4 Formidlingsverdi	23
5 Biologiske og kulturhistoriske verdier	24
5.1 Hamnaholmen med Åbordskjær	24
5.2 Skeishavna	25
5.3 Gårdene på Skei	26
5.4 Herlaugshaugen	28
5.5 Skeismyrene med Hesthagan	30
5.6 Sjømyra, Hållondlandet og Hållonda	31
5.7 Langstrandområdet - Gården Våttvika	33
5.8 Våttviksletta	34
5.9 Kulturstiområdet	35
5.10 Livmyra	37
5.11: Ivarshallaren – Lauvåsan til Bossneshaugen	37
5.12 Engområdene øst for Stortjønna og Mellomtjønna	38
5.13 Jakobsteinvika	38
5.14 Nessodden	39
5.15 Østre deler av Skeisneset	40
5.16 Skeisneset fuglefredningsområde	40
6 utfordringer	41
6.1 Muligheter og utfordringer ved skjøtsel og utvikling	41
6.2 utfordringer knyttet til arealbruk	42
7 Visjon/mål	44
8. Skjøtsel og vedlikehold - Tiltak	45
8.1 Hamnaholmen	46
8.2 Skei Havneområde	46
8.3 Skeisgårdene	47
8.4 Herlaugshaugen	48
8.5 Skeismyrene med Hesthagan	50
8.6 Sjømyra og Hållonda	51
8.7 Langstranda og Våttvika	52

8.8 Våttviksletta	52
8.9 Kulturstiområdet.....	53
8.10 Livmyra	53
8.11 Ivarshallaren – Lauvåsan – Bossneshaugan	54
8.12 Engområdene øst for tjønnene.....	54
8.13 Jakobsteinvika	54
8.14 Nessodden	54
8.15 Østre deler av Skeisnesset	55
8.16 Valan (Skeisnesset Fuglefredningsområde – Sør for Nessodden)	55
8.17 Informasjons- og tilretteleggingstiltak	55
9 Lovverk – status og tiltak	57
9.1 Områdets status i plan- og bygningsloven samt status i forhold til NVL og KML	58
9.2 Kommuneplanlegging, forslag tiltak (skisserte løsninger/ eksempler for framtidig planarbeid).....	60
10 Tiltak og næringsutvikling	64
11 Organisering, tilskuddsordninger og kostnader	67
11.1 Organisering av arbeidet og gjennomføring av tiltak.....	67
11.2 Tilskuddsordninger og utmålingsregler	67
11.3 Kostnadsoverslag	68
11.4 Finansiering	69
Kilder.....	71
Vedlegg	72

1. INNLEDNING

Direktoratet for naturforvaltning, Riksantikvaren og Statens landbruksforvaltning har etter initiativ fra de respektive departementer gitt de enkelte fylker i oppdrag å fremme forslag på ett til to spesielt viktige kulturlandskap som til sammen skal utgjøre 20 ”utvalgte kulturlandskap” som skal sikres framtidig bevaring og skjøtsel. Når nasjonale myndigheter har bestemt at ”spesielt verdifulle kulturlandskap skal være dokumenterte og fått en særskilt forvaltning innen 2010”, er dette en erkjennelse av at en målretta forvaltning er nødvendig dersom verdifulle kulturlandskap i jordbruket skal bli ivaretatt. For at dette skal lykkes er grunneieren den viktigste aktøren, men kommuner, fylker og staten må også ta ansvar for gjennomføringen. Langsiktige og stabile økonomiske virkemidler må til for å sikre frivillig deltakelse og ønske om å påta seg ansvaret for å ivareta disse områdenes kvaliteter. Alle verdifulle områder kan ikke tas vare på, men Norge har både et nasjonalt og et internasjonalt ansvar for å sikre en målrettet forvaltning av noen *Utvalgte kulturlandskap i jordbruket*.

Målet er et mer begrenset og eksklusivt utvalg av områder, som både skal fungere som nasjonale referanseområder og utstillingsvinduer over områder med intakte natur- og kulturhistoriske kvaliteter. (DN,RA,SLF 2007)

Nord-Trøndelag valgte i sitt foreløpige forslag (april 2008) ut tre kandidatområder og ble i tilbakemelding fra SLF (mai 2008) bedt om å gå videre med to av dem: ”*Det vil være særlig viktig at området Skei og Skeisnesset i Leka kommune bearbeides fram til et mest mulig klarlagt område. Fra sekretariatets side er det også ønskelig at området Tautra og Logtun i Frosta kommune bearbeides videre med tanke på en tidlig realisering*”.

Skei og Skeisnesset ble valgt med bakgrunn i områdets kulturhistoriske og biologiske kvaliteter som er av stor nasjonal og delvis internasjonal verdi. ”*Skei/Skeisnesset er gitt prioritet som område nr.1 ut fra landskapskvaliteter, kulturminner og biologiske verdier, og ikke minst på grunn av lokalt engasjement som gjør at gjennomføring av framtidig skjøtsel virker realistisk*”(Fylkesmannen i Nord-Trøndelag og Nord-Trøndelag Fylkeskommune 2008)

Områdeplanen skal være et redskap som gjør det mulig å ta vare på de store biologiske og kulturhistoriske verdiene kulturlandskapet på Skei og i Skeisnesset representerer. Den skal angi strategier for kampen mot gjengroing der beiting med storfe og utgangsau vil være et viktig tiltak for å ta vare på kulturarven. Forvaltningsplanen skal også tallfeste de kostnadene som tiltakene vil medføre ut over dagens støtteordninger.

Det er også et mål med områdeplanen å foreslå nødvendige og forutsigbare rammer for hvilke tiltak og inngrep som kan tillates i ulike deler av området. Områdeplanen skal også legge vekt på at verdiene skal kunne brukes aktivt som en positiv forutsetning og grunnlag for verdiskaping og regional utvikling.

Områdeplanen, med temakart med avmerkete verdier, tenkes knyttet til kommuneplanen som retningsgivende for arealforvaltningen i området ved den kommende rulleringen av kommunplanens arealdel i Leka kommune.

Planen skal danne grunnlag for framtidig bevaring og skjøtsel av miljøverdiene i området og er blitt til i et samarbeid mellom grunneiere/brukere, Leka kommune og Fylkesmannen i Nord-Trøndelag. Arnfinn Holand, en av grunneierne i området har levert vesentlige bidrag til denne planen. Bildene er tatt av Arnfinn Holand og Erik Stenvik.

2 Områdebeskrivelse

2.1 Geografisk beliggenhet, landskapsregion, naturgeografiske forhold



Skei ligger på øya Leka lengst nord i Nord Trøndelag, ytterst på kysten. Skeis utmarksområde heter Skeisnesset og er et ca 5 km langt nes som utgjør Lekas nordøstligste del. Høyden over havet er 0-48 meter og hele området er ca 5,2 km².

2.2 Klima og vegetasjonsregion



Skei har et typisk kystklima med mye nedbør og relativt små temperaturforskjeller mellom sommer og vinter. Det åpne lave landskapet er svært sterk eksponert for vind fra alle retninger. Vind med orkan i styrke er ikke uvanlig.

Leka hører til sørboreal vegetasjonssone. Sommertemperaturene er tilstrekkelige til at noen varmekrevende arter kan vokse. Skei er en del av et smalt belte langs kysten som regnes til sterkt oseanisk vegetasjonssone.



I Skeisnesset er det boreal kystlynghei. Slike typer kystlynghei finnes bare i Midt Norge og i Nordland, samt små arealer i Skottland og på øyene nordenfor. Det er bare i sterkt oseanisk vegetasjonsseksjon kystlynghei av god utforming finnes. (Sterkt oseanisk seksjon utgjør kun 2 % av arealet i Nord Trøndelag, Nilsen og Fremstad 2000)

2.3 Geologi i området.

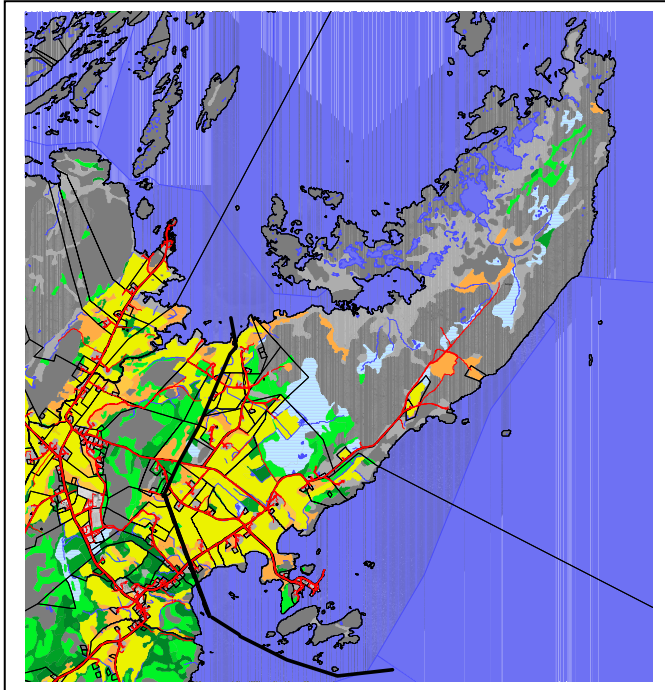
Leka har en svært spesiell geologi. Bergartene på Leka utgjør et komplett ofiolittkompleks. Det vil si at Leka har alle bergartene som tilhører tverrsnittet av den amerikanske delen av midthavsryggen i Atlanterhavet. De dypeste bergartene fra mantel er representert bl.a. i området Lauhatten. Innenfor Skråen kan man ved å studere bergartssammensetting påvise overgangen mellom mantel og jordskorpe, den såkalte MOHO. Deretter følger de ultrabasiske dypbergartene og de ulike bergarter opp til feltspatrik gabbro. På Skei og i Skeisnesset finnes gangbergarter flere steder bl.a. i Våttvika. De østlige deler av Skeisnesset utgjøres av sedimentære bergarter som har fått navnet Stegafjellkomplekset eller Skeigruppen. Stegafjellkomplekset starter lengst nord i Skeisnesset og utgjør store deler av den høyest ryggen øst i Skeisnesset. Overgang til vulkanske bergarter nord for Våttvika. De sedimentære bergartene kommer så igjen et stykke ved Hållondsjøen, og utgjør så hele Skeishavna og Hamnaholmen.

Stegafjellkomplekset består av hele rekken sedimentære bergarter fra grovbollede konglomerater til mer fine konglomerater, sandstein, leirskifer og på noen steder omdannet kalkstein (ved Jakobsteinvika og ved Hållondsjøen). Av løsmasser finnes det strandvoller flere steder opp mot 25 m.o.h. I Vardvika ser vi flere nivåer av Stranddvoller fra den fine steinstranda ved sjøen og opp til 25-30 meter over havet. Nedenfor hovedgårdene på Skei er det en god del kalksand i jorda. Herlaugshaugen er i stor grad bygd med kalksand. De store dyrkede flatene ligger på marine løsmasseavsetninger.

2.4 Størrelse, markslag og arealfordeling

Skei består av en intensivt drevet innmark, samt en utmark som beites på tradisjonelt vis. Utmarksområde Skeisnesset er et 5 km langt nes som utgjør den nordøstligste delen av øya Leka.

Høyden over havet er 0-48 meter og hele området er ca 5,2 km².



Økonomisk kartverk over Skei viser følgende fordeling på ulike markslag:

Markslagskart, kilde Skog og landskap (flyfoto 2004).

Fulldyrka jord:	717 da
Overflatedyrka:	9 da
Gjødsla beite:	239 da
Skog, produktiv:	93 da
Skog, uproduktiv:	242 da
Myr:	377 da
Anna jorddekt fastmark:	946 da
Grunnlendt mark:	2581 da
Sum:	5203 da

I tallet for gjødsla beiter er det store feil-kilder; her inngår både ugjødsla arealer og brent lynchhei. De store engene i Skeisnesset (bl.a Nessodden) er ikke registrert som eng i dmk. Kystlyngheia omfatter i hovedsak områdene med jorddekt fastmark og grunnlendt mark.

De vestlige delene av Skeisnesset er vernet som fuglefredningsområde. De består av en stor flate, en landhevingsstrand dominert av strandeng, myr og engvegetasjon på flatene og lynchheivegetasjon på lave rygger. Det er et stort antall mer eller mindre avsnørte brakkvanns og ferskvannsdammer. Stortjønna på 106 daa og med dybde på mindre enn en meter er den største. 1-2 ganger i året oversvømmes store deler av det ytterste området ved stormflo..

Øst i Skeisnesset stekker det seg 3-4 parallelle rygger fra sør og til nordenden av nesset. På ryggene dominerer kystlynghei, mens det i forsenkningene er myr. På østsiden er det bratte skråninger ned mot Lekafjorden.

Til sammen bor det ca 66 personer i området. Området inneholder svært mange kulturminner i form av bl.a. gravrøyser, steingjerder og gamle bygninger.

2.5 Kulturlandskapet på Skei og Skeisnesset



Kyr på beite ved Skeishamna. I bakgrunnen Herlaugshaugen og Skeisgårdene.

Så og si alle som skal til Leka kommer i land i Skeishamna. Ferga går fra Gutvik på fastlandet, og på veg over har en utsikt til Skei og Skeisnesset. Den samme utsikten har passasjerene på Hurtigruta og andre som ferdes langs skipsleia mellom Leka og fastlandet. På avstand preges Skei av jordbrukslandskap med innmarksarealer og gårdsbebyggelse omkring Skeishamna. Mellom gårdene ruver den monumentale Herlaugshaugen. Lenger nord er det utmarks- og lyngheiområdene som dominerer den lave halvøya.

Skeishamna med fergeleiet er vesentlig utbygd i seinere år, men av den opprinnelige bebyggelsen finnes fortsatt noen naust og ei verneverdig brygge. Havna er skjerma av Hammaholmen som fortsatt er prega av tidligere tiders slått og beiting. Veggen fra havna har beitemark og dyrka jord på begge sider opp til vegkrysset ved den ene av Skeisgårdene, der den gamle trønderlåna i dag fungerer som vertshus. Like ved ligger Herlaugshaugen som i tillegg til sin verdi som kulturminne byr på blomstreprakt og rikt biologisk mangfold. Like ved vegkrysset ligger også museet med flere verneverdige bygninger.

Veggen nordover mot Skeisnesset går gjennom jordbrukslandskap som preges av grasproduksjon, husdyrhold og beitedrift. På flere av de mindre brukene er drifta opphørt, men arealene drives ved bortleie. Av bygninger finnes en stor variasjon, fra storgårdenes trønderlåner og de tidligere husmannsplassenes med beskjedne bygninger til mer moderne hustyper.

Ved enden av veggen starter turstien gjennom Skeisnesset. Her dominerer lynghei og myr, men innimellom finnes engvegetasjon, til dels med rikt biologisk mangfold. Deler av landskapet er prega av gjengroing med lauvskog, og det finnes også innslag av bartrær som er planta som ledd i skogreising.

Fra utsiktspunktet på Ivarshallaren er det storslagen utsikt til skipsleia og Heilhornet i Bindal møt øst, Helgeland med Torghatten i Nord og våtmarksområdet Valan og storhavet i vest.



Utsikt mot nordvest fra Ivarshallaren over lynghei, strandenger og våtmarksområdet Valan.



Gravrøys på Skeisnesset og Heilhornet i Bindal i bakgrunnen.



Utsikt nordover. Torghatten skimtes til høyre i bildet.



Øverst maleri etter fotografi av lensmannsgården på Skei ved forrige århundreskifte, og nedenfor slik den framstår i dag.

2.6 Historisk bruk av Skei og Skeisnesset

Fra de eldste tider

Leka er uvanlig rik på kulturminner. Her er kjent ca 16 pionerboplasser etter de første nordmenn for ca 10500 år siden. Alle grender har spor etter steinalderen.

Solsemhula er en av 9 huler i Norge med hulemalerier. 6 andre huler er funnet i kommunen med kulturlag fra folk som har bodd der. Her finnes over 400 automatisk fredete fornminner av ulik karakter.

Skei og Skeisnesset har kulturminner som strekker seg fra alle tidsperioder, fra steinalder og fram til nyere tid. Tverrøkser som ble funnet ovenfor museet er bestemt til å være fra steinalder. Ovenfor Våttvikmoen er det funnet en hustuft fra ca 5000 år tilbake. På Våttviksletta er det registrert ei tuft som man tror er fra middelalderen. De viktigste fornminnene i området er gravminnene. Den enorme Herlaugshaugen har selskap med omkring 50 andre kjente gravrøyser i beiteområdene på Skei.

Nord for Jakobsteinvika gikk det 454 fot store dampskipet Europa på grunn i 1927.

Husmannen i Våttvika og sønnene hans tok med seg jernstolper fra rekkverket på båten og brukte det til gjerdestolper. Noen av disse står fortsatt.

I Jakobsteinvika og ved Botnasjøen (Markussynken) har det vært skjerping etter kobber i den store skjerpeperioden like etter år 1900. Det har også vært forsøk på å selge korallsand fra Storrørnholmen til Trondheim, men det ble bare med forsøkene.

Jord og husdyrbruk

Skei har vært en stor gård etter forholdene i området. I matrikkelen av 1647 hadde eieren av Skei den største skylda på Leka med 2 spand. Hovedsetet på Skei har ligget der bnr.1 er nå. Navnet Skei er forklart på ulike måter. Det er bl.a. knyttet til leikplass, der hvor man kunne hatt kappestrid. Skei var ekserserplass på 1700-tallet.

Hovedgården på Skei har trolig ligget på samme plass i mange hundre år. Enkelte av bygningene er svært gamle. Gården ble delt på 1860-tallet. Med i salget fulgte bare en bygning fra tunet, som senere ble satt opp på den nye eiendommen i Sørgården. Sørgården, også kalt Furregården ble kjøpt av Johannes B. Furre ca 1879. I tiden som fulgte bygget han opp gården med de hus som var der inntil nyere tid. Fortsatt står 4 gamle bygninger på gården. Skei hadde viktige roller i lokalsamfunnet. Furregården (bnr 2) huset Leka postkontor og telegrafan og senere telefonsentralen. En periode drev de også landhandel i tillegg til ekspedisjon av dampskipene. I Nordgården, som også lenge ble kalt Lensmannsgården, bodde lensmannen. I tillegg drev han fra 1904 Leka Sparebank fra lokaler i samme tun.

Husmannsplasser

Under gården Skei har det vært mange husmannsplasser. Gårdeierne i Sør- og Nordgården hadde bruk for husmennene til blant annet gjeting og onnearbeid/ pliktarbeid.

De fleste husmannsplassene ble avviklet i perioden 1916-1945. Dette var svært seint i Leka-sammenheng.

Bnr.	Bruksnavn	Når tatt i bruk	Husmanns-kontrakt	Når kjøpt	Fraskilt bruk nr.	Dagens situasjon	merknad
3	Sørvegan	tidlig		1869	2	Drift	Hadde bekkekvern
4	Myren	Tidlig		1893	2 til 1869 1 fra 1869*	tilleggsjord	* Bakgrunnen var en rettsak, nr. 2 hadde hatt for mange sauer i Skeisneset!
6	Myrmo	1800-t	1907	1918	2	Tilleggsjord	
7	Myrvold	Ukjent		1915	2	Tilleggsjord	
8	Nygård	Senest 1800		1916	1	Drift	
9	Strinda		1842	1916	2	Tilleggsjord	Våningshuset og staburet på museet kommer herfra.
10	Stranda	Før 1865	1865	1918	1	Drift	
11	Fagerheim	Før 1900	1895	1919	1	Tilleggsjord	Første brukeren Ingebrigt Larsen hadde jordgamme til fjøs.
12	Holand (Nedre Hållonda)	1870-t	1877	1921	1 og 2	Dyrka mark bortleid	En beretning av Arnt P. Schei forteller om hvordan forholdene var her da gården ble dyrket opp.
13	Solli	1927		1927	1	Jord bortleid	
14	Sletta	Før 1860	Før 1875	1927	2	Tilleggsjord	
15	Høgland	tidlig	1836	1930	1	Tilleggsjord	Er tilbake til bnr. 1
16	Våttvikmoen (Lund)	1901	1903	1931	1 og 2	Tilleggsjord	
17	Nordset			1934	1	Drift	
18	Sørmoen		1886	1945	2	Tilleggsjord	
19	Nyheim		1905	1943	1	Drift	
20	Nedre Sørveigan	tidlig	1811	1945	2	Jord bortleid	
40	Nordheim	1930-t	1930	1971	1 og 2	Jord bortleid	En liten husmannsplass

Tabellen viser at de fleste brukene ble kjøpt fri i perioden 1915-1945. Flere av disse hadde vært husmannsplasser i lengre tid. Det har ikke vært noen utskiftninger på Skei.

16/4 ble kjøpt i 1893. (Hadde lenge vært husmannsplass). Til denne plassen ble det tidlig dette århundre flyttet en rorbu fra Sklinna som fortsatt står der. De andre gårdene ble altså ikke fraskilt før fra 1915 og utover.

Hållonda, gården Høgland er også en meget gammel husmannsplass. I salgskontrakt fra Peder Brandtzæg til sønnen Christian i 1801 står det at faren skal ha ”rett til sommerhussted på nordsiden av gården med stall og nødvendige huse”. Tidligste kjente husmannskontrakt der er fra 1836. Det var ikke like lett for alle å få kjøpt bruket de hadde brutt opp.

Innmark og utmark

Tradisjonelt deler vi lyngheibondens landskap mellom innmark og utmark.

I innmarka var åkrene og slåttengene (I 1865 hadde Skei 121 da oppdyrket eng og åker og 212 da naturlig eng) Gjenstående områder med gammel slåtteeng som ikke er oppdyrket eller gjødslet finner vi i dag på Hamnaholmen, Sjømyraområdet og på Våttviksletta samt en liten forekomst på Herlaugshaugen. I innmarka var også husene, fjøsene og alle de andre gårdsbygningene. På Skei har vi flere gamle bygninger med ulike funksjoner. Innmarksområdet var gjerne inngjerdet så husdyrene ikke skadet avlingene. Restene etter utmarksgarden finner vi i form av steingard fra sjøen og torvgard mot de store torvmyrene.

Sommerfjøs

Husmannsplassene hadde gjeterplikt for å passe på buskapen, gjerne slik at de fikk ha sin buskap sammen med gårdeierens. De hadde stort behov for gjødsel. Derfor var det vanlig med sommerfjøs. Dessverre er det ikke noen sommerfjøs igjen på Skei, men tuftene og stiene finner vi fortsatt. Dyrene stod natta over. Gjødsla i sommerfjøsene spredde de på åkrene. Utmarka var innmarkas mor sier et gammelt ordtak.

Tuftene etter noen av sommerfjøsene kan fortsatt ses. Noen sendte dyrene inn i Skeisnesset fra Botnasjøen, mens andre hadde sommerfjøsene sine på Hållonda.

Lyng til slått og beite

Skeisnesset har i uminnelige tider blitt brukt til beite. Gammel tradisjon forteller om en omfattende sanking av lyng når det var formangel. Spesielt de små brukene var avhengig av tilleggsfor. I Skeisnesset hadde man også utgangsau som utnytta vinterbeitet i lyngheiene. I følge lokale kilder opphørte bruken av utgangsau på 1920-tallet. I enkelte kjøpekontrakter står det at brukeren ikke har lov til å ha utgangerfår. Geiter var heller ikke tillatt i Skeisnesset. Hildur Mariussen (f.1910) vokste delvis opp på Hållonda. Hun var senere i en lang periode taus på Skei 16/1. Hun forteller hun husker at de drev med lyngslått i området Vardvika-Langåsan. Lyngslåtten skjedde helst om våren, og de slo da for 2-3 dager i slengen. Dette fordi lyngen da var frisk og hadde nyskudd. Lyngen fra Skeisnesset ble helst gitt til kyrne. Lyngslåtten ble gjort med sigd, det kaltes for å kjerne lyng. Slåtten er kjent fra Vardvika – Langåsan og fra Bossneshaugan.

Når mengden høy avtok utover våren, ble lyngen blandet med høyet og gitt dyra. Når det ble lite for inne, ble sauene sluppet ut, sier Hildur. Dette skjedde gjerne før lamminga, sauene fant seg alltid noe å ete.

Brenning av lyng har også forekommet. Tradisjonen hadde imidlertid opphørt tidlig etter århundreskiftet. Den siste brenningen foregikk sannsynligvis på 1940-tallet fra Stegafjellmyra. De hadde da glemt de gamle kunstene. De prøvde å få ilden til å gå mot vinden, men vinden ble for sterk så ilden gikk nordover og antente et stort område i Skeisnesset. Like nord for Ivarshalleren er det en lyngkledd flat ås som har navnet

Brenthaugen. I skjøtene til brukene på Skei stod det at de hadde beiterett til så mange dyr som man kunne vinterfø på bruket. Det er kjent fra lang tid tilbake at de beitet storfe og sauer i Skeisnesset. Da kulturbeite ble vanlig, forsvant storfeet fra utmarka. Da var området bare beite for vanlige sauer. Sauebeitinga tok slutt på begynnelsen av 1970-tallet. Omkring 1980 begynte man å ha kviger i området. Etter dette er en del områder i Skeisnesset gjødslet med kunstgjødsel.

Tang og tare

I Skeisnesset var det også svært vanlig å sanke tang og tare til dyrene. Roald Holand (f.1929) kan huske at småtang ble skåret i Våttvika på fjære sjø spesielt når det var landvind (østavind). Når sjøen flødde ble hest med vogn kjørt ned til sjøen, og man kunne laste på den tangen som var kommet opp med floa. De skylte kokende vann over tangen før dyrene fikk den. Eldre folk sa at de ”døyva” tangen. Brenning av tang ble også gjort. Brent tangaske ble solgt til apoteket for utvinning av jod.



Gangbru over gammel torvgrøft og rekonstruert torvsjå ved Ivarshallaren.

Torv

Torv var viktig. I særdeleshet til brensel. En familie trengt 45-50 m³ torv pr. år. Det ble også hentet torvstrø i torvsjåene til strø under dyra. Dermed ble torvstrøet blandet med urinen slik at urinen ble absorbert. Alt skulle komme til nytte! Brukene på Hållonda hadde sin torvmyr i Våttvika. Der ser vi i dag tydelige rester etter torvuttak. Myra ved Ivarshallaren er tatt ut etter 2. Verdenskrig i perioden fram mot og like etter at strømmen kom til Leka i 1954-55. Hildur Mariussen kan fortelle at drengen i Nordgården, Skei (bnr.1) brukte å hente myr for å ha som strø i tallefjøset, og bak kyrne. På Leknes kan Steinar Leknes fortelle at de i sitt skjøte har rettigheter til å ta myr i Klokkarmarka. ”Å ta myr” er den lokale betegnelsen på bruken av torv til strø.

Egg og dun

Den 9.6.1849 fikk gårdeieren på Skei fredlyst Skeisnesset som egg- og dunvær. Det finnes få kilder som beretter om dunsanking i Skeisnesset. Dunsanking var vanlig andre steder i Leka, og det er sannsynlig at det foregikk på Skei også. Eggsanking har vært vanlig opp til våre dager, og det vare store mengder hakkende fugl på Skeisnesset. Gårdene på Skei hadde i 1865 5 spesidaler i inntekt til sammen av salget av egg og dun. (Folketelling 1865)

Reindrift

Nord i Skeisnesset ligger Jakobsteinvika. Jakobsteinen skal etter tradisjonen være en gammel hellig samisk stein. Den er kanskje det eneste samiske kulturminnet i Leka. Til ca. 1910-15 hadde samer rein ute på Leka. Når de sendte reiene ut på fjorden ved Nord Gutvik brukte de Jakobsteinen som merke for hvor de skulle ha reinene i land på Leka.

2.7 Dagens bruk av området

Landbruket er viktigste næringsveg i Leka kommune, og melkeproduksjon er bærebjelken i dette samfunnet. En stor del av denne produksjonen foregår nettopp på Skei der i alt 6 driftsenheter som leverer melk, og en med ammekyr. På ytterligere fem eiendommer drives grovfor- og åkerproduksjon. Skeisnesset brukes som sommerbeite for 60 til 70 ungfø om sommeren. Drift med utgangersau for er under forberedelse, og planlegges med et omfang med 100 sauer på vinterbeite.



Kviger på beite på Skeisnesset.

Eiere, forvaltere og brukere på Skei gnr. 16 i Leka kommune

<i>Jordbrukseiendommer</i>	<i>Gnr/ bnr</i>	<i>Andeler beiterett i Skeisnesset</i>	<i>drift</i>	<i>Eiere i utmar ka</i>
<i>Vidar Furre</i>	<i>Bnr 2</i>	<i>4/40</i>	<i>Korn, potet</i>	<i>25%</i>
<i>Karle Strand</i>	<i>Bnr 3</i>	<i>5/40</i>	<i>Melkebruk, grovfør</i>	
<i>Bernt Erik Thorvik</i>	<i>Bnr 1</i>	<i>9/40</i>	<i>Melkebruk, grovfør</i>	<i>50%</i>
<i>Per Otto Furre</i>	<i>Bnr 43</i>	<i>4/40</i>	<i>Melkebruk, grovfør (samdrift)</i>	<i>25%</i>
<i>Roger, Sturla, Henning og Elin Johansen</i>	<i>Bnr 20</i>	<i>1/40</i>	<i>Grovfør. Leies av 16/4.</i>	
<i>Tora Toblassen</i>	<i>Bnr 7</i>	<i>1/40</i>	<i>Grovførleies av 10/13</i>	
<i>Arnfinn Holand</i>	<i>Bnr 12 og 16</i>	<i>3/40</i>	<i>Grovfør. Leies av 16/18</i>	<i>*</i>
<i>Per Helge Johansen</i>	<i>Bnr 4 og 47</i>	<i>4/40</i>	<i>Melkebruk, grovfør</i>	
<i>Åsmund Nilsen</i>	<i>Bnr 8</i>	<i>2/40</i>	<i>Ammekyr, grovfør</i>	
<i>Stig Holmstrand / Nina Furre</i>	<i>Bnr 10</i>	<i>2/40</i>	<i>Melkebruk, grovfør</i>	<i>*</i>
<i>Stig Erling Johansen / Lena Johansen</i>	<i>Bnr 17 og 14</i>	<i>4/40</i>	<i>Melkebruk, grovfør</i>	
<i>Fritz Ligthelm, Nederland</i>	<i>Bnr 13</i>	<i>1/40</i>	<i>Grovfør. Leies av 16/18</i>	
<i>Andre eiendommer innen området med verneverdier</i>				
<i>Leka Bygdemuseum v/ Arne Lund</i>	<i>Bnr 31 og 39</i>		<i>Eier ca 10 da i Vardvika som beites. Museumsbygninger og steinhytta.</i>	
<i>Geir Tore Jakobsen</i>	<i>Bnr 44,48</i>		<i>Eier husene Våttvikmoen</i>	
<i>Gerd Sørli, Isfjorden mfl., fritidseiendom</i>	<i>Bnr 40</i>		<i>Eier Husmannsplassen Nordheim med hus og steingard</i>	
<i>Karl Oddvar Hakkebo</i>	<i>Bnr</i>		<i>Eier fjøset Øvre Hållonda</i>	
<i>Jan Erik Hansen/ Venke Larsen, Namsos Fritidseiendom</i>	<i>Bnr</i>		<i>Eier Våningshuset Øvre Hållonda Fritidseiendom</i>	
<i>Annette Thorvik Pettersen mfl, fritidseiendom</i>	<i>Bnr</i>		<i>Eier Våningshuset på bnr 1</i>	
<i>Rolf Østby</i>	<i>Bnr</i>		<i>Skeisbrygga i Havna</i>	
<i>Terje Schei og Karl O. Hakkebo, utleiehus</i>	<i>Bnr</i>		<i>Gamle Havna Kafe</i>	
<i>Jens og Laila Lothe, fritidseiendom</i>	<i>Bnr 11</i>		<i>Husene på Fagerheim</i>	

Det er flere andre som eier eneboliger i området. Leka kommune eier store deler av det utbygde havneområdet og planlegger å sette i gang et stedsutviklingsprosjekt med utgangspunkt i området. Leka Båtforening har småbåthavn, og i tillegg er det flere andre rettighetshavere til båtplass i selve Skeishavna.

Totalt er 30 hus oppført som våningshus på gårdsbruk. Av disse er fortsatt 15 i bruk som helårsbolig, ni som fritidsbolig, to til utleie, et brukes som vertshus, et tilhører museet og to er ute av bruk.

I tillegg til gårdene finnes noe spredt boligbebyggelse. Totalt på Skei (gnr.16) er 11 hus eneboliger på fraskilt tomt, en av dem brukes som fritidsbolig. Det finnes kun en bygning som er bygd som fritidsbolig. Dette er steinhytta i Vardvika, oppført 1971 og seinere frikjøpt til friluftsfremål med statlige midler.

2.8 Andre brukerinteresser

I området fra Våttvika til Vardvika ble Skeisnesset Kultursti tilrettelagt i perioden 1992-1994. I 1995 fikk området prisen som Årets Friluftsområde i Nord Trøndelag. Her er tilrettelagt informasjon om områdets kvaliteter i egne informasjonsbokser. Stier er gruset for å lede ferdselen til folk. Lyngheiene tåler lite slitasje så styring av ferdselen har vært en suksess. Leka Museum fikk i 1996 kjøpe steinhytta i Vardvika. Dette ble gjort mulig gjennom statlige friluftmidler for å sikre allmennheten adgang til området. Området er viktig for reiselivsaktørene både i kommunen, og som attraksjon for tilfeldige besøkende.



Noen av de gamle husmannsplassene brukes i dag som fritidsboliger.

I Skeisområdet bor det til sammen pr. dato ca. 66 personer. Men områdene Skei og Skeisnesset brukes av svært mange flere. Tellingene har vist ca 5000 besøk i Skeisnesset Kultursti årlig. Under Skei kulturfestival var det under en hagefest sommeren 2008 nesten 600 betalende besøkende. Leka er en kommune som er svært godt besøkt sommerstid med 3-4-dobling av folketallet.

I Skeishavna er det mange brukerinteresser knyttet til ulike typer næring og samferdsel. Det finnes en egen reguleringsplan for området.



Utsikt mot Skeisgårdene og Herlaugshaugen fra Havna.

3 Avgrensning av området

Området foreslås å omfatte hele gnr. 16 Skei. Dette utgjør en naturlig enhet. Alle rettighetshavere til Skeisnesset bor i dette området. Det er naturlig for å få med alle elementer som inngår i kulturlandskapet. Vi har valgt å ta med hele Skei, der jordbruksområdene på Skei og utmarkslandskapet på Skeisnesset utfyller og kompletterer hverandre på en utmerket måte. Visuelt utgjør området en sammenhengende lav halvøy nord på Leka.

Det tenkes delt i ulike forvaltningssoner:

Utviklingssonen Skeishavna

Innmarksområdet på Skei

Skeisnesset.

De ulike områdene må ha ulike bestemmelser i forhold til hva som tillates eller ei.

Hensikten med å ta med Skeis innmarksarealer er at de bevaringsverdige bygningene befinner seg der. Disse vil være viktige for Skeis kulturlandskap som nasjonalt utstillingsvindu.



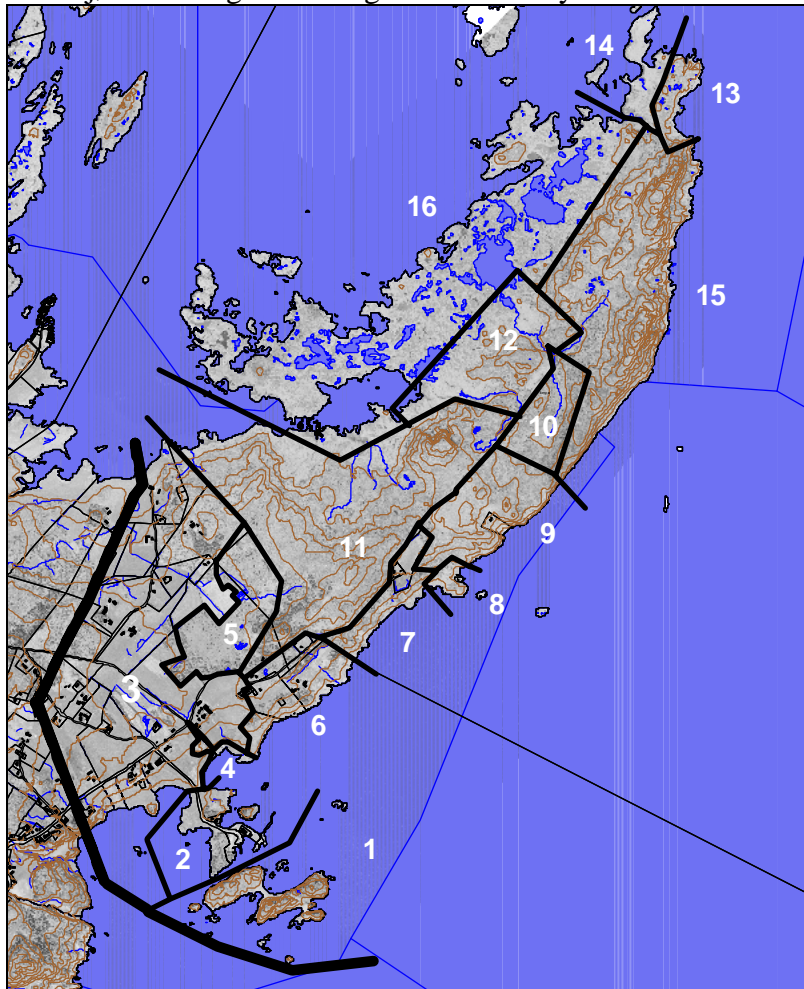
Jordbrukslandskapet på Skei med Herlaugshaugen og verneverdige bygninger og Skeisnesset med lynghei, gravrøyser og biologisk mangfold utfyller og kompletterer hverandre.

3.3 Planer for utvidelse av området på lengre sikt

Hele øya Leka har store kulturlandskapskvaliteter. Hos mange er det en generell redsel for at en status vil legge bånd på deres frihet til å gjøre som de vil. Med tiden bør det undersøkes om det går an å utvide status med henblikk på å kunne stille forbedrete virkemidler til disposisjon for å ta vare på det fantastiske kulturlandskapet. I første omgang ville det kanskje noe av nabogården Husbys østre utmark med leidangsnausttufter og store gravhauger vært et naturlig utvidelsesområde. Dette hadde sannsynligvis en funksjonell sammenheng med Skeisgården.

3.4 Avgrensning av ulike kjerneområder/ delområder

Det vil være ulike strategier for tiltak i de ulike områdene. De er inndelt ut fra hva de omfatter av miljøverdier og utfordringene som er knyttet til disse.



- Område 1: Hamnaholmen m/ Åbordskjær
- Område 2: Skei Havneområde – reguleringsplanområdet
- Område 3: Gårdene på Skei – innmarksområdene
- Område 4: Herlaugshaugen
- Område 5: Skeismyrene med Hesthagan
- Område 6: Sjømyra (Kalvgjerdet), Hållondlandet og Hållonda.
- Område 7: Langstranda (Stortorvhaugen til Våttvika)
- Område 8: Våttviksletta
- Område 9: Kulturstiområdet
- Område 10: Livmyra m/tilgrensende områder
- Område 11: Ivarshallaren – Lauvåsan til Bossneshaugan.
- Område 12: Engområdene øst for Stortjønna og Mellomtjønna
- Område 13: Jakobsteinvika
- Område 14: Nessodden
- Område 15: De østre deler av Skeisnesset.
- Område 16: Skeisnesset Fuglefredningsområde

4 Samlet beskrivelse av områdets verdier

Skeisneset ligger nordøst på Leka og utgjør et helhetlig og typisk lyngheilandskap med store geologiske og botaniske kvaliteter i tillegg til et rikt og variert fugleliv og mange kulturminner. Området er geologisk meget interessant og består av kvartskeratofyr/plagiogranitt, et smalt sandsteinbelte mørk leirskifer, tykke kvartsganger ("Bukkatalgen") og tre forskjellige typer konglomerater.

Skeisnesset har i flere sammenhenger blitt pekt på som verdifullt, og flatene i vest er fredet ved kgl.res. av 14. desember 1984 under betegnelsen Skeisnesset fuglefredningsområde. Formålet med fredningen er å bevare det rike fuglelivet og fuglens livsmiljø. Verneplan for kulturmiljø (Dahle & Tingstad 1995) viser til at området har store naturvitenskapelige og arkeologiske verneinteresser, og fremhever at det finnes mange verneinteresser innen et og samme område, og der de ulike verneinteressene står i sammenheng med hverandre.

Havstrandregistreringene i Trøndelag (Kristiansen 1998) vurderer Skeisnesset – Leknesvika som svært verneverdige og viser til at dette er det største og mest artsrike strandengkomplekset i Trøndelag (Kristiansen 1988). I kystheiregistreringene på Vestlandet og i Trøndelag (Fremstad et. al 1991) vurderes heiene i Skeisnesset å ha storbevaringsverdi på fylkes- og landsplan. Skeisnesset har stor variasjon av heityper som errepresentative for de nordlige kystheiene og heiene har innslag av rikhei. Heiene har bradekning, de dekker forholdsvis store arealer og er lite preget av inngrep, men gjengroing er i gang.

I tillegg til hei og strandengvegetasjon finnes store myrpartier. Det er et artsrikt område med flere kravfulle og regionalt sjeldne arter. Det er utarbeidet en skjøtselsplan for området. Området beites i dag av storfe, men det er målsetning om å få til helårsbeite med utgangersau. Flere delområder med heivegetasjon er brent og ryddet i de senere år. Det er anlagt en kultursti med informasjonsbokser inn i området.

På Skeisneset er det registrert bosetting fra steinalderen. Innenfor Skeisneset er det registrert ca.50 gravrøyser av ulik størrelse. Videre er det registrert ei tuft som trolig er fra middelalderen. I en særstilling står den enorme Herlaugshaugen på Skei. Det er også mange kulturminner knyttet til den store betydningen sjøen hadde i tidligere tider.

Det drives fortsatt aktivt jordbruk på Skei. Skeisnesset blir beitet med 60-70 kviger hver sommer. I 2008 er over 5 km sauegjerdet ferdigstilt og det vil i løpet av kort tid bli satt i gang helårsbeiting med i området i tråd med skjøtselsplanen for Skeisnesset (Nilsen, Fremstad 2000). Eierne og brukerne er klar over hvilke kvaliteter som befinner seg i området og dersom det blir gitt ekstra midler til restaurering og skjøtsel, vil man kunne sette inn ekstra mannskaper til restaurering, skjøtsel og vedlikehold ut over den beiting som i dag foregår.

Riksantikvaren har valgt ut Leka som et av få områder der vindkraft gir spesielt store konflikter i forhold til kulturhistoriske elementer. Skei beskrives på følgende måte:

Skeisnesset i nordøst er en halvøy der det er registrert spor etter bosetting i steinalderen. Innenfor neset er det funnet rundt 40 gravrøyser av ulik størrelse spredt utover i området i samlinger eller enkeltvis. I sør møter Skeisnesset Herlaugshaugen, landets nest største gravhaug på 73 m i diameter. Haugen ble utgravd på slutten av 1700-tallet og inneholdt bl.a.

en båtbegravelse fra yngre jernalder. Her ligger også en tuft fra middelalder. Området har sannsynligvis vært brukt som jaktområde, egg- og dunvær, slåtteland og beiteland. Jakobsteinen er en hellig samisk stein som har sin bakgrunn i at det var her samene tok reinen over til Leka. Dagens bebyggelse på Skeigårdene er til dels meget bevaringsverdig.

•

Gjennom fjorden innenfor Skei og Skeisnesset går riksvei 1 – hovedskipsleia langs norskekysten med årlig ca 35000 passerende skip og båter. Blant dem hurtigruta og en mengde cruiseskip. Åpne lyngheiområder som Skeisnesset og veldrevne gårder er viktige bidrag til Norge som reiselivsnasjon .

Området byr på et mangfold av estetiske verdier og opplevelsesmuligheter som er gjort tilgjengelig gjennom turstien som er anlagt for allmennhetens bruk.



Figur 1 Røddlistearten Maringøkkel



Figur 2 Røddlistearten Bakkesøte

4.1 Et helhetlig landskap

Skei er et godt ivaretatt jordbrukslandskap. All dyrket jord er i god hevd og utmarksområder har vært i kontinuerlig bruk over svært lang tid. Det er lite forstyrrende inngrep fra nyere tid. Skeisnesset er helt uten slike inngrep med unntak av stier som er laget for å styre ferdsel. I selve innmarksområdet på Skei finnes kraftlinjer. Ei kraftlinje som skjemma landskapet, går fra Hållonda til Skeishavna. Den ble oppført ca 1990, men det er fullt mulig å legge denne i jordkabel. Større terrenginngrep har ikke skjedd noen steder. Ingen jordplanering er foregått. Stedet har et representativt utvalg av hus med stedlig byggeskikk.

Noen tidligere ugjødsle beiter er gjødslet, men lyngheiene og de artsrike engene har forblitt ugjødslet. Det er begynnende gjengroing i myr- og lyngheiområder, men ikke verre enn at det aller meste kan restaureres og vedlikeholdes. Små områder er tilplanta med gran og furu, men der slikt forekommer i lyngheimark syd i Skeisnesset, tenker man å fjerne disse. På Skeismyrene har man fått et problem med selvfrøing av spesielt furu. Totalt sett er det lite skogplanting som har foregått i området. Skei med Skeisnesset har store utforminger av lynghei og ugjødsle enger. Det er en mosaikk av ulike kulturmarkstyper og myrtyper.

På Skei med Skeisnesset finnes kulturminner fra steinalder og fram til nåtid. Byggeskikken varierer fra hustyper som var vanlig på 1700-1800 tallet og til våre dagers bygninger. Skei er et godt eksempel på sammenhengen mellom tun, innmark, utmark og sjøbruket/sjøen som kommunikasjon. Her kan man se mange eksempler på hvordan næringsforhold og levevilkår har vært både generelt og i sosiokulturell sammenheng. (Storgård, husmenn, småbrukere og fiskere). De åpne landskapsområdene gir verdier knyttet til visuell opplevelse og estetikk.

Åpenheten gir vidt utsyn. Solnedgang og soloppgang ved Helgelandsøyene på sommerstid der en sitter blant kulturminner og lynghei gir ro i sjelen for mange. Skipsleia har også alltid hatt en viktig visuell betydning med båtene som går gjennom fjorden med de majestetiske Heilhornene i bakgrunnen.



Myrshauk ved Livmyra

Biologiske og kulturhistoriske verdier er tilstede i rikt monn. Hele Skeisnesset domineres av kystlynghei. Her fins flere typer myrer, og ulike typer kulturbetingete enger. Området har flere vegetasjonstyper med svært høy verdi: Kystlynghei, rikmyr og baserike enger.

Rødlistede arter i området:

Karplanter: 7: Marinøkkel, engmarihånd, bittersøte, bakkesøte, kvitkurle, fjellmarinøkkel og brudespore

Fugler: Ca 24 rødlistede og truede fugler er registrert i området. Storspove og vipe er velkomne gjester på Skei hvert år.

Det er ikke gjort undersøkelser når det gjelder andre arter.

Et rikt utvalg av hustuffer, gravminner, gjenstandsfunn, steingjerder, gårdstun, bygninger og andre kulturminner gir oss gode illustrasjoner når områdetets 5000 årige kulturhistorie skal formidles.

Størsteparten av området er gamle beiter, fra beitene på Hållondlandet til kystlyngheiene i Skeisnesset. Disse har vært i kontinuerlig bruk. Noen områder var ute av bruk i en 10 - 20 års periode, men målsettiga er at de skal tas i bruk igjen.

Skei er som nevnt ovenfor et område der man kan lese historiens funksjonelle sammenhenger mellom tun, innmark, torvmyr, utmark og sjøbruk. På hvert bruk kan man tegne et kart over gårdens ulike arenaer knyttet til onner og årstider i ulike historiske epoker.

4.2 Kontinuitet.

Størsteparten av utmarksområdet Skeisnesset er gamle kontinuerlig drevne kulturmarker i form av kystlynghei samt ulike typer gamle ugjødsle kulturer. De steder kulturlandskapet er under gjengroing, må man påregne at restaurering av landskapet blir nødvendig. Men dersom man får igangsatt tiltak snarest kan det aller meste komme i god hevd igjen slik at de biologiske verdiene ikke blir ødelagt.

Området har svært mange kulturspor fra steinalder til nåtid. Det er et godt utvalg fra de ulike epoker. Byggeskikk og bosettingsmønster viser kontinuitet. Bygninger med ulike funksjoner er bevarte fra hele den perioden man kan forvente at hus i værharde kyststrøk kan stå. Jordbrukstilknyttede kulturspor finner vi helt tilbake fra kystlyngheienes tilblivelse for 4-5000 år siden.

Skei har spesiell biologisk og agrarhistorisk verdi både gjennom bevarte landskapsstrukturer, kulturminner, kulturmarkstyper og opprettholdt bruk. Kunnskapen ved bruken er bevart og

området er også bærer av immateriell kulturarv. I eldre tider var Hållonda og Skeisneset et beryktet sted hvor man trodde mange underjordiske holdt til.

4.3 Representativitet eller særpreg

Skei er et godt eksempel på kystlyngheijordbruket som var typisk langs kysten fra Vestlandet til Lofoten. De sosiale skiller mellom gårdeiere og husmenn, senere småbrukere kommer tydelig til syne ved å studere byggeskikk og struktur på den dyrkede marka og tilknytning til utmarka. Tilknytningen til sjøen er gitt gjennom naustområder og havna., Området vil være godt egnet som referanseområde for andre tilsvarende områder innenfor samme landskapstype og for flere epoker i jordbrukshistorien

Områdets viktigste særegenhet er Herlaugshaugen og den store mengden med andre kulturminner. Området har sjeldne og truede tradisjonelle kulturmarkstyper (vegetasjonstyper, restbiotoper) i form av flere utforminger av kystlynghei, ulike typer enger og ulike myrtyper.. Den gamle husdyrrasen: gammel norsk sau kommer på beite vinteren 2008/09. Området har som nevnt i innledningen blitt verdsatt svært høyt i mange ulike registreringer. Den vestlige delen av Skeisneset er fredet som fuglefredningområde..

4.4 Formidlingsverdi

Området har stor symbol- og identitetsverdi. Snorre Sturlasson forteller om Kong Herlaug som gikk i haug. Også andre sagaer forteller om folk fra Leka. Dette forteller oss om stedets betydning i vikingtida. Storhetstiden er et viktig symbol for folks stedstilhørighet. Det åpne landskapet gir et vidt utsyn.

Området har stor verdi for rekreasjon og reiseliv og brukes av svært mange mennesker. Tellinger viser at området har opptil 5000 besøk i året.(Øya Leka har bare ca 530 innbyggere). Skeisneset Kultursti ble åpnet i 1994, og allerede i 1995 ble området kåret til Årets friluftsområde i Nord Trøndelag. Argumentasjon for tildelingen var blant annet den godt tilrettelagte informasjonen i området. Området er et av de viktige besøksområdene for besøkende ved stedets reiselivsbedrifter.

Området har stor pedagogisk og forskningsmessig verdi, og kan brukes som referanseområde for studier/ kulturlandskapsforskning eller annen kunnskapsbasert formidling Det er brukt til forskning innen bla. geologi, kystlynghei, kulturbaserte enger og fugl (gås). I tillegg er området brukt som ekskursjonssted for geologistudentene ved NTNU. Ulike geologiske undersøkelser har også brukt området.

I området finnes lokale formidlere med god kunnskap om den tradisjonelle bruken av området. Flere personer har god kunnskap om området. Intervjuer med mennesker som bodde i området har gitt god dokumentasjon og overføring av kunnskap om tidligere tiders bruk.

Leka bygdemuseum formidler kulturhistorien ved besøk på bygdemuseet. Museet eier også en hytte oppsatt av stein i Vardvika. Leka Opplevelser BA driver natur- og kulturbasert guiding av grupper og enkeltpersoner på hele Leka, og har spesielle opplegg blant annet for Herlaugshaugen og Skeisneset. Skeisneset Kultursti tenkes forlenget slik at man kan gå langs sjøen helt fra Herlaugshaugen/ Skeishavna og helt til dagens kultursti som begynner i Våttvika.

5 Biologiske og kulturhistoriske verdier



Bildet over viser et utsnitt av blomsterenga på Herlaugshaugen som er blitt til og er vedlikeholdt gjennom slått og beiting i det meste av tida som er gått siden haugen ble anlagt. Slik utgjør Herlaugshaugen både et fysisk og et biologisk kulturminne og er en god illustrasjon av hvordan skjøtsel av biologiske og kulturhistoriske verdier kan forenes og ivaretas gjennom jord og husdyrbruk.

Nedenfor omtales biologiske og kulturhistoriske verdier for de enkelte lokaliteter.

5.1 Hamnaholmen med Åbordskjær

Holmen som ligger på andre siden av Hamnasundet består hovedsakelig av kystlynghei samt 2 gamle enger. I følge en skylddelingsprotokoll av 1865 slo Nordgården (bnr 1) årlig 12 lass høy på Hamnaholmen. Slåttevirksomhet holdt seg et godt stykke ut på 1900-tallet. Senere er det beitet med sau på holmen, sist for 2-3 år siden da den ble leid ut til beite. Varde på holmen har ledet båttrafikken langs leia siden vikingtiden. På Innerdelen av Hamnaholmen (kalt Innerhamna) er det ei fin sandstrand som egner seg glimrende som badestrand dersom tilgjengeligheten til holmen bedres.

Flere steder på Hamnaholmen og Åbordskjæret er det tørrpåler, fortøyningsanordninger fra seilskutetida. Åbord kommer av åbol den eldgamle måten å kile til stein/ lage ei slags steinrøys som man kunne fortøye til. På det smaleste er det ca 38 m over sundet til holmen. På ekstrem storfjære faller det nesten tørt slik at man kan vasse over.

Det er ikke foretatt botaniske undersøkelser på holmen, men det er grunn til å tro at den kalkrike sanden på de to engene gir rik vegetasjon, ellers er det gammel lynghei som dominerer uten at det har vokst noe særlig med trær.

5.2 Skeishavna



Området tilsvarer geografisk reguleringsplanområdet.

Skei er ei svært gammel havn. I våre dager er det ferjeleie og kai for hurtigbåt/ godsbåter her. Det fortelles at fra Skeishavna kunne man segle ut nesten uansett vindretning. Derfor møttes selfangstskutene som skulle til Vestisen (Grønland/ Canada) fra både nord og sør her og fortok felles avreise over Atlanterhavet. Store deler av havneområdet er utbygd som havneområde, men området tas med i kulturlandskapsområdet fordi det er planlagt et stedsutviklingsprosjekt for å forskjønne innfallsporten til Skei og Leka. Og området ønskes utviklet med tanke på å skape næringsutvikling basert på verdiene på Skei.

Kulturhistoriske kvaliteter:

Automatisk fredet:

1. Sildguden: På vestsiden av Hamnahaugen står en eiendommelig bautastein. Det er anlagt en ring av stein rundt, og opp til steinen er det laget en trapp av stein. Like sør for området ligger bukta Gullgruva, en eldgammel sildeplass. Dette er bakgrunnen for at steinen bærer navnet Sildguden. En hovedoppgave fra universitetet i Tromsø anfører denne som mulig sjøsamisk offerstein.
2. Gravrøys på "Karihaugen".

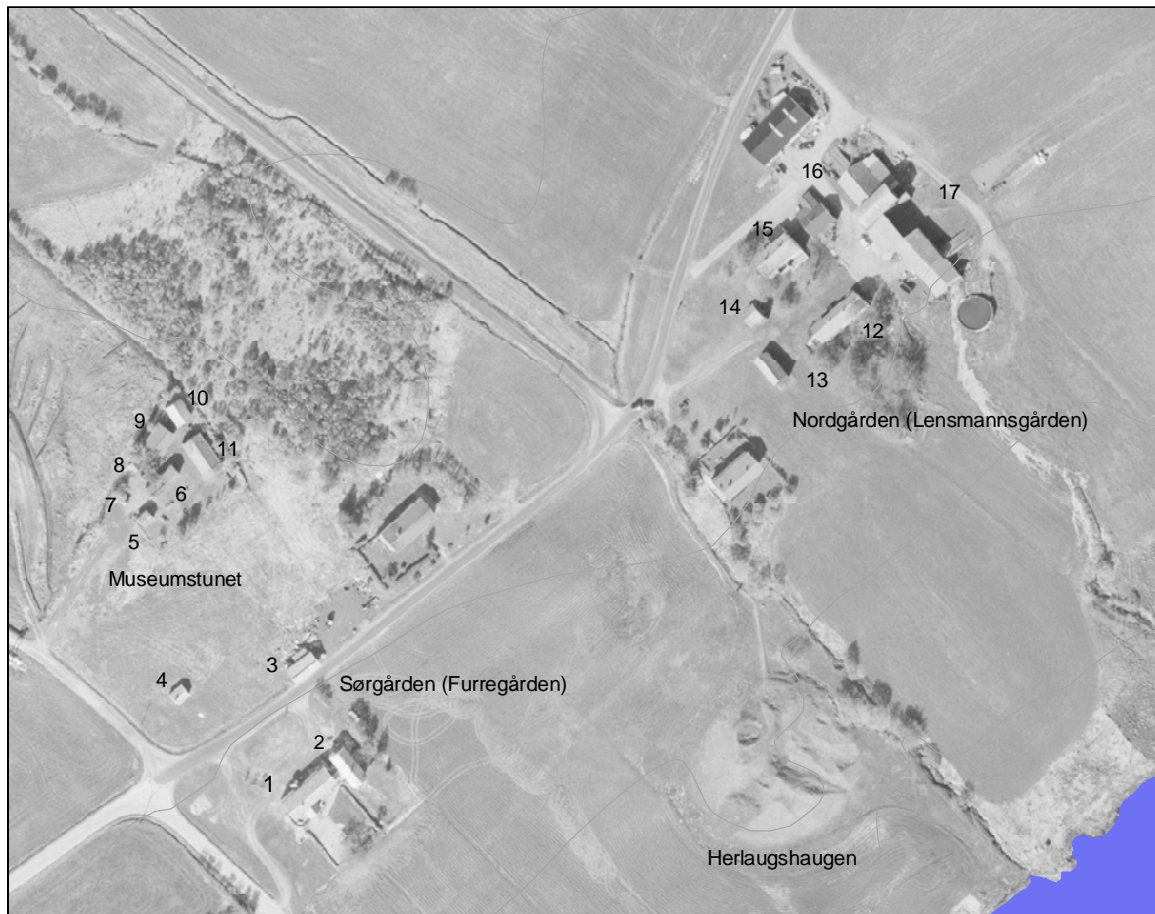
Andre kulturminner:

1. Gammel verneverdig brygge ved ferjeleiet. Den tidligere brygga for Skeisgården. Flyttet til Skeishavna fra Velfjord ca 1880. Ble brukt i forbindelse med dampskipsekspedisjon, ved slakting osv. Før 1908 fungerte 2etg. også delvis som et slags forsamlingslokale i bygda, der til og med skuespill ble framført.
2. Eldre bygning: Gamle Havna Kafe. Bygd sannsynligvis før 1900.
3. 3 eldre naust i Svenskstøa
4. Tørnpåler fra seilskutetiden
5. Varde på hamnaholmen

Biologiske kvaliteter:

- Det er relativt kalkrikt flere steder. Frodig rik veikantvegetasjon, engsmelle, prestekrage med mer. På de gjødsle beiteene lite av gammel vegetasjon igjen. Skog på deler av Hamnahaugen.
- Rike berg på toppen av Hamnahaugen med rik flora, bla. bergfrue.
- På toppen av haugen et merkelig oppkom, ei tjønn som aldri blir tom!!

5.3 Gårdene på Skei



Kulturhistoriske verdier.

Skei er ei grend med et aktivt jordbruk. Dette er jo forutsetningen for at også utmarksområdene skal kunne holdes i hevd. Landskapet i dette området er preget av veldrevet dyrkamark, noe innmarksbeite samt mange gårdstun. Kvalitetene i området er derfor i hovedsak knyttet til områdets mange bygninger med ulike funksjoner.

Automatisk fredete kulturminner:

- Funnsted for 2 stk tverrøks fra steinalder
- Funnsted for skaftholøks fra bronsealder

Andre kulturminner:

Bygningene på de ulike brukene på Skei forteller historien om hovedbrukens status. Hovedbrukenes bygninger er gode eksempler på større gårders tun. Bygningene på de andre gårdene som tidligere var husmannsplasser spenner fra husmannens enkle bygninger til småbrukene med de "trueete" reisverkfjøsene fra 1930-40 tallet. Til sammen har Skei et representativt utvalg av bygninger som gir oss et godt innblikk i stedets bygningshistorie og byggeskikk.

Kulturhistorisk viktige bygninger og andre nyere tids kulturminner. Skei unntatt Hållonda

	Eiendom	Type hus	alder	eier		sefrak
1	16/1	Våningshus	Flyttet hit ca 1860	Eier fam Thorvik	Tunet er det siste intakte stortunet på Leka.	X
2	16/1	Våningshus (opprinnelig kårhus)	Bygd 1925	Bernt E. Thorvik	Tidl. lokale for Leka Sparebank	X
3	16/1	Eldhus/ drengstu	Svært gammelt	Bernt E. Thorvik	Har intakt bakerovn	X
4	16/1	Stabbur	Svært gammelt	Bernt E. Thorvik		X
5	16/1	Rullbua/	Svært gammelt	Bernt E. Thorvik		X
6	16/1	Fjøs	Bygd på i flere perioder. Eldste del fra slutten av 1800-tallet	Bernt E. Thorvik		X
7	16/1	Gammel hage m/ store trær. Steingard mot sørvest		Fam. Thorvik/ Bernt E.Thorvik	Har prestisjetrær som lønn, ask og alm. Stor hage.	
8	16/2	Våningshus/ Vertshus	Flyttet hit ca 1880	Vidar Furre	Tidl. Postkontor/telefonsentral Vertshus nå Vertshuset Herlaug.	X
9	16/2	Våningshus: Benumstuen	Flyttet fra Nordgården. Betydelig eldre enn 1860	Vidar Furre		X
10	16/2	Stabbur	1880-tallet	Vidar Furre		X
11	16/2	Smie	1880-tallet	Vidar Furre		X
12	16/2	Steingard rundt hage		Vidar Furre		
13	16/21	Fjøs	1940-tallet	Elin Johansen mfl	Reisverksfjøs	
14	16/31	Våningshus	1840	Leka Museum		X
15	16/31	Stabbur	1840	Leka Museum		X
16	16/31	Kvernhus	Senest 1885	Leka Museum		X
17	16/31	Naust	Fra 1800-tallet	Leka Museum	Skal flyttes til opprinnelig sted	x
18	16/31	Utedo: Bispesetet	Ukjent alder	Leka Museum	I tillegg er det to hus for oppbevaring av båter og utstyr samt for jordbruksutstyr.	
19	16/3	Potetkjeller/jordkjeller	Ukjent alder	Karle Strand		
20	16/4	Peggystua med lite uthus. Eldre våningshus	Oppf.1910 Ca 1911	Per H. Johansen	Tidl. Rorbu på Sklinna Oddmundstua	
21	16/?	Ul Lekamøys hus	Oppført 1908	UL Lekamøy	Ombygd og modernisert mange ganger	
22	16/11	Våningshus Fagerheim	Oppført ca 1920.Flyttet fra Gimlingen	Laila Lothe	Småbrukerheim	
23	16/11	Eldhus	Fra 1800-tall	Laila Lothe	Småbruk	
24	16/11	Fjøs	1946	Laila Lothe	Småbruk	
25	16/13	Hus og fjøs	1929 og 1944	Fritz Ligthelm	Småbruk	
26		Naust		Per H. Johansen		

5.4 Herlaugshaugen



Ei kongegrav i det nordenfjeldske Norge.

Herlaugshaugen er et av landets største monumenter fra vikingtid. Undersøkelser tyder på at haugen har inneholdt et skip av anselig dimensjoner.

Sagaen knytter haugen til Kong Herlaug, småkongen som i forbindelse med rikssamlingen valgte døden framfor å innordne seg under Kong Harald Hårfagre.

Snorre skriver: *”Nord i Namdalen var to brødre konger Herlaug og Rollaug. De hadde holdt på i tre somre å gjøre en haug, denne haugen var murt opp med stein og bygd med kalk og tømmer. Da haugen var ferdig fikk brødrene høre at Kong Harald kom med en hær mot dem. Da lot Herlaug en mengde mat og drikke kjøre inn i haugen, så gikk han inn der sjøl tolvte. Siden lot han haugen kaste igjen”* (Snorre Sturlasons kongesagaer)



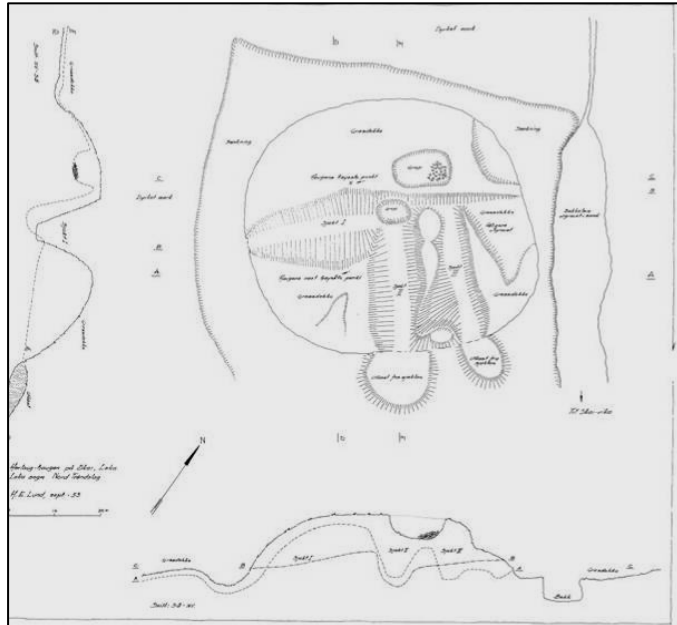
Løtnant Sommerschildts tegninger av haugen sett ovenfra og fra sida i 1780. Haugen var 350 skritt i omkrets og ca 8 m høy, jevnt avrunda, men med flatt parti på toppen.



På 1700-tallet ble det gravd tre ganger i haugen for å avdekke dens hemmeligheter. Skadene på haugen stammer hovedsakelig fra disse inngrepene. 4 meter dypt i haugen ble det bl.a. funnet skjelettresten av to mennesker, et sverd og betydelige mengder bein av svin, ku og småfe. Dyrebeinene var rester av niste den døde fikk med seg på reisen til det hinsidige. I

jordmassene ble det for øvrig funnet rekker med båtsaum. Dette og de skriftlige beretningene fra utgravningene tyder på at vi her står overfor en skipsgrav av dimensjoner. Gravhaugens størrelse kan tyde på at Herlaugshaugen kan inneholde rester av et skip som var betydelig større enn de kjente vikingskipene fra Oseberg og Gokstad i Vestfold.

Funnene fra utgravningene ble lenge framvist ved Vitenskapsmuseet i Trondheim, men er dessverre gått tapt. Vi har kun beretningen igjen og de funnsom Herlaugshaugen fortsatt skjuler. Omkring år 1900 ble det gjort funn av gullringer samt en jerngjenstand i og ved haugen.



Lunds oppmålingstegning fra 1953.

I tiden fra bronsealder og fram til kristendommens innføring var det vanlig å gravlegge folk i haug – enten i jordhaug som herlaugshaugen, eller i røys av stein som finnes mange steder på Skei.

På nabogården er det også to store gravhauger. Alle de store gravhaugene på Skei og Husby, samt de store mengder av gravrøyser i Skeisnesset forteller at området måtte være bosatt av mennesker med makt. De gamle vikingsagaene har flere henvisninger til navngitte personer på Leka.

Biologiske kvaliteter:

Store deler av haugen framstår som ei svært artsrik blomstereng, og har derfor høy verdi også biologisk. Den har lågurtvegetasjon med arter som gulmaure, blåklokke, rundbelg, gjeldkarve, tiriltunge og mange flere.

Høgrurter som mjørdurt, strandrør og veitistel dekker store arealer rundt haugen. Disse beiter ikke dyrene på.



Fotografi fra 1970. Herlaugshaugen med storfe på beite.



Bilde av Herlaugshaugen i 2008. I seinere år har det vært forsøkt beiting med sau, men haugen trues i dag av kraftig gjengroing fra kantene.

5.5 Skeismyrene med Hesthagan

Kulturhistoriske kvaliteter:

Store myrområder spesielt sør for utmarksgrensen var svært viktige for å skaffe seg brenntorv og strø. I myrene her finner vi restene etter torvtekten. Det er dammer i ulike størrelser og dybder. Store flater kan være fjernet. Ved kanten av myren er det en jordkant som er skåret helt rett. Til oppbevaring av torv hadde man torvsjåer. Alle er nå falt ned, men tuftene finner vi fortsatt. Mellom dammene går det stier der de kunne trille torva, og man kunne gå tørrskodd. Hovedbrukene hadde for det meste noe lettere farvei til torvsjåen. De kunne anvende hest. Flere av husmennene fikk torvrett langt nord i myra. Stiene var smale så det enkleste var å bære torva på ryggen, eller frakte den hjem på kjelke/ slede på vinters tid. Et forbruk på 45-50 m³pr. år krevde at de som bodde på Skei måtte bruke mye tid i myra. Da strømmen kom i 1955 ble det fort slutt på torvtekten.

Biologiske kvaliteter:

Hesthagan er en tidligere beitehage med høyvokste lauvtrær. Under trærne er det frodig grasvegetasjon. Grantrær er plantet i sørkant som livd mot sørvesten. Det skal ikke så mye til for å restaurere Hesthagen tilbake til gammel hevd til tross for at den lenge har vært ute av bruk. Som frodig beitehage med høyvokste lauvtrær har den relativt stor lokal verdi.

Lauvskogen har etter hvert begynt å invadere de områdene der det meste av myra er tatt bort. På myrene hekker det mange måker. Den svært truede nordlige sildemåsen (*Larus fuscus fuscus*) hekker år om annet her

5.6 Sjømyra, Hållondlandet og Hållonda

Oversikt over nyere tids kulturminner i området

	Eiendom	Type	alder	eier		sefrak	
1	16/15	Våningshus	1942	Jan Erik Hansen og Venke Larsen	Korsplanhus autentisk småbrukerbolig . Er en hustype som ble mye brukt i perioden 1920-1940 litt nordover kysten		
2	16/15	Fjøs	?	Karl O. hakkebo	Reisverkfjøs. Småbrukerfjøs med trebåser!!		
3	16/40	Våningshus	1932	Fam. Sørli/Tønder	Husmannsbolig.		
4	16/40	Fjøs	?	Fam Sørli og Tønder	Husmannsfjøs. Opprinnelig for 1 ku		
5	16/15	Naust	?	Bernt E.Thorvik			
6	16/1	Steingard S for Sjømyra		Bernt E.Thorvik	Sperret dyrene fra å kunne komme seg ned på fjæra		
7	16/1	Hustufter på Sjømyra		Bernt E.Thorvik	Hus 16 x 5 meter		
8	16/15	Steingard – gammel utmarksgard		Bernt E.Thorvik			
9	16/15	Steingard – nordgrense på gård		Bernt E.Thorvik			
10	16/1	Torvgard – gammel utmarksgard		Bernt E.Thorvik			
11	16/40	Enorm steingard rundt den gamle husmannsplassen Nordheim		Fam. Sørli/Tønder	Et gigantisk minnesmerke over husmannens slit, men samtidig ønske om å skape noe flott estetisk for ettertiden.		
12	16/15	Div rydningsrøyser		Bernt E. Thorvik	Noen er sannsynlige gravrøyser der rydningsstein er påkjørt		
13	16/1	Sommerfjøstomta		Bernt E. Thorvik			
14	16/1	Nausttuft og stø		Bernt E. Thorvik	Nordgårdens gamle nauststed.		
15	16/12	Våningshus		Arnfinn Holand	Korsplanhus		
16	16/12	Naust, stø og lenning Div rydningsrøyser/ steingarder		Arnfinn Holand			
17	16/1	Gammel gårdsdam Herbjørgtjønna		Bernt E. Thorvik	Holder på å gro igjen		

Automatisk fredete kulturminner:

- 4 registrerte gravrøyser, samt minst 3 uregistrerte gravrøyser

Tunet på bnr. 15. Tradisjonelt småbruk: Korsplanhus med liten hage samt fjøs av autentisk type. Som eksempel på småbruk er tunet verdifullt. En utfordring er at det er 3 eiere i tunet.

Nordheim er et husmannsbruk med en steingard som er svært severdig og verneverdig. Steingarden er så gjengrodd med busker og trær at den ikke lenger ses fra veien.



Biologiske kvaliteter:

Liv S. Nilsen som har foretatt en botanisk kartlegging i Sjømyraområdet beskriver området som et kystheilandskap. Rike strandberg og noe strandengvegetasjon dominerer vegetasjonsbildet ned mot sjøen. På forhøyninger dominerer rik heivegetasjon og det er noe fattig fukthei dominert av røsslyng. I forsenkningene finnes baserik eng (G10 og G11) Lokalteteten avgrenses mot nordvest av lauvskog dominert av bjørk, mens den i nordøst avgrenses av plantet furuskog. Kartleggingen ble foretatt såpass seint som 18.8.

Verdivurdering

Baserik vegetasjon (eng, hei og strandberg) som fortsatt beites av storfe, men lauvkratt er i ferd med å invadere engene i fra vest. Lokalteteten vurderes som viktig, verdi B.



Tillegg til Nilsens vurderinger:

I den nordligste delen av området, nemlig fra like ovenfor naustet og nordover Hållondlandet (forbi furuskogen) er det delvis kalkstein/marmor i berget. Rikt område ved stranda med bla. Vårmarihånd, marinøkkel, store mengder nattfiol og brudspore (sen beiting i 2006 – flere hundre eksemplarer), rødsildre, tuvesildre, gulsildre, gjeldkarve, småengkall, strandmelle, rosenrot, gåsemure, kvann, strandbalderbrå, småengkall, fjørekoll, skjørbuksurt, storblåfjær, kattedot mm. Marinøkkel og brudspore er rødlistede arter.

Gårdsdammen Herbjørgtjønna like nord for gammel torvgard/utmarksgard er også et viktig gammelt kulturlandskapselement.

Utenfor Hållondlandet er det et kjent område med ”mengelbotn” dvs koraller.

Området hører historisk nært sammen med resten av Skeisnesset. I biologisk mangfold registreringene/ naturbasen er det naturlig at området med enger, strandenger, kystlynghei og rike strandbergområder vurderes innlemmet i området Skeisnesset med total verdi for området svært viktig=A.



En spesiell utfordring i området er en kraftlinjetrase som ble lagt i område omkring 1990 for å bedre strømforsyningen til Skeishavna. Flere stolper toucher gravminner eller er plassert rett oppi gamle rydningsrøyser. Kraftlinjen forstyrrer i tillegg den estetiske opplevelsen av Herlaugshaugen mot de vakre Heilhornene.

5.7 Langstrandområdet - Gården Våttvika

Kulturminner:

	Eiendom	Type	alder	eier		sefrak	
	16/44	Våningshus	1900	Geir T. Jakobsen	Typisk kystlån/nordlandshus. Typisk rominndeling		
	16/44	Fjøs-kasse m/tak		Geir T. Jakobsen	Fjøs – låven blåste ned ved stororkanen i 1971. Eieren bygde tak over fjøskassen		
	16/16	Steingard rundt nerjorda		Arnfinn Holand	Svært overgrodd, men vil være svært viktig å restaurere/ presentere		
	16/16	Rester av innmarksgjerde der stolper fra "DS Europa" ble brukt		Arnfinn Holand			
	16/1,2,43	Båtstø m/ steinmur for båten		Skeisneset utmark	Tidl brukt av husmann Peder Tønder		

Biologiske verdier: Strandengvegetasjon, Lynghei. (Fine utforminger på Stortorvhaugen). En del plantet skog. Torvsjøvei og torvmyr med tuft etter torvsjø nord for Våttvika. Tilgang fra kulturstien.



5.8 Våttviksletta

Kulturminner: Hustufter på N del av Våttviksletta. Mulig nausttuft helt fra før vikingtid. Har trolig sammenheng med de store mengdene gravrøyser i området.



Botanisk svært rik eng ovenfor naustene med arter som gulmaure, marinøkkel, store mengder bakkesøte, stortviblad, småengkall med mer. En skikkelig gammeldags blomstereng!

Våttviksletta foreslås skjøttet som slåtteng da historiske kilder forteller at dette var den opprinnelige utnyttelsen av området. Gårdpapirene for Våttvikmoen / Lund bnr. 16 kaller for eksempel Våttviksletta for den egentlige enga.

Området ligger i enden av veien til Våttvika, og ved riktig skjøtsel vil sletta kunne framstå som svært vakker. Det må i første omgang påregnes en god del restaurering i deler av området på grunn av grusuttak.

Like nord for sletta er det rikhei. Nilsen (2000) beskriver rikheia som svært bevaringsverdig. Trær som er plantet her skal fjernes.



5.9 Kulturstiområdet



Kulturhistorie: I selve kulturstiområdet er det ca 15 større og mindre gravrøyser. Den største, Storvarden, er 20 x 14 meter og er et landemerke fra skipsleia. På pynten utenfor Storvarden er det en rekke røyser som av Kari S.Binns (NIKU-1996) blir tolket som et mulig trearmet kultsted. Kokegrop i området.

Biologisk: Området domineres av kystlynghei og myrdrag. Busker og trær etablerer seg naturlig mange steder og furu er "feilplantet" i lia sør for Vardvikåsene. Større områder lyng er brent med godt resultat. Nedenfor Steinhytta prøvde man å brenne uten forutgående rydding. Her ser det ut som gjengroingen fortsetter med full styrke. De andre brent områdene er åpne med nydannet lyng. Spiring av bjørk og andre lauvtrær krever økt beitetrykk. Området er svært godt besøk og ønskes restaurert/ skjøttet til veldrevet kystlyngheilandskap.

Skeisnesset kultursti

Skeisnesset kultursti ble kåret til årets friluftsområde i Nord-Trøndelag 1995.

Skeisnesset kultursti er et viktig nærmiljøanlegg for mange turaktiviteter (vanlige turer, opplevelsesturer, fiske i sjø, bading, grilling m.m) for folk i alle aldre, også funksjonshemmede. Skeisnesset i Leka kommune ble i perioden 1993-1995 tilrettelagt med en kultursti som gir besøkende og lokalbefolkning et innblikk i områdets mange kvaliteter:

1. **Rikt biologisk mangfold** - Et våtmarksområde med rikt fugleliv og spesiell vegetasjon er vernet. Her finner vi et variert kystlandskap med kystlynghei. Vi kjenner over 300 plantearter.
2. **Historisk grunn** - området har spor fra steinalder til nær fortid. 40-50 gravrøyser, steinaldertuffer, middelaldertuffer, naustområde og tradisjonelle torvmyrer viser litt av mangfoldet.
3. **Naturskjønt** - fra kulturstien har vi fin utsikt til skipsleia, Helgelandsøyene og storhavet.
4. **Geologi** - I området kan vi se flere typer sedimentære bergarter, gangbergarter og dypbergarter. Ellers finnes bl.a. mange spor etter istiden i form av isskuringsstriper og flyttblokker. I Vardvika (ved Steinhytta) finner vi flere strandvoller som representerer 4-5.000 år for nåtid. I sjøkanten er det en flott rullesteinsstrand.
5. **Steinhytta** - I Vardevika ligger en 50 m² stor hytte som er åpen for alle. Her ønsker vi å tilrettelegge med mer informasjon, samt grillplass/ sittegrupper i området utenfor hytta. *Vardevika m/ Steinhytta* Gnr16/bnr39 (ca 10 mål tomt) ble i 1996 kjøpt av Leka Bygdemuseum, finansiert med statlige friluftsmidler.

6. **Eventyr og hendelser** - Stedsnavn eventyret om Bukkatalgen ble nedskrevet av Kaptein Østbye, Nord-Norges svar på Asbjørnsen og Moe, tidlig dette århundret. Fra Bukkatalgen kan vi også se stedet hvor det franske Kaperskipet «L'enfant de la Patrie» forliste i Gutvik 17. Februar 1798. (Det eldste franske kulturminne i Norge). Skeisnesset var tidligere beryktet for sine underjordiske vesener.
7. **Informasjonsrike turløyper** - 14 informasjonsbokser motiverer og gir lærerik trim.
8. **Et lett tilgjengelig tilbud for alle** - kulturstien ligger ca. 4 km fra adm.sentrum og kan også nås med båt. Løypene passer for gammel og ung, og deler av løypa er tilrettelagt for barnevogn og rullestolbrukere.
9. **Fritidsfiske** - Våttvikodden og bergene mellom Våttvika og Vardvika er populære fiskeplasser for stangfiske.
10. **Et populært tiltak** - kulturstien er mye brukt, årlig er det registrert ca. 3000-5000 besøkende.
11. **Et samarbeidsprosjekt** - kulturstien ble til ved et samarbeid mellom grunneiere, beitelag, museum, idrettslag og kommune.
12. **Finansiering** - Til sammen ble ca. kr 800.000,- brukt på å anlegge kulturstien. Dette omfatter bygging, skilting og oppmerking av stier, sikringstiltak og gjerdepasseringer, produksjon av infotavle, infobokser og informasjon, gjenoppbygging av torvsjø og kjøp av Steinhytta med tilhørende tomt. Kulturstien er finansiert gjennom ulike typer sysselsettingsmidler, kulturlandskapsmidler, friluftsmidler, folk i form til OL -midler, kommunale BU-midler og kommunal egeninnsats. Ut over dette er det lagt ned store ressurser i form av dugnad og ulønnet engasjement.

Bruksavtale: Grunneieravtale for rett til anleggelse av kultursti gjeldende i 10 år fra 25.11.92. Forlenges automatisk i 5 år så lenge den ikke er oppsagt.

Avtalen er gjort med følgende gårds- og bruksnr: 16/1(Bernt E. Thorvik), 16/2(Vidar Furre), 16/43 (Per Otto Furre) og 16/12,16 (Roald Holand).

Beitelaget: (17 beiterettighetshavere med 40 andeler i Skeisnesset felles utmark)



5.10 Livmyra



Biologiske verdier:

Livmyra er et større område rikmyr uten tekniske inngrep. Den regnes derfor som spesielt verdifull. Rikmyrer egner seg vanligvis godt for dyrking, noe som er skjedd med så godt som alle slike områder på Leka. Brukerne av Skeisnesset hadde også slike planer for å bedre beitet i Skeisnesset. Men gjennom god argumentasjon/ informasjon fra botaniker Liv S.Nilsen ble dyrkingsplanene

skrinlagt. Myra ble til og med omdøpt fra Langåsmyra til Livmyra etter henne!

Det har vokst skog på skråningene øst for myra. Bunnsjiktet er i hovedsak gress. Lengst i sør er det noenlunde jevnt underlag. Her har Nilsen, Fremstad karakterisert det som trebesatt eng. Denne er svært artsrik med bla skogvikke og stortviblad. Det er en begynnende tilgroing med lauvtre på myrkantene. Området fra Livmyra via Vardvika, lauvåsene til Bossneshaugan utgjør et flere km langt område med overveiende åpen kystlynghei. Et viktig område å ta vare på. Et lite holt med istervier regnes som spesielt og verdt å få stå i fred.

5.11: Ivarshallaren – Lauvåsan til Bossneshaugan



Kulturminner

Mange kulturminner på Nord- og Mellomlauvåsen. Ca 14 registrerte gravrøyser samt en steinaldertuft er registrert.

Biologiske verdier

Store sammenhengende arealer med lynghei. Det er beregnet at det er ca 800 da med overveiende lynghei. Samt noen myrer. På grunn av manglende flykartdekning ikke vurdert av Nilsen og Fremstad (2000), men likevel foreslått skjøttet.

5.12 Engområdene øst for Stortjønna og Mellomtjønna



Biologiske verdier

Viktige beiteområder for kvigene i Skeisnesset. Områdene er i stor fare for gjengroing. Et tiltagende problem beskrives å være den tiltagende oppveksten av mose i området. Gode tiltak her for å hindre gjengroing vil ha betydning for beitekvaliteten til kvigene.

5.13 Jakobsteinvika

Kulturminner: Jakobsteinen, gammelt samisk kulturminne. Stedet hvor D/S Europa på 454 ft forliste i 1928.

Biologiske: Her finnes et område med kulturbetinget ugjødsla eng. Slike engtyper blir av Moen et al. (2001) karakterisert som sterkt eller akutt truet på grunn av endringene i landbruket. Enga i Jakobsteinvika blir karakterisert som G11 Blåstarr-engstarreng. Området er blant de mest artsrike engområdene i Skeisnesset.



5.14 Nessodden

Tidligere kalt Lekaskagen. Man fornemmer likheten med Skagen i Danmark. Her møtes sterke havstrømmer fra storhavet i vest, Lekafjorden i øst og Bindalsfjorden med havstykket Røingen i nord.



Biologiske verdier

Store deler av området karakteriseres som hestehavreng. Er artsrik og domineres av dunhavre og hestehavre. Selve Nessodden karakteriseres av Skoglund (2003) som et område uten tegn på gjengroing. På den sydligere delen er det registrert tendenser til gjengroing, med spredt tue og busk struktur. Avstanden til områder med frøspredende skog presenteres av Skoglund som mulig årsak til den meget gode hevd på nessodden. Et viktig tiltak vil være å holde

frøproduserende trær og busker på lengst mulig avstand fra de flotte artsrike engene.



5.15 Østre deler av Skeisnesset



Biologisk:

Hekkende havørn. Mye lynghei. Busker og trær i ferd i å gjøre at store områder gror til spesielt i skråningene i vest mot myrlandskapet..

Kulturminner:

13 registrerte gravrøyser i området.

5.16 Skeisnesset fuglefredningsområde

Biologisk:

Stort våtmarksområde. Langs vannkanten i vest noe strandberg og strandengvegetasjon, mest saltvannspreget lengst vest og brakkvannspreget ved tjønnene/vatna lenger inn. På flatene innover er rikmyr med noe fattigere tuer svært vanlig. Rygger/koller med fukthei uten etablert busk- eller tresjikt strekker seg gjennom hele området. Toppene er grønnere og tydelig gjødslet av fugl. Rundt kollene og på flatere lyngheiparti er heia nedbeitet og gras- og urtedominans øker. Engene domineres av fattige typer i syd, men med mer rike partier mot nord. (Nilsen, Fremstad 2000)

Området er fredet som fuglefredningsområde. Hele 40 ulike vadere er registrert. Viktig område for mange fugler, bla. grågås. Området utenfor Storgrønnholmen består av mye koraller. Havbunnen endrer seg fra år til år. For noen år siden gikk det an å gå over til Altskjæret, nå er sundet 3-4 meter dypt på fjære sjø!

Skeisnesset Fuglefredningsområde ble vernet ved kongelig resolusjon 14.12.84. Området som er ca 3,7 km² består av den vestlige delen av Skeisnesset som i hovedsak kalles Valan. Verdiene knytter seg både til brakkvanns- og ferskvannsdammer, strandenger, lyngheier og ulike saline enger. I tillegg utgjør strender og grunthavsområdene utenfor svært viktige biotoper for vadere og dykkere. Kristiansen (Havstrandregistreringene 1988) beskrev at området var foreslått innlemmet i det europeiske biogenestiske reservatnettet for saline arter, dvs. arter som tåler å bli overskyttet av saltvann.

Den siste grundige registreringen av fuglelivet i området (Kutchera mai-august 2000) påviste et rikt fugleliv. 75 arter ble registrert. Grågåsa hekker hyppig, og det ble registrert hele 14 andearter og 20 ulike vadefugler.

Om vinteren er sangsvaner vanlig. Om våren kan flokker komme opp i over 80 individer.

Andefugler i Skeisnesset:

Gravand	Knekkand
Skeiand	Brunnakke
Toppand	Ærfugl
Havelle	Kvinand
Siland	Laksand
Snadderand	Krikkand
Stokkand	Stjertand
Bergand	

6 Utfordringer

6.1 Muligheter og utfordringer ved skjøtsel og utvikling

Grunneiere og rettighetshavere i Skei/Skeisnesset har gitt uttrykk for positive holdninger til utvelgelsen. Det har i lengre tid vært jobbet med å synliggjøre og ta vare på kvalitetene i området. Bl.a. har beitelaget lagt ned betydelige ressurser i et områdetiltak samt fått utarbeidet skjøtelsesplan for Skeisnesset.

Det er signalisert fra flere hold at en slik status vil gi store muligheter både for landbruket som eier av kulturminner og verneverdig bygningsmasse og for annen næringsvirksomhet. Det vil særlig kunne gi positive ringvirkninger for reiselivsnæringen i hele kommunen. Det er også gitt uttrykk for en erkjennelse hos grunneierne om at en slik status også medfører forpliktelser mht å ta vare på kvalitetene gjennom skjøtsel og arealdisponering.

Leka bygdemuseum er en sentral aktør i kulturlandskapet på Skei. En status som utvalgt kulturlandskap vil kunne være en sterk bidragsyter i arbeidet med å ta vare på den verdifulle bygningsmassen i tilknytning til museet.

Ta vare på kvalitetene, utvikle faglig kunnskap og bevissthet, overføringsverdi og smitteeffekt

Grunneierne og rettighetshaverne har i lang tid jobbet for å kartlegge og synliggjøre kvalitetene i Skeisnesset (kulturstien/ kartlegging av biologisk mangfold/ skjøtelsesplanen). Dette representerer en stor mulighet til å gjennomføre nødvendige og ønskede tiltak for å ta vare på kvalitetene på lenger sikt.

Leka bygdemuseum har store (økonomiske, faglige, administrative) utfordringer mht å ta vare på bl.a bygningsmasse. Museet er en del av Lekas ansikt og innfallsport.

Status som utvalgt kulturlandskap vil sette ekstra fokus på kvalitetene i et område, gjøre det mulig faglig og økonomisk å restaurere og skjøtte elementene (hus, landskap, biologisk mangfold etc). En rekke grunneiere i området har utfordringer med å ta vare på verdifulle elementer i kulturlandskapet. Faglig veiledning og økonomisk støtte kan gi gode muligheter for å "berge" og skjøtte elementene og gi grunnlag til utvikling av verdifull kompetanse.

Utvikle Leka som reisemål/ stor markedsføringsverdi/ næringsutvikling. Skei er øya Lekas innfallsport. Å jobbe for at dette skal være et "utstillingsvindu" i nasjonal sammenheng vil være et sterkt bidrag mht markedsføring av kommunen som reisemål. Dette kan igjen bidra til næringsutvikling (styrke eksisterende og skape nye etableringer), samt til å skape positiv identitet og bolyst.

Vertshuset Herlaug er en næringsssatsning med sterke koblinger til kulturarv. Dette kan styrke næringsgrunnlaget for Vertshuset, men også for andre etableringer som tilbyr reiselivsprodukter og service i kommunen, og gi større muligheter for gjennomføring av stedsutviklingsprosjektet for Skei/Skeishavna.

Styrke landbrukets økonomi og næringsgrunnlag i området.

Dagens drivere er i 50-årene. Det er viktig å skape gode muligheter for framtidige drivere slik at rekrutteringa sikres.

Skjøtelsesoppgavene knytta til å opprettholde miljøverdiene vil kunne gi verdifulle bidrag til økonomien til gårdene i området og derfor bidra til å opprettholde landbruksnæringa og sikre bosetting og sysselsetting. Det vil bli behov for ekstra arbeidskraft på permanent basis

(rydding av skog og kratt, gjerdehold, tilsyn av beitedyr, restaurering av bygninger/ steingarder, manuell skjøtsel av kulturmark (brenning/slått).

Det vil også kunne gi kapital til å gjennomføre tiltak og bidra til å etablere investeringsvilje både hos private aktører og hos det offentlige.

6.2 utfordringer knyttet til arealbruk

Det er gitt uttrykk for en erkjennelse hos grunneierne og rettighetshavere i området, at en status som utvalgt kulturlandskap vil medføre en del muligheter, men også forpliktelser mht å ta vare på kvalitetene gjennom skjøtsel og arealdisponering. Det vil likevel være behov for å jobbe videre med interesseavklaring i forhold til arealdisponering i området.

Differensiert forvaltning

Skei representerer landbruksmessig et aktivt område i Leka. Det vil være behov for en differensiert forvaltning innenfor dette området, da området omfatter arealer drevet jordbruksmessig etter moderne metoder samt og bygningsmasse/ utbyggingsområder fra nyere tid. Det er foreslått en soneinndeling for å ivareta dette. utfordringen blir å etablere gode bestemmelser og retningslinjer for arealforvaltning og byggesaksbehandling i de ulike soner.

Arealplan

Planmessige disposisjoner i gjeldende arealplaner som kan bidra til å svekke/ skade kvalitetene i området, bør opphøre å ha gyldighet. Det bør vurderes å innføres bygge og deleforbud i påvente av ny plan/ rullering av arealplanene.

Dette kan f.eks gjelde LNF områder med åpning for spredt bebyggelse. Søknad om bygging/ fradeling i slike områder bør behandles som dispensasjonssaker.

De planmessige disposisjonene må justeres i retnings av å synliggjøre og ta vare på kvalitetene, samt legge forholdene til rette for næringsutvikling/ reiseliv basert på de samme kvalitetene.

Byggesaksbehandling

Leka kommune kjøper tjeneste mht byggesaksbehandling. Det er viktig at vedkommende saksbehandler får kompetanse/ mulighet til å gjennomføre en saksforberedning som er faglig godt opplyst i forhold til verdier og kriterier som vektlegges i et utvalgt kulturlandskap. Det bør utformes retningslinjer for byggesaksbehandling i utvalgte kulturlandskap.

Fritidsbebyggelse

Innenfor det foreslåtte området (Skei, gnr 16) finnes kun en bygning som er bygd som fritidsbolig på fraskilt tomt (Steinhytta i Vardvika). I tillegg kjenner vi til tre fradelte hyttetomter som ikke er bebygd. Reguleringsplan for Skei havneområde har regulerte områder for fritidsbebyggelse (utleiehytter og naustområde). Utleiehyttene på Karihaugen er under planlegging.

I den senere tid har etterspørselen etter hyttetomter tatt seg opp i Leka. Det har vært forespørsel etter å bygge hytte også i området Skei/ Skeisnesset. De langs fleste ønsker en hytte i nær tilknytning til sjøen.

Et område som tilføres virkemidler for skjøtsel både av bygninger og landskap, vil på sikt også kunne bli et svært attraktivt område for hyttebygging. Hvilken holding skal vi ha til dette innenfor et utvalgt kulturlandskap? Løsningen kan være å henvise til etablerte/ regulerte hyttefelt og områder med åpning for spredt bebyggelse ellers i kommunen.

Enkelte grunneiere kan være interessert i å opprettholde muligheten for fritidsbebyggelse i form av hytter innenfor avgrensningen. Det stilles spørsmål om det gjennom en differensiert forvaltning kan være mulig å definere avgrensede områder der hyttebebyggelse i konsentrert form og innenfor gitte estetiske kriterier kan etableres.



Steinhytta i Vardvika er det eneste huset i området som er bygd som fritidsbolig på fradelt tomt. Den er kjøpt ved hjelp av statlige midler og står til allmennhetens disposisjon.

Utbygging i tradisjonell landbruksdrift

Landbruksnæringen må ha utviklingsmuligheter, og det vil bli behov for utbygging av driftsbygninger også i framtida. Det blir viktig å etablere gode bestemmelser og retningslinjer for plassering og utforming av driftsbygninger i et utvalgt kulturlandskap.

7 Visjon/mål

Visjon

Skei og Skeisneset skal forvaltes slik at miløverdiene i landskapet bevares og tilrettelegges. Området skal utvikles til et utstillingsvindu for kystlandskapet forma av jord- og husdyrbruk gjennom årtusener.

Skei og Skeisneset som utvalgt kulturlandskap skal bidra til økt trivsel for lokalbefolkninga og økt verdiskapning i kommunen.

Gjennom aktivt jord- og husdyrbruk og bevaring og foredling av områdets biologiske og kulturhistoriske verdier skal det oppnå status som nasjonal og internasjonal attraksjon og gi grunnlag for ny næringsutvikling.

Målsetting

- Jordbrukslandskapet skal være veldrevet med velpleid bygningsmasse med lokalt særpreg.
- Gjengroingsprosessen skal reverseres og lyngheiområdene skal få tilbake sitt tidligere preg gjennom beiting og brenning.
- Herlaugshaugen skal framstå i restaurert skikkelse, og ha status som et av Norges viktigste monumenter fra vikingtiden.
- Området skal ha velfungerende tilrettelegging og by på gode opplevelser for både fastboende og tilreisende.
- Skeishavna skal utvikles til en vakker og verdig innfallsport til Leka med utvalgt kulturlandskap og andre attraksjoner.



8. Skjøtsel og vedlikehold - Tiltak

Når det gjelder skjøtselen av det biologiske mangfoldet i Skeisnesset henvises det til:

Skjøtselsplan for Skeisnesset utgitt i 2000 av Nilsen og Fremstad.

(Rapport botanisk serie 2000-1)

<http://www.diva-portal.org/ntnu/reports/abstract.xsql?dbid=1883>

samt hovedoppgave fra 2003 av Lotte Skoglund som gir anbefalinger i forhold til skjøtsel av kulturbetingete enger.

Deler av Skeisnesset er så gjengrodd med busker og trær at vegetasjonen og landskapet må restaureres. I denne fasen vil det være hensiktsmessig å la sau gjøre grovarbeidet, da sau beiter på en god del lauvvekster slik at disse etter hvert dør. Sau fører derfor til mindre gjenvekst enn ved manuell rydding. Det planlegges helårsbeite med Gammelnorsk sau i tillegg til sommerbeite med storfe, da den Gammelnorske sauen i utegangerdrift trolig vil ekspedere videre oppslag av vedvekster.

I tillegg vil det sannsynligvis mange steder være helt nødvendig inntil beitetrykket blir tilstrekkelig å foreta manuell rydding i tillegg.

Vi foreslår videre at man etter et par år fjerner gjenstående død ved og oppslag som sauen ikke har tatt. De mest etablerte skogarealene kan få stå.

Når det gjelder sitkagran har vi etter flere gode frøår sett en stadig mer omfattende spredning av arten utenfor plantefeltene. Om ikke lenge vil denne spredningen være utenfor all kontroll. Vi ser at sitkagran på sikt utgjør en trussel mot landskapsbildet i Skeisnesset, og foreslår derfor at sitka bør bekjempes i hele det utvalgte kulturlandskapet.

Vi ser at spesielt på Skeismyrene har furua hatt gode frøår, og spredningen av denne er også kraftig. I selve Skeisnesset bør man fjerne det som finnes av plantet barskog for å hindre videre spredning.

Det vil være behov for ulik forvaltning av områder alt etter hvilke kvaliteter som skal bevares og utvikles. En utfordring vil være arealene som ligger lengst fra vei. Ved arbeid ved Nessodden vil det for eksempel gå med minst en time med gange hver vei.

Det er mange bygninger innen området som har verdi for opplevelsen av kulturlandskapet. Fylkesmannen i Nord-Trøndelag har i samarbeid med Nord-Trøndelag Fylkeskommune hatt befaringer på de fleste aktuelle objekter og forslag til tiltak presenteres i eget vedlegg i denne plan. Steingarder, gårdsdammer og andre kulturmarkstyper trenger særskilte tiltak og nevnes under beskrivelsen for de ulike områder.

Generelle tiltak for å ta vare på estetiske verdier: Skjøtsel av kantsoner/ restareal i hele området. Miljøplanting for å skjerme for mindre estetiske installasjoner.

Sikre gode rutiner for avfallshåndtering (hvite busser, rundballplast, avlagte maskiner)

Nedenfor finner du tabeller over aktuelle skjøtsels- og vedlikeholdstiltak i de ulike områder.

8.1 Hamnaholmen

Sted	Kartreferanse	Mål med tiltaket	Restaureringsfase/ Anleggsfase	Vedlikeholdsfase
Hamnaholmen Biologiske verdier	Område 1	Kartlegge biologiske verdier i området. Reversere og unngå videre gjengroing med busker og trær	Kartlegging av verdier Rydding av evt. uønsket vegetasjon	Beiting med sau, Gammel norsk rase, med høyt nok beitepress slik at busker, kratt og nytt oppkom holdes nede.
Hamnaholmen tilrettelegging	Område 1	Etablere broforbindelse Tilrettelegge Utsiktspunkt på holmen	Planlegge tiltak i samarbeid med stedsutviklingsprosjektet.	

Når sauebesetningen i Skeisnesset er oppbygd, kan det tenkes at Hamnaholmen vil være ideell som værbeite. Holmen vil være svært attraktiv som friluftsområde hvis den blir landfast.

8.2 Skei Havneområde

Sted	Kartreferanse	Mål med tiltaket	Restaureringsfase/ Anleggsfase	Vedlikeholdsfase
Rundt Karihaugen	Område 2	Utvide Skeisnesset kultursti til Skeishavna	Sti langs strandkanten. I samarbeid med Vidar Furres plan for utleiehytter	Ta vare på og skjøtte beitearealet på begge sider av veien. Vedlikehold av sti, restarealer/ kantslått.
Hamnahaugen	Område 2	Opprydding Sti til Hamnasundet	Opprydding i plantefelt Etablere sti fra havneområdet til Hamnasundet.	
Den gamle Furrebrygga		Restaurering/ forskjønning av ankomsten til Skei og Leka	Restaurere den gamle brygga tilbake til opprinnelig stil.	
Gamle Havna Kafe		Restaurering	Restaurering	Bygningsvedlikehold
Stedsutviklingsprosjekt		Eget prosjekt	Eget prosjekt	

8.3 Skeisgårdene

Sted	Kartreferanse	Mål med tiltaket	Restaureringsfase/ Anleggsfase	Vedlikeholdsfase
Bnr 1 Nordgården (Lensmanns- gården)	Område 3	Restaurere og/eller vedlikeholde bygninger <ul style="list-style-type: none"> • Gammelstua • Buret • Eldhuset • Rullbua • "Kårhuset" • Fjøset Vedlikeholde gammel hage	Gjøres i henhold til egen plan for byggnings- restaurering	Gjøres i henhold til plan for byggnings- vedlikehold.
Bnr 2 Furregården (Sørgården)	Område 3	Restaurere og/eller vedlikeholde bygninger <ul style="list-style-type: none"> • Smia • Buret • Benumstuen • Vertshuset 	Gjøres i henhold til egen plan for byggnings- restaurering	Gjøres i henhold til plan for byggnings- vedlikehold
Bnr 31 Museumstunet	Område 3	Restaurere og/eller vedlikeholde bygninger <ul style="list-style-type: none"> • Våningshuset • Buret • Kvernhuset • Utedoet • Naustet • Båthuset • Redskapshuset 	Gjøres i henhold til egen plan for byggnings- restaurering	Gjøres i henhold til plan for byggnings- vedlikehold
Peggystua med uthus, Oddmundhuset Husene på Fagerheim Naust ved Botnasjøen, andre aktuelle bygninger	Område 3	Restaurere og/eller vedlikeholde bygninger	Kartlegge interesse.	Peggystua med uthus, Oddmundhuset Husene på Fagerheim Naust ved Botnasjøen, andre aktuelle bygninger
Hestebeite	Område 3	Restaurere og gjerde inn hestebeite	Ca 750 m gjerde Rydding	

Planer blir utarbeidet med bakgrunn i tilstandsrapport på bygninger.



Figur 3 Betalingsringer av gull funnet i kanten av Herlaugshaugen. Til høyre ser vi en jernfigur som er funnet like ved haugen.

8.4 Herlaugshaugen

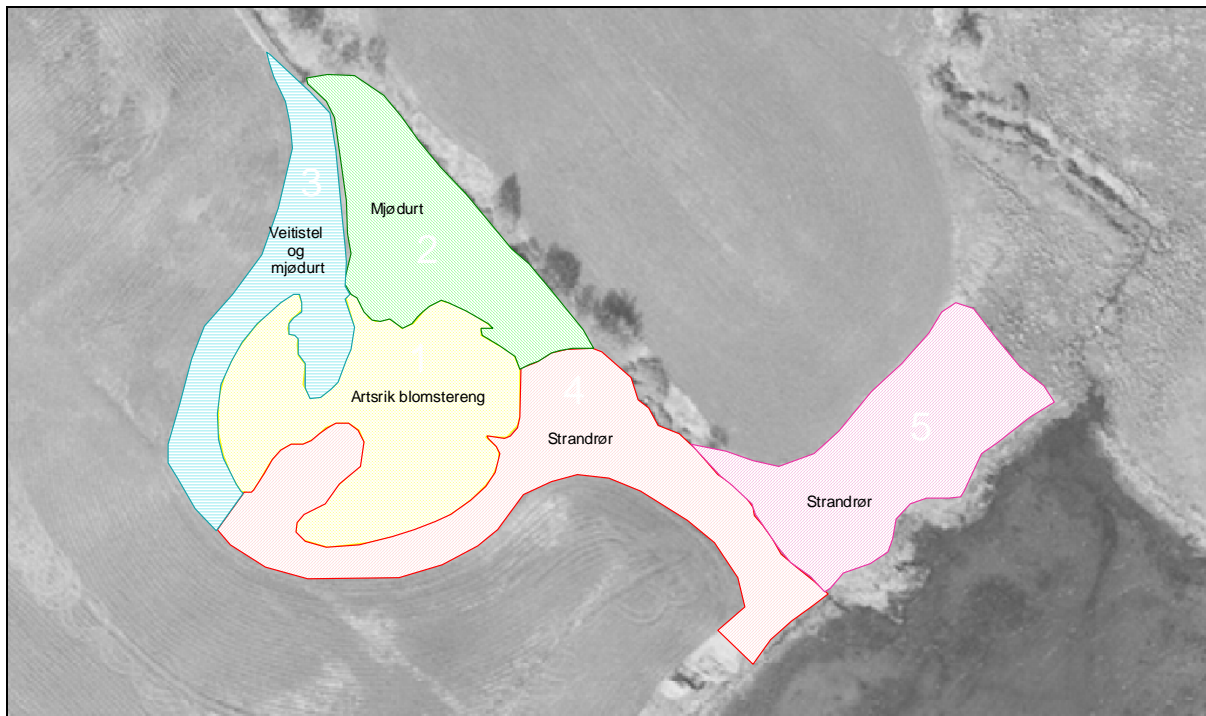
Herlaugshaugen er en utfordring i forhold til informasjon og presentasjon. Utgravningene som skjedde på 1700-tallet var ikke det vi i dag ville kalle faglige, så det hadde vært ønskelig å få til et prosjekt med nye utgravninger, og deretter restaurert haugen til det visuelle uttrykket den en gang har representert. Et slikt tiltak vil kreve en massiv finansiering og medvirkning fra Riksantikvaren og andre myndigheter. Det foreslås derfor et eget prosjekt vedrørende Herlaugshaugen med tanke på formidling, informasjon og evt. restaurering.

Tiltak for å ta vare på de biologiske kvalitetene på haugen gjennom fjerning av uønsket vegetasjon og reetablering av blomstereng på de gjengrodde områdene må starte umiddelbart.

Akuttiltak er kamp mot høgurtene: Brenning er prøvd, men har hatt lite effekt. Her foreslås å slå områdene med uønsket vegetasjon flere ganger årlig. Biomasse fjernes fra området. På haugen er det ca 2 da blomstereng. En ønsker å restaurere vegetasjonen slik at selve haugen kan skjøttes som slåtteng i framtiden, med sein slått.

Et større område på sørsiden av haugen inneholder jord som ble kjørt dit fra fjøstomta i Nordgården på 60-tallet. Den har en annen sammensetning enn jorda på haugen ellers og gir rik grobunn for monokultur med strandrør.

Mest mulig av arealene som ligger utafor haugens veronesone bør ivaretas gjennom vanlig jordbruksdrift for å hindre gjengroing.



Vegetasjonen på og omkring Herlaugshaugen. Den artsrike blomsterenga er trua av gjengroing fra kantene med mjødurt, veitistel og strandrør på grunn av manglende skjøtsel. Grundig opprydding må følges opp med beiting eller slått for å ta vare på dette enestående kulturminnet.

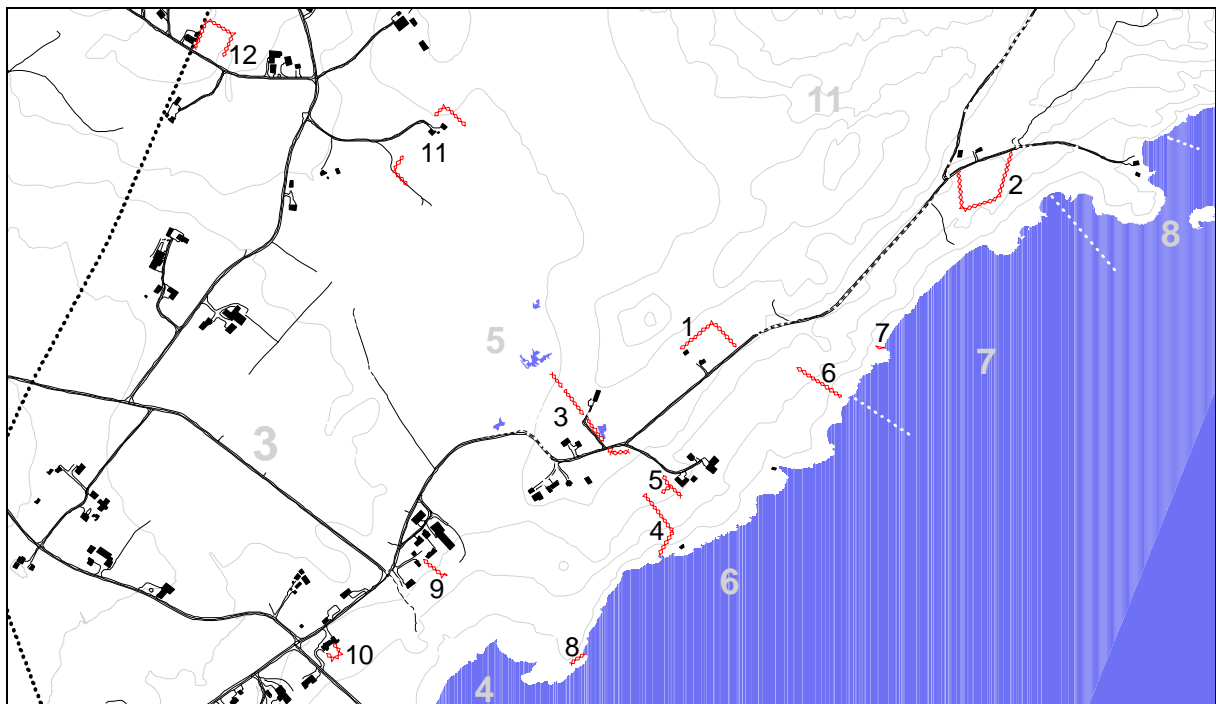
Sted	Kartreferanse	Mål med tiltaket	Restaureringsfase/ Anleggsfase	Vedlikeholdsfase/ skjøtsel
Herlaugshaugen Fredet kultruminne	Område 4	Behov for ytterligere arkeologiske undersøkelser	Utarbeide plan for fremtidig skjøtsel og eventuell restaurering.	Inntil videre manuell rydding og slått.
Herlaugshaugen Biologisk mangfold	Område 4	Fjerne uønsket vegetasjon Spre ønsket vegetasjon Ta i bruk restarealer nedenfor haugen til jordbruksformål.	Fjerne gammelt gjerde Rydding og svært jevnlig slåing av ca 7-8 da høyvokst vegetasjon på og rundt haugen. (Strandrør, mjøddurt, vegtistel)	Man må regne med ganske lang rehabiliteringsfase. Blomstereng slåes seint. Høgurter bekjempes. Gjødsling av omliggende arealer: Minimum avstand 5-10 m fra ytterkanten av kulturminnet.
Sti til Herlaugshaugen og Naustodden kobles til sti fra Gamle Havna kafe langs stranda	Område 4	Gruslegge stier: Kommunevei-Herlaugshaugen-	Anleggelse av stier til sammen Meter.	
Naustodden	Område 4	Tilbakeflytte og restaurere det gamle nauset som ble flyttet til museet i 1972	Gjøres i henhold til egen plan for bygningsrestaurering	Gjøres i henhold til plan for bygnings-vedlikehold
Restareal NØ for bekk ved Herlaugshaugen		Dreneres og tas i bruk til beiteformål.		



Herlaugshaugen fra sjøsida. Bildet til høyre er manipulert og kan gi en ide om hvordan haugen en gang var, og hvordan den vil ta seg ut etter ei eventuell restaurering.

8.5 Skeismyrene med Hesthagan

Sted	Kartreferanse	Mål med tiltaket	Restaureringsfase/ Anleggsfase	Vedlikeholdsfase
Hesthagan	Område 5	Tilbakeføre ca 12 da gammel hagemark.	Fjerning av uønsket vegetasjon. 400m nytt gjerde	Beiting
Skeismyrene	Område 5	Hindre gjengroing. Holde myra åpen.	Fjerne uønsket vegetasjon spesielt langs gamle stier og gamle torvsjåområder.	Manuell skjøtsel



Kartutsnitt som viser steingjerder markert med rød farge.

8.6 Sjømyra og Hållonda

Sted	Kartreferanse	Mål med tiltaket	Restaureringsfase/ Anleggsfase	Vedlikeholdsfase/ skjøtsel
Nordheim	Område 6	Sette i stand den severdige og verneverdige steingarden. Lengde: ca 145 m lang Bredde: 2-4 m Høyde 1-2 m	Rydding av vegetasjon på og i rundt steingarden. Ca 2 da. Restaurere steingarden. Legge til rette for slått inntil steingarden. Tilrettelegge med informasjon. Restaurere gammel sti til støa på langstranda.	Slått og manuell skjøtsel
Herbjørgtjønna – gammel gårdsdam	Område 6	Restaurere gammelgårdsdam. Ca 150 m ² Omliggende eng ca 1,5 da.	Restaurere gårdsdam og eng øst for dammen	Slå enga.
Torgarden	Område 6	Informasjon og synliggjøring av spesielt kulturminne	Rydde skog rundt torgarden slik at den kommer bedre fram. Evt restaurere deler av torgarden	Holde skog og kratt unna
Øverbeitet	Område 6	Restaurere gammel beitemark ca 20 da nedenfor vei mot Våttvika.	Sette opp ca 750m nytt gjerde. .	Beiting med / annen sau.
Inngjerdet område Sjømyra – Nedre Hållonda	Område 6	Restaurere ca 100 da gamle innmarksbeiter og steingjerder. Ta vare på artsrikt orkideområde	Rydde og kviste i tilgrodde områder. Restaurering av gamle beiter. Restaurering av steingjerder	Beiting med melkekyr og utgangarsau. Styring av beitetrykk ved hjelp av midlertidige sperregarder. Brenning av lynchhei
Kraftlinje	Område 6	Få lagt høgspentlinje i jordkabel	Inngå dialog med NTE om miljøtiltak.	

8.7 Langstranda og Våttvika

Prosjekt 1. Langstranda

Området ligger nedenfor veien mellom Hållonda og Våttvika. Ble inngjerdet med tanke på beiting med høsten 2008. I området er det plantet en del skog. Området består av lynchhei, strandenger samt noe randsoner rundt dyrkamarka på Våttvikmoen. Totalt beiteareal ca 64 da

Sted	Kartreferanse	Mål med tiltaket	Restaureringsfase/ Anleggsfase	Vedlikeholdsfasen
Langstranda	Område 7	Reversere og unngå videre gjengroing med busker og trær. Åpne landskapet. Få utsikt i fra veien.	Fjerne det meste av skog nedenfor og ovenfor Våttvikveien. Fjerne sitka for å unngå ukontrollert spredning. Tynning og kvisting. Brenning lynchhei. Beiting med . Sperregjerder	Bruke utgangersau.. Kontrollere beitetrykk.
Våttvikmoen	Område 7	Synliggjøre og restaurere 235m steingard. Bevare gammel torvsjåvei Generell opprydding	Rydde skog langs steingard. Legge igjen åpen grøft innenfor steingard. Restaurere steingarden. Restaurere 170m	Beiting Slå kantsoner Ca 5 da Rydde langs torvsjåveien

8.8 Våttviksletta

Sted	Kartreferanse	Mål med tiltaket	Restaureringsfase/ Anleggsfase	Vedlikeholdsfasen
Våttviksletta	Område 8	Restaurere gammel slåtteng ca 11da	Rydde opp etter grusuttak. Bevare opprinnelig grasmark	Skjøtsel med tohjuls slåmaskin
Rikheiområde nordøst for Våttviksletta	Område 8	Ta vare på rikheia.	Holde området fritt for busker og kratt	Beiting med utgangerssau/kviger.
Middelaldertufter på Våttviksletta	Område 8	Få fram i dagen kulturminnet	Fjerne trær og kratt. Rydde opp vegetasjon.	Slå rundt tuftene.

8.9 Kulturstiområdet

Sted	Kartreferanse	Mål med tiltaket	Restaureringsfase/ Anleggsfase	Vedlikeholdsfase
Skeisneset Kultursti	Område 9	Vedlikeholde Stinettet: Til sammen ca 3,8 km Utvide stinettet	Til Stegafjellet 1 km	Noe gjengrusing av stier.
Skeisneset Kultursti	Område 9	Vedlikeholde og restaurere bygninger		Vedlikeholde bygninger. Steinhytta, Uthuset Torvsjøen.
Skeisneset Kultursti	Område 9	Vedlikeholde informasjon i kulturstien.	Utskifting og revidering av hovedinfotavle og infobokser. Bruke holdbare materialer.	Vedlikeholde alle infobokser
Våttvika - Vardvika	Område 9	Restaurere lyngheier i stiområdet. Området skal fungere som utstillingsvindu for lynghei.	Fjerne uønsket vegetasjon. Brenning av lyng Plantet furu fjernes og deretter brennes	Øke beitetrykk beiting med kviger og storfe og utgangersau.
Vardvika	Område 9	Etablere demofelt lyngslått.		lyngslått Ca 1 da pr. år

8.10 Livmyra

Sted	Kartreferanse	Mål med tiltaket	Restaureringsfase/ Anleggsfase	Vedlikeholdsfase
Livmyra	Område 10	Gjenskape det åpne landskapet Livmyra har vært.	Rydde myrkantene for busker og kratt. Behov for ca 40 da rydding.	Beiting med og kviger.
Buskbesatt engparti sørøst for Livmyra.	Område 10	Bevaring av biologisk mangfold	Tynning og rydding	Beiting med og kviger.
Sumpområde N for Livmyra	Område 10	Ta vare på istervierkratt.	Ingen inngrep.	Beiting

8.11 Ivarshallaren – Lauvåsan – Bossneshaugan

Et større sammenhengende lynghieområde på ca 800 da.

Sted	Kartreferanse	Mål med tiltaket	Restaureringsfase/ Anleggsfase	Vedlikeholdsfase
Ivarshallaren, Lauvåsan og Bossneshaugan	Område 11	Skjøtte og bevare det åpne lynghieilandskapet	Rydding av busker og kratt. Brenning av grov og gammel lyng	Beiting med og kviger.
Ivarshallaren		Tilrettelegging for opplevelser	Planlegge gapahuk ved utsiktspunkt	

8.12 Engområdene øst for tjønnene

Sted	Kartreferanse	Mål med tiltaket	Restaureringsfase/ Anleggsfase	Vedlikeholdsfase
Enger øst for tjønnene	Område 12	Ta vare på enger. Sikre gode beiter	Rydding av busker og kratt i kantene for å hindre gjengroing (20 da i første omgang)	Beiting med og kviger.

8.13 Jakobsteinvika

Sted	Kartreferanse	Mål med tiltaket	Restaureringsfase/ Anleggsfase	Vedlikeholdsfase
Jakobsteinvika BØR Prioriteres høyt!	Område 13	Ta vare på sterkt truet artsrik engtype av stor verdi..	Engområder og høyder og søkk omkring må ryddes for busker og trær. (ca 10 da) Tuer med gammelt gress og røsslyng kan brennes.	Beiting med og kviger.

8.14 Nessodden

Sted	Kartreferanse	Mål med tiltaket	Restaureringsfase/ Anleggsfase	Vedlikeholdsfase
Nessodden	Område 14	Ta vare på artsrike enger.	Brenne tuemark ca 10-15 da sør i området. Fjerne kratt og busker sør i området.	Beiting med og kviger.

8.15 Østre deler av Skeisnesset

Sted	Kartreferanse	Mål med tiltaket	Restaureringsfase/ Anleggsfase	Vedlikeholdsfase
Stegafjellryggen	Område 15	Hindre gjengroing og ta vare på lyngheier	Rydding av store areal. Brenning der lyngen er grov. (Ryddebehov ca 100da mest buskvegetasjon).	Beiting med og kviger.

8.16 Valan (Skeisnesset Fuglefredningsområde – Sør for Nessodden)



Over 1000 da med åpent landskap diverse saline enger, mange brakkvanns-/ferskvannsdammer. Enkelte lyngheirygger brennes. Gammelgress kan gjerne brennes. Fjerning av eggertuer (sølvbunkeuer) er også aktuelt. Tiltak her er betinget av tillatelse fra fylkesmannens miljøvernnavdeling som er vernemyndighet.

8.17 Informasjons- og tilretteleggingstiltak

Skeisnesset Kultursti er et tilretteleggingstiltak mange setter pris på. Kulturstien ble laget i 1993-94, og informasjon bør revideres samtidig som man bør informere om nye kvaliteter. Det foreligger forslag om en kystnær sti fra Skeishavna og helt til Våttvika. Denne vil kunne gå gjennom svært spennende områder, der Herlaugshaugen utgjør det mest monumentale kulturminnet.

Ved tilretteleggelsen av kulturstien var det forslag om en liten observasjonspost på Ivarshallaren for observasjon av fuglene i Skeisnesset. Det var tenkt en slags gapahuk nedsenket på en hylle i berget, med et torv/lyngtak som en naturlig fortsettelse av overflaten. Et informasjonssenter for området, som også kunne fungere som lokal turistinformasjon ville også være et naturlig tiltak.

Det trengs penger til: Etablering/Rehabilitering:

- Etablering av forlengelse av sti fra Skeishavna til Våttvika, samt forlengelse/rehabilitering av eventydstien til Bukkatalgen og fram til Livmyra/ Steggafjellet.

- Bygging av observasjonspost Ivarshallaren
- Utarbeidelse av ny informasjon samt revidering av gammel informasjon i kulturstien, bytte ut inforplakater til mer værbestandig materiale.
- Utarbeidelse av infosenter

Årlig:

- Midler til vedlikehold av kulturstien, steinhytta og andre anlegg

Deler av kulturstien med lengde:

- P-plass til Steinhytta: ca 700 m – gruset barnevognsti
- Stikryss til Bukkatalgen: ca 450 m – gruset gangsti
- Stikryss til Ivarshallaren: ca 500m – gruset 2 m bred sti + gangsti til Ivarshallaren
- Traktorvei fra Våttvika kryss til Vardvika kryss: ca 600m – gruset 2-3 m bred sti
- Traktorvei fra Ivarshallaren kryss til Langåsmyra: 600 m – delvis gruset 2 m bred sti
- Geologiløypa: ca 1 km. – kun merket – ikke gruset sti.



9 Lovverk – status og tiltak

Hovedformål her er å fremme ønsket virksomhet og unngå uønskete aktiviteter i forhold til målene for området, og forankre forvaltningen av området i kommunens generelle arealforvaltning og plan- og byggesaksbehandling.

Leka formannskap har i sak 34/08 Skei og Skeisnesset – kandidat som utvalgt kulturlandskap i Jordbruket, vedtatt følgende uttalelse:

Skei med Skeisnesset er foreslått som kandidat blant de 20 første områdene i Norge som skal få status som spesielt utvalgt kulturlandskap i jordbruket.

Formannskapet i Leka kommune er positiv til dette. Statusen kan ha stor profileringsverdi samt gi økte muligheter i forhold til bl.a. reiseliv i kommunen.

Kommunen er innstilt på å ta det ansvar som forventes i forhold til statusen og bidra i arbeidet for en langsiktig og målrettet forvaltning av områdets status og kvaliteter.

Hva forventes?

Kommunen må forankre *Utvalgte kulturlandskap i jordbruket* i sin kommuneplan, og ivareta verdiene i områdene gjennom sin arealplanlegging og byggesaksbehandling (jfr. rapport 01.07.07 av SLF, RA og DN). Dette omfatter:

Kommunen skal forankre arbeidet med *Utvalgte kulturlandskap i jordbruket* i sine strategidokumenter, herunder kommunale tiltaksstrategier og kommuneplan.

Kommunen har ansvar for at områder som inngår skal kartavgrensnes og framheves i kommuneplanens arealdel.

Kommunen skal formalisere forvaltningsplanen gjennom kommuneplanens arealdel, og helst med betegnelsen *Utvalgte kulturlandskap i jordbruket*

Kommunen skal bruke plan- og bygningsloven aktivt for å hindre at bygninger, anlegg eller arealer av stor kulturhistorisk og biologisk verdi skades eller fjernes.

Kommunen har også ansvar for at områdets status som *Utvalgt kulturlandskap i jordbruket* gjøres kjent blant øvrige innbyggere. Kommunen skal bidra til at området får en status og oppmerksomhet som styrker lokal stolthet, tilhørighet og identitet.

Utfordring i plansammenheng for Leka kommune:

Leka kommune står foran en rullering av kommuneplanens arealdel, og en etablering av kommuneplanens samfunnsdel (visjoner, utfordringer, mål og strategier). Viktige momenter i dette arbeidet:

Løfte fram kulturlandskap som et viktig satsingsområde i kommuneplanens samfunnsdel. Utvalgte kulturlandskap – både en målsetning og en strategi i dette arbeidet.

Utheve verdifulle kulturlandskap /kulturminner, inkludert *Utvalgte kulturlandskap* i arealplanen, og gi gode/praktiske bestemmelser og retningslinjer mht fradeling/byggesaksbehandling.

Utvalgte kulturlandskap og fokus på verdiskapning i forbindelse med kulturminner bør være sterkere med som et satsningsområde både i næringsplan, landbruksplan og i kommunale tiltaksstrategier for bruken av virkemidler (SMIL m.m.). *Landbruksplanen for Leka (2007-2011)* legger til grunn at det skal arbeides mot en videre utnyttning av kvalitetene i kulturlandskapet, både som grunnlag for å videreutvikle det eksisterende landbruket men også for å utvikle tilleggsnæringer. Den overordnede målsetninger for virkemidlene er bevaring og synliggjøring av miljøverdiene i kulturlandskapet (som grunnlag for trivsel og verdiskaping). En aktiv forvaltning av SMIL-ordningen og skogmidlene skal fremme ressursutnyttelsen på de enkelte gårdsbrukene og gi grunnlag for bedre økonomi.

Stedsutviklingsprosjektet for Skei vil skape grunnlag for å formulere nye målsetninger og strategier for forvaltningen av kulturlandskapet både i Skei/Skeisnesset og i Leka generelt. Rullering og endring av reguleringsplan for Skei havneområde bør komme som et resultat av dette.

9.1 Områdets status i plan- og bygningsloven samt status i forhold til NVL og KML

I det følgende gis en oppstilling av arealbruk i området jfr. gjeldende arealplane for Leka kommune.

1. Landbruk, Natur og friluftsområde (PBL § 20-4, NR. 2)

LNF	Streng sone mht bygging/fradeling. Store deler av området har denne status.
LNF-BFE	Områder med åpning for spredt bebyggelse av bolig (B), fritid (F) og erverv (E). Det er avsatt områder med denne status i tilknytning til eksisterende bebyggelse og infrastruktur.

2. Byggeområder (pbl § 20-4, nr. 1)

Spesialområde, bevaring; kulturlandskap/kulturmiljø – Bm. Et utvalg verdifulle bygningsmiljøer i Leka er i kommuneplanens arealdel lagt ut til byggeområde, spesialområde bevaring. Dette signaliseres et ønske om å ta vare på en del av vår mest verdifulle kulturarv. Flere eldre bygninger på Skei (bnr 1 og 2) samt Leka bygdemuseum har fått status spesialområde, bevaring (*Bm4 Skei*).

Spesialområder, Friluftsliv; anlegg for friluftsliv og kultur

Steinhytta med 10daa tomt i Vardvika (Skeisnesset kultursti) er ervervet med 100% statlig finansiering. Leka bygdemuseum står som eier og hytta er åpen for allmennheten.

Leiven friområde i reguleringsplan for Skeishavna (byggeomr./ spesialområde, friluftsområde etter pbl§25 nr.6)

3. Båndlagte områder (PBL § 20-4, NR.4)

Skeisnesset fuglefredningsområde (N2) - Vernet i hht naturvernloven ved Kgl. Res. i 1984 med det formål å bevare det rike fuglelivet og fuglenes livsmiljø i området. Areal: Ca. 3,7 km², herav 1,4 km² landareal.

Fornminner - Automatisk vernet kulturminne (fornminne) etter KML § 3.

Det finnes gravrøyser og gravhauger svært mange steder i kommunen. Skei m/ Herlaugshaugen og Skeisnesset er av de mest omfattende gravrøysområdene (mer enn 50 gravrøyser/gravhauger).

Herlaugshaugen (K2) - Området med sikringssone er fredet i hht. KML § 3, 4, 6 og 8.

Området er tilrettelagt for ferdsel gjennom «Fotefar mot Nord» -prosjektet.

Skeisnesset kultursti (K4) - I gjeldende arealplan er området båndlagt i påvente av fredning etter § 19 eller 20 i KML, ev. regulering til spesialområde bevaring (jfr. verneplan for kulturmiljø, 1995). Begrunnelse:

- Der er store friluftsliv- og kulturlandskapsinteresser i området, og det er brukt mye offentlige midler til tilrettelegging.
- Området har mange fornminner som er automatisk fredet etter KML § 3, 4, 6 og 8.
- Skeisnesset er prioritert som et område av nasjonal interesse i rapport om Nasjonale kulturlandskapsområder (nasjonal registrering...).
- Et stort område helt fra Herlaugshaugen t.o.m. Nessodden er i verneplan for kulturmiljø forslått vernet gjennom KML § 20.
- Det er tilrettelagt en kultursti som er nøkkelen til opplevelsen av Skeisnesset.

4. Regulert område - reguleringsplan for Skei Havneområde

Gjeldende reguleringsplan for Skei Havneområde ble sist gang rullert/stadfestet i 2000 (K-sak15/00, 4.mai 2000). Formålet med rulleringen den gang var i hovedsak å legge til rette for nye behov mht ferjekai, hurtigbåtanløp, ny havn og industriarealer i tilknytning til fiskeri- og havbruksnæringen.

”Planen tar sikte på å fastlegge arealbruken i havneområdet, legge tilrette for fiskerihavnutbygging og et fiskerimiljø, gi muligheter for ny næringsetablering spesielt m.t.p. akvakulturnæringen, ta hensyn til Skei havneområde som kommunikasjonsknutepunkt og innfallsport til Leka, gi innbyggerne et miljø for sjøbasert aktivitet, ivaretagelse av gamle tradisjoner/kulturverdier og opplæring. Det ligger en stor utfordring i å ivareta områdets potensiale som utviklings-/aktivitetsområde der man kan nyttiggjøre seg gevinster av fellesskapet”.

Reguleringsplan for Skei Havneområde omfatter flg. formål.:

Eksisterende/utbygd:

- Offentlige trafikkområder: havneområde/ kai/ hurtigbåtanløp/ fergekai
- Friområder: Småbåthavn med tilgrensende friområder og badeområde
- Spesialområde, bevaring: Fornminner (2)
- Byggeområder: Boligområde/utleiehus (havnakafé), Gammelt naustområde, Offentlig/forretning/ kontor (Skeisenteret m.m.), lagerområde.
- Fareområde: Transformator, høyspenningsanlegg
- Landbruk

Planlagt:

- Byggeområder: Industriområde/lager, hytteområde for utleievirksomhet (Karihaugen), to planlagte naustområder til fritidsformål (gamle nausttomter).
- Offentlige trafikkområder: Ny veiframføring til Hamnaholmen inkl. molo
- Spesialområde, fiskebruk og havbruk: fiskerihavn med liggekai for større fiskefartøy, samt område for industri/lager (Åbordskjæret/Hamnholmen)

Bestemmelser som ivaretar estetikk og kulturlandskap i gjeldende reguleringsplan:

Fellesbestemmelser:

”...Ny bebyggelse i området skal tilpasses bebyggelsen for øvrig mht takform, materialbruk og farge. Kommunen vil her etter nærmere vurderinger kunne stille særlige krav til utforming. Eksisterende vegetasjon skal i størst mulig grad søkes bevart.”

Fritidsbebyggelse/utleiehytter:

”...c. Det stilles strenge krav til estetikk og byggeskikk (farge, form og materialbruk). Dette medfører krav om at tegninger som viser bygningenes form, farge og tilpasning i terrenget forelegges kommunen v/teknisk kontor.....”

I sitt vedtak av ny reguleringsplan for havneområdet gjorde kommunestyret forbehold om at det innen 4 år måtte finnes finansieringsløsning på de store utbyggingsformålene: *”Dersom det innen 4 år ikke fremkommer et økt behov for utbygging av fiskerikai på Hamnaholmen, og dersom man ikke har fått på plass en finansieringsløsning på veg, må kommunen gjøre en reguleringsendring..”*. Med henvisning til pbl §23: *”Reguleringsplaner skal ikke gis større omfang en at de kan gjennomføres innen rimelig tid”*, er det derfor grunn for å justere planen.

I de senere år har det kommet fram nye tanker og ønsker om bruken av Skei havneområde, jfr notat fra grunneiere og næringsaktører tilknyttet Skei Havneområde i 2006. Dette er bl.a foranledningen til Stedsutviklingsprosjektet Skei – Skeishavna.

Arbeidet med Skei som ”Utvalgt kulturlandskap” bidrar til å styrke fokuset på kulturlandskap som et viktig fundament for arealbruken i dette området.

9.2 Kommuneplanlegging, forslag tiltak (skisserte løsninger/ eksempler for framtidig planarbeid)

Behovet for å bruke plan- og bygningsloven ytterligere skal vurderes, herunder muligheter i revidert lov som trer i kraft i 2009.

Aktuelle spørsmål er:

- Hvordan forebygge at nye tiltak i landskapet ikke bryter med områdets verdier?
- Hvordan sikre god lokalisering og utforming av bygninger og anlegg, bl.a. i landbruket?
- Hvordan håndtere spredt bebyggelse?
- Hva er egnede plangrep med tilhørende arealformål, bestemmelser og retningslinjer?

Skei og Skeisnesset i Kommuneplanens samfunnsdel - visjoner, utfordringer, mål og strategier.

Kommuneplanens samfunnsdel inneholder ikke juridiske bestemmelser om arealforvaltning – men den legger en rekke føringer som får betydning for arealforvaltningen. Status som ”Utvalgt kulturlandskap” vil kunne bidra til å styrke fokuset på kulturlandskap som et viktig element i kommunens samfunnsplanlegging, arealplanarbeidet og i næringsarbeid. Visjon og målsetninger for Skei og Skeisnesset slik dette er formulert i kapittel 7, bør legges inn i kommuneplanens samfunnsdel.

Kulturlandskapet forteller historien om tidligere tiders bosetting og ressursutnyttelse. Leka har et mangfoldig og verdifullt kystlandskap med spor etter menneskers aktivitet i 10.000 år. Knappt noen kommune i Nord-Trøndelag kan vise til en så stor natur- og kulturhistorisk spennvidde. Leka kommune forvalter flere områder med nasjonal og regional verneverdi og områder fredet etter naturvernloven.

Dette er et kulturlandskap som i hovedsak er skapt gjennom fiskerbondens arbeid, men det er dagens landbruksdrift som i størst grad preger og vil prege landskapet i dag og i morgen. I ei tid med store krav til tilpassing og omstilling i landbruksnæringa blir det ei ekstra stor utfordring i å ta vare på verdiene i kulturlandskapet. Det blir også en utfordring å nytte mulighetene som kulturlandskapet gir for videre utvikling av reiselivsnæringen i kommunen.

Utfordringer

- Å ta vare på eksisterende verdier
- Å opprettholde et aktiv og variert jordbruk med et sterkt innslag av beitende husdyr
- Å ivareta det overordnede hensynet til kulturlandskapets verdier og unngå uheldige virkninger ved nye tiltak
- Å bruke verdiene aktivt som en positiv forutsetning og grunnlag for verdiskaping og regional utvikling

Målsetninger

Arealforvaltningen skal føres slik at den ivaretar kvalitetene i kulturlandskap og friluftsområder og legger særlig vekt på bærekraftig utvikling i slike områder.

Det er et viktig mål å opprettholde Lekas verdifulle kulturlandskap og motvirke gjengroing.

Leka kommune skal være pådriver for at dyrket mark og beiter ikke tas ut av bruk.

Kommunen skal ha en positiv holdning til bruksendring av bygg som ikke lenger nyttes til landbruk på landbrukseiendommer, og stille krav til utforming og plassering av nye bygg i LNF-områdene.

Visjon og målsetninger for Skei og Skeisnesset (jfr kap 7, tas inn og brukes som et grunnlag og legger føringer for hele kommunens utvikling.)

Eksempel: Forslag til formulering i kommuneplanens samfunnsdel

Skei og Skeisnesset i kommuneplanens arealdel

Eksisterende arealplaner og arealformål (med tilhørende bestemmelser og retningslinjer) må tilpasses nye målsetninger og strategier for området. Det bør skje en justering av LNF-soner. En bør vurdere å fjerne/endre utbyggingsformål i reguleringsplanen som ikke vil bli gjennomført pga endrede behov og ønsker for området.

Området *Utvalgte kulturlandskap* skal kartavgrensnes og framheves i kommuneplanens arealdel. Området kan framheves som en hensynssone (jfr. ny PBL §11-8, pkt.c) ev. et spesialområde (jfr PBL§ 25, 1.ledd nr 6) i kombinasjon med andre formål. Andre formål innenfor området vil være båndlagte områder (jfr NVL og KML), Landbruk, natur og friluftsområder (LNF-områder), spesialområde friluftsliv samt byggeområder/utbyggingsformål i tilknytning til reguleringsplan. Det foreslås å innføre en sonering mht. bestemmelser og retningslinjer som ivaretar mulighetene for nye satsninger/ verdiskapning (differensiert forvaltning).

Forslag til sonering

Kjerneområde:

A. Skeisnesset (Skeisnesset felles beiteområde).

B. Herlaugshaugen

Skjøtsels-/ utviklingszone: Gårdsnære arealer, innmarksområder,

Utviklingsområde Skeishavna (reguleringsplanområdet)

Forslag til arealformål - Alternativ 1:

Utvide og tilpasse eksisterende arealbrukskategori *spesialområde, bevaring* som ivaretar ”utvalgte kulturlandskap”.

Reguleringsformålet *spesialområde, bevaring* (jfr PBL§ 25, 1.ledd nr 6) kan brukes som en underkategori til arealformålet *byggeområde* (jfr PBL§ 20-4 nr.1). Kategorien kan kombineres med andre formål. I gjeldende arealplan for Leka er kategorien (spesialområde, bevaring) kombinert med LNF-områder. Dette er et kombinert formål som er valgt for å synliggjøre og ta vare på verdifulle bygningsmiljøer i kommunen.

Det er gitt bestemmelser og retningslinjer til dette formålet i Lekas gjeldende arealplan jfr. figur 2 og 3 nedenfor. Bestemmelser og retningslinjer bør justeres og tilpasses formålet med ”utvalgte kulturlandskap”.

Forslag til arealformål - Alternativ 2

Etablere hensynssoner i ulike kombinasjoner, jfr. forslag til ny Plan- og bygningelov §11-8, pkt.c: Sone med særlige hensyn til landbruk, reindrift, friluftsliv, grønstruktur, landskap eller bevaring av naturmiljø eller kulturmiljø, med angivelse av interesse. Det kan gis retningslinjer om begrensninger av virksomhet og vilkår for tiltak for å ivareta interessen i sonen. Det kan gis retningslinjer om hvilke hensyn som skal vektlegges ved praktisering av annen lovgivning så langt kommunen er tillagt myndighet etter vedkommende lov.

Sikring av delområder gjennom reguleringsplan

Dersom nødvendig kan det utarbeides egne reguleringsplaner for å sikre viktige verdier i delområder. Dette hensynet kan imidlertid også ivaretas direkte gjennom større detaljering i kommuneplanens arealdel (jfr. regulering til spesialområde, bevaring slik dette er ivaretatt i gjeldende arealplan.)

Regulering til spesialområde bevaring og naturvern i kombinasjon med annet formål (pbl§25, 1.ledd nr 6)

Reguleringsplaner kan fastlegge eventuelle restriksjoner for et område etter en grundig prosess i forhold til verdiene innenfor området med alle berørte parter. Viktige kulturmiljø kan reguleres til spesialområde bevaring og innenfor planområdet vil forholdet til automatiske fredete kulturminner bli avklart. Viktige naturtypelokaliteter kan reguleres til spesialområde naturvern (på land) naturvern i sjø eller inngå i spesialområde friluftsområde.

Forslag til tekst/beskrivelse

Tekstdelen til kommuneplanens arealdel gir en beskrivelse av arealbruksformålet/arealkategoriene (hva er intensjonen med kategorien). Formålet ”*spesialområde, utvalgt kulturlandskap*” må gis en egen beskrivelse i arealplanens tekstdel. Her kan en ta utgangspunkt i formålet *spesialområde, bevaring* i gjeldende arealplan for Leka kommune.

Figur1: Beskrivelse av formålet *spesialområde, bevaring* i gjeldende arealplan for Leka kommune.

Spesialområder , bevaring; kulturlandskap/kulturmiljø - Bm

Kommunen legger ut et utvalg verdifulle bygningsmiljøer i Leka til byggeområde, spesialområde bevaring. Dette signaliseres et ønske om å ta vare på en del av vår mest verdifulle kulturarv (planutvalget sak 5/99)

Hensikten med formålet (spesialområde, bevaring) og tilhørende bestemmelser er å bevare, videreutvikle og dels gjenopprette områdenes kulturhistorie, arkitektoniske og miljømessige verdier i sammenheng med omkringliggende miljø. Ved synliggjøring i kommunens arealplan er dette områder vi spesielt bør ta vare på og som offentlige myndigheter gjennom innsats, kompetanse og tilskuddsmidler søker å prioritere.

Gamle bygninger er en viktig del av et steds identitet. Dette omfatter hos oss bl.a. eldre våningshus, fjøs, uthus, naust og brygger, samt «offentlige» bygninger som skolestuer og handelssteder. Materialbruk og detaljer ble formet av tilgjengelige byggematerialer og lokal tradisjon. Slik har gamle bygninger blitt en naturlig del av kystlandskapet og dermed et viktig innslag i kystkulturen. Å ta vare på denne kulturarven er viktig både for at de fastboende skal føle lokal tilknytning og for at Leka skal forbli et attraktivt reisemål. Mye av dette har gått tapt den senere tid, og vi ser et stadig tiltagende forfall. Forfallet gjelder ikke bare bevaringssiden, men også forståelsen for lokal byggeskikk og stedstilpasning. Kunnskapen om byggeskikk og materialbruk forsvinner med de eldste. Mange eldre bygninger har mistet sin opprinnelige bruksverdi, og har i mange tilfeller ikke så høy status at eierne ser noen bevaringsverdi, verken økonomisk eller historisk. Men sett i en større sammenheng er denne delen av vår kultur meget viktig og må i størst mulig grad tas vare på.

Forslag til bestemmelser

Bestemmelser tilknyttet formålet *spesialområde, bevaring* i gjeldende arealplan for Leka kommune, er et godt utgangspunkt for å etablere evt. bestemmelser for ”*spesialområde, utvalgte kulturlandskap*” .

Planbestemmelser i hht PBL §§ 20-4 pkt b og 74-2

1. I spesialområde, bevaring stilles strenge krav til estetisk tilpasning og byggeskikk. Tiltak som virker skjemmende og kommer i konflikt med formålets målsetning, tillates ikke
2. **Riving:** Den bestående bebyggelse i området tillates ikke revet dersom den etter kommunens skjønn er nødvendig for å bevare stedets opprinnelige karakter og miljøkvaliteter.
3. **Ombygging:** Bestående bygninger kan utbedres, moderniseres og ombygges forutsatt at bygningens eksteriør med hensyn til målestokk, form, detaljering, materialbruk og farger blir opprettholdt. Ved utbedring, reparasjon evt gjenoppføring skal opprinnelige bygningsdeler i størst mulig grad tas vare på og gjenbrukes i sin rette sammenheng. Kommunen kan kreve at fasadene føres tilbake til tidligere dokumentert utseende.
4. **Tilbygg** herunder også endring av tak, kan tillates når dette etter kommunens skjønn er godt tilpasset i forhold til bygningen og bygningsmiljøets særpreg og tradisjon.
5. **Nybygg** kan godkjennes innenfor området under forutsetning av at områdets miljø- og verneverdi ikke reduseres. Nybygg skal gis en plassering og utforming mht størrelse, form, materialer, detaljering, farger o.l., som harmoniserer med og viderefører kvalitetene fra den eksisterende verneverdige struktur og bebyggelse i området.
6. Eksisterende «utomhusanlegg» og **kulturlandskap** som veier, brukar, kaianlegg, steingjerder m.m. skal bevares eller kreves tilbakeført og kan ikke fjernes uten kommunens godkjenning.

Figur2: Bestemmelser tilknyttet formålet *spesialområde, bevaring* i gjeldende arealplan for Leka kommune

Forslag til retningslinjer

Det vil være viktig å etablere gode retningslinjer for saksbehandling tilknyttet de ulike sonene i ”utvalgte kulturlandskap”. Retningslinjer tilknyttet spesialområde, bevaring i gjeldende arealplan for Leka kan være et naturlig utgangspunkt for å foreslå retningslinjer. En bør også se på retningslinjer som er foreslått andre steder (f.eks i tilknytning til verdensarvområder).

Spesialområde, bevaring

- Saker innen spesialområde bevaring av prinsipiell karakter og dispensasjonssaker skal forelegges kulturminnevernet hos fylkeskommunen for uttalelse.
- Før behandling av saker etter pbl §§ 84 og 93 og ved fradeling av tomt til slike formål, skal det innhentes faglig uttalelse fra kulturminnevernet i fylket.
- områder som er definert som *spesialområder, bevaring* vil ikke være til hinder for den enkelte bruker i den vanlige landbruksdrift.

Spesialområde, friluftsliv: anlegg for friluftsliv og kultur

- Det kan slike områder ikke igangsettes arbeid og tiltak som kan innebære konflikt i forhold til områdets betydning

Figur 3: Retningslinjer tilknyttet *spesialområde, bevaring* i gjeldende arealplan for Leka

Ny bebyggelse - eksempler på retningslinjer i forbindelse med store bygninger (inkl. nye driftsbygninger)

Plassering av ny bebyggelse etter pbl § 81 skal vurderes i forhold til eksisterende kulturmiljø, biologisk verdifulle miljøer og landskap før vedtak fattes. Det skal stilles kvalitetskrav til ny bebyggelse mht. arkitektonisk utforming, fjernvirkning, størrelse og tilpasning til terreng (pbl § 70 og § 74 nr 2).

Dersom det fremmes søknad om tiltak nevnt i pbl §§ 81, 84, 86a, 86b og 93, samt fradeling til slike formål, i strid med miljøverdiene i området skal kommunen vurdere plankrav etter § 23 eller nedlegging av bygge- og deleforbud etter § 33.

For å kunne vurdere om et tiltak kan godkjennes må tilstrekkelig dokumentasjon følge saken. Hvilken dokumentasjon som skal legges ved søknaden vil variere avhengig av type sak, og skal avklares med kommunen.

For alle tiltak skal det foreligge en skriftlig redegjørelse for tiltaket med begrunnelse for valg av utforming, sett i forhold til eksisterende terreng, landskap, vegetasjon og eksisterende miljøverdier. I forbindelse med nybygg skal det redegjøres for plassering, størrelse, form, takform, proporsjoner, farge- og materialbruk og detaljering.

Reguleringsplan for Skei Havneområde - endringer

Tiltak:

1. Rullering/ endring av reguleringsplanen – utarbeidelse av ny reguleringsplan
2. God og fagkyndig planlegging av bygningsmessige tiltak i området – i nært samarbeid med aktører og kommune.

Et nytt planforslag bør legge opp til en betydelig endring i arealbruken i forhold til det som er nedfelt i gjeldende plan.

Skeishavna og Hamnaholmen ligger utsatt, åpent (godt synlig og i øyenfallende) og danner den viktige innfallsporten til øya Leka. Uheldige virkninger av nye tiltak blir svært synlig i slike landskap.

Det bør utformes en arealplan som i større grad ivaretar hensynet til reiselivsnæringen og ønsket om å skape en god (unik, spennende, innholdsrik og estetisk) innfallsport til Leka.

Natur- og kulturbasert næringsutvikling et viktig satsingsområde for Leka kommune. En arealplan for Skei Havneområde bør ivareta hensynet til havneområdet som "den første møteplassen" ut fra den vektlegging kommunen har på reiselivsnæringen.

Et nytt planforslag bør gi bedre grunnlag for å ivareta kulturlandskap og estetiske verdier.

Det bør stilles strenge og tydelige krav til nye bygningsmessige tiltak mht utførelse, form og dimensjoner.

Nye tiltak bør planlegges slik at de blir en landskapsmessig og estetisk berikelse for området.

Det er derfor grunn til å bruke fagkyndige arkitekter/landskapsarkitekter i

utforming/planlegging av bygningsmessige tiltak i området. Det er viktig at disse fagkyndige gjør seg kjent med kvalitetene i området, at planleggingen skjer i nær dialog med grunneiere, næringsaktører og kommunen som planmyndighet.

10 Tiltak og næringsutvikling

Her kommer vi inn på hvordan status som utvalgt kulturlandskap vil bidra til verdiskapning og næringsutvikling i Leka? Hvilke aktuelle tiltak kan knyttes til å bruke natur- og kulturarvverdiene som ressurser for næringsutvikling og annen verdiskapning?

Skei er innfallsporten til øya Leka. Å gi dette området status som utvalgt kulturlandskap vil kunne gi store positive ringvirkninger for hele Leka-samfunnet. Det vil gi utviklingsmuligheter både for landbruket og for annen næringsvirksomhet.

Leka er et samfunn med svært ensidig næringsliv. Landbruket er bærebjelken og det viktigste grunnlaget for sysselsetting (35-40%) og bosetning.

Utvikle Leka som reisemål

Kultur og naturbasert reiseliv er et prioritert satsingsområde for Leka kommune og strategisk næringsplan tar til orde for at en økt og målrettet satsning på reiseliv kan gjøre denne næringen til en framtidig pilar for sysselsettingen.

"Stedsutviklingsprosjektet for Skei/Skeishavna" vil sammen med "Utvalgt kulturlandskap" bidra til å skape mer innhold i og en sterkere plattform for kommunens reiselivssatsning. Skeisnesset er et av de viktige besøksområdene for besøkende ved Lekas reiselivsbedrifter.

Det å være et "utstillingsvindu" i nasjonal sammenheng vil bidra sterkt til markedsføring av kommunen som reisemål, og gi positive ringvirkninger for reiselivsnæringen i hele kommunen. Det vil kunne bidra til å styrke eksisterende bedrifter og skape nye etableringer. I tillegg vil det kunne skape positiv identitet og økt bolyst i befolkningen.

Vertshuset Herlaug er en av flere næringssetninger på Skei med sterke koblinger til kulturarv. Statusen kan styrke næringsgrunnlaget både for Vertshuset og for andre etableringer (Leka hotell og camping, Leka Utleie, Nausthaugen hytter)

Pr i dag har kommunen i perioder på sommeren et underdekt behov for overnattingssteder. En status som utvalgt kulturlandskap kan og bør utløse større behov for overnattingstilbud og bidra til større aktivitet/ utbygging.

Statusen vil også kunne gi kapital til å gjennomføre tiltak og bidra til å etablere investeringsvilje både hos private aktører og hos det offentlige. Dette vil igjen gi større muligheter for å lykkes i gjennomføring av stedsutviklingsprosjektet for Skei/Skeishavna.

Leka bygdemuseum er en sentral aktør i kulturlandskapet på Skei. Leka bygdemuseum formidler kulturhistorien ved besøk på bygdemuseet. En status som utvalgt kulturlandskap vil kunne være en sterk bidragsyter til å løfte aktiviteten til museet, samt gi grunnlag til utvikling av verdifull kompetanse lokalt bl.a. i forhold til formidling, antikvarisk restaurering, m.m.

Leka Opplevelser BA driver natur- og kulturbasert guiding av grupper og enkeltpersoner på hele Leka, og har spesielle opplegg blant annet for Herlaugshaugen og Skeisnesset. En status som utvalgt kulturlandskap vil kunne bidra at Leka Opplevelser videreutvikler sitt konsept og utvider sin aktivitet. Leka har mange unike attraksjoner å tilby også utenfor Skei, som kan supplere den totale opplevelsen og høyne kvaliteten på Skei som ”utstillingsvindu”. Vi kan nevne Solsemhula, Ørnerovet og Lekamøya som de mest kjente kulturminner og attraksjoner i tillegg til geologien.

Utvikle vertskapsrollen.

Det er viktig at grunneierne i området trer fram og synes. De vil få en viktig vertskapsrolle. Vertskapsrollen bør utvikles i et fellesskap ut i fra felles identitet/ plattform. Dette kan anspore til kreativitet på flere områder innen reiseliv (bespising/ lokale mattradisjoner etc)

Utvikling i Skeishamna.

Skeishamna bør være innfallsporten der man formidler alle Lekas opplevelser og attraksjoner. Skeishamna har elementer av både gammelt og nytt. Dette er et område vi ønsker å utvikle som innfallsport både til Skei utvalgte kulturlandskap og til Leka rikholdige kulturlandskap med mange og unike attraksjoner.

Det bør etableres et informasjonssenter/ turistinformasjon i havna der man koordinerer behovet for informasjon/ presentasjon/ formidling av hele Leka (hva har Leka å tilby: natur/ kultur/, tilrettelagte opplevelser, andre servicetilbud m.m.) og av Skei som utvalgte kulturlandskap. Dette vil være en stor økonomisk/ ressursmessig utfordring, og det vil være et ønske at flere aktører og kilder kan bidra med en andel til etablering.

Utvikling i Skeishamna bør også inkludere :

- næringsutvikling (både eksisterende og ny næringsaktivitet innen reiseliv, service, sjøbaserte næringer),
- Forskjønnning av inngrep og innretninger i havneområdet/ tilrettelegging for opplevelse.Som innfallsport til et utvalgt kulturlandskap vil det være viktig å gjøre positive og estetiske grep i Skeishamna.
- Fokus på økt bolyst: båtplasser/nautsplass, hytte/rorbuer, utvidet tilgang på friluftsområder (bru over til Hammaholmen, Sti til Herlaugshaugen og Skeisnesset).
- videreutvikling av infrastruktur/kommunikasjon.

Kommunens aktivitet og bidrag i området

Leka kommune har store interesser i Skeishamna bl.a. som grunneier og medeier i Skeisenteret (utleiebygg/ venterom/servicerom), og som interessent i forhold til Skeishamna som offentlig trafikknutepunkt.

Leka kommune har interesse i å bidra til god infrastruktur for kommunens reiselivsbedrifter. Vegen til Våttvika (Skeisnesset) er etablert som kommunal veg og vedlikeholdes med bakgrunn i områdets rekreasjonsverdi for tilreisende og innbyggere. Leka kommune var en sentral deltaker i utviklingen og etableringen av Skeisnesset kultursti.

Leka kommune har interesser og forpliktelser i Skei-området både i forhold til skjøtsel (plenklipping, kantslått etc), infrastruktur, renovasjon samt tilrettelegging med bord/ benker.

Årlig kostnad er ikke beregnet, men *det er et mål for kommunen å gi området enda bedre oppfølging*. Dette vil komme som en naturlig følge både av Stedsutviklingsprosjektet og i arbeidet med Skei utvalgte kulturlandskap. (anslått årlig kostnad 100.000,-).

Stedsutvikling Skei/ Skeisneset

Leka kommune er inne i et treårig prosjekt der vi setter hovedfokus på næringsutvikling og bolyst. Et av tiltakene som Leka kommune arbeider med er et stedsutviklingsprosjekt knyttet til Skei/ Skei havneområde.

Leka kommunestyre har i sak 55/08 gitt tilslutning til at planleggingsfasen av stedsutviklingsprosjektet igangsettes: *"Det forutsettes at planleggingsfasen klargjør et oversiktlig og grundig beslutningsgrunnlag mhp senere behandling av gjennomføringsfasen i prosjektet. Kommunestyret forutsetter videre at dersom Skei får status som "utvalgt kulturlandskap" samordnes dette med stedsutvikling Skei/ Skei havneområde."*

Viktige målsetninger for stedsutviklingsprosjektet er bl.a:

- Utvikle stedets særegne ressurser, naturgitte fortrinn osv. for å skape opplevelse, næringsvirksomhet m.v. og i denne forbindelse søke å ta vare på, utnytte og videreutvikle vår egen kompetanse
- Legge grunnlag for at Skei skal framstå som en attraktiv innfallsport til Leka
- Knytte Skei havneområde bedre sammen med kulturområdene (Herlaugshaugen, Skeisneset)
- Se på mulighetene for å utnytte Herlaugshaugen og Skeisneset bedre i reiselivssammenheng

Leka kommune ønsker at Skei havneområde skal innlemmes i Skei utvalgte kulturlandskap og tildeles en sentral rolle mht formidling og næringsutvikling basert på kvalitetene. Utvalgte kulturlandskap vil gli rett inn i denne sammenheng med den måten man ønsker å profilere Leka på som et reiselivsmål der aktivt landbruk, kulturminner, kulturlandskap og biologisk mangfold er sentrale elementer.

Leka kommune ønsker å koble stedsutviklingsprosjektet til Utvalgte kulturlandskap for å oppnå en optimal bruk av kommunens ressurser samt de øvrige virkemidler som skal nyttes for å utvikle attraktivitet / næringsutvikling i dette området.

Kostnader og finansiering

Total kostnad er på 2.225.000,-. Det er planlagt kr 1.500.000 til fysisk tilrettelegging i området, 250.000 til innleid kompetanse (arkitekt m.m) og 150.000 til et eget planleggingsprosjekt for tilrettelegging av Herlaugshaugen.

Det er bevilget kr. 1.000.000 fra fylkeskommunen (RUP-milder og RDA-midler) til gjennomføring av Stedsutviklingsprosjektet. Leka kommune sin økonomiske forpliktelse er i følge finansieringsplan kr. 500.000 fra kommunale fond, samt 725.000 i egeninnsats, sponsor og andre virkemidler.

11 Organisering, tilskuddsordninger og kostnader

11.1 Organisering av arbeidet og gjennomføring av tiltak

En grunnleggende forutsetning for å sikre framtidig skjøtsel og vedlikehold av landskapet med tilhørende elementer, er at jord- og husdyrbruk opprettholdes, og at tradisjonelle driftmåter som har skapt verdiene videreføres. Det betyr at mange av oppgavene skal ivaretas av grunneiere og drivere av arealene. Det samme gjelder bygningsmessige tiltak der det forutsettes at den som eier eller disponerer bygningen står for vedlikeholdet. I slike tilfelle vil det være tale om å gi tilskudd for å sikre at tiltak blir gjennomført til samfunnets beste, samtidig som det må forutsettes at brukeren tar en andel av kostnadene ut fra egen nytte. Noen oppgaver som skal løses er ikke direkte knytta til enkelteiendommer eller brukere. I slike tilfelle vil det være aktuelt at enkelt personer, organisasjoner eller foretak gjennom et kontraktsmessig forhold tar på seg disse oppgavene mot betaling gjennom tilgjengelige offentlige midler. Som eksempel på oppgaver og tiltak som kan løses på denne måten kan vi nevne slått av vegkanter og restarealer, tilrettelegging for allmennheten, vedlikehold av turstier og informasjonsmateriell og skjøtsel av kulturminner. Slike tiltak har som formål å ta vare på fellesgoder og kostnadene bør kompenseres i sin helhet.

Fylkesmannen inngår avtaler med den som er ansvarlig for gjennomfører tiltaket. Det kan være kontrakter om årlig tilskudd for løpende skjøtsel eller vedlikehold som er beskrevet i avtalen eller tilskudd til gjennomføring av engangstiltak/investeringer i henhold til plan. Avtaler kan inngås med eiere eller brukere enkeltvis, eller med organisasjoner eller foretak som påtar seg forpliktelser.

For å sikre at tiltak kommer i gang til rett tid og at skjøtsel og vedlikehold blir gjennomført som forutsatt i avtaler, i alle fall i den innledende fasen til ting kommer i gjenge, er det nødvendig å sette av midler planlegging, tilrettelegging og organisering av arbeidet. Grunneiere og rettighetshavere på Skei og Skeisneset planlegger å stifte sitt eget foretak under navnet "Kulturlandskapslaget DA" som kan påta seg å organisere og gjennomføre oppgaver knytta til skjøtsel og vedlikehold i området.

11.2 Tilskuddsordninger og utmålingsregler

I tillegg til eksisterende finansieringskilder vil det bli bevilga særskilte tilskudd til tilskudd til skjøtsel av utvalgte kulturlandskap. Disse tilskuddsordningene må utformes slik at de gir den nødvendige stimulans til at nødvendige tiltak blir satt i verk og gjennomført i en 20årsperiode, slik forutsetningen er, og tilpasses det enkelte området. Det er viktig at ordningene kan kombineres og utnyttes på en fleksibel måte for å oppnå målet. Den nye tilskuddsordninga bør omfatte både tilskudd som supplerer eksisterende tilskuddsordninger, til for eksempel beite, og tilskudd til tiltak som i dag ikke stimuleres, for eksempel løpende vedlikehold av freda og verneverdige bygninger. Det er viktig å etablere tilskuddsordninger som er inkluderende slik at flest mulig inviteres til å delta, men samtidig bør det gjøres forpliktende ved at det stilles krav til generell orden på bruket og estetiske hensyn, for eksempel i samband med fargebruk og materialvalg på bygninger.

11.3 Kostnadsoverslag

Å beregne kostnadene knytta til framtidig skjøtsel og vedlikehold av et kulturlandskap med mange ulike verdier og enkeltelementer eksakt er umulig. Det omfatter både ekstra tilskudd for å sikre framtidig drift av jord- og beitearealer, ulike former for løpende skjøtsel og vedlikehold og en rekke engangstiltak eller investeringer knytta til bygninger, stier eller informasjonstiltak. Samtidig må det forutsettes at forholdet mellom disse områdene endres over tid slik at behovet for engangstiltak vil være størst til å begynne med, mens behovet for løpende vedlikehold vil øke etter hvert.

Finansiering av de totale kostnadene vil også bestå av ulike elementer. For tiltak som innebærer nytte eller fordeler for eier eller bruker er det rimelig at denne bærer en egenandel. Dette gjelder eksempelvis beiting og slått som inngår som en naturlig del av drifta på gården eller restaurering og vedlikehold av våningshus eller driftsbygninger som er i bruk. For tiltak som har miljøeffekt ut over vanlig jordbruksdrift kan en del av kostnadene igjennom miljøtilskudd under jordbruksavtalen. Leka kommune mottok i 2008 kr 450000 til SMIL-tiltak. Det forutsettes at en del av framtidige tildelinger kan brukes til gjennomføring av engangstiltak på Skei/Skeisnesset. Gjennom Regionalt miljøprogram for jordbruket gis det årlig tilskudd til miljøvennlig drift og skjøtsel av miljøverdier i kulturlandskapet. Slike tilskudd vil også komme utvalgte kulturlandskap til gode.

Kostnadsoverslaget nedenfor er satt opp i form av en tabell med utgangspunkt i skjøtelsesplanene for området slik de er beskrevet.

Element	Tiltak	Tidsrom	Antall	Investeringer	Årlige kostnader
Kystlynghei	Beiting	årlig	2500 da		65000
Kystlynghei	Brenning	årlig	100 da		15000
Kystlynghei	Slått	årlig	1 da		3000
Kystlynghei	Rydding	årlig	100da		70000
Utmark	Beiting, sau	årlig	200 stk		6000
Utmark	Beiting,storfe	årlig	70 stk		7000
Innmark, ugjødsla	Beiting	årlig	120 da		36000
Hagemark, hestebeite	Rydding	2009	40 da	20000	
Nye gjerder Samle- og sperregjerder	Oppsetting	2009-2012	2000m 1000m	180000	
Eksisterende utmarksgjerder	Vedlikehold	årlig	5200m		15000
Eng, biologisk mangf.	Slått	årlig	20 da		25000
Restarealer/kanter	Slått/rydding	årlig	30 da		30000
Oppsamling, rydding og bortkjøring av kvist mm	260 da snarest + 100 da årlig	2009-2012 +årlig		100000	40000
Generell opprydding		2009	Fast sum	20.000	
Kulturminner	Slått/rydding	årlig	10 daa		15000

Kulturminner	Istandsetting Herlaugshaugen	2009		50000	
Stein- og torvgarder	Istandsetting		1340m	130000	13000
Bygninger	Vedlikehold	årlig	115 hus		150000
Bygninger	Restaurering	2009- 12	12 hus	2100000	
Stier, eksisterende	Vedlikehold	årlig	3800m		30000
Tilrettelegging	Utvidelse stinett Gapahuk, toalett	2009- 2012		400000	
Igangsetting og organisering	Informasjon Planlegging og tilrettelegging	årlig	R S		40000
Sum				3000000	560000

Kostnadsberegningene er gjort ut fra SLFs sjekklister for kostnadsberegning av 17.10.08 og bygger dessuten på erfaringstall og tilgjengelige enhetspriser. Det er stor usikkerhet knyttet til kostnaden ved enkelte tiltak der det mangler slik informasjon, eksempelvis slått og brenning av lyng.

Kostnader knyttet til beiting representerer antatt nødvendig tilskuddsnivå ut over ordinært produksjonstilskudd for å sikre oppslutning og gjennomføring av nødvendig skjøtsel. Her vil SMIL og RMP inngå i finansiering sammen med ny tilskuddsordning.

Beregning av kostnader knyttet til restaurering og vedlikehold av bygninger er basert på tilstandsrapport som omfatter de aller fleste bygningene i området. Rapporten følger som vedlegg.

11.4 Finansiering

I kostnadsoverslaget er det forutsatt en investering på 3 millioner i området over en periode på 3 år. Dette betyr i gjennomsnitt en million kroner per år, men investeringene kan naturligvis spres over en lengre periode som vil gi lavere sum per år.

Årlige kostnader er i kostnadsoverslaget satt til kr 560000, men dette tallet vil trolig stige etter som investeringene avtar og vedlikeholdsbehovet øker. Dette kostnadsoverslaget gjelder derfor en innledende periode på tre til fem og må justeres avhengig av innsats, framdrift og rammer.

Tallene i kostnadsoverslaget angir totale kostnader og tenkes finansiert fra flere kilder. RMP fra landbruket vil gi et betydelig bidrag til de årlige kostnadene og SMIL vil bidra på investeringssida. Det forutsettes også at brukere og grunneiere bidrar med egenandeler der de har fordel av investeringene, eksempelvis når det gjelder restaurering og vedlikehold av bygninger og investering i beiter. Der tiltakene har overveiende betydning for samfunnet og allmennheten i form av fellesgoder bør det gis full kostnadsdekning.

Det forutsettes at kommunen vil bidra med renovasjon og skjøtsel og vedlikehold av havneområdet, parkeringsplasser og veger med tilhørende kantsoner og restarealer. Eksisterende ordninger fra RA til kulturminneformål og DN til biologiske verdier vil også kunne bidra.

Ved gjennomgang av de enkelte postene har vi kommet til at RMP vil kunne bidra med omring kr.100000 til dekning av årlige kostnader, brukerne med egenandeler på kr.75000 og kommunen med kr.25000, til sammen kr.200000. DN forventes å bidra med kr.10000 over eksisterende ordninger.

Av et årlig investeringsbehov på en million regner vi med at SMIL-ordninga vil kunne bidra med kr.300000, brukernes egenandeler vil utgjøre ca. kr.350000 som utgjør 50 % av tiltak på bygninger. Det forutsettes også at RA via fylkeskommunen bidrar med kr.50000 til investeringer knytta til kulturminner. Til sammen vil dette utgjøre kr.700000.

Investeringer, årlige	1000000	
Bidrag fra SMIL	-300000	
Egenandeler brukere	-350000	
RA/NTFK	<u>-50000</u>	
Rest investeringer per år		300000
Vedlikehold, årlig	560000	
Bidrag fra RMP	-100000	
DN miljømidler	-10000	
Egenandel brukere	-75000	
Leka kommune	<u>-25000</u>	
Rest vedlikehold per år		<u>350000</u>
Årlig finansieringsbehov over ny tilskuddsordning		650000

Stedsutviklingsprosjektet for Skei og Skeishamna som er beskrevet i kapittel 10 er ikke tatt inn i denne sammenhengen da det har egen finansiering.

Kilder

Her følger en opplisting av kilder som gir beskriver av kvaliteter i området Skei og Skeisneset.

Forskningrapporter

- Kristiansen, J.N: Økoforskrapport 1988:7A, Havstrand i Trøndelag, Flora, vegetasjon og verneverdier
- Fremstad, E. (red): Kystlynghei på Vestlandet og i Trøndelag. Naturtype og vegetasjon i fare. NINA Utredning 029: 1-172.
- Nilsen, Liv.S. 2000: Skjøtselsplan for Skeisneset.

Geologi:

- Bøe, P. Og Prestvik, T.: A serpentinite conglomerate on the island of Leka, Nord-Trøndelag. Norsk Geologisk Tidsskrift, Vol. 54, pp.117-121. Oslo 1974
- Prestvik, T. og B.A. Sturt: The Leka ophiolite and overlying sediments. Ekskusjonsrapport/opplegg m beskrivelser og forenklet kart over Lekas geologi
- Prestvik. T. 1978?: Lekas geologi, Geologisk institutt - NTH
- Prestvik?: Notis om de sedimentære bergartene på Leka , laget for studenter som deltar på feltkurs på Leka
- Sverre Ola Johnsen: Geologisk kart over Skeisneset.
- Brian A. Sturt & Donald M. Ramsay: NGU - BULL 426, 1994: Geologisk kart over Skei Gruppen: Stegafjellformasjjon, Havnaformasjjon m.m.
- Tore Prestvik og Sverre Ola Johnsen: Forslag til beskrivelse av geologiske poster på natursti i Våttvikområdet
- H. Furnes, R.B. Pedersen og C.J. Stillman 1988: The Leka ophiolite complex, sentral Norwegian Caledonides: field characteristics and geotectonic significance, Journal of Geological Society, London, Vol. 145, 1988, pp. 401-412.

Semesteroppgaver

- Holand, A, 1999: Kulturlandskapet på Leka, Semesteroppgave i Lokalhistorie ved NTNU.
- Holand, A. 1998: Kulturminnekartlegging, Semesteroppgave i Geografi ved HINT.

Verneplaner og andre publikasjoner:

- Nilsen, Liv.S. 1996: Registrering av utvalgte kulturlandskap i Nord-Trøndelag, Fylkesmannen i Nord-Trøndelag, miljøvern avdelingen rapport nr. 3/96.
- Fylkesmannen i Nord-Trøndelag/ Nord-Trøndelag Fylkeskommune 1995: Verneplan for kulturmiljø.

- Fylkesmannen i Nord-Trøndelag, 1984: Verneplan for våtmarksområder.
- Moen, Asbjørn, 198?: Registrering av myr (?), rapport ??, NTNU, vitenskapsmuseet? Side 51
- Moen, A. 1998. Nasjonalatlas for Norge: Vegetasjon. Statens kartverk, Hønefoss.
- Skoglund, Lotte 2003: Forvaltning av kulturbetingete engtyper i Skeisnesset., hovedfagsoppgave NTNU

Arkeologi/ historie

- Universitetet i Trondheim, Vitenskapsmuseet, Trondheim 1988: Funn og fornminner i Nord-Trøndelag 14: Leka kommune, topografisk-arkeologisk registrering 1984.
- Alsaker, S.: Herlaughaugen «...En kongegrav i det nordenfjeldske Norge...», Fotefar mot Nord, Leka-Skei.
- Petersen, Th. 1917; En kongegrav i det nordenfjeldske Norge. Festskrift til Haakon Shetelig på 40-årsdagen.
- Pettersen, Kristian 1993; Herlaughaugen på Leka, Spor nr.1
- Sandnes, Jørn 1965: Namdalens Historie til år 1600.
- Christiansen, Per, 1999: Namdalens Historie, bind 2.
- Snorre Sturlason: Norges kongesagaer. Harald Hårfagres saga
- Johs. Furre, 197?: Gjennom brått og brann. Skipsforlis ved Leka 1701-1944. Espå 1992.
- Stangeland, G., 1998: Det Norske Øyrike Kysten Rundt.
- Alsaker, S. og Herje, T., 1999: Kysten vår, Namdalskysten gjennom 10 000 år.

Vedlegg

Tilstandsrapport for bygninger i området Skei og Skeisnesset.