



Fylkesmannen i  
NORDLAND

# Revisjon av forvaltningsplan for rovvilt i Nordland

Fylkesmannens anbefaling til  
høringsforslag, oktober 2016

*- vinner til Nordlands beste*

# Forrige nemnds bestilling

*Ber sekretariatet om å utarbeide forslag til ny sonering mellom beitedyr og rovdyr i Nordland.*

*Følgende kriterier skal legges til grunn:*

- *Bestandsmål for de ulike artene i Nordland.*
- *Kunnskap om rovdyrenes biologi og arealbruk:*
  - *forekomst og utbredelse av de ulike rovviltartene i regionen de siste årene (primært bruk av data fra perioden 2009-2015),*
  - *utbredelse av rovviltbestandene i naboregioner og Sverige.*
- *Tetthet og omfang av sau og tamrein på utmarksbeite, og kvalitet på beiteområdene.*
- *Bestandsmål og arealdifferensiering i naboregioner.*
- *Hvilke tiltak som er realistiske å gjennomføre i ulike områder ut fra økonomiske og juridiske virkemidler, og naturgitte forhold.*

*Ber om at det gjøres vurderinger om konsekvenser for utmarksbeite dersom beiteområder defineres som prioritert område for rovdyr.*

## Dokumenter i saken

- Fylkesmannens saksframlegg
- Fylkesmannens planforslag med tilhørende vedlegg
  - A. Nasjonal politikk og rammevilkår
  - B. Vurdering av konsekvenser av ny forvaltningsplan
  - C. Statusbeskrivelse og utviklingstrekk – rovvilt i Nordland
  - D. Statusbeskrivelse og utviklingstrekk – tamrein i Nordland
  - E. Statusbeskrivelse og utviklingstrekk – sau i Nordland
  - F. Kart over prioriterte rovviltsoner for hhv. jerv, gaupe og bjørn i Nordland

Relevante dokumenter samlet på ei [nettside](#).

# Framdriftsplan

1. *Vår/sommer 2016: Dialogmøter med faglag/organisasjoner.*
2. *Sommer/høst 2016: Fylkesmannen arbeider med mulig sonering og forvaltningsprinsipper.*
3. *26. sept. 2016: Fagseminar for å gi bedre beslutningsgrunnlag i arbeidet med revisjon av forvaltningsplanen.*
4. *19. oktober 2016: Møte i Rovviltnemnda. Sekretariatet presenterer sin tilrådning. Arbeidsgruppa presenterer sin tilrådning. Nemnda vedtar å sende planforslag på høring.*
5. *November 2016: Høringsperiode.*
6. *Før jul 2016: Nemnda behandler mottatte høringsinnspill. Nemndas planforslag sendes til faglig uttalelse hos Miljødirektoratet.*
7. *Nyttår 2017: Nemnda behandler direktoratets uttalelse og sluttbehandler planen.*

# Rovviltforskrifta om forvaltningsplaner

- Rovviltnemndas oppgave å lage plan.
- Skal bygge på nasjonale bestandsmål for de enkelte rovviltartene i regionen.
- Langsiktig geografisk differensiering som innebærer et best mulig skille mellom beitedyr og faste forekomster av rovvilt basert på en avveining av de kryssende hensyn som skal ivaretas.
- Prioritering av FKT-midler.
- Anbefalinger om bruken av landbrukspolitiske og reindriftspolitiske virkemidler, bidra til samordnet virkemiddelbruk.
- Medvirkning i planprosessen.

## Viktige presiseringer fra overordna myndighet

### **Flere brev og uttalelser fra både klima- og miljøministeren og landbruks- og matministeren de siste par årene**

«I enkelte forvaltningsplaner er [det] gjort en prioritering av områder som over tid kan øke konfliktnivået og skape store utfordringer i en praktisk oppfølging av forvaltningen.»

«Hensyn til rovdyrenes biologi, utbredelsesområde og hvor det finnes gode leveområder for de ulike artene, må vektlegges ved prioritering av yngleområder. En arealdifferensiering som i for liten grad ivaretar disse hensyn skaper liten forutsigbarhet for både beitenæring og oppnåelse av bestandsmålene for store rovdyr.»

## *Svar på spørsmål i Stortinget 2. mai 2016:*

*«Forvaltningsplanen for rovvilt i region 7 – Nordland (...) er blant de planene jeg mener det er størst behov for å endre. Dette for å skape en større forutsigbarhet for beitenæring og for oppnåelse av rovdyrenes bestandsmål. Her er prioriterte beite- og rovdyrområder sterkt fragmenterte, og kunnskap om rovdyrenes biologi og områdebruk er i liten grad tatt hensyn til ved fastsettelsen av forvaltningsplanen.*

*Jeg forventer nå at den nye rovviltnemnda i region 7 følger opp oppfordringen om en tydeligere soneforvaltning, slik at tapene av beitedyr og konfliktnivået i regionen kan reduseres.»*

## **Brev av 20.07.2016 fra Klima- og miljøministeren og landbruks- og matministeren**

*(...) « Vi er av den oppfatning at det i forvaltningsplanen for rovdyr i Nordland er gjort en prioritering av områder som over tid snarere vil øke enn dempe konfliktnivået, samtidig som det skaper store utfordringer i en praktisk oppfølging av forvaltningen. En viktig årsak til dette er at det er gjort en svært fragmentarisk utvelgelse av prioriterte yngleområder for store rovdyr og prioriterte beiteområder.*

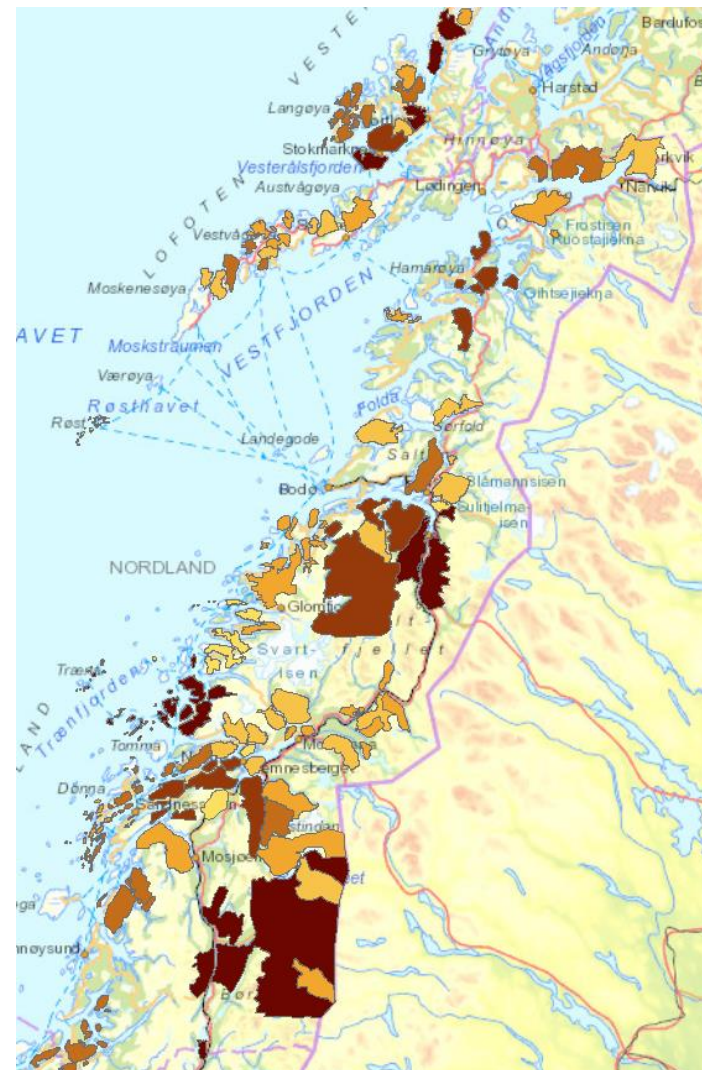
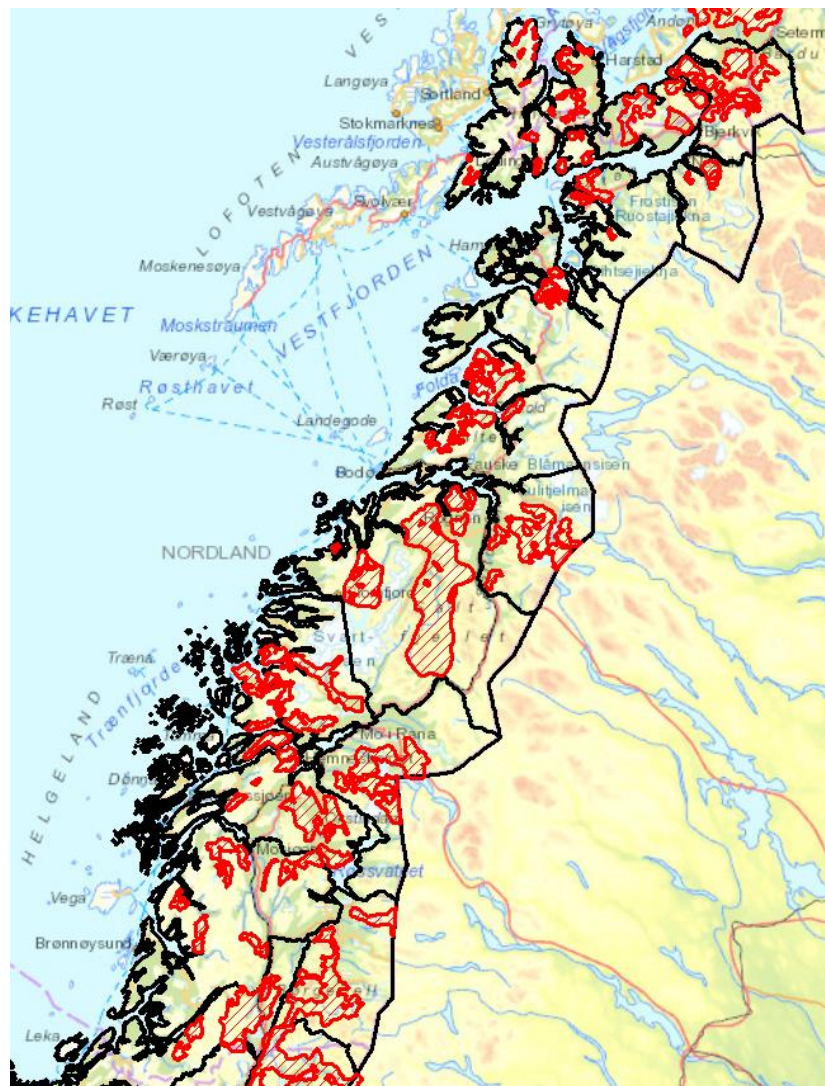
*Vi mener situasjonen i Nordland er svært utfordrende, noe som også understrekes i tilbakemeldinger vi har fått fra Mattilsynet. Det haster nå med å fastsette nye områder som på en langt bedre måte enn i dag ivaretar hensynet til beitedyr og rovdyr i Nordland. Vi ber derfor rovviltnemnden i region 7 om å ferdigstille arbeidet med en ny forvaltningsplan innen 1. januar 2017.»*



# Hva har vi lagt vekt på?

- *Sannsynlighet for å kunne oppnå bestandsmålene innenfor sonen (kunnskap om rovdyrenes biologi og arealbruk, forekomst og utbredelse).*
- *Så langt som mulig, forsøke å skjerme viktige beiteområder for sau.*
- *Så langt som mulig, forsøke å skjerme viktige senvinterland og kalvingsland for reindriften.*
- *Så langt som mulig, forsøke å begrense randsoneproblematikk.*
- *Byrdefordeling, særlig for reindriften.*
- *Hvilke tiltak som er realistiske å gjennomføre i ulike områder i forhold til økonomiske og juridiske virkemidler og naturgitte forhold.*
- *Mulig samlet skadereduksjon ved å ha jerv og gaupe i de samme områdene veid opp mot samlet belastning av flere rovviltarter i samme område.*

## Kalvingsland i reindriften (venstre) og beitelag for sau (høyre)



# Forvaltningsprinsipper som tydeliggjør ulike praksis innenfor og utenfor rovviltsonene

## Hovedinnhold i forvaltningsprinsipper innenfor rovviltsonene (tilpasses til hver enkelt art)

1. Bestandsmål skal oppnås innenfor respektive sone.
2. Beitenæringene må forholde seg til at de driver næring i et område prioritert til aktuell rovdyrart.
3. FKT-midler skal prioriteres hovedsakelig til søkere i rovdyrsoner.
4. Byrdefordeling: Det er et mål at ynglinger skal fordeles/spres.
5. Det kan åpnes for lisensfelling og kvotejakt i rovdyrsonene for å bidra til byrdefording for saue- og reindriftsnæring.
6. Høyere terskel for skadefelling innenfor enn utenfor rovviltsonene.  
Egne prinsipper for uttak av jerv i kalvingsland under kalvinga.

# Forvaltningsprinsipper som tydeliggjør ulik praksis innenfor og utenfor rovviltsonene

## Prinsipper utenfor rovviltsonene (tilpasses til hver enkelt art)

1. FKT-midler prioriteres i mindre grad til tiltak utenfor rovdyrsonene.
2. Utenfor rovviltsonene skal det som hovedregel gis tillatelse til uttak av rovdyr som forventes å gjøre skade.
3. Utenfor rovdyrsonene skal kvoten for kvotejakt/lisensfelling settes så høyt at den ikke begrenser uttaket.

# Jerv

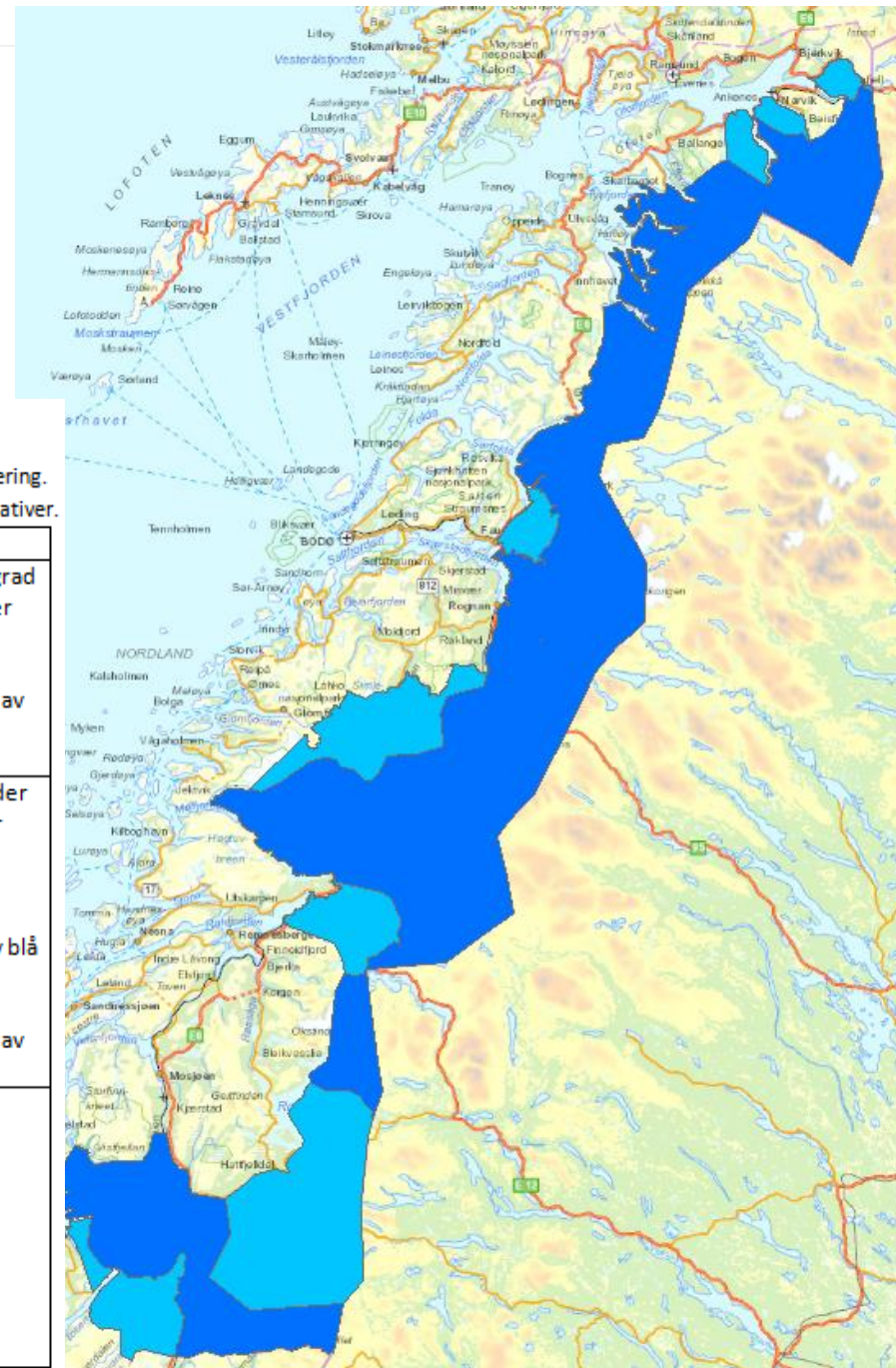


# To mulige alternativer for arealsonering for jerv i Nordland

Det største alternativet: Både lys og mørk blåfarge.

## 2.1 Alternativ 1 – større forvaltningszone for rovvilt

Tabell 2.2.1. Oppsummering av konsekvenser for beitenæringer og rovvilt ved alternativ 1 for arealsonering. Dette alternativet gir det største arealet for blå sone. Arealet for gul og svart sone er likt for begge alternativene.



	<i>Positive konsekvenser</i>	<i>Negative konsekvenser</i>
<b>Sauedrift</b>	<ul style="list-style-type: none"> <li>- Bedre byrdefordeling mellom sauebrukere, dvs. færre ynglinger per bruker og per sau i blå sone</li> </ul>	<ul style="list-style-type: none"> <li>- Større område der man i mindre grad kan felle rovvilt, kan gi fare for mer tap og økte konflikter</li> <li>- Flere/større beiteareal blir berørt av to/tre rovviltsoner</li> </ul>
<b>Reindrift</b>	<ul style="list-style-type: none"> <li>- Bedre byrdefordeling av rovviltbelastning mellom ulike reinbeitedistrikt</li> <li>- Større sannsynlighet for uttak av jerveynglinger som ligger uheldig mot kalvingsland innenfor blå sone</li> </ul>	<ul style="list-style-type: none"> <li>- Flere kalvingsland og andre områder med stor verdi for reindrifta ligger innenfor blå sone</li> <li>- Flere/større deler av reinbeitedistrikt(ene) blir berørt av blå sone</li> <li>- Flere/større beiteareal blir berørt av to/tre rovviltsoner</li> </ul>
<b>Rovvilt</b>	<ul style="list-style-type: none"> <li>- Større sannsynlighet for å oppnå bestandsmålet innenfor jervesonen.</li> <li>- Større sannsynlighet for at jerveverir i sin helhet ligger i jervesonen, og ikke delvis utenfor jervesonen.</li> </ul>	

# To mulige alternativer for arealsonering for jerv i Nordland

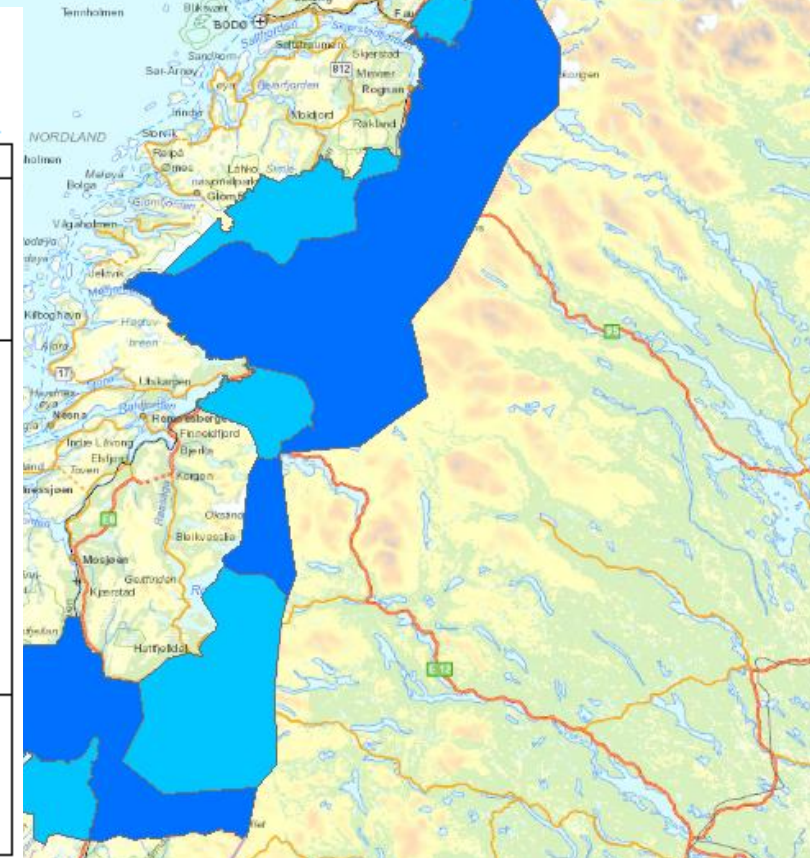
Det minste alternativet: Kun mørk blåfarge.



## 2.2 Alternativ 2 – mindre forvaltningszone for rovvilt

Tabell 2.2.2 Oppsummering av konsekvenser for beitenæringer og rovvilt ved alternativ 2 for arealsonering. Dette alternativet gir det minste arealet for blå sone. Arealet for gul og svart sone er likt for begge alternativer.

	<i>Positive konsekvenser</i>	<i>Negative konsekvenser</i>
<b>Sauedrift</b>	<ul style="list-style-type: none"> <li>Færre sauebruk får belastning med rovvilt hvis en klarer å gjennomføre <u>soneringa</u>.</li> </ul>	<ul style="list-style-type: none"> <li>Tyngre belastning for de sauebruk som beiter i små soner for at målet om antall rovvilt skal bli oppfylt der</li> </ul>
<b>Reindrift</b>	<ul style="list-style-type: none"> <li>Færre kalvingsland og andre områder med stor verdi for reindriften ligger innenfor blå sone</li> <li>Færre/mindre deler av reinbeitedistrikt(ene) blir berørt av blå sone</li> <li>Færre/mindre beiteareal blir berørt av to/tre rovviltsoner</li> </ul>	<ul style="list-style-type: none"> <li>Tyngre belastning for de reinbeitedistriktene som har beiteområder innenfor blå sone</li> <li>Mindre sannsynlighet for uttak av jervevnglinger som ligger uheldig mot kalvingsland innenfor blå sone</li> </ul>
<b>Rovvilt</b>		<ul style="list-style-type: none"> <li>Mindre sannsynlighet for å oppnå bestandsmålet innenfor jervesonen.</li> <li>Større fare for at jerverevir delvis omfatter areal utenfor jervesonen.</li> </ul>



## Er jervesonen stor nok?

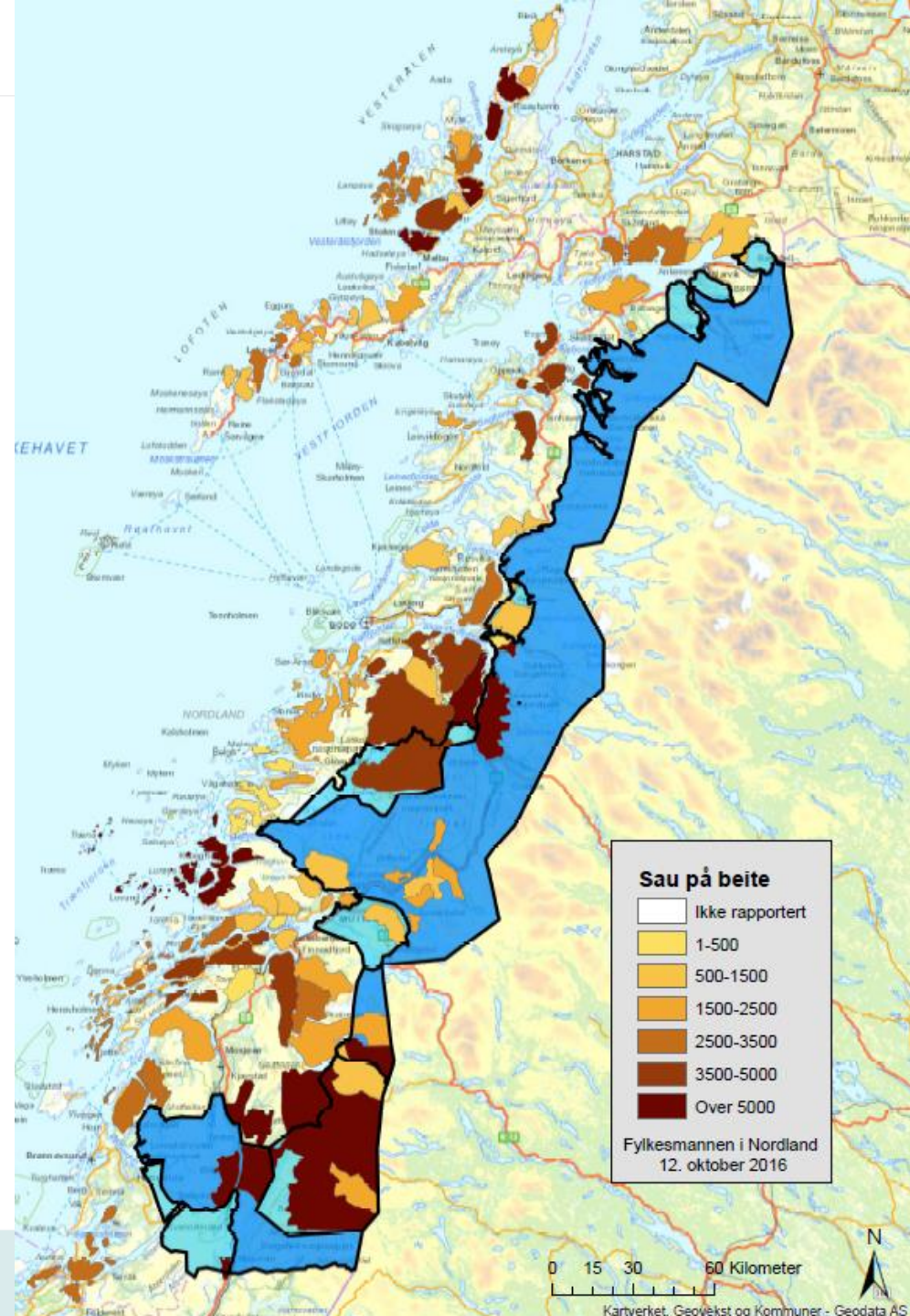
- Ut fra erfaringstall mener vi det er mulig å oppnå bestandsmålet på 10 årlige ynglinger innenfor både den store og den lille sonen.
- Men data over jervebestanden de siste 10 år viser at sonene ikke er større enn hva de må være for å oppnå bestandsmålet, og særlig det minste alternativet har lite handlingsrom for uttak innenfor sonen.





## Beitedyr i jervesonen

- Hhv. 5 og 13 % av sauen i fylket innenfor foreslått jervesone.
- Alle distrikt utenom Røssåga/Toven er i større eller mindre grad berørt av prioritert område for jerv (blå sone).
- To distrikt (Balvatn og Byrkije) ligger i sin helhet innenfor alternativ 1 til blå sone.
- Kalvingsland i resten av distriktene blir i ulik grad berørt.
- I alternativ 2 innskrenkes arealet for blå sone, særlig for Byrkije, Ildgruben, Saltfjellet og Voengelh-Njaarke, slik at mindre deler av kalvingslandet i disse distriktene ligger innenfor blå sone.



# Gaupe

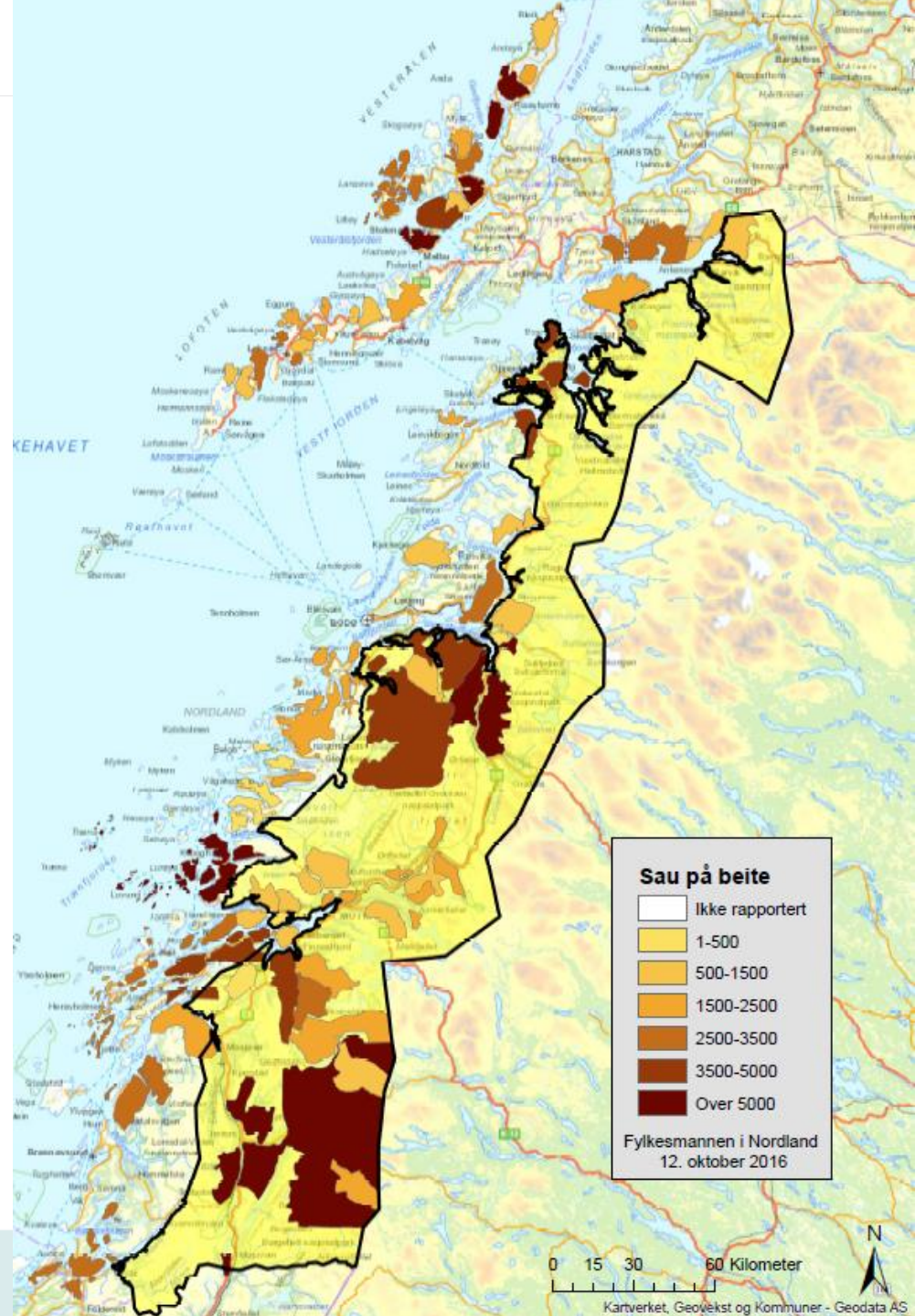


## Ett mulig forslag til gaupesone

- Byrdefordelingsprinsipp
- Tydelige prinsipper – økt forutsigbarhet på kysten
- Størrelse på leveområdene er utfordrende mtp. randsoneproblematikk.

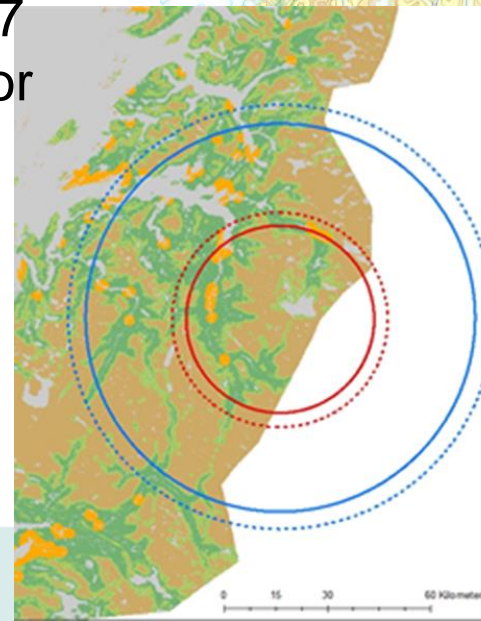
## Beitedyr i gaupesonen

- 31 % av sauen i fylket innenfor foreslått gaupesone.
- Gul sone omfatter store deler av Nordland beiteområde, og alle distrikt blir i stor grad berørt.



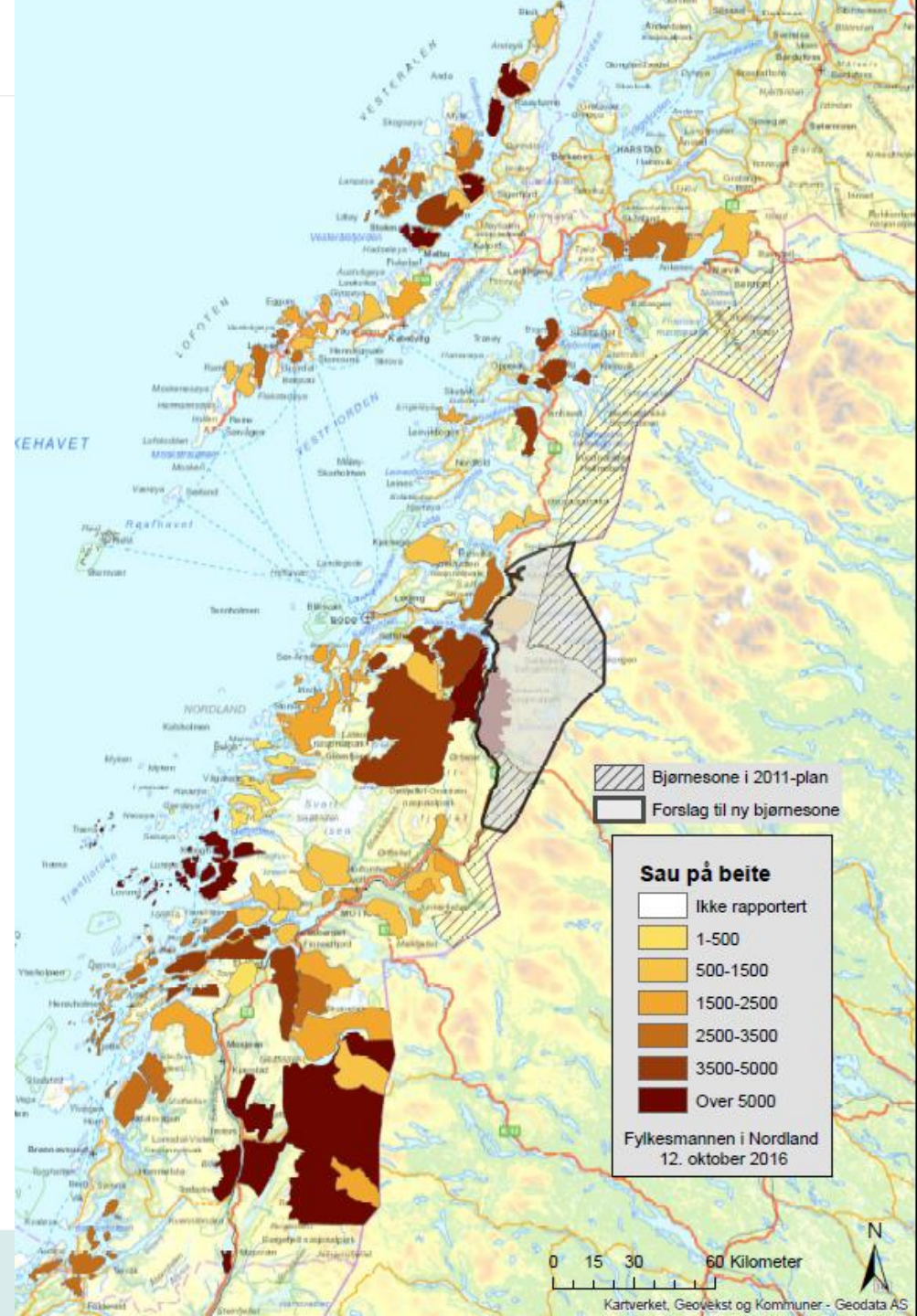
## Bjørn

- Fylkesmannens vurdering for bjørn er basert på arbeid som Det skandinaviske bjørneprosjektet har gjort i forbindelse med revisjon av forvaltningsplanen.
- Fylkesmannen vurderer at den foreslåtte bjørnesonen har tilstrekkelig med egnet habitat for 7 binner, men det er i minste laget for 7 hannbjørner.



## Beitedyr i bjørnesonen

- 1,2 % av sauen i fylket innenfor foreslått bjørnesone.
- Forslag til prioritert område for bjørn (svart sone) berører hele Balvatn og hovedsakelig vinterbeiter i deler av Duokta og Saltfjellet reinbeitedistrikt.



## **FKT-midler**

Tilskuddsforvaltning som en del av en tydelig soneforvaltning

- FKT-forskrifta
- Overordna prinsipper i forvaltningsplanen
- Årlig behandle rammevilkår, føringer og satser