

Møte i kriseberedskapsutvalgene 26.01.22

Tilstede:



Statsforvalteren i Trøndelag

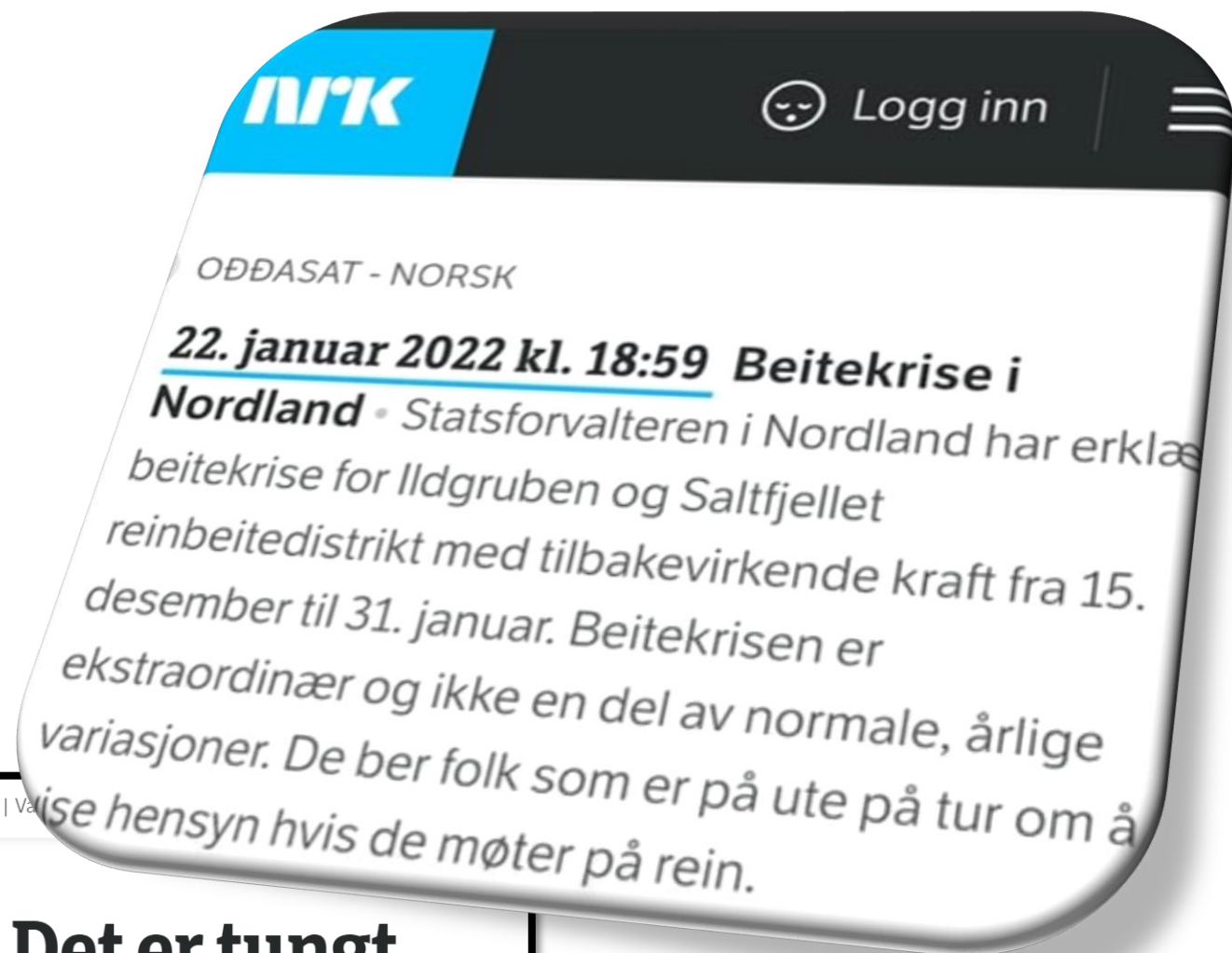
Trööndelagen Staatehaaltoje



Mandat til
kriseberedskapsutvalg

Status for beitesesongen
21/22

Andre momenter



NRK Sápmi [Ođđasat](#) [Våre artikler](#) [Hør NRK Sámi Ráđio](#) [Sør-, lule- og nordsamisk](#) [Ta kontakt med oss](#) | [Vær](#)

Ny beitekrise i reindriften: – Det er tungt

30.000 reinsdyr på vidda kan ha problemer med å finne mat på grunn av frosset snø og is. Reineier syns det er utfordrende.



Mandat og informasjon om beredskapsarbeidet

[Forskrift](#) om tilskudd til reinbeitedistrikter og reinlag

- Kap 2 om bruk av kriseberedskapsfondet
- [Ekstraordinært tilskudd](#) til kriseberedskap i reindriften

[Mandatet](#) til kriseberedskapsutvalget

[Informasjon](#) på landbruksdirektoratet – hjemmeside

Og Mattilsynets [veileder](#) for hold av rein

Vedlegg 2. Mandat for reindriftens beredskapsutvalg

1 Formål

Det skal være et beredskapsutvalg i hvert reinbeiteområde. Beredskapsutvalget skal være en faglig ressurs, som skal bidra til å forebygge og håndtere beitekriser i reindriften.

Som grunnlag for utvalgets arbeid legges følgende definisjon av beitekrise til grunn:

En beitekrise i reindriften er en hendelse som avviker fra det normale og skiller seg markant fra den normale driftsvariasjonen som er mellom år. En beitekrise kan oppstå raskt, eller utvikles over tid, og er avgrenset både i geografi og antall reineiere som blir berørt. Ved en krise er en vesentlig andel av siidaens beiteareal utilgjengelig eller påvirket av andre klimatiske forhold som truer reinens velferd, og det foreligger en betydelig risiko for tap av rein og store økonomiske tap. En krise kan true videre drift hos de reineierne som blir berørt.

2 Sammensetning

Beredskapsutvalget skal være sammensatt av representanter fra statsforvalteren, Mattilsynet og representanter fra reinbeiteområdet.

Statsforvalterens representant leder utvalget. Norske reindrifsamers landsforbund (NRL) oppnevner representanter fra reinbeiteområdet.

3 Oppgaver

Beredskapsutvalget skal kunne gi faglige råd og være i stand til å vurdere hva som er en krise, samt gi veiledning om hvilke tiltak som bør igangsettes i ulike situasjoner. Det vil være sentralt å avdekke hvilke tiltak som kan forebygges, avverges eller redusere omfanget av krisen.

Status pr 25.01.22

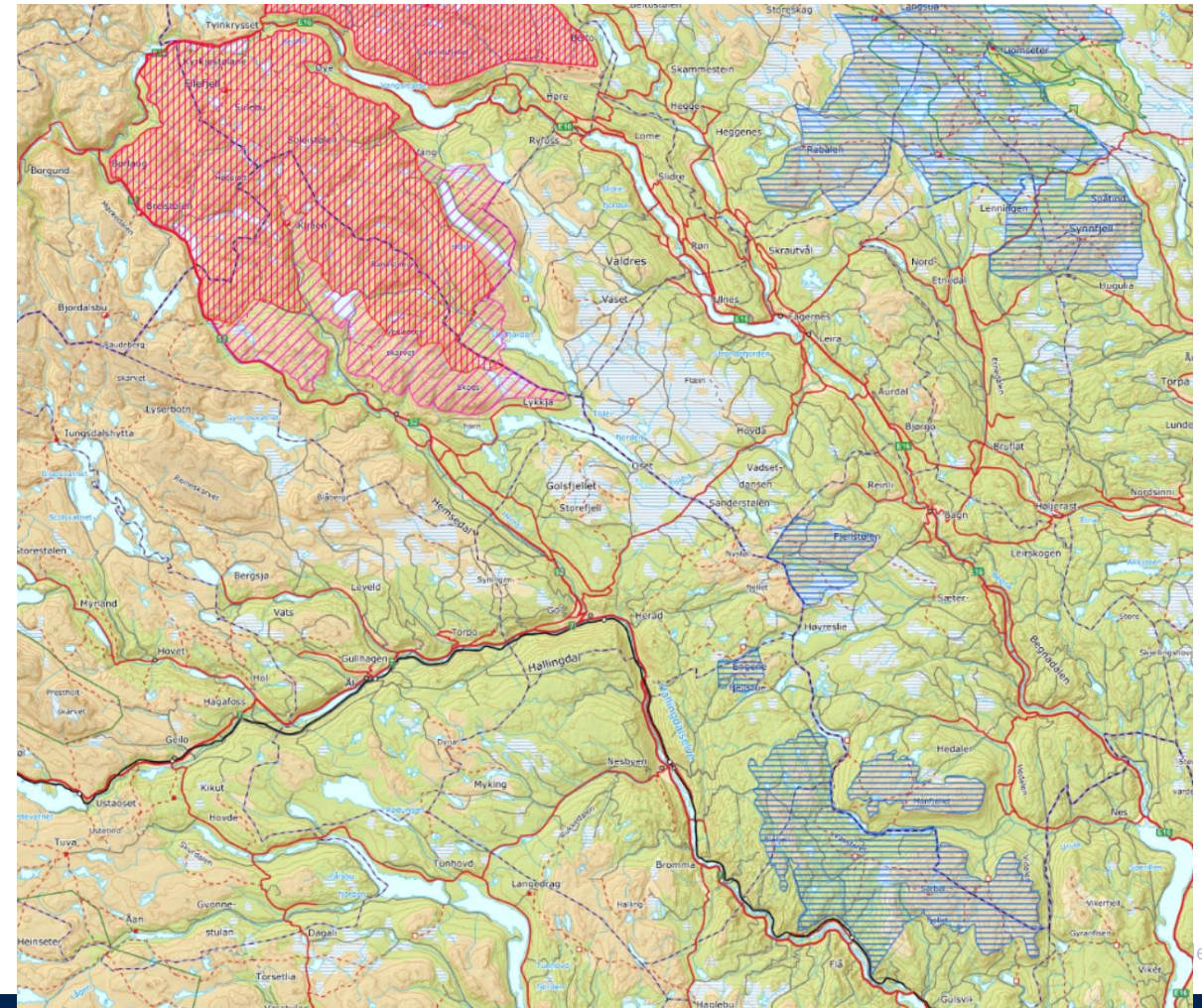
Distrikt	05.01.2022	25.01.2022
Svahken		Relativt god
Fæmund	Gode beiter	Gode beiter
Gåebrien	Gode beiter	
Saanti	Gode beiter	Relativt god
Gasken laante		
Skæhkere	Til dels utfordrende	
Låarte	Relativt god	
Tjåehkere	Relativt god	
Åarjel - Njaarke	Relativt god	Gode beiter
Fovsen	Relativt god	Gode beiter (inngrep)
Trollheimen	Gode beiter	
Rendalen renselskap		Gode beiter
Lom		
Vågå		Relativt god – lite snø
Fram		
Filefjell		Gode beiter – lite snø





Situasjonen i Filefjell

- Svært gode vinterbeiter.
- Mye mildt vestavær og sterk vind gjør at reinen trekker tilbake mot sommerbeitene – Hvor det er mye is og dårlig beite.
- Har store utgifter til helikopter for å holde reinen på riktig område





Definisjon på beitekrise

Med beitekrise menes en hendelse som avviker fra det normale og skiller seg markant fra den normale driftsvariasjonen som er mellom år. En beitekrise kan oppstå raskt, eller utvikles over tid, og er avgrenset både i geografi og antall reineiere som blir berørt. Ved en krise er en vesentlig andel av siidaens beiteareal utilgjengelig eller påvirket av andre klimatiske forhold som truer reinens velferd, og det foreligger en betydelig risiko for tap av rein og store økonomiske tap. En krise kan true videre drift hos de reineierne som blir berørt

Tiltak – videre vei?

- Er det grunnlag for tiltak hos oss nå?
- Utvalgene innkalles ved behov
 - alle har ansvar for å orientere om endringer
- Statsforvalteren orienterer i nyhetsbrevet for januar 2022
- Annet?



NYHETS BREV – FRA REINDRIFTS AVDELINGA

Nytt fra forskningsverden

NIBIOs kartlegging av forskning på reindriftsområdet som var et oppdrag gitt i fjorårets reindriftsavtale foreligger her: [Rapporten](#)

Informasjon om reindrift som Statsforvalteren har lagt ut på sin hjemmeside siste måneden:

[Derfor teller vi rein](#)

[Alle reineiere må ha eget reinmerke](#)

[Rein har behov for variert beite](#)

Tilskudd

Vi forbereder nå rutiner for behandling av melding om reindrift og søknad om tilskudd til siidaandeler og reinlag. Gjennomgang vil bli gitt i et digitalt møte og muligheter for digital veiledning eller avtale fysiske møter på Doros og Snåsa. Info kommer ☺

hva som finnes av ordninger, blir tema. Mer info på [Landbruksdirektoratets side](#). Det er viktig at Statsforvalteren blir kjapt orientert om det oppstår kriser av ulik art slik at vi kan forsøke å begrense skadene.

Rovviltstatning

Trøndelag og Hedmark hadde omtrent 27 500 tamrein 1. april 2020, og det er oppgitt at i overkant av 20 000 reinkalv ble født. Det totale antall tapte rein i Trøndelag og Hedmark i reindriftsåret 2020/2021 var 9889. Av disse oppgis 8919 som tapt til fredet rovvilt (tall hentet fra erstatningssøknadene i [rovbase](#)). Dette er en økning i meldt tap fra forrige år og viser økte rovviltutfordringer. Totalt ble det utbetalt ca. 19 millioner kroner i erstatning for 4077 rein tapt til fredet rovvilt i 2021 fra SFTL og SFIN. Reinlagene er ikke inkludert i disse tallene, da ikke alle søknader er ferdig behandlet ennå.

Nettseminar om riktig prising av Ut på Vidda-tjenester

Riktig prising av tjenester kan være en utfordring for tilbydere av Ut på Vidda. Statsforvalteren i Trøndelag, Nordland og Troms- og Finnmark inviterer derfor til nettseminar 18. februar. Her får utøverne nyttige verktøy og metoder for å sette riktig pris på tjenestene de tilbyr. Påmelding innen 16.02.22. Lenke til mer informasjon og påmelding finner du [her](#)

Trollheimen-rapport

Ved nyttårsskiftet kom rapporten [Felles kunnskapsgrunnlag for beitebruken i Trollheimen](#). Rapporten ble bestilt av 5 kommuner i Trollheimen-området som ønsket en oppdatert status på inngressituasjonen i Trollheimen-området, spesielt vurdert opp mot beitenæringene, herunder Trollheimen sijte. Rapporten blir et kunnskapsgrunnlag for kommunene i arealforvaltningen og blir også nyttig i det videre arbeidet med å få på plass langsiktige og bærekraftige ordninger for Trollheimen sijtes beiteområder.