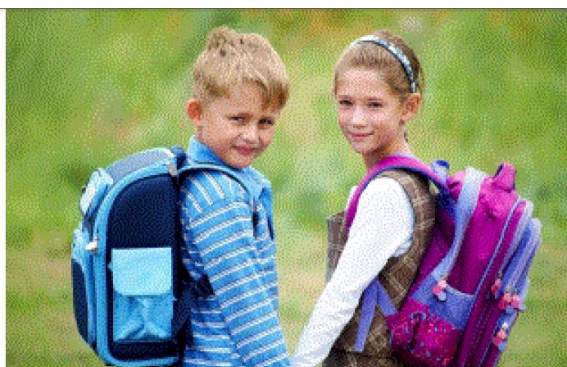




FYLKESMANNEN I
MØRE OG ROMSDAL

Prosjektplan

Kommunereforma i Møre og Romsdal 2014 - 2016



Molde, 08.12.2014

INNHALD

1. INNLEIING	3
2. MÅL OG RAMMER	3
2.1 Oppdrag.....	3
2.2 Overordna mål.....	3
2.3 Mål i Møre og Romsdal	3
2.4 Overordna rammer.....	4
3. OMFANG OG AVGRENSING	4
4. ORGANISERING OG ROLLER	5
5. INFORMASJON OG KOMMUNIKASJON	6
5.1 Mål.....	6
5.2 Omfang	6
5.3 Ekstern kommunikasjon	6
5.4 Intern kommunikasjon	7
5.5 Utfordringar.....	7
5.6 Informasjonskanalar.....	7
6. MILEPÆLAR	7
6.1 Nasjonal framdriftsplan med milepælar	7
6.2 Lokal framdriftsplan med milepælar	8
7. VERKTY OG RAPPORTAR	9
8. ØKONOMI OG RESSURSAR	9
9. RISIKOANALYSE	9
10. VEDLEGG	9

1. INNLEIING

Eit fleirtall på Stortinget slutta seg 18. juni 2014 til Regjeringa sitt forslag om gjennomføring av ein kommunereform i perioden 2014-2017. Fylkesmannen har fått i oppdrag å legge til rette og vere koordinator for prosessane, og KS er gitt ei viktig rolle i gjennomføringa av reforma. For meir informasjon om kommunereforma viser vi til Kommunal- og moderniseringsdepartementet sine heimesider:

<http://www.regjeringen.no/nb/dep/kmd/kampanjer/kommunereform.html?id=751048>

Denne prosjektplanen viser kva for rammer reforma i Møre og Romsdal skal følgje. Det er kommunane som har ansvaret for lokale prosessar, men det skal takast eit felles grep i fylket for å oppnå ein regional heilskap og ei hensiktsmessig samordning på tvers av kommunane.

2. MÅL OG RAMMER

2.1 Oppdrag

Regjeringa sitt oppdragsbrev vart sendt til Fylkesmennene 24.6.14. **Vedlegg 1**
Brev til landets ordførarar vart sendt frå statsråd Jan Tore Sanner 08.08.14.
Vedlegg 2

2.2 Overordna mål

Reforma skal legge til rette for at fleire kommunar slår seg saman til større og meir robuste kommunar. Følgjande overordna mål er fastsett for reforma:

- **Gode og likeverdige tenester til innbyggjarane.**
- **Heilskapleg og samordna samfunnsutvikling.**
- **Berekraftige og økonomisk robuste kommunar.**
- **Styrka lokaldemokrati.**

2.3 Mål i Møre og Romsdal

I Møre og Romsdal skal alle fristar overhaldast i samsvar med dei nasjonale og lokale framdriftsplanane. Fylkesmannen skal medverke i prosessen saman med kommunane, og sjå til at alle kommunar er i gang i 2014 og avsluttar innan sommaren 2016.

2.4 Overordna rammer

Sett frå eit nasjonalt perspektiv omfattar kommunereforma fire ulike delreformer:

- a) Oppgåvereform: Ein skal sjå på moglegheita for desentralisering av oppgåver frå fylkeskommunane, regional statsforvaltning og interkommunale oppgåver.
- b) Strukturreform: Både kommune- og fylkesinndelinga er til diskusjon, og også inndelinga av statsforvaltninga.
- c) Styringsreform:
 - modellar/regelverk for intern organisering/styring av kommunar
 - lovregulering av oppgåver
 - prinsippa for statleg styring av kommunane
 - rammer for styring av kommunal forvaltning (kommunelov, særlover)
- d) Finansieringsreform: Det blir sett på finansiering av kommunane, inntektssystemet blir gått gjennom i 2017, og det er lagt inn fleire verkemiddel for omstilling/kompensasjon i sjølve reformgjennomføringa.

Andre viktige prinsipp som ligg til grunn for kommunereforma:

- Vidareutvikling av eit generalistkommunesystem med like grunnoppgåver til alle kommunar.
- Det er ønskeleg med sterkare kvardagsregioner slik at det er samsvar mellom arbeids-, bustads- og serviceregioner.
- Lange avstandar og ønske om nærleik kan sikrast gjennom lokalstyre, kommunedelsorganisering, lokale servicekontor og andre interne organisasjonsløysningar.
- For å finne gode løysningar må det takast omsyn til spreidd busetjingsmønster, reiseavstandar, etablerte identitetsområde og langvarig interkommunalt samarbeid.

3. OMFANG OG AVGRENSING

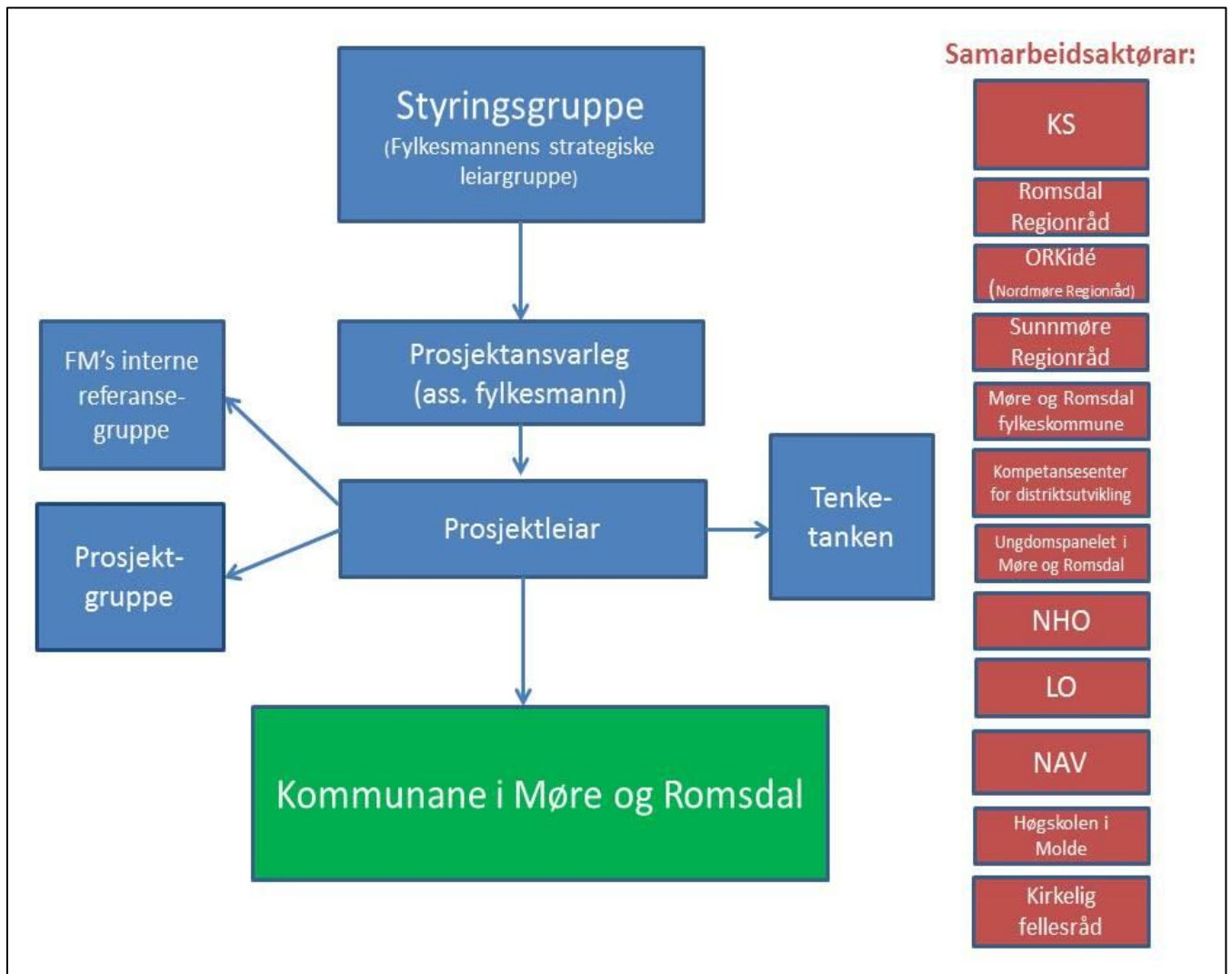
- Prosjektet skal legge til rette for at alle kommunar gjennomfører utgreiingar i samsvar med Stortingets vedtak og regjeringas mandat og fattar kommunestyrevedtak innan våren 2016.
- Prosjektet varer frå hausten 2014 til hausten 2016. Eventuell endring i varigheit kan takast opp til vurdering hausten 2016.
- I tillegg til samanslutning av eksisterande kommunar, kan grensejusteringar og oppdeling av kommunar bli aktuelt. Stortinget har også opna for at fylkesgrensene kan vurderast.

- Kommunestyrevedtaka i 36 kommunar skal danne grunnlaget for Fylkesmannens vurdering til Kommunal- og moderniseringsdepartementet hausten 2016.
- I perioden 2017-2020 vil det bli ein fase med gjennomføring av sjølve kommunesamanslutningane, og dette vil krevje eit eget prosjektarbeid.

4. ORGANISERING OG ROLLER

Fylkesmannen i Møre og Romsdal har vedteke ei prosjektorganisering av «Kommunereforma i Møre og Romsdal». **Vedlegg 3**

Organisasjonskart:



5. INFORMASJON OG KOMMUNIKASJON

Kommunikasjonsstrategien skal bidra til å gjere det lettare for kommunane og innbyggjarane å delta i debatten. Det skal leggast til rette for ein god dialog mellom dei ulike aktørane slik at målsettinga med prosjektet har større mulegheit til å bli nådd.

Fylkesmannen skal alltid kommunisere med omverda på ein engasjert, rettferdig, open og kompetent måte.

Statens prinsipp for god kommunikasjon:

Openheit: Vi skal være opne, tydelige og tilgjengelige.

Medverking: Innbyggjarane skal takast med på råd og involverast.

Nå alle: Relevant informasjon skal nå fram til alle som saka vedkjem.

Aktiv: Vi skal aktivt og i tide gi informasjon om rettar, plikter og moglegheiter.

Heilskap: Kommunikasjonen skal opplevast heilskapleg og samordna.

5.1 Mål

Kommunikasjonsstrategien skal vere med å gjere det lettare for kommunane, innbyggjarane og andre interessegrupper å ta imot korrekt informasjon og delta i debatten om kommunereforma.

5.2 Omfang

Kommunereforma involverer ei lang rekkje svært ulike aktørar, både eksternt og internt. Den eksterne kommunikasjonen skal medverke til at måla i prosjektet kan oppfyllest. Den interne kommunikasjon skal samle dei ulike medarbeidarane og gruppene og skape eit godt samspel.

5.3 Ekstern kommunikasjon

Kommunikasjon mellom prosjektet og viktige samarbeidspartar/aktørar/målgrupper.

- Eksterne målgrupper: kommunar, innbyggjarar (barn, unge, vaksne, framandspråklege, eldre etc.), politikarar, andre forvaltningsnivå, storting/departement, media, ulike lag/organisasjonar

5.4 Intern kommunikasjon

Kommunikasjon internt i fylkesmannsembetet, KS, fylkeskommunen

- Interne målgrupper: alle tilsette hos Fylkesmannen, utvalde samarbeidsaktører i KS og i fylkeskommunen

5.5 utfordringar

Den største kommunikasjonsutfordringa er forholdet mellom tilgjengelege ressursar, informasjonsmengdene og omfanget/breidda i målgruppene. For Møre og Romsdal sin del omfattar dette 36 kommunar, fylkeskommunen, ulike forvaltningsetatar, ulike grupper innbyggjarar, media, politikarar, næringsliv etc.. Ein tiltaksplan vil gjere det mogleg å styre ein del av informasjonen.

5.6 Informasjonskanalar

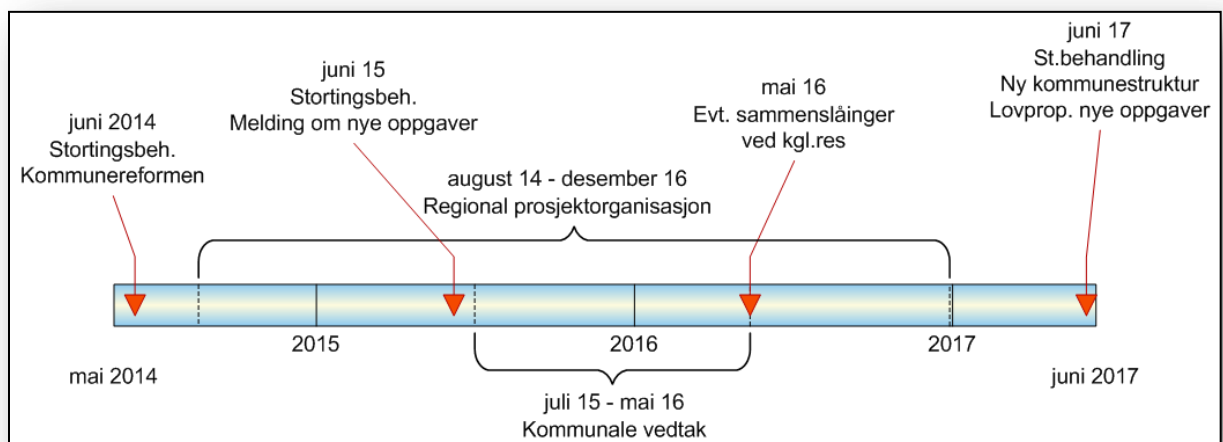
Fylkesmannen vil bruke ulike eksterne og interne kanalar for å nå ut med informasjon. Fylkesmannens heimeside skal til ei kvar tid være oppdatert.

- Eksternt: nettsidene, møte, personleg kontakt (alle tilsette hos Fylkesmannen), nyheitsbrev, Servicetorget, maillister, pressemeldingar, papirbaserte kanalar (brev, brosjyrar etc.), betalt reklameplass, sosiale medier
- Internt: intranett, mail, møte

6. MILEPÆLAR

6.1 Nasjonal framdriftsplan med milepælar

Stortinget har slutta seg til denne tidsplanen som regjeringa har foreslått:



Desse milepælane legg rammene for prosessane i Møre og Romsdal. Det blir lagt opp til følgjande fasar:

6.2 Lokal framdriftsplan med milepælar

Fase 1 – Oppstartsfase

Alle kommunar i Møre og Romsdal skal i løpet av hausten legge fram sak for kommunestyret der politikarane tar stilling til **korleis** og **kva for tiltak** som skal gjennomførast for å få ein god prosess i eigen kommune. Frist er sett til 31.12.2014 for å sende inn vedtaket til Fylkesmannen. Fylkesmannen har sendt ut forventningsbrev og forslag til mal for prosessvedtak til kommunane datert 15.10.2014. **Vedlegg 4 og 5**

Fase 2 – Utgreiingsfase

- Del 1: **Våren 2015** (før valet):
 - Kartlegging av kommunens utfordringsbilde – «vere bærekraftig på sikt»
 - statusrapport frå kommune innan 1.7.2015
 - statusrapport frå regionråda innan 1.7.2015
- Del 2: **Hausten 2015** (etter valet):
 - nytt kommunestyre skal konstituerast i oktober/november
 - informasjon om kommunereforma – KS i samarbeid med Fylkesmannen

Fase 3 – Vedtaksfase

- I løpet av 1. tertial 2016 skal alle kommunestyra behandle ei sak om samanslåing av kommunar.
- Frist for innsending av vedtaket til Fylkesmannen er 1.7.2016.
- Hausten 2016: Fylkesmannen skal på sjølvstendig grunnlag gjere ei vurdering av dei samla kommunestyrevedtaka der det blir lagt vekt på heilskapen i regionen og fylket innan 31.12.2016.

Etter at prosjektet er avslutta skjer følgjande:

- oppsummering frå Fylkesmannen og nasjonale vedtak hausten 2016/våren 2017
- gjennomførings- og iverksettingsfase 2017 – 2020 i samsvar med gjeldande lov om kommunesamanslåingar/grensejusteringar

Det blir lagt opp til ein milepælsplan etter framdriftsplanane ovanfor. **Vedlegg 6**

7. VERKTY OG RAPPORTAR

- Kommunal- og moderniseringsdepartementet har utarbeidd fleire verkty for kommunane til arbeidet med kommunereforma. Verkty og anna informasjon finn du her: www.kommunereform.no
- Møre og Romsdal fylkeskommune gir årleg ut ein fylkesstatistikk med omtalar, analysar og grafiske framstillingar av sentrale utviklingstrekk i Møre og Romsdal.
- Følgjande vil bli gjort tilgjengelig på Fylkesmannens heimeside:
 - referat frå Tenketanken
 - alle kommunestyrevedtak om prosessen med frist 31.12.2014
 - statusrapportar frå kommunane med frist 1.7.2015
 - statusrapportar frå regionråda med frist 1.7.2015
 - alle kommunestyrevedtak om samanslåing med frist 1.7.2016
 - sluttrapport frå Fylkesmannen hausten 2016

8. ØKONOMI OG RESSURSAR

- Fylkesmannen i Møre og Romsdal får tilført ressursar til ein prosjektleiar i prosjektperioden, men vil også bruke fleire interne ressursar til arbeidet.
- Regjeringa har sett av nasjonale midlar til kommunereforma, som KS kan søke om midlar frå.
- Fylkesmannen kan be Kompetansesenteret for distriktsutvikling hjelpe prosjektleiaren.
- Det blir noko omprioritering av skjønsmidlar. Eks. alle kommunar med prosessvedtak i 2014 får kr. 200 000,- i 2015. (Dei tre bykommunane i fylket får kr. 500 000 kvar).

9. RISIKOANALYSE

Fylkesmannen vil utarbeide ei eigen intern risikoanalyse for prosjektet. Dette inneber at kritiske milepælar og oppgåver i prosjektet blir gitt ekstra fokus.

10. VEDLEGG

Vedlegg finn du på Fylkesmannens heimeside:
<http://fylkesmannen.no/More-og-Romsdal/>

