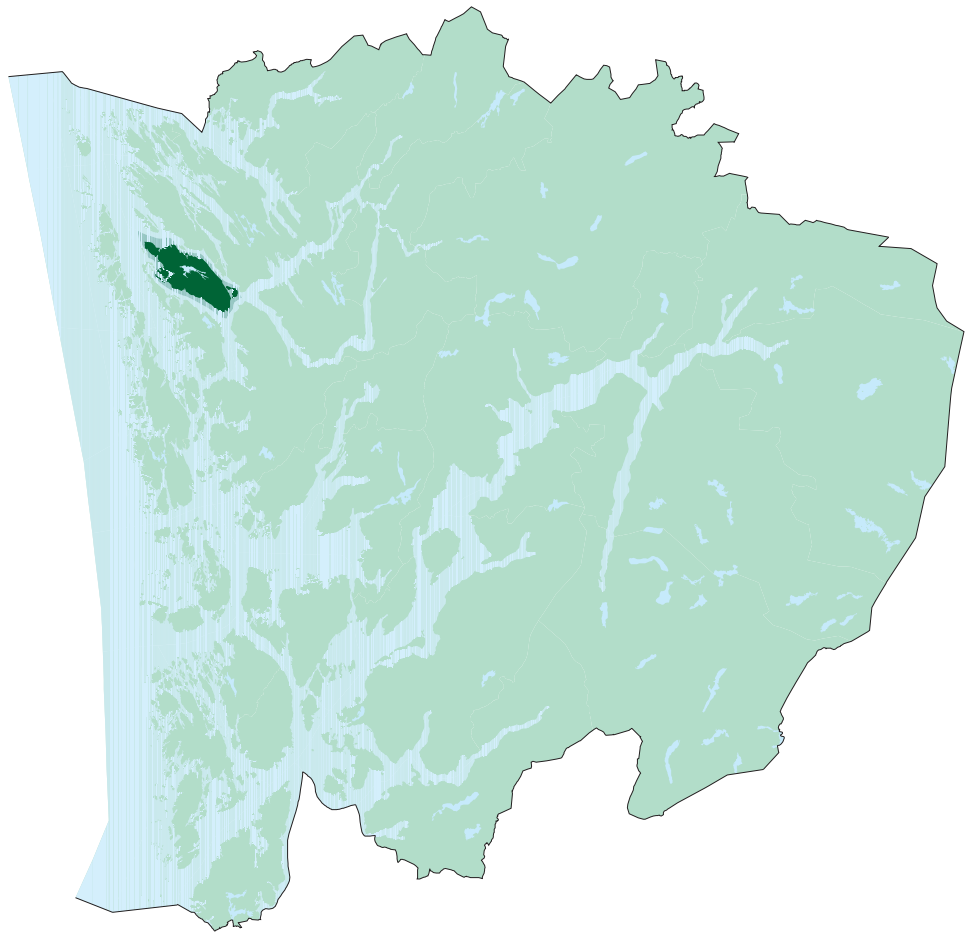




# Viltet i Meland

Kartlegging av viktige viltområde  
og status for viltartane



Meland kommune og  
Fylkesmannen i Hordaland  
2005



# Viltet i Meland

Kartlegging av viktige viltområde  
og status for viltartane

Meland kommune og  
Fylkesmannen i Hordaland  
2005

MVA-rapport 1/2005



<b>Ansvarlege institusjonar:</b> Meland kommune og Fylkesmannen i Hordaland, miljøvernavingdelinga	<b>Rapport nr:</b> MVA-rapport 1/2005
<b>Tittel:</b> Viltet i Meland. Kartlegging av viktige viltområde og status for viltartane	<b>ISBN:</b> 82-8060-039-6 <b>ISSN:</b> 0804-6387
<b>Forfattar:</b> Olav Overvoll og Tore Wiers	<b>Tal sider:</b> 34 + vedlegg
<b>Kommunalt prosjektansvarlige:</b> Kjetil Christensen, Sveinung Toft og Anne Dall-Larsen	<b>Dato:</b> 06.01.2005
<p><b>Samandrag:</b> Etter initiativ frå Fylkesmannen si miljøvernavingdeling, har Meland kommune gjennomført ei kartlegging av viktige viltområde i kommunen. Målet med kartlegginga har vore å gje kommunen ei oppdatert oversikt over viktige viltområde til bruk i arealforvaltinga og å presentere ein kunnskapsstatus for viltet i kommunen.</p> <p>Medan det gamle viltkartet nesten utelukkande omhandla jaktbare artar, omfattar den nye oversikta alle viltartar i høve til det utvida viltomgrepet: Alle førekomande artar innan gruppene amfibiar, krypdyr, fuglar og landpattedyr. Eit utval av artar og funksjonsområde er kartlagt. Når det gjeld småviltet er det lagt særleg vekt på truga og sårbare artar (raudlisteartar) og fåtalige artar med spesielle habitatkrav. Kartverket er delt i fire tema: 1) hjortevilt, 2) småvilt, 3) opplysningar unnateke offentlegheit og 4) prioriterte viltområde (viktige- og svært viktige viltområde). Av desse vil oversikta over prioriterte viltområde vil vere det viktigaste kartet i overordna plansamanheng. Dette kartet er vedlagt rapporten. Rapporten er eit viktig supplement til karta og inneheld generelt stoff om viltforvalting, litt om korleis kartlegginga i Meland har blitt gjennomført, ein omtale av dei prioriterte viltområda og ei oversikt over alle viltartar som er registrerte i kommunen.</p> <p>3 område i Meland er rekna som svært viktige viltområde og 8 som viktige. Det er registrert 143 viltartar i kommunen: 2 amfibium, 1 krypdyrart, 123 fugleartar og 17 pattedyrartar.</p> <p>Situasjonen for viltet kan endre seg, både naturleg og som ein følge av tekniske inngrep og endra arealbruk. Det er naudsynt å oppdatere kartverket med jamne mellomrom, både for å fange opp endringar i arealbruk og ny kunnskap om viltet.</p> <p>Ein har hatt avgrensa ressursar til kartleggingsarbeidet og resultatet kan difor ikkje reknast som fullstendig. Gjennom oppdateringar ved supplerande feltundersøkingar og opplysningar frå lokalkjende, vonar ein at kartverket over tid kan bli både meir presist og meir komplett.</p>	
<p><b>Referanse:</b> Wiers, T. &amp; Overvoll, O. 2005. Viltet i Meland. Kartlegging av viktige viltområde og status for viltartane. – Meland kommune og Fylkesmannen i Hordaland, MVA-rapport 1-2005: 34 s. + vedlegg.</p>	
<p><b>Emneord:</b> Meland kommune, viltkartlegging, biologi, zoologi, amfibiar, krypdyr, fuglar, pattedyr</p>	
<p>Meland kommune Postboks 79 5906 Frekhaug</p> <p>Tlf: 56 17 40 00, Fax: 56 17 40 01</p> <p><a href="http://www.meland.kommune.no">www.meland.kommune.no</a></p>	<p>Fylkesmannen i Hordaland Miljøvernavingdelinga Postboks 7310 5020 Bergen</p> <p>Tlf: 55 57 22 00, Fax: 55 57 22 01</p> <p><a href="http://www.fylkesmannen.no/hordaland">www.fylkesmannen.no/hordaland</a> <a href="http://www.miljostatus.no/hordaland">www.miljostatus.no/hordaland</a></p>



## FORORD

I ei tid då stadig nye naturområde blir utsette for inngrep av ulike slag, er det viktig å skaffe seg ei oversikt over område som er særleg viktige for det biologiske mangfaldet, slik at ein i størst mogleg grad kan ta omsyn til desse områda i arealplanlegginga. Sidan ein stor del av arealplanlegginga skjer på kommunalt nivå, er det naturleg at også ei kartlegging av det biologiske mangfaldet skjer på dette nivået. I 1992 gav Noreg si tilslutning til Riokonvensjonen, ein internasjonal avtale der deltakarlanda forpliktar seg til å få oversikt over og ta vare på biologisk mangfald innan landegrensene sine. Nettopp den lokale forankringa i arbeidet med forvaltning av biologisk mangfald vart understreka i dette dokumentet.

Viltkartlegginga er ein viktig del av arbeidet med å få ei betre oversikt over det biologiske mangfaldet i Meland. Kommunen har tidlegare fått gjennomført ei kartlegging av viktige naturtypar som vart ferdigstilt i 2002. Kommunen har òg gjennomført ei kartlegging av sjøaurebekkar.

Viltkartlegginga i Meland vart sett igang i 2000 etter initiativ frå Fylkesmannen i Hordaland. Arbeidet har vore eit samarbeid mellom kommunen og fylkesmannen si miljøvernavdeling, både når det gjeld finansiering og rapportering. Kommunen leigde inn konsulent Tore Wiers for innsamling av eksisterande informasjon og noko feltarbeid. Innsamling av data har først og fremst skjedd gjennom intervju av lokale ressurspersonar med god kjennskap til lokale viltforhold. Vi ønskjer å rette ei stor takk til alle informantar!

Vi håpar viltkartlegginga kjem til nytte i den kommunale arealplanlegginga. Vi håpar òg at grunneigarar ser på kartverket som ei moglegheit til å ta omsyn, og ikkje berre som eit hinder for næringsverksemd. Dei avmerka viltområda tyder ikkje vern, men bør sjåast på som ein "ver varsam plakat", der ein ønskjer at viltinteressene skal bli tekne særskilt omsyn til. Det er òg eit ønskje at viltrapporten skal vere med å auke kunnskapen og interessa for vilt både blant politikarar, byråkratar og kommunen sine innbyggjarar forøvrig.

Bergen, 05.01.2005

Olav Overvoll  
Tore Wiers





# INNHALD

<b>FORORD</b> .....	<b>5</b>
<b>INNHALD</b> .....	<b>7</b>
<b>1. INNLEIING</b> .....	<b>9</b>
BAKGRUNN .....	9
LOVGRUNNLAG .....	9
INTERNASJONALE AVTALAR .....	9
ANDRE SENTRALE DOKUMENT .....	9
KVIFOR SIKRE EIT MANGFALD AV VILTARTAR .....	10
<b>2. UTFORMING AV VILTKARTVERKET</b> .....	<b>11</b>
PRAKTISKE PROBLEM VED VILTKARTLEGGING .....	11
KVA SKAL KARTLEGGAST? .....	11
TEMAKART .....	11
KORLEIS BRUKE VILTKARTA? .....	12
VILTRAPPORTEN .....	12
BRUKARAR AV KARTFESTA INFORMASJON OM VILTET .....	12
OPPDATERING OG REVISJON AV VILTKARTA .....	12
<b>3. METODIKK FOR ARBEIDET I MELAND</b> .....	<b>13</b>
STYRING/ORGANISERING AV PROSJEKTET .....	13
INNSAMLING AV INFORMASJON .....	13
KARTFRAMSTILLING .....	13
INFORMANTAR/OBSERVATØRAR .....	13
<b>4. NATURGRUNNLAGET</b> .....	<b>14</b>
GEOGRAFI OG AREALBRUK .....	14
LANDSKAP OG GEOLOGI .....	14
KLIMA .....	14
VIKTIGE NATURTYPAR FOR VILTET .....	14
<b>5. SKILDING AV VILTOMRÅDA I MELAND</b> .....	<b>15</b>
SVÆRT VIKTIGE VILTOMRÅDE .....	15
VIKTIGE VILTOMRÅDE .....	15
VIKTIGE TREKKVEGAR FOR HJORT .....	16
<b>6. TRUGA OG SÅRBARE ARTAR I MELAND</b> .....	<b>17</b>
RAUDLISTER .....	17
VIKTIGE TRUGSMÅL MOT VILTET .....	17
<b>7. STATUS FOR VILTET I MELAND</b> .....	<b>19</b>
AMFIBIAR .....	19
KRYPDYR .....	19
FUGLAR .....	19
PATTEDYR .....	28
<b>8. KVA TRENG VI MEIR KUNNSKAP OM?</b> .....	<b>30</b>
<b>9. KONFLIKTAR MELLOM BRUKARINTERESSER I NATUREN OG VILTET</b> .....	<b>31</b>
SKOGBRUK .....	31
JORDBRUK .....	31
FRILUFTSLIV OG FERDSEL .....	32
JAKT .....	32
FAUNAKRIMINALITET .....	32
BUSTADOMRÅDE OG INDUSTRI .....	32
VEGAR .....	32
VASSDRAGSREGULERING .....	33
KRAFTLEIDNINGAR .....	33
AVFALL .....	33
OPPDRETTSANLEGG .....	33
<b>10. LITTERATUR</b> .....	<b>34</b>
<b>VEDLEGG I. ARTSLISTE</b> .....	<b>35</b>
<b>VEDLEGG II. KART</b> .....	<b>39</b>



# 1. INNLEIING

## BAKGRUNN

Naturområda våre blir i aukande grad utsette for inngrep av ulike slag. Bygging av bustadfelt, industriområde og andre naturinngrep utgjør eit stadig større press på areala. I denne samanheng er det viktig å kunne integrere viltinteressene i planarbeidet. Bakgrunnen for å lage eit viltkartverk er først og fremst eit ønskje om at viltinteressene i større grad skal bli tatt omsyn til i arealforvaltninga, mest på lokalt nivå gjennom kommuneplanen sin arealdel, men òg på regionalt- og nasjonalt nivå. Dei offentlege brukarane av kartverket vil først og fremst vere kommunen, Fylkeskommunen, Fylkesmannen og Direktoratet for naturforvaltning.

Det er òg eit ønskje at viltkartverket skal bidra til å auke kunnskapen og interessa for vilt og viltforvaltning blant kommunen sine innbyggjarar. Difor er det viktig at kart og viltrapport blir tilgjengeleg for skular og naturinteresserte i kommunen.

Tidlegare viltkart har vore prega av einseitig fokusering på det jaktbare viltet. Dei nye viltkarta er meir omfattande og skal i prinsippet omfatte alle viltlevande landpattedyr, fuglar, amfibiar og krypdyr. Dette er i tråd med det såkalla utvida viltomgrepet, jamfør viltlova § 2. Det er ikkje økonomisk mogleg å kartleggje alle viltartar, det er heller ikkje praktisk forvaltningsmessig sett. Difor er det i kvar kommune gjort eit utval over kva artar og artsgrupper ein ut frå lokale, forvaltningsmessige omsyn meiner det er viktig å få kartlagt. Typiske døme er vinterbeite og viktige trekkveggar for hjort, hekkeplassar for rovfugl, spelplassar for storfugl, sjøfuglkoloniar, våtmarkslokalitetar og spettelier (skogslir med gammal skog, eldre ospeholt og god tilgang på død ved). Førekomstar av trua- og sårbare artar står sjølvstøtt og sentralt. På denne måten ønskjer ein å kartfeste område som er av særskilt verdi for ulike viltartar, og som ein difor bør ta spesielle omsyn til i arealplanlegginga.

## LOVGRUNNLAG

At ein skal ta omsyn til viltet og viltet sine leveområde er grunnfesta i lovverket. Viltlova er den mest sentrale, men fleire andre sektorlover har relevans for viltforvaltninga.

- *Viltlova* legg rammer for forvaltninga og utøving av jakt og fangst. Sentralt står føremålsparagrafen, §1, som fastslår at *viltet og viltet sine leveområde* skal forvaltast slik at naturen sin produktivitet og artsmangfald blir bevart. §7 fastset at *omsynet til viltinteressene skal innpassast i den oversiktlege planlegginga i kommune og fylke*. Innpassing av viltinteressene i arealplanlegginga krev solid kunnskap om viltet i det aktuelle planområdet. Kunnskapen om ulike funksjonsområde må vere kartfesta, slik at arealplanleggja-

rar i sitt daglege arbeid kan ta dei naudsynte omsyn. Viltlova fastset òg at *vedkommande myndigheit på eit tidleg stadium i planlegginga skal søke samarbeid med viltorgana*.

- *Plan- og bygningslova* pålegg kommunen m.a. å utarbeide kommuneplanar for arealdisponeringa der alle samsfunnsinteresser, også viltinteressene, skal vurderast. Det er òg rom innanfor PBL å regulere visse område til naturvernomsråde.
- *Skoglova* legg rammene for bruk og utnytting av skogareala. Lova sitt føremål er å fremje skogproduksjon, skogreising og skogvern, men lova fastslår òg at det skal leggjast vekt på skogen sin funksjon som livsmiljø for plantar og dyr og som område for jakt og fiske. I Hordaland er ein relativt liten del av arealet skogkledd (ca. 17%), men skogsmiljøa er viktige viltbiotopar. Forvaltning og drift av desse områda er difor svært viktige i viltforvaltningssamheng.
- *Naturvernlova*. Områdevern og vern av enkeltobjekt skjer med heimel i naturvernlova. Områdevern er eit viktig verkmiddel for å sikre spesielle naturområde.
- *Friluftslova* skal først og fremst avklare forholdet mellom grunneigarar og friluftsfolk, men lova nemner òg at ferdsel i utmark skal føregå omsynsfullt overfor grunneigarar, brukarar og andre. Ein skal difor òg ta omsyn til viltet ved ferdsel i skog og mark.
- *Lov om motorferdsel i utmark* har som utgangspunkt at motorisert ferdsel i utmark skal vere forbode. Lova sitt føremål er å regulere motorferdsel i utmark og vassdrag "med sikte på å verne om naturmiljøet og fremme trivselen". To tilhøyrande forskrifter av 1988 er òg sentrale her.

## INTERNASJONALE AVTALAR

Noreg har ratifisert (underteikna og gitt si tilslutning til) fleire internasjonale avtalar som er sette i verk for å sikre det biologiske mangfaldet. Internasjonale avtalar forpliktar også på lokalt plan, fordi det er her den praktiske forvaltninga finn stad.

- *Ramsarkonvensjonen* (1975) gjeld vern av våtmarksområde, særleg med tanke på fuglar.
- *Washingtonkonvensjonen – CITES* (1975) regulerer den internasjonale handelen med trua og sårbare viltartar.
- *Bernkonvensjonen* (1979) har som føremål å verne europeiske artar av ville dyr og plantar, og leveområda deira.
- *Bonnkonvensjonen* (1979) gjeld vern av trua og sårbare viltartar som regelmessig kryssar landegrensene (trekkjande artar).
- *Riokonvensjonen eller biodiversitetskonvensjonen* (1993) legg opp til nasjonale prosessar der partane sjølv må identifisere biologisk mangfald som krev bevaringstiltak. Partane er dessutan forplikta til å utvikle nasjonale strategiar for berekraftig bruk og bevaring av biologisk mangfald. Riokonvensjonen er den internasjonale avtalen som i størst grad har konsekvensar på lokalt plan fordi den understrekar verdien av lokalt biologisk mangfald. Denne konvensjonen har truleg vore ei viktig årsak til at den nasjonale forvaltninga ønskjer å satse på ei landsdekkjande, kommunevis kartlegging av biologisk mangfald.

## ANDRE SENTRALE DOKUMENT

Fleire dokument utjevne av styresmaktene er sentrale i forhold til viltforvaltning. Gjennom stortingsmeldingane gir styresmaktene uttrykk for

korleis ein ønskjer å forme politikken på spesielle område i åra framover. Her uttrykkjer ein gjerne politiske målsetjingar og kva verkemiddel ein vil setje i verk får å nå desse måla.

- St. melding nr. 13 (1992-93) om FN konferansen om miljø og utvikling i Rio de Janeiro.
- St. prp. 56 (1992-93) Om samtykke til ratifisering av konvensjonen om biologisk mangfald
- St. melding nr. 31 (1992-93) Den regionale planleggingen og arealpolitikken.
- Miljøverndepartementet sitt rundskriv til kommunane (T-937) "Tenke globalt - handle lokalt".
- St. melding nr. 58 (1996-97) Miljøvernpolitikk for en bærekraftig utvikling. Dugnad for framtida.
- St. melding nr. 8 (1999-2000) Regjeringas miljøvernpolitikk og rikets miljøtilstand.
- St. melding nr. 42 (2000-2001) Biologisk mangfald. Sektoransvar og samordning.
- St. melding nr. 15 (2003-2004). Rovdyr i norsk natur.

### **KVIFOR SIKRE EIT MANGFALD AV VILTARTAR**

Grunnen til at vern av viltet har blitt gjenstand for både nasjonale lovverk og internasjonale avtalar er mange, men dei fleste er bygde på erkjeninga at vi sjølve er ein del av naturen og er heilt avhengige av naturprodukt for å overleve. Grovt sett kan argumenta delast inn i tre hovudgrupper:

Økonomiske og materielle argument: Menneska har alltid vore avhengig av viltet for å overleve, og i nyare tid har viltet mange stader blitt ein viktig økonomisk ressurs. I framtida kan også andre artar enn dei vi utnyttar i dag bli viktige.

Eit *genetisk mangfald* er òg viktig for menneska si materielle og økonomiske utvikling. Husdyra våre er framavla frå eit fåtal ville artar. Ved stadig seleksjon på enkelte eigenskapar dukkar det alltid opp uforutsette problem, ved at visse uønskte eigenskapar følgjer dei ønskje. Seleksjon på eit fåtal eigenskapar fører òg til tap av genetisk variasjon. I denne samanhengen kan ville populasjonar vere naudsynt som kjelde til "nytt" genetisk materiale. Genforskning på ville dyr kan òg vere viktig i samband med vidare husdyravl fordi det hjelper oss til å forstå dei naturlege seleksjonsmekanismene.

Kulturelle- og estetiske argument: Sjølv om særinteressene er mange, er eit mangfald av viltartar er ofte ei kjelde til rikare naturoppleving. Både for jegeren og andre natur- og friluftinteresserte, er opplevinga av naturen i seg sjølv ofte det viktigaste. Til dømes kan storviltjakta kan vere ein økonomisk viktig ressurs, men det er neppe økonomien som er drivkrafta bak jegeren sin motivasjon for å drive jakt. Kanskje er det å drive jakt ein del av mennesket sin nedarva biologi?

Etiske argument: Mennesket er den einaste dyrearten som med fullt medvit kan utrydde andre artar, dette gir oss eit særskilt ansvar. Mange hevdar at alle levande organismar har den same retten til eksistens, uavhengig av om dei synes til nytte eller skade for mennesket. Vi har òg eit ansvar i forhold til framtidige generasjonar sine moglegheiter for naturbruk og naturopplevingar.

## 2. UTFORMING AV VILTKARTVERKET

### PRAKTISKE PROBLEM VED VILTKARTLEGGING

Dei ulike viltartane set ulike krav til leveområda sine. Eit leveområde skal dekke fleire funksjonar, først og fremst næring, hekke-/yngleplass og skjul. Nokre artar er spesialiserte, medan andre artar er meir tilpasningsdyktige og kan finnast i ei rekkje ulike biotopar. Enkelte små plante- og insektetarar kan klare seg med leveområde på berre nokre titals kvadratmeter, medan t.d. hønssehauken gjerne brukar eit areal på 20-50 km<sup>2</sup>. Dei store rovdyra er ekstreme i sitt krav til storleik på leveområde. T.d. reknar ein med at ei familiegruppe av gaupe (ho med to ungar) treng eit leveområde på ca. 500 km<sup>2</sup>. Einslege hanngaurer kan ha leveområde på opptil 1500 km<sup>2</sup>. Det som først og fremst bestemmer storleiken på leveområdet i tillegg til arten si økologiske nisje, er næringstilgangen. Kor stort leveområde eit individ eller eit ynglepar med ungar treng kan variere geografisk, alt etter lokal næringstilgang. For mange artar forandrar kravet til leveområde seg også med årstidene, både når det gjeld storleik og kvalitet.

### KVA SKAL KARTLEGGAST?

Momenta nemnde ovanfor gjer viltkartlegginga komplisert og det er umogleg å fange opp alle viktige funksjonsområde for alle artar. Alle artar krev heller ikkje like store omsyn. Ein har difor gjort eit utval av artar og funksjonsområde som skal kartleggast. Område ein ser det som viktig å få oversikt over i Hordaland er:

- Særleg viktige vinterbeite og særleg viktige trekkveggar for hjort og evt. elg og rådyr. Vinterbeite er berre interessant i kommunar i indre delar av fylket, der snørike vintrar kan skape problem for hjorteviltet.
- Alle funksjonsområde for villrein (kalvingsområde, beiteområde, trekkveggar).
- Viktige funksjonsområde for "sjøfugl" (m.a. viktige hekkeområde og større, årvisse konsentrasjonar i samband med rastning eller overvintring).
- Viktige funksjonsområde for "våtmarksfugl" (m.a. hekkeområde for sjeldne og fåtalige artar, viktige raste- og overvintingsområde).
- Viktige funksjonsområde for spettar ("spetteliet"). Eldre skog på høg bonitet med godt innslag av eldre lauvtre (særleg osp) og god tilgang på død ved.
- Spelplassar for storfugl.
- Hekkeplassar for rovfuglar og hubro.
- Viktige funksjonsområde for raudlisteartar

Nokre funksjonsområde er relativt enkle å avgrense, som t.d. artsrike våtmarksområde, faste hekkeplassar, rasteområde og spelplassar. Det er atskillig verre å avgrense ein art sitt leveområde, og ei slik avgrensing vil vere skjønsmessig. Når det gjeld leveområde har ein lagt vekt på å kartfeste område for arealkrevjande og/eller fåta-

lige artar med spesielle biotopkrav. Slike artar knyter det seg ofte store forvaltingsmessige utfordringar til fordi leveområda, grunna storleiken, ofte blir utsett for fragmentering. Blant dei mest aktuelle artane i Hordaland er villrein, hønssehauk, storfugl og kvitryggspett.

Andre område som er stabile over fleire år og enkle å kartfeste blir òg gjerne registrerte under viltkartlegginga, slik som hekkekoloniar av gråhegre og sandsvale og reirplassar for ravn. Desse områda vil vanlegvis ha låg forvaltingsmessig interesse.

### TEMAKART

Alle kommunar som har gjennomført viltkartlegging har dei kartfesta opplysningane på digital form. På denne måten kan kartdata lett tilpassast kommunen sitt kartinnsynsverkty og kommunen kan framstille kart med ulike tema etter behov.

Å samle alle vilttopplysningane på *eit* kart fører ofte til at kartet blir lite lesbart fordi det inneheld for mykje informasjon. Ved utskrift av viltkart er det vanleg å dele informasjonen på fire temakart:

1) *Hjortevilt*. Oversikt over hjorteviltet sine viktigaste beiteområde og trekkveggar. Når det gjeld beiteområde for hjort kan enkelte vinterbeite vere viktige å få kartfesta. Dette gjeld helst i område der det er sannsynlig at tilgang på vinterbeite kan vere ein minimumsfaktor i snørike vintrar.

2) *Småvilt*. Oversikt over viktige førekomstar og funksjonsområde for småviltet. I praksis dreier denne informasjonen seg stort sett om fuglar. Men spesielt viktige førekomstar av amfibiar kan òg vere viktig å kartfeste (t.d. alle førekomstar av stor salamander og særleg store yngleplassar for frosk og padde).

3) *Skjerma opplysningar*. Nokre opplysningar er unnateke offentlegheit fordi det kan tenkast at opplysningane kan bli misbrukt og at allmen kjennskap til dei kan vere til skade for den aktuelle arten. Dette gjeld m.a. hekkeplassar for enkelte rovfuglartar og spelplassar for storfugl og orrfugl. Opplysningane er tilgjengelege for sakshandsamarar i kommunen og hos Fylkesmannen, og vil først og fremst bli nytta i tilfelle der ein står framfor konkrete arealinngrep.

4) *Prioriterte viltområde*. Dette temaet er framstilt med grunnlag i dei tre andre og viser område der viltet bør ha høg prioritet. Kartet over prioriterte viltområde vil vere det viktigaste når det gjeld å trekke opp dei store linjene i arealplanlegginga. Ein deler dei prioriterte viltområda i to kategoriar; svært viktige viltområde og viktige viltområde.

### **Svært viktige viltområde**

Dette er område som ut frå artsførekomstar og funksjon blir vurderte å vere spesielt viktige. I desse områda bør viltinteressene bli tillagt avgjerande vekt i arealplanlegginga. Tekniske inngrep som fører til forringing av områda sin verdi for viltet er uønskt. Det same gjeld tiltak som fører til auka ferdsel og forstyrningar i området. Ved planlegging av tiltak eller aktivitetar i slike område er det viktig at viltansvarlege på kommune- og fylkesnivå og blir kontakta tidleg i planprosessen slik at negative konsekvensar blir så små som mogleg.

### **Viktige viltområde**

Også i desse områda bør ein gi viltinteressene høg prioritet i arealsaker. Desse områda har ikkje like avgjerande kvalitetar for viltet som dei svært viktige viltområda. Likevel gjeld dei same retningslinjene her.

Det er viktig å presisere at ein også i områda utanfor dei prioriterte viltområda, jf. Viltlova, pliktar å ta normale omsyn til viltet!

Mange område som ikkje har kome med i viltkartlegginga kan òg reknast som viktige viltbiotopar. Dette gjeld t.d. område med frodig skog i kantar mot kulturmark, kantskog langs elvar og bekkar, mindre vatn/tjørn og område med rik lauvskog i kulturlandskapet. Sjølv om desse områda ikkje er med på viltkartet, er det viktig å vere klar over verdien slike område kan ha både som leveområde og såkalla spreingskorridorar for viltet.

### **KORLEIS BRUKE VILTKARTA?**

Viltopplysningane kan ha mange bruksområde, men er først og fremst tenkt brukt i kommunal arealforvaltning. Oversikta over prioriterte viltområde eignar seg best når dei store linjene i kommuneplanarbeidet skal trekkjast. Dei prioriterte viltområda tyder ikkje vern, men bør sjåast på som ein "ver varsam plakat", der ein ønskjer at viltinteressene skal bli tekne særskilt omsyn til. Dersom det likevel skal gjerast større arealinngrep i slike område, bør dei meir detaljerte opplysningane frå dei andre temakarta nyttast for å prøve å gjere konfliktane så små som råd.

I mange tilfelle vil det vere naudsynt med supplerande undersøkingar i forkant av større arealinngrep. Dette gjeld særleg der dei underliggande artsopplysningane er usikre og mangelfulle.

Dei prioriterte viltområda legg ikkje formelle restriksjonar på vanleg næringsverksemd som t.d. skogsdrift. Men ved planlegging av større inngrep i slike område oppfordrar ein den enkelte grunneigar til å ta særlege omsyn og å rådføre seg med personar med fagkompetanse innan viltbiologi. Også i slike tilfelle vil det ofte vere naudsynt med supplerande undersøkingar.

### **VILTRAPPORTEN**

Viltrapporten er ein viktig del av viltkartverket. Her finn ein mellom anna ein kort omtale av dei prioriterte viltområda med ei grunngeving for kvifor dei har fått høg prioritet. I tillegg blir alle dei ulike artane som er registrert i kommunen omtala. Nokre artsomtalar gir viktig bakgrunn for å kunne sette artsinformasjonen på karta i rett perspektiv. Viltrapporten bør gjerast tilgjengeleg for alle som jobbar med arealplanlegging i kommunen, t.d. teknisk kontor og landbrukskontoret, og kan med fordel delast ut til skular, organisasjonar og interesserte einskildpersonar.

### **BRUKARAR AV KARTFESTA INFORMASJON OM VILTET**

Viltkarta er først og fremst meint å vere ein reiskap til bruk i arealplanlegginga. Kommunen er difor viktigaste brukar, men også anna offentleg og privat forvaltning vil kunne bruke desse datasetta i ulike samanhengar. Særleg når det gjeld viktige viltområde i skog, er det viktig at aktuelle grunneigarar blir informert og får tilgang til relevante opplysningar. Skular bør få tilgang til rapport og kart til bruk i lokalundervisninga. Relevante lag, organisasjonar eller enkeltpersonar vil, gjennom kjennskap til kart og rapport, kunne kome med konstruktive innspel til endringar og ny informasjon.

Gjennom Fylkesmannen si miljøvernavdeling og Direktoratet for naturforvaltning blir datasetta fagleg vurderte og lagt inn i Naturbasen. Naturbasen er ein nasjonal database for kartfesta naturinformasjon som no er tilgjengeleg over internet ([www.naturforvaltning.no](http://www.naturforvaltning.no)).

### **OPPDATERING OG REVISJON AV VILTKARTA**

Jamleg oppdatering av viltkartverket er viktig for å 1) påføre ny kunnskap og 2) fange opp eventuelle endringar i viltet sin bruk av arealet, anten det skuldast naturlege endringar eller endringar som følgje av tekniske inngrep. Det blir tilrådd ein årleg gjennomgang av viltopplysningane i samråd med Fylkesmannen, for påføring av nye opplysningar og korrektur. Det blir òg tilrådd ein hovudrevisjon kvart fjerde år i samband med revisjon av kommuneplanen.

Ein har hatt avgrensa ressursar til kartleggingsarbeidet og det er viktig å vere klar over at resultatet ikkje er fullstendig. Ved kartfestinga er det gjort skjønsmessige vurderingar, som nok kan vere gjenstand for diskusjon. Gjennom revideringar, som både inkluderer informasjon frå publikum og feltarbeid utført av fagfolk, håpar ein at presisjonen i viltkartverket vil bli betre med tida.

### 3. METODIKK FOR ARBEIDET I MELAND

#### STYRING/ORGANISERING AV PROSJEKTET

Rammene for viltkartlegginga vart diskutert i eit møte i kommunen, våren 2000. Tilstades på dette møtet var jordbrukssjef Laila Bjørge, skogbrukssjef Tore Inge Bratteteig, miljøvernleiar Kjetil Christensen, Olav Overvoll (fylkesmannens miljøvernadv.) og konsulent Tore Wiers. I tillegg til oppstartsmøtet vart det halde eit orienteringsmøte for politikarane undervegs.

#### INNSAMLING AV INFORMASJON

Innsamling og kartfesting av viltopplysningar har blitt gjennomført av konsulenten. Følgjande informasjonskjelder har blitt nytta:

- Områdeopplysningar frå fylkesmannen si miljøvernavdeling og Meland kommune
- Intervju med ansvarlege for hjortevald og andre med kunnskapar og interesser for viltet i kommunen
- Tidlegare viltkart
- Litteratur
- Eigne feltregistreringar

Intervjua vart i hovudsak gjennomførte våren og hausten 2000. Det meste av feltarbeidet vart gjennomført i 2000 og 2001.

Artslista er utarbeidd av Fylkesmannen si miljøvernavdeling på grunnlag av generell kunnskap om fuglefaunaen i kommunen, opplysningar frå Zoologisk Museum Bergen og gjennomgang av litteratur. Mykje opplysningar er funne ved gjennomgang av "Krompen", Norsk Ornitologisk Forening sitt regionaltidsskrift for Hordaland.

#### KARTFRAMSTILLING

Vurdering av grenser og verdisetting av viltområda er gjort i samarbeid mellom viltkartleggjar og Fylkesmannen si miljøvernavdeling.

Manuskarta er digitaliserte av Fylkesmannen i Hordaland etter manuskart i målestokk 1:50 000 utarbeidd av viltkartleggjar. I nokre tilfelle er det nytta digitale markslagskart ved vurdering av områdegrenser.

Den generelle metoden for kartframstilling er skildra i DN-handbok 11 (DN 1996). Her legg ein opp til at karta over prioriterte viltområde blir framstilt ved såkalla overlagsanalyse. Denne metoden er ikkje brukt i Meland. Her er avgrensinga av prioriterte viltområde gjort med fagleg skjøn, på grunnlag av opplysningar om artsførekomstar og kunnskap om dei aktuelle artane sine habitatkrav.

#### INFORMANTAR/OBSERVATØRAR

Ei rekkje personar har vore hjelpsame med opplysningar til viltkartlegginga og fortener stor takk:

Leif Bognøy (Radøy), Kjetil Christensen, Kjell Dale, Matias Fløysand, Terje Fløysand, Helge Husebø, Olav Håtuft, Ottar Johansen (Lindås), Per Kårbø, Oddbjørn Meland, Kåre Skogsvåg, Kjell Stople, Rune Åsen.

Bak nokre observasjonar i artsomtalanene, kap. 7, er observatør oppgjeven med initialar:

Olav Overvoll, Bergen (OOV); Magne Sleire, Masfjorden (MSL); Tore Svendsen, Lindås (TSV); Tore Wiers, Vaksdal (TWI); Zoologisk Museum Bergen (ZMB).

## 4. NATURGRUNNLAGET

### GEOGRAFI OG AREALBRUK

Meland kommune ligg nordvest i Hordaland fylke (sjå kart på framsida), og omfattar Holsnøy (88,8 km<sup>2</sup>), Flatøy (2,2 km<sup>2</sup>) og nokre mindre øyar mellom Radøyfjorden og Herdlefjorden. Kommunen sitt areal er ca. 91 km<sup>2</sup>. Talet på innbyggjarar er ca. 5700. Busetnaden er spreidd, men mest konsentrert i sør, rundt kommunesenteret Frekhaug. Jordbruksarealet utgjer omlag 13% av totalarealet, skog ca. 45% (sjå Kart 1). Skogarealet er fordelt på omlag 68% bar- og blandingsskog og 32% lauvskog. Av det økonomisk drivverdige arealet er omlag 36% kulturskog, mest gran.

### LANDSKAP OG GEOLOGI

Berggrunnen i Meland høyrer til Bergensfeltet med lag som går nordvest-søraust. Berggrunnen består for det meste av harde og sure bergartar. Landskapet vekslar mellom høgdedrag og myrlendte dalsøkk. Fleire høgdedrag eller fjell når over 200 moh. Det mest markerte av dei er Eldsfjellet, nordvest i kommunen, som når opp til 324 m o.h. Kommunen sitt høgaste punkt ligg på Gaustadfjellet (345 m o.h.), nord i kommunen mot Radøyfjorden.

### KLIMA

Meland er ein utprega kystkommune med milde vintrar og kjølege somrar. Middelttemperaturen for januar og februar er 0,8° C, for juli og august 13,9° C. Årsmiddelttemperaturen er 7° C. Årsnedbøren ved målestasjonen på Meland ligg på 2050 mm, det regnar minst i mai (93 mm) og mest i september (256 mm). Det legg seg sjeldan særleg snø i Meland og når han av og til kjem blir han sjeldan liggande lenge. Dei milde vintrane gjer også at vatna i kommunen sjeldan er særleg lenge islagte og ofte kan dei vere opne nesten heile vinteren. For viltet har dette først og fremst betydning for overvintrande fuglar som er avhengige av ope vatn, som andefuglar, vannrikse og fossefall.

### VIKTIGE NATURTYPAR FOR VILTET

Skog dekker knapt halvparten av landarealet i Meland. Det meste av dette (ca. 68%) er barskog. Furua er det einaste naturlege, skogdannande bartreslaget i kommunen, men særleg etter krigen er det planta inn ein god del gran. Det er likevel furuskogen som utgjer dei største, samanhengande leveområda for viltet i Meland. Kulturskogen av gran er planta tett og har mindre verdi for viltet, men hjorten finn skjul mange

stader i plantefelta, særleg i dei ytre delane av kommunen, der det er lite skog elles. Også ein del fuglearter finn godt skjul for reira i granskog, og for nokre er nok granskogen ein fordel (t.d. sporvehauk, svartmeis, nøtteskrike og ringdue). Også den naturlege skogen i Meland er, i økologisk forstand, for det meste ung skog. Det er lite skog som er særleg meir enn 100 år. Den eldste skogen finn ein i området ved Gripakletten ved Storavatnet. Her finst det nok enkelttre med alder opp mot 200 år, men sjølv ikkje denne skogen kan reknast som gammal i økologisk forstand. Skogen står jamt over på svært høg bonitet, så sjølv grove furuer treng ikkje vere meir enn litt over 100 år (Moe 2001). Mangel på liggande død ved og stadvis tett busksjikt av einer, vitnar om at skogen tidlegare har blitt nokså intensivt utnytta (hogst og beite).

Av lauvskog er bjørka vanlegaste treslag, denne førekjem òg mange stader spreidd i furuskogen. Varmekjær lauvskog (edellauvskog) er relativt sjeldan, men finst i sørvendte lier med gunstig lokalklima (Heggland 2002). Sjølv om edellauvskogen dekker lite areal, må naturtypen likevel reknast som viktig for viltet, særleg der trea etterkvart har oppnådd litt alder. Edellauvskogen har ofte høg primærproduksjon og kan ha høg tettheit av insektetande sporvefuglar. Lauvskog finst òg som kantvegetasjon i kulturlandskapet og langs bekkedrag og er her viktig både som leveområde og spreingskorridorar for viltet.

På høgdedraga og lengst nord i kommunen er det framleis ein del skoglause område som kan kallast lynghei. Høgdedraga er truleg naturleg skoglause, men i låglandet er desse områda eit resultat av kulturpåverknad. Lyngheiane er relativt artsfattige, men i Meland er orrfuglen i stor grad knytt til denne naturtypen. Også hjorten finn beite i lyngheiane, men vil helst ha nærleik til skog som skjulestad.

Jordbrukslandskapet er òg ein iaugnefallande del av naturen i Meland, sjølv om det i dag dekker eit lite areal. Enkelte artar er knytt til sjølv jordbrukslandskapet (som låvesvale, stare, vipe og storspove og åkerrikse), og elles er kantskogen viktig leveområde for mange fuglearter (som til vanleg finst i skog).

Vatna i Meland er jamt over næringsfattige, men enkelte er moderat påverka av tilsig frå landbruket. Slike vatn har høg produksjon av både plantar og insekt, noko som òg påverkar fuglelivet i området rundt.

Det finst òg ein del mindre, skoglause holmar i Meland. Sjølv om ikkje er blant dei største, er nokre av desse viktige hekke- og rasteområde for ærfugl, måsar og terner.



## 5. SKILDING AV VILTOMRÅDA I MELAND

Gjennom viltkartlegginga er det foreslått 11 prioriterte viltområde i Meland: 3 svært viktige- og 8 viktige. I det følgjande blir kvart viltområde gitt ein kort omtale. Numra på dei ulike viltområda refererer til områdenumra på viltkartet, bak i rapporten (Kart 3, vedlegg II).

Det er også andre område i Meland som er registrerte som viltområde, sjølv om dei ikkje er med på prioriteringskartet. Desse områda er teikna inn på småviltkartet, og er òg å finne i Naturbasen ([www.dirmat.no/nbinnsyn](http://www.dirmat.no/nbinnsyn)).

Dei store, svært viktige viltområda (område 1, 2 og 3) blir ikkje lagt inn i Naturbasen fordi dei er skjønsmessig avgrensa på bakgrunn av opplysningar om sårbare artar og artar med særskilde krav til storleik og kvalitet på leveområdet. Ein oppfordrar likevel kommune og grunneigarar til å forvalte desse områda med stor varsemd. Vidare inngrep og fragmentering av desse områda vil kunne ha store negative konsekvensar for dei aktuelle artane, sjølv om eventuelle inngrep skulle skje eit godt stykke unna t.d. registrerte reirplassar.

### SVÆRT VIKTIGE VILTOMRÅDE

#### 1. Eldsfjellet

Stort, skoglaust område nordvest i kommunen, utan tekniske inngrep. Området er kupert og prega av mykje berg i dagen og bratte bergskrentar. Mellom bergknausane er det ulike utformingar av lynghei, og på lune stader skogholt med småvaksen bjørk. Området er karrig og artsfattig, men fleire sårbare og fåtalige viltartar er knytt til området. Dette er truleg det einaste området i Meland, der hubroen framleis hekkar fast. Andre rovfuglar som dvergfalk, tåmfalk og vandrefalk hekkar òg i området. Havørna sjåast ofte, men er ikkje funnen hekkande. Eldsfjellet er eit av dei viktigaste områda for orrfugl i Meland, og det ligg fleire speltplassar her (orrfuglen er òg utbreidd på dei andre skoglause høgdedraga i kommunen). Også hjorten brukar delar av området.

Området er òg merka av som viktig naturtype (kystlynghei) av Hegland (2002).

#### 2. Skintveit, Åsebø, Bjørndal, Gripen

Stort furuskogsområde, sør for Storavatnet. Delar av skogen er *relativt* gammal (truleg i overkant av 100 år), men overgrodde stubbar, lite død ved og tett busksjikt av einer vitnar om tidlegare hogst området. Hønsehauk og havørn er registrert hekkande i området, og kvitryggspett og storfugl hekkar sannsynleg. Området er òg eit av dei viktigaste hjorteområda i kommunen. Ei fragmentering av dette området vil verke negativt på dei nemnde artane. I delar av

området har det føregått hogst for relativt få år sidan. Vidare skogbruk i dette området må føregå skånsomt, dersom kvalitetane for dei fåtalige viltartane skal kunne oppretthaldast. Delar av Storavatnet har viktige kvalitetar for våtmarksartar som storlom (truleg borte i dag), stokkand og krikand.

#### 3. Bjørndal

Området er dominert av *relativt* gammal furuskog (truleg i overkant av 100 år), men har innslag av lauvskog, m.a. ospeholt. Førekost av osp og noko innslag av død ved gjer området til ein viktig spettelokalitet. Truleg hekkar kvitryggspett og/eller gråspett i området (funn av fleire spettehol i osp). Store mengder ekskrement av storfugl på ettervinteren og våren tyder på at området er eit kjerneområde for denne arten, i alle fall i periodar. Området er såpass lite at uttak av lauvskog og flatehogst truleg vil ha store negative konsekvensar for viltverdiane i området. Området må sjåast i samanheng med område 2.

### VIKTIGE VILTOMRÅDE

#### 4. Nordre Skjelanger

Kystlandskap langs nordvestspissen av Holsnøy. Viktig hekkeområde for sjøfugl, først og fremst ærfugl, men òg noko gråmåse, svartbak og truleg sildemåse.

#### 5. Skjelangervågen

Grunt, marint område med kvalitetar for rastande vadefugl. Området er dårleg undersøkt i trekktidene, men har potensial for "lekkasje" frå Herdla. Dette er dessutan ein sjeldan naturtype i Meland (Hegland 2002). Sjølv om ei fylling truleg har redusert verdien av området som vadarlokalitet, bør lokaliteten ha prioritet som naturområde i framtida, både som naturtype og som viltområde.

#### 6. Itangen

Holmar utanfor Itangen med hekkande gråmåse og svartbak. Det hekka ikkje mange par her under synfaringa i 2001, men området bør følgjast opp framover for å få betre dokumentasjon på området sin verdi som viltområde.

#### 7. Nordre Ypso

Område med kystlynghei lengst nord på Ypso. Viktig hekkeområde for sjøfugl, som ærfugl, gråmåse, svartbak og truleg sildemåse. Området bør følgjast opp i framtida, for å få betre dokumentasjon på viltverdiane her.

### 8. Havrøyna

Holmar utanfor Havrøyna med hekkande gråmåse og fiskemåse. Det hekka ikkje mange par her under synfaringa i 2001, men området bør følgjast opp framover for å få betre dokumentasjon på området sin verdi som viltområde.

### 9. Leirvik

To grunne strandområde ved Leirvik. Viktig næringsøksområde for måsar, terner og vadefuglar. Tjeld og raudstilk hekkar truleg i området. I trekk-tidene kan det kanskje førekome andre artar av vadefuglar i strandområdet, men lokaliteten er ikkje godt undersøkt i denne årstida. På ein av holmane i området lengst vest er det ein liten koloni med makrellterne (kor stabil denne kolonien er uvisst). Lokaliteten er ikkje spesielt arts- eller individrik, men er ein sjeldan naturtype i Meland. Eit liknande område finst ved Skjelanger, men denne er delvis øydelagt av ei steinfylling.

### 10. Dalevatnet

Næringsrikt vatn i kulturlandskapet ved Dale. Lite tre og buskvegetasjon, bortsett frå enkelttre og noko vier. Stadvis ganske breitt belte med strandrøyr, flaskestarr og elvesnelle langs breiddene. Rasteområde for andefugl, m.a. stokkand, krikand og songsvane. Sannsynleg også rasteområde for vannrikse, som òg er aktuell langs utløpsbekken (Mjåtveitelva). Lokaliteten er òg registrert som rik kulturlandskapsjø av Hegland (2002).

### 11. Mjåtveitelva

Nedre delar av Mjåtveitelva har frodig kantvegetasjon dominert av rik sumpskog med velvaksen svartor og svartor-askeskog i dei brattare partia. Skogen er av varierende breidde og inkluderer kantsoner opp mot busetnad og innmark (Hegland 2002). Området er viktig for ulike artar sporvefuglar, både som hekkeområde og spreingskorridor. Området har er ein av fire kjende hekkeplassar for fossekall i Meland. Også lenger oppe har Mjåtveitelva stadvis liknande kvalitetar (Hegland 2002), men her har kantskogen noko mindre omfang enn i nedre del (avmerka område).

### VIKTIGE TREKKVEGAR FOR HJORT

Ved forflytningar mellom område brukar hjorten meir eller mindre faste ruter, der det etter kvart dannar seg tydelege stiar. Slike stiar finn ein svært mange av i Meland, og det har ikkje vore noko mål å få ei full oversikt over desse. Ein har konsentrert seg om å kartfeste dei viktigaste trekkrutene som går over fjorden, til og frå nabokommunane (Kart 2). Hjorten er nok fleksibel i forhold til inngrep i og ved trekkvegane. I enkelte område kan det likevel vere viktig å ta omsyn, t.d. i område der hjorten ofte kjem til land etter kryssing av fjord.



Storflugbestanden i Meland er svært liten og det er usikkert om førekomsten er stabil. Arten er tilknytt større, samanhengande område med eldre furuskog og er registrert i skogområda ved Gripakletten og Bjørnåsen (viltområde 2 og 3). Næraste nabobestand finst på Askøy, og kanskje skjer det ei utveksling av individ mellom desse kommunane. Foto: Tore Wiers.

## 6. TRUGA OG SÅRBARE ARTAR I MELAND

### RAUDLISTER

For å oppnå større fokus på artar som er sjeldne, truga eller i tilbakegang, er det utarbeidd spesielle oversikter over slike artar med ei vurdering av dagens status (bestand og bestandsutvikling). Det er dette som blir kalla raudlister. IUCN (International Union for the Conservation of Nature) gir ut slike lister på verdsbasis og mange land har gitt ut nasjonale raudlister. Den offisielle norske raudlista blir utgitt av Direktoratet for Naturforvaltning. Dei siste åra har også enkelte Fylkesmenn utgitt fylkesvise (regionale) raudlister. Meininga med regionale raudlister er å rette fokus på regional bestandssituasjon og dermed sikre at tiltak blir gjennomført for å sikre levedyktige bestandar også på lokalt og regionalt plan. Nokre artar på den nasjonale raudlista kan vere relativt vanlege regionalt og lokalt. I slike tilfelle har det aktuelle fylket eller den aktuelle kommunen eit særskilt forvaltingsansvar. Ei raudliste kan òg innehalde artar som er i framgang, men som i nær fortid har hatt sterkt reduserte bestandar (t.d. havørn).

Raudlistene må reviderast etterkvart som kunskapen om artane aukar. Bestandssituasjonen for enkelte artar kan òg endre seg relativt raskt. Nasjonale raudlister blir gjerne reviderte kvart femte år. Raudlista denne rapporten byggjer på er *Nasjonale raudliste for truete artar i Norge 1998* (DN 1999). Det er òg utarbeidd ei regional raudliste for Hordaland: *Handlingsplan for truete og sårbare villarter i Hordaland* (Danielsen 1996). Dei ulike kategoriane ein finn i den siste utgåva av den nasjonale raudlista er definerte under.

#### **Utrydda - Ex (Extinct)**

Artar som har forsvunne som reproduserande i landet. Omfattar vanlegvis artar som ikkje har vore påvist dei siste 50 åra.

#### **Direkte truga - E (Endangered)**

Artar som står i fare for forsvinne i nær framtid dersom dei negative faktorane held fram.

#### **Sårbar - V (Vulnerable)**

Artar med sterk tilbakegang, som kan gå over i gruppa direkte truga dersom dei negative faktorane held fram.

#### **Sjeldan - R (Rare)**

Artar som ikkje er direkte truga eller sårbare, men som likevel er i ein utsett situasjon, fordi dei er knytt til eit avgrensa geografisk område eller ein liten bestand med spreidd og sparsam utbreiing.

#### **Omsynskrevjande - DC (Declining, care demanding)**

Artar som ikkje tilhøyrer føregåande kategoriar, men som grunna tilbakegang krev spesielle omsyn og tiltak.

#### **Bør overvakast - DM (Declining, monitor species)**

Artar som har gått tilbake, men som ikkje vert rekna som trua. For desse er det grunn til å halde eit auge med bestandssituasjonen.

Ei raudliste inneheld òg ei oversikt over såkalla ansvarsartar. Dette er artar som det aktuelle landet har eit spesielt forvaltingsansvar for, fordi store delar av bestanden på gitte tidspunkt oppheld seg i landet. Ansvarsartar treng ikkje vere sjeldne eller truga. Døme på norske ansvarsartar som er vanlege er fjellrype og berg-irisk.

### VIKTIGE TRUGSMÅL MOT VILTET

Mange plante- og dyreartar er naturleg sjeldne, men mange er i tilbakegang som følgje av menneskeleg aktivitet. Her er lista opp nokre viktige trugsmål mot biologisk mangfald:

*Handel med ville dyr* er den tredje største illegale marknaden på verdsbasis. Særleg i tropiske strøk kan samling vere eit problem for allereie fåtalige artar. Ville artar i Noreg som kan vere attraktive i denne samanheng er m.a. jaktfalken. Men her i landet er nok problemet først og fremst aktuelt i samband med ulovleg import av viltartar som kjæledyr.

*Intensiv jakt eller forfølging* har ført til at enkelte dyreartar har blitt utrydda eller gått kraftig tilbake. Døme frå vårt land er fjellrev og dei store rovdyra gaupe, ulv, bjørn og jerv.

*Miljøgifter* utgjør eit alvorleg trugsmål mot enkelte artar. Rovdyr er spesielt utsette, fordi giftstoffa blir meir konsentrerte for kvart ledd i næringskjeda. Vandrefalken er eit klassisk døme på dette: Bruk av DDT i landbruket førte til at vandrefalken fekk problem med reproduksjonen (eggskalfortynning), og bestanden vart kraftig redusert. Etter at bruken av DDT vart forbode har bestanden tatt seg opp att og er framleis i vekst.

*Innføring av framande artar.* På mange av Stillehavsoyane står mange bakkerugande fuglearter i ferd med å forsvinne som ei følgje av introduksjon av katt og rotter. I vårt land er minken eit døme på introduksjon av ein art som har fått uheldige følgjer. Mange sjøfuglkoloniar på øyar nær fastlandet lid periodevis store tap grunna minken sin predasjon på egg og ungar.

*Øydelegging av naturtypar og leveområde.* Det hjelper lite å verne artar dersom ein samtidig ikkje vernar områda artane er avhengige av. Her i landet er problemstillinga først og fremst aktuell i samband med reduksjon i arealet av våtmark og gammalskog og bortfall av enkelte kulturlandskapstypar som følgje av endra driftsformer i landbruket.

Innføring av framande artar og øydelegging av leveområde blir rekna som dei største trugsmåla mot biologisk mangfald.

**Tabell 1.** Raudlista viltartar og norske ansvarsartar i Meland.

Status i Noreg	Art	Førekomst i Meland	Moglege trugsmål lokalt
Direkte truga (E)	Åkerrikse	Yngla sannsynleg regelmessig for 30 år sidan. No sporadisk.	<ul style="list-style-type: none"> <li>• Omleggingar i landbruket til maskinell drift og tidleg slått</li> </ul>
Sårbar (V)	Hønehauk	Fåtalog hekkefugl (1 par)	<ul style="list-style-type: none"> <li>• Reduksjon i areal av eldre furuskog</li> <li>• Forstyrning på hekkeplass</li> <li>• Faunakriminalitet</li> <li>• Drukning i fiskegarn</li> <li>• Kraftlinjer</li> <li>• Reduksjon i areal av gammalskog, mangel på død ved</li> </ul>
	Vandrefalk	Fåtalog hekkefugl (2 par)	
	Lomvi Hubro Kvitryggspett	Fåtalog gjest Fåtalog hekkefugl (1-2 par) Fåtalog hekkefugl	
Sjeldan (R)	Songsvane Kongeørn	Årviss vintergjest Sporadisk streiffugl om vinteren	<ul style="list-style-type: none"> <li>• Kraftlinjer</li> <li>-</li> </ul>
Omsynskrevjande (DC)	Storlom	Tidlegare fåtalog hekkefugl (1 par)	<ul style="list-style-type: none"> <li>• Forstyrning på hekkeplass</li> <li>• Drukning i fiskegarn</li> <li>• Reduksjon i areal av gamalskog</li> <li>• Forstyrning på hekkeplass</li> <li>• Reduksjon i areal av eldre lauv- og blandingsskog, mangel på død ved</li> <li>• Reduksjon i areal av eldre lauv- og blandingsskog, mangel på død ved</li> </ul>
	Havørn	Fåtalog hekkefugl (1 par)	
	Gråspett	Sannsynleg fåtalog hekkefugl	
	Dvergspett	Truleg fåtalog hekkefugl	
Bør overvakast (DM)	Havelle	Fåtalog vintergjest	<ul style="list-style-type: none"> <li>• Drukning i fiskegarn</li> <li>• Drukning i fiskegarn</li> <li>• Påkjørslar</li> <li>• Ukjent</li> <li>• Ukjent</li> <li>• Drukning i fiskeruser</li> <li>• Påkøyrslar</li> </ul>
	Sjørørre	Fåtalog vintergjest	
	Piggsvin	Fåtalog	
	Skjeggflaggermus	Fåtalog	
	Dvergflaggermus	Truleg relativt vanleg	
	Oter	Streifdyr	
Ansv. hekkebestand	Havørn	Fåtalog hekkefugl (1 par)	-
	Lappspove	Sjeldan trekkgjest	-
	Raudstilk	Fåtalog hekkefugl	• Bortfall av grunne strandområde
	Svartbak	Relativt fåtalog hekkefugl	-
	Skjerpplerke	Fåtalog hekkefugl	-
	Bergirisk	Hekkefugl	-
Ansv. vinterbestand	Islom	Sporadisk vintergjest (1 funn)	-
	Storskarv	Vanleg vintergjest	• Drukning i fiskegarn
	Praktærfugl	Sjeldan vintergjest	-
	Siland	Vanleg hekkefugl	• Drukning i fiskegarn
Ansv. heile året	Oter		<ul style="list-style-type: none"> <li>• Drukning i fiskeruser</li> <li>• Påkøyrslar</li> </ul>



## 7. STATUS FOR VILTET I MELAND

Det er registrert 143 viltartar i Meland, 2 amfibium, 1 krypdyr, 123 fugleartar og 17 pattedyrartar. Ei fullstendig artsliste er gitt i vedlegg I. For mange av artane er kunnskapen mangelfull. Særleg gjeld dette småpattedyra, som òg er dårleg dokumenterte. Dokumentasjon manglar for artar som truleg er vanlege, m.a. spissmus og markmus (dei er likevel tekne med i artslista). Betre dokumentasjon er òg ønskeleg for ein del fugleartar og for utbreiinga av frosk og padde.

### AMFIBIAR

#### **Frosk** *Rana temporaria*

Truleg vanleg over heile kommunen. M.a. dokumentert av Dolmen (1997).

#### **Padde** *Bufo bufo*

Truleg vanleg over heile kommunen. M.a. dokumentert av Dolmen (1997).

### KRYPDYR

#### **Hoggorm** *Vipera berus*

Førekjem vanleg over det meste av kommunen.



Hoggormen er ein vanleg art i Meland. Foto: Ingvar Grastveit.

### FUGLAR

Blant landlevande virveldyr står fuglane i ei særstilling når det gjeld utbreiing og artsrikdom. I Meland er det registrert 123 fugleartar. Av desse kan omlag 80 reknast som hekkefuglar. Talet på observerte artar i Meland er lågt, samanlikna med fleire av nabokommunane. Årsaka til dette er nok først og fremst at Meland sjeldan blir oppsøkt av amatørornitologar. Årsakene til dette igjen er nok litt tilfeldige, men tru-

leg først og fremst at kommunen manglar dei heilt gode trekklokalitetane, som t.d. Herdla i Askøy er eit godt døme på. Eit høgt tal observerte artar er i seg sjølv ikkje særleg interessant i forvaltingsmessig samanheng. Men auka feltaktivitet vil kunne betre dokumentasjonsgrunnlaget i ein del av dei registrerte viltområda, og gi verdifull informasjon for framtidig viltkartlegging.

### Kvalitetssikring av fugleobservasjonar

Å artsbestemme fuglar i felt kan ofte vere svært vanskeleg, sjølv for erfarne ornitologar. Enkelte artar er svært like av utsjånad, og faktorar som lysforhold, avstand og observasjonstid gjer artsbestemminga ofte svært vanskeleg. For å kvalitetssikre fugleobservasjonar har Norsk Ornitologisk Forening, NOF, difor oppretta ekspert-utval som vurderer innrapporterte observasjonar. Det regionale/fylkesvise organet for kvalitetssikring heiter **LRSK** (Lokal rapporterings- og sjeldenhetskomite), og det finst ein slik komite i kvart fylke. Enkelte artsfunn må òg godkjennast av ein nasjonal komité **NSKF** (Norsk Sjeldenhetskomité for fugl). Det er utarbeidd lister over kva artar som krev godkjenning av desse komiteane. Artsfunn blir publiserte i årlege rapportar i lokaltidsskriftet for NOF Hordaland, *Krompen*, av LRSK og i NOF sitt nasjonale tidsskrift, *Ornis Norvegica*, av NSKF. Desse publikasjonane inneheld òg observasjonsdato, observasjonsstad og namn på observatør. Denne vilrapporten følgjer NOF sin praksis på dette feltet. For artar som krev godkjenning er difor berre artar med funn godkjent av LRSK eller NSKF omtalt og rekna som offisielle. For desse blir det referert til aktuelle publikasjonar frå sjeldanhetiskomiteane. For enkelte uvanlege eller spesielle observasjonar som ikkje krev godkjenning, er det referert til andre skriftlege kjelder eller til observatør. Talet på observasjonsdatoar for den enkelte art er ikkje nødvendigvis komplett, men er meint å vere konkrete døme på når arten er observert.

Meir stoff om LRSK sitt arbeid finn du på NOF-Hordaland sine nettsider. Her er det m.a. lagt ut oppdaterte lister over artar som må godkjennast og rapporteringsskjema for nedlasting: <http://cyberbirding.uib.no/nof/lrsk/>.

### LOMMAR

#### **Storlom** *Gavia arctica*

**Omsynskrevjande (DC)**

Tidlegare (til godt ut på 1990-talet) hekka eit par i Storvatnet, men arten har ikkje blitt observert her dei siste åra. Dette *kan* ha si årsak i auka friluftaktivitet på og rundt vatnet, men bestanden har gått noko ned også på fylkesbasis. Truleg hekkar det under 10 par i Hordaland.

**Islom** *Gavia immer* **Ansvarsart vinterbestand**  
Trekkjer langs den ytre kysten av Hordaland. Enkeltindivid kan av og til overvintre, m.a. på Herdlaflaket. Frå Meland føreligg det berre eit eldre funn: 1 ind. ved Holsnøy 11/5-1911 (ZMB).

#### DYKKARAR

**Gråstrupedykkar** *Podiceps grisegena*  
Arten førekjem som fåtalig vintergjest i Hordaland og er observert fleire gonger på Herdlaflaket. Berre eitt eldre funn føreligg frå Meland: 1 ind. ved Holsnøy 28/10-1905 (ZMB).

#### SKARVAR

**Storskarv** *Phalacrocorax carbo* **Ansv. vinterbestand**  
Opptrer vanleg på sjøen i vinterhalvåret. Hekkar frå kysten av Trøndelag og nordover, men overvintrar vanleg langs heile Vestlandskysten.

#### HEGRER

**Gråhegre** *Ardea cinerea*  
Fåtalig hekkefugl. Ein kjenner berre ein hekkokoloni i Meland, denne ligg i eit granplantefelt ved Litlebergen. Gråhegra kan påtreffast heile året, men det skjer ei viss utveksling av individ frå andre område gjennom vinteren.



Gråhegra sjåast vanleg i Meland, også vinterstid, men dette treng slett ikkje vere fuglar frå den lokale hekkebestanden. Foto: Frode Falkenberg.

#### ANDEFUGLAR

**Knoppsvane** *Cygnus olor*  
Relativt sjeldan gjest i Hordaland, men har hekka i Etne og Sveio dei siste åra. Berre eit gammalt funn frå Meland: 2 individ i Rylandsvatnet 11-14/2-1929 (ZMB).

**Songsvane** *Cygnus cygnus* **Sjeldan (R)**  
Fåtalig, men årvisst vintergjest i grunne vatn, m.a. Brakstadvatnet og Dalevatnet.

**Grågås** *Anser anser*  
Talrik på trekk over kommunen. Landar av og til, men helst mindre flokkar. Hekking er ikkje kjent.

**Kanadagås** *Branta canadensis*  
Innført til Noreg og sett ut med tanke på jakt. Har etablert seg som hekkefugl fleire stader. I Meland skal arten ha hekka i Storavatnet.

**Krikkand** *Anas crecca*  
Hekkar fåtalig ved fleire av vatna i kommunen, m.a. Storavatnet.

**Stokkand** *Anas platyrhynchos*  
Hekkar spreidd ved fleire vatn i kommunen. Opptrer også vanleg både i ferskvatn og på sjøen utanom hekkesesongen.

**Toppand** *Aythya fuligula*  
Overvintrar årlig både i sjøen og på enkelte vatn i kommunen, m.a. 30 ind. i Rosslandpollen 11/12-2004 (OOV). Kan òg av og til sjåast i ferskvatn sommarstid, m.a. 2 hannar i Myrtveittjørna 13/5-2001. Hekking er ikkje påvist.

**Ærfugl** *Somateria mollissima*  
Fåtalig hekkefugl i skjergarden. Overvintrar også vanleg i sjøområda rundt kommunen. Er til tider talrik på Herdlaflaket i Askøy om vinteren. 200 ind. i Rosslandpollen 11/12-2004 (OOV).

**Praktærfugl** *Somateria spectabilis* **Ansv. vinterbest**  
Svært sjeldan vintergjest i Hordaland. Ein hann har i 19 år (!) overvintra på Herdlaflaket i Askøy, og denne vart observert på andre sida av fjorden, ved Skjelanger i Meland, 20/1-2002 (Falkenberg 2003).

**Havelle** *Clangula hyemalis* **Bør overvakast (DM)**  
Overvintrar fåtalig i mindre flokkar på sjøen rundt kommunen.

**Svartand** *Melanitta nigra* **Bør overvakast (DM)**  
Overvintrar fåtalig m.a. på Herdlaflaket i Askøy og kjem nok stundom over på Melandsida.

**Sjøorre** *Melanitta fusca* **Bør overvakast (DM)**  
Overvintrar vanleg på Herdlaflaket i Askøy og kjem nok stundom over på Melandsida.

**Kvinand** *Bucephala clangula*  
Fåtalig både på sjøen og i ferskvatn utanom hekketida.

**Siland** *Mergus serrator* **Ansvarsart vinterbestand**  
Fåtalig hekkefugl m.a. ved Storavatnet og på Skjeljeholmane. Opptrer også ganske vanleg på sjøen vinterstid.

## ROVFUGLAR

**Havørn** *Haliaeetus albicilla* **Omsynskrevjande (DC)**  
**Ansvarsart hekkebestand**

Eit par er påvist hekkande i kommunen. Havørna er svært sårbar for forstyrning ved reiret i hekketida (februar-juni). Bestanden har sidan fredinga i 1968 vore i vekst, og i Hordaland tel hekkebestanden no truleg minst 70 par (MSL). Viktigaste lokale trugsmål mot havørna i Meland er nok forstyrningar og hogst i reirområdet.



Havørn. Foto: Tore Wiers.

**Hønehauk** *Accipiter gentilis* **Sårbar (V)**

Ein eldre hekkelokalitet er påvist i Meland, men denne har ikkje vore i bruk på mange år og reiret er borte. To ungfuglar vart observert på Gripakletten sommaren 2000 (OOV), men søk etter reir gav ikkje resultat. Hønehauken er tradisjonelt ein typisk gammalskogsart som hekkar i storvokst furuskog. Arten er difor utsett i forhold til det moderne bestandsskogbruket med flatehogst og treslagsskifte. Negativ bestandsutvikling på landsbasis.

**Sporvehauk** *Accipiter nisus*

Fåtalig hekkefugl. Hekkar gjerne i relativt tett skog, gjerne plantefelt av gran i hogstklasse III-IV. Trekkfugl, men enkelte overvintrar vanleg, særleg i kyststroka.

**Fjellvåk** *Buteo lagopus*

Hekkar nokså regelmessig i områda ovanfor skoggrensa (1-3 par). Kan sjåast i trekketidene, også i år der arten ikkje hekkar i Meland. Fjellvåken er smågnagarspesialist og kan stå over hekkinga i dårlege smågnagarår.

**Kongeørn** *Aquila chrysaetos* **Sjeldan (R)**

Enkeltindivid, vanlegvis ungfuglar, kan av og til sjåast i vinterhalvåret.

**Tårnfalk** *Falco tinnunculus*

Fåtalig hekkefugl (1-3 par). I Noreg er arten først og fremst knytt til bjørkebeltet og opne område i fjellet, men kan hekke langt ut mot kysten, som her i Meland. Trekkfugl, men det er vanleg at enkelte overvintrar i kyststroka.

**Dvergfalk** *Falco columbarius*

Arten er, som tårnfalken, knytt til bjørkebeltet og opne område i fjellet, men kan hekke nokså kystnært. Minst eitt par hekkar truleg i Meland. Trekkfugl, men enkelte overvintrar vanleg, særleg i kyststroka.

**Vandrefalk** *Falco peregrinus* **Sårbar (V)**

To par hekkar i Meland. Arten er trekkfugl, men enkeltindivid kan overvintre i kyststroka. Vandrefalken var nær utrydding i byrjinga av 1970-åra på grunn av plantevernmiddelet DDT. Etter at middelet vart forbode har bestanden tatt seg opp att. Påvist eller sannsynleg hekking er observert på 14 lokalitetar i Hordaland så langt.

## HØNSEFUGLAR

**Orrfugl** *Tetrao tetrix*

Ganske vanleg hekkefugl i lynghei og fjellområda i kommunen. Var tidlegare meir utbreidd, men bestanden har gått tilbake, truleg først og fremst grunna naturleg attgroing av lyngheiområda.

**Storfugl** *Tetrao urogallus*

Truleg fåtalig hekkefugl i skogområdet rundt Storavatnet og Bjørnåsen. Ein kjenner ikkje til konkrete hekkefunn, og det er usikkert kor stabil førekomsten i Meland er. Storfuglen er knytt til større, samanhengande område med gammal furuskog. Arten er utsett for fragmentering av skogen ved hogst, og i Meland, der arealet av gammal furuskog er lite, skal det nok lite til før områda blir for små for storfuglen.

## RIKSER

**Vannrikse** *Rallus aquaticus* **Sjeldan (R)**

Fåtalig, men truleg regelmessig vintergjest ved innsjøar og bekkedrag. Lever skjult og er oftast svært vanskeleg å oppdage. Eit ind. vart observert ved Gripevatnet hausten 2002 (TWI).

**Myrrikse** *Porzana porzana*

Svært sjeldan gjest som berre er observert ein gong i Meland: Eit syngande individ vart høyrte ved Hjertås 10/6-2002 (Falkenberg 2003).

**Åkerrikse** *Crex crex* **Direkte truga (E)**

Var tidlegare ein ganske vanleg hekkefugl i slåtteenger. Etter mekaniseringa av landbruket har arten forsvunne som hekkefugl dei fleste stader og hekkar no berre sporadisk i Noreg. På 1990-talet vart arten høyrte på Husebø, lo og Skjelanger. Siste observasjon er eit syngande individ på Dale 10/6-2002 (Falkenberg 2003). Alle observasjonar av åkerrikse er interessante (høyrest som regel om natta) og bør meldast til kommunen, fylkesmannen eller NOF.



## VADEFUGLAR

### **Tjeld** *Haematopus ostralegus*

Vanleg hekkefugl i strandsona rundt heile kommunen.



Tjelden er ein av karakterartane i skjergarden i Meland, som elles i Hordaland. Foto: Tore Wiers.

### **Heilo** *Pluvialis apricaria*

Mindre flokkar og enkeltindivid sjåast av og til på innmark i trekktidene.

### **Vipe** *Vanellus vanellus*

Fåtalog hekkefugl på dyrka mark og beite. Bestanden har gått relativt kraftig tilbake som ein følgje av omleggingar i jordbruket (lite gunstig med tidleg slått).

### **Brusfugl** *Philomachus pugnax*

Fåtalog trekkgjest. Opptretr nok meir eller mindre årvisst på dyrka mark i ytre delar av kommunen, men få konkrete observasjonar. 2 ind. Skjelanger 1/10-1976.

### **Enkeltbekkasin** *Gallinago gallinago*

Utbreidd, men relativt fåtalog hekkefugl knytt til våtmark og fuktig kulturmark.

### **Rugde** *Scolopax rusticola*

Relativt fåtalog hekkefugl som helst er knytt til fuktig lauvskog på moldjord. Ein del individ (truleg dei fleste) trekkjer sørover til kontinentet vinterstid, men ein del individ kan overvintre i kyststroka.

**Lappspove** *Limosa lapponica* **Ansv. hekkebestand**  
Sjeldan trekkgjest i Meland. 1 ind. Skjelanger 16/4-2001 (Falkenberg 2002).

### **Storspove** *Numenius arquata*

Truleg fåtalog hekkefugl i ytre delar av kommunen. Knytt til opne område som lyngheiar, myrar, beitemark og dyrka mark. Bestandsutviklinga på landsbasis er negativ, truleg som ein følgje av endring av arealbruken i landbruket.

**Raudstilk** *Tringa totanus* **Ansv. hekkebestand**  
Fåtalog hekkefugl ved våtmark og fuktig kulturmark, også ved sjøen.

### **Skogsnipe** *Tringa ochropus*

Sjeldan trekkgjest. 1 ind. Fløksand 23-26/8-2001 (Falkenberg 2002). Austleg art, men har dei siste åra blitt observert med hekkeåtferd fleire stader i Hordaland.

### **Strandsnipe** *Actitis hypoleucos*

Vanleg hekkefugl ved vatn og vassdrag, m.a. minst 10 ind. ved Storavatnet 12/5-2001 (TWI).

## JOAR, MÅSAR OG TERNER

### **Polarjo** *Stercorarius pomarinus*

Relativt sjeldan trekk og streifgjest ytst langs kysten av Hordaland. Eit individ frå Holsnøy 3/11-1898 ligg i samlingane ved Zool. mus. Bergen (ZMB). Opptretr svært sjeldan så langt innaskjers.

### **Fiskemåse** *Larus canus*

Vanleg art som hekkar spreidd både langs kysten og ved ferskvatn (kan òg hekke på flate tak ved busetnad). Ofte på næringsøk i jordbruksområde og ved bustadområde.

### **Sildemåse** *Larus fuscus*

Truleg fåtalog hekkefugl i ytre del av kommunen. Ikkjehekkande individ sjåast vanleg sommars-tid. Sildemåsen forlet landet vårt i september og returnerer i mars-april. Returnerer normalt ikkje før dei er tre år gamle og ferdig utfarga.

### **Gråmåse** *Larus argentatus*

Vanleg heile året. Hekkar på enkelte holmar i ytre del av kommunen.

**Svartbak** *Larus marinus* **Ansv. hekkebestand**  
Vanleg heile året. Hekkar på enkelte holmar i ytre del av kommunen, men nokså fåtalog.



Svartbak.  
Foto: Ingvar Grastveit.





Av dei to hekkande terneartane i Meland er raudnebbterne den minst vanlege. Både raudnebbterne og makrellterne hekkar i mindre koloniar på nokre av holmane i kommunen. Talet på fugl kan variere frå år til år og hekkeplassane er heller ikkje alltid like stabile. Dei seinare åra har hekkebestanden av begge terneartane gått tilbake, mest truleg på grunn av næringssvikt. Foto: Tore Wiers.

**Makrellterne** *Sterna hirundo*

**Raudnebbterne** *Sterna paradisaea*

Makrellterne og raudnebbterne hekkar ofte i blanda koloniar. Mengdeforholdet artane imellom varierer og kan ofte vere vanskeleg å avgjere utan grundige observasjonar. Makrellterna er nok den vanlegaste i Meland og hekkar m.a. på holmane ved Leirvik.

## ALKEFUGLAR

**Lomvi** *Uria aalge*

**Sårbar (V)**

Enkeltindivid kan sjåast på fjorden, særleg i vinterhalvåret. Hekkar ikkje i Hordaland.

**Alkekonge** *Alca alle*

Enkeltindivid eller mindre grupper kan sjåast på fjorden i vinterhalvåret. Hekkar på Svalbard.

Også dei andre alkefuglane alke, lunde og teist, kan nok stundom sjåast på fjorden i Meland, særleg vinterstid (lunden helst om våren), men konkrete observasjonar av desse artane manglar. Av alkefuglane er det berre teisten som er funnen hekkande i Hordaland, men bestanden er i dag svært liten.

## DUER

**Ringdue** *Columba palumbus*

Relativt fåtalig hekkefugl i skog tilknytt kulturlandskapet. Kan m.a. hekke i granplantefelt som gir godt skjul. Sjåast ofte på næringsøk i kulturlandskapet.

## GAUKAR

**Gauk** *Cuculus canorus*

Fåtalig hekkefugl. Heipiplerka, som er svært vanleg i Meland, er ein av dei mest nytta vert-sartane.

## UGLER

**Hubro** *Bubo bubo*

**Sårbar (V)**

Fåtalig hekkefugl (1-2 par). To gamle hekke-lokalitetar er kjent i Meland, men status for desse i dag er ukjent. Arten har sidan førre århundre gått sterkt tilbake over heile landet, men held framleis stand langs kysten. Bestanden i Hordaland ligg truleg på 50-100 par. Hubroen er svært utsett for elektrokusjon og kollisjon med kraftleidningar. Omleggingar i landbruket, som m.a. fører til attgroing av lynghei, kan òg ha verka negativt på hubrobestanden.

**Haukugle** *Surnia ulula*

Såkalla invasjonart som enkelte år kan opptre i relativt stort tal i Noreg. Slike invasjonar skjer etter gode hekkeår austpå (Russland) og etterfølgjande samanbrot i smånagarbestanden. Ein stor invasjon fann stad hausten 1983, då vart det m.a. rapportert om to individ frå Meland (Jacobsen 1984).

**Kattugle** *Strix aluco*

Fåtalig hekkefugl. Hekkar gjerne i tilknytning til kulturlandskap og rikare lauvskog med gamle, hole tre. Kan òg hekke i bygningar og i gamle skjoreireir.

**Perleugle** *Aegolius funereus*

Sjeldan og tilfeldig gjest. Eit individ vart drept i eit fotballnett på Fløksand (vår/sommar 2000). Kan opptre invasjonarsarta enkelte haustar, og førekjem nok også i Meland slike år.

## RÅKEFUGLAR

**Hærfugl** *Upupa epops*

Sjeldan trekkgjest med berre eit funn i Meland: 1 ind. ved Husebø, hausten 1975 (LRSK).

## SPETTEFUGLAR

**Gråspett** *Picus canus* **Omsynskrevjande (DC)**

Truleg fåtalig hekkefugl i eldre lauv- og blandingskog med osp. Krev bestandar av gammal skog med ein viss tilgang på store osper og død ved innan leveområdet. Reduksjon i arealet av gammalskog lokalt vil vere negativt for arten.

**Flaggspett** *Dendrocopos major*

Mogleg fåtalig hekkefugl. Reirtreet er oftast osp. Flaggspetten er mindre kravstor til hekkeområdet enn dei andre spettane. Er konglespesialist om vinteren, dei såkalla spettesmiene er det alltid flaggspetten som står bak. Flaggspetten kan opptre invasjonarsarta enkelte år, og opptre ofte meir talrikt haust og vinter enn i hekketida.



Hakkemerke av spettar på gadd. Slike merke er mest typisk for kvitryggspett, men kan òg vere laga av flaggspett og gråspett. Foto: Olav Overvoll.

**Kvitryggspett** *Dendrocopos leucotos* **Sårbar (V)**

Truleg fåtalig hekkefugl. Djuphakk i døde tre ved Gripakletten og ved Bjørnåsen stammar truleg frå denne arten. Hovudnæringa er insekt som lever i død ved og kvitryggspetten krev difor ei viss mengd ståande, død ved innan leveområdet.

**Dvergspett** *Dendrocopos minor* **Omsynskr. (DC)**

Fåtalig hekkefugl. Knytt til lauvskog med god tilgang på morkne og delvis døde tre, men er mindre arealkrevjande enn kvitryggspett og gråspett.

## SPORVEFUGLAR

**Songlerke** *Alauda arvensis*

Sannsynleg fåtalig hekkefugl i jordbrukslandskapet i ytre delar kommunen, t.d. ved Skjelanger. Kan òg sjåast enkeltvis eller i småflokkar i trekketidene.

**Låvesvale** *Hirundo rustica*

Relativt vanleg hekkefugl i løer og uthus i jordbrukslandskap. Hekkar òg i naust.

**Taksvale** *Delichon urbica*

Sannsynleg hekkefugl på bygningar enkelte stader i kommunen.

**Trepiplerke** *Anthus trivialis*

Vanleg og talrik hekkefugl i litt open skog.

**Heiplierke** *Anthus pratensis*

Vanleg og talrik hekkefugl knytt til lyngheilandskapet og fjellet.

**Skjærpiplerke** *Anthus petrosus* **Ansv. hekkebest.**

Fåtalig hekkefugl ved strandberg og lynghei i ytre delar av kommunen. Mange overvintrar.

**Vintererle** *Motacilla cinerea*

Observert berre ein gong i Meland: 1 ind. Rossland 19/10-2003 (Falkenberg 2004). Vintererle hekkar gjerne i same type område som fossekallen, langs bratte, godt skjerma elvar og bekkar, men er ikkje funnen hekkande i Meland.

**Linerle** *Motacilla alba*

Vanleg hekkefugl ved kulturmark og vassdrag over heile kommunen.

**Sidensvans** *Bombycilla garrulus*

Nokså regelmessig gjest i vinterhalvåret, men talet kan variere ein god del frå år til år.

**Fossefall** *Cinclus cinclus*

Fåtalig hekkefugl ved rennande vatn. Reir er funne i Mjåtveitlva, Holmebekken, Fløksandlva og ved Kvernhaugen, men hekking på alle

desse lokalitetane skjer neppe årvisst. I Meland er nok fossekallen mest talrik om vinteren, då ein del fuglar frå fjordstroka trekkjer ut mot kysten, der bekkar og vatn ofte går opne heile vinteren.

**Gjerdsmett** *Troglodytes troglodytes*

Vanleg og talrik hekkefugl i skog og kantvegetasjon. Overvintrar vanleg og kan av og til synge også på denne årstida.

**Jernsporv** *Prunella modularis*

Vanleg hekkefugl i skog. Kan overvintre sporadisk.

**Raudstrupe** *Erithacus rubecula*

Vanleg og talrik hekkefugl i all slags skog. Overvintrar fåtalig.



Raudstrupa er ein av dei vanlegaste fugleartane i Meland, som elles i Hordaland. Dei fleste er trekkfuglar, men enkelte kan overvintre. Foto: Tore Wiers.

**Buskskvett** *Saxicola rubetra*

Fåtalig til vanlig hekkefugl i ope terreng med spreidd vegetasjon, som ved enger og beitemark, fuktenger og våtmarker.

**Steinskvett** *Oenanthe oenanthe*

Truleg fåtalig hekkefugl m.a. ved Eldsfjellet og i kanskje i kulturlandskapet ved Skjelanger.

**Svartrast** *Turdus merula*

Vanleg og talrik hekkefugl i skog og kantskog over heile kommunen. Trekkfugl, men overvintrar vanleg.

**Gråtrast** *Turdus pilaris*

Ganske vanleg hekkefugl, særleg lauvskog i kulturlandskap. Enkelte flokkar overvintrar, men streifar mykje rundt.

**Måltrast** *Turdus philomelos*

Vanleg hekkefugl i skog, fortrinnsvis i barskog. Overvintrar sjeldan.

**Raudvengetrast** *Turdus iliacus*

Vanleg og talrik hekkefugl i skog. Kan overvintre langs kysten, men fåtalig.

**Grashoppesongar** *Locustella naevia*

Sjeldan gjest som berre er funnen to gonger i Meland: Eit individ ved Brakstad, 10/6-2002 (Falkenberg 2003) og eit ind. ved Husebø 31/5-6/1-2003 (Falkenberg 2004).

**Sivsongar** *Acrocephalus schoenobaenus*

Truleg fåtalig hekkefugl, først og fremst ved næringsrike innsjøar og tjørn. Den 10/6-2002 vart arten høyrte syngande ved Rylandsvatnet (frå hovudvegen ved Leirvik), Eikelandsvatnet og i kantvegetasjonen langs bekkene ved Tveit.

**Myrsongar** *Acrocephalus palustris*

Eit individ vart høyrte ved Husebø 19-21/6-1997 (Falkenberg 1999). Fuglen vart fanga og ringmerka ved siste dato. Myrsongaren er svært sjeldan i Hordland. Dette var det 3. funnet av arten i fylket og det første av ein syngande fugl.

**Gulsongar** *Hippolais icterina*

Mogleg fåtalig hekkefugl. Karakterart for vassdragsnær oreskog i indre delar av fylket, men konkrete funn i Meland manglar.

**Tornsongar** *Sylvia communis*

Stadvis ganske vanleg hekkefugl i kant- og buskvegetasjon i kulturlandskapet.

**Hagesongar** *Sylvia borin*

Mogleg fåtalig hekkefugl i rikare lauvskog og kantskog. 1 syngande (også sett) ved øvre Sagstad 12/5-2001 (OOV).

**Munk** *Sylvia atricapilla*

Vanleg hekkefugl i rikare lauvskog og kantskog. Enkeltindivid kan overvintre.

**Gransongar** *Phylloscopus collybita*

Ganske vanleg hekkefugl, gjerne i litt rikare lauvskog.

**Lauvsongar** *Phylloscopus trochilus*

Svært talrik hekkefugl over heile kommunen. Er den mest talrike arten i Meland (og heile landet) sommarstid.



**Fuglekonge** *Regulus regulus*

Vanleg hekkefugl i barskog, særlig i litt eldre granplantefelt. Overvintrar vanleg.

**Gråflugesnappar** *Muscicapa striata*

Truleg ganske vanleg hekkefugl i halvopen lauv- og blandingskog, gjerne ved kulturmark.

**Svartkvitflugesnappar** *Ficedula hypoleuca*

Relativt vanleg hekkefugl. Finst i all slags skog som har førekomstar av spette- eller meisehol, og tar gjerne i bruk fuglekassar.

**Stjertmeis** *Aegithalos caudatus*

Fåtalig hekkefugl, helst i litt eldre lauvskog. Småflokkar streifar rundt vinterstid.

**Lauvmeis** *Parus palustris*

Fåtalig til vanleg hekkefugl. Helst i open lauv- og blandingskog. Overvintrar.

**Granmeis** *Parus montanus*

Vanleg og talrik hekkefugl i skog. Overvintrar.



Granmeisa (bildet) er ei av dei vanlegaste meisene våre. Den snarlige lauvmeisa finst òg i Meland, men er ikkje like vanleg. Begge kjem gjerne på fuglebrettet vinterstid, og med litt trening er det ikkje så vanskeleg å skilje dei. Foto: Tore Wiers.

**Toppmeis** *Parus cristatus*

Ganske vanleg hekkefugl i furuskog. Overvintrar.

**Svartmeis** *Parus ater*

Fåtalig til vanleg hekkefugl i barskog, gjerne i litt eldre granplantefelt. Overvintrar.

**Blåmeis** *Parus caeruleus*

Vanleg og talrik art i lauv- og blandingskog. Tar gjerne i bruk fuglekassar eller andre kunstige holrom. Overvintrar. Kan førekome invasjonarta enkelte haustar.

**Kjøtmeis** *Parus major*

Vanleg og talrik hekkefugl. Tar gjerne i bruk fuglekassar eller andre kunstige holrom. Overvintrar.

**Spettmeis** *Sitta europaea*

Ganske vanleg hekkefugl i litt eldre lauvskog. Tar også i bruk fuglekassar. Overvintrar.

**Trekrypar** *Certhia familiaris*

Fåtalig hekkefugl. Finst i all slags skog untatt granplantefelt, men helst litt eldre barblandingskog. Overvintrar.

**Nøtteskrike** *Garrulus glandarius*

Nokså fåtalig hekkefugl i barskog. Kan oppsøke foringsplassar, særleg vinterstid.

**Skjor** *Pica pica*

Vanleg og nokså talrik hekkefugl nær busetnad og kulturlandskap.

**Nøttekråke** *Nucifraga caryocatactes*

1 ind. Brakstad, 19/10-2003 (TSV). Det er ikkje utenkjeleg at arten kan hekke i Meland, men dette er ikkje påvist. Hekkar gjerne i litt eldre granfelt med tilgang på hasselnøtter i nærleiken.

**Kråke** *Corvus cornix*

Vanleg hekkefugl i kantskog i kulturlandskapet og ved busetnad og tilgrensande skogområde.

**Ravn** *Corvus corax*

Fåtalig hekkefugl i bratte bergvegger. Sjøast ofte, men må likevel reknast som fåtalig.

**Stare** *Sturnus vulgaris*

Vanleg hekkefugl i tilknytning til jordbrukslandskapet og bustadområde. Hekkar i holrom og tar gjerne i bruk fuglekassar. Kan av og til overvintre fåtalig langs kysten.



Staren er ein karakterart i kulturlandskapet og hekkar i holrom i bygningar eller i fuglekassar. Foto: Ingvar Grastveit.

**Gråspurv** *Passer domesticus*

Ganske vanleg hekkefugl i jordbruksområde og enkelte bustadområde. Det ser ut til å vere ein bra bestand på Frekhaug. Overvintrar.

**Bokfink** *Fringilla coelebs*

Vanleg og talrik hekkefugl i skog. Enkelte individ overvintrar.

**Bjørkefink** *Fringilla montifringilla*

Førkjem tidvis ganske talrikt i trekkidene. Hekkar neppe i Meland.

**Grønfink** *Carduelis chloris*

Truleg ganske vanleg hekkefugl i tilknytning til kulturlandskapet. Vanleg og ofte talrik art i trekkidene. Også ein vanleg gjest på fuglebrettet vinterstid.

**Grønsisik** *Carduelis spinus*

Ganske vanleg hekkefugl i skog. Overvintrar vanleg.

**Tornirisk** *Carduelis cannabina*

Førkjem truleg relativt vanleg i trekkidene i ytre delar av kommunen. Minst 10 individ vart sett på Skjelanger 2/8-1987. Mogleg fåtalig hekkefugl, men dette er ikkje påvist. Overvintrar fåtalig i kyststroka.

**Bergirisk** *Carduelis flavirostris* **Ansv. hekkebestand**

Truleg fåtalig hekkefugl i vegetasjonsfattige område. Sjøast ofte på dyrka mark utanfor hekketida. Overvintrar fåtalig.

**Brunsisik** *Carduelis cabaret*

Truleg vanleg hekkefugl. Arten var inntil nylig rekna som ein underart av gråsisik, men både utbreiing draktforskjellar og storleik gjer at brunsisiken no har fått status som eigen art (dei kan ikkje skiljast på lyd, og det er ofte svært vanskelig å skilje dei på draktkarakterar også). Brunsisiken er knytt til kystnære furuskogsområde i Sør-Noreg. Arten opptrer også vanleg i større og mindre flokkar i trekkidene og om vinteren, ofte i blandingsflokkar med gråsisik.

**Gråsisik** *Carduelis flammea*

Hekkar neppe i Meland. Har som hekkeart langs kysten ei meir nordleg utbreiing enn brunsisiken, og er i vårt fylke knytt til bjørkeskogen i indre fjordstrok og områda opp mot bjørkebeltet. Gråsisiken opptrer imidlertid vanleg i større og mindre flokkar i trekkidene og om vinteren, ofte i blandingsflokkar med brunsisik.

**Bandkorsnebb** *Loxia leucoptera*

Invasjonsart frå aust, som av og til kan opptre temmelig talrikt haust og vinter. Hausten 2002 var det store mengder bankorsnebb på Vestlandet. Det vart ikkje gjort funn i Meland dette året (utvilsamt på grunn av manglande undersøkingar) men 5 ind. er innrapportert frå 2003 (Falkenberg 2004).

**Grankorsnebb** *Loxia curvirostra*

Hekkar truleg fåtalig i eldre barskog. Invasjonsart som enkelte år kan opptre i høge tal utanfor hekketida.

**Furukorsnebb** *Loxia pytyopsittacus*

Truleg fåtalig hekkefugl i eldre furuskog. Kan opptre relativt vanleg i vinterhalvåret, men ikkje like invasionsarta og talrikt som grankorsnebb.

**Dompap** *Pyrrhula pyrrhula*

Fåtalig hekkefugl i skog, først og fremst barskog. Overvintrar.



Sjålv om mange av dei overvintrande dompapane nok er lokale fuglar, er det nok òg ein del tilreisande på denne årstida. Vinteren 2004/05 vart det fleire stader i Hordaland observert individ med utypisk lyd. Truleg kom desse fuglane frå bestandar lenger aust, kanskje Sibir. Foto: Sveinung Klyve.

**Gulsporv** *Emberiza citrinella*

Mogleg fåtalig hekkefugl i tilknytning til kulturlandskapet. M.a. 1 syngande ved nedre Sagstad 12/5-2001 (OOV). Kjend gjest på fuglebrettet om vinteren, men må reknast som fåtalig også på denne årstida.

**Sivsporv** *Emberiza schoeniclus*

Fåtalig hekkefugl ved våtmarksområde med god tilgang på kantvegetasjon. M.a. høyrte syngande ved Storavatnet og Myrtveittjørna. Førkjem nok ganske vanleg på slike lokalitetar i trekkidene.

## PATTEDYR

### INSEKTETARAR

**Piggsvin** *Erinaceus europaeus* **Bør overvakast (DM)**  
Fåtalig art som ofte held til nær bustadområde og kulturlandskap. Er svært utsett for påkjørslar ved kryssing av vegar.

**Vanleg spissmus** *Sorex araneus*  
Vanleg art over det meste av kommunen.

**Dvergspissmus** *Sorex minutus*  
Truleg om lag like vanleg som vanleg spissmus, men dokumentasjon manglar.

### FLAGGERMUS

Flaggermus er ei dyregruppe ein lenge har visst relativt lite om både når det gjeld utbreiing og økologi. Fram til 1989 var samlingane ved Zoologisk Museum Bergen den viktigaste kjelda til kunnskapen vår om førekomst og utbreiing av dei ulike flaggermusartane i Hordaland. I 1989 og utover på 1990-talet gjennomførte Tor Stormark feltundersøkingar i samband med ei hovudfagsoppgåve. Han gjennomførte òg undersøkingar finansiert av Fylkesmannen si miljøvernavdeling (ei oppsummering er gitt i Stormark 1996). I 1998 og 1999 gjennomførte Norsk Zoologisk Forening, på oppdrag frå Fylkesmannen si miljøvernavdeling, ei fylkesdekkande undersøking av flaggermus (Syvertsen m.fl. 2000). Desse undersøkingane har gitt mykje ny kunnskap om utbreiing og førekomst av flaggermus i Hordaland, og til no er sju artar med sikkerheit registrerte i fylket. Fem av desse er også påviste i Meland kommune.

Tre av artane funne i Meland er oppførte i kategorien DM (bør overvakast) på den nasjonale raudlista. Dette er først og fremst eit uttrykk for at ein har lite kunnskap om dei. Flaggermus er elles i ein spesiell forvaltningssituasjon, i og med at både dag-, vinter- og barselkoloniar ofte er knytte til bygningar.

Meir informasjon om flaggermus finn du på internettsidene til Norsk Zoologisk Forening. Her ligg det òg mykje informasjon om dei andre norske pattedyrartane:  
<http://www.zoologi.no>

**Vannflaggermus** *Myotis daubentonii*

Er truleg, etter nordflaggermusa, den nest mest utbreidde flaggermusarten i Hordaland. Arten er så langt ikkje påvist i Meland, men er truleg relativt vanleg også her i kommunen.

**Skjeggflaggermus**

*Myotis mystacinus* **Bør overvakast (DM)**  
Registrert i Meland, men er truleg fåtalig. To eldre funn frå Meland ligg i samlingane ved

ZMB. Ubestemte individ av skjegg- eller brandtflaggermus registrert av Stormark (1996) og Syvertsen m.fl. (2000), dreier seg mest sannsynleg òg om skjeggflaggermus, sidan brandtflaggermusa aldri er sikkert påvist i Hordaland.

**Nordflaggermus** *Eptesicus nilssonii*

Vanlegaste flaggermusart i Meland og på Vestlandet forøvrig. Fleire funn frå Meland føreligg (Syvertsen m.fl. 2000).

**Dvergflaggermus**

*Pipistrellus pygmaeus* **Bør overvakast (DM)**  
Ganske vanleg art på Vestlandet. I Meland er arten registrert ved Rylandsvatnet og Bjørndalsvatnet i samband med flaggermusundersøkingane i 1999 (Syvertsen m.fl. 2000).

**Langøyreflaggermus**

*Plecotus auritus* **Bør overvakast (DM)**  
Truleg ganske fåtalig art på Vestlandet. Ein liten "koloni" vart funne i klokketårnet på Meland kyrkje i 1999, under flaggermusundersøkingane til NZF i Hordaland (Syvertsen m.fl. 2000).

### ROVDYR

**Raudrev** *Vulpes vulpes*

Vanleg art over det meste av kommunen, men i periodar har bestanden vore kraftig redusert på grunn av reveskabb.

**Mink** *Mustela vison*

Vanleg art over heile kommunen. Er i første rekkje tilknytt strandsona og vassdrag. Opphaleg nordamerikansk art som vart innført til Noreg som pelsdyr i 1930-åra.

**Røyskatt** *Mustela ereminea*

Truleg ganske vanleg art over store delar av kommunen, men dokumentasjon manglar.



Minken er vanleg over det meste av Meland, men er knytt til strandsona og vassdrag. Foto: Ingvar Grastveit.



**Mår** *Martes martes*

Fåtalig art tilknytt område med eldre skog. Bestanden ser ut til å ha auka dei seinare åra, truleg som ei følgje av redusert revebestand.

**Oter** *Lutra lutra* **Bør overvakast (DM), Ansvarsart**

Det finst fleire observasjonar av oter i Meland dei siste åra, men yngling er ikkje påvist. Arten er i framgang i Nordhordland, og det er sannsynleg at oteren vil etablere seg i Meland i nær framtid.

## GNAGRARAR

**Ekorn** *Sciurus vulgaris*

Ganske vanleg art i skog.

**Lita skogmus** *Apodemus sylvaticus*

Vanleg art i skog. Dokumentert frå Meland ved ZMB. Går ofte inn i hus og blir difor ofte forveksla med husmusa, som er ein sjeldan (og introdusert!) art i Hordaland.

**Markmus** *Microtus agrestis*

Bør vere ein vanleg og talrik art i skog og kulturlandskapet, men dokumentasjon manglar.

**Klatremus** *Clethrionomys glareolus*

Truleg ein vanleg art i skog, men dokumentasjon manglar.

## HJORTEDYR

**Hjort** *Cervus elaphus*

Hjorten er den største jaktressursen i kommunen. I rekordåret 2002 vart det felt 137 dyr i kommunen, og dette utgjør ei slaktevekt på nærmare 8 tonn og ein førstehands kjøtverdi på rundt 400 000 kr.

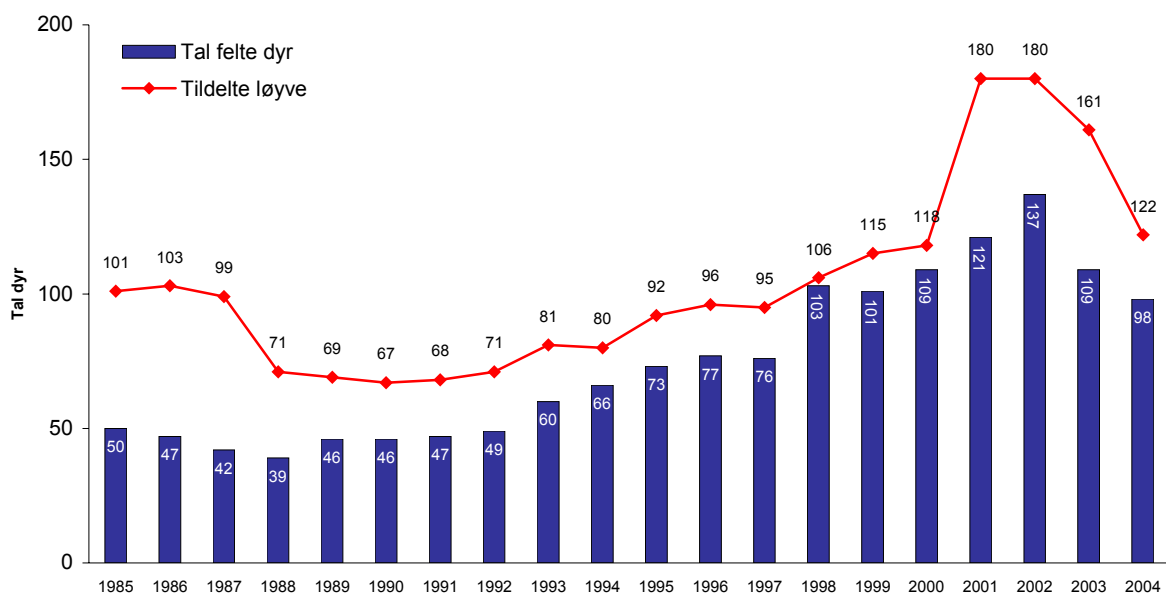
Hjortebestanden har lenge vore i vekst over heile Vestlandet. Til no ser det ikkje ut til at veksten har vore vesentleg avgrensa av beitegrunnlaget, men bestanden nærmar seg truleg beregnsa. Redusert kondisjon og slaktevekter dei seinare åra kan tyde på auka konkurranse dyra i mellom (systematisk uttak av eldre dyr, særleg bukkar, kan òg føre til lågare slaktevekter).

Hjorteforvaltninga er ein av dei store utfordringane i viltstellsamanheng. Kor stor ein ønskjer at hjortebestanden skal vere, blir ei avveging mellom ønsket om ein stor bestand å drive jakt på, best mogleg kondisjon på dyra og minst mogleg beiteskadar.

Meland har kome langt når det gjeld valdorganisering, noko som er ein føresetnad for å kunne drive eit effektivt uttak av dyr under jakta. Det er sett igang varteljningar av hjort på bøane, og hausten 2005 vil ein òg setje igang "Sett hjort". Med dette håper ein å danne grunnlag for ei meir presis tildeling av fellingsløyve.

Å peike ut område som er spesielt viktige for hjorten i Meland er vanskeleg. Bratte, sørvendte lauvskogslir er generelt gode beiteområde vinterstid, men er ikkje like viktige for hjorten i Meland som lenger inne i fjordstroka, der snøen stundom kan skape problem. Nokre område i Meland der hjorten oppheld seg mykje er viste på Kart 2. Områda lengst vest er for det meste planteskog der dyra finn skjul. Dei store områda midt på øya, rundt Storavatnet, er for det meste furuskog der dyra har både skjul og gode beite.

Meir stoff om hjorten, både økologi, historie og jakt, finn ein m.a. i bøkene *Hjort og hjortejakt i Norge* (Meisingset 2003) og *Målrettet hjorteforvaltning: bedre ressursutnytting* (Samdal m.fl. 2003).



Figur 1. Tal felte hjort og tildelte løyve i Meland kommune 1985-2004.

## 8. KVA TRENG VI MEIR KUNNSKAP OM?

Ved framtidige revisjonar av viltkartverket er det naudsynt at feltregistreringar får ein større plass i kartlegginga enn tilfellet har vore ved dagens kartlegging. Feltarbeid kunne auke presisjonen av viltopplysningane, noko som er svært viktig for å kunne drive god og presis forvaltning. Dagens kartlegging vil vere eit viktig grunnlag for det vidare arbeidet. Under er det foreslått nokre konkrete område der ein treng meir kunnskap i Meland.

- Dokumentasjonen av artsførekomstar innanfor fleire av dei prioriterte viltområda bør bli betre. I skogområda er det særleg førekomst av fåtalige og sårbare artar i hekketida som bør undersøkast betre. I våtmark og kystområde vil også førekomstar av andefuglar og måsar utanfor hekketida vere viktig å få dokumentert betre.
- Truga-, sårbare og fåtalige artar:
  - Gamle hekkelokalitetar for hubro bør undersøkast for å kontrollere om desse framleis er i bruk. Kartlegging tidleg i hekkeperioden (mars) vil kunne avsløre førekomst. Det vil òg vere av interesse å kartfeste konkrete reirplassar, noko som bør utførast i når ungane er store (juni).
  - Det bør gjennomførast nye søk etter reir av hønsehauk i skogområdet rundt Storavatnet. Hønsehauken er sårbar i forhold til skogbruk, og eventuelle reirfunn bør plottast med GPS, dvs. med ein presisjon på 10-15 meter.
- Det ligg svært sannsynleg ein storfuglleik i furuskogen sentralt i kommunen, denne bør lokaliserast. Dersom leiken blir funnen er det ønskjeleg å gjennomføre årlege teljingar av fugl på leiken for å få eit mål på bestandsutviklinga.
- Betre dokumentasjon og kartfesting av hekkande spettar er ønskjeleg. Særleg raudlisteartane kvitryggspett og gråspett, som begge er knytt til eldre skog.
- Området rundt Havrevågen, mellom Ådland og Landsvik, bør undersøkast betre.
- Hekkeholmar for måsar bør kartleggast betre og følgjast opp over tid, for å dokumentere om det finst område som skil seg ut som viktigare enn andre. Aktuelle område kan t.d. vere ltangen og nordlege del av Havrøyna.
- Førekomsten av amfibiar og småpattedyr er relativt dårlig dokumentert. Nokre av desse artane kan kanskje registrerast gjennom skuleprosjekt, med registrering av egg/rumpetroll og sporteikn. Opphenging av kattugleholkar ulike stader i kommunen vil kunne vere til god hjelp når det gjeld å kartlegge førekomsten av småpattedyr. I kattugla sine gulpebollar er det beinrestar som ofte kan artsbestemast.



## 9. KONFLIKTAR MELLOM BRUKARINTERESSER I NATUREN OG VILTET

### SKOGBRUK

Mange av viltartane er knytt til skogsmiljøa. Difor har den enkelte skogeigar i ei viktig rolle når det gjeld forvaltning av viltet sine leveområde. Skogen i Meland har i nær fortid vore mykje kraftigare utnytta enn i dag, og har no større utbreiing og alder enn på lang tid. Det er likevel viktig å vere klar over nokre viktige problemstillingar i forhold til skogbruk og vilt. Sjølv om desse problema først og fremst er aktuelle i område med intensiv skogsdrift på Austlandet og i Trøndelag, vil dei òg kunne gjere seg gjeldande på Vestlandet.

Dagens konflikt mellom viltinteresser og skogbruksinteresser er først og fremst knytt til tømmerproduksjon på høge bonitetar. Hogstflater, treslagsskifte og ein meir einsarta skogstruktur, kan m.a. føre til fragmentering av leveområda for enkelte arealkrevjande artar. Storfugl og hønsehauk er blant dei mest utsette. Tilbakgangen av begge desse artane på Austlandet og i Trøndelag, har først og fremst skjedd etter ca. 1950, i samband med innføringa av bestandsskogbruket.

Også spettane kan bli negativt påverka av skogbruket, først og fremst på grunn av mangel på ståande, død ved. Tilgang på insekt i død ved er viktig for dei fleste spetteartane, og særleg kvitryggspetten. Mangel på eldre osp kan òg vere eit problem. Særleg gråspetten er avhengig av eldre osp som reirtre. For fleire andre holrugande fugleartar er gamle spettehol viktige som reirplass. Ein nedgang i talet på spettar kan difor få konsekvensar for mange artar.

Etterkvart har auka kunnskap om økologi gjort det mogleg å drive skogen meir økologisk riktig. Og dei siste åra har skogbruket vist større vilje til å ta fleirbruksomsyn i skogbruksplanlegginga. M.a. er det sett igang kartlegging av lokalitetar i skog som er særleg viktige for mangfaldet av plantar og dyr (MiS – miljøregistreringar i skog). *Levende skog* ([www.levendeskog.no](http://www.levendeskog.no)) er eit prosjekt for utvikling av eit berekraftig skogbruk i Noreg. Eit av hovudmåla med prosjektet har vore å utvikle standardar for miljøvenleg skogbruk.

Det kan likevel ofte kome til konflikt mellom ønsket om å drive skogen økologisk forsvarleg og samstundes økonomisk forsvarleg. God skogbruksplanlegging, der også kunnskap om økologi har ein sentral plass, er difor svært viktig. Her er lista opp nokre tiltak som vil vere viktige for å ta omsyn til viltinteressene (mange tiltak er omtala m.a. i boka *Biologisk mangfold i skog* (Aanderaa, Rolstad & Søgner 1996), utgitt av Norges Skogeierforbund):

- Eit visst minimumsareal med gammalskog bør oppretthaldast.
- Ein bør sette att kantskog mot myr, elvar, vatn og dyrka mark.
- Ein bør unngå hogst i bekkeløfter, like under bratte bergskrentar og på rasmark.
- Mindre øyar på myr og i vatn er ofte viktige hekkelokalitetar og bør difor ikkje hoggast.
- Unngå hogst i sumpskog. Sumpskog er ofte svært viktig som beiteområde og hekkeområde for fugl. Det er òg ein relativt sjeldan naturtype.
- Ein bør unngå grøfting av myr og "vassjuk mark".
- Set att nokre store tre som får sjansen til å bli verkeleg gamle og dø naturleg.
- Set att døde tre og store lauvtre, særleg osp, som reirtre og "spiskammers" for spettar.
- Unngå treslagsskifte i frodige lauvskogsområde og område med eldre blandingsskog.
- Ta omsyn til funksjonsområde for spesielle artar, som reirområde for rovfugl og leikområde for storfugl.
- Ved vegframføring og hogst i viktige og svært viktige viltområde er det viktig at viltmyndighetene blir tatt med i planlegginga på eit tidleg stadium.

### JORDBRUK

Mange viltartar, særleg fugleartar, lever i nær tilknytning til jordbrukslandskapet. Dei fleste av desse er imidlertid knytt til kantvegetasjon og tilgrensande skog, men nokre artar hadde truleg vore sjeldne eller kanskje heilt fråverande lokalt, utan jordbrukslandskapet (t.d. vipe, låvesvale og stare).

Intensivering og mekanisering av jordbruket har mange stader ført til eit meir einsarta landskap, der tilgangen på ulike levestader er lågare enn i det gamle jordbrukslandskapet. Jordbruksområda i Meland er likevel prega av småskala drift og inneheld framleis mange ulike viltbiotopar, særleg små skogholt og kantskog. Det største problemet i forhold til typiske kulturlandskapsartar er nok tidleg slått (negativt for åkerrikse og vipe). Færre utegåande storfe, kan truleg ha negative konsekvensar for insektetande fugleartar som låvesvale og stare.

Karakteristiske trekk ved dagens jordbruk som kan ha negative konsekvensar for viltet (og det biologiske mangfaldet elles) er kanalisering og lukking av bekkar, grøfting av fuktmark, fjerning av kantskog og åkerholmar, sprøyting, vassforureining ved utslepp av gjødsel og silosaft og tørrlegging og oppdyrking av våtmark.

Viltet kan òg ha uønskete verknader på landbruket. Mange stader har ei veksende hjortestamme ført til auka problem med beiteskadar på skog og innmark. Det kan òg tidvis vere konflikt mellom rovdyr og sauehald i enkelte område. Reven er nok det rovdiret som hyppigast fører til lammetap i Meland, men problemet er neppe av særleg omfang.

## FRILUFTSLIV OG FERDSEL

I Noreg har allmenta lovfesta rett til fri ferdsel i utmarka. Dette gjeld dei fleste former for friluftsliv, men med visse avgrensingar (jakt, fiske og motorisert- og organisert ferdsel). Ferdsel i utmark er ofte eit resultat av den enkelte si interesse for natur og naturopplevingar. Likevel vil slik ferdsel nesten alltid kunne ha visse negative konsekvensar for viltet. Spesielt i yngletida er mange artar vare for forstyrningar, men også til andre årstider kan ferdsel føre til at artar endrar bruken av området. Stor generell ferdsel kan føre til lågare bestandar av fleire artar som t.d. hjortevilt, hønsefugl og rovfugl.

Hundar kan gjere stor skade på viltet dersom dei blir sleppte laus i viltet si yngletid. Det er difor innført generell bandtvang i tida mellom 1. april og 20. august. Nokre kommunar har òg bandtvang lengre enn denne perioden.

## JAKT

Som ved anna ferdsel i utmark kan jakt, ved ferdsla i seg sjølv, ha uheldige verknader på viltet, også på artar som ikkje er jaktbare. Jakta føregår imidlertid til den tida på året då viltet er minst sårbart for forstyrningar.

Når det gjeld hjortevilt er jakta eit viktig bestandsregulerande verkemiddel. Prinsippet om bestandsretta avskyting er innført for å oppnå ei mest mogleg naturleg kjønns- og alderssammansetjing i bestanden. Retta avskyting føreset at ein har god kjennskap til bestandsstorleik og alders- og kjønnsfordelinga i bestanden. "For store" bestandar av hjortevilt kan føre til lågare slaktevekter (generelt dårlegare kondisjon), redusert overleving om vinteren og store beiteskadar på skog og innmark. Kor stor ein ønskjer at hjortebestanden skal vere blir difor ei avveging mellom ønsket om optimal produksjon og omfanget av beiteskadar.

Når det gjeld småvilt, t.d. orrfugl, er uttaket i samband med jakta antatt å ha liten innverknad på viltbestandane talmessig. Likevel vil eit høgt lokalt jakttrykk over tid truleg kunne føre til ein reduksjon i lokale viltbestandar (Kastdalen 1992, Hjeljord 1994), både som ein følgje av sjølv uttaket, og ved at viltet flyttar til andre område. Det er sjølv sagt grenser for kor stort jakttrykk ein bestand tåler, difor er det viktig at den lokale viltforvaltninga til ei kvar tid vurderer kvar grensa for forsvarleg uttak går.

## FAUNAKRIMINALITET

Jakt og fangst av freda vilt, særleg truga og sårbare rovfuglar og ugler, kan vere eit problem på landsbasis. Dette gjeld både krypskyting med tanke på utstopping og ulovleg innsamling av egg og ungar til f.eks. falkonering, i tillegg til felling av "skadevilt". I Noreg er det generelt

forbod mot eggssamling, og medviten forstyrring av hekke/yngleplassar kan òg i alvorlege tilfelle reknast som faunakriminalitet. Omfanget av slik aktivitet lokalt i Meland er ikkje kjent, men ved mistanke om faunakriminalitet bør politiet varslast omgåande.

## BUSTADOMRÅDE OG INDUSTRI

Bygging av bustadar, industri, havneområde osv. vil alltid ha visse negative konsekvensar for enkelte viltartar, både ved sjøve arealinngrepet og ved auka aktivitet, ferdsel og støy. I framtidig arealforvaltning er det viktig at industri, bustadfelt eller hytteområde ikkje blir lagt innanfor viktige- og svært viktige viltområde. Litt avhengig av kva type tiltak det er snakk om og kva funksjon det aktuelle viltområdet har, bør utbygging heller ikkje skje så nært opp til viltområda at dei med stor sannsynligheit vil bli sterkt negativt påverka.

## VEGAR

Vegbygging er store naturinngrep. Ein av dei største negative konsekvensane er den fragmenteringa av landskapet som vegbygging fører med seg. Særleg større vegar, med høge vegskjeringar og stor trafikk kan representere vandringshinder for enkelte viltartar. Vegframføring opnar dessutan for auka tilgjenge til område som det frå før var meir tidkrevjande å nå. Dette kan føre til auka forstyrring langt utanfor sjøve vegtraséen. Påkjørsjar av vilt er òg stadvis eit alvorleg problem, ikkje berre for viltet men òg når det gjeld trafikktryggleik. Ved planlegging og tilrettelegging kan skadeverknadane avgrensast.



Trafikkdrept rev. Foto Tore Wiers.

## VASSDRAGSREGULERING

Større vassdragsreguleringar for kraftproduksjon er ikkje aktuelt i Meland. Men regulering av vassdrag i samband med drikkevassforsyning eller smoltproduksjon, kan òg ha uheldige verkningar på viltet. Det kan føre til oversvømming av hekkeområde og dårlegare næringstilgang gjennom uttørking av bekkar (t.d. dårlegare produksjon av fisk, botndyr og insekt). Når det gjeld endringar i vasstand er særleg lomartane utsette fordi dei oftast bygger reiret like i vasskanten.

## KRAFTLEIDNINGAR

Kollisjon med kraftleidningar tek livet av svært mykje fugl, og dei årlege tala er truleg sjusifra. Når det gjeld dei jaktbare artane, særleg hønsfuglar, reknar ein med at kraftleidningar kvart år tek livet av fleire fuglar enn det som vert felt under jakta.

Det er dei mindre høgspenlinjene som er farlegast for viltet, fordi dei er mindre synlege og ofte ligg i høgde med tretoppene. Men også større høgspenlinjer er farlege, særleg i skumringa og om natta.



Mange fuglar misser livet ved kollisjon med kraftlinjer. Her har to kattugleungar mist livet ved elektrokusjon. Korleis kraftlinjene blir plasserte kan ha avgjerande betydning for kor stort kollisjonsproblemet blir. Foto: Sveinung Klyve.

Dei fleste fuglane misser livet ved kollisjon med leidningane, men enkelte rovfuglar og ugler er òg utsette for såkalla elektrokusjon. Enkelte artar brukar stolpane som utkikkspost og kan få straum gjennom seg når dei rører ved to leidningar eller leidning og jord samstundes. Særleg hubroen er utsett for dette. Problemet kan fjernast ved å isolere leidningane med plaststrømper dei første metrane ut frå kvar stolpe. På grunn av faren for påflyging og elektrokusjon, er det viktig å ta omsyn til viltet ved plassering av nye linjetraséar. Ein bør unngå å legge kraftlinjer gjennom dei prioriterte viltområda, men dersom det likevel ikkje er til å unngå, kan god planlegging redusere skadeverknadane. Kraftlinjer bør ikkje leggast i inn- og utflygingsruta frå våtmarkslokalitetar, nær spel plassar for skogshøns eller i nærleiken av hekkeplassar for rovfugl og hubro. I særleg utsette område bør ein vurdere jordkabel.

## AVFALL

Opne avfallsplassar har ofte blitt trekte fram i samband med uønskt store populasjonar av rev og kråkefugl, som vert sett på som viktige predatorar på egg og ungar av jaktbart vilt\*.

Små, private avfallsplassar "bak låa" kan ha den same effekten som større kommunale fylingar. Det har òg blitt reist spørsmål om slakteavfall frå hjortejakta kan vere med å oppretthalde "kunstig" høge bestandar av rev og kråkefugl (Smedshaug & Sonerud 1997). Dersom ein har mistanke om at dette kan vere eit problem, bør ein ta konsekvensen av dette og "feie for eiga dør".

\*Om kråkefuglane verkeleg spelar ei viktig rolle når det gjeld regulering av skogshønsbestandane eller anna jaktbart vilt, er høgst diskutabelt. Reven ser ut til å spele ei langt viktigare rolle enn både rovfugl, kråkefugl og mårdyr til saman. I Aust-Agder vart det dokumentert ein auke i bestandane av både mår, hønsheuk og storfugl ein periode etter utbrotet av reveskabb (Selås m. fl. 1995).

## OPPDRETTSANLEGG

Oppdrettsanlegg legg beslag på areal i kystsona. Dette kan føre til visse konflikhtar i forhold til viltinteressene. Eit oppdrettsanlegg kan òg ha ein direkte forstyrningseffekt, og plassering av anlegget nært viktige hekkeplassar for sjøfugl og andre nøkkelområde for viltet kan vere uheldig. Andre konflikhtar går på at enkelte dyreartar nyttar oppdrettsanlegg som matfat. Dei mest aktuelle "konfliktartane" er skarv, gråhegre, måsar (spesielt gråmåse og svartbak), ærfugl (som et blåskjel), oter og steinkobbe.

Det er viktig at ein er klar over denne problematikken ved framtidig plassering av oppdrettsanlegg. Dersom plassering av anlegga vert gjort i samråd med viltmyndigheitene, vil ein i større grad kunne unngå opplagte konflikhtar.

## 10. LITTERATUR

- Aanderaa, R., Rolstad, J. & Søgner, S.M. 1996. *Biologisk mangfold i skog*. Norges Skogeierforbund & Landbruksforlaget. 112 s.
- Danielsen, I. 1996. Handlingsplan for truede og sårbare viltarter i Hordaland - med rødliste. – MVA-rapport 2-1996. 74 s.
- Direktoratet for Naturforvaltning 1996. Viltkartlegging. DN-håndbok 11. 112 s.
- Direktoratet for Naturforvaltning 1999. Nasjonal rødliste for truede arter i Norge 1998. DN-rapport 1999-3. 162 s.
- Dolmen, D. 1997. Herpetologisk statusrapport for Hordaland fylke (1996). Utbredelsen av amfibier. – NTNU, Trondheim, Zoologisk notat 1997-3: 1-27.
- Falkenberg, F. 1999. Fugler i Hordaland 1997. – Krompen 28 (1): 13-31.
- Falkenberg, F. 2002. Fugler i Hordaland 2001. – Krompen 31: 94-119.
- Falkenberg, F. 2003. Fugler i Hordaland 2002. – Krompen 32 (3): 131-156.
- Falkenberg, F. 2004. Fugler i Hordaland 2003. – Krompen 33 (3): 96-117.
- Gjershaug, J.O., Thingstad, P.G., Eldøy, S. & Byrkjeland, S. (red.) 1994. *Norsk fugleatlas*. – Norsk Ornitologisk Forening, Klæbu.
- Hegland, S.J. 2002. Naturtyper i Meland kommune. Rapport med verdisetting av biologisk mangfold. – Meland kommune, rapport: 1-86.
- Hjeljord, O. 1995. Ryper og jakt. Hvor stort uttak tåler en rypestamme? – Fagnytt Naturforvaltning nr. 6-1995. 4 s.
- Jacobsen, O.W. 1984. Haukugleinvasjon i Hordaland høsten 1983. – Krompen 13 (3): 133-135.
- Kastdalen, I. 1992. Skogshøns og jakt. – Rapport, Norges Jeger og Fiskerforbund. 37s.
- Meisingset, E.L. 2003. *Hjort og hjortejakt i Norge*. Naturforlaget. 232 s.
- Samdal, B., Veiberg, V. & Knutsen, S. 2003. *Målrettet hjorteforvaltning: bedre ressursutnyttning*. Landbruksforlaget. 144 s.
- Selås, V., Smedshaug, C.A., Lund, S.E. & Sonerud, G. 1995. Reveskabbens betydning for småviltet i Norge. – Fagnytt naturforvaltning nr. 10-1995: 1-4. Norges landbr.høgskole.
- Smedahaug, C.A. og Sonerud, G.A. 1997. Rovdyr, åtsler og predasjon på småvilt. – Fagnytt naturforvaltning nr. 8-1997: 1-4. Norges landbrukshøgskole.
- Stormark, T.A. 1996. Flaggermus i Hordaland. Del III, s. 174-180 i Olsen, K.M. (red.): Kunnskapsstatus for flaggermus i Norge. – Norsk Zoologisk Forening. Rapp. 2. 210 s.
- Syvvertsen, P.O., Isaksen, K., Olsen, K.M., Rigstad, K. og Starholm, T. 2000. Kartlegging av flaggermus i Hordaland. Kunnskapsstatus 1999. – Norsk Zoologisk Forening. Rapport 9, manuskript.

## VEDLEGG I. Artsliste

I den følgjande artslista har vi prøvd å gi ein grov kvantitativ status for dei ulike viltartane i Meland. Mange av desse vurderingane er høgst skjønsmessige. For det første er kunnskapsgrunnlaget i mange tilfelle for dårleg. Og særleg når det gjeld ein del fugleartar varierer talet svært mykje frå årstid til årstid og frå år til år. Det er sjølv sagt òg store nyansar i førekomsten artane imellom, og ikkje minst mellom dei ulike artsgruppene, som er umogleg å få fram i ei slik oversikt. For nokre artar, der ein meiner å ha grunnlag for det, er det gjort eit estimat for talet på hekkepar. Det vil òg vere mogleg å finna meir utfyllande informasjon i statuskapitlet. Ein del av vurderingane i lista kan heilt sikkert diskuteras, og det er eit ønske at ein i framtida skal få betre kunnskap om dei ulike artane sin status i kommunen.

Kodar nytta i artslista:

Status	Førekomst
D påvist yngling	(x) enkeltobservasjonar
C sannsynleg yngling	(xx) fåtalig, uregelmessig
B mogleg yngling	X fåtalig, regelmessig
O observert	XX vanleg
* tidlegare	XXX talrik

Oppsummering:

Gruppe	Status				Totalt
	D	C	B	O	
Amfibium	2	0	0	0	2
Krypdyr	1	0	0	0	1
Fuglar	56	32	4	31	123
Pattedyr	10	6	1	0	17
Totalt	69	38	5	31	143

Norsk namn	Vitskapeleg namn	Status	Førekomst			
			Vår	Sommar	Haust	Vinter
<b>AMFIBIUM</b>						
Padde	<i>Bufo bufo</i>	D	XX	XX	XX	i dvale
Frosk	<i>Rana temporaria</i>	D	XX	XX	XX	i dvale
<b>KRYPDYR</b>						
Hoggorm	<i>Vipera berus</i>	D	XX	XX	XX	XX
<b>FUGLAR</b>						
<b>LOMMAR</b>						
Storlom	<i>Gavia arctica</i>	D*	(xx)	(xx)	(xx)	
Islom	<i>Gavia immer</i>	O	(x)			
<b>DYKKARAR</b>						
Gråstrupedykkar	<i>Podiceps grisegena</i>	O				(x)
<b>PELIKANFUGLAR</b>						
Storskarv	<i>Phalacrocorax carbo</i>	O	X		X	X
<b>HEGRER</b>						
Gråhegre	<i>Ardea cinerea</i>	D	X	10 par	X	X
<b>ANDEFUGLAR</b>						
Knoppsvane	<i>Cygnus olor</i>	O				(x)
Songsvane	<i>Cygnus cygnus</i>	O	X		X	X
Grågås	<i>Anser anser</i>	O	X		X	
Kanadagås	<i>Branta canadensis</i>	D	X	1 par	X	X
Krikkand	<i>Anas crecca</i>	C	X	X	X	
Stokkand	<i>Anas platyrhynchos</i>	D	XX	XX	XX	XX
Toppand	<i>Aythya fuligula</i>	B	X	X	X	X
Ærfugl	<i>Somateria mollissima</i>	D	XX	XX	XX	XX
Praktærfugl	<i>Somateria spectabilis</i>	O				(x)
Havelle	<i>Clangula hyemalis</i>	O	X		X	X
Svartand	<i>Melanitta nigra</i>	O	X		X	X
Sjørørre	<i>Melanitta fusca</i>	O	X		X	X
Kvinand	<i>Bucephala clangula</i>	O	X		X	X
Siland	<i>Mergus serrator</i>	D	X	X	X	X

Norsk namn	Vitskapeleg namn	Status	Førekost			
			Vår	Sommar	Haust	Vinter
<b>ROVFUGLAR</b>						
Havørn	<i>Haliaeetus albicilla</i>	D	X	1 par	X	X
Hønehauk	<i>Accipiter gentilis</i>	D	X	1 par	X	X
Sporvehauk	<i>Accipiter nisus</i>	D	X	X	X	X
Fjellvåk	<i>Buteo lagopus</i>	D	X	2 par	X	
Kongeørn	<i>Aquila chrysaetos</i>	O	(xx)		(xx)	(xx)
Tårnfalk	<i>Falco tinnunculus</i>	D	(xx)	1-2 par	(xx)	(x)
Dvergfalk	<i>Falco columbarius</i>	C	X	1 par	X	(x)
Vandrefalk	<i>Falco peregrinus</i>	D	X	2 par	X	X
<b>HØNSEFUGLAR</b>						
Orrfugl	<i>Tetrao tetrix</i>	D	X	X	X	X
Storfugl	<i>Tetrao urogallus</i>	B	X	X	X	X
<b>RIKSER</b>						
Vannrikse	<i>Rallus aquaticus</i>	B			(x)	
Myrrikse	<i>Porzana porzana</i>	O		(x)		
Åkerrikse	<i>Crex crex</i>	C*		(xx)		
<b>VADEFUGLAR</b>						
Tjeld	<i>Haematopus ostralgeus</i>	D	XX	XX	XX	(xx)
Heilo	<i>Pluvialis apricaria</i>	O	X		X	
Vipe	<i>Vanellus vanellus</i>	D	X	X	X	
Brushane	<i>Philomachus pugnax</i>	O			X	
Enkeltbekkasin	<i>Gallinago gallinago</i>	D	X	X	X	X
Rugde	<i>Scolopax rusticola</i>	D	X	X	X	X
Lappspove	<i>Limosa lapponica</i>	O	X		X	
Storspove	<i>Numenius arquata</i>	C	X	X	X	
Raudstilk	<i>Tringa totanus</i>	D	X	X	X	
Skogsnipe	<i>Tringa ochropus</i>	O			(xx)	
Strandsnipe	<i>Actitis hypoleucos</i>	D	XX	XX	XX	
<b>JOAR, MÅSAR OG TERNER</b>						
Polarjo	<i>Stercorarius pomarinus</i>	O				(x)
Fiskemåse	<i>Larus canus</i>	D	XX	XX	XX	XX
Sildemåse	<i>Larus fuscus</i>	C	X	X		
Gråmåse	<i>Larus argentatus</i>	D	XX	XX	XX	XX
Svartbak	<i>Larus marinus</i>	D	XX	XX	XX	XX
Makrellterne	<i>Sterna hirundo</i>	D	X	X		
Raudnebbterne	<i>Sterna paradisaea</i>	C	X	X		
<b>ALKEFUGLAR</b>						
Lomvi	<i>Uria aalge</i>	O	(xx)	(xx)	(xx)	(xx)
Alkekonge	<i>Alle alle</i>	O	(xx)		(xx)	(xx)
<b>DUER</b>						
Ringdue	<i>Columba palumbus</i>	D	X	X	X	X
<b>GAUKEFUGLAR</b>						
Gauk	<i>Cuculus canorus</i>	C	X	X	X	
<b>UGLER</b>						
Hubro	<i>Bubo bubo</i>	D	X	1-2 par	X	X
Haukugle	<i>Surnia ulula</i>	O			(xx)	
Kattugle	<i>Strix aluco</i>	C	X	X	X	X
Perleugle	<i>Aegolius funereus</i>	O		(xx)	(xx)	
<b>RÅKEFUGLAR</b>						
Hærfugl	<i>Upupa epops</i>	O			(x)	

Norsk namn	Vitskapeleg namn	Status	Førekomst			
			Vår	Sommar	Haust	Vinter
<b>SPETTEFUGLAR</b>						
Gråspett	<i>Picus canus</i>	C	X	X	X	X
Flaggspett	<i>Dendrocopos major</i>	C	X	X	X	X
Kvitryggspett	<i>Dendrocopos leucotos</i>	C	X	X	X	X
Dvergspett	<i>Dendrocopos minor</i>	C	(xx)	(xx)	(xx)	(xx)
<b>SPORVEFUGLAR</b>						
Songlerke	<i>Alauda arvensis</i>	C	X	X	X	(xx)
Låvesvale	<i>Hirundo rustica</i>	D	X	X	X	
Taksvale	<i>Delichon urbica</i>	C	X	X	X	
Trepplerke	<i>Anthus trivialis</i>	D	XX	XX	XX	
Heipplerke	<i>Anthus pratensis</i>	D	XXX	XXX	XXX	(xx)
Skjærpiplerke	<i>Anthus petrosus</i>	D	X	X	X	X
Vintererle	<i>Motacilla cinerea</i>	O			(x)	
Linerle	<i>Motacilla alba</i>	D	XX	XX	XX	
Sidensvans	<i>Bombycilla garrulus</i>	O	(xx)		(xx)	(xx)
Fossefall	<i>Cinclus cinclus</i>	D	X	3-4 par	X	X
Gjerdsmett	<i>Troglodytes troglodytes</i>	D	XXX	XXX	XXX	X
Jernsporv	<i>Prunella modularis</i>	D	XX	XX	XX	(xx)
Raudstrupe	<i>Erithacus rubecula</i>	D	XXX	XXX	XXX	X
Buskskvett	<i>Saxicola rubetra</i>	D	X	X	X	
Steinskvett	<i>Oenanthe oenanthe</i>	D	X	X	X	
Svarttrast	<i>Turdus merula</i>	D	XXX	XXX	XXX	XX
Gråtrast	<i>Turdus pilaris</i>	D	XX	XX	XX	X
Måltrast	<i>Turdus philomelos</i>	D	XX	XX	XX	(xx)
Raudvengetrast	<i>Turdus iliacus</i>	D	XXX	XXX	XXX	X
Grashoppesongar	<i>Locustella naevia</i>	O		(x)		
Sivsongar	<i>Acrocephalus schoenobaenus</i>	C	X	X	X	
Myrsongar	<i>Acrocephalus palustris</i>	O		(x)		
Tomsongar	<i>Sylvia communis</i>	C	X	X	X	
Hagesongar	<i>Sylvia borin</i>	B	X	(xx)	X	
Munk	<i>Sylvia atricapilla</i>	D	XX	XX	XX	(xx)
Gransongar	<i>Phylloscopus collybita</i>	D	XX	XX	XX	
Lauvsongar	<i>Phylloscopus trochilus</i>	D	XXX	XXX	XXX	
Fuglekonge	<i>Regulus regulus</i>	C	XX	XX	XX	XX
Gråflugesnappar	<i>Muscicapa striata</i>	C	XX	XX	XX	
Svartkvitflugesnappar	<i>Ficedula hypoleuca</i>	D	XX	XX	XX	
Stjertmeis	<i>Aegithalos caudatus</i>	C	X	X	X	X
Lauvmeis	<i>Parus palustris</i>	D	X	X	X	X
Granmeis	<i>Parus montanus</i>	D	XXX	XXX	XXX	XXX
Toppmeis	<i>Parus cristatus</i>	C	X	X	X	X
Svartmeis	<i>Parus ater</i>	C	X	X	X	X
Blåmeis	<i>Parus caeruleus</i>	D	XXX	XXX	XXX	XXX
Kjødmeis	<i>Parus major</i>	D	XXX	XXX	XXX	XXX
Spettmeis	<i>Sitta europaea</i>	C	XX	XX	XX	XX
Trekrypar	<i>Certhia familiaris</i>	C	X	X	X	X
Nøtteskrike	<i>Garrulus glandarius</i>	C	X	X	X	X
Skjor	<i>Pica pica</i>	D	XX	XX	XX	XX
Nøttekråke	<i>Nucifraga caryocatactes</i>	O			(x)	
Kråke	<i>Corvus cornix</i>	D	XX	XX	XX	XX
Ravn	<i>Corvus corax</i>	D	X	5 par	X	X
Stare	<i>Sturnus vulgaris</i>	D	XX	XX	XX	X
Gråsporv	<i>Passer domesticus</i>	D	XX	XX	XX	XX
Bokfink	<i>Fringilla coelebs</i>	D	XXX	XXX	XXX	(xx)
Bjørkefink	<i>Fringilla montifringilla</i>	O	XX		XX	(xx)
Grønfink	<i>Carduelis chloris</i>	C	XX	X	XX	XX
Grønsisik	<i>Carduelis spinus</i>	C	XX	XX	XX	X
Tomirisk	<i>Carduelis cannabina</i>	D	X	X	X	X
Bergirisk	<i>Carduelis flavirostris</i>	D	XX	X	XX	X
Brunsisik	<i>Carduelis cabaret</i>	C	XXX	XX	XXX	XX
Gråsisik	<i>Carduelis flammea</i>	O	XX		XX	XX

Norsk namn	Vitskapeleg namn	Status	Førekomst			
			Vår	Sommar	Haust	Vinter
Bandkorsnebb	<i>Loxia leucoptera</i>	O	(x)		(x)	(x)
Grankorsnebb	<i>Loxia curvirostra</i>	C	X	X	X	X
Furukorsnebb	<i>Loxia pytyopsittacus</i>	C	X	X	X	X
Dompap	<i>Pyrrhula pyrrhula</i>	C	X	X	X	X
Gulsporv	<i>Emberiza citrinella</i>	C	X	X	X	X
Sivsporv	<i>Emberiza schoeniclus</i>	C	X	X	X	
<b>PATTEDYR</b>						
<b>INSEKTETARAR</b>						
Piggsvin	<i>Erinaceus europaeus</i>	D	X	X	X	I dvale
Vanleg spissmus	<i>Sorex araneus</i>	C	XXX	XXX	XXX	XXX
Dvergspissmus	<i>Sorex minutus</i>	C	XXX	XXX	XXX	XXX
<b>FLAGGERMUS</b>						
Skjeggflaggermus	<i>Myotis mystacinus</i>	D	X	X	X	i dvale
Nordflaggermus	<i>Eptesicus nilssonii</i>	D	XX	XX	XX	i dvale
Dvergflaggermus	<i>Pipistrellus pygmaeus</i>	D	XX	XX	XX	i dvale
Langøyreflaggermus	<i>Plecotus auritus</i>	D	X	X	X	i dvale
<b>ROVDYR</b>						
Raudrev	<i>Vulpes vulpes</i>	D	X	X	X	X
Mink	<i>Mustela vison</i>	D	X	X	X	X
Røyskatt	<i>Mustela ereminea</i>	C	(xx)	(xx)	(xx)	(xx)
Mår	<i>Martes martes</i>	D	X	X	X	X
Oter	<i>Lutra lutra</i>	B	(xx)	(xx)	(xx)	(xx)
<b>HJORTEDYR</b>						
Hjort	<i>Cervus elaphus</i>	D	XX	XX	XX	XX
<b>GNAGARAR</b>						
Ekorn	<i>Sciurus vulgaris</i>	C	XX	XX	XX	XX
Lita skogmus	<i>Apodemus sylvaticus</i>	D	XXX	XXX	XXX	XXX
Markmus	<i>Microtus agrestis</i>	C	XXX	XXX	XXX	XXX
Klatremus	<i>Clethrionomys glareolus</i>	C	XX	XX	XX	XX



## VEDLEGG II. KART

Tre kart er vedlagt. Kart 1: Oversikt over skog og jordbruksareal, Kart 2: Hjortevilt og Kart 3: Prioriterte viltområde.

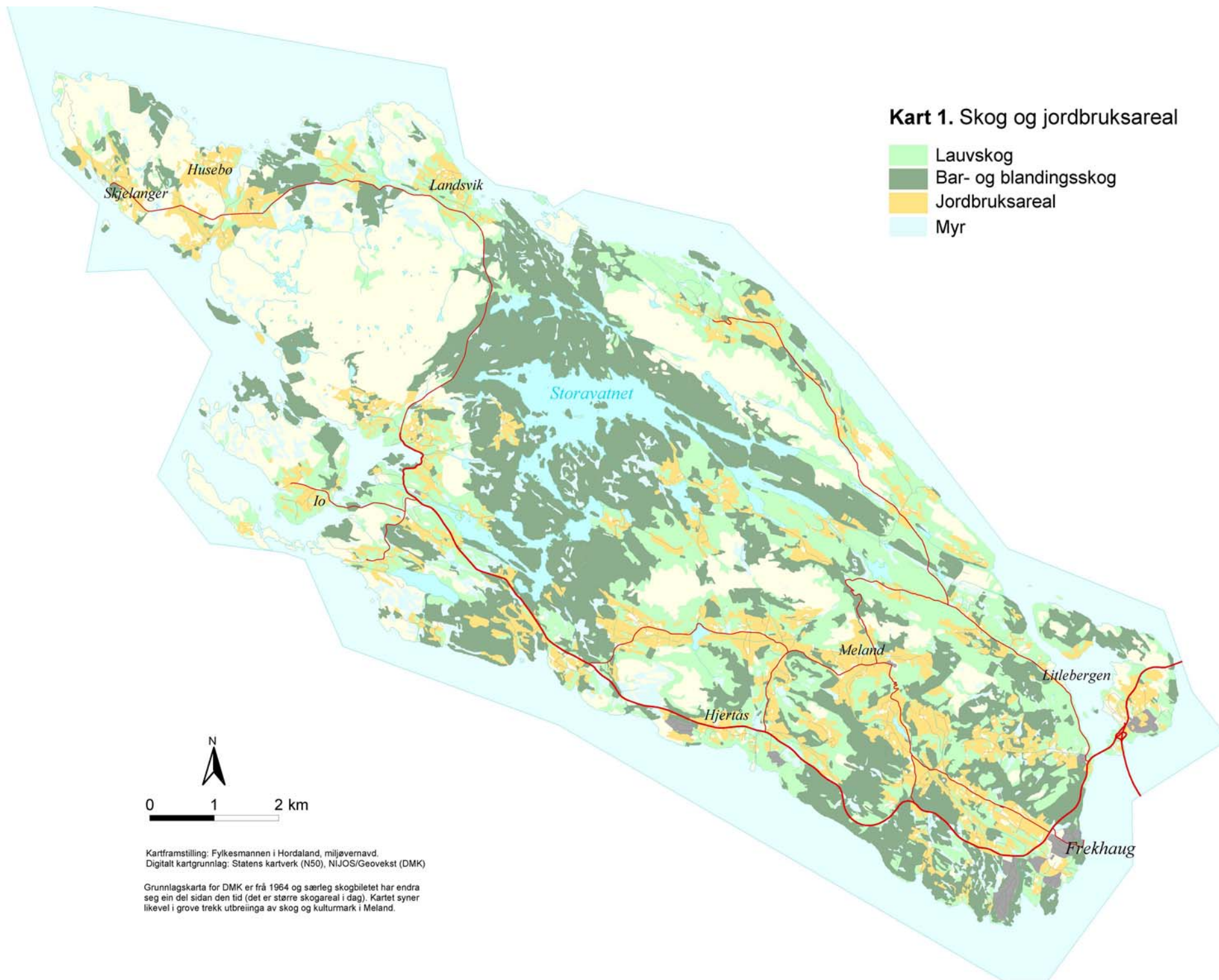
Alle kommunar har informasjonen frå viltkartlegginga på digital form. På denne måten kan kommunen sjølv framstille temakart etter behov. I nokre samanhengar kan det vere praktisk å ha viltkart i plotta utgåve. Ved plotting er det vanleg praksis å dele viltinformasjonen i fire tema: 1) Småvilt, 2) Hjortevilt, 3) Opplysningar unnateke offentlegheit og 4) Prioriterte viltområde. Kartet over prioriterte viltområde er framstillt på grunnlag av dei andre temakarta og nokre område er justerte ved fagleg skjøn, på grunnlag av opplysningar om fåtalige og sårbare artar og kunnskap om dei aktuelle artane sine krav til leveområde.

Med unntak av opplysningane som er unnateke offentlegheit (t.d. hekkeplassar for enkelte spesielt sårbare artar) og nokre av dei større, prioriterte viltområda (som er skjønsmessig avgrensa på grunnlag av fleire artsopplysningar), er viltopplysningane allment tilgjenge gjennom Naturbasen på Direktoratet for naturforvaltning sine heimesider [www.naturforvaltning.no](http://www.naturforvaltning.no).



## Kart 1. Skog og jordbruksareal

- Lauvskog
- Bar- og blandingskog
- Jordbruksareal
- Myr



Kartframstilling: Fylkesmannen i Hordaland, miljøvernavd.  
Digitalt kartgrunnlag: Statens kartverk (N50), NiJOS/Geovekst (DMK)

Grunnlagskarta for DMK er frå 1964 og særleg skogbiletet har endra seg ein del sidan den tid (det er større skogareal i dag). Kartet syner likevel i grove trekk utbreinga av skog og kulturmark i Meland.





## Kart 2. Hjortevilt

 Viktig vinterområde

 Trekkveg

 Lauvskog

 Bar- og blandingskog

 Jordbruksareal

 Myr

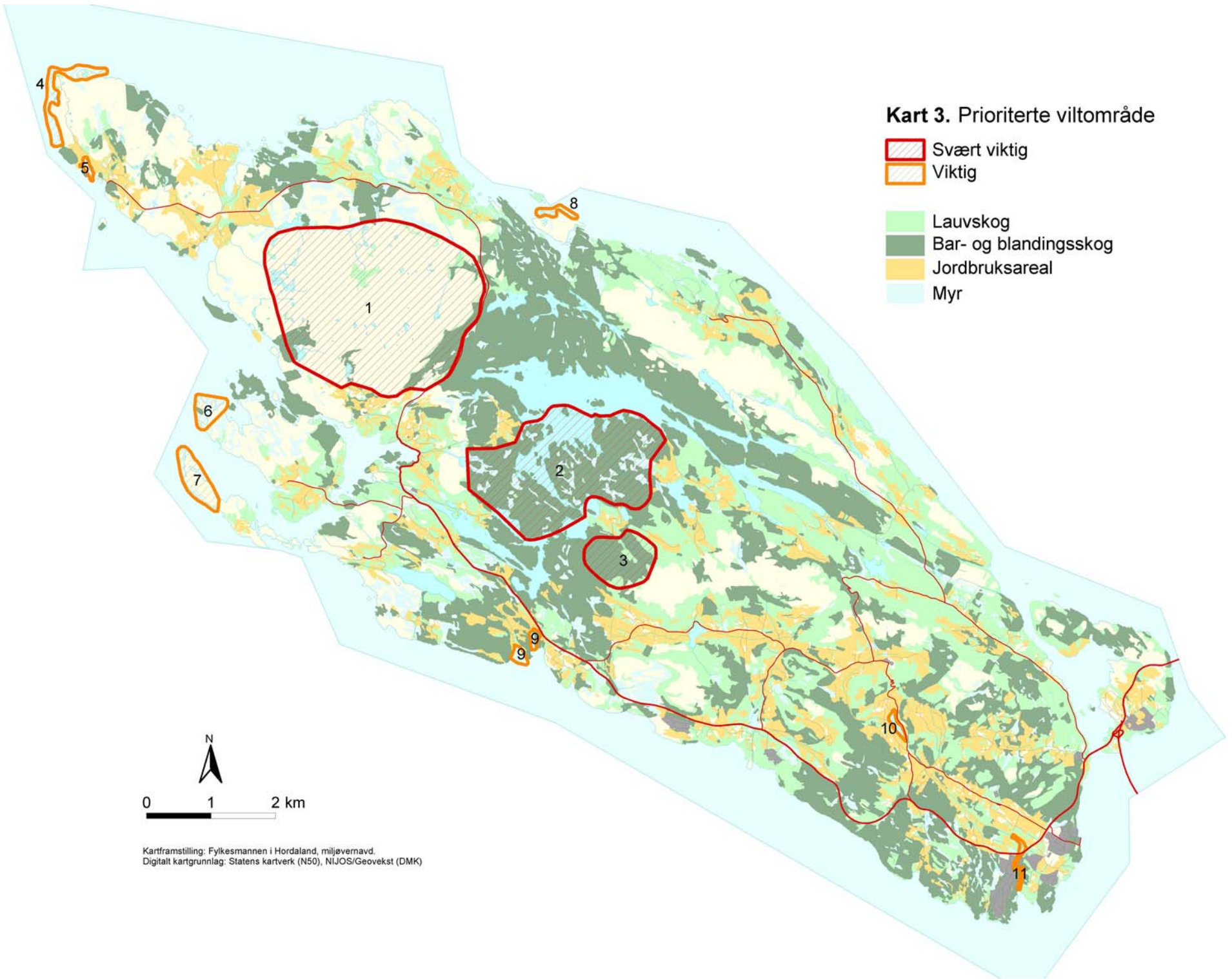


Kartframstilling: Fylkesmannen i Hordaland, miljøvernkvd.  
Digitalt kartgrunnlag: Statens kartverk (N50), NIJOS/Geovekst (DMK)





### Kart 3. Prioriterte viltområde



Kartframstilling: Fylkesmannen i Hordaland, miljøvernavd.  
Digitalt kartgrunnlag: Statens kartverk (N50), NiJOS/Geovekst (DMK)







ISBN 82-8060-039-6  
ISSN 0804-6387