



Fylkesmannen i Møre og Romsdal

Grensejustering

utgreiing og tilråding

RAUMA KOMMUNE
Vågstranda (Hjelvik og Våge grunnkrinsar)



INNHALD – Grensejustering Hjelvik og Våge – Rauma kommune

1.0	Oppsummering	2
2.0	Bakgrunn	3
	2.1 Innbyggerinitiativet.....	3
	2.2 Oppfølging av initiativet	4
3.0	Utgreiing.....	5
	3.1 Faktagrunnlag.....	5
	3.1.1 Storleik og geografisk plassering	5
	3.1.2 Innbyggartal og demografi	6
	3.1.3 Kommunikasjonstilhøve og arbeidspending.....	7
	3.1.3.1 Kommunikasjonstilhøve.....	7
	3.1.3.2 Arbeidspending	8
	3.1.3.3 Flytting	9
	3.1.5 Kommunalt tenestetilbod	10
	3.1.5.1 Reisetid/reiseavstand	10
	3.1.5.1 Barnehage og skule.....	10
	3.1.5.2 Helse og omsorg.....	10
	3.1.6 Anna	11
	3.1.6.1 Kultur- og foreiningsliv.....	11
	3.1.6.2 Areal og utmark	11
	3.2 Innbyggerhøyring.....	11
	3.3 Høyringsuttaler	12
	3.3.1 Rauma kommune	12
	3.3.2 Vestnes kommune.....	12
	3.3.3 Møre og Romsdal fylkeskommune.....	12
	3.3.4 Kartverket.....	12
4.0	Utgangspunktet for vår vurdering.....	13
	4.1 Rettsgrunnlag.....	13
	4.2 Grunnlaget for saksbehandlninga.....	14
5.0	Fylkesmannen si samla vurdering	14
6.0	Tilråding.....	16

Søknad om grensejustering for Vågstranda (grunnkrinsane Hjelvik og Våge) - Fylkesmannen si vurdering og tilråding

1.0 Oppsummering

Bygda Vågstranda ligg nordvest i Rauma kommune tilgrensande Vestnes kommune mot vest og Molde kommune mot nord. Det bur 442 innbyggjarar i det aktuelle området som omfattar dei to grunnkrinsane Hjelvik og Våge.

Søknad om utgreiing av grensejustering for Vågstranda blei sendt Fylkesmannen sommaren 2016. Fylkesmannen fekk den 01.03.2019 i oppdrag frå Kommunal- og moderniseringsdepartementet (KMD) å utgreie og gi ei tilråding i saka. Frå mottak av søknad og fram til Fylkesmannen si utgreiing og tilråding i saka no ligg føre har det gått om lag 3 år.

Bakgrunnen for at prosessen har strekt ut over tid er pågåande kommunesamanslåingar i fylket i samband med kommunereforma. Etter avklaring med KMD har Fylkesmannen i ein periode måtte prioritere grensejusteringssaker som gjeld nye kommunar. Av omsyn til innbyggerane og kommunane ser Fylkesmannen behovet for ei snarleg avklaring, og ein har av den grunn prioritert ei effektiv men forsvarleg framdrift i saka. Fylkesmannen oppmodar KMD om å prioritere ei rask avgjerd i saka.

Resultatet frå innbyggjarhøyringa viser at eit klart større fleirtal av innbyggerane i dei to grunnkrinsane ønskjer ei grensejustering over til Vestnes kommune. Fylkesmannen legg i denne saka stor vekt på at resultatet frå innbyggjarhøyringa gir eit tydeleg svar om at innbyggerane i Hjelvik og Våge ønskjer å høyre til Vestnes kommune. Prosessen bak søknaden og grunngevinga for søknaden støttar opp om resultatet frå innbyggjarhøyringa. Fylkesmannen legg også stor vekt på at Tresfjordbrua har endra kommunikasjonstilhøve for dei to grunnkrinsane, og at innbyggerane slik får større nærleik til kommunale tenester i Vestnes kommune enn i Rauma kommune. Ved å køyre over Tresfjordbrua kan ein køyre direkte frå Hjelvik og Våge til kommunesenteret på Helland i Vestnes kommune på om lag 13 minuttar, mens køyretid til Åndalsnes i Rauma kommune er på om lag 30 minuttar.

I samband med vår utgreiing og tilråding har Fylkesmannen innhenta høyringsuttaler frå Rauma og Vestnes kommune, Møre og Romsdal fylkeskommune og Kartverket.

Rauma kommune viser i sin høyringsuttale til resultatet frå innbyggjarhøyringa og på bakgrunn av dette vil dei ikkje motsette seg ei grensejustering av grunnkrinsane Hjelvik og Våge til Vestnes kommune. Av omsyn til planlegging av det lokale tenestetilbodet i området ber Rauma kommune om ei rask avklaring i saka.

I denne saka går både Rauma og Vestnes kommune inn for ei grensejustering. Fylkesmannen vurderer det som positivt at det er semje om ei grensejustering. Det vil legge til rette for ein god prosess ved gjennomføring av ei grensejustering.

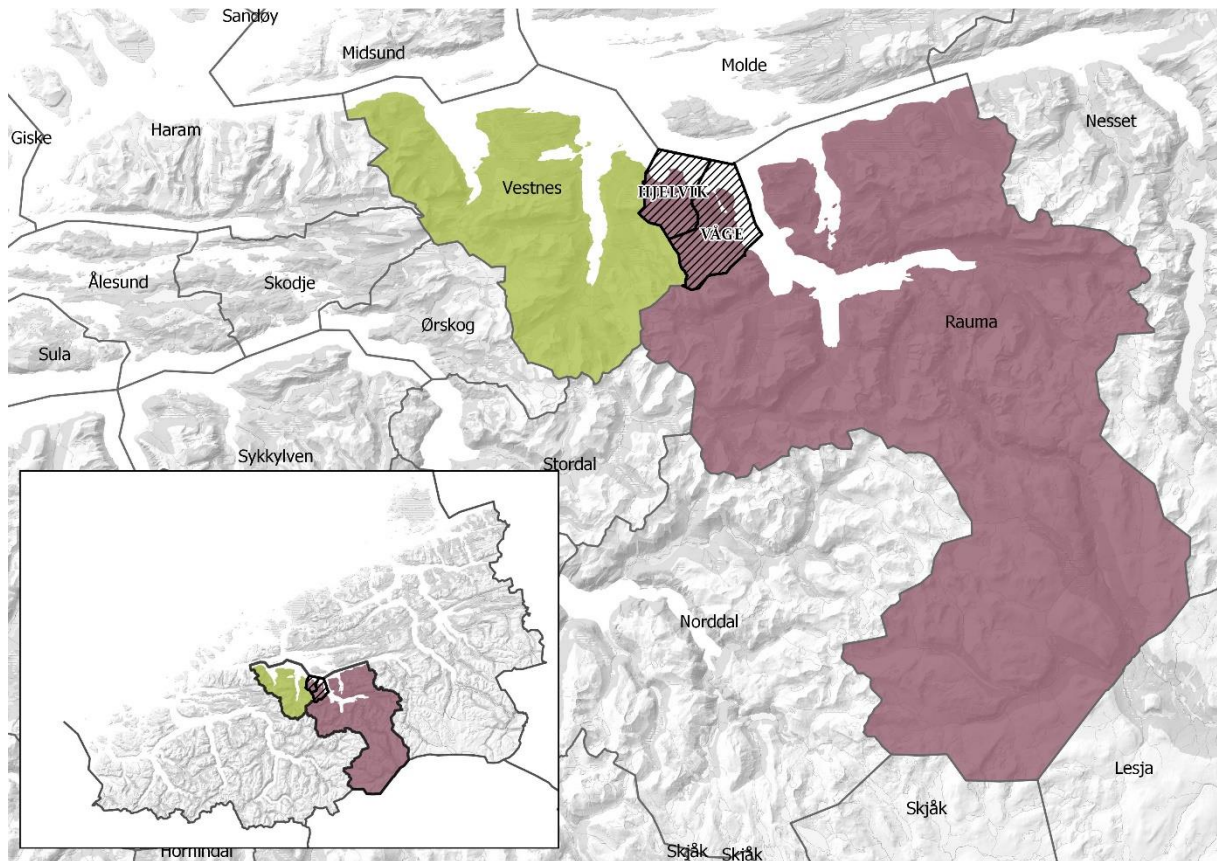
Det avgjerande i vår vurdering og tilråding er at ei grensejustering vil gi ein funksjonell kommunestruktur som tek omsyn til at nye kommunikasjonstilhøve gjer at innbyggerane kan få sine tenester med kortare reisetid enn til dagens kommunesenter. Fylkesmannen ser i den samanheng at det er ein fordel at innbyggerane får røysterett og høve til å påverke i den kommunen dei nyttar kommunale tenester.

Fylkesmannen si tilråding:

Fylkesmannen rår til at grunnkrinsane Hjelvik og Våge i Rauma kommune blir grensejustert til Vestnes kommune frå 1. januar 2021.

2.0 Bakgrunn

Figur 1 – oversiktskart og utsnitt av heile fylket – utarbeidd av Møre og Romsdal fylkeskommune



2.1 Innbyggerinitiativet

Fylkesmannen i Møre og Romsdal har den 27.06.2016 motteke søknad frå Trond Amundsen på vegne av Vågstranda Vel om utgreiing av ei grensejustering mellom Rauma og Vestnes kommune. Olav Kåre Nyhagen er oppgitt som kontaktperson i saka.

Vågstranda Vel oppgjer at dei har som formål å arbeide med saker til beste for innbyggerane på Vågstranda. Foreininga har blitt oppfordra av medlemmane til å sjå nærmare på ei eventuell grensejustering. Vågstranda Vel har i samband med dette gjennomført ei innbyggerundersøking blant alle innbyggerar over 16 år med postadresse 6387 Vågstranda. Deltaking i undersøkinga var 87,8 % og resultatane frå undersøkinga viste at 75,3 % ønskjer å søke om utgreiing av grensejustering. På bakgrunn av dette søker derfor Vågstranda Vel om utgreiing av ei grensejustering av Vågstranda frå Rauma kommune til Vestnes kommune. Det er seinare avklart med søkar at grensejusteringa omfattar grunnkrinsane Hjelvik og Våge i Rauma kommune. Søknaden er lagt ved (vedlegg 1).

Det blir i søknaden vist til at:

- Opninga av Tresfjordbrua i 2015 har gjort at innbyggjarar frå Vågstranda får betydeleg kortare reisetid til Helland som er kommunesentrum i Vestnes kommune.
- Dei fleste yrkesaktive på Vågstranda har sitt arbeid i Vestnes kommune og vidare vestover på Sunnmøre. Tresfjordbrua vil forsterke dette framover pga. redusert reisetid.
- Mange av innbyggjarane i Vågstranda er i dag brukarar av offentlege og private tenester i Vestnes, til dømes er det stor bruk av fastlegetenesta på Vestnes.
- Det er eit fellesskap mellom Vågstranda og Vestnes innan kultur og idrett.
- Vågstranda har eit nært fellesskap for utmarksressursane mot Daugstad og Vikebukta i Vestnes kommune. Ei justering av kommunegrense vil medføre stor positiv effekt på ei samordna ressursforvaltning.

2.2 Oppfølging av initiativet

Fylkesmannen bekrefta den 13.07.2016 mottak av søknaden. I brev av 28.09.2017 orienterte Fylkesmannen Rauma og Vestnes kommune og søkar om at grensejusteringssaker som gjaldt nye kommunar ville bli prioritert.

Den 14.05.2018 blei søknaden sendt på høyring til Rauma og Vestnes kommune med høyringsfrist 01.07.2018. Fylkesmannen har motteke høyringsvar frå Rauma kommune den 21.06.2018 og frå Vestnes kommune den 27.06.2018. Grensejusteringssaka blei sendt over til KMD i brev av 23.08.2018.

KMD har i brev av 01.03.2019 gitt Fylkesmannen i oppdrag å utgreie konsekvensar av ei eventuell grensejustering av Hjelvik og Våge frå Rauma kommune til Vestnes kommune.

Fylkesmannen gjennomførte den 20.03.2019 oppstartsmøte med dei aktuelle kommunane og søkar der det blei orientert om vidare saksong. Saksbehandlarar frå plan- og analyseavdelinga i Møre og Romsdal fylkeskommune og frå Kartverket var også med i oppstartsmøtet.

I tidsrommet 01.03.-01.04.2019 har Fylkesmannen samla inn faktagrunnlag frå mellom anna Møre og Romsdal fylkeskommune og dei aktuelle kommunane. Faktagrunnlag med suppleringar er vedlagt (vedlegg 2-4). På vegne av Fylkesmannen har Opinion i tidsrommet 01.04. -12.04.2019 gjennomført ei innbyggjarhøyring i form av telefonundersøking for dei aktuelle innbyggjarane. Resultatet frå innbyggjarhøyringa og faktagrunnlag blei den 24.04.2019 sendt på høyring til kommunane, Møre og Romsdals fylkeskommune og Kartverket med høyringsfrist til 24.05.2019 (vedlegg 7).

I kapittel 3.0 er det gjort greie for faktagrunnlag, gjennomført innbyggjarhøyring og høyringsuttaler.

I kapittel 4.0 gjer Fylkesmannen greie for det rettslege utgangspunktet for vurderinga og saksbehandlingsgrunnlaget for tilrådinga.

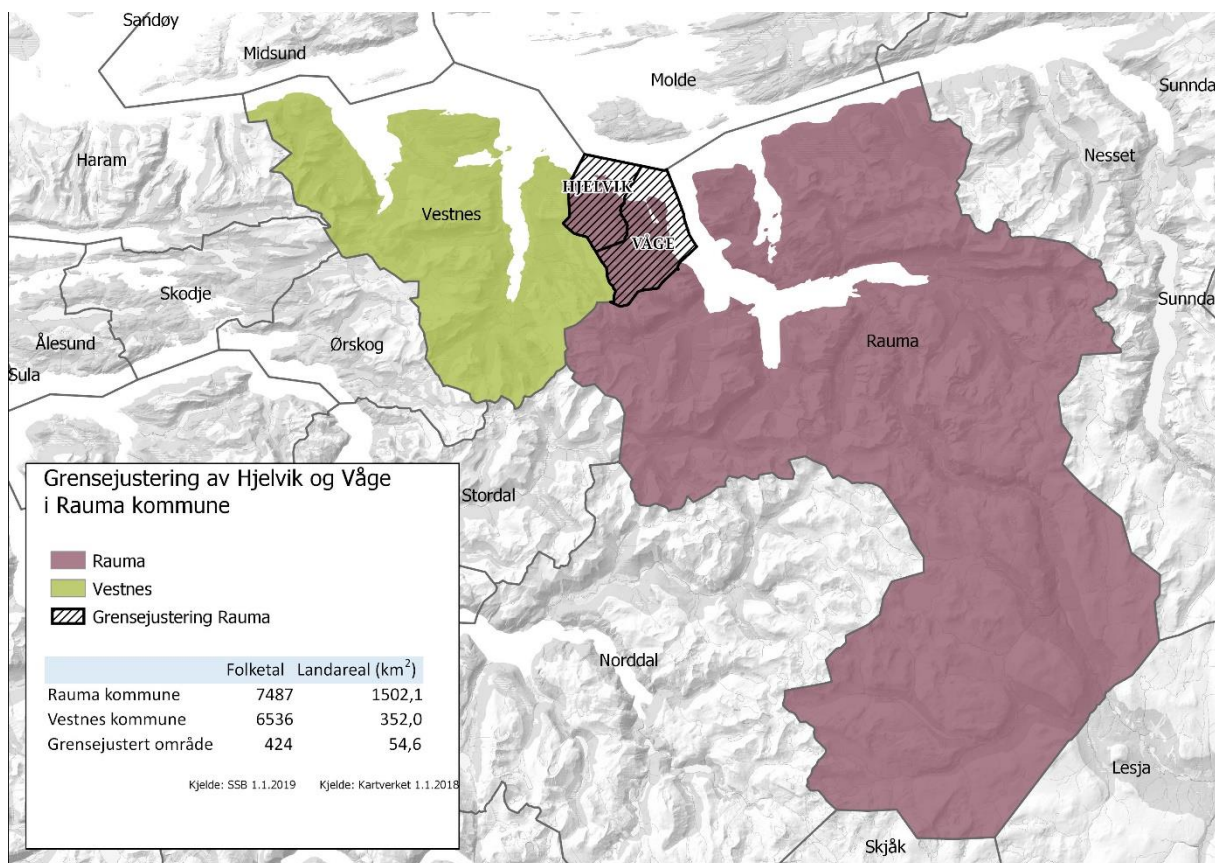
I kapittel 5.0 gjer Fylkesmannen greie for si samla vurdering og grunngevinga for tilrådinga.

3.0 Utgreiing

3.1 Faktagrunnlag

3.1.1 Storleik og geografisk plassering

Figur 2 – grensejustering av Hjelvik og Våge - utarbeidd av Møre og Romsdal fylkeskommune



Rauma kommune ligg i indre del av Romsdalsregionen. Kommunen omfattar Romsdalen frå fylkesgrensa mot Oppland til Raumas munning i Romsdalsfjorden. Områda omkring indre del av Romsdalsfjorden har forgreiningar i Rauma til Rødvenfjorden, Innfjorden og Isfjorden samt fjelltraktene omkring. Kommunesenteret i Rauma kommune ligg på Åndalsnes. Kommunen grensar mot nabokommunane Nesset og Molde i nord, mot Vestnes i nordvest og mot Stordal og Norddal i sørvest. Sørøst er kommunegrensa samanfallande med fylkesgrensa mot Oppland og kommunane Skjåk og Lesja.

Bygdene Måndalen, Innfjorden og Vågstranda utgjer bygdeområdet på sørsida av Romsdalsfjorden med Måndalen som bygdesenter.

Bygda Vågstranda ligg nordvest i Rauma kommune nærmast tilgrensande Vestnes kommune mot vest og Molde kommune og Romsdalsfjorden mot nord. Vågstranda omfattar dei to grunnkrinsane Hjelvik og Våge. I daglegtalet er heile området omtala som Vågstranda og ikkje som Hjelvik og Våge. Av omsyn til at offisielle kartdata og statistikk er knytt opp mot grunnkrinsnivå har Fylkesmannen nytta grunnkrinsnamna Hjelvik og Våge. Kart over grensejustering i figur 2 og stipla linjer viser området som omfattar grunnkrinsane Hjelvik og Våge.

Rauma kommune har eit samla areal på 1502,10 km². Hjelvik og Våge har til saman eit areal på 54,6 km², om lag 3,6 % av totalarealet i kommunen.

Vestnes kommune grensar mot nabokommunane Rauma i aust, Molde og Midsund i nord, i sør mot Stordal og Ørskog, og i vest mot Skodje og Haram. Kommunen har eit landareal på 352 km². Kommunesenteret i Vestnes kommune ligg på Helland.

3.1.2 Innbyggartal og demografi

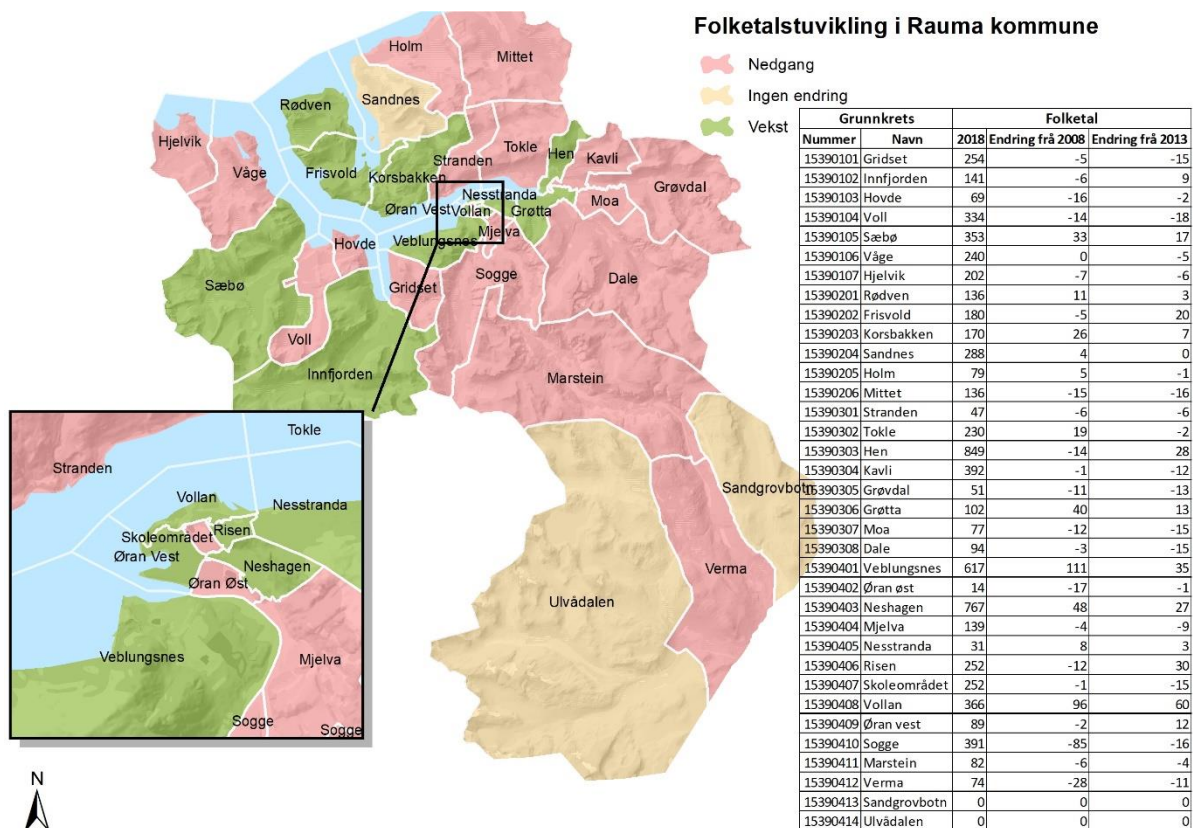
Talet på innbyggjarar per 1.1.2019 i Hjelvik og Våge er 442. Innbyggartal for heile Rauma kommune er 7507. Innbyggartalet i Vestnes kommune er 6559. Innbyggjarane i Hjelvik og Våge utgjer om lag 5,9 % av innbyggjarane i Rauma kommune.

Rauma har den siste 10-årsperioden (2008-2018) hatt svak vekst i folketalet med 1,7 %.

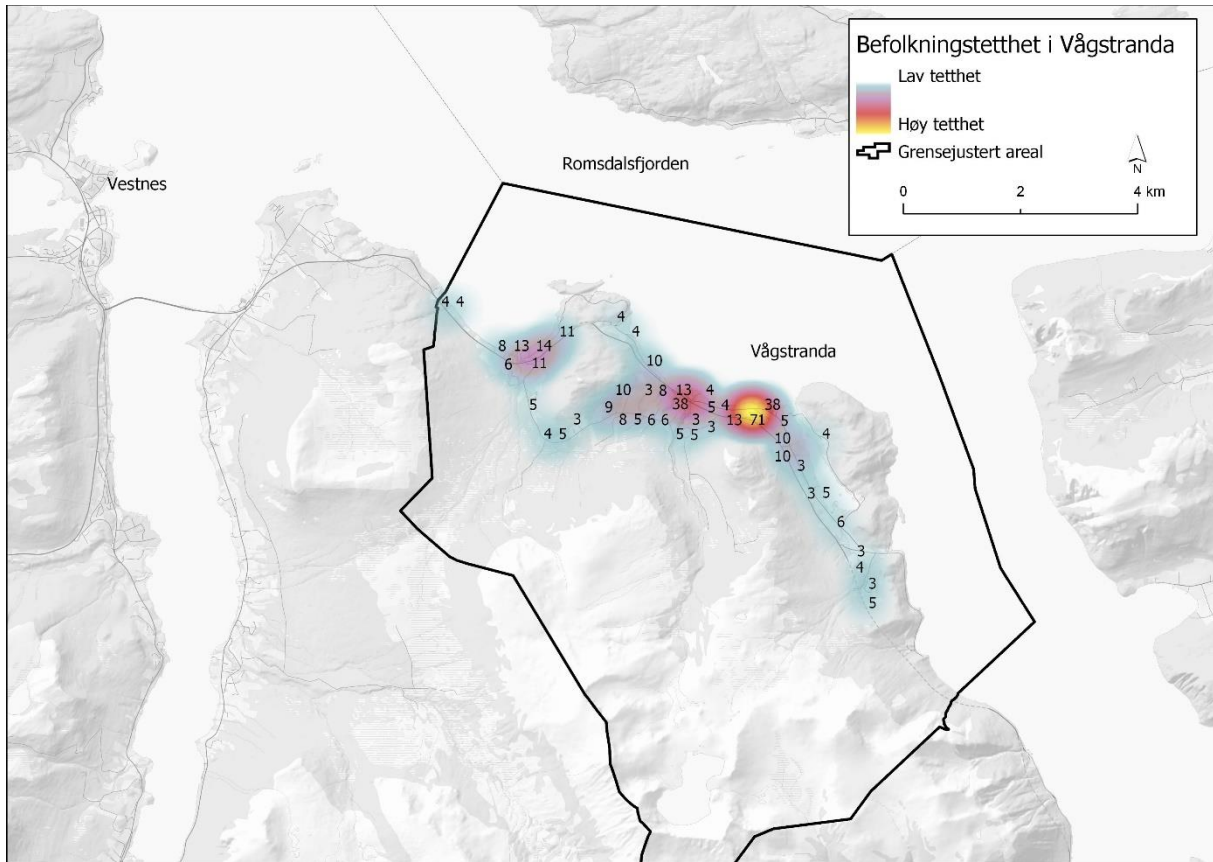
Fylkesstatistikken frå Møre og Romsdal fylkeskommune viser at per 1.1.2018 ligg fordelinga av befolkninga på aldersgrupper i Rauma kommune for gruppa 0-19 år under fylkesgjennomsnittet; 23,2 mot 24,1 %. For gruppa 80 år og eldre ligg kommunen med ein andel på 15,5 mot 13,2 for fylket samla.

I Rauma var det i 2016 om lag 3,1 yrkesaktive pr. person over 67 år, og 2,0 yrkesaktive pr. person over 80 år. Aldersframskrivinga viser at det i 2040 vert 2,0 yrkesaktive pr. person over 67 år og 4,8 yrkesaktive pr. person over 80 år.

Figur 3 – folketalutvikling i Rauma kommune – grunnkrinsnivå – kjelde Møre og Romsdal fylkeskommune



Figur 4 – befolkningstettleik i grunnkrinsane Hjelvik og Våge – kjelde Møre og Romsdal fylkeskommune



3.1.3 Kommunikasjonstilhøve og arbeidspendling

3.1.3.1 Kommunikasjonstilhøve

Europaveg 136 mellom Ålesund og Dombås går gjennom Rauma kommune. Parallelt med denne går Raumabanen frå Åndalsnes til Dombås. Frå kommunesenteret Åndalsnes går fylkesveg 64 nordover rundt Isfjorden til Molde og Kristiansund via ferjestrekninga Åfarnes – Sølsnes.

Frå kommunesenteret Åndalsnes går E136 vestover via bygdene Innfjorden og Måndalen og Vågstrandatunnelen før ein kjem til bygda Vågstranda (grunnkrins Våge). Aust for Vågstranda ligg Hjelvika. Vidare vestover frå Hjelvika går E136 til Vikebukta i Vestnes kommune. Kryssing av fjorden skjer via Tresfjordbrua. Nordover ligg ferjestrekninga Vestnes - Molde. E136 sørover går over Ørskogfjellet mot Ålesund.

Figur 5 – kart infrastruktur i Møre og Romsdal frå 1.1.2020 - utarbeidd av Møre og Romsdal fylkeskommune



3.1.3.2 Arbeidspendling

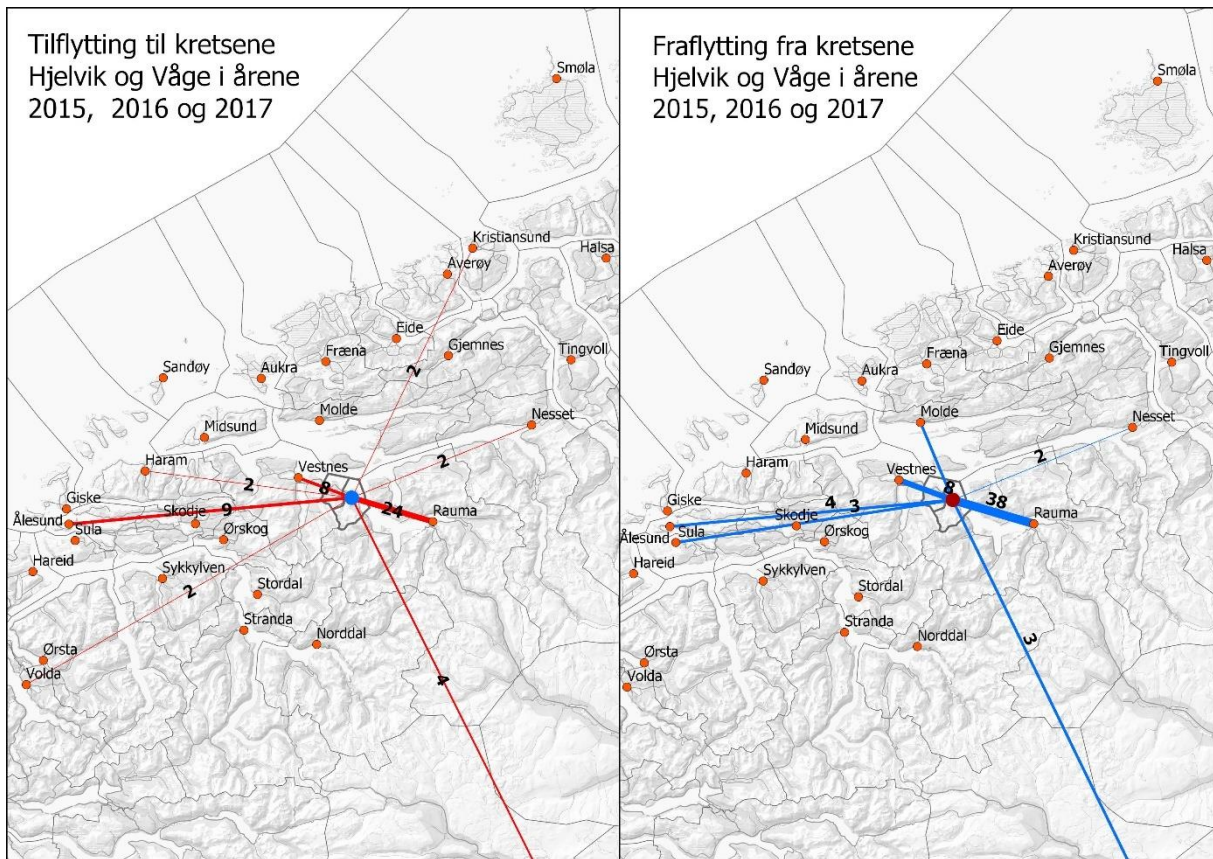
Rauma kommune utgjør eigen bu- og arbeidsmarknad. Kommunen har større ut- enn innpendling. Molde er den klart viktigaste utpendlingskommunen. Innpendlinga til Rauma er størst frå Vestnes og Molde.

213 sysselsette personar pendlar ut frå grunnkringsgruppa Våge og Hjelvik.

Frå grunnkringsgruppa er det 57 sysselsette personar som pendlar til Vestnes kommune, 109 sysselsette personar som pendlar til Rauma kommune og 47 sysselsette personar som pendlar til andre kommunar.

3.1.3.3 Flytting

Figur 6 – til- og fråflytting i grunnkrinsane – utarbeidd av Møre og Romsdal fylkeskommune

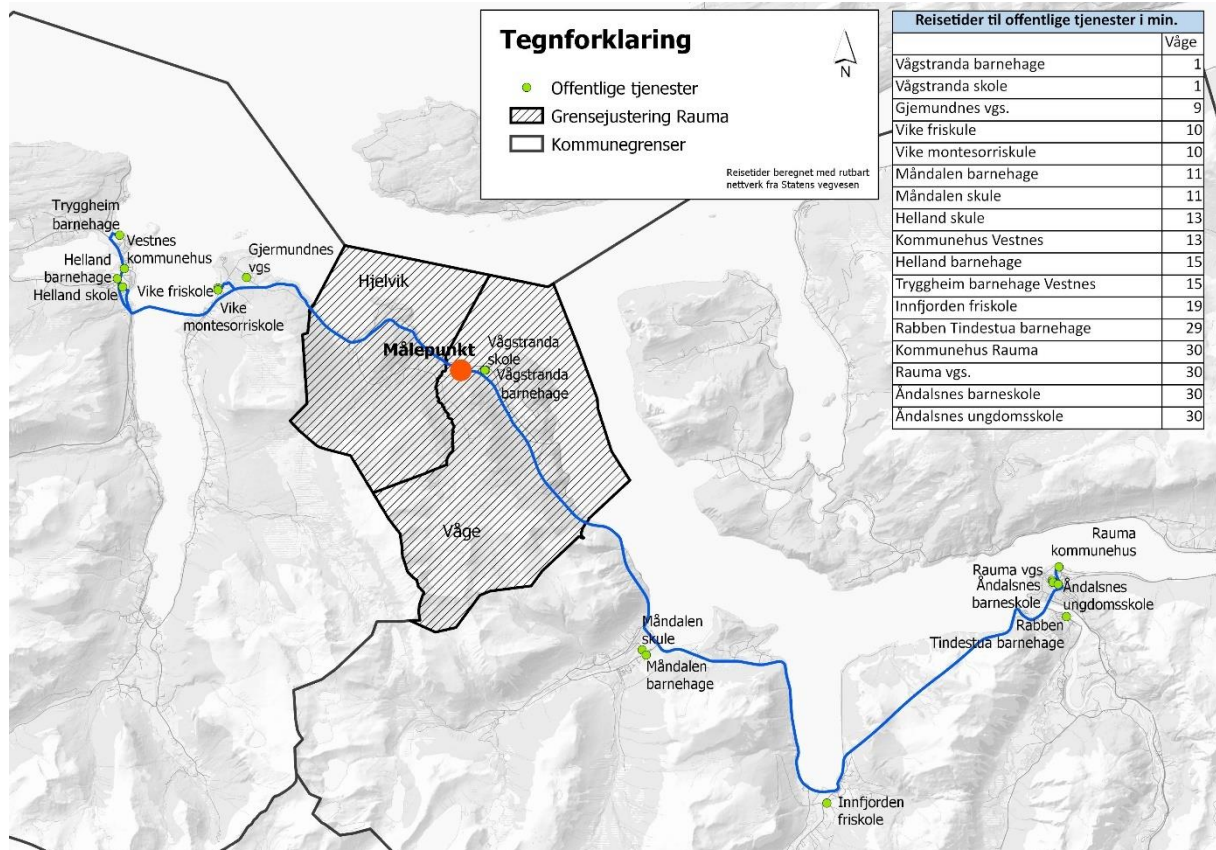


3.1.5 Kommunalt tenestetilbod

3.1.5.1 Reisetid/reiseavstand

I figur 7 er det vist reisetid til kommunale tenester frå Hjelvik og Våge til Åndalsnes (kommunesenteret i Rauma kommune) og Helland (kommunesenteret i Vestnes kommune). Innbyggerane har kortast reisetid til Helland med om lag 13 min og lengst reisetid til Åndalsnes med om lag 30 min.

Figur 7 – reiseavstand til offentlege tenester - utarbeidd av Møre og Romsdal fylkeskommune



3.1.5.1 Barnehage og skule

Vågstranda barnehage ligg lokalisert på same område som Vågstranda skule (1-7 trinn). Skulefritidsordninga ved Vågstranda skule er knytt til barnehagens lokale på morgon og ettermiddag. Barnehagen er drifta av kommunen og hadde hausten 2019 10 barn i barnehagen. Eit lite fåtal barn frå grunnkrinsgruppa nyttar andre barnehagar.

Ved Vågstranda skule er det skuleåret 2019/2020 28 elevar. Totalt 17 elevar frå Vågstranda går på ungdomsskulen i Måndalen (8-10 trinn). Eit fåtal elevar frå grunnkrinsgruppa går ved Montessoriskulen på Vikebukta i Vestnes kommune.

3.1.5.2 Helse og omsorg

Kommunale tenester innanfor helse og omsorg (heimeteneste og institusjonsdrift) og helse og velferd (legeteneste, helsestasjon, NAV, psykisk helse, meistring og friskliv etc.) er ikkje fysisk lokalisert til Vågstranda. Alle langtids- og korttidsplassar i institusjon er lokalisert til Helsehuset på Åndalsnes. Heimetenester til heile kommunen blir koordinert frå Helsehuset. Kommunen oppgjer at det byggast nytt omsorgssenter med bukollektiv i Måndalen som er innflyttingsklart sommaren 2019.

3.1.6 Anna

3.1.6.1 Kultur- og foreiningsliv

Rauma kulturhus er det nærmaste kulturhuset for Vågstranda.

Det er for tida ikkje kulturskuleundervisning på Vågstranda skule men det er fire elevar med postadresse Vågstranda som nyttar kulturskoletilbod på Åndalsnes.

Det er fleire aktive foreiningar i dei to grunnkrinsane:

- Vågstranda Idrettslag
- Vågstranda Skyttarlag
- Vågstranda Sogelag
- Vågstranda småbåtlag
- Vågstranda ungdomslag
- Vågstranda Vel
- Sørsida musikkorps, Innfjorden, Måndalen og Vågstranda

Kommunen oppgjer at dei samarbeider med dei frivillige foreiningar om ulike prosjekt, til dømes tilrettelegging av turstiar og turmål.

3.1.6.2 Areal og utmark

I Hjelvik og Våge ligg det store areal med dyrka mark av høg verdi og høgproduktiv skog. Sjøen gir også lokale verdier i form av laks og andre fiskeslag, og det er gode forhold for fiskeoppdrett i deler av sjøareala. I Hjelvika ligg eit oppdrettsanlegg.

Det ligg føre ein kommunedelplan for Vågstranda der det er sett av to områder til bustadføremål i Vågstranda sentrum og seks områder er sett av til føremål knytt til industri/akvakultur.

3.2 Innbyggjarhøyring

Opinion har på oppdrag frå Fylkesmannen gjennomført ei innbyggjarhøyring i grunnkrinsane Hjelvik og Våge. Innbyggjarhøyringa blei gjennomført som ei telefonundersøking. Heile rapporten (datert 24.04.2019) ligg på Fylkesmannen sine heimesider, sjå vedlegg 6.

I perioden frå og med 1. april til og med 12. april blei alle innbyggjarar som er over 16 år eller fyller 16 år i 2019, og som har tilgjengeleg telefonnummer, oppringt. Opinion ringte opptil ti gonger til alle tilgjengelege telefonnummer. Innbyggjarane blei i forkant informert om telefonundersøkinga på både kommunane og Fylkesmannen sine [heimesider](#).

Innbyggjarane blei stilt eitt hovudspørsmål med tre svaralternativ:

«Kva kommune meiner du at Hjelvik og Våge skal høyre til i framtida?

- Bli i Rauma kommune
- Overflytting til Vestnes kommune
- Veit ikkje»

Det blei gjennomført 272 intervju. Resultatet frå telefonundersøkinga viser ein svarprosent på 92 % og fordelar seg slik:

Svaralternativ	Svarprosent
Bli i Rauma kommune	23 %
Overflytting til Vestnes kommune	66 %
Veit ikkje	11 %

3.3 Høyringsuttaler

Grensejusterings-saka blei i brev av 24.04.2019 sendt på høyring til dei aktuelle kommunane, fylkeskommunen og Kartverket, med høyringsfrist til 24.05.2019. Vi har motteke høyringsuttaler innan fristen frå høyringspartane. Alle høyringsuttaler ligg vedlagt (vedlegg 8-11).

3.3.1 Rauma kommune

Kommunestyret i Rauma behandla saka i møte den 23.05.2019 og har gitt følgjande høyringsuttale (vedlegg 8):

«1. En overføring av Hjelvik og Våge til Vestnes vil selvsagt ha fleire negative konsekvenser for resten av Rauma kommune. Rauma kommune vil likevel respektere flertallet i innbyggerundersøkelsen som ønsker en grensejustering, og vil derfor ikke motsette seg at det blir gjennomført.»

2. Departementet sin endelege konklusjon i saka har innverknad på utvikling av det kommunale tenestetilbodet i området og Rauma kommune ønskjer av den grunn ei rask avklaring i saka.»

3.3.2 Vestnes kommune

Kommunestyret i Vestnes behandla saka i møte den 23.05.2019 og har gitt følgjande høyringsuttale (vedlegg 9):

«1. Vestnes kommunestyre rår til at det blir gjennomført ei grensejustering slik at grunnkrinsane Hjelvik og Våge i Rauma kommune blir overførte til Vestnes kommune.»

2. Vestnes kommunestyre ønskjer innbyggjarane i Hjelvik og Vågstranda hjarteleg velkomne som innbyggjarar i Vestnes kommune.»

3.3.3 Møre og Romsdal fylkeskommune

Møre og Romsdal fylkeskommune har i brev av 03.05.2019 gitt følgjande høyringsuttale (vedlegg 10):

«Ei eventuell grensejustering vil ha verknader for fylkeskommunale tenester som tannhelse, vidaregåande skular og skuleskyss. Dette er verknader av mindre omfang og berre av praktisk karakter.»

Det er vår vurdering at dette ikkje er verknader som bør vektleggast i ei vurdering av den aktuelle grensejusteringa.»

3.3.4 Kartverket

Kartverket kom med sin høyringsuttale i brev datert 14.05.2019 (vedlegg 11) og viser blant anna til:

«Kartverket rådar til at eigedomsgrensene blir klarlagde i forkant av eit kommunegrensevedtak i området. Vi oppfordrar kommunane å undersøkje om eldre jordskiftesaker eller anna dokumentasjon kan kaste lys over eigedomsforholda. Viss det ikkje er råd å klarleggje grensene i forkant av eit vedtak kan ein velje eit av alternativa skissert under.»

«Alternativ 1: Grunnkringsgrensene

Kommunegrensa i Romsdalsfjorden følgjer grunnkringsgrensene med nokre justeringar for å følgje generalisert midtlinje. Kommunegrensa følgjer eksisterande eigedomsgrenser så langt dei er registrerte, og grunnkringsgrensene på snauffjellet. Ein ser ikkje kvaliteten på grensa, men grensa nyttast slik ho har vore praktisert som kringsgrense.»

Alternativ 2: Topografisk grense

Kommunegrensa i Romsdalsfjorden følgjer generalisert midtlinje. Kommunegrensa følgjer eksisterande eigedomsgrenser og elv opp berget Stolsvaet så langt dei er registrerte. På snauffjellet følgjer kommunegrensa topografiske forhold slik: Frå Stolssvaet går grensa i rett linje til høgaste punkt 1111 moh på fjellet Blåstolen. Derifrå går grensa i rett linje til høgdepunkt 933 moh på fjellet Litleheikollen. Grensa går så i rett linje til åsen Prosten og høgdepunkt 1236 moh. Vidare i rett linje til grensa støyttar mot eksisterande kommunegrense mellom Rauma og Vestnes kommunar på Venåsdalstinden, sørvest for Svartevatnet. Grensa kan kvalitetshevast i tråd med betre kartlegging av dei topografiske forholda.»

Kartverket si anbefaling er alternativ 2, topografisk grense.

4.0 Utgangspunktet for vår vurdering

4.1 Rettsgrunnlag

Det er inndelingslova som regulerer endring av kommunegrenser. Inndelingslova gir innbyggjarar, grunneigarar og næringsdrivande med forretningsstad i kommunen, rett til å sette fram ein søknad om at det skal setjast i gong utgreiing av grensejustering. Fylkesmannen eller departementet avgjer om ei slik utgreiinga skal setjast i gong.

Inndelingslova sjølv seier ikkje noko om når ei grense bør endrast eller kvar grensa bør gå, men gjev reglar om kva som skal skje frå det er teke initiativ til ei endring og til endringa er gjennomført. Den som står ansvarleg for utgreiinga må avgjere kva som er nødvendig å greie ut i kvar einskilde sak. Før avgjerd vert tatt skal dei aktuelle kommunane få høve til å uttale seg til saka.

For å sikre brei medverknad bør innbyggjarane sitt synspunkt hentast inn. I forarbeida til inndelingslova er det i ulike kapittel drøfta kva vekt resultatet frå innbyggjarhøyringar skal ha. I forarbeida til inndelingslova (Ot.prp. nr. 41 (2000-2001) kapittel 2 skriv departementet mellom anna:

«Høyring av innbyggjarane – mest konkret gjennom lokale folkerøystingar – er i praksis eit viktig moment i ei inndelingssak. Særleg i grensejusteringssaker har det vore lagt vekt på ein dokumentasjon av folkemeininga.»

I kapittel 5 skriv departementet:

«Departementet vil ikkje gå inn for at resultatet skal vere bindande for kommunestyret, og finn det heller ikkje formålstenleg å innføre detaljerte reglar om kva vekt høyringa skal ha i høve til andre moment. I så fall ville ein ta frå kommunestyret retten til å ha ei eiga oppfatning om saka. Det må vere opp til kommunestyret (eller det organet som er delegert slik myndigheit) å avgjere kva fråsegn kommunen skal kome med i den aktuelle saka. Kommunen kan t.d. ønskje å leggje ei meir heilskapleg vurdering til grunn, og leggje mindre vekt på høyringa. Uavhengig av kva vekt kommunen legg på høyringa, vil avgjerdsinstansen vurdere resultatet frå ei høyring på sjølvstendig grunnlag. Departementet finn det heller ikkje her tenleg å lovfeste vilkår for vektleggjinga.»

I forarbeida kapittel 4 peikar departementet på at:

«Departementet presiserte i høyringsnotatet at den kjensla innbyggjarane har av å høyre til ein stad, vil vere eit kriterium som alltid vil vege tungt i konkrete saker. Å nemne særskilde kriterium i lovteksten vil likevel kunne føre til mistydingar, som til dømes at kriteria er uttømmande rekna opp i lovteksten. I praksis vil likevel identitetskriteriet inngå som eit sentralt element i vurderinga av den enkelte sak. Departementet ønskjer difor ikkje å gjere nokon endring her.»

Inndelingslova seier ikkje noko om kor stor vekt ein skal leggje på dei ulike momenta i ei grensejusteringssak, men forarbeida viser at resultatet frå innbyggjarhøyringa bør få stor vekt.

Det vil i kvar einiskilde sak måtte gjerast ei konkret og heilskapleg vurdering. Det vil i denne vurderinga vere relevant å sjå til forarbeida og inndelingslovas formålsregel i § 1. Formålsregelen skal tene som rettleiar ved tolking og bruk av reglane i lova og vil formidle sentrale verdiar som ligg bak reglane i lova. Det går fram av formålsregelen i § 1 at:

«Føremålet med denne lova er å leggje til rette for ei kommune- og fylkesinndeling som innfor ramma av det nasjonale fellesskap kan sikre eit funksjonsdyktig lokalt folkestyre og ei effektiv lokalforvaltning. Endringar i kommune- og fylkesinndelinga bør medverke til å skape formålstenlege einingar som kan gi innbyggjarane og næringslivet tilfredsstillande tenester og forvaltning.»

Det følgjer av forarbeida kapittel 12 at det med formålstenlege einingar er tenkt på mellom anna økonomisk berekraft, tilstrekkeleg kapasitet til å løyse pålagde oppgåver og fagleg kompetanse.

4.2 Grunnlaget for saksbehandlinga

I denne saka er det departementet som skal avgjere grensejusteringssøknaden, men Fylkesmannen er bedt om å gi si vurdering og tilråding i saka. Fylkesmannen er i brev av 01.03.2019 bedt om å gjere greie for konsekvensar av ei eventuell grensejustering mellom Rauma og Vestnes kommune. Det går fram av brevet at utgreiinga skal gi opplysningar om relevante forhold som folketal, areal, geografi, kommunikasjonsforhold, pendling, utbyggingsmønster og det kommunale tenestetilbodet, og Fylkesmannen har henta inn desse opplysningane.

Inndelingslova §§ 9 og 10 slår fast at kommunestyra som saka gjeld, skal få høve til å uttale seg og innbyggjarane sitt synspunkt på forslag til grenseendring bør hentast inn. Kommunestyra i Rauma og Vestnes kommune, fylkeskommunen og Kartverket har fått saka på høyring. Fylkesmannen har i tillegg gjennomført ei innbyggjarhøyring i det aktuelle området.

Fakta grunnlaget i saka er etter vår meining godt nok til å gi ei tilråding til departementet og dei relevante instansane er høyrde i saka jf. inndelingslova §§ 9 og 10.

5.0 Fylkesmannen si samla vurdering

Fylkesmannen si tilråding bygger på ei konkret og heilskapleg vurdering av fakta grunnlaget, høyringsuttaler, omsynet til ein funksjonell kommunestruktur og innbyggjarane sine ønskjer.

Bak innbyggjarinitiativet ligg det ein grundig prosess med brei involvering av innbyggjarane i begge dei to grunnkrinsane. Resultatet frå innbyggjarhøyringa viser eit klart og tydeleg fleirtal for overflytting til Vestnes kommune. Fylkesmannen finn grunn til å legge stor vekt på resultatet frå innbyggjarhøyringa.

Tresfjordbrua opna hausten 2015 og det har endra kommunikasjonstilhøva for innbyggjarane i dei to grunnkrinsane. Tidlegare måtte innbyggjarane i dei to grunnkrinsane køyre via Tresfjorden for å komme til kommunesenteret Helland i Vestnes kommune. Frå Hjelvik og Våge er det i dag ein reiseavstand på om lag 13 min inn til Helland, det er under halvparten av reisetida inn til kommunesenteret Åndalsnes i Rauma kommune. Fylkesmannen legg stor vekt på at Tresfjordbrua har endra kommunikasjonstilhøva for innbyggjarane i Hjelvik og Våge på ein slik måte at dei blir nærare knytt til Vestnes kommune.

Endra kommunikasjonstilhøve med kortare reisetid til kommunesenteret legg til rette for at innbyggjarane i større grad kan nytte fleire kommunale tenestetilbod i Vestnes kommune, til dømes barnehage- og skuletilbod, kulturtilbod og tilbod innanfor helse- og omsorg. Eit stort fleirtal av

innbyggerane i Hjelvik og Våge nyttar i dag til dømes fastlegetenester i Vestnes kommune. Fylkesmannen legg stor vekt på at innbyggerane kan få større nærleik til kommunale tenester i Vestnes kommune enn i Rauma kommune.

Folketalet i Hjelvik og Våge utgjer 5,9 % av innbyggartalet i heile kommunen. Rauma kommune har i sin tidlegare høyringsuttale til grensejusteringssøknaden vist til at ei grensejustering med tap av 442 innbyggerar vil svekke grunnlaget for tenester lokalt på sørsida i Rauma kommune. Det er vist til at kommunen har dimensjonert og planlagt tilboda innanfor barnehage, skule og omsorg utifrå den kommunestrukturen som gjeld i dag. Ei grensejustering av ein mindre del av kommunen kan derfor få konsekvensar for eit større område i kommunen. Fylkesmannen vurderer det slik at ei grensejustering kan gjere det naudsynt med dimensjonering og tilpassing av tenestetilbodet for innbyggerane på sørsida og elles i kommunen i ein overgangsperiode. I ein slik overgangsperiode må Rauma kommune tilpasse tenestetilbodet utifrå nye rammevilkår og det kan opplevast utfordrande. Fylkesmannen vurderer det likevel slik at ei grensejustering ikkje vil få noko større betydning for Rauma kommune sitt tenestetilbod på lang sikt. Fylkesmannen finn derfor ikkje grunn til å legge avgjerande vekt på dette forholdet.

Når det gjeld økonomiske konsekvensar viser Rauma kommune til at ei grensejustering vil gi lågare frie inntekter, bortfall av skatteinntekter og tapt inntektskjelde i havbruksfondet, men at det også vil gi færre utgifter, og at det derfor er usikkert kor stort inntektstapet vil bli. Fylkesmannen vurderer det slik at dei økonomiske verknadene ved ei eventuell grensejustering er innanfor det som er forventa løyst gjennom oppgjersreglane og framtidige inntekter og utgifter for Rauma kommune. Dette argumentet blir derfor ikkje tillagt avgjerande vekt i vår vurdering.

Geografisk sett ligg forholda godt til rette for at grunnkrinsane Hjelvik og Våge kan bli ein del av Vestnes kommune. Både søkar og Vestnes kommune har vist til at det med tanke på felles utmarksressursar er naturleg med ei felles forvaltning mellom Vågstranda og Daugstad/Vike i Vestnes kommune. Fylkesmannen ser at det kan ha praktisk betydning med ei felles forvaltning, men legg ikkje avgjerande vekt på dette forholdet i si vurdering.

Fylkesmannen legg i si vurdering og tilråding stor vekt på at ei grensejustering vil gi ein funksjonell kommunestruktur som tek omsyn til at nye kommunikasjonstilhøve gjer at innbyggerane kan få sine kommunale tenester med kortare reisetid enn til dagens kommunesenter. Fylkesmannen ser i den samanheng at det er ein fordel at innbyggerane får røysterett og høve til å påverke i den kommunen dei nyttar kommunale tenester. Kortare reiseveg til kommunesenteret gjer det også meir naturleg at innbyggerane i større grad orienterar seg mot Vestnes kommune når det gjeld arbeid, bustad, handel, kulturtilbod og andre tenester.

Fylkesmannen legg i si vurdering mindre vekt på konsekvensar ved ei grensejustering for Rauma kommune. Konsekvensar ved ei grensejustering vil gjere seg gjeldande i ein overgangsperiode, men vil ikkje få noko større betydning for Rauma kommune sitt tenestetilbod for innbyggerane på lang sikt.

Fylkesmannen finn etter ei samla vurdering at omsyna som talar for ei grensejustering veg tyngre enn omsyna som talar i mot, og rår derfor til at Hjelvik og Våge blir grensejustert til Vestnes kommune frå 1. januar 2021.

6.0 Tilråding

Fylkesmannen si tilråding:

Fylkesmannen rår til at grunnkrinsane Hjelvik og Våge blir grensejustert frå Rauma kommune til Vestnes kommune frå 1. januar 2021.

Fylkesmannen foreslår etter råd frå Kartverket at ny kommunegrense følgjer topografisk grense (alternativ 2), sjå vedlegg 11.

Oversikt over vedlegg i saka:

1. Søknad frå Vågstranda Vel
2. Faktagrunnlag frå Møre og Romsdal fylkeskommune
3. Supplering av faktagrunnlag frå Rauma kommune
4. Supplering av faktagrunnlag frå Vestnes kommune
5. Brev frå Arvid Moe
6. Rapport med resultat frå innbyggjarhøyring
7. Fylkesmannen sitt høyringsbrev
8. Høyringsuttale frå Rauma kommune
9. Høyringsuttale frå Vestnes kommune
10. Høyringsuttale frå Møre og Romsdal fylkeskommune
11. Høyringsuttale frå Kartverket