

Plan oppdatert etter vedtak i Rovviltnemnda i Nordland 26.01.2017

# Forvaltningsplan for rovvilt i region 7 - Nordland

## Forord

Nordland er et viktig beitefylke. Nordland har et av de aller beste utmarksbeitene for husdyr i Norge. Det er 220 000 sau på beite, og 15 000 rein i vårflokk. I tillegg er det et stort antall rein som kommer inn fra Sverige. På sommeren kan det være om lag 100 000 rein som beiter i fylket. Nordland et langt, smalt og geografisk vanskelig fylke å sonere, med over 500 km grense mot Sverige. Rovdyrbestandene i Nordland henger i stor grad sammen med de svenske bestandene.

Rovviltnemnda i region 7 er bekymret for beitenæringene med dagens bestandsmål for rovvilt i Nordland. Regionen er et av de aller mest verdifulle beitefylkene i Norge, og er tildelt ti gaupeynglinger, ti jerveynglinger og en bjørneyngling. Det store rovdyrtrykket er en viktig årsak til at tilgangen på reinkalv etter tap ligger på bare 40 prosent i Nordland. Dette er svært lavt, og gir grunn til bekymring både med tanke på dyrevelferd og en økonomisk drift. Reindriften i Nordland er i en svært vanskelig situasjon, selv om slaktevektene er blant de beste i landet. Også en del besetninger med sau sliter med høye tap til rovvilt.

Bestandsmålet for bjørn i Nordland må fjernes fordi det er et stort antall beitedyr, både sau og rein, innenfor det reelle arealet som kreves for å oppnå bestandsmålet i de områdene som «*Det skandinaviske bjørneprosjektet*» peker på som egnet for bjørn. Det vil trolig ta lang tid å oppnå bestandsmålet, men ulempene for beitenæringene vil oppstå raskt og øke i takt med økt bestand. Med så lang tidshorisont og liten levedyktighet, bør ulempene for beitenæringene tillegges avgjørende vekt. Gaupebestanden i Nordland må reduseres fordi den overlapper 100 % med viktige beiteområder for sau og/eller tamrein. Gaupene i Nordland lever i stor grad av tamrein, siden rådyr er svært lite utbredt. Med hensyn til hvor viktig beitefylke Nordland er, bør jervebestanden reduseres i regionen vår. Også jerven lever i stor grad av sau og tamrein.

Den seinere tid er det kommet fram ny kunnskap i rapportene «Konsekvenser av ny soneinndeling for sau- og reindriftnæringa i Nordland (NIBIO)» og «Evaluering av regional rovviltforvaltning (NINA)». Disse viser at soneforvaltningen mellom beitedyr og rovdyr er svært vanskelig i Nordland, kanskje umulig. Vi har beiteområder for bufe og kalvingsland for rein spredt over hele fylket etter naturlige forutsetninger. Rovviltnemnda i region 7 ønsker å innføre byrdefordeling som prinsipp for forvaltningen av gaupe på Nordlands fastland. Nemnda ønsker også å vurdere samme prinsipp for forvaltning av jerven. Derfor vil vi evaluere ordningen for gaupe og vurdere samme forvaltning av jerven i løpet av 2018. Dette må skje i samarbeid med beitenæringene.

Det som har størst betydning i rovviltforvaltningen er sikre bestandsregistreringer, effektiv regulering av rovdyrbestanden med kvote- og lisensjakt, skadefelling og ekstraordinære uttak i områder med stort skadepotensial. Det forutsettes at skadedyr tas ut, selv om det vil bidra til at det tar lengre tid for bestandsmål oppnås. Kvote- og lisensjakt må fordeles slik at det blir en fordeling av byrdene for beitebrukerne. Beiteområder med rovdyr tap prioriteres ved uttak av rovdyr, deretter områder med potensial for skade. Tapsforebygging i tilknytning til beiteområder for husdyr og i viktige beiteområder for reindriften skal prioriteres ved uttak. Samtidig skal skadefelling og ekstraordinære uttak supplere lisensjakt og kvotefelling etter behov.

Rovviltnemnda mener det er hensiktsmessig at Fylkesmannen fortsatt har myndighet til å iverksette skadefelling av kongeørn. Vi mener kongeørn bør innlemmes i forvaltningsplanene på lik linje med de andre rovviltartene, og at nemndene på den måten får en rolle i forvaltning av arten. Videre bør nemndene få myndighet til å bestemme kvotestørrelser for skadefelling av kongeørn slik som for de andre artene.

Rovviltnemnda anbefaler at det åpnes for økt mulighet til felling av skadegjørende kongeørn. Kravet til vesentlig skade og kravet til identifisering av konkrete skadegjørende individer bør reduseres. Videre bør det gis adgang til forebyggende uttak på lik linje med andre rovviltarter.

Rovviltnemnda vil for øvrig bidra til at rovviltpolitikkenes todelte målsetting oppnås. Nordland skal ta sin del av ansvaret for gaupe, jerv og kongeørn. Fylket er også en ytterkant av den svenske bjørnebestanden. Samtidig skal vi fortsatt ha en aktiv og allsidig bruk av utmarksressursene og levende lokalsamfunn.

## Innhold

<b>1. Innledning</b> .....	<b>4</b>
1.1 Overordnede rammer i rovviltforvaltningen.....	5
1.2 Myndighets- og ansvarsfordeling .....	6
<b>2. Forvaltningsstrategi for rovvilt i Nordland</b> .....	<b>8</b>
2.1 Geografisk differensiering .....	8
2.2 Generelle prinsipper.....	8
2.3 Forvaltningsprinsipper for jerv (blå sone).....	9
2.4 Forvaltningsprinsipper for gaupe .....	11
2.5 Forvaltningsprinsipper for bjørn (svart sone) .....	12
2.6 Forvaltningsprinsipper for kongeørn .....	13
2.7 Forvaltningsprinsipper for ulv.....	13
2.8 Kart – beitelag for sau og arealsonering for jerv og bjørn.....	14
2.9 Kart – kalvingsland for rein og arealsonering for jerv og bjørn .....	15
2.10 Kart – reinbeitedistrikt og arealsonering for jerv og bjørn .....	16
<b>3. Forebyggende tiltak mot rovviltskader (FKT)</b> .....	<b>16</b>
3.1 Tiltakstyper .....	18
3.2 Overordna forvaltningsprinsipper for bruk av FKT-midler .....	19
3.3 Forebyggende tiltak i akutte tapssituasjoner .....	20
<b>4. Tiltak rettet mot rovviltbestandene – fellingsregimene</b> .....	<b>22</b>
4.1 Skadefelling .....	22
4.2 Lisensfelling på jerv, bjørn og ulv.....	23
4.3 Kvotejakt på gaupe.....	24
4.4 Ekstraordinært uttak av rovvilt.....	24
4.5 Jaktområder ved kvotejakt og lisensfelling.....	25
<b>5. Samordnet virkemiddelbruk</b> .....	<b>25</b>
5.1 Landbrukspolitiske virkemidler .....	25
5.2 Reindriftspolitiske virkemidler over reindrifftsavtalen.....	26
<b>6. Vedlegg</b> .....	<b>27</b>
<b>7. Ytterligere informasjon</b> .....	<b>28</b>

# 1. Innledning

Norge er delt inn i 8 forvaltningsområder for rovvilt. Innenfor hver region er det egne bestandsmål for gaupe, jerv, bjørn og ulv. Hver region styres av en regional rovviltnemnd som har hovedansvaret for forvaltningen av gaupe, jerv, bjørn og ulv i sin forvaltningsregion. Det viktigste forvaltningsverktøyet til nemnda er regional forvaltningsplan for rovvilt, hvor nemnda skal fastsette en geografisk differensiert forvaltning. Det vil si at hensynet til rovvilt og utnytting av utmarksressursene skal vektlegges forskjellig i ulike deler av regionen og eventuelt for ulike rovviltarter.

Forrige forvaltningsplan ble vedtatt 9. mars 2011. Arealsoneringen i den planen tok utgangspunkt i kart over beiteområder for sau og kalvingsland for rein i fylket. Kunnskap om rovviltartenes arealbehov og områdebruk ble i liten grad vektlagt. Daværende rovviltnemnd valgte en slik løsning med mål om å bedre rammevilkårene for beitenæringene i fylket. De pekte da på at bestandsmålene for rovviltartene langt på vei var oppnådd, mens situasjonsbeskrivelsen for beitenæringene viste at vi var langt fra målet og heller fjernet oss fra målsetningen om levedyktig næringsvirksomhet.

Sittende rovviltnemnd registrerer at klima- og miljødepartementet og landbruks- og matdepartementet gjennom flere brev har stilt klare forventninger om at det må gjøres betydelige endringer i arealsoneringen i Nordland, hvor hensyn til rovdyrenes biologi, utbredelsesområde og hvor det finnes gode leveområder for de ulike artene, må vektlegges ved prioritering av yngleområder.

Så godt som hele fylket brukes til utmarksbeite av sau og/eller tamrein. Reinbeitedistriktene er avhengige av å kunne utnytte årstidsbeitene best mulig innenfor sitt distrikt, og sauehold er viktig landbruksnæring både i kystkommuner og på innlandet. Dette, sammen med ny kunnskap om rovdyrartenes store arealbruk, tilsier at det er svært vanskelig å skille beitedyr og rovdyr fra hverandre i Nordland. Uansett hvilken løsning man forsøker, vil det være et krevende kompromiss mellom de ulike hensynene som skal ivaretas. Den nye forvaltningsplanen har i større grad enn i forrige plan, tatt hensyn til rovdyrenes biologi, utbredelsesområde og hvor det finnes gode leveområder for de ulike artene. Samtidig har vi så langt som mulig forsøkt å skjerme viktige beiteområder for sau og rein. Gjennom tydelige forvaltningsprinsipper håper vi at planen bidrar til bedre forutsigbarhet både for beitebrukere innenfor og utenfor områder hvor det er mål om ynglinger av en eller flere rovviltarter. For jerv og bjørn legges det opp til en tydelig soneforvaltning hvor man reduserer rovviltbestandene utenfor rovviltsonene og prioriterer tilskuddsmidler til driftstilpasninger innenfor rovviltsonene. For gaupe legges det vekt på byrdefordeling, hvor det skal legges vekt på områdenes betydning som beite, skadeomfang og skadeutvikling, potensiale for framtidige skader og muligheten for å gjennomføre forebyggende tiltak.

Planen er skrevet så kort og presis som mulig, med fokus på at den skal være et anvendelig styringsverktøy i den løpende forvaltningen for alle forvaltningsorgan som berører rovvilt. For utfyllende informasjon om tema som er relevante både for forståelse av planen og i den løpende forvaltningen, viser vi til egne vedlegg til planen. Det foreligger svært mye informasjon om rovviltforvaltningen på nettsidene til de ulike forvaltningsorganene. Planen og vedleggene bruker i stor grad lenker til disse sidene i stedet for at vi gjengir innholdet i fulltekst.

Forvaltningsplanen er en rammeplan som vil måtte revideres etter behov. Nemnda skal behandle spørsmålet om revisjon minst en gang hver valgperiode.

På oppdrag fra henholdsvis Miljødirektoratet og Landbruks- og matdepartementet leverte Norsk institutt for naturforskning (NINA) og Norsk institutt for bioøkonomi (NIBIO) forsommeren 2016

evalueringsrapporter om regional rovviltforvaltning ([NINA-Rapport 1268](#)) og rovviltbestandenes betydning for landbruk og matproduksjon basert på norske ressurser ([NIBIO-Rapport Vol. 2, nr. 63](#)). Hvordan disse rapportene følges opp fra sentrale myndigheter er noe usikkert, men vil ved eventuell politisk oppfølging kunne endre noe av forutsetningene for planens innhold og virkeområde.

### Roviltnemnda i region 7 - Nordland

De regionale rovviltnemndene er statlige nemnder oppnevnt av Klima- og miljødepartementet og Sametinget. Nemndene består av medlemmer i fylkeskommuner og Sametinget.

Roviltnemnda i Nordland har følgende medlemmer:

<b>Nordland fylkeskommune:</b> (oppnevnt for 2015-2019)	<b>Faste medlemmer:</b> Siv Mossleth (leder) Bjørnar Skjæran Hans Ola Pedersen May Valle	<b>Vara:</b> Monika Sande Arve Knutsen Grete Bang Stig Tore Skogsholm
<b>Sametinget:</b> (oppnevnt for 2013-2017)	Nils-Johan Kappfjell (nestleder) Nina Oskal	Ole Henrik Kappfjell Arild Inga

## 1.1 Overordnede rammer i rovviltforvaltningen

De overordnede rammene for rovviltforvaltningen er gitt i [Stortingsmelding nr. 15 \(2002-2003\) - Om rovvilt i norsk natur](#) og Stortingets behandling av denne gjennom [Innstilling S.nr. 174](#) som er førende for forvaltningen av gaupe, jerv, bjørn, ulv og kongeørn i Norge. Føringerne i disse dokumentene er fulgt opp gjennom [forskrift om forvaltning av rovvilt](#). Rovviltforskrifta er hjemlet i [naturmangfoldloven](#) og [viltloven](#).

Stortinget har gjennom behandling av tre Stortingsmeldinger om rovvilt og en om ulv, gitt sin tilslutning til å ha bestander av store rovdyr i Norge. Samtidig har Stortinget gitt sin tilslutning til en rovviltpolitikk som sikrer at allsidig bruk av utmarka kan opprettholdes, herunder utnytting av utmarksressurser. Rovviltpolitikken har altså en todelt målsetning, noe som også ble presisert da Stortinget behandlet den siste rovviltmeldinga med tilhørende innstilling (St. Innst. nr. 174, s. 7): *"Komiteen vil understreke at den todelte målsettingen skal opprettholdes, og mener at det fortsatt skal være mulig med levedyktig næringsvirksomhet i landbruket i områder med rovvilt. Komiteen mener det må legges opp til en forvaltning av de fire store rovdyrene som gjør det mulig fortsatt å drive med småfehold i områder med rovdyr."* Den todelte målsettingen er videreført i Rovviltforliket (2011).

For å nå denne målsettingen er det lagt vekt på at forvaltningen av rovvilt skal være differensiert, det vil si at hensynet til rovvilt og beitebruk/andre utmarksinteresser vektlegges forskjellig i ulike områder. Dette innebærer at bruken av ulike tiltak og virkemidler må legges opp på en måte som så langt det er mulig differensierer mellom de ulike interessene i ulike geografiske områder. Nasjonalt er dette fulgt opp ved å fordele måltallene for antall ynglinger til ulike regioner, avgrense et område i landet hvor det ønskes familiegupper av ulv (region 4 og 5) og fastsette deler landet av hvor det ikke er ønskelig med etablering av ynglende bestander av noen av de fire store rovviltartene (region 1 Vestlandet).

Bestandsmål for Norge og region 7 for jerv, gaupe, bjørn, ulv og kongeørn:

*Bestandsmål for hele landet og region 7 for jerv, gaupe, bjørn, ulv og kongeørn.*

	Nasjonale bestandsmål	Bestandsmål for region 7
Jerv	39 årlige ynglinger	10 årlige ynglinger
Gaupe	65 årlige ynglinger	10 årlige ynglinger
Bjørn	13 årlige ynglinger	1 årlig yngling
Ulv	3 årlige ynglinger	0 ynglinger
Kongeørn	850-1200 hekkende par	«Opprettholde 2003-nivå»

## 1.2 Myndighets- og ansvarsfordeling

I forbindelse med behandling av rovviltmeldingen St. meld. nr. 15 (2003 - 2004) om *Rovvilt i norsk natur*, fordelte Stortinget myndighet og oppgaver mellom ulike instanser. Se også informasjon om de ulike aktørene på nettstedet [Rovviltportalen](#).

### Rovviltnemnda

Ansvar og oppgaver er nedfelt i forskrift om forvaltning av rovvilt.

- Rovviltnemnda har ansvar for å utarbeide en regional forvaltningsplan for rovvilt. Planen skal etablere en geografisk differensiert forvaltning i regionen, fastsette retningslinjer for fordeling av midler til forebyggende tiltak og gi anbefalinger om bruken av landbrukspolitiske og reindriftspolitiske virkemidler for å sikre en samordnet virkemiddelbruk.
- Rovviltnemnda har myndighet til å fastsette kvoter for skadefelling og lisensfelling på ulv, brunbjørn og jerv, samt skadefelling og kvotejakt på gaupe, dersom bestandsmålene er nådd.

Vedtak gjort av nemnda kan påklages i henhold til forvaltningsloven. Klima- og miljødepartementet er klagemyndighet.

### Fylkesmannen

- Har en rådgivende funksjon ovenfor Rovviltnemnda, i tillegg til å være sekretariat. Gir blant annet faglig tilråding om kvoter for felling av rovvilt og bruk av midler til forebyggende og konfliktdempende tiltak.
- Har myndighet til å iverksette fellingstillatelser innenfor kvoter gitt av nemnda.
- Avgjør søknader om skadefellingstillatelser på kongeørn.
- Administrerer lisensfelling og kvotejakt på store rovdyr.
- Behandler søknader om forebyggende og konfliktdempende tiltak i henhold til forskrift og innenfor nemndas retningslinjer.
- Behandler søknader om rovvilterstatninger.
- Utbetaler godtgjøring til kommunene for videre utbetaling til jegere på kommunalt/ interkommunalt fellingslag som har deltatt i skadefellingsforsøk på rovvilt.

Fylkesmannens vedtak kan påklages i henhold til forvaltningsloven. Miljødirektoratet er klagemyndighet.

### Miljødirektoratet

- Er sentral overordnet faginstans innenfor rovviltforvaltning.
- Kan fatte vedtak om kvotejakt og lisensfelling når bestandsmålene ikke er oppnådd.
- Kan av eget tiltak eller etter søknad fatte vedtak om skadefelling eller ekstraordinære uttak, samt eventuelt uttak av resterende lisenskvote i dialog med rovviltnemndene
- Er ansvarlig for det nasjonale overvåkingsprogrammet for rovvilt.

*Statens naturoppsyn (SNO)* er en del av Miljødirektoratet og er miljøforvaltningens operative feltorgan. De er ansvarlig for skadedokumentasjon og praktisk gjennomføring av bestandsregistreringer. Har også funksjon knyttet til oppsyn og bekjempelse av faunakriminalitet, samt uttak av rovvilt i særskilte situasjoner (hiuttak, skadefelling mv.). SNO i Nordland har to rovviltansvarlige og i alt 16 rovviltkontakter fordelt i fylket ([www.naturoppsyn.no](http://www.naturoppsyn.no)). Disse utgjør førstelinjen i oppfølgingen av meldinger om skade på beitedyr, oppfølging og kontroll ved fellinger (kvotejakt på gaupe, lisensfelling), sporundersøkelser, innsamling av DNA-materiale m.m. SNO fatter ikke forvaltningsvedtak.

### Rovdata

Rovdata er en uavhengig leverandør av overvåkingsdata og bestandstall på gaupe, jerv, brunbjørn, ulv og kongeørn i Norge. De er en selvstendig enhet i Norsk institutt for naturforskning (NINA). Rovdata har ansvaret for faglig innhold, formidling, drift og utvikling av det nasjonale overvåkingsprogrammet for rovvilt, samt for å gjøre resultatene offentlig tilgjengelige ([www.rovdata.no](http://www.rovdata.no)). På nettstedet [www.skandobs.no](http://www.skandobs.no) (også tilgjengelig som app for smarttelefoner) kan enkeltpersoner blant annet registrere egne observasjoner av store rovdyr (spor, sportegn og synsobservasjoner).

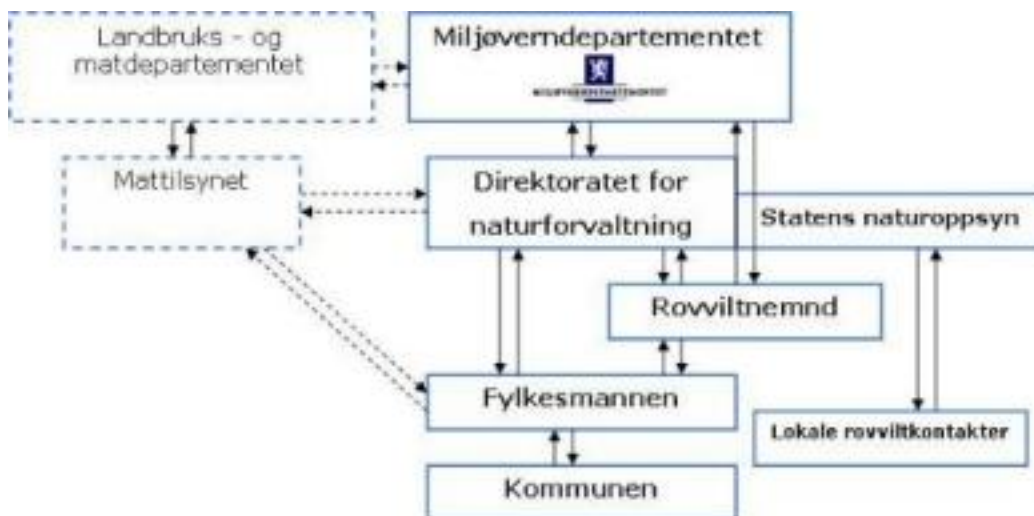
### Kommunene

Kommunene har ansvaret for det lokale skadefellingslaget. Der fellingsforsøk utføres i kommunal eller interkommunal regi, har kommunen ansvaret for administrasjon av fellingsforsøkene, herunder godtgjøringsordningen for deltakere i fellingsforsøk. Kommunen vil også kunne ha en rådgivende rolle, særlig i tilknytning til beitebruk og forebyggende tiltak. Videre har kommunene det generelle ansvaret for ettersøk av påkjørt vilt.

### Mattilsynet

Mattilsynet har ansvar for dyrevelferdsregelverket i Norge. I forarbeidene til den nye dyrevelferdsloven vises det til at rovdyr utgjør den største enkeltårsaken til tap av sau på beite. Ny lov om dyrevelferd (dyrevelferdsloven) trådte kraft den 1.1. 2010. I Ot. prp. nr. 15 Om lov om dyrevelferd presiseres at dyr har egenverdi, i tillegg til å ha nytteverdi for mennesket. Dette er en ny etisk plattform som gir grunnleggende føringer for vår holdning til hold av dyr.

Mattilsynet er en viktig samarbeidspartner for rovviltmyndighetene, både i enkeltsaker og i mer langsiktig og overordna arbeid. Mattilsynet møter fast i Rovviltnemndas møter som observatør. Mattilsynet har hjemmel i dyrevelferdsregelverket til å fatte vedtak om beiterestriksjoner ved akutte tap.



Figur 1. Oversikt over offentlige aktører i rovviltforvaltninga. (figur skal oppdateres)



## 2. Forvaltningsstrategi for rovvilt i Nordland

### 2.1 Geografisk differensiering

Geografisk differensiert forvaltning med soner for hhv. beitedyr og rovdyr er et sentralt verktøy i norsk rovviltforvaltning. Det er en klar politisk målsetting at soneinndelingen skal forvaltes tydelig. Dette for å muliggjøre den todelte målsettingen, skape forutsigbarhet og tapsreduksjon i beitenæringene og sikre oppnåelse av bestandsmål for rovvilt. Dette forutsetter at inndelingen i prioriterte beite- og rovviltområder er slik at det er mulig å følge opp med forutsigbarhet i den praktiske forvaltningen. For jerv og bjørn legger planen opp til en tydelig soneforvaltning, hvor bestandsmålene skal oppnås innenfor definerte soner. For gaupe mener nemda at det ikke er mulig med samme form for soneforvaltning. Dette ut fra kunnskap om gaupenes utbredelse og arealbruk. Gaupebestanden skal forvaltes på Nordlands fastland ut fra et byrdefordelingsprinsipp, hvor det skal legges vekt på områdenes betydning som beite, skadeomfang og skadeutvikling, potensiale for framtidige skader og muligheten for å gjennomføre forebyggende tiltak.

Rovviltnemnda vil i de neste kapitlene klargjøre hovedprinsippene for forvaltning av jerv, gaupe og bjørn i region 7 - Nordland. Videre er hovedlinjene for forvaltning av kongeørn og ulv også omtalt.

Arealsonering mellom rovvilt og beitedyr er svært krevende i Nordland. Aktivt beitebruk i store deler av fylket og rovdyrartenes store leveområder gjør at det fort kan komme rovdyr inn i viktige beiteområder. Gjennom tydelige forvaltningsprinsipper ønsker vi at forvaltningsplanen skal gi best mulig forutsigbarhet for beitebrukere i fylket. Aktiv byrdefordeling gjennom jakt/lisensfelling skal så langt det er mulig bidra til at enkeltbrukere ikke får for stor totalbelastning. Likevel vil det, særlig i prioriterte områder for jerv og bjørn, være behov for betydelige tilpasninger av drifta for å unngå uakseptabelt store tap. Utenfor jervesonene og bjørnesonene, og i byrdefordelingsområde for gaupe skal jakt/lisensfelling og skadefelling brukes aktivt for å redusere tapspotensialet. Det skal legges vekt på skadeomfang, skadepotensiale, rovviltbestandene i området og bestandsmåloppnåelse i regionen. Utenfor forvaltningsområdene for jerv og bjørn mener vi planen gir grunnlag for en forvaltning som kan resultere i lavere tap av beitedyr. Det er midlertid i denne forbindelsen viktig å være tydelig på at forvaltninga ikke alltid vil lykkes med å felle rovdyr som er på feil sted.

### 2.2 Generelle prinsipper

- 2.2.1 Bestandsmålene for rovvilt i Nordland er 10 årlige ynglinger av gaupe, 10 årlige ynglinger av jerv og 1 årlig yngling av bjørn. Bestandsmålene er satt som årlige ynglinger, det vil si at forvaltningen skal forsøke å komme nærmest mulig bestandsmålet hvert år. Bestandsstatus og måloppnåelsen for jerv og gaupe avgjøres imidlertid ut fra et snitt for de siste 3 år.
- 2.2.2 Vedtatte regionale bestandsmål for jerv og bjørn skal oppnås innenfor de respektive forvaltningssonene (blå og svart sone). Vedtatte regionale bestandsmål for gaupe skal oppnås innenfor hele Nordlands fastland.
- 2.2.3 Prioriterte beiteområder: Alle områder som ligger utenfor forvaltningssonene for hhv. bjørn eller jerv skal anses som prioritert beiteområde sett i forhold til disse artene. Innenfor byrdefordelingsområde for gaupe er både beitedyr og gaupe prioritert.
- 2.2.4 Suedrift, tamreindrift og andre produksjoner basert på utmarksbeite i blå og svart sone må forholde seg til at de driver næring i områder prioritert til de respektive rovviltartene.
- 2.2.5 Suedrift, tamreindrift og andre produksjoner basert på utmarksbeite i byrdefordelingsområdet for gaupe må forholde seg til at de driver næring i områder hvor det kan være forekomst av gaupe. Tapsforebyggende tiltak skal prioriteres til beitebrukere

innenfor byrdefordelingsområdet ut fra skadeomfang, skadepotensiale og muligheter for tilpasninger.

- 2.2.6 Det skal legges vekt på samhandling med nabofylker i praktisk forvaltning. I forvaltninga av gaupe i grenseområdene mot Troms og Nord-Trøndelag skal forvaltningsstatus i tilgrensende områder på andre siden av fylkesgrensa vektlegges. Samarbeidsavtalen med rovviltregion 8 videreføres til en av partene eventuelt sier opp avtalen.

## 2.3 Forvaltningsprinsipper for jerv (blå sone)

- 2.4.1 Byrdefordeling: Det er et mål at jerveynglinger skal spres innenfor blå sone, slik at byrden på beitenæringene fordeles. Prinsippet om byrdefordeling forutsetter at det åpnes for lisensfelling, selv om det bidrar til at det tar lengre tid før bestandmålene nås.
- 2.3.1 Når bestandsmålet for jerv er oppnådd skal det åpnes for lisensfelling av jerv i blå sone, for å bidra til å holde bestanden nærmest mulig bestandsmålet, og for å bidra til byrdefordeling for saue- og reindriftsnæringene. Når bestandsmålet ikke er oppnådd bør det åpnes for en begrenset lisensfelling, hvor kvote målstyres til områder med betydelige tap av sau og tamrein. Samlet belastning av alle rovviltarter (inkludert kongeørn) skal vektlegges ved fastsetting av kvotestørrelse og -fordeling.
- 2.3.2 Utenfor blå sone skal kvoten for lisensfelling av jerv settes så høyt at den ikke begrenser uttaket.
- 2.3.3 I de tilfeller der lisensfelling ikke gir tilfredsstillende uttelling, skal miljøforvaltningen så langt det er mulig sørge for at resterende kvote tas ut i de områdene lisensfellingskvote er gitt. Uttak utenfor forvaltningsområde for jerv skal prioriteres først.
- 2.3.4 I blå sone er skadefelling av jerv aktuelt ved akutte skadesituasjoner. I kalvingsland for rein hvor hovedflokkene kalver skal terskelen for uttak være lavere enn utenfor kalvingsland. Bestandsmålet skal så langt mulig oppnås utenfor kalvingsland i blå sone. Viktige vurderingspunkter for skadefelling av jerv i blå sone er: 1. skadeomfang; 2. skadepotensiale; 3. jervebestanden i området; 4. om bestandsmålet er oppnådd.
- 2.3.5 Utenfor blå sone skal det som hovedregel gis tillatelse til uttak av jerv som forventes å gjøre skade.



## 2.4 Forvaltningsprinsipper for gaupe

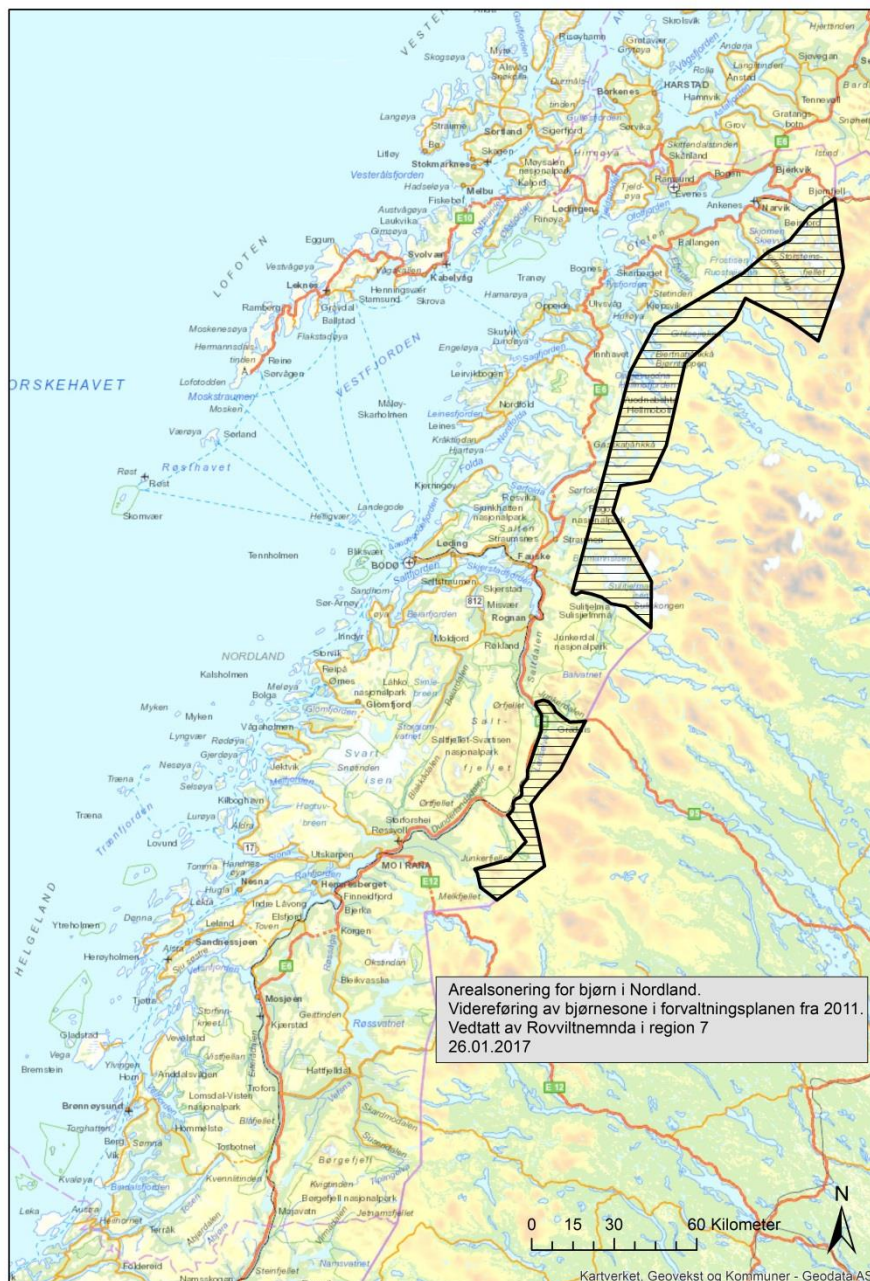
- 2.4.2 Det regionale bestandsmålet for gaupe kan oppnås innenfor hele Nordlands fastland.
- 2.4.3 Bestanden skal holdes nærmest mulig bestandsmålet og mest mulig spredt i fylket, ved målstyrt bruk av jaktkvoter.
- 2.4.4 Byrdefordeling: Det skal legges stor vekt på at familiegrupper av gaupe skal spres, slik at byrden for beitebrukerne fordeles. Ingen reinbeitedistrikt skal ha mer enn to familiegrupper av gaupe per år. Små distrikt skal ikke ha mer enn en familiegruppe per år. Med små distrikt menes i denne sammenhengen: Skjomen, Frostisen, Duokta, Balvatn, Hestmannen/Strandtindene, Ildgruben og Byrkije. Prinsippet om byrdefordeling forutsetter at det åpnes for kvotejakt, selv om det bidrar til at det tar lengre tid før bestandsmålene nås.
- 2.4.5 Når bestandsmålet for gaupe er oppnådd skal det åpnes for kvotejakt på gaupe i hele fylket. Dette skal bidra til å holde bestanden nærmest mulig bestandsmålet, og til byrdefordeling for saue- og reindriftsnæringene. Når bestandsmålet ikke er oppnådd skal det åpnes for en begrenset kvotejakt, hvor kvote målstyres til områder med betydelige tap av sau og tamrein. Samlet belastning av alle rovviltarter (inkludert kongeørn) skal vektlegges ved fastsetting av kvotestørrelse og fordeling.
- 2.4.6 Utenfor fastlandet skal det åpnes for kvotefri jakt.
- 2.4.7 Skadefelling av gaupe er aktuelt ved akutte skadesituasjoner. Viktige vurderingspunkt for skadefelling av gaupe: 1. skadeomfang; 2. skadepotensiale; 3. gaupebestanden i området; 4. om bestandsmålet er oppnådd.

Med slike forvaltningsprinsipper er det ikke nødvendig å lage et eget kart for gaupe.



## 2.5 Forvaltningsprinsipper for bjørn (svart sone)

- 2.5.1 Skadefelling i svart sone er i utgangspunktet kun aktuelt ved akutte skadesituasjoner. Det skal være lavere terskel for felling av hannbjørner enn binner.
- 2.5.2 Dersom det på våren oppdages bjørn i kalvingsland for reindrift innenfor svart sone, eller i randsonen til svart sone, skal det i samråd med reinbeitedistriktet iverksettes avbøtende tiltak.
- 2.5.3 Inntil bestandsmålet for bjørn er oppnådd, åpnes det ikke for lisensfelling i svart sone. Om bestandsmålet oppnås, kan det åpnes for lisensfelling i svart sone, for å bidra til byrdefordeling for sau- og reindriftnæringene. Kvotestørrelse og kvotefordeling skal tilpasses oppnåelsen av bestandsmål. Samlet belastning av alle rovviltarter (inkludert kongeørn) skal også tas med i vurderingen.
- 2.5.4 Utenfor svart sone skal det åpnes for årlig lisensfelling av bjørn.
- 2.5.5 Utenfor svart sone skal det som hovedregel gis tillatelse til uttak av bjørn som forventes å gjøre skade.



## 2.6 Forvaltningsprinsipper for kongeørn

Fylkesmannen har forvaltningsansvaret for kongeørn. Roviltnemndas omtale av kongeørn i forvaltningsplanen vil være retningsgivende for Fylkesmannens forvaltning. Roviltforskrifta åpner ikke for bestandsregulering av kongeørn, kun for skadefelling:

*«Fylkesmannen kan gi tillatelse til felling av enkeltindivider av kongeørn som volder vesentlig skade på bufe eller tamrein, forutsatt at felling kan rettes mot bestemte individer, jf. viltloven § 14. Vedtak om felling skal være begrenset til et bestemt område og tidsrom. Det kan knyttes vilkår til fellingstillatelsen.»*

Forvaltningsprinsipper:

- 2.6.1 Roviltforskrifta åpner ikke for soneforvaltning av kongeørn. Det vil si at bestandsmålet kan oppnås i hele fylket.
- 2.6.2 Når vilkår for skadefelling etter roviltforskrifta er oppfylt, anbefaler Roviltnemnda at Fylkesmannen iverksetter skadefellingsforsøk.
- 2.6.3 Midler til tapsforebyggende tiltak som har som mål å redusere kongeørnskader, kan prioriteres til søkere i områder med årvisse tap til kongeørn.
- 2.6.4 Belastning av kongeørn skal vurderes ved byrdefordeling av jerv, gaupe og bjørn.

## 2.7 Forvaltningsprinsipper for ulv

Det er ikke fastsatt nasjonale bestandsmål om yngling av ulv i region 7, Nordland. De siste tiårene har det kun sporadisk blitt registrert enkeltindivid av ulv i Nordland.

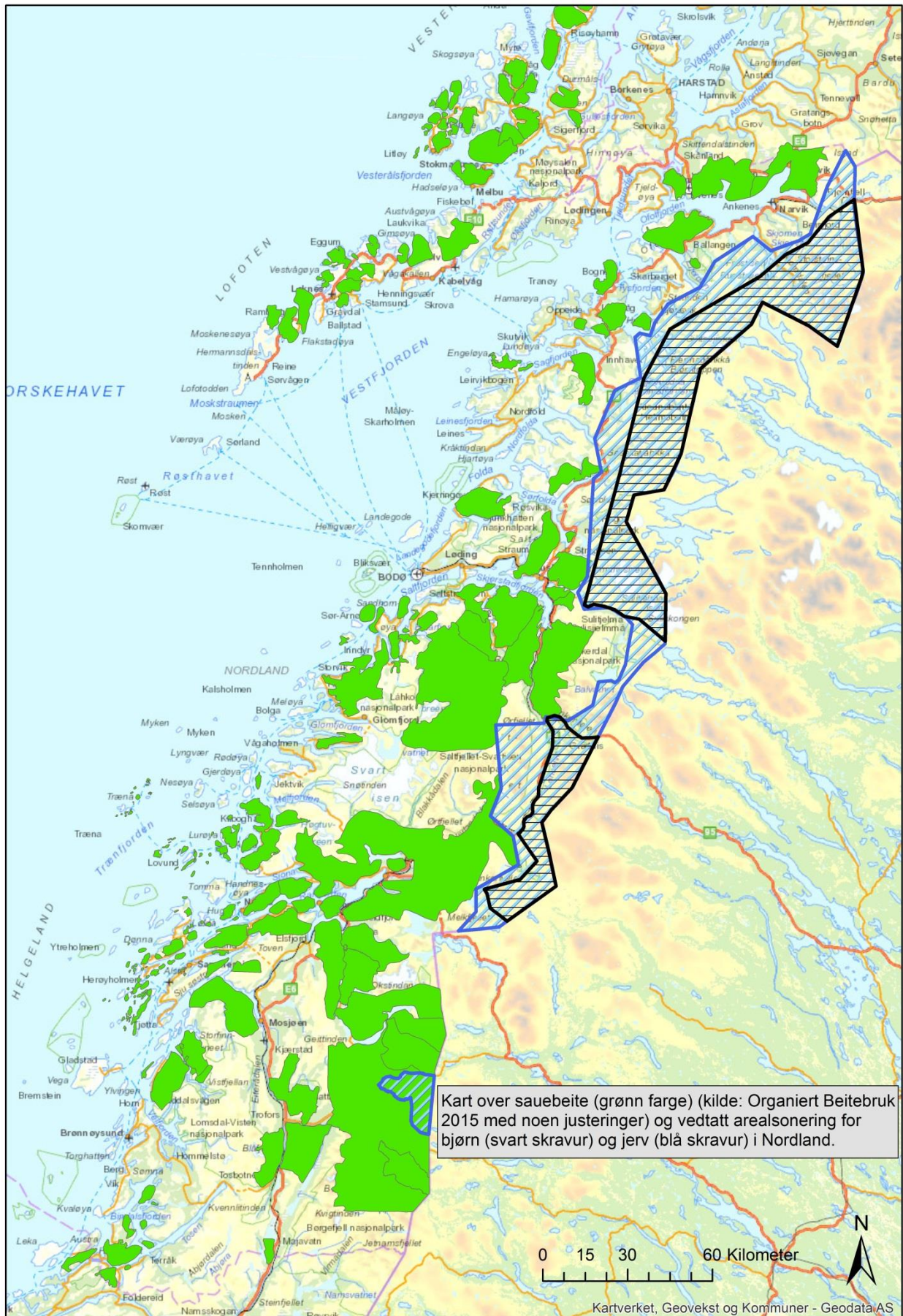
Roviltnemnda ønsker ikke ulv i Nordland, og viser til at det ikke skal etableres ulv i områder med samisk tamreindrift. Hele Nordland, bortsette fra deler av Lofoten/ Vesterålen, har reinbeitedistrikter.

Forvaltningsprinsipper:

- 2.7.1 Dersom sau og rein dokumenteres drept av ulv, skal det tillates skadefelling.
- 2.7.2 I en situasjon hvor ulv forekommer kun sporadisk er skadefelling et mer egnet virkemiddel enn lisensfelling dersom det oppstår skader. Dersom det imidlertid etablerer seg ulv i regionen, skal det åpnes for lisensfelling.

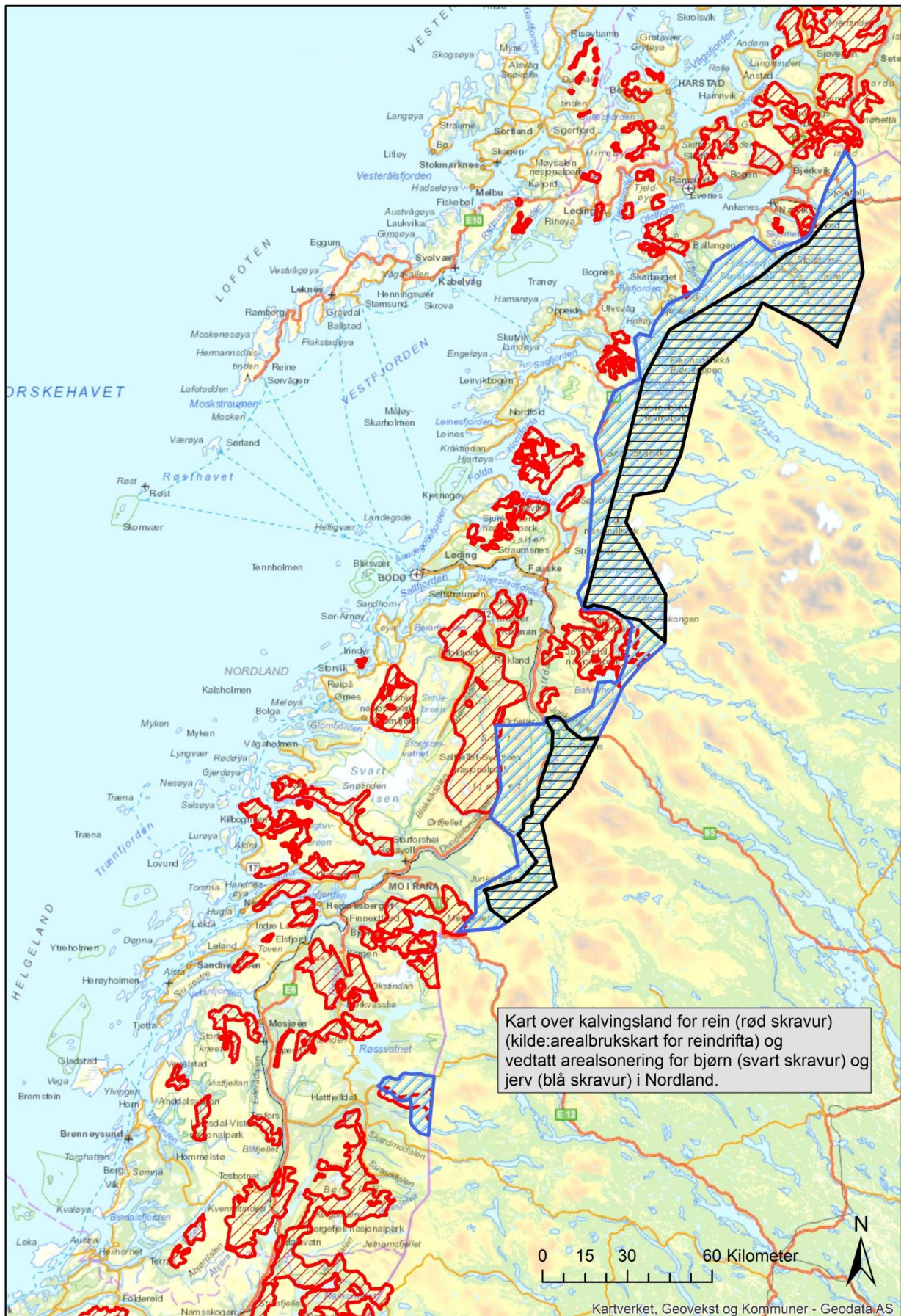


## 2.8 Kart – beitelag for sau og arealsonering for jerv og bjørn



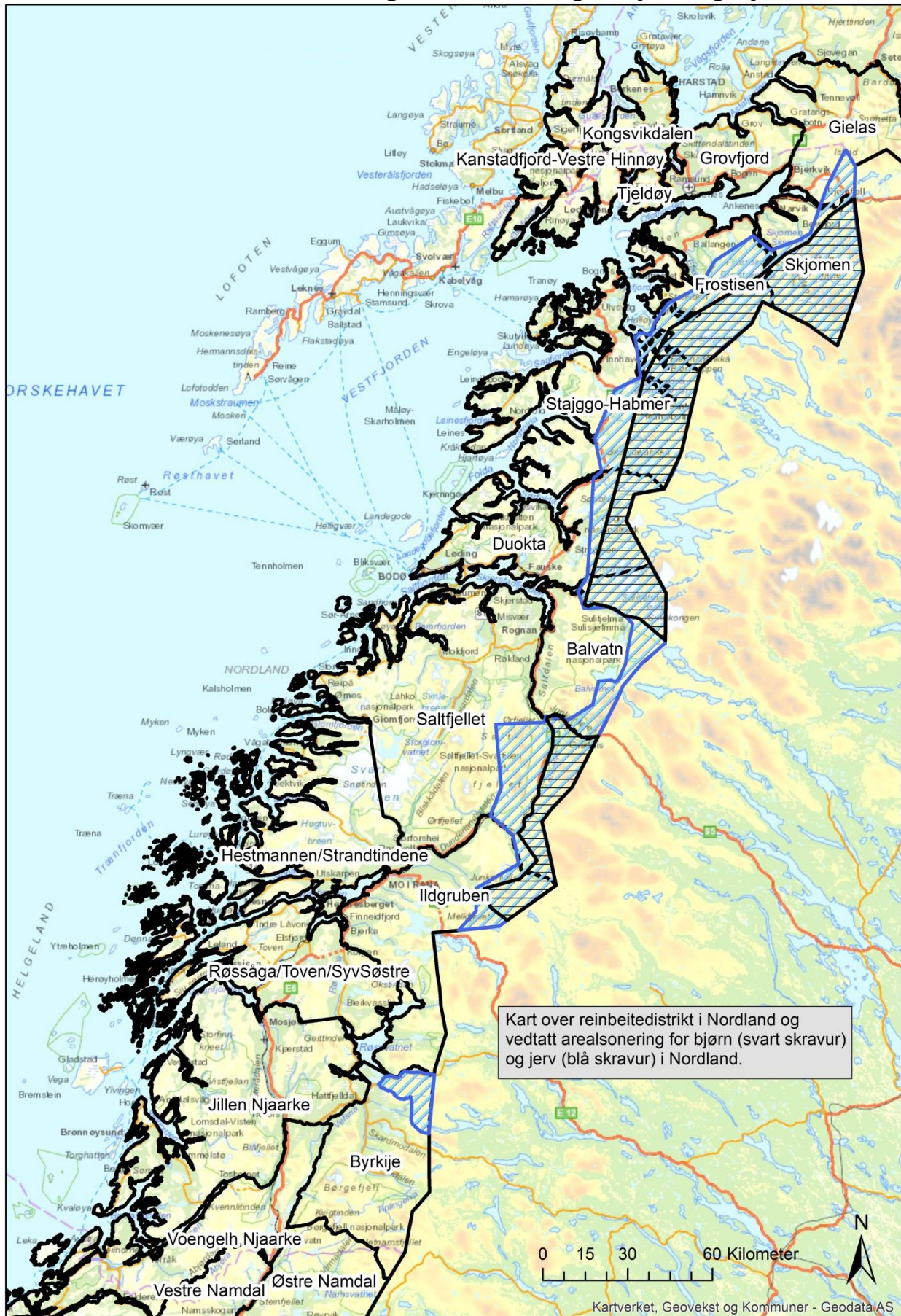


## 2.9 Kart – kalvingsland for rein og arealsonering for jerv og bjørn





## 2.10 Kart – reinbeitedistrikt og arealsonering for jerv og bjørn



### 3. Forebyggende tiltak mot rovviltskader (FKT)

Iverksetting av tapsforebyggende tiltak i beitenæringene er et viktig virkemiddel som en del av en tydelig soneforvaltning. Det framgår av rovviltforliket at:

*«I prioriterte beiteområder skal uttak av dyr som gjør skade på beitedyr gjøres raskt, og i slike områder skal miljøforvaltningen i større grad enn i dag bidra til å effektivisere slikt uttak, uavhengig av om bestandsmålet er nådd. I prioriterte rovviltområder skal saueproduksjon og andre produksjoner basert på utmarksbeite tilpasses gjennom forebyggende tiltak og omstilling, med utgangspunkt i forekomsten av rovvilt i beiteområdet.»*

Dette innebærer at FKT-midlene skal forvaltes i samsvar med arealdifferensieringen mellom rovdyr og beitedyr. Bruk av FKT-midler til større tilpasninger av drift skal i hovedsak prioriteres til brukere innenfor forvaltningsområder for en eller flere rovdyrarter. Utenfor rovdyrsonene skal tapsforebygging primært skje gjennom regulering av rovviltbestandene, og det skal i utgangspunktet ikke være nødvendig med tyngre tilpasningstiltak. Samtidig tilsier kunnskap om rovdynenes arealbruk og vandringskapasitet, at det kan oppstå tapssituasjoner utenfor rovdyrsonene. Erfaring viser at skadefelling er svært vanskelig på barmark, og det må derfor forventes at det oppstår situasjoner hvor man ikke lykkes med uttak av skadegjørende rovvilt i prioriterte beiteområder. I lys av dette bør det åpnes for bruk av FKT-midler også utenfor rovviltsonene, særlig til tiltak som bidrar til bedre oversikt over beitedyr og økt mulighet til å oppdage rovvilttap.

Gaupebestanden skal forvaltes ut fra et byrdefordelingsprinsipp. Tapsforebyggende tiltak mot gaupe-skader skal prioriteres ut fra områdenes betydning som beite, skadeomfang og skadeutvikling, potensiale for framtidige skader og muligheten for å gjennomføre forebyggende tiltak.

[Forskrift om tilskudd til forebyggende tiltak mot rovviltskader og konflikt dempende tiltak](#) med [kommentarer](#) regulerer bruken av FKT-midler. Se også informasjon om FKT-midlene på [Rovviltportalen](#).

Formålet med tilskuddsordningen er å sikre iverksettelse av effektive tapsforebyggende tiltak for å begrense de skadene rovvilt kan forårsake på produksjonsdyr i landbruket. For at tilskudd skal kunne gis må det omsøkte tiltaket ha en direkte taps- og skadeforebyggende effekt. Det kan også gis tilskudd til konfliktdempende tiltak for å begrense ulemper for lokalsamfunn og andre grupper. Målgruppen er foretak med produksjonsdyr i landbruket (inkl. reindriftsnæring), kommuner og lokalsamfunn. Lokale, regionale og landsdekkende organisasjoner og forskningsinstitusjoner kan også søke om tilskudd.

Miljødirektoratet fordeler midlene til den enkelte rovviltregion. Roviltnemnda fordeler midlene til Fylkesmannen og gir føringer til Fylkesmannen for bruken av midlene. De enkelte søknadene behandles av Fylkesmannen. Søknader av nasjonal karakter behandles av Miljødirektoratet. Søknad skal leveres i Miljødirektoratets elektroniske søknadscenter. Søknadsfrist er 15. januar hvert år.

## 3.1 Tiltakstyper

Forvaltningsplanen omtaler ikke konkrete tiltak og gir ikke direkte føringer for hvilke tiltak som skal prioriteres foran andre. Hvilke tiltak som kan være aktuelle vil variere ut fra en rekke forhold, som bl.a.:

- Skal man forebygge tap av rein eller sau?
- Hvilke rovdyrarter kan det forventes at forårsaker tap?
- Beiteområdets beliggenhet i forhold til arealsoneringen
- Muligheten til å iverksette tiltak (tilgjengelige ressurser, beitegrunnlag etc.)
- Muligheten for samarbeid med andre beitebrukere i området

FKT-forskrifta gir konkrete føringer for hvilke typer tiltak som kan finansieres med FKT-midler. Innholdet er gjengitt nedenfor. Videre har FKT-prosjektet (et fellesprosjekt for Norsk Sau og Geit, Norges Bondelag og Norsk Bonde og Småbrukarlag, finansiert av Miljødirektoratet) utarbeidet en omfattende veileder til tapsforebyggende tiltak i sauenæringa. Denne kan leses elektronisk her: [http://view.digipage.net/go/veileder\\_fkt/](http://view.digipage.net/go/veileder_fkt/).

I forvaltningsplanen har vi fastsatt en del generell prinsipper for bruk av FKT-midler (Kapittel 3.2). Videre tar nemnda sikte på årlig å fastsette konkrete rammevilkår, føringer og satser som skal gjelde for det aktuelle årets FKT-tildelinger. Slik informasjon vil bli sendt ut ca. 1 måned før søknadsfristen, slik at man kan ta hensyn til dette ved utforming av søknad.

### **FKT-forskrifta åpner for at det kan gis tilskudd til følgende tiltak:**

§ 5 – Tiltak med direkte tapsreducerende effekt, eller der slik effekt kan oppnås ved kombinasjon av tiltak.

- a) Tiltak som fysisk skiller rovdyr og beitedyr
- Tidlig nedsankning av sau
  - Forsinket slipp på utmarksbeite
  - Flytting av sau eller tamrein til mindre rovviltutsatte beiteområder
  - Hjemmebeite
  - Beredskapsarealer
  - Rovdyravvisende gjerder
  - Kalving i gjerde

b) Utvidet tilsyn

Utvidet tilsynsaktivitet alene skal ikke støttes økonomisk, men kan støttes i kombinasjon med andre tiltak da utvidet tilsyn i seg selv ikke anses å ha en direkte tapsreducerende effekt.

Kombinasjoner som er listet opp i forskrifta:

- bruk av vokterhund
- planlagt utvidet tilsyn som en nødvendig del av tiltak nevnt i § 5a)
- kortvarig intensivt tilsyn som utføres kveld, natt og morgen når det er oppdaget akutte rovdyrskader og i kombinasjon med bruk av f. eks. kadaverhund eller nattkve
- fôring av tamrein i korte perioder av året for å samle flokken med formål å unngå rovvilttap

c) Andre tiltak som kan være direkte tapsreducerende

Det kan være ulike tiltak som er direkte tapsreducerende som ikke er listet i bokstav a eller b, men som likevel kan høre inn under formålet i § 5.

Eksempler nevnt i forskrifta:



- Kursvirksomhet knyttet til jakt og felling
- Tidlig samling og slaktning av rein for å ta ut slaktedyr tidlig på høsten

#### § 6 – Tiltak for å øke kunnskapsgrunnlaget

Utvikling av praksis og erfaring som senere kan danne grunnlag for iverksettelse av nye tiltak kan prioriteres innenfor ordningen.

Som slike tiltak regnes:

- utprøving av nye forebyggende tiltak mot rovviltskader, samt evaluering av effekter av igangsatte tiltak
- tiltak som avklarar tapsforhold, herunder elektronisk overvåking
- forsknings- og utredningsoppgaver som bidrar til utvikling og iverksettelse av effektive forebyggende tiltak

#### § 7 – Konfliktdempende tiltak

Det kan gis tilskudd til personer, kommuner og organisasjoner for tiltak som har til hensikt å dempe konflikter forårsaket av rovvilt. Tiltaket skal bidra til økt kunnskap om og forståelse for rovvilt og/eller rovviltforvaltning. Tiltak rettet mot barn og unge skal prioriteres.

For noen tiltak er det utarbeidet nasjonale standarder som skal følges. Dette gjelder tidlig nedsanking av sau, beredskapsarealer, bruk av vokterhund og bruk av rovviltsikre gjerder. Standardene finnes på [www.rovviltportalen.no](http://www.rovviltportalen.no).

## 3.2 Overordna forvaltningsprinsipper for bruk av FKT-midler

- 3.2.1 FKT-budsjettet til reindrifta og sauenevinga skal fordeles tilnærmet 50/50.
- 3.2.2 FKT-midler skal prioriteres til tapsforebyggende tiltak i områder hvor det er mål om ynglinger av de ulike rovviltartene (altså prioritert område for jerv eller bjørn og byrdefordelingsområde for gaupe). Tiltakene skal være tilpasset aktuell rovviltart for området.
- 3.2.3 Tilskudd til større/tyngre driftstilpasninger og omstilling er kun aktuelt i områder prioritert til jerv og/eller bjørn.
- 3.2.4 I områder hvor man mistenker rovvilttap kan det, uavhengig av arealdifferensieringen brukes FKT-midler til tiltak som bedrer kunnskapsgrunnlaget, og som bidrar til bedre oversikt over beitedyr og gir økt mulighet til å oppdage rovvilttap.
- 3.2.5 FKT-midler kan benyttes til kompetanseheving knyttet til skadefelling og jakt/felling, med mål om at uttak av rovvilt skal bli så effektivt som mulig. Samarbeidstiltak og tiltak som dekker flere kommuner skal prioriteres.
- 3.2.6 Det kreves normalt en egenandel for en del av tiltakene, inkludert tiltak som innebærer investeringer. På denne måten kan en sikre at flere brukere får støtte, og i tillegg at søker er motivert for å gjennomføre tiltaket. Størrelsen på egenandelen vil variere med omfang og type prosjekt.
- 3.2.7 Samarbeidstiltak skal generelt prioriteres fremfor søknader fra enkeltpersoner.
- 3.2.8 Ved prioritering av midler mellom beiteområder/reinbeitedistrikt, skal rovdryrbelastning i området vektlegges tungt. Videre skal det legges vekt på de aktuelle beitebrukeres/beitelags/reinbeitedistrikts robusthet (sårbarhet, arbeidskraft, mv).
- 3.2.9 For tiltak hvor det er utarbeidet nasjonale standarder, skal disse følges med mindre annet er presisert i tilsagnsbrevet. Dette gjelder tidlig nedsanking av sau, beredskapsarealer, bruk av vokterhund og bruk av rovviltsikre gjerder. Standardene finnes på [www.rovviltportalen.no](http://www.rovviltportalen.no).

- 3.2.10 Eventuelle ubrukte FKT-midler ved slutten av året skal fordeles etter følgende prioritering:
- Restmidler kan benyttes til finansiering av flerårige prosjekter av større omfang.
  - Restmidlene kan benyttes til tiltak som initieres av Rovviltnemnda eller Fylkesmannen
  - Dersom mengden restmidler gir rom for det, kan disse benyttes til tiltak i reindrifta som skal gjennomføres i vinterhalvåret. I slike tilfeller skal Fylkesmannen informere alle reinbeitedistrikt om muligheten til å søke om midler innen en fastsatt frist. Slike midler blir utbetalt forskuddsvis i slutten av desember.

### 3.3 Forebyggende tiltak i akutte tapssituasjoner

Rovviltnemnda setter årlig av en egen budsjettpost til akutte tiltak. Fylkesmannen kan tildele disse midlene løpende etter søknader dersom det oppstår akutte tapssituasjoner i beitenæringene. Dersom det oppstår akutte tapssituasjoner, ber vi saueiere/reineiere kontakte Fylkesmannen for å drøfte aktuelle forebyggende tiltak eller iverksettelse av skadefelling. Etter avtale med Fylkesmannen kan søknad sendes inn via [elektronisk søknadssenter](#).

Tilskudd til tiltak i akutte tapssituasjoner skal være et virkemiddel til hjelp for brukere i en vanskelig situasjon. Ingen tapssituasjoner er like, og det vil ofte være vanskelig å fastslå om en gitt skadesituasjon er å betrakte som akutt. Utfallet av slike vurderinger avgjør om Fylkesmannen finner det riktig å tildele midler av den potten som Rovviltnemnda har satt av til tiltak ved akutte tapssituasjoner. Klare kriterier for hva som regnes som en akutt tapssituasjon er nødvendig for å sikre tildeling av begrensede midler på en rettferdig og forutsigbar måte, og slik at nytteverdien blir størst mulig for beitenæringene i fylket.

#### Kriterier for tildeling av akuttmidler

Få, om ikke noen skadesituasjoner er helt like, og dyreeiere oppfordres derfor til å kontakte Fylkesmannens miljøvernnavdeling når en eventuell skadesituasjon oppstår. Midler til forebyggende tiltak og eventuelt tillatelse til skadefelling kan innvilges når situasjonen vurderes som akutt.

#### Om det foreligger en akutt tapssituasjon vil bli vurdert ut fra:

- Antall sau/rein påvist drept av fredet rovvilt, tap siste uke og tapsutvikling, vil bli tungt vektlagt. Antall sau/rein i beiteområdet vil være av betydning.
- Anslåtte tap av sau/rein til fredet rovvilt den siste tiden, bl.a. manglende lam ut i fra søyenes kodemerking,
- Kunnskap om rovviltforekomst i det aktuelle området, herunder også evt. samlet belastning fra flere rovviltarter.

#### Aktuelle tiltak ved akutte skadesituasjoner

Vi beskriver her de mest brukte akutte tiltakene. Andre tiltak kan også vurderes.

##### Ekstraordinært tilsyn av sau

Ekstraordinært tilsyn har primært som formål å skremme rovdyr vekk fra et område. For å oppnå dette, er det for det første nødvendig med betydelig innsats i den delen av døgnet hvor rovdyra er mest aktive, dvs. kveld, natt og morgen. Innsatsen må dessuten settes inn i avgrensede områder hvor en med stor sikkerhet vet det oppholder seg rovdyr. Videre vil tiltaket kun være økonomisk forsvarlig i områder hvor det har oppstått skade. I tillegg til å forstyrre og skremme rovdyr i den perioden hvor rovdyrene er mest aktive, bidrar ekstraordinært tilsyn til å avdekke eventuelle nye tap og få raskere oversikt over tapssituasjonen. Dette kan igjen føre til at andre og mer effektive tiltak må iverksettes. Slikt tilsyn er svært ressurs- og tidkrevende, og kost/nytte-effekten av slike tiltak kan derfor variere.

Standard vilkår knyttet til tilskudd til ekstraordinært tilsyn:

- midlene skal brukes til tilsyn utenfor normal arbeidstid (08.00-16.00)
- Standard satser:
  - Sauetall over 1500 dyr: Inntil kr 15.000,- for en 10 dagers periode
  - Sauetall under 1500 dyr: Inntil kr 10.000,- for en 10 dagers periode
- Kvitteringer på direkte utlegg samt leie av tilsynspersonell kan dekkes.

I områder hvor det de siste årene har vært betydelige tap pga. rovvilt, er det ved registrerte tap aktuelt å innvilge midler til tilsyn selv om kriteriene for en akutt skadesituasjon ikke er oppfylt. Spesielt gjelder dette utenfor prioriterte rovviltområder.

#### Tidlig sankning av sau

Tidlig nedsanking innebærer at søyer og lam sankes ned fra utmarksbeite før beitesesongen er over på grunn av skader fra rovvilt, og går på inngjerdet innmarksbeite eller beredskapsareal resten av sesongen. Tiltaket er primært aktuelt ved tap til jerv eller bjørn.

Tidlig sankning er et effektivt tiltak som er mest aktuelt i siste del av beitesesongen. Normalt vil det ikke bli innvilget tilskudd til førkompensasjon ved tidlig sankning før 15. august.

Dersom søknader om tidlig sankning blir innvilget, blir det gitt tilsagn om 6 kroner daglig for hvert dyr i perioden fra søknaden blir innvilget og fram til og med 15. september, eller fram til slaktedato dersom slakting skjer før 15. september. Dersom til enhver tid gjeldende satser for kompensasjon ved Mattilsynets vedtak om restriksjoner i bruk av utmarksbeite på grunn av rovvilt overskrider kr 6 per dyr per dag, skal disse satsene benyttes.

Fastsatt [standard for tidlig nedsanking](#) skal følges ved iverksetting av akutt tidlig sankning.

I tilfeller hvor det gjennomføres tidlig nedsanking kan det være aktuelt å gi akuttmidler til å leie inn ekstra arbeidshjelp som bidrar til en hurtig sankning. Fylkesmannen kan gi midler til sankehjelp på kr 20,- pr sau og lam som sankes ned den første uka av sankinga. Dersom Mattilsynet fatter vedtak om pålagt nedsanking, kan det gis samme tilskudd til sankehjelp for dyr som sankes ned innen den frist som Mattilsynet fastsetter.

Rovviltnemnda ser det som gunstig dersom det i kommuner med store årlige tap av sau til jerv og bjørn blir organisert et sankemannskap som kan være i beredskap, og som på kort varsel har anledning til å bistå i det praktiske sankearbeidet.

#### Intensiv gjeting av rein

Standard vilkår knyttet til tilskudd til intensiv gjeting som akutt tiltak:

- Dersom flere siidaandeler driver i felles siidagruppe, skal tiltaket samkjøres mellom alle berørte siidaandeler.
- Standard sats inntil kr 10.000,- per siidaandel for en 10 dagers periode.
- Midlene kan brukes til å leie inn ekstra mannskap, direkte utgifter i form av drivstoff til snøskuter, utgifter til bruk av helikopter for å samle reinen og utgifter til kjøp av fôr for å lettere holde reinen samlet.

I områder hvor det de siste årene har vært betydelige tap pga. rovvilt, er det ved registrerte tap aktuelt å innvilge midler til intensiv gjeting selv om kriteriene for en akutt skadesituasjon ikke er oppfylt. Spesielt gjelder dette utenfor prioriterte rovviltområder.

#### Midlertidig flytting av flokken til mindre rovviltutsatte områder

Dette er også et tiltak som kan være aktuelt å benytte dersom det oppstår en akutt tapssituasjon. Det vil derfor være et viktig arbeid å utrede hvor det finnes eventuelle slike areal tilgjengelig, og hvordan beitegrunlaget er.

## **4. Tiltak rettet mot rovviltbestandene – fellingsregimene**

Selv om jerv, bjørn og ulv er fredet er det mulig å felle disse med hjemmel i unntaksbestemmelser i naturmangfoldloven § 18 for blant annet å forhindre skade på bufe eller tamrein eller skade på person eller vesentlig skade på eiendom. Gaupe er en jaktbar art. Felling og jakt kan dermed etter nærmere bestemmelser iverksettes som forebyggende tiltak mot skader som rovvilt forårsaker på bufe og tamrein.

De ulike fellingsregimene skal benyttes i samsvar med fastsatte forvaltningsprinsipper for de ulike rovviltartene.

Det er et mål å forvalte rovviltbestandene på en måte som sikrer levedyktige bestander samtidig som man ivaretar hensynet til næringsutøvelse og andre samfunnsinteresser. Dette betinger god kunnskap om de ulike rovviltartene. Slik kunnskap gjør også at man kan tilpasse andre forebyggende tiltak på en måte som gir best mulige resultater. Det er av den grunn aktuelt å innvilge midler til forskning på rovvilt, herunder også kongeørn.

### **4.1 Skadefelling**

Skadefelling er et virkemiddel for å avhjelpe akutte skadesituasjoner som kan oppstå, mens regulering av bestandsstørrelsen skal skje gjennom lisensfelling eller kvotejakt. Dersom bestandsmålene for Nordland er nådd, kan Rovviltnemnda tildele Fylkesmannen betingede skadefellingstillatelser på et fastsatt antall jerv, gaupe, bjørn og ulv for perioden 1. juni til og med 15. februar. Miljødirektoratet har myndighet til å gi Fylkesmannen betingede fellingstillatelser dersom bestandsmålene ikke er oppfylt. Forutsatt at det er tildelt betingede fellingstillatelser, kan Fylkesmannen etter søknad gi kommuner, beitelag og andre søkere tillatelse til å felle rovdyr som gjør skade på husdyr og rein.

Utenfor den perioden Fylkesmannen kan gi skadefellingstillatelse er det Miljødirektoratet som har denne myndigheten. Dersom Fylkesmannen ikke er gitt betingede skadefellingstillatelser, er det Miljødirektoratet som har myndigheten til å innvilge slike søknader.

Felling kan bare gjennomføres dersom det ikke finnes en annen tilfredsstillende løsning ut fra prinsippet om geografisk differensiert forvaltning, jf. rovviltforskriftas § 9 om fylkesmannens myndighet til iverksetting av betinget skadefelling. Det skal særlig tas hensyn til:

- områdets betydning som beitemark
- skadenes omfang og utvikling
- potensialet for framtidige skader
- muligheten for å gjennomføre forebyggende tiltak

Felling skal være rettet mot bestemte individer. Vedtak om felling skal være begrenset til et bestemt område, tidsrom og antall dyr. Tilfeller hvor det nylig har skjedd angrep som også ligger an til å fortsette, og som samlet er å betrakte som vesentlige, ligger i kjernen av bestemmelsens virkeområde.

Skadefellingstillatelser blir normalt gitt til en berørt part eller en kommune, og forsøk på felling gjennomføres normalt av et lokalt fellingslag oppnevnt av kommunen. SNO kan bistå lokale fellingslag etter anmodning og nærmere vurdering. Erfaringsmessig er det meget vanskelig å lykkes med skadefelling på barmark. Ved forsøk på skadefelling av store rovdyr er det grunnleggende at virkemiddelbruken sikrer en god måloppnåelse, men samtidig er det viktig at virkemidlene er innenfor de ordinært aksepterte rammer for skadefelling.

Fylkesmannen har ansvaret for forvaltning av kongeørn, og kan gi tillatelse til felling av enkeltindivid som volder vesentlig skade på bufe eller tamrein, forutsatt at felling kan rettes mot bestemte individer, jf. rovviltforskrifta § 12.

#### Søknad om skadefelling

Dersom det er aktuelt å søke om skadefelling, vil nemnda anbefale søker å ta kontakt med Fylkesmannen før å drøfte grunnlaget for søknaden, om det kan være aktuelt med andre tiltak, samt få avklart hvor en søknad evt. kan sendes. Søknader om skadefellingstillatelse bør minimum inneholde følgende opplysninger:

- Beskrivelse av tapssituasjonen (kadaverfunn, skadeforløp: tidsmessig utvikling og savna dyr).
- Evt. gjennomførte forebyggende tiltak.
- Avgrensning av ønsket område for fellingsforsøket.
- Antall brukere og beitedyr som omfattes av tapene.
- Forslag til jaktlag m/jaktleder.
- Hvem som skal stå ansvarlig for fellingsforsøket.

Når Fylkesmannen finner at grunnlaget for å innvilge en søknad om skadefelling er tilstede, tar Fylkesmannen sikte på å behandle søknaden i løpet av ett døgn. Skadefellingstillatelsen gis for et bestemt antall individ innenfor et avgrenset område og tidsrom.

## **4.2 Lisensfelling på jerv, bjørn og ulv**

Lisensfelling er en skademotivert felling av et bestemt antall individer av en viltart, og regnes ikke som vanlig jakt. Det er imidlertid et vilkår at denne fellingen ikke er skadelig for bestandens overlevelse, og at det ikke finnes annen tilfredsstillende løsning ut fra prinsippet om geografisk differensiert forvaltning.

Rovviltnemnda kan fatte vedtak om kvote for lisensfelling på jerv, bjørn og ulv når bestanden ligger over det nasjonalt fastsatte bestandsmålet for regionen. Det skal normalt ikke åpnes for lisensfelling dersom bestandsmålet i en region ikke er nådd. I enkelte tilfeller kan det imidlertid være nødvendig eller hensiktsmessig å gi mulighet for en begrenset felling i nærmere fastsatte deler av en region selv om bestandsmålet ennå ikke er nådd. Dette gjelder spesielt i områder der det ut fra en vedtatt regional forvaltningsplan ikke skal legges til rette for yngling av jerv eller bjørn fordi skadepotensialet i forhold til bufe og tamrein er stort. Myndigheten til å åpne for lisensfelling når bestandsmålet ikke er oppnådd ligger hos Miljødirektoratet.



I en situasjon hvor ulv forekommer kun sporadisk er skadefelling et mer egnet virkemiddel enn lisensfelling dersom det oppstår skader.

Rovviltforskrifta åpner for lisensfelling også for gaupe. Inntil videre er det imidlertid mer aktuelt med kvotejakt enn lisensfelling for denne arten.

Fellingsperiode for jerv: 10. september til 15. februar

Fellingsperiode for bjørn: 21. august til 15. oktober

Fellingsperiode for ulv: 1. oktober til 31. mars

De som ønsker å delta i lisensfelling må registrere seg som lisensjeger på internett:

[www.jegerregisteret.no](http://www.jegerregisteret.no). Jegere som selv ikke har tilgang på internett, kan få hjelp av Fylkesmannen eller kommunen til registrering.

#### Regler for bruk av åte ved jakt:

- Kadaver av ville dyr som ikke er mistenkt for å være angrepet av sykdommer som kan overføres til mennesker eller dyr, er tillatt brukt som åte.
- Produkter som er beregnet (godkjent) til menneskemat er tillatt brukt som åte.
- Døde husdyr, hvor det ikke er mistanke om smittsom sykdom, kan etter melding til Mattilsynet, i kortere tidsrom legges ut som åte på driftsenheten i forbindelse med åtejakt. Bruk av slike kadaver eller deler av kadaver utenfor egen driftsenhet kan tillates etter søknad til Mattilsynet.

### **4.3 Kvotejakt på gaupe**

Kvotejakt på gaupe er ordinær jakt med hjemmel i viltloven § 9 i den forstand at jakten utøves på en art som oppfyller jaktbarhetskriteriene som er fastsatt i viltloven § 3. Det skal særlig legges vekt på om arten produserer et høstingsverdig overskudd, og om den har betydning som viltressurs. I tillegg skal det legges vekt på jakt- og fangsttradisjon i vedkommende område, og på den skade viltet gjør. For at den skadereduserende effekten skal være størst mulig er det viktig at kvotejakten i sterk grad styres mot områder med skadeproblemer.

Rovviltnemnda kan fatte vedtak om kvote for kvotejakt på gaupe når bestanden ligger over det nasjonalt fastsatte bestandsmålet for regionen. Miljødirektoratet kan fatte vedtak om kvote for kvotejakt selv om bestandsmålet ikke er nådd. Dette har sammenheng med de skadesituasjoner som kan oppstå i forhold til bufe og tamrein på beite. Det er imidlertid viktig at de jaktkvoter som settes i de regioner som er under bestandsmålet, er lavere enn den naturlige tilveksten i gaupebestanden fram til bestandsmålet er nådd.

Jakttid for gaupe: 1. februar til 31. mars.

### **4.4 Ekstraordinært uttak av rovvilt**

Lisensfelling og kvotejakt skal være de viktigste virkemidlene ved uttak av rovvilt, i tillegg til skadefelling i akutte skadesituasjoner. I tilfeller hvor lisensfelling eller kvotejakt ikke har medført tilstrekkelig uttak av rovvilt, relatert til tapssituasjonen i området, kan Miljødirektoratet fatte vedtak om ekstraordinært uttak av rovvilt som gjør skade på bufe og tamrein, jf. rovviltforskrifta § 13.

## 4.5 Jaktområder ved kvotejakt og lisensfelling

Jaktgrenser og kvoter publiseres årlig på elektronisk kartløsning som er tilgjengelig for både PC og smarttelefoner.

### For jerv og gaupe:

- Utgangspunkt i soneringsgrensene, kommunegrenser og fjordsystemer.
- Der en kommune er kun innafor en og samme sone – hele kommunen en jaktzone.
- Der en kommune omfatter flere ulike soner – kommunen deles i tilsvarende antall jaktområder.
- Jaktkvoter målstyres til områder med størst skadepotensiale. Jaktkvoter kan tildeles til en selvstendig sone eller flere sammenslåtte soner, alt etter hva som er hensiktsmessig ut fra totalkvote og skadesituasjon.

### For bjørn:

Felles jaktområde for hele fylket utenfor forvaltningsområde for bjørn.

## 5. Samordnet virkemiddelbruk

Forvaltningsplanen skal gi anbefalinger om bruken av landbrukspolitiske og reindriftspolitiske virkemidler innenfor regionen for å bidra til en samordnet virkemiddelbruk og reduserte tap og konflikter. Her er en oversikt over aktuelle virkemidler.

### 5.1 Landbrukspolitiske virkemidler

Landbrukets virkemidler er utformet for å fremme nasjonale og regionale mål i landbrukspolitikken. De er i utgangspunktet ikke utformet for å fremme nasjonale mål for bestander av rovvilt.

Det er et nasjonalt mål å få til en optimal samordning av landbrukspolitiske og miljøpolitiske virkemidler i områder med faste bestander av rovvilt.

#### Regionalt miljøprogram

Fylkesmannen har i samarbeid med næringsorganisasjonene i landbruket og andre fagmiljøer i fylket utarbeidet [regionalt miljøprogram for landbruket i Nordland](#). Miljøprogrammet vil bli revidert i løpet av 2017. Det tar opp og prioriterer landbrukets miljøutfordringer i fylket. Miljøprogrammet legger rammer for kommunenes tiltaksstrategier.

Gjennom miljøprogrammet er det utviklet egne virkemidler. Virkemidlene er generelle. Det er Fylkesmannen som fastsetter forskrift og gir vilkårene for virkemidlene. Det er kommunene som fatter vedtak i sakene. Det gis bl.a. et generelt tilskudd til beitelag per heimsanka dyr. Tilskuddet kan for eksempel ha betydning for beitebruk generelt og det kan være positivt for vedlikehold av beredskapsarealer og avgrensing av beiteområder gjennom gjerdehold.

#### Spesielle miljøtiltak i landbruket (SMIL-midler)

Kommunene har vedtaksmyndighet for SMIL-ordningen. Kommunene skal utarbeide lokale tiltaksstrategier for bruken av disse midlene, jf. [SMIL-forskrifta](#). I SMIL-ordningen inngår bl.a. tilskudd

til kulturlandskapstiltak. Disse tilskuddene kan kommunen i en viss grad samordne med tilskudd til forebyggende og konfliktdependende tiltak i forhold til rovviltskader.

#### Tilskudd til tiltak i beiteområder

Dette er investeringsmidler til tiltak i beiteområder. Godkjente beitelag er den primære målgruppe, men tilskudd kan også gis til andre. Midlene kan gå til fysiske installasjoner i beiteområder, elektronisk overvåkningsutstyr og til planleggings- og tilretteleggingsprosjekter. Det kan være aktuelt med samkjøring mellom dette tilskuddet og tilskudd til forebyggende og konfliktdependende tiltak mot rovviltskader.

## **5.2 Reindriftspolitiske virkemidler over reindrifftsavtalen**

#### Tilskudd til fôring og/eller flytting på grunn av manglende tilgang til konvensjonsbeiter

På grunn av manglende reinbeitekonvensjon mellom Norge og Sverige mangler mange reinbeitedistrikt på norsk side tilgang til vinterbeiter (konvensjonsbeiter) i Sverige. Som kompensasjon kan det tildeles tilskuddsmidler til vinterfôring av rein og flytting til alternative vinterbeiter. Slike tilskudd vil i noen tilfeller kunne samordnes med tilskudd til forebyggende tiltak mot rovviltskader (FKT).

#### Tilskudd til siidaandeler og tamreinlag

Tilskuddet skal bidra til å fremme en bærekraftig reindrift, kvalitet og produktivitet. Det skal også heve inntekten og virke utjevne mellom enheter i næringen. Fylkesmannen har vedtaksmyndighet. I ordningen inngår blant annet driftstilskudd, etableringstilskudd, produksjonspremie, kalveslaktetilskudd og ektefelle-/samboertillegg. Driftstilskudd, produksjonspremie og kalveslaktetilskudd er blant annet avhengig av antall rein slaktet i eget merke, slakteinntekt og antall kalv slaktet. Utmålingen av tilskuddet vil derfor bli påvirket av rovvilttap i siidaandelen.

#### Tilskudd til reinbeitedistrikt

Tilskuddet skal bidra til å gi reinbeitedistrikter og tamreinlag økt medansvar for utvikling av reindriften i bærekraftig retning, balanse mellom reintall og beiter, sikring av arealer og økt lønnsomhet samt for kriseberedskap. Fylkesmannen har vedtaksmyndighet. Tilskuddet har et tilleggsbeløp til grunnbeløpet som avhenger av hvor mange siidaandeler som har mottatt siidaandelstilskudd. Tap til rovvilt på bekostning av slakteuttak kan derfor indirekte påvirke utmålingen av dette tilleggsbeløpet.

#### Tilskudd til utviklings- og investeringstiltak i reindrift

Reindriften Utviklingsfond (RUF) kan støtte utviklings- og investeringstiltak i reindrift generelt som ligger innenfor fondets formål og virkeområde. Slike tiltak kan være tiltak i praktisk reindrift, strukturtiltak til bedring av ressursbalansen, veiledning og opplæring i reindrift og tiltak av kulturell betydning for reindriftsamer. Slike tilskudd vil i noen tilfeller kunne samordnes med tilskudd til forebyggende tiltak mot rovviltskader (FKT).

## 6. Vedlegg

Planen er skrevet så kort og presis som mulig, med fokus på at den skal være et anvendelig styringsverktøy i den løpende forvaltningen for alle forvaltningsorgan som berører rovvilt. For utfyllende informasjon om tema som er relevante både for forståelse av planen og i den løpende forvaltningen, viser vi til følgende dokumenter som er vedlegg til forvaltningsplanen:

- a. Nasjonal politikk og rammevilkår
- b. Statusbeskrivelse og utviklingstrekk – rovvilt i Nordland
- c. Statusbeskrivelse og utviklingstrekk – tamrein i Nordland
- d. Statusbeskrivelse og utviklingstrekk – sau i Nordland

## 7. Ytterligere informasjon

Nedenfor der det listet opp en rekke nyttige internettlenker hvor det kan innhentes ytterligere informasjon relatert til rovvilt og rovviltforvaltning.

### Forvaltingsorganer

- Fylkesmannen i Nordland, <https://www.fylkesmannen.no/Nordland/>
- Klima- og miljødepartementet, <https://www.regjeringen.no/no/dep/kld/>
- Landbruks- og matdepartementet, <https://www.regjeringen.no/no/dep/lmd/>
- Landbruksdirektoratet <https://www.landbruksdirektoratet.no>
- Mattilsynet, <http://www.mattilsynet.no/>
- Miljødirektoratet, <http://www.miljodirektoratet.no/>, <http://www.rovviltportalen.no/>
- Rovviltnemnda i Nordland, <https://www.fylkesmannen.no/Nordland/Miljo-og-klima/Rovvilt/Rovviltnemnda-i-Nordland1/>
- Statens Naturoppsyn, <http://www.naturoppsyn.no/rovdyr/>

### Andre nyttige adresser og internettlenker

- Det skandinaviske bjørneprosjektet, <http://www.bearproject.info/>
- Miljødirektoratets elektroniske søknadssenter, <https://soknadssenter.miljodirektoratet.no/>
- Miljøstatus i Norge – om rovvilt, <http://www.miljostatus.no/tema/naturmangfold/arter/rovdyr-og-rovfugler/>
- NIBIO, Bioforsk Svanhovd, <http://www.bioforsk.no/svanhovd>
- NIBIO, Bioforsk Tjøtta, [www.bioforsk.no/tjotta](http://www.bioforsk.no/tjotta)
- Norsk viltskadesenter, <http://www.viltskadesenter.no/>
- Rovbase – Miljødirektoratets innsynsløsning om rovvilt, <http://www.rovbase.no/>
- Rovdata – NINAs enhet om rovvilt, <http://rovdata.no/>
- Rovviltportalen, <http://www.rovviltportalen.no/>
- Scandlynx – det skandinaviske gaupeprosjektet, <http://scandlynx.nina.no/>
- Skandobs – rapportsystem for store rovdyr, <http://www.skandobs.no/>

### Lovverk og nasjonale føringer

- Forskrift om forvaltning av rovvilt, <https://lovdata.no/forskrift/2005-03-18-242>
- Forskrift om utøvelse av jakt, felling og fangst, <https://lovdata.no/forskrift/2002-03-22-313>
- Forskrift om tilskudd til forebyggende og konfliktdempende tiltak, <https://lovdata.no/forskrift/2013-01-01-3>
- Forskrift om tilskudd til driftsomstilling grunnet rovvilt, <https://lovdata.no/forskrift/2015-02-12-158>
- Forskrift om velferd hos produksjonsdyr, <https://lovdata.no/forskrift/2006-07-03-885>
- Forskrift om velferd hos småfe, <https://lovdata.no/forskrift/2005-02-18-160>
- Lov om dyrevelferd, <https://lovdata.no/lov/2009-06-19-97>
- Lov om forvaltnings av naturens mangfold, <https://lovdata.no/lov/2009-06-19-100>
- Lov om jakt og fangst av vilt, <http://www.lovdata.no/all/hl-19810529-038.html>
- Lov om reindrift, <https://lovdata.no/lov/1981-05-29-38>
- Innst. S. nr. 174 (2003-2004), <https://www.stortinget.no/no/Saker-og-publikasjoner/Publikasjoner/Innstillinger/Stortinget/2003-2004/inns-200304-174/>
- St.meld. nr. 15 (2003-2004) Rovvilt i norsk natur, <https://www.regjeringen.no/no/dokumenter/stmeld-nr-15-2003-2004/id403693/>