



Fylkesmannen i Møre og Romsdal

Miljøvernavdelinga

Sandblåst-/Gaustadvågen naturreservat

**Eide og Fræna kommuner
forslag til forvaltningsplan**

Høringsfrist 15. sept. 2012



Rapport 2012: xx

Forsidefoto:

Sentrale område av Sandblåstvågen mot Tøsse og Karlsvik.. Foto: Øivind Leren.

<i>Ekstern konsulent:</i> Miljøfaglig utredning	<i>Kontaktperson:</i> Geir Gaarder	ISBN x (nett) ISBN x (papir utgave) ISSN x
<i>Oppdragsgiver:</i> Fylkesmannen i Møre og Romsdal, miljøvernavingdelinga	<i>Kontaktpersoner hos oppdragsgiver:</i> Asbjørn Børset, Ola Betten	År: 2012
<i>Referanse:</i> Forslag til forvaltningsplan for Sandblåst-/Gaustadvågen naturreservat i Eide og Fræna kommuner, Møre og Romsdal. Fylkesmannen i Møre og Romsdal, rapport 2012-xx. 53 s.		
<i>Referat:</i> Det er utarbeidet forslag til forvaltningsplan for Sandblåst-/Gaustadvågen naturreservat i Eide kommune, Møre og Romsdal. Naturreservatet omfatter en ganske beskyttet bukt med et relativt stort gruntvassareal, samt en del landareal som er av stor betydning for både hekkende, trekkende og overvintrende fugler, dels også enkelte sjeldne karplanter og beitemarksopper. Viktige naturtyper i fuglefredningsområdet (jf. DN-håndbok nr. 13) er ulike utforminger av myr og ferskvannspåvirkede enger, uten at det er påvist truede vegetasjonstyper. Det er viktig å finne en balanse mellom ulike interesser, bl.a. knyttet til landbruksdrift. Det er utarbeidet bevaringsmål som særlig fokuserer på bevaring av vegetasjonstyper, dessuten at området fremdeles skal være hekke- og rasteplass for en rekke sentrale fuglearter. Samtidig foreslås konkret oppfølging i form av overvåking av situasjonen, og tiltak for å ta vare på disse verdiene.		
<i>4 emneord:</i> Forvaltningsplan Biologisk mangfold Havstrand Naturreservat		
Fagansvarlig:	For administrasjonen:	
<hr/> Ulf Lucassen (seksjonssjef)	<hr/> Lindis Nerbø (direktør miljøvernavingdelinga)	

Forsidefoto:

Sentrale område av Sandblåstvågen mot Tøsse og Karlsvik.. Foto: Øivind Leren.

Forord

Sandblåst-/Gaustadvågen naturreservat ble formelt opprettet ved kongelig resolusjon av 27. mai 1988, hvor formålet var å ta vare på et viktig våtmarksområde med livsmiljø, fugleliv og annet dyreliv. I 1996 fikk naturreservatet status som Ramsarområde (internasjonalt viktig våtmarksområde).

Biolog Geir Gaarder, Miljøfaglig Utredning ANS har, på oppdrag fra Fylkesmannen i Møre og Romsdal, utarbeidet utkast til en forvaltningsplan for naturreservatet. Fylkesmannen har tilpasset utkastet til nye maler for forvaltningsplaner. Målet med forvaltningsplanen er å utdype vernereglene og sikre at verneverdiene blir ivaretatt, samtidig som området skal kunne brukes til ulike formål.

Kontaktpersoner hos oppdragsgiver har vært Asbjørn Børset og Ola Betten. For øvrig har flere andre gitt nyttige opplysninger om området og innspill til planen, se liste over muntlige kilder. Takk til alle som har bidratt.

Innhold

1. INNLEDNING.....	7
1.1. Ramsarkonvensjonen	8
2. SANDBLÅST/GAUSTADVÅGEN NATURRESERVAT.....	10
2.1. Områdebeskrivelse	10
2.2. Brukshistorie	12
2.3. Naturkvaliteter.....	13
2.3.1 Flora og vegetasjon	13
2.3.2 Fugleliv	16
2.3.3 Naturtyper	16
2.4. Bevaringsmål, tilstand og trusler.....	17
2.4.1 Fugleliv.....	18
2.4.2 Vegetasjon	19
3. BRUKERINTERESSER.....	22
3.1. Verneforskriften og brukerinteresser	22
3.2. Skjønnsforutsetninger.....	22
3.3. Jordbruk.....	23
3.3.1 Status.....	23
3.3.2 Rammer og regelverk.....	23
3.4. Uttak av ved og trevirke	24
3.5. Tekniske anlegg.....	25
3.6. Friluftsliv og reiseliv	26
3.7. Undervisning og forskning.....	27
4. FORVALTNINGSOPPGAVER OG TILTAK.....	28
4.1. Oppsyn	28
4.1.1 Status og utfordringer.....	28
4.1.2 Tiltak	28
4.2. Skjøtsel og restaurering.....	28
4.2.1 Status og utfordringer.....	28
4.2.2 Mål.....	29
4.2.3 Retningslinjer	29
4.2.4 Tiltak	29
4.3. Overvåking.....	30
4.3.1 Status og utfordringer.....	30
4.3.2 Mål.....	30
4.3.3 Retningslinjer	30
4.3.4 Tiltak	30
4.4. Informasjon og formidling	30
4.4.1 Status og utfordringer.....	30
4.4.2 Mål.....	31
4.4.3 Retningslinjer	31
4.4.4 Tiltak	31
5. SAKSBEHANDLING	33
5.1. Forvaltningsmyndigheter.....	33
5.2. Lovverk, føringer og forvaltning.....	33
5.2.1 Verneforskriften	33
5.2.2 Naturmangfoldloven	34
5.2.3 Forholdet til andre lovverk.....	35
5.2.4 Ferdselsforbudssonen.....	35
5.2.5 Tolking og detaljering av unntaksreglene i verneforskriften.....	37
5.2.6 Omtale av de spesielle dispensasjonsbestemmelsene i verneforskriften.....	38
5.2.7 Generelle dispensasjonsbestemmelser	39

5.2.6	Generelle retningslinjer for saksbehandling.....	39
6.	FORVALTNINGSPLANENS VARIGHET	41
7.	KILDER.....	42
7.1.	Generell og sitert litteratur	42
8.	VEDLEGG.....	43
8.1.	Verneforskrift	43
8.2.	Noen bestemmelser i naturmangfoldloven	45
8.3.	Rødlistearter	47
8.4.	Planteliste	49
8.5.	Naturtypekart Sandblåst-/Gaustadvågen naturreservat (3 delkart fra Gaarder et.al 2011)	50
8.6.	Tiltak i Sandblåst-/Gaustadvågen naturreservat	53

1. Innledning

Formålet med denne rapporten er å presentere et forslag til forvaltningsplan for Sandblåst-/Gaustadvågen naturreservat i Eide og Fræna kommuner. Området ligger vest for Vevang i Eide, ved vestenden av Atlanterhavsvegen.

Formålet med Sandblåst-/Gaustadvågen naturreservat er i følge verneforskriften å ta vare på "eit viktig våtmarksområde med tilhøyrande plantesamfunn, fugleliv og anna dyreliv" (<http://www.lovddata.no/for/lf/mv/mv-19880527-0421.html>). Området er nokså kortfattet beskrevet på denne måten i Naturbase (Direktoratet for naturforvaltning 2009): *"Det mest utprega estuariet i fylket og heilt unikt i utforming og storleik, med store verneinteresser innan botanikk, zoologi, landskap og kvartærgeologi. Store tidevassoner og strandenger i eit småkupert kystlandskap. Samla sett artsrike strandenger med fleire sjeldne artar og samfunnstypar, m.a. raudsvingel-grusstorring og tre ulike utformingar av bakre fuktenger. Hesterumpe og bogeminneblom er sjeldne artar. Nokre av lyngheiane er interessante i samanheng med strandengene (sonering mot epilittorale samfunn). Internasjonal verneverdi som rasteplass for fugl på trekk og for hekkande våtmarksfugl. Eineståande samling fugleartar der 22 er av regional interesse, 23 av nasjonal interesse og 5 av internasjonal verdi. I trekktida m.a. inntil 200 songsvanar, inntil 8-900 grasender av ulike artar og inntil 2500 vadarar. Fleire sjeldne artar både under trekk og som hekkande."*

Sandblåst-/Gaustadvågen naturreservat omfatter arealer som er eid av gnr/bnr 82/1, 4, 5, 6, 7, 8, 9, 19 og 20 i Fræna kommune, og gnr/bnr 119/2, 3, 4, 5, 7, 10, 11, 15, 44, 61, 75; 120/1, 2, 3; 121/2, 3, 4, 12, 13, 14, 16, 25, 27, 29, 38, 42 i Eide kommune. Verneforskriften har feil eiendomsversikt, og må rettes opp på dette feltet. Naturreservatet dekker et areal på ca. 2.498 daa, hvorav ca. 1.396 daa omfatter sjøareal.

Verneforskriftene gir rammer for skjøtelsplan og tiltak, med sine regler om hva som er tillatt og ikke tillatt innenfor fuglefredningsområdet. Disse er gjengitt i vedlegget i rapportens kapittel 8.1. I forskriftene står det i kapittel VII: *"Forvaltningsstyresmakta eller den fredningsfremålet. Det kan utarbeidast skjøtelsplan, som skal innehalde nærare retningslinjer for gjennomføring av skjøtelsiltaka."*

En forvaltningsplan skal utdype vernereglene og sikre at naturverdiene blir ivaretatt, og gi konkrete retningslinjer om bruk, informasjon, skjøtsel, eventuell tilrettelegging mv. Gjennom en forvaltningsplanprosess skal en også avklare og ta stilling til hvordan ulike verne- og brukerinteresser skal håndteres. Planen skal definere området, eiendomsstatus, oppsummere kjente verdier og brukshistorie, sette opp målsetting for framtidig drift, retningslinjer for skjøtsel og hvordan man senere kan kvalitetssikre og justere denne i forhold til målsettingene. Det er videre ønskelig å beskrive og drøfte ulike interessekonflikter som ikke entydig reguleres av forskriftene, og foreslå hvordan disse kan håndteres.

Det legges også vekt på at effekten av foreslåtte tiltak må følges opp og kontrolleres ved at det etableres en overvåking av området. Hvis det oppstår fare for at naturverdiene forringes,

bør eksisterende aktiviteter/skjøtsel justeres, evt. nye tiltak iverksettes og forvaltningsplanen evt. vurderes på nytt.

1.1. Ramsarkonvensjonen

Sandblåst/Gaustadvågen har, som et av 37 norske våtmarkssystemer, fått Ramsar-status (for nærmere informasjon om Ramsar-konvensjonen, se www.ramsar.org). Ramsar-konvensjonen er en internasjonal konvensjon som Norge ratifiserte i 1974. Den innebærer en forpliktelse for medlemslandene til å forvalte internasjonalt viktige våtmarksområder (Ramsarområder) på en slik måte at deres økologiske funksjoner opprettholdes. Ramsarkonvensjonens definisjon av våtmarksområder er vid. Den omfatter blant annet myr og ferskvann, samt brakkvann og marine områder ned til seks meters dybde. Opprinnelig konsentrerte Ramsarkonvensjonen seg om å ivareta våtmarker som leveområde spesielt for vannfugler. I dag omfatter Ramsarkonvensjonen både våtmarker, integrert vannressursforvaltning og fattigdomsproblematikk.

Medlemslandene forplikter seg til å følge opp en rekke forhold i selve konvensjonen, samt de vedtak landene gjør på partsmøter som avholdes hvert tredje år. Slike forpliktelser er særlig knyttet til:

- å forvalte internasjonalt viktige våtmarksområder (Ramsarområder) slik at deres økologiske funksjoner opprettholdes
- å sørge for fornuftig, bærekraftig bruk av våtmarker generelt i forvaltning og arealplanlegging, herunder blant annet kartlegge og gjennomføre verneplaner for våtmarker
- deltagelse i internasjonalt samarbeid om våtmarker, blant annet gjennom bistandssamarbeid

Reservatet oppfyller tre ulike kriterier som Ramsarområde, basert på det nyeste faktaarket for området;

Kriterium 1. Området representerer et sjeldent og dels unikt utformet estuar for landsdelen. Gaustadvågen er, som en stor brakkvannseng med kransalger, helt særegen. Sandblåstvågen med tilhørende miljøer i Vågen og mot Gaustadvågen, har også svært særegne og godt utviklede brakkvannsundervannsenger og saltenger.

Kriterium 2. Flere vegetasjonstyper som er rødlistet nasjonalt og regnet for sårbare forekommer, inkludert 4 utforminger av brakkvanns-undervannsenger. To nasjonalt rødlistede kransalger forekommer, inkludert hårkrans *Chara canescens*, som står oppført som direkte truet (EN). For fugl er området viktig for flere nasjonalt rødlistede arter, særlig i trekketidene, som svarthalespove *Limosa limosa*, stjertand *Anas acuta*, skjeand *Anas clypeata* og knekkand *Anas querquedula*. For flere har området også betydning i hekketida.

Kriterium 3. Intakte, store estuarier representerer et miljø som er truet, både av tekniske inngrep som nedbygging og forurensning. F.eks. har det vært en svært omfattende nedbygging av større elvedeltaer i Møre og Romsdal i nyere tid, og store, intakte brakkvannssystemer forekommer knapt lengre. Det er derfor svært viktig å ta vare på gjenværende rester for å bevare biologisk mangfold knyttet til slike naturtyper. Enkelte av de

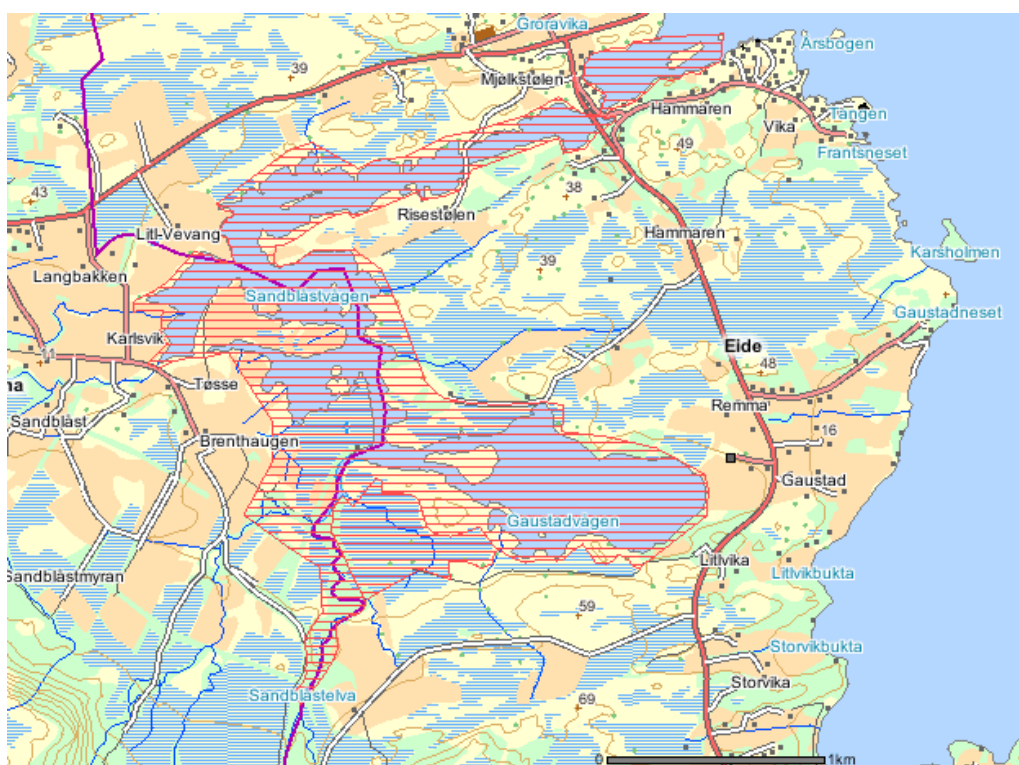
registrerte kransalgene forekommer ikke andre steder i regionen og flere plantearter er regionalt sjeldne. En rekke av våtmarksfuglene er også regionalt sjeldne, og det er grunn til å anta at området er viktig for opprettholdelse av flere bestander (både sommer og vinter) i regionen.

Direktoratet for naturforvaltning er forvaltningsmyndighet for konvensjonen og har bl.a. utarbeidet en egen utredning (Direktoratet for naturforvaltning 2007b) som omhandler tiltak for styrket forvaltning og etablering av flere Ramsarområder i Norge.

2. Sandblåst/Gaustadvågen naturreservat

2.1. Områdebeskrivelse

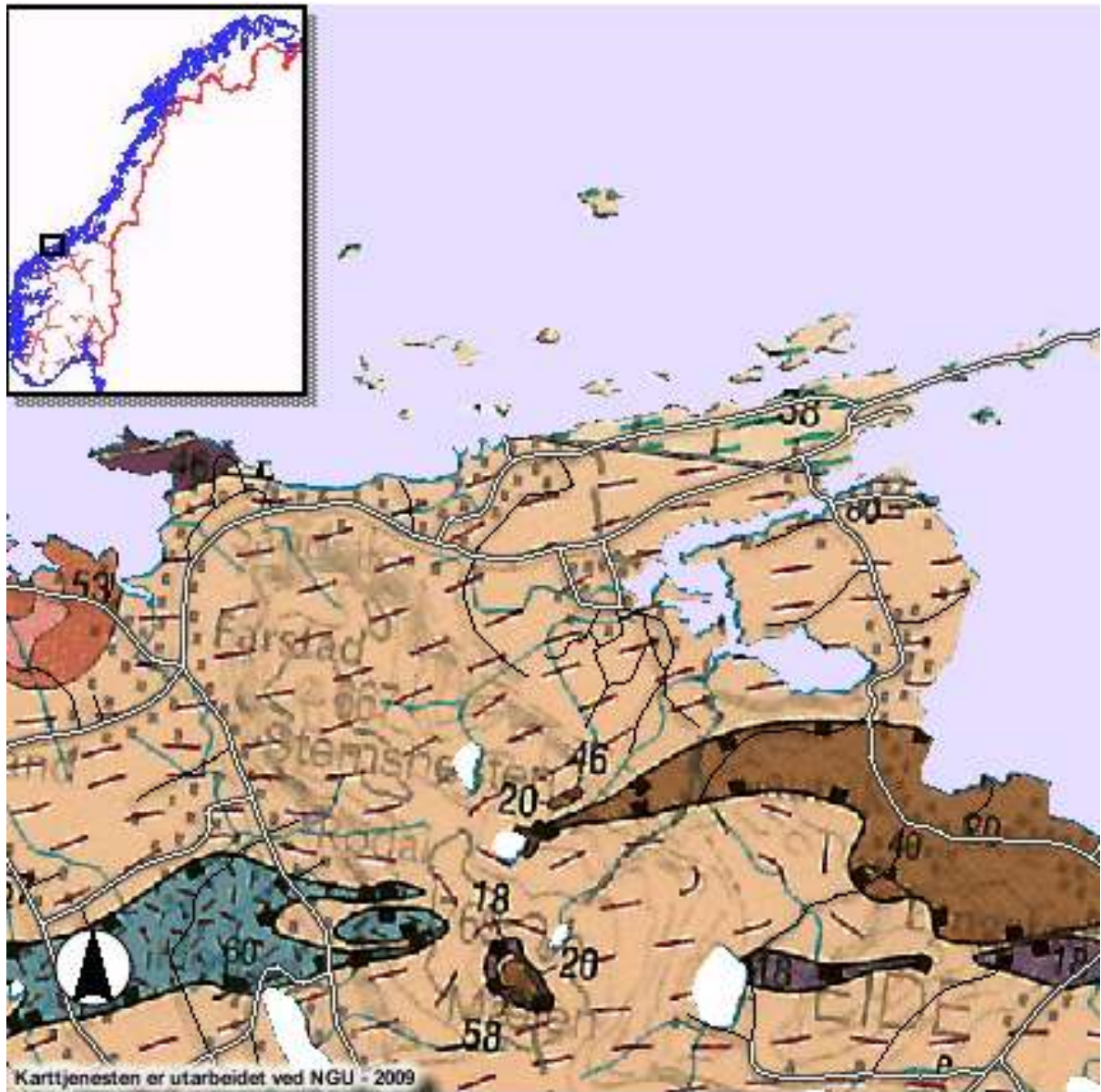
Sandblåst/Gaustadvågen naturreservat ligger nokså sentralt nordre del av et stort strandflatelandskap på ytre del av Romsdalshalvøya. Dette strandflatelandskapet når sjelden over 40 m o.h., er småkupert og preget av mosaikk mellom myr og dyrket mark, og inntil nylig nesten fritt for skog. I nordvest ligger den værharde Hustadvika, mens Kornstadfjorden skiller halvøya fra Averøya. Inn mot sentrale deler av halvøya reiser flere fjellrekker seg brått opp fra strandflata, med Melen (768 m o.h.) og Stemshesten (667 m o.h.) som de nærmeste til Sandblåst/Gaustadvågen. Landskapet skaper her trolig flere klare barrierer for fuglelivet, der mange arter under trekket foretrekker å benytte den smale, flate landstripa på innsiden av Hustadvika, der Sandblåstvågen og Gaustadvågen ligger godt plassert.



Figur 1. Sandblåst-/Gaustadvågen naturreservat skravert (til venstre på bildet). Kilde: GISLINK (www.gislink.no).

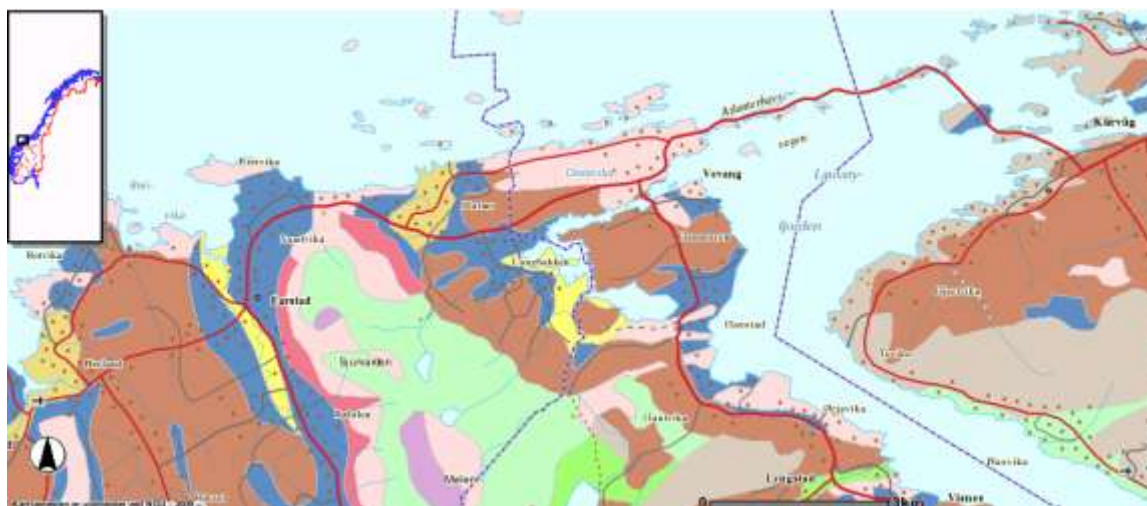
Innenfor kystlinja er Sandblåst/Gaustadvågen en av de største innbuktningene der saltvann trenger inn og danner grunne, brakke våger og strandenger. I indre deler av systemet, rundt Gaustadelva, hever landskapet seg sakte og skaper gradvise overganger mot fastmark uten saltpåvirkning, mens det rundt resten av estuaret/brakkevannssystemet oftest er en ganske klar og skarp, om enn sjelden særlig bratt, overgang. Utenom Gaustadelva kommer det ned et par mindre bekker ved Sandblåst. Ellers er det bare snakk om små vannsig som står for tilførselen av ferskvann. Saltvannet kommer inn fra Kornstadfjorden via Vågen - en lang og smal tarm fra Sandblåstvågen mot nordøst, som munner ut ved Vevang. Mens Sandblåstvågen har store

strandenger og grus- og mudderflater som stort sett tørlegges ved fjøre sjø, så er Gaustadvågen en grunn (sjelden over 1 meter dyp), stabil brakkvannssjø. En lav terskel mot indre deler av Sandblåstvågen sørger for tilsig av ferskvann og saltvann avhengig av flo og fjøre, mens det er lite ferskvann som renner direkte ned i vågen.



Figur 2 Berggrunnskart for området omkring Sandblåst/Gaustadvågen naturreservat i Fræna og Eide. Gneisbergarter er dominerende, og rikere felt med glimmerskifer (blå farge) eller amfibolitt (brun farge) kommer ikke innenfor verneområdet. Kilde: www.ngu.no/kart/bg250, som igjen bygger på Tveten m.fl. (1998).

Berggrunnen i området består av gneis (Tveten et al. 1998, se også figur 3.1) og gir opphav til en forholdsvis nøysom flora. Lokalt rikere florainnslag antas primært å skyldes skjellsand eller saltvannspåvirkning. Verneområdet ligger stort sett på marine løsmasser og elveavsetninger (tilknyttet Gaustadelva), mens det i nærområdet stedvis er noe berg i dagen samt en god del myr, se figur 3.2.



Figur 3. Oversikt over fordeling av løsmasser i området rundt Sandblåst/Gaustadvågen. Gul farge er elveavsetninger, rosa bart fjell, brunt myr og blått marine avsetninger. Kilde: <http://www.ngu.no/kart/losmasse/>

Naturgeografisk befinner Sandblåst/Gaustadvågen seg i sørboreal vegetasjonssone og i sterkt oseanisk vegetasjonssesksjon, humid underseksjon (O3h) (Moen 1998). Dette innebærer at svakt varmekjære, men utpreget kysttilknyttede arter er typisk for distriktet.

2.2. Brukshistorie

Det meste av området har tradisjonelt vært benyttet til beiteområde, med langvarig kontinuitet. Dette gjelder både strandengene og heiområdene.

På Tøsse er arealer med tidligere strandenger dyrket. Dette skjedde ved at masser ble gravd ut og benyttet til å heve terrenget. Det er også gravd kanaler sør for Sandblåstvågen. Etter at området ble vernet, er det fortsatt beite i området, både med storfe og sauer. Beiting på dagens nivå kan være positiv i forhold til naturkvaliteter innen både sopp- og planteriket, og for fuglearter som krever åpne leveområder.

Før vernet ble det plantet flere bestander med fremmede bartrær som sitkagran, gran, bergfuru og lerk. Dette utgjør et areal på opp mot 100 daa i reservatet. Deler av naturreservatet gror også igjen med lauvskog og noe furu. Dette gjelder den sørlige delen langs Sandblåstelva, og det er også kantvegetasjon langs andre vassdrag og mot vågene. Tradisjonelt har det vært tatt ut virke til ved og andre bruksformål. Dette har sammen med beiting holdt tilbake skogsettinga. Man har nå kommet til et stadium der skogen vokser raskt.



Figur 4. Kjøttfeene på Risestølen beiter i østre del av naturreservatet. Foto: Asbjørn Børset.

2.3. Naturkvaliteter

2.3.1 Flora og vegetasjon

De floristiske verdiene til naturreservatet er særlig knyttet til de store strandengsystemene i Sandblåstvågen, samt det særpregede brakkvannsmiljøet i Gaustadvågen. Frøland (2007) har en ganske ny og grundig gjennomgang av flora og vegetasjonstyper i naturreservatet, og beskrivelsen er her i sin helhet tatt ut fra hans rapport:

”Lokaliteten ligger i et småkupert kystlandskap og det inngår en del myr og hei i lokaliteten. Myrene er overveiende av nedbørstypen og finnes typisk mellom koller og høydedrag. Det er svært små arealer med mineralvannsmyr i lokaliteten og da av fattig type, men ett sted ble det funnet en flekk med litt loppestarr og tvebostarr som indikerer et intermediært miljø. Heiene bærer også preg av fattige typer og utforminger med tørr hei som dominerende type. Fukthei (vanskelig å skille mot myr) og bjønnekamhei ble også observert. En liten flekk vest for Krokneset hadde litt engstarr og sumphaukeskjegg, og kan indikere litt rikere hei med diffus overgang mot myr. Litt blåstarr ble funnet ved overgangen mot strandberg nord i Sandblåstvågen.

Naturresevatet omfatter rent saline miljøer, brakkvannsmiljøer og ferskvannsmiljøer i tillegg til hei og myr. Saline miljøer med saltenger, forstrender, vollvegetasjon og litt brakkvannsender finnes rundt utløpet ved Vevangvågen og innover i Vågen med relativt små arealer da det i hovedsak er bratte kanter med hei og myr her. Ved Sandblåstvågen blir brakkvannsmiljøer langt mer fremtredende og overtar helt dominansen sørover og østover i systemet. Mot vest og delvis sør i Sandblåstvågen får en innslag av vegetasjon på brakke sand- og mudderflater med trådtjønnaks. Ved utløpet av en liten elv helt i sørvest ble det funnet et bestand av pollsvaks. Store flater i sør domineres av brakkvannsender (og delvis salteng) og strandsump, hvor fjøresivaks er dominerende i førstnevnte og englodnegras utgjør et tungt innslag i strandsump sammen med arter som hanekam, myrhatt og litt strandkjempe. Helt i sør og innerst i strandsumpen er det partier som er nærstående til myr/fattig fukteng, og det har vært vanskelig å finne planter fra salint miljø.

Det grunne partiet mellom Gaustadelvas utløp og Gaustadvågen preges også av brakkvannsender med fjøresivaks og litt rustsvaks, og saltenger med mye rødsvingel og en art som jåblom. På bart substrat er det mye trådtjønnaks og kransalger (fra Krokneset og østover). Skruhavgras (Holten m.fl. 1986 nevner småhavgras som for øvrig ble gjenfunnet i 2006) og busttjønnaks ble også funnet i området. På nordsiden er det mye strandsump med mjødurt, jåblom, bue- og dikeminneblom (begge arter er observert, men det er usikkert hvilken som er dominerende) og fjøresauløk. Dessuten inngår det mye brakkvannsender med flere flekker med pølstarr.

Gaustadvågen har mindre arealer med havstrandmiljøer, men et parti i sørvest (øst for Knarrashågen) har strandsump og litt brakkvannsender. Et annet slående og særdeles interessant trekk ved Gaustadvågen er store mengder kransalger på grunt vann. Det er registrert tre arter kransalger i området: skjørkrans, og de rødlistede hårkrans (EN) og bustkrans(NT) (Langangen m.fl. 2001). Gaustadvågen er her vurdert til å ha 1500 – 1800 meter med kransalgesamfunn, hvor bustkrans ser ut til å være vanligst (Gaarder 2010). Dette samfunnet finner en sammenhengende på grunt vann fra ca. Knarrashågen og en linje nord til Krokneset og østover. Unntakene er et par mindre steder i sør og et større parti i nord hvor strandberg går nokså bratt i vannet og hvor det ikke er grunne sedimenteringer.



Figur 5. Nordvestre del av Sandblåstvågen, på nordsiden av Tøsse. Sentralt i bildet et større bestand av pollsivaks, en regionalt sjelden art. Foto: Geir Gaarder

Noen regionalt sjeldne karplanter i området er:

Pollsivaks: Arten vokser i ei sump nedenfor Tøsse, se figur 3.3. Den har ikke vært omtalt herfra tidligere og dette er derfor trolig en ganske nyetablert forekomst. Tidligere skal den ha vokst i Gaustadvågen, men ble ikke gjenfunnet der i 2008. Arten er bare kjent fra en håndfull lokaliteter i fylket, primært på Smøla og regnes for sjelden og noe truet i Møre og Romsdal (Gaarder & Jordal 2003).

Havsivaks: Arten har vært funnet i Gaustadvågen tidligere. Den ble ikke gjenfunnet i 2008, men kan fortsatt godt vokse der. Også dette er en regionalt sjelden art, men bestandsutviklingen er mer positiv enn for pollsivaks og den virker tydelig å være i langsom spredning (Gaarder & Jordal 2003).

Sandsiv: Arten ble først funnet nær samløpet mellom Gaustadelva og Gaustadvågen tidlig på 1970-tallet av Arnfinn Skogen. Den ble gjenfunnet med to adskilte, mindre bestand i samme område i 2008. Ellers er sandsiv bare kjent fra en liten forekomst nær Skotten i Fræna i Møre og Romsdal, og dette er dermed en av de mest sjeldne planteartene i fylket (Gaarder & Jordal 2003).

Skruehavgras: Arten ble funnet av Tore Frøland (2007) i Gaustadvågen. Arten er ikke omtalt herfra tidligere, men har trolig vært oversett. Den er sjelden i Møre og Romsdal, men finnes hist og her og med en konsentrasjon til Smøla (Gaarder & Jordal 2003).

Geir Gaarder vurderer Gaustadvågen som sannsynligvis unik i nasjonal sammenheng når det gjelder kransalg samfunn i brakkevann.

2.3.2 *Fugleliv*

Det er ikke minst området sin betydning for våtmarksfugl som blir framhevet i vernesammenheng og som har gjort Sandblåst/Gaustadvågen kjent blant biologisk interesserte fagfolk. Området er særlig viktig som rasteplass, og da ikke minst under høsttrekket. I tillegg har det også store verdier som hekke- og overvintringsområde.

Reservatets funksjoner varierer mellom ulike delområder og årstidene. I ytre deler ligger Purkholmen, som tidligere var en viktig sjøfuglkoloni (Folkestad & Loen 1998), men der det nå trolig bare hekker et fåtall par måker og andre sjøfugl. Dette harmonerer med den generelle utviklingen der fiskemåke og terneartene er i sterk tilbakegang. For øvrig benyttes sjøområdene her av typiske arter i strandnære, grunne områder, som ærfugl, siland og stormåker året rundt.

Den smale vågen inn mot Sandblåstvågen er i liten grad egnet som hekkeplass for fugl, men benyttes fast til næringssøk bl.a. av gråhegre, siland og andre andearter. Konsentrasjonene av fugl her er gjennomgående begrenset.

Sandblåstvågen er den sentrale rasteplassen for vadefugl under trekket, og også en viktig hekkeplass for flere av de samme artene. I tillegg bruker det å ha tilhold en del grasender her, både i hekketida og under trekket, samt særlig under høsttrekket periodevis mye gjess. Trane opptrer fast på sommeren, mens sangsvaner er fast i isfrie perioder i vinterhalvåret i moderate til middels høye antall. I tillegg kommer diverse spurvefugl, måker, rovfugl mv på næringssøk.

I Gaustadvågen utgjør strandengpartiet på terskelen over mot Sandblåstvågen en viktig hvileplass for bl.a. måker, ender, gjess og vadere, i tillegg til at enkelte vaderpar hekker her. Selve vågen har normalt store konsentrasjoner av ender, svaner og dels gjess under høsttrekket, fra august til slutten av oktober. Antallene er vesentlig mindre vår og sommer, men spredte andepar hekker rundt vågen og oversomrende/mytende individ av ulike arter opptrer ganske regelmessig.

2.3.3 *Naturtyper*

Sandblåst/Gaustadvågen inneholder areal innenfor 5 hovednaturtyper – myr, kulturlandskap, ferskvann/våtmark, skog og kyst/havstrand. Av disse er det små verdier knyttet til skog, ikke minst siden det meste av landskapet har vært omtrent helt trefritt inntil for noen tiår siden. Det er også begrenset med verdier knyttet til myr her, men et myrreservat (Knarrshaugmyra) ligger til gjengjeld helt inntil reservatet i sør.

For kulturlandskap er det skilt ut to lokaliteter med spesiell verdi i ytre deler av området, på begge sider av Vågene. Vesentlige deler av lokalitetene (muligens omtrent hele den søndre av lokalitetene) ligger utenfor reservatet, men spesielt for den nordre er det også viktige kvaliteter innenfor.

Våtmarks- og havstrandmiljøene i Sandblåst- og Gaustadvågen har i tidligere naturtypekartlegging vært slått sammen til en stor lokalitet, bare splittet på kommunegrensa. I praksis har de omfattet vesentlige deler av reservatet. Dette foreslås her noe endret. Dels er det snakk om å få et noe større presisjonsnivå og nøyaktighet på grensene, med mindre justeringer flere steder. I tillegg foreslås det å fjerne alt areal utenfor ytre bro, siden det der er snakk om

normale saltvannsmiljøer, som vanskelig kan plasseres innenfor noen utvalgt naturtype (vannutskiftningen er der så god at det ikke lenger er snakk om noe brakkvannsmiljø). I tillegg foreslås det under litt tvil å skille mellom Sandblåstvågen og Gaustadvågen. Selv om de er nær forbundet, så er kvalitetene og funksjonen såpass ulik at dette kan forsvares. Det er samtidig mulig å trekke ei ganske klar grense mellom lokalitetene.

For øvrig foreligger det kvaliteter knyttet til Gaustadelva som kanskje kunne tilsi naturtype der (som viktig bekkedrag for eksempel), samt små kildepregede miljøer med rik vegetasjon nær elva som også kanskje kunne forsvart naturtype. De er likevel under litt tvil valgt ikke å bli utskilt her, utenom de delene av Gaustadelva som kan føres inn sammen med strandengmiljøene i Sandblåstvågen.

På grunnlag av dette er det snakk om 4 verdifulle naturtyper innenfor Sandblåst/Gaustadvågen naturreservat, der den ene går over to kommuner, se tabell 1. To er kulturlandskap i form av beitemarker med verdi viktig og lokalt viktig. To er havstrandmiljøer av verdi svært viktig, der viktigste naturtype er brakkvannspoll, men der det også er kvaliteter knyttet til strandeng og strandsump, undervannseng, grunne strømmer og dels også kystlynghei og viktige bekkedrag..

Tabell 1 Oversikt over registrerte naturtyperlokaliteter i kulturlandskapet i Sandblåst/Gaustadvågen naturreservat i Fræna og Eide kommune, Møre og Romsdal.

Nr	Lokalitet	Naturtype	Hovedutforming	Verdi
1	Sandblåstvågen	Brakkvannspoll	Undervannsenger av ulike typer	A
2	Gaustadvågen	Brakkvannspoll	Undervannseng av kranalgeutforming	A
3	Mjølkestølen vest	Naturbeitemark	Fuktig til frisk fattigeng	B
4	Risestølen vest	Naturbeitemark	Fuktig til frisk fattigeng	C

Naturreservatet inneholder arealer som omfattes av Norsk rødliste for naturtyper (Artsdatabanken 2011). Der finnes fragmenter av landskapsdelen *kystnedbørsmyr* (VU), bl.a. inn mot Svanvikmyra på sørsida av Gaustadvågen. Tilsvarende er det deler med natursystemet *kystlynghei* (EN). Bare mindre deler av lyngheiene blir brent og beitet. Det arealmessig største natursystemet er *strandeng* (NT) som finnes rundt Sandblåstvågen, særlig på sørsida.

2.4. *Bevaringsmål, tilstand og trusler*

Formålet med opprettelse av Sandblåst-/Gaustadvågen naturreservat er ifølge forskriftene ”å ta vare på eit viktig våtmarksområde med sitt livsmiljø, fugleliv og anna dyreliv.” Særlig viktig vil det være å ta vare på fredningsområdets betydning for våtmarksfugler til alle årstider. Dette gjelder både for landarealet og sjøarealet, og vil best løses ved å hindre tap av de ulike natur- eller vegetasjonstypene.

Fyllinger i Vågen kan medføre at vannutskiftinga er endret, spesielt saltvannspåvirkninga i indre deler. Dette kan ha stor effekt på både vegetasjon og dyreliv. Landdelen er truet av ulike former for gjengroing. Dette gjelder både med innplantede bartrær og stedegne lauvtrær og høyvokste urter. Gjengroinga kan best hindres ved at det settes inn egnede beitedyr, og at introduserte treslag fjernes.

Forklaringer på uttrykk som går igjen i planen:

Naturtype

Med naturtype forstår vi et ensartet, avgrenset område i naturen som omfatter plante- og dyreliv og miljøfaktorer. Et landskap med stor variasjon inneholder et stort mangfold av naturtyper.

Tilstandsvariabel

Med tilstandsvariabel forstår vi den eller de egenskapene ved naturtypen som bevaringsmålet er rettet mot.

Naturkvalitet

Naturkvalitet defineres som naturtyper, arter, geologi og landskap som skal bevares i et verneområde.

Forvaltningsmål

Forvaltningsmål settes for den tilstanden eller aktiviteten man ønsker for ulike brukerinteresser i et verneområde.

Bevaringsmål

Bevaringsmål er den tilstanden man ønsker at et utvalg av naturkvaliteter i et verneområde skal ha. Bevaringsmålene skal helst være målbare, og kan eksempelvis presiseres gjennom mål for areal eller forekomst av bestemte arter.

Tilstandsklasse

Tilstandsklasse er en inndeling i god, middels eller dårlig. Dette forteller oss hvilken tilstand naturtypen er i.

2.4.1 Fugleliv

Områdets betydning for våtmarksfugl ble spesielt understreket ved vernet i 1988. Områdets funksjon for *hekkende, trekkende og overvintrende fugl* er dokumentert i undersøkelser fra 1975 og 2009. Disse viser at det har skjedd en markert tilbakegang i hekking for de fleste

arter med våtmarksfugl som vadere og ulike andefugler. Det mangler løpende, systematiske undersøkelser over tid etter at området ble vernet, så man har ikke kunnet følge denne utviklinga i tidsrommet. Området har fortsatt stor verdi som beiteområde, og særlig for trekkende arter som sangsvane. Den introduserte kanadagåsa er utbredelse i naturreservatet.

Vi har utarbeidet bevaringsmål for hekkende vipe og storspove som er indikatorer på kvaliteten til strandengene og tilliggende arealer. Videre har vi satt bevaringsmål for beitende sangsvaner og sommerforekomst av kravfulle og sjeldne gressender som stjertand, skjeand og knekkand. Den fremmede kanadagåsa skal ikke ha vellykket hekking i naturreservatet. Oppfyllelsen av bevaringsmålene skal kontrolleres ved registrering og overvåking av fuglebestandene.



Fig 6 Tranen er en av de få artene som øker bruken av naturreservatet (Foto: Asbjørn Børset)

2.4.2 Vegetasjon

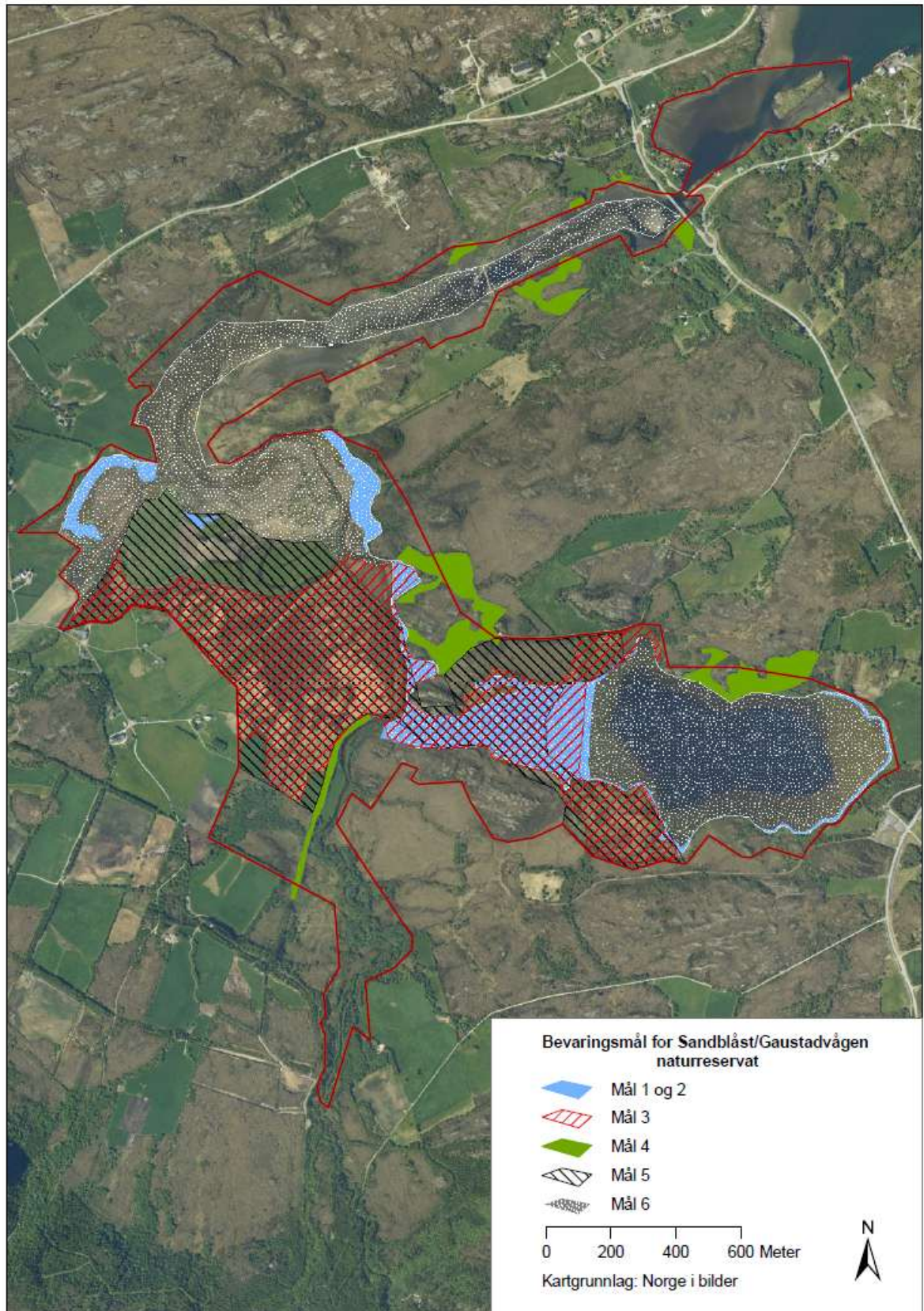
Vegetasjon og planteliv er også nevnt spesifikt i verneforskriftene. Dette er nærmere beskrevet i kapittel 2.3.1. De viktigste naturkvalitetene er trolig knyttet til undervannsensene i Gaustadvågen og deler av Sandblåstvågen, samt strandengene rundt disse.

Vi har fastsatt bevaringsmål for undervannsensene i gjennom areal og forekomst av de rødlistede artene hårkrans og bustkrans.

På samme vis har vi satt et bevaringsmål for arealet med brakkvannsenger, strandsumper og saltenger i god tilstand. For å unngå gjengroing i reservatet med fremmede treslag, har vi satt et bevaringsmål om å holde det fritt for sitkagran, bergfuru og lerk.

Tabell 2. Naturkvaliteter, bevaringsmål og overvåking i Sandblåst-/Gaustadvågen naturreservat

Mål nr.	Naturtype	Tilstandsvariabel	Bevaringsmål	Overvåking	Tilstands-klasse	Tiltak
1	Undervannsenger U2	Areal undervannsenger	Miljøene med tilhørende kjente, karakteristiske arter skal opprettholdes med et areal som kjent rundt 2008.	Feltobservasjon av fagbotaniker el. SNO	Middels	Unngå fjerning av dammer ved Sandblåstvågen. Beholde og evt. reetablere vannutskiftingsregimet fra før vernetidspunktet.
2	Undervannsenger U2	Forekomst av hårkrans og bustkrans	Naturreservatet skal ha en livskraftig bestand av artene	Feltobservasjon av fagbotaniker	Ukjent	Beholde og evt. reetablere vannutskiftingsregimet fra før vernetidspunktet.
3	Saltenger, strandsumper og brakkvannsenger	Areal strandenger i god tilstand	Beholde arealet saltenger, strandsumper og brakkvannsenger på vernetidspunktet	Feltobservasjoner av SNO og fagbotaniker	Middels	Beholde og evt. reetablere vannutskiftingsregimet fra før vernetidspunktet. Alt areal med øvre saltenger og brakkvannsenger skal årlig beites av husdyr
4	Brakkvannseng, sumpstrand, hei og myr	Forekomst av sitkagran, bergfuru og lerk	Holde naturreservatet fritt for sitkagran, bergfuru og lerk	Feltobservasjoner av SNO	Middels	Rydde fremmede treslag, holde høvelig beitetrykk.
5	Salt- og brakkvannsenger, sumpstrand og kultiverte enger	Hekkende vipe og storspove	Det skal hekke minst 10 par vipe og 5 par storspove årlig i naturreservatet	Feltobservasjoner av SNO	Middels	Rydde kratt og fremmede treslag, holde høvelig beitetrykk.
6	Undervanns-, salt- og brakkvannsenger, strandsumper	Vinterbeitende sangsvane, krevende grasender, kanadagås	Ha årlig beitende sangsvaner og sommerforekomst av stjertand, skjeand eller knekkand. Kanadagås skal ikke ha vellykket hekking.	Feltobservasjoner av SNO og ornitologer	Middels	Unngå inngrep og forstyrrelser. Uttak av kanadagås.



Figur 7. Bevaringsmål i Sandblåst-/Gaustadvågen naturreservat

3. *Brukerinteresser*

Sandblåst-/Gaustadvågen ligger i et aktivt utnyttet kulturlandskap preget av langvarig og varierende bruk, og der det fremdeles er en rekke bruksinteresser. Vernet av området innebærer et klart brudd på tidligere forvaltningspraksis, der det var menneskenes, og da spesielt lokalbefolkningens, skiftende behov og muligheter for bruk av området som hadde hovedprioritet. Med vernet er det derimot naturverdiene som skal ha førsteprioritet og forvaltningen av området må være i samsvar med verneformålet og innenfor rammene av verneforskriftene. Det er likevel fortsatt ønskelig å ta hensyn til andre brukerinteresser, så langt dette lar seg gjøre. I stor grad er denne grensegangen gjort gjennom forskrifter og i erstatningsoppgjøret, men det vil også i framtiden være behov for å avklare hvordan og hvor mye ulike brukerinteresser kan utnytte området, uten at dette bryter med forskrifter og verneformål.

3.1. *Verneforskriften og brukerinteresser*

Verneforskriften, som er vedlagt i kapittel 8.1, danner rammene for hva som er tillatt innenfor fuglefredningsområdet. Det er særlig Kap. IV og V i forskriftene som berører denne problemstillingen, både med hensyn til hva som er forbudt og hva som er unntatt fra vernebestemmelsene. Kap. VI angir enkelte formål forvaltningsmyndigheten kan tillate etter søknad. Dispensasjonsbestemmelsen i Kap. VIII i forskriften er ellers erstattet av § 48 i den nye naturmangfoldloven, jf. § 77 (vedlagt i kapitel 8.2).

3.2. *Skjønnsetninger*

Erstatning for vernet av Sandblåst/Gaustadvågen naturreservat var oppe til overskjønn i Frostating lagmannsrett (1991). Det ble der fastsatt (og dels endret i forhold til Herredsretten sin avgjørelse) flere spesielle skjønnsforutsetninger. Disse er behandlet for hver aktuell eiendom, men er gjennomgående de samme for de eiendommene som blir berørt og omfatter følgende punkt, der de to første gjelder uttak av ved og trevirke til gjerdestolper til eget bruk;

- a) Virket som skal tas ut må minimum ha nådd en diameter på 12 cm, målt i brysthøyde.
- b) Forvaltningsmyndigheten skal varsles om avvirkningen før den igangsettes og har anledning til å begrense uttaket ut fra vernemessige hensyn.
- c) Det kan påregnes gitt dispensasjon fra vernereglene for etablering av nye grøfteløp v/dyrking av areal utenfor reservatet. Trasévalg og utforming må skje i samråd med vernemyndigheten.
- d) Det tillates uttak av sand til eget bruk av overskuddsmasse i Sandblåstelva. Uttak skjer etter en konkret vurdering av forvaltningsmyndigheten i det enkelte tilfelle.

I verneforskriften gir kap. VI, punkt 4 muligheter for tillatelse til kontrollert tynning og høydereduksjon av skog og kratt til ulempe for jordbruket, samt kap. V, punkt 3 generell åpning for vedlikehold av gamle grøfter, etter at myndighetene er varslet. kap. VI, punkt 3 innebærer ellers i utgangspunktet forbud mot uttak av masser fra reservatet.

3.3. *Jordbruk*

3.3.1 *Status*

Det meste av naturreservatet har vært i bruk som beitemark, men bruken avtar. Storfe beiter på Mjølkestølen og Risestølen, og disse beiteområdene går inn i naturreservatet. På Tøsse beiter det sau på oppdyrkede arealer i reservatet. Dyreholdet på Sandblåst er avviklet, og man ser en startende gjengroing på disse beitearealene.

Det er dyrkede områder på Tøsse, nord for Brenthågan (Sandblåst) og ved Gaustadelva. Det meste av dette er eng som høstes og pakkes i rundballer. Det er gravd flere kanaler inne i reservatet for å drenere området og for å skaffe masser til å heve engarealene. Det er ikke lagt drenggrøfter. Det går jordbruksveier inn til Gaustadelva og ned mot Morøya på Tøsse.

Grunneierne opplever store konflikter med gåsebeiting på innmark.

3.3.2 *Rammer og regelverk*

Et par av bestemmelsene i verneforskriften berører primærnæringene, helst med en begrenset relevans i praksis. Nedenfor gis en sammenstilling.

I kapittel 5, punkt 2, går det fram at vernebestemmelsene ikke er til hinder for ”Slått, beiting og anna etablert jordbruksdrift i og inntil dei freda områda”. Som pekt på i kapittel 3.2.1 er det et relativt omfattende husdyrhold i hele området i dag, med en antatt positiv påvirkning av naturkvaliteter knyttet til sopp og karplanter innenfor verneområdet.

I punkt 3 heter det videre at ”Vedlikehold av grøfteutlaup som er tekne tidlegare og som drenerer tilgrensande jord- og skogbruksareal, etter at forvaltingsstyresmakta er varsla.” Det er gravd kanaler på Tøsse og Brenthågan, og vi forventer at det kan oppstå et behov for rensking av disse. Et slikt arbeid må tilpasses hekkesesong og vegetasjonsutviklingen i kanalene.

Punkt 8 åpner for ”Motorferdsel i næringsføremål.” Dette betyr at kjøring med landbrukstraktor og -redskaper er tillatt. I dette ligger transport av gjødselvarer, avling, dyr og andre driftsmidler. Det omfatter ikke motorferdsel i forbindelse med inngrep som trenger spesielt løyve, som graving av nye grøfter og oppføring av gjerder. Motorferdselløyve til slike tiltak blir evt. gitt sammen med løyve til tiltaket.

Skjønnsforutsetningene åpner for uttak av sand til eget bruk av overskuddsmasse i Gaustadelva etter en konkret vurdering av forvaltningsmyndigheten. Slike løyver blir evt. gitt

som dispensasjon etter naturmangfoldloven § 48. Eventuell motorferdsel i forbindelse med uttak av sand må eventuelt omsøkes, da verneforskriften ikke åpner særskilt for dette.



Fig 8 Oppdyrkede arealer på Tøsse/Sandblåst med kanaler etter masseuttak.

Forvaltningsmål for jordbruket

- Eksisterende dyrka mark kan drives på konvensjonell måte med pløying og annen jordbearbeiding, gjødsling, plantevernmiddelbruk og slått
- Det kan beites for å holde landskapet åpent uten at dette gir slitasje på vegetasjon og jordsmonn.
- Eksisterende grøfteutløp kan vedlikeholdes.
- Motorferdsel i jordbruksnæring kan skje i reservatet.
- Oppsetting av gjerder kan skje etter søknad, og løyve blir gitt til inngjerding av beiteareal.
- Jordbruksveger kan vedlikeholdes.

3.4. Uttak av ved og trevirke

Det er om lag 200 da. lauvskog og furu i reservatet. Denne skogen er i kraftig vekst. Det blir hogd noe ved i samsvar med skjønnsforutsetningene (uttak av trær > 12 cm i brysthøyde). Denne praksisen er ikke tilstrekkelig til å unngå gjengroing, og man må både tillate mer

omfattende tynninger i eksisterende skog, samt kunne rydde oppslag av busker og småtrær på åpne vegetasjonstyper som lynnheier, strandsumper, og brakkvannsenger. Kantvegetasjon mot vassdrag skal bevares.

I tillegg er det innplanta 80-90 da. fremmede bartre som sitkagran, gran, bergfuru og lerk. Formålet er delvis å etablere leplantinger, og delvis etablere annen skog. Det har ikke skjedd noen avvirking i disse bestandene, men det planlegges skjøtselsuttak.

Forvaltningsmål for skog

- Skog kan tynnes, og treoppslag kan fjernes på naturlig åpne vegtasjonstyper.
- Fremmede treslag inne i verneområdet kan fjernes som en del av skjøtselen.
- Kantvegetasjon av stedeagne treslag mot vassdrag skal bevares.
- Hensynsfull motorferdsel i skogbruksnæring kan skje i reservatet.

3.5. Tekniske anlegg

Fylkesveg 64 krysser naturreservatet i utløpet av Vågen. Den gamle traséen krysset Vågen med fylling og bru med en bredde på ca. 8 meter. Veggen er nå omlagt og den nye traséen krysser Vågen med bru i luftspenn.

Lenger inne i Vågen er det bygd en privat landbruksveg på fylling med et ca. 6 meter bredt strømløp. Veggen betjener beiter og dyrka mark ved Risestølen. Veggen har et stort vedlikeholdsbehov.

Vannutskiftinga er endret ved disse 2 fyllingene, og det skal utredes hvordan dette virker og hvilke avbøtende tiltak som kan gjøres. Åpning av strømløpene medfører store investeringer.

Ei 20 kV kraftlinje krysser Vågen på en ca. 220 meter sjøstrekning mellom Purkholmen og FV64. Det er ingen master i naturreservatet, og det er ikke vegetasjon som trenger å ryddes. Det kan være kollisjonsfare med fugl som flyr ut Vågen.

Det ligger 3 naust og noen mindre moloer/brygger utenfor Straumen. Ca. 15 bolighus nær grensa har utslippsledninger for avløpsvann til reservatet.



Fig. 9 Fylling og bru over Vågen påvirker vannutskiftinga (foto: Asbjørn Børset)

Forvaltningsmål for tekniske anlegg

- Veger og bruer kan vedlikeholdes.
- Strømløpet på fylling/bru til Risestølen skal om nødvendig kunne utvides.
- Eksisterende kraftlinje kan vedlikeholdes. Det skal forebygges mot fuglekollisjoner.
- Mindre kai, moloer, brygger og naust skal kunne vedlikeholdes, men det skal normalt ikke kunne bygges nye eller utvide eksisterende.

3.6. Friluftsliv og reiseliv

Sandblåst-/Gaustadvågen naturreservat er lettest tilgjengelig fra østsida av Gaustadvågen. Fra infopunktet/rasteplassen ser man godt utover hele Gaustadvågen. Plassen er skiltet fra fylkesveg 64, og mange vegfarende stopper her.

Man kan også oppleve naturreservatet fra vestsida. Her får man et vidt utsyn over Sandblåstvågen, men det er så store avstander at fuglelivet ikke oppleves uten god kikkert eller teleskop. Det er ikke lagt til rette med parkering her, og ferdsel kan være konfliktfylt i høve til jordbruket. Det er ytre ønske om å bygge fugletårn i Sandblåstvågen.

Fuglekikkere besøker både Gaustadvågen og Sandblåstvågen, og bruker gjerne teleskop til å betrakte områdene på avstand. Det fiskes litt i straumene ytterst i Vågen. Gaustadvågen er et populær skøyteområde ved egnede isforhold. Ingen av disse bruksformene oppleves som kontroversielt i høve til verneformål og –forskrift.

Forvaltningsmål for friluftsliv og reiseliv

- Utkikkspunktet øst for Gaustadvågen skal holdes ved like, og sikten til vågen skal holdes åpen.
- Ferdseisforbudet skal overholdes.

3.7. Undervisning og forskning

Sandblåst-/Gaustadvågen naturreservat er godt egnet for forskning på naturfaglige kvaliteter, herunder gjennomføring av masteroppgaver m.m. Reservatet er godt egnet for utflukter i regi av grunnskoler og videregående skoler. Slike utflukter må tilpasses fuglelivet og ferdseisforbudet i deler av området.

Forvaltningsmål for undervisning og forskning

- Eksisterende grøfteutløp kan vedlikeholdes.
- Ferdseisforbudet skal overholdes.

4. Forvaltningsoppgaver og tiltak

4.1. Oppsyn

4.1.1 Status og utfordringer

Med et vernevedtak oppstår det behov for å føre kontroll med at vernebestemmelsene og vilkårene i eventuelle dispensasjonsvedtak blir etterlevd. Statens Naturoppsyn (SNO) har ansvaret for oppsynet i verneområdene i Norge.

SNO har oppsynsmyndighet i medhold av lov av 21. juni 1996 om statlig naturoppsyn og politimyndighet etter miljølovene (friluftsløven, naturmangfoldloven, motorferdselloven, kulturminneloven, viltloven, lakse- og innlandsfiskeloven og deler av forurensningsloven). I tillegg til kontrolloppgavene etter disse lovene skal oppsynet drive rettledning og informasjon, skjøtsel, tilrettelegging, registrering og dokumentasjon. Mange av disse tiltakene blir gjort i samråd med fylkesmannen og er nærmere presentert i denne planen.

4.1.2 Tiltak

- 1) SNO skal besøke området minst 4 ganger årlig.
- 2) Infotavlene og andre skilt skal holdes i stand til en hver tid.

4.2. Skjøtsel og restaurering

4.2.1 Status og utfordringer

Deler av Sandblåst-/Gaustadvågen naturreservat står i fare for gjengroing. Det er plantet fremmede bartrær flere steder i reservatet, i hovedsak sitkagran og bergfuru. Også stedegen løvskog brer seg pga. svakere beitetrykk. Strandengene trues av framvekst av løvkratt og høgvekste urter.

Vannutskiftinga mistenkes endret ved at det er bygd 2 fyllinger med bro over ytterste delen av Vågen. Den ytterste er den del av den gamle RV 64, med en bredde på ca. 8 meter. Vegen er omlagt og den nye traséen krysser vågen med bru i luftspenn. Den innerste er en privat landbruksveg-fylling med et ca. 10 meter bredt strømløp. Saltvannstolerante arter har gått tilbake innom fyllingene, og man mistenker at vassutskiftinga blir endret.

Det arbeides sommeren 2012 med å få Sandblåst-/Gaustadvågen naturreservat med i et kommende nasjonalt restaureringsprosjekt for våtmarker. I den grad dette lykkes, vil man kunne forvente økte ressurser til tiltak i området.

4.2.2 Mål

Mål ved ulike skjøtels- og restaureringstiltak kan oppsummeres slik:

- 1) Sikre og bevare artsmangfoldet og landskapsbildet i strandengene og heiområdene inntil.
- 2) Opprettholde kvaliteten på landdelen av naturreservatet med mål om å bevare de gode kvalitetene som gjør området attraktivt for en rekke fuglearter.

4.2.3 Retningslinjer

- 1) Alle skjøtels- og restaureringstiltak skal skje i regi av fylkesmannen og SNO.
- 2) Aktive tiltak som krever inngrep i felt bør skje utenfor hekketiden.
- 3) Tilbud om gjennomføring av skjøtsel og restaurering skal om mulig tilbys grunneierne.

4.2.4 Tiltak

Dette er todelt, og vil i praksis dreie seg om fjerning av fremmede bartrær, men også opprettholde et bærekraftig beiter regime, som ikke ødelegger vegetasjonen. I tillegg skal man evt. restaurere vassutskiftinga i Vågen

- 1) Fylkesmannen er ansvarlig for fjerning av fremmede bartrær, og samarbeider med grunneiere. Arbeidet bør startes i 2012, men vil ta minst 6-8 år.
- 2) Fylkesmannen er ansvarlig for å få til et riktig beiter regime, der målet er at alle strandengene skal beites. Arbeidet bør være ferdig senest i 2014.
- 3) Fylkesmannen skal utrede vassutskiftinga i Vågen for å kunne påvise evt. endringer fra før fyllingen ble bygd. Avbøtende tiltak skal evt. finansieres og gjennomføres.



Fig. 10 Utløpet av Gaustadvågen grunnes opp. Sitkagranfelt i bakgrunnen (foto: Asbjørn Børset)

4.3. *Overvåking*

4.3.1 *Status og utfordringer*

Tidligere var det store verdier knyttet til fuglelivet i naturreservatet. Undersøkelser i 2009 viser at de fleste arter hekkende våtmarksfugl har gått tilbake (Gjeldnes, 2010). Han peker på at truslene er gjengroing og fysiske inngrep som påvirker vannbalansen i området.

4.3.2 *Mål*

- 1) Registrering og overvåking i Sandblåst-/Gaustadvågen naturreservat skal gi nødvendig kunnskap for å definere operative bevaringsmål og treffe nødvendige skjøtselstiltak for å nå målsettingene.
- 2) Registrering og overvåking av fugle- og plantebestandene i Sandblåst-/Gaustadvågen naturreservat skal gi økt kunnskap om naturtilstanden og endringer i denne.

4.3.3 *Retningslinjer*

- 1) Fylkesmannen er ansvarlig for å etablere overvåking av naturkvalitetene i Sandblåst-/Gaustadvågen naturreservat, og setter arbeidet bort til Statens naturoppsyn, egnet firma eller kompetent organisasjon.
- 2) Resultater av overvåkingen rapporteres årlig til Fylkesmannen.
- 3) Utviklingen for og tilstanden til naturkvalitetene evalueres, slik at bevaringsmål kan tilpasses et bedret kunnskapsgrunnlag.

4.3.4 *Tiltak*

- 1) Fylkesmannen skal i løpet av 2013 sette i gang registrering av fuglebestanden i reservatet. Registreringen skal dekke hekkesesongen, trekktidene og vintersesongen.
- 2) Det skal gjennomføres overvåking av saltinnholdet i Gaustadvågen og forekomsten av kransalger senest fra 2013.
- 3) I løpet av 2014 skal det lages en plan for videre overvåking av naturkvalitetene i fredningsområdet. Tiltakene bør kobles opp mot oppfølgingsprosjektet med overvåking av verneområder som DN arbeider med.

4.4. *Informasjon og formidling*

4.4.1 *Status og utfordringer*

Det er bygd opp et informasjonspunkt i østenden av Gaustadvågen. Her er det informasjonstavler, rasteplass med bord, gapahuk og avfallsdunker. Det er satt opp en kikkert for publikum. Det er satt opp ytterligere 2 informasjonstavler på andre steder i reservatet. Ut over denne er det grensemerker eller verneskilt flere steder.

Rasteplassen på Gaustad er mye brukt. Ellers i reservatet er det liten utfart. Dette skyldes både ferdselsforbudet i deler av området/året, og at ferdsel kan komme i konflikt med

jordbruksdrifta. Ornitologer besøker området, og disse bruker i hovedsak kraftige teleskoper for avstandsobservasjoner. Det er etterlyst et mer sentralt plassert fugletårn på vestsida. Det fiskes noe i ytre del av Vågen.

4.4.2 Mål

- 1) Informasjonsplakaten skal til enhver tid ha korrekte opplysninger om naturverdiene eller naturkvalitetene.
- 2) Besøkende til området skal få god informasjon om vernekvalitetene.

4.4.3 Retningslinjer

- 1) Informasjonsmateriellet utarbeides av Fylkesmannen eller av den han utpeker til å gjøre arbeidet. Det skal likevel kvalitetssikres av Fylkesmannen.

4.4.4 Tiltak

- 1) Informasjonstavlene skal revideres og oppdateres.
- 2) Utkikkspunktet øst for Gaustadvågen skal i samarbeid med andre aktører holdes i god stand. Det skal ryddes skog slik at sikten til Gaustadvågen er tilfredsstillende.



Figur 11. Informasjonspunkt øst for Gaustadvågen. Foto: Fylkesmannen.



Figur 12. Informasjonspunkt med fuglekikkert og gapahuk. Foto: Fylkesmannen.

5. Saksbehandling

5.1. Forvaltningsmyndigheter

Ansvar for forvaltningen av Sandblåst-/Gaustadvågen naturreservat involverer følgende myndigheter:

- 1) **Miljøverndepartementet (MD)** er øverste myndighet for miljøforvaltningen i Norge. Departementet har ansvaret for at den miljøpolitikken Stortinget har vedtatt blir gjennomført. MD er overordnet myndighet for forvaltningen av områder vernet etter naturmangfoldloven.
- 2) **Direktoratet for naturforvaltning (DN)** er øverste fagmyndighet for naturvernområder i Norge og har hovedansvar for forvaltning av områder vernet etter naturmangfoldloven. DN avgjør hvem som skal være forvaltningsmyndighet for det enkelte verneområde. DN er klageinstans for vedtak som forvaltningsmyndigheten i det enkelte verneområdet har gjort. DN skal også veilede forvaltningsmyndigheten i praktiseringen av verneforskriftene.
- 3) **Fylkesmannen i Møre og Romsdal (FM)** er forvaltningsmyndighet for Sandblåst-/Gaustadvågen naturreservat.
- 4) **Eide og Fræna kommuner** er myndighet på flere av de øvrige lovverkene som kan få betydning innen fredningsområdet, eksempelvis plan- og bygningsloven og motorferdselloven.

5.2. Lovverk, føringer og forvaltning

5.2.1 Verneforskriften

Verneforskriften for Sandblåst-/Gaustadvågen naturreservat ligger vedlagt i kapittel 8.1. Selv om den generelle dispensasjonshjemmelen i forskriftens kap. VIII nå er erstattet av § 48 i naturmangfoldloven, slår overgangsbestemmelsene i lovens § 77 fast at eldre vernevedtak fortsatt gjelder inntil Kongen måtte bestemme noe annet. Direktoratet for naturforvaltning har utarbeidet et rundskriv «Forvaltning av verneforskrifter» (DN 2010) som legges til grunn for saksbehandlinga.

Verneforskriften har som formål å opprettholde den tilstanden som området var i ved fredningstidspunktet, samt å fremme verneformålet. Det er Fylkesmannens ansvar at verneforskriften blir forvaltet i forhold til verneformålet, og hvis verneverdiene forringes, er det Fylkesmannens ansvar at nødvendige tiltak blir igangsatt. Forvaltningen av verneområdet skal skje med et langsiktig perspektiv. Dette stiller krav til langsiktig tenkning hos både de daglige brukerne og Fylkesmannen. Forvaltningsplanen for Sandblåst-/Gaustadvågen naturreservat er planlagt å rulleres hvert 10. år for å kunne fange opp eventuelle endringer i verneområdet (jf. kapittel 6).

5.2.2 *Naturmangfoldloven*

I henhold til naturmangfoldloven § 7 skal prinsippene i naturmangfoldloven §§ 8-12 legges til grunn som retningslinjer ved utøving av offentlig myndighet, og det skal fremgå av beslutningen hvordan disse prinsippene er tatt hensyn til og vektlagt i vurderingen av saken. Forvaltningsmålene i §§ 4 og 5 trekkes også inn i skjønnsutøvingen.

Prinsippene kommer til anvendelse også ved forvaltning av eksisterende verneområder, herunder forvaltningsplaner.

Etter § 8 i naturmangfoldloven skal offentlige beslutninger som berører naturmangfoldet så langt det er rimelig, bygge på vitenskapelig kunnskap om arters bestandssituasjon, naturtypers utbredelse og økologiske tilstand, samt effekten av påvirkninger. Videre skal kunnskap som er basert på generasjoners erfaringer gjennom bruk av og samspill med naturen vektlegges. Det er opp gjennom årene gjennomført ulike naturfaglige undersøkelser i Sandblåst-Gaustadvågen naturreservat, og det foreligger flere rapporter som dokumenterer naturkvalitetene. Dette kunnskapsgrunnlaget er lagt til grunn i forvaltningsplanen. Kunnskap om historisk bruk er også lagt til grunn i planen, bl.a. i forbindelse med vurdering av skjøtselstiltak.

Ut fra dagens kunnskap, vil aktivitetene som vil kunne foregå i henhold til verneforskriften, neppe ha noen særlig negativ innvirkning på artene og naturtypene som ønskes ivaretatt gjennom vernet. Verneforskriften er til hinder for aktiviteter som vurderes å kunne ha negativ innvirkning på verneverdiene. Forvaltningsplanen er utarbeidet innenfor rammen av de restriksjoner som er satt i verneforskriften. Vi vurderer det slik at forvaltningsplanen og oppfølging av denne med stor grad av sannsynlighet vil føre til en positiv utvikling for artene og naturtypene i området, jf. naturmangfoldloven §§ 4 og 5.

Den foreliggende kunnskapen om artenes bestandssituasjon, naturtypenes utbredelse og økologisk tilstand i denne saken, vurderes å stå i et rimelig forhold til sakens karakter, og retningslinjen om kunnskapsgrunnlaget i § 8 anses som oppfylt. Førre-var-prinsippet tillegges derfor liten vekt i denne saken, jf. naturmangfoldloven § 9.

Forvaltningsplanen gir nærmere retningslinjer for aktiviteter som er tillatt i naturreservatet innenfor rammen av verneforskriften og naturmangfoldloven. Vurdering av den enkelte aktivitet i forhold til samlet belastning i verneområdet, vil være meget relevant ved vurdering av søknader om dispensasjoner fra verneforskriften. I forbindelse med forvaltningsplanen er det utarbeidet nærmere bevaringsmål for ulike naturkvaliteter som grunnlag for overvåking av naturtilstanden i området. Dette vil gi et styrket grunnlag for å kunne vurdere samlet belastning av ulike aktiviteter i området. Prinsippet i naturmangfoldloven § 10 om økosystemtilnærming og samlet belastning er dermed vurdert og tillagt vekt.

Prinsippet i naturmangfoldloven § 11 om at kostnadene ved miljøforringelse skal bæres av tiltakshaver, får ikke særlig betydning, ettersom verneforskriften som forvaltningsplanen bygger på legger vesentlige begrensninger på hvilke tiltak som kan gjøres i området. De tiltakene som vil kunne gjennomføres vurderes ikke å ha vesentlig negativ effekt på naturtyper, arter eller økosystem.

Prinsippene i § 12 vurderes å være relevante. Prinsippet om beste tilgjengelige teknikker og driftsmetoder vurderes som aktuelt bl.a. i forbindelse med skjøtselstiltak. Prinsippet om beste lokalisering vurderes som relevant i forbindelse med bl.a. behandling av søknader om dispensasjoner, både når det gjelder spørsmålet om dispensasjon bør gis og eventuelt hvilke vilkår som bør settes. Forvaltningsplanen legger opp til skjøtselstiltak som er vurdert å være best mulig tilpasset naturkvalitetene en ønsker å ta vare på. Gjennom den overvåking av naturtilstanden som planen legger opp til, vil en få et godt grunnlag for å evaluere gjennomførte skjøtselstiltak og ev. foreta korrigeringer både når det gjelder teknikker/metoder og lokalisering.

5.2.3 Forholdet til andre lovverk

Forskrifter gitt med hjemmel i naturmangfoldloven går foran andre lover eller forskrifter dersom det er ulikheter mellom bestemmelsene. Det er også viktig å merke seg at det øvrige regelverk gjelder i tillegg til verneforskriftene i områder vernet etter naturmangfoldloven. Ved søknader om tillatelse til motorisert ferdsel vil det i de fleste tilfeller være nødvendig med både dispensasjon fra motorferdselloven og fra verneforskriften, eventuelt § 48 i naturmangfoldloven. Med få unntak vil verneforskriften ha strengere bestemmelser vedrørende bruk og tiltak enn annet lovverk. Det er derfor naturlig at en søknad om dispensasjon først blir behandlet av fylkesmannen. Forskrifter gitt med hjemmel i naturmangfoldloven begrenser ikke rådighetsutøvelsen utenfor verneområdet, ut over at naturmangfoldlova § 49 fastsetter at man skal ta hensyn til verneområdet i tillatelser for tiltak som kan innvirke på verneverdiene.

5.2.4 Ferdseisforbudssonen

I verneforskrifta pkt IV, 4, fjerde ledd, fastsettes det et ferdselsforbud innenfor deler av området i perioden 1. april til 31. august. Dette ferdselsforbudet gjelder ikke grunneiere under næringsdrift.

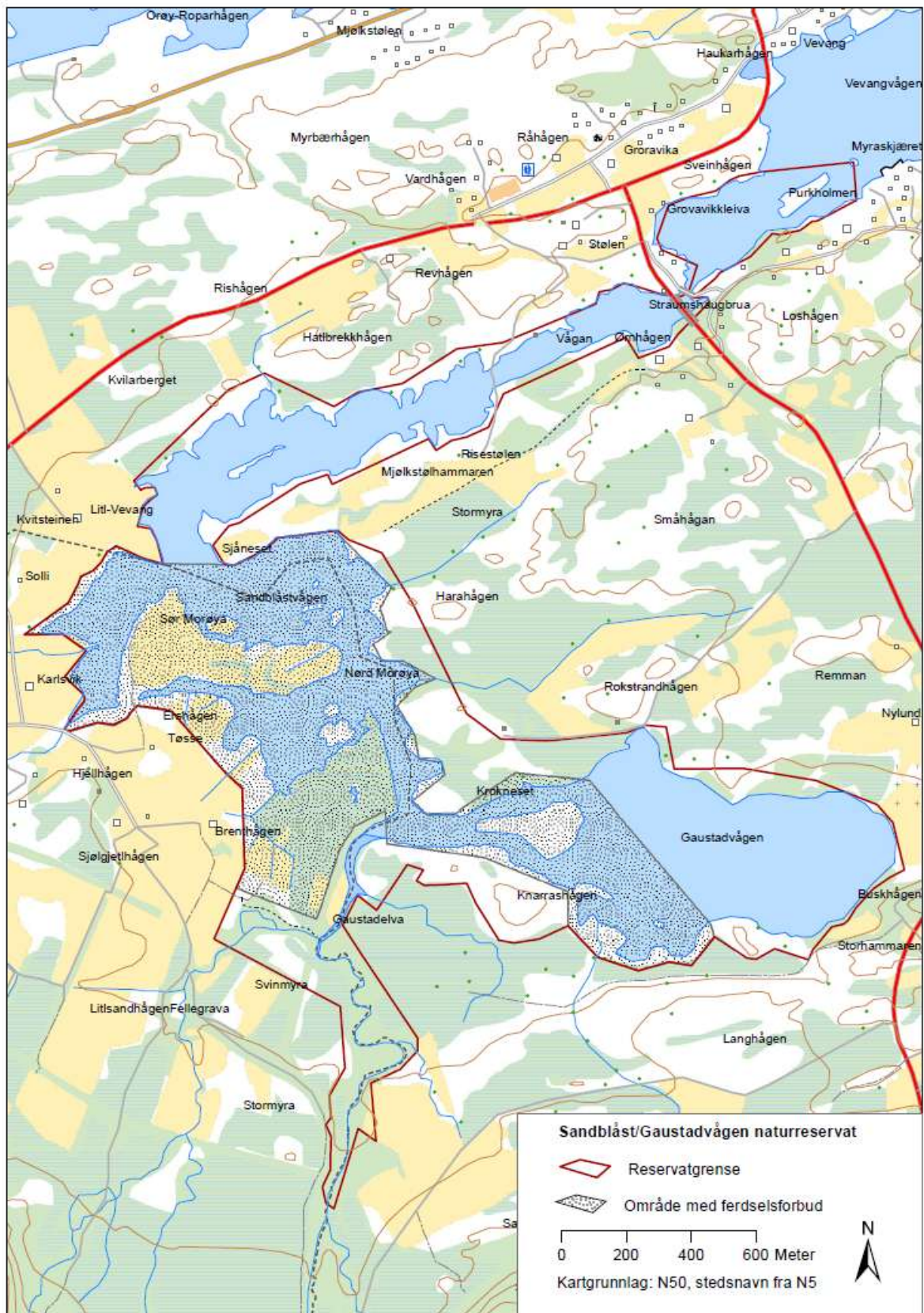


Fig. 13 Kart over naturreservatet med markering av ferdselsforbudssona.

5.2.5 *Tolking og detaljering av unntaksreglene i verneforskriften*

I kapittel V i verneforskriften er det listet opp en rekke aktiviteter som kan utføres uten forutgående tillatelse eller dispensasjon fra forvaltningsmyndigheten. For å sikre en mest mulig konsekvent forvaltning og forutsigbare rammebetingelser for ulike brukerinteresser kan det være ønskelig å omtale disse litt nærmere og konkretisere innholdet i de tilfeller det kan oppstå tvil om hvordan de skal forstås:

- Nr. 1 slår fast at forbudsbestemmelse i kapittel IV ikke er til hinder for militær, operativ virksomhet og tiltak i sikrings-, ambulanse-, politi-, brannvern-, oppsyns-, skjøtsels- og forvaltningsøyemed. Dette er en standardformulering som med nyanser finnes inntatt i bestemmelsene for alle verneområder i Norge. Unntaket gjelder ikke øvelsesvirksomhet for de aktuelle formålene og det er viktig å presisere at ingen privatpersoner på egen hånd kan utføre aktivitet i medhold av denne bestemmelsen.
- Nr. 2 gir rett til slått, beiting og annen etablert jordbruksdrift i og inntil det fredete området. Et område på Tøsse innenfor naturreservatet ble oppdyrket rett før fredninga. Her er det gravd opp kanaler for å skaffe masser til oppbygging av terrenget. Dette området kan drives med slått, beiting, gjødsling, bruk av plantevernmidler og evt. pløying, harving/fresing og såing. Rundt Vågen i nord blir områda beita av storfe. Beiting er et ønskelig skjøtselstiltak, og dette trenger ingen tillatelse. Oppføring av alle typer gjerder er derimot søknadspliktig. Det tas sikte på å gi flerårige tillatelser til bruk av flyttbare elektriskgjerder for beiting av områder. Bestemmelsen gir heller ikke adgang til å bruke kunstgjødsel innenfor verneområdet utenfor de oppdyrkede områdene.
- Nr. 3 åpner for vedlikehold av grøfteutløp som er tatt tidligere og som drenerer tilgrensende jord- og skogbruksareal. Før slikt vedlikehold skal forvaltningsmyndigheten varsles og kan sette nærmere vilkår for dette arbeidet dersom det er ønskelig ut fra vernehensyn. Slik varsling kan skje på e-post eller telefonisk der det haster å få gjennomført tiltaket. Normalt bør dette varsles minst en uke før tiltaket skal startes. Ett aktuelt vilkår vil være at slik grøfterensk bare skal skje utenfor hekketiden. Det vil være adgang til å benytte gravemaskin i samsvar med pkt. 8 til slikt arbeid. En kanal fra Brenthågan ble gravd rett før vernevedtaket, og denne drenerer de nærliggende strandengene slik at det har startet en gjengroing. Vedlikeholdet av denne kanalen på ta hensyn til både plantelivet på strandengene og behovet for å lede ut drensvatn fra bakenforliggende arealer. Tiltak må avklares med grunneier og andre berørte.
- Nr. 4 gir adgang til å vedlikeholde eksisterende veier og kraftlinjer. Ei 66 kV kraftlinje krysser naturreservatet over ei 230 m strekning i nordøstenden på Vevang. Fylkesveg 64 krysser reservatet i et høgst bruspenne over Vågen i nordøst. Den gamle vegtraséen krysser straumen med en lav bro med brukar i naturstein. Spennet er ca. 8 meter. Også

en landbruksveg krysser Vågen. Her er det fylt ut naturstein og etablert en åpning med ca. 10 meters lengde. De to siste bruene kan virke hindrende på vannutskiftinga, og dette skal utredes.

- Nr. 5 åpner for sankning av bær og matsopp når det ikke kommer i konflikt med ferdselsforbudet.
- Nr. 6 presiserer at fiske er tillatt etter det lovverk og de forskrifter som gjelder til en hver tid. Her er det bare fiske i saltvann som er aktuelt. Med fiske må en også forstå fangst av f.eks. krabbe og hummer, mens det ikke antas å omfatte sankning av tang og tare som er fredet etter kapittel IV, nr. 1. Vernebestemmelsene forbyr heller ikke sankning av snegler og skjell, men dette krever normalt tillatelse fra grunneier.
- Nr. 7 åpner for bruk av motorbåt utenfor brua ved Bjørnavikstraumen, og bruk av fiskerihavna ved Grovavikkleiva.
- Nr. 8 åpner adgang for motorferdsel til bruk i næringsformål. Dette vil gjelde jordbrukskjøring som kjøring i forbindelse med hogst av ved og tømmer og evt. bruk av traktor og gravemaskin til grøfterensk og vedlikehold av landbruksveger.
- Nr. 9 gir adgang til jakt på hjortedyr, rev og villmink i samsvar med viltloven med forskrifter. I dag er flere av reglene i viltloven erstattet av tilsvarende regelsett etter naturmangfoldloven. I den grad det måtte forekomme villmink i verneområdet vert det oppfordret til å etterstrebe arten. Generelt vil en tilrå at uttak av villmink blir gjort ved bruk av slagfeller siden mange vil oppfatte det negativt at det jaktes med gevær i et verneområde. Jakt på hjortevilt omfatter ikke oppføring av jakttårn eller lignende.

5.2.6 Omtale av de spesielle dispensasjonsbestemmelsene i verneforskriften

I kapittel VI finnes en del spesifiserte aktiviteter og formål som forvaltningsmyndigheten kan tillate etter søknad. Ved behandling av slike søknader vil det legges særlig vekt på tiltakets virkning på verneformålet.

- Nr. 1 har hjemmel for å tillate kontrollert felling av vilt når dette blir sett på som nødvendig for å hindre bestandsmessige misforhold mellom ulike arter eller i forholdet art/miljø på grunn av menneskeskapte faktorer. Denne bestemmelsen kan brukes for å ta ut introduserte arter som villmink og kanadagås, ellers kjenner vi ikke til slike forhold. Den kan ikke brukes til å hjemle uttak av skadegjørende grågås eller andre naturlig forekommende andefuglarter.
- Nr. 2 åpner for å kunne tillate etablering av nye grøfteutløp for drenering av tilgrensende arealer. Evt. løyver vil også omfatte bruk av gravemaskin til slikt arbeid.
- Nr. 3 gir forvaltningsmyndigheten mulighet for å tillate fjerning av vegetasjon som er vertsplanter for skadeorganismer i jordbruket, og fjerning av giftplanter som dikesvineblom. Det kan tillates bruk av kjemiske sprøytemidler.
- Nr. 4 åpner for kontrollert tynning/høydereduksjon av skog og kratt som er til ulempe for jordbruket. Denne vil bli brukt aktivt for å hindre gjengroing i naturreservatet. Generelt vurderer vi ulempene med etablering av skog og kratt som langt større nå enn

på vernetidspunktet. Vi vil derfor gi løyver som går lengre enn skjønnsforutsetningen om at trær må ha brysthøydiameter på minst 12 cm for å kunne tas ut. Vi vil få tatt ut skog og kratt som en del av skjøtselen av naturreservatet.

- Nr. 5 har hjemmel for å tillate bygging av pumpehus og legging av ledninger for vannanlegg m.m. Dette gjelder både vannforsyning og avløp. Det er nok mest aktuelt for legging av avløpsledninger, inkl. utslippsledninger i sjø.

5.2.7 Generelle dispensasjonsbestemmelser

Kapittel VIII i verneforskriften inneholder den generelle unntaksparagrafen. I dag er denne erstattet av § 48 i naturmangfoldloven, jf. §§ 8 – 12 (se kapittel 8.3). Fra den opprinnelige generelle dispensasjonsbestemmelsen i kapittel VIII i verneforskriften er følgende dispensasjonsformål videreført i naturmangfoldlovens § 48:

Forvaltningsmyndigheten kan gjøre unntak fra et vernevedtak dersom det ikke strider mot vernevedtakets formål og ikke kan påvirke verneverdiene nevneverdig, eller dersom sikkerhetshensyn eller hensynet til vesentlige samfunnsinteresser gjør det nødvendig.

I avveiningen mellom øvrige vesentlige samfunnsinteresser og hensynet til verneområdet skal det særlig legges vekt på verneområdets betydning for det samlede nettverket av verneområder og om et tilsvarende verneområde kan etableres eller utvikles et annet sted. Tiltakshaveren kan pålegges å bære rimelige kostnader ved ivaretagelsen, opprettelsen eller utviklingen av et slikt tilsvarende område.

Dispensasjon i særlige tilfeller når det ikke er i strid med formålet med vernet gjelder hovedsakelig bagatellmessige inngrep/tiltak eller forstyrrelser av forbigående karakter og som er av stor betydning for søker og ikke i konflikt med verneverdiene. Tiltak som kan forringe eller ødelegge verneverdiene i Synesvågen naturreservat vil ikke kunne gis dispensasjon etter denne bestemmelsen.

Dispensasjon for arbeider av vesentlig samfunnsmessig verdi gjelder for tiltak som ikke ble vurdert eller var aktuelle på vernetidspunktet. Dispensasjon hjemlet i dette punktet skal kun gis under helt særskilte forhold av nasjonal betydning. Det vil normalt ikke være tilstrekkelig grunnlag for å innvilge dispensasjon med bakgrunn i denne bestemmelsen i saker som kun har lokal eller regional betydning.

5.2.6 Generelle retningslinjer for saksbehandling

Retningslinjer for behandling av saker som angår de ulike brukerinteressene er presentert i kapittel 3. Punktene under viser de generelle retningslinjene for all saksbehandling som omhandler Sandblåst-/Gaustadvågen naturreservat.

- 1) Alle søknader om tiltak som krever tillatelse/dispensasjon etter verneforskriften sendes Fylkesmannen i Møre og Romsdal.
- 2) Normalt vil verneforskriften ha strengere bestemmelser enn det som gjelder etter annet lovverk. Søknader vurderes derfor først etter verneforskriften før de eventuelt

vurderes etter annet lovverk. Avslag etter verneforskriften kan ikke overstyres av annet lovverk.

- 3) Nærmere retningslinjer for saksbehandling er gitt under de enkelte brukerinteresser. Det er viktig at det i all saksbehandling blir gjort en samlet vurdering i forhold til tiltakets virkning på verneverdiene og forholdet til øvrige brukerinteresser.
- 4) Disse instansene skal ha kopi av alle vedtak: Eide og Fræna kommuner, Statens Naturoppsyn, Direktoratet for naturforvaltning.
- 5) Klage på vedtak gjort av fylkesmannen skal behandles etter reglene i forvaltningsloven. Direktoratet for naturforvaltning er klageinstans for alle saker etter verneforskriften. En eventuell klage på vedtak sendes Direktoratet for naturforvaltning via Fylkesmannen i Møre og Romsdal. Fylkesmannen vurderer om det framkommer nye saksopplysninger som tilsier at vedtaket kan omgjøres. Dersom fylkesmannen opprettholder sitt vedtak skal klagen oversendes Direktoratet for naturforvaltning for endelig behandling og vedtak.

6. *Forvaltningsplanens varighet*

Forvaltningsplanen for Sandblåst-/Gaustadvågen naturreservat gjelder fram til ny forvaltningsplan er vedtatt. Fylkesmannen er ansvarlig for revidering av forvaltningsplanen, og det tas sikte på å gjøre dette hvert 10. år. Fylkesmannen kan revidere forvaltningsplanen før den tid dersom det er behov for det. Bevaringsmålene bør revideres i samsvar med at nasjonale standarder for disse blir vedtatt, og ellers ved behov uavhengig av tidspunktet for revisjon for resten av forvaltningsplanen.



Figur 14. Sangsvaner i høststemning på Gaustadvågen. Foto: Asbjørn Børset.

7. Kilder

7.1. Generell og sitert litteratur

- Direktoratet for naturforvaltning 2006. Kartlegging av naturtyper - verdisetting av biologisk mangfold. DN-håndbok 13, 2. utgave på Internett sommeren 2007.
- Elven, R. 2001. Havstrandvegetasjon. s. 154-200 I: Fremstad, E. & Moen, A. (red.). Truete vegetasjonstyper i Norge. NTNU rapport botanisk serie 2001-4.
- Elven, R. (red.), Lid, J. & Lid, D. T. 2005. Norsk flora. 7. utgåve. Det Norske Samlaget, Oslo. 1230 s.
- Folkestad, A. O. 1976. Eide kommune. Friluftsliv og naturvern i Møre og Romsdal, spesiell del: 27. Møre og Romsdal fylke. Plan- og utbyggingsavdelinga.
- Folkestad, A. O. & Loen, J., 1998. Hekkende sjøfugl i Møre og Romsdal - ein statusrapport. Fylkesmannen i Møre og Romsdal, Miljøvernavdelinga, rapport nr. 4-1998. 125 s.
- Fremstad, E. 1997a. Vegetasjonstyper i Norge. NINA Temahefte 12. 279 s.
- Fremstad, E. 1997b. Fremmede planter i Norge. Rynkerose - *Rosa rugosa*. Blyttia 55:115-121.
- Frøland, T. 2003. Re-evaluering av Ramsarområder i Møre og Romsdal. Rapport.
- Frøland, T. 2007. Ramsarområder i Møre og Romsdal. En gjennomgang av status med hovedvekt på vegetasjon og tanker omkring framtidig skjøtsel. Fylkesmannen i Møre og Romsdal, Miljøvernavdelinga, rapport nr. 1-2007. 60 s + kartvedlegg.
- Fylkesmannen i Møre og Romsdal, miljøvernavdelinga 1982. Utkast til verneplan for våtmarksområde i Møre og Romsdal. Fylkesmannen i Møre og Romsdal, Miljøvernavdelinga. 224 s.
- Gederaas, L., Salvesen, I & Viken, Å. (red.) 2007. Norsk svarteliste 2007 - økologiske risikovurderinger av fremmede arter. Artsdatabanken, Norge. 151 s.
- Gjeldnes, Ø. 2010. Fugletaksering i Sandblåst-/Gaustadvågen naturreservat i Fræna og Eide Kommuner 2009. Miljøfaglig Utredning rapport 2010:2. 30 s.
- Gjershaug, J. O., Thingstad, P. G., Eldøy, S. & Byrkjeland, S. (red.) 1994. Norsk fugleatlas. Hekkefuglenes utbredelse og bestandsstatus i Norge. Norsk Ornitologisk Forening. Klæbu. 552 s.
- Gaarder, G. & Jordal, J. B. 2003. Regionalt sjeldne og truete plantearter i Møre og Romsdal. Fylkesmannen i Møre og Romsdal, miljøvernavdelinga, rapport 2003:01. 70 s.
- Gaarder, G. 2010. Utkast til forvaltningsplan for Sandblåst-/Gaustadvågen naturreservat i Fræna og Eide kommuner. Miljøfaglig Utredning rapport 2010:14.
- Gaarder, G., Fjeldstad, H., Flynn, K. M. & Hanssen U., 2011. Naturtyper i 16 verneområder i Møre og Romsdal fylke. Resultater fra basiskartlegging etter NiN-metoden i 2010 og 2011. Miljøfaglig Utredning rapport 2011:73.
- Holtan, D. 2004. Biologiske undersøkingar i Eide kommune. 69 s.
- Holten, J. I., Frisvoll, A. A. & Aune, E. I. 1986. Havstrand i Møre og Romsdal. Lokalitetsbeskrivelser. Økoforsk rapport 1986:3B: 184 s.
- Kålås, J.A., Viken, Å., Henriksen, S. og Skjelseth, S. (red.). 2010. Norsk rødliste for arter 2010. Artsdatabanken, Norge.
- Langangen, A., Gaarder, G. & Jordal, J. B. 2001. Plantegeografisk viktig funn av kransalgen hårkrans *Chara canescens* i Møre og Romsdal. Blyttia 59: 165-166.
- Moen, A. 1998. Vegetasjon. Nasjonalatlas for Norge. Statens kartverk, Hønefoss. 199 s.
- Tveten, E., Lutro, O. & Thorsnes, T. 1998. Geologisk kart over Noreg, berggrunnskart ÅLESUND. M 1:250 000. NGU.

8. *VEDLEGG*

8.1. *Verneforskrift*

Forskrift om vern av Sandblåst-/Gaustadvågen naturreservat, Fræna og Eide kommunar, Møre og Romsdal. Fastsett ved kgl.res. av 27. mai 1988. Fremja av Miljøverndepartementet.

I I medhald av lov om naturvern av 19. juni 1970 nr. 63, § 8, jf § 10 og §§ 21, 22 og 23 er eit våtmarksområde Sandblåstvågen i Fræna kommune og Gaustadvågen i Eide kommune, Møre og Romsdal fylke, freda som naturreservat ved kgl.res. av 27. mai 1988 under nemninga Sandblåst-/Gaustadvågen naturreservat.

II Det freda området berører følgjande gnr/bnr:

Fræna kommune: 82/1, 4, 5, 6, 7, 8, 9, 12, 14, 19, 20;

Eide kommune: 119/2, 3, 4, 5, 7, 9, 11, 14, 15, 44, 61; 120/1, 2, 3; 121/2, 3, 4, 10, 11, 12, 13, 14, 16, 23, 25, 27, 29, 30, 32.

Reservatet dekkjer eit areal på ca 2.498 dekar, av dette ca 1.396 dekar sjøareal.

Grensene for reservatet og området med dyrelivsfreding går fram av kart i målestokk 1:5.000, datert Miljøverndepartementet oktober 1987. Karta og fredingsføresegnene blir oppbevarte i Fræna og Eide kommuner, hos Fylkesmannen i Møre og Romsdal, i Direktoratet for naturforvaltning og i Miljøverndepartementet. Dei nøyaktige grensene for naturreservatet skal avmerkast i marka. Knekkpunkta bør koordinatfestast.

III Føremålet med fredinga er å ta vare på eit viktig våtmarksområde med tilhøyrande plantesamfunn, fugleliv og anna dyreliv.

IV For reservatet gjeld følgjande føresegner, jf likevel punkta V - VI:

1. All vegetasjon i vatn og på land er freda mot all form for skade og øydelegging. Nye planteartar må ikkje innførast.
2. Alt vilt, medrekna hi, reir og egg er freda mot all form for skade, øydelegging og uturvande uroing, jf § 3 i viltlova. Jakt, fangst og bruk av skytevåpen er forbode. Hundar må ikkje sleppast lause i reservatet. Utsetjing av vilt er ikkje tillate.
3. Det må ikkje iverksetjast tiltak som kan endre dei naturgjevne tilhøva, under dette oppføring av bygningar, anlegg og faste innretningar, plassering av campingvogner, framføring av nye luftleidningar, jordkablar og kloakkleidningar, bygging av vegar, drenering og anna form for tørrelgging, uttak, oppfylling, planering og lagring av masse, ny utføring av kloakk eller andre konsentrerte forureiningstilførselar, dumping av avfall, gjødsling og bruk av kjemiske plantevernmidde. Opplistinga er ikkje fullstendig.
4. Motorisert ferdsel til lands, samt lågtflyging under 300 m er forbode. Bruk av modellbåtar og modellfly er forbode.

Bruk av seglbrett er forbode.

Camping, teltslaging og oppsetjing av kamuflasjeinnretningar for fotografering er forbode.

I tida frå og med 1. april til og med 31. august er ferdsel innafor ein nærare avgrensa del av reservatet forbode. Området med ferdselsforbod er oppmerka i terrenget og er også innteikna på kartet. Ferdselsforbodet gjeld likevel ikkje grunneigarar og deira næringsdrift.

V Føresegnene i punkt IV er ikkje til hinder for:

1. Gjennomføring av militær, operativ verksemd og tiltak i sikrings-, ambulanse-, politi-, brannvern-, oppsyns-, skjøtsels- og forvaltingsøyemed.
2. Slått, beiting og anna etablert jordbruksdrift i eller inntil det freda området.
3. Vedlikehald av grøfteutlaup som er tekne tidlegare og som drenerer tilgrensande jord- og skogbruksareal, etter at forvaltingsstyresmakta er varsla.
4. Vedlikehald av eksisterande vegar og kraftliner.
5. Sanking av bær og matsopp når det ikkje kjem i konflikt med ferdselsforbodet.
6. Fiske etter det lovverk og dei forskrifter som gjeld til ei kvar tid.
7. Bruk av motorbåt utafor brua over Bjørnavikstraumen, samt fortsatt bruk av Grovavikleiva som fiskerihavn.
8. Motorferdsel i næringsføremål.
9. Jakt på hjortedyr, rev og villmink i samsvar med viltlova med forskrifter.

VI Forvaltingsstyresmakta, eller den forvaltingsstyresmakta fastset, kan gje løyve til:

1. Kontrollert felling av vilt når dette blir sett på som naudsynt for å hindre bestandsmessige mistilhøve mellom ulike artar eller i tilhøvet art/miljø på grunn av menneskeskapte faktorar.
2. Etablering av nye grøfteutlaup for drenering av tilgrensande areal.
3. Fjerning av vegetasjon som er vertsplantar for skadeorganismar i jordbruket. Fjerning av giftplantar.
4. Kontrollert tynning/høgdereduksjon av skog og kratt som er til ulempe for jordbruket.
5. Bygging av pumpehus, legging av leidningar for vassanlegg, oppføring av gjerde m.m.

VII Forvaltingsstyresmakta eller den forvaltingsstyresmakta fastset, kan gjennomføre skjøtselstiltak i samsvar med fredingsføremålet. Det kan utarbeidast skjøtelsplan, som skal innehalde nærare retningsliner for gjennomføring av skjøtselstiltaka.

VIII Forvaltingsstyresmakta kan gjere unntak frå fredingsføresegnene når føremålet med fredinga krev det, samt for vitskaplege undersøkingar og arbeid av vesentleg, samfunnsmessig verdi, og i spesielle tilfelle dersom det ikkje strir mot føremålet med fredinga.

IX Forvaltninga av fredingsføresegnene er lagt til Fylkesmannen i Møre og Romsdal.

X Desse fredingsføresegnene trer i kraft straks. Samstundes blir Miljøverndepartementet sitt vedtak frå 25. mars 1986 om midlertidig vern oppheva.

8.2. *Noen bestemmelser i naturmangfoldloven*

§ 7. *(prinsipper for offentlig beslutningstaking i §§ 8 til 12)*

Prinsippene i §§ 8 til 12 skal legges til grunn som retningslinjer ved utøving av offentlig myndighet, herunder når et forvaltningsorgan tildeler tilskudd, og ved forvaltning av fast eiendom. Vurderingen etter første punktum skal fremgå av beslutningen.

§ 8. *(kunnskapsgrunnlaget)*

Offentlige beslutninger som berører naturmangfoldet skal så langt det er rimelig bygge på vitenskapelig kunnskap om arters bestandssituasjon, naturtypers utbredelse og økologiske tilstand, samt effekten av påvirkninger. Kravet til kunnskapsgrunnlaget skal stå i et rimelig forhold til sakens karakter og risiko for skade på naturmangfoldet.

Myndighetene skal videre legge vekt på kunnskap som er basert på generasjoners erfaringer gjennom bruk av og samspill med naturen, herunder slik samisk bruk, og som kan bidra til bærekraftig bruk og vern av naturmangfoldet.

§ 9. *(føre-var-prinsippet)*

Når det treffes en beslutning uten at det foreligger tilstrekkelig kunnskap om hvilke virkninger den kan ha for naturmiljøet, skal det tas sikte på å unngå mulig vesentlig skade på naturmangfoldet. Foreligger en risiko for alvorlig eller irreversibel skade på naturmangfoldet, skal ikke mangel på kunnskap brukes som begrunnelse for å utsette eller unnlate å treffe forvaltningstiltak.

§ 10. *(økosystemtilnærming og samlet belastning)*

En påvirkning av et økosystem skal vurderes ut fra den samlede belastning som økosystemet er eller vil bli utsatt for.

§ 11. *(kostnadene ved miljøforringelse skal bæres av tiltakshaver)*

Tiltakshaveren skal dekke kostnadene ved å hindre eller begrense skade på naturmangfoldet som tiltaket volder, dersom dette ikke er urimelig ut fra tiltakets og skadens karakter.

§ 12. *(miljøforsvarlige teknikker og driftsmetoder)*

For å unngå eller begrense skader på naturmangfoldet skal det tas utgangspunkt i slike driftsmetoder og slik teknikk og lokalisering som, ut fra en samlet vurdering av tidligere, nåværende og fremtidig bruk av mangfoldet og økonomiske forhold, gir de beste samfunnsmessige resultater.

§ 48. *(dispensasjon fra vernevedtak)*

Forvaltningsmyndigheten kan gjøre unntak fra et vernevedtak dersom det ikke strider mot vernevedtakets formål og ikke kan påvirke verneverdiene nevneverdig, eller dersom sikkerhetshensyn eller hensynet til vesentlige samfunnsinteresser gjør det nødvendig.

I avveiningen mellom øvrige vesentlige samfunnsinteresser og hensynet til verneområdet skal det særlig legges vekt på verneområdets betydning for det samlede nettverket av verneområder og om et tilsvarende verneområde kan etableres eller utvikles et annet sted. Tiltakshaveren kan pålegges å bære rimelige kostnader ved ivaretagelsen, opprettelsen eller utviklingen av et slikt tilsvarende område.

Trenger et tiltak tillatelse både etter verneforskriften og etter annet lovverk, kan tiltakshaver velge å søke om tillatelse parallelt. Vedtak skal i slike tilfeller først fattes etter verneforskriften, dersom ikke annet følger av verneforskriften eller forvaltningsmyndighetens samtykke.

Søknad om dispensasjon etter første ledd skal inneholde nødvendig dokumentasjon om tiltakets virkning på verneverdiene. I dispensasjon etter første ledd skal begrunnelsen for vedtaket vise hvordan forvaltningsmyndigheten har vurdert virkningene som dispensasjonen kan få for verneverdiene, og hvilken vekt det er lagt på dette.

8.3 Rødlisterarter

Kjente forekomster av rødlisterarter i Sandblåst/Gaustadvågen naturreservat.

Norsk navn	Vitenskapelig navn	Rød-liste-status	Kommentar	Kilder
KARPLANTER				
Busttjønnaks	<i>Stuckenia pectinata</i>	NT	Gaustadvågen, trolig også Sandblåstsvågen	Jordal 2005a, b, Frøland 2007
Kransalger				
Hårkrans	<i>Chara canescens</i>	EN	Gaustadvågen	Jordal 2005a, Frøland 2007
Bustkrans	<i>Chara aspera</i>	NT	Sandblåstsvågen (MQ 1262 8493), Gaustadvågen	Jordal 2005a, Frøland 2007, felt 2008
Sopp				
Gulfotvokssopp	<i>Hygrocybe flavipes</i>	NT	Mjølkestølen vest	Felt 2008
Rødskivevokssopp	<i>Hygrocybe quieta</i>	NT	Mjølkestølen vest	Felt 2008
Rød honningvokssopp	<i>Hygrocybe splendidissima</i>	VU	Mjølkestølen vest, Risestølen vest	Felt 2008
Russelærvokssopp	<i>Hygrocybe russocoriacea</i>	VU	Mjølkestølen vest	Felt 2008
Fugl				
Hønsehauk	<i>Accipiter gentilis</i>	NT	Observeres årlig	Fiske & Gylseth 1985
Sanglerke	<i>Aulauda arvensis</i>	VU	Vanlig, hekkefugl	Fiske & Gylseth 1985, Gjeldnes 2009
Stjertand	<i>Anas acuta</i>	NT	Ganske vanlig, trolig hekkefugl	Fiske & Gylseth 1985, Moen 2005
Skjeand	<i>Anas clypeata</i>	NT	Observeres årlig, mulig hekkefugl	Fiske & Gylseth 1985, Moen 2005
Knekkand	<i>Anas querquedula</i>	EN	Sporadisk, neppe årlig, mulig hekkefugl	Fiske & Gylseth 1985, Moen 2005
Snadderand	<i>Anas strepera</i>	NT	Sporadisk, neppe årlig	Fiske & Gylseth 1985
Sædgås	<i>Anser fabalis</i>	VU	Sporadisk, neppe årlig	Fiske & Gylseth 1985
Bergand	<i>Aythya marila</i>	VU	Vanlig med maks 50-100 ind 24.10.1980	Fiske & Gylseth 1985
Hubro	<i>Bubo bubo</i>	EN	Sporadisk, neppe årlig	Fiske & Gylseth 1985
Fjellvåk	<i>Buteo lagopus</i>	LC	Sporadisk, neppe årlig	Fiske & Gylseth 1985
Bergirisk	<i>Carduelis flavirostris</i>	NT	Vanlig, hekkefugl	Fiske & Gylseth 1985
Myrhauk	<i>Circus cyaneus</i>	VU	Sporadisk, neppe årlig	Fiske & Gylseth 1985, Moen 2004
Vaktel	<i>Coturnix coturnix</i>	NT	Sporadisk, neppe årlig	Moen 2004
Åkerrikse	<i>Crex crex</i>	CR	Observert fram til 1960/tidlig 70-tallet	Fiske & Gylseth 1985
Jaktfalk	<i>Falco rusticolus</i>	NT	1 ind 27.11.1983	Fiske & Gylseth 1985
Lerkefalk	<i>Falco subbuteo</i>	VU	1 ind 05.08.1989	Moen 2004
Dobbeltbekkasin	<i>Gallinago media</i>	NT	Sporadisk, neppe årlig	Fiske & Gylseth 1985, Moen 2005
Storlom	<i>Gavia arctica</i>	NT	En observasjon fra før 1985 foreligger	Fiske & Gylseth 1985
Varsler	<i>Lanius exubitor</i>	NT	Observeres årlig	Fiske & Gylseth 1985
Fjellmyrløper	<i>Limicola falcinellus</i>	NT	Sporadisk, neppe årlig	Fiske & Gylseth 1985, Moen 2005
Svarthalespove	<i>Limosa limosa</i>	EN	Observeres årlig, mulig hekkefugl	Fiske & Gylseth 1985, Moen 2005
Sjørørre	<i>Melanitta fusca</i>	NT	2 ind høsten 1984	Moen 2005
Lappfiskand	<i>Mergus albellus</i>	VU	Sporadisk, neppe årlig	Fiske & Gylseth 1985
Storspove	<i>Numenius arquata</i>	NT	Hekkefugl; minst 30 par i 1975, maks 5 par i 2009, sterk tilbakegang	Fiske & Gylseth 1985, Gjeldnes 2009
Fiskeørn	<i>Pandion haliaetus</i>	NT	Sporadisk, neppe årlig	Fiske & Gylseth 1985
Brushane	<i>Philomachus</i>	VU	Tidligere vanlig og hekkefugl,	Fiske & Gylseth 1985, Moen 2005

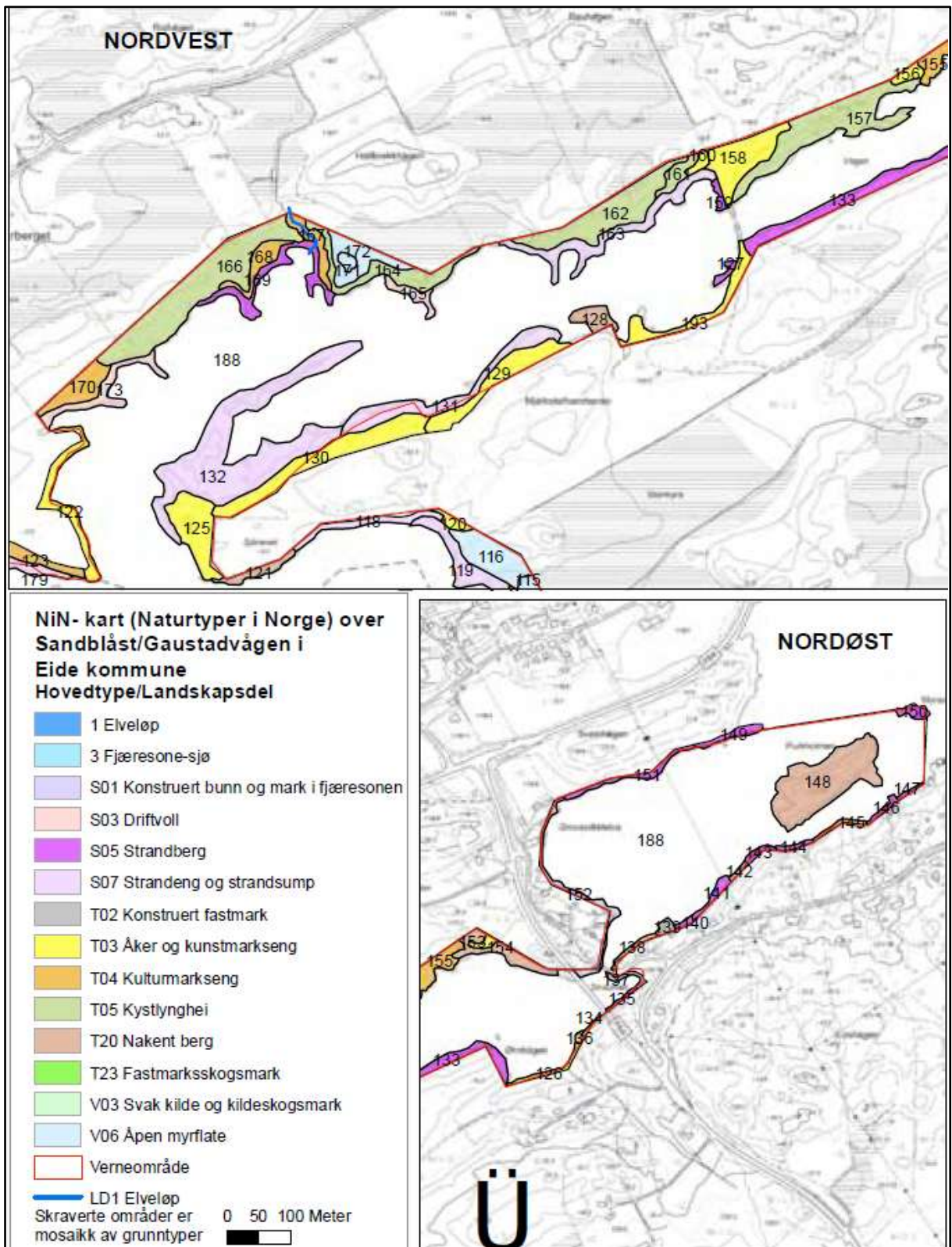
Norsk navn	Vitenskapelig navn	Rød-liste-status	Kommentar	Kilder
	<i>pugnax</i>		hekker ikke lenger nå	
Gråspett	<i>Picus canus</i>	NT	Sporadisk, neppe årlig	Fiske & Gylseth 1985
Horndykker	<i>Podiceps auritus</i>	EN	Sporadisk, neppe årlig	Fiske & Gylseth 1985
Toppdykker	<i>Podiceps cristatus</i>	NT	1 indiv 30.10.1982	Fiske & Gylseth 1985
Myrrikse	<i>Porzana porzana</i>	EN	1 ind 28.08.1975	Gjerde 1975
Vannrikse	<i>Rallus aquaticus</i>	VU	1 ind 24.10.2004	Moen 2005
Krykkje	<i>Rissa tridactyla</i>	EN	Tidligere hekkefugl på Purkholmen	Folkestad & Loen 1998
Svartstrupe	<i>Saxicola torquata</i>	NT	Sporadisk, neppe årlig, hekket i 1975	Gjerde 1975, Fiske & Gylseth 1985
Tyvjo	<i>Stercorarius parasiticus</i>	NT	Observeres årlig	Fiske & Gylseth 1985
Makrellterne	<i>Sterna hirundo</i>	VU	Observeres årlig, tidligere hekkefugl på Purkholmen	Fiske & Gylseth 1985, Folkestad & Loen 1998
Tyrkerdue	<i>Streptopelia decaocto</i>	VU	Sporadisk, neppe årlig	Fiske & Gylseth 1985
Stær	<i>Sturnus vulgaris</i>	NT	Vanlig, hekkefugl	Fiske & Gylseth 1985
Dvergdykker	<i>Tachybaptus ruficollis</i>	NT	Sporadisk, neppe årlig	Fiske & Gylseth 1985
Vipe	<i>Vanellus vanellus</i>	NT	Hekkefugl: 40 par i 1975, maks 20 par i 1983, maks 7 par i 2009, betydelig tilbakegang	Gjerde 1975, Fiske & Gylseth 1985, Moen 2005, Gjeldnes 2009
SUM	46 arter			

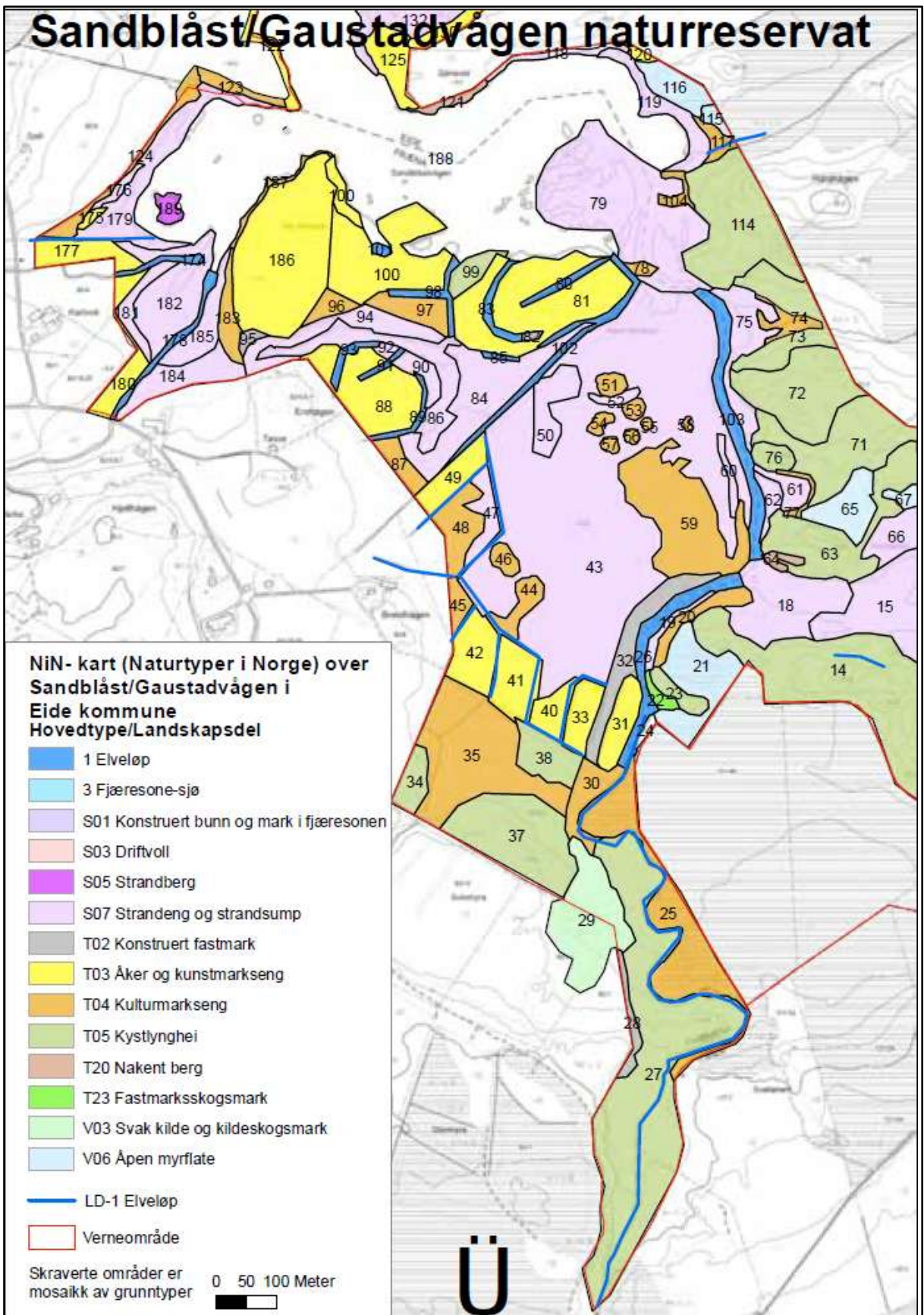
8.4. *Planteliste*

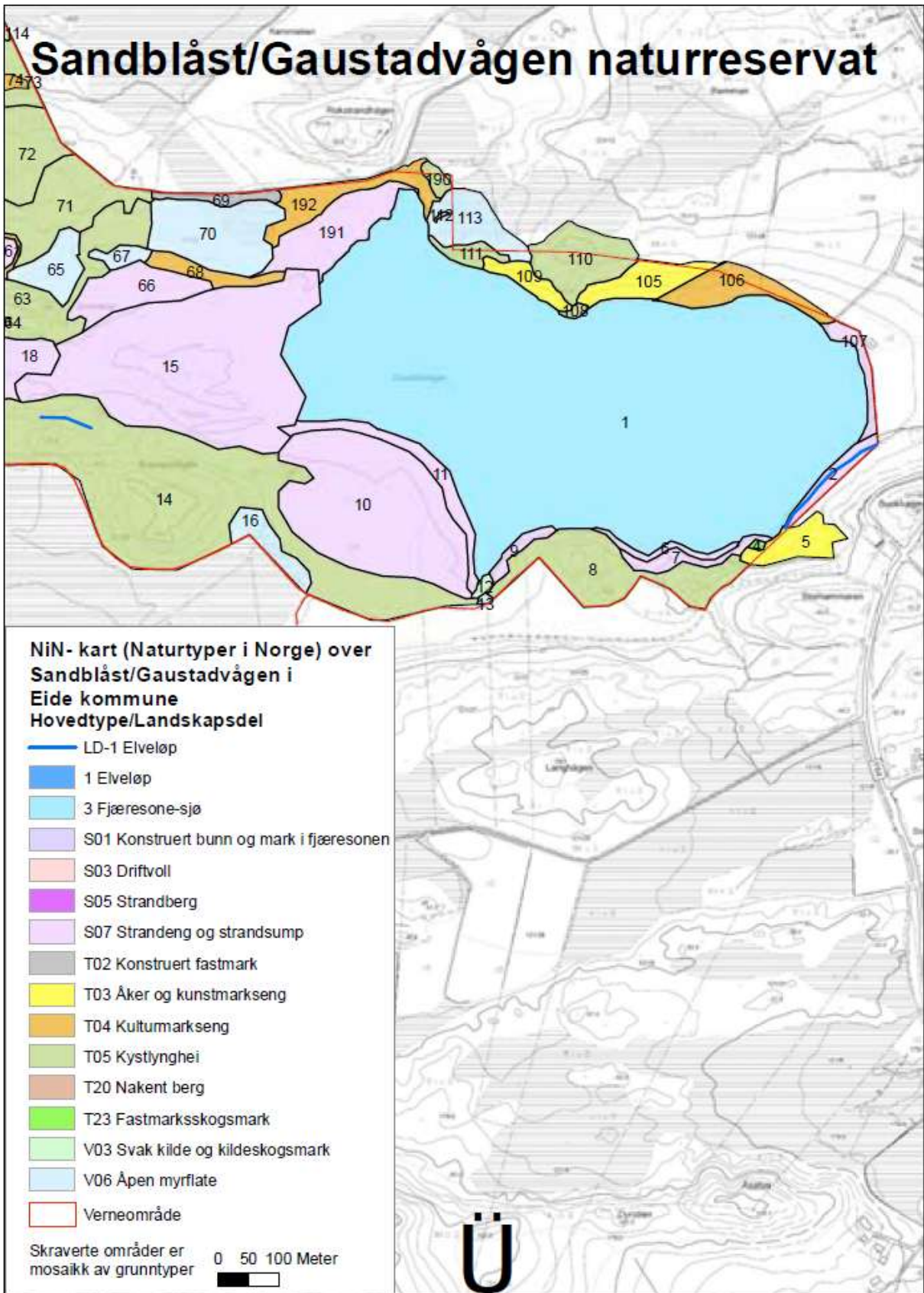
Plantelista er etter Frøland (2007).

Andemat	Krypsiv	Stri kråkefot
Bekkeblom	Kusymre	Sumpaukeskjegg
Bitterbergknapp	Kveke	Sumpkarse
Bjønbrodd	Kvitkløver	Sumpmaure
Bjønnskjegg	Kystbergknapp	Svartor
Bjørk	Kystmyrklegg	Sveve-art
Blokkebær	Legeveronika	Tangmelde
Blåbær	Linnea	Tepperot
Blåklokkke	Loppestarr	Tettegras
Blåknapp	Lyssiv	Tiriltunge
Blåstarr	Mannasøtgras	Torvull
Blåtopp	Markrapp	Tranebær
Bueminneblom	Mjuksivaks	Trådsiv
Bukkeblad	Mjødurt	Trådtjønna
Bust-tjønna	Mjølbær	Tunarve
Dikeminneblom	Molte	Tvebostarr
Duskull	Musestarr	Tyttebær
Einer	Myrfiol	Vanlig arve
Elvesnelle	Myrhatt	
Engfiol	Myrklegg	
Engfrytle	Myrmaure	
Engkarse	Myrmjølke	
Engkvein	Myrsauløk	
Englodnegras	Myrtistel	
Engsoleie	Osp	
Engstarr	Pollsivaks	
Engsyre	Pors	
Finnskjegg	Pøylestarr	
Fjørekoll	Rogn	
Fjøresaltgras	Rome	
Fjøresauløk	Rose-art	
Fjøresivaks	Rustsivaks	
Fjørestarr	Ryllik	
Flaskestarr	Rødkløver	
Flekkmarhand	Røsslyng	
Froskesiv	Saltbendel	
Fugleteig	Saltsiv	
Fuglevikke	Selje	
Følblom	Sisselrot	
Geitsvingel	Skogsiv	
Gjerdevikke	Skogsnelle	
Gress-stjerneblom	Skogstjerne	
Grusstarr	Skogstorkenebb	
Grøftesoleie	Skrubbær	
Gråor	Skruehavgras	
Gråstarr	Sløke	
Gulaks	Slåtestarr	
Gulflatbelg	Smalkjempe	
Gullris	Smyle	
Gåsemure	Småengcall	
Hanekam	Småhavgras	
Harerug	Smårapp	
Heisiv	Smårørkvein	
Heistarr	Småsivaks	
Hestehavre	Småsyre	
Hesterumpe	Stjernestarr	
Hundekjeks	Storblåfjør	
Høymol	Storfrytle	
Ishavstarr	Stormarimjelle	
Jåblom	Strandbalderbrå	
Kattefot	Strandkjeks	
Kildeurt	Strandkjempe	
Klokkelyng	Strandkryp	
Knegras	Strandrør	
Kornstarr	Strandsmelle	
Krekling	Strandstjerne	

8.5 Naturtypekart Sandblåst-/Gaustadvågen naturreservat (3 delkart fra Gaarder et.al 2011)







8.6. Tiltak i Sandblåst-/Gaustadvågen naturreservat

Tiltak	Prioritet	Utførende aktør	Kostnad i kr.	Finansiering	Frister	Merknader
Utrede forbedring av vannutskiftinga gjennom Vågen	1	Konsulent	280.000,-	Skjøtselsmidler over 1426.31.1	2012	Delfinansiert i 2011
Fjerne 7 da. planting med sitkagran, bergfuru og lerk ved Gaustadelva	1	Entreprenør	100.000,-	Skjøtselsmidler over 1426.31.1	2012	Bruk av skogsentreprenør, samarbeid grunneiere og kommune. Tiltaket krever vedlikehold av jordbruksveg
Overvåke fuglebestandene i området	1	SNO, org.	10.000,-	1426.01, 1426.31.1	Årlig	Følge opp bevaringsmålene
Beite alle salt- og brakkvannsenger med husdyr	1	Dyreeiere	50.000,-	Landbruksmidler, 1426.31.1		Videreføre eksisterende beiting og stimulere til beiting i ubeitede områder. Spleiselagsfinansiering
Forbedre vannutskiftinga til Sandblåstvågen	2	Entreprenør	Ukjent, kan bli 1-1,5 mill.	Skjøtselsmidler over 1426.31.1, spleiselag		Avhengig av utredninga
Fjerne 22 daa planting med sitkagran, bergfuru og lerk nord for Gaustadvågen	2	Entreprenør	300.000,-	Skjøtselsmidler over 1426.31.1	Innen 2013	Bruk av skogsentreprenør, samarbeid grunneiere og kommune
Åpne for bedret vannutskifting til Gaustadvågen	2	Konsulent/entreprenør	Ukjent	Skjøtselsmidler over 1426.31.1	Innen 2015	
Fjerne 32 daa planting med sitkagran øst for Sandblåstvågen	2	Entreprenør	500.000,-	Skjøtselsmidler over 1426.31.1	Innen 2016	Bruk av skogsentreprenør, samarbeid grunneiere og kommune
Overvåke saltinnhold og kransalgeforekomst i Gaustadvågen	2	Konsulent	Ukjent	Skjøtselsmidler over 1426.31.1		
Oppdatere infotavla	3	FM	20.000,-	1426.31.1	Innen 2015	Tavla har noen trykkfeil
Fjerne 5 daa med sitkagran m.fl. nord for Vågen	3	Entreprenør	50.000,-	Skjøtselsmidler over 1426.31.1	Innen 2020	Bruk av skogsentreprenør, samarbeid grunneiere og kommune

