



Kommunedelplan for Hjelset 2016-2026

Plannummer: K201301



VEDLEGG 2: Konsekvensutredning



MOLDE KOMMUNE

Innholdsfortegnelse

1. Konsekvensutredning	4
2. Areal til boligformål	10
2.1 B1 - Hagaelva	10
2.2 B2 - Langmyra sør	12
2.3 B3 - Løkane vest	14
2.4 B4 - Berg nord	16
2.5 B5 - Berg sør	18
2.6 B6 - Stenhaugen nord	20
2.7 B7 - Stenhaugen sør	22
2.8 B8 - Langhaugen	24
2.9 B9 - Fagerbakken	26
2.10 B10 - Hungnes nord	28
2.11 B11 - Hungnes sør	30
3. Areal til andre formål	32
3.1 A1 - Hjelset skogsgravlund	32
3.2 A2 - Naust	34
3.3 A3 - Massedeponi	36

1. Konsekvensutredning

Planer og tiltak som har vesentlige virkninger på miljø og samfunn skal konsekvensutredes (pbl § 4-2) etter KU-forskriften av 2009. Dersom en plan legger til rette for senere vedtak om utbygging av tiltak eller inneholder tiltak som er nevnt i KU-forskriftens vedlegg II eller innebærer endringer i forhold til kommuneplanen så skal planen eller tiltakene vurderes konsekvensutredet (KU-forskriften § 3). Planer i nevnt i KU-forskriftens § 2 skal alltid konsekvensutredes.

Konsekvensutredningen vurderer ikke prissatte konsekvenser. Følgende tema skal vurderes:

Tema	Kommentar
SPR BATP	<i>Statlige planretningslinjer for samordnet bolig-, areal- og transportplanlegging. Statlig krav.</i>
Offentlig infrastruktur	<i>Tilgjengelighet og kapasitet for bl.a. veier, vann, avløp, elektrisitet, skoler- og barnehager, sykehjem etc.</i>
Markaområder, grønn- og blåstruktur	<i>Virkning av tiltaket på viktige områder som fjellområdene, grøntarealer og elver/fjord mm.</i>
Naturmangfold	<i>Virkning på (utvalgte) naturtyper, rød lista arter o.l.</i>
Landskapsinngrep	<i>Tiltakets betydning for landskapsbildet, terrengforandring, fjernvirkning</i>
Kulturmiljø	<i>Tiltakets virkning på områder med kulturminner i hht kulturminneloven</i>
Jordvern	<i>Dyrkamark/matjord o.l.</i>
Folkehelse	<i>Innvirkning på innbyggernes muligheter for rekreasjon, støy- og støvbelastning, emisjoner</i>
Barn- og unges interesser	<i>Vurdering av tiltakets virkning på barn- og unge inkl. virkning i forhold til rikspolitisk retningslinje for å styrke barn og unges interesser i planleggingen</i>
Regionale virkninger	<i>Virkning av tiltaket på regionale forhold</i>

Tiltakene i området blir vurdert mot **0-alternativet**, dvs. at planen ikke endres og bruken av området forblir som den er i dag. I tillegg kan det bli vurdert flere alternativer til fremtidig bruk av et område. Hvis det er aktuelt, blir dette vist som egne alternativer i konsekvensutredningen.

Først blir hvert enkelt tema vurdert for et område. Det blir fastsatt hvilken betydning et tema har innenfor formålsområdet og så blir det satt en effekt av tiltaket på temaet. Betydningen deles i tre grader til liten (1), middels (2) og høy (3).

For planområdet anses at tema som skal utredes i konsekvensutredningen har følgende betydning:

Betydning av tema innenfor formålsområdet										
SPR B ATP	Offentlig infrastruktur	Fjellområder/ grønn- og blåstruktur	Naturmangfold	Landskapsinngrep	Kulturmiljø	Kapasitet skole/barnehage	Jordvern	Folkehelse	Barn og unges interesser	Regionale virkninger
3	1	2	3	1	1	1	3	2	3	1

Vektingen av de enkelte tema ble foretatt etter hvor viktig det er i forhold til gjeldende lover og retningslinjer, innbyggerne eller hvor enkelt det er å finne (plan-)tekniske løsninger for å unngå negative virkninger.

Effekten deles i 7 steg med verdier fra -3 til +3, jf. tabellen nedenfor. Betydningen ganget med effekten gir konsekvensen.

Betydning av tema innenfor formålsområdet				
Effekt		Liten (1)	Middels (2)	Lavt (3)
	Stort positivt (3)	3	6	9
	Middels positivt (2)	2	4	6
	Lite positivt (1)	1	2	3
	Intet (0)	0	0	0
	Lite negativt (-1)	-1	-2	-3
	Middels negativt (-2)	-2	-4	-6
	Stor negativt (-3)	-3	-6	-9

Til slutt vil alle vurderingstema kombinert og det aritmetiske gjennomsnittet bestemt som utgjør den samlede konsekvensen. Denne utgjør grunnlag for rangeringen av tiltak. Hvis det blir avvik der tiltak velges som ikke har den laveste konsekvensen, blir dette beskrevet i teksten.

Samlet konsekvens																		
Stort negativt			Middels negativt			Lite negativt			Intet	Lite positivt			Middels positivt			Stort positivt		
-9	-8	-7	-6	-5	-4	-3	-2	-1	0	1	2	3	4	5	6	7	8	9

Det kan skje at valget som ble gjort i planen er avvikende fra alternativet som får best resultat i konsekvensutredningen. I så fall er valget forklart nærmere i konsekvensutredningen.

Bakgrunn for vektingen av ulike tema i konsekvensutredningen:

Betydning av tema innenfor formålsområdet										
SPR B ATP	Offentlig infrastruktur	Fjellområder/ grønn- og blåstruktur	Naturmangfold	Landskapsinngrep	Kulturmiljø	Kapasitet skole/barnhage	Jordvern	Folkehelse	Barn og unges interesser	Regionale virkninger
3	1	2	3	1	1	1	3	2	3	1

SPR BATP

Statlige planretningslinjer for samordnet bolig, areal- og transportplanlegging (SPR BATP) skal legges til grunn for all overordnet planlegging og er en grunnpilar i en bærekraftig by- og arealutvikling. Med bakgrunn i dette er SPR BATP vektlagt med høyeste karakter i konsekvensutredningen.

I utredningen er aktuelle utbyggingsområder vurdert opp mot Molde sentrum med den største konsentrasjonen av arbeidsplasser og Hjelset som lokalsenter.

Offentlig infrastruktur

Nødvendig infrastruktur kan utbedres i forbindelse med et utbyggingsprosjekt, men kostnadene kan i flere tilfeller bli så store at prosjektet ikke lar seg gjennomføre. På grunn av at det er mulig å gjøre tiltak i infrastrukturen så er vektingen satt til 1.

Et utbyggingsprosjekt vil kreve både strøm, veg og vann og avløp. I utredningen er det vurdert i hvilke grad det allerede foreligger en infrastruktur i tilknytning til de aktuelle utbyggingsområdene.

Fjellområder/ grønn- og blåstruktur

Vekting av grønne og blå områder er basert på et verdisyn. I konsekvensutredningen er disse områdene gitt vektingen 2. Disse områdene har en høy verdi for innbyggerne på Hjelset. Dette er med bakgrunn i de innspill som er kommet inn gjennom medvirkningsprosesser i planarbeidet. Fjellområdene, grønt- og blåstruktur skal mest mulig tas vare på.

Registeringer av friluftsområder, samt registeringer for grønn- og blåstruktur er lagt til grunn i vurderingene.

Naturmangfold

Statlige lover og retningslinjer stiller strenge krav for å sikre det biologiske mangfoldet. Av den grunn er dette temaet vektet med høyeste karakter i utredningen.

Aktuelle utbyggingsområder er vurdert opp mot registreringer for biologisk mangfold, naturtyper/prioriterte naturtyper som er tilgjengelig, samt i forhold til de registreringene som finnes i bl.a. naturbasene til GISlink.

Landskapsinngrep

Alle utbyggingsprosjekt vil være et landskapsinngrep. Temaet er av den grunn vektet med karakteren 1.

Det er lagt vekt på hvilke inngrep som antatt vil kreves for å kunne gjennomføre en utbygging, samt om utbyggingen vil ha nær- eller fjernvirkning.

Kulturmiljø

Kulturmiljø og kulturhistorie er en viktig del av vår identitet og bør bevares, men i mange tilfeller er det mulig å tilpasse ny bebyggelse slik at kulturmiljøinteressen blir ivaretatt. Kulturmiljø er av den grunn vektlagt med karakteren 1.

Registreringer gjennomført i samråd mellom Molde kommune og Møre og Romsdal fylkeskommune er lagt til grunn i vurderingene, samt registreringer som foreligger i GISlink og databasen Askeladden.

Kapasitet skole/barnehage

Befolkningsvekst vil på sikt føre til kapasitetsutfordringer på skolene og i barnehagene. Av den grunn er dette temaet gitt karakteren 1 i vektingen.

I utredningen er utbyggingsområdets størrelse vurdert opp mot kapasitetstall i skolebruksplanen, samt tall fra barnehageseksjonen.

Jordvern

Den dyrkbare jorda trues stadig som en følge av utbygging av både veger og bebygging og god matjord er i ferd med å bli en mangelvare. Landets topografi gjør det også utfordrende å dyrke opp ny matjord. Denne nedbyggingen er særlig aktuell rundt byområdene. Jordvernet er vektet med høyeste karakter i konsekvensutredningen og gjelder også dyrkbar jord.

Folkehelse

Livsstilssykdommer er et stadig større problem, og folkehelse har i det senere år fått en sentral rolle i samfunnsutviklingen. I utredningen er derfor folkehelse vektet med karakteren 2.

Temaet er vurdert i forhold til støv/støy og i hvilken grad et utbyggingstiltak vil kunne ha en negativ effekt på folkehelsen ved for eksempel nedbygging av grønne områder som vi vet er benyttet til fysisk aktivitet.

Barn og unges interesser

Barn og unges interesser er trukket frem i formålsparagrafen til plan- og bygningsloven som særlig viktig å ivareta. Det fremgår også av planprogrammet til kommunedelplanarbeidet at barn og unge spesielt, skal involveres i planarbeidet. Dette temaet er derfor vektet med karakteren 3.

Barnetråkk, ungdomstråkk og barnehageregistreringer er særlig vektlagt i utredningen.

Regionale virkninger

Det vil i mange tilfeller være usikkerhet til om et område eller tiltak vil få en regional virkning. Temaet er derfor vektet med karakteren 1.

I utredningen er det vurdert om området eller tiltaket vil kunne ha en direkte nytteverdi for omlandet.

2. Areal til boligformål

2.1 B1 - Hageelva



Gjeldende kommuneplan	LNF	
Reguleringsplaner	Landbruksområde, friareal, veg, offentligbebyggelse, bolig	
Dagens arealbruk	Landbruk/gård	
Vurdert arealbruk	Bolig	
Utredninger	Vurdert bruk	Arealstørrelse
Alternativ 0	Dagens situasjon	20,5 daa
Alternativ 1	Bolig	20,5 daa

Alternativ 0 – Dagens situasjon										
Effekt										
SPR BATP	Offentlig infrastruktur	Fjellområder/grønn- og blåstruktur	Naturmangfold	Landskapsinngrep	Skole- og barnehagekapasitet	Jordvern	Folkehelse	Barn og unges interesser	Kulturmiljø	Regionale virkninger
-1	0	1	1	0	0	3	1	0	0	0

Alternativ 1 - Utbygging										
Effekt										
SPR B ATP	Offentlig infrastruktur	Fjellområder/grønn- og blåstruktur	Naturmangfold	Landskapsinngrep	Skole- og barnehagekapasitet	Jordvern	Folkehelse	Barn og unges interesser	Kulturmiljø	Regionale virkninger
1	0	-1	0	-1	0	-3	1	0	0	0

Samlet Vurdering												
	SPR B ATP	Offentlig infrastruktur	Fjellområder/grønn- og blåstruktur	Naturmangfold	Landskapsinngrep	Skole- og barnehagekapasitet	Jordvern	Folkehelse	Barn og unges interesser	Kulturmiljø	Regionale virkninger	Konsekvens
Alternativ 0	-3	0	2	3	0	0	9	2	0	0	0	1
Alternativ 1	3	0	-2	0	-1	0	-9	2	0	0	0	-1

Konklusjon:

Området Hagaelva ligger nært eksisterende bebyggelse og trafikkårene med tilgang til kollektivtrafikk og gang- og sykkelforbindelser.

Området langs Hagaelva er en trasé for å komme seg til fjellområdene og disse vil være berørt av en evt. utbygging. Dette gjør at fjellområdene er lett tilgjengelig og dermed kan anses som positive for folkehelsen.

Det negative med området ligger i konsekvensene for landbruket og jordvern. Nesten hele området er klassifisert som fulldyrka jord og innmarksbeite.

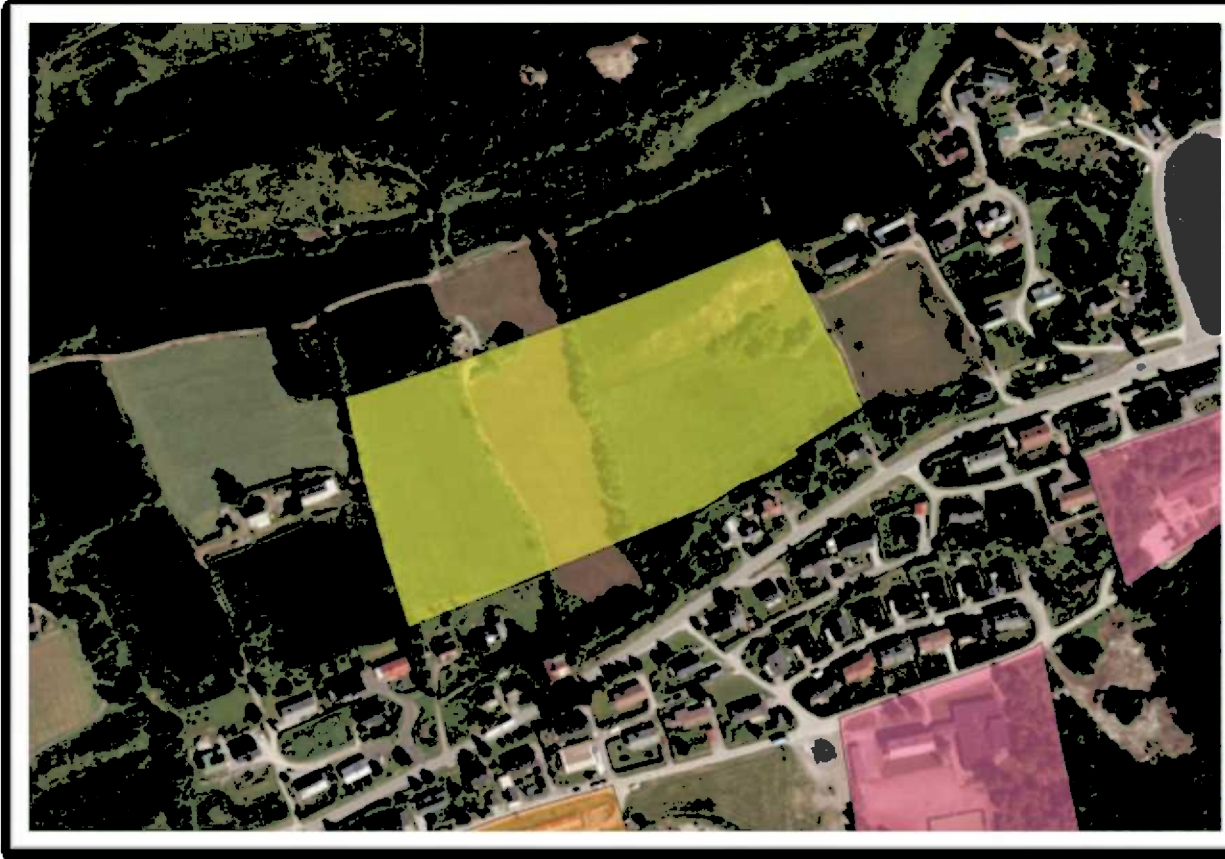
Oppsummert konsekvens viser ikke store forskjeller. Alternativ 0 (ikke bebygge område) er samlet sett litt positiv, mens utbygging ville føre til en litt negativ konsekvens.

ROS-analysen viser ikke problemer som står imot utbygging, bare at det må tas hensyn til elva i vesten samt trafikkstøy.

Det må legges verdivalg til grunn for å bestemme om området tas med i planen. Molde kommune har som mål å bevare matjord og så langt mulig dyrkbar jord i kommunen. Hadde området vært nærmer det i planen definerte sentrum av Hjelset hadde det vært mulig å veie interessene mot hverandre. I tillegg viser analysen, at det er tilstrekkelig ubebygde arealreserver i eksisterende plan med bedre plassering.

Ut ifra vurderingen med særlig vekt på jordverninteresser tas området ikke med i den videre planprosessen.

2.2 B2 - Langmyra sør



Gjeldende kommuneplan	LNF, bolig	
Reguleringsplaner	Bolig, friareal	
Dagens arealbruk	Landbruk, bolig	
Vurdert arealbruk	Bolig	
Utredninger	Vurdert bruk	Arealstørrelse
Alternativ 0	Dagens situasjon	34,3 daa
Alternativ 1	Bolig	34,3 daa

Alternativ 0 – Dagens situasjon

Effekt										
SPR B ATP	Offentlig infra- struktur	Fjellområder/ grønn- og blå- struktur	Naturmangfold	Landskaps- inngrep	Skole- og barnehage- kapasitet	Jordvern	Folkehelse	Barn og unges interesser	Kulturmiljø	Regionale virk- ninger
-1	0	0	0	0	0	3	0	0	0	0

Alternativ 1 - Utbygging										
Effekt										
SPR B ATP	Offentlig infra-struktur	Fjellområder/grønn- og blå-struktur	Naturmangfold	Landskaps-inngrep	Skole- og barnehage-kapasitet	Jordvern	Folkehelse	Barn og unges interesser	Kulturmiljø	Regionale virkninger
1	0	-1	-1	-1	0	-3	0	0	0	0

Samlet Vurdering												
	SPR B ATP	Fjellområder/grønn- og blå-struktur	Markaområder/grønn- og blå-struktur	Naturmangfold	Landskaps-inngrep	Skole- og barnehage-kapasitet	Jordvern	Folkehelse	Barn og unges interesser	Kulturmiljø	Regionale virkninger	Konsekvens
Alternativ 0	-3	0	0	0	0	0	9	0	0	0	0	1
Alternativ 1	3	0	-2	-3	-1	0	-9	0	0	0	0	-1

Konklusjon:

Området Langmyra sør ligger mellom eksisterende bebyggelse og dagens E39 og den nye traseen for E39. Området som ble meldt inn til vurdering i planprosessen omfattet et område som ligger innenfor byggegrensen mot ny E39 som Molde kommune har mottatt av Statens vegvesen. Dette området ble kuttet i analysen.

Området ligger bra i forhold til muligheten å koble seg til fremtidige gang- og sykkelforbindelser og i gangavstand til sykehusområdet. I forhold til det som i planen er definert som sentrumsområdet for Hjelset er avstanden derimot større.

Konsekvensene for både alternativ 0 og 1 er lite. Det som gir mest utslag er konsekvensene for jordvern. Hele området er i gårdskartet markert som fulldyrka jord.

Tilgang til fjellområdene er per i dag bra, men vil være vanskelig etter ny E39 er bygd.

ROS-analysen viser bare en liten belastning av den søre delen av området. Det forventes en nedgang i trafikken etter flytting av traseen slik at dette vil ikke ha betydning for en evt. utbygging.

Det må legges verdivalg til grunn for å bestemme om området tas med i planen. Molde kommune har som mål å bevare matjord og så langt mulig dyrkbar jord i kommunen. Hadde området vært nærmer det i planen definerte sentrum av Hjelset hadde det vært mulig å veie interessene mot hverandre. I tillegg viser analysen, at det er tilstrekkelig ubebygde arealreserver i eksisterende plan med bedre plassering.

Ut ifra vurderingen med særlig vekt på jordverninteresser tas området ikke med i den videre planprosessen.

2.3 B3 - Løkane vest



Gjeldende kommuneplan	LNF	
Reguleringsplaner	--	
Dagens arealbruk	LNF	
Vurdert arealbruk	Bolig	
Utredninger	Vurdert bruk	Arealstørrelse
Alternativ 0	Dagens situasjon	15,9 daa
Alternativ 1	Bolig	15,9 daa

Alternativ 0 – Dagens situasjon										
Effekt										
SPR BATP	Offentlig infra- struktur	Fjellområder/ grønn- og blå- struktur	Naturmangfold	Landskaps- inngrep	Skole- og barnehage- kapasitet	Jordvern	Folkehelse	Barn og unges interesser	Kulturmiljø	Regionale virk- ninger
-1	0	1	1	0	0	3	0	0	0	0

Alternativ 1 - Utbygging										
Effekt										
SPR B ATP	Offentlig infrastruktur	Fjellområder/grønn- og blåstruktur	Naturmangfold	Landskapsinngrep	Skole- og barnehagekapasitet	Jordvern	Folkehelse	Barn og unges interesser	Kulturmiljø	Regionale virkninger
1	0	0	-1	-1	0	-3	-2	-1	0	0

Samlet Vurdering												
	SPR B ATP	Offentlig infrastruktur	Fjellområder/grønn- og blåstruktur	Naturmangfold	Landskapsinngrep	Skole- og barnehagekapasitet	Jordvern	Folkehelse	Barn og unges interesser	Kulturmiljø	Regionale virkninger	Konsekvens
Alternativ 0	-3	0	2	3	0	0	9	0	0	0	0	1
Alternativ 1	3	0	0	-3	-1	0	-9	-4	-3	0	0	-2

Konklusjon:

Løkane vest ligger ved krysset mellom E39 og Oppdølvegen. Beliggenheten har positive konsekvenser med tanke på gang- og sykkeltrafikk innenfor Hjelset samt kort avstand til kollektivtrafikken. Avstanden til sentrum på Hjelset er middels. Konsekvensene for SPR B ATP er derfor lite positiv.

Hele området er registrert som fulldyrka jord. Konsekvensene for jordvernet ved utbygging av området ville være betydelig.

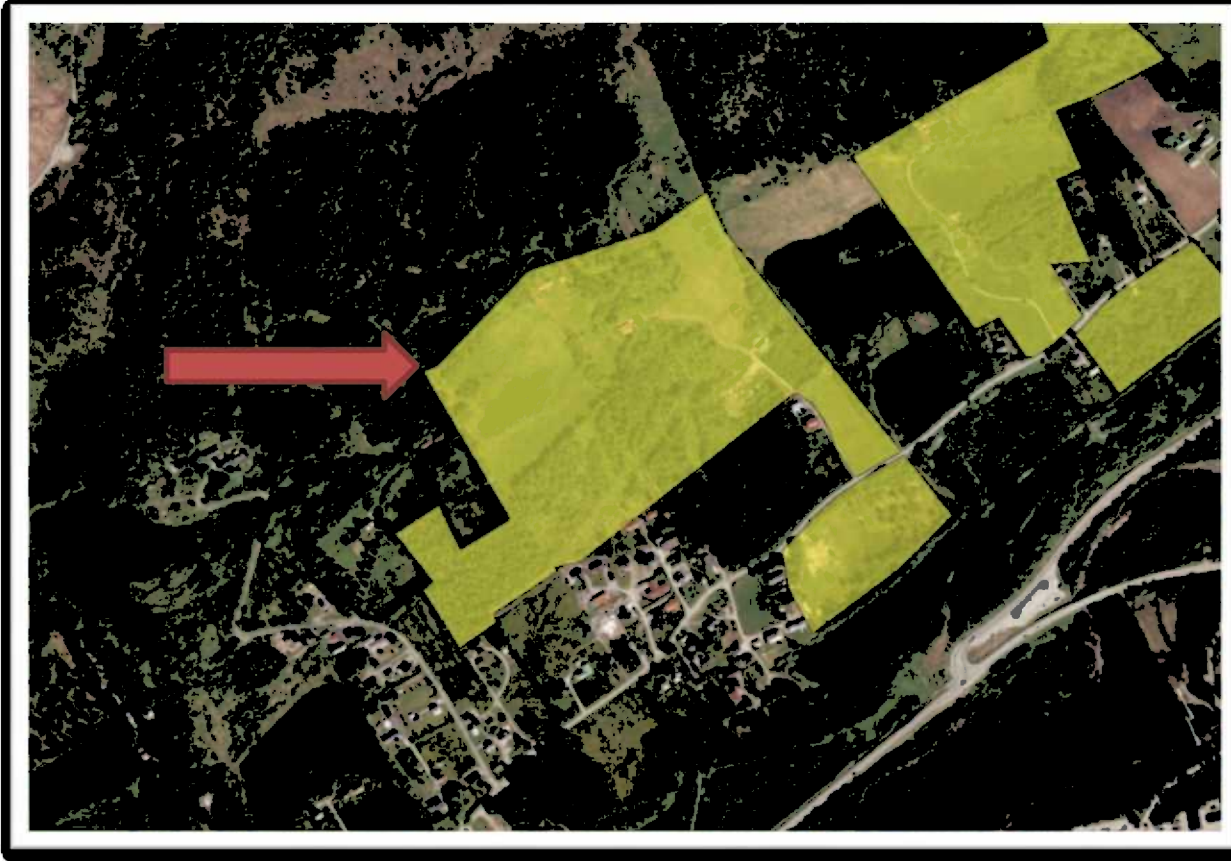
ROS-analysen viser at området er per i dag berørt av støy. Hele området ligger innenfor støysonen (både gul og rød). Ved flytting av E39 vil området få støy fra begge sider i betydelig omfang.

Ut ifra ROS-analysen er området ikke egnet til boligbebyggelse. Strategiske valg som er beskrevet i planbeskrivelsen at det ikke er ønskelig å regulere området til et annet formål.

Det må legges verdivalg til grunn for å bestemme om området tas med i planen. Molde kommune har som mål å bevare matjord og så langt mulig dyrkbar jord i kommunen. Hadde området vært nærmer det i planen definerte sentrum av Hjelset hadde det vært mulig å veie interessene mot hverandre. I tillegg viser analysen, at det er tilstrekkelig ubebygde arealreserver i eksisterende plan med bedre plassering.

Ut ifra vurderingen med særlig vekt på jordverninteresser samt resultatet fra ROS-analysen tas området ikke med i den videre planprosessen.

2.4 B4 - Berg nord



Gjeldende kommuneplan	LNF, spredt boligbebyggelse	
Reguleringsplaner	--	
Dagens arealbruk	LNF	
Vurdert arealbruk	Bolig	
Utredninger	Vurdert bruk	Arealstørrelse
Alternativ 0	Dagens situasjon	123,7 daa
Alternativ 1	Bolig	123,7 daa

Alternativ 0 – Dagens situasjon										
Effekt										
SPR B ATP	Offentlig infra-struktur	Fjellområder/ grønn- og blå-struktur	Naturmangfold	Landskaps-inngrep	Skole- og barnehage-kapasitet	Jordvern	Folkehelse	Barn og unges interesser	Kulturmiljø	Regionale virkninger
1	0	1	1	0	0	3	1	1	0	0

Alternativ 1 - Utbygging										
Effekt										
SPR B ATP	Offentlig infra- struktur	Fjellområder/ grønn- og blå- struktur	Naturmangfold	Landskaps- inngrep	Skole- og barnehage- kapasitet	Jordvern	Folkehelse	Barn og unges interesser	Kulturmiljø	Regionale virk- ninger
-1	-2	-1	-1	-1	0	-3	-1	-1	0	0

Samlet Vurdering												
	SPR B ATP	Offentlig infra- struktur	Fjellområder/ grønn- og blå- struktur	Naturmangfold	Landskaps- inngrep	Skole- og barnehage- kapasitet	Jordvern	Folkehelse	Barn og unges interesser	Kulturmiljø	Regionale virk- ninger	Konsekvens
Alternativ 0	3	0	2	3	0	0	9	2	3	0	0	2
Alternativ 1	-3	-2	-2	-2	-1	0	-9	-2	-3	0	0	-2

Konklusjon:

Berg nord ligger med tydelig avstand til nærmeste bussholdeplassen og er ikke tilknyttet gang- og sykkelvegnettet. Konsekvensene for SPR B ATP er derfor lite negativ.

Området er til en grad tilknyttet offentlig infrastruktur. Det er mulig med veiatkomst, men vannforsyningen i området er per i dag tilstrekkelig til forsyning med drikkevann. Med oppgradering kan ledningen i området oppgraderes til 16 l/sekund og vil dermed fortsatt ligge under kravene til slokkevannforsyning som brannvesenet krever. Området vil ikke være prioritert for oppgradering av offentlig infrastruktur fra kommunens side.

Den største delen av området er registrert som fulldyrka jord. Konsekvensene for jordvernet ved utbygging av området ville være betydelig.

ROS-analysen viser ingen store problemer utenom vannforsyningen.

Det må legges verdivalg til grunn for å bestemme om området tas med i planen. Molde kommune har som mål å bevare matjord og så langt mulig dyrkbar jord i kommunen. Hadde området vært nærmer det i planen definerte sentrum av Hjelset hadde det vært mulig å veie interessene mot hverandre. I tillegg viser analysen, at det er tilstrekkelig ubebygde arealreserver i eksisterende plan med bedre plassering.

Ut ifra vurderingen med særlig vekt på jordverninteresser, men også hensyn til slokkevannforsyning tas området ikke med i den videre planprosessen.

2.5 B5 - Berg sør



Gjeldende kommuneplan	LNF	
Reguleringsplaner	--	
Dagens arealbruk	LNF	
Vurdert arealbruk	Bolig	
Utredninger	Vurdert bruk	Arealstørrelse
Alternativ 0	Dagens situasjon	19,6 daa
Alternativ 1	Bolig	19,6 daa

Alternativ 0 – Dagens situasjon

Effekt										
SPR B ATP	Offentlig infra- struktur	Fjellområder/ grønn- og blå- struktur	Naturmangfold	Landskaps- inngrep	Skole- og barnehage- kapasitet	Jordvern	Folkehelse	Barn og unges interesser	Kulturmiljø	Regionale virk- ninger
1	0	1	1	0	0	3	1	0	0	0

Alternativ 1 - Utbygging										
Effekt										
SPR B ATP	Offentlig infra- struktur	Fjellområder/ grønn- og blå- struktur	Naturmangfold	Landskaps- inngrep	Skole- og barnehage- kapasitet	Jordvern	Folkehelse	Barn og unges interesser	Kulturmiljø	Regionale virk- ninger
-1	-1	-1	-1	-1	0	-3	-1	0	0	0

Samlet Vurdering												
	SPR B ATP	Offentlig infra- struktur	Fjellområder/ grønn- og blå- struktur	Naturmangfold	Landskaps- inngrep	Skole- og barnehage- kapasitet	Jordvern	Folkehelse	Barn og unges interesser	Kulturmiljø	Regionale virk- ninger	Konsekvens
Alternativ 0	3	0	2	3	0	0	9	2	0	0	0	2
Alternativ 1	-3	-2	-2	-3	-1	0	-9	-2	0	0	0	-2

Konklusjon:

Berg sør ligger med tydelig avstand til nærmeste bussholdeplassen og er ikke tilknyttet gang- og sykkelvegnettet. Konsekvensene for SPR B ATP er derfor lite negativ.

Området er til en grad tilknyttet offentlig infrastruktur. Det er mulig med veiatkomst, men vannforsyningen i området er per i dag tilstrekkelig til forsyning med drikkevann. Med oppgradering kan ledningen i området oppgraderes til 16 l/sekund og vil dermed fortsatt ligge under kravene til slokkevannforsyning som brannvesenet krever. Området vil ikke være prioritert for oppgradering av offentlig infrastruktur fra kommunens side.

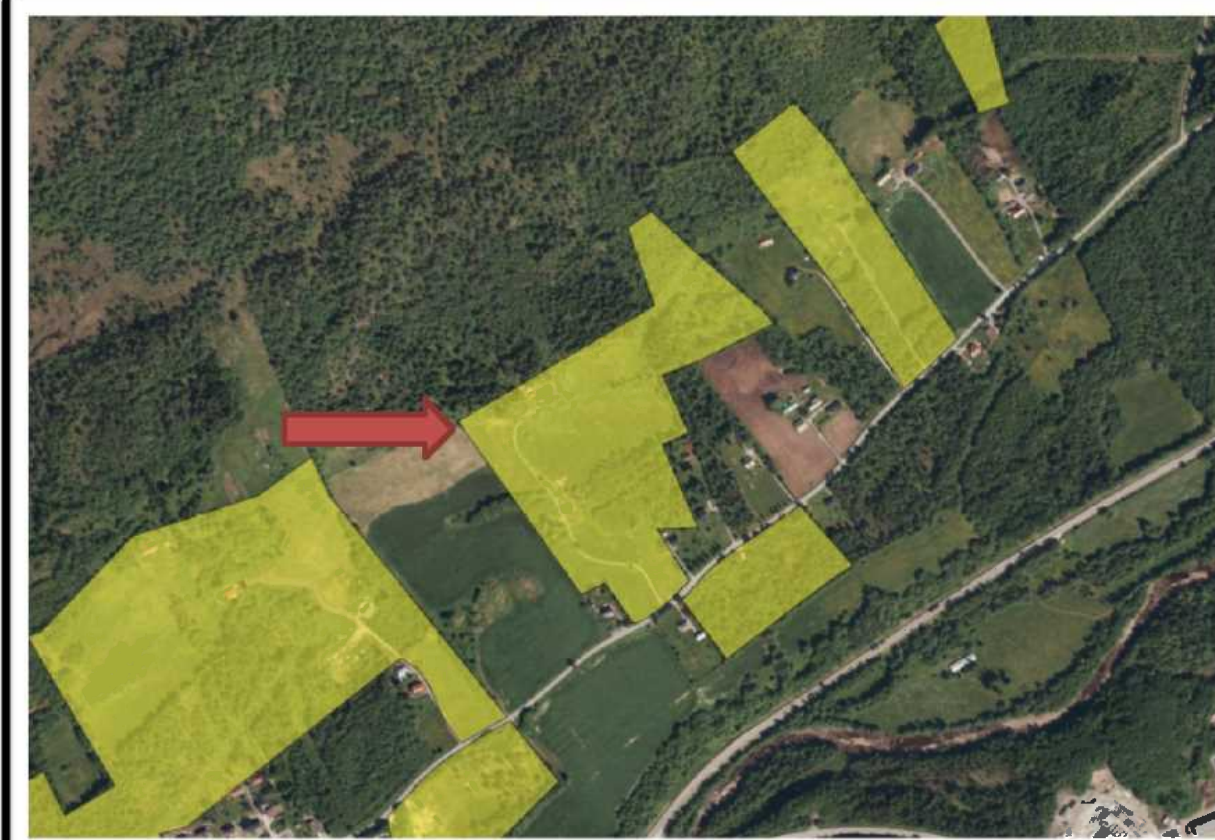
Hele området er registrert som fulldyrka jord. Konsekvensene for jordvernet ved utbygging av området ville være betydelig.

ROS-analysen viser ingen store problemer utenom vannforsyningen.

Det må legges verdivalg til grunn for å bestemme om området tas med i planen. Molde kommune har som mål å bevare matjord og så langt mulig dyrkbar jord i kommunen. Hadde området vært nærmer det i planen definerte sentrum av Hjelset hadde det vært mulig å veie interessene mot hverandre. I tillegg viser analysen, at det er tilstrekkelig ubebygde arealreserver i eksisterende plan med bedre plassering.

Ut ifra vurderingen med særlig vekt på jordverninteresser, men også hensyn til slokkevannforsyning tas området ikke med i den videre planprosessen.

2.6 B6 - Stenhaugen nord



Gjeldende kommuneplan	LNF, spredt boligbebyggelse	
Reguleringsplaner	--	
Dagens arealbruk	LNF	
Vurdert arealbruk	Bolig	
Utredninger	Vurdert bruk	Arealstørrelse
Alternativ 0	Dagens situasjon	65,6 daa
Alternativ 1	Bolig	65,6 daa

Alternativ 0 – Dagens situasjon										
Effekt										
SPR B ATP	Offentlig infra- struktur	Fjellområder/ grønn- og blå- struktur	Naturmangfold	Landskaps- inngrep	Skole- og barnehage- kapasitet	Jordvern	Folkehelse	Barn og unges interesser	Kulturmiljø	Regionale virk- ninger
2	0	1	1	0	0	3	0	0	0	0

Alternativ 1 - Utbygging										
Effekt										
SPR B ATP	Offentlig infra-struktur	Fjellområder/grønn- og blå-struktur	Naturmangfold	Landskaps-inngrep	Skole- og barnehage-kapasitet	Jordvern	Folkehelse	Barn og unges interesser	Kulturmiljø	Regionale virkninger
-2	-2	-1	-1	-1	0	-3	0	0	0	0

Samlet Vurdering												
	SPR B ATP	Offentlig infra-struktur	Fjellområder/grønn- og blå-struktur	Naturmangfold	Landskaps-inngrep	Skole- og barnehage-kapasitet	Jordvern	Folkehelse	Barn og unges interesser	Kulturmiljø	Regionale virkninger	Konsekvens
Alternativ 0	6	0	2	3	0	0	9	0	0	0	0	2
Alternativ 1	-6	-2	-2	-3	-1	0	-9	0	0	0	0	-2

Konklusjon:

Stenhaugen nord ligger med stor avstand til nærmeste bussholdeplassen og er ikke tilknyttet gang- og sykkelvegnettet. Konsekvensene for SPR B ATP er derfor middels negativ.

Området er til en grad tilknyttet offentlig infrastruktur. Det er mulig med veiatkomst, men vannforsyningen i området er per i dag tilstrekkelig til forsyning med drikkevann. Med oppgradering kan ledningen i området oppgraderes til 16 l/sekund og vil dermed fortsatt ligge under kravene til slokkevannforsyning som brannvesenet krever. Området vil ikke være prioritert for oppgradering av offentlig infrastruktur fra kommunens side.

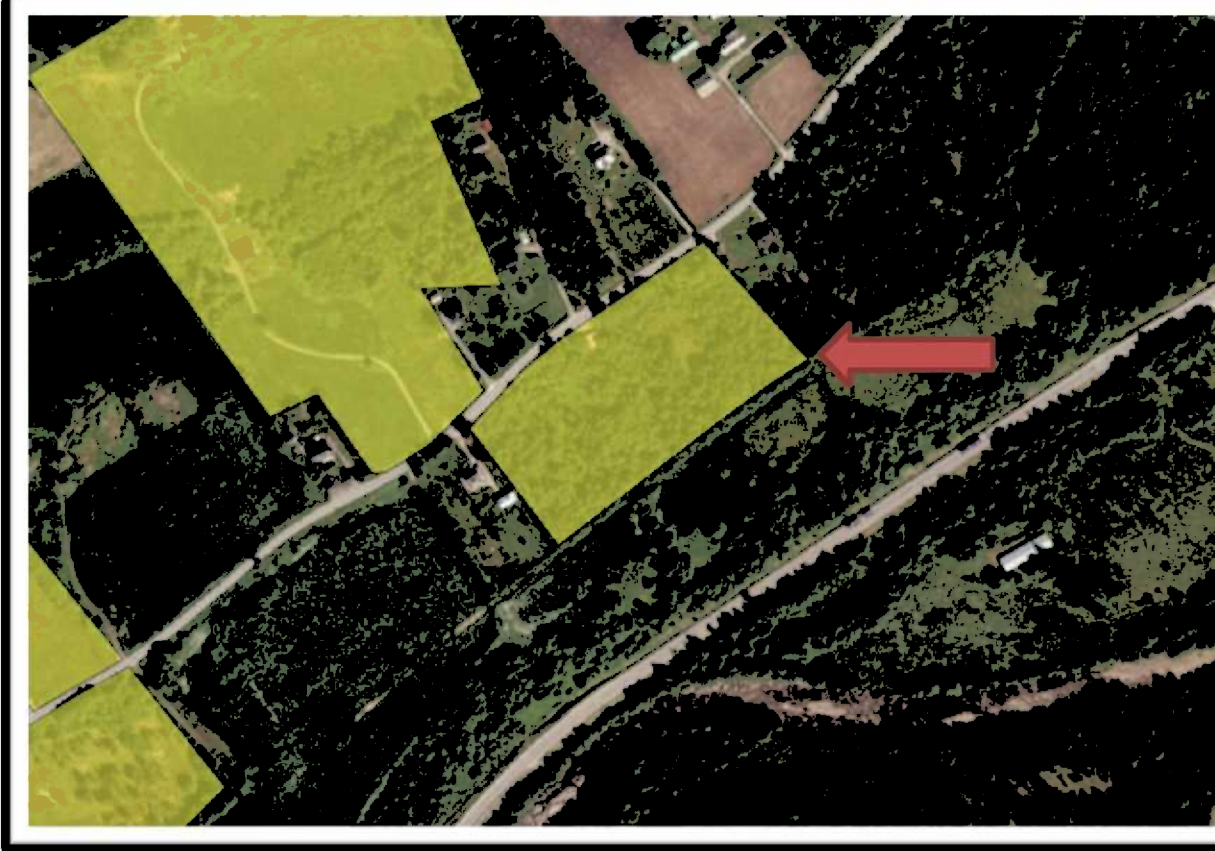
Hele området er registrert som fulldyrka jord. Konsekvensene for jordvernet ved utbygging av området ville være betydelig.

ROS-analysen viser at noen områder kan være utsatt for ras i tillegg til problemer med vannforsyningen.

Det må legges verdivalg til grunn for å bestemme om området tas med i planen. Molde kommune har som mål å bevare matjord og så langt mulig dyrkbar jord i kommunen. Hadde området vært nærmer det i planen definerte sentrum av Hjelset hadde det vært mulig å veie interessene mot hverandre. I tillegg viser analysen, at det er tilstrekkelig ubebygde arealreserver i eksisterende plan med bedre plassering.

Ut ifra vurderingen med særlig vekt på jordverninteresser, men også hensyn til slokkevannforsyning tas området ikke med i den videre planprosessen.

2.7 B7 - Stenhaugen sør



Gjeldende kommuneplan	LNF	
Reguleringsplaner	--	
Dagens arealbruk	LNF	
Vurdert arealbruk	Bolig	
Utredninger	Vurdert bruk	Arealstørrelse
Alternativ 0	Dagens situasjon	15,5 daa
Alternativ 1	Bolig	15,5 daa

Alternativ 0 – Dagens situasjon

Effekt										
SPR BATP	Offentlig infra- struktur	Fjellområder/ grønn- og blå- struktur	Naturmangfold	Landskaps- inngrep	Skole- og barnehage- kapasitet	Jordvern	Folkehelse	Barn og unges interesser	Kulturmiljø	Regionale virk- ninger
2	0	1	1	1	0	3	0	0	0	0

Alternativ 1 - Utbygging										
Effekt										
SPR B ATP	Offentlig infra- struktur	Fjellområder/ grønn- og blå- struktur	Naturmangfold	Landskaps- inngrep	Skole- og barnehage- kapasitet	Jordvern	Folkehelse	Barn og unges interesser	Kulturmiljø	Regionale virk- ninger
-2	-2	-1	-1	-1	0	-2	0	0	0	0

Samlet Vurdering												
	SPR B ATP	Offentlig infra- struktur	Fjellområder/ grønn- og blå- struktur	Naturmangfold	Landskaps- inngrep	Skole- og barnehage- kapasitet	Jordvern	Folkehelse	Barn og unges interesser	Kulturmiljø	Regionale virk- ninger	Konsekvens
Alternativ 0	6	0	2	3	1	0	9	0	0	0	0	2
Alternativ 1	-6	-2	-2	-3	-1	0	-6	0	0	0	0	-2

Konklusjon:

Stenhaugen sør ligger med stor avstand til nærmeste bussholdeplassen og er ikke tilknyttet gang- og sykkelvegnettet. Konsekvensene for SPR B ATP er derfor middels negativ.

Området er til en grad tilknyttet offentlig infrastruktur. Det er mulig med veiatkomst, men vannforsyningen i området er per i dag tilstrekkelig til forsyning med drikkevann. Med oppgradering kan ledningen i området oppgraderes til 16 l/sekund og vil dermed fortsatt ligge under kravene til slokkevannforsyning som brannvesenet krever. Området vil ikke være prioritert for oppgradering av offentlig infrastruktur fra kommunens side.

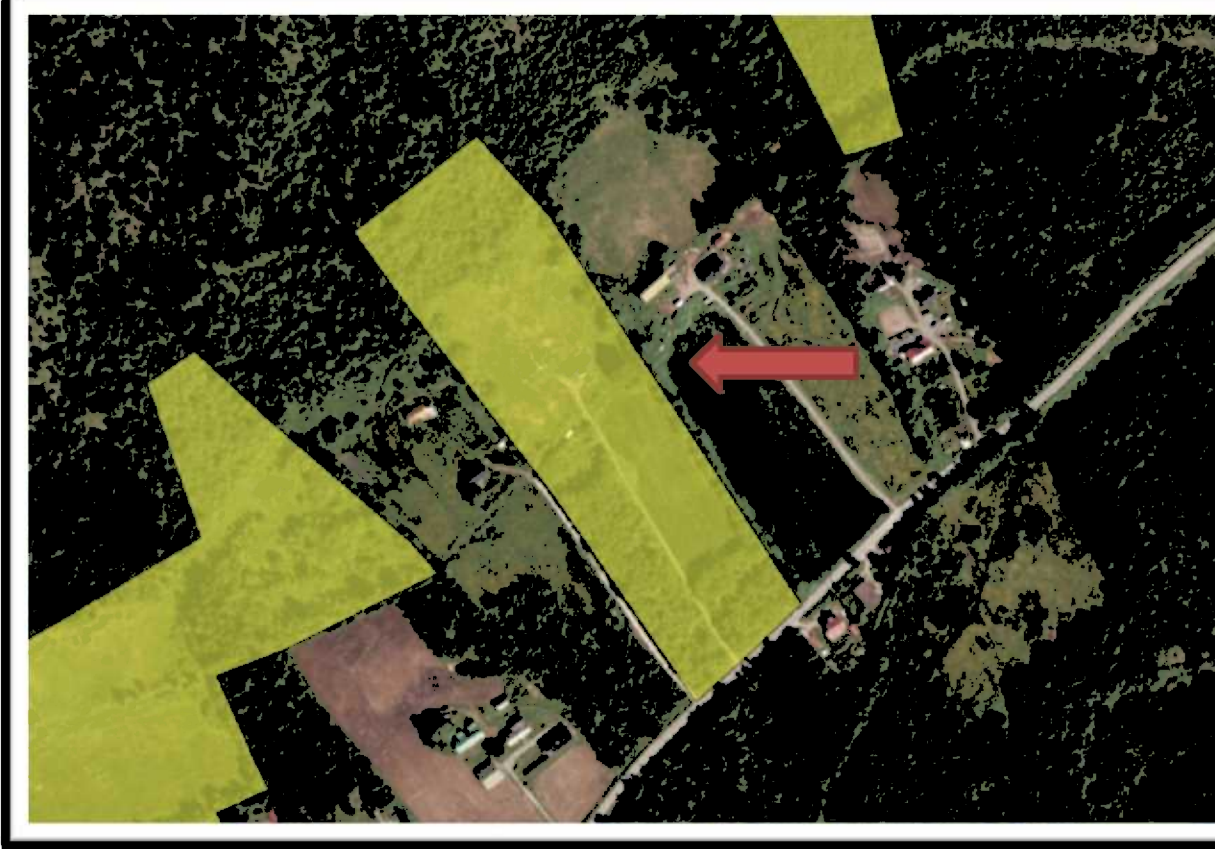
Hele området er registrert som dyrkbar jord. Konsekvensene for jordvernet ved utbygging av området ville ha store konsekvenser for fremtidig tilgjengelighet på matjord.

ROS-analysen viser ikke store problemer utenom vannforsyningen.

Det må legges verdivalg til grunn for å bestemme om området tas med i planen. Molde kommune har som mål å bevare matjord og så langt mulig dyrkbar jord i kommunen. Hadde området vært nærmer det i planen definerte sentrum av Hjelset hadde det vært mulig å veie interessene mot hverandre. I tillegg viser analysen, at det er tilstrekkelig ubebygde arealreserver i eksisterende plan med bedre plassering.

Ut ifra vurderingen med særlig vekt på jordverninteresser, avstand til Hjelset sentrum og problemer med slokkevannforsyning tas området ikke med i den videre planprosessen.

2.8 B8 - Langhaugen



Gjeldende kommuneplan	LNF, spredt boligbebyggelse	
Reguleringsplaner	--	
Dagens arealbruk	LNF	
Vurdert arealbruk	Bolig	
Utredninger	Vurdert bruk	Arealstørrelse
Alternativ 0	Dagens situasjon	28,4 daa
Alternativ 1	Bolig	28,4 daa

Alternativ 0 – Dagens situasjon

Effekt										
SPR B ATP	Offentlig infra- struktur	Fjellområder/ grønn- og blå- struktur	Naturmangfold	Landskaps- inngrep	Skole- og barnehage- kapasitet	Jordvern	Folkehelse	Barn og unges interesser	Kulturmiljø	Regionale virk- ninger
2	0	1	1	1	0	2	0	0	0	0

Alternativ 1 - Utbygging										
Effekt										
SPR B ATP	Offentlig infra-struktur	Fjellområder/grønn- og blå-struktur	Naturmangfold	Landskaps-inngrep	Skole- og barnehage-kapasitet	Jordvern	Folkehelse	Barn og unges interesser	Kulturmiljø	Regionale virkninger
-2	-1	-1	-1	-1	0	-2	0	0	0	0

Samlet Vurdering												
	SPR B ATP	Offentlig infra-struktur	Fjellområder/grønn- og blå-struktur	Naturmangfold	Landskaps-inngrep	Skole- og barnehage-kapasitet	Jordvern	Folkehelse	Barn og unges interesser	Kulturmiljø	Regionale virkninger	Konsekvens
Alternativ 0	6	0	2	3	1	0	6	0	0	0	0	2
Alternativ 1	-6	-2	-2	-3	-1	0	-6	0	0	0	0	-2

Konklusjon:

Langhaugen ligger med stor avstand til nærmeste bussholdeplassen og er ikke tilknyttet gang- og sykkelvegnettet. Konsekvensene for SPR B ATP er derfor middels negativ.

Området er til en grad tilknyttet offentlig infrastruktur. Det er mulig med veiatkomst, men vannforsyningen i området er per i dag tilstrekkelig til forsyning med drikkevann. Med oppgradering kan ledningen i området oppgraderes til 16 l/sekund og vil dermed fortsatt ligge under kravene til slokkevannforsyning som brannvesenet krever. Området vil ikke være prioritert for oppgradering av offentlig infrastruktur fra kommunens side.

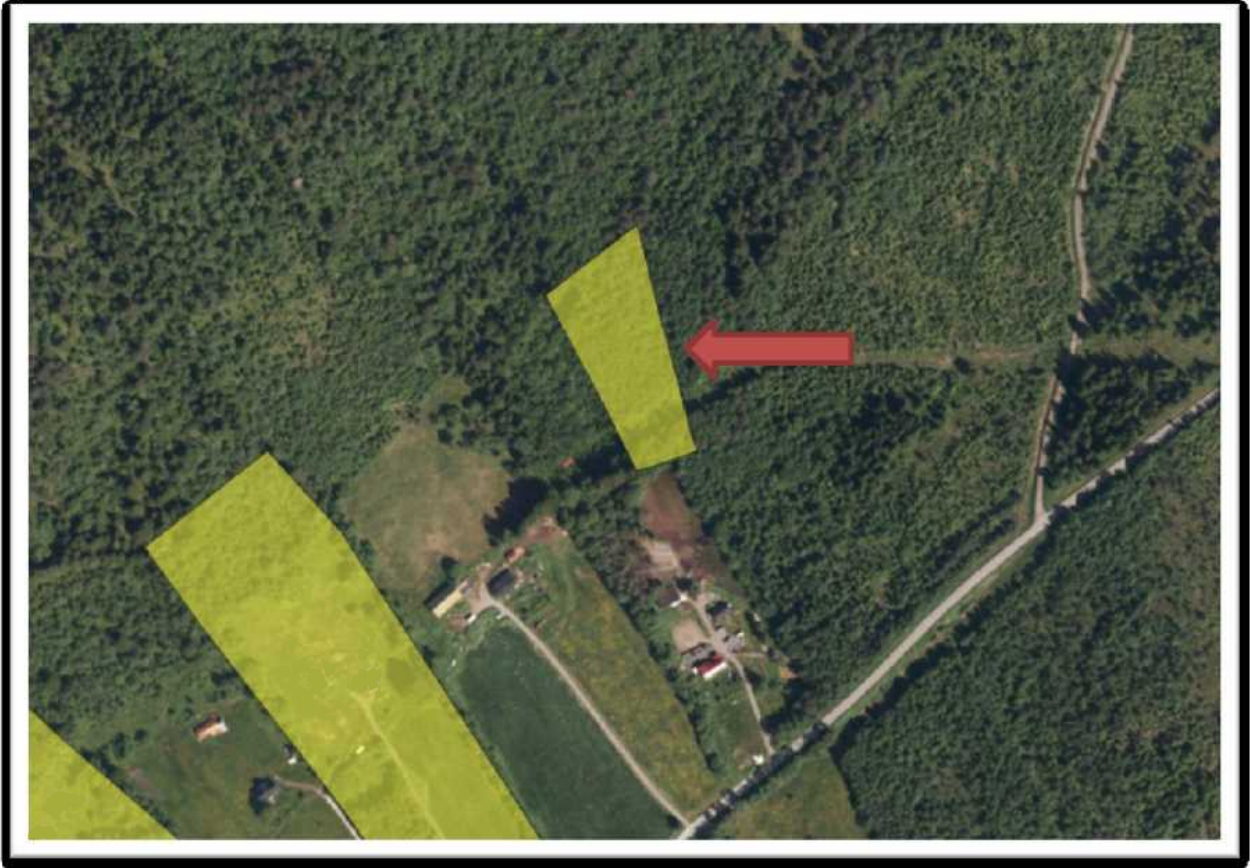
Hele området er registrert som dyrkbar jord. Konsekvensene for jordvernet ved utbygging av området ville ha store konsekvenser for fremtidig tilgjengelighet på matjord.

ROS-analysen viser et lite risiko for rashendelser i området, men ellers ikke store problemer utenom vannforsyningen.

Det må legges verdivalg til grunn for å bestemme om området tas med i planen. Molde kommune har som mål å bevare matjord og så langt mulig dyrkbar jord i kommunen. Hadde området vært nærmer det i planen definerte sentrum av Hjelset hadde det vært mulig å veie interessene mot hverandre. I tillegg viser analysen, at det er tilstrekkelig ubebygde arealreserver i eksisterende plan med bedre plassering.

Ut ifra vurderingen med særlig vekt på jordverninteresser, avstand til Hjelset sentrum og problemer med slokkevannforsyning tas området ikke med i den videre planprosessen.

2.9 B9 - Fagerbakken



Gjeldende kommuneplan	LNF, spredt boligbebyggelse	
Reguleringsplaner	--	
Dagens arealbruk	LNF	
Vurdert arealbruk	Bolig	
Utredninger	Vurdert bruk	Arealstørrelse
Alternativ 0	Dagens situasjon	5,9 daa
Alternativ 1	Bolig	5,9 daa

Alternativ 0 – Dagens situasjon										
Effekt										
SPR B ATP	Offentlig infrastruktur	Fjellområder/grønn- og blåstruktur	Naturmangfold	Landskapsinngrep	Skole- og barnehagekapasitet	Jordvern	Folkehelse	Barn og unges interesser	Kulturmiljø	Regionale virkninger
2	0	1	1	1	0	2	1	2	0	0

Alternativ 1 - Utbygging										
Effekt										
SPR B ATP	Offentlig infra- struktur	Fjellområder/ grønn- og blå- struktur	Naturmangfold	Landskaps- inngrep	Skole- og barnehage- kapasitet	Jordvern	Folkehelse	Barn og unges interesser	Kulturmiljø	Regionale virk- ninger
-2	-3	-2	-1	-1	0	-2	0	-1	0	0

Samlet Vurdering												
	SPR B ATP	Offentlig infra- struktur	Fjellområder/ grønn- og blå- struktur	Naturmangfold	Landskaps- inngrep	Skole- og barnehage- kapasitet	Jordvern	Folkehelse	Barn og unges interesser	Kulturmiljø	Regionale virk- ninger	Konsekvens
Alternativ 0	6	0	2	3	1	0	6	2	6	0	0	2
Alternativ 1	-6	-3	-4	-3	-1	0	-6	0	-3	0	0	-2

Konklusjon:

Fagerbakken ligger med stor avstand til nærmeste bussholdeplassen og er ikke tilknyttet gang- og sykkelvegnettet. Konsekvensene for SPR B ATP er derfor middels negativ.

Området er ikke tilknyttet offentlig infrastruktur. Veiatkomsten vil være problematisk og nødvendige inngrep vil ikke stå i forhold til arealet som vil være tilgjengelig. Det er ikke vannforsyning i området og området er ikke prioritert til utbygging infrastruktur slik at det vil være nødvendig med større kostnadsintensive tiltak for å oppfylle kravene til slokkvannsforsyningen.

Hele området er registrert som dyrkbar jord. Konsekvensene for jordvernet ved utbygging av området ville ha store konsekvenser for fremtidig tilgjengelighet på matjord.

ROS-analysen viser ikke store problemer utenom vannforsyningen.

Det må legges verdivalg til grunn for å bestemme om området tas med i planen. Molde kommune har som mål å bevare matjord og så langt mulig dyrkbar jord i kommunen. Hadde området vært nærmer det i planen definerte sentrum av Hjelset hadde det vært mulig å veie interessene mot hverandre. I tillegg viser analysen, at det er tilstrekkelig ubebygde arealreserver i eksisterende plan med bedre plassering.

Ut ifra vurderingen med særlig vekt på jordverninteresser, avstand til Hjelset sentrum og at inngrepene for å gjøre et lite område er uforholdsmessig høye i forhold til resultatet tas området ikke med i den videre planprosessen.

2.10 B10 - Hungnes nord



Gjeldende kommuneplan	LNF	
Reguleringsplaner	–	
Dagens arealbruk	LNF	
Vurdert arealbruk	Bolig	
Utredninger	Vurdert bruk	Arealstørrelse
Alternativ 0	Dagens situasjon	32,6 daa
Alternativ 1	Bolig	32,6 daa

Alternativ 0 – Dagens situasjon										
Effekt										
SPR BATA	Offentlig infra- struktur	Fjellområder/ grønn- og blå- struktur	Naturmangfold	Landskaps- inngrep	Skole- og barnehage- kapasitet	Jordvern	Folkehelse	Barn og unges interesser	Kulturmiljø	Regionale virk- ninger
-2	0	1	1	1	0	2	0	0	0	0

Alternativ 1 - Utbygging										
Effekt										
SPR B ATP	Offentlig infrastruktur	Fjellområder/grønn- og blåstruktur	Naturmangfold	Landskapsinngrep	Skole- og barnehagekapasitet	Jordvern	Folkehelse	Barn og unges interesser	Kulturmiljø	Regionale virkninger
2	0	-1	-1	-1	0	-2	-1	0	0	0

Samlet Vurdering												
	SPR B ATP	Offentlig infrastruktur	Fjellområder/grønn- og blåstruktur	Naturmangfold	Landskapsinngrep	Skole- og barnehagekapasitet	Jordvern	Folkehelse	Barn og unges interesser	Kulturmiljø	Regionale virkninger	Konsekvens
Alternativ 0	-6	0	2	3	1	0	6	0	0	0	0	1
Alternativ 1	6	0	-2	-3	-1	0	-6	-2	0	0	0	-1

Konklusjon:

Området Hungnes nord ligger i nærhet til Hjelset sentrum. Det er gangavstand til skolen, fritidstilbud, handel og direkte tilknytting til gang- og sykkelnettverket og kollektivtrafikken. Dermed scorer området middels positiv innenfor SPR B ATP.

Området er registrert som dyrkbar jord. Bruk av disse områdene må vurderes nøyaktig med tanke på fremtidig matforsyning.

ROS-analysen viser en viss støyproblematikk langs fylkesveien, men ellers ingen problemer.

For dette området må interessene veies opp mot hverandre. Beliggenheten er svært positiv for utvikling av en sammenhengende bebyggelsesstruktur i nærhet til viktige funksjoner. Samtidig ligger det ubebygde, allerede avsatt boligareal i kommuneplanen, men her er det per i dag også inkludert dyrkbar jord. Strategien til Molde kommune er å bygge ut sentralt rundt Hjelset sentrum for å styrke funksjonene der. Før områder som ligger lengre under bygges ut, skal det som ligger i direkte tilknytting brukes. Jordvern og SPR er i dette området likeverdige. Derfor er det et strategisk valg som gjøres her for å oppnå målene satt i planbeskrivelsen og for å bevare andre arealer som er like viktig eller viktigere enn Hungnes nord.

Området tas inn i forslag til kommunedelplanen med formål boligbebyggelse.

2.11 B11 - Hungnes sør



Gjeldende kommuneplan	LNF	
Reguleringsplaner	-	
Dagens arealbruk	LNF	
Vurdert arealbruk	Bolig	
Utredninger	Vurdert bruk	Arealstørrelse
Alternativ 0	Dagens situasjon	27,8 daa
Alternativ 1	Bolig	27,8 daa

Alternativ 0 – Dagens situasjon										
Effekt										
SPR B ATP	Offentlig infra- struktur	Fjellområder/ grønn- og blå- struktur	Naturmangfold	Landskaps- inngrep	Skole- og barnehage- kapasitet	Jordvern	Folkehelse	Barn og unges interesser	Kulturmiljø	Regionale virk- ninger
-2	0	1	1	1	0	3	0	0	0	0

Alternativ 1 - Utbygging										
Effekt										
SPR B ATP	Offentlig infrastruktur	Fjellområder/grønn- og blåstruktur	Naturmangfold	Landskapsinngrep	Skole- og barnehagekapasitet	Jordvern	Folkehelse	Barn og unges interesser	Kulturmiljø	Regionale virkninger
2	0	-1	-1	-1	0	-3	-1	0	0	0

Samlet Vurdering												
	SPR B ATP	Offentlig infrastruktur	Fjellområder/grønn- og blåstruktur	Naturmangfold	Landskapsinngrep	Skole- og barnehagekapasitet	Jordvern	Folkehelse	Barn og unges interesser	Kulturmiljø	Regionale virkninger	Konsekvens
Alternativ 0	-6	0	2	3	1	0	9	0	0	0	0	1
Alternativ 1	6	0	-2	-3	-1	0	-9	-2	0	0	0	-1

Konklusjon:

Området Hungnes sør ligger i nærhet til Hjelset sentrum. Det er gangavstand til skolen, fritidstilbud, handel og direkte tilknytning til gang- og sykkelnettverket og kollektivtrafikken. Dermed scorer området middels positiv innenfor SPR B ATP.

Hele området er registrert som fulldyrka jord. Konsekvensene for jordvernet ved utbygging av området ville være betydelig.

ROS-analysen viser ingen problemer.

Det må legges verdivalg til grunn for å bestemme om området tas med i planen. Molde kommune har som mål å bevare matjord og så langt mulig dyrkbar jord i kommunen. Selv om området ligger svært sentralt i forhold til Hjelset sentrum og scorer positiv på SPR B ATP så er Molde kommune konsekvente og prioriterer jordvern i dette området. Hjelset har tilstrekkelig ubebygde arealreserver i eksisterende plan som kanskje har en dårligere plassering med tanke på avstand til lokalsenter, men prioriteringen er klare.

Ut ifra vurderingen med særlig vekt på jordverninteresser tas området ikke med i den videre planprosessen.

3. Areal til andre formål

3.1 A1 - Hjelset skogsgravlund



Gjeldende kommuneplan	LNF/Bolig	
Reguleringsplaner	--	
Dagens arealbruk	LNF	
Vurdert arealbruk	Gravlund	
Utredninger	Vurdert bruk	Arealstørrelse
Alternativ 0	Dagens situasjon	27,2 daa
Alternativ 1	Bolig	27,2 daa

Alternativ 0 – Dagens situasjon										
Effekt										
SPR BATA	Offentlig infra- struktur	Fjellområder/ grønn- og blå- struktur	Naturmangfold	Landskaps- inngrep	Skole- og barnehage- kapasitet	Jordvern	Folkehelse	Barn og unges interesser	Kulturmiljø	Regionale virk- ninger
0	0	1	1	1	0	0	2	2	0	0

Alternativ 1 - Utbygging										
Effekt										
SPR B ATP	Offentlig infrastruktur	Fjellområder/grønn- og blåstruktur	Naturmangfold	Landskapsinngrep	Skole- og barnehagekapasitet	Jordvern	Folkehelse	Barn og unges interesser	Kulturmiljø	Regionale virkninger
0	-1	1	0	0	0	0	1	0	0	0

Samlet Vurdering												
	SPR B ATP	Offentlig infrastruktur	Fjellområder/grønn- og blåstruktur	Naturmangfold	Landskapsinngrep	Skole- og barnehagekapasitet	Jordvern	Folkehelse	Barn og unges interesser	Kulturmiljø	Regionale virkninger	Konsekvens
Alternativ 0	0	0	2	3	1	0	0	4	3	0	0	1
Alternativ 1	0	-1	2	0	0	0	0	2	0	0	0	0

Konklusjon:

Basert på konsekvensutredningen vil endring av formålet til gravlund ikke ha noen negativ effekt for området. Funksjonen av området vil endres, men det vil fortsatt **være** en del av grønnstrukturen og kan brukes som friluftsområdet.

Beliggenheten gjør den lett tilgjengelig fra boligområdene med den største befolkningstettheten på Hjelset.

ROS-analysen viser ikke problemstillinger i området.

Ut ifra vurderingen tas området med i den videre planprosessen.

3.2 A2 - Naust



Gjeldende kommuneplan	Friområde	
Reguleringsplaner	Spesialområde, Anlegg for småbåter	
Dagens arealbruk	Friområde	
Vurdert arealbruk	Andre typer bebyggelse og anlegg (naust)	
Utredninger	Vurdert bruk	Arealstørrelse
Alternativ 0	Dagens situasjon	1,7 daa
Alternativ 1	Andre typer bebyggelse og anlegg (naust)	1,7 daa

Alternativ 0 – Dagens situasjon										
Effekt										
SPR BATP	Offentlig infrastruktur	Fjellområder/grønn- og blåstruktur	Naturmangfold	Landskapsinngrep	Skole- og barnehagekapasitet	Jordvern	Folkehelse	Barn og unges interesser	Kulturmiljø	Regionale virkninger
0	0	1	0	1	0	0	0	0	0	0

Alternativ 1 - Utbygging										
Effekt										
SPR BATA	Offentlig infra-struktur	Fjellområder/ grønn- og blå-struktur	Naturmangfold	Landskaps-inngrep	Skole- og barnehage-kapasitet	Jordvern	Folkehelse	Barn og unges interesser	Kulturmiljø	Regionale virkninger
0	0	0	0	-1	0	0	1	0	0	0

Samlet Vurdering												
	SPR BATA	Offentlig infra-struktur	Fjellområder/ grønn- og blå-struktur	Naturmangfold	Landskaps-inngrep	Skole- og barnehage-kapasitet	Jordvern	Folkehelse	Barn og unges interesser	Kulturmiljø	Regionale virkninger	Konsekvens
Alternativ 0	0	0	2	0	1	0	0	0	0	0	0	0
Alternativ 1	0	0	0	0	-1	0	0	2	0	0	0	0

Konklusjon:

Konsekvensvurderingen viser at endring av formålet vil ikke ha konsekvenser for området. Det ligger i direkte tilknytting til eksisterende naust og er allerede opparbeidet langs fjordfronten.

Området ligger sentral på Hjelset med god tilgjengelighet.

ROS-analysen viser en fare for tidevannsfloam og havstigning, men dette kan aksepteres med hensyn til formålet som velges.

Ut ifra vurderingen tas området med i den videre planprosessen.

3.3 A3 - Massedeponi



Gjeldende kommuneplan	LNF	
Reguleringsplaner	--	
Dagens arealbruk	LNF	
Vurdert arealbruk	Andre typer bebyggelse og anlegg (massedeponi)	
Utredninger	Vurdert bruk	Arealstørrelse
Alternativ 0	Dagens situasjon	47,8 daa
Alternativ 1	Andre typer bebyggelse og anlegg (massedeponi)	47,8 daa

Alternativ 0 – Dagens situasjon										
Effekt										
SPR B ATP	Offentlig infrastruktur	Fjellområder/ grønn- og blåstruktur	Naturmangfold	Landskapsinngrep	Skole- og barnehagekapasitet	Jordvern	Folkehelse	Barn og unges interesser	Kulturmiljø	Regionale virkninger
0	0	1	0	1	0	0	0	0	0	0

Alternativ 1 - Utbygging										
Effekt										
SPR B ATP	Offentlig infrastruktur	Fjellområder/grønn- og blåstruktur	Naturmangfold	Landskapsinngrep	Skole- og barnehagekapasitet	Jordvern	Folkehelse	Barn og unges interesser	Kulturmiljø	Regionale virkninger
0	0	-1	0	-2	0	0	0	0	0	0

Samlet Vurdering												
	SPR B ATP	Offentlig infrastruktur	Fjellområder/grønn- og blåstruktur	Naturmangfold	Landskapsinngrep	Skole- og barnehagekapasitet	Jordvern	Folkehelse	Barn og unges interesser	Kulturmiljø	Regionale virkninger	Konsekvens
Alternativ 0	0	0	2	0	1	0	0	0	0	0	0	0
Alternativ 1	0	0	-2	0	-2	0	0	0	0	0	0	0

Konklusjon:

Konsekvensvurderingen viser at endring av formålet vil ikke ha konsekvenser for området. Deponering av masse vil ha en liten effekt på landskapet og den eksisterende grønnstrukturen, men med en god gjennomtenkt plan for drift og avslutting kan området integreres i strukturen.

Beliggenheten knytter seg direkte til eksisterende område for næringsutvikling og er en naturlig forlengelse. Ved avgrensning av området ble det lagt vekt på at den ikke komme for nær skogsvegen som er et populært turområde og at det holdes stor nok avstand til registrert naturtype nord for området.

ROS-analysen viser en liten risiko knyttet til drift av området.

Ut ifra vurderingen tas området med i den videre planprosessen.