



# Forvaltningsplan for rovvilt i region 3 – Oppland

Jerv, gaupe, bjørn, ulv og kongeørn





# Innhold

<b>1 Innledning</b>	<b>4</b>
<b>2. Mål, føringer og myndighet</b>	<b>7</b>
2.1 Mål i rovviltpolitikken	7
2.2 Nasjonalt fastsatte bestandsmål for region 3	8
2.3 Distriktpolitiske og landbruksfaglige rammer	9
2.4 Myndighets- og ansvarsfordeling	10
2.5 Generelt om fellingsregimene	11
<b>3. Rovviltbestandene i region 3 (Oppland)</b>	<b>13</b>
3.1 Bestandsovervåking	13
3.2 Bestandsutvikling	16
<b>4. Beitebruk – omfang og tap</b>	<b>19</b>
4.1 Bufe – omfang og geografisk fordeling	19
4.2 Tamrein – omfang og geografisk fordeling	22
4.3 Tap av husdyr på beite	24
4.4 Tap av tamrein	27
<b>5. Rovvilt/hjortevilt og andre utfordringer</b>	<b>28</b>
5.1 Psykososiale forhold rundt rovdyr	28
5.2 Rovvilt/hjortevilt	28
<b>6. Regionale mål, forvaltningsstrategier, tiltak og virkemidler</b>	<b>29</b>
6.1 Geografisk differensiering i region 3	29
6.2 Mål og tiltak – rovvilt	34
6.3 Tiltak retta mot bufe og tamrein	37
6.4 Andre økonomiske virkemidler	44
6.5 Tiltak for konfliktreduksjon retta mot allmennheten	44
<b>Vedlegg</b>	<b>46</b>

## 1. INNLEDNING

### Dagens forvaltning av våre rovviltarter bygger på:

- St.meld. nr. 15 (2003–2004) Rovvilt i norsk natur og Stortingets behandling av denne i Innst. S. nr. 174 (2003–2004), samt Stortingets rovviltforlik fra 16. juni 2011 (Dokument 8: 163 S (2010–2011)).
- Meld. St. 21 (2015–2016) – Ulv i norsk natur – Bestandsmål for ulv og ulvesone og Stortingets behandling av denne Innst. 257 L (2016–2017).
- Bernkonvensjonen
- Naturmangfoldloven
- Rovviltforskriften

Landet er delt inn i 8 forvaltningsregioner. Oppland er en egen forvaltningsregion; rovviltregion 3\*. Hver region ledes av en rovviltnemnd bestående av representanter i Fylkestinget. Rovviltnemnda har hovedansvaret for forvaltningen av rovvilt i sin region, at den nasjonale politikken gjennomføres og sikre en forvaltning som bidrar til å dempe konfliktene og motvirke utrygghet innenfor den to-delte målsettingen. Region 3 har forvaltningsansvar for jerv og gaupe, og skal ikke ha ynglende bestander av ulv og bjørn.

### Forvaltningsplan

En av nemndas oppgaver er å utarbeide en forvaltningsplan for rovvilt (§6 i rovviltforskriften). Denne skal danne grunnlaget for rovviltnemndas og Fylkesmannens forvaltning av rovvilt i regionen, og gi størst mulig forutsigbarhet for alle berørte parter. Planen skal legge opp til en arealdifferensiert forvaltning, det vil si at hensynet til rovvilt og utnytting av utmarksressursene skal vektlegges forskjellig i ulike deler av regionen og eventuelt for ulike rovviltarter.

Forvaltningsplanen skal legge grunnlaget for en forvaltning som sikrer både en rovviltbestand på bestandsmålene og som sikrer forutsigbare rammevilkår for beitenæringen, både innenfor og utenfor rovviltsonene. Dette var bakgrunnen for at sonene for jerv og gaupe ble utvidet ved forrige rulleringen av Forvaltningsplanen i 2012. Region 3/Oppland er et område med utstrakt beitebruk. Rovviltforliket av 2011 slår fast at «Dyr på utmarksbeite har mange positive kvaliteter, og det er viktig å sikre levedyktig næringsvirksomhet i landbruket i områder med rovvilt». Planen skal vise hvordan nemnda ønsker å fordele midler til forebyggende og konfliktdependente tiltak, jf. prinsippet om arealdifferensiert forvaltning. Den skal også gi anbefalinger om bruken av landbrukspolitiske og reindriftspolitiske virkemidler for å sikre en samordnet virkemiddelbruk som gir lavest mulig tap av rein og sau.

Det er forutsatt at rovviltnemnda samarbeider med organisasjoner og kommuner i forbindelse med utarbeidelsen av planen. For å sikre både regionale og nasjonale målsettinger, vil samarbeid på tvers av regiongrensene være nødvendig.

Denne forvaltningsplanen er utarbeidet blant annet med bakgrunn i data fra det Nasjonale overvåkningsprogrammet for rovvilt. Det er en målsetting med planen å gi retningslinjer for forvaltning av bestandene av rovvilt slik at de ligger ned mot og så tett på bestandsmålene i region 3 (Oppland) som mulig. I tillegg skal planen gi retningslinjer for tiltak slik at tap av beitedyr til rovvilt blir minst mulige.

Utvidelsen av rovviltsonene i region 3, ved forrige rullering i 2012, var begrunnet med byrdefordeling og for å kunne gjøre målretta uttak også innenfor rovviltsona om det var stort skadeomfang i et område over flere år. Ved å ha større soner prioritert rovvilt gir også det en fleksibilitet for å ha ynglinger i ulike områder, gjennom dette rullere belastningen og forvalte bestanden også innenfor rovviltsonen med tanke på den tosidige målsettinga.

\* I forbindelse med regionreformen er Lunner og Jevnaker overført fra Innlandet til Viken, og rovviltregion 3 er justert, jmfør brev fra Klima- og miljødepartementet av 12. oktober 2020.

### Verdien av rovvilt i norsk natur

Rovviltet hører naturlig hjemme i norsk natur og har en viktig økologisk funksjon. Rovdyr er predatorer som produserer åtsel for andre åtseletere, og er samtidig åtseletere selv. Rovdyr har en positiv effekt for å ta ut dyr som har sykdom og skader, eller dyr som av andre helsemessige årsaker har svekket kondisjon/allmenntilstand. Rovdyr vil være en del av «intakte økosystemer» som bl.a. er et element i selve verneformålene i mange av de store nasjonalparkene. Å se rovvilt, som annet vilt og fugleliv, innebærer en stor naturopplevelse for mange. For mange er det også være viktig å bare ha muligheten til å kunne se rovvilt i et område en ferdes i. Det er også knyttet sterke interesser til jakt på rovvilt.

### Felling av rovvilt

Jervebestanden reguleres gjennom lisensfelling. Bestandsutviklingen siden forrige rullering viser at lisensfelling fortsatt ikke har hatt tilstrekkelig bestandsregulerende effekt. I rovviltforliket går det fram at resterende kvote etter lisensfelling av jerv skal tas ut så langt det er mulig, der lisensfelling ikke gir tilfredsstillende uttelling. Miljødirektoratet avgjør hvordan dette skal gjennomføres og beiteprioriterte områder med stort skadepotensial vil prioriteres for uttak, etter innspill fra nemda.

Lisensfelling skal fortsatt skal være hovedvirkemiddelet for bestandsregulering av jerv, og at man ønsker å redusere bruken av hiuttak. Arbeidet med å effektivisere lisensfelling vil derfor fortsatt være viktig framover. Kvotejakt på gaupe er et effektivt bestandsregulerende

## 1. INNLEDNING

virkemiddel. Kvotestørrelsen er satt slik at en i de siste årene har ligget ned mot det nasjonalt fastsatte bestandsmålet for regionen. Erfaring har vist at det har vært krevende å få til en arealdifferensiert forvaltning av gaupe.

Når det gjelder bjørn har uttak gjennom skadefelling og lisensfelling i Sør-Norge redusert forekomsten av hannbjørn i region 3/Oppland. Det har vært et nasjonalt mål at forholdet mellom hannbjørn og binner ikke skal være større enn 1,5, noe som i stor grad er nådd. Dette har redusert forekomsten av bjørn i fylket. Det er pr. 2019 ikke felt bjørn på lisensfelling. Rovviltforliket presiserer at lisensfelling fortsatt skal være hovedvirkemiddelet for bestandsregulering av bjørn, men at det må satses sterkere på kompetanseheving for å effektivisere lisensfelling.

Innvandring av ulv på våren har vært en økende utfordring og har gitt mange situasjoner med stort skadeomfang og høyt konfliktnivå. Dette er ulv som i stor grad kommer fra Sverige, og som fram til 2018 ikke ble omfattet av lisensfelling på norsk side. Etter at lisensfellingsperioden ble forskjøvet til 1. des-31. mai, vil lisensfelling være et mer effektivt redskap for å regulere skadepotensialet av innvandring av ulv før beitesesongen. Skadefelling kombinert med andre forebyggende akutttiltak vil være viktig for å løse situasjoner i beitesesongen. Nemnda mener at det bør iverksettes ekstraordinære tiltak, særlig for å ta ut streifulv når de vandrer inn rett før beitesesongen på grunn av det store skadepotensialet de utgjør.

Det må legges vekt på hvor skadeomfanget har vært stort i siste beitesesong og så sette i gang målretta uttak av rovvilt i de områdene. Dette gjelder for jerv og gaupe som region 3 har forvaltningsansvar for, både innenfor og utenfor rovvilt-



*Jerv felt under lisensfelling. Arbeidet med å effektivisere lisensfelling skal prioriteres. FOTO: Statens naturoppsyn*

sona. Det vises til at sonen ble utvida med tanke på byrdefordelingsprinsippet i 2012. Uttak i beiteprioritert område vil bli prioritert først.

### Forebyggende tiltak

Forvaltningsmålene for rovviltbestandene for region 3 stiller beitebruksnæringen ovenfor en del utfordringer. Forvaltningen mener det er behov for fortsatt økt fokus på forebyggende og konfliktdempende tiltak, særlig tiltak som er direkte tapsforebyggende.

Tiltak som skiller bufe og rovvilt i de mest skadeutsatte områder i beitesesongen kan benyttes, men da som et akutt tiltak.

### Naturmangfoldlovens alminnelige bestemmelser om bærekraftig bruk

Det er et mål at artene skal tas vare på og forekomme i levedyktige bestander i sine naturlige utbredelsesområder, jf §5 i naturmangfoldloven. På rovviltfeltet må dette generelle forvaltningsmålet ses i sammenheng med de vedtatte konkrete bestandsmålene for rovviltartene, slik de følger av behandlingen av St. meld. nr. 15 (2003–2004) og «Rovviltforliket» av 16. juni 2011. Videre må forvaltningsmålet forstås slik at det ikke er til hinder for en geografisk differensiert rovviltforvaltning, jf. Ot.prp. 52 (2008–2009). Naturmangfoldlovens §5 og prinsippet om en geografisk differensiert forvaltning er konkretisert i §§1, 3, 4 og 6 i rovviltforskriften og gjennom forvaltningsplanen for rovvilt.

Rovviltnemndas fastsettelse av forvaltningsplanen er en offentlig beslutning som berører naturmangfoldet. Nemnda har derfor i tråd med §7 i naturmangfoldloven lagt prinsippene i §§8–12, de «miljørettslige prinsippene», til grunn som retningslinjer ved fastsettelsen av planen. Av §8 følger det at slike avgjørelser skal så langt det er rimelig bygge på vitenskapelig kunnskap om arters bestandssituasjon samt effekt av påvirkning. Nemnda har benyttet tilgjengelig kunnskap fra det nasjonale overvåkingsprogrammet for rovvilt om forekomst og ynglinger i Oppland og Norge for øvrig, samt relevant kunnskap fra de siste 15–20 års forskning i Skandinavia på rovviltartenes sosiale struktur, leveområdebruk, spredning, genetikk etc ved valg av geografisk differensiert forvaltning (særlig data fra Scandlynx, de norske og svenske jervprosjektene, det skandinaviske bjørneprosjektet og Skandulv). Disse dataene er tilgjengeliggjort og presentert av Rovdata.

Nemndas egenevaluering av erfaringene med den første forvaltningsplanen (2006–12) har lagt grunnlaget for den soneringen som ble valgt i den andre forvaltningsplanen 2012–19. De rovviltprioriterte områdene for jerv og gaupe i den reviderte planen er avgrensede, relativt store, sammenhengende områder der de to artene naturlig forekommer.

## 1. INNLEDNING

Arealdifferensieringen blir videreført i den nye forvaltningsplanen (2020).

Det legges til rette for at bestandsmålene kan nås innenfor rovviltsonene. Samtidig har nemnda ønsket å ha geografiske kontaktflater med rovviltprioriterte områder i naboregioner, bl.a. for å ta hensyn til rekrutteringsmulighetene for den sørvestlige delbestanden av jerv. Her har nyere kunnskap moderert betydningen av en slik sammenbinding (NINA). Jerv har hatt en større vandringskapasitet enn tidligere antatt.

Nemnda har lagt vekt på at tapene av beitedyr skal bli lavest mulig ved valg av geografisk differensiering, målretta uttak av skadevolder og virkemiddelbruk, jf §14 i naturmangfoldloven om vektlegging av andre viktige samfunnsinteresser og den todelte målsettingen i rovviltforvaltningen. Tapstall og oversikt over beitebruk har inngått i disse vurderingene. Nemnda viser særlig til at det i den gjeldende sonering for jerv inngår områder med relativt lav tetthet av sau. Nemnda sin bruk av tilgjengelig kunnskap og avveieringer går ytterligere fram i kapittel 6 og i nemndas vedtak av forvaltningsplanen (sak 16/12 i møte 29. mars 2012). Nemnda anser at kravet til kunnskapsgrunnlag i naturmangfoldloven §8 er oppfylt.

Rovviltnemnda sin inndeling av områder prioritert for henholdsvis gaupe, jerv og beitenæring, og virkemiddelbruk knyttet til denne differensieringen er ut fra ovennevnte gjort i samsvar med prinsippet i naturmangfoldloven §12. Det følger av denne bestemmelsen at for å unngå eller begrense skader på naturmangfoldet skal det tas utgangspunkt i slik lokalisering som, ut fra en samlet vurdering av bruk av mangfoldet og økonomiske forhold, gir de beste samfunnsmessige resultater. Virkemiddelbruken omfatter strategier for felling, bruk av forebyggende og konfliktdempende tiltaksmidler og anbefalinger om bruk av andre økonomiske virkemidler (se kapittel 6.2–6.5).

Føre-var-prinsippet i §9 kommer i hovedsak til anvendelse der man ikke har tilstrekkelig kunnskap. Den foreliggende kunnskapen om rovviltbiologi og bestandsstatus er god, jamfør det nasjonale overvåkingsprogrammet og data levert av Rovdata. I tillegg har nemnda benyttet erfaringsbasert kunnskap, beskrevet ovenfor. Nemnda har derfor ikke tillagt føre-var-prinsippet stor vekt i denne saken.

Det foreligger betydelig kunnskap om den samlede belast-

ningen rovviltet utsettes for, jf. naturmangfoldloven §10 om samlet belastning på økosystem. Det vises i den forbindelse til at kunnskapen om bestandsstatus og dødelighet er god, samt at registreringsresultatene fra det nasjonale overvåkingsprogrammet har vist at det er mulig å nå de respektive bestandsmålene innenfor de prioriterte rovviltområdene i Oppland (se kapittel 6.1). Mattilgang og areal for gaupe og jerv er tilstrekkelig i de områdene. Forvaltningens vedtak om beskatning er vesentlig for den samlede belastningen på de to artene, jf samvariasjonen mellom beskatningstrykk og antall rovdyr og ut fra analyser av dødelighet. Ved vedtak om jakt og felling inngår også de miljøretslige prinsippene som retningslinjer.

Prinsippet i §11 slår fast at tiltakshaveren skal dekke kostnadene ved å hindre eller begrense skade på naturmangfoldet som et tiltak volder. Dette tiltaket gjelder fastsettelse av en forvaltningsplan for rovvilt, og nemnda anser at §11 ikke er relevant i denne saken.

### Dialog i forvaltningen

Rovviltnemnda legger vekt på at konstruktiv dialog og åpenhet i forvaltningen, blant annet gjennom årlige kontaktmøter mellom berørte brukere, interesseorganisasjoner og kommuner, jf kap 6.3.2. Rovviltnemndas møter er åpne, slik at de som ønsker å overvære møtene har mulighet til det. Informasjon om møtetidspunkt og saker legges ut på sekretariatets nettsider: [www.fylkesmannen.no/innlandet](http://www.fylkesmannen.no/innlandet)

### Andre aktuelle nettsider med informasjon om rovvilt:

[www.regjeringen.no](http://www.regjeringen.no)

Nettsiden til Klima- og miljødepartementet.

[www.miljodirektoratet.no](http://www.miljodirektoratet.no)

Miljødirektoratet sine nettsider om forvaltning av rovvilt.

[www.rovdata.no](http://www.rovdata.no)

Rovdata sin nettsider om bestandsstatus og registreringer av rovvilt.

[www.naturoppsyn.no](http://www.naturoppsyn.no)

Statens naturoppsyn sine nettsider.

[www.viltskadesenter.no](http://www.viltskadesenter.no)

Norsk viltskadesenter sine nettsider om bl.a. forebyggende tiltak mot rovviltskader.

### 2.1 Mål i rovviltpolitikken

*Det er en hovedmålsetting i norsk miljøvernforvaltning å opprettholde naturens produktivitet og artsrikdom, herunder rovviltartene. Målsettingen er nedfelt både i norsk lovgivning, der naturmangfoldloven er den mest sentrale, og i internasjonale konvensjoner som er ratifisert av Norge. Den viktigste konvensjonen som direkte berører rovvilt, er Bern-konvensjonen, som Norge ratifiserte i 1986. Konvensjonen inneholder blant annet krav til bevaring av artene gaupe, jerv, bjørn, ulv og kongeørn, og hvilke minstepforpliktelser Norge har i arbeidet med å ta vare på disse artene.*

Med dette som grunnlag har et flertall på Stortinget, gjennom sin behandling av fire stortingsmeldinger om rovvilt, gitt sin tilslutning til å ha bestander av store rovdyr i Norge. Samtidig har Stortinget gitt sin tilslutning til en rovviltpolitikk som sikrer at allsidig bruk av utmarka kan opprettholdes, herunder utnytting av utmarksressurser. Rovviltpolitikken har altså en todelt målsetning, noe som også ble presisert da Stortinget behandlet den siste rovvilmeldinga med tilhørende innstilling (St. Innst. nr. 174, s. 7): «Komiteen vil understreke at den todelte målsettingen skal opprettholdes, og mener at det fortsatt skal være mulig med levedyktig næringsvirksomhet i landbruket i områder med rovvilt. Komiteen mener det må legges opp til en forvaltning av de fire store rovdyrene som gjør det mulig fortsatt å drive med småfehold i områder med rovdyr.» Den todelte målsettingen er videreført i rovviltforliket.

**Stortinget la i Innst. 330 S (2015–2016), jf. Meld. St. 21 (2015–2016) Ulv i norsk natur, følgende prinsipper til grunn for forvaltning av ulv i Norge:**

«Komiteens flertall, medlemmene fra Arbeiderpartiet, Høyre, Fremskrittspartiet og Kristelig Folkeparti, legger til grunn at prinsippene i rovviltforlikene av 2004 (St.meld. nr. 15 (2003–2004)) og 2011 (Dokument 8:163 S (2010–2011)) danner grunnlaget for den videre forvaltning av ulv i norsk natur. Flertallet mener dette innebærer at forvaltningen av ulv skal skje innenfor rammen av internasjonale forpliktelser etter Bernkonvensjonen og naturmangfoldloven. Flertallet vil understreke at vi skal ta vare på ulv i norsk natur, og at ulv som annet naturmangfold har verdi i seg selv. Flertallet viser til at ulven er fredet i Norge, den er fåtallig og den er klassifisert som kritisk truet i Norsk rødliste for arter 2015. Flertallet mener at forvaltningen av ulv ikke må være til hinder for en aktiv bruk av utmarksressursene og levende lokalsamfunn, og at Norge tar et selvstendig delansvar for å sikre en levedyktig skandinavisk ulvebestand innenfor Norges grenser.

*Flertallet anerkjenner at det å leve med rovvilt tett innpå seg kan medføre en belastning for enkeltpersoner i lokalsamfunnet.*

*Flertallet vil understreke at forvaltningen av ulvestammen må etterstrebe å skape tillit og respekt i befolkningen og søke å dempe konfliktnivået. Flertallet mener dialog og lokal involvering er viktig både for forvaltningen og berørte interesser, slik at utfordringene enkelte opplever kan løses best mulig. Flertallet vil peke på at respekt for privat eiendomsrett må ligge til grunn også i rovviltforvaltningen.*

*Flertallet mener at størst mulig grad av regional forvaltning innenfor rammene av en nasjonal rovviltpolitikk er et viktig prinsipp. Flertallet mener derfor at regional forvaltning skal ha myndighet til å fatte vedtak om felling når bestanden av ulv er innenfor bestandsmålet. Flertallet vil videreføre prinsippet om at det kun er sentrale myndigheter som kan fatte vedtak om felling når bestanden er under bestandsmålet. Flertallet støtter forslaget om at myndighet til å fatte vedtak som berører grenserevir flyttes fra Miljødirektoratet til nemndene, og at det skjer så raskt som mulig. Flertallet viser til at før det fattes vedtak som berører grenserevir, skal rovviltmyndigheten ta kontakt med svenske myndigheter der man søker å komme til enighet om felling av slike ulverevir, basert på best tilgjengelig kunnskap. Flertallet mener det må utarbeides retningslinjer for dialog og samarbeid med svenske myndigheter i tråd med det nye bestandsmålet på 4–6 ynglinger.»*

For å nå disse målsettingene er det lagt vekt på at forvaltningen av rovvilt skal være differensiert, det vil si at hensynet til rovvilt og beitebruk/andre utmarksinteresser vektlegges forskjellig i ulike områder. Dette innebærer at bruken av ulike tiltak og virkemidler må legges opp på en måte som så langt det er mulig differensierer mellom de ulike interessene i ulike geografiske områder.

## 2.2 Nasjonalt fastsatte bestandsmål for region 3

Stortinget har fastsatt bestandsmålene for rovvilt i landet. Deretter er målene fordelt på de ulike rovviltregionene. For region 3\* gjelder følgende nasjonale bestandsmål:

- 5 årlige ynglinger av gaupe
- 4 årlige ynglinger av jerv

For å vurdere om bestandsmålet er nådd eller ikke benyttes resultatene fra det nasjonale overvåkningsprogrammet.

Oppland har grenser mot hele fem forvaltningsregioner (fig.1). Rovdyr bruker store leveområder og beveger seg på tvers av regiongrensene. Rovviltnemnda har regelmessig dialog med alle tilgrensende regioner.

Region 3 har også i økende grad blitt påvirket av at vi ligger i randsonen til ulvesonen og det gir oss mer uforutsigbarhet i forvaltningen og utfordringer med større ulveangrep. I NIBIO rapport, vol. 2, nr. 63 2016, er randsoneproblematikken beskrevet.

\* I forbindelse med regionreformen er Lunner og Jevnaker overført fra Innlandet til Viken, og rovviltregion 3 er justert, jmf. brev fra Klima- og miljødepartementet av 12. oktober 2020.



Figur 1: Forvaltningsregioner for rovvilt.

### Bestandsmålene i rovviltregionene er:

#### Region 1

*Vest-Agder, Rogaland, Hordaland og Sogn og Fjordane*

Ingen nasjonale mål for ynglinger av gaupe, jerv, bjørn eller ulv.

#### Region 2

*Vestfold, Buskerud, Telemark og Aust-Agder*

12 ynglinger av gaupe.

#### Region 3

*Oppland*

5 ynglinger av gaupe og 4 ynglinger av jerv.

#### Region 4

*Østfold, Akershus og Oslo*

6 ynglinger av gaupe, samt 4–6 ynglinger av ulv, hvorav 3 helnorske, innenfor forvaltningsområdet for ynglende ulv i samarbeid med region 5.

#### Region 5

*Hedmark*

10 ynglinger av gaupe, 5 ynglinger av jerv og 3 ynglinger av bjørn, samt 4–6 ynglinger av ulv, hvorav 3 helnorske, innenfor forvaltningsområdet for ynglende ulv i samarbeid med region 4.

#### Region 6

*Møre og Romsdal, Sør-Trøndelag og Nord-Trøndelag*

12 ynglinger av gaupe, 10 ynglinger av jerv og 3 ynglinger av bjørn.

#### Region 7

*Nordland*

10 ynglinger av gaupe, 10 ynglinger av jerv og 1 yngling av bjørn.

#### Region 8

*Troms og Finnmark*

10 ynglinger av gaupe – hvorav 4 i Finnmark, 10 ynglinger av jerv – hvorav 3 i Finnmark og 6 ynglinger av bjørn.



### 2.3 Distriktpolitiske og landbruksfaglige rammer

Bosettinga her i landet har alltid vært spredt, basert på utnytting av lokale ressurser. Det har vært og er fremdeles et overordna mål i distrikts- og regionalpolitikken å holde oppe hovedtrekkene i bosettingsmønsteret på samme tid som det skal vektlegges å utvikle robuste regioner i alle deler av landet. Dette understrekes også i Meld. St. 11 (2016–2017) Endring og utvikling – En fremtidsrettet jordbruksproduksjon.

Et husdyrhold basert på utnytting av utmarksbeite er en svært viktig del av landbruket her til lands, spesielt i dal-, fjord- og fjellregionene. Nasjonal matproduksjon basert på utnytting av lokale utmarksbeiteressurser er viktig også i et klimaperspektiv. Det synes klart at reetableringen av rovviltbestandene har gitt den delen av landbruket som er basert på husdyrhold med utnyttelse av utmarksbeite store utfordringer i en del områder.

#### Dyrevelferd

Dyrevelferd Dyrevelferdsloven (Lov av 19. juni 2009 nr. 97 om dyrevelferd) sier blant annet at «Alle dyr skal behandles godt og beskyttes mot fare for unødige påkjenninger og belastninger.» Det er dyreeier som har det direkte ansvaret for velferden til sine dyr også på utmarksbeite, men alle aktører, inkludert rovviltforvaltningen, har plikt til å ta hensyn til dyrs velferd. Tap på beite er alltid forbundet med lidelse. I forarbeidene til dyrevelferdsloven vises det til at rovdyr utgjør den største enkeltårsaken til tap av sau på beite. Imidlertid

er beite i utmark et vesentlig velferdsgode for dyrene, og et visst skade- og tapsomfang er påregnelig ved beite i utmark. Tilsvarende oppgis rovviltskader å utgjøre en viktig årsak til tap i reindriften, samtidig som denne næringen er helt avhengig av utmarksbeite. Tapet av bufe har hatt et høyt omfang i regionen. Det pekes spesielt på det dyrevernmessige problemet med store lidelser som følger av skader, sykdom eller rovdyrangrep. Skader på dyr uten at de blir drept, kan forekomme når rovvilt møter flokker av sau, og det samme forekommer i forbindelse med rovdyr jaktopplæring av avkom. I tillegg kommer at beitedyr blir skremt, at mor og avkom kommer fra hverandre under rovdyrangrep. Det gjelder derfor å finne den riktige balansen mellom beitebruk og hva som kan aksepteres av lidelse på beite.

De politiske føringene for forvaltningen av rovvilt og beitedyr tilsier at forvaltningen skal gjennomføres på en slik måte at risikoen for tap og lidelse reduseres mest mulig gjennom forebyggende tiltak og bestandsregulering. Beiterestriksjoner skal være siste utvei. Økt satsing på forebyggende og konfliktdempende tiltak omfatter i tillegg til strategisk uttak av potensielle skadegjørere i risikoområder. Det legges stor vekt på å ha god samhandling mellom rovviltforvaltninga, Mattilsynet og beitebruksnæringen, slik at tiltak kan iverksettes raskt og derved redusere faren for lidelse hos beitedyra. Det skal være liten risiko for rovviltangrep på beitedyra i beiteprioriterte områder.



Sau på utmarksbeite. FOTO: Sidsel Røhnebæk

### 2.4 Myndighets- og ansvarsfordeling

*I forbindelse med behandling av rovviltmeldingen St. meld. nr. 15 (2003–2004), fordelte Stortinget myndighet og oppgaver mellom ulike instanser. Myndighet og ansvar er spesifisert nærmere i Forskrift om forvaltning av rovvilt.*

#### Rovviltnemnda

Rovviltnemnden er et statlig viltorgan underlagt Klima- og miljødepartementets instruksjons- og organisasjonsmyndighet.

- Har ansvaret for å utarbeide en regional forvaltningsplan for rovvilt. Dette omfatter blant annet å etablere en geografisk differensiert forvaltning i regionen, fastsette retningslinjer for fordeling av midler til forebyggende tiltak, vedta årlige budsjett og gi anbefalinger om bruken av landbrukspolitiske og reindriftspolitiske virkemidler for å sikre en samordnet virkemiddelbruk.
- Har myndighet til å fastsette kvoter for skadefelling og lisensfelling på ulv, bjørn og jerv, samt skadefelling og kvotejakt på gaupe, dersom bestandsmålene er nådd. Denne myndigheten vurderes ut fra gjennomsnittet av antall ynglinger de siste tre årene.
- I henhold til rovviltforliket vil myndigheten for bjørn overføres til nemndene, under visse forutsetninger, ved oppnådde 10 årlige ynglinger, selv om bestandsmålet på 13 ynglinger ikke er nådd.
- Nemnda kan ta initiativ til dialog med Miljødirektoratet om ekstraordinære uttak av rovvilt.

Nemnda inviterer relevante organisasjoner en gang pr. år til drøfting og prioritering av innsatsområder. SNO deltar på slike møter. Vedtak gjort av nemnda kan påklages i henhold til forvaltningsloven. Klima- og miljødepartementet er klagemyndighet. Miljødirektoratet gir faglig uttalelse før departementet avgjør klagesakene.

#### Fylkesmannen

- Er sekretariat for rovviltnemnda, og gir blant annet faglig tilrådning om kvoter for felling av rovvilt og bruk av forebyggende og konfliktdependende tiltaksmidler.
- Har myndighet til å iverksette fellingstillatelser innenfor kvoter på gaupe, jerv, bjørn og ulv gitt av nemnda, evt. gitt av Miljødirektoratet, oppfølging av vilkår i tillatelsene herunder godtgjøring av jegere.
- Avgjør søknader om skadefellingstillatelser på kongeørn
- Administrerer lisensfelling og kvotejakt på store rovdyr
- Behandler søknader om forebyggende tiltak.
- Behandler søknader om rovvilterstatninger på sau og tamrein.

Fylkesmannens vedtak kan påklages i henhold til forvaltningsloven. Miljødirektoratet er klagemyndighet.

#### Miljødirektoratet

- Er overordnet fagmyndighet i rovviltforvaltningen.
- Kan fatte vedtak om skadefelling, kvotejakt og lisensfelling av eget tiltak eller etter søknad, samt eventuelt uttak av resterende lisenskvote i dialog med rovviltnemndene. Gjelder hovedsakelig dersom bestandsmålet ikke er nådd i den enkelte region eller ved spesielle fellingsoppdrag som hiuttak, skadet bjørn m.v.
- Er ansvarlig for det nasjonale overvåkingsprogrammet for rovvilt.
- Behandler søknader om omstilling pga rovviltbelastning.
- Tildeler rammer for nemndenes arbeid, rammer for forebyggende og konfliktdependende tiltak.
- Klagemyndighet for fylkesmennenes vedtak.

#### Klima- og miljødepartementet

Klima- og miljødepartementet er øverste styresmakt i rovviltforvaltningen. Departementet har hovedansvaret for budsjett, regelverk og for at det som Stortinget og regjeringa fastsetter blir fulgt opp. KLD er klagemyndighet for nemndenes vedtak.

**Statens naturoppsyn (SNO)** er ansvarlig for skadedokumentasjon og praktisk gjennomføring av bestandsregistreringer. Har også funksjon knyttet til oppsyn og bekjempelse av faunakriminalitet, samt uttak av rovvilt i særskilte situasjoner (hiuttak, uttak av resterende lisenskvote m.v.). SNO i region 3 (Oppland) har 17 rovviltkontakter fordelt i regionen. Disse utgjør førstelinjen i oppfølgingen av meldinger om skade på beitedyr, sporundersøkelser, inn-samling av DNA-materiale m.m. SNO fatter ikke forvaltningsvedtak.

**Rovdata** er en uavhengig leverandør av overvåkingsdata og bestandstall på gaupe, jerv, brunbjørn, ulv og kongeørn i Norge. Rovdata er tilknyttet Norsk institutt for naturforskning (NINA), og har overtatt ansvaret for formidling, drift og utvikling av det nasjonale overvåkingsprogrammet for rovvilt, samt for å gjøre resultatene offentlig tilgjengelige.

**Kommunen** har ansvaret for hvert sitt skadefellingslag, i noen tilfeller samarbeider flere kommuner om et felles skadefellingslag. Skadefellingsforsøk skal gjennomføres av medlemmer av det kommunale skadefellingslaget. Kommunen har ansvaret for administrasjon av fellingsforsøkene, herunder godtgjøringsordningen av jegere som deltar i fellingsforsøk. I region 3 (Oppland) har praksis vært at søknader om forebyggende og konfliktdependende tiltaksmidler har gått samlet gjennom kommunene.

**Mattilsynet** samarbeider tett med Fylkesmannen og rovviltforvaltningen for å forebygge skader forårsaket av fredet rovvilt.

## 2.5 Generelt om fellingsregimene

### Felling av rovvilt kan foregå ved:

#### Lisensfelling av store rovdyr

Det er ikke tillatt å drive jakt på ulv, jerv og bjørn. Derimot har en på disse artene lisensfelling. Da må jegere ha personlig lisens for å kunne delta. Siden ulv, jerv og bjørn er fredet, blir det fastsett en kvote for hvor mange av disse dyra som kan felles. Lisensfelling er motivert ut fra den skade som påføres bufe- og tamrein, og er samtidig et virkemiddel for å begrense veksten og/eller utbredelsen av rovviltbestandene. For at den skadereduserende effekten skal være størst mulig, er det viktig at lisensfelling i sterk grad styres mot områder med skadeproblemer. Lisensfelling kan også fastsettes for å ivareta allmenne helse- og sikkerhetshensyn eller andre offentlige interesser av vesentlig betydning.

Lisensfelling er hjemlet i naturmangfoldlovens §18 b) og c) og rovviltforskriftens § 10, der kvoten kan fastsettes av rovviltnemnd eller Miljødirektoratet. Periode for lisensfelling av jerv: 10. september–15. februar, bjørn; 21. august–15. oktober, ulv (utenfor ulvesona); 1. desember–31. mai. Lisensfelling krever grunneiers tillatelse.

#### Kvotejakt på gaupe

Ordinær jakt på et bestemt antall dyr (bestandsregulerende) med hjemmel i naturmangfoldlovens § 16 og rovviltforskriftens § 11, der kvoten er fastsatt av rovviltnemnd eller Miljødirektoratet. Skade på bufe og tamrein legges som regel til grunn for kvote og områder, selv om dette ikke er noen forutsetning. Jakttid for gaupe: 1. februar–31. mars. Kvotejakt krever grunneiers tillatelse.

#### Skadefelling av store rovdyr

Tillatelse til felling av enkeltindivider av rovvilt for å stanse eller forhindre skader på bufe og tamrein, der det på forhånd er fastsatt kvote og vilkår av overordnet myndighet (rovviltnemnda eller Miljødirektoratet). Skadefelling er hjemlet i naturmangfoldlovens §18 og i rovviltforskriftens §8, og normalsituasjonen for tillatelser til skadefelling er ved akutte tap i beitesesongen. Fylkesmannen har myndighet til å iverksette skadefellingstillatelser etter søknad, jf rovviltforskriftens §9, i perioden 1. juni til 15. februar. Miljødirektoratet kan fatte vedtak om felling i medhold av rovviltforskriftens



Felles møte for alle rovviltnemndene på Gardermoen 2. mai 2019, her representert med rovviltnemndslederne fra alle regioner i møte med Landbruks- og matminister Olaug Bollestad og Klima- og miljøminister Ola Elvestuen.

Foto: Kari Anne Jønnes

## 2. MÅL, FØRINGER OG MYNDIGHET

§ 13. Dette innebærer bl a hiuttak av jerv, det vil si avliving av mordyr og unge(r), samt andre ekstraordinære uttak. Det vil være tilfeller der lisensfelling ikke gir ønsket måloppnåelse, og skadefelling vil da være et virkemiddel for å kunne avverge en alvorlig skadesituasjon. Felling av jerv utenom lisensperioden kan gjøres ved felling av enkeltindivider knyttet til bestemte situasjoner, eller ved uttak av årssunger og mordyr fra ynglehi. Miljødirektoratet har avgjørelsesmyndighet i slike saker.

Roviltforliket (2011) åpner i tillegg for uttak av resterende lisenskvote på jerv og bjørn. Direktoratet har myndighet i disse sakene og avgjør hvor og hvordan slike uttak skal gjennomføres. Dette vil gjøres i dialog med roviltnemndene. Det er et vilkår at slik felling ikke er skadelig for bestandens overlevelse, og at det ikke finnes annen tilfredsstillende løsning ut fra prinsippet om en geografisk differensiert forvaltning. Skadefelling av rovvilt krever ikke grunneiers tillatelse. Eventuelle hiuttak gjennomføres av særskilt kvalifisert personell i Statens naturoppsyn.

### Skadefelling av kongeørn

Fylkesmannen har myndighet til å iverksette felling av enkeltindivid som volder vesentlig skade på bufe eller tamrein, forutsatt av felling kan rettes mot bestemte individer, jf. viltloven §14 og rovviltforskriftens §12. Skadefelling av kongeørn krever ikke grunneiers tillatelse.

Det er lisensfelling (ulv, jerv, bjørn) og kvotejakt (gaupe) som skal være den normale beskatningsformen også i fremtiden for å redusere skade som disse artene påfører bufe- og tamreinnæringen, jf. St.meld. nr. 15 (2003–2004) og rovviltforliket (2011), St. Meld 21. (2015–16).

### Nødvergebestemmelser

Naturmangfoldlovens §17/§17a gir bestemmelser for felling av rovvilt for å hindre skade.

#### **§17: Alminnelige regler om annet uttak av vilt og lakse- og innlandsfisk\***

*Smågnagere, krypdyr og lakse- og innlandsfisk kan avlives dersom det er nødvendig for å hindre skade på person eller eiendom.*

*Vilt kan avlives når det må anses påkrevd for å fjerne en aktuell og betydelig fare for skade på person. Eieren, eller en som opptrer på vegne av eieren, kan avlive vilt under direkte angrep på bufe, tamrein, gris, hund og fjørfe.*

*Dersom bestanden av jerv, gaupe og bjørn over tid har vært klart over bestandsmålet, skal Kongen gi forskrift om adgang for eieren, eller en som opptrer på vegne av eieren, til å avlive jerv, gaupe og bjørn når avliving må anses påkrevd for å fjerne en umiddelbar og betydelig fare for skade på bufe, tamrein og gris. Dersom bestanden av jerv, gaupe og bjørn over tid har vært klart under bestandsmålet, eller ekstraordinære bestandsmessige forhold tilsier det, skal Kongen oppheve adgangen til avliving.*

*Avliving og forsøk på avliving etter annet og tredje ledd skal straks meldes til politiet. Kongen kan i forskrift fravike bestemmelsen i annet ledd annet punktum for spesielt truede arter eller spesielt truede bestander av enkelte arter.*

*Avliving for å hindre at et dyr lider unødig er tillatt i samsvar med lov 19. juni 2009 nr. 97 om dyrevelferd (dyrevelferdsloven). Det samme gjelder avliving for å bekjempe smittsom sykdom som kan gi vesentlige samfunnsmessige konsekvenser i samsvar med lov 19. desember 2003 nr. 124 om matproduksjon og mattrygghet mv. (matloven).*

#### **§17a: Rovdyrsikkert hegn**

*Eieren, eller en som opptrer på vegne av eieren, kan avlive rovdyr som befinner seg i rovdysikkert hegn når avliving må anses påkrevd for å fjerne en aktuell og betydelig fare for skade på produksjonsdyr eller hund. Hegnet må tilfredsstillende kravene til rovdysikkert hegn fastsatt av myndigheten etter loven.*

*Avliving og forsøk på avliving skal straks meldes til politiet. Kongen kan i forskrift fravike bestemmelsen i første ledd første punktum for spesielt truede arter eller spesielt truede bestander av enkelte arter.*

*Eieren, eller en som opptrer på vegne av eieren, skal ved grunn til mistanke om at rovdyr befinner seg i rovdysikkert hegn straks varsle myndigheten etter loven.*

\*) Departementet vil sende på høring ut mindre justeringer av nødvergebestemmelsene vår/sommer 2019.

## 3.1 Bestandsovervåking

Det nasjonale overvåkningsprogrammet omfatter de fire store rovdyrene og kongeørn, og fastsetter rammer for overvåkningsaktiviteten på landsbasis. Miljødirektoratet har hovedansvaret for programmet, mens ansvaret for innsamlingsmetodikk og tolkning/systematisering av data er lagt til ROVDATA. Hovedansvaret for bestandsregistreringene er lagt til Statens naturoppsyn (SNO).

God oversikt over rovviltbestandene er viktig for å drive en forsvarlig forvaltning av de store rovdyra i tråd med de nasjonale bestandsmålene. Uenighet om bestandssituasjonen er fortsatt et konfliktfelt i deler av rovviltforvaltningen, men konfliktnivået rundt dette er redusert de seinere år. Det er derfor viktig at det bevilges midler til en bestandsovervåking som står i forhold til dette behovet. Stortinget har flere ganger tillagt bestandsovervåking og registrering stor betydning. Spesielt er det vektlagt at det må tilrettelegges for utvikling av et samarbeid med tanke på en

fortsatt lokal medvirkning. Det er tall levert fra Rovdata som danner grunnlaget for forvaltningsvedtak.

Feltregistreringene i region 3 utføres i hovedsak av SNO med bistand fra en rekke lokale aktører. Lokal medvirkning sikres gjennom aktiv bruk av lokale rovviltkontakter og andre lokale aktører, som for eksempel fjellstyrenes oppsynspersonell. Eksempelvis gjennomfører NJFF Oppland gaupetakseringer hver vinter som et supplement til tilfeldige gaupeobservasjoner gjort av allmennheten, der bekreftelse fra SNO er påkrevd. En del av informasjonen som finnes om rovvilt i dag er basert på informasjon fra lokalbefolkningen. Prosjektet «Bjørneekskremitter – innsamling til DNA-analyser» er et eksempel på hvordan deltakelse fra lokalbefolkningen har bidratt til ny kunnskap om bjørnebestanden i Norge. DNA-analyser gjennomføres hvert år for bjørn, jerv og ulv.



*Statens naturoppsyn har ansvaret for innsamling av DNA-materiale (hår og møkk) som er viktig for overvåkingen av bjørn, jerv og ulv.*

FOTO: Mogens Lorentzen, SNO.

### 3. ROVVILTBESTANDENE I REGION 3 (OPPLAND)



*Gaupe i gaupeterreng. foto: NINA*

#### 3.1.1 JERV

Bestandsovervåkingen baserer seg i hovedsak på registrering av ynglehi. Ynglende jervetisper benytter ofte de samme hilokalitetene over flere år og registreringsinnsatsen konsentreres til kjente hilokaliteter. Det blir også lagt ned et betydelig arbeid i å søke etter ynglinger i områder hvor det tidligere ikke er registrert yngling. Forvaltningen ønsker å ha en tett dialog med SNO om gangen i registreringsarbeidet, samt om hvilke områder som skal prioriteres ved søk etter nye ynglinger av jerv.

Overvåkningsresultatet omfatter minimum antall tisper som har ynglet siste år. I tillegg kan innsamling av jervmøkk, med påfølgende DNA-analyse gi informasjon om bestandsstørrelsen. Nemnda mener at bestandsregistreringen på jerv holder god kvalitet, også med hensyn til involvering av lokale krefter. Samtidig er sporingsforholdene ofte varierende i Oppland en høy andel av alpine fjellområder og det vil i år med vanskelig sporingsforhold være usikre bestandsanslag for regionen. Nemnda mener det må bevilges økte ressurser til bestandsregistrering i år med dårlige sporingsforhold.

#### 3.1.2 GAUPE

Bestandsovervåkingen er basert på registrering av familieggrupper. Dette gjøres i stor grad gjennom oppfølging og kvalitetssjekk av tilfeldige innmeldinger av spor- og synsobservasjoner på sporsnø gjennom vinteren. Tilfeldige observasjoner gjøres av friluftsutøvere, husdyreiere og jege-re, og disse observasjonene skal kontrolleres og godkjennes av SNO.

Nemnda mener at bestandsregistrering kun basert på meldinger fra allmennheten ikke er tilfredsstillende, og har sammen med Fylkesmannen, de senere årene gitt tilskudd til NJFF Oppland for å gå supplerende takseringslinjer i alle kommunene i fylket. I en periode på 4 år ga nemnda tilskudd til NINA for kameraovervåking av gaupebestanden, i hovedsak innenfor gaupesonen. Disse tiltakene har etter nemndas mening gitt en større sikkerhet i datagrunnlaget for å vurdere gaupebestanden, samtidig som det har involvert personell lokalt i arbeidet. Nemnda mener også at kameraovervåking av gaupe bør bli en permanent nasjonal ordning ordning, både på grunn av varierende snø- og sporingsforhold i en del områder og for mere presise data.

### 3. ROVVILTBESTANDENE I REGION 3 (OPPLAND)



*Bjørnehi i Ringebu. FOTO: Ole Knut Steinset*

#### 3.1.3 BJØRN

Overvåkingen er i hovedsak basert på sporregistreringer på vårsnø, undersøkelser av skader på bufe, samt observasjoner av bjørn. Innsamling av ekskrementer og hår, med påfølgende DNA-analyse, er de senere årene blitt en svært viktig del av den nasjonale overvåkingen av bjørn.

#### 3.1.4 ULV

Overvåkingen er basert på sporing på snø. Streifdyr av ulv registreres gjennom oppfølging av meldinger, skader på bufe, tamrein og hjortevilt m.m., sporinger, innsamling av ekskrementer og hår for DNA-analyse og bruk av viltkamera.

#### 3.1.5 KONGEØRN

Overvåkingen har tradisjonelt blitt gjort av lokale ressurspersoner tilknyttet ornitologiske foreninger samt fjellstyrepersonell, delvis med noe statlig støtte. Kjente reirplasser rundt i fylket er blitt regelmessig besøkt og overvåket. Oppland har ikke områder som blir intensivt undersøkt. Selv om målet er en ekstensiv registrering er det likevel ressurser til å få en tilfredsstillende sjekk av de fleste kjente revirer hvert år. I de senere år har SNO fått det formelle ansvaret for registreringene, men har vært avhengige i noen få lokale ressurspersoner i dette arbeidet. Nemnda har bidratt med økonomisk støtte. Kongeørn inngår i det nasjonale overvåkningsprogrammet på lik linje med de fire store rovdirene.

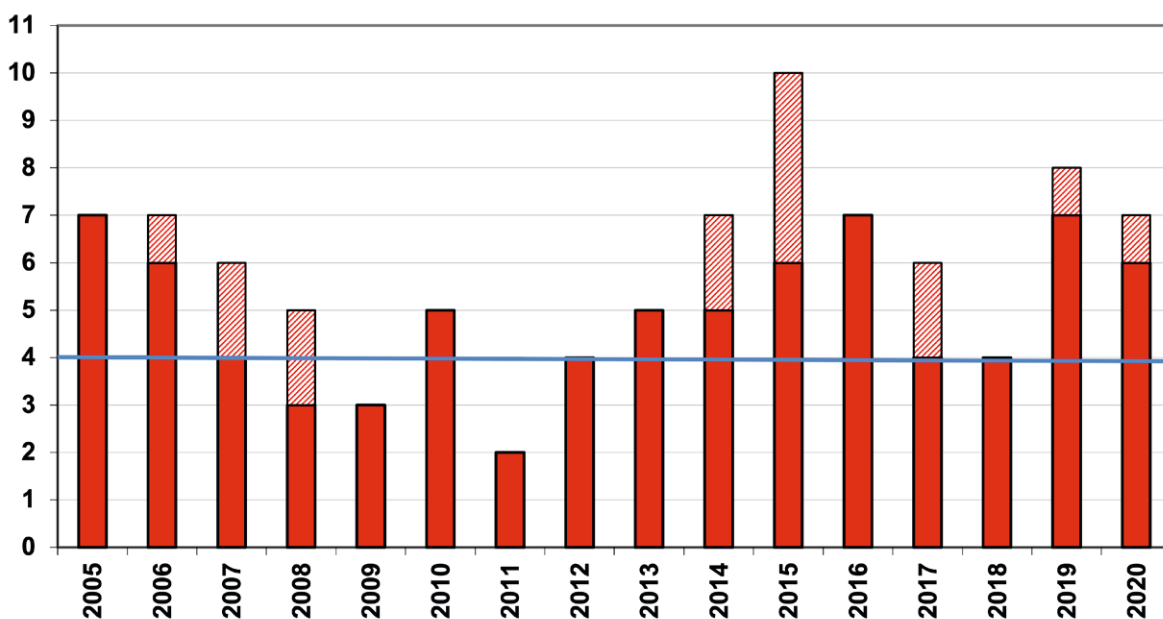
## 3.2 Bestandsutvikling



Jervetispe med unge. FOTO: SNO

### 3.2.1 JERV

Regionen har siden 1980-tallet utgjort en vesentlig del av den sør-norske jervestammens leveområde. I perioden 1990–1995 var bestanden mest stabil i Lesja/Snøhetta med 1–3 påviste ynglinger årlig. Etablering i Dovre og Rondane skjedde på 90-tallet, med ynglinger helt sør i Ringebu. Det har vært 1–3 påviste ynglinger årlig i dette området. Etter 2000 har jerven reetablert seg i Reinheimen med 1–2 årlige ynglinger. Etter 2005 har det vært årvisse ynglinger i Breheimen og i Jotunheimen. I perioden 2000–2011 har den registrerte delbestanden i Oppland vært på 2–7 årlige ynglinger (fig. 2 og tabell 15 i vedlegg). Det var i 2011 registrert 18 kjente hilokaliteter i regionen, og som undersøkes hvert år. I 2019 var det registrert 22 kjente hilokaliteter i Oppland, som undersøkes hvert år. Tallene angir minimumsbestand. Gode sporingsforhold det enkelte år gir sikrere bestandsestimat.



Figur 2: Registrerte ynglinger av jerv i Oppland i perioden 2005–2020. Søylene angitt i skravur er der det er foretatt ekstraordinært uttak/skadefelling (hiuttak).

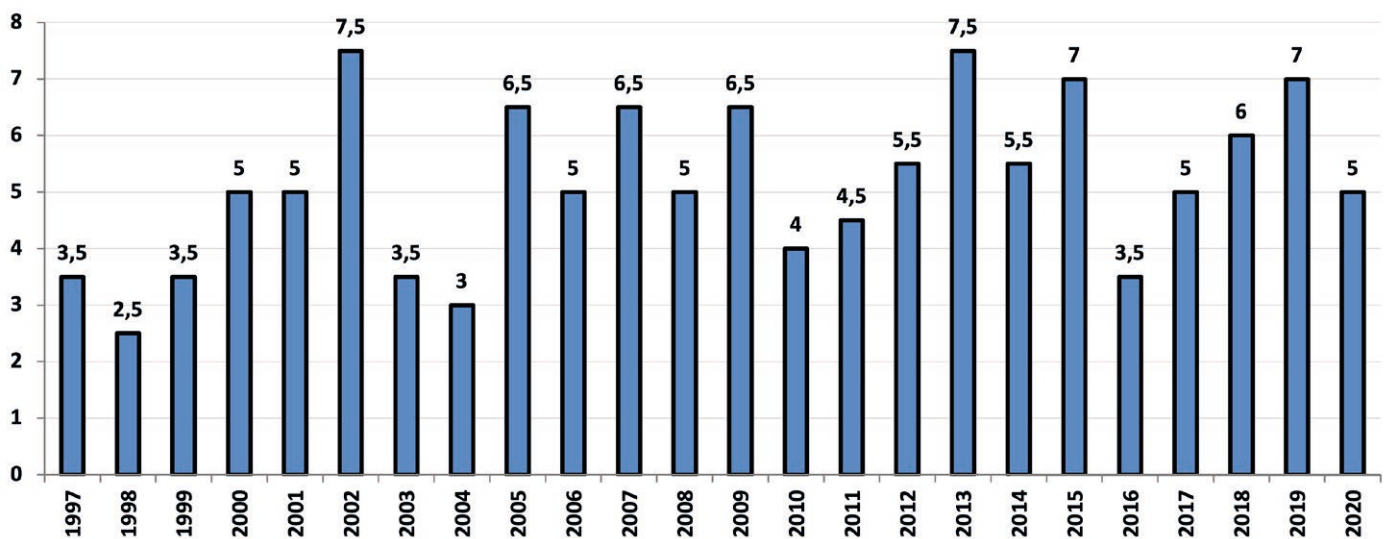


### 3. ROVVILTBESTANDENE I REGION 3 (OPPLAND)

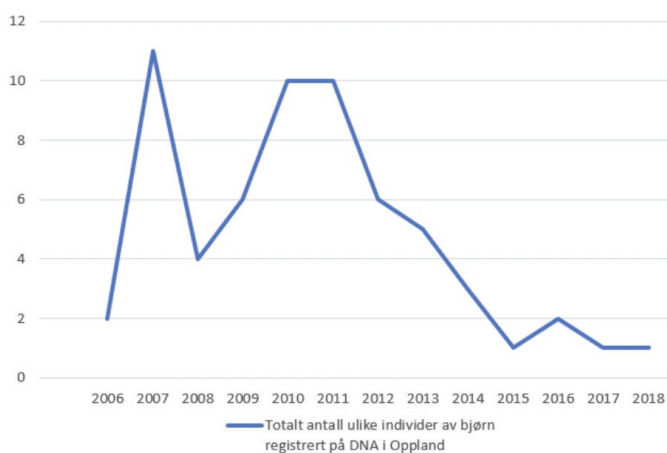
#### 3.2.2 GAUPE

I Oppland har forekomsten av gaupe endret seg mye både i omfang og utbredelse i løpet av de siste 15 årene. Tidlig på 1990-tallet var aktiviteten størst i Gudbrandsdalen og Ottadalen, men dette bildet endret mot slutten av 1990-tallet med økt forekomst av gaupe i sør- og vestfylket. En periode etter 1999 var både antall skader og felte gauper fordelt seg omtrent likt på Gudbrandsdalsregionen og resten av fylket, men fram mot 2005 var det betydelig lavere aktivitet av

gaupe i Gudbrandsdalen enn i sør. Fra 1999 har antallet registrerte familiegrupper (mor med avkom) i fylket variert fra 3–7 årlig (fig. 3). Den høye avskytingen i perioden 1998–2002 er hovedårsaken til at bestanden gikk ned i fylket en kort periode. De siste 10 årene har bestanden ligget rundt bestandsmålet på 5 det vil si i intervallet 3,5–7,5 familiegrupper pr år.



Figur 3: Registrerte familiegrupper av gaupe i Oppland i perioden 1997–2020 med bestandsmålet markert (5 familiegrupper). Der det er angitt «halve» familiegrupper betyr det at en gruppe deles med naboregion.



Figur 4: Antall ulike individer av bjørn registrert på DNA i Oppland.

#### 3.2.3 BJØRN

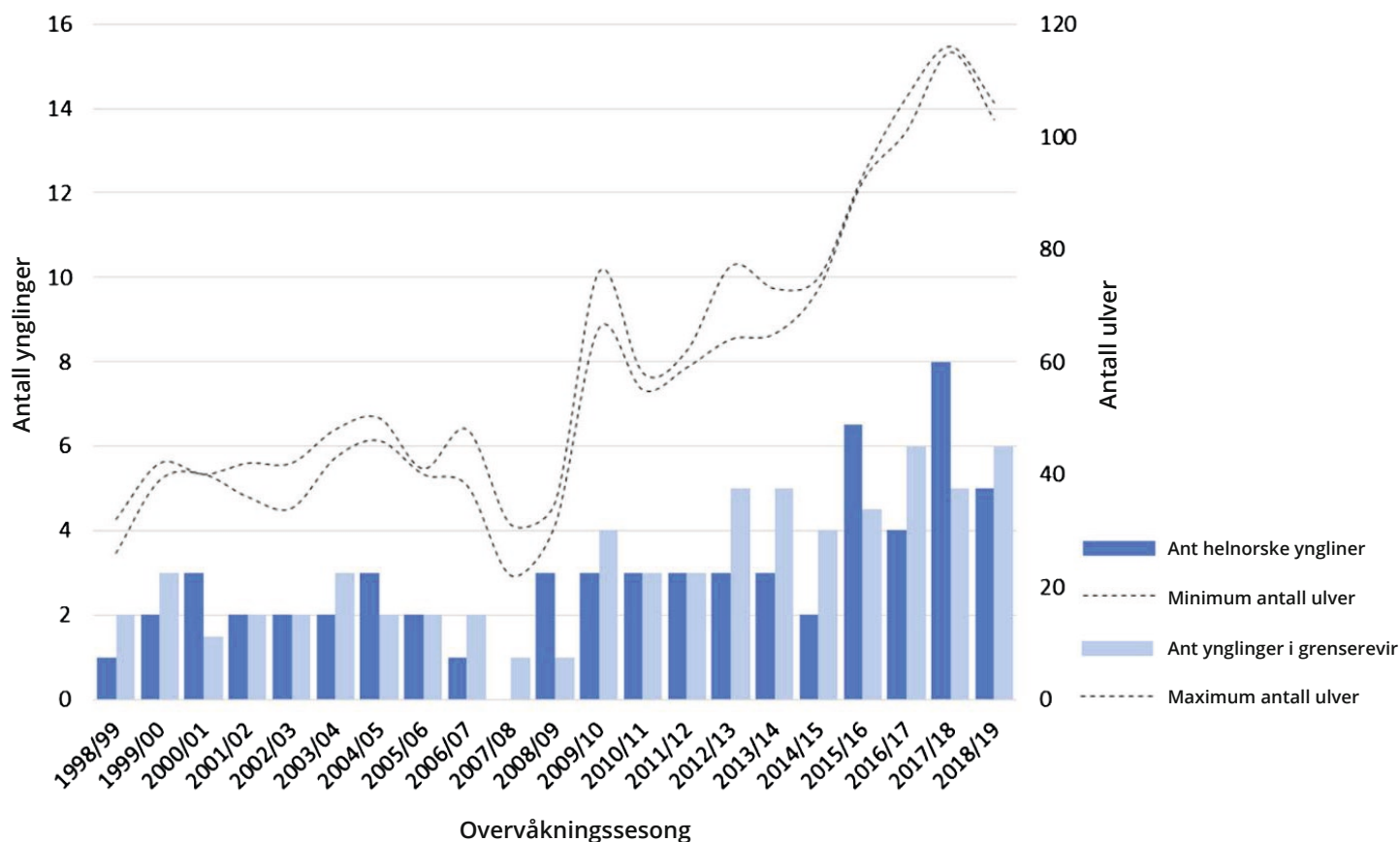
På 1990-tallet var det sporadiske besøk av bjørn i Oppland. Aktiviteten ble økende i perioden 2000–2011. Flere overvintringer ble registrert gjennom hifunn. DNA-analyser har vist at individantallet i perioden 2007–2011 i regionen har variert fra 4–11 ulike individer (fig. 3a). I de senere år har aktiviteten av bjørn vært av få individer øst for Gudbrandsdalslågen.

### 3. ROVVILTBESTANDENE I REGION 3 (OPPLAND)

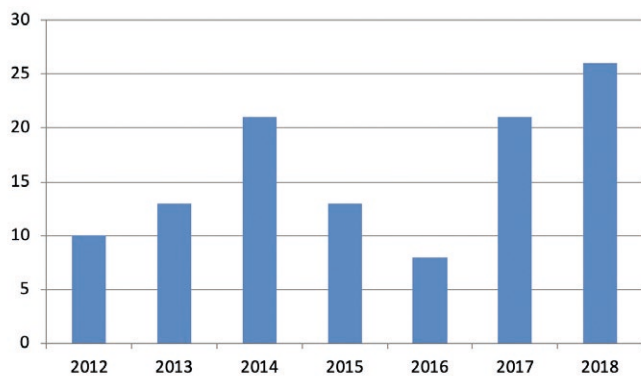
#### 3.2.4 ULV

Det er ikke påvist ynglinger av ulv i Oppland i nyere tid, men regionen har hatt årlig besøk av streifindivider. Forekomsten av ulv i region 3 vil avhenge av bestandsstatus og sosiale forhold i flokkene i forvaltningssonen for ulv i region 4 og 5, og særlig av bestandsforholdene i Sverige. Av de ulver som er felt på skadefelling i region 3, har de fleste vandret inn

fra Sverige. Det er en økende trend med innvandring av ulv i Oppland. Det er likevel uforutsigbart hvor og når skader på sau/rein oppstår og i hvilket omfang. En del situasjoner med ulv har gitt høyt skadeomfang og konfliktnivå, og har derfor vist seg å være forvaltningsmessig utfordrende.



Figur 5: Bestandsutvikling av ulv i Norge inklusive grenserevir, illustrert som antall valpekull (ynglinger) og totalt antall ulver med helnorsk tilhold og de med tilhold på begge sider av riksgrensen (stiplede linjer; min-max), som er talt opp de enkelte vintrene i 21-årsperioden, 1998/99–2018/19. Antall individer som er avlivet eller på annen måte funnet døde de enkelte vintrene er ikke fratrukket (Høgskolen i Innlandet, april 2019). Se vedlegg, figur 15, for bestandsutvikling for ulv i hele Scandinavia.



Figur 6: Antall vellykkede hekkinger av kongeørn registrert i Oppland/region 3 2012–18.

#### 3.2.5 KONGEØRN

Oppland har lenge hatt en stabil bestand av kongeørn, med hekkelokaliteter i 19 av 26 kommuner (2018). En regner bestanden for å være i størrelsesorden 55–65 par (2018). Antall par som får fram unger varierer fra år til år, og i perioden 2012–18 er det registrert fra 8–26 vellykkede hekkinger. Det er et mål å opprettholde bestanden av kongeørn i regionen.

## 4.1 Bufe – omfang og geografisk fordeling

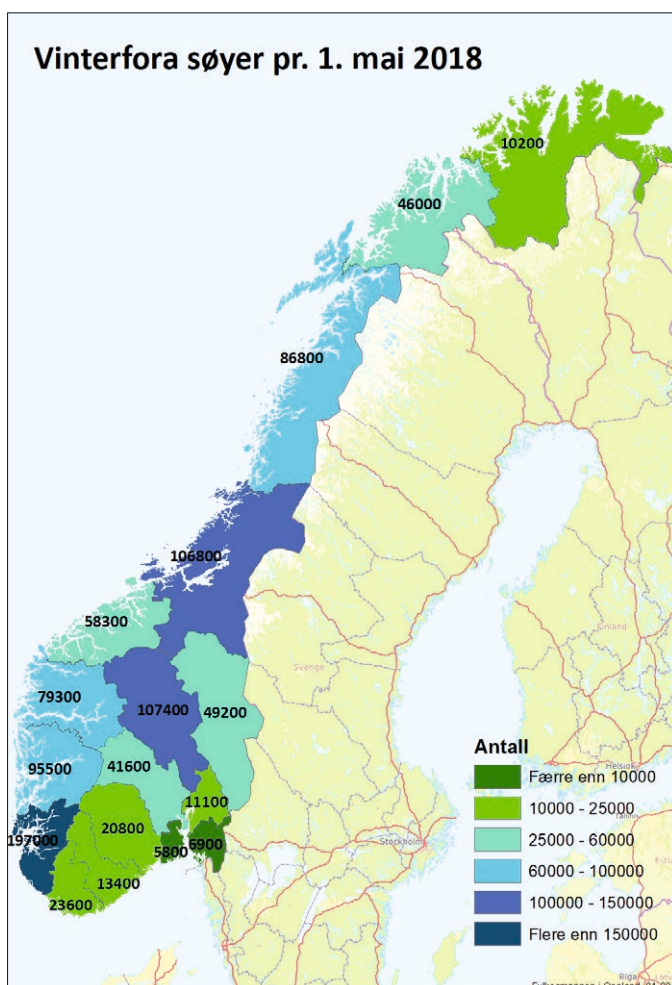
Oppland er et stort sauefylke, og har nest etter Rogaland flest sauer totalt. Sommer 2018 ble det i Norge sluppet vel 2.000.000 søyer og lam på utmarksbeite fra 12.000 besetninger. I Oppland ble det sluppet 265.000 søyer og lam fra 1.275 besetninger. Vel 13% av sau på utmarksbeite hører hjemme i Oppland, og 10% av landets saueprodusenter er fra Oppland.

Oppland har alltid hatt en svært omfattende beitebasert husdyrproduksjon hvor utmarka har vært og er en avgjørende ressurs.

Tidligere var det storfe som høsta mest fôr i utmarka, bl.a. knyttet til seterdrift. I dag er saueholdet den dominerende næringa blant de som benytter utmarksbeitene. Tradisjonelt har denne næringa hatt størst utbredelse på mindre bruk i dal- og fjellbygdene. Over tid har imidlertid både lokaliseringen av og strukturen i sauenæringen blitt vesentlig endret.

### 4.1.1 UTVIKLINGSTREKK I SAUEHOLDET I OPPLAND 2000–2018

Som i landet for øvrig, har utviklingen i Oppland gått i retning av færre og større enheter, blant annet som følge av krav om økt effektivitet og redusert lønnsomhet. Bare siden år 2000 har antall saueprodusenter i Oppland blitt redusert med 30 % (1.927 sauebruk i 2000 og 1.340 sauebruk i 2010), mens gjennomsnittlig besetningsstørrelse har økt fra 52 til 75 vinterfôra sauer. Fra 2010 til 2018 har antall sau per besetning økt fra 75 til 82 vinterfôra sau. Antall produsenter har de siste åra stabilisert seg rundt 1.330.



År	Antall bruk med sau per 01.01.	Søyer og lam på Vinterfôra sau	Søyer og lam på utmarksbeite per 31.07
2000	1 927	*111 370	243 506
2005	1 628	85 820	264 613
2010	1 340	77 962	238 571
2012	1 307	80 324	234 947
2014	1 318	82 754	248 446
2016	1 336	86 353	271 498
2018	1 330	*106 500	269 121

\*gjelder både vf. søyer og påsettlam – endring i telledato.

**Tabell 1:** Utviklingen i sauenæringen i Oppland 2000–2018 i antall bruk, vinterfôra sau og sau/lam på utmarksbeite. Tallene er basert på tellinger pr 1. januar ved søknad om produksjonstillegg og tellinger pr. 31. juli for sau og lam på utmarksbeite. Fra 2017 ble telledato endret.

#### 4. BEITEBRUK – OMFANG OG TAP



Sauehold og beitebruk er en viktig næring i Oppland. FOTO: Sidsel Rønnebak, FMOP

I løpet av perioden 2005 til 2018 har sauetallet i Oppland, som i landet for øvrig, vært i endring. Sauetallet var på sitt laveste rundt 2010, men økte fram til 2016–2017, og har deretter vært stabilt på om lag 255 000 søyer og lam registrert på utmarksbeite gjennom organisert beitebruk. Antall produsenter er redusert med 20% i perioden 2005 til 2018. Den største nedgangen var fra 2005 til 2010. Fra 2010 til 2018 er reduksjonen i antall produsenter 3,5%, og de siste åra har det vært et stabilt antall saueprodusenter i Oppland.

Sauetallet har jevnt over samme prosentvise fordeling mellom regionene i Oppland. Nord- og Midt-Gudbrandsdalen hadde både i 2005 og i 2018 47% av all sau i Oppland. Valdres har redusert sin andel fra 15% til 13% siste 13 år og Lillehammer-regionen økt sin andel tilsvarende fra 13% til 15%. Gjøvikregionen har 19% av sauen i Oppland og Hadeland har 6%.

	Søyer og lam sleppt				Antall produsenter			
	2005	2010	2015	2018	2005	2010	2015	2018
Nord-Gudbr.dal	59 443	58 073	63 631	64 697	355	310	297	289
Midt-Gudbr.dal	57 392	52 790	53 416	54 239	291	243	222	213
Valdres	37 474	29 674	34 283	34 583	231	172	179	173
Gjøvikregion	47 115	42 337	45 670	49 013	283	228	227	240
Hadeland	13 729	13 106	14 636	15 014	81	73	74	59
Lhmregion	32 121	33 778	33 390	37 408	191	158	154	168
<b>Oppland</b>	<b>247 274</b>	<b>229 758</b>	<b>245 026</b>	<b>254 954</b>	<b>1432</b>	<b>1184</b>	<b>1153</b>	<b>1142</b>

Tabell 2: Utviklingstrekk mellom regionene i Oppland 2005–2018. Tall fra organisert beitebruk (OBB).

## 4. BEITEBRUK – OMFANG OG TAP

### 4.1.2 REGIONENE I OPPLAND OG OBB

Beitelaga er svært viktige organisasjonsenheter for saue- næringa i Oppland. Oppslutningen om beitelaga er god, og vel 95% av all sau som slippes på utmarksbeite tilhører et beitelag. Om lag 90% av alle saueprodusenter i Oppland er medlem av et beitelag. Det er i Oppland 88 beitelag som

organiserer 138 beiteområder. Det er i alt 749 organiserte beitelag (fellesbeiter) i Norge.

Organiserte beitelag mottar tilskott gjennom regionalt miljøprogram for jordbruket (RMP). Statistikk fra beitelaga benyttes blant annet av Norsk Institutt for skog og landskap.

Region	Antall søyer og lam sleppt 2018	Antall prod. 2018	Antall dyr sluppet per besetning 2018	Antall beitelag med kun sau	Antall beitelag med sau og storfe	Antall beitelag med kun storfe	Sum beitelag/ beiteområder
Nord-Gudbr.dal	65 240	289	226	9	41	2	52
Midt-Gudbr.dal	54 239	213	255	3	16	3	22
Lhmr-region	37 408	168	223	1	15	0	16
Gjøvik/Land-regionen	48 241	240	201	8	14	2	24
Hadeland	15 014	59	254	2	0	3	5
Valdres	34 553	173	200	3	16	0	19
<b>Oppland</b>	<b>254 695</b>	<b>1142</b>	<b>223</b>	<b>26</b>	<b>102</b>	<b>10</b>	<b>138</b>

Tabell 3: Tall fra OBB 2018.

### 4.1.3 HØSTING I UTMARKA

Beitedyra høster i utmarka daglig ca. 450.000 fôrenheter (f.e.). Med en pris på kr. 3,50 per fe. tilsvarer beiteopptaket en verdi per dag på 1,575 millioner. Med en beitesesong på 100 dager tilsvarer beiteopptaket en årlig verdi på tilnærmet 160 millioner kr. I tillegg kommer ikke-tallfestede verdier

som opprettholdelse av kulturlandskapet. Tross stort antall av beitedyr i utmark, er gjengroing også et voksende problem i Oppland. I tabell 5 er det gjort en teoretisk beregning over antall fôrenheter som høstes på utmarksbeite i løpet av beitesesongen.

Dyreslag	Antall bruk	Antall dyr	Forenheter per dag x antall beitedyr	Sum forenheter høstet per dag
Storfe (mj.ku, kjøttfe)	1024	19 775	4,2 f.e. x 19 800	83 200
Ungdyr	1141	27 000	3,3 f.e x 27 000	89 100
Sau	1270	269 000	1,0 f.e x 269 000	269 000
Geit	91	7199	0,8 f.e x 7 200	5 800
Hest	154	700	4,0 f.e. x 700	2 800
<b>Sum</b>				<b>449 900</b>

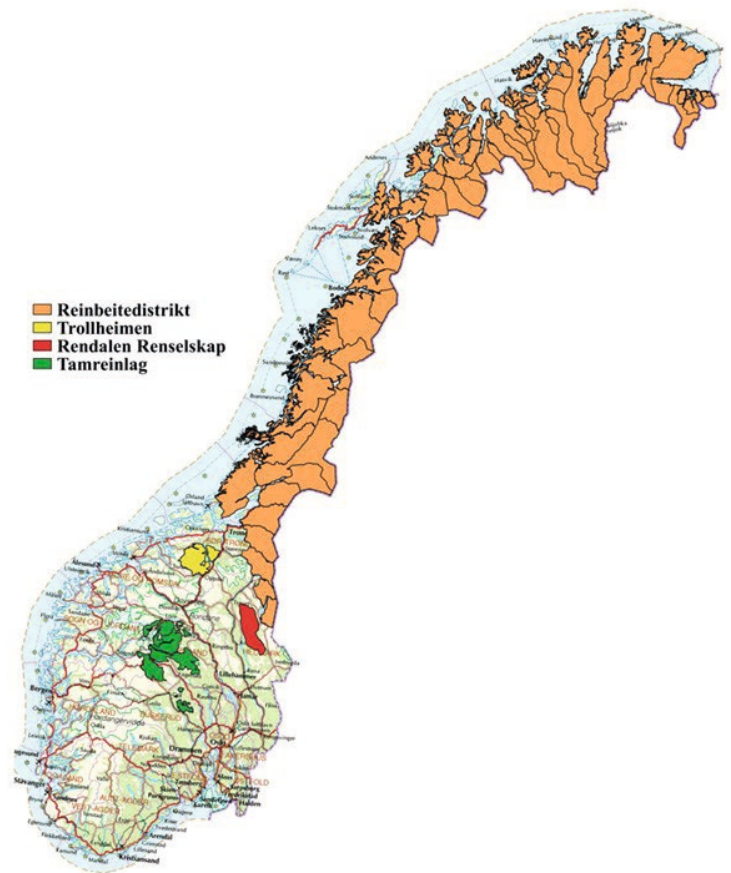
Tabell 4: Beitebruk og foropptak på utmarksbeite i Oppland. Tall fra Landbruksdirektoratet 2018.

## 4.2 Tamrein – omfang og geografisk fordeling

Det drives i dag reindrift i fire tamreinlag i Sør-Norge; Lom tamreinlag, Vågå tamrein, Fram reinlag og Filefjell reinlag. Disse ligger i fjellområder innen kommuner i Oppland (Nord-Gudbrandsdalen og Valdres), Buskerud og Sogn og Fjordane fylker, og er ikke-samisk reindrift (fig. 6). Alle fire lagene bruker deler av Oppland fylke i deler av året. I tillegg til disse tamreinlagene kommer Rendal renselskap i Hedmark, men dette er ikke reindrift i vanlig forstand da det drives jakt på reinstammen.

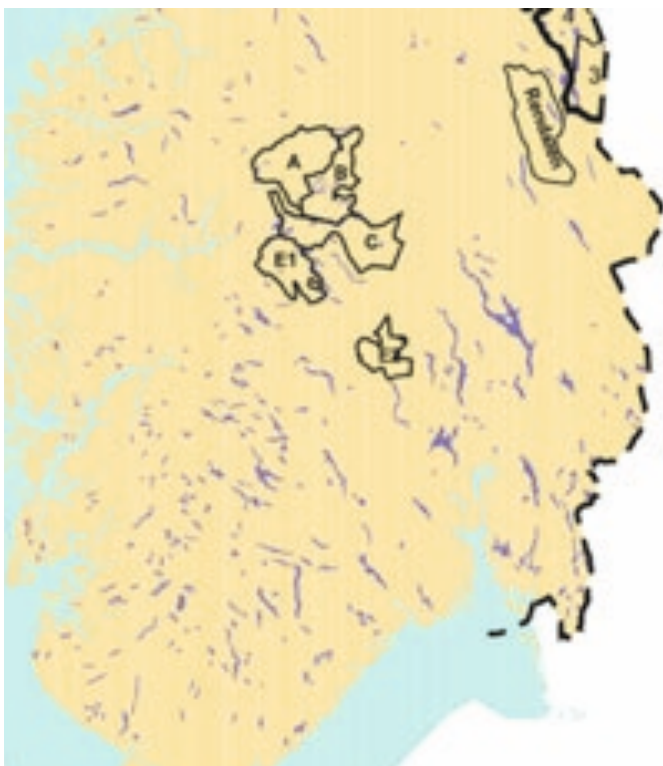
Tamreinlagene i Sør-Norge er organisert som aksjeselskap/andelslag av bønder/grunneiere og andre som driver reindrift i fellesskap. Antallet andelseiere i hvert reinlag varierer fra under 10 til nærmere 250. Det er felles eierskap til reinen og hvert reinlag har ett felles reinmerke.

Reindriften drives på beitearealer leid av fjellstyrer og private grunneiere. Generelt nyttes høyfjellsområder i nordvest som barmarksbeiter og mer kontinentale og lavere-liggende fjell- og skogsområder i sørøst som vinterbeite. Det foretas sesongmessige flyttinger mellom beiteområdene vår og høst/tidlig vinter.



Oversiktskart over reindriften i Norge.

KILDE: Landbruksdirektoratet



Figur 7: Utbredelsen av tamreindrift i Norge.

A: Lom tamreinlag, B: Vågå tamrein, C: Fram reinlag, E: Filefjell reinlag.

Tamreinlagene (har fast ansatte gjetere) leier inn fast ansatte gjetere til den praktiske reindriften, i tillegg til aksje-/andelseierne. Det er 4-6 ansatte gjetere i hvert tamreinlag, sysselsetting i tamreinlagene er ca 20 årsverk. I tillegg utføres det arbeid i reingjerdene i forbindelse med merking og slaktning, bygging og vedlikehold av reindriftsanlegg, administrasjon m. m.

Det totale antallet rein i tamreinlagene er ca. 11.000 og har vært relativt stabilt de siste årene. (tab. 6 og fig. 7). Slakteuttaket ligger på 7.000 rein, hvorav andelen kalveslakt utgjør 70%. Det totale slaktekvantumet er 220 tonn kjøtt og første-håndsverdien utgjør ca. 17 millioner kroner. I tillegg kommer inntekter av gevir, skinn og innmat. Produksjonen tilsvarer ca 18% av reindriften totale produksjon av reinkjøtt i landet (Ressursregnskap for reindriftnæringen, desember 2018).

#### 4. BEITEBRUK – OMFANG OG TAP

Tamreinlag	10/11	11/12	12/13	13/14	14/15	15/16	16/17	17/18
Lom tamreinlag	2 401	2 379	2 454	2 216	2 470	2 412	2 315	2 355
Vågå tamreinlag	2 332	2 332	2 369	2 373	2 369	2 376	2 376	2 391
Fram reinslag	2 834	2 923	2 905	3 283	2 826	3 109	2 953	3 000
Filefjell reinlag	2 967	3 105	3 138	3 424	3 141	3 182	3 318	3 127
Rendal renselskap	1 725	1 350	1 556	1 605	1 740	1 925	2 140	2 040
<b>Tamreinlagene</b>	<b>12 259</b>	<b>12 058</b>	<b>12 422</b>	<b>12 901</b>	<b>12 546</b>	<b>13 004</b>	<b>13 102</b>	<b>12 913</b>

Tabell 5: Reintall i sluttstatus for de 8 siste driftsårene (korrigert reintall per 31. mars unntatt siste år).



Veiing og merking av reinskalver i september.

FOTO: Sidsel Røhnebæk, FMOP.

Flokksammensetningen er gjennomsnittlig 75% simler og i overkant av 10% kalver av hvert kjønn, resten (0–2%) er okser 1 ½ år og eldre. Produktiviteten ligger på ca 17 kg pr. livrein, og arealproduktiviteten på ca 36 kg pr. km<sup>2</sup> (Ressursregnskap for reindriftnæringen, desember 2018). I likhet med reindriften innenfor de samiske reinbeiteområdene mottar tamreinlagene forskjellige tilskudd over reindriftsavtalen. Tamreinlagene i Sør-Norge er forvaltningsmessig og faglig underlagt Reindriftsforvaltningen, Fylkesmannen i Trøndelag.

## 4.3 Tap av husdyr på beite

Gjennom en bedre organisering av beitebruken med økt tilsyn og ulike tapsforebyggende tiltak i beitelagene innen organisert beitebruk, ble tapene av dyr på utmarksbeite i region 3/Oppland holdt på et forholdsvis lavt nivå i perioden 1970–1990 (jf. «normaltapet»). Etter den tid har tapene blitt bortimot fordoblet, noe som i hovedsak skyldes en vesentlig økning i rovviltbestandene og medfølgende skader på beitedyra.

Normaltapet er det tapet av husdyr som erfaringsmessig inntreffer i en besetning på utmarksbeite uten forekomst av rovvilt. I region 3/Oppland er normaltapet for sau/lam 1,5% for søyer og 3% for lam i kommuner med overveiende fjellbeite og henholdsvis 2% og 4% for søyer og lam i kommuner med overveiende skogsbeite. Normaltapet er regnet ut fra data fra organisert beitebruk fra perioden før 1990 da det var lite rovvilt i regionen.

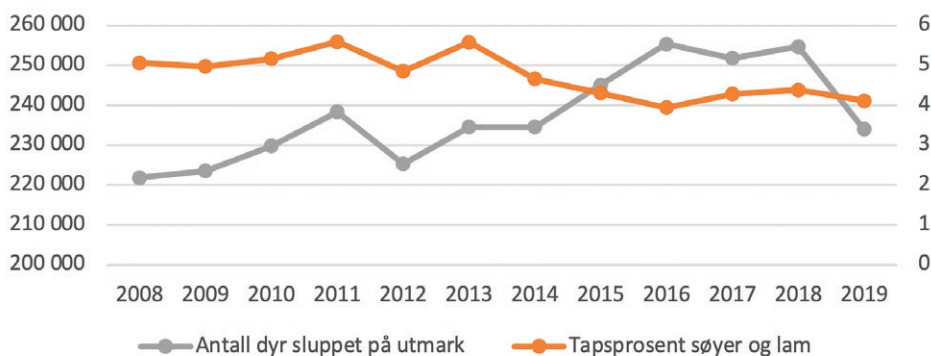
De totale tapene (både sau og lam) var 2–3% i perioden

1970–90 for region 3. Tapsprosenten i 2005 registrert gjennom organisert beitebruk var på 4,9% (12.170 sauer) og i 2010 var den 5,2% (11.472 sauer). Det er i 2011 og 2013 vi har hatt de største tapene målt på fylkesnivå, med henholdsvis 5,59% og 5,58%, og det laveste i 2016 med 3,94%.

Gjennomsnittstall sier lite om variasjon mellom kommuner, beitelag og enkeltprodusenter. Selv om tapsprosenten i kommunene kan være moderate, kan det være enkeltbrukere som opplever høye tap, f.eks. opp mot 20%. Tall fra organisert beitebruk brukes hvert år til å lage et «situasjonskart». Kartet over Oppland fra 2018 viser tydelig hvilke beitelag som har hatt små tap, og hvilke områder som har hatt store tap. I 2018 var det Jevnaker som hadde det høyeste tap på kommunenivå, mye grunnet ulv i beiteområdet hele sommeren. Ellers er det enkelte beiteområder innenfor jervesona, spesielt de som har grense mot Møre og Romsdal som har hatt store tap i 2018 og 2019.

År	Tapsprosent sau	Tapsprosent lam	Tapsprosent sau og lam	Antall dyr tapt på utmarksbeite	Antall dyr sluppet på utmark
2019	2,65	4,93	4,11	9 622	234 021
2018	3,00	5,18	4,38	11 122	254 654
2017	2,50	5,31	4,28	10 771	251 741
2016	2,73	4,63	3,94	10 068	255 337
2015	2,42	5,38	4,31	10 945	245 026
2014	2,78	5,73	4,66	10 087	234 505
2013	2,84	7,15	5,58	13 085	234 501
2012	2,60	6,20	4,85	10 928	225 322
2011	3,46	6,81	5,59	13 322	238 323
2010	3,21	6,26	5,16	11 856	229 758
2009	3,11	6,02	4,97	11 108	223 500
2008	3,17	6,14	5,06	11 224	221 821

Tabell 6: Tapsoversikt OBB Oppland 2008–2018.



Figur 8: Oversikt sauetall og tapstall i Oppland siste 10 år.



#### 4. BEITEBRUK – OMFANG OG TAP

##### Oppland sammenliknet med resten av Norge

I alt er det 749 organiserte beitelag (fellesbeiter) for sau i Norge, og 88 av disse er i Oppland (12%). Det er svært varierende deltakelse i OBB i de ulike fylkene.

Landets største tapsprosent registrert gjennom OBB varierer fra år til år. For 2018 er det Nordland som har den største tapsprosent registrert gjennom OBB med 7,05%. Nord-Trøndelag har i flere år vært øverst på lista, men er nå sammenslått med Sør-Trøndelag og felles tapsprosent

blir 6,89 %. Jevnt over er det lave tapsprosent i vestlandsfylkene, med unntak av Møre og Romsdal med 6,03%. Lavest gjennomsnittlig tapsprosent har Hordaland med 3,43%, etterfulgt av Buskerud med 3,64%, Rogaland med 3,70% og Telemark med 4,26%. Deretter kommer Oppland med 4,38%, som for 2018 har et lavere tap på utmarksbeite enn Sogn og Fjordane med 4,66%. Landsgjennomsnittet er et tap på 5,18%.

Fylker med de største tap registrert i OBB	Taps-prosent OBB sau og lam			Antall sau og lam sluppet på utmarksbeite		
	2018	2017	2016	2018	2017	2016
1 Nordland	7,05	6,57	6,31	155 683	159 115	158 533
2 Trøndelag	6,89	*	*	198 720	*	*
3 Møre og Romsdal	6,03	5,64	5,78	91 848	91 746	92 091
4 Troms	6,00	6,24	6,07	101 484	99 553	106 868
5 Hedmark	5,99	6,34	6,21	98 785	101 403	100 191
6 Finnmark	5,41	7,63	6,08	19 203	18 686	16 923
7 Vest-Agder	5,29	4,88	5,03	35 791	37 655	37 630
8 Aust-Agder	5,01	7,03	5,88	14 678	15 256	14 247
9 Oslo og Akershus	4,83	5,65	5,34	12 940	13 412	13 196
10 Sogn og Fjordane	4,66	3,97	3,91	160 987	168 545	166 418
11 Østfold	4,44	7,90	3,90	788	1 849	1 668
12 Oppland	4,38	4,28	3,94	254 954	252 562	255 337
13 Telemark	4,26	3,98	4,27	40 975		43 016
14 Rogaland	3,70	3,36	3,12	114 913	115 710	116 286
15 Buskerud	3,64	3,39	3,21	91 361	76 410	91 790
16 Hordaland	3,43	3,46	3,22	132 404	134 188	126 520
17 Nord-Trøndelag		9,66	8,57		76 228	74 633
18 Sør-Trøndelag		6,56	5,27		128 829	121 991
<b>Norge</b>	<b>5,18</b>	<b>5,21</b>	<b>4,84</b>	<b>1 525 514</b>	<b>1 536 104</b>	<b>1 537 328</b>

Tabell 7: Tall fra organisert beitebruk 2018–2016. OBS – fylkene har svært varierende deltakelse i OBB.

## 4. BEITEBRUK – OMFANG OG TAP

### 4.3.1 ERSTATNING

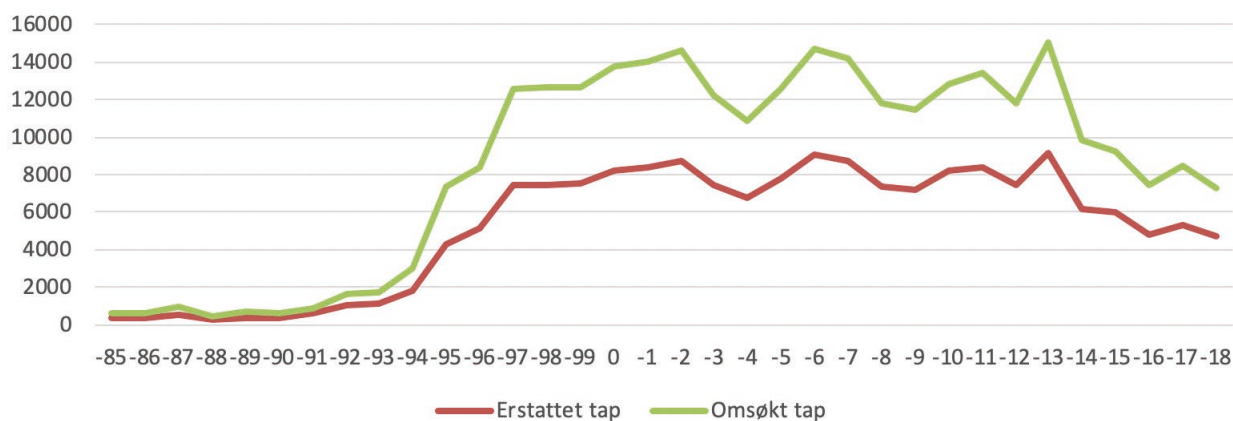
Dyreeier har en lovfestet rett til full erstatning i de tilfellene der det kan dokumenteres at gaupe, jerv, bjørn, ulv eller kongeørn er årsak til tap av husdyr eller tamrein. Kadaverundersøkelser med konklusjon at skadene er «dokumentert» eller «antatt» forårsaket av rovvilt kvalifiserer til full erstatning etter søknad fra dyreeier. I tilfeller hvor det ikke er funnet kadaver eller det ikke er mulig å fastslå skadeårsak kan det utbetales erstatning etter en skjønnsvurdering. I en slik vurdering inngår en rekke faktorer som blant annet kunnskap om den enkelte besetning og om beiteområdet, kunnskap om forekomst av store rovdyr og kongeørn i området og tapshistorikk i området og i tilgrensende områder.

De siste årene har antall søyer og lam erstattet som drept av rovvilt i Oppland variert mellom 4000–5000 dyr (tab. 8). Årlig utbetales et erstatningsbeløp på rundt 10 millioner kroner i fylket.

Antall søyer og lam erstattet som tapt til jerv økte fram til 2002, men har de senere årene gått noe ned (fig.10). Antall søyer og lam erstattet som tapt til gaupe økte fram til 1997, men ble fram til 2004 redusert til en tredjedel. De siste årene har imidlertid antallet stabilisert seg på rundt 1400–1500 erstattede dyr. Erstattede søyer og lam til bjørn har hatt en jevn økning i fylket siden ca år 2000, mens erstattede dyr som drept av ulv varierer fra år til år.

År	Antall søknader	Antall søyer og lam omsøkt	Antall søyer og lam erstattet	Utbetalt erstatningsbeløp
2007	470	8687	5484	10 333 922
2008	412	7372	4431	9 053 871
2009	384	7179	4259	8 923 865
2010	440	8232	4579	9 785 031
2011	411	8378	5029	10 859 479
2012	389	7414	4345	9 585 496
2013	447	9114	5907	13 110 073
2014	327	6149	3697	9 749 375
2015	297	5953	3307	7 656 692
2016	264	4813	2612	6 476 585
2017	255	5286	3209	8 262 653
2018	236	4699	2567	5 828 811
2019	196	4196	2364	5 593 469

Tabell 8: Erstatning for sau drept av fredet rovvilt.



Figur 9: Bufe erstattet som rovviltskade fordelt på rovviltart – region 3/Oppland siste 25 år.

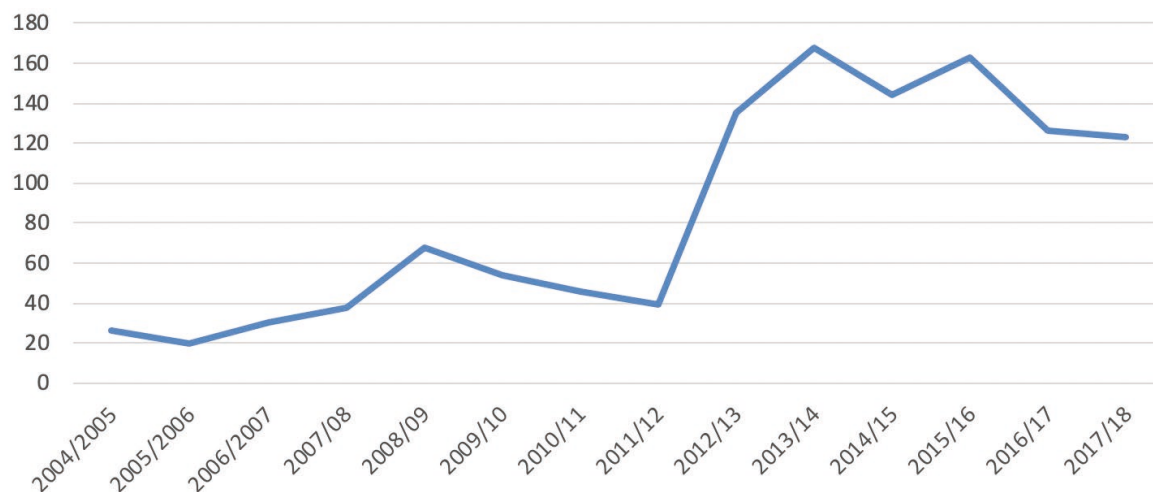
## 4.4 Tap av tamrein

I Tamreinlagene i Oppland har reintallet holdt seg stabilt over tid, med ca. 12.000 dyr på de 4 tamreinlagene samlet. Det har generelt vært stabilitet både i reintall, produksjon og kvalitet (slaktevekter). Tamreinlagene har sammenlignet med andre reinlag hatt lave tap. De siste 5 årene har Tamreinlagene hatt et tap av voksne dyr på 1–3%, og tap av kalv på 3–7%. Produktiviteten og slakteuttaket er her fortsatt meget høyt. Tamreinlagene har også de høyeste slaktevektene på landsbasis.

I perioden 2014–2019 er 58 rein meldt inn og undersøkt som rovvilt drept i regionen (Oppland). Av disse er 13 påvist drept av kongeørn, 33 påvist drept av ulv (en enkelt episode i 2014). Det er gitt erstatning for 120–170 dyr pr år som rovvilttap. På landsbasis erstattes årlig om lag 17.000–20.000 rein som tatt av rovvilt. Rovvilt kan også føre til negative konsekvenser ut over selve tapet, for eksempel jaging, stress og forstyrrelser under kalvinga.

	09/10	10/11	11/12	12/13	13/14	14/15	15/16	16/17	17/18
Gaupe	6	15	9	3	0	6	0	5	5
Jerv	22	10	8	67	64	35	62	51	64
Bjørn	0	0	0	0	0	0	0	0	0
Ulv	0	0	0	0	5	53	0	0	0
Kongeørn	26	21	22	65	99	50	101	70	54
Freda rovvilt	0	0	0	0	0	0	0	0	0
<b>Totalt</b>	<b>54</b>	<b>46</b>	<b>39</b>	<b>135</b>	<b>168</b>	<b>144</b>	<b>163</b>	<b>126</b>	<b>123</b>

Tabell 9: Tamrein erstattet som tatt av ulike rovviltarter i Oppland 2010–2018.



Figur 10: Tamrein erstattet som tatt av rovvilt i 2009/10–2017/18.

### 5.1 Psykososiale forhold rundt rovdyr

Det er kjent at tilstedeværelse av store rovdyr kan skape usikkerhet og direkte frykt hos en del mennesker. Varierende etter forekomst og art, vil dette kunne påvirke enkeltpersoners hverdag.

På den annen side kan rovdyr representere naturopplevelse og glede for andre deler av befolkningen. Følelse av å kunne oppleve natur der det også er rovdyr, vil representere en verdi for mange.

I forhold til frykt/uro vil dette i hovedsak dreie seg om begrensninger i bruk av utmarka i rekreasjonssammenheng og da først og fremst knyttet til forekomst av ulv og bjørn. I region 3 skal det som kjent ikke være reproduserende bestander av bjørn og ulv, men enkeltdyr og streifende individer fra naboregionene vil som tidligere kunne fore-

komme. Erfaringer har vist at disse, spesielt de som forårsaker skader på beitedyr eller opptrer i nærheten av bebyggelse over tid, kan skape usikkerhet og frykt hos deler av befolkningen. Følgelig er dette en problematikk som rovvilt-nemnda tar på alvor og vil inkludere i sitt arbeid framover.

Rovdyr i beiteområdene kan medføre en psykisk belastning for dyreeiere. Dette vil variere mye fra person til person, og ut i fra skadeomfang og varighet på skadeperiode. For dyreeiere som opplever vedvarende rovviltbelastning over lang tid, vil det være en risiko for at kan slutte med sau, eller det kan være vanskelig å få etterkommere til å ta over driften. I Oppland har enkelte kommuner organisert støttegrupper som skal bistå dyreeiere som har hatt større utfordringer med rovvilt.

### 5.2 Rovvilt/hjortevilt

Konflikten i forhold til jaktinteresser er spesiell i den forstand at det ikke er mulig å hindre store rovdyr i å spise ville naturlige byttedyr. En del grunneiere har inntekter fra jaktrettigheter på hjortevilt og inntektsgrunnlaget kan således påvirkes ved redusert tilvekst av hjortevilt. Hvor stor effekt store rovdyr har på hjorteviltet, vil være mest avhengig av tettheten av rovdyr, og tetthet og tilvekst av hjortevilt. I Norge i dag er både tettheten og tilveksten av hjortevilt historisk høy, mens tettheten av store rovdyr er lav. For landet sett under ett fører dette til at kun et lite antall hjortevilt av den årlige tilveksten antas tatt av rovdyr (ca 5%), mens de resterende dør som følge av jakt (90%) eller trafikkulykker (ca 5%). Det vil imidlertid kunne være store regionale og lokale forskjeller i denne sammenheng.

Når det gjelder elg, er det ulv og bjørn blant rovviltet som kan påvirke bestanden i noen grad.

Siden det i region 3 ikke skal være ynglinger av disse artene, forventes ikke tapene til bjørn og ulv å bli noe omfattende problem.

Av hjorteviltet i Oppland er det hovedsakelig rådyr som tas av rovvilt, og da av gaupe. Gaupas uttak er høyt i områder i innlandet hvor tettheten og tilveksten av rådyr er lav, mens

den tar en lavere andel av rådyrbestanden i områder med høyere tetthet/tilvekst. Undersøkelser og fellingsstatistikker viser at rådyrbestander til vanlig svinger mye, og kan bl.a. bli vesentlig redusert etter snørike vintre.

Norge har et internasjonalt ansvar for å ta vare på villreinen. Det er registrert at gaupe tar villrein, men i vesentlig mindre grad enn tilgjengeligheten skulle tilsi. Det forventes at predasjonen fra gaupe på villrein er begrenset, kanskje bortsett fra i områder hvor villreinen holder mye til i skogsområder. Det er påvist at gaupe kan ta tamrein i et ikke ubetydelig omfang i de nordligste fylkene i landet. Jerv kan også volde skade på tamrein i deler av landet. Etter nyere kunnskap har jerv har en større betydning som åtseleter enn det som tidligere har vært kjent. Blant annet ernærer den seg av byttedyr nedlagt av gaupe. Trolig har ikke jerven noen vesentlig innvirkning på villreinbestandene i Sør-Norge, men et mulig unntak er jervens predasjon på villreinkalv under kalvinga. Det er registrert at ulv har tatt voksen villrein i sørlig del av Rondane. Vi må forvente at kongeørn er en like betydelig faktor på villreinkalv som vi erfarer den betydning på tamreinkalv. At rovdyr reduserer de naturlige byttedyrs reproduksjon vil være en naturlig konsekvens i et økosystem.

## 6. Regionale mål, forvaltningsstrategier, tiltak og virkemidler

*Med de relativt begrensede og fragmenterte utmarksområdene som finnes her til lands, må det nødvendigvis oppstå en del konflikter mellom rovvilt og ulike nærings- og interessegrupper med basis i utmarka. Følgelig har det i de fire Stortingsmeldingene om rovvilt (1992/–93, 1996/97, 2003/04, 2015/16) vært foreslått ulike tiltak som har hatt som mål å redusere disse problemene til et minimum. Dette har i hovedsak dreid seg om tiltak retta mot både rovvilt og beitedyr.*

I de siste to rovviltmeldingene og i Forskrift om tilskudd til forebyggende tiltak mot rovviltskader og konfliktdepende tiltak (2013) er det også vektlagt at det skal settes inn tiltak for å dempe konflikter i lokalsamfunn som berøres av rovvilt. For å redusere konfliktene og samtidig bevare rovdirene, har

man i Norge lagt opp til en geografisk differensiert forvaltning av de store rovdirene de siste 15 årene. Nemnda ønsker at man i den løpende forvaltningen av rovvilt samarbeider med naboregionene så langt det praktisk lar seg gjøre, for eksempel ved avgrensning av fellings-/jaktområder.

### 6.1 Geografisk differensiering i region 3

I og med at landet er delt inn i regioner med ulikt ansvar for ulike arter, har det allerede skjedd en differensiering i forvaltningen av rovvilt slik Stortinget legger opp til. I tillegg er det også lagt et ansvar for videre differensiering til den enkelte region og nemnd.

#### ***I rovviltforskriftens §6 om Regional forvaltningsplan for rovvilt står det;***

*Rovviltnemnden skal utarbeide en regional forvaltningsplan for rovvilt. I forvaltningsplanen skal det etableres en geografisk differensiert forvaltning i regionen, jf. forskriften §1. Forvaltningsplanen skal vise hvordan rovviltnemnden vil prioritere midler til forebyggende og konfliktdepende tiltak innenfor regionen i tråd med prinsippet om en geografisk differensiert forvaltning. Planen skal også gi anbefalinger om bruken av landbrukspolitiske og reindriftspolitiske virkemidler innenfor regionen for å bidra til en samordnet virkemiddelbruk og reduserte tap og konflikter. Rovviltnemnden skal ha nær kontakt med kommuner og organisasjoner innenfor regionen ved utformingen av forvaltningsplanen. Planen skal sendes Miljødirektoratet til uttalelse før den vedtas av rovviltnemnden.*

«Rovviltforliket» (juni 2011), samt i flere styringsbrev fra Klima- og miljødepartementet (bl.a. 21. mai 2014) presiserer at det skal være en tydelig arealdifferensiering i rovviltforvaltningen, fordi det er et ønske om mer langsiktighet og forutsigbarhet for både forvaltning og beitenæring. Det følger av de samme styringssignaler at i de prioriterte beiteområdene skal næringsutøverne kunne påregne at rovvilt ikke vil være til hinder for tradisjonell drift med dyr på utmarksbeite. Samtidig følger det at i områder som er prioritert som rovvilt-

områder, skal produksjoner basert på utmarksbeite tilpasses med utgangspunkt i forekomsten av rovvilt i området. Iverksetting av tiltak, tildeling av midler, kvotefastsettelse og ekstraordinært uttak av rovvilt skal bidra til å skape en forvaltningsmessig forskjell innenfor og utenfor prioriterte rovviltområder. Rovviltforvaltningen i region 3/Oppland bør i størst mulig grad legge til rette for å oppnå bestandsmålene for jerv og gaupe innenfor fastsatte prioriterte områder i henhold til dette.

Region 3/Oppland har et ansvar for å forvalte de bestandsmålene Stortinget har satt for gaupe og jerv i regionen, og nemnda tar dette ansvaret på alvor. Nemnda har konkludert med at det er lite å hente på å forvalte jerv og gaupe innenfor samme område i fylket. Begrunnelse for dette er at en erfarer at gaupe og jerv i Oppland har lite overlappende leveområder. Jerv utnytter antagelig i mindre grad åtsler etter byttedyr tatt av gaupe, en hva som er tilfellet i nordlige landsdeler.

Geografisk differensiering i regionen bør derfor også ha en bakgrunn i byrdefordelingsprinsippet. I perioden 2006–2011 la forvaltningsplanen opp til en for snever avgrensning av rovviltområdene geografisk, og en erfarte at var umulig å oppnå bestandsmålene innenfor de sonene.

Ved valg av en jervesone som arealmessig var noe større enn nødvendig for å nå de 4 årlige ynglingene ble momentet om byrdefordeling tillagt stor vekt. Målsettingen har vært å kunne fordele belastningen og ulempene ved å ha jerv i sine beiteområder. Dette krever en forvaltning som klarer å forvalte ned mot bestandsmålet og der det blir gitt større muligheter til ekstraordinære eller målretta uttak der det er store skader i beiteperioden.

## 6. REGIONALE MÅL, FORVALTNINGSSTRATEGIER, TILTAK OG VIRKEMIDLER

### 6.1.1 JERV

Region 3\* skal ha 4 ynglinger av jerv, noe som tilsvarer omtrent 25–26 jerv i regionen før yngling. Jerveprioritert område er lagt til kommunene i Nord- og Midt-Gudbrandsdal.

Jervesonens avgrensning blir: Sør-Fron, Nord-Fron, Sel, Dovre, Lesja, Skjåk, Lom og Vågå. Dette prioriterte jervområdet avgrenses av kommunegrensa mellom Vang/Øystre Slidre og Lom/Vågå, følger Rv51 til Vågåvatnet/Otta og deretter Otta og Gudbrandsdalslågen sørover til Otta. Deretter følger sonen kommunegrensa mellom Sel og Nord-Fron til nasjonalparkgrensa for Rondane nasjonalpark, og denne følges til fylkesgrensa mot Hedmark (fig. 11).

#### Begrunnelse for avgrensingen

Region 3 skal ha fire årlige ynglinger av jerv og målet er at disse lokaliseres innenfor dette avgrensede området for å skape forutsigbarhet i forhold til bruk av virkemidler i forvaltningen. Av 21 kjente hilokaliteter i Oppland (2019) ligger 14 innenfor det prioriterte jervområdet, og det har gjennomsnittlig vært 5,1 ynglinger årlig i dette området i perioden 2012–2019. En av begrunnelsene for å ha et arealmessig stort jerveprioritert område, er at en kan legge opp til en viss byrdefordeling av rovviltbelastning over tid. Dette må hensyntas ved innretning av kvoter i lisensfelling, og ekstraordinære uttak i regi av Miljødirektoratet.

Det prioriterte jervområdet er stort nok til å omfatte fire årlige ynglinger, men det skal samtidig etterstrebes et lavere tap av bufe til rovvilt i regionen. De mest sauetetteområdene i Sør-Gudbrandsdal er utenfor sonen og er beiteprioritert.



Figur 11: Prioritert jervområde i region 3 (Oppland).

\* I forbindelse med regionreformen er Lunner og Jevnaker overført fra Innlandet til Viken, og rovviltregion 3 er justert, jmf. brev fra Klima- og miljødepartementet av 12. oktober 2020.

### Samordning av jerveforvaltningen i Sør-Norge

I 2014 ga KLD region 3 et oppdrag i å få til en mer samordnet forvaltning av jerv i Sør-Norge. Kunnskapsgrunnlaget for jerv ble oppdatert (NINA rapp nr 1255 juni 2016), samt det ble utviklet en modell for å optimalisere en felles jervesone på tvers av regiongrensene (NINA rapp nr 1538 oktober 2018). De enkelte rovviltnemndene ser at dagens sonering ikke er optimal på noen områder, men så ikke grunnlag for å endre sonering innen hver enkelt region. Det ble avtalt ett til to samordningsmøter for jerv i året. En av hovedkonklusjonene i rapport nr 1255 var at det er en større utveksling av individer øst/vest (over Østerdalen) en tidligere antatt. Nemda vil likevel være oppmerksom på forholdet «genetisk isolasjon» av delbestandene.

### 6.1.2 GAUPE

Region 3\* skal ha 5 familiegrupper av gaupe årlig, noe som tilsvarer omtrent 30 gauper innenfor regionen. Familiegruppene legges til kommunene Vang, Øystre Slidre, Vestre Slidre, Nord-Aurdal, Sør-Aurdal, Etnedal, Nordre Land, Søndre Land, Gjøvik, Østre Toten, Vestre Toten og Gran (fig. 12).

#### Begrunnelse for avgrensingen

Region 3 skal ha 5 familiegrupper/ynglinger av gaupe årlig og det vil være viktig å velge et område som er stort nok til å omfatte hele bestandsmålet. En prosentvis høy andel av totalkvoten på gaupe vil bli tatt ut i områder som har utfordringer knyttet til særlig jerv, men også de øvrige rovviltartene. Skadepresset fra gaupe reduseres i disse områdene. Samtidig vil det være mulig å ha fleksibilitet til uttak av gaupe innenfor sonen, da denne er stort areal. Det har i perioden 2012–2019 vært gjennomsnittlig 4 familiegrupper årlig av gaupe innenfor nåværende prioriterte gaupeområde. Det må derfor påregnes å ha noe gaupe også utenfor dette området.

Valgte arealdifferensiering skaper en større sammenfallende gaupeområde mot region 2 (Buskerud), region 4 (Oslo og Akershus) og delvis mot region 5 (Hedmark).

\* I forbindelse med regionreformen er Lunner og Jevnaker overført fra Innlandet til Viken, og rovviltregion 3 er justert, jmfør brev fra Klima- og miljødepartementet av 12. oktober 2020.

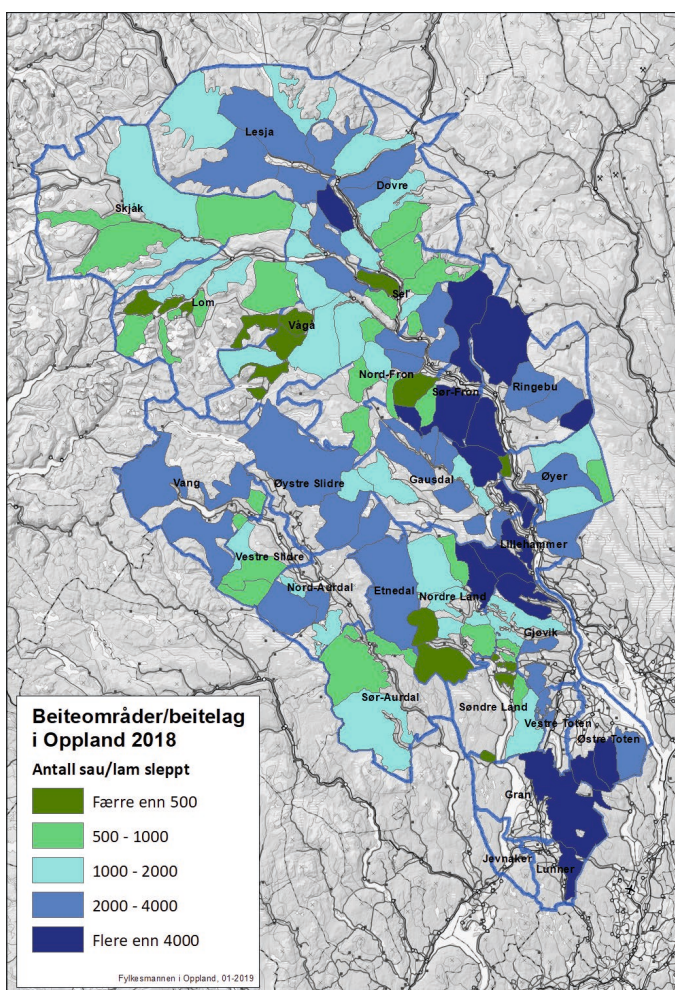


Figur 12: Prioritert gaupeområde i Oppland.

### 6.1.3 TETTHET AV SAU I PRIORITERTE ROVVILTOMRÅDER

Nemnda ønsker å redusere tapet av sau til rovvilt i regionen. Omtrent 29% av sauene i Oppland beiter innenfor prioritert jerveområde (24% i 2011), noe som tilsvarer rundt 75.000 dyr (56.000 dyr i 2011).

Innenfor det prioriterte gaupeområdet beiter 39% av sauene i Oppland, og dette tilsvarer rundt 98 000 dyr (37% og 85.000 dyr i 2011). 32% av sauene i Oppland har beiteområder uten prioritet for yngling av jerv eller gaupe. Dette tilsvarer 82.000 sau på utmarksbeite.



Figur 13: Kart over beitelag med sau i Oppland 2018. Kartet illustrerer at det foregår utmarksbeiting med sau over hele fylket.

Antall beitedyr innenfor ulike soner i Oppland

	Antall sau på utmarksbeite	Andel av sau i Oppland
Område prioritert for yngling av jerv	75 000	29 %
Område prioritert for yngling av gaupe	98 000	39 %
Område uten prioritet for yngling	82 000	32 %

Tabell 10



**6.1.4 TAP AV SAU I PRIORITERTE ROVVILTOMRÅDER**

Det kan være stor variasjon fra år til år med hensyn til tap i beitelaga. De siste åra har også streifullv vært årsak til store tap i enkelte beitelag, Hadeland i 2017 og 2018 og i Øyer i 2018. Tabellen nedenfor viser samlet tap per region i Oppland i 2018. Hadeland skiller seg ut med det største tapet på 6,26% og Valdres har det laveste med 3,22%. Nord- og Midt-Gudbrandsdal, som har store deler av sine beiteområder innenfor jerveprioritert område, har et noe høyere tap enn Lillehammer-regionen som er eneste region i Oppland som kun er beiteprioritert.

Når tapstallene fra 2018 fordeles på de store områdene med ulik sone, blir ulikhetene mindre.

**Tap registrert i OBB fordelt på soner i 2018**

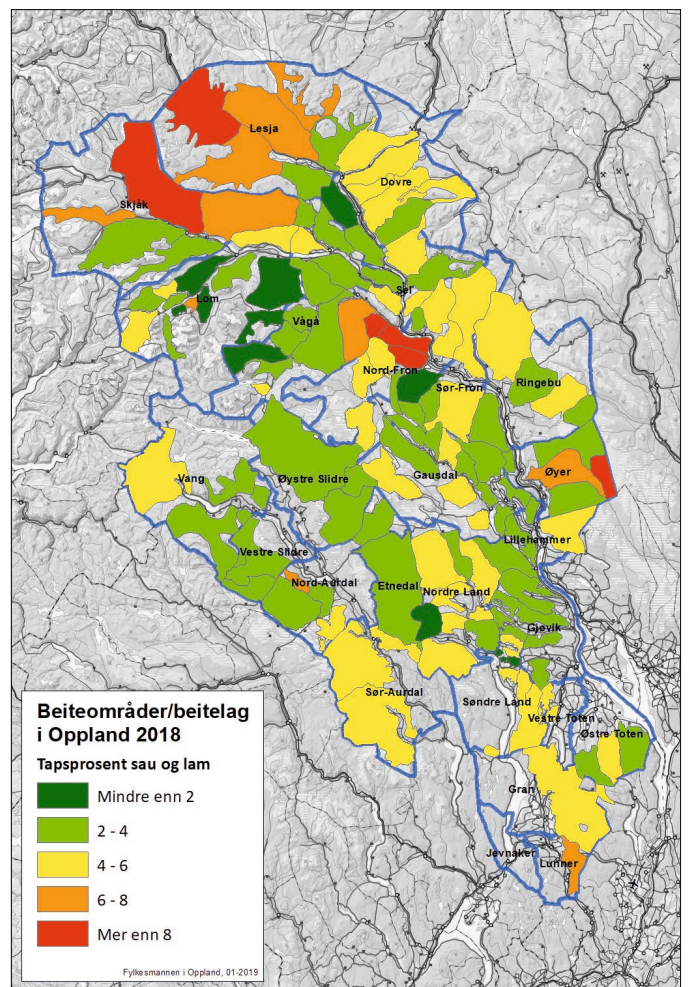
Område	Antall sau sluppet	Antall sau tapt	Tapsprosent
Område prioritert for yngling av jerv	74 697	3 469	4,64 %
Område prioritert for yngling av gaupe	98 610	3 997	4,05 %
Område uten prioritet for yngling	81 647	3 643	4,46 %

Tabell 11

**Tap registrert i OBB i regionene i Oppland 2018**

Region	Antall sau sluppet	Antall sau tapt	Tapsprosent
Nord-Gudbrandsdal	64 697	2 992	4,62 %
Midt-Gudbrandsdal	54 339	2 591	4,78 %
Lillehammer-region	37 408	1 529	4,09 %
Gjøvik-region	48 241	1 944	4,03 %
Hadeland	15 014	940	6,26 %
Valdres	34 553	1 113	3,22 %
<b>Oppland</b>	<b>254 954</b>	<b>11 164</b>	<b>4,38 %</b>

Tabell 12



Figur 14: Tap registrert gjennom organisert beitebruk i Oppland i 2018.

## 6.2 Mål og tiltak – rovvilt

Bestandsmålene for jerv og gaupe skal primært ivaretas de angitte prioriterte rovviltområdene, jf kap 6.1. De øvrige delene av fylket skal ha beiteprioritet og yngling av rovvilt skal begrenses mest mulig. Et område kan ha beiteprioritet for en eller flere arter. I region 3/Oppland vil dette bety at hele fylket utenfor prioritert jerveområde er beiteprioritert med hensyn på jerv, mens hele fylket utenfor prioritert gaupeområde er beiteprioritert med hensyn på gaupe.

Generelt gjelder at vedtak om felling av rovvilt bare kan gjøres dersom det ikke finnes noen annen tilfredsstillende løsning (§§9 og 10 i rovviltforskriften). Andre forebyggende tiltak (kap. 6.6) skal derfor bli vurdert først. For jerv og gaupe vil terskelen for å vurdere felling av rovvilt framfor andre forebyggende tiltak være høyere innenfor forvaltningsområdene for disse to artene. Dersom antall yndlinger ligger over bestandsmålet, skal ynglinger i beiteprioritert område prioriteres høyt og deretter etter skadeomfang.

### I tillegg mener nemnda at følgende punkter er viktige i bestandsovervåkingen av de store rovdyra:

- Det må informeres om bestandsstatus, metode og relevant rovviltbiologi for å gi innsikt og forståelse for hvordan rovviltforvaltningen foregår.
- Det må stimuleres til innmelding av rovviltobservasjoner.
- Data fra jerveregistreringene, som både omfatter hiregistrering og DNA-prøver fra enkeltindivid, må tilstrebes stilt til rovviltnemnda og Fylkesmannens disposisjon så raskt som mulig. Dette er vesentlige data for å kunne legge til rette for en mest mulig riktig forvaltning og eventuelle tilpassede forebyggende tiltak i forhold til rovvilt/bufe.
- Overvåkningsprogrammet for store rovdyr, inkludert kongeørn, må utvikles kontinuerlig ut fra ny kunnskap og erfaringer.
- Det bør informeres og stimuleres til innsamling av bjørneekskremer for DNA-analyse for å få en best mulig oversikt over antall bjørner som oppholder seg i Oppland.

### 6.2.1 JERV

#### Mål og geografisk differensiering

Det vises til kap. 6.1.1 om prioritert jerveområde i Oppland. Region 3 skal ha 4 ynglinger av jerv årlig.

#### Tiltak

##### Lisensfelling

- Lisensfelling skal innrettes slik at uttaket blir høyere i de beiteprioriterte områdene enn innenfor jerveprioritert område. Det er allikevel slik at det skal være mulig å gjennomføre lisensfelling innenfor jerveprioritert område,

dersom bestandsforholdene og skadesituasjonen tilsier det. Innenfor beiteprioriterte områder bør uttaket av jerv være høyere i de områdene der tettheten av beitedyr er størst.

- Lisensfelling må vurderes etter naturmangfoldlovens §18b) (avverge skade) og c) (andre vesentlige samfunnsmessige interesser) og benyttes for å begrense veksten og/eller utbredelsen av jervebestanden.
- Lisensfelling skal benyttes som virkemiddel til å forvalte jervebestanden på bestandsmålet.
- Dersom lisensfelling ikke gir tilfredsstillende uttelling skal rovviltnemnda ta initiativ ovenfor Miljødirektoratet, som vurderer hvor og hvordan resterende lisenskvote skal tas ut. Direktoratet har myndighet til å fatte vedtak, men vurderingen skjer i dialog med rovviltnemndene. Uttaket skal gjøres mot slutten av lisensfellingsperioden og beiteprioriterte områder, samt områder med høyt skadeomfang vil få høy prioritet. Det er vanskelig å få tilfredsstillende effekt av lisensfelling i region 3/Oppland, nemnda ønsker i denne sammenheng en tettere dialog med Miljødirektoratet om ekstraordinære uttak av restkvoten.

##### Skadefelling

- Hiuttak: Er ikke bestandsnivået for jerv tilfredsstillende regulert gjennom lisensfelling og uttak av resterende lisenskvote, skal nemnda innen utgangen av februar vurdere å sende en tilrådning til Miljødirektoratet om gjennomføring av hiuttak. Slike uttak vil primært bli gjennomført i de beiteprioriterte områdene, men nemnda ønsker at de også kan bli gjennomført i jerveprioritert område dersom bestandsforholdene og skadebelastningen tilsier det. I slike tilfeller skal særlig viktige områder for utmarksbeite prioriteres.



Jerv. FOTO: Mogens Lorentzen, SNO.

## 6. REGIONALE MÅL, FORVALTNINGSSTRATEGIER, TILTAK OG VIRKEMIDLER

- Skadefelling i beitesesongen: Rovviltnemnda vedtar årlig en kvote for betinget skadefelling, og denne er gjeldende i perioden 1. juni–15. februar. I øvrig periode har Miljødirektoratet myndighet til å vedta ekstraordinære uttak av rovvilt. Terskelen for skadefelling skal være høyere innenfor enn utenfor jerveprioritert område, og det skal være en tydelig forvaltningsmessig forskjell.
- Nemnda ønsker imidlertid at det også skal være mulig å ta ut jerv på skadefelling innenfor jerveprioritert område, jf begrunnelse for valgt jervesone. Det er Fylkesmannen som har myndighet til å innvilge skadefellings-tillatelser fra denne kvoten

### Samarbeid

- Samarbeid med region 1 (Vestlandet), region 5 (Hedmark) og region 6 (Møre og Romsdal, Sør-Trøndelag, Nord-Trøndelag) om forvaltningen av jerv i Snøhetta- og Rondane-området. Det legges opp til et årlig møte med regionene om felles jerveforvaltning. Se samordningsoppdraget.

### 6.2.2 GAUPE

#### Mål og geografisk differensiering

Det vises til kap. 6.1.2 om prioritert gaupeområde i Oppland. Region 3 skal ha 5 ynglinger av gaupe årlig.

#### Tiltak

##### Kvotejakt

- Gjennom kvotejakt skal gaupe forvaltes på bestandsmålet. Kvote størrelsen tilpasses bestandsnivået og jakta innrettes med delområder på en slik måte at bestandsmålet primært nås innenfor forvaltningsområdet. Forekomsten av gaupe utenfor prioritert gaupeområde begrenses.
- Nemnda mener at systemet med at kvotevedtak skal være gjort 3 måneder før jaktstart, gjør at en ikke får et ønsket presisjonsnivå på kvoten i forhold til hva som er bestanden det aktuelle jaktår.

##### Skadefelling

- Rovviltnemnda vedtar årlig en kvote for betinget skadefelling, og denne er gjeldende i perioden 1. juni–15. februar. I øvrig periode har Miljødirektoratet myndighet til å vedta ekstraordinære uttak av rovvilt. Terskelen for skadefelling skal være høyere innenfor enn utenfor gaupeprioritert område, og det skal i henhold til rovviltforliket (2011) være en tydelig forvaltningsmessig forskjell. Nemnda ønsker imidlertid at det også skal være mulig å ta ut gaupe på skadefelling innenfor gaupeosenen.

### Samarbeid

- Samarbeid med region 2 (Aust-Agder, Telemark, Vestfold og Buskerud) og region 4 (Oslo, Akershus og Østfold) om forvaltningen av gaupe i tilgrensende skogområder (Ådalen/Vassfaret – Nordmarka/Nannestad/Hurdal).

### 6.2.3 BJØRN

#### Mål

Det skal ikke være ynglende bjørn i Oppland, men dette vil ikke forhindre at det ofte kan være enkelt dyr innenfor regionen. Siden det ikke er bestandsmål for bjørn i regionen ønsker nemnda at det ikke skal være noen geografisk differensiering for bjørneforvaltningen i fylket.

#### Tiltak

##### Lisensfelling

- Lisensfelling skal være hovedvirkemiddelet for å regulere bjørnebestanden, jf Stortingets behandling av rovviltmeldingen (2004) og rovviltforliket (2011). Rovviltnemnda vurderer årlig en kvote for lisensfelling på bjørn, og har myndighet selv om det nasjonale bestandsmålet ikke er nådd. Lisensfelling må vurderes etter naturmangfoldlovens §18b) (avverge skade) og c) (andre vesentlige samfunnsmessige interesser) og benyttes for å begrense veksten og/eller utbredelsen av bjørnebestanden.
- Dersom lisensfelling ikke gir tilfredsstillende uttelling skal Miljødirektoratet vurdere hvor og hvordan resterende lisenskvote skal tas ut. Direktoratet har myndighet til å fatte vedtak, men vurderingen skjer i dialog med rovviltmyndighetene. Rovviltnemnda bør ta initiativ til en slik drøfting. Ev uttak forsøkes gjennomført etter endt lisensfellingsperiode og beiteprioriterte områder med høyt skadeomfang vil få prioritet.

##### Skadefelling

- Skadefelling i beitesesongen: Rovviltnemnda vurderer årlig en kvote for betinget skadefelling, gjeldende i perioden 1. juni–15. februar. Utenom denne perioden har Miljødirektoratet myndighet til å vedta ekstraordinære uttak av rovvilt.
- Uttak av bjørn på våren: For bjørn som har voldt betydelig skade og som dokumenteres overvintrende i hi, og hvor skadepotensialet vurderes som stort kan nemnda anmode Miljødirektoratet om uttak av bjørn på vårsnø.



Spor av bjørn i nysnø i Ringeby. FOTO: Mogens Lorentzen, SNO.

### 6.2.4 ULV

#### Mål

Det skal ikke være ynglende ulv i region 3, men dette vil ikke forhindre at det kan være streifdyr i Oppland. Siden det ikke er bestandsmål for ulv i regionen ønsker nemnda at det ikke skal være noen geografisk differensiering for ulveforvaltningen i fylket.

#### Tiltak

##### Lisensfelling

- Rovviltnemnda vurderer årlig en kvote for lisensfelling på ulv. Lisensfelling må vurderes etter naturmangfoldlovens §18b) (avverge skade) og c) (andre vesentlige samfunnsmessige interesser) og benyttes for å begrense veksten og/eller utbredelsen av ulvebestanden.
- Lisensfelling er skademotivert og benyttes for å begrense veksten og/eller utbredelsen av ulvebestanden.

##### Skadefelling

- Rovviltnemnda vurderer årlig en kvote for betinget skadefelling, gjeldende i perioden 1. juni–15. februar. I øvrig periode har Miljødirektoratet myndighet til å vedta ekstraordinære uttak av rovvilt. Skadefelling benyttes for å stanse akutte tapssituasjoner og som forebyggende tiltak.
- Ulv skal forvaltes i henhold til bestandsmålet for landet, men selv om det nasjonale bestandsmålet ikke er nådd kan nemnda i Oppland vedta lisens- og skadefellingskvoter på ulv.

For genetisk viktige individer kan særlige tiltak og hensyn være aktuelle jfr brev fra Klima- og miljødepartementet av 24. april 2018, samt brev fra Miljødirektoratet av 21. mai.



Ulv på Hadeland. FOTO: Viltkamera

### 6.2.5 KONGEØRN

#### Mål

Bestanden av kongeørn i region 3 er på ca 55–65 par (2018). Det er varierende hvorvidt parene hekker det enkelte år. Det er et mål å opprettholde bestanden av kongeørn i regionen.

#### Tiltak

Etter rovviltforskriftens §12 kan Fylkesmannen gi tillatelse til felling av enkeltindivider av kongeørn som volder vesentlig skade på bufe eller tamrein, forutsatt at felling kan rettes mot bestemte individer, jf. viltloven §14. Det er ikke gitt åpning for bestandsregulering av kongeørn.

### 6.2.6 GENERELLE RETNINGSLINJER FOR SKADEFELLING OG ANNET UTTAK – ALLE ARTER

Fylkesmannen har myndighet til å iverksette skadefellings-tillatelser etter søknad, jf. rovviltforskriften §9. Søknader om skadefelling skal behandles raskt, og tillatelser skal gis romslighet i tid og rom. Som hovedregel gjelder en skadefellingstillatelse 5–14 dager, og gis over et større definert område som kan fange opp den totale skadesituasjonen over tid. Arealbegrensingen skal så langt det er mulig fastsettes i samarbeid med vedkommende kommune/fellingsleder, eller annet oppnevnt organ eller person av kommunen. Justeringer skal kunne foretas på kort varsel gjennom dialog med aktuelle parter. Rovviltnemnda skal holdes løpende orientert. Normalt gis fellingstillatelser ved akutte tapssituasjoner, og tillatelser avgrenses i tid og rom for å kunne rettes mot skadevoldende individ, jf. rovviltforskriftens §9.

Jaktområdene for lisensfelling og kvotejakt på rovvilt skal følge forvaltningsplanens geografiske differensiering. Ved prioritering av særskilte uttak av rovvilt (som hiuttak) skal en også ta utgangspunkt i disse avgrensningene. Ved skadefellingstillatelser i slike grenseområder ønsker nemnda at en avgrenser det enkelte fellingsområde slik at det blir mest mulig naturlig ut fra områdebruk til det aktuelle rovviltindividet og fordeling av registrerte skader. Dette innebærer at et konkret skadefellingsområde både kan omfatte deler av beitedyrprioritert og rovviltprioritert område. Der et beitelag ligger både i et rovviltprioritert og beiteprioritert område skal tiltak koordineres slik at hele beitelaget blir vurdert som en enhet ved søknader om tiltak.

Godtgjøring av jegere som deltar i skadefellingsforsøk gjøres etter fastsatt forskrift, og vil til enhver tid avhenge av budsjettssituasjonen.

I tilfeller der rovdyr opptrer truende eller oppfattes som en allmenn trussel, skal nemnda be avgjørende myndighet Miljødirektoratet eller eventuelt politi) om raske aktuelle tiltak.

Etter at vedtak om kvote for felling er fattet etter forskriften §8 og §10 og kvote for jakt etter forskriften §11, skal irregulær avgang av rovvilt innenfor regionen belastes den kvote som er bestemt av rovviltnemnden.

## 6.3 Tiltak retta mot bufe og tamrein

Forvaltningsplanen skal vise hvordan rovviltnemnda vil prioritere midler til forebyggende og konfliktdepende tiltak innenfor regionen i tråd med prinsippet om geografisk differensiert forvaltning. Planen skal også gi anbefalinger om bruken av landbrukspolitiske og reindriftspolitiske virkemidler innenfor regionen for å bidra til en samordnet virkemiddelbruk og reduserte tap og konflikter.

### 6.3.1 RETNINGSLINJER FOR TILDELING AV MIDLER TIL FOREBYGGENDE OG KONFLIKTDEPENDE TILTAK

Hvilke tiltak som kan settes i verk og hvordan midlene fordeles, reguleres av *Forskrift om tilskudd til forebyggende tiltak mot rovviltskader og konfliktdepende tiltak (2013)* og av retningslinjene og prioriteringene som rovviltnemnda har utarbeidet. Tiltakene som kan gis tilskudd er gjenngitt i §§5–7. Det vises forøvrig til forskriften for andre vilkår.

#### §5 Tiltak med direkte tapsreducerende effekt

Foretak med produksjonsdyr i landbruket kan søke om midler til tiltak som har en direkte tapsreducerende effekt, eller der slik effekt kan oppnås ved kombinasjon av tiltak. For tiltak hvor nasjonale standarder er utarbeidet, skal standarden følges om ikke annet er bestemt i vedtak om tilskudd.

#### Som direkte tapsreducerende tiltak regnes

##### a) tiltak som fysisk skiller rovdyr og beitedyr:

- tidlig nedsanking av sau.
- forsinket slipp på utmarksbeite.
- flytting av sau eller tamrein til mindre rovviltutsatte beiteområder.
- hjemmebeite.
- beredskapsareal.
- rovdyravvisende gjerder.
- kalving i gjerde.

##### b) utvidet tilsynsaktivitet i kombinasjon med andre tiltak.

*Utvidet tilsynsaktivitet alene skal ikke støttes økonomisk, men kan støttes ved:*

- bruk av vokterhund.
- planlagt utvidet tilsyn som en nødvendig del av tiltak nevnt i §5a).
- kortvarig intensivt tilsyn som utføres kveld, natt og

morgen når det er oppdaget akutte rovdyrskader og i kombinasjon med bruk av f.eks. kadaverhund eller nattkve.

- føring av tamrein i korte perioder av året for å samle flokken med formål å unngå rovvilttap.

#### c) andre tiltak som kan være direkte tapsreducerende

#### d) driftsomstilling grunnet rovvilt

#### § 6 Tiltak for å øke kunnskapsgrunnlag

Utvikling av praksis og erfaring som senere kan danne grunnlag for iverksettelse av nye tiltak kan prioriteres innenfor ordningen. Som slike tiltak regnes:

- utprøving av nye forebyggende tiltak mot rovviltskader, samt evaluering av effekter av igangsatte tiltak.
- tiltak som avklarer tapsforhold, herunder elektronisk overvåking.
- forsknings- og utredningsoppgaver som bidrar til utvikling og iverksettelse av effektive forebyggende tiltak.

#### § 7 Konfliktdepende tiltak

Det kan gis tilskudd til personer, kommuner og organisasjoner for tiltak som har til hensikt å dempe konflikter forårsaket av rovvilt. Tiltaket skal bidra til økt kunnskap om og forståelse for rovvilt og/eller rovviltforvaltning. Tiltak rettet mot barn og unge skal prioriteres.

Søknader skal sendes inn elektronisk via Miljødirektoratets elektroniske søknadssenter.

Miljødirektoratet har fastsatt standarder for en del av de mest brukte forebyggende tiltakene mot rovviltskader. Disse skal følges dersom ikke annet er bestemt i vedtak om tilskudd. Standardene er registrert med siste oppdaterte dato som versjonsnummer. Se standardene på Rovviltportalen, [www.rovviltportalen.no](http://www.rovviltportalen.no) eller Norsk viltskadesenters nettsider [www.viltskadesenter.no](http://www.viltskadesenter.no)

### Roviltnemndas prioriteringer

Stortinget har bestemt gjennom rovviltforliket 2011 at rovviltnemndene har ansvaret for konfliktdependende og forebyggende tiltak.

**Ved vurdering av søknader om forebyggende tiltak, mener rovviltnemnda følgende bør legges til grunn for tildeling av midler:**

- Forebyggende tiltak som sikrer den to-delte målsettinga.
- Tiltaket skal redusere tap og skader av beitedyr direkte.
- Områder med høye tap/stort tapspotensial prioriteres i henhold til prinsippet om differensiert forvaltning, jf. kap. 6.1 og siste kulepunkt. Dvs. at prioriterte rovviltområder skal prioriteres ved fordeling av midler til forebyggende og konfliktdependende tiltak. Videre bør det i disse områdene stimuleres til planlegging/igangsetting av langsiktige og forventede effektive forebyggende tiltak.
- I områder med kjent skadeproblematikk særlig i forhold til jerveskader i slutten av beitesesongen:
  - Bør kommunene og beitelagene vurdere tiltak som akutt tidlig nedsanking av sau.
  - Bør kommunene ha beredskapsplaner med tiltaksplaner der en plan for en akutt tiltak framgår.
  - Forvaltningen må sette i verk målretta uttak i løpet av vinteren for å ta ut skadevolder som et forebyggende tiltak for neste beitesesong.
- Langsiktig virkning skal prioriteres ved tildeling. Dette er spesielt viktig når kostnadskrevende tiltak settes inn.
- Tiltaket skal være praktisk og økonomisk gjennomførbart. Tiltak som er kostnadskrevende over tid, bør unngås.
- Tiltaket skal ha så liten skadeforskyvende effekt som mulig. Ved igangsetting av tiltak i et skadeområde, må hele beitebruken trekkes inn i ei samla vurdering. Eksempel på dette er tidlig nedsanking for alle innenfor samme område.
- Ved tiltak retta mot tamrein, bør den sårbare kalvingsperioden prioriteres.
- Elektronisk overvåking både av beitedyr og for å registrere rovvilt skal prioriteres. Rovviltnemnda mener det er viktig med dokumentasjon som forebyggende tiltak og for å kunne sette i gang mest mulig målretta tiltak både for beitedyr, bestandsstatus og uttak av rovvilt for å regulere bestanden og for å dempe konfliktnivået.
- Tiltak for effektive uttak av skadevolder.

Forholdene mellom beiteområder er svært ulike, slik at tiltakene kan gi ulike resultater. Det er derfor nødvendig med lokale tilpasninger. Planlagte tiltak er å foretrekke, men slik forholdene er i Oppland med beitedyr og rovvilt over store deler av fylket, vil det alltid være behov for å sette inn akutte tiltak. Det er derfor viktig at det settes av tilstrekkelig med midler til akutte tiltak ved fordeling av midlene før beitesesongen.

Oppland er et stort beitefylke med store beiteressurser og samtidig et naturlig leveområde for jerv og gaupe. Den to-sidige målsettinga er viktig å nå. Tiltak som skiller beitedyr og rovvilt i tid og rom er svært kostnadskrevende og skal være siste utveg. Som generell løsning kan en slik strategi ha klare begrensninger knyttet til manglende tilgang på alternative beitearealer, muligheten for å kunne ta slike arealer i bruk (beiterett, veterinære restriksjoner), og praktiske og økonomiske hensyn i sammenheng med transport, tilsyn, dyrenes tilvenning til nye beiteområder m.v. I tillegg vil en medvirkende faktor være om de alternative områdene gir mulighet for reduserte rovvilttap.

Det å innføre beitenekt må være absolutt siste utveg da dette er en hevdvunnen rett og beite er en stor del av driftsgrunnlaget til den enkelte gård. Vektleggingen av arealdifferensiert forvaltning erforsterket i rovviltforliket (2011).

Det er svært viktig at tiltakene blir satt inn i en sammenheng i tid og rom der bruk av ulike virkemidler, virkning osv. blir vurdert samlet. Her vil kommunen som planleggende og koordinerende instans spille en helt avgjørende rolle. Alle søknader om forebyggende tiltak bør derfor gå om kommunen. Planlagte tiltak fremmes normalt gjennom en felles søknad fra kommunen.



Roviltnemnda i region 3 Oppland. FOTO: Aud Hove

### 6.3.2 AKTUELLE TILTAK I OPPLAND

I Oppland slippes alle de tradisjonelle typer beitedyr i utmarka: sau, geit, storfe og hest. I tillegg er det tamrein i deler av fylket, jfr. kapittel 4. Ut fra registrert skadeomfang, vil det være naturlig at man i denne sammenheng konsentrerer seg om tiltak retta mot sau. Det er et godt samarbeid mellom beitelagene og kommunene i regionen, og det er hovedsakelig kommunene som søker om midler til forebyggende og konfliktdependende tiltak på vegne av beitelagene. Rovviltnemnda ønsker fortsatt å oppfordre til at beitelagene søker

## 6. REGIONALE MÅL, FORVALTNINGSSTRATEGIER, TILTAK OG VIRKEMIDLER

gjennom kommunene. Tamreinlagene kan gjerne drøfte aktuelle tiltak med reindriftsforvaltningen, før tamreinlagene søker om midler.

I Oppland er lokal landbruksforvaltning viktig som aktør og bindeledd mellom beitenæring og rovviltforvaltning. Tilnærmet samtlige kommuner i Oppland søker på vegne av beitelaga om midler til forebyggende og konfliktdempende tiltak, og landbrukskontorene er i mange av prosjektene viktige nøkkelspillere for igangsetting og gjennomføring i tillegg til å ha lokal kunnskap og bygge seg opp kompetanse om rovviltforvaltninga. Mange av tiltakene, som er definert som prosjekt, har generert mye ny kunnskap og nytenking. Det er i Oppland få søknader fra enkelt-brukere og midlene som er til disposisjon har i stor grad blitt brukt til fellestiltak.

Beitenæringa i Oppland er godt organisert og det er jevnlig informasjonsflyt mellom beitebruker, beitelag, beitelagsledere, kommunal landbruksforvaltning, Fylkesmannen og rovviltnemnda. Beitenæringa benytter mange hjelpemidler for målrettet tilsyn, overvåking og beredskap. Det utveksles meldinger og informasjon via nett og mobil, mange som går tilsyn bruker hund og gps, og det er overvåking ved hjelp av viltkamera.

### 6.3.2.1 Tilsyn

Med dette menes tilsyn med offentlig tilskudd i områder der det forventes å oppstå eller har oppstått vesentlige rovviltskader. Slikt tilsyn kommer i tillegg til det ordinære tilsynet med beitedyrene som eieren skal utføre, dvs. minst en gang pr. uke. Svært mange beitelag i Oppland har godt organisert tilsyn, både med ansatte gjetere og turnuslister

for beitelagsmedlemmene. De siste årene har det blitt et stadig mer profesjonalisert tilsyn, og det benyttes blant annet slips/fargekode på søyene, logg, SMS-varsling, elektronisk overvåking, GPS, tilsyn med hund og noen steder også med hest. Økonomisk støtte til utvida tilsyn bør i hovedsak prioriteres i yngleområdet for jerv og gaupe.

#### *Utvida tilsyn*

- Tilsyn i områder der det forventes at det kan oppstå rovviltskader med tanke på å avdekke skader og sette i gang tiltak så raskt som mulig.
- Utvida tilsyn må kombineres med andre forebyggende tiltak, for eksempel tidlig sanking, bruk av kadaverhund og elektronisk overvåking.
- Det er et krav at alle søyer skal ha bjeller og kodemerke.

#### *Ekstraordinært tilsyn*

- Tilsyn som kan settes inn når en skadesituasjon er oppstått, både i og utenfor yngleområdene.
- Har som hovedformål å skremme bort skadegjørende rovvilt fra området og overvåke beitedyrene.
- Tiltaket skal gjennomføres på tider av døgnet da en har erfaring med at de største skadene oppstår, dvs. kveld, natt og morgen.
- Tilsynet bør gjøres i kombinasjon med bruk av kadaversøkshund og radiobjeller.

#### *Intensiv gjeting av tamrein*

Intensiv gjeting av tamrein under den sårbare kalvingsperioden er et aktuelt forebyggende tiltak i områder med rovviltutfordringer.



Ved bruk av kadaverhund kan skader på bufe avdekkes raskere. FOTO: Sidsel Røhnebæk, FMOP.

### 6.3.2.2 Skille i tid og rom

Det er ingen kjente enkelttiltak som kan sies å ha generell tapsreducerende effekt i en stor utstrekning bortsett fra de som legger opp til å skille rovvilt og beitedyr i tid og rom. Derfor er det disse man i hovedsak bør satse på i region 3/ Oppland, og mest på de som gir minst mulig reduksjon av beiteperioden for husdyrene.

#### *Tidlig sankning*

- Dette er det mest aktuelle tiltaket for å skille beitedyr og rovdyr i Oppland, og har vært prøvd i flere rovviltkommuner i fylket.
- Tiltaket er spesielt aktuelt i områder med jerv, da jerven erfaringsmessig gjør størst skade mot slutten av beitesesongen.
- Kan gjennomføres som akutt tiltak om andre tiltak ikke har gitt ønsket effekt.
- Aktuelt i kombinasjon med utvida/ekstraordinært tilsyn og etablering av beredskapsarealer.
- Tidspunkt for igangsetting og opplegg for gjennomføring avgjøres i samråd med Fylkesmannen/kommunen.
- Tilskudd til førkompensasjon ved akutt sankning ytes som sats pr. dag og dyr fram til dato avtalt i samråd med Fylkesmannen.
- Nasjonal standard for tidlig sankning skal følges.

#### *Sein slipping*

- Tiltak som har som mål å skille rovvilt og beitedyr i tid og rom i områder med rovviltskader, spesielt i områder med ulv, kongeørn og gaupe. Kan gjennomføres både som planlagt og akutt tiltak.
- I Oppland har dette tiltaket vært rettet mot enkelte situasjoner med skader av ulv.

#### *Beredskapsarealer/Inngjerding*

- Tiltak for å skille rovvilt og beitedyr både vår og høst i områder hvor det tapsreducerende potensialet i stor grad er knytta til sein slipping og tidlig sankning.
- Arealet kan være både innmark og nærliggende utmark.
- Opparbeiding av beredskapsarealer kan også ha positive effekter ved å opprettholde/opparbeide kulturlandskap og øke fôrgrunnlaget på berørte bruk.
- Nasjonal standard for beredskapsarealer skal følges.
- Erfaringer fra andre regioner viser at det ofte er mest hensiktsmessig å ha slike arealer på den enkelte gård, både med hensyn til tilsyn og transport.
- Der det er behov og ligger til rette for det kan det opprettes større arealer for hele kommunen der berørte besetninger/beitelag kan slippe sine dyr ved akutte behov. Det vil som oftest være behov for oppsetting av gjerder ved bruk av beredskapsarealer.

#### *Styrt beiting*

- Tiltak for å styre sauene inn i områder som er mindre utsatt for tap og hvor det er lettere å holde oppsikt over dyra.
- Kan være aktuelt for hele beiteperioden eller deler av denne, spesielt i områder med jerveskader, der det finnes alternative beiteområder nærmere bygda/bebode områder.

#### *Varig flytting av dyr*

- Tiltak som er aktuelt i kroniske skadeområder og bare om beitebruker ønsker det. Med dette menes et område med et uakseptabelt skadeomfang i minimum 5 år der igangsatte tiltak ikke har hatt den nødvendige skadereducerende virkning. Med uakseptabelt skadeomfang menes skader av et omfang som ville ha utløst tidlig nedsanking.
- Flyttinga av dyr kan skje til andre innmarks- og utmarksbeiter med en forventet mindre rovviltbelastning enn området man flytta fra.
- Det kan være behov for tilskudd til sperregjerde og andre nødvendige installasjoner i det nye området.
- Dersom det oppstår skader i det nye beiteområdet, skal terskelen for tillatelse til felling/jakt være lav.
- Med den beitestrukturen vi har i Oppland, er det lite trolig at dette vil få noe stort omfang.

#### *Omlagging til annen produksjon*

- Dette er kun aktuelt når alle andre tiltak er vurdert eller utprøvd uten at nødvendig virkning er eller kan forventes oppnådd.

Felles for alle disse tiltakene er at de bør planlegges i tett samarbeid med kommunen. Dette er ikke minst viktig med tanke på å få et best mulig resultat der helheten ivaretas og innsatte midler sees i sammenheng. Blant annet er en av kommunens oppgaver å forvalte midler for å ta vare på kulturlandskapet og hindre gjengroing (Regionalt miljøprogram og Spesielle miljøtiltak i landbruket). Beiting med husdyr er det viktigste tiltaket for å ivareta denne målsettinga. De ovenfornevnte tiltak for å redusere rovviltskadene vil dermed også kunne gi et ønsket kulturlandskap og større beiteressurser på enkeltbruk som resultat.

Det søkes årlig om midler til tidlig nedsanking som i hovedsak er et aktuelt tiltak i jerveprioritert sone. Tiltaket er omdiskutert i beitenæringa, og er i hovedsak gjennomført som et akutt-tiltak i slutten av august. Det er nå standardiserte satser fra Miljødirektoratet ved tidlig sank.

Utsatt slipp er kun gjennomført en gang i stor skala i Oppland. Det var forsommeren 2017 i Gran og Østre Toten og for mange beitebrukere ble det permanent hjemmebeite hele beitesesongen. Årsak var ulv i beiteområdet. Kostnadene ved dette tiltaket ble svært store. Ved et stort sauetall, som det er i hele Oppland, vil det være krevende å finne gode nok og store nok beiter over tid. Utsatt slipp kan være et aktuelt tiltak for en kort periode over et lite område.

Det er økende interesse for beredskapsbeiter. Både å kartlegge aktuelle beiter og å etablere egne beredskapsbeiter.



### 6.3.2.3 Informasjon, beredskap og bestandsovervåking/medvirkning

#### Fylkesmannens beredskap og SMS-varsling

- I beitesesongen har Fylkesmannen ekstra beredskap utenom kontortid for å håndtere søknader om felling. Dersom en akutt skadesituasjon oppstår og en ønsker å fremme søknad om skadefelling, kan en benytte Fylkesmannens rovvilttelefon 97 73 72 23 på kveldstid og i helger. Det kan også legges igjen beskjed på svareren. Dette tiltaket ses på som vesentlig for å sikre rask saksbehandling.
- Fylkesmannen sender ut informasjon på SMS om særskilte rovviltobservasjoner, særskilte skader og andre rovviltrelaterte hendelser som tilsier endret beredskap til to personer i hver kommune, en fra kommuneadministrasjonen og en fra beitenæringa. Det er opp til kommunene og beitenæringa å etablere systemer for videresending av relevant informasjon for å gi økt beredskap. Mattilsynet og medlemmer i rovviltnemnda mottar også meldingene. Tiltaket er ment som en service og ordningen vurderes løpende.

#### Informasjonsbrosjyre for beitesesongen

- Fra 2011 sendes denne ut til alle saueiere, tamreinlag og kommuner i Oppland, samt rovviltkontaktene, Oppland Sau og Geit, Oppland Bondelag, Oppland Bonde- og Småbrukarlag, Naturvernforbundet, NJFF, fjellstyrene og Mattilsynet. Brosjyren finnes også på Fylkesmannens nettside. Brosjyren sendes ut tidlig i juni hvert år.
- Brosjyren inneholder informasjon om Fylkesmannens beredskap i beitesesongen, prosedyre for søknad om skadefelling, informasjon om kadaverhundekvipasjer, oversikt over Statens naturoppsyns arbeid og rovviltkontakter i fylket, samt informasjon om beitesesongen (tapstall, dokumentasjon, søknad om erstatning) og generelt om rovviltforvaltningen i region 3/Oppland.

#### Dialogmøter

- Rovviltnemnda i region 3/Oppland har i månedskifte januar/februar årlig gjennomført 4 dialogmøter med beitenæring og lokal landbruksforvaltning sammen med representanter for Mattilsynet, SNO, Oppland jeger og fisk m.fl. I alle møter er erfaringsutveksling vektlagt.
- Med økende grad av streifullv inn i fylket, er også beredskap og beredskapsplaner fått økende oppmerksomhet. I april 2018 arrangerte Fylkesmannen og rovviltnemnda et stort beredskapsseminar. I januar 2019 ble et stort beiteseminar gjennomført hvor hovedhensikt var å få et overblikk på Oppland fra eksterne forskere og innblikk i lokale utfordringer, løsninger og prosjekter rundt rovviltforvaltning og beitenæring.

#### Beredskapsplaner

- Viktig tiltak med tanke på å få etablert gode rutiner i forbindelse med beitebruk i utmark, også når det gjelder varsling og igangsetting av tiltak ved rovviltskader.
- Det er en målsetting å få på plass en beredskapsplan for beitedyr i utmark i alle kommuner innen region 3.
- Fylkesmannen i Innlandet har sommer 2019 utarbeidet en egen beredskapsplan. Tilsvarende planer er også utarbeidet/under utarbeiding i svært mange av kommunene i Oppland

#### Effektivisering av skadefelling

- En prosjektgruppe for å effektivisere skadefelling av rovvilt er etablert gjennom interkommunalt arbeid. En viktig oppgave er utvikling av gode hundekvipasjer for jakt, blant annet på bjørn.
- Kursing av jegere for å bygge opp fellingskompetanse. Bl.a. har Oppland JFF i flere år fått støtte til å arrangere slike kurs.

#### Styrking av bestandsregistrering

NJFF Oppland har i mange år organisert gaupesporing i samarbeid med lokale krefter over hele fylket.



Rovviltbrosjyre 2019

### 6.3.2.4 Utprøving av nye tiltak

Mange lokale prosjekt er igangsatt og gjennomført. Dette er tiltak for å redusere tap og gi bedre taps-dokumentasjonen i beitenæringa, tiltak for bedre overvåking av rovviltbestandene og tiltak mot lisensfellingsjegere.

#### Lokale tiltak i Oppland rettet mot beitenæringa

1. Radiobjølleprosjektet i Oppland. Oppstart som et treårig prosjekt i 2009. Oppland radiobjøllelag er nå egen underavdeling i Oppland Sau og Geit og leier i 2019 ut om lag 5.100 radiobjøller og 1.350 findmysheep-bjøller til 400 produsenter i Oppland.
2. Beitebruksprosjektet i Oppland – 2009–2013.
3. Norske Kadaverhunder. Lokal oppstart i 2011 i Nord-Fron. Organisasjonen er nå voksende med medlemmer fra mange fylker. NKH har 27 godkjente kadaverhundekvipasjer for oppdrag i Oppland i 2019. NKH gjennomfører årlig flere kurs for opplæring av nye kadaverhundekvipasjer.
4. Beiteressurskartlegging/aktuelle beredskapsbeite – oppstart av NIBIO i Vågå i 2016.
5. Prosjekt «Radiobjøller på lam». Oppstart i Sør-Aurdal i 2017 med 100 radiobjøller på lam fra to besetninger. Sør-Aurdal er i et «gaupeområde», mange med store tap, men med liten grad av dokumentert tapsårsak. Prosjektet er koordinert av landbrukskontoret i Sør-Aurdal. Prosjektet ble også gjennomført i 2018 og fortsetter i 2019 med noen endringer. I 2018 ble et tilsvarende prosjekt startet med utgangspunkt i Fron Vest. Om lag 400 radiobjøller på lam fra en besetning og systematisk oppfølging med kadaverhundekvipasjer. Prosjektet gjennomføres også i 2019. Våren 2019 ble det også igangsatt et prosjekt med radiobjøller på lam i Øyer, koordinert fra landbrukskontoret for Lillehammer-regionen. Alle prosjektene er i samarbeid med Oppland radiobjøllelag. Prosjektene med radiobjøller på lam skal evalueres høsten 2019.

#### Lokale tiltak i Oppland rettet mot skadefelling og lisensfelling

1. Prosjekt «Effektivisering av skadefelling på freda rovvilt i Oppland». Oppstart i 2013 med Oppland Bonde- og småbrukerlag som prosjektkoordinator. Tre ekvipasjer ble sertifisert på ulike nivå i 2016 og 2017. Prosjektet har hatt flere ekvipasjer som har deltatt i skadefellingsforsøk, spesielt ulv. Da to ekvipasjer falt fra, ble prosjektet reorganisert i 2018.
2. Prosjekt «Effektiv lisensfelling av jerv». Oppstart i 2014 med Oppland Jeger og Fisk som prosjektkoordinator. Prosjektet gikk fra 2014 til 2018 med egen prosjektleder og bakgrunn for prosjektet var lavt uttak av kvote for lisensfelling av jerv. Prosjektet organiserte vel 100 lisensjegere med mer systematikk for lisensfelling av jerv med bås og åte. Prosjektet var deltaker i nasjonal

utprøving av «lys på åte og viltkamera på bås».

Ny organisering av prosjektet fra 2018.

3. Kommunevise kurs for kompetanseheving av skadefellingslag.
4. Lokalt prosjekt på Hadeland med samarbeid kadaverhund- og sporhundekvipasjer i 2016 og 2017.

#### Lokale tiltak rettet mot overvåking av freda rovvilt

1. Gaupesporing – årlig tjeneste fra Oppland Jeger og Fisk.
2. Prosjekt «Overvåking av gauper med viltkamera» med oppstart i 2013. Prosjektet var et samarbeid mellom Scandcam/ NINA/John Odden og Oppland jeger og fisk og var i utgangspunktet treåring med 40 viltkamera utplassert i «gaupesona». Fra 2016 ble prosjektet utvidet med overvåking av gaupe i Nord-Gudbrandsdalen. Prosjektet ble avsluttet i 2018.
3. Prosjekt «Overvåking av kongeørn i Oppland» med oppstart i 2013 og gjennomføres av Kistefos Skogtjenester. Det er nå etablert et årlig opplegg, med en systematisk overvåking av hekkebestanden i hele Oppland gjennom en rulleringsplan.

#### Nasjonale rapporter

- 2013 – Bioforsk Nord Tjøtta har evaluert FKT-tiltakene i Oppland.
- 2015 – Bioforsk Nord/NIBIO har kartlagt effekt av bruk av kadaverhundekvipasjer.
- 2015 – NINA – Utredning og analyse om sør-norsk jervebestand.
- 2016 – NINA – «Optimalisering av jervesone» – oppdrag i forbindelse med samordningsoppdraget av jerv i Sør-Norge.



Jervebås. FOTO: Sidsel Røhnebak, FMOP.

## 6. REGIONALE MÅL, FORVALTNINGSSTRATEGIER, TILTAK OG VIRKEMIDLER

### 6.3.3 TILDELING AV FKT-MIDLER I OPPLAND

Oversikten viser at rovviltnemnda de siste 10 år har hatt vel 5 millioner kr til forebyggende og konflikt-dempende tiltak i Oppland. De siste årene har midlene i hovedsak vært fordelt med om lag kr. 2 millioner til planlagte tiltak i beitelaga, kr. 1 millioner til ulike lokale prosjekt, kr. 1 millioner til skadefellingsforsøk og kr. 1 millioner til akutte tiltak i løpet av beitesesongen. Midler til planlagt tilsyn i beitelaga

er redusert, mens midler til mer spissa tilsyn/overvåking med bruk av radiobjøller og kadaversøkshunder er økt.

De siste år har det vært økende aktivitet av streifulv i Oppland som tidvis har gitt store utfordringer både for beitelag og skadefellingslag. Erfaringsmessig er det derfor satt av godt med midler til skadefellingsforsøk og til akutte tiltak i løpet av beitesesongen.

#### 2012–2019 FKT-midler tildelt region3/Oppland:

Tildelte midler fra Miljødirektoratet	2012	2013	2014	2015	2016	2017	2018	2019
FKT-tiltak	5 500 000	4 500 000	4 900 000	4 500 000	4 500 000	4 500 000	5 000 000	5 500 000
Drift av rovvilt-nemnda	350 000	450 000	450 000	450 000	450 000	350 000	525 000	550 000
Tjenestekjøp		350 000	350 000	350 000	350 000	350 000	350 000	350 000
Ekstra midler fra Mdir		*1 000 000		**500 000		*15 800 000		
<b>Sum FKT-midler</b>	<b>5 850 000</b>	<b>6 300 000</b>	<b>5 700 000</b>	<b>5 800 000</b>	<b>5 300 000</b>	<b>21 000 000</b>	<b>5 875 000</b>	<b>6 400 000</b>

Tabell 13

\*Ekstra midler grunnet ulv i Gausdal, Øystre Slidre og Nord-Fron juni/juli.

\*\*Ekstra midler grunnet skadefelling ulv i Midt-Gudbrandsdalen og utredning/analyseoppdrag om den sør-norske jervestammen.

\*\*\*Ekstra midler grunnet ulv på Hadeland og Toten. Kr. 14 000 000 i kompensasjon for utsatt beiteslipp/hjemmebeite, tilsyn m.m og kr. 3 000 000 grunnet skadefellingsforsøk, i hovedsak ulv Hadeland/Toten.



Sau med radiobjøller. FOTO: Sidsel Røhnebak, FMOP.

I perioden 2005–2011 økte tildelingen av midler til forebyggende og konfliktdempende tiltak i Oppland betydelig. Den totale rammen settes av over statsbudsjettet, og Miljødirektoratet tildeler midler til de enkelte rovviltregionene.

#### Tildelte midler, FKT. Oppland 2005–2011:

År	Tildelte midler
2005	1.150 000
2006	2.300 000
2007	2.700 000
2008	3.700 000
2009	4.700 000
2010	5.000 000
2011	5.000 000

Tabell 14

## 6.4 Andre økonomiske virkemidler

Stortinget pekte i forbindelse med sin behandling av *St. meld. nr. 15 Rovvilt i norsk natur og tilhørende Inn. S. nr. 174* på nødvendigheten av å se hele virkemiddelbruken innenfor både miljøforvaltningen og landbruksforvaltningen i sammenheng. Det ble videre understreket betydningen av god koordinering og organisering på fylkesnivå, og at tiltakene har aksept og god lokal forankring.

Det finnes i dag flere økonomiske virkemidler både innen Landbruks- og matdepartementets og Klima- og miljødepartementets budsjetter som direkte eller indirekte har relasjon til problematikken rovvilt/husdyr. En samordning av bruken av disse vil være av stor betydning for måloppnåelsen i forvaltningen av rovvilt og av beitedyr i rovviltområder. Rovviltnemnda skal gi anbefalinger om bruken av disse virkemidler med tanke på å sikre en samordnet bruk som gir lavest mulig taps- og skadeomfang på tamrein og bufe på grunn av rovvilt.

### Rovviltnemndas anbefalinger knytta til andre aktuelle økonomiske virkemidler:

*Regionalt bygdeutviklingsprogram (RBU) – et overbyggende program med delprogrammene – RMP og RNP*

#### **Regionale miljøprogram (RMP)**

Jordbruket i Innlandet skal opprettholde et variert og åpent kultur- og seterlandskap, samt bevare og utvikle natur- og miljøverdiene gjennom aktiv skjøtsel og bruk av ressursgrunnlaget. Fra denne posten ytes det bl.a. tilskudd kulturlandskap og til drift av organiserte beitelag. Tilskuddsmidlene forvaltes av Fylkesmannen. Hensikten med tilskuddet å bidra til en rasjonell beitebruk og opprettholdelse av et variert kulturlandskap i inn- og utmark.

Det er viktig at beitebruken i utmarka er så godt organisert som mulig, også med tanke på reduksjon av tap og skader på husdyr forårsaket av rovvilt og en best mulig bruk av innsatte midler. Ordningen med Organisert beitebruk (OBB) skal opprettholdes og stimuleres med tanke på økt tilslutning. Det bør vurderes om det skal kreves at alle besetninger er med i et organisert i beitelag. Dette krever imidlertid en endring av eksisterende regelverk. Tiltak gjennomføres på grunnlag av en vurdering av den samlede beitebruken i område, ikke bare for enkeltbruk.

#### **Regionalt næringsprogram (RNP)**

Landbruket i Innlandet skal utvikle matproduksjonen i takt med etterspørselen og befolkningsøkningen, samt øke omfanget og verdiskapingen innen landbruks-baserte næringer. Produksjonen bør skje med utgangspunkt i innenlandsk areal- og ressursgrunnlag.

#### **Tilskudd til tiltak i beiteområder**

Det vil være naturlig at tilskudd til investeringer i beitelag samordnes med tilskudd til forebyggende tiltak, da det her er snakk om stor grad av felles mål og nytte. Et eksempel på dette er sperregjerde ved styrt beiting.

#### **Spesielle miljøtiltak i landbruket (SMIL)**

Fra denne posten kan det ytes tilskudd til skjøtsel av kulturlandskap. Tilskuddsmidlene forvaltes av kommunene, som er pålagt å utarbeide sine lokale tiltaksstrategier for bruken av disse midlene.

#### **Forskrift til tilskudd til driftsomstilling grunnet rovvilt, 2015**

Tilskuddsmidlene forvaltes av Miljødirektoratet.

## 6.5 Tiltak for konfliktreduksjon retta mot allmennheten

Stortinget sluttet seg til energi- og miljøkomiteen sin innstilling (S. nr. 174), der det slås fast at mange mennesker opplever det som problematisk å bo og leve i rovviltområder og at livskvaliteten forringes. Dette gjenspeiles i Regelverk for tilskudd til forebyggende og konfliktdependende tiltak i forhold til rovviltskader (§3.4):

*«Tiltak i kommuner skal gjøre lokalsamfunn som berøres av rovvilt, og særlig bjørn og ulv, bedre i stand til å håndtere konflikter som disse artene kan skape. Tiltakene skal bidra til*

*økt kunnskap om og forståelse for rovvilt og rovviltforvaltning. Tiltak rette mot barn og unge skal prioriteres.»*

I praksis er dette problemstillinger som har vist seg å ha mest aktualitet i regioner med ynglende bestander av ulv og bjørn. Selv om Oppland ikke skal ha det, så skapes det i de mest utsatte jerveområder konflikter og dermed behov for tiltak som gjør det lettere å håndtere disse. Rovviltnemnda anser tiltak knytta til informasjon/dialog som særlig aktuelle.



**Tabell 15: Kommuneoversikt – største og minste tap registrert gjennom OBB 2018**

	Kommuner med de største tap i 2018	Antall sau sluppet på utmarksbeite	Tapsprosent 2018	Antall sau tapt på utmarksbeite i 2018	Antall dyr tapt på utmarksbeite i 2017	Tapsprosent 2017	Nr. 2017
1	Lunner/Jevnaker	5 477	7,87 %	431	260	4,64 %	10
2	Skjåk	7 107	6,67 %	474	376	5,80 %	5
3	Nord-Fron	15 998	6,24 %	998	970	5,65 %	6
4	Lesja	19 163	6,23 %	1 194	964	4,97 %	7
5	Sel	7 429	5,98 %	444	476	6,86 %	4
6	Øyer	7 040	5,72 %	403	285	4,05 %	16
7	Gran	9 537	5,34 %	509	*316	7,80 %	1
8	Sør-Aurdal	3 078	5,10 %	157	209	6,06 %	4
9	Søndre Land	3 139	4,33 %	136	126	4,85 %	8
10	Sør-Fron	18 003	4,29 %	772	935	4,84 %	9
11	Nordre Land	15 628	4,27 %	667	635	4,17 %	14
12	Vestre Toten	2 644	4,12 %	109	104	4,43 %	11
13	Ringebu	20 238	4,01 %	821	884	4,17 %	13
14	Østre Toten	13 411	3,91 %	524	664	6,38 %	3
15	Gausdal	21 185	3,87 %	820	873	4,13 %	15
16	Nord-Aurdal	10 762	3,61 %	390	369	3,21 %	20
17	Gjøvik	13 419	3,46 %	464	438	3,52 %	17
18	Vang	7 710	3,36 %	270	260	3,22 %	19
19	Lillehammer	9 183	3,35 %	306	229	3,07 %	21
20	Dovre	8 865	3,19 %	283	437	4,37 %	12
21	Øystre Slidre	8 059	3,11 %	160	177	2,18 %	24
22	Etnedal	2 409	2,99 %	72	88	3,31 %	18
23	Vågå	14 827	2,92 %	443	383	2,56 %	23
24	Lom	7 849	2,80 %	220	152	1,98 %	25
25	Vestre Slidre	2 535	2,52 %	64	81	2,84 %	22
	<b>Oppland</b>	<b>254 695</b>	<b>4,38 %</b>	<b>11 122</b>	<b>10 771</b>	<b>4,28 %</b>	

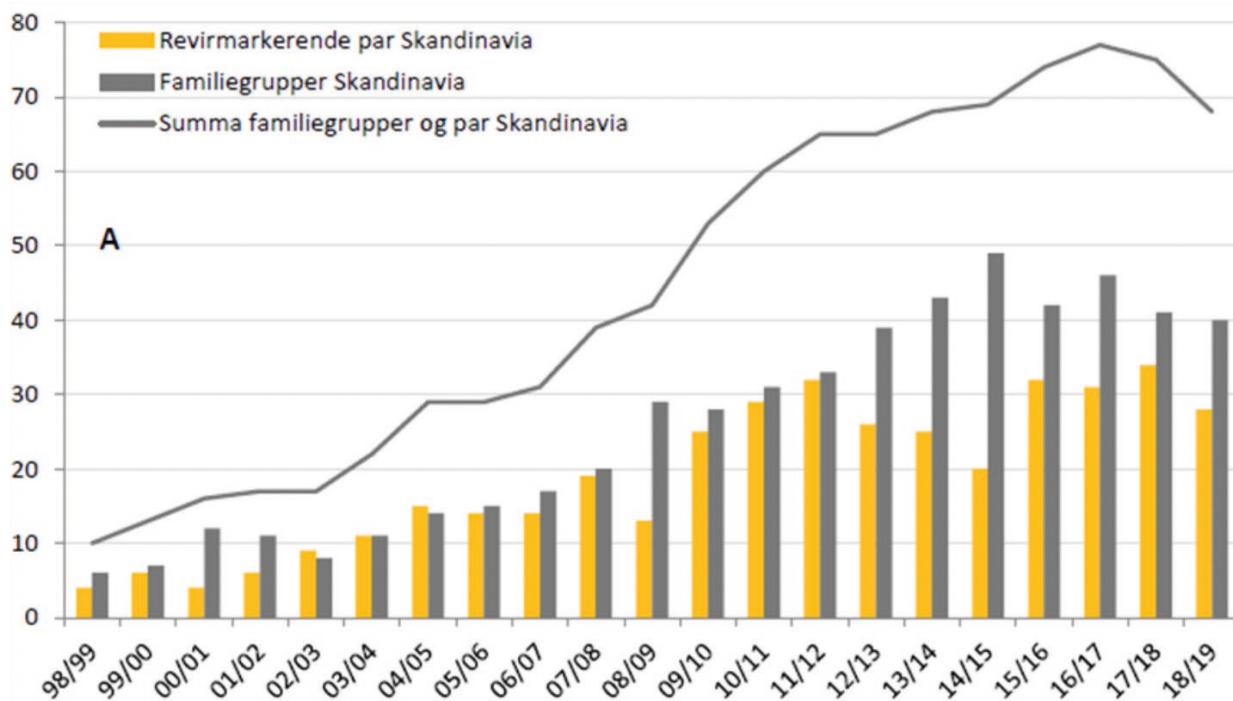
\*I 2017 slapp Gran kun 4 052 sau på utmarksbeite grunnet ulv i beiteområdet hele sommeren. Også i Østre Toten ble mange dyr holdt på innmarksbeite mye av sommeren.

Lunner/Jevnaker har årets største gjennomsnittlige tap med 7,87%. Deretter følger Skjåk (6,67%), Nord-Fron (6,24%) og Lesja (6,23%). De laveste tap har Vestre Slidre (2,52%), Lom (2,80 %), Vågå (2,92%) og Etnedal (2,99%).

Mange kommuner og beitelag har hatt reduserte og/eller lave tap i 2018. Tapene varierer også mye fra år til år. I 2016 hadde Dovre fylkets høyeste tapet med 5,83%, i 2017 var tapet redusert til 4,37% og i 2018 er tapet 3,19%.

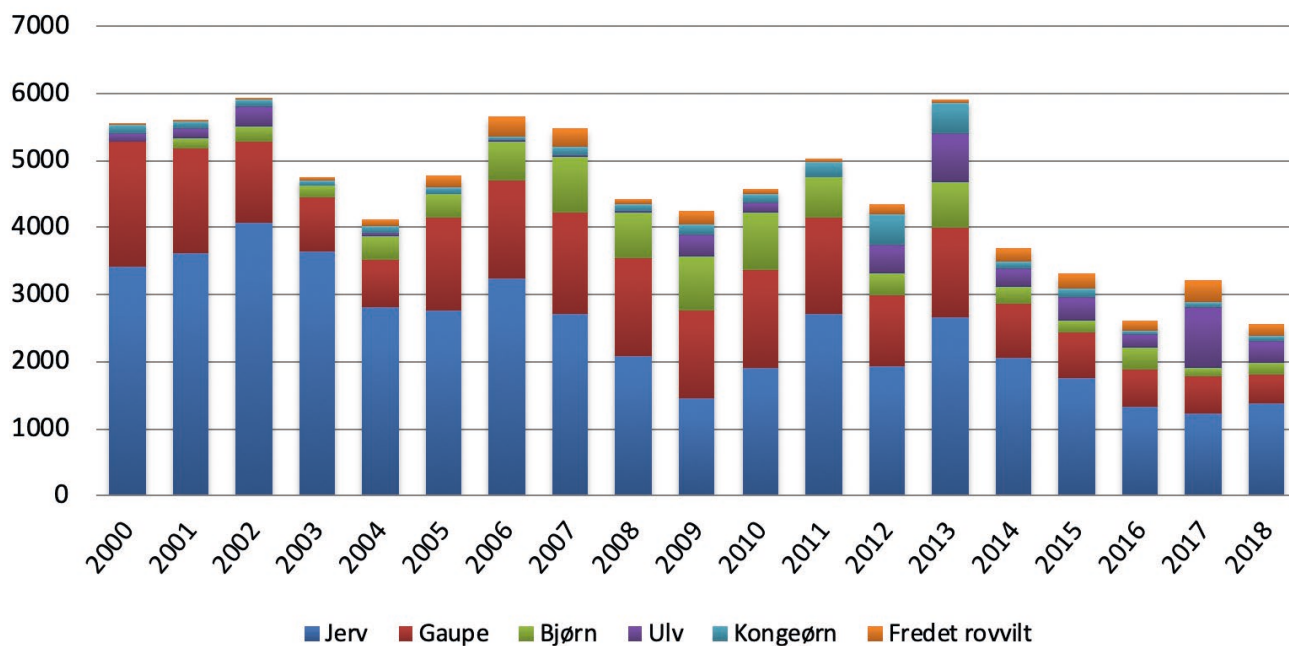
Tall fra organisert beitebruk viser at i 2018 var det kun 6 beiteområder med tap over 8%.

### 3.2.4 ULV



Figur 15: Antall dokumenterte familiegrupper (grå søyler) og revirmarkerende par (oransje søyler) og totalt i Skandinavia (grå graf) for hele registreringsperioden 1. oktober–31. mars, vintrene 1998/99–2018/19. Tallene inkluderer familiegrupper og par som er kjent avlivet i registreringsperioden.

### 4.3.1 Erstatning



Figur 16: Antall sau/lam erstattet som tapt til rowilt i Oppland 2000–2018.

