

SØKNAD OM ENDRING AV TILLATELSE

TITTEL Søknad om endring av tillatelse til tildekking av forurenset sjøbunn i Store Lungegårdsvann i Bergen kommune

DATO 21. februar 2023

TIL Statsforvalteren i Vestland. Att: Magne Nesse

KOPI Elena Rutsetskaya, Bergen kommune

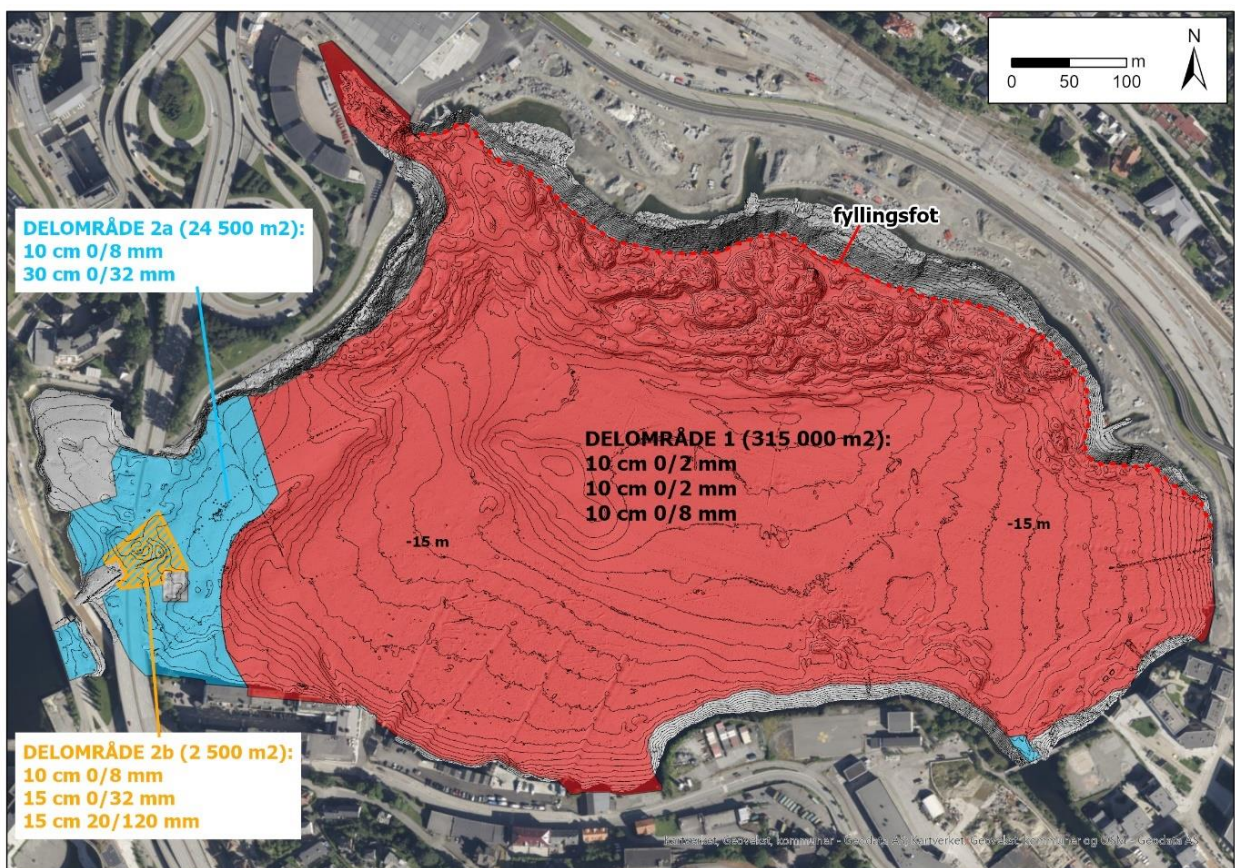
FRA COWI

OPPDRAGSNR. A243166

ADRESSE COWI AS
Postboks 2422
5824 Bergen
TLF +47 02694
WWW cowi.no

SIDE 1/4

COWI AS søker herved Statsforvalteren i Vestland om endring av tillatelse til tildekking av forurenset sjøbunn i Store Lungegårdsvann (tillatelsesnummer 2017.0095.T, anleggsnummer 1201.0704.01), på vegne av tiltakshaver Bergen kommune.



Figur 1 Tiltaksområde for tildekking i Store Lungegårdsvann. Kart hentet fra generell beskrivelse, vedlegg 1.

1 Endringer

Fra 2017 til 2023 har prosjekteringsgrunnlaget endret seg noe. Gjeldende tillatelse omfatter både mudring, skrotrydding og tildekking. Mudringen er endret iht. tillatelse, og det er søkt om og gitt egen tillatelse til dette tiltaket (2022.0701.T). Skrotryddingen utføres pr. dags dato iht. gjeldende tillatelse (2017.0095.T). Søknad om endring vil derfor medføre at mudring og eventuelt skrotrydding tas ut av tillatelsen.

1.1 Tiltakets utstrekning

Tiltaksområdet for tildekkingen har blitt redusert i areal, men er utvidet i retning Puddefjorden for å inkludere et mindre område som ikke inngikk i tillatelsen for Renere Puddefjord, og som strekker seg lengre ut enn det det er gitt tillatelse for i Store Lungegårdsvann.

Tiltaksareal i gjeldende tillatelse er ca. 400 000 m². På grunn av bybanens utfylling har området blitt mindre, ca. 350 000 m². Utstrekningen har derimot gått utover avgrensningen det opprinnelig er gitt tillatelse til og inkluderer nå også tildekking i et mindre areal rett utenfor Gamle Nygårdsbro (Figur 1). Se vedlegg 1 *Generell beskrivelse* for utfyllende informasjon vedrørende tiltaket.

1.2 Turbiditetsmålinger

Utarbeidet kontroll- og overvåkingsplan (vilkår 8.1) er gitt i vedlegg 2 og baserer seg på dagens gjeldende tillatelse og en miljørisikovurdering (inkludert i vedlegg 2). Her er det beskrevet hvordan vilkårene i tillatelsen vil overholdes. Fra vilkårene i dagens tillatelse anser COWI alle til å være relevante og kan beholdes som de står, med unntak av det som går på turbiditetsmålinger (vilkår 6.4.4). Vi mener at dette bør endres både av hensyn til praktisk gjennomføring og rekontaminering av Puddefjorden.

Det er fortsatt ønskelig å anvende turbiditet som den styrende overvåkingsparameteren (vilkår 6.4.4). I vilkår 8.2 står det at det kontinuerlig skal måles turbiditet ved et tilstrekkelig antall stasjoner for å gi et representativt bilde på partikkelspredning i hvert tiltaksområde og at målestasjoner skal plasseres maksimum 100 m fra anleggsstedet.

De dypeste områdene i bassenget skal tildekkes først. Det er usikkert hvordan utleggingsmetodikken vil bli, men det er sannsynlig at den vil skje i transekter eller sirkler over større distanser, og det vil være en praktisk utfordring å opprettholde målestasjoner maksimalt 100 m fra anleggsstedet.

COWI anser den største risikoen i prosjektet til å være rekontaminering av ren sjøbunn i Puddefjorden. Vi mener derfor at det er viktigere å ha turbiditetsmålere plassert for å fange opp en eventuell spredning av partikler ut av Store Lungegårdsvann. Derfor foreslår vi en turbiditetsmåler i Solheimsviken (stasjon 4 er den eneste mulige plasseringen utfra sjøtrafikk), og en måler på østsiden av Nygårdsbroene i Store Lungegårdsvann (området markert med rød pil i Figur 2). I noen tilfeller under utlegging vil denne stasjonen representere 100 m fra anleggsarbeidet, men dette vil variere. Denne må også flyttes noe når tildekking skal foregå rett ved. På denne måten vil eventuell spredning som kan rekontaminere Puddefjorden fanges opp. Ved overskridelser av grenseverdi for turbiditet er det satt krav om vannprøver for å avklare om overskridelsen stammer fra spredning av rene tildekkingsmasser eller forurenset sjøbunn (se kontroll- og overvåkingsplan, vedlegg 2).



Figur 2 Foreslått plassering av turbiditetsmålere i Store Lungegårdsvann under tildekking. Kart hentet fra generell beskrivelse, vedlegg 1.

Store Lungegårdsvann har kun et snevert utløp, og vi mener at føringene for utlegging vil minimere risikoen for oppvirvling av forurenset sjøbunn og spredning av forurensning ut fra Store Lungegårdsvann. Utleggingen skal gjennomføres lagvis, og det første laget består av 10 cm finkornede masser (0/2 og 0/8 mm) som har som hensikt å hindre oppvirvling ved utlegging av mer grovkornede fraksjoner. Det er satt krav til at det første laget skal legges ut for hele tiltaksområdet før flere lag kan legges ut. Det er sannsynlig at det vil samle seg noe partikler fra tildekkingsmassene i de dypeste områdene av Store Lungegårdsvann som har lite vannutsiftning, men disse vil sannsynligvis ikke spres til omgivelsene. Sluttkontroll med prøvetaking av ny sjøbunn vil sikre at utlagte masser er rene og ikke har blitt rekontaminert under tildekkingen. Dersom miljøkvaliteten i noen områder overskrider kravene, vil det gjennomføres tiltak til hele sjøbunnen er ren.

COWI mener at utførelseskrav, planlagte kontrolltiltak og overvåking er tilstrekkelig og vil sikre minimal spredning av forurensning fra arbeidene.

mvh hilsen



Bjørn Christian Kvisvik
Prosjektleder RHB, COWI

Vedlegg 1 – Generell beskrivelse

Vedlegg 2 – Kontroll- og overvåkingsplan