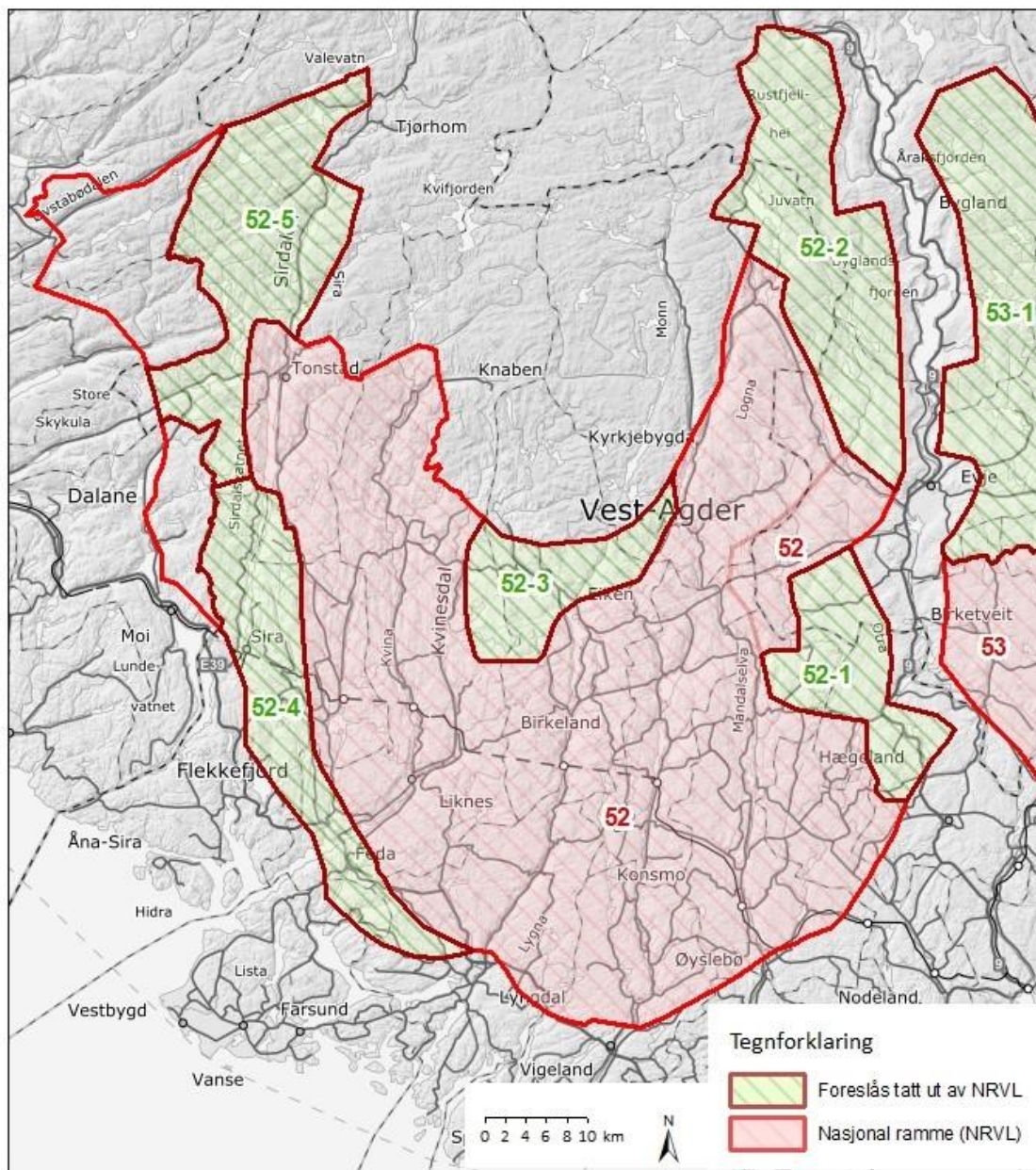




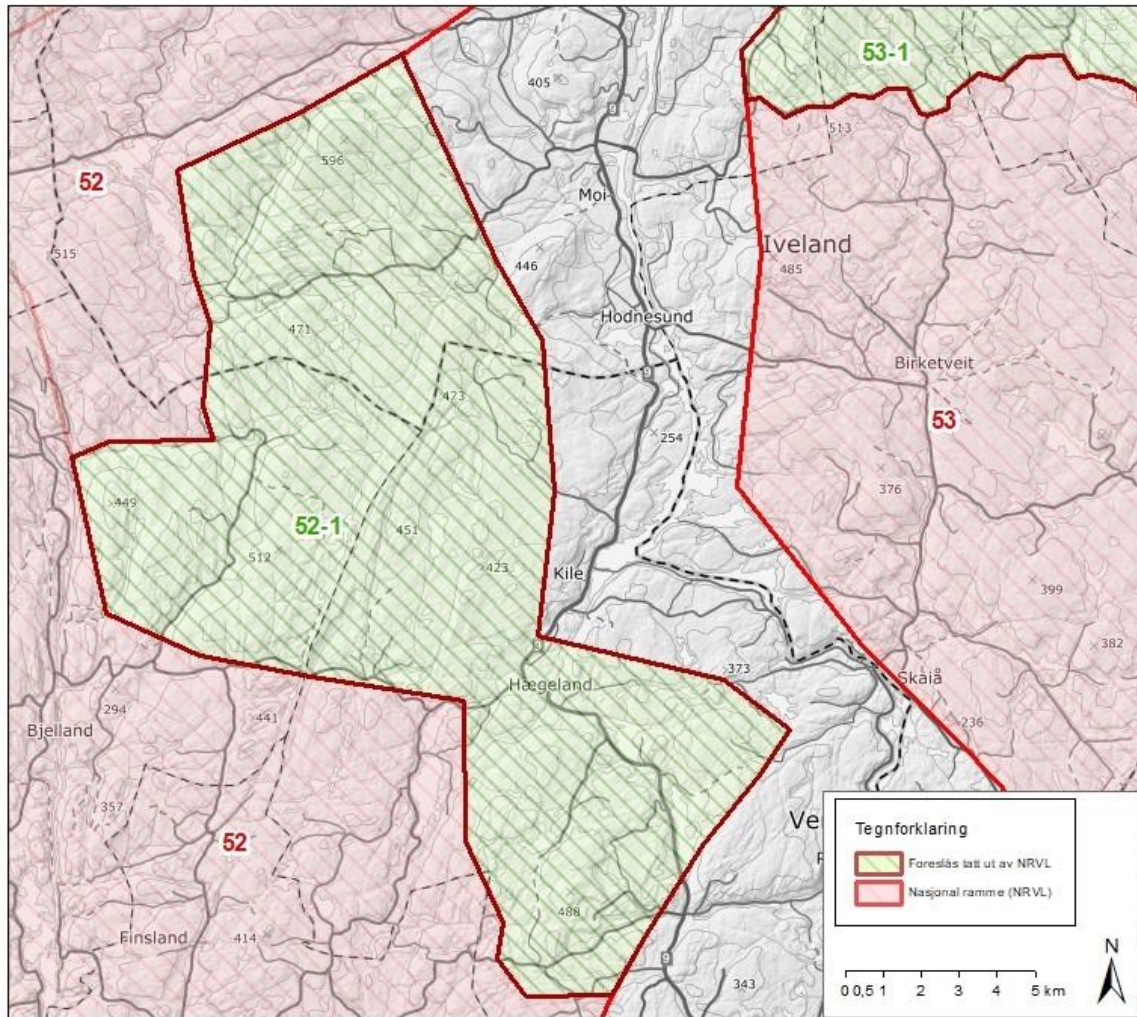
Område 52 Vest-Agder og Rogaland

Lokalitetsbeskrivelser for fem forslag til eksklusjonsområder

- Lokalitet 52-1 Korridor Vennessla - Evje vesthei
- Lokalitet 52-2 Evje - Bygland - Åseral
- Lokalitet 52-3 Hægebostad (Hekkfjell, Blåberg) - Åseral
- Lokalitet 52-4 Korridor Flekkefjord – Sirdal
- Lokalitet 52-5 Sirdal nord



Lokalitet 52-1 Korridor Vennesla - Evje vesthei



Beskrivelse

Lokaliteten ligger i Vennesla, Marnardal og Evje og Hornes kommuner. Området er preget av et småkupert landskap med skogkledd heier, store myrsystemer og mange små og mellomstore vann. Området ligger mellom 400 og 600 m.o.h. i nord og faller jevnt sørover, med enkelte markante heier. Lokaliteten ligger sentralt i forhold til fylkets største befolkingskonsentrasjon i Kristiansandsregionen.

Det er flere større sammenhengende naturområder på heiene, ofte overlappende med viktige naturtyper og leveområder for sårbare arter. Området ligger under skoggrensa og har betydelige arealer med karbonrik skog og store sammenhengende myrområder.

Fugl

Området har kjente forekomster av hubro, men i en lavere tetthet enn lenger nord og vest i fylket. Trekkfugler følger i hovedsak kysten, men de store dalstrøkene i Agder benyttes også i forbindelse med trekk, spesielt av rovfugler. Nordre del av denne korridoren berører så vidt IBA-området *Nedre Setesdal*.

Flaggermus

Kunnskapen om flaggermusartene sine trekk gjennom sesongen og sesongmessig bruk av området er beskjedent. Det antas at en betydelig andel av de nasjonale trekkende bestandene følger samme rutene ut og inn av landet som trekkfuglene.

Naturtyper

Det er registrert flere myrer, særlig intakt lavlandsmyr, men også rikmyr og kystmyr i området. De fleste registrerte myrene ligger rundt Lauvås i sørøst og inkluderer naturtyper med underdekning av vern. Disse områdene har stor verdi. Ved Ystevatn er det registrert en rikmyr på 696 daa, denne er utpekt for vurdering til supplerende vern. Verneplan for myr omfatter Storslåtta naturreservat på 507 daa nordøst for Abusland. Det er også registrert naturtyper med rik eller gammel fattig edelløvskog.

Vestre og nordvestre del av området, fra Eptevatn i sør til Stålevatn ved fv. 42 i nord, inngår i det vernede Kosånassdraget. Helt i sør ligger en liten del av området i nedbørfeltet til Songdalselva/Søgneelva som også er vernet vassdrag.

Sammenhengende naturområder

Det finnes større sammenhengende naturområder nord for fv. 462, spesielt strekningen Høversland-Lauvås-Abusland, men også noe ved Bringsverd i sør, på Lauvåsheia i øst og rundt Abusdalsknuten nord i området.

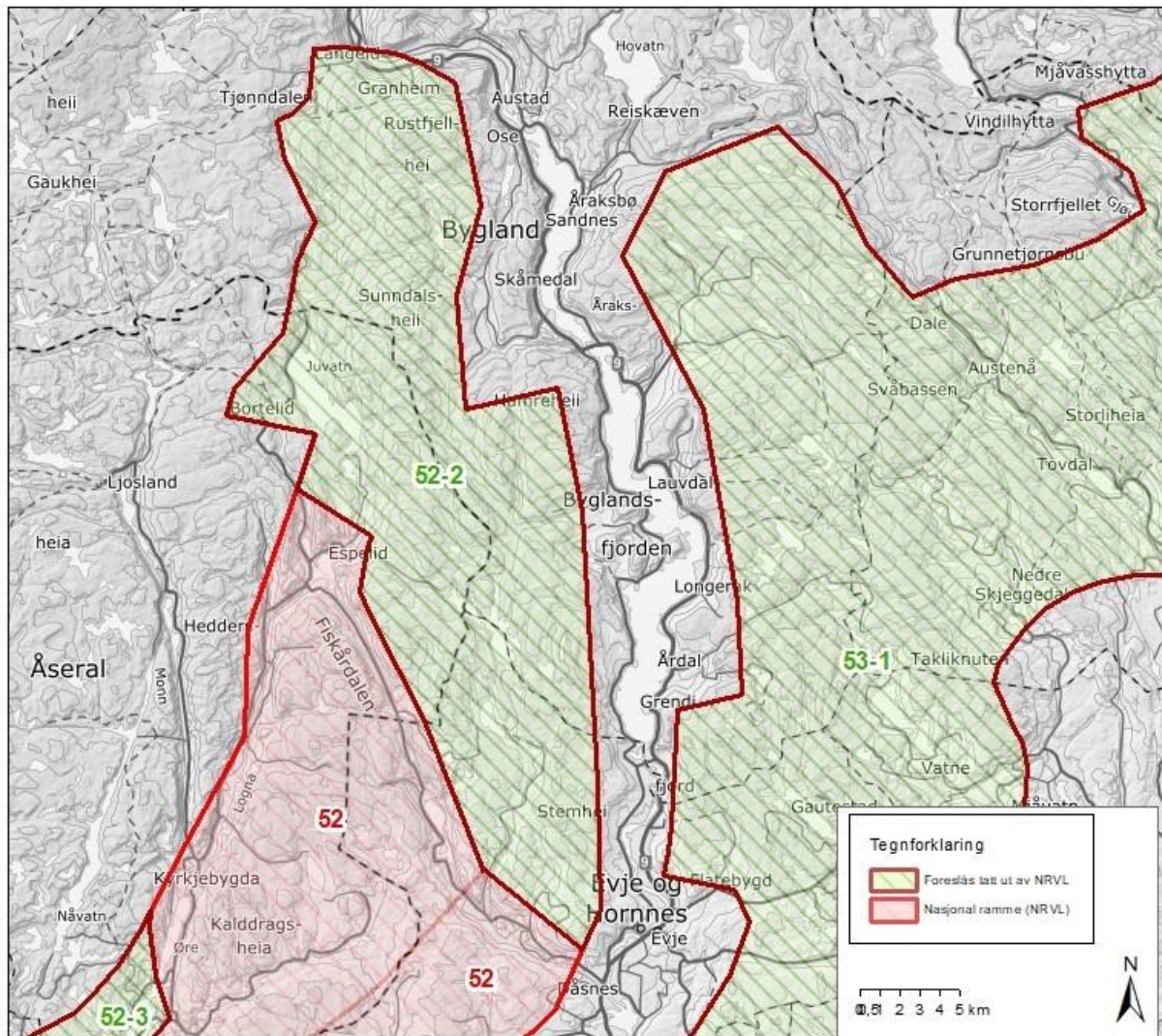
Friluftsliv

Lokaliteten ligger sentralt i forhold til fylkets største befolkningsskonsentrasjon i Kristiansandsregionen og omfatter svært populære og mye brukte utfartsområder. Her finnes mindre og godt tilrettelagte nær- og dagsturområder, større turområder med løypenett for vinterbruk, og i nordøst også større turområder med store konsentrasjoner av hytter. I Vest-Agder er det registrert svært viktige friluftslivsområder rundt Bringsverd-Ropstadnuten, mellom Høvårsland-Hægeland – Lauvås – Roland og et viktig friluftslivsområde på Nautarhei i vestre del. I Evje og Hornnes er det ikke gjennomført kartlegging av friluftslivsområder.

Begrunnelse for hvorfor arealet bør fjernes

Fylkesmannen i Agder mener at arealet må fjernes fra nasjonal ramme for vindkraft. Dette begrunnes med lokalitetens svært store verdi for friluftsliv og naturmangfold. Utbygging av vindkraftverk i disse områdene vil fullstendig ødelegge områdenes verdi som større sammenhengende naturområder og sterkt redusere deres verdi som regionalt viktige friluftslivsområder. Fylkesmannen vurderer det som svært viktig å ta vare på resterende naturområder i denne delen av regionen.

Lokalitet 52-2 Evje - Bygland – Åseral



Beskrivelse

Lokaliteten ligger i Åseral, Bygland og Evje og Hornes kommuner. Den grenser i nord til Setesdal Vesthei – Ryfylkeheiene (SVR) landskapsvernområde. Området byr på et særegent hei- og fjellandskap som ligger lett tilgjengelig for store deler av fylkets befolkning. Lagnavassdraget som renner gjennom området er regulert til kraftproduksjon. De største naturverdiene vil på et overordnet nivå kunne sies å være knyttet til større sammenhengende naturområder uten store inngrep (villrein, trekkområder for fugl, hubro, kongeørn, verna vassdragsnatur, friluftsliv). Det er stor grad av urørt natur på heiene, med unntak av enkelte hyttefelt i Åseral og veier.

Området ligger under skoggrensa og har betydelige arealer med karbonrik skog og store sammenhengende myrområder.

Fugl

Området har flere kjente hekkelokaliteter både for kongeørn og hubro. Bestanden av hubro er vurdert som middels til tett. I forbindelse med forvaltning av hubro er det gjennomført og planlagt

tiltak på linjenettet i Åseral for å hindre at fugl dør av elektrokusjon. Området er svært viktig for bestandene av hubro og kongeørn på Agder.

Trekkfugler trekker inn over området på bred front. Selv om hovedtrekket antas å følge kystlinja, er også de store dalførene viktige tilkomstområder for eksempelvis trekkende rovfugl. Sentralt i dette området renner elva Logna. I tilknytning til elva er det store myr- og våtmarksområder som er svært attraktive for stasjonære og trekkende vannfugl. Arealene er viktige habitat for bestander av hønsfugl og særlig orrfugl. Kombinasjonen av viktige trekkruiter for fugl og bestander av hubro og kongeørn gjør dette arealet særlig ømfintlig ytterligere fragmentering og arealinngrep.

Flaggermus

Kunnskapen om flaggermusartene sine trekkveier og sesongmessig bruk av området er beskjedent. Dette tilsier høy grad av føre-var tilnærming. Det antas at en betydelig andel av de nasjonale trekkende bestandene følger samme rutene inn og ut av landet som trekkfuglene. Dalførene i området har størst potensiale som habitat og ferdselsområder for flaggermus.

Villrein

Heieområdet fra Langeid i nord til Gyvatn i sør er del av økologisk funksjonsområde for villrein, kartlagt som del av kunnskapsgrunnet til Regional plan for Setesdal Vesthei, Ryfylkeheiene og Setesdal Austhei.

Naturtyper

Det er registrert viktige naturtyper fordelt over hele området, men området er ikke tilstrekkelig kartlagt. I Lognadalen er det flere forekomster av naturtypen kroksjøer, flomdammer og meandrerende elveparti. Ved Vetrhus i sør er det et større våtmarkssystem med registrerte forekomster av fukteng og kystmyr, dette området er utpekt for vurdering til supplerende vern. Det er også registrert forekomster av ulike naturtyper i skog. Viktigst er østsiden av Dåsvassdalen med Linddalsfjellet og Sydalen naturreservat. Den nordre delen av lokaliteten nord for Bortelid ligger innenfor det vernede vassdraget Njardarheim. Elva Logna er sentral i dette området. Området er stort sett uten tyngre inngrep og er en del av Setesdal Vesthei.

Friluftsliv

Store deler av området ligger i eller i nærheten til regionalt svært viktige friluftslivsområder. Bortelid er, sammen med Ljosland rett vest for området, veletablerte skisentre med et stort nettverk av skiløyper og merkede sommerløyper. Området er et attraktivt utfartsområde for en stor andel av Agders befolkning og utgjør også en viktig innfallspport til fjellområdene i Setesdal Vesthei.

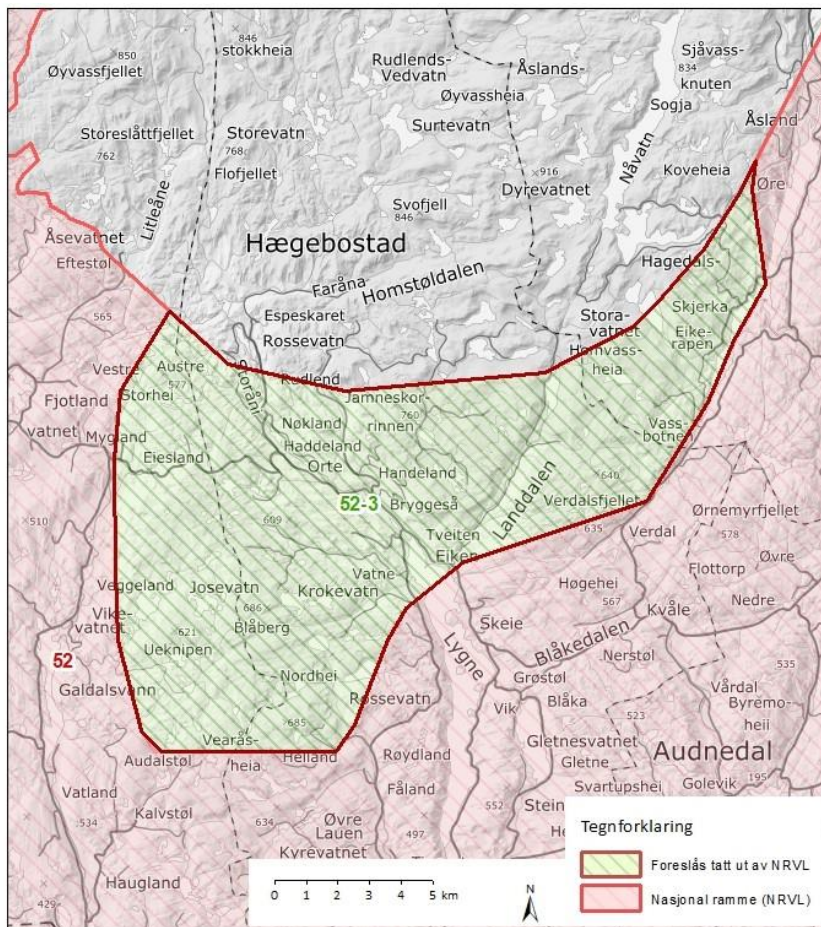
Sammenhengende naturområder

Det er store, sammenhengende naturområder i nordre del av området. Disse strekker seg videre vestover og nordover inn i Setesdal Vesthei-Ryfylkeheiene landskapsvernområde.

Begrunnelse for hvorfor arealet bør fjernes

Fylkesmannen i Agder mener at arealet må fjernes fra nasjonal ramme for vindkraft. Dette begrunnes med lokalitetens sammenhengende naturområder med store verdier for landskap, friluftsliv og naturmangfold. Lokaliteten er et viktig funksjonsområde for rovfugl som hubro og kongeørn og byr på svært viktige friluftslivsområder av vesentlig regional betydning.

Lokalitet 52-3 Hægebostad (Hekkfjell, Blåberg) – Åseral



Beskrivelse

Lokaliteten ligger i Kvinesdal, Hægebostad og Åseral kommuner. Området er preget av et småkupert landskap med skogklede heier, store myrsystemer og et utall av små og store vann. I dalsidene rundt Lygne vokser frodig edellauskog. Det er stor grad av urørt natur på heiene, med unntak av enkelte hyttefelt og veier. Store deler av området er regionalt viktige friluftsområder med forholdsvis snøsikre vintre. Området ligger under skoggrensa og har betydelige arealer med karbonrik skog og store sammenhengende myrområder.

Fugl

Området har i lang tid vært kjent som et område med god hubrobestand. Terrenget er godt egnet for hubro med sine mange vann, myrer, daler og bergvegger. Her finnes hekkelokaliteter som blir omtalt som «tusenårshyller»; reirhyller som har blitt benyttet i uminnelige tider. For å sikre reproduserende bestander av hubro i regionen er det nødvendig å ta vare på hele funksjonsområdet (jaktområder, dagplasser og hekkeplasser). Området har også tett forekomst av kongeørn.

De store dalførene er viktige trekkveier for mange spurvefuglarter og store rovfugl. Det er også et betydelig trekk av ryer nord-sør i dette området gjennom året. Arealene er viktige habitat for bestander av hønsefugl. Orrfuglbestanden har gått drastisk tilbake i lavereliggende områder på Agder, men i dette området og på heiene rundt finner man fortsatt en levedyktig populasjon.

Flaggermus

Det er lite kunnskap om flaggermusartene sine trekk og sesongmessig bruk av området. En betydelig andel av de trekkende bestandene antas å følge samme nasjonale trekkruiter som trekkfuglene. Det er gjort flere observasjoner av dvergflaggermus (LC) som også kan bevege seg i alpin sone.

Hjortetrekk og villrein

I vestre del av Vest-Agder er det påvist store hjortetrekk mellom høyereliggende sommerbeiteområder og lavereliggende og snøfattige vinterbeiteområder. Dette gjelder spesielt i området Kvinesheia/Torshei/Blåberg i Kvinesdal og Hægebostad kommuner og tilførselsstier til Audnedal og Lyngdal kommuner.

Området Hekkfjell og nordover ligger i randsonen til nasjonalt villreinområde Setesdal-Ryfylke.

Naturtyper

Viktige naturtypelokaliteter ligger spredt i hele området. I arbeidet med utkast til verneplan for myrer i Vest-Agder ble det kartlagt flere myrsystemer med regionalt viktige kystmyrer i området. Her finner vi flere velutviklede terrengdekkende myrer. Den største registrerte ligger ved Steinsvannet ved Blåberg og dekker et areal på 3881 daa. Verneplan for myr omfatter Åkrokan naturreservat og Skremyr naturreservat i nærheten av Blåberg, samt Fiskelandsvann naturreservat nord for Hekkfjell. Som myrtype er strengmyrene nord for Fiskelandsvann av stor verneverdi og det er et av de beste våtmarksområdene i fjell- og heistrøkene i Vest-Agder. Det er stor artsrikdom i de sørvendte liene nord for Eiken, med rike edellauvskog, gammel boreal lauvskog og store forekomster av eksempelvis hule eiker. Brurehelleren naturreservat er en rik edellauvskog av stor plantegeografisk interesse. Landdalen naturreservat like nordøst for Eiken er foreslått vernet gjennom ordningen for frivillig vern av skog.

Sammenhengende naturområder og verna vassdrag

I Vest-Agder er det få større, sammenhengende urørte naturområder. Blåbergområdet er et sammenhengende naturområde med stor grad av urørt natur og mange verneverdier. Store deler av lokaliteten inngår i Lyngdalvassdraget, et av de få vassdragene på Sør- og Østlandet som strekker seg uregulert fra fjell til hav. Vannsystemet er lite påvirket av tekniske inngrep og det er store verneverdier knyttet til friluftsliv, naturmangfold og kulturminner. På grunn av vassdragets urørthet er det med i et nasjonalt overvåkingsprogram for langtransporterte forurensninger. Over hele nedbørsfeltet ligger et stort antall større og mindre innsjøer med Lygne som den klart største, sentralt beliggende i hovedvassdraget.

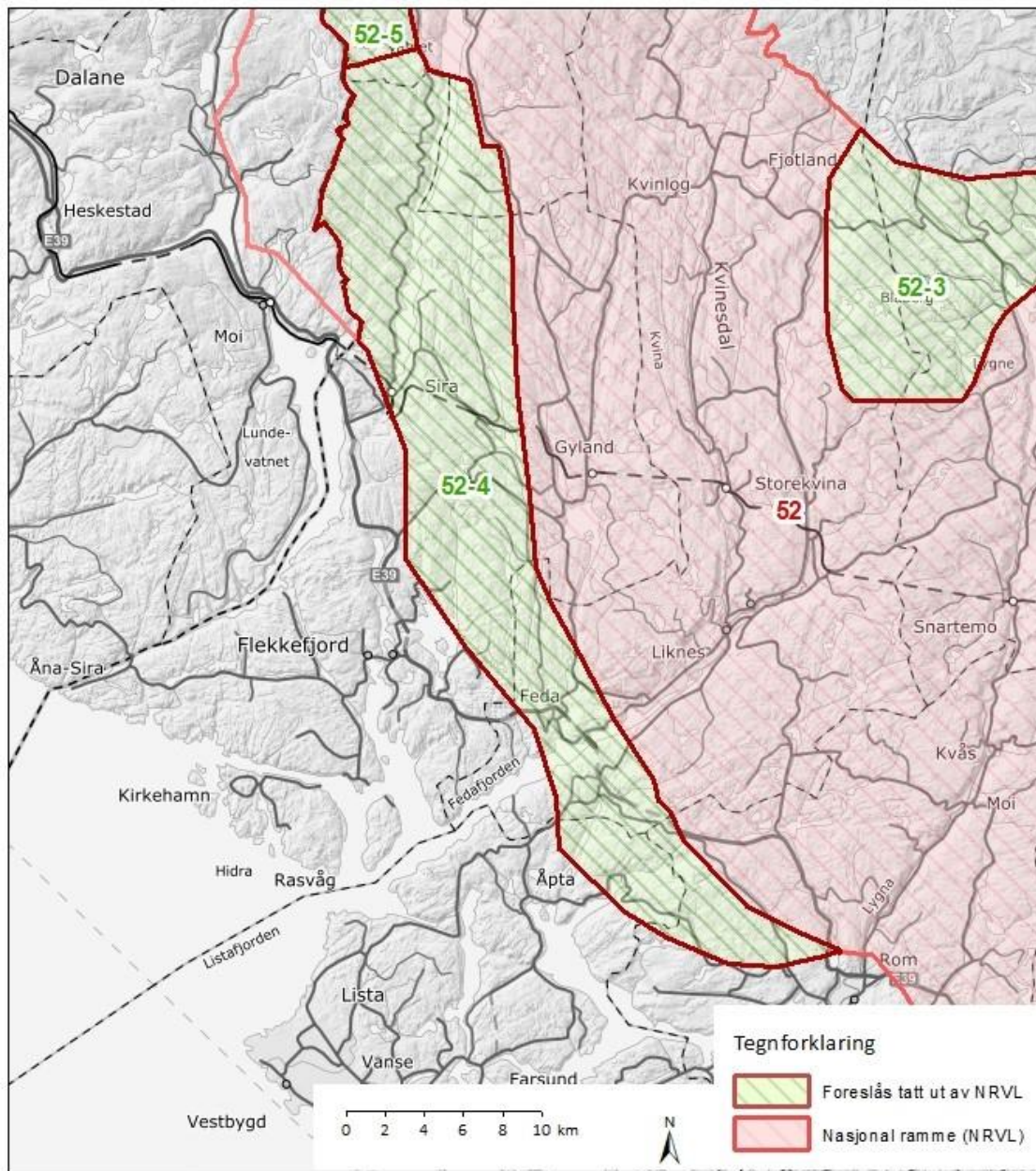
Friluftsliv

Det er registrert områder med svært stor verdi for friluftsliv i Blåbergområdet, på Hekkfjell og i området ved Eikerapen i Åseral, jf. Regionplanen for idrett, friluftsliv og fysisk aktivitet. Dette er helårs turområder som ennå er relativt snøsikre. Det er skisenter og oppkjørte løyper ved Eikerapen. Området er forholdsvis lett tilgjengelig og har både regionale og lokale brukere fra midtre og vestre Vest-Agder. Det er store hytteområder på Haddelandsheia nord for Blåberg og ved Eikerapen.

Begrunnelse for hvorfor arealet bør fjernes

Fylkesmannen i Agder mener at arealet må fjernes fra nasjonal ramme for vindkraft. Dette begrunnes med lokalitetens sammenhengende naturområder med store verdier for landskap, friluftsliv og naturmangfold. Lokaliteten er et viktig funksjonsområde for hønsefugl og rovfugl som hubro og kongeørn, viktig trekkvei for fugl og hjortedyr og byr på viktige friluftslivsområder med vesentlig regional betydning.

Lokalitet 52-4 Korridor Flekkefjord – Sirdal



Beskrivelse

Lokaliteten inngår i Lyngdal, Farsund, Kvinesdal, Flekkefjord og Sirdal kommuner. Den ligger i sørvestre hjørne av Vest-Agder og dekker en smal stripe like innenfor den ytterste kystsonen. Området byr på et unikt og variert landskap med daler og småkuperte heier.

Det er spredt bosetning og flere veier. Flere vassdrag er regulert for produksjon av vannkraft. Området grenser til Kvinesheia og Tonstad vindkraftverk. Området ligger under skoggrensa og har betydelige arealer med karbonrik skog og sammenhengende myrområder.

Fugl

Kvinesdal, Sirdal og Flekkefjord har sammen med nabokommunene i Rogaland blant de tetteste bestandene av hubro i Sør-Norge. Området har flere kjente hekkelokaliteter for kongeørn og hubro

og særlig områdene sør for fylkesveg 42 er viktig funksjonsområde for hubrobestanden. Det er bygd og gitt konsesjon til flere vindkraftverk i regionen, også i Rogaland. Dette medfører et betydelig press på de arealkrevende bestandene med hubro og kongeørn i området. For å sikre populasjonene av hubro og kongeørn i regionen, er det nødvendig å hensynta hubro i hele dens funksjonsområde; jaktområder, dagplasser og hekkeplasser.

Massive fugletrekk kommer inn over land i vest og fortsetter videre langs kysten og/eller innover fjordene. Det går et viktig rovfugltrekk oppover Sirdalen.

Flaggermus

Kunnskapen om flaggermusartene sine trekk og sesongmessig bruk av området er beskjedent. En betydelig andel av de trekkende bestandene antas å følge de samme nasjonale trekkrutene som trekkfuglene.

Naturområder og naturtyper

I den nordlige delen mellom grensen til Rogaland og Sirdalsvannet finnes det større sammenhengende naturområder med stor grad av urørt natur. Viktige naturtypelokaliteter ligger spredt i hele området. Det pågår prosess med frivillig vern av skog ved Flikka.

Friluftsliv

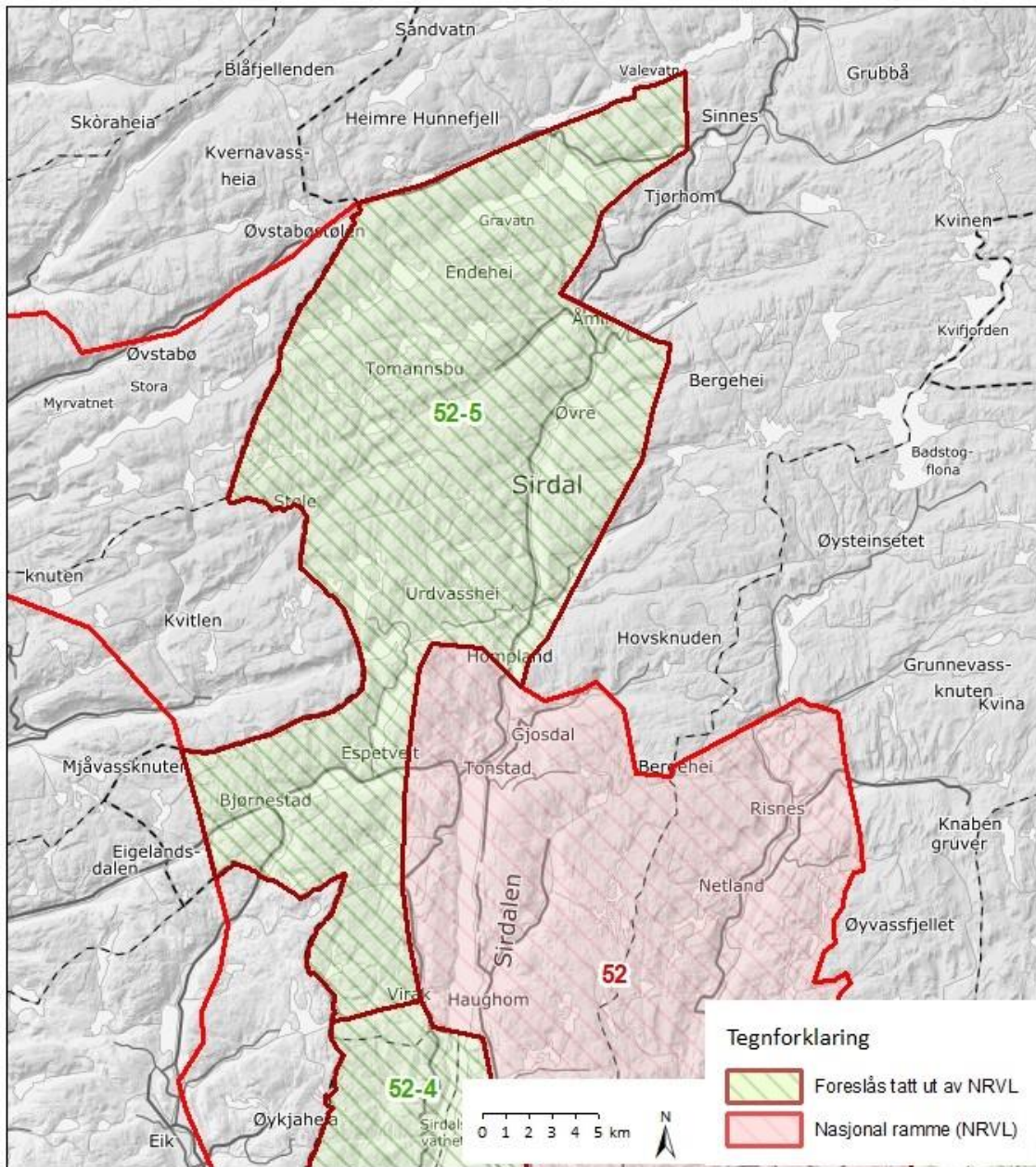
Det er registrert flere svært viktige og viktige friluftslivsområder i Farsund, Kvinesdal og Flekkefjord kommuner, i tillegg til et større statlig sikret friluftslivsområde. Øst og sør for Flekkefjord by er det i tillegg flere store svært viktige friluftslivsområder som grenser til lokaliteten.

Begrunnelse for hvorfor arealet bør fjernes

Fylkesmannen i Agder mener at arealet må fjernes fra nasjonal ramme for vindkraft. Dette begrunnes med at lokaliteten inngår i nasjonalt viktige trekkområder for fugl og er et svært viktig funksjonsområde og hekkeområde for rovfugl som hubro og kongeørn. Lokaliteten har viktige friluftslivsområder med vesentlig regional betydning og større sammenhengende naturområder av betydning for naturmangfold og sårbare arter.

Flere vindkraftanlegg like øst og sør for lokaliteten har fått konsesjon (Tonstad, Buheii og Kvinesheia). Denne delen av fylket har store naturinngrep som følge av vannkraftutbygging med tilhørende infrastruktur. Samlet belastning på naturen vurderes dermed som stor.

Lokalitet 52-5 Sirdal nord



Beskrivelse

Lokaliteten ligger i nordvestre del av Sirdal kommune. I øst omfatter den deler av heia øst for Sirdalen, videre grenser den i vest til fylkesgrense Rogaland og i nord til Hunnedalen, Setesdal Vesthei-Ryfylkeheiene landskapsvernområde og Frafjordheiane landskapsvernområde. Området byr på et særegent hei- og fjellandskap med små og store vann og myrsystemer. Det er stor grad av urørt natur på heiene, med unntak av enkelte hyttefelt og veier.

Fugl

Lokaliteten berører flere kjente hekkelokaliteter for kongeørn og hubro. Bestanden av hubro regnes som middels til tett, og sammen med Rogaland utgjør denne bestanden en av de største

delpopulasjonene av hubro i Norge. Det er bygd og gitt konsesjon til flere vindkraftverk i regionen, også i Rogaland. Dette medfører et betydelig press på de arealkrevende bestandene med hubro og kongeørn i området. Med sine mange vann, myrer, daler og bergvegger er det et godt egnet terreng for hubro og kongeørn. Her finnes hekkelokaliteter som blir omtalt som «tusenårshyller»; reirhyller som har blitt benyttet i uminnelige tider. For å sikre populasjonene av hubro og kongeørn i regionen, er det nødvendig å hensynta hubro i hele dens funksjonsområde; jaktområder, dagplasser og hekkeplasser.

Trekkfugler kommer inn over Agder i bred front, særlig i de vestre delene av Agder og dalførene der. Dalførene viser seg særlig viktige for trekkende rovfugl, trolig grunnet gunstig termikk. I likhet med heiene lenger øst i Agder er det også her et betydelig trekk av ryper nord-sør gjennom året. Kombinasjonen av viktige trekkruiter og tette bestander av hubro og kongeørn gjør dette arealet særlig sårbart med hensyn til inngrep og forstyrrelse.

Flaggermus

Det er lite kunnskap om flaggermusartene sine trekk og sesongmessig bruk av området. En betydelig andel av de trekkende bestandene antas å følge samme nasjonale trekkruiter som trekkfuglene. Særlig områder nær de større dalstrøkene langs Sirdalen vurderes som potensielle ferdselsområder.

Villrein

Østre del og nordlige deler av området ligger i randsonen til nasjonalt villreinområde.

Naturtyper

Ved Lindvatnet er det gjort flere kartlegginger av store områder med gammel boreal lauvskog (A-verdi). Et større areal er foreslått som utvidelse av Øykjeheia naturreservat, deler av dette ligger innenfor lokaliteten. Nordover i området er det registrert flere større kystmyrer.

Friluftsliv

Svært viktig friluftslivsområde i nord mellom Skreådalen – Søre Kvitadalen i sør og Hunnedalen i nord. Stavanger turistforening har tre hytter i området og det er merket løypenett mellom dem. Området egner seg for helårs bruk og er lett tilgjengelig fra bilvei både i øst og nord.

Langs fylkesveg 42 vest for Tonstad er det registrert et svært viktig friluftslivsområde langs grensen mot Rogaland. Det er mange hytter i området. Deler av heia øst for Sirdalen er også registrert som et viktig friluftslivsområde.

Sammenhengende naturområder

I Vest-Agder er det få større, sammenhengende naturområder. Denne lokaliteten har flere sammenhengende naturområder og inngår også delvis i Bjerkreimvassdraget som er et verna vassdrag.

Begrunnelse for hvorfor arealet bør fjernes

Fylkesmannen i Agder mener at arealet må fjernes fra nasjonal ramme for vindkraft. Dette begrunnes med lokalitetens sammenhengende naturområder med store verdier for landskap, friluftsliv og naturmangfold. Lokaliteten er et svært viktig funksjonsområde for hubro, særlig sør for fylkesveg 42. Det er en viktig del av trekkorridoren for fugl langs Sirdalen. Lokaliteten har viktige friluftslivsområder med vesentlig regional betydning og større sammenhengende naturområder av betydning for naturmangfold og sårbare arter.