



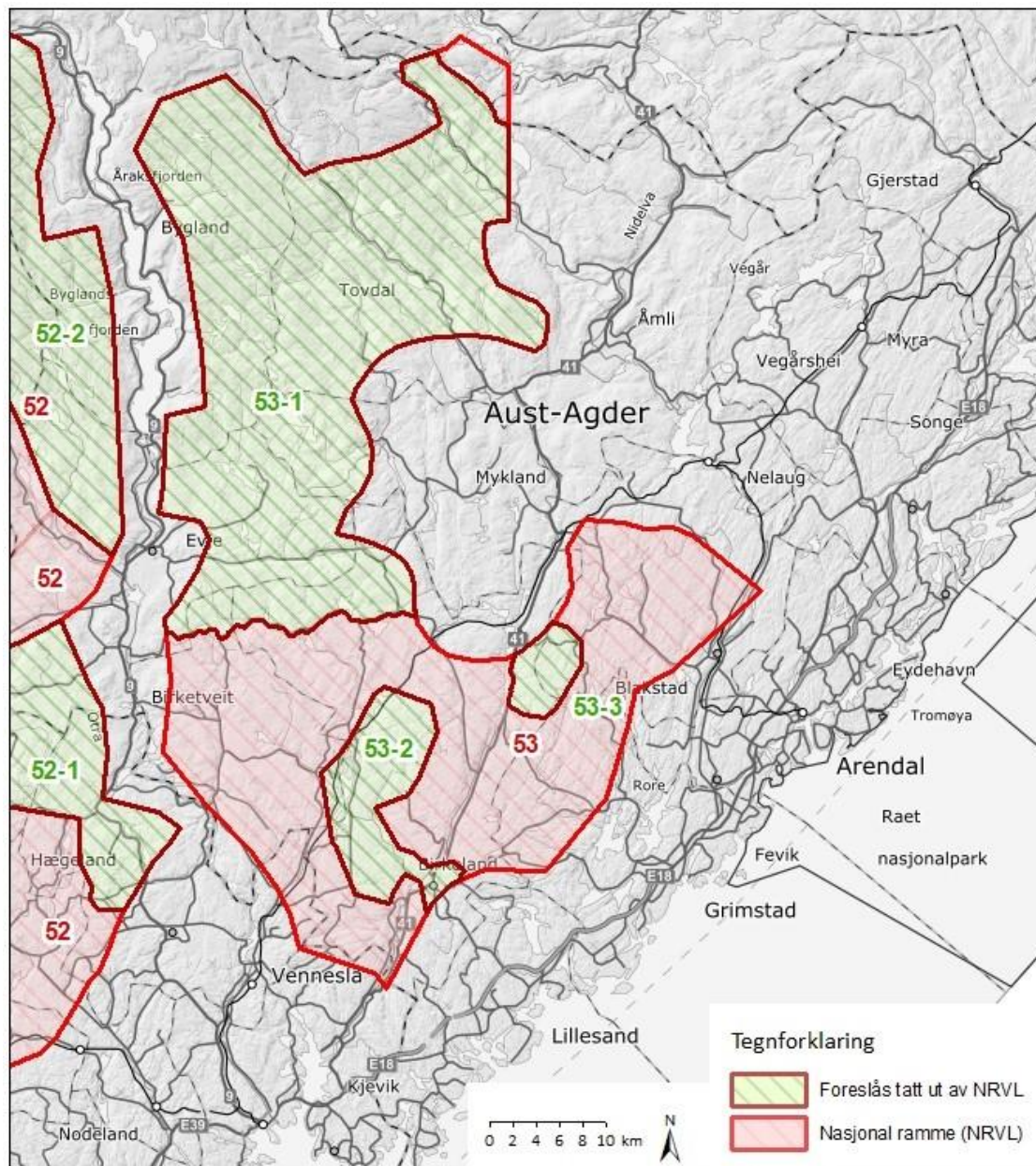
Område 53 Aust-Agder

Lokalitetsbeskrivelser for tre forslag til eksklusjonsområder

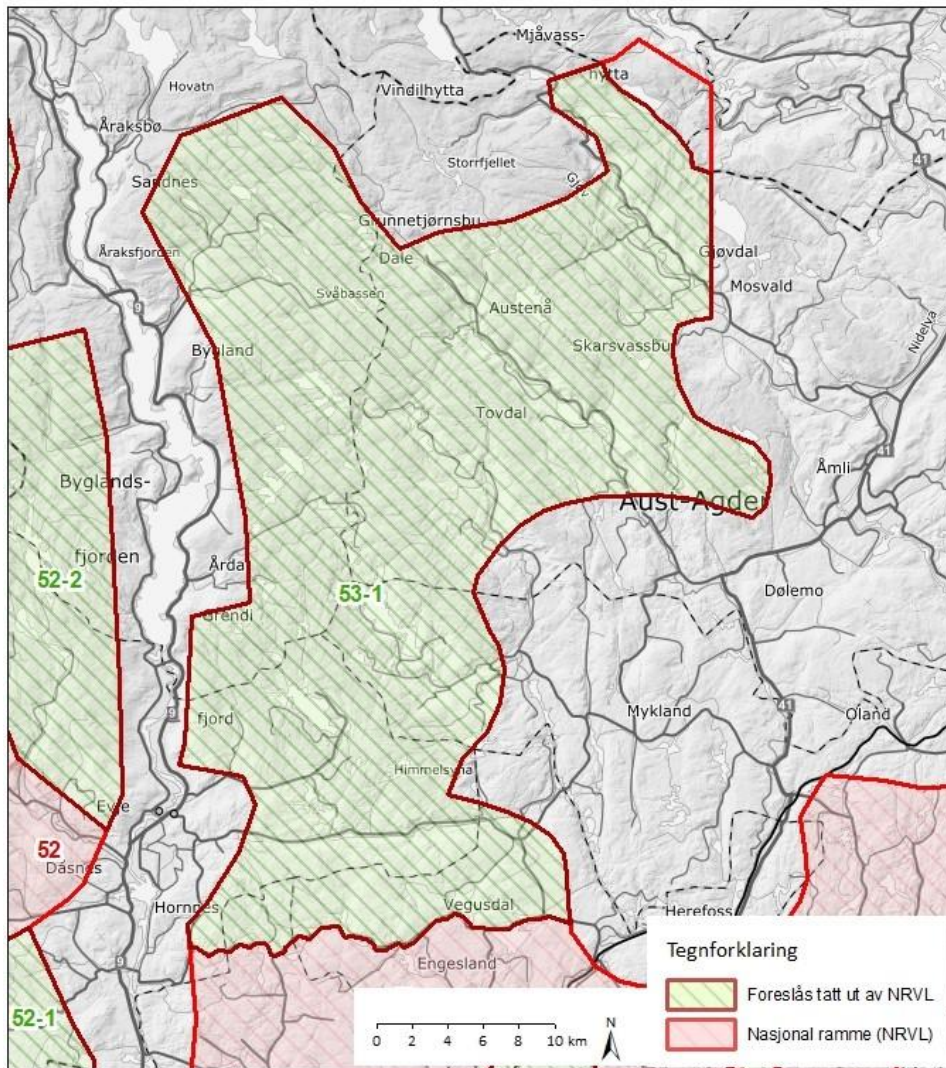
Lokalitet 53-1 Bygland øst – Årdal - Åraksbø

Lokalitet 53-2 Ogge – Digeelva - Flaksvann

Lokalitet 53-3 Øynaheia – Toplandsheia



Lokalitet 53-1 Bygland øst – Årdal – Åraksbø



Beskrivelse

Lokaliteten ligger i Åmli, Bygland, Froland, Evje og Hornes, Birkenes og Iveland kommuner. Området strekker seg fra Åraksbø i nordvest til Gjøvdal i nordøst og omfatter store deler av øvre Tovdal og Gautestadområdet ned til Vegusdal i sør. En liten del av nordøstre hjørne av lokaliteten ligger i Telemark. Vi har ikke vurdert dette arealet, men området henger naturlig sammen med arealene i Aust-Agder. Området er preget av et småkupert landskap med skogkledd heier. Det er stor grad av urørt natur, med unntak av enkelte hyttefelt og veier.

Store deler av området ligger langt fra eksisterende veier og etablering av større vindkraftverk i området vil kreve omfattende terrenginngrep. Området ligger under skoggrensa og har betydelige arealer med karbonrik skog og store sammenhengende myrområder.

Fugl

Området omfatter betydelige forekomster av store rovfugl og berører flere kjente hekkelokaliteter for kongeørn og hubro. Det er middels til tett bestand av hubro. Den midtre og nordre delen er kjerneområde for hubro og kongeørn i Aust-Agder.

Arealene er viktige habitat for hønefugl. Området egner seg spesielt godt for orrfugl og storfugl, og det er flere kjente leiker. Historisk er dette noen av de beste områdene for orrfugl i Norge. Hovedtrekket av fugl ser ut til å gå ved kysten, men fugler trekker innover regionen på bred front. De store dalførene er viktige trekkveier for mange spurvefugler og store rovfugl. NVE mener det vil være nødvendig å bygge ut relativt mye vindkraft for å dekke kostnader knyttet til ny transformatorstasjon for området. En større utbygging av vindkraft i dette området kan få negative konsekvenser på den regionale bestanden av hubro i Telemark og Agder.

Flaggermus

Det er stor kunnskapsmangel om flaggermus i dette området. Større vannforekomster og høyde over havet tilsier imidlertid at området har potensiale som tilholdssted for storflaggermus og skimmelflaggermus. Med unntak av områder ved Homstølvatn og videre nordover til Heddevatnet og Grimdalsvatnet, er mye av potensielt areal for flaggermus ekskludert.

Sammenhengende naturområder

Området byr på det største inngrepsfrie naturområdet under skoggrensa på Agder. Det grenser til Årdalen naturreservat og peker seg ut som et viktig sammenhengende skogkledd naturområde lite påvirket av menneskelige inngrep. Deler av området overlapper med Tovdalsvassdraget, som er et varig vernet vassdrag.

Naturtyper

Området er dårlig kartlagt. Det finnes imidlertid mange MiS-figurer og ny kartlegging vil sannsynligvis avdekke en rekke viktige naturtypelokaliteter. Årdalen naturreservat ble opprettet i 1993, men er gjennom ordningen med frivillig vern av skog blitt utvidet i ettertid med tilgrensende arealer. Det er stor sannsynlighet for at arealer i det foreslåtte eksklusjonsområdet innehar verneverdig natur og eksempelvis forekomster av store, intakte og sammenhengende myrområder.

Friluftsliv

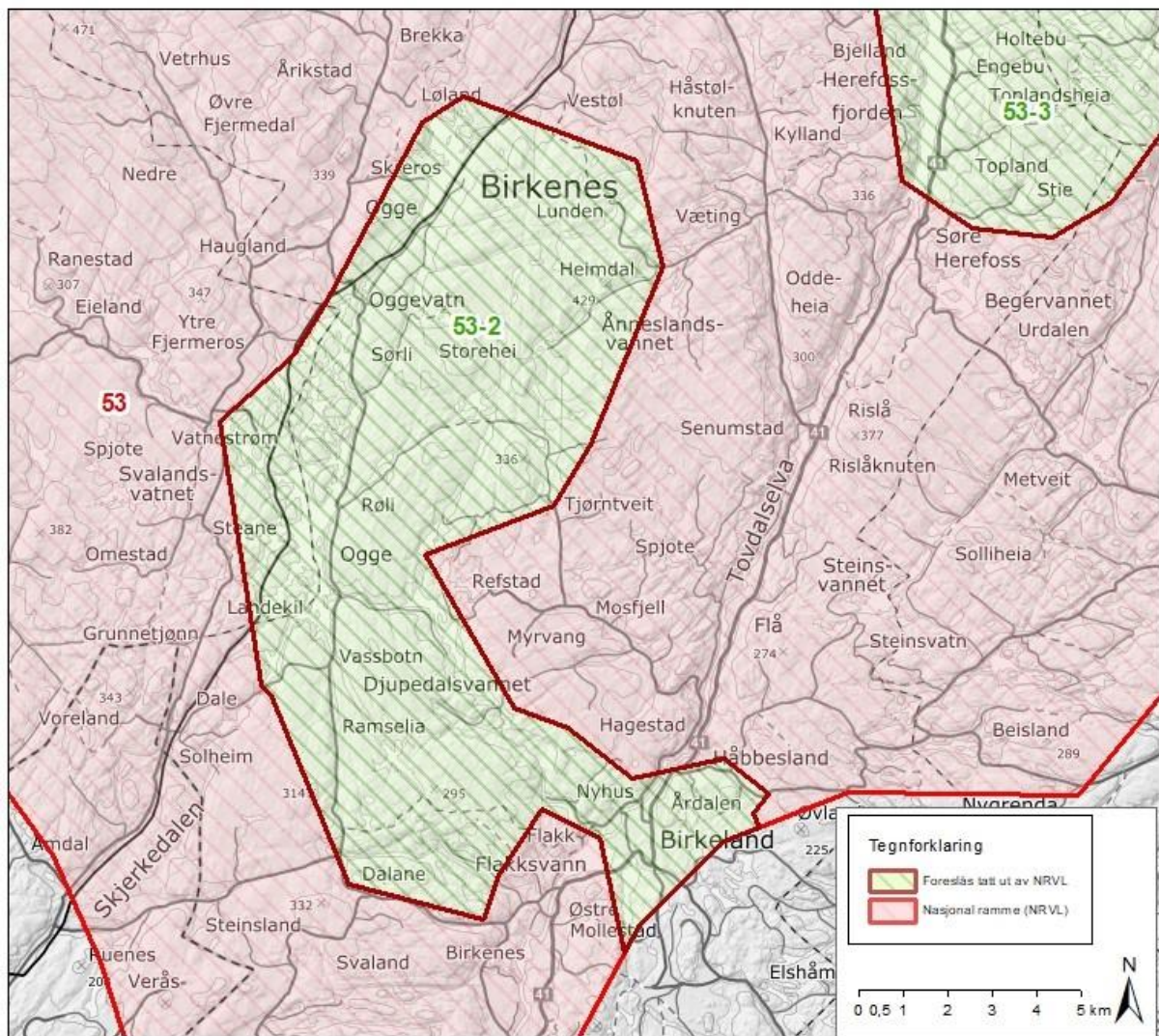
Områdene rundt Gautestad og Hillestad/Tovdal har et regionalt viktig skiløypenett og er et av få snøsikre områder nær Agderkysten. Himmelsyna er et svært viktig friluftslivsområde og et godt benyttet turmål for en stor del av befolkningen i midtre og østre del av Agder. Ved Høgås er det skisenter med et betydelig nettverk av oppkjørte tur- og konkurranseløyper vinterstid. Derfra går det også skiløyper og turløyper til andre deler av området. Området brukes mye både av lokalbefolkning, tilreisende dagsturister og brukere fra de store hyttefeltene rundt. Den sørligste delen av løypenettet til DNT gjennom Setesdal Austhei går gjennom den østligste delen av området. Fylkesmannen i Agder legger til grunn at etablering av vindkraftverk i dette området vil være i konflikt med sterke friluftslivsinteresser.

Begrunnelse for hvorfor arealet bør fjernes

Fylkesmannen i Agder mener at arealet må fjernes fra nasjonal ramme for vindkraft. Dette begrunnes med lokalitetens svært store kvaliteter med hensyn til naturmangfold, betydelige forekomster av hensynskrevende rovfugl samt betydelig verdi for regionale friluftslivsinteresser. Fylkesmannen vurderer det som svært viktig å ta vare på resterende naturområder i denne delen av regionen.

Det fremgår av nasjonal ramme at det må bygges ut betydelig med vindkraft i området for at nødvendige investeringer i overføringsnett skal lønne seg. En slik utbygging vil kreve store terrenginngrep i karbonrike arealer og føre til betydelige utslipp av klimagasser. Fylkesmannen vil avslutningsvis påpeke at det er paradoksalt at NVE vurderer området som svært godt egnet i et teknisk/økonomisk perspektiv, når kapasiteten på overføringsnett ikke er tilstrekkelig.

Lokalitet 53-2 Ogge – Digeelva - Flaksvann



Beskrivelse

Lokaliteten ligger i Birkenes og Iveland kommuner. Området strekker seg fra Birkeland i nordøstlig retning til og med Oggevann i grenseområdet til Iveland kommune. Hele Oggevann er inkludert i delområdet, med unntak av utløpselva Rettåna i nord. Området grenser i nordøst mot Åneslandsvannet sør for Heimdal. Store deler av området ved Oggevann består av småkupert terreng med skrin furuskog. Nærmere Birkeland og Flaksvann er det rike områder i daler og lavereliggende deler. Det forekommer spredt hyttebebyggelse rundt Oggevann, som sammen med Digeelva utmerker seg som regionalt viktige friluftsområder. NVE har gitt konsesjon for Oddeheia og Bjelkeberget vindkraftverk som vil etableres bare noen få kilometer nordøst for Oggevann.

Fugl

Området byr på noe lavere tetthet av hubro og kongeørn, men innehar absolutt viktige funksjonsområder for artene. Sentralt i området ligger Oggevann og Digeelva med tilhørende myr- og våtmarksområder. Dette er svært attraktive områder for stasjonære og trekkende vannfugl.

Flaggermus

Sannsynlig funksjonsområde for individer på trekk og leveområde sommerstid. Datagrunnlaget er svært lite, men terrengforholdene (store vannforekomster, ideell høyde over havet og nærhet til kysten) tilsier betydelig potensiale for funn.

Verneområder

Det er flere verneområder innenfor lokaliteten; Mørkeli naturreservat, Øygårdsmarka og Brattfossheia naturreservat og Berse naturreservat. Det er også foreslått et nytt verneområde – Krokevatnet. Dette arealet ligger i grenselandet for område 53-2 sin utstrekning i nordøst.

Naturtyper

Bortsett fra tilgrensende arealer til Digeelva, domineres området av et småkupert heilandskap med skog, myrer og våtmark. Det finnes mange MiS-figurer i området og nye kartlegginger vil sannsynligvis avdekke mange viktige naturtyper. Oggevann utgjør en betydelig del av området og er kartlagt som «ikke forsuret restområde».

Friluftsliv

Oggevann er et yndet utfartsområde og det utmerker seg som et svært viktig regionalt friluftsområde. Her er det mye aktivitet året rundt og det er et eldorado for fiske og padling. Midt-Agder friluftsråd har opprettet en naturskole med tilhørende fasiliteter i den sørlige delen av Oggevann. Området sørøst for Oggevann beskrives som et forholdsvis urørt heiområde med villmarkspreget.

Området langs Digeelva er også vurdert til svært viktig friluftslivsområde. Her er flere merkede og tilrettelagte turstier i villmarkspreget natur langs elva. I tillegg er det tilrettelagte stier til populære topper som Eskedalshelleren og Galtetjønnåsen. Det er flere kjente turmål og mindre hyttefelt i kort avstand fra lokaliteten. Fylkesmannen legger til grunn at etablering av vindkraft i dette området vil være i stor konflikt med sterke friluftslivsinteresser.

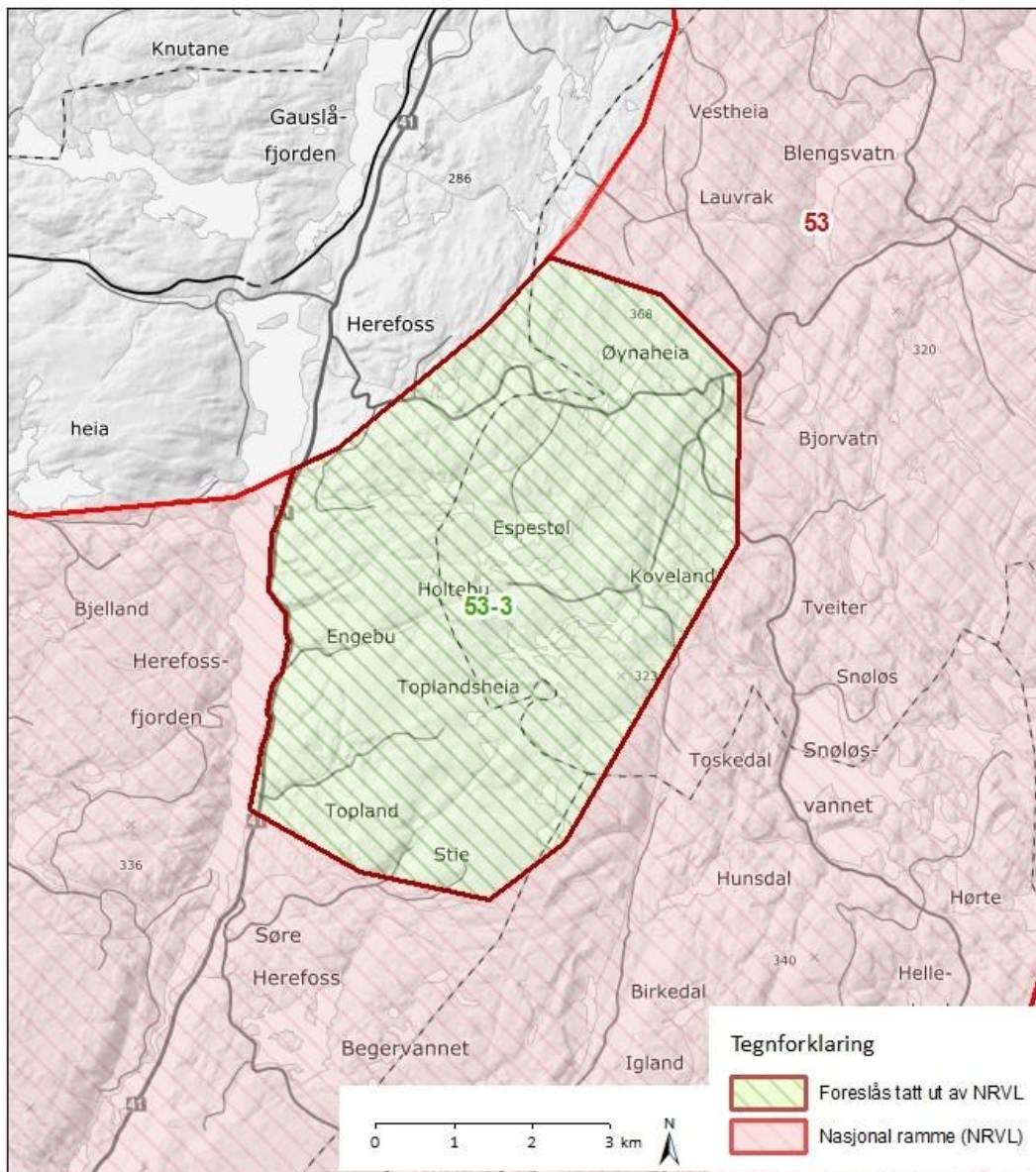
Vernet vassdrag – Tovdalsvassdraget

Oggevann og Digeelva med tilhørende vann, elver og våtmarker er en del av den sørlige delen av Tovdalsvassdraget. Vassdraget er typevassdrag og har referanseverdi med lange hydrologiske dataserier. Det har gjennom en årrekke vært brukt i forskning knyttet til sur nedbør og anses som landets viktigste referansevassdrag i den sammenheng.

Begrunnelse for hvorfor arealet bør fjernes

Fylkesmannen i Agder mener at arealet må fjernes fra nasjonal ramme for vindkraft. Dette begrunnes med lokalitetens store kvaliteter med hensyn til naturmangfold og dens betydelige verdi for regionale friluftslivsinteresser. Fylkesmannen vurderer det som svært viktig å ta vare på resterende naturområder i denne delen av regionen.

Lokalitet 53-3 Øynaheia – Toplandsheia



Beskrivelse

Lokaliteten ligger i grenseområdet mellom Birkenes, Froland og Grimstad kommuner. Området strekker seg fra Søre Herefoss og Herefossfjorden i sørvest, mot Mjåvatn i nordøst og Snøløsvannet i øst. Terrenget er småkupert og med skrinn furuskog på høydedrag, mens daler og lavereliggende deler byr på rikere vegetasjon. Området ligger under skoggrensa og har betydelige arealer med karbonrik skog og store sammenhengende myrområder.

Østlige deler av området inngår i nedbørsfeltet til innsjøen Rore, som er hoveddrikkevannskilde for ca. 60 000 mennesker i Grimstad og Arendal kommuner.

Fugl

Området utgjør en viktig strekning for trekkende rastende arter, og store rovfugler som hubro og kongeørn hekker her. Arealene er viktige habitat for bestander av ulike hønsefugl. Området egner seg spesielt godt for orrfugl og storfugl og har flere kjente leikplasser.

Flaggermus

Sannsynlig funksjonsområde for individer på trekk og leveområde sommerstid. Her er svært beskjedent data, men terrengforhold (store vannforekomster og høyde over havet) samt nærhet til kysten tilsier betydelig potensiale for funn.

Større sammenhengende naturområder

I grenseområdet mellom de tre kommunene ligger en siste rest av urørt natur mellom kysten og riksveg 41. Deler av området omfatter det verna vassdraget Tovdalselva.

Friluftsliv

Lokaliteten omfatter Øynaheia og Toplandsheia som er et av regionens viktigste friluftslivsområder. Området ligger i relativt kort avstand fra de større befolkningstetthetene ved kysten. Særlig vinterstid er det et attraktivt utfartssted, med et godt vedlikeholdt løypenett.

Begrunnelse for hvorfor arealet bør fjernes

Fylkesmannen i Agder mener at arealet må fjernes fra nasjonal ramme for vindkraft. Dette begrunnes med lokalitetens betydelige verdi for lokale og regionale friluftslivsinteresser og kvaliteter med hensyn til naturmangfold, sårbare arter og drikkevann. Fylkesmannen vurderer det som svært viktig å ta vare på resterende naturområder i denne delen av regionen.