

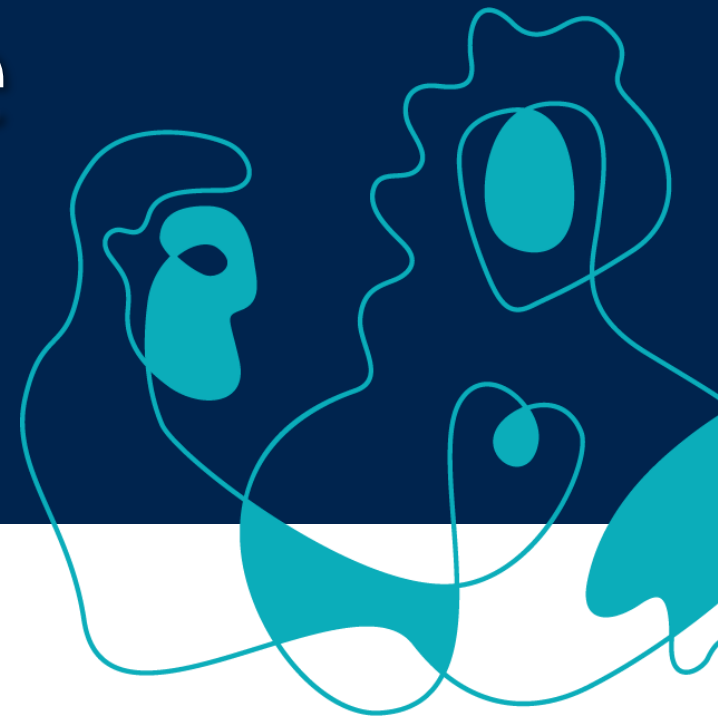
# Regelverkssamling Skoleskyss og skolebytte

Kristine Staum – [kristine.staum@statsforvalteren.no](mailto:kristine.staum@statsforvalteren.no)

Kristin Teigen – [kristin.teigen@statsforvalteren.no](mailto:kristin.teigen@statsforvalteren.no)



Statsforvalteren i Innlandet



16.11.2023



# Skoleskyss - hvem behandler hva?

- Vedtaksmyndighet jf. oppl. § 13-4
  - Kommunen – særlig farlig eller vanskelig skolevei
  - Fylkeskommunen – ellers ansvarlig for skyss
- Klageinstans jf. oppl. § 15-2



# Lang skolevei

- § 7-1 første ledd
  - Over 4 km for elever på 2.–10.trinn (jf. første setning)
  - Over 2 km for elever på 1.trinn (jf. andre setning)
- Hvordan måle avstand?
  - Fra dør til dør etter (kortest) farbare vei
    - Måles til døren lengst unna, jf. tolkningsuttalelse Udir 2019
  - Innlandskart (InnlandsGIS)
- Til og fra oppsamlingsplass – rimelig distanse
  - Uttalelse fra Sivilombudet 2022/5332



SOM 2022/5332:

«I denne typen saker kan det oppstå et spenn mellom vurderingen av objektive risikomomenter og subjektiv opplevelse av farenivået. Det reiser igjen spørsmålet om det er en forutsetning for at lovens forsvarlighetskrav skal være oppfylt, at barnet skal kunne gå alene til og fra oppsamlingsstedet. Eller kan det i vurderingen tas i betraktning at foreldrene de første skoleårene kan måtte følge barnet dit den offentlige skyssen starter (og ender). Dette spørsmålet er så langt ombudet er kjent med ikke direkte omtalt i lovens forarbeider eller andre sentrale rettskilder. Sivilombudet har heller ikke tatt konkret stilling til spørsmålet tidligere.

Det sentrale i denne forbindelse må være at regelverket ikke er utformet slik at barn som foreldrene ikke mener kan eller bør gå alene til skolen, uten videre har rett på skyss. Bor man nærmere skolen enn grensene på to eller fire kilometer, utløses kun rett til skyss hvis lovens forutsetning om «særleg farleg eller vanskeleg» skolevei er oppfylt. Dette er imidlertid en unntaksregel, og forutsetter at eleven utsettes for en fare utenom det som er vanlig. Barn som har kortere skolevei enn det avstandsgrensene bestemmer, kan derfor ha en skolevei som oppleves som vanskelig eller farlig, men uten at det utløser rett til skoleskyss. Slik regelverket er utformet er det etter ombudets syn klart at vurderingen av om skoleveien er «særleg farleg eller vanskeleg» ikke skal vurderes ut fra foreldrenes vurdering av om barnet kan gå alene til skolen eller ikke.

I praksis må de fleste seks-syvåringer (eller eldre barn) gradvis lære seg å gå selv, fordi de ikke har rett til skyss. Å støtte barn i tilvenning til å gå til skolen må kunne anses å følge av foreldreansvaret. Etter ombudets syn må tilsvarende betraktninger kunne legges til grunn når forsvarligheten av et skyssopplegg etter hovedregelen i opplæringslova § 7-1 skal vurderes. Konkret betyr det at en skoleskyss som innebærer at eleven må gå til en oppsamlingsplass i rimelig nærhet av bopelen, vil kunne anses som forsvarlig selv om det for de fleste foreldre vil oppleves som en forutsetning at foresatte eller andre, følger de aller yngste elevene.»



# Særlig farlig eller vanskelig skolevei

- § 7-1 første ledd tredje setning
  - (Uavhengig av veilengden)
  - Særlig risiko
  - Objektiv og subjektiv  vurdering
- Objektiv vurdering
  - Kartlegge alle relevante forhold ved veien og trafikkforholdene og  vurdere om dette er «særlig farlig eller vanskelig»
- Subjektiv vurdering
  - Vurdere om den enkelte eleven har forutsetninger for å ta seg forsvarlig frem i det aktuelle trafikkbildet.
- Barnets beste



SOM 2021/3315:

«For å få rett til gratis skyss må eleven altså utsettes for en fare som er en del større enn hva som er vanlig at elever utsettes for når de ferdes til og fra skolen. På den annen side gir proposisjonen ikke grunnlag for å si at terskelen er svært høy eller at det er tale om en snever unntaksregel. Ordet «særleg» må ut fra forarbeidene forstås som en presisering av det må foreligge en faregrad utover det alminnelig aksepterte, og ikke slik at det oppstiller et tilleggsvilkår eller en ytterligere kvalifisering som kun et fåtall av de farligste skoleveiene vil oppfylle.»

«Ombudet finner det ikke mulig å gi noen presis angivelse eller illustrasjon av hvilket farenivå opplæringslova § 7-1 første ledd tar utgangspunkt i. Mest treffende kan terskelen for å anse en skolevei som «særleg farleg» ut fra forarbeidene sies å være forholdsvis høy, eller slik at den ligger en del over det farenivået elever utsettes for på de fleste skoleveier. Det bør i denne sammenheng også understrekes at synet på hva samfunnet anser som en akseptabel fare, vil utvikle seg over tid.»

«Blant annet må kommunene og statsforvalterne være bevisste på at det området de selv kjenner best kan ha en høyere tetthet av farlige veier enn hva som er tilfelle ellers i landet, og unngå at det oppstår et for snevert perspektiv der farlige veier stort sett sammenliknes med andre farlige veier. Det må etterstrebes en praksis som best mulig realiserer skysreglenes formål om å gi barn lik rett og plikt til gratis utdanning.»



# Forsvarlig skyssopplegg

- Akseptabel reisetid (ventetid)
  - SOM 2022/5332 (Sivilombudet)
  - Tilsyn – kommunens ansvar
- Organiseringen av skysstilbudet



# Skoleskyss

- Rett til skyss for elever ved privatskoler
  - Innenfor kommunegrensa i den kommunen der eleven bor, jf. prskol. § 3-7
- Delt bosted
  - en rimelig fast, planlagt og regelmessig ordning
- Funksjonshemming eller midlertidig skade eller sykdom, jf. § 7-3
  - Eleven må ha en funksjonshemming eller en midlertidig skade eller sykdom
  - Funksjonshemmingen, skaden eller sykdommen må gjøre at eleven/deltakeren har behov for skoleskyss.





# Skoleskyss ved skolebytte

- Fordeling av det økonomiske ansvaret for skyss ved skolebytte
  - Skolebytte begrunnet i retten til opplæring
    - Ikke adgang til å sette vilkår
  - Skolebytte begrunnet i andre forhold
    - Adgang til å sette vilkår
    - Må gjøres i vedtak om skolebytte
    - Ikke satt vilkår = rett til skyss
- [Fordelingen av det økonomiske ansvaret for skyss ved skolebytte til en annen skole enn nærskolen \(udir.no\)](http://udir.no)



# Skoleplassering og skolebytte

## § 8-1.Skolen

Grunnskoleelevane har rett til å gå på den skolen som ligg nærast eller ved den skolen i nærmiljøet som dei soknar til. Kommunen kan gi forskrifter om kva for skole dei ulike områda i kommunen soknar til. Kravet i § 38 første leddet bokstav c i forvaltningslova om kunngjering i Norsk Lovtidend gjeld ikkje.

To eller fleire kommunar kan avtale at område i ein kommune soknar til ein skole i nabokommunen. Elles gjeld retten etter første ledd første punktum. Kommunane må gi likelydande forskrift om kva for område i kommunane som soknar til denne skolen. Kommunane skal opprette ein skriftleg samarbeidsavtale. Kommunestyret vedtar sjølv avtalen og endringar i denne. Samarbeidsavtalen skal minst innehalde fråsegn om:

- a. opprekning av avtalepartane og kva kommune som skal drifte skolen som dei gitte områda soknar til
- b. det økonomiske oppgjeret mellom kommunane, som kostnader til skyssordning
- c. varigheita på avtalen
- d. reglar for å tre ut av og avvikle samarbeidet, og
- e. anna som etter lov krev avtale.

Etter søknad kan eleven takast inn på annan skole enn den eleven soknar til



# Retten til å gå på nærskolen

- Momenter i vurderingen
  - Geografi
  - Topografi
  - Skolevei
  - Søsken
- Skolekretsgrenser i lokal forskrift
  - Objektive forhold
  - Subjektive forhold
- Hensynet til barnets beste
  - Barnets rett til å bli hørt
- Kapasitet?



### Tolkningsuttalelse 12.12.2014:

Det at skolene skal fylles opp i forhold til sin kapasitet, innebærer imidlertid ikke at de skal være så fulle at én elev fra eller til gjør at elevtallet på skolen blir ulovlig stort, jf opplæringsloven kap. 9a. En skole er full i nærskoleprinsippets forstand når elevtallet har nådd en viss grense - skjønnsmessig, pedagogisk og bygningsmessig. Med et slikt maksimumstall som bakgrunn, må kommunen fordele de øvrige elevene på andre skoler på en forsvarlig og likeverdig måte, enten ved forskriftsregulering og/eller ved enkeltsaksbehandling.

Det at en elev som flytter inn i skolekretsen midt i skoleåret får skoleplass, samtidig som en som bor utenfor skolekretsen har fått avslag, vil ikke være usaklig forskjellsbehandling.



# Skolebytte

- Skolebytte § 8-1 tredje ledd.
  - Kommunens «frie skjønn»
- Hensynet til barnets beste må vurderes individuelt og konkret
  - Barnets synspunkter
  - Særtrekk ved barnet
  - Bevaring av familiemiljøet og opprettholdelse av relasjoner
  - Omsorg, beskyttelse og sikkerhet for barnet
  - Sårbarhetssituasjon
  - Helsesituasjon



# Momenter – barnets beste

- Barnets synspunkter
- Barnets identitet, karaktertrekk og egenskaper
- Bevaring av familiemiljøet og opprettholdelse av relasjoner
- Omsorg, beskyttelse og sikkerhet for barnet
- Sårbarhetssituasjonen
- Barnets rett til helse
- Barnets rett til utdanning

Generelle kommentarer fra FNs barnekomite til art. 3 i barnekonvensjonen:

<https://www.regjeringen.no/no/tema/familie-og-barn/innsiktsartikler/fns-barnekonvensjon/generelle-kommentarer-fra-fns-barnekomit/id573909/>



# Andre relevante momenter

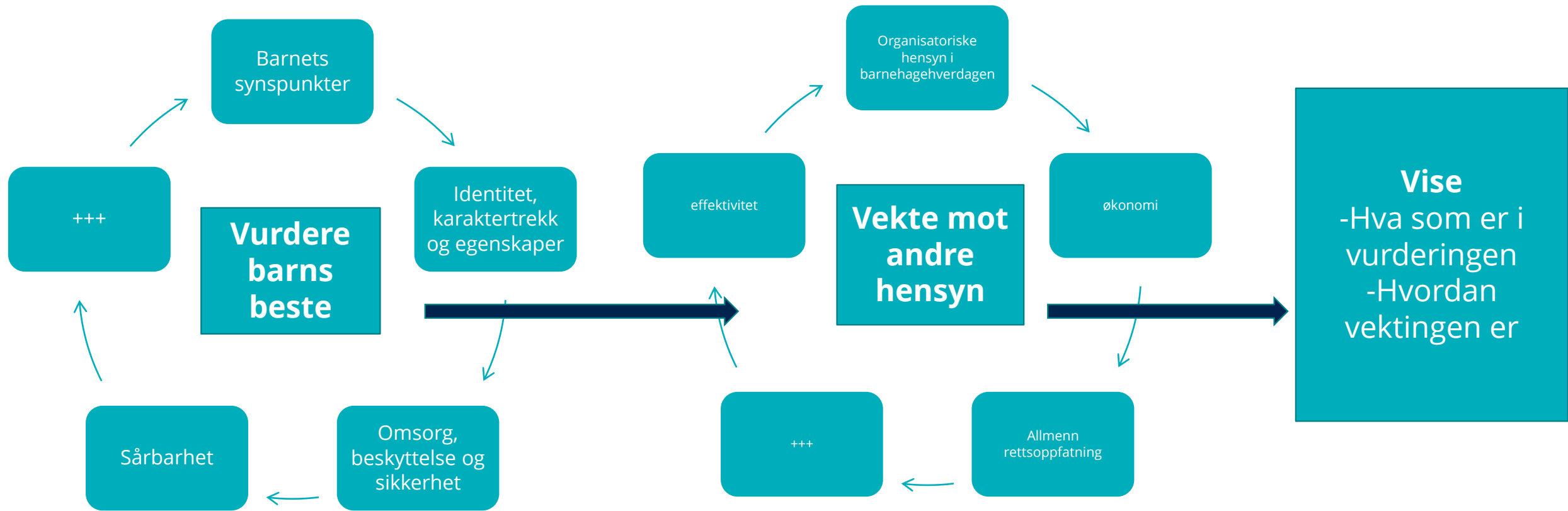
- Momenter kommunen kan legge vekt på
  - Kapasitet
  - Skolevei
  - Hensynet til nærskoleprinsippet
  - Økonomi
- Vekte og vise – barnets beste opp mot øvrige momenter
- Statsforvalteren overprøving av vedtak om skolebytte



## Sivilombudet – 2019/4219:

"I den helhetlige avveiningen skal det gjøres en konkret og individuell vurdering av hva som er «barnets beste». Resultatet av denne vurderingen skal være et «grunnleggende hensyn» og tillegges stor vekt. Når barnets beste taler for at en søknad om skolebytte skal innvilges, må hensynene som taler mot veie tyngre dersom søknaden skal avslås. Det avgjørende for resultatet i saken vil være en avveining mellom hvor klart det er at «barnets beste» er å få innvilget søknaden om skolebytte, opp mot de hensynene som taler for at søknaden avslås. Der hensynet til barnets beste klart tilsier at søknaden om skolebytte bør innvilges, må dermed hensynene som taler mot veie desto tyngre."







2019/4219: skolebytte over kommunegrenser

"Barnets beste skal etter Grunnloven § 104 være et «grunnleggende hensyn», noe som medfører at dette hensynet til en viss grad begrenser kommunens handlingsrom når det kommer til selve skjønnsutøvelsen. I saker der det søkes om skolebytte over en kommunegrense, er det samtidig slik at det skal noe mer til for å få innvilget søknaden enn ved bytte internt i kommunen, da det innebærer en kostnad å betale for en skoleplass i en annen kommune. Det vil også normalt være adgang til å legge vekt på at skolen barnet sogner til har de samme skolemessige kvaliteter som skolen barnet søker om å få bytte til."



# Skolebytte på tvers av kommuner

- Følger av opplæringsloven § 8-1 tredje ledd, jf. andre ledd
- Bostedskommunen har ansvaret for elevens grunnskoleopplæring
- Kommuner kan inngå samarbeidsavtale om det økonomiske ansvaret
- Behandles på samme måte som ordinære skolebyttesaker – vedtak og klageadgang
  - Bostedskommunen behandler søknaden
  - Hensynet til barnets beste
- Hensynet til bostedskommunens økonomi



# Statsforvalterens kompetanse

- I saker om skolebytte: legge vekt på det kommunale selvstyret, jf. Oppll§ 15-1 (3)
  - Kommunen må vise hvordan de har utøvd sitt skjønn
  - Hensynet til barnets beste kan begrense kommunen skjønnsfrihet
- Vi kan prøve alle sider av saken og ta hensyn til nye opplysninger, jf. Fvl § 34 (2)
  - Selvstendig opplysning og utredningsplikt
- Tidspress å hensynet til barnets beste



Takk for oppmerksomheten