

# **RAPPORT**

**MARINARKEOLOGISK REGISTRERING  
AV GRAND FLÆRE  
MOLDE KOMMUNE, MØRE OG ROMSDAL FYLKE**

**13.04.2012 - 18.04.2012**

**Saksnummer: 2012/1664  
Prosjektnummer: 34077700  
Askeladd ID 139126**



**Vitenskapsmuseet  
Seksjon for arkeologi og kulturhistorie**

**Av:  
RASMUS SVENSSON**

## **1. INNHOLD:**

1.	<i>Innholdsfortegnelse</i>	2
2.	<i>Resymé av saken</i>	3
3.	<i>Problemstilling</i>	4
4.	<i>Om undersøkelsen</i>	4
	4.1 <i>Undersøkelsesperiode</i>	4
	4.2 <i>Deltagere</i>	5
	4.3 <i>Sikkerhetsregler</i>	6
5.	<i>Metodikk</i>	6
6.	<i>Befaring av området</i>	6
	6.1 <i>Ballastområde 1</i>	11
	6.2 <i>Ballastområde 2</i>	12
	6.3 <i>Ballastområde 3</i>	14
	6.4 <i>Ballastområde 4</i>	14
	6.5 <i>Ballastområde 5</i>	15
	6.6 <i>Ballastområde 6</i>	16
7.	<i>Resultat</i>	18
8.	<i>Konklusjon</i>	18
9.	<i>Henvist litteratur</i>	19

*Vedlegg: Håndbok for dykking NTNU Vitenskapsmuseet*

## **2. RESYMÉ AV SAKEN**

NTNU Vitenskapsmuseet (VM) mottok 25.01.2012, i brev fra Asplan Viak AS, varsel om igansatt reguleringsplanarbeid for Grand Fiære, Molde kommune, Møre og Romsdal fylke, med utsendelse av utkast til reguleringsplan for ovennevnte lokalitet med ønske om marinarkeologisk undersøkelse og forhåndsuttalelse. Hensikten med planarbeidet er å legge til rette for en langsiktig utvikling av Grandfjæra som en ny bydel i Molde. Området planlegges med bolig-, næring-, trafikk-, og rekreasjonsarealer og vil bestå av utfylling i sjø. Tiltakshaver i saken er Molde kommune og Grand Fiære Utvikling AS.

NTNU VM er kulturvernets landsdelsinstitusjon for forvaltning av kulturminner under vann i Midt-Norge. Vi vurderer tiltak i sjø ut fra hensynet til en eventuell konflikt med kulturminner under vann som er fredet, eller vernet, av Lov om Kulturminner av 9. juni 1978 nr. 50 (kml) § 4 eller § 14.

På bakgrunn av tiltakets art og omfang, samt at det skulle gjennomføres i et område som ble ansett å ha høyt potensiale for funn av kulturminner under vann, anså VM det nødvendig å gjennomføre en marinarkeologisk befaring av tiltaksområdet iht. Lov om Kulturminner av 9. juni 1978 nr. 50 (kml) §9. Befaringen skulle avklare forholdet til eventuelle kulturminner under vann vernet eller fredet gjennom kml §§4 og 14. Kostnadene i forbindelse med slike befaringer skal iht. kml §10 bekostes av tiltakshaver. Etter avtale med tiltakshaver ble befaringen gjennomført i uke 15 og 16 – 2012.

### **3.1 PROBLEMSTILLING**

Bakgrunnen for NTNU VMs befaringskrav kom som en følge av at tiltaksområdet ligger innenfor et prioritert område med hensyn til forvaltning av kulturminner under vann. Grand Fjære er ikke tidligere undersøkt av marinarkeologer. Området er prioritert på bakgrunn av registrerte fornminner, samferdselshistoriske vurderinger og skriftlige kilder. De direkte inngrep i sjøbunnen med diverse utfyllinger, samt den økte bruken av området, som følge av utbyggingen av næringsområde med økt båttrafikk, bla. gjennom propellstrøm, ble vurdert å kunne være skadelige for eventuelle kulturminner i og på sjøbunnen i tiltaksområdet. Hensikten med befaringen var derfor å kartlegge områdets potensial og å registrere og dokumentere eventuelle kulturminner under vann fredet eller vernet jfr. kml §§ 4 og 14.

## **3.2 KORT HISTORIKK – MOLDE LADESTED**

Molde som ladested blir etablert mot slutten av 1500-tallet gjennom at stedet kan tilby god havn samt har en gunstig beliggenhet i Fannefjorden for anløpende fartøy. I henhold til Molde Bys historie vol I (de Seve 1962) leverte sager fra hele Fannefjorden tømmer til Molde fjære, som ble anlagt på land for tørk før de ble lastet om bord. Under 16- og 1700 tallet var det tidvis flere sjømenn enn fastboende i Molde, med et tilhørende internasjonalt tilsnitt over stedet.

Molde ble etterhvert kjent som en anselig ladeplass for tømmerhandel på 1600-tallet, hvor mesteparten gikk til Nederland (Westergaard 1863:69, Schneider 1905:24). Når det forøvrig i de skriftlige kildene refereres til Molde som ladested på slutten av 15 - og 1600 tallet, så er dette i betydningen av havn for trelasteksport. Man antok i utgangspunktet at tiltaksområdet ved Grand Fjære ville ha spor etter denne aktiviteten, samt fra annen aktivitet fra strekket mellom Moldeelva og langs Grand Fjære. Dette området har hatt en rik industri, hvor man har hatt bedrifter av ulik karakter: fra teglsteinfabrikk til guanoproduksjon. Det kjente Grand hotel lå også i området nedenfor Moldegård, en gård som for øvrig har stor betydning for Molde bys historie.

## **4. OM UNDERSØKELSEN**

### **4.1 Undersøkelsesperiode**

Undersøkelsen fant sted i perioden 13.04.2012 – 18.04.2012.

### **4.2 Deltagere**

Medvirkende i den marinarkeologiske undersøkelsen fra NTNU Vitenskapsmuseet var følgende arkeologer:

Prosjektleder: David Berg Tuddenham

Feltleder: Fredrik Skoglund

Feltleder med rapportansvar/Dykkerleder: Rasmus Svensson

### **4.3 Sikkerhetsregler**

Dykkevirksomheten ved de arkeologiske landsdelsmuseene som NTNU, Vitenskapsmuseet er et av, er underlagt Direktoratet for Arbeidstilsynets (DATs) forskrift om dykking av 30. november 1990, med siste endringer 2. juli 1998. Det vises også til håndbok for dykking ved NTNU Vitenskapsmuseet, seksjon for arkeologi og kulturhistorie, sist revidert høst 2011. Den nevnte forskrift med tilhørende håndbok stiller bestemte krav til sertifisering av dykkere, hvilket utstyr som brukes samt sikkerhetsregler og prosedyrer som følges (for nærmere detaljer, se Arbeidstilsynets Best. nr. 511 samt vedlagt håndbok for dykking i regi av NTNU Vitenskapsmuseet). Alle dykk ble gjennomført i henhold til forskriften, samt NTNUs håndbøk for dykking. Sistnevnte krever at alle dykk gjennomføres med toveis verbal kommunikasjon mellom dykkerleder og dykker. Det er et krav om redningsdykker klar i følgebåt. Høyeste autoritet på dykkested er alltid dykkerleder. Nødvendige dispensasjoner for bruk av museets vester og flaskesett gitt av Arbeidstilsynet sist for sesongen 2012.

## 5. METODIKK

Undersøkelsen ble gjennomført av dykkere med kommunikasjon til overflaten (fig. 1). Tiltaksområdet ble visuelt besiktiget av dykkerne. Det ble utført manuell sonding for å avdekke eventuelle strukturer ned i mudderet og bunnsedimentene. Der det ble påtruffet anomalier i sedimentene, ble det gravd lett med graveskje for å undersøke disse.



Figur 1: Illustrasjonsfoto av dykker med kommunikasjon til overflaten. Foto: F. Skoglund/ NTNU Vitenskapsmuseet.

## 6. BEFARING AV OMRÅDET

Den marinarkeologiske undersøkelsen fant sted ved Grand Fiære, ved ferjekaia, Molde havn (fig. 2 og 3). Dybden i reguleringsområdet varierte mellom ca. 1-30 m hvor det meste av undersøkelsesområdet lå på ca. 15 meters dybde. Sjøbunnen bestod for det meste av hellende skjellsandbunn med tang og tare ved grunnere vann. Sikten i vannet var i overveiende grad dårlig, med ca. 3-5 m horisontal sikt på dybder ned til 10 meter. Sikten ble bedre på dybder over 10 m, med ca. 10-15 m horisontal sikt. Dykkingen foregikk systematisk slik at man hadde god visuell oversikt av de områder man under dykket anså som interessante. Samtidig

som vår undersøkelse ble utført foregikk der i samme periode grunnundersøkelser av sjøbunnen. Dette gjorde undersøkelsen vanskeligere i forhold til å planlegge dykkingen grunnet arbeidsbåtens posisjon i reguleringsområdet.

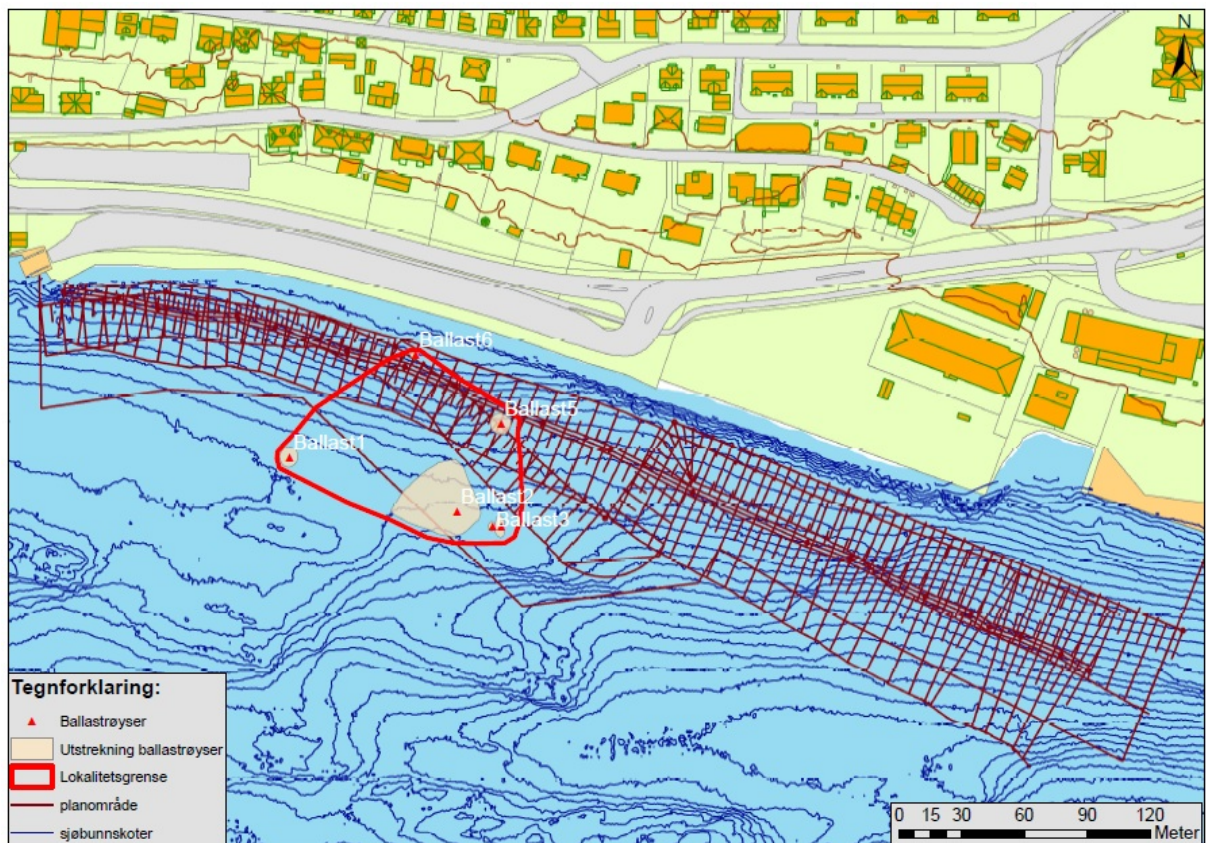
I undersøkelseområdet ble det funnet en del moderne materiale spredd på sjøbunnen, eksempelvis ølflasker og annet som ”naturlig” akkumuleres i et havneområde. Det ble videre registrert totalt seks konsentrerte funnområder med kulturminner i reguleringsområdet (fig. 4 og 5). Områdene er tydelig avgrenset på sjøbunnen av ballastflint. Materialet i funnområdene er i hovedsak ballastflint og artefakter eldre enn 100 år (fig. 6, 7 og 8), men med innslag av mer moderne materiale. Det meste av materialet var fragmentert, men likevel i så god stand at man kunne få god informasjon om gjenstanden.



**Figur 2: Bilde av Grand Fiære, tatt mot N. Foto: F. Skoglund/ NTNU Vitenskapsmuseet.**

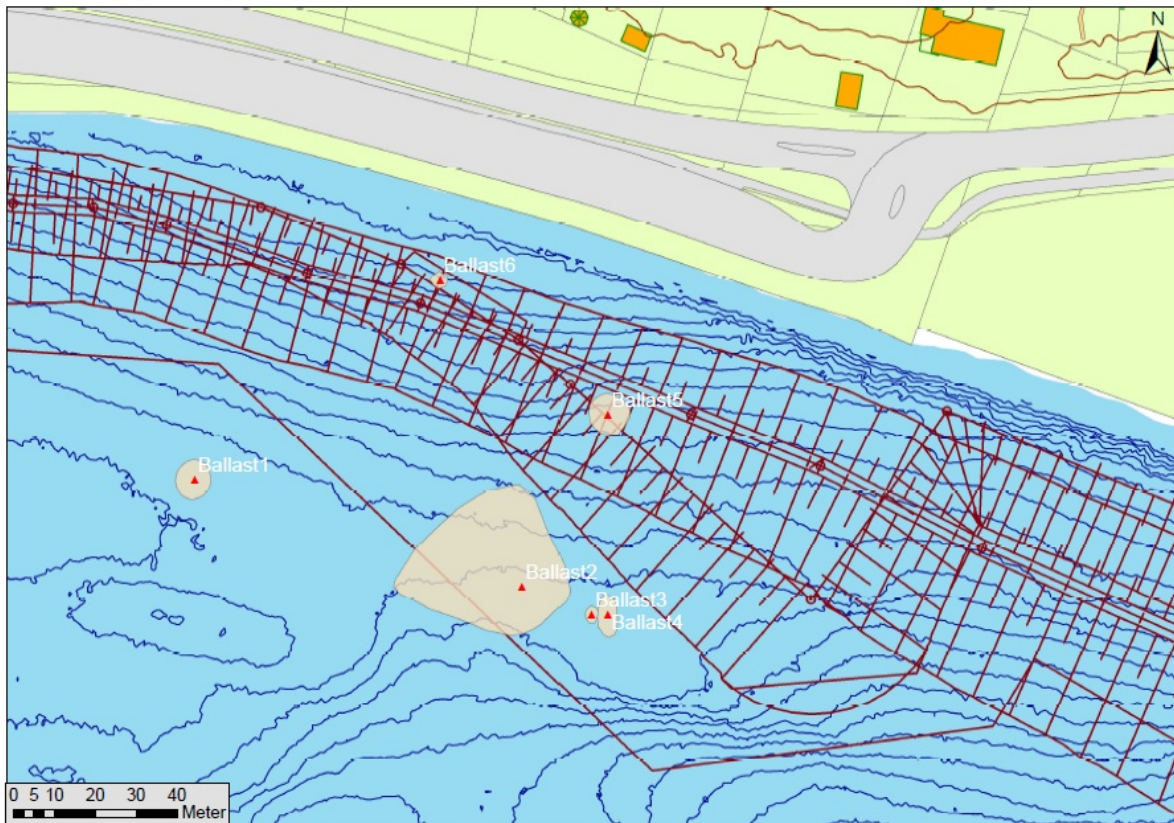


**Figur 3: Arbeidsbilde, tatt mot V. Foto: F. Skoglund/ NTNU Vitenskapsmuseet.**

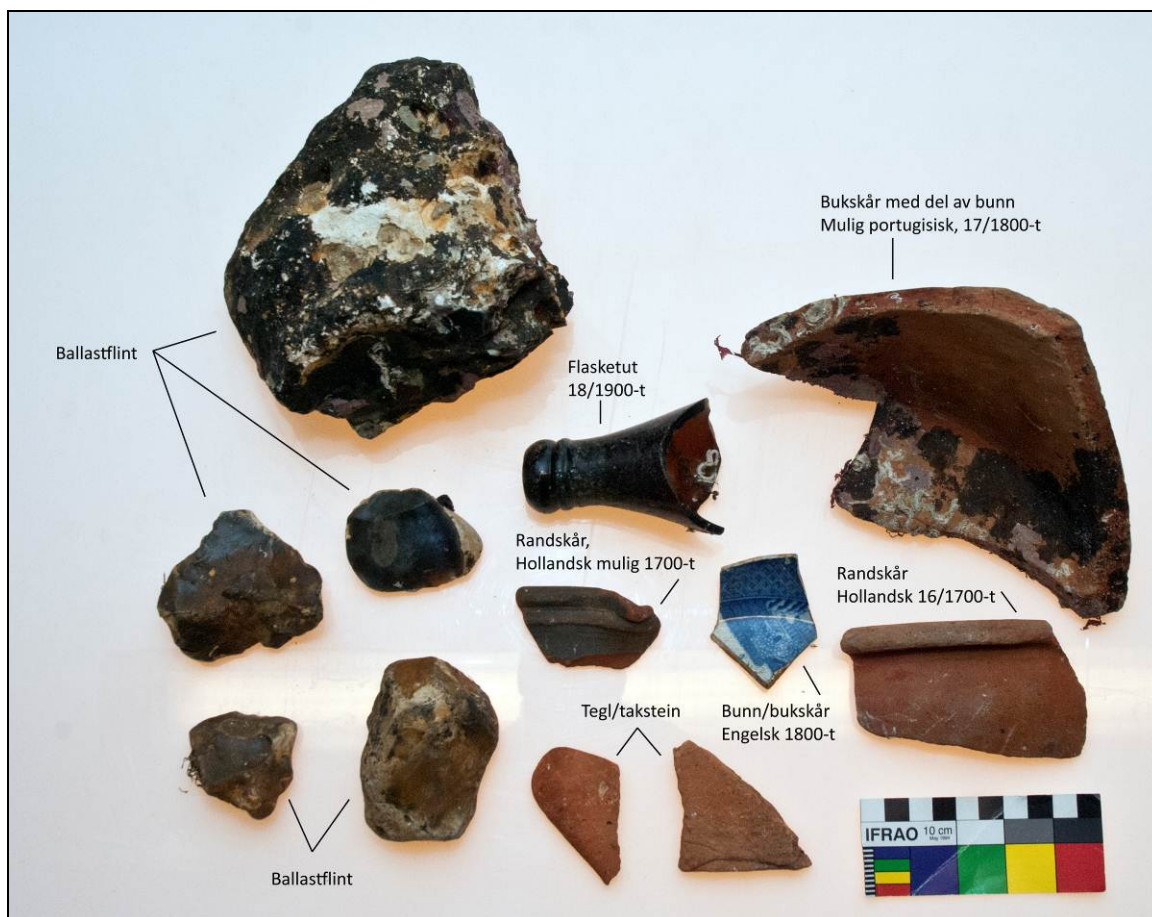


**Figur 4: Oversikt over funnområdene i tiltaksområdet. GIS-applikasjon ved Arne Anderson Stamnes/NTNU Vitenskapsmuseet.**





**Figur 5: Oversikt over funnområdene i tiltaksområdet. GIS-applikasjon ved Arne Anderson Stamnes/NTNU Vitenskapsmuseet.**



Figur 6: Bilde av funn. Foto: F. Skoglund/ NTNU Vitenskapsmuseet.



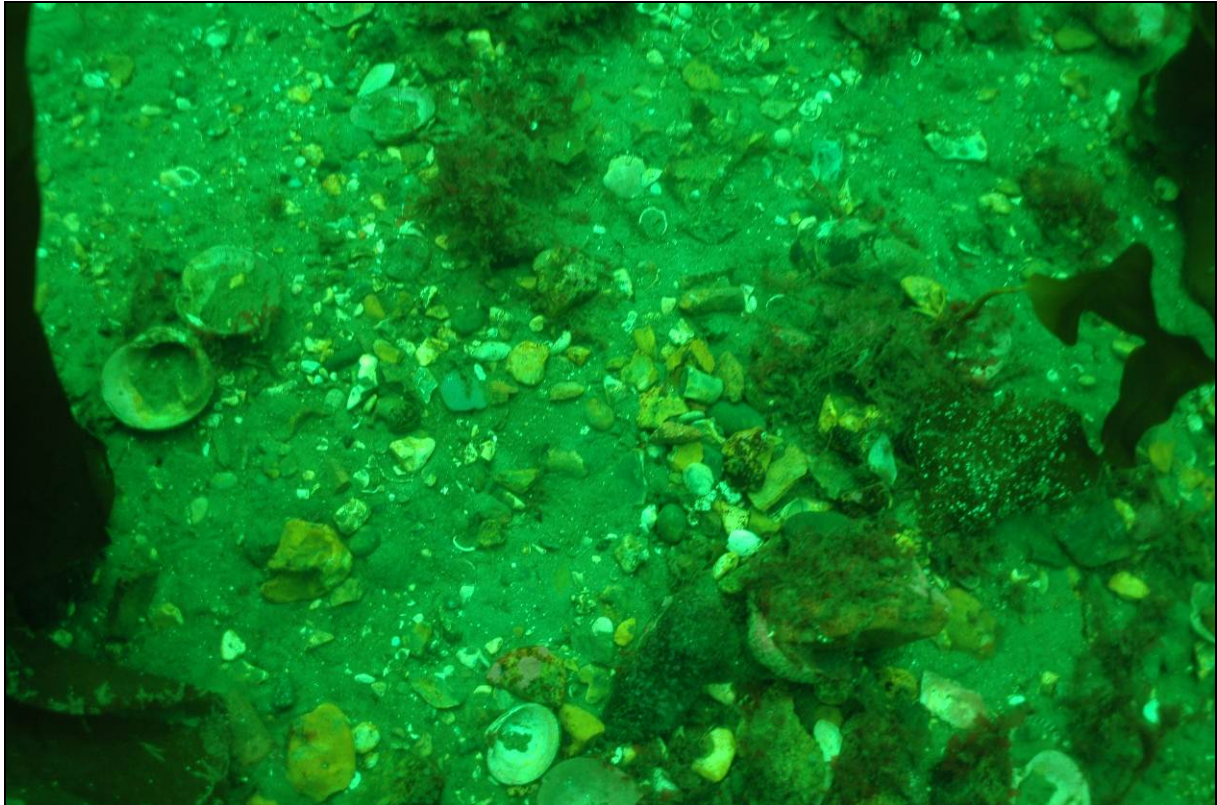
Figur 7: Bilde av funn. Foto: F. Skoglund/ NTNU Vitenskapsmuseet.



Figur 8: Bilde av funn. Foto: F. Skoglund/ NTNU Vitenskapsmuseet.

### 6.1. Ballastområde 1

Funnområdet ligger i relativt flatt terreng med skjellsandbunn på ca. 15 m dybde. Ballastområdet måler ca. 20 x 30 m i diameter, og inneholder gjenstandsmateriale eldre enn 100 år, til eksempel krittoper, keramikk, porselen, flasker og ballastflint (fig. 9). Det ble gravd lett med graveskje for å påvise eventuelle kulturlag ved ballastområdet, og et prøvestikk ble gravd ca. 20 cm ned i sjøbunnen, men skjellsandbunnen var veldig kompakt slik at det kreves kraftigere verktøy for å komme lengre ned. Ballastområdet ligger ca. 15-20 m sør for reguleringsområdet (fig. 4 og 5).



Figur 9: Undervannsfoto av kulturminner på sjøbunnen. Foto: F. Skoglund/ NTNU Vitenskapsmuseet.

## 6.2. Ballastområde 2

Dette ballastområdet ligger også på skjellsandbunn i relativt flatt terreng, og er lokalisert ca. 40 m sørvest for ballastområde 1. Området måler ca. 36 x 42,5 m i diameter og ligger på ca. 15 m dybde. Funnområdet inneholder ballastflint og artefakter eldre enn 100 år, blant annet keramikk, gamle flasker og ballastflint (fig. 10). Det ble også gravd et prøvestikk her for å påvise eventuelle kulturlag ner i sjøbunnen. Det ble gravd ca. 20 cm ned i funnområdet og ny flint dukket opp under sedimentene (fig. 11). Det er følgelig potensiale for nye funnførende lag, men for å påvise eventuelle kulturlag kreves det kraftigere verktøy for å komme lengre ned. Største delen av ballastområdet ligger inne i reguleringsområdet, ca. 5 m fra planområdets fyllingskvote (fig. 4 og 5).



Figur 10: Undervannsfoto av kulturminner på sjøbunnen. Foto: F. Skoglund/ NTNU Vitenskapsmuseet.



Figur 11: Undervannsfoto av prøvestikk, 40 cm på målestokk. Foto: F. Skoglund/ NTNU Vitenskapsmuseet.

### 6.3. Ballastområde 3

Området ligger ca. 5 m sørvest for ballastområde 2. Det ligger på skjellsandbunn i relativt flat terreng, på ca. 15 m dybde. Funnområdet er en mindre ballastrøys og måler ca. 5 x 4 m i diameter og har en høyde på ca. 50 cm fra sjøbunnen. Røysa inneholder mye flint og tydelig avgrenset på sjøbunnen (fig. 12). Ballastområdet ligger inne i reguleringsområdet, ca. 10 m fra planområdets fyllingskvote (fig. 4 og 5).



Figur 12: Undervannsfoto av ballstrøys. Foto: F. Skøglund/ NTNU Vitenskapsmuseet.

### 6.4. Ballastområde 4

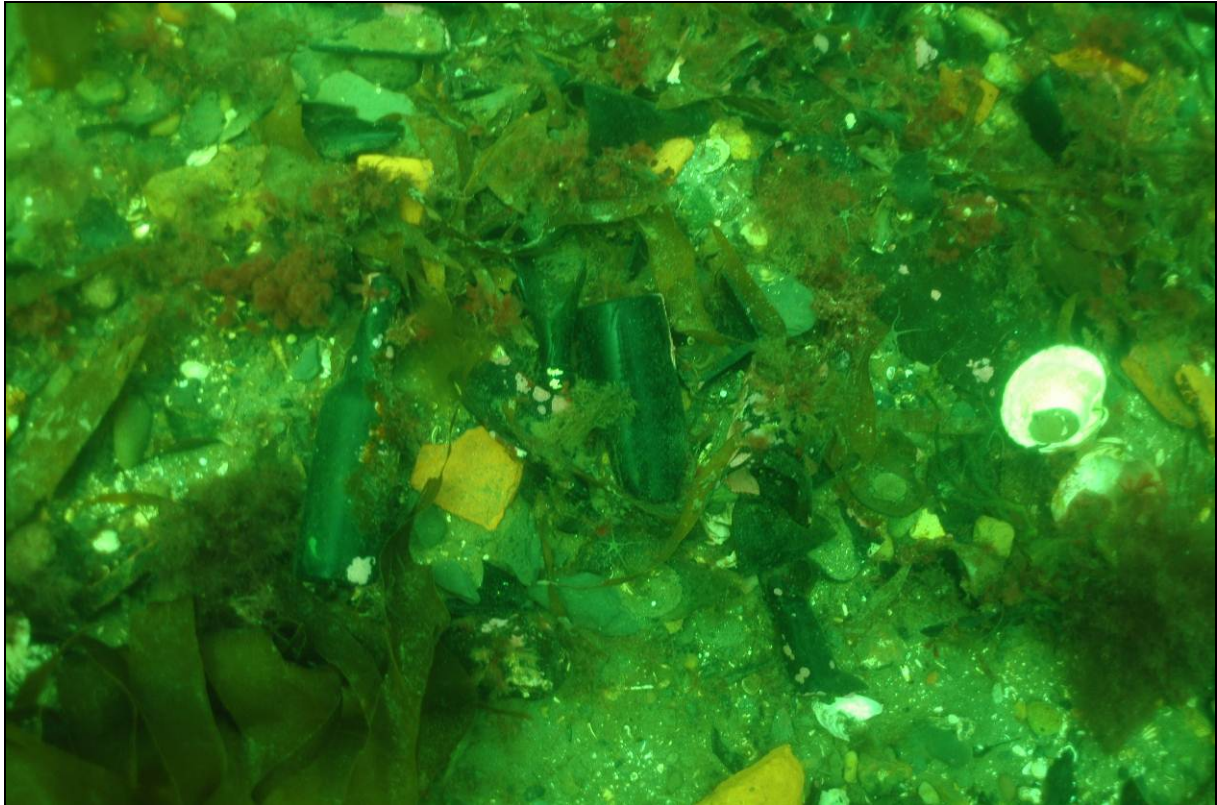
Dette området ligger ca. 2 m vest for ballastområde 3 og inneholder mye keramikk, gamle flasker og flint (fig. 13). Funnområdet ligger på skjellsandbunn i relativt flatt terreng, på ca. 15 m dybde. Ballastområdet ligger inne i reguleringsområdet, ca. 5 m fra planområdets fyllingskvote (fig. 4 og 5).



Figur 13: Undervannsfoto av kulturminner på sjøbunnen. Foto: F. Skoglund/ NTNU Vitenskapsmuseet.

### 6.5. Ballastområde 5

Dette ballastområdet ligger lengre inn mot land, ca 20 m nordvest for ballastområde 2. Området inneholder mye keramikk, gamle flasker og flint, og ligger i svakt hellende skjellsandbunn på ca. 10 m dybde (fig. 14). Ballastområdet ligger innenfor planområdets fyllingskvote (fig. 4 og 5).



Figur 14: Undervannsfoto av kulturminner på sjøbunnen. Foto: F. Skoglund/ NTNU Vitenskapsmuseet.

### 6.6. Ballastområde 6

Funnområdet er en mindre ballastrøys og er tydelig avgrenset på sjøbunnen (fig. 15). Ballastrøysen ligger på skjellsandbunn med mye tang og tare, ca. 5 m fra land. Den måler ca. 4,5 x 4 m i diameter og ligger på 3,8 m dybde. På det grunneste ligger den på 2,8 m dybde, fra toppen av røysa til vannoverflaten, og er klart definert av middels stor stein (fig. 16). Ballastområdet ligger innenfor planområdets fyllingskvote (fig. 4 og 5).





**Figur 15: Undervannsfoto av ballstrøys 6. Foto: R. Svensson/ NTNU Vitenskapsmuseet.**



**Figur 16: Undervannsfoto av ballastrøys 6. Foto: R. Svensson/ NTNU Vitenskapsmuseet.**

## **7. RESULTAT**

Det lå mye stein innenfor funnområdene, og mye av dette var flint. Dette indikerer at flinten er rester etter ballast fra skip. Ettersom flint ikke er en naturlig bergart i Norge, er dette et sikkert bevis på at ballaststeinen opprinnelig har vært ombord på et skip som sist hadde anløp i et område med naturlig flint; eksempelvis Nederland eller England med bakgrunn i det historiske kilde- og gjenstandsmaterialet. Materialet i ballastområdene er i overveiende grad fra 17- og 1800-tallet, med det eldste materialet fra sen 1600-tall. Forekomsten av ballastflint sammen med artefaktfunn eldre enn 100 år i et konsentrert område, gir funnene en sikker kontekst. Funnkonteksten beviser at dette er gjenstander som en gang vært last ombord på skip, og som deretter har blitt deponert på sjøbunnen. Ballastrøysene tolkes som et større område hvor skip og båter dumpet last og ballast under en lang periode. Området inneholder derfor kulturminner som er vernet jfr. kml § 14. NTNU Vitenskapsmuseet anser funnområdet til å ha lokal og regional kulturhistorisk verdi. Juridisk er det påkrevd med dispensasjonsvedtak før tiltak kan iverkettes. Et lite, men representativt utvalg gjenstander ble tatt opp for datering av funnområdet. Det opptatte gjenstandsmateriale ble tatt med til konservering ved NTNU Vitenskapsmuseet, og funnområdet har fått ID-nummer 139126 i Riksantikvarens kulturminnedatabase Askeladden.

## **8. KONKLUSJON**

Det ble under registreringen påvist kulturminner under vann vernet jfr. kml §14, og enkelte områder innom tiltaksområdet, i samband med planlagt etablering av ny bydel ved Grand Fiære, Molde havn, kommer i konflikt med påviste kulturminner. Dette gjelder ballastrøysene 2, 3, 4, 5 og 6 (fig. 4 og 5). De påviste ballastrøysene har gitt grunnlag for den samlede lokalitetsavgrænsningen som det vises til i denne rapport og i kulturminnebasen Askeladden (figur 4). Kulturminnene består av konsentrerte funnområder med ballastflint og gjenstander eldre enn 100 år (se kap. 6). NTNU Vitenskapsmuseet anser at disse kulturminnene av lokal og regional kulturhistorisk verdi. NTNU Vitenskapsmuseet mener det er påkrevd med dispensasjonsvedtak før overnevnte områder kan reguleres.

## 9. HENVIST LITTERATUR

- De Seve, N.1962. *Molde Bys historie*. Vol.1. Molde kommune 1962
- Marøy Hansen, A. 2011. *Ballastkaien på Nordnes. Et levende kulturminne fra seilskutetidens Bergen*. Særtrykk fra Sjøfartshistorisk årbok 2009. Bergen 2011.
- Schneider, J.A. 1905. *Molde og Romsdalen. En historisk oversigt af overlærer J.A.Schneider*. Kristiania. Oscar Andersen Bogtrykkeri 1905.
- Westergaard, N.L 1863. *Historisk Tidsskrift. Tredie Række, utgivet af den danske historiske Forening ved dens Bestyrelse*. Kjøbenhavn 1860-1863.