

# Forvaltningsplan for Jomfruland og Stråholmen Et Utvalgt kulturlandskap i jordbruket



**Fylkesmannen i Telemark, Telemark fylkeskommune,  
Kragerø kommune, eiere og forvaltere på Jomfruland og Stråholmen  
November 2008**

# Innhold

## 1. Innledning og bakgrunn

- 1.1 Innledning
- 1.2 Oppdrag og organisering
- 1.3 Dialog med kommunen og landbruksorganisasjonene
- 1.4 Dialog med grunneierne
- 1.5 Andre
- 1.6 Jomfruland og Stråholmen

## 2. Presentasjon av Jomfruland og Stråholmen

- 2.1. Geografisk avgrensing
- 2.2. Geologi, klima, naturgrunnlag
- 2.3 Kulturhistoriske verdier
- 2.4 Biologiske verdier
- 2.5 Naturvernområder

## 3. Hva gjør Jomfruland og Stråholmen til et verdifullt kulturlandskap

- 3.1. Næringsvirksomhet
- 3.2 Helhetlig landskap
- 3.3. Kontinuitet og tidsdybde
- 3.4 Representativt eller særpreget
- 3.5 Formidlingsverdi
- 3.6 Bruksverdi

## 4. Mål og strategier

- 4.1 Mål
- 4.2 Strategier

## 5. Forankring i kommuneplanen

- 5.1 Kommuneplanen
- 5.2 Forhold til annet lovverk

## 6. Planer for restaurering, årlig skjøtsel, bruk og formidling

## 7. Kostnadsoverslag

- 7.1 Administrasjon
- 7.2 Kompetanse
- 7.3. Registrering og planlegging
- 7.4 Restaurering
- 7.5 Årlig skjøtsel
- 7.6 Formidling

## 8. Finansiering

- 8.1 Spesielle Miljøtiltak I Landbruket
- 8.2 Regionalt Miljøprogram
- 8.3 Landskapsvern
- 8.4 Bygningsvern
- 8.5 Andre
- 8.6 Utvalgte kulturlandskap i jordbruket

## 9. Tallbudsjett, bruttokostnader

## 1. Innledning og bakgrunn

### 1.1 Innledning

**Jomfruland og Stråholmen er Telemark fylkes kandidat til status som "Nasjonalt utvalgt kulturlandskap i jordbruket". Kandidaturet er resultat av en utvelgingsprosess som baserer seg på at området har et aktivt landbruk, at det finnes svært store kulturhistoriske og biologiske verdier og at det er realistisk å få til langsiktig skjøtsel og vedlikehold av området. Jomfruland og Stråholmen representerer et unikt stykke Telemark med sin beliggenhet ytterst i skjærgården, geologisk med Raet og kulturhistorisk med aktiv jordbruksdrift og skipsfart/fiske. Det er stor tilstrømming av turister i sommerhalvåret med potensiale for nye næringstiltak innen reiseliv med formidling/slag av opplevelser, varer og tjenester.**

Status som utvalgt kulturlandskap innebærer at eiere og forvaltere i området inngår en frivillig og langsiktig avtale med Staten om forvaltning og skjøtsel av kulturlandskapet med de verdiene som ligger til grunn for utvelgelsen. For denne forvaltningen, vil det bli gitt økonomisk vederlag som skal dekke de reelle kostnader når tiltakene forutsetter og resulterer i ekstraordinære utgifter eller inntektstap.

Det finnes mange godt kvalifiserte områder i fylket, og det stilles forventninger til at en i framtida kan oppnå tilsvarende status for flere. Det vil kunne omfatte områder fra fjellbygder og skogsbygder med ulike naturtyper og særegne biologiske og kulturhistoriske verdier.

Det er Landbruks- og matdepartementet og Miljøverndepartementet som foretar den endelige utvelgelsen som kan forventes å finne sted våren 2009.

### 1.2 Oppdrag og organisering

Etablering av "Utvalgte kulturlandskap i jordbruket" ble gitt av Landbruks- og matdepartementet og Miljøverndepartementet i brev av 13. november 2007. Representanter fra Statens landbruksforvaltning (SLF), Direktoratet for naturforvaltning (DN) og Riksantikvaren (RA) ble oppnevnt som sekretariat og ble her bedt om å iverksette arbeidet med utpeking av områder og foreslå 20 områder som skal godkjennes av departementene. Fylkene ble i brev datert 21. januar 2008, bedt om å fremlegge begrunnet og prioritert forslag om 2-3 områder. For å sikre at et endelig utvalg ivaretar en geografisk fordeling og representativitet i form av ulike typer kulturlandskap i et nasjonalt perspektiv, ble fylkene bedt om å sende inn et begrunnet foreløpig forslag innen 15. april 2008. Som frist for et endelig forslag ble gitt 8. september 2008. Denne fristen er senere utsatt til 3. november 2008. Oppdraget er utdypet i rapport fra SLF, DN og RA, 1. juli 2007.

Oppdraget er gitt til en faggruppe med deltakere fra fylkesmannens landbruksavdeling og miljøvernnavdeling saman med fylkeskommunens kulturminnevern.

Faggruppa er sammensatt slik:

Harald Tveit, seniorrådgiver og kontaktperson, fylkesmannens landbruksavdeling

Trond-Eirik Silsand, rådgiver, fylkesmannens miljøvernnavdeling

Torbjørn Landmark, rådgiver, fylkeskommunens kulturminnevern

Faggruppa har samarbeidet med politisk ledelse og landbruks- kultur- og miljøforvaltningen i kommunene. Det er også lagt vekt på dialog med organisasjoner og eiere/forvaltere. I tillegg har gruppa gjort seg nytte av tidligere registreringer, analyser og planer, og innhentet nytt materiale i mulig utstrekning. Alle avgjørelser i gruppa har bygd på konsensus.

## **Avklaring av mulighetene for å få til en langsiktig skjøtsel og forvaltning av området.**

### 1.3 Dialog med kommunen og landbruksorganisasjonene

Med bakgrunn i mandat og tilgjengelige data og kunnskaper om fylket, ble det i utgangspunktet valgt ut 4 mulige kandidater til videre vurdering.

Som neste fase i prosessen, ble fylkesorganisasjonene i landbruket invitert til informasjon og samtale om oppdraget og de utpekte kandidatene. Holdningen til mandatet var positiv, men det ble sterkt understreket at full økonomisk kompensasjon med ”friske” midler måtte være en forutsetning. Likeså at statusen ikke måtte medføre vernebestemmelser knyttet opp i juridiske plandokument med varighet utover det en frivillig avtale forutsatte. Kandidatene ble kommentert og områder med aktiv næringsvirksomhet ble framhevet.

Tredje fase i prosessen var invitasjon til møte med politisk og administrativ ledelse og med de lokale prerepresentantene for organisasjonene i de 4 kommunene som var omfattet av de mulige kandidatene. Disse møtene ble gjennomført med stor oppslutning fra kommunene og organisasjonene. Interessen var positiv og tilbakemeldingene var en enstemmig henstilling om å gå videre med arbeidet sammen med et ønske om å få den utvalgte kandidaten. Næringsinteressene og muligheter i status ”Utvalgt kulturlandskap” ble understreket.

### 1.4 Dialog med grunneierne

Fjerde fase i prosessen var så møte med eiere og forvaltere. Frammøtet var 50% eller mer, og responsen var generelt svært positiv. Etter informasjon og en spørsmålsrunde var konklusjonen at – DETTE VIL VI VÆRE MED PÅ! Forutsetningene om formål, frivillighet og økonomisk kompensasjon ligger til grunn. Møtene skapte en forventning som faggruppa kunne forutse, og som satte krav til en fortsatt ryddig prosess fram mot resultatet.

Det er gjennomført markdager på begge øyene der alle eiere og forvaltere ble invitert til å drøfte faglige spørsmål vedrørende forvaltningsplanen generelt og de ulike tema spesielt. Oppslutningen var svært god og understreket behovet for gjensidig informasjon og kunnskaper om verdiene i kulturlandskapet og hvordan disse kan ivaretas i en fremtidig forvaltning og skjøtsel.

Den eventuelle usikkerheten som fremdeles er tilstede etter denne omfattende og positive prosessen, skyldes usikkerhet om hvordan resultatet vil vise seg å bli, og det gjelder både faggruppa og alle andre som har deltatt i prosessen.

### 1.5 Andre

Norges Bondelag sammen med NINA, har planlagt og satt i gang et forskningsprosjekt kalt ”Grønt partnerskap”. Dette skal se på lokale prosesser i forbindelse med frivillig vern og tilsvarende typer samarbeidstiltak mellom Stat og privat. Prosjektet har i flere møter i Telemark, uttrykt interesse for å følge prosessen i dette fylket som en type ”case”.

### 1.6 Jomfruland og Stråholmen

Etter en foreløpig vurdering av kandidatene, ble Jomfruland og Stråholmen valgt som prioritert område fra Telemark. Her ble følgende kriterier lagt til grunn: Helhetlig landskap, Kontinuitet og tidsdybde, Representativitet eller særpreg og Formidlingsverdi. Det ble også lagt vekt på å vurdere gjennomførbarhet. I dette ligger vurdering av å lykkes med tilgjengelige ressurser og innenfor tidsrammene i forhold til mellom annet størrelse og kunnskap om området, dokumentasjon av verdiene, kompleksitet, antall eiendommer, enighet om tiltaket og grad av langsiktighet.

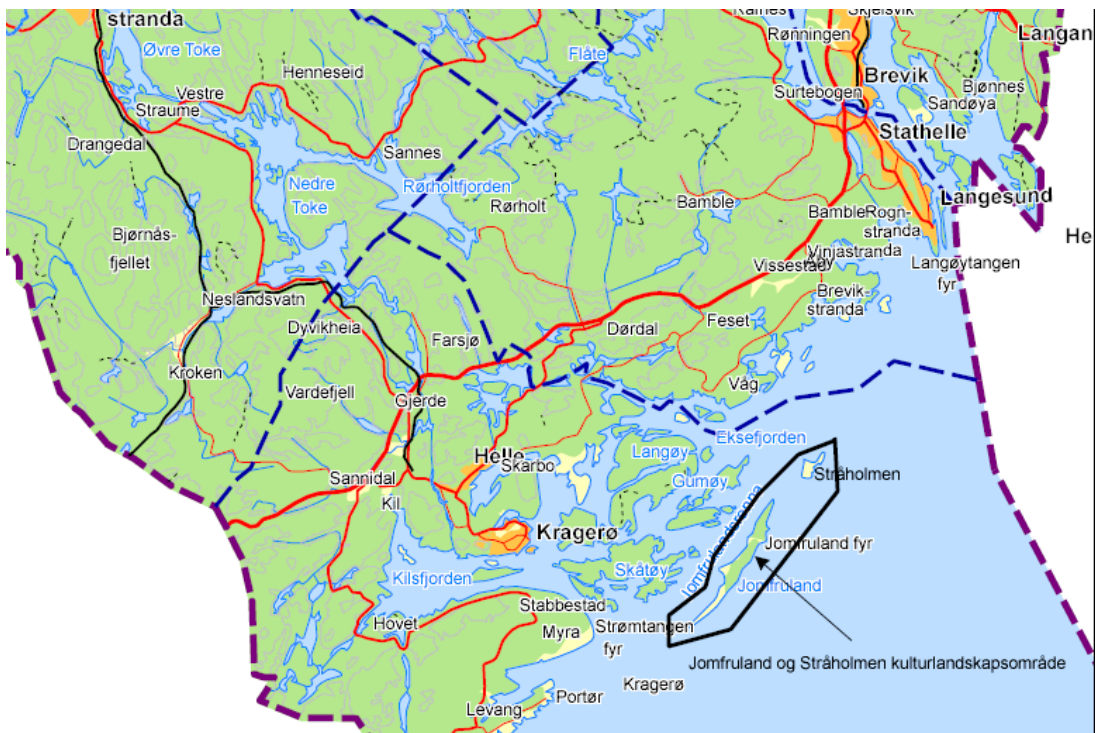
Resultatet av prioriteringen ble godkjent av det sentrale sekretariatet i brev datert 19.05.2008.



## 2. Presentasjon av Jomfruland og Stråholmen

### 2.1. Geografisk avgrensning

Området består av øyene Jomfruland og Stråholmen ligger ytterst i skjærgården sørøst for Kragerø og avgrenses av sjøen på alle kanter. Av nærliggende holmer og skjær, er det kun Beverskjæra på innsiden av Jomfruland samt Gåsholmen, Mostein og Langholmen utenfor Stråholmen som tas med i området. Spesielt Stråholmen framstår som ei flat øy der hav og himmel er horisonten. Bebyggelsen er samlet i en "landsby" der husa gir gjensidig levirkning og er omgitt av trevegetasjon. Jomfruland har en topografi der øya reiser seg fra utsiden til et langsgående høydegrad og en svakere helning mot strandsonen på innsiden. Gårdsbruka og bebyggelsen er fordelt på midtpartiet og over mot innsiden over hele øya, med trevegetasjon som viktigste beskyttelse mot vind.



Oversiktskart over Jomfruland og  
Stråholmen kulturlandskapsområde

## 2.2. Geologi, klima, naturgrunnlag

Området har en berggrunn bestående av gneiser og andre omdannede bergarter fra Proterozoisk tid og ligger som en del av raet, avsatt for ca 11 000 år siden. Øyene ble tørt land for 3-4 000 år siden. De kvartære løsmassene er en typisk israndavsetning. På utsiden av øyene finner en utvasket morenemateriale bestående av blokk og stein. På innsiden finns sorterte sandavsetninger. Dypere lag av løsmassene er det preget av moreneleire. Det finnes et naturlige ferskvannsspeil på Jomfruland med noe sumpmark og et lite tjern.

Det er en frodig og variert vegetasjon på øyene med en mosaikk av vegetasjonssamfunn. På utsiden av Jomfruland finner en et krattskogbelte som går over i mer høystammet edellauvskog, og med furuskog og granskog, avhengig av løsmassenes kvalitet og vannhusholdning. På Stråholmen er skogen i stor grad plantet i mellomkrigstiden og senere behandlet parkmessig, lauvtre i tilknytning til bebyggelsen og furuskog på Østerøya. Øyene er klimatisk plassert innenfor den nordlige edellauv- og barskogsone, preget av regnklima med milde vintre. Årlig nedbør er 952 millimeter og årsmiddeltemperatur er 6,9.

NIJOS har klassifisert området i landskapsregion Skagerakkysten som del av en sone mellom Skagerak og Skog- og heibydene på Sørlandet.

## **Grunnlaget for Jomfruland og Stråholmen som et Utvalgt kulturlandskap i jordbruket**

### 2.3 Kulturhistoriske verdier

De eldste funn etter mennesker finnes på Jomfruland og er datert ca 2 000 år f.Kr. Videre finnes rester av "Kjemperøysa" og ei lita jernaldergravrøys, henholdsvis 3 500 år og 1000-1500 år gamle. Fast bondebosetting er ikke påvist før jernaldergravrøysa. I middelalderen var Jomfruland kirkegods og etter reformasjonen krongods. Deretter følger en lang historie med ulike eiere, med utleie av "småbruk" til losfamilier. Først på 1800 tallet ble øya det opp i flere selveide gardsbruk og jordbruk ble hovednæring.

På Stråholmen er et usikkert funn av gravrøys. Stråholmen kan føre sin bosettingshistorie tilbake til begynnelsen på 1600 tallet, også her med losvirksomhet og en tiltakende betydning av jordbruk som næringsvei. Bebyggelsen er samlet i klynge og plassert strategisk i forhold til beskyttelse mot været og nærhet til fortøyningsplassen for båtene. Sammen med beplantningen, gir denne godt bevarte landsbyen et vesentlig bidrag til kulturlandskapets særpreg, tidsdybde og særpreg.

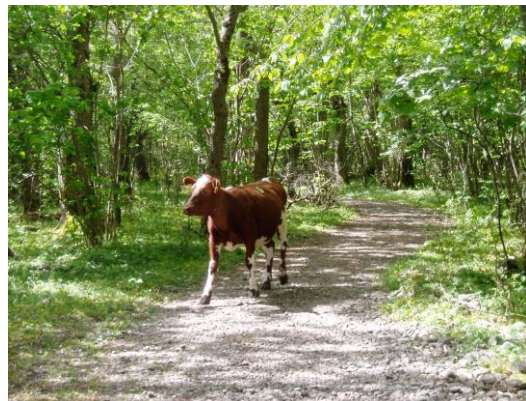
Mekanisering og effektivisering av landbruket ble omfattende etter siste krig og førte til dramatiske endringer i næringsvirksomhet og bosetning på øyene. Stråholmen ble fraflyttet og

all jordbruksdrift nedlagt. På Jomfruland kom en omgang med nedlegging av drift på flere bruk. Gjenværende bruk fikk større areal til disposisjon og drifta ble gradvis spesialisert, fra et allsidig sjølvbergingsjordbruk til økt volumproduksjon med vekt på storfe og mjølk.

Sjølvbergingsjordbruket på øyene representerer en viktig kulturhistorisk tradisjon. Husdyrproduktene ble høyt verdsatt i en stor omegn, fra skjærgården og langt inn på fastlandet. Tangen som ble høstet og brukt som gjødsel på øyene og solgt, bl. a. langt oppe i Numedalen. Tangen hadde også bruksområde som tilsetning til matvarer, så som syltetøy. Hasselnøtter ble høstet fra velskjøttede hasselskoger og solgt. Rett til laksefiske ble brukt og leid bort. Det ble produsert store mengder poteter og grønnsaker som salgsvare.



Forvaltningen krever innsats fra folk og fe



På 1960 tallet startet en periode med hyttebygging som fikk et visst omfang, spesielt på Jomfruland, og som etter hvert ble regulert og begrenset gjennom planverk. Det gamle fyret fra 1839 og det nye fra 1939 med tilhørende bygninger og anlegg på Jomfruland er fredet. I tillegg er bygningsmasse, steingjerder, tangplasser, tangveier, brygger og ikke minst redskap og løsøre viktige og bevaringsverdige deler av det utvalgte kulturlandskapet som det nå foreligger forvaltningsplan for. Herunder også, - som ofte blir oversett, - historiene, mytene og kunnskapene som var og delvis er, en forutsetning for å kunne leve i dette området.

#### 2.4 Biologiske verdier

Jomfruland og Stråholmen er særpregede i norsk sammenheng ved at de i all hovedsak består av løsmasseavsetninger fra istiden, i form av både naken rullestein og finere materiale som sand og leire. Dette gjør seg gjeldende spesielt på Jomfruland, hvor grunnfjellet stikker opp bare på enkelte mindre arealer.





Den velbeitede sletta på Øitangen med store mengder fjørekoll i blomstring

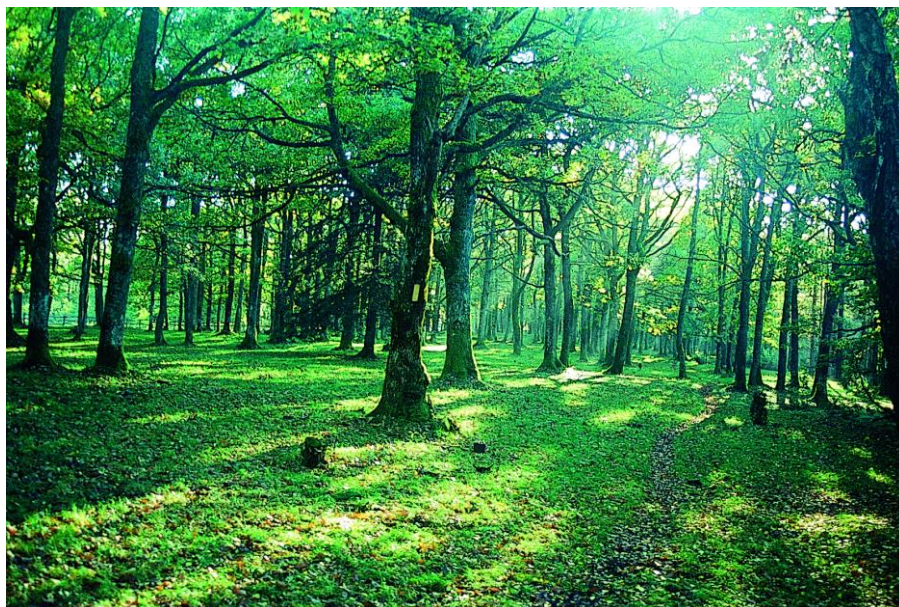
Begge øyene har store biologiske verdier både knyttet til kulturbetingende naturtyper og til øvrige naturtyper. På Jomfruland har det vært kontinuerlig beite med husdyr (tidligere både småfe og storfe, per 2008 bare storfe) i lang tid, og fremdeles benyttes utmarksbeite i stor grad. På Stråholmen går det nå villsau etter flere tiår uten beitedyr på øya, slik at det tidligere åpne landskapet nå gjenskapes. De ugjødslede utmarksbeitene og havstrandengene på Jomfruland og Stråholmen er i dag levested for en rekke arter av flere artsgrupper som har hatt en svært sterk bestandsnedgang i Norge etter de store omleggingene i landbruket. Slike naturbeitemarker og beitede havstrandenger var tidligere vanlige over hele landet, også her ute ved kysten, men i dag er de fleste arealene enten lagt om til konvensjonelt landbruk med jordarbeiding, gjødsling og annen kultivering, eller de gror igjen med skog eller er bygd ned. Spesielt på Jomfruland er det funnet en lang rekke arter av både planter, sopp og insekter som er eksklusivt knyttet til ugjødslede, velbeitede arealer. Dette er i noe mindre grad undersøkt på Stråholmen, men potensialet for tilsvarende forekomster må regnes som stort.

På Jomfruland finnes enkelte arealer med hagemarkskog, dvs spredt tresatt beitemark, gjerne med store, gamle trær. I første rekke dreier dette seg om hagemark dominert av eik. Slike områder kan ha store naturverdier både knyttet til marksjiktet med tilsvarende arter som i de ugjødslede naturbeitemarkene, og til selve trærne. Frittstående, gamle eiketrær er levested for en lang rekke trua og sårbare arter av både biller, sopp og lav. Disse finner levesteder både i levende partier på stammen, rotsystemet, hulrom inne i treet, og i døde stammepartier eller døde greiner.

I tilknytning til områdene med hagemarksskog på Jomfruland finnes også en større hassellund. Denne var tidligere en viktig del av husholdningen på Øitangen gård, da store mengder hasselnøtter ble solgt på torget i Kragerø. Hasselskogen på Jomfruland er i dag et særpreget landskapselement, men også levested for mange sjeldne og til dels truede arter av insekter og sopp. Bevaring av verdiene både som landskapselement, en høstingsressurs og som levested for disse artene, forutsetter fortsatt skjøtsel i form av fjerning av trær og tynning av hasselbuskene.



Både på Jomfruland og Stråholmen finnes videre en rekke områder med store naturverdier utenfor det som vanligvis regnes som kulturlandskap. Dette omfatter både brakkvannssumper, tangvoller, sumpskog med svartor, sandstrender og grusstrender.



Deler av eikeskogen i landskapsvernområdet på Jomfruland er ryddet for undervegetasjon og beitet

## 2.5 Naturvernområder

Både på Jomfruland og Stråholmen er store arealer vernet etter naturvernloven. *Jomfruland landskapsvernområde* er opprettet for å ta vare på rike og til dels sjeldne forekomster av edelløvskog med tilhørende dyreliv, egenartede kvartærgeologiske forekomster og et vakkert kulturlandskap. Like inntil ligger *Sandbakken naturreservat*, et lite verneområde med sandstrand som er leveområde for flere sjeldne arter av blant annet insekter og planter. Lengst sør på Jomfruland ligger *Skadden naturreservat*. Dette omfatter sørspissen av øya, som er en rullesteinsrygg med hekkende sjøfugler hvor det er ferdselforbud i hekketida. På Stråholmen finner vi *Stråholmen landskapsvernområde*, som omfatter hele den vestre delen av øya. Formålet med dette området er å bevare et egenartet og vakkert landskap med interessante kvartærgeologiske dannelser og kulturminner, samt et rikt plante-, dyre- og fugleliv. Inntil landskapsvernområdet ligger *Stråholmen naturreservat*, som er et viktig våtmarksområde med vegetasjon, fugleliv og annet dyreliv som naturlig er knyttet til området.

Det er utarbeidet en forvaltningsplan for Jomfruland landskapsvernområde, og en samlet forvaltningsplan for verneområdene på Stråholmen. I planene redegjøres det i detalj for kjente verneverdier i området, det fastsettes mål for forvaltningen, og dette danner viderer grunnlag for egne tiltaksplaner for skjøtsel i områdene. Det er startet opp et arbeid for å revidere forvaltningsplanen for Stråholmen, som ventes slutført i 2009. For Jomfruland planlegges det oppstart av revisjon i løpet av 2009, for slutføring innen utgangen av 2010.

I dag benyttes begge landskapsvernområdene på Jomfruland og Stråholmen til husdyrbeite, og i forvaltningsplanene for verneområdene er det fastsatt mål om å styrke de ulike verneverdiene som er knyttet til opprettholdelse av et åpent beitelandskap. Disse verdiene omfatter både det åpne landskapet i seg selv, og flere ulike naturtyper med tilhørende arter som forutsetter videre skjøtsel. På sikt bør det vurderes å åpne opp deler av Stråholmen naturreservat for beite og rydding. Dette må tas opp i forbindelse med revisjon av gjeldende forvaltningsplan.

### 3. Hva gjør Jomfruland og Stråholmen til et verdifullt kulturlandskap

Innledningsvis er mulighetene for en langsiktig avtale om forvaltning og skjøtsel omtalt i kap. 1.3 – 1.6. De biologiske og kulturhistoriske verdiene som kvalifiserer for statusen er omtalt i kap. 2.3 og 2.4.

Videre utvalgskriterier omfattet i utgangspunktet:

- Helhetlig landskap
- Kontinuitet og tidsdybde
- Representativitet eller særpreg
- Formidlingsverdi

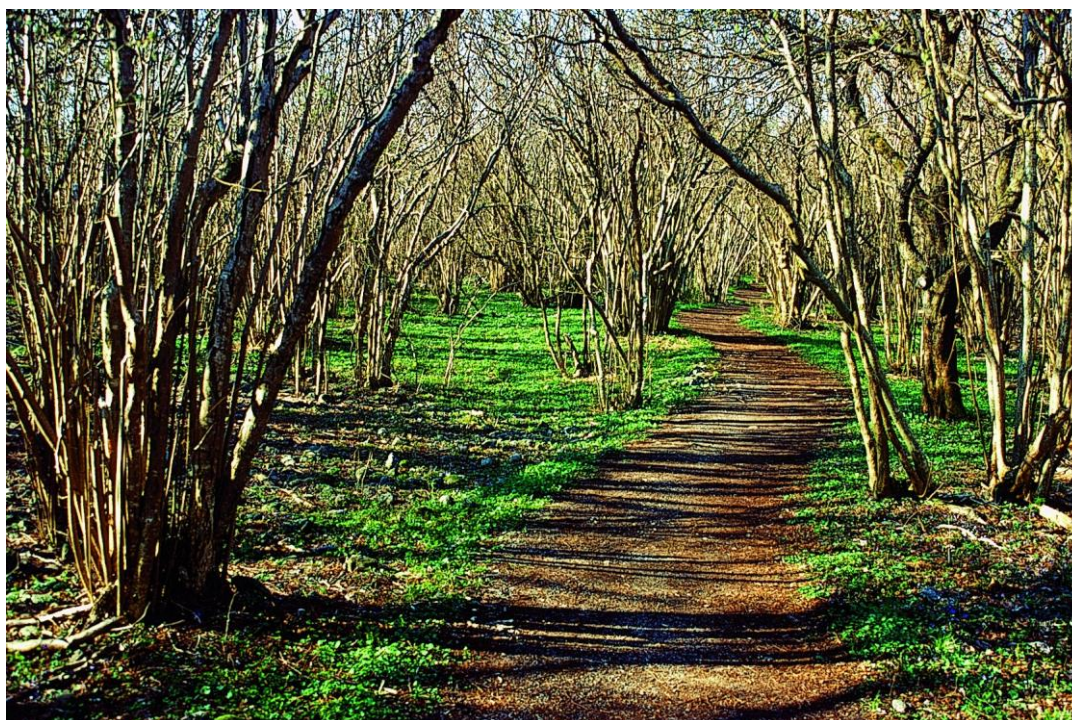
I tillegg til å utdype disse kriteriene, mener vi det er viktig for helheten å gi et innblikk i:

- Næringsvirksomhet
- Bruksverdi

I tillegg til nedenforstående tekst, er dette hovedkapitlet omhandlet i vedlegg som er redigert inn i hoveddokumentet.

#### 3.1. Næringsvirksomhet

Den grunnleggende årsaken til at området er kvalifisert som verdifullt kulturlandskap i jordbruket, er nettopp jordbruksdriften som har pågått siden jernalderen. Historien er lang med varierende sporbarhet, sterk preget av det som har skjedd på 1800 og 1900 tallet, - og i særdeleshet de siste 50 åra. Ifølge jordregisteret er det i dag ca 660 dekar jordbruksareal på øyene. Drifta utøves av 4 bønder, herav 3 som er bosatt på Jomfruland. Disse driver med storfe, 2 med mjølkeproduksjon og en med kjøttfe. Arealene på Stråholmen brukes til leveområde for gammelnorsk sau (villsau). Det er registrert om lag 600 dekar produktiv skog på Jomfruland mens Stråholmen bare har enkelttre og ”skog” på lavproduktiv mark. Det er en betydelig turisttilstrømning på øyene, noe som er grunnlag for camping, hytteutleie og salg/servering på Jomfruland, med fastboende som vertskap. Eierne på Stråholmen er ikke fastboende og har ikke kommersialisert turismen.





Ved Øitangen var det tidligere stor produksjon av hasselnøtter

- 3.2 Helhetlig landskap, behandlet i Vedlegg 1 og flg.
- 3.3. Kontinuitet og tidsdybde, behandlet i Vedlegg 1 og flg.
- 3.4 Representativt eller særpreget, behandlet i Vedlegg 1 og flg.
- 3.5 Formidlingsverdi, behandlet i Vedlegg 1 og flg.

### 3.6 Bruksverdi

Med henvisning til målet for det Utvalgte kulturlandskapet i jordbruket, er bruksverdien av området et tema som vil måtte få stor oppmerksomhet i forvaltningen. Det vil ha stor merverdi om fastboende og feriegjester kan etablere et felles forum for lokal verdiskaping og næringsutvikling på øyene. I et langsiktig perspektiv vil en bærekraftig forvaltning være helt avhengig av at næringsgrunnlaget og vilkårene for fast bosetning opprettholdes og utvikles. Med sine forutsetninger er beboerne på øyene i stor grad avhengig av mangesysleri og tilleggsnæringer for å ha motivasjon til fortsatt å drive landbruksdrift. Innenfor jord- og skogbruk og sjøbruk, har øyene muligheter som bare delvis er utnyttet. Jordbruksarealene er avhengig av et større beitetrykk for å kunne holdes i god stand uten kunstig (manuelt) vedlikehold. Skogbruk er på det nærmeste ikke eksisterende. Tangproduksjonen blir ikke tatt vare på. Hasselnøttproduksjon likeså. Sjøbruket med laksefiske er ikke utnyttet optimalt. Åkerbruk med produksjon av poteter og grønnsaker er liten ubetydelig. Lokal foredling av trevirke ubetydelig, likeså husdyr og planteprodukter. Historien til øyene er lite tilgjengelig, så vel de fysiske som de immaterielle kulturminnene.



Restaurering av tregjerde ved Holmsløkka i eikeskogen på Jomfruland

## 4. Mål og strategier

### 4.1 Mål

Jomfruland og Stråholmen skal i et 20 års perspektiv framstå som et verdifullt kulturlandskap i jordbruket, - i aktiv drift. Dette innebærer å:

- ta vare på og utvikle de naturgitte, biologiske og kulturelle verdiene og kvalitetene
- opprettholde og videreutvikle kontinuitet i forvaltningen av naturgitte forutsetninger og kulturbetingede elementer
- opprettholde og videreutvikle næringsvirksomhet med utgangspunkt i områdets ressurser og det lokale markedet

- unngå store endringer i arealbruk og fysiske tiltak som endrer området karakter og forutsetningene for statusen
- opprettholde og utvikle tilgjengelighet, opplevelsesverdi og kunnskapsformidling til eiere, forvaltere, beboere og allmenheten
- 

#### 4.2 Strategier

De viktigste forutsetningene for å kunne oppfylle målet er å:

- oppnå enighet om målet og forvaltningsplanen fra eiere, forvaltere, beboere og myndigheter
- ha et godt fungerende samarbeid mellom alle berørte og ansvarlige parter
- samle ressurser til gjennomføring av tiltak
- bygge opp forvalterkompetanse i alle ledd

### 5. Forankring i lov- og planverk

#### 5.1 Kommuneplanen

Spørsmålet om forvaltningsplanens status i det kommunale plansystemet, har vært drøftet ved flere anledninger, med alle berørte parter. Det er et omforent standpunkt at planen bør knyttes til kommuneplanens samfunnsdel og arealdel for å ivareta verdiene som ligger til grunn for statusen som utvalgt kulturlandskap. Det er ønskelig at samfunnsdelen beskriver verdiene og målet for forvaltningen og at det gis retningslinjer med saksbehandlingsregler for området i arealdelen. Det må legges til grunn at status som Utvalgt Kulturlandskap i jordbruket er en tidsavgrenset avtale mellom Staten og eiere/forvaltere. Forvaltningsplanen skal ikke ha juridisk status som planbestemmelse i kommuneplanen.

#### 5.2 Forhold til annet lovverk

Området inneholder flere areal som er vernet etter naturvernloven og objekter som er vernet etter kulturminneloven. Forvaltningsplanen medfører ikke endringer i status eller forvaltningen av disse forekomstene. Forvaltningsplanen har integrert vernede areal og objekt for å synliggjøre helhet og synergier i forhold til mål og strategier for området

### 6. Plan for restaurering, årlig skjøtsel, bruk og formidling

Planen består av en rekke delplaner som samlet gir status og utgjør det faglige grunnlaget og anbefalingene til forvaltning av de biologiske verdiene og kulturverdiene.

- Landskapsvernområde og Naturreservat, Stråholmen
- Landskapsvernområde, Jomfruland
- Kulturlandskapsanalyse og Skjøtelsplan for Jomfruland, nov. 2007

Det er et ønske at de ulike planene i nær framtid kan tilpasses og innarbeides i et felles dokument. Dette vil gi faglig effekt og lette formidlingsarbeidet betydelig.

### 7. Kostnadsoverslag

Her gis en kortfattet bakgrunn for de postene som er tallfestet i budsjettet. Budsjettet er satt opp som samlebudsjett for området. Planer for restaurering og årlig skjøtsel er lagt til grunn. For de postene som ikke har ferdig utarbeidede planer og tiltak, er beløpene satt skjønnsmessig.

#### 7.1 Administrasjon

I området er det fastboende gårdbrukere, andre fastboende samt fraflyttede gårdsbruk og hytter som er bebodd periodevis. Til sammen utgjør disse en betydelig ressurs i forbindelse med forvaltning av kulturlandskapet. For å skape en felles forståelse og enighet om både helhet og de enkelte detaljene i forvaltningsplanen, bør det etableres gode nettverk og felles arenaer mellom disse gruppene. Det legges derfor inn en felleskostnad til drift av fellesskapet. Dette skal benyttes til så vel faglige som sosiale aktiviteter. Det kan være gruppe for



næringsutvikling, historiegruppe, museumslag, biologiforening og tilsvarende som kan øke graden av måloppfylling for området. I tillegg skal midlene være disponible til å etablere og gjennomføre spesielle tiltak. Det kan være årlige kulturlandskapsdager, spesielle dugnader, kulturarrangement og liknende.

#### 7.2 Kompetanse

Det er grunnleggende viktig at eiere og forvaltere i området har gode kunnskaper om verdiene som skal rehabiliteres og skjøttes for å nå målet i forvaltningsplanen. Det er vanskelig å tenke seg en forvaltning som ikke har ressurser til å drive kompetanseutvikling på en rekke områder, fra naturfag, kulturhistorie, bygningsfag og biologi til spesialisert kompetanse på vedlikehold av steingjerder og andre kulturminner, spesielle kulturmarkstyper og flere andre tema.

#### 7.3. Registrering og planlegging

Verdiene i området er godt dokumentert, men dokumentasjonen gir også insitament til utfyllende registreringer og planvurderinger. I tillegg vil nye forutsetninger i et langsiktig perspektiv gi behov for tilpasninger i forvaltningsplanen. Det er viktig at området har tilgang på midler spesielt til å hente inn ekstern kompetanse for å kunne gjennomføre nødvendig, årlig oppfølging av forvaltningsplanen. Dette gjelder både tilstandsvurdering av bygninger, kulturminner og biologiske forkomster.

#### 7.4 Nyinvesteringer og restaurering

##### Nyinvesteringer:

- Driftsbygning, Stråholmen
- Maskinstasjon, Jomfruland
- Gangveier, Jomfruland og Stråholmen
- Museum, Jomfruland
- Sjøhus, Hasselgården, Jomfruland
- Gjerdesystem som muliggjør beiting, slått og vedlikehold av området.

##### Restaurering, kulturminner:

- Brygger, Jomfruland
- ”Rusken”, Jomfruland
- Smie, Jomfruland
- Kubrønn, Stråholmen

##### Restaurering, biologiske elementer:

- Avgrense og etablere ønsket tilstand i spesielle kulturmarkstyper med biologisk mangfold
- Avgrense og etablere ønsket tilstand i spesielle skogstyper med ulik bruksverdi

#### 7.5 Årlig skjøtsel

Her er samlet kostnader ved å gjennomføre nødvendige årlige tiltak i samsvar med forvaltningsplanen.

Bygninger og fysiske kulturminner har behov for kontinuerlig tilsyn men ikke nødvendigvis årlig pleie. Med bakgrunn i planen blir budsjettet satt opp med årlig beløp, - som skal tydeliggjøre at disse elementene til en hver tid må framstå som godt vedlikeholdt.

Alle biologiske forekomster som krever spesiell skjøtsel utover eller i konflikt med normal drift, skal ha full kompensasjon for merarbeid, ulempe og mindreadvling. Biologiske verdier (jordbruksareal) som blir tatt vare på ved normal eller tradisjonell drift, upåvirket av forvaltningsplanen, og som drives av tilskottsberettiget bonde, er ikke tatt med i budsjettet.

#### 7.6 Formidling

Det er knyttet store utfordringer til formidlingstiltak og –arbeid for de utvalgte kulturlandskapene. På etableringstidspunktet bør det forligge en fyldig informasjonsbrosjyre og en god hjemmeside med relevante linker. Det må også gis stedsinformasjon ved ankomst og på viktige steder i området. Videre må det etableres guidetilbud til grupper som besøker området.

### **8. Finansiering**

#### 8.1 Spesielle Miljøtiltak I Landbruket (SMIL)

De kommunale midlene til spesielle miljøtiltak vil kunne brukes aktivt i området, avgrenset til etableringskostnader. Det er umulig å budsjettere med disse midlene som forvaltes av kommunen.

#### 8.2 Regionalt MiljøProgram (RMP)

Det regionale miljøprogrammet er under revisjon og utelukker sikker budsjettering. Det er sannsynlig at det blir satt inn flere tilskottsberettigede tema som vil gi betydelige økonomiske bidrag til området, kanalisert gjennom brukere med rett til produksjonstilskott.

#### 8.3 Landskapsvern

I budsjettet legges til grunn at verneområdene tildeles årlige midler til skjøtsel fra vernemyndigheten. All jordbruksdrift som utøves av tilskottsberettiget bruker vil få RMP-midler. Dersom dette fremdeles ikke er tilstrekkelig for å oppfylle målene i forvaltningsplanen, må budsjettet revideres.

#### 8.4 Bygningsvern

Freda bygninger forutsettes påkostet og vedlikeholdt med finansiering fra vernemyndigheten. For andre bygninger, er SMIL, Kulturminnefondet og BU-fondet mulige kilder til investeringsstøtte.

#### 8.5 Andre

Forvaltningen av området må til en hver tid holde seg orientert om andre finansieringskilder. Det kan være kommunale/fylkeskommunale budsjett. Spesielle satsinger, offentlig eller privat, fond eller stiftelser og ikke minst lokale interesseforeninger med arbeidskraft.

### 8.6 Utvalgt Kulturlandskap i Jordbruket (UKJ)

Konklusjonen er at budsjettmidler fra ordningen for Utvalgte kulturlandskap i jordbruket er en forutsetning for å kunne gjennomføre en forvaltningsplan på forsvarlig måte.

Denne inntektsposten kan erstatte produksjonstilskott og RMP og gå direkte på formålet og tiltakene. Den er øremerket til det utvalgte området og unngår prioriteringsregler regionalt eller kommunalt.

## 9. Tallbudsjett, bruttokostnader

Element	Tiltak	Tidsrom	Investeringskostnad	Årlige kostnader
Adminstrasjon	Fellesarena Faggrupper Fagdager for almenh. Kulturarrangementer Fellesdugnader	2009-2010  Avtaleperioden	100 000	50 000
Kompetanse	Faglig tilbud til eiere og forvaltere Alle tema som er relevante for bruk og skjøtsel	Avtaleperioden		50 000
Registrering og planlegging	Tilstandsvurdering Skogplan Biologisk mangfold	2008-2010 Avtaleperioden	400 000	50 000
Investeringer engangskostnad	Smie (J) Driftsbygning (S) Museum (J) Rusken (J) Gangveier (J+S) Gjerder (J+S) Brygger (J+S) Rydding av vegetasjon Kubrønn (S) Landgang husdyr (S)	Avtaleperioden	2 300 000	

<b>Årlige skjøtsels- og vedlikeholds-kostnader</b>	<b>Gjerde- og beitestell Slått og pussing Bygninger Kulturminner</b>	<b>Avtale-perioden</b>		<b>1 600 000</b>
<b>Formidling</b>	<b>Informasjonsbrosjyre Kart Hjemmeside Merking Guidetilbud Pedagogisk tilbud</b>	<b>2009</b>	<b>200 000</b>	
		<b>Avtale-perioden</b>		<b>50 000</b>
<b>Sum</b>			<b>2 900 000</b>	<b>1 800 000</b>

## Vedlegg 1

### **JOMFRULAND - VERDIER OG SKJØTSEL AV DISSE**

Feste Grenland AS, Trond Endresen

Teksten er relatert til tilsvarende kapitler i hoveddokumentet

#### 3.1. Næringsvirksomhet

Det er kystjordbruket som har vært og er den primære bærebjelken for Jomfruland. Den øvrige næringsvirksomheten med campingplasser, utleie (gårdturisme), butikk, kafe, entreprenør og andre tjenesteytende næringer er i stor grad direkte eller indirekte avhengig av dette.

En av de store utfordringene en har er å styrke næringsgrunnlaget og bosettingen på Jomfruland. Dette bør gjøres ved å styrke kystjordbruket gjennom en målrettet og godt faglig orientert satsing på kulturlandskapet. Ved å avsette flere årsverk enn i dag for å åpne og vedlikeholde/høste kulturlandskapet og sansynligvis flere beitedyr vil dette kunne ha positiv virkning for jordbruksnæringa men også for andre næringer. I et nasjonalt utvalgt kulturlandskap i jordbruket vil hensynet til ivaretagelse av biologisk mangfold og kulturminner være vesentlig.

Næring som kan bli en del av kulturlandskapssatsingen kan være småskalaturisme med gårdturisme med ulike aktivitetstilbud innenfor tema kystjordbruk, formidling av kunnskap via seminar og feltkurs, foredling og salg av mat høstet på og i havet rundt Jomfruland. En kjerne i et slikt arbeid vil kunne være et senter for kystkultur og folk som helst er bosatt på øya bør ha ansvar for driften av senteret. Det må forutsettes at en vesentlig andel av etableringen og driften av et slikt senter dekkes via offentlige midler.



Et evt. kystkultursenter vil kunne dekke en lengre strekning fra Vestfold til Aust Agder.

Det kan være flere alternative lokaliseringer, men utifra historisk dybde, referanseverdi, helhet og beliggenhet kan tunet på Hovedgården peke seg ut som et kystkultursenter på Jomfruland. Om dette er interessant for eierene (Trine og Tor Gulliksen) og hvordan dette evt. skal bygges opp rent fysisk og innholdsmessig må avklares med dem. Dette er kun en ide sett utifra en lokaliseringstanke og ideen er enda ikke drøftet med Trine og Tor Gulliksen.



Tunet på Hovedgården har mange kvaliteter, og kan egne seg til et kystkultursenter.

### 3.2. Helhetlig landskap

Jordbrukets kulturlandskap er formet av bøndene. På Jomfruland er skogen, beitelandskapet og åkrene et uttrykk for mange generasjoners høsting av landskapet.

Inne på øya danner et stort mangfold av vegetasjonstyper og geologi et småskalapreget landskap. Ulike kulturmarkstyper, gårdsmiljøer, steingjerder, forbindelseslinjer, brygger og tangplasser er viktige kulturlandskapselementer.

Områdene med stor og middels landskapsverdi i verdi- og sårbarhetsanalyse i kulturlandskapsanalyse til Feste Grenland as er også helhetlig landskap. Områdene med lavest verdi er en viktig del av det helhetlige landskapet.

Med unntak av noen mindre delområder, som kan ryddes opp i (brygger og lagring av søppel), er kulturlandskapet på Jomfruland helhetlig.

### 3.3. Kontinuitet og tidsdybde

Når det gjelder kontinuitet og tidsdybde velger en her å se på bygninger/tun som ett delområde og kulturlandskapet som ett annet.

#### Bygninger/tun

- Øytangen; særlig våningshuset med sitt empirepreg. har en kontinuitet og tidsdybde i eksteriøret som det er viktig å opprettholde og videreutvikle.
- Hasselgården; særlig våningshuset har en kontinuitet og tidsdybde i eksteriøret som det er viktig å opprettholde og videreutvikle. Men også bryggerhuset med mer sveitserpreg har verdi. Driftsbygningene har stor kontinuitet og tidsdybde, men trenger et totalloft for at de ikke skal forringes. Tunet med hagen har som helhet stor grad av kontinuitet og tidsdybde.
- Hovedgården; er det gårdsanlegget som har størst grad av kontinuitet og tidsdybde på

Jomfruland. Våningshuset med sveitserstil med innslag av detaljer med nygotikk står sansynligvis på samme sted som de tidligere husene som ble rammet av brann.

Bryggerhuset har empirepreg. Sammen med vognhus, smie, låven, de andre driftshusene, hagen og båthuset representerer dette anlegget helhet, kontinuitet og tidsdybde.

Det må bemerkes at detaljer og helhet i eksteriøret som har verdi på Hovedgården og andre tun på Jomfruland må ivaretaes ved at en opprettholder materialbruk, dimensjoner og helhet som hører til stilart og tidsdybde.

- Gofjell; våningshuset og de øvrige husene i tunet har funkispreg. Tunet har en verdi som en del av helheten selv om tidsdybden i eksteriøret ikke er så toneangivende. Det store bryggerhuset eller saga har stor verdi i kulturlandskapet og i forhold til tidligere tiders bruk av sjøen.
- Jensen; våningshuset med sitt empirepreg har en kontinuitet og tidsdybde i eksteriøret som det er viktig å opprettholde og videreutvikle.
- Hagane; etter hovedgården er dette tunet det som har størst grad av kontinuitet og tidsdybde. Våningshuset (med unntak av 2 etg.), bryggerhus og stabbur har empirepreg. Hagen er den mest opprinnelig i gårdstuna. Det som mangler for at bildet skulle vært mer fullstendig er låven som er borte. Den meget særpregede smia er vanskelig å si noe sikkert om stilmessig. Men det sies at det er et tidligere sjøhus som er flyttet og som visstnok sammen med sjøhuset på Hovedgården, skal være et av de eldste husene på Jomfruland.
- Østre Saltverksmyrane; våningshuset har fine sveitserhuskvaliteter, dette er noe mindre iøynefallende på bryggerhus og de øvrige bygningene i tunet. Tunet som helhet viser en middelverdi når det gjelder kontinuitet og tidsdybde.
- Vestre Saltverksmyrane; våningshuset har klart sveitserpreg og låven har stor grad av opprinnelighet. Tunet som helhet viser en middelverdi når det gjelder kontinuitet og tidsdybde.
- Løkstad; våningshuset er et særpreget og er et stort sveitserhus. Sammen med driftsbygningen som har en fin grad av kontinuitet danner dette et særpreget tun som det er viktig å opprettholde og videreutvikle.



Våningshuset på Hasselgården er et godt eksempel på gårdsturismen på Jomfruland.



Driftsbygningene på Hasselgården har stor grad av historisk dybde og særpreg, og er under restaurering.



Våningshuset hos Jensen er ikke i bruk i dag, men eieren har planer om å sette det i stand. Det er viktig at prinsippene i skjøtselsplanen følges, dvs. at eksteriøret beholdes, evt. tilbakeføres.

### Kulturlandskap

- De kulturlandskapene på Jomfruland som vesentlig kontinuitet og tidsdybde er de områdene i kulturlandskapsanalysa for Jomfruland (Feste Grenland as) som har høy eller middels verdi i verdi- og sårbarhetsanalysa. Dette er særlig beiteområdene fra Løkstad til Skadden, området ved Kubukta, området Langputt til Østre Saltstein, skogsbeitene i tilknytning til Eikeskogen og Øytangen til Kråka. Disse områdene har sansynligvis lang kontinuitet og tidsdybde, men har sansynligvis også vesentlige verdier når det gjelder biologisk mangfold og som helhetlig landskap





Her ser vi mesteparten av øya fra Skadden, i venstre bildekant, til Øytangen i øvre høyre hjørne.



Kulturlandskapsområdet på innsiden av Vestre Saltstein inneholder mange kvaliteter, som beiter mot havet, tangplasser i Tangbukta, beiter og slåttemark ved Hovedgården, og grass- og beitearealer mot Jomfrulandsrenna. Det er også gjengroingsområder rett på innsiden av Saltsteinen, og i Eikeskogen. Disse må en finne skjøttselsløsninger på.

#### 3.4. Representativt eller særpreget

Dette følger av hva som er skrevet foran om kontinuitet og tidsdybde.

Når det gjelder bygninger så er det våningshusene på Øytangen, Hasselgården, Jensen, Hagane og Løkstad. Bryggerhus på Hovedgården og Hagane. Låven på Hasselgården og Hovedgården. Smiene på Hovedgården og Hagane. Sjøhusa på Hovedgården og Gofjell. Fyranlegget med tilhørende bygninger, brygge og bryggehus er representativt og særpreget. Det mest representative og særpregede gårdsanlegget med tun og sjøhus er på Hovedgården. Når det gjelder kulturlandskap som er representative og særpregede er det strekningen Løkstad til Skadden på innsida, området Langputt til Vestre Saltstein, Eikeskogen og Øytangen til Kråka.

#### 3.5. Formidlingsverdi

Ligger særlig i sammenhengen og kontakten mellom gårdstun og kulturlandskap.

Hovedgården med bygningsmassen og omkringliggende kulturlandskap har høy formidlingsverdi. De er bygninger med stor grad av helhet som kan formidle tidligere bruk, kulturlandskapet har stor historisk dybde fra jernaldergravene ved Ankerplassen til dagens



bruk. Det er særlig kulturlandskapet fra Langputt til Vestre Saltstein/Klippgen og ned til stranda med sjøhus og ankringsplasser ved Beverskjæra på innsida som har formidlingsverdi.

### 3.6. Bruksverdi

Hele Jomfruland har en bruksverdi hvis det er et levende kulturlandskap. Bruksverdiene ligger direkte i høstingen av landskapet men også opplevelseskvalitetene som følger av dette.

## 6. Planer for restaurering, årlig skjøtsel, bruk og formidling

### 6.1. Restaurering

Planene for bygningene er relativt detaljert beskrevet i tidligere utarbeidet Skjøtselsplan (Feste Grenland as). Det er viktig at de tiltakene som er foreslått blir fulgt opp av bygningskyndige. I hovedtrekk er tiltakene konsentrert om restaurering/utbedring av tak, piper, vinduer, belistning og kledning. Det er også beskrevet nybygg (nytt sjøhus til Hasselgården) og utbedring av brygger. Det er viktig at tiltakene gjøres på en faglig forsvarlig måte og at det opprinnelige uttrykket i bygningene og bryggene tas vare på.

Restaurering av kulturlandskap må bygge på tidligere utarbeidet skjøtselsplan (Feste Grenland as) og rapport om biologisk mangfold (Hartviksen). Rapporten om biologisk mangfold utfyller skjøtselsplanen når det gjelder dette temaet og de viktigste utfyllende tilrådingene er:

- Ta ut vegetasjon på en forsiktig måte og gradvis.
- Fjern organisk materiale for å unngå gjødslingseffekt.
- Forsiktig beitetrykk først, deretter øke noe.
- Se hvordan de nye beiteområdene utvikler seg og evt. justere tiltakene.

Kostnadmessig vil ryddearbeidene kunne beregnes i dagsverk, men på det åpne markedet vil det kunne omfatte 25 til 30 000 kr ekskl. mva pr. mål (1000 m<sup>2</sup>).

Videre vil det være et relativt stort behov for å restaurere steingjerdene på øya og avhengig av hvor dårlige gjerdene er vil utifra erfaringstall ha en kostnad fra 1 500 til 2 000 kr pr. løpemeeter.

I utgangspunktet bør en kunne se for seg en indre, en midtre og en ytre turvegforbindelse. Disse vil ha forskjellig standard fra traktor-/turveg på 3 meters bredde til turveg-/tangvegstandard på 0,75 meters bredde. Utifra erfaringstall vil dette ha en kostnad for 3 meter bred turveg: 480 kr ekskl.mva og for 0,75 meter bred turveg 120 kr ekskl.mva pr. løpemeeter.

### 6.2. Årlig skjøtsel

Årlig skjøtsel er også beskrevet relativt detaljert i skjøtselsplanen til Feste Grenland as og i rapporten til Hartviksen. Den årlige skjøtselen er høstingen som opprettholder og videreutvikler stadiet som en har oppnådd gjennom restaureringen av kulturlandskapet. Dette vil omfatte høsting av dyrkingsarealer med gras eller andre produksjonsvekster for eksempel poteter eller grønnsaker og beite. Det er viktig å nøye vurdere antall og type beitedyr i forhold til beiteområdene. Rapporten om biologisk mangfold tilrår blant annet:

- Ta ut organisk materiale.
- Unngå gjødsling.
- På ”nye” områder forsiktig beitetrykk først, deretter øke noe.
- Vurdere områdene etter hvert og evt. justere skjøtselen/høstingen.

Dette vil sannsynligvis opprettholde og videreutvikle det biologiske mangfoldet men også øke opplevelsesverdiene i landskapet.



Beiteområdene ved Løkstad har stor grad av helhet og mangfold.



Beitedyra er de viktigste kulturlandskapsarbeiderne på Jomfruland, og bidrar til et levende høstingslandskap med store opplevelseskvaliteter.

### 6.3. Formidling

Formidlingen kan utvikles via et kystkultursenter og omfatte kjerneområdet rundt og i nærheten av Hovedgården. Men det er viktig å understreke at hele Jomfruland med nære sjøområder har et stort potensiale i forhold til å formidle kystkulturen.

Dette kan omfatte seminarer, faste og temporære utstillinger, en historisk samling med gjenstander og bilder knyttet til Jomfruland m.v., kurs for eksempel i restaurering av brygger, steingjerder, andre gjerdetyper, tangfangst og bruk, bygningsvern, kulturlandskapskjøtsel og tradisjonsmat basert på lokale råvarer.

Det er viktig å understreke at en slik formidling vil kunne være et viktig supplement til småskala reiseliv på Jomfruland gjennom hele året.

Formidlingsarbeidet vil kunne utvikles i samarbeid med skoleverket og kunne omfatte alt fra barnehagenivå til videregående og høyere utdanning/etterutdanning m.v.

# Arbeidsrapport

## Bidrag til skjøtelsesplan og naturtypekartlegging på Jomfruland, Kragerø kommune



Utarbeidet av **Kulturlandskapsenteret i Telemark AS**  
v/ **Karoline Hartviksen**

## Innhold

Bakgrunn .....	2
Innledning .....	3
Lokalitet 1 Saltstein .....	4
Lokalitet 2 Kirkegården sør .....	9
Lokalitet 3 Kubukta.....	11
Lokalitet 4 Østre Saltverksmyra.....	13
Lokalitet 5 Løkstad øst.....	16
Lokalitet 6 Løkstad sør.....	18
Litteratur.....	21

Vedlegg 1 kart Saltstein

Vedlegg 2 kart Kirkegården sør

Vedlegg 3 kart Kubukta

Vedlegg 4 kart Østre saltverksmyra

Vedlegg 5 kart Løkstad øst

Vedlegg 6 kart Løkstad sør

## Bakgrunn

Dette notatet er utarbeidet av Kulturlandskapscenteret i Telemark ved Karoline Hartviksen på oppdrag fra Fylkesmannen i Telemark ved miljøvernavdelingen. Dette notatet er ment som et bidrag til utarbeidelsen av skjøtselsplaner i sammenheng med at Jomfruland i 2008 er valgt ut som spesielt verdifullt kulturlandskap i Telemark. Arbeidet er utført av undertegnende som undersøkelser i felt i slutten av august 2008, samt synfaring med Trond Endresen fra Feste Grenland AS. Det er tatt en grov oversikt over vegetasjonen på hele øya for å avdekke verdifulle kulturlandskapstyper. Det er i hovedsak karplantefloraen som er undersøkt. Det er og tatt utgangspunkt i notat fra Silsand ved Fylkesmannens miljøvernavdeling, og undersøkt aktuelle lokaliteter nøyer. Pga at undersøkelsene er gjort sent på året, samt stedvis sterk grad av nedbeiting må man regne de botaniske undersøkelsene som mangelfulle i de fleste områdene. Dette bør undersøkes nærmere på et annet tidspunkt på året. Jeg har heller ikke hatt mulighet til å intervju og undersøke driftshistorien til stedene jeg har undersøkt. Dette er en klar mangel som bør taes med i den endelige skjøtselsplanen. Dette notatet må derfor sees på som en hjelp på veien fram til endelige skjøtselsplaner og ikke noe ferdig resultat.

Opdalen 16. september 2008

Karoline S.W. Hartviksen

## Innledning

Jomfruland er en spesiell øy med et spesielt landskap. Den sterke påvirkningen av hav og sjø, spesiell geologi og langstrakte form lagt grunnlag for mange kontraster og ulike landskapstyper. Kulturpåvirkningen har vært sterk og påvirket naturen i mange hundre år. De siste tiårenes modernisering har satt sitt spor også her, og store deler av den dyrka marka er preget av dette. Likevel finnes det områder i god hevd som representerer det tradisjonelle driftsmønsteret. Disse områdene er det viktig å ta spesielt godt vare på. I den sammenheng er det viktig at man forsøker å se disse områdene i en større bilde slik at man kan legge til rette for skjøtselmetoder som fører til at disse områdene kan ekspandere i areal. På denne måten kan man på sikt få større områder preget av tradisjonell drift med et stort biologisk mangfold.

Det er viktig at man ikke ser seg blind på områdene som er nærmere omtalt i dette notatet, men utvikler en grunnleggende forståelse for drift som kan sikre at de tradisjonelle verdiene blir tatt vare på i fremtiden. Det er store områder på Jomfruland som potensielt kan huse store biologiske verdier selv om de ikke pr i dag fremstår som verdifulle. Spesielt strandsonen på innsiden av øya er det verd å vie ekstra oppmerksomhet. Selv om det her er i hovedsak er preget av moderne drift kan man finne mosaikk med plantesamfunn som er biologisk viktige. Det er også enkelte områder i verneskogsbelte, og skogsbelte midt på øya som er beitet med godt beitetrykk. Disse områdene er ikke tatt med som egne lokaliteter fordi de har begrenset sammenhengende areal. Det er likevel viktig å være klar over at dette kan være viktige biotoper for en rekke arter.

Det er av avgjørende betydning å kartlegge driftshistorikken rundt de enkelte områdene. Ved å legge driften nærmest mulig opp mot dette kan man oppnå et best mulig skjøtelsesresultat. Ved å vite hva som har påvirket området over tid er det og lettere å finne faktorer som har ført til eventuelle tap av biologisk mangfold. Ellers vil jeg advare mot universelle løsninger på f. eks gjengroingsproblematikk. Hvert område trenger individuell vurdering, og særskilte løsninger tilpasset lokale forhold. Et eksempel som kan trekkes fram er forhold rundt beitetrykk. På store deler av øya er det i dag er et godt beitepress, noen steder kan også karakteriseres som overbeitet ( lokalitet 4). Da det likevel gror igjen med kratt skyldes dette sannsynligvis at den menneskelige manuelle ryddingen har blitt mindre de siste årene. Dette kan man ikke uten videre kompensere for ved økt beiting. Dette vil i verste fall gå ut over en sårbar flora i feltsjiktet.

I dette notatet har jeg beskrevet nærmere noen spesielle lokaliteter. Disse lokalitetene er delvis valgt ut på grunnlag av egne observasjoner og delvis på grunnlag notat fra Trond Eirik Silsand ved Fylkesmannens miljøvern avdeling. For disse områdene er det beskrevet nærmere lokalitetsavgrensinger som er tegnet inn på kart (Geodata), økologiske forhold, vegetasjon, naturtypebetegnelse og verdisetting. I tillegg er det skrevet et avsnitt om skjøtsel. Til hver lokalitet er det tatt med en artsliste. Denne er på ingen måte fullstendig. Pga tid på året og grad av nedbeiting må vi forvente at det finnes viktige arter som ikke er registrert. Ellers har

jeg i områdene lett spesielt etter arter som indikerer tradisjonell drift eller som på noen måter kan si noe om næringstilgang, grad av gjengroing etc. Artslistene vil i noen grad gjenspeile dette.

## Lokalitet 1. Saltstein- Hovedgården - Hasselgården

### 1.1 Lokalitetsbeskrivelse

Dette område strekker seg fra rullesteinstranda og verneskogen på utsiden av øya og inn mot hovedveien ved tunene på Hovedgården og Hasselgården. I nord grenser det mot eik- og hasselskog i landskapsvernområdet, og i sør mot et skogområdet med blandet edeløvskog og noe barskog i sør. Grensene er tegnet inn på vedlegg 1. Denne lokaliteten er variert og inneholder forskjellige deler med ulike kvaliteter. Det er derfor på vedlegg 1 delt inn i delområder som er markert med bokstavene A-F. Jeg har likevel valgt å betrakte dette som et større område fordi det potensielt har de samme kvalitetene, og ved riktig skjøtsel kan fremstå som et helhetlig område som er viktig for å sikre biologiske kvaliteter i området. Området E er dessverre ikke undersøkt av undertegnede. Området er totalt 46 da. De ulike delområdene A, B, C, D, E og F er henholdsvis 7 da, 5 da, 14 da, 9 da, 10 da og 2 da.

### 1.2 Økologiske faktorer

Områdets økologi viser en gradient fra de indre delene ved veien med fuktige og friske partier og dypere jordsmonn og ut mot rullesteinstranda med grovt substrat, ekstrem drenering og tynt jorddekke. Lengst ute finner vi og sterkest påvirkning av saltsprut og vind. Det finnes vanningshull i en indre delen av området, dette er i tillegg til den åpenbare funksjonen viktige kulturlandskapselement som er viktige å ta vare på.

Deler av området ( A,B,D og F) er beitet med godt beitetrykk av storfe. Dette er sannsynligvis en gammel driftsform som har formet området over lang tid. Dette gir et typisk heterogent utseende med mer næringsrike områder der dyra hviler og oppholder seg, og mer næringsfattige områder der dyrene beiter. Område C er tydelig gjengroende med manglende beitetrykk. En følge av denne gjengroingen er akkumulering av strølag som gjør området fuktigere enn det ville vært om det var beitet. Ellers i området finnes det en del busker av nyperose, slåpetorn og einer. Noen steder kan man kanskje se en gjengroende tendens av busker, men det er viktig å tenke på at denne utsatte delen av øya trenger et busksjikt som le- funksjon og for å hindre erosjon. Enkelte steder danner einer større tepper. Totalt sett ser det ikke ut til å ha blitt gjødslet nevneverdig i området. Dette med unntak av deler av A som stedvis er preget av gjødsling.

På de gamle tanghaugene finner man små beiteareal midt i rullesteinstranda. Dette er spesielt viktige kulturlandskapselement og er viktige å ta vare på med tanke på historiske og biologiske verdier.

### 1.3 Vegetasjon

Vegetasjonen gjenspeiler de økologiske forholdene og varierer en del innen området. Men det finnes en del generelle trekk. I hele området, med unntak av C, finner vi et spredt busksjikt av einer, nyperose, slåpetorn og noe hassel. I grenseområdene mot skog finner vi også et gradvis innslag av trær. Området fremstår som artsrikt. Feltsjiktet er generelt godt nedbeitet, med mange arter som kjennetegner de



tradisjonelle naturbeitemarkene. Her finnes spesielt mye hårsveve. Det er og en overveiende tyngde av arter som indikerer tradisjonell drift slik som blåklokke, smalkjempe, ryllikk, gjeldkarve, tepperot, tiriltunge, gulaks, prestekrage,, engknoppurt, følblom og rødknapp. I tillegg finner man en betydelig mengde av fjørekoll. Områdene som er næringsrike i A, samt områder rundt hvilesteder preges av nitrofile arter som hundegras, engsoleie, brennesle og løvetann. Område C preges av problemarten lyssiv i store mengder.

Områdene ved tanghaugene er delvis preget av nitrofil vegetasjon og arter som løvetann, kvitkløver, engsyre og vassarve. I tillegg er store deler preget av mer næringsfattig vegetasjon av salttålende urter og arter som hører hjemme i kulturlandskapet. Mengdearter er smalkjempe, ryllikk, fjørekoll, strandsmelle og hårsveve.

Totalt sett er vegetasjon i området artsrik med overvekt av arter som indikerer tradisjonell drift i tillegg til arter som tåler saltpåvirkning. Dette gir en spesiell og sårbar vegetasjon og det er grunnlag for tro at man i området også vil finne ytterligere sjeldne arter. Dette bør derfor undersøkes nærmere.

#### 1.4 Skjøtsel

Den største trusselen mot dette området er pr i dag opphør av drift med beitedyr. Det er og nødvendig å overvåke gjengroingen av busksjiktet for å vurdere om dette bør ryddes manuelt i noen grad. Man må vise stor varsomhet i forhold til slik rydding slik at man ikke lager erosjonskader og gjør området mer utsatt for vær og vind. Her er det spesielt nyttig å lytte til tradisjonell praksis og erfaring fra eldre bønder. Store deler av området er pr i dag skjøttet godt med tilstrekkelig beitetrykk. Dette bør opprettholdes og man bør innlemme område C i dette beiteområdet. I dette området kan det være nødvendig å slå av lyssivet tidlig om våren. Det er da viktig å fjerne avfallet ut av området slik at man unngår gjødslingseffekt. Det vil også være gunstig med tidlig beiteslipp i dette området. Det er mulig man da bør stenge av resten slik at det ikke oppstår unødig slitasje i sårbare områder.

Det er viktig for hele området at man følger opp tradisjonell praksis, også med hensyn til valg av beitedyr. Dersom det i dette området er tradisjonelt beitet med storfe er det viktig at dette opprettholdes. Man bør være varsom med å introdusere andre dyreslag da disse kan ha en annet beitemønster og skade den sårbare floraen.

#### 1.5 Naturtype og verdisetting

Vegetasjonstypen i dette området varierer fra frisk fattigeng G4 og muligens innslag av frisk/ tørr middels baserik eng G7 i større deler av området ( B, D) og til U5 øvre salteng beskrevet i " Vegetasjonstyper i Norge" ( Fremstad 1997).

Med unntak av deler av A og F kan hele området karakteriseres som naturbeitemark D 04 (DN). Det er vanskelig å karakterisere denne beitemarksutformingen direkte men den har klare elementer av tjøreblomeng som er karakterisert som sterkt til akutt truet i " Truede vegetasjonstyper i Norge ", (Moen 2001).

Verdien av området med unntak av delområde C settes til A svært verdifullt.

Fig. 1.1 Beitet vegetasjon på gamle tangplasser ved Saltstein.



Tabell 1.1 Artsliste

Norsk navn	Latinsk navn
Lyssiv	<i>Juncus effusus</i>
Blåklokke*	<i>Campanula rotundifolia</i>
Brennesle	<i>Urtica dioica</i>
Einer	<i>Juniperus communis</i>
Engknoppurt*	<i>Centaurea jacea</i>
Engkvein*	<i>Agrostis capillaris</i>
Engsoleie	<i>Ranunculus acris</i>
Fjellmarikåpe*	<i>Alchemilla alpina</i>
Fjørekoll	<i>Armeria maritima</i>
Følblom*	<i>Leontodon autumnalis</i>
Gjeldkarve*	<i>Pimpinella saxifraga</i>
Gulaks*	<i>Anthoxanthum odoratum</i>
Gulmaure	<i>Galium verum</i>
Hassel	<i>Corylus avellana</i>
Hundegras	<i>Dactylis glomerata</i>
Hårsveve *	<i>Hieracium pilosella</i>
Jonsokkoll*	<i>Ajuga pyramidalis</i>
Kvitkløver	<i>Trifolium repens</i>
Kvitmaure*	<i>Galium boreale</i>
Løvetann	<i>Taraxacum sp.</i>
Nyperose	<i>Rosa sp.</i>
Prestekrage*	<i>Leucanthemum vulgare</i>
Ryllikk*	<i>Achillea millefolium</i>
Rødkløver	<i>Trifolium pratense</i>
Rødknapp*	<i>Knautia arvensis</i>
Rødsvingel	<i>Festuca rubra</i>
Røsslyng	<i>Calluna vulgaris</i>
Slåpetorn	<i>Prunus spinosa</i>
Smalkjempe*	<i>Plantago lanceolata</i>
Småengkall*	<i>Rhinanthus minor</i>
Småsyre	<i>Rumex acetosella</i>
Strandsmelle	<i>Silene uniflora</i>
Sølvbunke	<i>Deschampsia cespitosa</i>
Tepperot*	<i>Potentilla erecta</i>
Tiriltunge*	<i>Lotus corniculatus</i>

Arter som er markert med \* indikerer tradisjonelt drift.

Fig. 1.2 Naturbeitemark ved saltstein



Fig. 1.3 Storfe på beite i samme område.





## Lokalitet 2. Kirkegården sør

### 2.1 Lokalitetsbeskrivelse

Dette området ligger rett sør for kirkegården og grenser inn mot landskapsvernområdet i øst (Vedlegg 2). Det ligger omkranset av edelløvsskog som grenser til et felt med hytter. Området er totalt 9 da.

### 2.2 Økologiske forhold

Området fremstår som åpent, kun med mindre innslag av busker. Feltsjiktet er ikke beitet eller slått i år, og bærer preg av å være gjengroende. Det virker ganske homogent, noe som kan tyde på at dette opprinnelig har vært slåttemark. Det er friske fuktighetsforhold og det virker til å være et rikt jordsmonn. Området virker ikke til å være gjødslet, men har en viss gjødslingseffekt av gjengroingen.

### 2.3 Vegetasjon

Gjengroingen har satt sitt tydelige preg på vegetasjonen og lyssiv er en tydelig problemart. Allikevel er det et solid innslag av gamle kulturmarksarter som hårsveve, engknoppurt, kjerteløyentrøst, gjeldkarve, blåklokke, og småengkall. Stedvis er ryllikk en mengdeart. Det ble og funnet et eksemplar av karve på denne lokaliteten. Det ble i tillegg funnet arter som fjørkoll og blodstorknebb. Hundegras og mjørdurt vitner om gjengroing og økt næringstilgang som følge av dette. Det er og noe oppslag av løvtre i området.

### 2.4 Skjøtsel

Dette kan være en rest etter gammel slåtteenng og bør taes vare på. Lokaliteten er nå gjengroende og i løpet av få år vil den slukes av skogen rundt. Settes det inn

skjøtselstiltak på dette tidspunktet er sjansen med å lykkes med å gjenskape det gamle kulturlandskapet god. Artene finnes ennå i området, og det er fortsatt mulig å slå med slåmaskin uten å rydde trær og busker. Det er viktig å kartlegge områdets skjøtselshistorikk, samt tilpasse fremtidig skjøtsel til dette. Det er mye som tyder på at det i dette området bør slås sent, helst etter 10. juli da artene da rekker å sette frø. Det bør helst bakketørkes høy noen dager, på denne måten sprees frøene godt innen området. Alt høy må fraktes ut av området. Det bør ikke gjødsles.

## 2.5 Naturtyper og verdsetting

Denne vegetasjonstypen karakteriseres som frisk – fattig eng G4 (Fremstad 1997). Denne typen innlemmes i slåtteeng D01(DN). All tradisjonell slåtteeng er sårbar (Moen 2001). Dette området verdsettes som B.



Tabell 2.1 Artsliste

Norsk navn	Latinsk navn
Blodstorknebb	<i>Geranium sanguineum</i>
Blåklokke *	<i>Campanula rotundifolia</i>



Blåkoll*	<i>Prunella vulgaris</i>
Einer	<i>Juniperus communis</i>
Engknoppurt*	<i>Centaurea jacea</i>
Engkvein*	<i>Agrostis capillaris</i>
Fjørekoll	<i>Armeria maritima</i>
Følblom*	<i>Leontodon autumnalis</i>
Gjeldkarve*	<i>Pimpinella saxifraga</i>
Grasstjerneblom	<i>Stellaria graminea</i>
Hundegras	<i>Dactylis glomerata</i>
Hårsveve*	<i>Hieracium pilosella</i>
Karve*	<i>Carum Carvi</i>
Kjerteløyentrøst*	<i>Euphrasia stricta</i>
Lyssiv	<i>Juncus effusus</i>
Mjødurt	<i>Filipendula ulmaria</i>
Nyperose	<i>Rosa sp.</i>
Ryllikk*	<i>Achillea millefolium</i>
Rødsvingel	<i>Festuca rubra</i>
Småengkall*	<i>Rhinanthus minor</i>
Småsyre	<i>Rumex acetosella</i>
Sølvbunke	<i>Deschampsia cespitosa</i>

Arter merket med \* er indikatorarter for tradisjonelt drevet kulturlandskap.

Fig. 2.1 Gjengroende slåtteeng sør for kirkegården.



## Lokalitet 3 Kubukta

### 3.1 Lokalitetsbeskrivelse

Denne lokaliteten ligger i Kubukta på innsiden av øya sør for Åsvik brygge. Lokaliteten strekker seg langs bukta mot Løkstad (Vedlegg 3). Området som er avmerket er 40 da. Det strekker seg ned til sjøen og har en strandlinje på 600m. I bakkant grenser til campingplassen. Det ligger områder med fin furuskog som grenser til området i nordvest og sørøst.

### 3.2 Økologiske forhold

Dette området er ligger i en lun vik og er ikke like utsatt for vær og vind som området Løkstad sør. Store deler av området fremstår som ugjødslet og beitet. Området nærmest campingplassen er noe påvirket av gjødsling. Det er stedvis noe svakt beitetrykk. Det går flere tilsig med vann fra landsiden. Det er og en dam som er periodevis våt. Stranden er fin skjellsand som ligger i dyner. Det er her et tynt jordsmonn som blir gradvis noe dypere lengre fra stranden. Stedvis er det fjell i dagen som går som svaberg ut i sjøen.

### 3.3 Vegetasjonen

Lengst ute finner vi en del strandrug som binder sanddynene. Det finnes og stedvis matter med gåsemure og strandkryp. Lengre inne finner vi en dominans av fjørekoll og ryllikk. Her finnes et markant innslag av arter som indikerer tradisjonelt drevet kulturlandskap som gjeldkarve, tiriltunge, tepperot, smalkjempe, blåklokke, hårsveve. I tillegg finnes arter som gulmaure, rødsvingel, gulaks. Vi finner et busksjikt av einer, nyperose og noe slåpetorn. Området fremstår som artsrikt, og det er grunn til å tro at det finnes rødliste- arter i området. Dette bør derfor undersøkes nærmere tidligere på året.



### 3.4 Skjøtsel

Den største trusselen i dette området er opphør av beiting. Man bør opprettholde og gjerne øke dagens beitetrykk noe. Man bør likevel være oppmerksom på at ikke beitetrykket blir for sterkt, da dette kan skade vegetasjonen. Det er ønskelig at det blir beitet helt ned til vannkanten. Området er åpent og det er ikke nødvendig med direkte ryddetiltak. Området grenser til områder med fin furuskog som gjerne kunne vært sett i sammenheng med et beiteområde utenfor de skisserte grensene. Det er av avgjørende betydning å få undersøkt floraen grundigere, og tilpasse eventuelle skjøtselstiltak eventuelle funn av rødlistearter.

### 3.5 Vegetasjonstype/ verdivurdering

Vegetasjonstypen kan klassifiseres som U5 *Øvre salteng* i henhold til "Vegetasjonstyper i Norge" (Fremstad 1997). Den varierer fra utforming a-c i forhold til avstanden til strandlinje og grad av neddykking. Vegetasjonstypen salteng karakteriseres som "Noe truet" (VU) i Moen (2001). DN karakteriserer dette som strandeng (G05), og går muligens over i naturbeitemark (D04) lengst inn. Dette området bør derfor sees på som B viktig. Det er viktig å presisere at dette er et potensielt område for sjeldne og trua arter og at det dersom det gjøres slike funn bør oppjusteres til A svært viktig.

Kubukta



Vest - Telemark

Målestokk = 1:3000



Norsk navn	Latinsk navn
Ryllikk*	<i>Achillea millefolium</i>
Fjørekkoll	<i>Armeria maritima</i>
Strandrug	<i>Leymus arenarius</i>
Strandkryp	<i>Glaux maritima</i>
Tiriltunge*	<i>Lotus corniculatus</i>
Gjeldkarve*	<i>Pimpinella saxifraga</i>
Gåsemure	<i>Potentilla anserina</i>
Smalkjempe*	<i>Plantago lanceolata</i>
Gulmaure	<i>Galium verum</i>
Tepperot*	<i>Potentilla erecta</i>
Einer	<i>Juniperus communis</i>
Slåpetorn	<i>Prunus spinosa</i>
Hårsveve*	<i>Hieracium pilosella</i>
Rødsvingel	<i>Festuca rubra</i>
Gulaks*	<i>Anthoxanthum odoratum</i>
Krypkvein	<i>Agrostis stolonifera</i>
Kvitkløver	<i>Trifolium repens</i>
Blåklokke*	<i>Campanula rotundifolia</i>
Småsyre	<i>Rumex acetosella</i>

Fig 3.1 Beitet havstrand i kubukta



## Lokalitet 4. Østre Saltverksmyra

### 4.1 Lokalitetsbeskrivelse

Dette området ligger rett bak og nordøst for tunet på Østre Saltverksmyra. Det grenser mot hovedveien i bakkant og tunet og åpen dyrka mark i forkant. Grensene er avtegnet i vedlegg 4. Området er 20 da stort.

### 4.2 Økologiske forhold

Dette området fremstår som fuktig og stedvis forsumpet. Skogen er sluttet og det er begrenset med lystilgang til feltsjiktet. Det virker som om det her er et forholdsvis rikt jordsmonn. Grunnen er noe småkupert, men stort sett slett. Området bærer sterke preg av gjengroing samtidig som det i dag blir beitet. Det ser ut til at det er sluppet dyr på beite her uten å ha åpnet området og sørget for lystilgang til feltsjiktet. Dette beitetrykket er stort. Området er brukt som utegangerområde til hest sannsynligvis også utenfor vekstsesongen. Dette har ført til betydelige tråkkskader. Det blir her foret med rundball, noe som kan være med på å tilføre området gjødsel og næringsstoffer utenfra. Det er noe bedre i søndre delen, hvor de er et noe mer sammenhengende feltsjikt.

### 4.3 Vegetasjon

Skogen her er preget av en blanding av svartor og ask. Men det er og innslag av andre løvtrær som rogn, gråor, hassel, spisslønn og selje. Det finnes og furu og gran. Det er et rikt busksjikt av slåpetorn, nyperose og noe einer. Ellers er vivendelen markant og dekker store deler av skogen. Feltsjiktet er helt manglende i store deler av lokaliteten som følge av tråkkskader. Det finnes områder innimellom hvor en finner nitrofile arter som mjødukt og brennesle. I kantene på utsiden av gjerdet finnes arter som ryllikk, blåklokke, gjeldkarve, smalkjempe, rødknapp og hårsveve.

### 4.4 Skjøtsel

Dersom man ønsker å bruke dette området til beitemark bør man sørge for å tynne skogen og gradvis slippe lys ned til feltsjiktet. Dette bør gjøres over flere år for å hindre for sterk rydningsgjødsling. Det er viktig at alt virke og avfall blir fraktet ut av området. Pga at feltsjiktet er så skadet bør man her eventuelt vurdere å så inn stedegne engarter. Dette kan man bla gjøre ved å spre tørt frøhøy fra nærliggende områder. Det er viktig å ha et svakt beitetrykk, gjerne lettere dyr som ikke lager tråkkskader (lama?) den første tiden til det blir etablert et robust grasdekke. Senere kan man slippe på et større beitetrykk, men overvåke og justere dette gjennom beitesesongen.

### 4.5 Naturtype og verdivurdering

Denne vegetasjonstypen er vanskelig å identifisere blant annet fordi feltsjiktet er ødelagt. Det mest nærliggende er å føre den til D6 or - askeskog hos Fremstad (1997). Dette er enveldig usikker plassering og man kan anta at opprinnelsen til dette området har vært hagemark. I sin nåværende form føres det til rik edeløvskog, or - askeskog hos DN. Denne lokaliteten kan ikke sies og ha noen verdi i sin nåverende tilstand, men kan bli et viktig tilholdsted for kulturmarksarter som lever i kanten av området om det blir restaurert til beiteskog / hagemark.



Østre saltverksmyra



Målestokk - 1:1500

Vest - Telemark



Tabell 4.1 Artsliste

Norsk navn	Latinsk navn
Ask	<i>Fraxinus exelsior</i>
<b>Blåklokke*</b>	<b><i>Campanula rotundifolia</i></b>
Brennesle	<i>Urtica dioica</i>
Furu	<i>Pinus sylvestris</i>
<b>Gjeldkarve*</b>	<b><i>Pimpinella saxifraga</i></b>
Gran	<i>Picea abies</i>
Gråor	<i>Alnus incana</i>
Hagtorn	<i>Crataegus monogyna</i>
Hassel	<i>Corylus avelana</i>
<b>Hårsveve*</b>	<b><i>Hieracium pilosella</i></b>
Kirsebær	<i>Prunus sp.</i>
Lønn	<i>Acer platanoides</i>
Mjødurt	<i>Filipendula Ulmaria</i>
Nyperose	<i>Rosa sp.</i>
Rogn	<i>Sorbus Aucuparia</i>
<b>Ryllik*</b>	<b><i>Achillea millefolium</i></b>
<b>Rødknapp*</b>	<b><i>Knautia arvensis</i></b>
Selje	<i>Salix caprea</i>
Slåpetorn	<i>Prunus spinosa</i>
<b>Smalkjempe*</b>	<b><i>Plantago lanceolata</i></b>
Svartor	<i>Alnus glutinosa</i>
Vivendel	<i>Lonicera periclymenum</i>

Arter merket med \* indikerer tradisjonell drift. Arter som er fremhevet ble funnet i tilgrensende areal utenfor gjerdet.

Fig. 4.1 Lokalteten er preget av overbeiting.



## Lokalitet 5 Løkstad øst.

### 5.1 Lokalitetsbeskrivelse

Dette området ligger nord og øst for tunet på Løkstad. Det ligger på baksiden av området med oppdyrket mark og raden med hytter. I øst grenser området til delvis verneskogsbelte og åpne felt med rullestein i et felt midt på øya. Grensene for området er avmerket i vedlegg 5. Området er 20 da.

### 5.2 Økologiske faktorer

Denne delen av øya er ikke direkte påvirket av saltpåvirkning. Jordsmonnet er også her forholdsvis skrint, men betydelig rikere enn i Løkstad sør. Dette gir seg utslag i en noe friskere vegetasjonstype. Her er tydelig påvirket av beiting av feltsjiktet, og rydding av tresjiktet. Beitetrykket er noe lavere her enn på sørsiden av Løkstad. Det veksles mellom nitrogenpåvirkede områder og fattigere ugjødslede områder. Det er vanskelig kun ved observasjon å slå fast om dette kun skyldes dyrenes egen fordeling av gjødsel som følge av hvilested/ beitepreferanser, eller om det i tillegg er tilsatt ytterligere gjødsel.

### 5.3 Vegetasjon

Dette er et typisk gammelt hagemarksområde med tresjikt av hassel, ask, rogn og or. Det finnes stedvis et noe gjengroende busksjikt av einer, nyperose og slåpetorn. Feltsjiktet er stedvis preget av nitrofile arter som hundegras, løvetann og engsoleie. Dette virker til å være rundt steder dyra har likt å hvile. Ellers preges store deler av feltsjiktet av lysselskende arter som indikerer tradisjonelt drevet og ugjødslet eng og beitemark. Vi finner her gjeldkarve, blåklokke, kvitmaure, rødknapp og hårsveve. I tillegg inneholder område mengdeartene ryllikk, rødsvingel, stankstorknebb, engkvein og smalkjempe.

### 5.4 Skjøtsel

Dette området bør opprettholdes ved tradisjonelt beite. Det ikke ønskelig å tilføre gjødsel. Det er viktig å opprettholde beitetrykket og gjerne øke det forsiktig. Tresjiktet må og skjottes. Det bør også her foretas botaniske undersøkelser tidligere på året for å være sikker på å fange opp eventuelle rødlistearter.

### 5.5 Naturtype og verdivurdering

Naturtypen karakteriseres som hagemark D05 av DN(2006). I Fremstad (1997) karakteriseres dette etter feltsjiktet som frisk fattig eng, vanlig utforming G4a. Moen(2001) karakteriserer vegetasjonstypen som hagemark og noe truet VU. Området får verdivurderingen B.

Løkstad nord



Målestokk = 1:2181

Vest - Telemark

Tabell 5.1 Artsliste

Norsk navn	Latinsk navn
Ask	<i>Fraxinus exelcior</i>
Blåklokke*	<i>Campanula rotundifolia</i>
Einer	<i>Juniperus communis</i>
Engkvein*	<i>Agrostis capillaris</i>
Engsoleie	<i>Ranunculus acris</i>
Engsyre	<i>Rumex acetosa</i>
Gjeldkarve*	<i>Pimpinella saxifraga</i>
Gråor	<i>Alnus incana</i>
Hassel	<i>Corylus avelana</i>
Hundegras	<i>Dactylis glomerata</i>
Hårsveve*	<i>Hieracium pilosella</i>
Kvitmaure	<i>Galium boreale</i>
Løvetann	<i>Taraxacum sp.</i>
Rogn	<i>Sorbus aucuparia</i>
Ryllikk*	<i>Achillea millefolium</i>
Rødknapp*	<i>Knautia arvensis</i>
Rødsvingel	<i>Festuca rubra</i>
Slåpetorn	<i>Prunus spinosa</i>
Smalkjempe*	<i>Plantago lanceolata</i>
Stankstorknebb	<i>Geranium robertianum</i>
Svartor	<i>Alnus glutinosa</i>

Arter merket med \* indikerer tradisjonell drift.



Fig. 5.1 Hagemark ved løkstad



## Lokalitet 6 Løkstad sør

### 6.1 Lokalitetsbeskrivelse

Området ligger i den sørlige delen av Jomfruland og strekker seg langs øya mot Skadden. Avgrensingene av området er skissert opp i vedlegg 6. Det ligger et større sammenhengende beiteområde langs innsiden av øya som er på 49500 m<sup>2</sup> dette området er markert med A på figuren. I den søndre delen av området og ut mot Skagerak ligger det et område som er mer fragmentert, med større innslag av trær. Dette området er markert med B på figuren.

### 6.2 Økologiske faktorer

Dette området er sterkt preget av betydelige stressfaktorer. Plantene som vokser i dette området er tilpasset saltpåvirkning, tidvis ekstrem tørke og et betydelig beitetrykk uten betydelig tilsetning av kunstgjødsel. Dette gjør at vi får en særpreget vegetasjon som er et viktig innslag i Jomfrulands kulturlandskap. Beiting av storfe, sannsynligvis over lang tid, er den økologiske faktoren som er mest ustabil og som kan stå i fare for å bli borte. Substratet varierer fra sanddyner lengst i nord og mot stadig grovere grus og rullestein mot sør. På utsiden øya finner vi grovere rullestein og vegetasjonsdekket blir mer usammenhengende. Det er ingen påvirkning av tilsig av ferskvann. Dette gir største delen av området god drenering, og det er kun et tynt jorddekke med stedvise åpne parti med rullestein. Ellers er der en tydelig gradient fra den delen av stranden som er hyppig neddykket i sjøvann til de indre områdene som ikke er direkte påvirket av saltvannet. I de nederste delene av stranda er vegetasjonen svært sparsom og preget av arter som er tilpasset høy salinitet som f. eks salturt. Litt lengere opp på stranda finner vi et teppe av vekselvis strandkryp mot nord og øst, og gåsemure lengst mot sør og i overgangen mot den sammenhengende vegetasjonen i beitemarka. I området som er merket med B i vedlegg 6. finner man mer innslag av furu og større verneskog. Feltsjiktet er her mer usammenhengende.

### 6.3 Vegetasjon

Beitemarka er preget av småvokste, lyselskende urter, og et varierende busksjikt av nyperose, slåpetorn og einer. Det er i hovedsak to økologiske faktorer som er avgjørende for artssammensetning. Det er saltpåvirkning og beiting. Saltpåvirkningen avtar gradvis innover i området. Arter som fjørekoll og gåsemure er arter tilpasset miljøet på strandeng. Beitetrykket er godt og feltsjiktet er godt beitet ned. Busksjiktet lukkes mer mot sør og det dannes matter av bla einer. Dette kan tyde på at det ikke blir ryddet kratt manuelt i like stor grad som før. En del av dette krattet har og en funksjon som levevegetasjon og eventuelle skjøtselstiltak må avveies mot dette. I feltsjiktet dominerer gåsemure i de ytterste delene mot stranda, mens krypkvein, rødsvingel og fjørekoll er mengdearter i de indre delene. I tillegg finner vi arter som indikerer tradisjonell kulturmark som tiriltunge, blåklokke, ryllikk, følblom, kjerteløyentrøst, hårsveve og gjeldkarve. Dette tyder på at dette er en gammel naturbeitemark som har vært drevet på samme vis i lang tid.

### 6.4 Skjøtsel

For å bevare denne vegetasjonstypen er det viktig at man fortsetter dagens drift av området. Det er viktig å unngå gjødsling. Dette vil sannsynligvis heller ikke ha noen effekt pga ekstrem drenering og tynt jordsmonn. Likevel kan gjødsling med spesielt kunstgjødsel påvirke artsmangfoldet i negativ retning. De fleste av artene knyttet til tradisjonelt drevet kulturlandskap er avhengig av å danne mychorriza med sopp i

jordsmonnet. Denne soppen tar svært lett skade av gjødsling og forsvinner ut med følge at av artsmangfoldet blant karplantene og utarmes.

Det kan med fordel ryddes en del kratt. Dette må gjøres veldig varsomt, og man bør unngå å lage sår i vegetasjonen. Man bør i første rekke rydde der hvor det er dannet tepper av einer. I dette arbeidet er det viktig å ta hensyn til le og vindskjerming. Den opprinnelige praksisen på dette feltet vil være en god rettesnor. Det bør og i fremtiden foretaes grundigere undersøkelser av feltsjiktet for å fange opp arter som ikke er observert i denne runden. Det er grunn til å tro at man her kan finne flere arter som kan være rødlistet.

#### 6.5 Vegetasjonstype/ verdivurdering

Vegetasjonstypen kan klassifiseres som U5 Øvre salteng i henhold til "Vegetasjonstyper i Norge" (Fremstad 1997). Den varierer fra utforming a-c i forhold til avstanden til strandlinje og grad av neddykking. Vegetasjonstypen salteng karakteriseres som "Noe truet" (VU) i Moen (2001). DN karakteriserer dette som strandeng (G05), og går muligens over i naturbeitemark (D04) lengst inn. Dette området bør derfor sees på som B viktig. Det er viktig å presisere at dette er et potensielt område for sjeldne og trua arter og at det dersom det gjøres slike funn bør oppjusteres til A svært viktig.

Lekstad sør



Vest - Telemark

Målestokk - 1:7500





Tabell 6.1 Artsliste

Norsk navn	Latinsk navn
Ryllikk*	<i>Achillea millefolium</i>
Krypkvein	<i>Agrostis stolonifera</i>
Strandkvann	<i>Angelica archangelica</i> spp. <i>Litoralis</i>
Gulaks*	<i>Anthoxanthum odoratum</i>
Fjørekoll	<i>Armeria maritima</i>
Tangmelde	<i>Atriplex prostrata</i> spp. <i>Prostrata</i>
Blåklokke*	<i>Campanula rotundifolia</i>
Engknoppurt*	<i>Centaurea jacea</i>
Hundegras	<i>Dactylis glomerata</i>
Kjerteløyentrøst*	<i>Euphrasia stricta</i>
Rødsvingel	<i>Festuca rubra</i>
Gulmaure	<i>Galium verum</i>
Stankstorknebb	<i>Geranium robertianum</i>
Strandkryp	<i>Glaux maritima</i>
Hårsveve	<i>Hieracum pilosella</i>
Saltsiv	<i>Juncus gerardii</i>
Einer	<i>Juniperus communis</i>
Følblom*	<i>Leontodon autumnalis</i>
Strandrug	<i>Leymus arenarius</i>
Tiriltunge*	<i>Lotus corniculatus</i>
Strandbalderbrå	<i>Matricaria maritima</i>
Furu	<i>Pinus sylvestris</i>
Smalkjempe*	<i>Plantago lanceolata</i>
Gåsemure	<i>Potentilla anserina</i>
Slåpetorn	<i>Prunus spinosa</i>
Nyperose	<i>Rosa</i> sp.
Småsyre	<i>Rumex acetosella</i>
Salturt	<i>Salicornia europea</i>
Slyngsøtvier	<i>Solanum dulcamara</i>
Løvetann	<i>Taraxacum</i> sp.
Kvitkløver	<i>Trifolium repens</i>
Brennesle	<i>Urtica dioica</i>
Fuglevikke	<i>Vicia cracca</i>

Artene markert med \* indikerer tradisjonell drift.

Fig. 6.1 Lokaliteten sett i retning Løkstad gård



## Litteratur

Fremstad, E. 1997. Vegetasjonstyper i Norge- NINA temahefte 12

Norderhaug, A., Austad, I., Hauge, L., & Kvamme, M., (red.) 1999. Skjøtselsboka for kulturlandskap og gamle norske kulturmarker- Landbruksforlaget

Fremstad, E & Moen, A (red.) 2001. Truete vegetasjonstyper i Norge. Rapport botanisk serie 2001-4. NTNU Vitenskapsmuseet.

Lid og Lid. 1998 Norsk flora. 6. utgave. Det norske samlaget.

Direktoratet for naturforvaltning, 2006. Kartlegging av naturtyper og verdisetting av biologisk mangfold. Håndbok 13- 2.utgave 2006 oppdatert 2007

Kålås, J. A., Viken, Å., Bakken, T. 2006. Den norske rødlista. Artsdatabanken

Endresen, Trond, 2007. Landskapsanalyse og skjøtselsplan for Jomfruland beitelag, Feste Grenland AS.

Gaarder Geir, 2006. Kartlegging av beitemarkssopp på Jomfruland, Kragerø. Siste sjanse

# STRÅHOLMEN – GLIMT FRA KULTURHISTORIEN

v/ Torstein Kiil

### Fast bosetting på 1600-tallet

Stråholmen ligger lengst øst i Kragerø kommune, helt ytterst i skjærgården og rett nord for Jomfruland.

Når de første mennesker har slått seg ned på Stråholmen er vanskelig å si. Det vi kjenner til, er at det på tinget i Kil i 1686 ble vitnet til at Jens Landsverk med familie i 1634 hadde leiet øya på betingelser av at han skulle rydde holmen.

Ved matrikuleringen i 1665 ble det sagt at den var i bruk under Jomfruland og at det ble sådd 7/8 td. Blandkorn, avlet 35 lass høy og fødd 6 storfe og 9 sauer. Det kan tyde på at øya ikke var ryddet slik vi i dag kjenner den, men at dagens steingjerder og rydningsrøyser er blitt til over en lengre tidsperiode, helt frem til vårt århundre.

I 1797 ble Jomfruland med tilhørende øyer, blant dem Stråholmen, solgt etter å ha tilhørt Laurvig grevskap i 100 år. Dette gjorde at befolkningen ble selveiere. Etter hvert som folketallet økte ble gårdene stykket opp og delt mellom barna. Dette ga over tid en teigblanding som var til meget stor ulempe for driften av gårdene.

### Losstasjon

Jordbruket på øya har da også til alle tider vært en kombinasjon med andre yrker. Således har losvirksomhet og fiske gitt verdifullt utkomme for befolkningen.

Øyas beliggenhet ute i havgapet var ideell som base for losvirksomhet. Etter hvert som trelasthandelen med Holland og England tok seg opp på sytten og attenhundretallet, ble det et økende behov for losing inn til byene. Stråholmen lå særs gunstig til for skuter som skulle til Skiensfjorden.

Folketallet økte og i 1801 bodde det 3 loser med familier på øya, til sammen 21 mennesker. Omkring 1875 var Stråholmens betydning som losstasjon trolig størst. Da var det i alt 7 loser og til sammen 49 mennesker på øya.

Havneforholdene på denne del av kysten var svært dårlig og etter hvert som losene fikk større og bedre skøyter økte behovet for en trygg havn. Det var verken sikkert for mennesker eller båter at skøytene lå fortøyd i nedslåtte peler et stykke fra land. Da en av losskøytene rev seg løs en stormværsnatt og ble ødelagt, og senere en los med 2 barn druknet på vei i land fra skøyta, ble det satt forgang i bygging av en landgangsbygge. Den første bygga stod ferdig i 1862, men allerede et par tiår seinere var bygga svært ødelagt av is og storm og det ble besluttet å bygge en ny steinbygge over den gamle samt en helt ny pir vest for denne. Dette anlegget stod ferdig i 1892 og er gjennom årene reparert en rekke ganger slik at det i dag fremstår som et godt vedlikeholdt anlegg.

Losstasjonen ble i 1911 flyttet til Langesund og en av losene bosatte seg der. Den øvrige befolkningen livnærte seg nå av fiske og jordbruk. Enkelte var også kortere eller lengre tid til sjøs.

## **Fiske**

Som utgangspunkt for fiske var Stråholmens beliggenhet ideell. Det var kort vei til fiskeplassene. Imidlertid fikk fiskerne et stykke hjem når fisken var levert, vanligvis i Kragerø, noen ganger i Langesund. Fiskeressursene rundt Stråholmen har, som andre steder, vært varierende og man har til ulike tider fisket på forskjellige fiskeslag.

I 1890 årene var det et usedvanlig godt sildefiske rundt Stråholmen. Silda har kommet igjen også senere og har sammen med makrell vært et viktig sesongfiske. Størjefiske ga under siste verdenskrig til dels store fangster og god inntekt.

Hummerbestanden var tidligere meget høy og har helt fram til 50-60 årene vært en viktig inntektskilde. Dette fisket foregikk om høsten sammen med rusefiske etter torsk. Om sommeren var bunngarnsfiske ved Østre øya vanlig, sammen med laksefiske. Fram til ca. 1954 var det også rekeskøyter på Stråholmen.

## **Hvor bodde de første Stråholmingene?**

Det er ingen som sikkert vet hvor de første husene på Stråholmen har ligget. Det er imidlertid nokså nærliggende å tro at de var plassert høyt og fritt hvor man kunne ha oversikt over sjøen og båtene ved stranda. På Østre øya, like nord for bebyggelsen, er det to groper i terrenget som tyder på gamle tufter. De eldste hus som i dag finnes på Stråholmen er trolig fra tidlig på 1800-tallet. Men innebygd, tildekket av paneler kan det være rester av enda eldre bygninger. Dagens gamle loshus ble i store trekk bygget omkring århundreskiftet, enten som helt nye bygninger eller det gamle våningshuset fikk en hovedombygging i takt med datidens krav til stil og utforming.

## **Mange skipsforlis**

En del av Stråholmens historie er knyttet til de mange skipsforlisene rundt øya. I tidligere tider hvor det manglet navigasjonsutstyr både på land og sjø, var Stråholmen et farlig område for skipsfarten. Kraftig pålandsstrøm og mange stygge undervannskjær gjorde farvannet til et fryktet område for mang en seilskuteskipper. Et utall skipsforlis har skjedd gjennom tidene. Forliset av finskeskuta "Valona" på "Lille Mostein" i 1907 hvor tolv mann omkom og en mann overlevde, er mest kjent. I 1912 gikk Kragerøskuta "Gustava" i land på "Tvillingbrotta" og 6 mann druknet. To mann overlevde dette forliset. Disse to forlisene med i alt 18 dødsfall gjorde dypt inntrykk på menneskene på Stråholmen.

## **Redningsstasjon og telefon**

Som følge av skipsforlisene besluttet redningssselskapet i 1913 å opprette en egen redningsstasjon på øya. Colin Archer fikk i oppdrag å konstruere en flatbunnet robåt som kunne dras på kjerre og som hadde den egenskapen at den var selvlensende. Båten ble stasjonert i naustet nede ved stranda, men den kom heldigvis ikke i bruk. Redningsstasjonen ble nedlagt etter siste verdenskrig.

I 1913 ble det også lagt telefonkabel fra Jomfruland og dermed hadde man sikret seg kontakt med omverdenen dersom ulykka igjen skulle skje.

## **Utskiftingen i 1918 viktig for jordbruksdriften**

I 1917/1918 ble det holdt utskifting. De åtte gårdene var i alt delt opp i ca. 40 teiger hvorav flere bare var på noen hundre kvadratmeter og lå som øyer inne i naboens eiendom. Etter at utskiftingen var gjort endelig ved overutskifting i 1920, ser det ut til at jordbruket tok seg opp



på øya. Folketallet i 1920- og 1930 årene var omkring 40-50 personer, blant dem mange barn. Dette medførte at egen skole på øya var nødvendig.

Husdyrholdet skal ha vært ca. 20 storfe og 2 hester. Etter siste verdenskrig gikk det tilbake med jordbruket, ettersom den nye generasjonen som vokste opp ikke ønsket å bosette seg på øya. Den siste overvintringen skjedde i 1954, men det var fremdeles storfe og sau på øya frem til 1958. Dyrene ble hver vår og høst fraktet til Hafsund hvor de overvintret sammen med eieren.

Etter at landbruksdriften tok slutt og beitingen opphørte har landskapet gradvis skiftet karakter. Fotografier fra 1920 årene og frem til 1950 årene viser en øy nesten uten trær og busker. Landskapet var helt åpent og navnet "Stråholmen" var nok enda mer betegnende enn i dag.

Trærne som i dag omkranser bebyggelsen kom som en følge av utskiftingen. Det ble laget en egen parkplan hvor beplantningen ble nærmere bestemt. Også på Østre øya ble det plantet (gran og furu). Det ble videre bestemt at det skulle graves diker for å få drenert noe av den vannsyke jorda på vestsiden av øya.

Oppmålingen i 1917/1918 av de 8 gårdene viste at det var 94 daa. Dyrket mark, 30 daa. Naturlig eng og lignende , 46 daa. Impediment og 340 daa. Annet (beitemark), til sammen 510 daa. Målinger i dag viser at Stråholmen er på ca. 540 daa. (eksl. Holmer) hvorav Østre øya utgjør ca. 160 daa.

## Skjøtsel av Stråholmens kystkulturlandskap.

v/ Torstein Kiil

Landskapet er dynamisk og vil alltid være i forandring. Fra Stråholmen dukket opp av havet for ca 2500 år siden og frem til i dag, har dette kystlandskapet vært under kontinuerlig endring. Før mennesket tok holmen i bruk tidlig på 1600 tallet, var øya trolig dekket av store kratt med til dels skog. Rydding av busk og kratt kombinert med fjerning av overflatestein har vært en mer eller mindre kontinuerlig prosess frem til ca 1940. De beste arealene med det tykkeste matjordlaget ble brukt til åkrer eller slåttenger. De tørre og mer steinfulle områdene ble brukt til beite. Omkring 1920 ved det store jordskiftet, var ca 90 da karakterisert som dyrka mark.

Etter 1940 gikk det gradvis tilbake med husdyrholdet og i 1958 tok dette slutt. Arealene ble ikke lenger beitet eller slått og bare noen få mindre jordparseller ble holdt i hevd med potet og grønnsaksdyrking til eget bruk. Arealene begynte gradvis å gro igjen. Ikke så fort til å begynne med, men ut i 70 årene kunne man på de fleste områdene se en klar tendens til forbusking og partier med trær som rogn, bjørk, geitved og villeple. Denne utviklingen synes å akselerere og noen fuktige somre gjorde sitt til at tilveksten ble ytterligere forsterket.

I første halvdel av 90- årene begynte velforeningen å rydde tidligere slåtte –og beitemarker for nype, slåpe og brisk. Samtidig ble store deler av Stråholmen vernet som landskapsvernområde og naturreservat. I 1995 ble det utarbeidet en skjøtselplan som gir retningslinjer for hvordan skjøtselen bør utføres for at vi skal oppnå en ønsket tilstand på de ulike arealene. Ideelt vil vi gjerne ha tilbake landskapet slik det fremsto før beitingen opphørt i 50- årene, i alle fall for deler av øya. Men helt slik er det neppe mulig å få det, og vi må derfor forsøke å tilnærme oss en skjøtsel som likevel gir et noenlunde tilvarende landskap. Den beste skjøtselen av tidligere kulturmark er oftest å følge opp tidligere bruk, det vil si å anvende de driftsformene som skapte dette landskapet. Kyr, hest og sau beiter forskjellig og vil kunne gi ulikt utseende og resultat. I dag må vi bruke villsauene vår som beitedyr og kultivator. I motsetning til tidligere tider hvor dyra ble foret på bås med høy vintertid, går nå dyra ute hele vinteren og må selv finne maten. Det betyr at vi må legge til rette for en skjøtsel som også prioriterer tilvekst av visse sorter busk, småtrær og lyng som står på villsauens matseddel vintertid.

Kulturlandskapet spiller en viktig rolle for bevaring av det biologiske mangfoldet, det vil si for den variasjon som eksisterer i arter og naturtyper. I det gamle kyst-jordbruket måtte bøndene arbeide på naturens betingelser på en annen måte enn i dag. De utnyttet forskjeller i naturgrunlaget både gjennom allsidig bruk og gjennom spesialiserte driftsformer. På den måten oppsto et mosaikkpreget, lysåpent landskap med en rekke ulike kulturmarker med ulike vegetasjonstyper. Bevaring av biologisk mangfold og kulturverdier i kulturlandskapet, forutsetter en forståelse for at dette dreier seg om forvaltning av økosystemer med dimensjoner både i tid og rom. Kulturmarkens økosystemer er påvirket både av dagens og tidligere tiders bruk og omgivelser. Ved skjøtsel må vi ta hensyn til dette.

Skjøtselplanen forutsetter at arealer beites i kombinasjon med manuell rydding. Arealene vest for bebyggelsen skal være tilnærmet åpne, mens på østre Øya og til dels syd for bebyggelsen skal vi skape et mer mosaikkpreget landskap hvor busk og kratt skal få stå igjen i utvalgte klynger. Det er ønskelig at noen mindre arealer blir slåtteng slik at denne tidligere

driftsformen blir opprettholdt, i alle fall for noen mindre arealer. Brenning av dødt gress, lyng og undervegetasjon er også en skjøtsel som må brukes dersom man ikke får beitet eller slått.

Vinteren 2004/05 gikk det ca 60 villsauer på Stråholmen. Det er beiteforholdene vintertid som bestemmer sauetallet. Sommerbeitene er rikelige i normale somre med noe nedbør. Trolig vil vi i fremtiden, når vegetasjonen er beitet mer ned, måtte redusere overvintrende sau dersom man ikke ønsker å gi tilleggsfor. Stråholmen vel har siden midten av 90- tallet, årlig utført 250-300 dugnadstimer for å bringe kulturlandskapet tilbake til gammel tilstand.

## Revisjon av skjøtelsesplanen for Stråholmen. Planlagte tiltak.

Utarbeidet forslag, nov. 2008 v/tk

Grunneierne/velforeningen har drevet aktiv skjøtsel på Stråholmen siden begynnelsen av 90-årene. Fra -98 har villsauen vært en svært nyttig skjøtelsarbeider på øya. Arbeidene har vært utført i tråd med skjøtelsesplanen av -95. Det står fortsatt en del arbeide igjen å gjøre i forhold til gjeldene plan, mens den reviderte planen muliggjør ytterligere tiltak. Aktuelle tiltak er beskrevet i eget vedlegg og målet bør være å gjennomføre disse i et 5 års perspektiv.

### Ny driftsbygning.

En eldre bygning som er brukt til oppbevaring av skjøtelsutstyr og høylåve må fraflyttes og det er således et sterkt behov for å bygge en ny driftsbygning med 70 m<sup>2</sup> grunnflate. Bygningen skal også bli et ”infosenter” for å formidle øyas historie og dens store biologiske og kulturelle verdier. Bygningen er lokalisert slik at den ligger i vinterbeite for sauene og med god lokalisering i forhold til bryggene hvor allmennheten kommer i land. Pris kr. 600.000.

### Fjerning av krattskog og annen vegetasjon.

3 områder av øya hvor krattvegetasjonen planlegges fjernet. Ett av disse ligger i reservatet hvor det ikke har vært skjøtsel på over 50 år. Totalt 52 da, kostnad kr.226.000

### Inngjerding av nye beiteområder.

Det er ønskelig å utvide beiteområdene for å kunne følge opp målsettingene i planen. Dersom det åpnes også for beite i naturreservatet er det behov for ca 1800 m gjerde med grunder, kostnad kr.185.000.

### Restaurering av steingjerder

Det er ca 4500 m med steingjerder på øya som trenger restaurering. Kostnad kr.135.000

### Årlig fjerning av søppel

Velforeningen arrangerer årlig dugnad med å rydde strendene for søppel og sende dette til mottak Kostnad 25.000

### Innkjøp av brukt skjøtelsutstyr.

Til hjelp i skjøtelsen trengs ytterligere noe utstyr kostnadsberegnet til kr.40.000.

### Informasjon til allmennheten

Det er behov for å informere alle som besøker øya om dens store verdier. Utarbeidelse av infomateriell, plakater og brosjyre. Kostnad kr. 50.000

### Tilrettelegging for allmennheten rundt ”Infosenteret”

Området ryddes og det tilrettelegges med benker og bord. Kostnad kr. 10.000

### Årlig vedlikehold med pussing av vegetasjonen samt slått.

Det er årlig behov for å gå igjennom området og fjerne uønsket vegetasjon, dødt materiale og annet. 8 da slås årlig slik at sauene har vinterfor. Total kostnad kr. 22.000

### Drift av utstyr og gjerder.

Det er nødvendig å ha et årlig vedlikehold av skjøtelsutstyr, skifte ut ryddesager, reparere gjerder og grunder, drivstoff. Kostnad kr. 25.000



# Revisjon av skjøtelsesplanen på Stråholmen

Tiltak med kostnadsoverslag. Foreløpig Versjon 02.11.08 v/tk

## Engangskostnader

1. Fjerning av vegetasjon innenfor område 6 og 7, 12 daa a kr.3000,	kr. 36.000
2. Fjerning vegetasjon Nordre hue 8 (Nordre strand) 10 da a kr 1000,	kr.10.000
3. Fjerning av vegetasjon innenfor naturreservatet 30 daa a kr. 6000	kr. 180.000
4. Nye gjerder/ materiell og arbeid, naturreservatet 650 m a kr.90,	kr. 59.000
5. Fjerning av søppel i naturreservatet. (Fjerning kr. 10.000 frakt/deponering kr. 15.000 )	kr. 25.000
6. Flytting av eks. gjerder 200 lm a kr. 50,	kr. 10.000
7. Nye gjerder 1150m, områdene 5,6,7,8 materiell og arbeid a kr.90	kr. 104.000
8. Nykonstruksjon av 15 grunder a kr.1500	kr. 22.000
9. Tilrettelegging for båt transport av sau. Langang	kr.20.000
10. Restaurering av steingjerder over hele øya 4500 lm a kr.30	kr. 135.000
11. Restaurere gammel brønn med pyramide tak	kr. 9000
12. For allmennheten. Utarbeidelse av info om Stråholmen. Plakater og brosjyre.	kr.30.000
13. Fremstilling av holdbare infotavler (laminering).	kr. 20.000
14. Tilrettelegging med benker og bord rundt ”infosenteret” ved Ø.brygge	Kr. 10.000
15. Utarbeidelse av opplegg for formidlingsseminar	kr.10.000
16. Utstyr som høyvogn, beitepusser brukt traktor	kr.40.000
17. Tilskudd til låve/ driftsbygning	kr.100.000
<b>Sum engangs kostnader</b>	<b>kr 820.000</b>

## Årlige kostnader

18. Årlig fjerning av søppel i stredene inkl. naturreservat og tilbringning til offentlig søppelmottak. Transport og deponiavgift kr.20.000, + innsamling kr. 10.000,	kr.30.000
19 ”Pussing ” og vedlikehold av vegetasjon hele øya, inkl. gamle stier 350 da a kr.40	kr.14.000
20. Årlig slått 8 daa a kr. 1000	kr. 8000
21 Driftskostnader skjøtelsesutstyr inkl noe fornying av gjerder m.m.	kr. 25.000
<b>Sum årlige kostnader</b>	<b>kr. 77.000</b>



# Stråholmen. Noen bilder fra livet på øya. Landskap- villsau - skjøtsel –friluftsliv.

Oktober 2008

Foto og tekst v/ Torstein Kiil



Den gamle bebyggelsen er samlet i et klyngetun. Hyttene ligger på en rekke syd for tunet. Arealene vest for bebyggelsen har vært beitet regelmessig siden –98. Villsauflokken kan sees helt til høyre i bildet. Den svarte pilen viser hvor ny driftsbygning er planlagt. Bilde tatt av Telemark arbeiderblad høsten 2005





Sau, gammel bebyggelse og kulturlandskap. Dyrene gir en ny dimensjon til landskapsbildet. Sauene går på Stråholmen hele vinteren og beiter på ulike busker, brisk og tang.



Stråholmen 1923. Bilde fra Belleberg syd for den gamle bebyggelsen. Fotograf Wilse.





På den østre del av øya er det gjenskapt en mosaikkpreget landskapsbilde. I dette friluftsområde beiter ikke dyrene i perioden 15. mai – 15.aug.



På sommeren går dyrene på beite vest for den gamle bebyggelse. Ved å sette sauegjerdet på utsiden av steingjerdene får vi beitet på begge sider og synliggjort disse karakteriske kulturminnene. På Stråholmen har vi ca 4500 m med steingjerder.





Når vinteren setter inn med snø og kulde smaker det godt med soltørket høy fra sommeren.



Sauebonden Erik er regelmessig ute å besøker dyrene og blir godt mottatt.





Hver sommer er det høynn med stor deltagelse fra store og små.



Lagring av høy har også vært nødvendig utendørs, men kvaliteten på foret har blitt dårlig.





De siste 15 årene har det årlig vært dugnader for å gjenskape det gamle åpne kystlandskapet. Mellom 250 og 300 dugnadstimer blir nedlagt årlig



Årlig opprydding i stredene er en del av skjøtselen. Sommeren 2008 måtte skjærgårdstjenesten hente 2 skipslaster med søppel. Velets formann Harald Støren er en aktiv deltaker.





Åpne flater med mye lys gir en vakker flora. Gåsemure og vårmarihand.





Tjæreblomst og strandnelikk trives godt etter fjorårets beite.





At sommerturistene trives på øya er det liten tvil om.



Den nye gjestebrygga som Stråholmen vel bygget i 2007 er godt besøkt.





I dag er det kø ved badebrygga.



Campingfolket finner seg fine teltplasser etter at sauene har åpnet landskapet.