

Risiko-og intervensjonsvurderinger: Tilstrekkelig vitenskaplig og klinisk grunnlag?

GUNN – ASTRID BAUGERUD

FØRSTEAMANUENSIS, BARNEVERN

På hvilket grunnlag fattes beslutninger om akutte og planlagte intervensjoner hva er konsekvensene for barna?



- ▶ Hva er grunnlaget for beslutninger som fattes i barnevernet?
- ▶ Hva vet vi om konsistensen i barnevernets vurderinger?
- ▶ Hvordan er reliabiliteten (påliteligheten) i disse beslutningene?
- ▶ Vitenskapelig vs. klinisk grunnlag
- ▶ Stress og flyttinger vs. Ikke flyttinger for barnet/ungdommen



Intervensjoner i barnevernet

- ▶ Alvorlig omsorgsvikt står for **ca. 45 %** av utviklingen av psykopatologi og psykiatrisk sykdom i befolkningen.
- ▶ Omsorgssvikt er en faktor man kan forbygge ved hjelp av gode tiltak og intervensjoner (Teicher & Samson, 2016)
- ▶ Barnevernsarbeidere må imidlertid vekte en rekke ulike faktorer når de skal fatte kritiske beslutninger som vedrører misbruk og vanskjøttel av barn:
 - ▶ Flytte barn vekk fra sine biologiske foreldre og/eller
 - ▶ Sette inn ulike tiltak for å hjelpe barn og foreldre

Utfordringer i beslutningstagningen

- ▶ Barneverns arbeidere står overfor store utfordringer når de skal ta konsistente og effektive beslutninger når det gjelder flyttinger av barn som har kommet i barnevernets søkelys
- ▶ Risikofaktorer må vektles opp mot beskyttelsesfaktorer når beslutninger som påvirker et barns liv skal fattes
- ▶ Lite forskning knyttet til **hvilket beslutningsgrunnlag** barnevernet har når de fatter vedtak om slike flyttinger (Britner & Mosler, 2002)

Ulikt beslutningsgrunnlag


- ▶ Forskning indikerer at faktorer på *saks-nivå*, faktorer knyttet til barnevernsarbeiderens *arbeidssituasjon* samt *organisasjonsmessige* faktorer er relatert til og underbygger beslutninger om flyttinger (Crea, 2010)
- ▶ Uten et begrepsmessig og administrativt rammeverk risikerer den enkelte barnevernarbeider og fatte *inkonsistente* og *under-informerte* vurderinger om barnets beste

Ulike beslutningstaking modeller

- ▶ I individuell beslutningstaking iht. klassiske økonomiske teorier antok man at individer fatter rasjonelle beslutninger, men forskning viser at folk aviker fra dette (Tversky & Kahneman, 1981)
- ▶ Det er en utstrakt bruk av kognitive strategier som f.eks “forenklingsstrategier, heuristikker”, for å ta beslutninger ved store mengder informasjon (Kahneman & Tversky, 1973)
- ▶ Heuristikker forenkler komplekse beslutninger men gir ofte et skjevt, ufullstendige og “biased” bilde

Utfordringer i beslutningsgrunnlag i barnevernet

- ▶ Beslutninger som gjelder barn og unge i barnevernet bør hvile på **aktuare** (analytiske) funn og **kliniske** vurderinger
- ▶ En utfordring i barnevernet kan være mangel på klinisk kompetanse noe som øker sannsynligheten for at man støtter ser til standardiserte prosedyrer for å veie opp for manglende klinisk trening/kompetanse, kan gi manglende helhetsbilde
- ▶ Høyt emosjonelt innhold i arbeidet øker risikoen for bruk av heuristikker (Crea, 2010)


- 
- ▶ En studie av barnevernarbeidere viste utstrakt bruk av heuristikker når barnevernarbeiderne fattet beslutninger, de ignorerte informasjon som andre barnevernarbeidere hadde, de favoriserte informasjon de hadde fått først eller sist i saken, samt informasjon som gav emosjonelle reaksjoner (Munro, 1999)

Norske forhold

- ▶ Ny Norsk prospektiv case studie: observasjoner, intervjuer og saksedokumenter gjennom 1 år
- ▶ Perioder med høy og lav aktivitet i saken
- ▶ Sak på vippepunktet/terskel til omsorgsovertakelse

Case study (Storness- Skotte, 2016)

- ▶ (1) identifisering og etablering, (2) drama og forhøyet risiko, (3) yttre fortokning som krevde handling, (4) søke bevis (5) skifte av fokus, nye vurderinger
- ▶ Alvorlig bekymring gjennom året. Mor vært deprimert, eldre førstegangsførelde, ikke i arbeid, umodne, klønete etc.
- ▶ Konflikt mellom foreldre. Endring: tidlige hjemmebesøk: “rolige og positivt samspill, responderer bra ift barna” til “relasjonen mellom foreldrene er bekymringsfull, svake nettverk flere usikkerhetsmomomenter fører til bekymring hos barnevernet”

- 
- ▶ Saksbehandlerenes individuelle forpliktelser og opplevde ansvar for utfallet av saken førte til en søken etter avgjørende dokumentasjon en prosess som førte til at saken ble ennå mer utfordrende og at saken trakk ut i tid, samt en “motstand” mot å fatte beslutninger i en vippe sak med alvorlig vanskjøttsel
 - ▶ Skifte av saksbehandler og sykefravær kjennetegnet også saken

Barn og flyttinger

- ▶ Barn som har vært flyttet utenfor hjemmet en gang har en økt risiko for gjenplassering sammenliknet med andre barn (Kristofersen, 2003).

Flyttinger

- ▶ En rekke studier har vist at jo tidligere barn blir flyttet fra depriverende eller omsorgsviktende omgivelser dess **bedre fysisk og psykisk** utvikling

(Pears & Fisher, 2005)

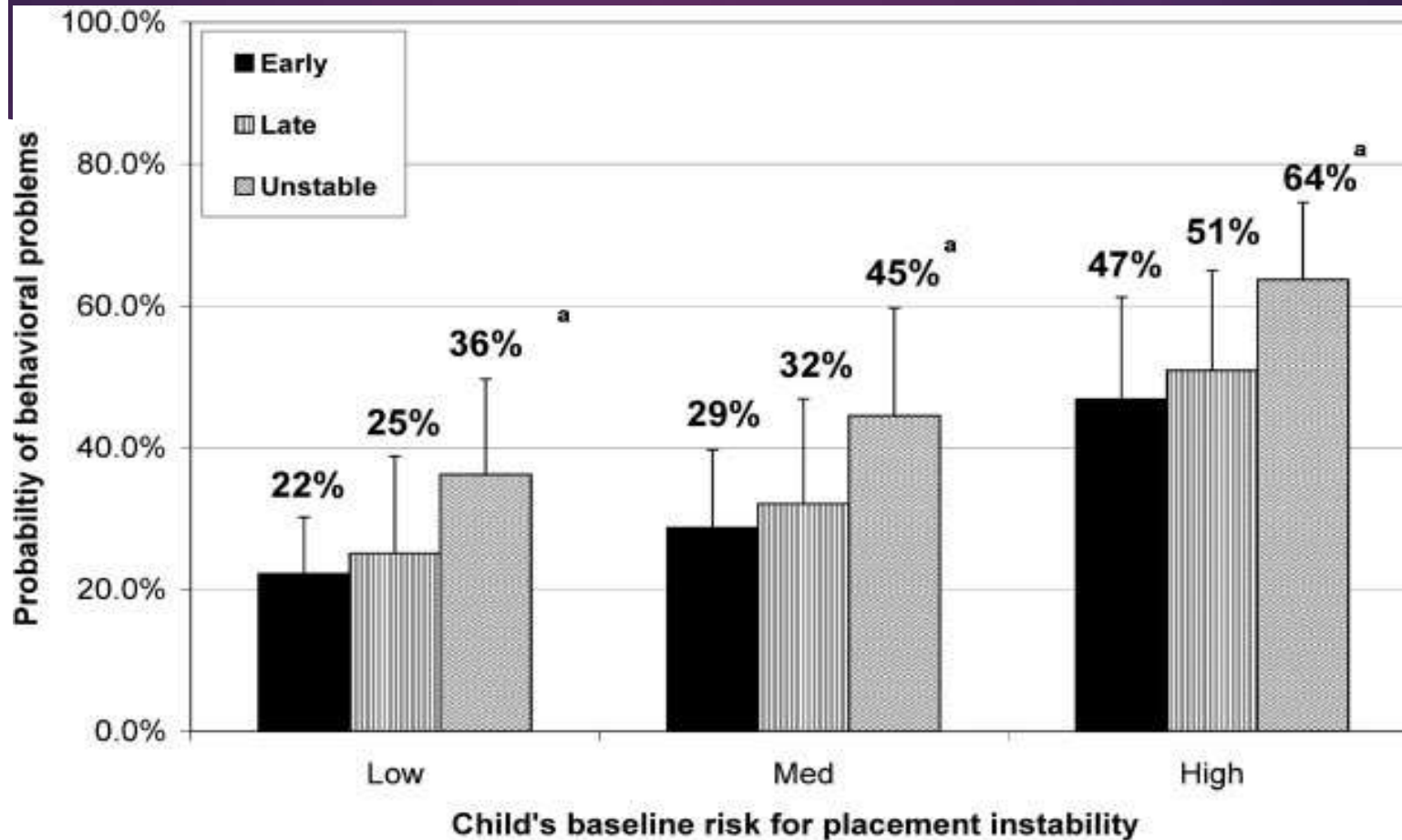
- ▶ Samtidig viser barn som opplever å bli flyttet **gjentatte ganger**, sammenliknet med barn som har opplevd færre flyttinger, en **svakere skåre** på eksekutive funksjoner i tillegg til økte emosjonelle, relasjonelle, mestring og atferdsproblemer

(Fisher m.fl., 2016; Pears & Fisher, 2005)

Hvordan påvirker flyttinger barna?

- ▶ Barn med atferdsproblemer ved flytting større risiko for psykiske vansker over tid og mer ustabilitet (fler flyttinger) (Barber & Delfabro, 2004)
- ▶ Longitudinell studie Nord-Amerika;
 - atferdsproblemer var en sterk prediktor ift manglende omsorgsstabilitet (flere flyttinger), men ustabilitet i omsorgssituasjonen hadde en **egen** og **uavhengig negativ** effekt på atferdsmessig tilpasning 18 mnd senere (Rubin et al., 2007)

Rubin, Reilly, Luan & Localio, (2007)



Risikovurderinger i akutte intervensjoner: utfordringer



- ▶ Barnevernsarbeidere må balansere risiko og beskyttelsesfaktorer når beslutning om akutte flyttinger tas:
 - krever et videre perspektiv og flere kilder til informasjon, samt at ulike plasseringsalternativer vurderes
- ◆ Barnets beste: ikke enhetlig operasjonalisert
- ▶ Lav reliabilitet (pålitelighet) når praktikere gjør ulike vurderinger og fattet ulike beslutninger når de blir presentert for den samme informasjonen (Britner & Mossler, 2002; Gold et al., 2001)

Flyttinger og stress

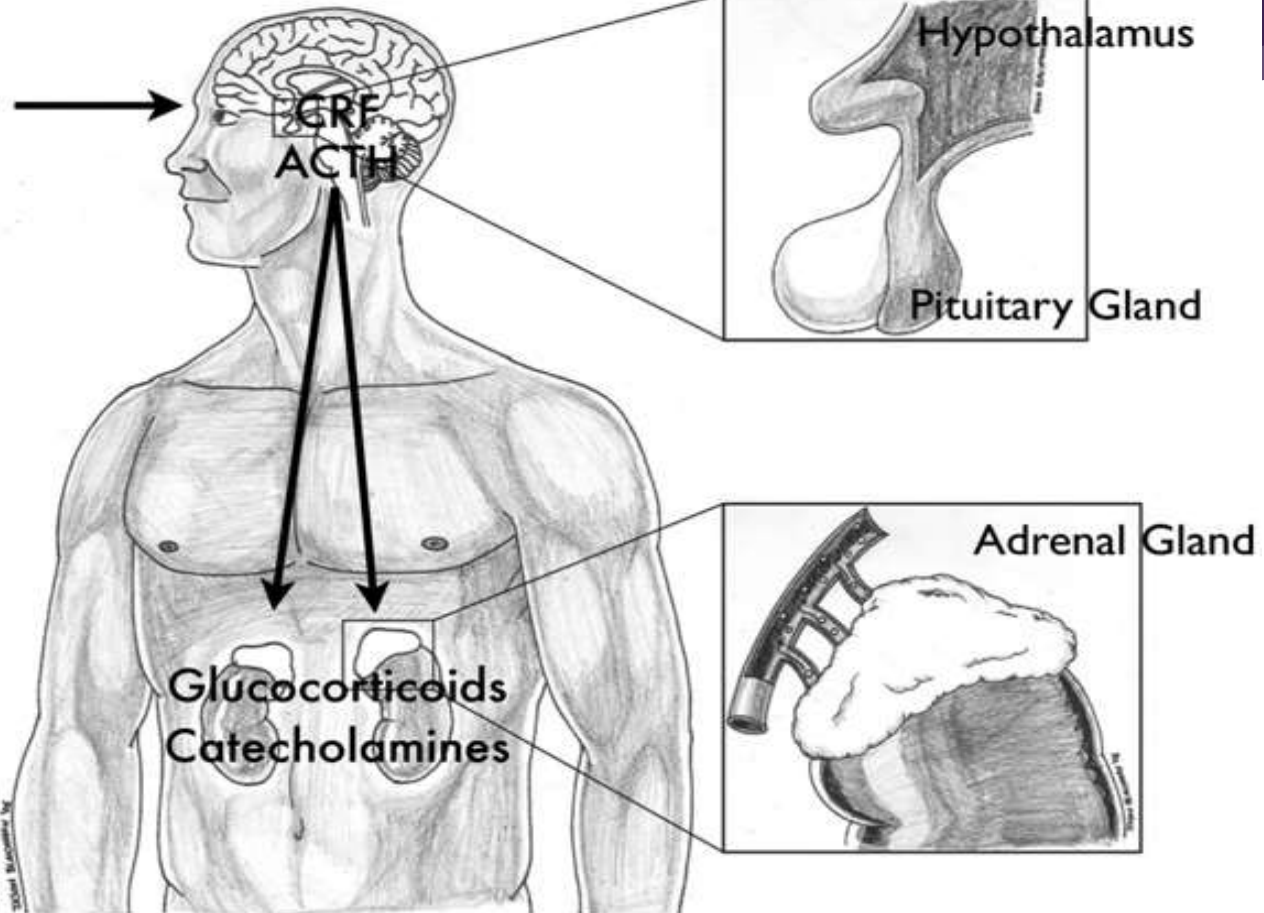
- ◆ Barn må med jevne mellomrom flyttes fra sine biologiske foreldre pga alvorlig omsorgssvikt
- ◆ Samtidig vil det å bli flyttet til et nytt og ukjent sted ofte være en stressende opplevelse og vil kunne oppleves forvirrende/disorganiserende, spesielt for små barn (Zeanah, Berlin, & Boris, 2011)
- ◆ Endringer i plasseringsbetingelser/omsorgsbasis har vist å predikerer dysregulering i kortisol rytme hos førkolebarn som mottar ulike fosterhjems tiltak (Fisher et al., 2011)

Stress kan være:

- ▶ Absolutt, involvert i en alvorlig bilulykke
 - ▶ Relativt, forårsaket av en fortolkning av situasjonen som noe ukjent og uforutsigbart (Lupien et al., 2007)
- En flytting fra hjemmet kan være i den siste kategorien!

Stress responses

Stress
(Absolute or Relative)



Lupien et al.,(2007)

Tilknytning og stress

- ▶ Trygg tilknytning kan fungere som en buffer og modifisere stressreaksjoner hos barn
- ▶ Barn med en utrygg tilknytning, vil ha en betydelig større risiko for en forhøyet aktivering i stressrespons-systemet med påfølgende økt utskilling av kortisol (Cicchetti, 2008; Green et al., 2007).

Emosjonsregulering og stress

- ▶ Mange omsorgsviktede barn har problemer med **emosjonsregulering** (Shields& Cicchetti 1998; Toth, 2000).
- ▶ Omsorgssvikt kan også føre til **forstyrrelser i stressrespons systemet**, f.eks hurtig og forlengede stress aktivering med påfølgende problemer i å redusere opphisselse (Pollak et al., 1998)



Utviklingsmessige endringer i HPA akse

- ▶ Den indre stress responsen (HPA akse) gjennomgår **vesentlig utvikling** fra spedbarnsalder til ungdomsalder og reguleres delvis gjennom sosiale relasjoner.
- ▶ Studier viser at **Puberteten** (13-15 år) ser ut til å markere overgangen til voksen HPA aktivitet ved eksponering til stress (Gunnar & Donzella, 2002)

Studier av stress i fremmedsituasjonen



- ▶ Desorganisert tilknytning viste signifikant høyere kortisol nivåer hos barna.
- ▶ Gjentatte separasjoner og gjensyn spesielt stressende for barna.
- ▶ Også korte separasjoner viste økning i kortisolnivå og forstyrret HPA-akse reaktivitet og mistilpasset adferd (Wiik & Gunnar, 2009)
- ▶ Andre omsorgspersoner kan også skape disse stress responsene

Separasjonssituasjon

Planlagte flyttinger
3-12 år

Akutte flyttinger
3-12 år

*Stress
indeks*

1 uke

1 uke

*Foreldre
intervju*

Hukommelses intervju
Sjekk lister

Hukommelses
intervju
Sjekk lister

*Tilknytning-
skjema*

3 måneder

3 måneder

*CBCL
TSCYC*

Hukommelses intervju
Sjekk lister
Kognitive mål

Hukommelses
intervju
Sjekk lister
Kognitive mål

*Wisc- III
WPPSI
Språktester*

1 år

1 år

DRM

Hukommelses intervju
DRM

Hukommelses
intervju
DRM

Stress skala i situasjonen (flyttingen), 1-5

- ▶ Observasjoner av stress hos barna:
 - Atferdsmessige signaler; kroppspositur, kropps bevegelser, stirring, øyekontakt og blikk, tonefall o.s.v.
 - Affektive uttrykk
 - Verbale uttrykk
 - Grad av aggresjon

Stress nivå og plasseringer

(Baugerud & Melinder, 2012)

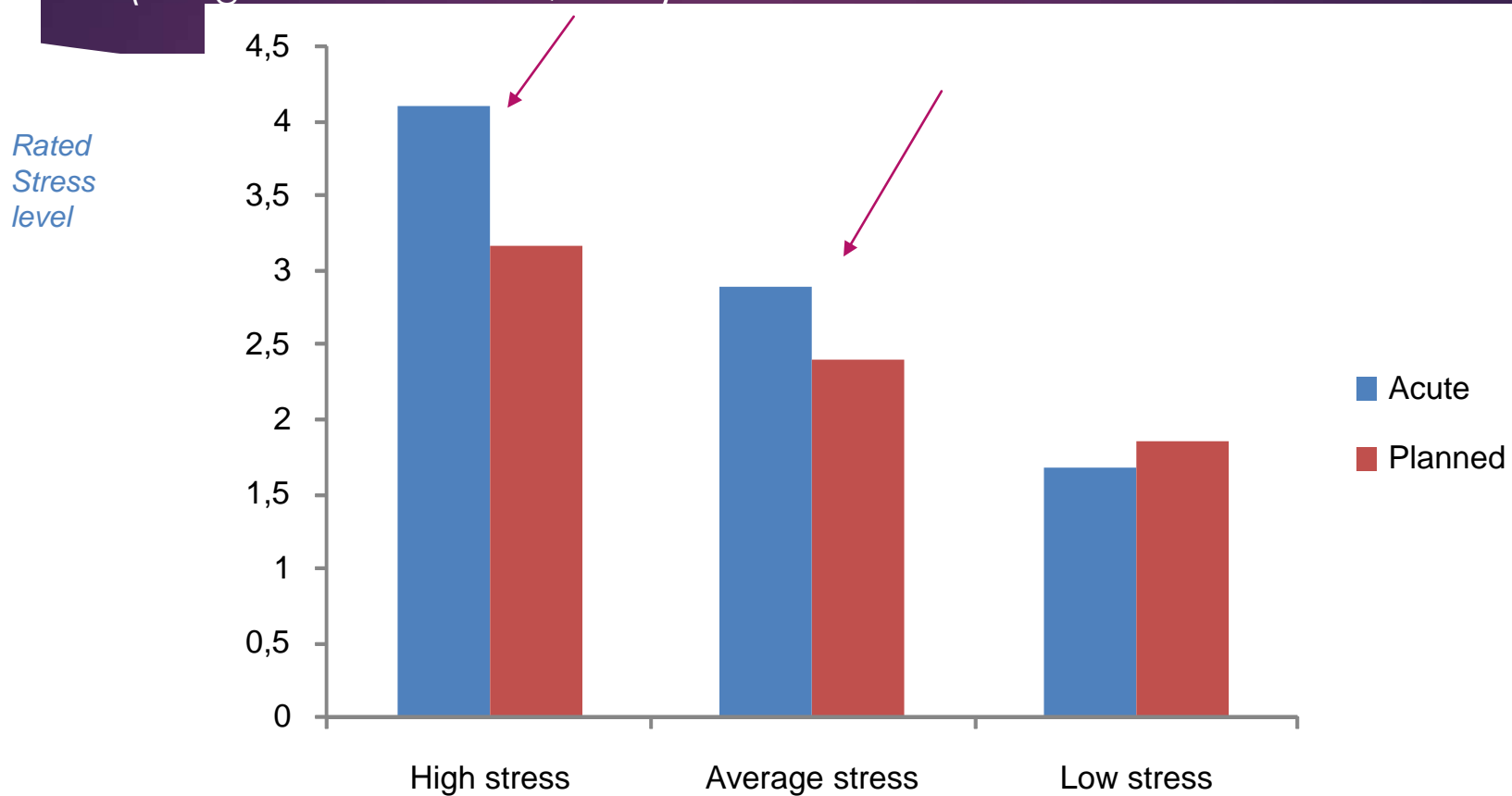


Figure 1. Stress level in children as a function of removal type



Akutte plasseringer

- ▶ Ofte høyere stress hos barn, foreldre og barnevernarbeider fordi:
 - Verken barn eller foreldre er forberedt på det som skal skje
 - Barnas evne til å forstå og fortolke det som skal skje svekkes pga mindre oversikt
 - Mangel på informasjon og innflytelse over det som skal skje i situasjonen
 - Tap av kontroll

Planlagte plasseringer

- ▶ Bærer ofte mindre preg av en akutt krise og stress i situasjonen fordi:
 - Barn og foreldre er vanligvis godt forberedt.
 - Viss innvirkning på plasseringen, planlegging, valg av fosterhjem osv.
 - Økt mulighet til å snakke sammen om hva som skal skje.
 - Flyttingen blir mer begripelig, gir sammenheng i eget liv og hendelsen oppleves mer håndterbar.

Sammenheng mellom foreldres tilknytningsstil og barnas stressnivå i plasseringsstudien

(Melinder, Baugerud, Ovenstad og Goodman, 2013)

- Engstelig tilknytning assosiert med mer stress hos barna i plasseringen i de minst stressende fasene
- Barn av foreldre med engstelig tilknytning viste større atferdsproblemer
- Hos barn av engstelig tilknyttede foreldre blir stressresponsen lettere aktivert



Resultater: Stress og tilknytning

- ▶ Tilknytningsangst hos foreldrene predikerte barns stress nivå i de minst stressende fasene av plasseringen
- ▶ Ingen signifikante funn ift de mest stressende fasene og gjennomsnittlig stress under plasseringen

Mange barn tilbakeføres

- ▶ I plasseringsstudien ble ca.80% av barna akutt plassert
- ▶ I 2014 ble 59% av alle barn som ble akutt plassert ble tilbakeført til foreldrene i etterkant av flyttingen (Christiansen & Heggem, i trykk; BufDir, 2015c)
- ▶ I en ny studie under bearbeiding viste resultatene at 44% flyttet av barna flyttet hjem til sine foreldre igjen etter akuttplasseringen (Christiansen & Heggem i trykk; Storhaug og Kojan, under arbeid)

Barnets opplevelse (akutt, jente 9 år)

- ▶ *«Aller først så hadde jeg bare sommerfugler i magen. Så var det et dyr som kravlet rundt der som mennesker ikke har funnet – enda.»*
- ▶ *Intervjuer: «Inni deg eller?»*
- ▶ *Barn: «mmm» (bekreftende)*


Barnets opplevelse (akutt, gutt 9 år)

- ▶ *«Alt var at de knuste hele hjertet mitt. Og at livet mitt snudde seg helt på jordet. Nei hodet. Og så ... Og at de forandra masse av historien sånn at det høres verre ut.»*

Foreldres opplevelse av plasseringen (Rongved, 2008)

„Det var et sjokk for meg, det var som om hjertet mitt ble skrudd ut av kroppen min. Jeg brukte all min energi bare for å klare å puste. Jeg opplevde det som et traume og er redd for å få ettervirkninger.”

Sitat, mor, akutt plassering.

- 
- ▶ “Intervention does not appear to have a sufficient scientific or clinical basis in the social work literature to suggest that this is a professional judgment that the child welfare caseworker should be called upon to make” (p. 65).”(Lindsay, 1992)



Takk for
oppmerksomheten!

GUNN-ASTRID.BAUGERUD@HIOA.NO