

TERRATEKNIKK

TERRATEKNIKK as
Odderøya 100 – 4610 KRISTIANSAND. Tlf.: 95244812
email: torkviljo@yahoo.com Web: www.terrateknikk.com
Org. Nr. 998 091 845 mva

Krypsivprosjektet i Agder

Dato: 10 juni 2017

Vurdering – tiltaksområde 14 – Kilefjorden camping – Evje og Hornnes kommune

Sak:

Terrateknikk er engasjert av krypsivprosjektet i Agderfylkene for å bidra til å utrede og omsøke opprensningstiltak på utvalgte krypsiv-problemområder. Opprensning planlegget utført som klippe- og harvetiltak fra flytende redskap, i sjeldnere tilfelle som gravetiltak fra beltegående maskin. Undersøkelsene er utført med dette som formål.

Metodikk:

Nærområde til tiltaksområdet er vurdert for atkomst, bruk for kompostering og allmenne forhold som kan berøres av tiltaket. I vannområdet er bunn på representative deler av tiltaksområdet undersøkt for å vurdere forekomst av krypsiv, vokseform, bunnsituasjon. I tillegg er vannhastighet registrert og grunnlag for oppsetting av strøm og forurensning som følge av partikkeltransport er vurdert.

Resultater

Planområde 14 omfatter strandområdet ut til ca 1,5 m dyp utenfor Skarketangen, hvor Kilefjorden camping utgjør del av området (jf kart på neste side). Dette betyr stor brukerinteresse på bading, fiske og båtliv, og tilsvarende stor konfliktpotensiale når området gror igjen og mister verdien for disse interessene.

Nærområdet på land består av bærlyng barblandingskog mot vann grensende mot blåtopptuer, pors og innslag av torvmoseflater og starr.

Kart over lokalitet 14 – Kilefjorden. Området er en mil nedenfor kommunesenteret Evje.



Bildet neder viser lokaliteten med enden av skarketangen til venstre, Otras hovedløp helt ytterst i bildet.

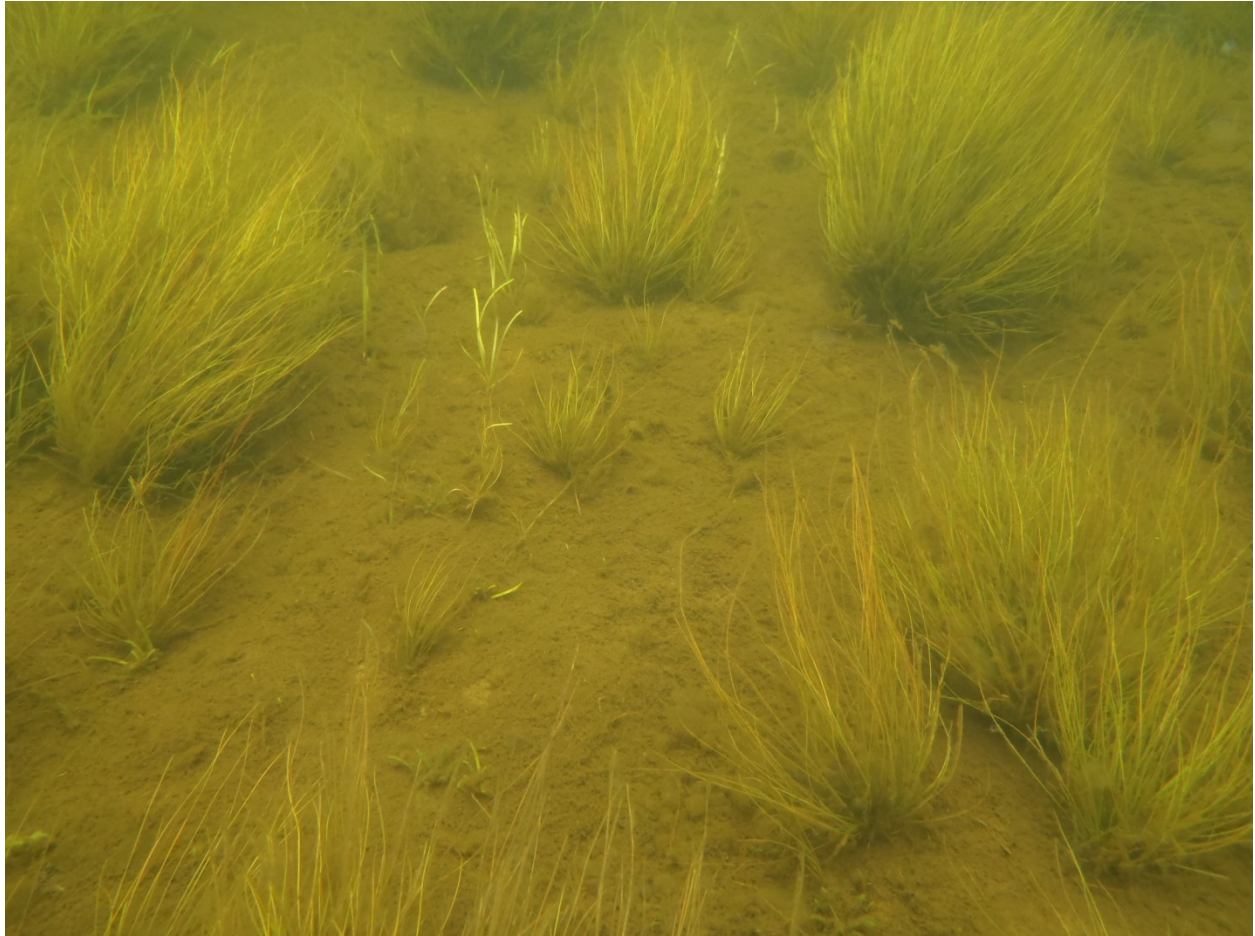
Vannhastigheten gjennom lokaliteten er meget lav, vannstrømmen i Otra går langt mot øst og område 14 ligger derved beskyttet bak Skarketangen.

Virkning av rék og partikkelforurensning vurderes begrenset men vil gi lokale virkninger. Derfor bør man unngå mudring i badesesongen. Tiltaket grenser ikke inn mot gytebekker eller vannstrøm ut mot elvestrømmen, så fare for spredning av partikkelforurensning er liten.



Sjøbunn består av vekslende flater av mudder med og uten krypsivvegetasjon, mindre innslag av naken sand/silt – som er naturbunnen på dette avsnittet, jf foto på neste sider.

Lokaliteten og typisk sjøbunn på renskområdet fremgår av undervannsfoto på neste side. Her fremkommer både krypsiv, som i hovedsak er begrenset i omfang. I tillegg fremkommer stedvis den fine sanden, nesten siltaktig, som utgjør naturlig sjøbunn i dette naturlig strømsvake området. På andre arealer dekkes denne av 0-10cm mudder



Vurdering:

Etter Terrateknikk sin vurdering vil klipping av område 14 kunne gjennomføres med kun lokal virkning m.h.p. forurensning. Dette da området er i bakevje, naturlig strømsvakt og uten tilknytning til biologisk viktige eller strømmende vannområder. Naturlige hensyntagende tilsier at man unngår tiltak i badesesongen og unngår høyere vannføringsperioder, men for øvrig er kravet til hensyn på denne lokaliteten ut fra fare for forurensning begrenset.