

# TERRATEKNIKK

TERRATEKNIKK as  
Krittveien 61 – 4656HAMRESANDEN.Tlf.: 95244812  
email: [torkviljo@yahoo.com](mailto:torkviljo@yahoo.com) Web: [www.terrateknikk.com](http://www.terrateknikk.com)  
Org. Nr. 998 091 845 mva

For Krypsivprosjektet i Agder

Dato:15 mai 2018

## Vurdering – tiltaksområde 51 – krokievja – Austad - Bygland kommune

### Sak:

Terrateknikk er engasjert av krypsivprosjektet i Agderfylkene for å bidra til å utrede og omsøke opprensningstiltak på utvalgte krypsiv-problemområder. Opprensning planlegget utført som klippe- og harvetiltak fra flytende redskap. Undersøkelsene er utført med dette som formål.

### Metodikk:

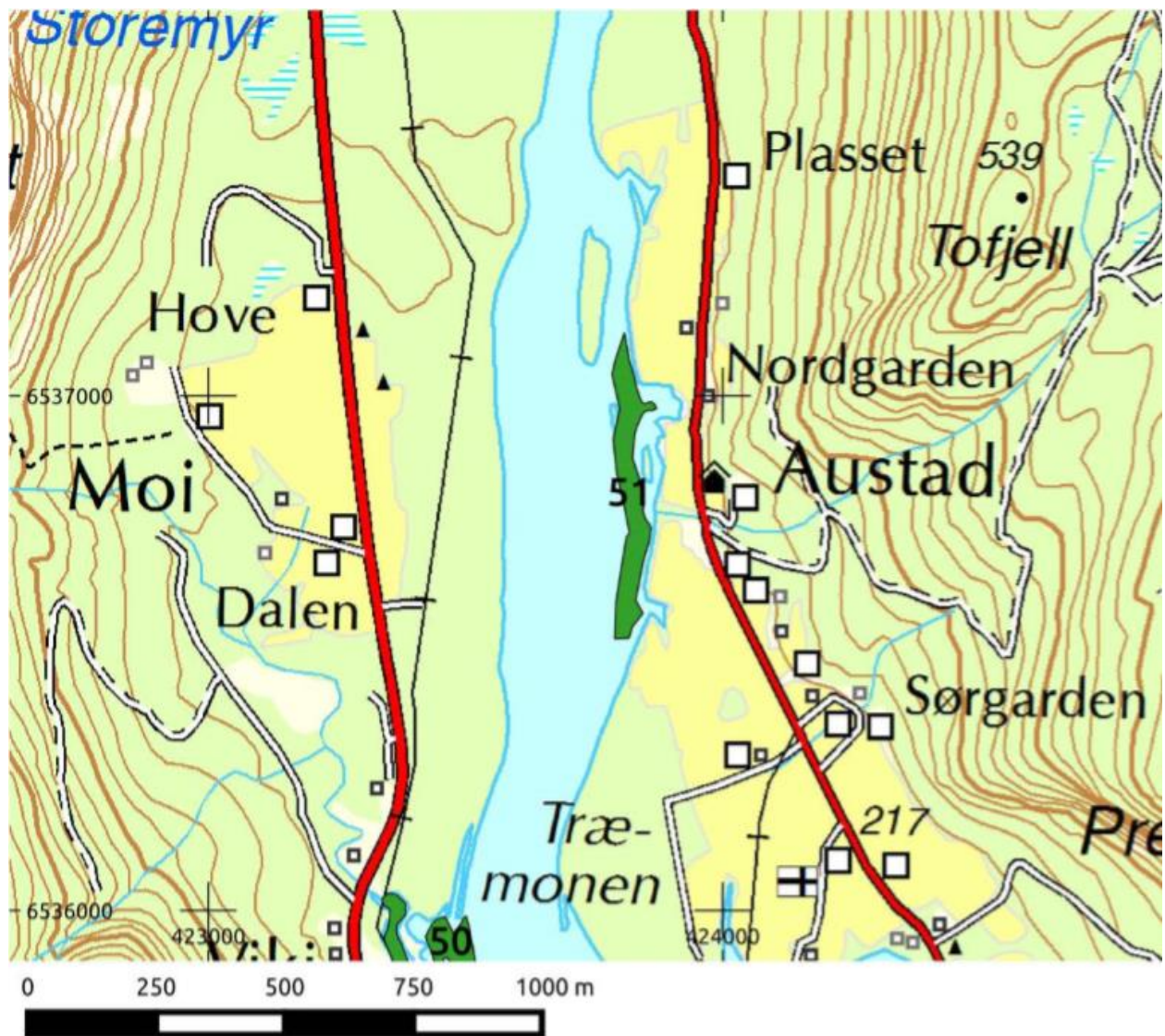
Nærområde til tiltaksområder vurdert for atkomst, bruk for kompostering og allmenne forhold som kan berøres av tiltaket. I vannområdet er bunn på representative deler av tiltaksområdet undersøkt for å vurdere forekomst av krypsiv, vokseform, bunnsituasjon. I tillegg er vannhastighet registrert og grunnlag for oppsetting av strøm og forurensning som følge av partikkeltransport er vurdert.

### Resultater - områdevurdering

Planområdet er lokalisert til østre side av Otra omtrent to kilometer oppstrøms Ose bru. Dette vannområdet er noe beskyttet for elvestrømmen som har sitt hovedleie langs vestre del av løpet. Utstikkende landområde og en beskyttende øy oppstrøms gir område 51 strømbeskyttelse, men bidrar samtidig til at området har lavere selvrensingsevne enn de frie elveområdene, og i større grad vil være utsatt for tilgroing og mudderdannelse. Samtidig er området i stadig bruk som badeområde og båtbruksområde, og ut fra dette foretar mekanisk opprensning/oppgraving og vedlikehold av vannområdene for å holde disse frie for krypsiv.

Disse tiltakene baserer seg imidlertid på bruk av gravemaskin for vedlikehold, og kan ikke bearbeide krypsiv som vokser lengre fra land eller på dypere vann enn beltemaskin kan nå fatt i. Klipping er derfor et viktig tiltak for vedlikehold av de ytre vannområdene.

Planområdet for areal 51 fremgår av kartet nedenfor. Som fremgår er arealet beliggende beskyttet for elvas hovedstrøm av landområdet utenfor Plasset, tilsvarende utenfor Nordgarden og øya som ligger som barriere i elveløpet utenfor Nordgarden. Område 51 er derfor mindre utsatt for rettet elvestrøm enn vannområdene i vestre halvdel av elveløpet.



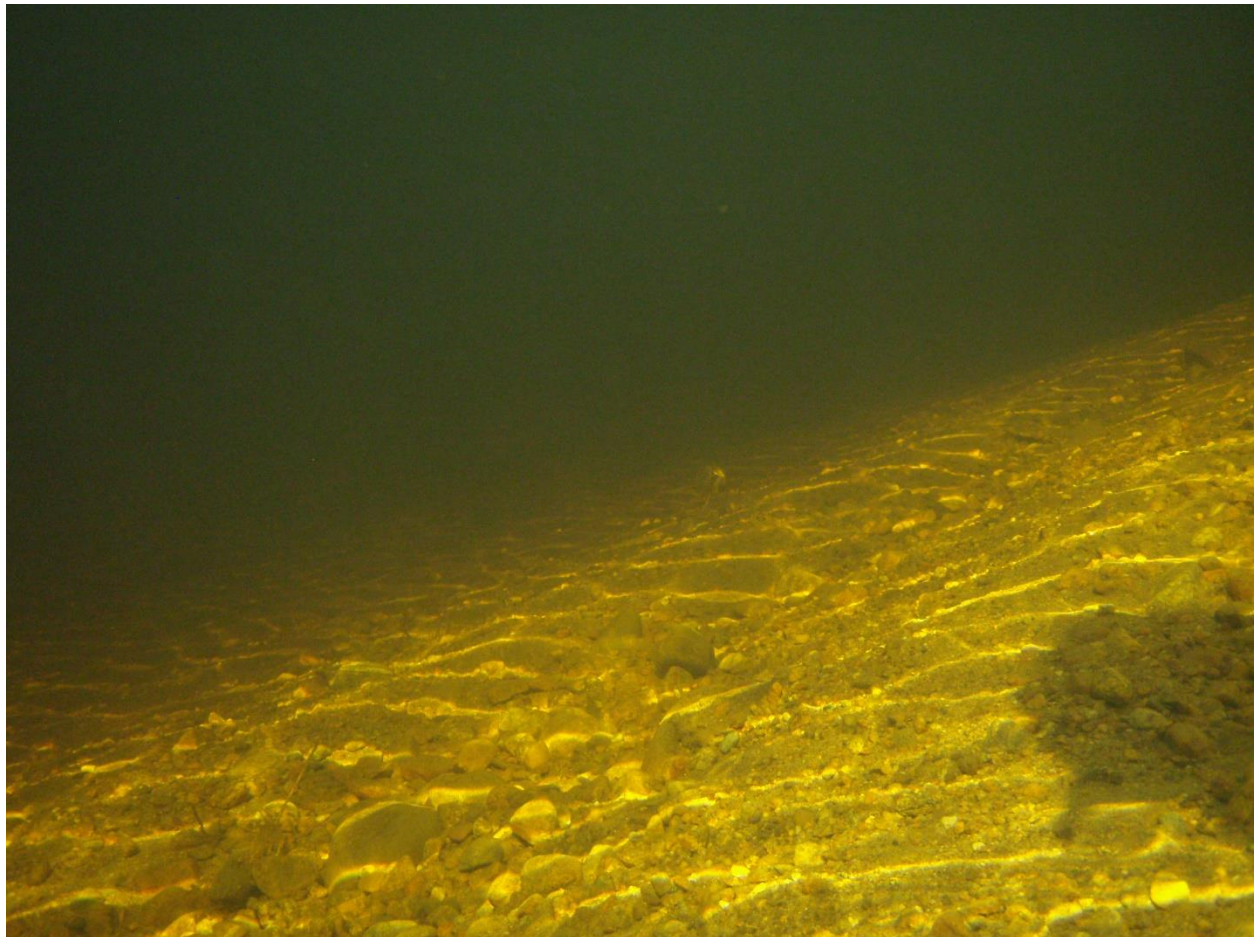
Bildet under er tatt fra sør og fra øvre halvdel av område 51. Øya som beskytter område 51 er det grankledte område ytterst til venstre, kulturlandskapet langs område 51 midt i bildet. Vannområdet inn til høyre er del av bukta ved Nordgarden, jf kartet på forrige side.



Område 51 er nå (vår 2018) bare begrenset belastet av krypsiv, og intet i arealene nærmest land, med mindre bestander av krypsiv i de ytre og dypere områdene. Klipping og harving vil bli benyttet ut fra behov og reetablering av krypsivbestandene i området.

Kompostering av krypsiv etter klipping kan foretas på flere tilgrensende brakkmarksområdet tilgrensende de dyrkede områdene langs 51.

Bildet under viser bunnen i indre del og skråning mot dypere og ytre områder. Pr vår 2018 uten krypsiv i de relevante vanddyp og lyse masser viser enten virkning av mekanisk rensing og/eller virkninger av flomrensing storflommen høsten 2017.



**Vurdering:**

Etter Terrateknikk sin vurdering vil klipping og harving i område 51 bli igangsatt ihht behov og avspeile at området pr 2018 i liten grad omfatter organisk materiale, og for øvrig er beliggende strømbeskyttet.

Det betyr at grunnlaget for partikkelforurensning er begrenset og vil påvirke et beskyttet vannområde hvor effektene forventes å bli lokale.