

# TERRATEKNIKK

TERRATEKNIKK as  
Krittveien 61 – 4656HAMRESANDEN.Tlf.: 95244812  
email: [torkviljo@yahoo.com](mailto:torkviljo@yahoo.com) Web: [www.terrateknikk.com](http://www.terrateknikk.com)  
Org. Nr. 998 091 845 mva

For Krypsivprosjektet i Agder

Dato:15 mai 2018

## Vurdering – tiltaksområde 55 – Sordal - Bygland kommune

### Sak:

Terrateknikk er engasjert av krypsivprosjektet i Agderfylkene for å bidra til å utrede og omsøke opprensningstiltak på utvalgte krypsiv-problemområder. Opprensning planlegget utført som klippe- og harvetiltak fra flytende redskap. Undersøkelsene er utført med dette som formål.

### Metodikk:

Nærområde til tiltaksområdene vurdert for atkomst, bruk for kompostering og allmenne forhold som kan berøres av tiltaket. I vannområdet er bunn på representative deler av tiltaksområdet undersøkt for å vurdere forekomst av krypsiv, vokseform, bunnsituasjon. I tillegg er vannhastighet registrert og grunnlag for oppsetting av strøm og forurensning som følge av partikkeltransport er vurdert.

### Resultater - områdevurdering

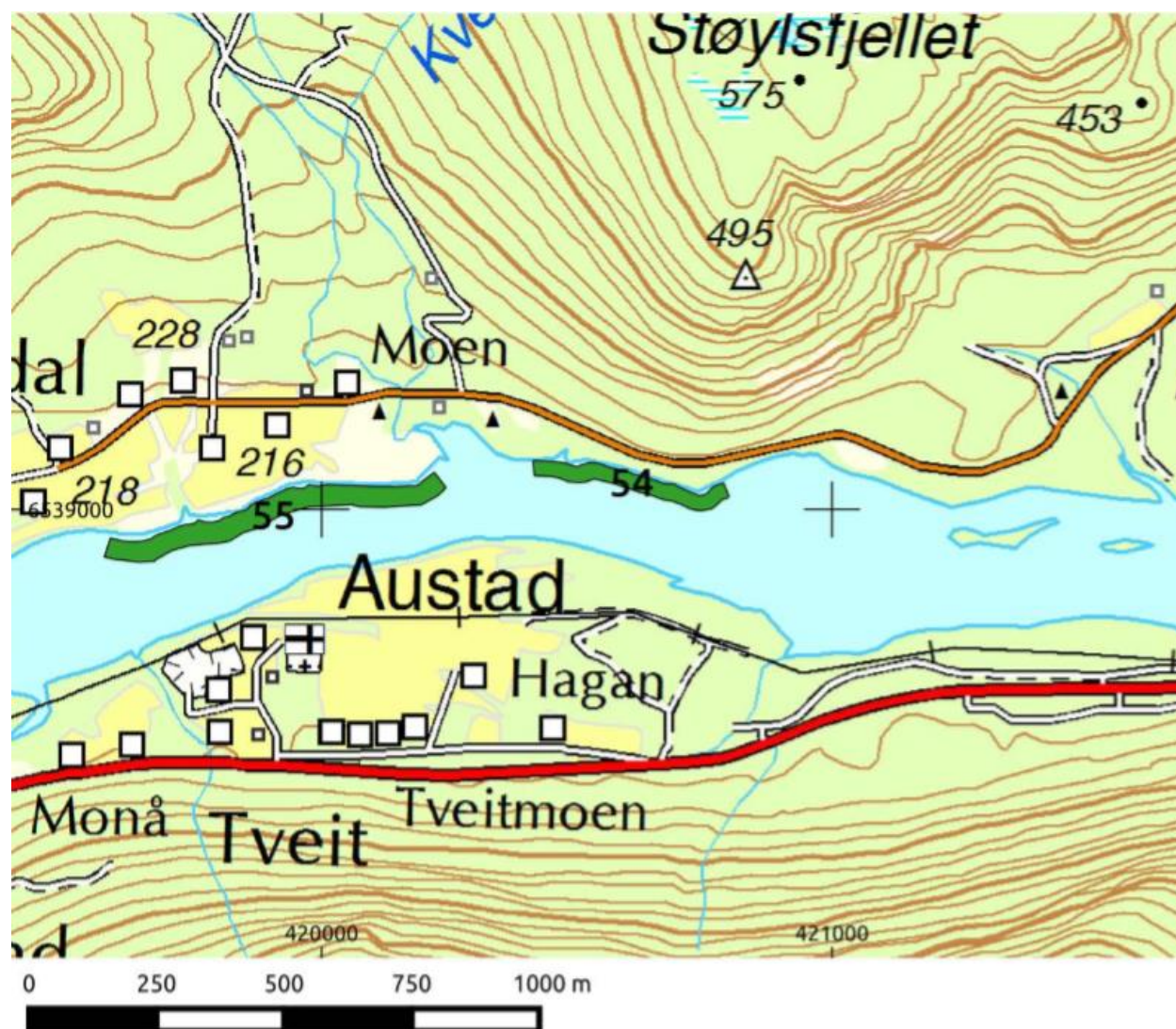
Planområdet ligger i grenda Sordal, og utgjør det naturlige vassdrags-bruksområde for denne grenda, både hva gjelder bademuligheter, båtbruk og fiske.

Området grenser inn mot beitemark og landbruksland, men med innslag av trær i elvekanten til fordel for et vakkert elvelandskap.

Elva har avsatt en sone av grus og sand til strandflate stedvis, til god verdi for et friluftsområde langs vann.

Planområdet for areal 55 fremgår av kartet nedenfor.

Som fremgår inngår området i en slak yttersving og – for nedre del av område 55 – markert smalnende løp. Det betyr at en viss vannhastighet og derved fare for strømtransport kan påregnes og må hensynstas.



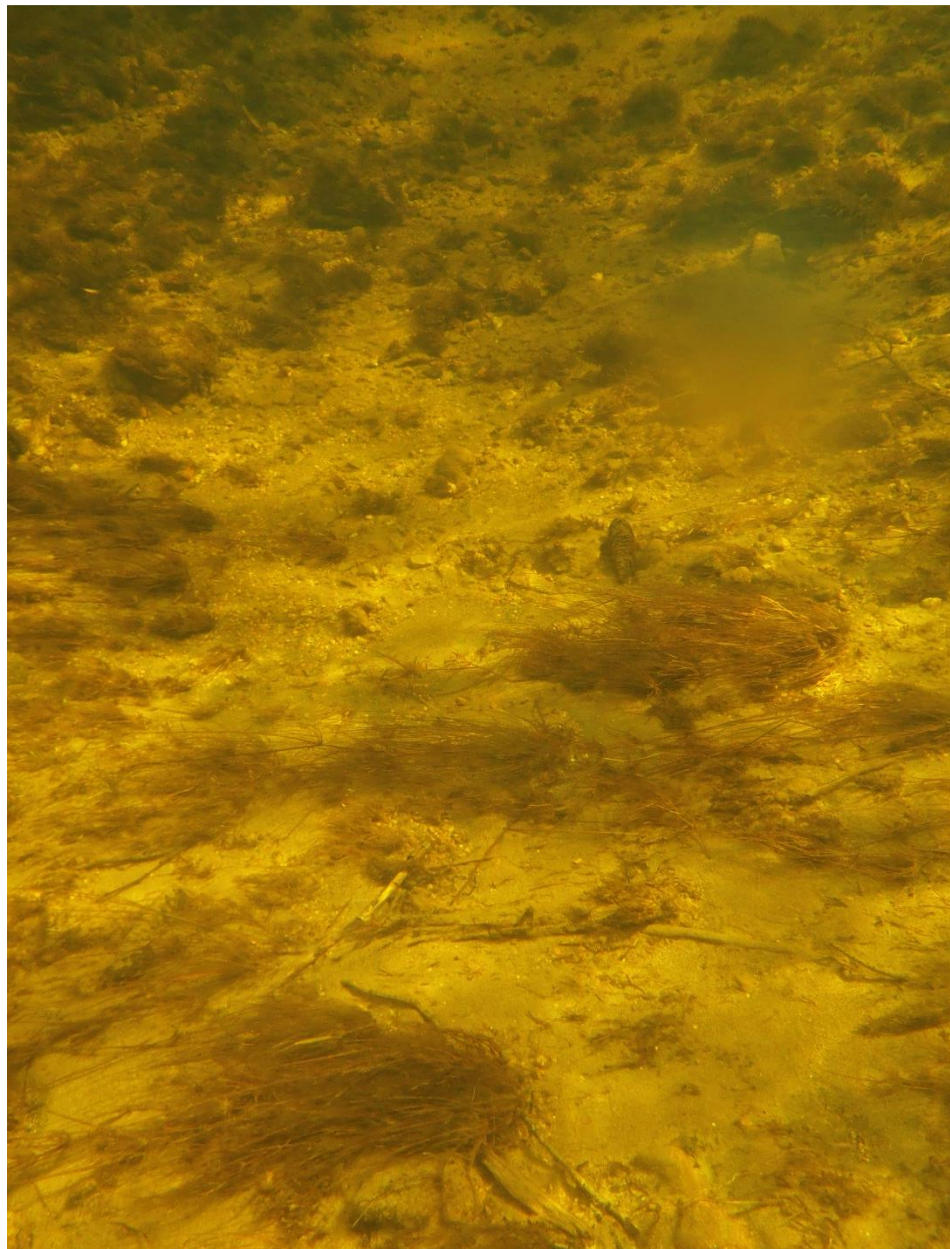
Bildet under er tatt fra vestre del av område 55 og mot øst. Arealet innenfor denne delen av område 55 omfatter hestebeite og annet kulturlandskap i bruk, og en relativt bred strandsone av sand- og grusstrand (til dels synlig under vannet nederst i bildet) går ut fra grasbakken/torvbredden og et stykke utover, til fordel for en strandsone med brukskvaliteter som vanntilknyttet rekreasjonsområde og vakkert vassdragsområde.



Område 55 er nå (vår 2018) i hovedsak sandflater vekslende med grus og stein, men med ikke ubetydelige innslag av småplanter av krypsiv. I løpet av årets vekstsesong vil disse normalt endres til betydelige og begrensende krypsivoppslag til skade for bruken av vannområdene. Klipping og harving vil ha verdi ut fra behov og for å hindre rask reetablering av krypsivbestandene i området.

Kompostering av krypsiv etter klipping kan gjøres på et eller flere tilgrensende brakkmarksområdet langs 55.

Bildet under viser bunnen i område og karakteristiske bunnforhold fra ca 1m dyp. Sand og småstein dominerer bunnen, men med en god del småplanter av krypsiv i spredt bestand.



**Vurdering:**

Etter Terrateknikk sin vurdering vil klipping og harving i område 55 skape begrenset grunnlag for partikkelforurensning grunnet lite avsatt mudder, men vannhastigheten forbi gjør at tap av klippet materiale kan bli en utfordring, og at eventuelt oppslemmet partikulært materiale påvirker nedstrøms arealer. Det er derfor naturlig å utsette tiltak i område 55 til etter badesesong, og innledningsvis ha tett oppfølging i forhold til tilslamming og rék i forhold til å velge metodikk som gir minst opphav til rék og partikkelforurensning.