

TERRATEKNIKK

TERRATEKNIKK as
Krittveien 61 – 4656HAMRESANDEN.Tlf.: 95244812
email: torkviljo@yahoo.com Web: www.terrateknikk.com
Org. Nr. 998 091 845 mva

For Krypsivprosjektet i Agder

Dato:15 mai 2018

Vurdering – tiltaksområde 57 – Kåvelkrone - Bygland kommune

Sak:

Terrateknikk er engasjert av krypsivprosjektet i Agderfylkene for å bidra til å utrede og omsøke opprensningstiltak på utvalgte krypsiv-problemområder. Opprensning planlegget utført som klippe- og harvetiltak fra flytende redskap. Undersøkelsene er utført med dette som formål.

Metodikk:

Nærområde til tiltaksområdene vurdert for atkomst, bruk for kompostering og allmenne forhold som kan berøres av tiltaket. I vannområdet er bunn på representative deler av tiltaksområdet undersøkt for å vurdere forekomst av krypsiv, vokseform, bunnsituasjon. I tillegg er vannhastighet registrert og grunnlag for oppsetting av strøm og forurensning som følge av partikkeltransport er vurdert.

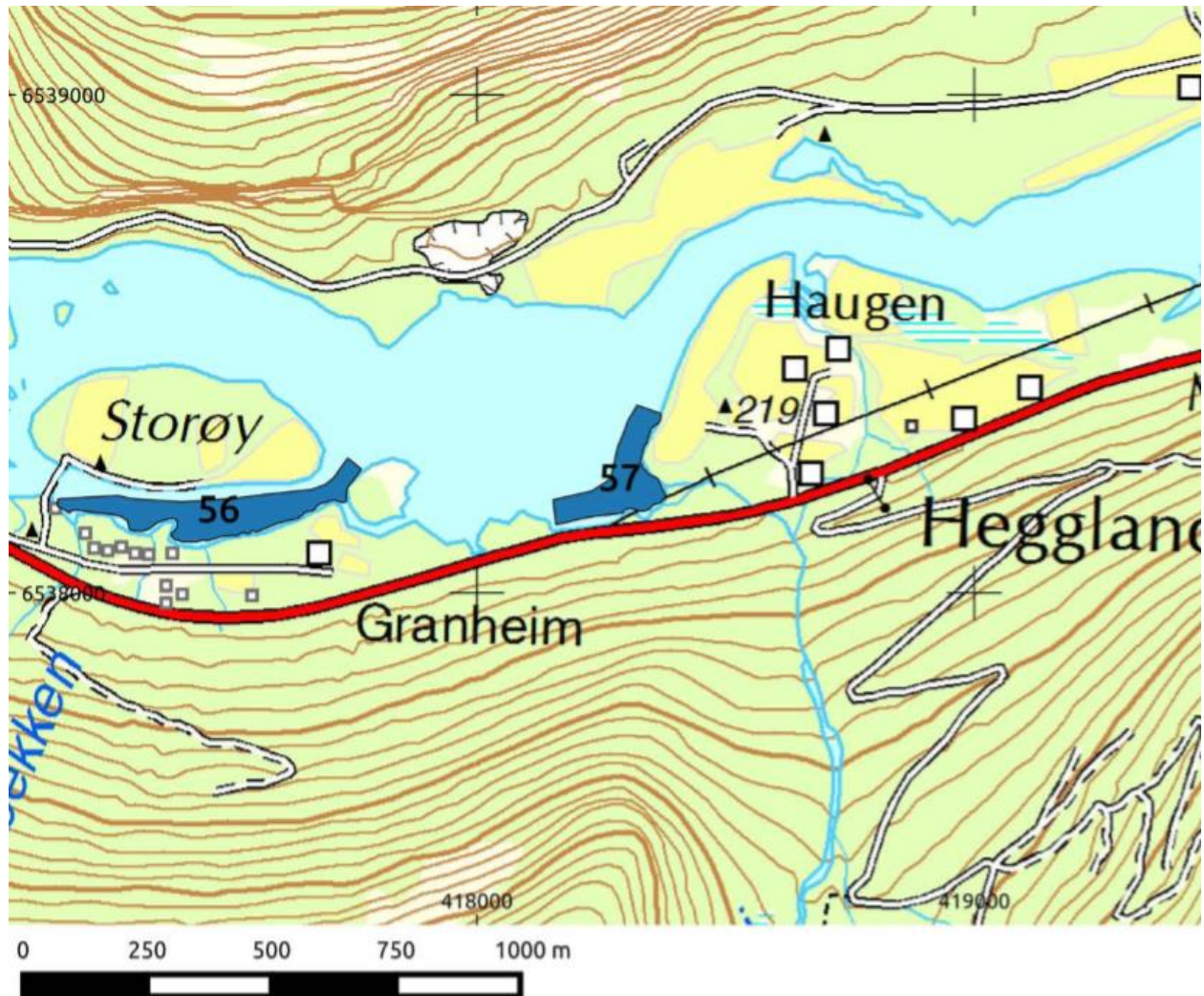
Resultater - områdevurdering

Planområdet ligger nær hyttefeltet ved Storøy og tilgrensende grenda Heggland og Haugen. Området har verdi for båtbruk og fiske dersom storvokst av krypsiv fjernes, jf senere beskrivelse.

Området grenser i øst inn mot naturlandskap, i sør mot veifylling (anleggsvei), og hovedveien (Rv 9 til Hovden - Haukeligrend) passerer tett ved og uten skjerm og inngår i det nærme landskapsrommet. Inntrykket av urørt natur er derfor ikke uttalt påtrengende.

Planområdet for areal 57 fremgår av kartet nedenfor.

Kåvelkrone er i dag et utpreget bakevjeområde, men vil fra naturens side ha hatt annerledes vannstrøm (før reguleringen) da elveløpet i flomperioder vil ha vært en hydraulisk aktiv yttersving med Kåvelkrone som del av svingen. I tillegg vil elveløpet mellom høyre elvebredd og Storøy ha vært strømpreget og masseforflyttende. I dag er området en sedimentasjonsbukt med store utfordringer.



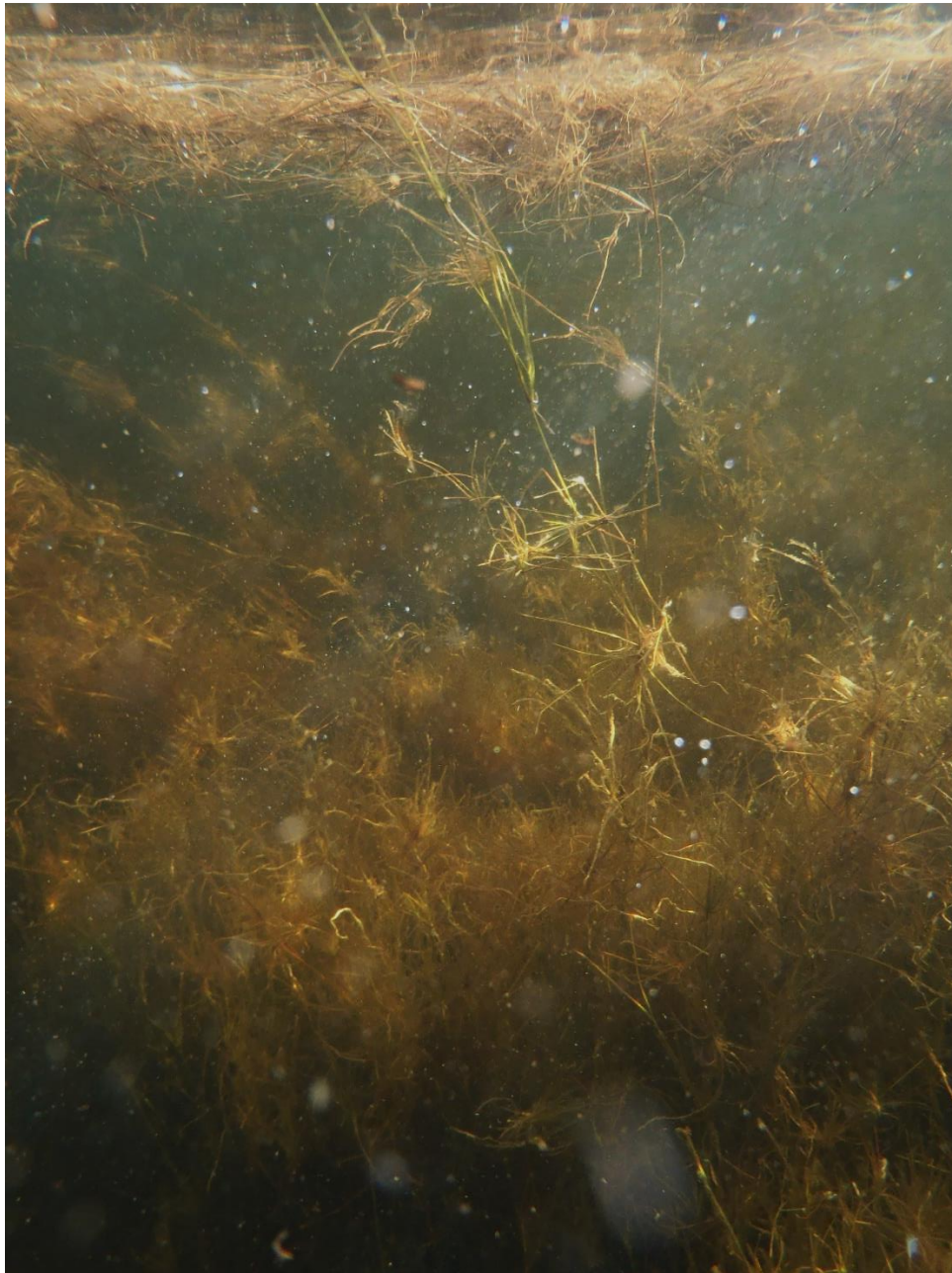
Bildet under er tatt fra sør mot NNØ og viser indre del av Kåvelkrone. Det er naturbredder mot øst (bildet) og veifylling i sør (hvor fotografen står) som utgjør grenser mot vann. Ingen av strandsonene har verdi som tradisjonell strand eller badeområde, så Kåvelkrone utgjør et vannbruksområde for båtliv, sportsfiske og til fordel for biologien.



Område 57 er meget sterkt påvirket av krypsiv og store mudderbanker fremkalt av krypsivbestander over mange år. Kåvelkrone er det eneste av 2018-områdene i øvre Otra som omfatter bestanden av mattedannende krypsiv, dvs hvor krypsiv dominerer helt fra bunnen – gjennom vannfasen og danner flytende plantematter på overflaten. Dette er den mest radikale biotopskaden krypsivvekst kan fremkalle. Klipping og harving vil ha utsettende virkning i forhold til den utvikling Kåvelkrone er inne i, ved å – i en avgrenset periode – skape lokalt åpne vannmasser med mulighet for båtliv og kanskje fiske.

Kompostering av krypsiv etter klipping kan gjøres på et eller flere tilgrensende brakkmarksområdet langs 57, og vil ikke utgjøre noen endring fra «naturlstanden»: under flom legger elvestrømmen selv fra seg til dels meget store krypsivvolumer i buktene i Kåvelkrone, og som nedbrytes på stedet over tid. Kompostering i tørr sone av klippet materiale vil utgjøre en kontrollert og akseptabel form for tilsvarende.

Bildet under er fra midtre del av område 57 og viser karakteristisk superdominant krypsivvegetasjon; tykt lag mudder skapt av krypsiv, deretter krypsiv på bunnen med planter som vokser kontinuerlig helt til overflaten, og så økt plantemasse flytende i overflatelaget.



Vurdering:

Etter Terrateknikk sin vurdering vil klipping og harving i område 57 i liten grad gi grunnlag for partikkelforurensning eller rék av plantemateriale da området utgjør en bakevje som i liten grad slipper materialet ut, samtidig som gjenværende krypsiv fungerer som et glimrende filter og sedimentasjonsbelte til hinder for at partikler og rék føres gjennom og ut av området.