



Statsforvalteren i Agder



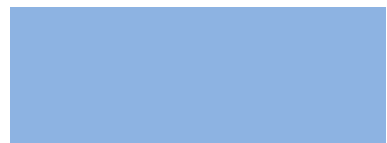
FORVALTNINGSPLAN  
FOR LISTASTRENDENE  
LANDSKAPSVERNOMRÅDE

Særutdrag  
Vest-Lista inkl. Stave



CONVENTION ON WETLANDS

(Ramsar, Iran, 1971)



*De åpne jordbruksarealene på Lista er viktige beiteområder for fugl og verneområdene har rike forekomster av kulturbetingede planter som er avhengig av husdyrbeiting.*

# 5 LANDBRUK OG GRUNNEIERINTERESSER

## 5.1. Status

Landbruket spiller en avgjørende rolle i å opprettholde verneverdiene i store deler av Listastrendene landskapsvernområde. De åpne jordbruksarealene på Lista er viktige beiteområder for fugl og verneområdene har rike forekomster av kulturbetingede planter som er avhengig av husdyrbeiting. Det er imidlertid mindre bruk av arealene enn tidligere og gjengroing er en økende trussel. Rundt 50 % av arealet i landskapsvernområdet er i 2012 klassifisert som **ikke i bruk**, jf. fig. 6.

Eiendomsstrukturen og teiginndelingen på Lista er spesiell og det er hele 350 grunneiere i verneområdet. Grunneierrettigheter og -interesser skal ivaretas og respekten for grunneierne og deres bruk av arealene i mangfoldige generasjoner skal legges til grunn. Samtidig må forvaltningen av området tilpasses nye utfordringer og driftsformer. Vern gjennom bruk er et viktig utgangspunkt for en langsiktig og bærekraftig forvaltning.

Gjennom informasjon og økonomiske virkemidler vil forvaltningsmyndigheten stimulere grunneiere til å holde arealene i hevd og med en drift som ivaretar verneverdiene. For enkelte utmarksarealer (naturbeitemark, kystlynghei og dyneeng) vil intensiv drift og nydyrking være en trussel mot verneverdiene. Eksempelvis vil tilplanting og gjødsling av sanddyneområder endre dynegrashei til innmarksbeite (AR5) eller kulturmarkseng/kunstmarseng (NiN). Det er derfor viktig at grunneiere har kunnskap om naturverdiene på eiendommen og hvordan de kan tilpasse driften slik at verdiene ivaretas. Samtidig er det en forutsetning å finne gode ordninger for



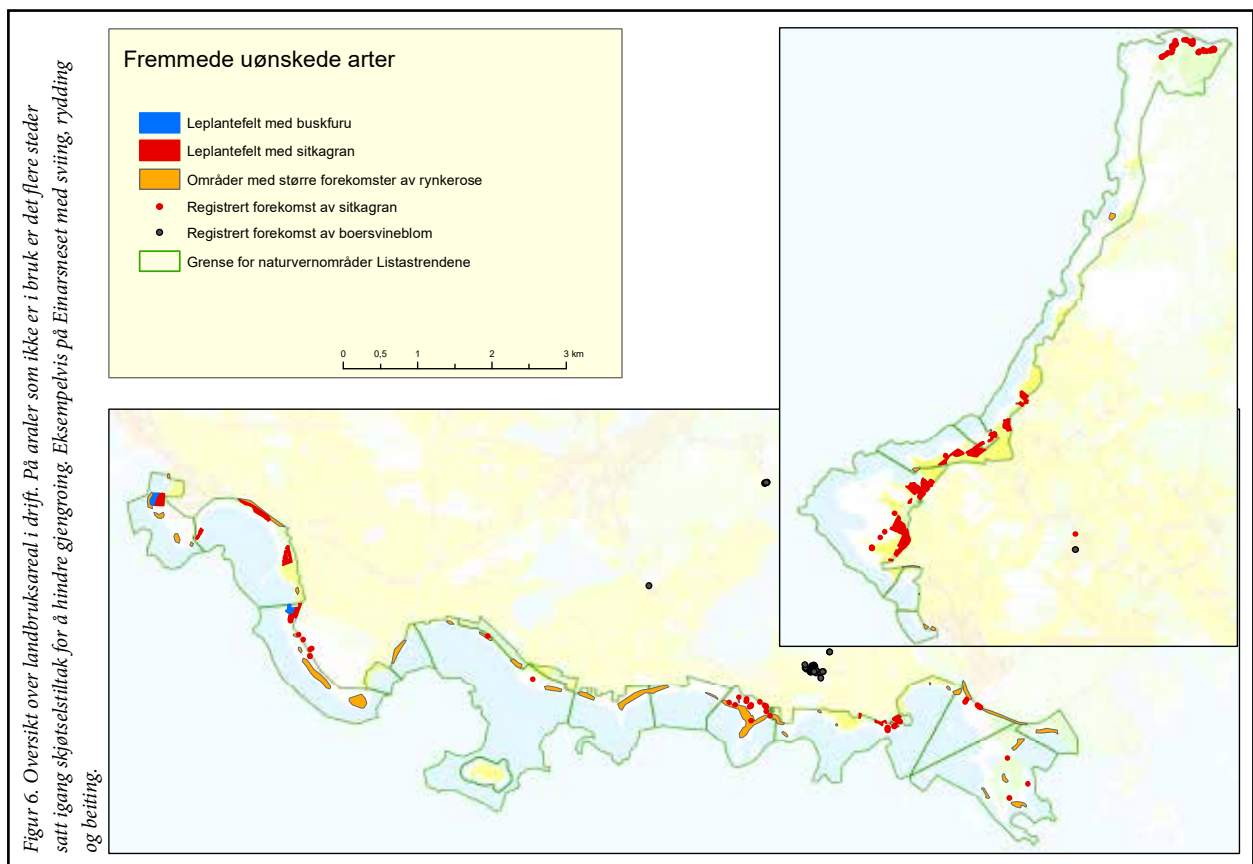
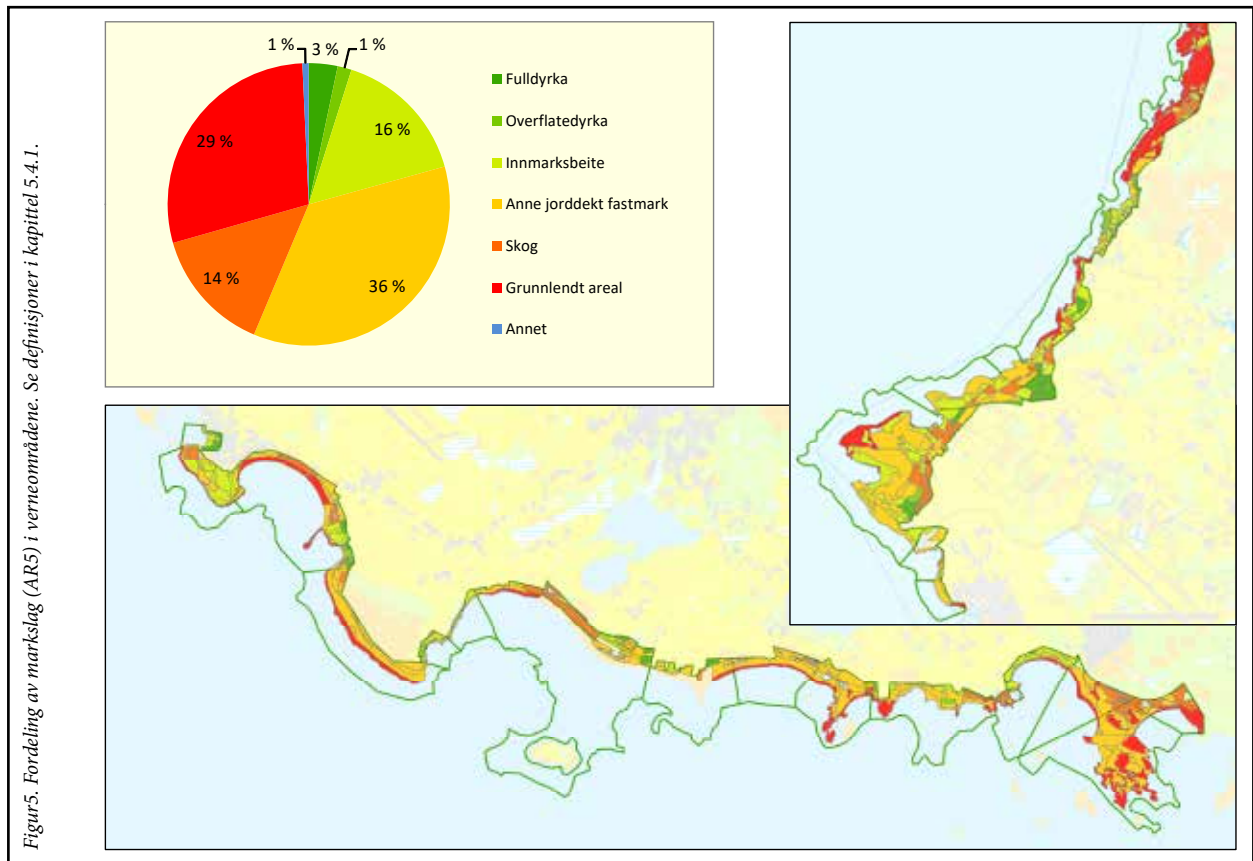
*Beitedyr i landskapsvernområdet ved Kjølleberg på Vest-Lista.  
Foto: Elisabeth Kaddan*

økonomisk kompensasjon til de som får redusert avling ved en tilrettelegging av driften. Kunnskapsgrunnlaget i forvaltningsplanen skal sammen med skjøtselsplaner og avtaler om tilpasset drift bidra til en felles oppfatning og oppslutning om verneverdiene. Se mer om økonomiske virkemidler for tilpasset landbruksdrift i kapittel 5.3.

### 5.1.1. Areal

Farsund kommune er den største jordbrukskommunen i Vest-Agder med ca. 32 000 daa jordbruksareal i drift (2009). På Lista ligger forholdene til rette for intensiv jordbruksdrift og området preges av et aktivt landbruk. 20 % av arealet i verneområdet er definert som innmark (fulldyrka, overflatedyrka, innmarksbeite). 65 % er definert som annen jorddekt fastmark og grunnlendt areal og store deler av dette arealet er i bruk som utmarksbeite for sau, storfe og hest. 14 % er definert som skog, her inngår også leplantinger og gjengrodd kulturmark.

## 5: LANDBRUK OG GRUNNEIERINTERESSER





Sjøboder i Verevågen. Foto: Pål Klevan

### 5.1.2. Bygninger og anlegg

Utstrakt bruk av området gjennom tidene har ført til at det er flere tekniske inngrep. Moloer, brygger og småbåthavner finnes i Haugestranda, Østhasselstranda, Verevågen, Stavstø og Snekkestø. Båttøer finnes i Havika, Østhasselstrand, Fuglevika, Steinsvika, Nordhasselvika og Vågsvollvika. Båttøene er en del av den tradisjonelle kystkulturen på Lista og brukes til mindre båter i sommerhalvåret. Det er ønskelig å opprettholde en aktiv kystkultur med fiske og båtliv i tilknytning til etablerte havner og båttøer.

Verneområdet omfatter også fritidsboliger, sjøboder og andre bygninger som tjener ulike samfunnsformål. De fleste fritidsboligene ligger på Haugestranda. Flere mindre private landbruksveier strekker seg inn i verneområdet. Det er plassert en stor radioantenne og flere peilemaster i Steinodden fuglefredningsområde, disse er ikke lenger i bruk.

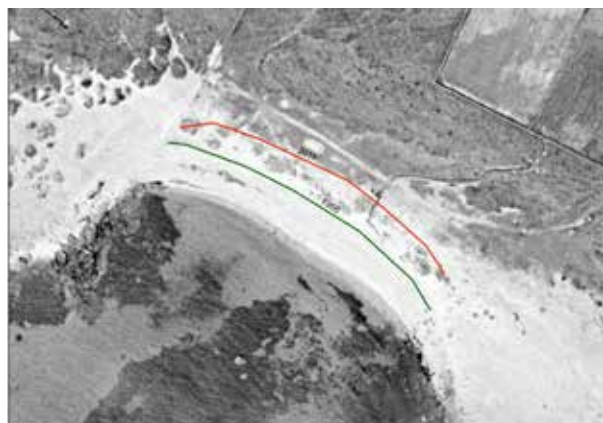
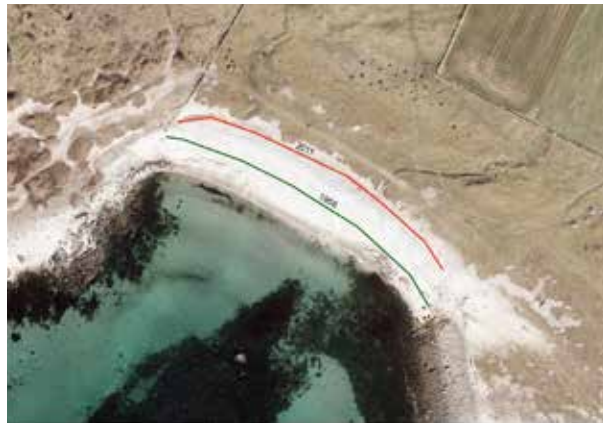
### 5.1.3. Uttak av masse

For å unngå skadelige landskapsinngrep og skade på naturtyper og vegetasjon ved uttak og transport, er det i verneforskriftene et generelt forbud mot uttak av masse i Listastrendene landskapsvernområde med tilhørende plante- og fuglefredningsområder. Fuglelivet er spesielt sårbart i ytre sone, og mange sjeldne og trua plantearter vokser bare i sanddynene og på strandflaten. For det geologiske naturmangfoldet vil masseuttak ødelegge lagdeling og overflateformer som vernet skal bevare.

Uttak av masse fra strandflaten kan medføre økt fare for erosjon eller et endret erosjonsmønster i strandkanten. Erosjon som følge av masseuttak eller andre inngrep/annen bruk kommer i tillegg til og forsterker den naturlige erosjonen som følge

av bølger, vær og vind. Over tid kan dette bidra til å endre terrenget og eksempelvis skape problemer for driften av arealene innenfor ved at verdifull grasmark forsvinner og beitearealet reduseres. Strandlinja i Haugeviga i Haugestranda forvaltnings-sone er et godt eksempel på at landskapets karakter har endret seg over tid (figur 7). I hvilken grad dette skyldes masseuttak eller naturlig erosjon er vanskelig å si, men at masseuttak har forsterket en naturlig erosjon i dette området er ikke usannsynlig.

Massen på strendene er i et rimelig tidsperspektiv konstant, men forflytter seg ut og inn og sidelengs på stranda med vær og vind. Selv om et enkeltuttak eller flere uttak over en kortere periode ikke medfører vesentlige endringer i landskapet, kan den samlede belastningen av uttakene på sikt bidra til endringer i de geologiske forekomstene. Forekomstene av grus og stein er også mer konstante enn sand. Over tid kan for eksempel uttak av stein bidra til å endre deler av strandoverflaten fra rullesteinstrand til sandstrand.



Figur 7. Flyfoto fra 1966 (øverst) og 2014 viser endringer i strandsonen i Haugeviga.

Selv om det er et generelt forbud mot uttak av masse, har rettighetshavere likevel anledning til uttak av masse til gårdsbehov i

## 5: LANDBRUK OG GRUNNEIERINTERESSER

definerte områder. Staten ervervet blant annet stein- og grusforekomster i Steinsvika for uttak til gårdsbehov for gårdene Vågsvoll og Borhaug. Det er også definert områder for uttak på Steinodden, Fuglevika, Tjørveneset og Nordhasselvika.

I verneforskriftene og skjønnsforutsetningene framgår videre at det er tillatt å ta ut masse til eget gårdsbehov fra konkrete områder i fem forvaltningssoner: Kviljo, Østhasselstrand, Fuglevika, Nordhasselvika og Tjørveneset (se figur 8). Rettigheten til å ta ut masse i fellesarealene er beskrevet i tidligere jordskifter. Fellesarealene eies av et gitt antall bruk, og hvert bruk har en prosentvis rettighet til uttak av masse. Hvor mye den enkelte tar ut i et felleseie er et privatrettslig forhold. Uttaket av masse skal ikke endre landskapet over tid.

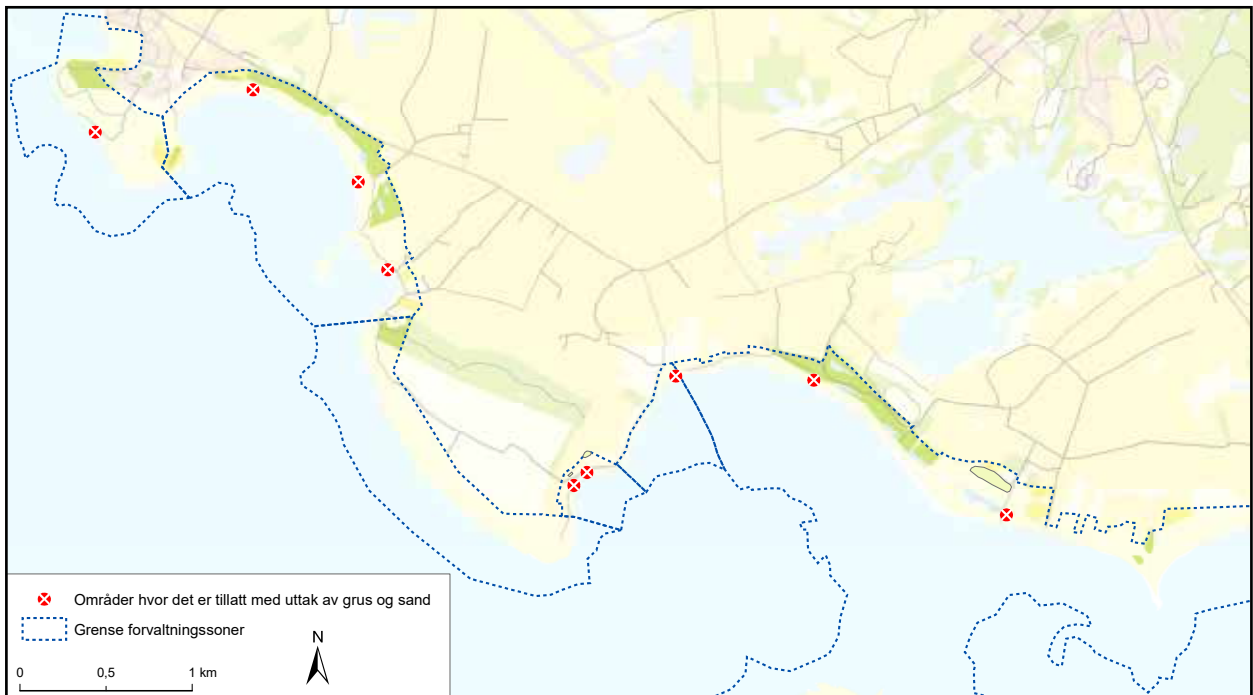
Vernebestemmelsene tolkes slik at det er summen av uttak fra alle rettighetshaverne som samlet ikke må bidra til at landskapet endres eller formålet med vernet trues. Dette er imidlertid vanskelig å beregne og håndheve så lenge rettighetshavere ikke har meldeplikt for uttak. Det er også en utfordring at det ikke er satt en tallfestet begrensning på omfang av uttak. I skjønnsforutsetningene for plante- og fuglefredningsområdene ble det lagt til grunn at en ved uttak av sand og grus «høstet» av de massene som ble ført inn på strendene av havet. Med dagens kunnskap er dette en forutsetning som ikke helt stemmer. Massene er konstante innenfor et rimelig tidsperspektiv. Også mindre uttak, særlig av grus og stein, vil derfor over tid kunne medføre endring av landskapet. I tidligere tider hen-

tet folk masse med hest og kjerre, og omfanget av uttaket var dermed rimelig begrenset. Tilgangen til stadig større og bedre maskiner og utstyr har gjort det enklere å hente masse, men det har også medført at enkelte uttak er større enn det som var utgangspunktet i skjønnsforutsetningene.

De fleste av de større masseuttakene, blant annet de som Staten ervervet, er nå avsluttet eller i ferd med å avsluttes. Uttak av masse i de avgrensede fellesarealene på strendene, i henhold til gamle rettigheter, pågår fremdeles. Det er ingen oversikt over hvor mye masse som årlig tas ut fra disse områdene. Når de større masseuttakene ervervet av staten nå avsluttes, kan det medføre at øvrig uttak av masse langs strendene kan øke.

Uttak av masse fra strendene og Listamoren er en utfordring i et verneområde med geologiske kvaliteter som er enestående i nasjonal sammenheng. Å fjerne masse fra et landskapsvernområde kan være i strid med verneformålet, da landskapets art og karakter på sikt endres. Uttaket kan også bidra til å undergrave forståelsen for vernet.

Statsforvalteren legger til grunn at uttaksraten av masse (masse/tid) ikke skal overskride den mengden masse som havet tilfører på et gitt sted. Overstiges denne mengden vil uttaket medføre erosjon og en tilbaketreking av vegetasjonskanten. I et slikt tilfelle vil masseuttakene på strendene anses for å være midlertidig tømte. Dette innebærer at unntaksbestemmelsene for uttak av masse ikke kan gjøres gjeldene og at ytterligere



Figur 8. Oversikt over lokaliteter (kun punktfestet) hvor uttak av grus og sand er tillatt for rettighetshavere, jf. skjønnsforutsetninger.

uttak av masse vil være i strid med verneformålet. Unntaksbestemmelse kan igjen bli gjort gjeldene når havet har tilført ny masse og området er i en tilstand hvor det ikke er fare for erosjon av bakenforliggende vegetasjonskant. Dersom uttak er av et slikt omfang at det kan være en trussel mot verneverdiene, vil forvaltningsmyndigheten vurdere å foreslå en forskriftsendring. En forskriftsendring kan gi grunnlag for nytt skjønn.

#### 5.1.4. Leplantning

Arbeidet med den organiserte leplantningen på Lista startet i 1956 og det var stort sett en blanding av sitkagran og bergfuru som ble plantet. Det ble tidlig forsøkt å plante inn lauvtrær, men av nærmere 3000 lauvtrær (selje, lønn og or) som ble plantet på Steinodden, var det ingen som greide seg. Formålet med leplantningen har først og fremst vært å skape le for vestavinden og å begrense sandflukten på den sørlige delen av Lista. I ettertid er det naturlig å se enkelte av leplantningene som en integrert del av kulturlandskapet og med flersidig miljø- og nytteverdi.

Leplantningene langs Listastrendene dekker store areal og flere av forekomstene er i verneområdene. I 2000 dekket leplantninger ca. 1500 daa i indre og ytre deler av Lista, inkludert Lista flyplass og Vere. Dette arealet er i løpet av 10 år redusert til ca. 1000 daa. Leplanteskogen på Stave var det første området som ble hogd, etter initiativ fra grunneierne som ønsket å tilbakeføre arealene til beitemark. De fleste hogstarealer er tatt i bruk som beitearealer.

Leplantningene langs Listastrendene er av ulik karakter. Mange av dagens leplanteskoger er generelt artsfattige og nesten uten bunnvegetasjon. Så lenge leplantningene står inntil dyrket mark og skjøttes, er det ingen fare for spredning. Dersom leplantning-

##### **Kriterier og verdier som kan legges til grunn ved vurdering av tiltak i leplantninger:**

- Har leplantningene nytteverdi i dag – for mennesker, husdyr, ville dyr og fugler?
- Verner leplantningene verdifull matjord fra vinderosjon?
- Trenger plantene skjøtsel; for eksempel grøfting, gjødsling, tynning eller kvisting?
- Kan deler av leplantningene fjernes?
- Er det aktuelt med nye leplantninger, med andre plantearter?
- Hvordan skal hogstmodne leplantninger eventuelt fornyes?
- Etterbruk av arealet?

ene grenser til utmarksarealer og ikke skjøttes, vil de sørge for god frøspredning til nærliggende arealer. Det er gjennomført tynningsarbeid og skjøtsel i en del av områdene, men ennå gjenstår det hogstmodne leplantninger av sitkagran og bergfuru i svært dårlig forfatning; eksempelvis på Tjørveneset og beltet med leplantning fra Lista fyr til Stave grense. I disse områdene er det et stort behov for hogst. På Lomsesanden har leplantningen utviklet seg til en leplanteskog med store friluftssinteresser og målet er å få en flersjiktet blandingsskog med stedege arter.

I verneområdene er det generelt ikke ønskelig med leplantninger, se kapittel 4.4.1 om gjengroing som trussel og kapittel 8.3.4 om fremmede og uønskede arter. Grunneierne har imidlertid rett til å bruke leplantninger av hensyn til jordbruksdrift. For å få en god forvaltning av leplantningene må grunneierne utfordres i forhold til framtidig behov og struktur. Effektive leplantninger krever skjøtsel og en god utforming. Ifølge verneforskriftene skal lebeltene skjøttes som verneskog med en gradvis fornyelse. Mer om begrepet verneskog og retningslinjer for skjøtsel i del 2 – kapittel 5.4.11.

Der hvor leplanteskog fjernes og arealet endres til jordbruksareal, kan allemannsretten falle bort. I områder hvor leplanteskogen har fungert som en viktig korridor for friluftslivet, ønsker Farsund kommune at avtale om alternative traséer skal være på plass før skogen fjernes. Forekomster av leplantninger og skjøtselstiltak er beskrevet i forvaltningsplanen del II.

## 5.2. Forvaltningsmål

- Forvaltningsmyndigheten vil legge til rette for at verneområdene kan utnyttes som en ressurs for landbruket innenfor rammen av verneformålet. Forvaltningsmyndigheten ønsker særlig å legge til rette for en aktiv beitebruk i verneområdene.
- Gjennom informasjon og økonomiske virkemidler vil forvaltningsmyndigheten stimulere grunneiere til å holde arealene i hevd og med en drift som ivaretar verneverdiene.
- Forvaltningsmyndigheten vil legge til rette for fjerning av leplanteskog gjennom bruk av økonomiske virkemidler.

### 5.3. Økonomiske virkemidler for tilpasset landbruksdrift

Gode rammer for økonomisk kompensasjon er et av tiltakene for å oppnå målet om en miljøtilpasset drift av større arealer. Arealene er ulike både med hensyn til beitekvalitet, artsmangfold og restriksjonsnivå. Lønnsomheten ved å drive jordbruk i disse områdene vil derfor variere, noe som må tas hensyn til når det inngås avtaler om tilpasset drift. Den økonomiske kompensasjonen er en samordning av flere ulike støtte- og tilskuddsordninger innen miljø- og landbruksforvaltningen.

Norsk landbruksrådgivning Agder har i 2013 på bestilling fra Fylkesmannen utarbeidet rapporten *Beregninger av forventede kostnader for kompensasjon og stimuleringsmidler for å oppnå tilpasset/ønsket drift i Listastrendene landskapsvernområde*.

*Einarsnes og Tjørveneset er brukt som to eksempelområder og rapporten er utarbeidet i dialog med grunneiere og beitebrukere. Det er utarbeidet to eksempler som kan brukes som rammer for innhold i avtaler om økonomisk kompensasjon for å stimulere til miljøtilpasset drift, se vedlegg 6.*

Det er inngått avtaler om kompensasjon for tilpasset drift på Haugestranda og Kviljo. Avtalene er inngått med hjelp fra Norsk landbruksrådgivning.

Statsforvalteren har som mål å inngå langsiktige avtaler innenfor tilsvarende rammer for flere områder langs Listastrendene. I avtalene må det tas forbehold om midler over statsbudsjettet for det enkelte år.



Beitedyr i landskapet på Vest-Lista. Foto: Pål Klevan

## 5.4. Utdyping av vernebestemmelsene

### 5.4.1. Begreper

Begrepet **landbruk** refererer til plan- og bygningsloven og til forståelsen av begrepet ved vernetidspunktet. Det er den driftsformen som var aktuell ved vernetidspunktet som skulle kunne fortsette. Verneforskriften har dermed en avgrensning av landbruksbegrepet i forhold til dagens utvidede forståelse, jf. veileder T-1443 Plan- og bygningsloven og Landbruk Pluss. Det er driftsformen ved vernetidspunktet som legger føringene for hva som anses som omlegging av driften, ikke jordloven. Andre utmarksnæringer enn jord- og skogbruk omfattes ikke av begrepet landbruk, eksempelvis oppføring av hytter for utleie eller fiskeri. Næringsutvikling i form av satsing på turisme og reiseliv faller også utenfor. Ved tvil om en driftsform anses å ha et jordbruksformål etter verneforskriften skal forvaltningsmyndigheten kontaktes.

I vernebestemmelsene brukes begrepet **kulturbeite**. Dette er en utgått markslagshenvisning som opprinnelig omfattet gjødsla beite (nå: innmarksbeite). Motsetningen til kulturbeite er beite som ikke blir gjødslet eller såkalt utmarksbeite. Tradisjonelt på Lista var mange beitearealer gjødslet lett, også de som ble karakterisert som utmarksbeite. I skjønnsforutsetningene ble kulturbeite definert til også å omfatte arealer med utmarksbeite når det gjaldt retten til gjødsling og bruk av plantevernmidler. Dette innebar at pågående drift med lett gjødsling og punktsprøyting kunne fortsette uhindret av vernet.

#### Definisjoner av markslagshenvisninger i AR5 (NIBIO)

**Fulldyrket jord** er jordbruksareal som er dyrket til vanlig pløyedybde, og som kan brukes til åkervekster eller eng. Arealet skal kunne fornyes ved pløying. Det er ikke krav om at jorda skal pløyes hvert år.

**Overflatedyrket jord** er jordbruksareal som for det meste er ryddet og jevnet i overflaten, slik at maskinell høsting er mulig.

**Innmarksbeite** er jordbruksareal som kan benyttes som beite, men som ikke kan høstes maskinelt. Minst 50 % av arealet skal være dekket av grasarter og beitetålende urter. Innmarksbeite vil normalt ha inngjerding.

**Innmarksareal** omfatter fulldyrka jord, overflatedyrka jord og innmarksbeite

Det er ingen klar definisjon for utmarksbeite. Utmarksbeitene kan ha ulik grad av rydding. På Listastrendene er utmarksarealene i stor grad kategorisert som annen jorddekt fastmark. Likevel er ikke alle områdene med annen jorddekt fastmark utmark.

**Gammel kulturmark** blir brukt om utmark der naturtypen er sterkt preget av ulike former for jordbruksdrift (beite, slått, lauving). Eksempler på gammel kulturmark er kystlynghei, beiteskog, naturbeitemark og slåtteenger som ikke lenger er i drift.



## 5.4.2. Generelle bestemmelser - landbruksdrift og rettigheter

### Listastrendene landskapsvernområde

Alle inngrep som vesentlig kan endre eller innvirke på landskapets art eller karakter er forbudt herunder bergverksdrift, uttak eller utfylling av masse på land og i sjø, sprenging av steinblokker, fjerning av steingjerder, framføring av jordkabler og luftledninger, bygging av veier, oppføring av bygninger, anlegg eller andre faste innretninger samt henleggelse av skjemmende avfall. Oppregningen er ikke uttømmende.<sup>1</sup>

Motorisert ferdsel på land er forbudt, herunder landing med fly og helikopter.<sup>2</sup>

### Områder med fuglefredning

*(Havika, Nordhasselvika, Fuglevika, Steinodden, del av Kviljo, del av Einarsneset)*

Vegetasjon som er viktig for fuglenes livsmiljø, er fredet mot enhver skade og ødeleggelse.<sup>3</sup> Eller: Vegetasjonen, herunder døde busker og trær, er fredet mot skader og ødeleggelser av enhver art som ikke skyldes lovlig ferdsel og beite.<sup>4</sup>

Fugler, herunder deres reir og egg, er fredet mot enhver form for skade, ødeleggelse og unødig forstyrrelse. Jakt, fangst og bruk av skytevåpen er forbudt.<sup>5</sup>

Det må ikke iverksettes tiltak som kan endre de naturgitte produksjonsforhold eller forringe fuglens livsmiljø, uttak eller oppfylling av masse, ny utføring av kloakk eller andre konsentrerte forurensningstilførsler, henleggelse av avfall, sprenging av steinblokker, framføring av jordkabler og luftledninger, bygging av veier, oppføring av anlegg og andre innretninger eller bygninger. Oppregningen er ikke uttømmende.<sup>6</sup>

Motorisert ferdsel til lands, herunder landing med fly og helikopter, samt bruk av modellbåter og modellfly, er forbudt.<sup>7</sup>

### Områder med plantefredning

*(Stave, Einarsneset, Kviljo, del av Steinodden)*

Vegetasjonen, herunder døde busker og trær, er fredet mot skader og ødeleggelser av enhver art som ikke skyldes lovlig ferdsel og beite. Nydyrking og annen ny jordbruksdrift, samt gjødsling og bruk av kjemiske plantevernmidler, er ikke tillatt. Planter og plantedeler må ikke fjernes. Det er forbudt å innføre nye plantearter.<sup>8</sup>

Det må ikke iverksettes tiltak som kan endre de naturgitte produksjonsforhold eller forringe plantenes livsmiljø, som f.eks. drenering, uttak eller oppfylling av masse, ny utføring av kloakk eller andre konsentrerte forurensningstilførsler, henleggelse av avfall, sprenging av steinblokker, framføring av jordkabler og luftledninger, bygging av veier, oppføring av anlegg og andre innretninger eller bygninger. Oppregningen er ikke uttømmende.<sup>9</sup>

Motorisert ferdsel til lands er forbudt.<sup>10</sup> Eller: Motorisert ferdsel til lands, herunder landing med fly og helikopter, samt bruk av modellbåter og modellfly, er forbudt.<sup>11</sup>

1. Listastrendene landskapsvernområde (lvo): IV. 1
2. Listastrendene lvo: IV.2
3. Havika, Nordhasselvika og Fuglevika fuglefredningsområde (ffo) og Steinodden plante- og fuglefredningsområde (pffo): IV.1
4. Kviljo og Einarsneset pffo: IV.1
5. Einarsneset og Kviljo pffo: IV.5, Havika, Fuglevika og Nordhasselvika ffo: IV.2, Steinodden pffo: IV.1
6. Einarsneset, Kviljo og Steinodden pffo: IV.2, Havika, Fuglevika og Nordhasselvika ffo: IV.3
7. Einarsneset, Kviljo og Steinodden pffo: IV.3, Havika, Fuglevika og Nordhasselvika ffo: IV.4
8. Einarsneset og Kviljo pffo og Stave pfo: IV.1, Steinodden pffo: IV.5
9. Einarsneset, Kviljo og Steinodden pffo og Stave plantefredningsområde (pfo): IV.2
10. Stave pfo: IV.3
11. Einarsneset, Kviljo og Steinodden pffo: IV.3

### 5.4.3. Dyrking, nydyrking, slått

#### **Bestemmelser**

##### **Listastrendene landskapsvernområde**

Bestemmelsene er ikke til hinder for jordbruksdrift med de metoder som er vanlige ellers i distriktet på eksisterende kulturbeiter og dyrket mark, herunder nødvendig grøfting, vedlikehold av grøfter, gjødsling, bruk av kjemiske plantevernmidler, samt fjerning og oppsetting av trådgjerder. Oppramsingen er ikke uttømmende.<sup>1</sup>

Bestemmelsene er ikke til hinder for nydyrking eller oppdyrking i spesifiserte områder som framgår av forskrift.<sup>1</sup>

##### **Områder med fuglefredning**

*(Fuglevika, Nordhasselvika, del av Steinodden):*

Bestemmelsene er ikke til hinder for jordbruksdrift med de metoder som er vanlige ellers i distriktet på eksisterende kulturbeiter og dyrket mark, herunder vedlikehold av grøfter, gjødsling, bruk av kjemiske plantevernmidler, samt fjerning og oppsetting av trådgjerder. Oppramsingen er ikke uttømmende.<sup>2</sup>

Bestemmelsene er ikke til hinder for nydyrking eller oppdyrking i spesifiserte områder som framgår av forskrift.<sup>3</sup>

##### **Områder med plantefredning**

*(Einarsneset, Kviljo, del av Steinodden, Stave):*

Nydyrking og annen ny jordbruksdrift er ikke tillatt.<sup>4</sup>

I Stave plantefredningsområde er det forbud mot å fjerne planter og plantedeler, og det er forbudt å innføre nye plantearter.<sup>4</sup>

I Kviljo plante- og fuglefredningsområde er det tillatt med jordbruksdrift på eksisterende dyrket mark.<sup>5</sup>

1. Listastrendene lvo: V.4
2. Nordhasselvika ffo og Steinodden pfo: V.4, Fuglevika ffo: V.3
3. VI.3, Steinodden pfo: V.5
4. Einarsneset og Kviljo pfo og Stave pfo: IV.1, Steinodden pfo: IV.5
5. Kviljo pfo: V.3

#### **Skjønnsetninger**

*Steinodden plante- og fuglefredningsområde:*

- Det vil bli gitt tillatelse til å lagre halmballer o.l. i leplanteskog. Disse skal ikke være synlige fra sjøsida.

#### **Retningslinjer/utdyping**

- Dispensasjon for nydyrking kan ikke påregnes.
- Ved tvil om en driftsform anses å ha et jordbruksformål etter verneforskriften skal forvaltningsmyndigheten kontaktes.

## 5.4.4. Beiting og gjerding

### **Bestemmelser**

#### **Listastrendene landskapsvernområde**

Bestemmelsene er ikke til hinder for jordbruksdrift med de metoder som er vanlige ellers i distriktet på eksisterende kulturbeiter og dyrket mark, herunder nødvendig grøfting, vedlikehold av grøfter, gjødsling, bruk av kjemiske plantevernmidler, samt fjerning og oppsetting av trådgjerder. Oppramsingen er ikke uttømmende.<sup>1</sup>

#### **Områder med fuglefredning**

(Fuglevika, Nordhasselvika, del av Steinodden):

Bestemmelsene er ikke til hinder for jordbruksdrift med de metoder som er vanlige ellers i distriktet på eksisterende kulturbeiter og dyrket mark, herunder vedlikehold av grøfter, gjødsling, bruk av kjemiske plantevernmidler, samt fjerning og oppsetting av trådgjerder. Oppramsingen er ikke uttømmende.<sup>2</sup>

#### **Områder med plantefredning**

(Stave, Einarsneset, Kviljo, del av Steinodden):

Nydyrking og annen ny jordbruksdrift, samt gjødsling og bruk av kjemiske plantevernmidler er ikke tillatt.<sup>3</sup>

1. Listastrendene lvo: V.4
2. Nordhasselvika ffo og Steinodden pfo: V.4, Fuglevika ffo: V.3
3. Einarsneset og Kviljo pfo og Stave pfo: IV.1, Steinodden pfo: IV.5

### **Retningslinjer/utdyping**

- Beiting er tillatt i alle eksisterende beiteområder (jf. verne-tidspunkt
- Beiting av større arealer med særegent plante- og dyreliv bør skje i tråd med godkjent skjøtelsesplan. Dette for å tilpasse beitetrykk og -tidspunkt til naturtype og sårbare arter. For utdyping av beiting som skjøtselstiltak/tilpasset beiting, se kapittel 8.3.3.
- Vernebestemmelsene er ikke til hinder for oppsetting av gjerde.
- Nye gjerder skal ikke være til hinder for allmenn ferdsel på eksisterende stier (gjelder ved kryssing av sti). Forvaltningsmyndighet kan bidra til å få opp gjerdeklyv eller port på stier ved behov. Det samme kan kommunen der tiltaket gjelder sti hvor kommune har avtale. Grunneier skal forespørres om all merking og tilrettelegging av nye stier.
- Gjerder som settes opp i forbindelse med beite skal fjernes hvis beitebruken opphører.
- Husdyrholder er ansvarlig for at bestemmelsene i **Lov om dyrevelferd** og **Forskrift om velferd for småfe** overholdes.

### 5.4.5. Gjødsling og bruk av plantevernmidler

#### Bestemmelser

##### Listastrendene landskapsvernområde

Bestemmelsene er ikke til hinder for jordbruksdrift med de metoder som er vanlige ellers i distriktet på eksisterende kulturbeiter og dyrket mark, herunder nødvendig grøfting vedlikehold av grøfter, gjødsling, bruk av kjemiske plantevernmidler, samt fjerning og oppsetting av trådgjerder. Oppramsingen er ikke uttømmende.<sup>1</sup>

##### Områder med fuglefredning

(Fuglevika, Nordhasselvika, del av Steinodden):

Bestemmelsene er ikke til hinder for jordbruksdrift med de metoder som er vanlige ellers i distriktet på eksisterende kulturbeiter og dyrket mark, herunder vedlikehold av grøfter, gjødsling, bruk av kjemiske plantevernmidler, samt fjerning og oppsetting av trådgjerder. Oppramsingen er ikke uttømmende.<sup>2</sup>

##### Områder med plantefredning

(Stave, Einarsneset, Kviljo, del av Steinodden):

Nydyrking og annen ny jordbruksdrift, samt gjødsling og bruk av kjemiske plantevernmidler er ikke tillatt.<sup>3</sup>

1. Listastrendene lvo: V.4
2. Nordhasselvika ffo og Steinodden pfo: V.4, Fuglevika ffo: V.3
3. Einarsneset og Kviljo pfo og Stave pfo: IV.1, Steinodden pfo: IV.5

#### Skjønnsforutsetninger

- Med kjemiske plantevernmidler menes sprøyting mot ugras. Bruk av insekticider er ikke tillatt.
- Det er ikke saklig grunnlag for å trekke grenser mellom kulturbeite og anna beite i fuglefredningsområdene da også utmarksbeiter har vært gjødslet lett. Alle eksisterende beiter i fuglefredningsområder kan gjødsles og sprøytes mot ugras.
- Bruk av plantevernmidler i verneområdet skal utføres med stor forsiktighet og følge bestemmelsene i **Forskrift om plantevernmidler**. Det skal utvises aktsomhet ved bruk av plantevernmidler på arealer som også har sjelden eller truet vegetasjon, jf. naturmangfoldloven § 6.
- Forvaltningsmyndigheten kan i spesielle tilfeller gi tillatelse til punktsprøyting i plantefredningsområdene for å bekjempe spesielle ugrasplanter, som f.eks. landøyda. Slik tillatelse kan gis for flere år dersom det er mest hensiktsmessig.

#### Retningslinjer

- Gjødsling og bruk av kjemiske plantevernmidler er tillatt på på arealer som ved vernetidspunkt var definert som innmarksbeite eller dyrka mark.
- På arealer med særegent plante- og dyreliv bør driften skje i tråd med godkjent skjøtselsplan. Dette for å tilpasse driften til naturtype og sårbare arter. For utdyping av tilpasset drift, se kapittel 8.3.3.
- Ved gjødsling og sprøyting er det svært viktig at det ikke tilføres gjødsel og sprøytemidler på tilgrensende utmarksarealer i verneområdet.

## 5.4.6. Drenering

### **Bestemmelser**

#### **Listastrendene landskapsvernområde og fuglefredningsområder u/ plantefredning**

(Havika, Fuglevika, Nordhasselvika, del av Steinodden):

Nødvendig vedlikehold av grøfter på eksisterende kulturbeite og dyrket mark er tillatt.<sup>1</sup>

I landskapsvernområdet er nødvendig grøfting tillatt.<sup>2</sup>

#### **Områder med plantefredning**

(Stave, Einarsneset, Kviljo, del av Steinodden):

Drenering og annen form for tørlegging er forbudt.<sup>3</sup>

#### **Alle områder**

Forvaltningsmyndigheten kan etter søknad gi tillatelse til drenering gjennom verneområdene fra tilgrensende mark.<sup>4</sup>

1. Listastrendene lvo, Nordhasselvika ffo og Steinodden pffo: V.4, Fuglevika ffo: V.3
2. Listastrendene lvo: V.4
3. Einarsneset og Kviljo pffo og Stave pfo: IV.1, Steinodden pffo: IV.5
4. Listastrendene lvo: VII.5, Einarsneset pffo og Stave pfo: IV.4, Havika, Fuglevika og Nordhasselvika ffo, Kviljo og Steinodden pffo: VI.5

### **Skjønnsforutsetninger**

*Kviljo plante og fuglefredningsområde:*

- Det er anledning til å punktere demningen i sanden for å forhindre oppstuvning av vann i kanalen fra Nesheimvann (Åna). Eventuelle utgifter dekkes ikke av forvaltningsmyndigheten.
- Gjenoppbygging, herunder grøftetiltak, av jordbruksareal som har ligget unnytta i over 30 år, regnes som nydyrking og omfattes av Forskrift om nydyrking.
- Oppgravde masser vil normalt kunne planeres ut langs grøfta.
- Statsforvalteren vil se positivt på søknad om anleggning av fangdammer i tilknytning til grøftenettet, hvor formålet er å redusere avrenning fra landbruket.

### **Retningslinjer**

- Med vedlikehold menes fjerning av oppsamlet materiale (slam, plantemateriale og kvist) i grøfter på eksisterende dyrka mark. Utvidelse av grøfter og fjerning av morenemateriale og stein regnes ikke som vedlikehold.
- Nødvendig ny grøfting og utvidelse av eksisterende grøfter er tillatt i landskapsvernområdet. Forvaltningsmyndigheten har en restriktiv praksis med å tillate nye dreneringstiltak i plante- og fuglefredningsområder.
- Dreneringstiltak gjennom sanddynene for eksempel for å fjerne vann om våren, krever tillatelse. Tillatelse kan påregnes av landbrukshensyn dersom verneverdier ikke skades nevneverdig.

### 5.4.7. Steingjerder og flytting av stein

#### **Bestemmelser**

##### **Listastrendene landskapsvernområde**

Det er ikke tillatt å fjerne steingjerder.<sup>1</sup>

Det er likevel tillatt å fjerne steingjerder som ikke er kulturminner og som i tillegg ikke ligger i eiendomsgrenser, mot strand, langs vei eller i grensen for verneområdet.<sup>2</sup>

Det er også tillatt å anlegge le (åpning) i steingjerder når dette er nødvendig for driften av landbrukseiendommen.<sup>3</sup>

I et område på Jølle (forvaltningssone 13) må steingjerder, rydningsrøysler og steinsatte diker ikke fjernes, tildekkes eller på annen måte ødelegges.<sup>4</sup>

##### **Spesifiserte plante- og fuglefredningsområder**

*Fuglevika og Nordhasselvika ffo, Steinodden pffo, Stave pfo:*

Vernebestemmelsene er ikke til hinder for fjerning av steingjerder som ikke ligger i bruksgrenser, mot strand, vei eller i grensen for verneområdet.<sup>5</sup>

*Havika, Fuglevika og Nordhasselvika ffo, Steinodden pffo og Stave pfo:*

Vernebestemmelsene er ikke til hinder for anleggning av le (åpning) i steingjerder når dette er nødvendig for driften av landbrukseiendommen.<sup>6</sup>

1. Listastrendene lvo, IV.1.
2. Listastrendene lvo, V.9.
3. Listastrendene lvo, V.10.
4. Listastrendene lvo, VI.1.
5. Fuglevika ffo: V.7, Nordhasselvika ffo, Steinodden ffo: V.9, Stave pfo: V.4
6. Havika ffo: V.7, Fuglevika ffo: V.8, Nordhasselvika ffo og Steinodden pffo: V.10, Stave pfo: V.5.

#### **Skjønnsforutsetninger / avtaler**

- I landskapsvern- og fuglefredningsområdene er det tillatt med en forsiktig flytting av stein når dette er nødvendig for å lette fremkommeligheten for traktor i beitene. Fortrinnsvis skal steinen skyves til side. Det skal ikke nyttes sprengstoff.

#### **Retningslinjer**

- Steingjerdene er en viktig del av kulturlandskapet og bør så langt det lar seg gjøre bevares.
- For deponering av stein fra steingjerder vises til retningslinjer for deponering av dyrkingsstein i kapittel 5.4.8.

## 5.4.8. Deponering av dyrkingsstein

### Bestemmelser

#### Listastrendene landskapsvernområde

Alle inngrep som vesentlig kan endre eller innvirke på landskapets art eller karakter er forbudt, herunder (...) uttak eller utfylling av masse på land og i sjø (...).<sup>1</sup>

#### Områder med fugle- og eller plantelivsfredning

(Havika, Fuglevika, Nordhasselvika, Steinodden og Stave):

Det må ikke iverksettes tiltak som kan endre de naturgitte produksjonsforhold eller forringe fuglenes (og plantenes) livsmiljø, som f.eks. (...), uttak eller oppfylling av masse.<sup>2</sup>

#### Listastrendene landskapsvernområde og spesifiserte plante- og fuglefredningsområder

Listastrendene lvo:

Det er tillatt å deponere dyrkingsstein i strandsonen på Kulleberg i forvaltningszone 13.<sup>1</sup>

Listastrendene lvo, Fuglevika og Nordhasselvika ffo, og Steinodden pffo:

Forvaltningsmyndigheten kan etter søknad gi tillatelse til deponering av dyrkingsstein på særskilt angitte deponeringssteder.<sup>3</sup>

1. Listastrendene lvo, IV.1,
2. Einarsneset og Kviljo pffo, Steinodden ffo, Stave pfo: IV.2, Havika, Fuglevika og Nordhasselvika ffo: IV.3
3. Listastrendene lvo: VII.6. Fuglevika ffo: VI.5, Nordhasselvika ffo, Steinodden pffo: VI.6.

### Skjønnsforutsetninger / avtaler

Listastrendene landskapsvernområde

- Forvaltningszone 3 Haugestranda

- I tilfelle oppdyrking av felt på Østre Hauge (tillatt jf. verneforskriften) kan det påregnes dispensasjon til deponering av dyrkingsstein (som ikke er sprengt) i rullesteinstranda ved Vestre Spanien.

Listastrendene landskapsvernområde

- Forvaltningszone 13 Vest-Lista

- For gården Stave kan stein deponeres i Trihaugvika i forlengelsen av veien som går ned til stranda. For gården Vere kan stein deponeres på fellesstranda rett nordøst for Stavstø. Steinfyllinga skal ikke være høyere enn moloen og ikke gå lengre ut enn til den ytterste steinen.

Fuglevika fuglefredningsområde

- Det vil bli gitt tillatelse til å deponere dyrkingsstein i nordre deler av Fuglevika. Steinen kan komme til nytte som plastring av strandsonene for å hindre ytterligere erosjon av området. Deponering avhenger av grunneiers samtykke.

Nordhasselvika fuglefredningsområde

- Statsforvalteren vil anvisse deponeringsplass for dyrkingsstein etter behov.

### Retningslinjer

- Dispensasjon for deponering av dyrkingsstein kan påregnes i spesielle tilfeller der deponering vil være gunstig for landskapstilpasning eller ved utbedring/etablering av erosjonsvern mot sjøen.
- Tilførsel av masser til havner og moloer i verneområdet skal avklares med forvaltningsmyndigheten.
- Utfylling i sjø krever tillatelser etter **mudre- og dumpeforskriften** og **havne- og farvannsloven**.
- Deponering av dyrkingsstein/overskuddsstein må avklares med kommunen/enhet for landbruk i forbindelse med **Forskrift om produksjonstilskudd** og **Forskrift om nydyrking**.

### 5.4.9. Taresanking og fiske

#### Bestemmelser

##### Alle verneområdene

Utøvelse av etablerte rettigheter i strandområdene, for eksempel fiske og sanking og opplag av tare til eget bruk på det enkelte gårdsbruk, er tillatt.<sup>1</sup>

Statsforvalteren kan i spesifiserte verneområder gi tillatelse til kommersiell tarehøsting innenfor begrensede områder, etter nærmere vilkår.<sup>2</sup>

1. Listastrendene lvo, Steinodden pffo: V.5, Einarsneset pffo, Kviljo pffo, Fuglevika ffo: V.4, Havika ffo: V.3, Nordhasselvika ffo: V.5, Steinodden pffo: V.6, Stave pfo: V.1
2. Einarsneset pffo: VI.6, Havika ffo, Kviljo pffo: VI.7, Fuglevika ffo, Nordhasselvika ffo, Steinodden pffo: VI.8

#### Retningslinjer

- Tillatelse til høsting av tare for industrielle formål kan ikke påregnes. En eventuell konsekvensanalyse skal bekostes av næringsutøver.
- Nødvendig motorferdsel for sanking av tare til egen gårdsdrift er tillatt.

### 5.4.10. Uttak av sand og grus

#### Bestemmelser

##### Listastrendene landskapsvernområde

Alle inngrep som vesentlig kan endre eller innvirke på landskapets art eller karakter er forbudt, herunder (...) uttak eller utfylling av masse på land og i sjø (...).<sup>1</sup>

##### Områder med fugle- og eller plantelivsfredning

(Havika, Fuglevika, Nordhasselvika, Steinodden og Stave):

Det må ikke iverksettes tiltak som kan endre de naturgitte produksjonsforhold eller forringe fuglenes (og plantenes) livsmiljø, som f.eks. (...), uttak eller oppfylling av masse.<sup>2</sup>

##### Listastrendene landskapsvernområde og spesifiserte plante- og fuglefredningsområder

Rettighetshavere har likevel anledning til uttak av masse til eget bruk på det enkelte gårdsbruk på følgende steder:

##### Listastrendene landskapsvernområde:

Uttak av grus i strandkanten i Østhasselstranda (forvaltningssone 6) og i strandsonen på Tjørveneset (forvaltningssone 10) som vist på vernekart nr. 4 og 6.<sup>3</sup>

##### Nordhasselvika fuglefredningsområde:

Uttak av grus på Midthassel (Steinsvika) i de blottlagte gruspartiene som vist på vernekart nr. 5.<sup>3</sup>

Statsforvalteren kan i enkelte områder gi tillatelse til uttak av masse så lenge landskapets karakter ikke endres vesentlig.<sup>4</sup>

1. Listastrendene lvo, kap IV.1
2. Einarsneset og Kviljo pffo, Steinodden ffo, Stave pfo: IV.2, Havika, Fuglevika og Nordhasselvika ffo: IV.3
3. Listastrendene lvo: VI.8
4. Nordhasselvika ffo: V.13
5. Listastrendene lvo: VII.4, Havika, Fuglevika og Nordhasselvika ffo, Kviljo og Steinodden pffo:



### Skjønnsforutsetninger

For alle fuglefredningsområdene:

- Uttak av sand til husbehov på den vegetasjonsløse strand flaten er generelt tillatt for rettighetshavere (og ikke bare i punktene som er avmerket i kart, jf. figur 8 i kapittel 5.1.3). Uttaket må ikke komme nærmere enn 10 meter fra vegetasjonsbeltet i sanddynene. For å unngå erosjon og sandflukt er det ønskelig at sanden tas så langt fra sanddynene som mulig.

Fuglevika fuglefredningsområde:

- Uttak av masse i aurstykket i Fuglevika, samt sand som legges opp av sjøen i det nordlige fellesstykket, og grus i det sørlige fellesstykket i Fuglevika, er tillatt.

Kviljo plante- og fuglefredningsområde:

- Uttak av sand og stein i fellesområdet på stranda, jf. rettigheter anvist i utskiftningsforretningen fra 1924 for Nesheim, er tillatt.

Nordhasselvika fuglefredningsområde:

- Uttak av sand, grus og stein for rettighetshavere i fellesmarka for Midthasselgården (der hvor massene kommer inn fra havet) og i Sævika og på Bausjesanden for rettighetshavere på Tjørve, er tillatt. Videre kan det tas ut sand i fellesskapet i stranda for Nordhasselgårdene.

Steinodden fuglefredningsområde:

- Staten har ervervet stein- og grusforekomster for uttak til gårdsbehov for gårdene Vågsvoll og Borhaug. Utenom disse massetakene er det ikke tillatt å ta ut masse. I Rettsbok for Lyngdal herredsrett datert 16. august 1991 gis beskrivelse av massetakene og skjønnsforutsetningene knyttet til disse.

### Retningslinjer

- Uttak som vil medføre vesentlig terrenginngrep, uttak som gjelder mer enn eget gårdsbehov og uttak i områder som ikke er opplistet, vil være søknadspliktige etter verneforskrift og eventuelt etter plan- og bygningsloven.
- Rettighetshavere kan påregne dispensasjon til uttak av mindre mengder med masse innenfor rammen av at landskapet ikke påvirkes nevneverdig og at uttaket ikke kan skade truet eller sårbar vegetasjon.
- Uttak av sand og grus krever også tillatelse etter havne- og farvannsloven. Uttak av sand og grus ved de statlige fiskerihavnene Haugestrand, Østhasselstrand, Verevågen, Stavstø, og Snekkestø skal behandles av Kystverket Sørøst.

## 5.4.11. Leplanting, skjøtsel av leplantefelt

### Bestemmelser

#### Listastrendene landskapsvernområde og spesifiserte plante- og fuglefredningsområder

Skogdrift i leplantefeltene etter gjeldende avtaler og etter lov om skogbruk og skogvern er tillatt. Lebeltene skal skjøttes som verneskog med en gradvis foryngelse.<sup>1</sup>

1. Listastrendene lvo, Einarsneset pffo og Steinodden pffo, Nordhasselvika ffo: V.3, Kviljo pffo: V.2.

### Skjønnsforutsetninger / avtaler

Fuglefredningsområdene:

- Fredningsbestemmelsenes regler om leplantefeltene gjelder også for leplantefelt i fuglefredningsområdene, plantet på privat initiativ.
- Forvaltningsmyndigheten vil ikke motsette seg at småfe og storfe kan slippes i leplantefeltene.

Nordhasselvika fuglefredningsområde:

- Sitkafelt på gnr/bnr 33/1 (takst 302) kan fjernes og jorda tilbakeføres til dyrka mark.

### Utdyping av forskriften

I henhold til skogbruksloven § 12 anses skog som verneskog når den tjener til vern for annen skog eller gir vern mot naturskader. Det samme gjelder områder opp mot fjellet eller ut mot havet der skogen er sårbar og kan bli ødelagt ved feil skogbehandling. For verneskog skal det foreligge en egen forskrift som fastsetter grenser for verneskogen og gir regler for forvaltning av skogen. Lebeltene i verneområdene er derfor ikke verneskog etter skogbruksloven § 12, men de skal skjøttes som verneskog med en gradvis foryngelse.

Det er et mål å fjerne lebelter med uønskede arter som sitkagran, berg- og buskfuru, se kapittel 5.1.4. Lebeltene bryter den naturlige dynamikken i sanddynelandskapet og er også kommet inn som et fremmedelement langs Listastrendene. Forvaltningsmyndigheten åpner derfor opp for at leplanteskog med andre arter enn sitkagran, berg- og buskfuru kan fjernes i sin helhet.

### Retningslinjer

- Vernebestemmelsene er ikke til hinder for tynning og avvirkning av leplantefelt.
- Ved hogst av større felt skal det foreligge en plan for opprydding og etterbruk av arealet.
- Ved tynning og avvirkning skal det tas hensyn til allmenn ferdsel, jf. skogbruksloven § 8.
- Etterbruk av arealer etter avvirkning i form av utmarksbeite vil være tillatt og ønskelig. Annen bruk av arealene, tilsådd beite eller fulldyrking av areal, vil kreve dispensasjon fra vernebestemmelsene.
- Det er tillatt å fjerne oppslag av trær og busker som har spredd seg fra leplantefelt.
- Uttransport av trevirke bør skje på frossen mark for å unngå omfattende kjøreskader på vegetasjon. For å hindre unødig forstyrrelse av fuglelivet i hekketida skal hogst skje i perioden 31. juli-15. april.
- Ved hogst skal mest mulig av biomassen fjernes fra området. Forvaltningsmyndighet kan bidra til dekning av merkostnader som følge av ev. krav om hensynsfull drift og opprydding av hogstmateriell.
- Hvis hogst/tynning igangsettes av forvaltningsmyndigheten, skal grunneierne få tilbud om å utføre arbeidet mot en viss godtgjørelse pr. daa, før entreprenører kontaktes. Større oppdrag legges ut på anbud.
- I områder hvor leplanting har en viktig funksjon for jordbruket, må plassering og utforming sees i sammenheng med leplanting utenfor vernegrensen. I verneområdet skal det ikke tilplantes mer areal enn nødvendig for å ivareta lefunksjonen.
- Fremmede treslag og uønskede arter, jf. Norsk fremmedartsliste, skal ikke benyttes i leplantinger og vegetasjonsbelter dersom det finnes alternative arter. Bruk av ev. fremmede treslag skal håndteres i tråd med forskrift om fremmede organismer.

## 5.4.12. Motorisert ferdsel

### Bestemmelser

#### Alle verneområdene

Motorisert ferdsel som er nødvendig i forbindelse med tillatt næringsdrift, er tillatt.<sup>1</sup>

1. Listastrendene lvo: kap V.6, Einarsneset og Kviljo pffo og Fuglevika ffo: V.5, Havika ffo: V.4, Nordhasselvika ffo: V.6, Steinodden pffo: V.7, Stave pfo: V.2

### Skjønnsforutsetninger / avtaler

Listastrendene landskapsvernområde - Forvaltningssone 4 Havika:

- Gårdene Åsen og Hananger har rettigheter på Havika som før staten ervervet området med hensyn til bruk av slipp og nødvendig motorferdsel i den forbindelse.

### Retningslinjer

- Ved motorisert ferdsel skal en ferdes slik at plante- og dyreliv ikke unødig skades eller forringes.
- Med begrepet tillatt næringsdrift menes utøvelse av landbruk, jf. kapittel 5.4.1.
- Det kan påregnes tillatelse til motorisert transport for vedlikehold av båtstøer.

### 5.4.13. Bygg, anlegg og tekniske innretninger

#### Bestemmelser

##### Alle verneområdene

Det er forbud mot oppføring av bygninger, anlegg eller andre faste innretninger.<sup>1</sup>

Vedlikehold og drift av eksisterende bygninger, veier og faste innretninger er tillatt.<sup>2</sup>

Statsforvalteren kan etter søknad gi tillatelse til framføring av luftledninger og jordkabler, bygging av veier eller anlegg, innretninger og bygninger som er nødvendige i forbindelse med landbruk eller fiske.<sup>3</sup> I landskapsvernområdet er det et krav at tiltakene må kunne la seg tilpasse i landskapet.

Vedlikehold og bruk av eksisterende båtstøer kan fortsette. Det skal fortrinnsvis brukes stedegent steinmateriale.<sup>4</sup>

Statsforvalteren kan gi tillatelse til etablering av mindre båtstøer (steinbrygger) i noen av fredningsområdene.<sup>5</sup>

##### Listastrendene landskapsvernområde

I Østhasselstrand (forvaltningszone 6) er det i en definert sone fra moloen og nordover til og med gnr/bnr 28/19, tillatt med oppføring av boliger, uthus og naust i tilknytning til eksisterende bebyggelse. Eventuelle bygninger skal i samråd med forvaltningsmyndigheten tilpasses landskapet og eksisterende bebyggelse i form, farge etc.<sup>6</sup>

I samme område er det også anledning til opplegg av nye båtstøer (steinbrygger) for rettighetshavere.<sup>7</sup>

1. Listastrendene lvo: IV.1, Einarsneset, Kviljo og Steinodden pffo og Stave pfo: IV.2, Havika, Fuglevika og Nordhasselvika ffo: IV.3
2. Alle verneområder: V.1
3. Listastrendene lvo: IIV.2, Einarsneset og Kviljo pffo, Havika, Fuglevika og Nordhasselvika ffo, Steinodden pffo: VI.2, Stave pfo: VI
4. Listastrendene lvo, Nordhasselvika ffo: V.5, Fuglevika ffo: V.4
5. Kviljo pffo: VI.9, Nordhasselvika ffo: VI.10
6. Listastrendene lvo: VI.7
7. Listastrendene lvo: VI.6

#### Skjønnsforutsetninger / avtaler

Drift, vedlikehold og fornying av anlegg innenfor eksisterende bygg knyttet til Kystverket og Forsvaret er tillatt så lenge tiltaket ikke kommer i konflikt med verneverdiene.

##### Listastrendene landskapsvernområde

- Forvaltningszone 3 Haugestranda:

- Veier til strendene som er nevnt i utskiftningsforretningen kan opprettholdes og brukes til tillatt næringsdrift.

##### Listastrendene landskapsvernområde

- Forvaltningszone 13 Vest-Lista:

- Vernebestemmelsene er ikke til hinder for oppføring av sjøbod, for de av partene som etter utskiftningen for området Stave fra 1911, hadde en slik rettighet i fellesstykket, og som ved vernevedtak ikke hadde benyttet seg av retten. Bygningene må oppføres i forlengelsen av allerede eksisterende sjøbod-rekke og skal i samråd med forvaltningsmyndigheten tilpasses landskapet og eksisterende bebyggelse i materialvalg, form og farge.

##### Einarsneset plante- og fuglefredningsområde:

- Vernebestemmelsene er ikke til hinder for vedlikehold av Alcoas utslipprør på Husebysanden og nødvendig kjøring i den forbindelse.

##### Kviljo plante- og fuglefredningsområde:

- Veier til strendene som er nevnt i utskiftningsforretningen kan opprettholdes og brukes til tillatt næringsdrift.
- I jordskiftet fra 1994 er det lagt til grunn at et gammelt kjørespor (vei nr. 39 i rettsboka) kan opprustes og vedlikeholdes i så god stand at det er mulig å kjøre med traktor med tilhenger.

##### Fuglevika fuglefredningsområde:

- Det vil bli gitt tillatelse til rettighetshavere til å opparbeide støer. Stedegent materiale (overskuddsstein fra jordbruket som ikke er sprengt) må benyttes. Det er ikke anledning til å sementere bunnen i støene.
- Det vil bli gitt tillatelse til en forlengelse av sommerfjøs på gnr/bnr 28/10 (takst nr. 207C).

*Nordhasselvika fuglefredningsområde:*

- Fire spesifiserte tareveier kan opparbeides som enkle traktorveier. Samtidig vil forvaltningsmyndigheten kunne stenge av de to veiene som i dag går ned til Bausjesanden.
- Oppsetting av leskur for beitedyr i takstnummer 322 og 322A-E vil kunne tillates etter søknad.
- Nordhassel- og Midthasselgårdenes rettigheter til støer og garntørk på Lille-Rauna opprettholdes etter fredningen. Det kan ikke påregnes tillatelse til å sette opp båthus og grave nye båtstøer i Steinsvika.
- Vedlikehold og drift av gårdsveier, jf. rettsprotokoll fra Lista jordskifterett desember 1988.

*Steinodden plante- og fuglefredningsområde :*

- Det kan påregnes å bli gitt tillatelse til gjenreising av en del av de sammenraste sommerfjøsene i området.
- Det kan påregnes tillatelse til å sette opp et leskur i tilknytning til leplanteskogen på Vågsvoll.

**Retningslinjer for oppføring og vedlikehold av bygninger og anlegg**

- Det kan ikke påregnes tillatelse til oppføring av nye bygninger til privat formål.
- Det kan gis dispensasjon til oppføring av bygninger og anlegg som er nødvendige av hensyn til landbruk, fiske og virksomhet knyttet til viktig nasjonal infrastruktur (Forsvaret, telenettet, Kystverket). Søknad om slike tiltak skal behandles etter plan- og bygningsloven og må eventuelt samordnes med landbruksmyndigheten.
- Bygninger som går tapt ved brann eller naturskade vil normalt tillates gjenoppført på samme sted og i samme størrelse. Det må søkes om dispensasjon fra byggeforbudet i verneforskrift.
- Oppføring av nye sjøboder i Østhasselstrand krever dispensasjon fra plan- og bygningslovens byggeforbud i 100-metersbeltet langs sjøen. I dette tilfellet har plan- og bygningsloven strengere bestemmelser enn verneforskriften. Forvaltningsmyndigheten skal påse at utforming er tilpasset landskapet og eksisterende bebyggelse.

Er utforming av sjøboden innenfor følgende rammer er å anse som i tråd med forskrift:

- Bygget skal være i en etasje.
- Taket skal være saltak med vinkel tilpasset eksisterende bygningsmiljø.
- Vegger skal være av stein, betong forblendet med stein eller trekledning med farge tilpasset bygningsmiljøet.
- Vinduer skal være av begrenset antall og størrelse.
- Bygget skal framstå som naust med bred todelt dør i front ut mot sjøen.

- Omdisponering av sjøboder til hytter/fritidsboliger behandles etter plan- og bygningsloven og ikke etter verneforskriften.
- Med vedlikehold menes tiltak for å opprettholde dagens tilstand, utseende og funksjon.
- Fysiske tiltak på bygninger som er registrerte kulturminner krever tillatelse fra både fylkeskommune og Statsforvalteren.

**Retningslinjer for drift og vedlikehold brygger, båtstøer, havner og moloer**

- Med vedlikehold menes tiltak for å hindre at anlegget forfaller. Endring i størrelse og form på brygger, båtstøer og moloer er ikke tillatt.
- Det kan påregnes tillatelse til motorisert ferdsel for slikt vedlikehold. Tillatelse kan gis for flere år.
- Reparasjon etter stormskader og opprydding i tilknytta areal krever eventuelt dispensasjon fra motorferdselloven og forurensningsloven. For større anlegg skal tiltaket skje etter nærmere avklaring med forvaltningsmyndighet.
- Til vedlikehold av båtstøer skal det fortrinnsvis benyttes stedegent materiale. Med stedegent materiale menes også overskuddsstein (ikke sprengt) fra jordbruket.
- Dispensasjon for utlegging av flytebrygger kan normalt ikke påregnes.
- Opparbeiding og utbedring av havn/molo eller tilkomstveier og parkering er søknadspliktig. Tillatelse til utbedring (endring av form/størrelse/kapasitet) av moloanlegg kan ikke påregnes.
- Østhassel havn er fredet av Riksantikvaren og tiltak her krever tillatelse etter verneforskrift og kulturminneloven.
- Mudring ved eksisterende brygger anses som vedlikehold og er tillatt. Tiltaket krever imidlertid tillatelse etter *mudre- og dumppeforskriften og havne- og farvannsloven*.

**Retningslinjer for drift og vedlikehold av veier**

- Med vedlikehold menes tiltak for å opprettholde dagens standard, utseende eller kapasitet.
- Med opprustning menes økt veibredde eller asfaltering. Forvaltningsmyndigheten vil normalt gi dispensasjon til nødvendig utbedring av veier tilknyttet landbruk, fiske og viktig nasjonal infrastruktur (Forsvaret, telenettet, Kystverket).
- Dispensasjon til anlegg av ny vei kan ikke påregnes.

*Listastrendene er et svært viktig regionalt friluftsområde. Den unike kystnaturen og det historiske landskapet byr på store opplevelser året rundt.*

## **6** FERDSEL OG FRILUFTSLIV

### 6.1. Status

I Regional plan for idrett, friluftsliv og fysisk aktivitet (2014-2020) er Listastrendene markert som et svært viktig regionalt friluftsområde. Listastrendene ligger ca. 95 km fra Kristiansand og er lett tilgjengelig for store deler av Vest-Agders befolkning. I tillegg er avstanden til Stavangerregionen betydelig nedkortet de siste årene, noe som gjør Listerregionen til et populært reisemål og feriested også for rogalendinger. De siste årene har eksempelvis Lista fyr hatt mellom 30 000-40 000 årlig besøkende og antallet er i økning.

Verneområdet omfatter flere offentlig sikrede friluftsområder og deler av verneområdet inngår i Skjærgårdsparken Lister. Kommunens arbeid med å få på plass en sammenhengende kyststi langs den 40 km lange strekningen fra Varnes til Skjoldnes har bidratt til å gjøre området mer attraktivt for turgåere. Det gjelder for øvrig alle tilretteleggingstiltak som er gjort og særlig i tilknytning til de offentlige friluftsområdene.

Friluftsliv er ikke en del av verneformålet, men allmennhetens bruk reguleres eksempelvis gjennom bestemmelser om bygging, etablering og drift av fysiske anlegg, motorferdsel, parkering og ulike ferdselsformer. Økt bruk av verneområdene gir behov for å regulere eller unngå aktiviteter som medfører vesentlig slitasje på vegetasjon eller forstyrrer dyre- og fuglelivet i vesentlig grad. Friluftsløven regulerer ferdsel i innmark og utmark og gjelder også langs Listastrendene. Allemannsretten sikrer den frie ferdsel i utmark, men innebærer også plikter for den som ferdes langs strendene; både i forhold til sårbare

naturverdier, landbruks- og grunneierinteresser og andre besøkende.

#### 6.1.1. Generell ferdsel langs Listastrendene

Det er lange tradisjoner for bruk av området til turgåing, fiske, bading og rekreasjon. Både fastboende og tilreisende ferdes langs strendene hele året. Listalandet er et attraktivt turmål for mange båtfolk, men har på grunn av sin beliggenhet ut mot storhavet noe mindre småbåttrafikk enn skjærgården i tilgrensende kommuner. Borshavn gjestehavn ligger midt i området og Skjærgårdsparken Lister byr på mange fine anlegg for båtfolket, både på fastlandet og øyene. Andre viktige fritidsaktiviteter for brukerne av skjærgården er kajakk- og kano-padling samt sportsfiske. Det er betydelig mindre jakt på fugl langs Listastrendene sammenlignet med før vernetidspunktet. Årsaken til nedgangen er trolig en kombinasjon av jaktforbudet i de seks fuglefredningsområdene, mer allmenn ferdsel og endrede jaktvaner. Det har vært spørsmål om å åpne opp for allmenn jakt på øya Hummardus utenfor Einarsneset, men så langt har ikke Farsund kommune ønsket dette. Fra 2. oktober er det perioder med mye jakt på Rauna utenfor Nesheim- og Kviljosanden.



Havika en fin sommerdag. Foto: Ecofact



Den nye fuglebua ved Lista fyr ligger like ved verneområdet og er fint tilpasset landskapet rundt. Foto: Elisabeth Kaddan

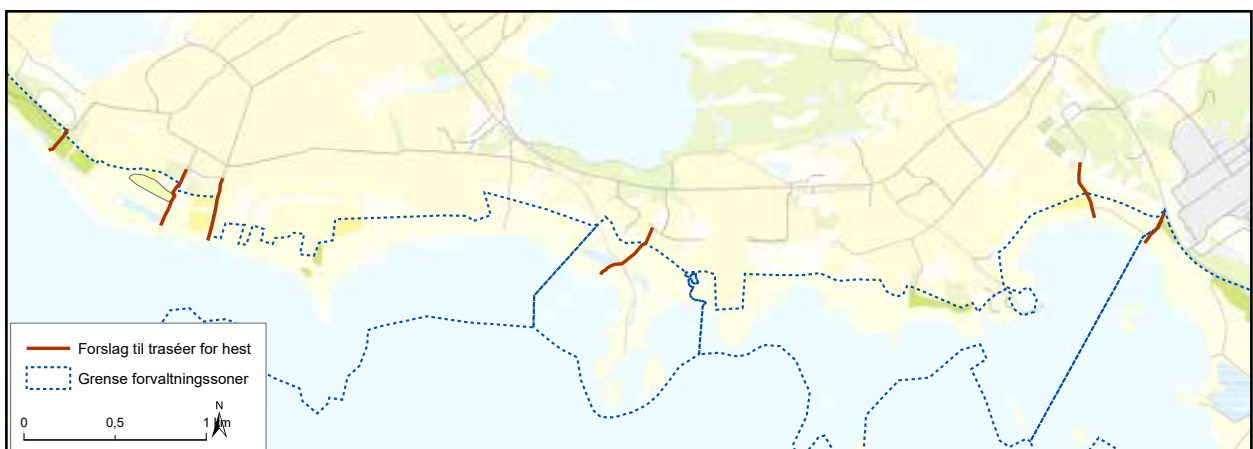
### 6.1.2. Riding

Riding er en populær aktivitet langs Listastrendene. Ferdsl med hest reguleres etter frilufsloven og verneforskriftene. Ferdsl med hest kan lett føre til skadelig slitasje i sanddynene og på arter som er sårbare for tråkk. I fuglefredningsområdene vil omfattende bruk av hest utgjøre unødvendig forstyrrelse i trekk- og vinterperioden. Ifølge vernebestemmelsene kan forvaltningsmyndigheten godkjenne traseer gjennom sanddynene for å komme ut på strandflaten. Forvaltningsplanen angir flere ridetraseer på eksisterende veier/stier gjennom sanddynene og ut til strandflaten, se figur 9. Tilkomststraseene til strandflaten er i de fleste tilfellene private, bortsett fra i Havika og østligste trase på Husebysanden.

### 6.1.3. Fuglekikking

Listastrendene er et eldorado for ornitologer og andre fugleinteresserte. Spesielt under vår- og høsttrekket kan en oppleve stor artsvariasjon. Lista fungerer som første ankomststed om våren og siste rasteplass på høsten for mange arter. Et stort antall fugleregistreringer i disse periodene vitner også om godt besøk av ornitologer.

Fugleobservatoriet eller «sjøfuglbua» ved Lista fyr ble åpnet i 2013 og står ved inngangsporten til Norges viktigste trekkroute for sjø- og vannfugl. Bygget er plassert utenfor verneområdet, men er viktig i formidlingen av det rike fuglelivet i verneområdet. Bygget er spesialdesignet for å kunne følge sjøfugltrekket med kikkert og fotoutstyr i ekstremvær og det er lagt vekt på universell utforming. Sjøfuglbua var del av prosjektet Sørnorsk kystnatur og styrker kompetansen på fugleobservasjon.



Figur 9. Traseer for ferdsl med hest (riding og kløv). Skilting av traseene krever tillatelse fra grunneier.

Lista fuglestasjon holder til ved Lista fyr. Den drives av Norsk Ornitologisk Forening som hovedforeningens nasjonale fuglestasjon. Stasjonens hovedbygning har kontor og overnattingsmulighet for frivillige. Stasjonen disponerer også et ringmerkingsrom og et utstillingsrom i et av de tidligere uthusene på fyret. Stasjonen utfører standardisert ringmerking av fugl i trekksesongen bl.a. ved bruk av nett. Merkingen har mottatt støtte fra Miljødirektoratet siden 2005, og det rapporteres årlig til direktoratets miljøovervåkingsprogram. Fuglestasjonen er Besøkscenter våtmarks viktigste samarbeidspart i publikumsaktiviteter, skolebesøk mv.

#### 6.1.4. Vind- og brettspport

Listastrendene er sammen med Jærstrendene områder med særlig gode bølge- og vindforhold. Vinden kombinert med de lett tilgjengelige sandstrendene gjør Lista til et attraktivt område for ulike vind- og brettspportaktiviteter som brettseiling, kiting og bølgesurfing. Interessen for vind- og brettspportaktiviteter er voksende og Lista Bølgerytterforening har et aktivt miljø med mange medlemmer. Husebysanden brukes som opplæringsområde for barn og unge. Mye av aktiviteten knyttet til brettseiling foregår ved Borhaug og Østhasselneset. I tillegg er det en del aktivitet på begge sider av Kviljodden; både på Kviljosanden og Hanangersanden.

Sjøarealene i fuglefredningsområdene er viktige som raste- og beiteområder for trekkende og overvintrende sjøfugl. I sårbare perioder kan forstyrrelse av beitende og rastende fugl være svært kritisk og i ytterste konsekvens ha betydning for overlevelsen. Vind- og brettspportaktiviteter kan dermed komme i

konflikt med verneformålet i områder med fuglefredning. Ut fra den kunnskapen man har hatt om vind- og brettspportaktivitet i disse områdene, har aktiviteten vært vurdert å være forstyrrende for fuglelivet og fuglenes livsmiljø i fuglefredningsområdene langs Listastrendene. Det har derfor vært lagt til grunn et totalforbud mot vind- og brettspportaktivitet i disse områdene.

Klima- og miljødepartementet har oppfordret dengang Fylkesmannen i Vest-Agder, nå Statsforvalteren i Agder til å øke kunnskapen om temaet. I 2012 ble det bevilget midler til et felles prosjekt for Rogaland og Vest-Agder. Norsk institutt for naturforskning (NINA) utarbeidet da et litteraturstudium med utgangspunkt i eksisterende kunnskap om effekter av forstyrrelser på fugl. Litteraturstudiet bekreftet at det er mangel på relevant kunnskap i forhold til brettspportaktivitet og forstyrrelseseffekten på fugl. Vinteren 2012/13 ble det derfor startet opp et forprosjekt med metodeutvikling som hovedformål. Dette prosjektet ble fulgt opp i en GIS-analyse med mål om å avdekke reelle konfliktområder mellom fugl og ulike brukerinteresser. Tilsvarende konfliktanalyser ble gjennomført på Jærstrendene i 2016. Disse hadde i stor grad sammenfallende resultat og konklusjon som feltarbeidet og GIS-analysene fra Lista.

Som bakgrunn for GIS-analysen ble det gjennomført feltundersøkelser og hentet inn relevant informasjon fra brukergrupper. I tillegg ble tilgjengelig informasjon om utvalgte fuglegruppers bruk av Listastrendene digitalisert og tilpasset. Gjennom feltundersøkelsene ble det avdekket noen omtrentlige avstander knyttet til forstyrrelser fra forskjellige aktiviteter. Informasjonen dannet så grunnlaget for en konfliktanalyse gjennomført i GIS-verktøy.



Brettseiling ved Grettstø. Foto: Pål Klevan

Resultater fra GIS-analysen og feltarbeidet på Lista styrker antakelsen om at det er en differensiert grad av forstyrrelse fra ulike aktiviteter. Kiting forstyrrer fuglelivet på langt større avstand enn andre aktiviteter som foregår langs stranden. Også brettseiling forstyrrer fugl fra relativt lang avstand. Graden av forstyrrelse påvirkes også av faktorer som antall aktører, vind- og lysforhold, tid på året, artens toleranse/respons og samlet belastning. Kunnskapsgrunnlaget er ennå mangelfullt i forhold til flere av disse faktorene.

Sammenstilling av data for fuglers bruk av Listastrendene styrker kunnskapen om at fuglefredningsområdene utgjør en avgjørende del av mange fuglearters livsmiljø. Enkelte arter er også i større grad knyttet til fuglefredningsområdene enn andre, og for disse artene vil det være få områder utenfor verneområdene de kan flytte til ved forstyrrelser. Rapportene fra prosjektet er tilgjengelige på Statsforvalterens nettside: <https://www.Statsforvalteren.no/agder/Miljo-og-klima/Verneomrader/Lista---internasjonale-verneomrader/>

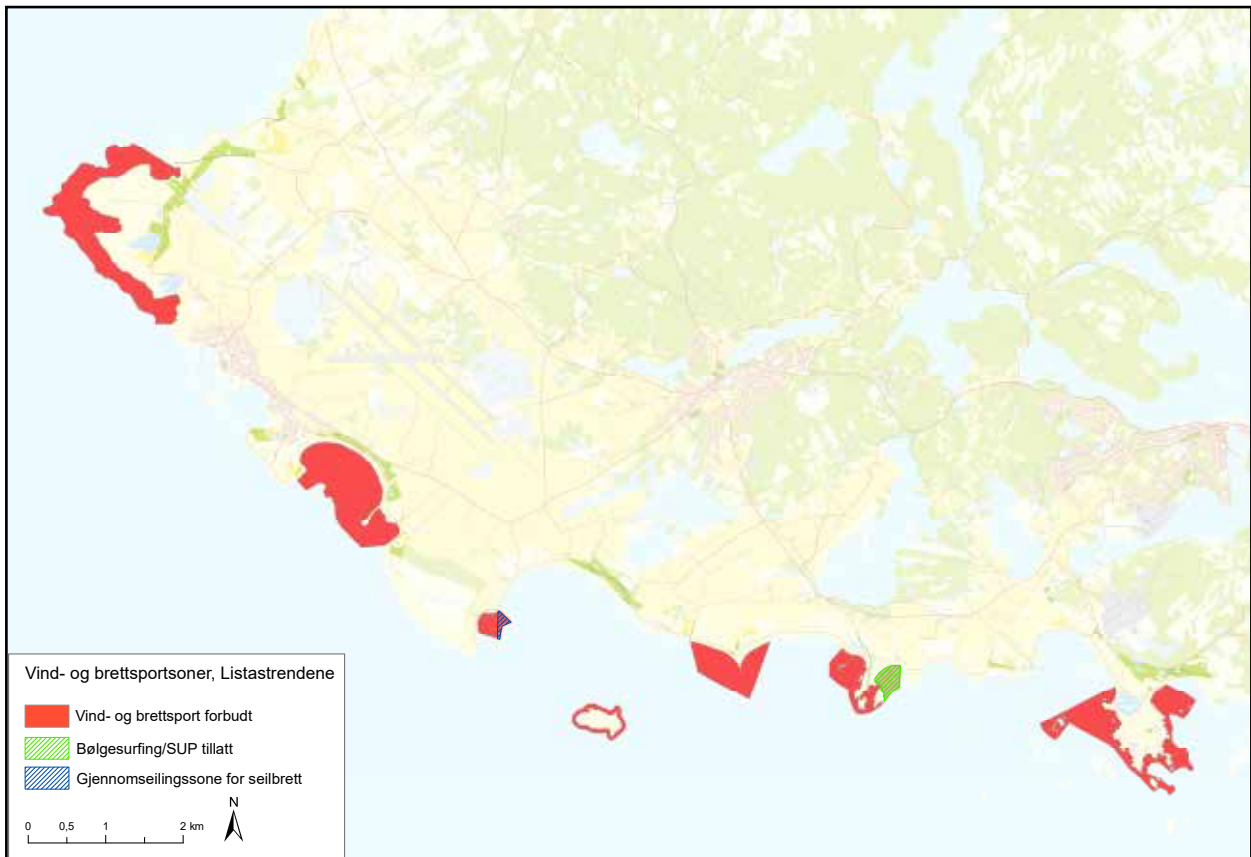
### Endringer i forvaltningen av områdene

Fuglefredningsområdenes viktige funksjon for fugl sett i sammenheng med resultatene fra gjennomførte konfliktanalyser

tilsier at det ikke er rom for store endringer i forvaltningen av områdene. Vind- og brettspportaktiviteter er ikke spesifikt nevnt i verneforskriftene, og det er graden av forstyrrelse som avgjør om en aktivitet er tillatt eller ikke. Ut fra ny kunnskap legger Statsforvalteren opp til en mer differensiert forvaltning av kiting, brettseiling og bølgesurfing/SUP i områdene Fuglevika, Kviljo, og Havika. Ut fra dagens kunnskapsgrunnlag vurderer Statsforvalteren at utøvelse av disse aktivitetene kan skje i avgrensede områder innenfor fuglefredningsområdene uten at det vurderes å være unødig forstyrrende for fuglelivet. Dersom ny kunnskap viser at tilrettelegging for vind- og brettspportaktiviteter ikke fungerer etter intensjonen, vil Statsforvalteren gjøre en ny vurdering av utøvelse av disse aktivitetene innenfor fuglefredningsområdene.

#### *Foreslått endring i restriksjonsnivå for brettseiling i Fuglevika fuglefredningsområde*

Østhasselneset er et attraktivt område for vind- og brettspport. I dag foregår mye av ferdselen og utstyrstransporten knyttet til aktiviteten på landbruksvei/sti fra Østhasselstrand og videre langs strandkanten forbi Fuglevika og ut til neset. For å tilrettelegge noe for aktiviteten og redusere ferdsel langs land, åpnes det en trasé for gjennomseiling for brettseiling og bølgesur-



Figur 10. Verna sjøarealer langs Listastrendene hvor vind- og brettspportaktiviteter ikke er tillatt.



ving/SUP gjennom ytterste del av fuglefredningsområdet og ut til Østhasselneset, se figur 11. Traséen gjelder ikke for kiting. Statsforvalteren i Agder mener at en slik endring i restriksjonsnivået er forsvarlig. Endringen forutsetter at det gjennomføres tilrettelegging i området ved moloen. En slik tilrettelegging ved moloen vil også bidra til å begrense antall utseilingssteder. Moloen til Østhasselstrand statlige fiskerihavn er fredet etter kulturminneloven, og eventuelle tiltak forutsetter at det gis tilatelse og at tiltakene er klarert med grunneiere, Farsund kommune og Kystverket. Yttergrensen for restriksjonsområdet på land vil bli markert i terreng.

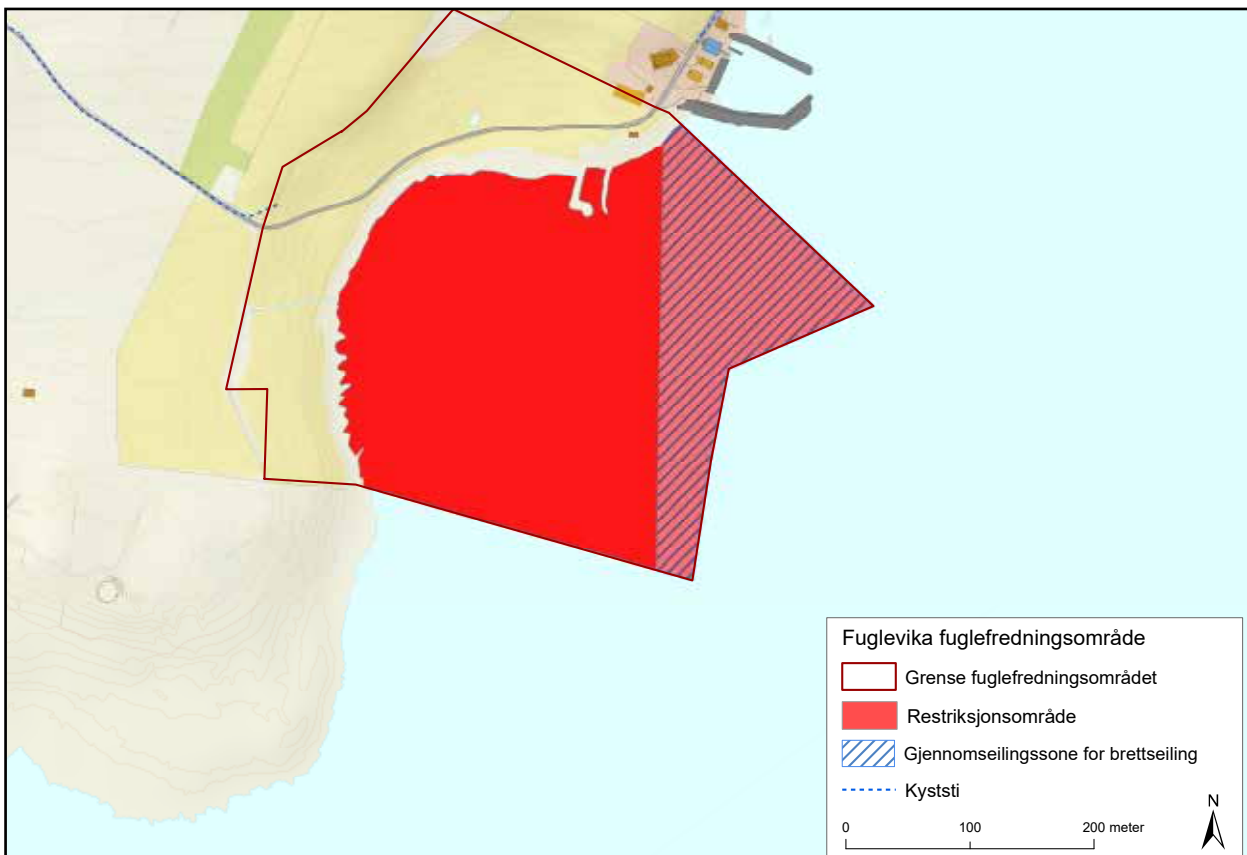
#### *Endringer i restriksjonsnivå for brettseiling i Kviljo fuglefredningsområde*

Tilkomsten til området skjer oftest fra Havika eller fra gårdsvei vest for Kviljo. Det er derfor naturlig at bruken av sjøområdene skjer i forlengelsen av denne veien. Gjennom en mindre justering av dagens restriksjonsgrense åpnes det opp for at det skal være lovlig å seile rett ut i sjøen fra enden av veien. Ettersom grensene for fuglefredningsområdet her er spesielt krevende å forholde seg til fra sjøsiden, settes det en ny restriksjonslinje for alle vind- og brettspportaktiviteter på ca. 250 meters avstand fra

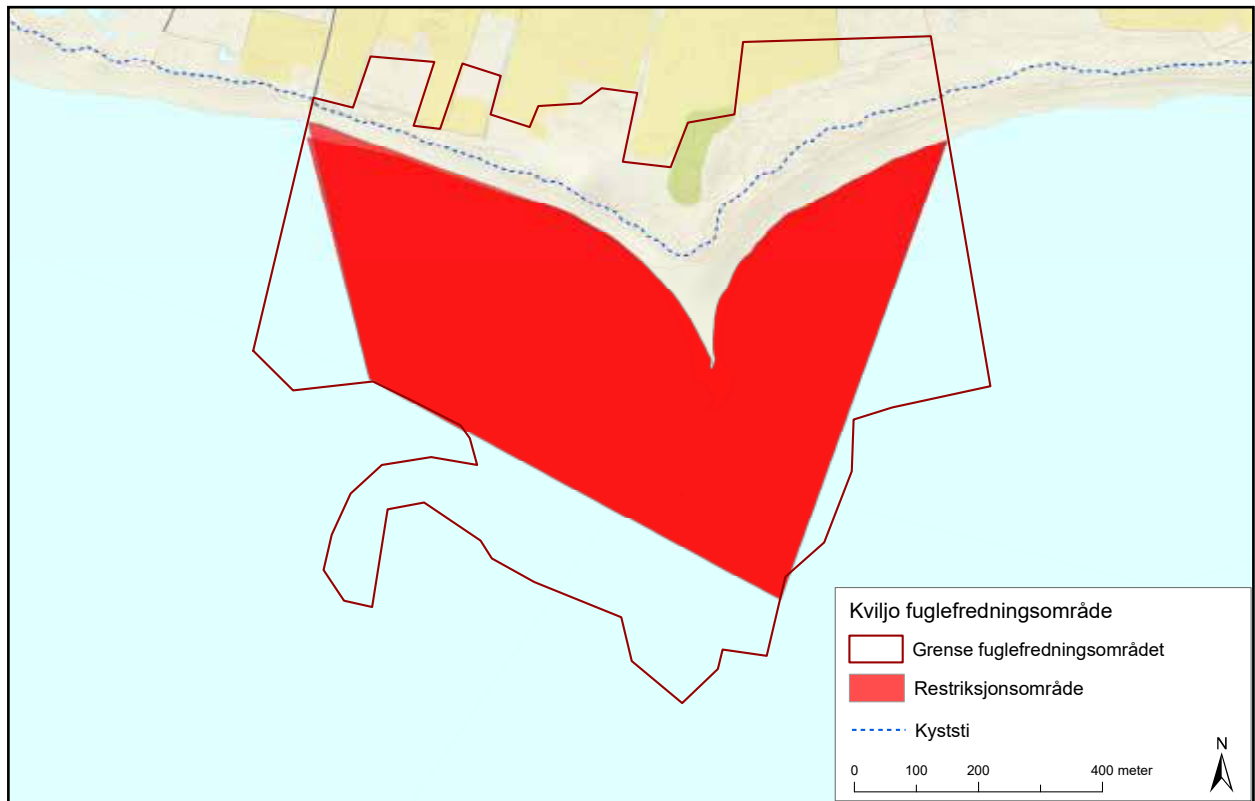
Kviljooodden, se figur 12. Det vil si at alle aktiviteter kan foregå utenfor restriksjonssonen som er markert med rødt i kartet. Avstanden er begrunnet i GIS-analysen og feltundersøkelsene på Lista og Jæren. Statsforvalteren i Agder mener at en slik endring i restriksjonsnivået er forsvarlig. Yttergrensen for restriksjonsområdet på land vil bli markert i terreng.

#### *Foreslått endring i restriksjonsnivå for brettseiling i Havika fuglefredningsområde*

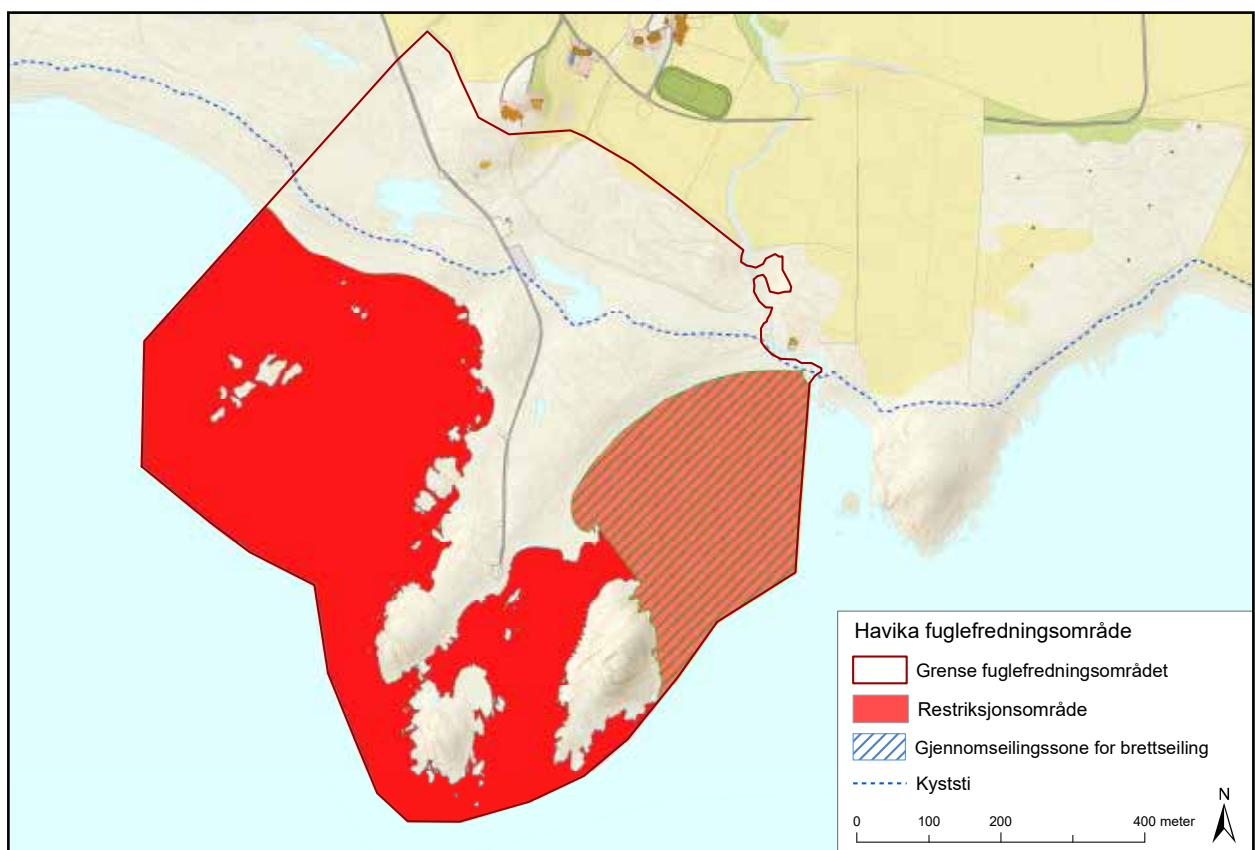
Havika er et attraktivt område for bølgesurfing. Den østligste delen av bukta omfattes av landskapsvern og her er det tillatt å surfe. Det åpnes i tillegg opp for bølgesurfing og SUP i hele Store Havika. Det vil si at det blir tillatt å bølgesurfe i området som er markert med skravur i kartet, jf. figur 13. Det åpnes ikke for brettseiling og kiting i Havika. Statsforvalteren i Agder mener at en slik endring i restriksjonsnivået er forsvarlig.



Figur 11. Restriksjonsområde og gjennomseilingszone for brettseiling i Fuglevika.



Figur 12. Restriksjonsområde for vind- og brettssportaktiviteter ved Kviljoødden.



Figur 13. Oversikt over restriksjonsområder for vind- og brettssport og tillatt område for bølgesurfing og SUP i Store Havika.

### 6.1.5. Sykling

I 2016 ble det generelt åpnet opp for sykling på eksisterende veier, stier og kjørespor i nasjonalparker og landskapsvernområder, jf. Meld. St. 18 (2015-2016) **Friluftsliv – Natur som kilde til helse og livskvalitet**. Sykling er ikke direkte regulert i verneforskriftene for Listastrendene, men kan reguleres i områder der det er fare for unødig forstyrrelse av fugleliv eller slitasje på plante- og vegetasjonsdekket.

Farsund kommune har i samarbeid med Statens vegvesen og Vest-Agder fylkeskommune startet et pilotprosjekt om å etablere en sykkelturvei kalt **Vita Velo – opplevelser på sykkel**. Målet er en sammenhengende kysttrute mellom Varnes og Lomsesanden. Den første delstrekningen Varnes-Lista fyr ble offisielt åpnet juni 2019. En kystsykkelrute vil gi de besøkende flotte natur- og kulturopplevelser på Lista. Sykkelruten vil hovedsakelig følge eksisterende veier og tilrettelagte stier utenfor verneområdet. Det er et overordnet mål å få mer av dagsbesøk med bil over på bruk av sykkel, og forvaltningsmyndigheten er positiv til kommunens ønske om bedre tilrettelegging for syklistene ved parkeringsplasser og gjennom skilting og merking.

### 6.1.6. Motorisert ferdsel på sjøen

Motorisert ferdsel på sjøen er i liten grad regulert i verneforskriftene. I fuglefredningsområdene kan slik aktivitet reguleres dersom det er fare for unødig forstyrrelse.

Vannscoterforskriften ble fra 18. mai 2017 opphevet. Det betyr at vannscotere kan brukes på lik linje med båter. Kommunene kan fortsatt ved behov fastsette lokale forskrifter om bruk av vannscoter.

Verneforskriftene ble laget på et tidspunkt hvor problemstillinger knyttet til vannscoter ikke var relevant. Ifølge verneforskriftene er all motorisert ferdsel til lands forbudt. Underforstått er det tillatt med motorisert ferdsel på sjøen. I fuglefredningsområdene er i tillegg bruk av modellbåter og modellfly forbudt. Intensjonen var at nødvendig kjøring med båt var tillatt, mens «ikke-nødvendige» aktiviteter ikke skal tillates med bakgrunn i hensynet til fugl. I fuglefredningsområdene er det forbud mot unødige forstyrrelser. Det vil si at bruk av vannskuter og andre fritidsfartøy på sjøen vil være forbudt i fuglefredningsområdene dersom aktiviteten anses som forstyrrende for fuglelivet.

### 6.1.7. Organisert friluftsliv

Organisert friluftsliv er i utgangspunktet en allemannsrett. Når mange ferdes sammen, øker imidlertid faren for at det kan oppstå ulempe for grunneier og skade på naturen. Fri-

luftsloven § 10 sier noe om rammene for organisert virksomhet. Blant annet må arrangør ha grunneiers samtykke hvis det skal settes opp sperringer, være større ansamlinger av folk ved eksempelvis start eller innkomst, eller hvis folkemengden kan medføre nevneverdig skade eller ulempe. Når det er fare for at arrangementet vil medføre skade eller ulempe for naturen, vil aktiviteten også omfattes av forbudet mot unødig forstyrrelse i fuglefredningsområdene.

Det foregår organisert friluftsliv på Listastrendene og enkelte av arrangementene har lang tradisjon. Terrengrøpet **Strandmila** ble eksempelvis arrangert for 23. år på rad i 2014. Det er Alcoa Lista som står bak arrangementet og Lista IL er teknisk arrangør. Løpet har start og mål ved Alcoa Miljøpark og løypetraséen er lagt til området Lomsesanden-Husebyparken. Fjorårets løp trakk 185 deltakere og løpet tiltrekker seg mange tilskuere. Det ble i 2014 gjennomført to distanseritt med hest på Listastrendene, hvorav ett var **norgesmesterskap i distanseritt**. Utgangspunktet var Nesheim travbane og løypetraséen berørte flere av verneområdene. Statsforvalteren ga dispensasjon fra vernebestemmelsene til gjennomføring av arrangementet.



Det er godt tilrettelagt for sykling langs Listastrendene. Her fra Bausje.

Foto: Elisabeth Kaddan

## 6.2. Tilrettelegging for allmennheten

Tilrettelegging i verneområdet skal balansere hensynet til de besøkende, til grunneierne og ikke minst til verneverdiene. Det er viktig at tilrettelegging ikke reduserer naturopplevelsen eller fører til konflikter mellom de ulike brukerinteressene. Farsund kommune har det daglige ansvaret for tilrettelegging for friluftsliv, men det er flere aktører som er involvert, [se kapittel 8.1](#).

Det er flere offentlig sikrede friluftsområder innenfor vernegrensen. Hovedtyngden av tilretteleggingstiltak i verneområdene er på opparbeidede arealer i disse friluftsområdene og ved andre naturlige inngangsporter til verneområdene. Dette

gjelder spesielt ved Einarsneset, Lomsesanden, Havika og Nordhasselstrand. I tillegg er det god tilrettelegging i området rundt Lista fyr, som ligger like utenfor verneområdet. Skjærgårdstjenesten har siden 2008 hatt ansvaret for de fleste tilretteleggingstiltak i de offentlig sikrede friluftsområdene.

Deler av verneområdet inngår i Skjærgårdsparken Lister ([www.sorlandskysten.no](http://www.sorlandskysten.no)) som ble offisielt åpnet i 2007. Forvaltningsplan for Skjærgårdsparken Lister ble i 2009 godkjent av Statsforvalteren i Vest-Agder og tiltakene i planen kan gjennomføres innenfor rammen av vernebestemmelsene.

Farsund kommune har i flere år arbeidet med å få en sammenhengende kyststi langs den 40 km lange strekningen fra Varnes til Skjoldnes (figur 14). Kyststien er forankret i *Kommunedelplan for idrett, friluftsliv og nærmiljøanlegg (2007-2010)* og beskrevet i *Forvaltningsplan for Skjærgårdsparken Lister*. Kyststien er markert på kartet for hver forvaltningszone i forvaltningsplanen del II. Lister Friluftsråd har i samarbeid med Farsund kommune skiltet hele strekningen og i tillegg blir det satt opp 14 informasjonstavler på parkeringsplasser langs stien. Utenom Lista fyr og langhuset i Østhasselstrand er det få steder langs kyststien hvor turgåere kan raste under tak og få ly for vær og vind. Kommunen og Lister friluftsråd arbeider derfor med prosjektet *Steinsvikabua: Møtepunkt på kyststien* for å etablere et turmål for vandrere langs kyststien. Steinsvikabua ligger like ved kyststien i Nordhasselvika fuglefredningsområde og målet er å tilrettelegge for besøkende på en måte som tar hensyn til fuglelivet og de øvrige verneverdiene. Det er også på gang arbeid med tilrettelegging av en enkel murbu på Varnes. Det foreligger avtaler for størstedelen av strekningen, men noen områder på strekningen er fremdeles uavklarte. Farsund kommune arbeider med å få på plass nødvendige avtaler med grunneiere og rettighetshavere.



Kyststien langs Listastrendene er godt merket. Foto: Elisabeth Kaddan

### Parkering

Det er offentlige parkeringsplasser ved Einarsneset, Lomsesanden, Havika, Bausje (Nordhasselvika), Østhasselstrand og Lista fyr. Parkeringsplassen ved Snekkestø er utvidet. Det er behov for bedre parkeringsløsninger ved Varnes fort og noe utvidelse av parkeringsplass ved Lomsesanden/Einarsneset. Det er også behov for bedre parkeringsmuligheter ved Nesheimsanden/Kviljo. Dette må vurderes nærmere med hensyn til virkningen av økt ferdsel i området og samkjøres med kanalisierende informasjons- og tilretteleggingstiltak. Alle tiltak skal skje i samarbeid med grunneier.

Generelt er det Farsund kommunes ansvar å sørge for tilfredsstillende parkeringsløsninger i viktige utfartsområder, men langs Listastrendene har det vist seg vanskelig å finne egnede arealer som ikke kommer i konflikt med jordvern- eller naturverninteresser. Kommunen har blant annet opplevd et økende trykk og trafiksikkerhetsmessige utfordringer knyttet til parkeringssituasjonen ved Lomsesanden – Einarsneset friluftsområde. På fine dager har det vært mye parkering langs fylkesveien.

### Tavler, skilt og merking

Vernegrensen er merket med offentlig godkjent grensemerke. Standard verneskilt (løveskilt) med påskriften *landskapsvernområde eller plante-/fuglefredningsområde* er satt opp langs vernegrensen, fortrinnsvis i eiendomsgrenser og ved innfallsporarter til verneområdene. Vedlikehold av grensemerker og verneskilt utføres av SNO.

Informasjonstavler om naturkvaliteter og vernebestemmelser er plassert ved inngangsportaler til verneområdene. I 1998 ble det laget en generell plakate om naturvernområder på Lista.



Sikkerhetstiltak langs Vondestien på Vest-Lista. Foto: Elisabeth Kaddan



Figur 14 Kyststien fra Varnes i nord til Skjolden i sørøst er på nærmere 40 kilometer. Enkelte deler av strekningen er fremdeles uavklarte og Farsund kommune arbeider med å få på plass nødvendige avtaler med grunneiere.

Denne er satt opp i alle områdene, med unntak av på Tjørveneset og Kviljo. Det er plassert ut informasjonstavler om sjøfuglreservater i Vest-Agder i fuglefredningsområdene og tematisk informasjon om fuglelivet på Einarsneset, i Nordhasselvika, ved Lista Fyr og på Steinodden. Det er behov for oppgradering av gamle informasjonstavler og flere skilt. Nye informasjonstavler skal følge Miljødirektoratets nye malverk for informasjon. Ettersom Lista fyrstasjon og Østhasselstrand redningsstasjon er vedtaksfredet etter kulturminneloven §§ 15 og 19, må skilting i disse områdene behandles etter kulturminneloven og være i tråd med Kystverkets retningslinjer for skilting. Plassering av skilt og informasjonstavler må skje etter avtale med grunneier.

Skilt om båndtvang og forbudskilt (motorferdsel, riding, camping og brettseiling) er plassert i verneområdet etter behov. Skiltene har samme størrelse som verneskiltene og er ofte satt

på samme stolpe. Det er plassert ut tematiske skilt om strandtorn, sanddyner (dynetrau), kystlynghei og tørkesteiner på Einarsneset, Haugestranda og i Havika. Det er behov for mer informasjon om fuglelivet i sårbare områder og skilt som oppfordrer til hensynsfull ferdsel. Forvaltningsplanen del II viser plassering i kart for eksisterende og planlagte tavler og skilt for hver forvaltningssone.

### Toaletter og avfallshåndtering

Det er offentlig toalett på Einarsneset, Havika, Bausje og Lista fyr. De tre førstnevnte toalettene er i offentlig sikra friluftsområder og Farsund kommune har ansvar for tilsyn og renhold. Toalettene i Havika er åpne hele året. Det er behov for at også de andre toalettene åpnes tidligere for sesongen; eksempelvis fra 1. april (påske) til 1. oktober, eventuelt hele året. Toalettet på parkeringsplassen ved Lista fyr har for liten kapasitet til å

betjene den store tilstrømmingen av turister til fyret. Behovet for bedre toalettfasiliteter vil øke ytterligere etter hvert som det etableres nye aktiviteter i fyrområdet. I det nyoppførte langhuset i Østhasselstrand er det offentlig tilgjengelige toaletter.

Kommunen har en velfungerende søppelhåndtering i høyseongen og søppel tømmes hele året. For utforming av toaletter, benker, griller og bålplasser vises til Forvaltningsplan for Skjærgårdsparken Lister.

## 6.3. Forvaltningsmål

- Besøkende skal ha tilgang til mangfoldige natur- og kulturopplevelser gjennom et enkelt friluftsliv. All ferdsel skal skje varsomt og ta hensyn til vegetasjon, dyre- og fugleliv og kulturminner.
- Friluftsliv og naturopplevelser skal fremmes i et folkehelseperspektiv.
- Gode informasjons- og tilretteleggingstiltak skal gi lokalbefolkningen og besøkende økt bevissthet om de rike naturverdiene og betydningen av hensynsfull ferdsel, særlig i områder hvor fuglelivet er spesielt sårbart for forstyrrelser.

## 6.4. Utdyping av verneforskriften og brukerinteresser

### 6.4.1. Bygg, anlegg, skilt, merking andre innretninger for friluftsliv

#### **Bestemmelser**

##### **Hele verneområdet**

Det er forbud mot oppføring av bygninger, anlegg eller andre faste innretninger.<sup>1</sup>

Vanlig vedlikehold og drift av eksisterende bygninger, veier og faste innretninger er tillatt.<sup>2</sup>

Forvaltningsmyndigheten kan gi tillatelse til bygging av veier eller anlegg, innretninger og bygninger som er nødvendige av hensyn til allmenne friluftssinteresser.<sup>3</sup>

1. Listastrendene lvo: IV.1, Einarsneset og Kviljo pffo, Steinodden ffo, Stave pfo: IV.2, Havika, Fuglevika og Nordhasselvika ffo: IV.3
2. Alle verneområder: V.1
3. Listastrendene lvo: IIV.2, Einarsneset, Kviljo og Steinodden pffo, Havika, Fuglevika og Nordhasselvika ffo: VI.2, Stave pfo: VI.1

#### **Generelle retningslinjer**

- Grad av tilrettelegging og plassering av tiltak skal vurderes i forhold til eksisterende infrastruktur i og utenfor verneområdet. All tilrettelegging skal være i tråd med vernebestemmelser og forvaltningsplan og følge prinsippene for naturvennlig tilrettelegging (DN-håndbok 27-2006).
- Statsforvalteren har generelt en streng forvaltningspraksis ved dispensasjoner, men legger opp til en viss differensiering. Følgende kriterier vektlegges i vurderingen:
  - Offentlig sikrede friluftsområder, ved innfallsporter/parkeringsplasser.
  - Utvalgte områder for universell tilrettelegging (eksempelvis Havika).
  - Tiltak som er ledd i helhetlige prosjekter (eksempelvis kyststien).
  - Private initiativ som i vesentlig grad tjener allment friluftsliv og verneverdier.
- I plante- og fuglefredningsområder er det en restriktiv praksis med å tillate tiltak som kan medføre økt bruk, slitasje eller forstyrrelse på fuglelivet. Det kan gjøres unntak for kanalisierende tiltak som har positiv effekt for verneverdiene.
- Dispensasjon til oppføring av servicebygg og anlegg for spesielle aktivitetsgrupper, organisasjoner og bedrifter kan ikke påregnes.
- Alle tiltak skal skje i samarbeid med og godkjennes av grunneier.

**Parkering**

- Parkeringsplasser skal prioriteres i områder med størst utfart.
- Parkeringsplasser skal framstå som areal til parkering og merkes tilstrekkelig.
- Ulovlig parkering utenfor parkeringsplassene følges opp av SNO.

**Skilt og merking**

- Oppsetting av skilt og merker skal godkjennes av grunneier og forvaltningsmyndighet i forkant. Dette gjelder ikke lovpålagt vernegrensemerking. Skilting i tilknytning til offentlig vei (jf. skiltforskrift av 1.6.2006) skal godkjennes av Statens vegvesen i forkant.
- Større informasjonstavler skal som hovedregel lokaliseres til innfallsporter og parkeringsplasser. Utformingen skal følge Miljødirektoratets standarder.
- Oppsetting av skilt ved Lista fyrstasjon og Østhasselstrand redningsstasjon må behandles etter kulturminneloven og være i tråd med Kystverkets retningslinjer for skilting.

**Turveier og stier**

- Som hovedregel skal det brukes stedstilpassede, miljøvennlige materialer. Asfaltering tillates ikke. Fra offentlige parkeringsplasser og til populære sandstrender er oppgruset turvei satt som standard.
- Merking av løyper skal av hensyn til allemannsretten og turopplevelsen være nøkternt utført og med gjenkjennelig karakter. Nye merkinger skal avklares med forvaltningsmyndigheten på forhånd. Det skal ikke males/merkes på stein/berg.
- Ved valg av trasé skal det tas særlig hensyn til sårbare verneverdier.

**Rasteplasser, grilling, bålbrenning, avfall og toalett**

- Det er forbudt å gjøre opp ild i eller nær skogsmark i perioden 15. april - 15. september, jf. regler om åpen ild i utmark. Bålbrenning og grill direkte på svaberg og gressbakke er ikke tillatt.
- Toaletter og avfallshåndtering skal være i tilknytning til etablerte innfallsporter eller andre tilrettelagte områder med stor ferdsel.
- Besøkende har selv ansvar for å bringe avfall ut fra verneområdet.

**6.4.2. Camping/telting****Bestemmelser****Alle verneområdene**

Telting/camping er forbudt i sanddyneområdene.<sup>1</sup>

Telting/camping er tillatt i offentlige friluftsområder på Einarsneset og på Bausjesanden i Nordhasselvika.<sup>2\*</sup>

**Listastrendene landskapsvernområde og spesifiserte fuglefredningsområder:**

Vernet er ikke til hinder for drift av Lomsesanden camping.<sup>3</sup>

*Havika, Fuglevika, Nordhasselvika og Steinodden:*

Det er tillatt med telting og plassering av campingvogner for grunneierne eller deres gjester i umiddelbar nærhet av hytter og helårsboliger.<sup>4</sup>

*Havika, Kviljo, Fuglevika, Nordhasselvika og Steinodden:*

Forvaltningsmyndigheten kan gi tillatelse til plassering av campingvogner utover det som er nevnt i bestemmelsene.<sup>5</sup>

1. Listastrendene lvo, IV.2, Einarsneset og Kviljo pfo: IV.3, Havika og Nordhasselvika ffo: IV.4
2. Listastrendene lvo, Einarsneset pfo, Nordhasselvika ffo: V.2\* I Havika ffo åpner verneforskriften for telting og camping i friluftsområdet jf. V.2. Kommunen har imidlertid fastsatt atferdsregler hvor det framgår at plassering av campingvogner og bobiler i friluftsområdet ikke er tillatt.
3. Listastrendene lvo: VI.1
4. Havika, Fuglevika, Nordhasselvika ffo, Steinodden pfo: V.2
5. Havika, Fuglevika, Nordhasselvika ffo, Steinodden og Kviljo pfo: VI.1

### Retningslinjer

- Med telting/camping menes oppsetting og bruk av telt, lavvo og lignende. Plassering av campingvogn og bobil omfattes ikke av benevnelsen camping.
- Plassering av campingvogner, bobiler og lignende på godkjente parkeringsplasser skal være for kortvarig opphold, jf. tidsbegrensninger for opphold fastsatt av Farsund kommune.
- På annet areal gjelder reglene i frilufsloven § 9 om at rasting og telting ikke er tillatt på innmark (gjødsla beite og dyrka mark) uten tillatelse fra grunneier eller bruker. I utmark (utenom sanddynemark) må ikke telt settes opp nærmere enn 150 m fra hus eller hytte og ikke lengre enn 2 døgn om gangen uten tillatelse fra grunneier/bruker.
- All telting skal ta hensyn til vegetasjon, fugle- og dyreliv og følge prinsippet om sporløs ferdsel.

### 6.4.3. Båndtvang for hund

#### Bestemmelser

##### Områder med fuglefredning

(Einarsneset, Havika, Kviljo, Fuglevika, Nordhasselvika, del av Steinodden)

Det er påbudt å holde hunden i bånd i tidsrommet mellom 1. mars og 1. november.<sup>1</sup>

Unntatt er bruk av gjeterhunder i landbruksdrift og skjøtselsarbeid.<sup>2</sup>

1. Einarsneset og Kviljo pffo: IV.5, Havika, Fuglevika og Nordhasselvika ffo: IV.2, Steinodden pffo: IV.1
2. Einarsneset pffo, Fuglevika ffo: IV.10, Havika ffo: V.9, Nordhasselvika ffo: V.14, Steinodden pffo: V.12

### Retningslinjer

- Ifølge hundeloven er det båndtvang mellom 1. april og 20. august og ellers der husdyr beiter. Utenom båndtvangstiden er det bare tillatt å holde hunden løs dersom den følges på forsvarlig måte. Hundeeier plikter å sørge for at hundeholdet ikke er til urimelig ulempe for folk, miljø eller andre interesser og å avverge at hunden skaper utrygghet for andre. Hundeloven gjelder i alle verneområdene. Utvidet båndtvang, jf. bestemmelsene over, gjelder i alle områder med fuglefredning.
- På arealer i Skjærgårdsparken er det båndtvang mellom 1. april og 9. september og når det er husdyr på beite, jf. adferdsregler for Skjærgårdsparken (vedlegg 7). Dressert hund kan gå løs i tjenesteforhold eller ved jaktutøvelse.
- Unntaket for bruk av gjeterhund i skjøtselsarbeid igangsatt av forvaltningsmyndigheten (jf. nml § 47) gjelder bare i det avgrensede tidsrommet der hunden er i aktiv bruk og under full kontroll, for eksempel ved innsamling av sau.
- Dersom hundeeiere ikke følger opp bestemmelsene i hundeloven kan Statsforvalteren be Miljødirektoratet om å fastsette strengere regler for slik aktivitet.



## 6.4.4. Ferdseil med hest

### Bestemmelser

#### Hele verneområdet

Ferdseil med hest er forbudt i sanddyneområdene.<sup>1</sup>

Ferdseil med hest er tillatt på den vegetasjonsløse strandflaten mellom sjøen og sanddynene. Forvaltningsmyndigheten kan godkjenne traséer gjennom sanddynene for å komme ut på strandflaten.<sup>2</sup>

#### Områder med fuglefredning

(Einarsneset, Havika, Kviljo, Fuglevika, Nordhasselvika, del av Steinodden)

Fugler, herunder deres reir og egg, er fredet mot unødig forstyrrelse.<sup>3</sup>

1. Listastrendene lvo: IV.2, Einarsneset og Kviljo pfo: IV.3, Havika, Fuglevika og Nordhasselvika ffo: IV.4
2. Listastrendene lvo og Einarsneset pfo: V.7, Havika og Kviljo pfo: V.6, Nordhasselvika ffo: V.8, Fuglevika ffo: V.12
3. Einarsneset og Kviljo pfo: IV.5, Havika, Fuglevika og Nordhasselvika ffo: IV.2, Steinodden pfo: IV.1

### Retningslinjer

- Bruk av hest er regulert etter frilufsloven og retten til å ri i utmark er knyttet til vei eller sti.
- Ferdseil med hest gjennom sanddynene kan foregå på godkjente traséer, jf. figur 9, kapittel 6.1.2.
- Større arrangement med hest (eksempelvis ridestevne, konkurranser og organisert opplæring) i fuglefredningsområder er å anse som unødig forstyrrelse og krever dispensasjon.
- Statsforvalteren har en streng forvaltningspraksis ved dispensasjon for ferdseil med hest utenfor godkjente stier, veier og traséer.
- Det er ikke tillatt å bruke vogn og andre hestekjøretøy på strandflaten, jf. frilufsloven.

### Ferdseil med hest og forholdet til frilufsloven

I utmark kan enhver ferdseil til fots hele året, når det skjer hensynsfullt og med tilbørlig varsomhet. Det samme gjelder ferdseil med ride- eller kløvhest, (...) på veg eller sti i utmark (...), såfremt ikke kommunen med samtykke av eieren eller brukeren har forbudt slik ferdseil på nærmere angitte strekninger.

Med virkning fra 1. januar 2012 er det med hjemmel i ny § 3a i frilufsloven tillatt å ri, ferdseil med kløvhest og lignende aktiviteter på vei eller opparbeidet sti i innmark, når veien eller stien fører til utmark. Retten gjelder bare dersom ferdseilen kan skje uten å passere gjennom gårdsplass eller over hustomt eller uten på annen måte å være til utilbørlig fortrensning eller ulempe for eier eller bruker. Retten gjelder ikke organisert ferdseil som rideklubbaktiviteter.

Ridning kan føre til større skade og slitasje enn når vi ferdseil til fots og på ski. Frilufsloven gir derfor i § 2 annet ledd og § 3a tredje ledd, kommunen mulighet til å regulere ferdseil med hest på enkelte strekninger. En slik forskrift krever samtykke fra eier eller bruker av eiendommen og må stadfestes av Statsforvalteren.

Normalt vil stier og veier tåle moderat bruk av hest, men langt fra alltid. Det er derfor viktig at alle er sitt ansvar bevisst og at ferdseil skjer slik at det ikke oppstår skader.

## 6.4.5. Jakt, fangst og fiske

### **Bestemmelser**

#### **Områder med fuglefredning**

*(Einarsneset, Havika, Kviljo, Fuglevika, Nordhasselvika, del av Steinodden)*

Jakt, fangst og bruk av skytevåpen er forbudt.<sup>1</sup>

Det er tillatt med fellefangst av mink og rådyrjakt i lebeltene i samsvar med viltlovens bestemmelser og forskrifter.<sup>2</sup> Forvaltningsmyndigheten kan gi tillatelse til felling av vilt som forårsaker vesentlig skade, i samsvar med viltlovens bestemmelser og forskrifter.<sup>3</sup>

1. Einarsneset og Kviljo pffo: IV.5, Havika, Fuglevika og Nordhasselvika ffo: IV.2, Steinodden pffo: IV.1
2. Einarsneset pffo og Havika ffo: V.10, Kviljo pffo: V.9, Fuglevika ffo: V.11, Nordhasselvika ffo: V.15, Steinodden pffo: V.12
3. Einarsneset pffo: VI.7, Havika ffo og Kviljo pffo: VI.8, Fuglevika og Nordhasselvika ffo: VI.9, Steinodden pffo: VI.10

### **Retningslinjer**

- Jakt og fellefangst krever tillatelse fra grunneier.
- Fangst og ringmerking av fugl i fuglefredningsområdene krever dispensasjon fra verneforskriften.
- Vernebestemmelsene er ikke til hinder for fiske i tråd med saltvannsfiske- og/eller lakse- og innlandsfiske- loven.

## 6.4.6. Sykling

### **Bestemmelser**

#### **Områder med fuglefredning**

*(Einarsneset, Havika, Kviljo, Fuglevika, Nordhasselvika, del av Steinodden)*

Fugler, herunder deres reir og egg, er fredet mot unødig forstyrrelse.<sup>1</sup>

1. Einarsneset og Kviljo pffo: IV.5, Havika, Fuglevika og Nordhasselvika ffo: IV.2, Steinodden pffo: IV.1

### **Retningslinjer**

- Sykling er regulert etter friluftsløven og retten til å sykle i utmark er knyttet til vei eller sti.
- Større sykkelarrangement (eksempelvis konkurranser og organisert opplæring) i fuglefredningsområder er å anse som unødig forstyrrelse og krever dispensasjon.
- Statsforvalteren har en streng forvaltningspraksis ved dispensasjon for sykling utenfor godkjente stier, veier og traséer.

## 6.4.7. Motorisert ferdsel på land

### Bestemmelser

#### Hele verneområdet

Motorisert ferdsel på land er forbudt, herunder landing med fly og helikopter.<sup>1</sup> I fuglefredningsområdene gjelder forbudet også bruk av modellbåter og modellfly.

Motorisert ferdsel som er nødvendig i forbindelse med adkomst til hytter, bruk av offentlige veier og adkomst til godkjente parkeringsplasser i tilknytning til etablerte friluftsområder, samt innenfor campingområdet til Lomsesanden camping, er tillatt.<sup>2</sup>

1. Listastrendene lvo, IV.2, Einarsneset og Kviljo pfo, Stave pfo: IV.3, Havika og Nordhasselvika ffo: IV.4
2. Listastrendene lvo og Fuglevika ffo: V.6, Havika ffo: V.4

### Avtale

Listastrendene landskapsvernområde

- Forvaltningssone 4 Havika

- Bevegelseshemmede kan parkere innerst ved snuplassen på Havika.

### Retningslinjer

- Motorisert ferdsel i utmark er forbudt etter **Lov om motorferdsel i utmark** og **Forskrift for bruk av motorkjøretøy i utmark og på islagte vann**.
- Ved motorisert ferdsel skal en ferdes slik at plante- og dyreliv ikke unødige skades eller forringes.
- Bruk av droner i fuglefredningsområdene er forbudt. Droner omfattes av forbudet mot modellfly.
- Ulovlig motorferdsel i verneområdene vil bli anmeldt.

## 6.4.8. Motorisert ferdsel på sjøen

### Bestemmelser

#### Områder med fuglefredning

(Einarsneset, Havika, Kviljo, Fuglevika, Nordhasselvika, del av Steinodden)

Fugler, herunder deres reir og egg, er fredet mot unødige forstyrrelse.<sup>1</sup>

1. Einarsneset og Kviljo pfo: IV.5, Havika, Fuglevika og Nordhasselvika ffo: IV.2, Steinodden pfo: IV.1

### Retningslinjer

- Bruk av vannskuter og andre fritidsfartøy på sjøen er forbudt i fuglefredningsområdene dersom aktiviteten anses som forstyrrende for fuglelivet.
- Det er ikke restriksjoner på bruk av vannskuter og andre fritidskjøretøy på sjøen i områder med landskapsvern og plantefredning.

## 6.4.9. Vind- og brettssport

### Bestemmelser

#### Områder med fuglefredning

(Einarsneset, Havika, Kviljo, Fuglevika, Nordhasselvika, del av Steinodden)

Fugler, herunder deres reir og egg, er fredet mot unødig forstyrrelse.<sup>1</sup>

1. Einarsneset og Kviljo pffo: IV.5, Havika, Fuglevika og Nordhasselvika ffo: IV.2, Steinodden pffo: IV.1

### Retningslinjer

- Vind- og brettssportaktiviteter er ut fra dagens kunnskapsgrunnlag vurdert å være forstyrrende på fuglelivet i fuglefredningsområdene, og er ikke tillatt i disse områdene dersom ikke annet er spesifikt nevnt, jf. kap 6.1.2.
- Det er ikke restriksjoner på vind- og brettssportaktivitet i områder med landskapsvern og plantefredning.
- Eventuell tilrettelegging for aktivitetene ved Østhasselstrand må skje i samarbeid med kommunen, grunneiere og Kystverket

## 6.4.10. Organisert friluftsliv og større arrangement

### Bestemmelser

#### Områder med fuglefredning

(Einarsneset, Havika, Kviljo, Fuglevika, Nordhasselvika, del av Steinodden)

Fugler, herunder deres reir og egg, er fredet mot unødig forstyrrelse.<sup>1</sup>

1. Einarsneset og Kviljo pffo: IV.5, Havika, Fuglevika og Nordhasselvika ffo: IV.2, Steinodden pffo: IV.1

### Retningslinjer

- Det er det totale omfanget av ferdselen som skal legges til grunn og ikke om ferdselen er organisert eller ikke.
  - Turvirksomhet til fots med avgrensa antall deltakere langs stranda kan skje fritt, eksempelvis 1-2 skoleklasser, barnehager, ideelle lag og organisasjoner. Ferdsel og aktiviteter bør skje i vegetasjonsfri strandsone eller på opparbeidede stier og veier. Dette for å unngå unødig slitasje og forstyrrelse på verneverdier og konflikter i tilknytning til innmark og husdyr på beite.
  - Ved større arrangement, tilstelninger og turopplegg må det vurderes konkret om aktiviteten er forstyrrende og forvaltningsmyndigheten må avklare om det kreves dispensasjon fra verneforskrift.
- I en dispensasjonsvurdering legges følgende kriterier til grunn:
- Grad av forstyrrelse og slitasje på terreng
  - Plan for merking av trasé, opprydding og ev. fysisk skjerming av sårbare lokaliteter
  - Ifølge friluftsløven § 10 skal det foreligge tillatelse fra grunneier/bruker dersom ferdsel/masseopphold innebærer at skade eller ulempe «av betydning» kan oppstå. Statsforvalteren kan gi slik tillatelse på vegne av Miljødirektoratet som grunneier i de statlig sikra friluftsområdene på Einarsneset og i Havika.

## 6.4.11. Kulturminner

### **Bestemmelser, alle verneformer**

#### **Listastrendene landskapsvernområde**

Formålet med landskapsvernområdet er å bevare (...) kulturhistoriske kvaliteter av meget høy verneverdi.<sup>1</sup> Alle inngrep som vesentlig kan endre eller innvirke på landskapets art eller karakter er forbudt, herunder (...) uttak eller utfylling av masse på land og i sjø, fjerning av steingjerder (...).<sup>2</sup>

Forvaltningsmyndighet kan etter søknad gi tillatelse til fjerning av kulturminner fra nyere tid (etter 1537), så som båtstøer, rydningsrøyser, steinsatte diker, krigsminner fra den andre verdenskrig, ferdselsveier og steingjerder i eiendoms- grenser, mot strand, vei og i grensen for verneområdet, i samråd med kulturvernmyndighetene.<sup>3</sup>

#### **Øvrige verneområder**

Statsforvalteren kan etter søknad gi tillatelse til fjerning av kulturminner fra nyere tid (etter 1537) i samråd med kulturvernmyndighetene.<sup>4</sup>

1. Listastrendene lvo: III
2. Listastrendene lvo: IV.1
3. Listastrendene lvo: VII.7
4. Einarsneset pffo: VI.5, Havika og Kviljo pffo: VI.6, Fuglevika og Nordhasselvika ffo og Steinodden pffo: VI.7

### **Retningslinjer**

- Kulturminner fra før år 1537 er automatisk fredet, jf. kulturminneloven. For opplysninger om kulturminner: [www.kulturminnesok.no](http://www.kulturminnesok.no).
- Tiltak i automatisk freda kulturminner krever tillatelse etter verneforskrift og fra kulturminnelovgivningen.
- Skilting, restaurering og/eller rydding av kulturminner skal skje i dialog med Fylkeskonservatoren som kulturminnemyndighet og grunneiere.

*Det overordnede målet for forvaltning av verneområder er å ivareta verneverdiene, både ved å beskytte dem mot uønskede inngrep og å fremme ønsket aktivitet.*

## 8 FORVALTNINGSOPPGAVER

### 8.1. Aktører

Det er mange aktører i verneområdene og her følger en oversikt over de viktigste aktørene og deres myndighets- og virkeområde.

**Statsforvalteren i Agder** er forvaltningsmyndighet for verneområdene og har ansvar for forvaltning, verneforskrifter og utarbeidelse og oppfølging av forvaltningsplan. Kapittel 8.6.1 har mer om forvaltningsmyndigheter.

**Farsund kommune** er lokal myndighet etter blant annet plan- og bygningsloven, jord- og skogbrukslovgivningen, friluftsløven, viltloven og forurensingsloven. Kommunen har ansvar for forvaltning av offentlige friluftsområder og tilretteleggingstiltak for friluftsliv. I tillegg er det kommunen som kan innføre adferdsregler etter friluftsløven. Kommunen er ofte kontaktledd mot grunneiere og lokalbefolkning.

**Grunneiere** i verneområdene har eiendoms- og bruksrettigheter, med begrensninger i bruken av området slik det framgår av verneforskriftene. Flere grunneiere har landbruksvirksomhet i verneområdene og er de viktigste aktørene når det gjelder å holde kulturlandskapet i hevd. Grunneierne er viktige samarbeidspartnere ved igangsetting av skjøtselstiltak. Mange er organisert i grunneierlag, Farsund bondelag eller Farsund bonde- og småbrukerlag.

**Statens naturoppsyn (SNO)** er statens organ for å ivareta oppsyn, informasjon, veiledning, skjøtsel og tilrettelegging i ver-

neområder. SNO er organisert uavhengig av forvaltningsmyndigheten, men utfører oppdrag i verneområdene i samråd og samarbeid med denne. SNO har oppsynsmyndighet gjennom lov om statlig naturoppsyn og begrenset politimyndighet. For mer informasjon: [www.naturoppsyn.no](http://www.naturoppsyn.no)

**Kystverket** er eier av en rekke anlegg i verneområdet.

Flere **interesseorganisasjoner** har tilknytning til Listastrendene. Organisasjonene har god lokalkunnskap og er viktige høringsinstanser og samarbeidspartnere.

**Lister Friluftsråd** ble stiftet i 2006 og er et interkommunalt samarbeidsorgan for kommunene Farsund, Flekkefjord, Hægebostad, Kvinesdal, Lyngdal og Sirdal. Friluftsrådet ivaretar friluftsoppgaver for medlemskommunene og har hovedfokus på det enkle hverdagsfriluftslivet. For mer informasjon: [www.listerfriluft.no](http://www.listerfriluft.no)

**Lista Fuglestasjon** startet opp i 1990 og driver med standardisert ringmerking og daglige tellinger av trekkfugler ved Lista Fyr. Stasjonen er tilknyttet Norsk Ornitologisk Forening og drives som en medlemsorganisasjon med eget styre. Fuglestasjonens formål er å belyse forekomst og utvikling av fuglebestander ved å samle inn data om fugletrekket over tid. Lista Fuglestasjon har siden 2005 deltatt i Miljødirektoratets program for terrestrisk naturovervåking (TOV). For mer informasjon: [www.listafuglestasjon.no](http://www.listafuglestasjon.no)

**Besøkssenter våtmark Lista** holder til på Lista fyr. Fyret er Farsund kommunes fremste turistdestinasjon med i overkant av

50.000 besøkende årlig. Besøkssenter våtmark Lista ble nasjonalt autorisert i 2015. Besøkssenteret tilbyr unike natur- og landskapsopplevelser, for eksempel fugleopplevelser fra sjøfuglbuva ved fyret, og ved det nylig restaurerte Slevdalsvannet naturreservat.

**Naturvernorganisasjoner** er eksempelvis Naturvernforbundet, Norsk Zoologisk Forening og Norsk Ornitologisk Forening Lista lokallag.

**Skjærgårdstjenesten** er en operativ tjeneste som driver renovasjon, tilrettelegging og vedlikehold i de mest brukte friluftsområdene langs kysten. Skjærgårdstjenesten er et interkommunalt samarbeid mellom kystkommunene i Listerregionen og finansieres av staten og kommunene. For mer informasjon: [www.sorlandskysten.no](http://www.sorlandskysten.no)

**Vest-Agder fylkeskommune** er en betydelig leverandør av offentlige tjenester; eksempelvis utdanning, samferdsel, samfunns- og næringsutvikling, kultur, friluftsliv og planlegging. Fylkeskonservatoren driver forvaltning og utviklingsarbeid innenfor kulturminnesektoren og er regional myndighet for kulturminnelovgivning. For mer informasjon: [www.vaf.no](http://www.vaf.no)

## 8.2. Kunnskapsbasert forvaltning

Kunnskapsbasert forvaltning henger sammen med naturmangfoldloven § 8 om kunnskapsgrunnlaget: *«Offentlige beslutninger som berører naturmangfoldet skal så langt det er rimelig bygge på vitenskapelig kunnskap om arters bestandsituasjon, naturtypers utbredelse og økologiske tilstand, samt effekten av påvirkninger.»*

Kulturbetingede naturtyper har ulike krav til bruk og skjøtsel. Det biologiske mangfoldet er ofte tilpasset en spesiell bruk over svært lang tid og hvis bruken opphører, forsvinner naturtypen. Eksempler på slike kulturbetingede naturtyper er kystlynghei, naturbeitemark og sanddynemark. Naturtyper som har utviklet seg ved naturlige prosesser bevares best om de naturlige prosessene får fortsette uforstyrret. Rikt kysthasselkratt, sandstrand, rullesteinstrand og dammer vil kunne bestå i lang tid så lenge de ikke utsettes for fysiske inngrep. Det er derfor viktig å ha kunnskap om både arters økologi og samspill, historisk bruk av arealene og hvilken skjøtsel/bruk som ivaretar artsmangfoldet på en god måte.

I Einarsneset plante- og fuglefredningsområde er det en utfordring å finne skjøtselsmetoder som ivaretar et bredt spekter av verneverdier. Beiting og sviing er nødvendig for å holde kystlynghei i hevd, men dette er ikke nødvendigvis positivt for den svært rike insektfaunaen i området. I slike «hotspot» områder er det spesielt viktig med kvalitetssikring av skjøtsels- og restaureringstiltak og overvåke effekten av tiltak. Det er derfor utarbeidet bevaringsmål med tilstandsvariabler for flere naturtyper og arter, se vedlegg 3.

## 8.3. Skjøtsel og landskapspleie

Det overordnede forvaltningsmålet for skjøtsel og landskapspleie er å oppfylle verneformålet, jf. kapittel 1.1. Som skjøtseltiltak regnes alle tiltak som anses nødvendig for å opprettholde eller oppnå den natur- eller kulturtilstanden som er formålet med vernet, og – som igangsettes av forvaltningsmyndigheten. Skjøtseltiltak kan være restaurering, rydding, tynning, hogst, beiting, slått, brenning med mer. Enkel tilrettelegging for å kanalisere ferdsel av hensyn til verneverdiene kan også regnes som skjøtseltiltak. Planlegging og gjennomføring av skjøtseltiltak må være i tråd med forvaltnings-/skjøtselsplan og i samarbeid med grunneiere, SNO og andre rettighetshavere/brukere. Forvaltningsplanen del II gir en oversikt over planlagte skjøtseltiltak innen hver forvaltningszone.

Det skiller mellom skjøtseltiltak igangsatt av forvaltningsmyndighet og tiltak som del av landbruksdrift. Det vil si at tilpasset landbruksdrift ikke defineres som skjøtseltiltak da dette anses som del av «vanlig» bruk/drift av arealene og det er grunneier som er ansvarlig for igangsetting. Behovet for skjøtseltiltak er oftest knyttet til arealer som ikke er i drift.

Skjøtseltiltak i verneområder er hjemlet i naturmangfoldloven § 47 og krever ikke grunneiers tillatelse. Grunneier eller rettighetshaver skal uansett varsles om slike tiltak på forhånd. Forvaltningsmyndighetens rett til å utøve skjøtsel dekker også nødvendig motorferdsel i verneområdet i tilknytning til tiltaket. Dersom beite skal iverksettes som skjøtseltiltak kreves grunneiers tillatelse.

Ved restaurering av landskap i verneområdet er det ikke nødvendigvis et mål å tilbakeføre arealet til slik det var ved et tidligere tidspunkt. For å tilrettelegge for sårbare arter er det viktig å skape varierte biotoper med forskjellige typer vegetasjon og utforming i enkelte områder. Ved restaurering av tidligere grus- og massetak er det eksempelvis anlagt flere dammer.

**Naturmangfoldloven § 47** (*skjøtsel av verneområder*)

I verneområder etter dette kapitlet kan forvaltningsmyndigheten foreta skjøtsel og grensemerking av verneområdet. Forvaltningsmyndigheten skal, hvis mulig, inngå avtale med grunneieren om at denne utfører nærmere bestemte skjøtselstiltak. Forvaltningsmyndigheten kan også inngå avtale med interesserte organisasjoner eller andre om at disse utfører slike skjøtselstiltak.

Som skjøtsel kan foretas tiltak for å opprettholde eller oppnå den natur- eller kulturtilstanden som er formålet med vernet, herunder tiltak for å kanalisere ferdsl, fjerning av vegetasjon eller fremmede treslag og restaurering etter naturinngrep. Skjøtselstiltak som innebærer høsting av naturlige ressurser eller en vesentlig endring i naturtilstanden slik den var da vernearbeidet tok til, jf. § 42 eller § 45 første ledd, kan ikke skje etter denne paragraf.

Berører skjøtselstiltak privat eiendom eller rettigheter i verneområdet, skal eieren eller rettighetshaveren så vidt mulig varsles på forhånd.

Økonomiske fordeler ved gjennomføring av skjøtselstiltak tilfaller grunneieren eller rettighetshaveren.

Beslutninger om å iverksette skjøtselstiltak etter første og andre ledd er ikke enkeltvedtak

Utkast til plan for skjøtsel av verneområdet skal om mulig legges frem samtidig med at verneforskriften blir fastsatt.

- Praktiske skjøtselstiltak som involverer ungdom, skoler, organisasjoner og lokalsamfunn skal prioriteres.
- For skjøtelsbehov meldt inn av grunneier/kommunen/andre vil forvaltningsmyndigheten prioritere tiltak basert på i hvilken grad tiltaket bidrar til å ivareta verneformålet.
- Det er aktuelt å inngå langsiktige avtaler om skjøtsel. Slike avtaler skal være basert på en skjøtelsplan. Det må tas forbehold om bevilgninger.
- Ved skjøtsel eller restaurering av kulturminner skal Fylkeskonservatoren kontaktes.
- Tiltak som medfører forstyrrelse på fuglelivet i fuglefredningsområder skal skje i perioden mellom 31. juli og 15. april for å unngå forstyrrelser i hekketida. For enkelte lokaliteter er det aktuelt å sette en tidligere frist på våren.
- Pågående skjøtselstiltak skal ikke hindre allmenn ferdsl i området.

### 8.3.2. Brenning

Brenning er et egnet skjøtselstiltak på arealer hvor målet er å holde landskapet åpent. I tillegg er lyngbrenning sammen med beiting nødvendig for å bevare kystlynghei som naturtype. Lett sviing/brenning har en liten gjødslingseffekt og vil ikke endre vegetasjonstypen, i motsetning til sterkere branner.

Ved brenning er målet å få fram en mosaikk av vegetasjonsflater med røsslyng av ulik alder. Eksempelvis har flere insekt- og fuglearter sine skjul- og leveområder i høy, gammel lyng, samtidig som de leter etter mat på de mer åpne beitearealene. Det er viktig med gode rutiner under den praktiske gjennomføringen.

#### Retningslinjer brenning

- I plante- og fuglefredningsområdene er all vegetasjon fredet mot enhver form for skade og ødeleggelse. Lyngbrenning er dermed i utgangspunktet ikke tillatt. Dette gjelder ikke dersom lyngbrenning iverksettes som skjøtselstiltak, jf. nml § 47.
- Brenning skal følge skjøtelsplan eller sviplan og avklares med grunneier og det lokale brannvesen. Naboer skal varsles før igangsetting.
- Sviing kan skje vinterstid mellom 15. oktober og 1. april dersom det ikke er for tørt og kan gi varige skader på humus og jordsmonn. En frossen eller våt jordbunn er nødvendig for å beskytte humuslaget med sovende frø fra å brenne opp. Sviing etter 1. april må vurderes særskilt i hvert enkelt tilfelle.

### 8.3.1. Generelle retningslinjer for skjøtselstiltak

- Skjøtselstiltak skal være tilstrekkelig kunnskapsbasert. Kjennskap til biotopkrav og -funksjoner skal stå sentralt, sammen med kunnskapen om tradisjonell bruk av området. Grunneier kan være en kilde til denne type kunnskap.
- For større arealer med verdifull kulturbetinget vegetasjon skal det som hovedregel utarbeides en skjøtelsplan.
- Skjøtsel av utvalgte naturtyper og prioriterte arter skal være i tråd med anbefalinger i handlingsplaner/faggrunnlag for naturtypen/arten.
- Skjøtselstiltak skal som hovedregel skje i samråd med grunneier/rettighetshaver. Dersom arbeidet forutsetter tjenestekjøp, skal grunneier få tilbud først, så langt gjeldende anbudsregler gir rom for dette.



## 8: FORVALTNINGSOPPGAVER

- Lyngbrenning skal skje i mosaikk med flater på inntil 10 daa for å få god variasjon. Sviing i gras- og urtehei bør skje i mosaikk med flater på inntil 1 daa for å få god variasjon og unngå skader på insekter som overvintrer i strøet.
- Arealer med helårsbeiting bør ikke svies oftere enn hvert 8-15. år, mens det kan svies oftere på arealer for sommerbeite.
- Etter brenning må stedet ikke forlates før brannen er helt slokket.

### 8.3.3. Beiting

Husdyrbeite på ekstensivt drevne arealer er avgjørende for å opprettholde verneverdier knyttet til kulturbetingede naturtyper. Flere grunneiere har beitedyr i verneområdet og det er viktig at denne driften opprettholdes og gjerne utvides til flere områder. Generelt er for lite beiting og påfølgende gjengroing en betydelig større utfordring enn overbeiting.

Beiting med sau og storfe virker noe ulikt inn på vegetasjonen. Sau beiter mer selektivt enn storfe og gir større endringer i vegetasjonssammensetningen. Saubeiting tar i større grad knekken på lauvoppslag etter restaurering, selv om det også finnes storferaser som beiter hardt på trær. Hovedutfordringen med storfe er at tråkkslitasjen kan bli for stor, mens utelukkende saubeiting kan føre til endringer i artssammensetningen av

karplantefloraen. Dyrene har også ulike preferanser i forhold til beiteareal; sauen liker seg best på tørrere mark, mens storfe kan beite i våtmarksområder. Generelt er det derfor greit med saubeiting i lyngheidominerte arealer og storfebeiting på sanddynemark og i våtmark.

Hva som er tilstrekkelig og passende beitetrykk på de ulike arealene er et viktig og kanskje det vanskeligste forholdet å vurde. For lyngheiarealer bør beitepresset være så stort at det beites på stubbeskudd og oppslag av bjørk, frøtrær og småtrær av furu og sitkagran, samtidig som beitepresset ikke er større enn at yngre brannfelt får tilstrekkelig gjenvekst av røsslyng. Hardt beitepress kan over tid endre vegetasjonen i kystlynghei fra tørr lynghei til gras- og urterik lynghei, noe som ikke er ønskelig. I villsauboka tilrådes det 10 daa godt lyngheibeite per morsau på helårsbeite (Buer, 2011). Beitepress av storfe i sanddynemark bør være ekstensivt, men det er få konkrete erfaringer og undersøkelser å vise til. For tørre naturbeiter, som trolig har bedre beiteverdi enn sanddynemark, anbefales det i skjøtselsboka 0,7 kyr/ha (ungdyr/gjelddyr) (Norderhaug et al., 2009).

Av hensyn til fugleliv, insekter og karplanteflora er det bedre med et lavt beitetrykk gjennom hele sesongen enn et høyt beitetrykk i kortere perioder. Generelt anbefales det lavt til moderat beitetrykk i artsrik naturbeitemark, moderat beitetrykk i kystlynghei og lavt beitetrykk i sanddynemark/dyneeng. Ved helårsbeiting må det i tillegg tas hensyn til plantenes sårbarhet



Beiting med gammel norsk sau er ett av flere igangsatte skjøtselstiltak på Einarsneset. Foto: Bjørn Vikøyr



Blomstrende gyvel på Einarsneset. Foto: Pål Klevan

i forhold til vår- og sommerblomstring og ev. hekketid for fuglearter som hekker i beitemarka. For å kvalitetssikre at antall dyr er tilpasset beitegrunnet og naturtypen, kan det være praktisk å utarbeide en skjøtselsplan med opplegg for enkel overvåking av beitetrykk i forhold til sårbare arter.

#### 8.3.4. Fremmede og uønskede arter

De siste årene er det gjennomført flere tiltak for å redusere gjengroing med sitkagran, buskfuru og bergfuru og bekjempelse av rynkerose og gyvel. Spredning av fremmede og uønskede arter er en trussel mot både naturtyper og arter i verneområdet, både ved konkurranse om voksesteder og ved at artene bidrar til fortetting og gjengroing.

Med **fremmede arter** menes arter, underarter og lavere taksonomisk nivå, inkludert populasjoner, som ved hjelp av mennesker har blitt introdusert utenfor sitt normale utbredelsesområde. De artene som utgjør trussel mot naturmangfoldet kalles **fremmede skadelige arter**.

Gyvel og rynkerose har sandbindende egenskaper som er negativt for mange av de vegetasjonstypene de vokser i. Fortsatt fjerning og bekjempelse av disse artene er en viktig skjøtselsoppgave. Genetiske undersøkelser har vist at gyvel som forekommer langs Listastrendene er spredt med hjelp av menneskelig aktivitet og at den ikke har kommet til området naturlig. Til tross for at arten er viktig for enkelte sjeldne insektarter er det et mål å fjerne arten fra verneområdet. I løpet av de siste årene har arten hatt en voldsom ekspansjon i deler av verneområdet, spesielt i kystlyngheiomer skjøttet ved sviing og beite, men også i områder med sanddynevegetasjon. Statsforvalteren må innhente mer kunnskap om bekjemping av arten og samtidig gjennomføre forsøk med ulike former for bekjemping.

#### Fremmedartslista 2018

Viser hvilken risiko fremmede arter kan utgjøre for naturmangfoldet i Norge (økologisk risiko).

#### Kategorier:

- Svært høy risiko (SE)
- Høy risiko (HI)
- Potensielt høy risiko (PH)
- Lav risiko (LO)
- Ingen kjent risiko (NK)
- Ikke vurdert\*

\*Arter som antas ikke å få reproduksjonsdyktig avkom i norsk natur.

Aktuelle tiltak mot rynkerose er oppsummert i handlingsplan mot arten (DN, 2013), blant annet basert på Fløistad og Nilssen (2009) og Fløistad og Grenne (2010). Foreløpige resultater fra de to sistnevnte rapportene viser at dersom krattene kun ryddes en gang per vekstsesong, øker både dekning og antall skudd av rynkerose, sammenlignet med om de ryddes flere ganger. Bruk av sprøytemidler må vurderes fra sted til sted.

På Einarsneset er det registrert en rekke sjeldne insektarter som kan være sårbare for sprøytemidler. Samtidig er spredning av rynkerose i dette området en trussel mot hele sanddynesystemet. For større felt med rynkerose er det trolig nødvendig med en kombinasjon av både manuell fjerning og sprøyting, jf. skjøtselsplan for Einarsneset. Små forekomster bør først fjernes manuelt og med gjentatt fjerning over tid. Bruk av sprøytemidler sensommer/høst er trolig mindre skadelig for insekter enn sprøyting om våren. Stubbepensling er ikke nevnt i handlingsplanen.

Rynkerose kan forveksles med andre arter i nyperosefamilien, og enkelte av disse artene er sjeldne. Det er derfor viktig å ha god arts kunnskap når man jobber med fjerning av fremmede arter.



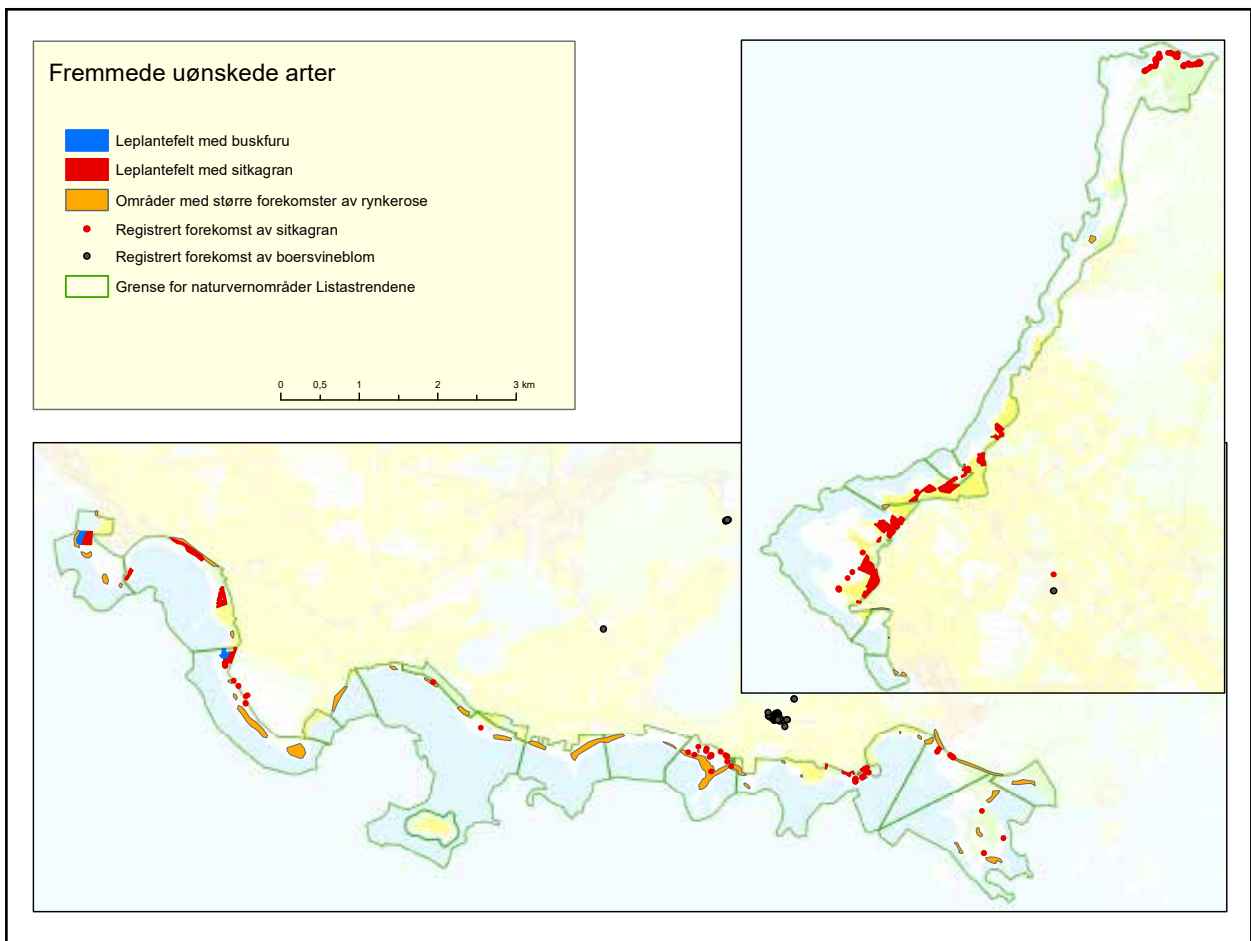
Rynkerose på Tjørveneset. Foto: Ecofact

Lepanteskog påvirker den overordnede dynamikken i sand-dynemarka negativt. Leplantinger og grupper av trær i tidlige åpne områder har også negativ effekt på de fleste arter av vadefugl og andefugl som trenger store områder med fri sikt. Enkelte bakkehekkende arter krever lang avstand til nærmeste skog for å hekke, da busker og trær er potensielle skjulesteder for predatorer.

Mink er en innført art i stor ekspansjon langs kysten og med stort skadepotensiale i fuglefredningsområder. I Fremmedartslista er arten vurdert til å utgjøre en svært høy risiko for norsk

naturmangfold. I handlingsplan mot mink (DN-rapport 5-2011) er det et mål å fjerne eller redusere bestanden av mink i prioriterte verneområder, slik at verneformålet oppfylles. Mink tar både egg, unger og voksne individer, spesielt av bakkehekkende fugler.

Statens naturoppsyn i Vest-Agder har høy kompetanse på uttak av mink. Gjennom ulike bestandsregulerende tiltak i skjærgården i Mandal, Søgne og Kristiansand er bestanden av mink på øyene kraftig redusert de siste årene. Systematisk og årlig innsats for å holde bestanden nede gir positiv lokal effekt for hekkebestandene. Det viktigste tiltaket er felling, men også opprydding i steinfyllinger som er attraktive tilholdssteder for mink kan bidra positivt. Årlig målrettet minkuttak ved hjelp av spesialtrent hund i forkant av minkens yngletid og fuglenes hekketid er effektivt. Uttaket bør følges opp med organisert fellefangst gjennom hekketiden og trekketiden for vadefugl på høsten. Tiltak kan være både lokalbasert og initiert av forvaltningsmyndighet. Det er aktuelt å gjennomføre lokale kurs med informasjon om minkfangst og -jakt, for å øke kunnskapen.



Figur 15. Oversikt over noen fremmede arter på Listastrendene. Status per 2015. Forekomst av boersvineblom er vist i kartet, selv om denne ikke er påvist i verneområdene.

Tabell 5. Fremmede og/eller uønskede arter på Listastrendene. Risikogruppe refererer til status i Fremmedartslista (2018).

Art	Risikogruppe	Status Listastrendene
Rynkerose	Svært høy	Utbredt langs store deler av Listastrendene, mange nyetableringer. Spres fra hager og langs havstrand ved hjelp av flytende nyper. Har også vegetativ spredning og fortrenger all annen sanddyne-vegetasjon.
Hagelupin	Svært høy	Foreløpig ikke stort problem. Finnes spredt enkelte steder nær bebyggelse, blant annet på Tjørveneset og i Østhasselstrand. Arten kan bli problematisk hvis den når sanddyne-områdene. Vanskelig å bekjempe mekanisk.
Boersvineblom	Svært høy	Art i svineblomfamilien som dukket opp i Norge på 90-tallet, oppdaget på Lista i 2007. Foreløpig ikke påvist i verneområdene, men arten er funnet på Østre Hauge, i kort avstand fra de viktigste områdene for strandtorn. Kan gi store økologiske konsekvenser hvis arten får fotfeste i sanddynemark. Vanskelig å bekjempe og giftig for storfe.
Sitkagran	Svært høy	Inngår i leplantinger mange steder langs Listastrendene, også i verneområder. Sitkagran har et stort spredningspotensiale, spesielt i kystlynghei og sanddyneområder.
Bergfuru	Svært høy	Inngår i leplantinger mange steder langs Listastrendene. Hardfør art med sparsomme vekstkrav og hyppig konglesetting. Potensiale for spredning i kystlynghei og i sanddyner. Omfatter buskfuru.
Landøyda	-	Art i svineblomfamilien som ikke er kategorisert som fremmed art. Arten kan være problematisk i beiteområder. Forekommer spredt på Einarsneset, Marka, Nesheimsanden, Havika og i beiteområdene på Haugestranda. Kan bekjempes mekanisk eller punktspøytes.
Tindved	-	Naturlig forekommende art i Norge med tyngdepunkt langs Trondheimsfjorden. Plantet ut på Husebysanden ved etableringen av aluminiumsverket. Det er stor sannsynlighet for at individene som ble plantet ut var av ikke-norsk opphav. Arten spres med fugl og kan føre til genetisk forurensing mot eventuelle spontant etablerte individ. Alle kjente forekomster ble fjernet i 2003, men det er fortsatt noe tindved på Huseby og Einarsneset.
Gyvel	Svært høy	Gyvel er tidligere regnet som innført i Norge. I Artsdatabanken er arten vurdert som spontant forekommende både i Kristiansands- og Flekkefjordsområdet. Nye genetiske analyser viser at forekomstene på Lista stammer fra spredning av innført materiale. På grunn av spredningspotensialet anses arten som en problemart med svært høy risiko lokalt.
Mink	Svært høy	Arten forekommer langs hele Listastrendene, med unntak av lengre strekninger med ren sandstrand hvor den ikke finner tilstrekkelig skjul. Minken er en viktig predator på fugl, særlig egg og ikke flygedyktige unger. Tar også store mengder rastende vadefugl, spesielt om natten. Lokal reduksjon i minkbestanden kan oppnås både med organisert, målrettet jakt og ved fjerning eller restaurering av steinfyllinger.

Mulighetene for å utrydde fremmede skadelige arter er størst mens forekomstene fortsatt er små og enkle å lokalisere. Boersvineblom er eksempel på en art som er under etablering på Lista og som det er viktig å fjerne tidlig. Artsdatabanken har på oppdrag fra Miljødirektoratet utviklet en tjeneste som varsler funn av fremmede arter. Forvaltningsmyndigheten og private aktører kan da få beskjed og iverksette tiltak på et tidlig stadium. For at varslingstjenesten skal fungere, må observasjoner av fremmede arter også rapporteres inn i Artsdatabankens tjeneste Artsobservasjoner ([www.artsobservasjoner.no](http://www.artsobservasjoner.no)).

#### **Retningslinjer uttak av fremmede arter:**

- Statsforvalteren kan iverksette uttak av mink som skjøtsels-tiltak. Tiltaket krever også tillatelse etter naturmangfoldloven § 18 som omhandler uttak av vilt. Slik tillatelse gis av Miljødirektoratet. Mink er inkludert i den generelle fellingsinstruksen til Statens naturoppsyn (SNO). Dvs. at SNO har noe videre fullmakter når det gjelder uttak.
- Uttak av mink skal skje i samsvar med Handlingsplan mot amerikansk mink.
- Uttak av rynkerose skal skje i samsvar med Handlingsplan mot rynkerose.

- Bruk av kjemikalier/sprøytemidler skal så langt som mulig unngås. I plantefredningsområdene er bruk av kjemiske bekjempelsesmidler forbudt, men dette gjelder ikke dersom tiltaket iverksettes som skjøtselstiltak, jf. nml § 47.
- Trusselbilde og alternativ mekanisk fjerning skal vurderes i hvert tilfelle. Mekanisk fjerning av uønskede arter som eksempelvis rynkerose må følges opp systematisk med kontrolltiltak over flere år.

### 8.4. Informasjon og formidling

Målet med informasjonsarbeidet er å informere om verneområdene, formidle kunnskap om verneverdiene og opplyse om tillatt bruk av områdene. Gode informasjonstiltak skal bidra til å øke forståelsen for vernet og verneverdiene og gi de besøkende gode opplevelser.

Informasjons- og tilretteleggingsarbeidet koordineres av forvaltningsmyndigheten. SNO spiller en aktiv rolle i veiledning og informasjon og har ansvar for vedlikehold av skilt. Forvaltningsmyndigheten har ansvar for utarbeidelse av informasjonspakater og -tavler og utarbeidelse av nytt materiell. DN-håndbok 27-2006 *Naturvennlig tilrettelegging for friluftsliv* gir råd og retningslinjer om planlegging og gjennomføring av uteinformasjonstiltak. Kapittel 6.4.1 gir retningslinjer knyttet til tavler, skilt og merking. Informasjon er også tema i forvaltningsplanen del II.



Informasjonstavler ved Fuglevika. Foto: Elisabeth Kaddan

Naturbase [www.naturbase.no](http://www.naturbase.no) og Artsdatabanken [www.artsdatabanken.no](http://www.artsdatabanken.no) gir oppdatert informasjon om biolo-

giske registreringer langs Listastrendene. Forvaltningsplanen med aktuelle rapporter og oppdaterte vedlegg ligger på Statsforvalterens nettside [www.Statsforvalteren.no/agder](http://www.Statsforvalteren.no/agder). Deler av informasjonen kan tilpasses interaktiv bruk for skoler og publikum på aktuelle besøksentra.

### 8.5. Økonomi

Det er en statlig oppgave å finansiere tiltak som fremmer verneformålet. Midler til skjøtselstiltak i verneområder bevilges gjennom den årlige bestillingsdialogen til Miljødirektoratet. Statsforvalteren foreslår en prioritering av nødvendige tiltak. Aktuelle forvaltningstiltak må initieres av forvaltningsmyndigheten. Det kan inngås langsiktige avtaler om skjøtselstiltak. Se også 5.3. Statsforvalteren og Miljødirektoratet må ta forbehold om at det bevilges midler over statsbudsjettet til vernede områder i Norge.

Det er flere virkemidler og tilskuddsordninger som kan brukes i verneområder:

- Regionalt miljøprogram (RMP) -Farsund kommune
- Spesielle miljøtiltak i landbruket (SMIL) - Farsund kommune
- Tilskudd til skjøtsel av trua arter og utvalgte naturtyper – Statsforvalterens miljøvernavdeling
- Statlige midler til drift av friluftslivsområder og tilrettelegging for friluftsliv – Vest-Agder fylkeskommune
- Tilskudd til tiltak innen Utvalgt kulturlandskap Vest-Lista – Styringsgruppa/Farsund kommune
- Tilskudd til tiltak mot fremmede arter – Statsforvalterens miljøvernavdeling.

### 8.6. Saksbehandling

#### 8.6.1. Forvaltningsmyndigheter

**Klima- og miljødepartementet (KLD)** er øverste myndighet for miljøforvaltningen i Norge. KLD er overordnet myndighet for forvaltningen av områder vernet etter naturmangfoldloven (og tidligere naturvernloven).

**Miljødirektoratet** er øverste fagmyndighet for naturvern saker i Norge. Miljødirektoratet har hovedansvar for forvaltningen av områder vernet etter naturmangfoldloven (inkl. naturvernloven og viltloven). Miljødirektoratet er klageinstans for

vedtak fattet av forvaltningsmyndigheten og skal også veilede forvaltningsmyndigheten i praktisering av verneforskriften.

**Statsforvalteren i Agder** er forvaltningsmyndighet for Listastrendene landskapsvernområde og plante- og fuglefredningsområder og har ansvar for forvaltning av verneområdene etter verneforskriftene og naturmangfoldloven.

**Farsund kommune** har myndighet etter blant annet plan- og bygningsloven, friluftsløven, forurensningsloven og motorferdselloven.

**Vest-Agder fylkeskommune** har myndighet i forhold til fylkesplanlegging og kulturminneforvaltning.

**Kystverket** har myndighet etter havne- og farvannsloven.

## 8.6.2. Generelle dispensasjoner – § 48 i naturmangfoldloven

Naturvernloven fra 1970 ble i 2009 erstattet av naturmangfoldloven. Her er det gitt en ny generell dispensasjonsbestemmelse som også har virkning for verneforskrifter etter naturvernloven. Listastrendene landskapsvernområde med plante- og fuglefredningsområder har alle verneforskrifter etter naturvernloven. Søknader om dispensasjon som ikke omhandles spesielt i verneforskriftene skal behandles etter naturmangfoldloven § 48.

### **Retningslinjer for dispensasjoner**

Naturmangfoldlovens bestemmelser om dispensasjon fra ver-

nevedtak § 48 utdypes i større grad hvilke avveininger som skal tas ved behandling av en dispensasjonssøknad, jamfør dispensasjonsbestemmelsene etter naturvernlovens verneforskrifter som gjaldt tidligere.

Etter § 48 første alternativ kan det gis dispensasjon dersom det **ikke strider mot vernevedtakets formål og ikke kan påvirke verneverdiene nevneverdig**. Adgangen til dispensasjon etter dette alternativet er snever. Det kan bare dispenseres i de tilfeller tiltaket vil ha begrenset virkning for verneverdiene. Hensynet til verneverdier skal være overordnet for eksempel næringsinteresser. Dersom det er usikkerhet knyttet til virkningene av et tiltak på naturmiljøet, skal føre-var-prinsippet tillegges vekt, jf. naturmangfoldloven § 7. I et presset område som Listastrendene landskapsvernområde med plante- og fuglefredningsområder vil også naturmangfoldloven § 10 om økosystemtilnærming og samlet belastning være sentral.

Etter § 48 andre og tredje alternativ kan det gis dispensasjon **dersom sikkerhetshensyn eller hensynet til vesentlige samfunnsinteresser gjør det nødvendig**. Med sikkerhetshensyn siktes det blant annet til sikkerhet for liv og helse, smittsomme sykdommer fra dyr og sikkerhet mot omfattende og direkte skade på eiendom. Det må i det enkelte tilfelle vurderes konkret om det er behov for spesielle tiltak av hensyn til sikkerheten for de som bruker et område. Det kan stilles vilkår om at sikkerhetstiltaket gjennomføres i dialog med forvaltningsmyndigheten, for å sikre at hensynet til verneverdiene ivaretas.

#### **Naturmangfoldloven § 48**

(dispensasjon fra vernevedtak)

Forvaltningsmyndigheten kan gjøre unntak fra et vernevedtak dersom det ikke strider mot vernevedtakets formål og ikke kan påvirke verneverdiene nevneverdig, eller dersom sikkerhetshensyn eller hensynet til vesentlige samfunnsinteresser gjør det nødvendig.

I avveiningen mellom øvrige og vesentlige samfunnsinteresser og hensynet til verneområdet skal det særlig legges vekt på verneområdets betydning for det samlede nettverket av verneområder og om et tilsvarende verneområde kan etableres eller utvikles et annet sted. Tiltakshaveren kan pålegges å bære rimelige kostnader ved ivaretagelsen, opprettelsen eller utviklingen av et slikt tilsvarende område.

Trenger et tiltak tillatelse både etter verneforskriften og etter annet lovverk, kan tiltakshaver velge å søke om tillatelse parallelt. Vedtak skal i slike tilfeller først fattes etter verneforskriften, dersom ikke annet følger av verneforskriften eller forvaltningsmyndighetens samtykke.

Søknad om dispensasjon etter første ledd skal inneholde nødvendig dokumentasjon om tiltakets virkning på verneverdiene. I dispensasjon etter første ledd skal begrunnelsen for vedtaket vise hvordan forvaltningsmyndigheten har vurdert virkningene som dispensasjonen kan få for verneverdiene, og hvilken vekt det er lagt på dette.



Sommeren 2012 og 2013 ble det gitt dispensasjon for oppføring av hytta Ocean Hope i Havika. Installasjonen er et informasjonstiltak om virkninger av søppel (plast) i havet. Foto: Trond Rafoss

Dispensasjon til tiltak av vesentlig samfunnsinteresse gjelder for tungtveiende hensyn av nasjonal betydning. I tillegg er det et vilkår at tiltaket er nødvendig. Dvs. at om tiltaket lar seg gjennomføre ved en alternativ løsning, plassering o.l., så er ikke nødvendighetskriteriet oppfylt. Saker som har lokal interesse eller regional betydning vil generelt **ikke** være tilstrekkelig som grunnlag for dispensasjon.

### 8.6.3. Rutiner for saksbehandling

Forvaltningsplanen i seg selv godkjenner ikke tiltak i verneområdene. Dersom tiltak ikke er direkte tillatt gjennom verneforskriften må søknad sendes forvaltningsmyndigheten (Statsforvalteren i Agder). Retningslinjer beskrevet under de enkelte brukerinteressene i kapitlene 5-7 angir hvilke tiltak som krever tillatelse/dispensasjon. Søker kan ikke iverksette tiltaket før alle nødvendige tillatelser/dispensasjoner er gitt. Det vises for øvrig til Miljødirektoratets rundskriv om forvaltning av verneforskrifter (M106-2014)

#### **Søknad**

Alle søknader om tiltak som krever dispensasjon etter verneforskriften eller naturmangfoldloven skal sendes Statsforvalteren i Aust- og Vest-Agder. Også andre tiltak enn de som er beskrevet i kapitlene 5-7 kan være søknadspliktige. Ved tvil om et tiltak krever tillatelse eller dispensasjon, kan Statsforvalteren gi veiledning. Søker må selv sende søknad om byggetillatelse til kommunen.

Krav til innhold i søknad: Søknaden bør gi en god beskrivelse av tiltaket; omfang, tidspunkt for gjennomføring, hvem som er ansvarlig, metode og stedsangivelse i kart. I tillegg bør det i søknaden gis en vurdering av tiltakets virkning på verneverdiene. Det letter saksbehandlingen dersom bakgrunn for behovet for tiltaket beskrives, samt om alternative løsninger er vurdert. Eventuelle følgetiltak (nødvendige anleggsveier, motorisert ferdsel med videre) må beskrives.

#### **Saksgang**

Søknader skal som hovedregel behandles etter det strengeste lovverket først. Som regel vil dette være verneforskrift og naturmangfoldloven. Annet lovverk kan ikke overstyre avslag etter verneforskrift. I tilfeller der det gis avslag etter verneforskrift er det ikke behov for å behandle søknader etter annet lovverk. Dersom Statsforvalteren finner at det er grunnlag for å gi tillatelse eller dispensasjon, skal Statsforvalteren også vurdere om tiltaket krever tillatelse etter annet lovverk. I så fall vil Statsforvalteren orientere søker om hvor søknad skal sendes. Myndighet etter annet lovverk kan avslå en søknad selv om Statsforvalteren vurderer at det kan gis tillatelse etter verneforskrift. En byggesøknad bør ikke behandles av kommunen før Statsforvalteren har vurdert søknaden etter verneforskriften.

#### **Saksbehandlingstid**

Alle saker skal behandles uten ugrunnet opphold, jf. forvaltningsloven § 11a. Dersom saken ikke kan behandles innen en måned etter at saken er mottatt, skal forvaltningsmyndigheten sende et foreløpig svar.

### **Vilkår og brudd på vilkår**

Statsforvalteren kan sette vilkår for tillatelse/dispensasjon for å sikre at tiltaket ikke påvirker verneverdiene negativt. Om et tiltak gjennomføres i strid med tillatelse eller ved brudd på vilkår, anses dette som en overtredelse av vernebestemmelsene. Statsforvalteren kan da vurdere om saken skal behandles på nytt og om vedtaket skal omgjøres. Ved grove brudd på vilkår i en tillatelse kan forvaltningsmyndigheten benytte håndhevsreglene i naturmangfoldloven kapittel IX og eventuelt politianmelde forholdet. Eventuelle tidligere brudd på vilkår kan vektlegges ved behandling av søknad om samme tiltak på nytt.

### **Klage**

Klage på vedtak håndteres etter forvaltningslovens bestemmelser. Klagefristen er tre uker etter at brevet er mottatt. En eventuell klage sendes Statsforvalteren i Agder. Statsforvalteren vurderer om klagen gir opplysninger som gir grunnlag for å endre eller oppheve eget vedtak. Dersom Statsforvalteren opprettholder sitt vedtak, sendes klagen over til Miljødirektoratet som fatter endelig vedtak.

### **Kopimottakere**

Alle vedtak som fattes av forvaltningsmyndigheten skal i løpet av 3 dager gjøres tilgjengelig i Miljøvedtaksregisteret. Det er mulig å abonnere på varsling fra dette registeret. Farsund kommune og Statens naturoppsyn Lyngdal får kopi av alle vedtak som forvaltningsmyndigheten gir i verneområdet.

## 8.6.4. Oppsyn

Statens naturoppsyn (SNO) er opprettet for å ivareta nasjonale miljøverdier og forebygge miljøkriminalitet, jf. **Lov om naturoppsyn**. SNO er opprettet som en egen enhet i Miljødirektoratet og har det overordnede ansvaret for statlig naturoppsyn i alle naturvernområder. SNO er tillagt myndighet til oppsyn etter naturmangfoldloven, friluftsløven, laks- og innlandsfiskeloven, viltloven, motorferdselloven, kulturminneloven og deler av forurensningsloven. Det statlige naturoppsynet har i første rekke oppgaver som beskrevet i naturoppsynsloven, dvs. å ivareta nasjonale miljømål, forebygge miljøkriminalitet, kontrollere i forhold til lover, forskrifter og andre regelverk, gi veiledning og informasjon og løse praktiske oppgaver som skjøtsel, tilrettelegging, registreringer og dokumentasjon.

## 8.6.5. Oppfølging av ulovligheter – håndheving og sanksjoner

For å ivareta verneformålet og verneverdiene er det viktig at ulovligheter følges opp. SNO kan reagere med politianmeldelse dersom ulovlige forhold blir avdekket. Oppsynet vil også rapportere ulovlige forhold til forvaltningsmyndigheten. Forvaltningsmyndigheten har også et selvstendig ansvar for å reagere på ulovligheter som blir kjent. Avhengig av type ulovlighet, kan forvaltningsmyndigheten benytte håndhevsreglene i naturmangfoldloven kapittel IX eller politianmelde forholdet. Det vises for øvrig til Miljødirektoratets rundskriv om oppfølging av ulovlige forhold i verneområder (M-617 | 2016).



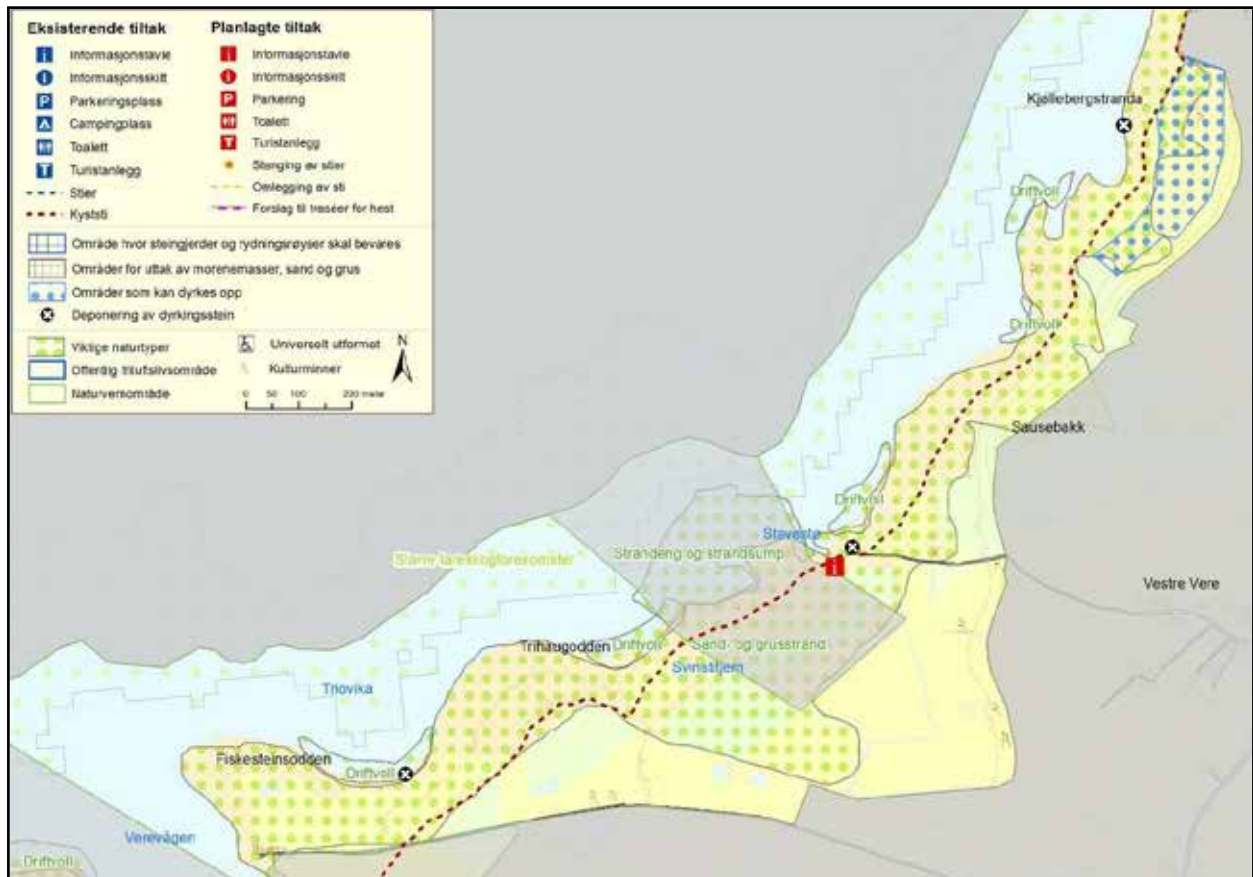
Värblomstring ved Håle på Vest-Lista. Foto: Elisabeth Kaddan

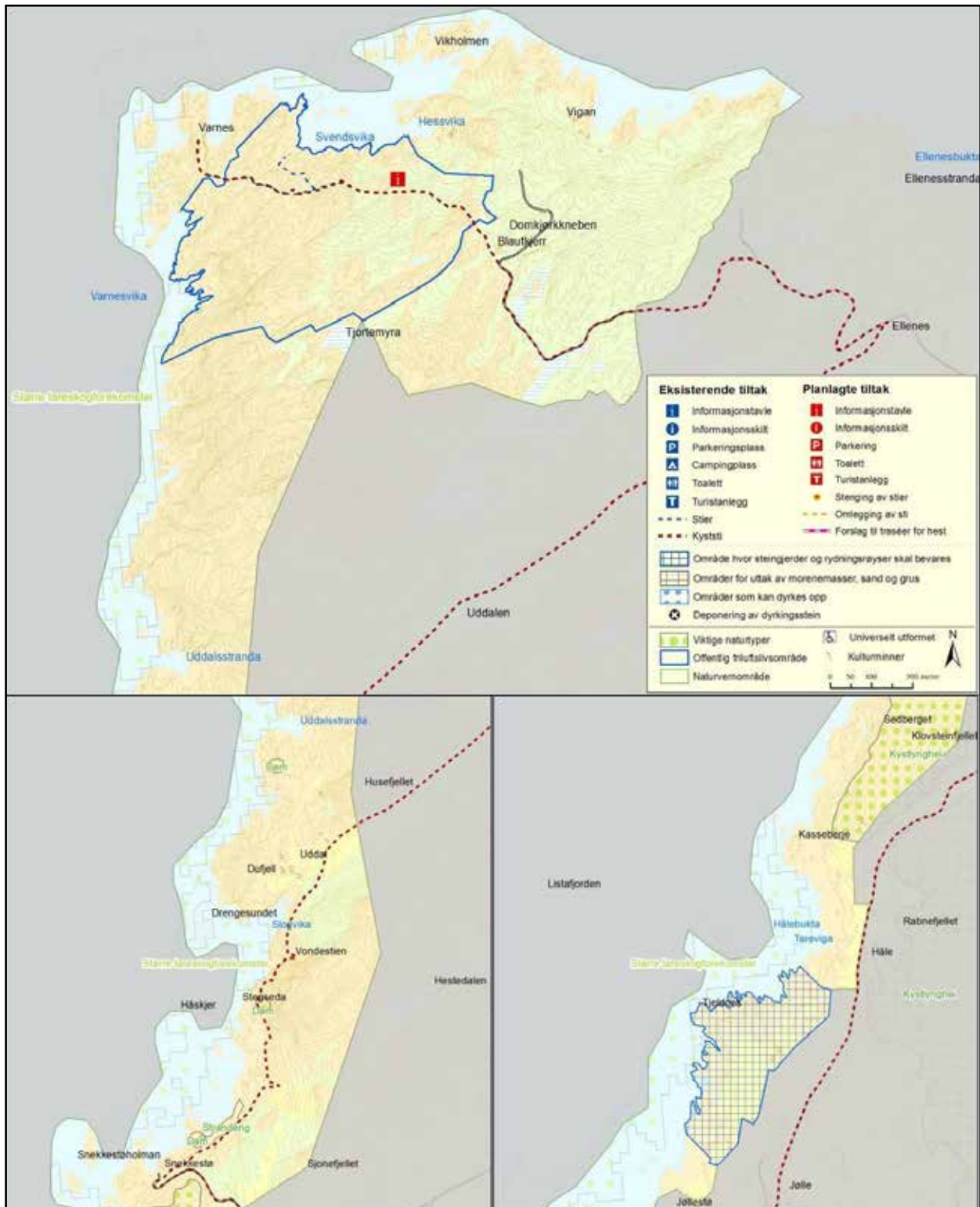


# FORVALTNINGSOMRÅDE 13

## VEST-LISTA – LISTA-STRENDENE LANDSKAPS-VERNOMRÅDE

Formålet med landskapsvernområdet er å bevare et egenartet natur- og kulturlandskap med spesielle strandtyper og geologiske, botaniske, zoologiske og kulturhistoriske kvaliteter av meget høy verneverdi.





## Omtale/areal

Vest-Lista omfatter kyststrekningen fra Verevågen i sørvest til Høgsetodden ved Varnes i nordøst og utenforliggende øyer og sjøarealer ut til 6 m dyp.

Området byr på en kontrastrik og værhard kyststripe med rullesteinstrand i sør og klippestrand i nord.

Terrenget blir brattere og mer utilgjengelig mot nord.

Vest-Lista er et unikt landskap, rikt på både natur- og kulturopplevelser. Området er et av Norges eldste jordbrukslandskap med spor etter landbruksdrift i over 6000 år. Dette er bakgrunnen for at nettopp Vest-Lista i 2009 ble utpekt som ett av 20 (nå 32) nasjonalt **Utvalgte kulturlandskap i jordbruken**.

Det er flere statlige fiskerihavner i området: Verevågen, Stavstø, Jøllestø og Snekkestø. Enkelte gamle bruk benyttes som fritidseiendommer.

## Grunneierforhold

Offentlig friluftsområde ved Varnes/Hesvik inngår i Skjærgårdsparken Lister. Området ved Varnes fyres av Kystverket. Forøvrig private grunneiere.

---

## Verneverdier

### Landskap/geologi

Rullesteinstrand dominerer langs kysten, mens de indre områdene spesielt i sør er preget av landbruksdrift. I nord har tidligere åpne områder gått over til skog. Landskapstypen settes delvis til **strandflate** (NiN).

### Natur/vegetasjon

Fra Jølle og nordover er det klippestrand, mens det fra Håle og nordover er bratt klippestrand/svaberg som stuper fra stor høyde ned i sjøen.

Store deler av sjøfronten består av **rullesteinstrand** klassifisert til **driftsinfluert grus-/steinstrand med strandkvannutforming** (VU). For øvrig er arealet kulturpreget i varierende grad. På Sedberget er det registrert rundt 150 daa med **kystlynghei** (EN) av regional verdi. Hovdeforekomsten av denne er i verneområdet.

### Flora

Det er flere forekomster av rødlistearter, særlig ved Veresumpen. Småslirekne (NT), nikkebrønse (VU), vasskryp (VU) og kildegras (NT) finnes i tilknytning til våtmark. Det er forekomster av dverglin (EN), kjempehøymol (NT) og klokkesøte (VU), sistnevnte har de største forekomstene i et område nord for Jølle.

### Fauna

Det er stor forskjell på fuglelivet fra rullesteinstrendene med grunne sjøområder mellom Verevågen og Jøllestø til de bratte klippstrendene videre nordover til Varnes.

#### Verevågen–Stavstø–Jølle

Sjøområdene har gode forhold for vann- og sjøfugl. De vanligste artene er svartand (NT), havelle (NT), ærfugl (NT), gråstrupedykker, storskarv og toppskarv. Islom forekommer mer sporadisk og i mindre antall.

Havområdene har gode tareforekomster og det dannes tarevoller i en rekke små bukter og vikar; Triovika, Stavstø, Tarevika og Kjøllebergstranda. Tarevollene er viktige for vanlige vadefuglarter, gressender og spurvefugl.

Typiske hekkefugler langs strendene er gravand, ærfugl (NT), tjeld, sandlo, vipe (EN), rødstilk, storspove (VU), fiskemåke (NT) og skjærpiplerke.

### Jølle-Varnes

Sjøområdene er værharde og ganske dype, men mye brukt av svartand (NT), ærfugl (NT) og storskarv under trekk og i overvintringsperioden. Området har liten verdi for rastende vadefugl og ikke spesiell verdi for spurvefugl. Det går et rovfugltrekk langs kysten, men verneområdet har begrenset verdi som næringsområde for rovfugl.

På Snekkestøholmene hekker det årvisst et par hver av tjeld, svartbak og fiskemåke (NT). Vikholmene utenfor Hesvika har hekkende tjeld, svartbak og ærfugl (NT). De få lune buktene Hålebukta, Snekketø og Hesvika er alle oppvekstområder for ærfuglunger. Rosenfink (VU) hekker i liene fra Håle til Udal.

Småsalamander forekommer i flere dammer.

---

## Tilstand, trend og utfordringer

Landskap	Landskapet i den sørlige delen av verneområdet er et tradisjonelt kulturlandskap i god hevd. Mye av artsmangfoldet forekommer i de ytre deler og i tilknytning til våtmark. Disse områdene synes å være mindre påvirket av kultivering. I nord har mye av det tidligere åpne kulturlandskapet grodd igjen.
Vegetasjon	Sitkagran spres fra plantefelt og påvirker verneverdiene negativt. Rynkerose er i ferd med å spre seg fra Stavstø og det er forekomster av rynkerose ved sjøbodene i Verevågen. Kystlyngheia på Sedberget holdes i hevd, mens store deler av kystlyngheia nord for Snekketø er sterkt preget av gjengroing.
Fugl	<p>Flere gode bestander av bakkehekkende fugl knyttet til kyst, våtmark og kulturlandskap har forsvunnet fra området mellom Verevågen og Håle. Kun gravand og ærfugl har hatt stabile hekkebestander.</p> <p>Drenering, steindeponier og tilvekst av planteskog er noen av årsakene som antas å ha medvirket til dette. I forbindelse med oppdyrking av Veresumpen ble vannet som tidligere rant gjennom verneområdet lagt i kanal og rør under veien og helt frem til stranda nord for Stavstø. Tilsiget til Svinstitjern ble dermed redusert. For landbruksdriften var dette positivt, men verdien på dammen som hekkeområde og rasteområde for vadefugl og gressender ble redusert. Det er mye mink i området og dette påvirker også fuglelivet negativt.</p> <p>I nord grenser forvaltningssonen til Lista vindkraftverk. Dette innebærer en potensiell kollisjonsfare for rovfugltrekket som går gjennom området.</p>

---

## Landbruk

### 1. Verevågen – Stavstø – Jølle

I østre deler av området er det fulldyrket areal, intensivt drevne beiter med sau og storfe og bestand med sitkagran. Et aktivt jordbruk med beitedyr er avgjørende for å bevare det åpne kulturlandskapet. Spesielt i strand- og heiområdene fra Jøllestø og nordover til Rudjord er det viktig med beitedyr for å opprettholde de rike naturkvalitetene.

### 2. Jøllestø – Vigan - Varnes

Store deler av området har opprinnelig vært kystlynghei og utmarksbeite. Storfe beiter på naturbeitemarka i Udal. Ved Vigan er det noe mer ekstensivt beite med sau og deler av naturbeitemarka her er i ferd med å gro igjen. Ved Varnes fyr er det fine naturbeiter med noe strandengarter som holdes i hevd med sauebeiting. For å bevare det åpne landskapet er det avgjørende med flere beitedyr i området.

**Leplanting/skog** På 1960-tallet ble det i et belte langs Vest-Lista plantet mye sitkagran og bergfuru som le for vestavinden. Leplantingene hadde flere steder en bredde på nærmere 300 meter og ble oftest liggende som skrapmark. Enkelte arealer ble brukt til storfe- og sauebeite. Etter hvert som leskogen har blitt hogstmoden er mye av skogen fjernet og store deler av arealene tilbakeført til dyrka mark eller beitemark. Det gjenstår fortsatt leplantinger med sitkagran som med fordel kan fjernes, spesielt i strandsonen mellom Verevågen og Kjølleberg og på Hessvik.

#### Spesielle rettigheter/skjønnsforutsetninger

- Nydyrking: se del 1 – kapittel 5.4.3
- Deponering av dyrkningsstein: se del 1 – kapittel 5.4.8

---

#### Skjøtsel

Mye av leplantingene på Stave og i Vigan er fjernet som et samarbeid mellom grunneiere og forvaltning. Det er igangsatt rydding av sitkagranforyngelse.

---

#### Friluftsliv

Vest-Lista har mange flotte turalternativer som innbyr til friluftsliv. Vonestien går i fjellskrenten fra Slettestrand, like nord for Snekkestø og over til Udal. Herfra går det vei videre til Ellenes. Det er også en godt opparbeidet sti til Varnes fyr, med utgangspunkt i veien ut til Varnes fort. Veien til fortet går siste del av strekningen i tunnel. Fra Jøllestø mot Stavstø og Verevågen følger kyststien den gamle tareveien. Parkeringsplassen ved Stavstø er et fint utgangspunkt for turer. Herfra er det sti til Sausebakk, et fint utsiktspunkt med flere kulturminner. Kommunen arbeider med å få til en parkeringsplass ved Varnes og planlegger flere tilretteleggingstiltak i området.

---

#### Kulturminne

Vest-Lista er kjent for mange funn av kulturminner fra ulike tidsperioder. På Veresletta og ned mot Trihaugodden er det gravfelt fra jernalder og bosetningsområde fra yngre steinalder. Videre opp mot Sausebakk er det utallige funn etter gamle bosetningsområder med veganlegg. På Sausebakk ligger en gravhaug fra jernalder og her finnes også fornminnet Vanen. Videre nordover på Vest-Lista er det flere spor av gamle bosetninger, gravrøyser og gravhauger..

Varnes fort ble bygd av tyskerne under 2.verdenskrig som en del av Atlanterhavsvollen.

---

#### Informasjon

Det er flere informasjonstavler, blant annet i tilknytning til Utvalgt kulturlandskap Vest-Lista og Nordberg fort. Fylkeskonservatoren har montert flere tavler som omhandler kulturminner i området. Det er behov for informasjonstavler ved Varnes fort, Jøllestø, Stavstø og Verevågen.

---

#### Bevaringsmål

- 80-100 % av registrert areal med kystlynghei sør for Snekkestø skal være i god hevd.
- 80-100 % av registrert areal med naturbeitemark og strandeng skal være i god hevd.
- Bestanden av klokkesøte skal opprettholdes på referansenivå.
- Bestanden av hekkefugl skal oppnå god tilstand, jf. vedlegg 3, del III.
- Opprettholde antall ynglelokaliteter for småsalamander.

---

#### Tiltak

- Fjerne sitkagranbestand på Hessvik og mellom Verevågen og Kjølleberg.
- Fjerne foryngelse av sitkagran i området Vigan-Varnes fort.
- Informasjonstavler ved Varnes fort, Jøllestø, Stavstø og Verevågen.
- Tilretteleggingstiltak for friluftsliv i statlig sikret område Varnes fyr.
- Fjerne rynkerose ved Stavstø.

---

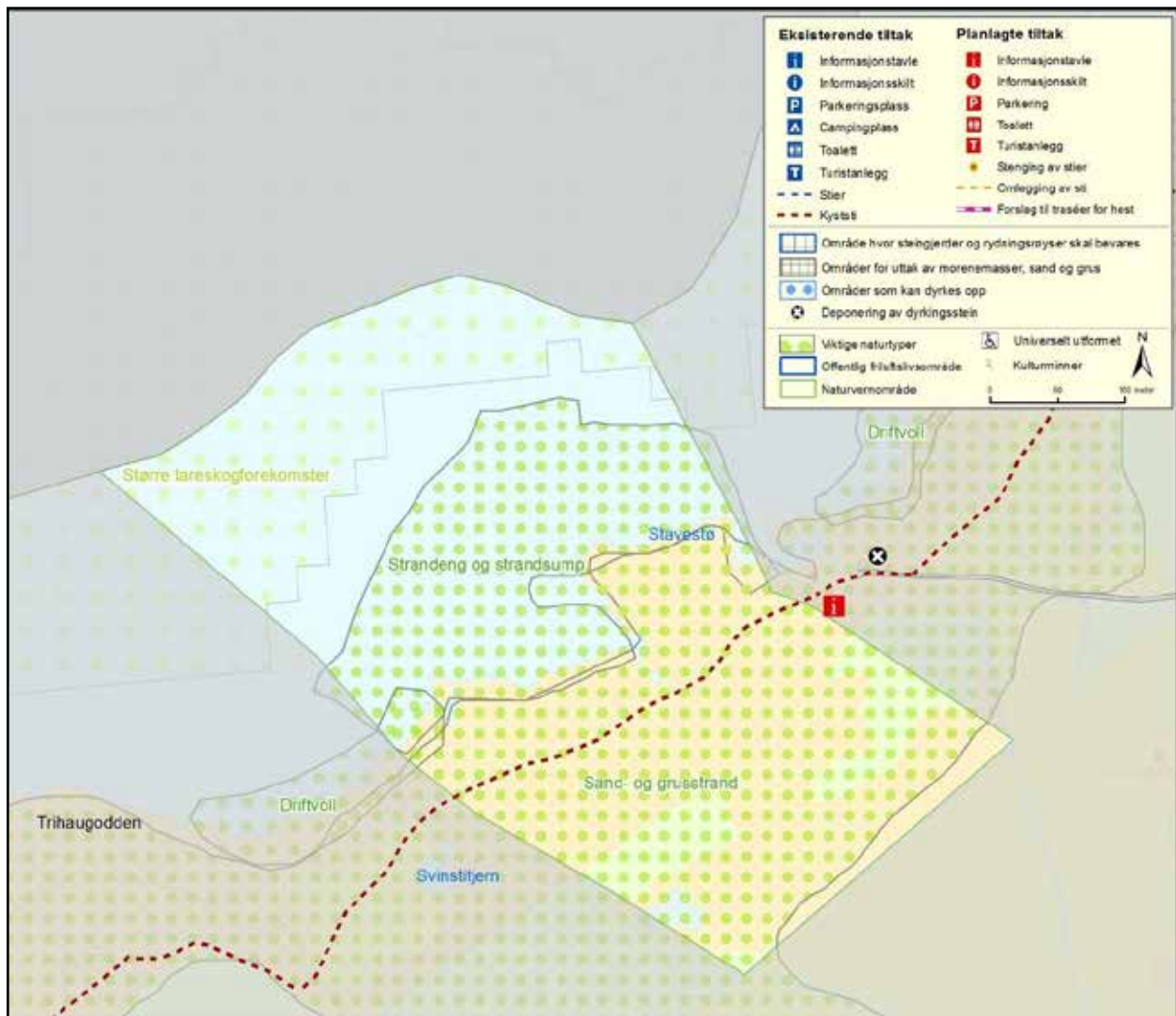
#### Overvåking

- Overvåking fugl (NOF Lista).
- Overvåking/oppfølging bevaringsmål (jf. vedlegg 4, del III).

# FORVALTNINGSOMRÅDE 14

## STAVE (VERE) PLANTEFREDNINGSOMRÅDE

Formålet med landskapsvernområdet er å bevare et egenartet natur- og kulturlandskap med spesielle strandtyper og geologiske, botaniske, zoologiske og kulturhistoriske kvaliteter av meget høy verneverdi.



<b>Omtale/areal</b>	<p>Stave plantefredningsområde omfatter et avgrenset landareal på ca. 80 daa mellom Trihaugodden i vest og Stavstø i øst og sjøarealer ut til 6 m dyp. Landarealene omkranses av Listastrendene landskapsvernområde.</p> <p>Kystlinja er dominert av stein- og blokkstrand og kan klassifiseres som morenekyst og moreneskrent-kyst. Verneområdet er preget av store steiner og naturlige dammer, sump, naturbeitemark og noe planteskog. Sumpen og fuktarealene er årsaken til de spesielle planteforekomstene i området.</p> <p>Det er aktuelt å endre navnet på verneområdet fra Stave til Vere ved en framtidig forskriftsendring.</p>
---------------------	--

<b>Grunneierforhold</b>	Private grunneiere.
-------------------------	---------------------

---

## Verneverdier

<b>Landskap/geologi</b>	<p>Rullesteinstrand dominerer langs kysten. Landskapstypen settes delvis til <b>strandflate</b> (NiN).</p> <p>Hele sjøfronten består av rullesteinstrand klassifisert til <b>driftsinfluert grus-/steinstrand</b> med <b>strandkvannutforming</b> (VU). Arealet er kulturpreget i varierende grad.</p>
<b>Flora</b>	<p>En rekke rødlistede karplanter forekommer og særlig arter knyttet til fuktige beiteområder. Småslirekne (NT), nikkebrønsle (VU) og kildegras (NT) finnes i tilknytning til våtmark. Både nikkebrønsle og småslirekne har her sine tetteste bestander på Lista. Nikkebrønsle har gått dramatisk tilbake i kyststrøk og i nyere tid er arten i tillegg til Stavstø-Veresumpen bare registrert ved Slevelandsvannet. Kildegras er registrert i verneområdet to ganger på 2000-tallet, i tillegg til en registrering i Veresumpen. Arten forekommer hyppigere i flere av de andre forvaltningsområdene, men er generelt i tilbakegang i Sør-Norge.</p> <p>Kjempehøymol (NT) ble oppdaget her i 1882 og fram til 1970-tallet var dette eneste kjente lokalitet for arten i Norge. Senere er den oppdaget på flere lokaliteter i Vest-Agder og i Østfold.</p>
<b>Fauna</b>	<p>Forvaltningsområdet omfatter Bringsholmen med forekomster av tarevoller. Sammen med strandflaten, som stort sett er fuktig beitemark med flere smådammer, skaper dette gode vilkår for rastende vadefugl.</p> <p>Bringsholmen er også et godt område for rastende grågås, gravand, stokkand, brunnakke og krikkand samt som oppvekstområde for ærfuglunger. Gravand, tjeld og skjærpiplerke hekker årlig.</p> <p>Småsalamander forekommer i flere dammer.</p>

---

## Tilstand, trend og utfordringer

<b>Vegetasjon</b>	<p>Naturbeitemarka er i god hevd. Indre deler er noe preget av gjengroing med foryngelse av sitkagran og buskfuru fra plantefelt og lauvkratt. Det er fare for spredning av rynkerose fra forekomst ved grense til Stavstø.</p> <p>Oppdyrking av Veresumpen nordøst for verneområdet har resultert i redusert vanntilførsel til plantefredningsområdet, noe som har påvirket vekstforholdene for sårbare arter som kjempehøymol. I perioden fra 1996 til 2004 ble det registrert en nedgang i bestanden fra 400 til 40 individer på den klassiske lokaliteten på Vere.</p>
-------------------	--

<b>Fugl</b>	Mange hekkefugler har forsvunnet fra området, blant annet sandlo, vipe (EN), rødstilk og enkeltbekkasin. For enkelte arter må årsaken til nedgangen begrunnes med nasjonale trender, men drenering og etablering av planteskog antas å være medvirkende årsaker.
<b>Landbruk</b>	Det er landbruksdrift i området og arealene holdes i god hevd ved storfebeiting. Det er ønskelig at beiting med storfe opprettholdes.
<b>Leplanting/skog</b>	Indre deler av verneområdet er tilplantet med sitkagran i hogstklasse 3. Deler av opprinnelig plante-skog er fjernet og arealet brukes som storfebeite. Det er noe tilvekst med sitkagran og buskfuru og det er ønskelig at resterende planteskog og foryngelse fjernes.
<b>Skjøtsel</b>	Fjerning av planteskog i samarbeid med grunneier.
<b>Friluftsliv</b>	Kyststien følger den gamle tareveien som går nær strandlinjen.
<b>Kulturminne</b>	Ingen registrerte kulturminner.
<b>Informasjon</b>	Det er behov for informasjonstavle om plantefredningsområdet i Stavstø.
<b>Bevaringsmål</b>	<ul style="list-style-type: none"> <li>• 100 % av registrert areal med naturbeitemark skal være i god hevd.</li> <li>• Bestanden av kjempehøymol skal være på et livskraftig nivå.</li> <li>• Bestanden av hekkefugl skal oppnå god tilstand, jf. vedlegg 3, del III.</li> <li>• Opprettholde antall ynglelokaliteter for småsalamander.</li> </ul>
<b>Tiltak</b>	<ul style="list-style-type: none"> <li>• Kartlegging av karplanteflora.</li> <li>• Skjøtselsplan for hele plantefredningsområdet.</li> <li>• Fjerne planteskog og tilbakeføre arealene til beitemark.</li> <li>• Fjerne foryngelse av sitkagran og buskfuru.</li> <li>• Vurdere tiltak for å sikre livsmiljøet for sumptilknyttede plantearter.</li> </ul>
<b>Overvåking</b>	<ul style="list-style-type: none"> <li>• Overvåking av kjempehøymol.</li> <li>• Overvåking av fugl (NOF Lista).</li> <li>• Overvåking/oppfølging bevaringsmål (jf. vedlegg 4, del III).</li> </ul>



# VEDLEGG 1 VERNEFORSKRIFTER

## Listastrendene landskapsvernområde

<https://lovdata.no/forskrift/1987-08-28-722>

## Vere (Stave) plantefredningsområde

<https://lovdata.no/forskrift/1987-08-28-729>

## Forskrift om vern for Listastrendene landskapsvernområde, Farsund kommune, Vest-Agder.

<https://lovdata.no/forskrift/1987-08-28-722>

Dato	FOR-1987-08-28-722
Publisert	II 1987 s 368
Ikrafttredelse	28.08.1987
Gjelder for	Farsund kommune, Agder
Hjemmel	LOV-1970-06-19-63-§5, jf LOV-1970-06-19-63-§6 og LOV-1970-06-19-63-§21, LOV-1970-06-19-63-§22 og LOV-1970-06-19-63-§23 jf LOV-2009-06-19-100-§77
Korttittel	Forskrift om landskapsvernområde, Farsund

Fastsatt ved kgl.res. 28. august 1987. Fremmet av Miljøverndepartementet. Endret ved forskrift 15 mars 2013 nr. 284 (i kraft 1 juli 2013).

### I. Hjemmel og betegnelse

I medhold av lov om naturvern av 19. juni 1970 nr. 63, § 5, jf § 6 og § 21, § 22 og § 23, er Listastrendene i Farsund kommune, Vest-Agder fylke vernet som landskapsvernområde ved kgl.res. 28. august 1987 under betegnelsen «Listastrendene landskapsvernområde».

## II. Verneområdets omfang

1. Landskapsvernområdet berører følgende gnr/bnr:
  - Gnr 2, bnr 1, 25, 27, 33, 36, 50, 56, 94, 110, 115.
  - Gnr 8, bnr 1, 3, 16.
  - Gnr 9, bnr 1, 3, 4, 5, 6, 10, 11, 14, 16, 17, 25, 30, 33.
  - Gnr 23, bnr 1, 6, 7, 24, 28.
  - Gnr 24, bnr 1, 3, 4, 5, 6, 7, 8, 9, 10, 11, 17.
  - Gnr 28, bnr 1, 2, 3, 4, 5, 6, 7, 8, 9, 10, 11, 12, 13, 14, 15, 16, 17, 18, 19, 21, 22, 23, 24, 25, 29, 30, 31, 32, 33, 34, 35, 37, 38, 39, 40, 42, 43, 45, 61, 62, 63.
  - Gnr 29, bnr 1, 2, 3, 4, 5, 7, 8, 9, 10, 11, 12, 13, 17, 19, 27, 28, 31, 32, 40, samt fellesteiger for gnr 28 og 29.
  - Gnr 30, bnr 2, 3, 4, 9, 15, 21, 23, 27, 37, 42, 45, 46, 47, 48, 49, 50, 51, 52, 53, 55, 56, 57, 59.
  - Gnr 33, bnr 1, 2, 3, 5, 6, 12, 13, 14, 16, 17, 19, 21, 23, 24, 27, 28, 30, 31, 32, 33, 34, 35, 36, 37, 38, 44, 47, 53, 54, 56, 57, 66, 81, 93, 96, 98, 110, 112, 116, 117, 125, 132, 139, 217, 223, 242, 247, 249, 307, 311, 312, 351, 387, 394, 401, 402.
  - Gnr 36, bnr 1, 2, 4, 6, 7, 8, 9, 10, 11, 12, 14, 16, 17, 19, 21, 22, 25, 29, 30, 31, 32, 33, 34, 36, 37, 39, 40, 41, 42, 44, 45, 46, 48, 50, 55, 57, 61, 62, 67, 68, 88, 89, 94, 98, 114, 121, 127, 136, 150, 151, 152, 153, 154, 157, 209, 235, 241, 268, 270.
  - Gnr 40, bnr 1, 3, 4, 5, 6, 7, 9, 11, 12, 13, 15, 16, 19, 20, 21, 22, 24, 25, 26, 28, 29, 30, 31, samt fellesstrand under gnr 40.
  - Gnr 42, bnr 1, 2, 3, 4, 8, 18, 19, 20, 23, 28, 29, 30, 31, 34, 35, 44, 45, 47, samt fellesstrand under gnr 42.
  - Gnr 43, bnr 1, 2, 3, 4, 5.
  - Gnr 45, bnr 2, 3, 4, 5, 6, 8, 10, 11, 12, 20, 23, 30, 31.
  - Gnr 46, bnr 1, 2, 3, 4.
  - Gnr 47, bnr 1, 2, 3, 4.
  - Gnr 48, bnr 1, 3, 4, 5.
  - Gnr 49, bnr 1, 2, 3, 4.
  - Gnr 50, bnr 1, 2.
2. Landskapsvernområdet dekker samlet et landareal på ca 4.274 dekar på strekningen fra Søndrehall ved Lomsesanden i sør, til Høgsetodden ved Varnes i nord.
3. Verneområdet omfatter også utenforliggende øyer og sjøarealer ut til 6 m dyp, målt ved lavvann. Øyene fremgår av kartet, se pkt 4.
4. Grensene for landskapsvernområdet framgår av kartblad nr. 1-12, i serien for Listastrendene landskapsvernområde, i målestokk 1:5.000, datert Miljøverndepartementet juli 1986.
5. Vernebestemmelsene og kart oppbevares i Farsund kommune, hos fylkesmannen i Vest-Agder, i Direktoratet for naturforvaltning og i Miljøverndepartementet.
6. De nøyaktige grensene for landskapsvernområdet skal avmerkes i marka etter nærmere anvisning av forvaltningsmyndigheten, jf pkt IX. 3. Knekkpunktene bør koordinatfestes.
7. Landskapsvernområdet er delt inn i 8 delområder, som omfatter sone nr. 1, 3, 6, 8, 10, 11 og deler av sone 5 og 13, jf kartet. Øvrige deler av sone 5 og 13, samt mellomliggende soner (2, 4, 7, 9, 12) er fredet som plante- og/eller fuglefredningsområder ved særskilte vedtak.

## III. Verneformål

Formålet med landskapsvernområdet er å bevare et egenartet natur- og kulturlandskap med spesielle strandtyper og geologiske, botaniske, zoologiske og kulturhistoriske kvaliteter av meget høy verneverdi.

## IV. Almennelige vernebestemmelser

1. Følgende vernebestemmelser gjelder for landskapsvernområdet, jf avsnitt V og VI. Alle inngrep som vesentlig kan endre eller innvirke på landskapets art eller karakter er forbudt, herunder bergverksdrift, uttak eller utfylling av masse på land og i sjø, sprenging av steinblokker, fjerning av steingjerder, framføring av jordkabler og luftledninger, bygging av veier, oppføring av bygninger, anlegg eller andre faste innretninger samt henleggelse av skjemmende avfall. Oppregningen er ikke uttømmende.
2. I hele landskapsvernområdet er motorisert ferdsel på land forbudt, herunder landing med fly og helikopter. Teltning/camping og ferdsel med hest er forbudt i sanddyneområdene. Jf pkt V. 2, 6-8 og VII. 1.

3. For dyrelivet gjelder viltlovens bestemmelser og forskrifter.

## V. Generelle unntak

### *Bestemmelsene i avsnitt IV, jf også avsnitt VI, er ikke til hinder for:*

1. Vedlikehold og drift av eksisterende bygninger, veier, faste innretninger m.v, jf pkt VI. 5-7 og VII. 2.
2. Telting/camping i statens friluftsområder. Telting og plassering av campingvogner for grunneierne eller deres gjester i umiddelbar nærhet av hytter og helårsboliger, jf pkt VI. 2. og VII. 1.
3. Skogsdrift i leplantefeltene etter gjeldende avtaler og etter lov om skogbruk og skogvern. Lebeltene skal skjottes som verneskog med en gradvis foryngelse. Jf pkt VII. 3.
4. Jordbruksdrift med de metoder som er vanlige ellers i distriktet på eksisterende kulturbeiter og dyrka mark, herunder bl.a. nødvendig grøfting, vedlikehold av grøfter, gjødsling, bruk av kjemiske plantevernmidler, samt fjerning og oppsetting av trådgjerder. Oppramsingen er ikke uttømmende. Jf og pkt VI. 3-4 og VII. 5-6.
5. Utøvelse av etablerte rettigheter i strandområdene, f.eks. opplegg og utvidelse av båtstøer (steinbrygger), opplag av tare samt fiske. Til vedlikehold av båtstøene skal det fortrinnsvis brukes stedegent steinmateriale, jf pkt VI. 6.
6. Motorisert ferdsel som er nødvendig i forbindelse med tillatt næringsdrift, adkomst til helårs-boliger og hytter, bruk av offentlige veier og adkomst til godkjente parkeringsplasser i tilknytning til etablerte friluftsområder.
7. Ferdsel med hest på den vegetasjonsløse strandflaten. Forvaltningsmyndighetene kan godkjenne traséer gjennom sanddynene for å komme ut på strandflaten.
8. Gjennomføring av militær operativ virksomhet og motorisert ferdsel til politi-, ambulanse-, brannvern-, sikrings-, oppsyns-, skjøtsel- og forvaltningsformål, samt i forbindelse med Forsvarets bruk av etablerte øvingsområder, jf pkt VI. 9.
9. Fjerning av steingjerder som ikke ligger i eiendomsgrenser, mot strand, vei eller i grensen for verneområdet, jf pkt 10, VI. 1 og VII. 7.
10. Anlegg av le (åpning) i steingjerder når dette er nødvendig for driften av landbrukseiendommene.

## VI. Spesielle vernebestemmelser og unntak for de enkelte soner

1. Steingjerder, rydningsrøyer og steinsatte diker må ikke fjernes, tildekkes eller på annen måte ødelegges i et område på Jølle i sone 13, vist på kart nr. 9 i serien for Listastrendene landskapsvernområde. Naustrekken i Verevågen i sone 13, kartblad nr. 8, må ikke fjernes, og vedlikehold skal skje i samråd med forvaltningsmyndigheten.

### *Bestemmelsene i avsnitt IV er ikke til hinder for:*

2. Drift av Lomsesanden camping i sone 1, kart nr. 2, herunder telting, plassering av campingvogner og motorisert ferdsel på campingområdet, i samsvar med den til enhver tid gjeldende leieavtale.
3. Nydyrking i følgende områder, som anført (skravert) på karter:
  - i et område i sone 3, kart nr. 3 (Hauge østre, gnr/bnr 9/14 og 9/16),
  - i et restaurert massetak på Kviljo i sone 5, kart nr. 4,
  - i et område i sone 10, kart nr. 6 (Tjørvebukta ved grenseknekkpkt 128-130),
  - i et område i sone 13, kart nr. 8 (Stave, gnr/bnr 42/4, 8, 18, 27-31). Eventuell drenering skal foregå ved opprensning av en nordgående bekk. Mulige tilleggskanaler skal ligge innenfor det skraverte området på kartet,
  - i et område i sone 13, kart nr. 9, gnr/bnr 43/1 og 4.
4. Deponering av dyrkingsstein i strandsonen i sone 13 fra arealer på Külleberg som vist på kart nr. 9.
5. Vedlikehold av Lista Aluminiumverks utslippssted på Husebysanden i sone 3, kart nr. 2.
6. Opplegg av nye båtstøer (steinbrygger) for rettighetshavere på Østhasselstranda. Disse skal plasseres i området fra moloen og nordover til og med stranda utenfor gnr/bnr 28/2 i sone 6, kart nr. 4.
7. Bygging av boliger, uthus og naust i tilknytning til eksisterende bebyggelse i et område fra moloen og nordover til og med gnr/bnr 28/19 i sone 6, kart nr. 4. Eventuelle bygninger skal i samråd med forvaltningsmyndigheten tilpasses landskapet og eksisterende bebyggelse i form, farge etc.
8. Uttak av grus til eget gårdsbehov i strandkanten på Østhasselstranda i sone 6 og i strandsonen på Tjørveneset i sone 10, som vist på kart nr. 4 og 6, så lenge landskapets karakter ikke endres vesentlig.

9. Militær øvingsvirksomhet i Markaområdet i sone 8, kart nr. 5, så lenge denne ikke fører til vesentlige endringer i landskapets art eller karakter.
10. Restaurering av landskapet i regi av forvaltningsmyndigheten, (jf og pkt IX. 1) herunder:
  - fjerning av betongmurer og skrap på Haugestranda i sone 3, kart nr. 3
  - fjerning av rester etter fartøyer på Tjørveneset i sone 10, kart nr. 6
  - avplanering av gammelt grustak på Tjørveneset i sone 10, kart nr. 6, i samråd med grunneier
  - fjerning av gammel piggtråd på gnr/bnr 36/36 i sone 11, kart nr. 7.
  - fjerning av masse etter grøfterensk i bekken fra Svinstitjernet i sone 13, kart nr. 8, i samråd med grunneieren, og gjenoppretting av den naturlige vannstanden i tjernet.

Opplistingen av tiltak er ikke uttømmende.

## **VII. Dispensasjoner til bestemte formål**

*Forvaltningsmyndigheten kan gi tillatelse til:*

### **VIII. Dispensasjoner generelt**

Forvaltningsmyndigheten kan gjøre unntak fra fredningsbestemmelsene når formålet med vernet krever det, samt for vitenskapelige undersøkelser, arbeider av vesentlig samfunnsmessig betydning og i spesielle tilfeller dersom det ikke strir mot formålet med vernet, jf avsnitt III.

## **IX. Skjøtsel og forvaltning**

## **X. Ikrafttredelse**

Disse bestemmelsene trer i kraft straks.

## **Forskrift om fredning for Stave plantefredningsområde, Farsund kommune, Vest-Agder.** <https://lovdata.no/forskrift/1987-08-28-729>

Dato	FOR-1987-08-28-729
Publisert	II 1987 s 392
Ikrafttredelse	28.08.1987
Sist endret	FOR-2013-03-15-284 fra 01.07.2013
Gjelder for	Farsund kommune, Agder
Hjemmel	LOV-1970-06-19-63-§13 og LOV-1970-06-19-63-§9, jf LOV-1970-06-19-63-§10 og LOV-1970-06-19-63-§21, LOV-1970-06-19-63-§22 og LOV-1970-06-19-63-§23 jf LOV-2009-06-19-100-§77
Korttittel	Forskrift om plantefredningsområde, Farsund

Fastsatt ved kgl.res. 28. august 1987. Fremmet av Miljøverndepartementet. Endret ved forskrift 15 mars 2013 nr. 284 (i kraft 1 juli 2013).

### **I**

I medhold av lov om naturvern av 19. juni 1970 nr. 63, § 13 og § 9, jf § 10 og § 21, § 22 og § 23, er plantelivet og plantenes voksesteder i et område Svinestitjønna og Stavstø i Farsund kommune, Vest-Agder fylke fredet ved kgl.res. 28. august 1987 under betegnelsen «Stave plantefredningsområde».

### **II**

Plantefredningsområdet berører følgende gnr./bnr: 42/4, 23, samt fellesstrand på gnr. 42.

Plantefredningsområdet omfatter ca. 80 dekar landareal, samt utenforliggende sjøarealer ut til 6 m dyp, målt ved lavvann.

Grensene framgår av kartblad nr. 8 (i vernesone 13) i serien for Listastrendene landskapsvernområde, i målestokk 1:5.000, datert Miljøverndepartementet juli 1986. Kartet og fredningsbestemmelsene oppbevares i Farsund kommune, hos fylkesmannen i Vest-Agder, i Miljødirektoratet og i Miljøverndepartementet.

De nøyaktige grensene skal avmerkes i marka etter nærmere anvisning av forvaltningsmyndigheten, jf avsnitt IX. Knekkpunktene bør koordiantfestes.

### **III**

Formålet med fredningen er å bevare en rik og variert flora med plantenes vokseplasser.

### **IV**

**For plantefredningsområdet gjelder følgende bestemmelser (jf avsnitt V):**

1. Vegetasjonen, herunder døde busker og trær, er fredet mot skader og ødeleggelse av enhver art som ikke skyldes lovlig ferdsel og beite. Nydyrking og annen ny jordbruksdrift, samt gjødsling og bruk av kjemiske plantevernmidler er ikke tillatt.  
Planter og plantedeler må ikke fjernes, og det er forbudt å innføre nye plantearter.
2. Det må ikke iverksettes tiltak som kan endre de naturgitte produksjonsforhold eller forringe plantenes livsmiljø, som f.eks. drenering, uttak eller oppfylling av masse, ny utføring av kloakk eller andre konsentrerte forurensningstilførsler, henleggelse av avfall, sprenging av steinblokker framføring av jordkabler og luftledninger, bygging av veier, oppføring av anlegg og andre innretninger eller bygninger. Oppregningen er ikke uttømmende.
3. Motorisert ferdsel til lands er forbudt.
4. Departementet kan fastsette nærmere bestemmelser om ferdselen i området, dersom dette er nødvendig for å oppfylle formålet med fredningen, jf avsnitt III.

## **V**

**Bestemmelsene i avsnitt IV er ikke til hinder for:**

1. Utøvelse av fiske, og sanking og opplag av tare til eget bruk på det enkelte gårdsbruk.
2. Motorisert ferdsel i forbindelse med næringsdrift som er tillatt etter vernereglene.
3. Gjennomføring av militær operativ virksomhet og motorisert ferdsel til politi-, ambulanse-, brannvern-, sikrings-, oppsyns-, skjøtsels- og forvaltningsformål.
4. Fjerning av steingjerder som ikke ligger i bruksgrenser, mot strand, vei eller i grensen for verneområdet.
5. Anlegg av le (åpning) i steingjerder når dette er nødvendig for driften av landbrukseiendommene.

## **VI**

Forvaltningsmyndigheten kan gi tillatelse til:

Framføring av luftledninger og jordkabler, bygging av veier eller anlegg, innretninger og bygninger som er nødvendige i forbindelse med landbruk, fiske, Forsvarets, Fyrvesenets og Televerkets virksomhet, eller av hensyn til allmenne friluftsinnteresser.

## **VII**

Forvaltningsmyndigheten, eller den forvaltningsmyndigheten bestemmer, kan gjennomføre skjøtselstiltak i samsvar med fredningsformålet. Det kan utarbeides skjøtselsplan, som skal inneholde nærmere retningslinjer for gjennomføring av skjøtselstiltakene.

## **VIII**

Forvaltningsmyndigheten kan gjøre unntak fra fredningsbestemmelsene når formålet med fredningen krever det, samt for vitenskapelige undersøkelser, arbeider av vesentlig samfunnsmessig betydning og i spesielle tilfeller dersom det ikke strir mot formålet med fredningen, jf avsnitt III.

## **IX**

Forvaltningen av fredningsbestemmelsene tillegges fylkesmannen i Vest-Agder.

## **X**

Disse bestemmelsene trer i kraft straks.