

Gjøvik

Særpreg -identitetsmerker

Mål for framtida

Bytransformasjon – by i støpeskjeen, urbanisering, modernisering



Gjøvik Glassverk



Første privateide glassverk i Norge
Grunnlagt i **1807** ved Hunnselva,
midt i dagens Gjøvik by.



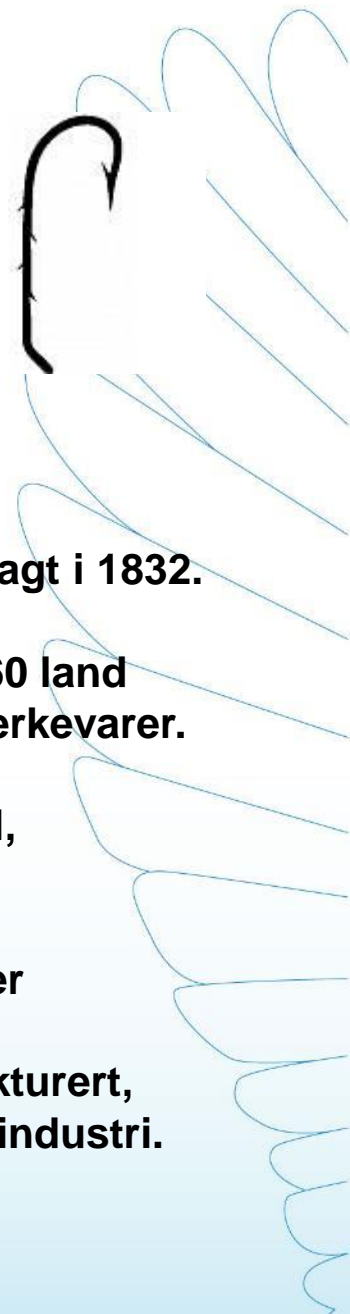
GJØVIK KOMMUNE





Mustad Fabrikker

Mustad 



- Mustad er en av regionens eldste bedrifter grunnlagt i 1832.
- I dag er Mustad en global aktør med salg i over 160 land gjennom et av Norges sterkeste internasjonale merkevarer.
- Fabrikker i Singapore, Fillipinene, Portugal, Brasil, Kina og Norge -med hovedkontor på Gjøvik.
- Ca. 1000 ansatte og omsetning på ca. 500 millioner
- Mustad ble på begynnelsen av 2000-tallet omstrukturert, og er nå en aktiv partner i utviklingen av regional industri.
- Mustad Longline AS er medlem i NCE Raufoss



INDUSTRI- OG TEKNOLOGIBYEN



- Aksen Raufoss-Gjøvik et av Norges sterkeste teknologi og industri-miljøer
- Et viktig nasjonalt senter for datateknologi og informasjonssikkerhet
- Mange eksisterende og nye virksomheter innen data
- SIP (smart industrial park) på Skjerve og «Smartby» i emninga.....

Mustad Fabrikker i dag også avanserte autolinesystemer for verdens fiskeflåte.

Hunton lager bygningsplater for hele verden, nå også trefiberisolasjon.

Øveraasen AS som lager snøryddingsutstyr de største flyplassene i verden

HOFF NOPO, norske potetindustrier, nede på Mjøsstranda, chips, potetmos med mer og også potetsprit, aquevit.

KUNNSKAPS- OG KOMPETANSEBYEN

Den komplette utdanningsbyen

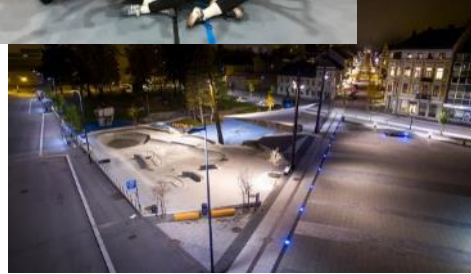
- NTNU
- Fagskolen Innlandet
- Karriere Oppland, voksenopplæringscenter på Kallerud,
- Innlandet Vitensenter
- Gjøvik videregående skole med egen IB-linje
- Et godt barnehage- og grunnskoletilbud.
- Internasjonal grunnskole på Kallerud



Universitet

Grunnskole

KULTUR- OG MUSIKKBYEN



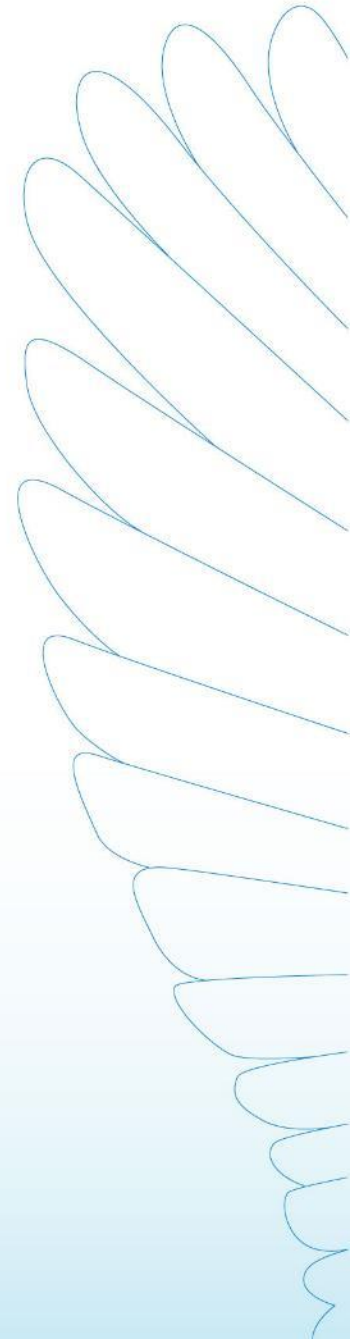
- Det frivillige **organisasjonslivet** er svært aktivt.
- Rikt **friluft- og kulturtilbud**,
- Musikklivet, Gjøvikregionen er helt klart musikkregionen og vi **musikkbyen** i innlandet – mål om administrasjonssenter for musikk i innlandet.
- Storsatsing på **folkehelse og breddeidrett** og noe toppidrett.... (Ingvild som stjerna nå!)

Vedtatt kommuneplan 22.3.18 - samfunnsdelen

VISJON

***Universitetsbyen Gjøvik –
ledende i bærekraftig vekst og
utvikling!***

- ***Gjøvik skal bli mer BY – et urbant og attraktivt regionsenter ved Mjøsa.***
- ***Gjøvik skal være attraktiv universitetsby – med teknologikompetanse og innovasjonskraft.***
- ***Gjøvik skal drive offensiv næringsutvikling – for bedriftsetableringer og arbeidsplassvekst.***
- ***Gjøvik skal være ledende miljø- og klimakommune – kjent for bærekraftige prioriteringer.***
- ***Gjøvik skal ha velferd, trygghet og livskvalitet – med gode kommunale tjenester og tilbud.***



GJØVIK VIL HA VEKST!



GJØVIK KOMMUNE

GRØNN VEKST!

Sentrale mål for Gjøvik...

1. Være en **attraktiv kommune** både for innbyggere, studenter, tilreisende og bedriftene. Sentralt her er fremragende tjenester innen oppvekst, omsorg, fritidstilbud, kultur, idrett, god infrastruktur og offentlig kundeservice
2. Være en **av de beste i landet mht. næringsutvikling** basert på bedriftenes vekst, lønnsomhet, nyetableringer og størrelse
3. Sørgе for at det er tilstrekkelig med gode og **byggeklare bolig- og næringstomter** i ulike deler av kommunen
4. **Byutvikling**, - gode offentlige rom, møteplasser og kulturarenaer. Fortette, gatebruksplan, sykkelby, P-strategi, ATP, Huntonstranda osv.
5. **Styrke "den grønne verdiskapingen" og bli ledende innenfor bioøkonomien og satsingen på klima- og energiltak**



Næringsutvikling...



- Etableringer
- Aktivt næringsarbeid
- Investeringer i næringsarealer.
- Næringsprogrammer
- KOMMIN vårt regionale selskap for kommersialisering
- NTNU sentral rolle
- Arbeid med et «innovasjonshus» i Mustad Næringspark.



Store byutviklingsprosjekter

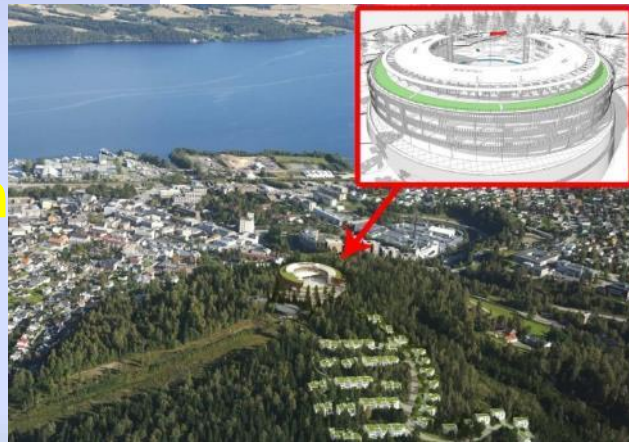
- Farverikvartalet



- Mustad
Næringspark



- Hovdetoppen



- Hunton-
stranda



«Byen ved vandet»



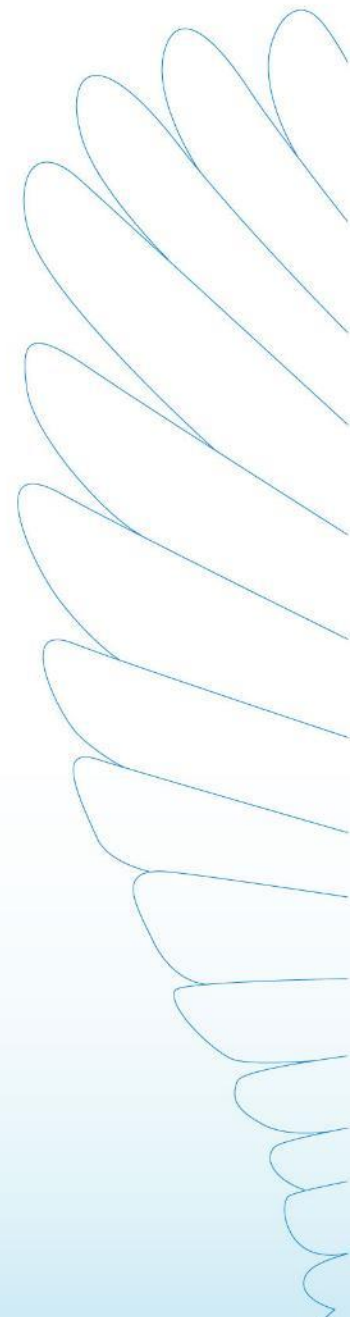
- Vikenstranda (GOBB)



- Bjørnsveen panorama (GOBB)



- Strandgata 32 (Origo)



Aktiv klimapolitikk

KOMMUNEDLPLAN
FOR KLIMA 2018-2022



- Vedtok klimaplan 2018 –mange delplaner med konkrete tiltak (kommunal virksomhet, transport, bygg, jordbruk, skogbruk, bioøkonomi, indirekte utslipp, fyrtårnprosjekter)
- Videreutvikling av sykkelbyen
- Parkeringspolitikken
- Økt satsing på kollektivtenkning og løsninger



FJELLHALLEN: I år er det Fjellhallen som administrerer utlånet av elsyklene. Foto: John Berget

Infrastrukturen for samferdsel avgjørende...

- I Gjøvikregionene har vi arbeidet lenge
- Ubalansen mellom de to sidene av Mjøsa.....
- Rv4, Fv33 og Gjøvikbanen
- KVVU-transportsystemet Jaren (Oslo) – Gjøvik – Moelv



OA 13.11

Riksvei 4 mellom Gjøvik og Mjøsbrua

Må ikke havne i bakleksa



Anbefalinger i KVVU-en – kort oppsummert

- **Sammenkobling av Gjøvikbanen og Dovrebanen** er viktig for et robust nasjonalt godstransportnettverk og en selvstendig Mjøsregion
 - En sammenkobling støtter opp under investeringen for hele intercity



Rv4 bør bygges ut mellom Gjøvik og Mjøsbrua

«På lang sikt er det viktig å finne en løsning for en omlegging av rv4 i en **forbikjøringstunnel** utenom sentrum»



GJØVIK KOMMUNE

UTFORDRINGSBILDET

FYLKESMANNEN 03.04.19

Årsresultat i balanse

Gjøvik kommune: 30 500 innbyggere

Frie disponible inntekter: 1,7 mrd kroner

- Netto driftsresultat:
 - Regnskap 2018 : + 13,9 mill. kr
 - Regnskap 2017 : + 75,2 mill. kr
- Resultatgrad:
 - Regnskap 2018 : + 0,5 %
 - Regnskap 2017 : + 3,1 %
- **2018: Nullresultat.** 2017: + 30,5 mill. kr



De negative avvikene

- Urealisert finanstep: - 29,5 mill. kr.
- Helse og omsorg: -2,9% - 17,3 mill. kr
 - Kjøp av fastleger - 4,2 mill. kr
 - Økt ressursbruk innen tilrettelagte tjenester og demensomsorg.
- Sektor oppvekst: - 2,6 % - 17,4 mill. kr
 - Tilskudd private bhg/bemanningsnorm - 7 mill. kr.
 - Spesialundervisning og spes.ped: - 6,9 mill. kr



De positive avvikene

- Lavere netto pensjonskostnader : + 30,3 mill. kr.
- Skatt og rammetilskudd/inntektsutj. + 7,7 mill. kr.
- NAV (flyktninger) + 9,6 % + 6,5 mill. kr.



Utvikling resultater

- Driften er for høy ift. disponibel ramme
- De siste årene har resultatene blitt reddet av økte skatteinntekter og reduserte pensjonskostnader
- Kraftfond gir ca 35 mill. til drift årlig
- 105 mill. kr. årlig fra eiendomsskatt



- **2018: +/- 0 mill.**
- 2017: + 30,5 mill.
- 2016: + 56,3 mill.
- 2015: + 16,6 mill.
- 2014: + 16,3 mill.
- 2013: + 26,5 mill.
- 2012: + 60,5 mill.
- 2011: + 27,7 mill.
- 2010: + 37,7 mill.
- 2009: + 23,8 mill.
- **2008: - 2,5 mill.**
- 2007: + 11,2 mill.

Prioriteringer

- Desentral struktur skoler
- Desentral struktur omsorgssentre
- Næringsutvikling og næringstomter
- Universitetsby
- Klima
- Digitalisering, innovasjon -> Smart Gjøvik



Utfordringer

- Eldrebølgen
- Nedgang i yngre befolkning
- Normer og rettigheter
- Sykefravær
- Fastleger
- Økende investeringsbehov kombinert med økte renter og avdrag





GJØVIK KOMMUNE

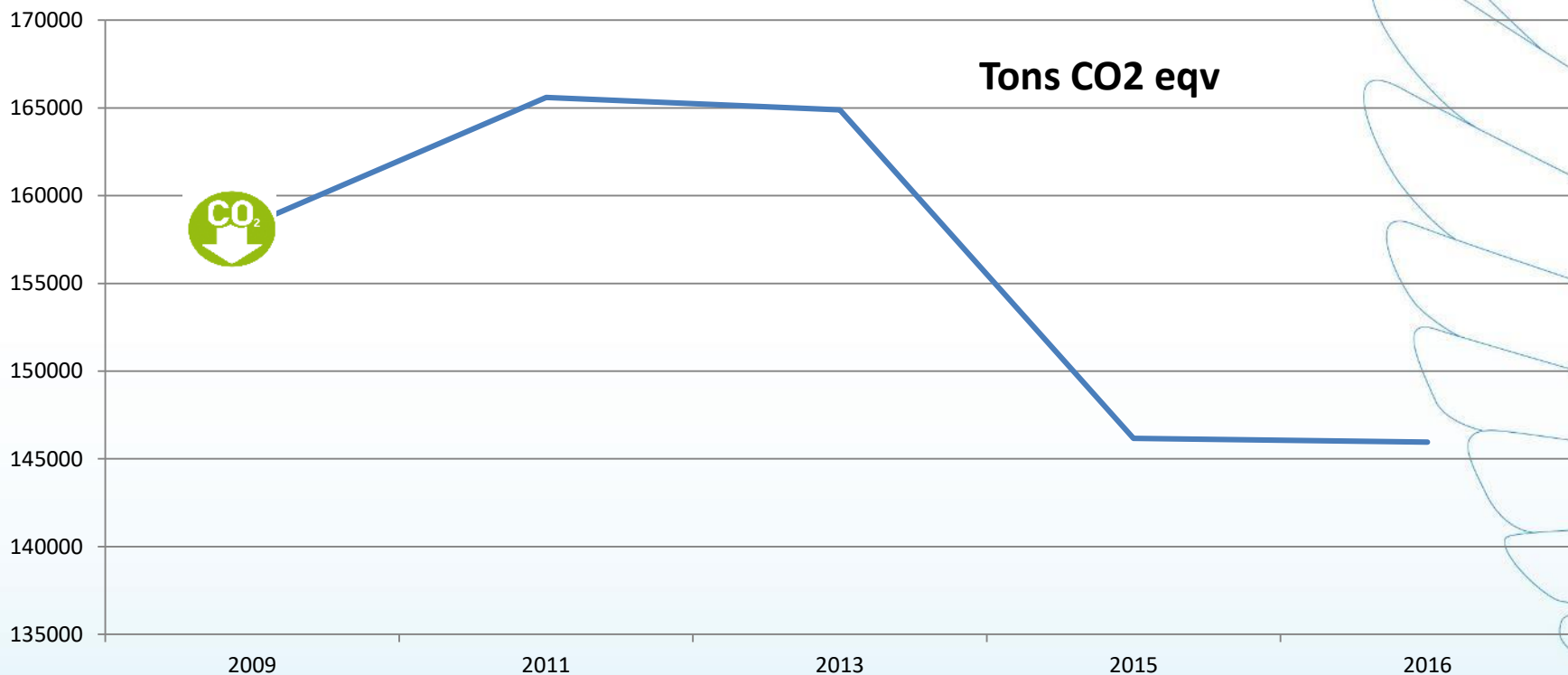
Klimaarbeidet i Gjøvik kommune

Henrik Jakobsen
Miljø- og klimarådgiver
Gjøvik kommune

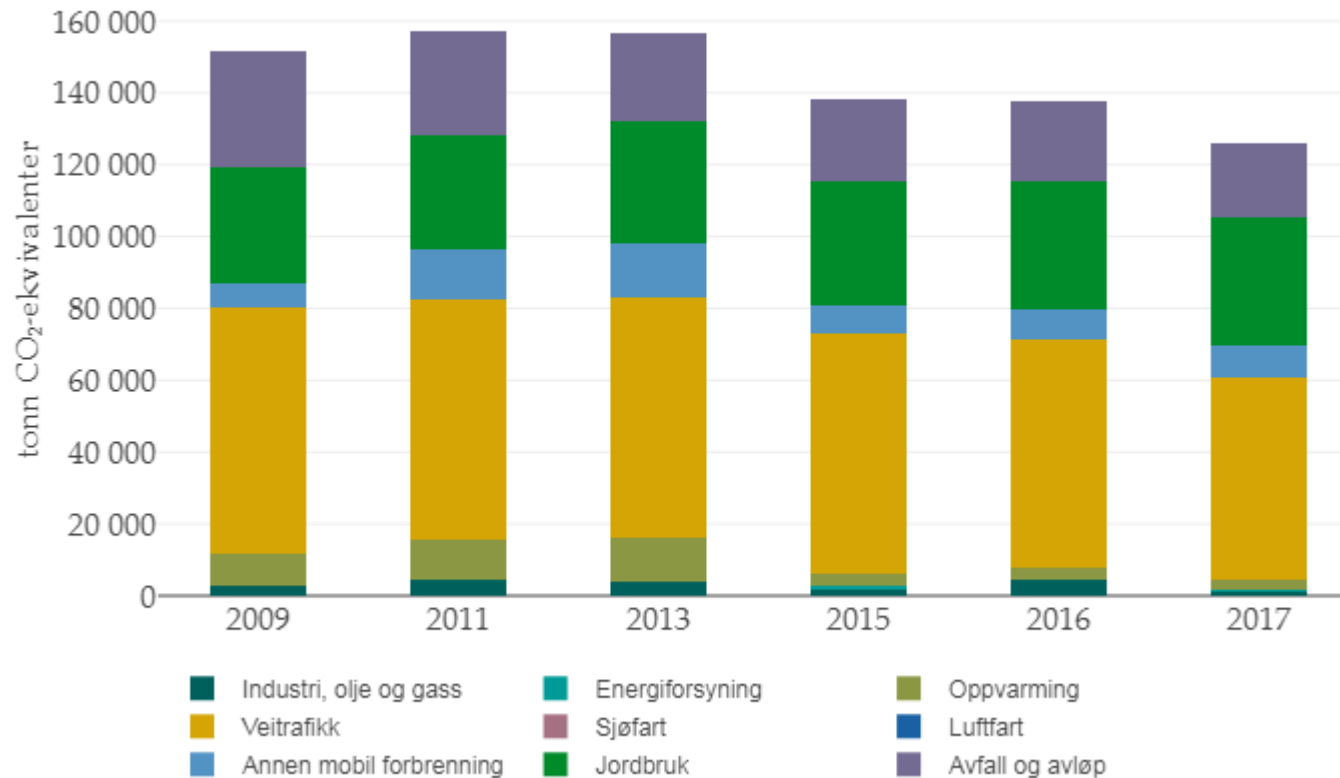
03.04.2019

Klimagassutslippene i Gjøvik kommune 2009-2017

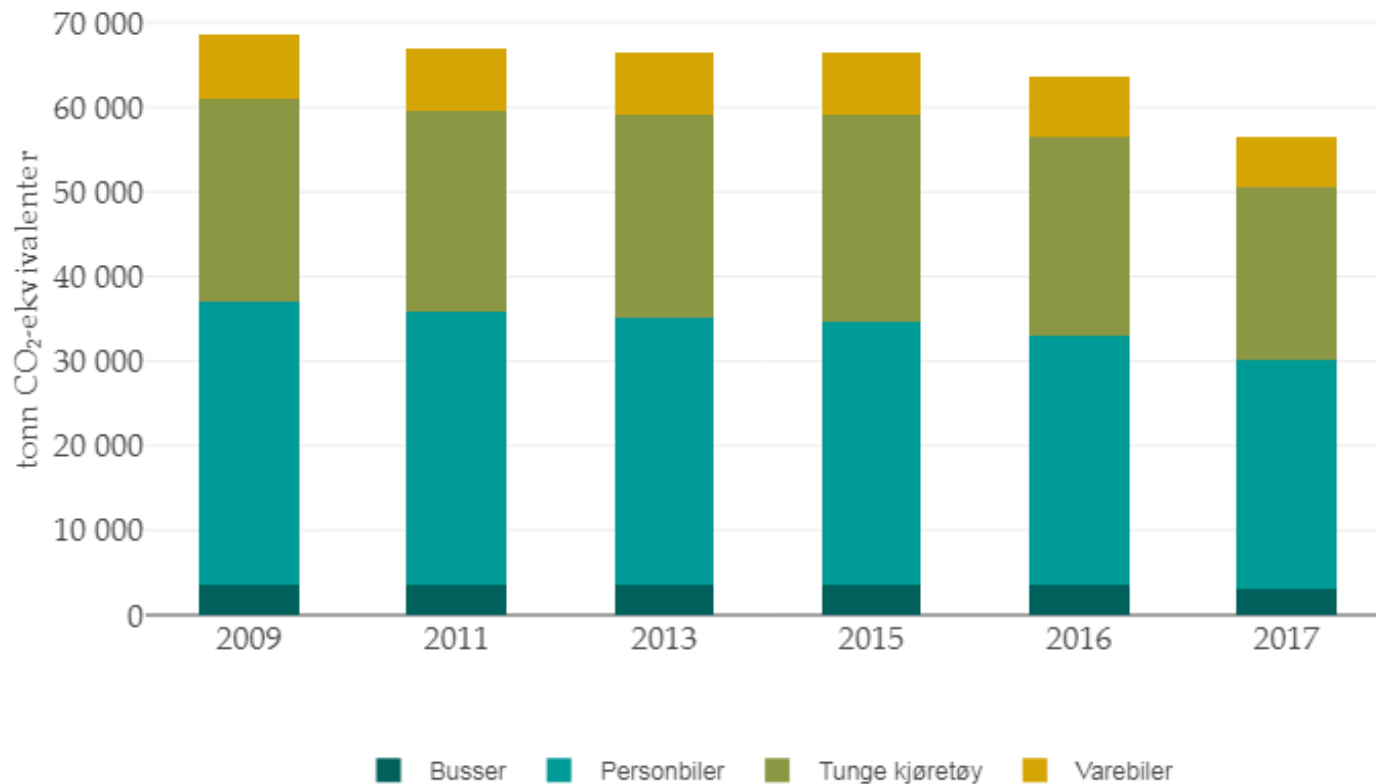
- Nye tall fra miljødirektoratet viser at vi har hatt en markant nedgang i utslippene de siste 6-7 årene
- Økning i klimagassutslippene fra 2009-2011
- Markant nedgang i utslippene fra og med 2013
- Svak men stabil nedgang i utslippene fra 2015



Klimagassutslippene i Gjøvik kommune



Utslipp fra veitrafikken i Gjøvik kommune



Utslipp fra veitrafikken fordelt på kjøretøykategori

Kommunespesifikke utslippsfaktorer (g CO₂-ekv/km)

| | 2009 | 2011 | 2013 | 2015 | 2016 | 2017 |
|----------------|------|------|------|------|------|------|
| Busser | 839 | 815 | 783 | 787 | 739 | 641 |
| Personbil | 160 | 153 | 147 | 141 | 131 | 117 |
| Tunge kjøretøy | 653 | 643 | 633 | 626 | 591 | 511 |
| Varebil | 187 | 186 | 185 | 182 | 170 | 146 |



Klimagassutslipp fordelt på drivstofftype...

Kjøring med personbil og varebil fordelt på drivstofftype (%)

| | 2009 | 2011 | 2013 | 2015 | 2016 | 2017 |
|--------|------|------|------|------|------|------|
| El | 0 | 0 | 0 | 0,4 | 0,6 | 1,2 |
| Bensin | 54 | 45,2 | 40,1 | 34,6 | 32,8 | 30,7 |
| Diesel | 46 | 54,8 | 59,8 | 65 | 66,7 | 68,1 |



El-andelen lav er fortsatt lav – forventer økning!



Gjennomsnitt
for Gjøvik
1.4%

Nasjonalt
gjennomsnitt
5.1%



Opphav til kjøring i kommunen...

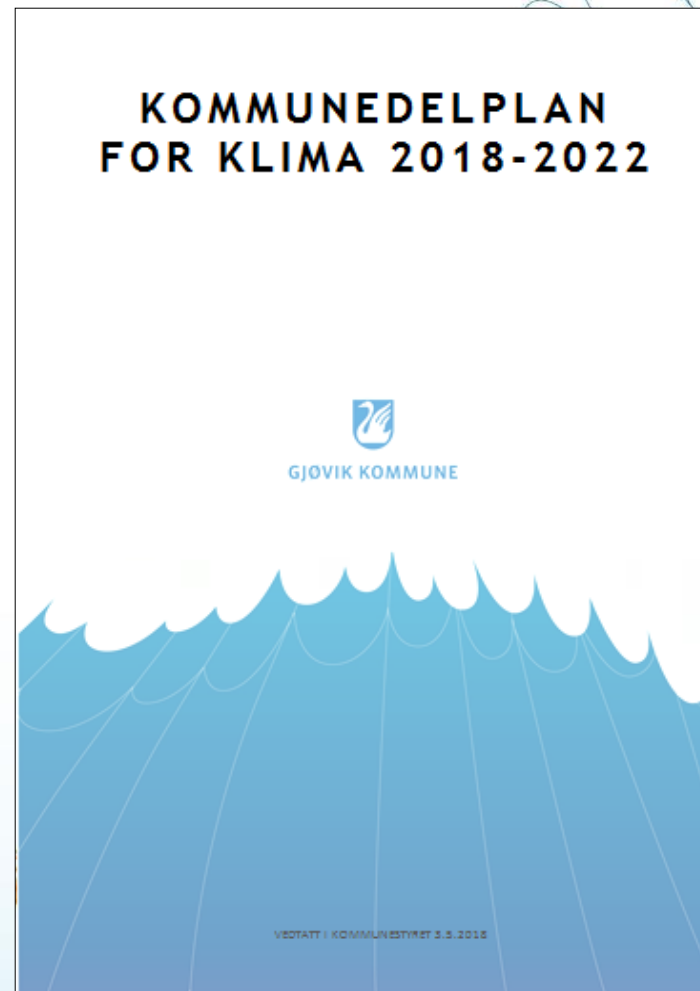
Opphav til kjøring i kommunen (%)

| | 2016 |
|----------------|------|
| Søndre Land | 5,3 |
| Andre kommuner | 8 |
| Ringsaker | 10,2 |
| Østre Toten | 10,2 |
| Vestre Toten | 11,7 |
| Gjøvik | 54,6 |



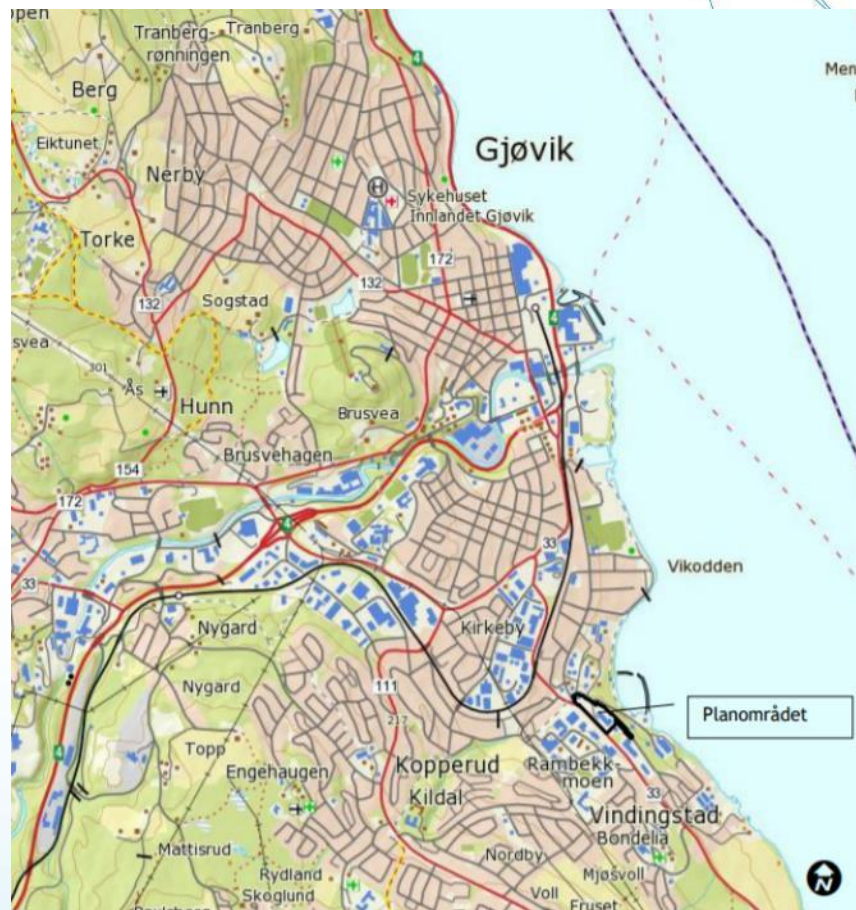
Lokal klimapolitikk og utslippsmål!

- Byen lanserte nylig sin nye **klimaplan for perioden 2018-2022**
- **Målsettingen er å redusere klimagassutslippene med 17 % innen utgangen av perioden 2018-2022**
- Sektorovergripende planverk som inkluderer totalt 76 tiltak for å redusere kommunens klimagassutslipp
- Et sentralt element i klimaplanen er tilrettelegging og oppmuntring til etablering av grønn og bærekraftig forretningsutvikling
- Grønn mobilitet og utnyttelsen av bio-baserte og fornybare byggematerialer med lavt CO2-utslipp står også sentralt i planen



Redusere klimagassutslipp fra veitrafikken

- Omlag halvparten av klimagassutslippene i Gjøvik kommune kommer fra transportsektoren
- Mange korte reiser (7000 daglige reiser under 3km..)
- Skape insentiver slik at flere benytter kollektivtransporten (10% av byens daglige reiser)
- Være en pådriver for innovative og grønne mobilitetsløsninger (sykkel - 2% av byens daglige reiser)



Miljøvennlige transportløsninger – elektriske bysykler...

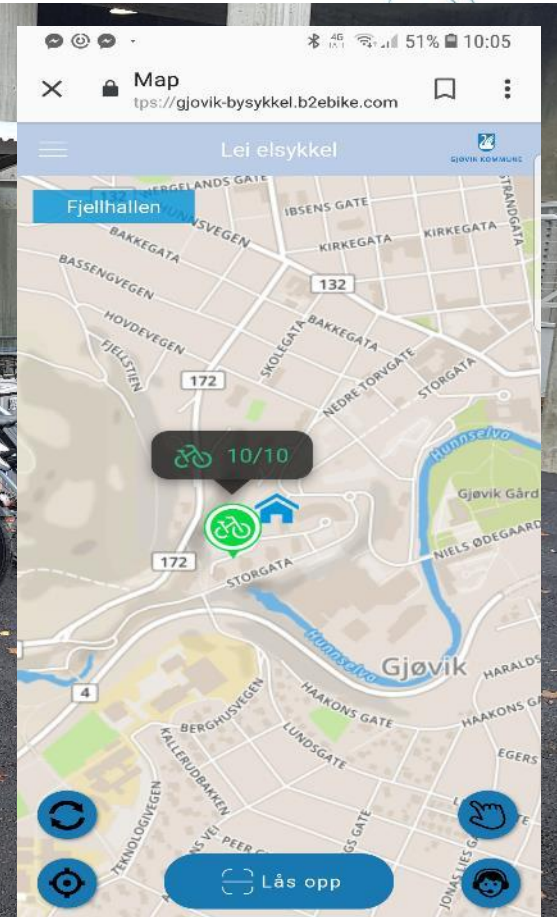
- Kommunen har lånt ut e-sykler til offentligheten siden 2015, og dette har vært veldig populært!
- Byen har i mange år arbeidet med å styrke sykkel-infrastrukturen (for eksempel sykkelveier, sykkelhotell, utlån av el-sykler osv.)
- Gjøvik har en utfordrende topografi – testet ut en ordning for etablering av en elektrisk bysykkelordning
- Første anlegg med 10 elektriske bysykler startet opp på Fjellhallen (5.11. 2018)
- Denne ordningen skal utvides med omlag 50 el-sykler i løpet av våren 2019



Etablere en av landets første el-bysykkelordning...



1.2 mill. kroner til utvidelse av el-bysykkelordningen våren 2019



Grønne og klimayvennlige kommunale innkjøp...

- Vedtatt i klimaplan at alle kommunale innkjøp skal vektas 30% klima og miljø
- Kompetanseseminar for kommunalt ansatte i samarbeid med Direktoratet for offentlig forvaltning og IKT (DIFI) – regionale innkjøpssamarbeidet
- Samarbeid med NHO-Innlandet for å øke kompetanse tilknyttet innovative offentlige anskaffelser
- Gevinstanalyse for grønne offentlige innkjøp basert på kommunens viktigste innkjøpskategorier
- Utvikle en strategi for grønne offentlige innkjøp for hele organisasjonen – fokus på gjennomføring



Klimavennlig energiforsyning og oppvarming

Fjernvarmeanlegget uten sidestykke det største klima-tiltaket i Gjøvik kommune

- Anlegget har erstattet mer enn 70 oljekjeler i sentrum, Hunndalen og Nordbyen
- Fjernvarmeanlegget i Gjøvik leverte 33GWh i 2016 til 110 kunder
- Basert på returtre, trepellets og bioolje.
- Varmeleveransen er forventet å øke med 70% over de neste fem årene, dvs. til 57 GWh i 2021
- Økt leveranse av biomasse vil komme fra skogbruket



Rambekk blir Eidsiva's første plusskunde!

NRK

Nyheter

Sport

Kultur

Distrikt

Mer ▾

- **23. oktober 2018 kl. 14:48 Ny varmesentral på Gjøvik** • Den nye varmesentralen på Rambekk i Gjøvik offisielt ble åpnet. Varmesentralen fører til at overskuddsgass fra kloakkslam ikke forsvinner opp i pipa, men leverer varme til innbyggere i Gjøvik. Tilleggsvarmen tilsvarer forbruket til 150 husstander.



Klimavennlig energiforsyning og oppvarming

Bruk av klimanøytrale byggematerialer i kommunale bygg

- Pilotprosjekt – Biri omsorgssenter
- Omfattende bruk av tre-baserte byggematerialer – klimanøytrale byggematerialer
- Bruk av anleggsmaskiner med lavt klimafotavtrykk
- Anskaffet en elektrisk gravemaskin tilknyttet anleggsprosjektet

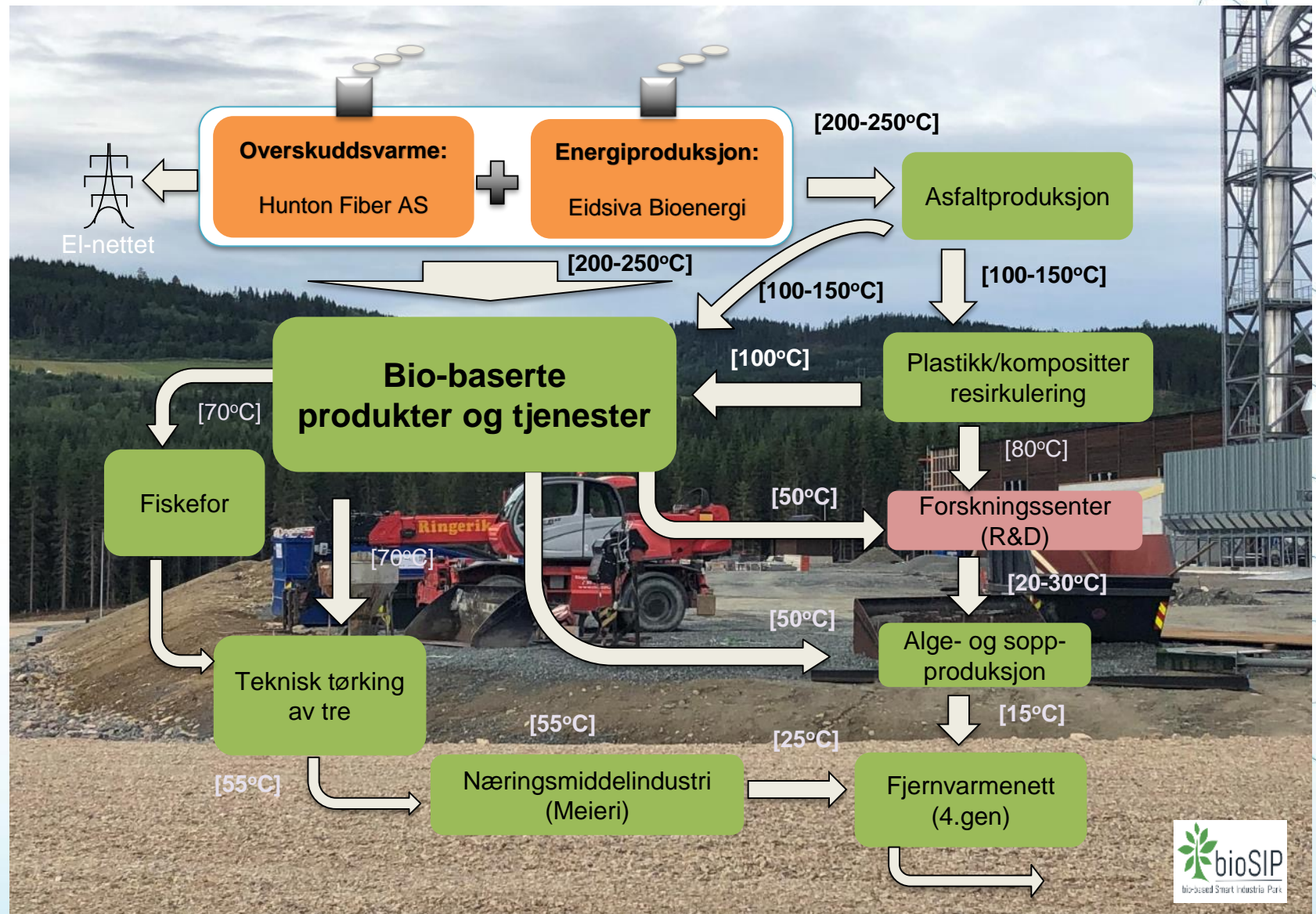


Klimavennlig og grønn næringsutvikling i Gjøvik kommune - bioSIP

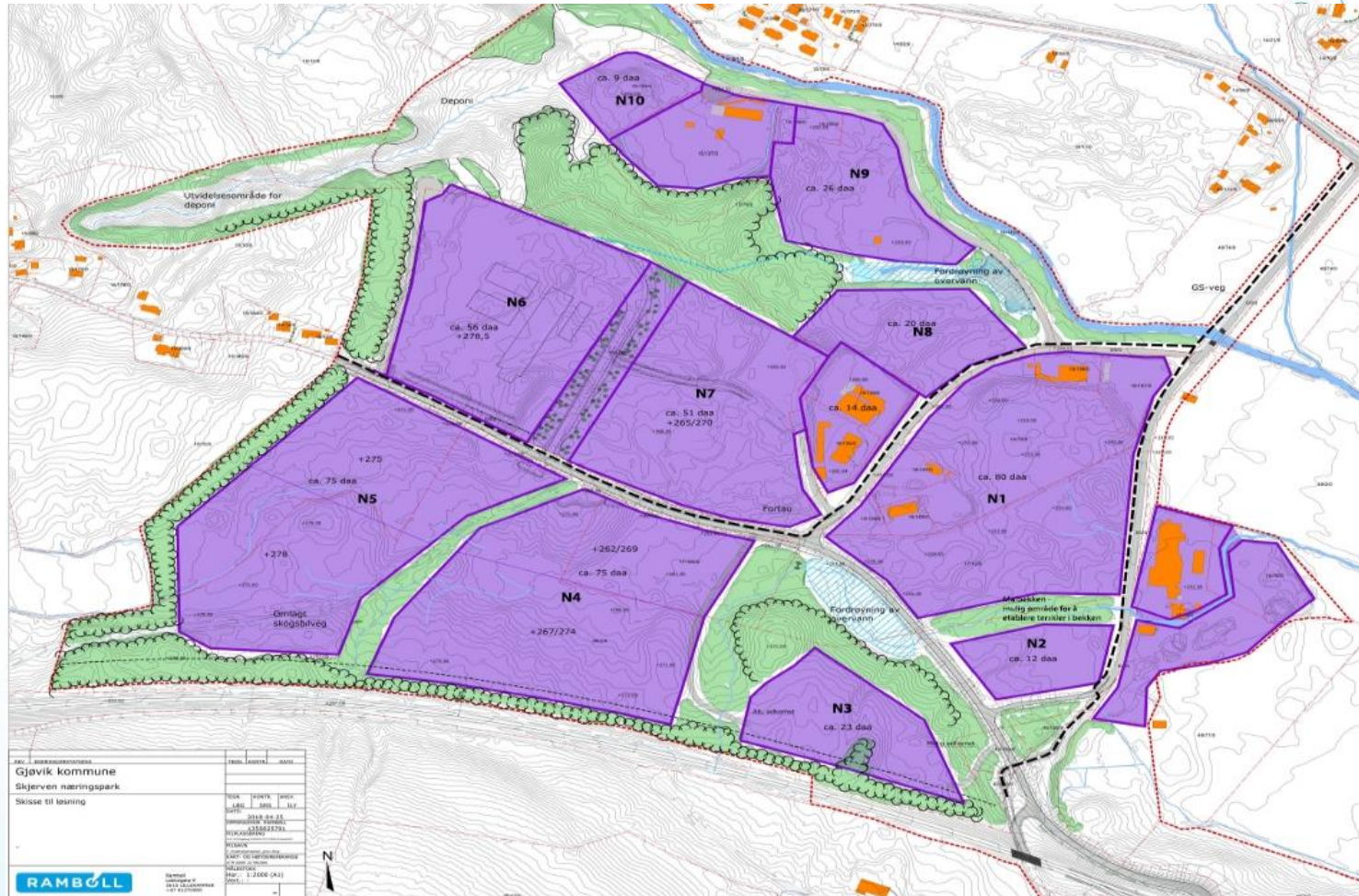
- Samarbeid opprettet mellom Gjøvik kommune, NTNU, Hunton Fiber, Industribygg og Eidsiva Bioenergi for etablering av en bio-basert og grønn næringspark
- Prosjektet skal utvikle en av verdens første bio-baserte industripark med en sirkulær-økonomisk tilnærming til produksjon
- Hovedprinsippet er at næringsaktører innenfor industrikretsløpet effektivt skal utnytte sidestrømmer, energistrømmer og biprodukter på en mer bærekraftig måte
- **Prosjektet mottok nylig 1.9 mill. kroner i tilskudd fra Oppland fylkeskommune – Grønn framtid**
- Innovasjonsprosjekt som har et stort potensial til å redusere klimagassutslippene fra lokal industri



Illustrasjon av bioSIP-konseptet...



Skjerven næringspark



Nye trefiber-isolasjonsfabrikken til Hunton...



henrik.jakobsen@gjovik.kommune.no

Tusen takk!





GJØVIK KOMMUNE

FACT-TEAM

SAMHANDLINGSTEAM MELLOM

GJØVIK KOMMUNE OG DPS GJØVIK

FYLKESMANNEN, 03.04.19

FACT-team - kort fortalt

- Samhandlingsteam mellom 1. og 2. linjetjenesten for personer med langvarige og sammensatte behov for tjenester. ROP-gruppen.
- Hovedprosjekt fra 2017. Oppstart 2018.
- Helhetlig og koordinert tilbud
- Ambulerende og aktivt oppsøkende
- Erstatte ordinære deltjenester



Sikre at ROP-brukere mottar koordinerte og faglig forsvarlige tjenester

- Bedre samhandling mellom aktørene som utøver tjenester
- Økt koordinering og tydeligere samhandlingslinjer mellom kommune og spesialisthelsetjenesten
- Økt kompetanse for ansatte
- Tjenestene skal være fleksible og tilgjengelige for brukerne



Fra forprosjekt til ordinær drift

- Fylkesmannsmidler fra 2015 etter Statsbudsjett kap 0765 post 60:
- «Tilbud til voksne med langvarige og sammensatte behov for tjenester og barn og unge med sammensatte behov».
- Intensjonsavtale mellom aktørene : «utrede om..»
- Forprosjekt med representanter fra SI DPS, Gjøvik, Gjøvik kommune Helse og omsorg og NAV, samt Mental Helse.



Valg av FACT-modellen som en samhandlingsmodell

- Opprinnelig en nederlandsk behandlingsmodell
- Avledet av ACT-team modellen
- Tilpasset til «norske forhold» med landets mangfold..
- FACT-håndbok (visjon og organisering)

Flexibel

Assertive

Community

Treatment



Fra hovedprosjekt til ordinær drift

- Definere målgruppa. - voksne med ROP-lidelser, hovedforløp 2 og 3. (moderate/alvorlige/langvarige)
- Organisering av prosjekt, med styringsgruppe og prosjektgruppe (som nå utgjør styringsråd og driftsråd)
- Felles vurderinger av inntak av brukere fra begge tjenestenivåer (de som fyller kriteriene og har oppfølging fra både kommune og DPS)



Oppstart mars 2018 - lokaliteter i Siggerudsgate

- Teamkoordinator (100%)
- Case Managere (3,5 stilling) sykepleiere, vernepleiere, sosionom med videreutdanninger innen rus og/eller psykisk helse.
- Brukerspesialist (50%)
- Arbeidsspesialist (30%)
- Psykiater (50%)
- Psykolog (50%)
- Psykologspesialist (50%)
- Sekretær (50%)



Forankring og organisering:

- Driftsavtale beskriver ansvar, oppgaver, struktur og samarbeidsform, fra styringsråd til operativ/klinisk virksomhet.
- Administrativ tilhørighet i AAE ved Sykehuset. Todelt ledelse, andel kommunalt ansatte og andel ansatte i sykehuset (felles driftsråd)
- Felles inntaksteam - henvisning via fastlege eller fra spesialisthelsetjenesten.



Hvordan arbeider teamet:

- Tverrfaglig oppfølging, oppsøkende virksomhet og konsultasjoner på kontor. IP- og behandlingsplan.
- Felles «tavlemøter» daglig, status og behov vurderes
- Tilpasning av oppfølging utfra individuelle variasjoner i den enkeltes behov, inkl nettverksarbeid
- Samarbeid med akuttfunksjoner og døgnavdelinger i spesialisthelsetjenesten



Status mars 2019:

- Antall brukere i teamet er 42
- Høy opplæringsaktivitet i 2018, forts i 2019:
 - Ansatte deltar i nasjonalt nettverk for ACT/FACT team
 - Og tilsvarende nettverk i Innlandet
 - Eksterne og interne kursaktivitet og informasjonsarbeid ut til samarbeidsaktører
 - Nasjonale og lokale konferanser på team Rus og psykiske lidelser



Status mars 2019:

- Teamet har kapasitet til å ivareta flere
- En kontinuerlig prosess med vurdering av hvem dette tilbudet skal være for
- Arbeidstid med noe turnus er under utprøving
- Brukergruppen fordeler seg på PTSD, personlighetsproblematikk, autisme (asperger), kognitive vansker, alvorlig rusproblematikk, psykose/bipolar lidelser (svært få)
- Arbeidsspesialisten jobber med en svært avgrenset brukergruppe ca 4 personer



Status mars 2019:

- En utvidelse av teamet må sees i sammenheng av brukergrunnlaget
- Bli-kjent-fasen har tatt tid, oppfølgingen vil kunne justeres ift kapasitet og i tråd med FACT-modellen
- Beregnet å kunne ivareta inntil 20 brukere pr case-manager (avhengig av fungering/oppfølgingsbehov)



Kort oppsummert og veien videre:

- FACT-team Gjøvik følges opp fra NKROP med følgeforskning, der innhenting av data skjer fortløpende og vil bli evaluert ila 2019
- Ansatte opplever selv et godt samarbeid innad og inn mot samarbeidende instanser
- Det er en klar opplevelse i teamet at de forebygger innleggelses og påvirker kortere innleggelses.
- Kontakten under evt innleggelses opprettholdes
- Samarbeid med øvrige kommuner i regionen vurderes
- Forpliktende samarbeid med ny struktur utfordrer og utvikler!



...og til slutt men ikke minst...

- Utvikling og etablering av FACT-team er et prioritert område som utløser høy statlig finansiering ved oppstart (tilskudd)
- Kommunens (og sykehusets) egenandel holdes dermed på et akseptabelt nivå de første år i drift
- Samlet sett så gikk teamet i balanse i 2018
- Hvordan innretting av tilskudd/inntekter vil bli i fortsettelsen er en ukjent risikofaktor
- Samhandling mellom nivåene skaper totalt sett bedre tjenester for den enkelte





GJØVIK KOMMUNE

GJØVIK OG LAND
BARNEVERNSTJENESTE

- Bakgrunn for og gjennomføring av Gjøvik og Land barnevern



Serieovergriper fikk samvær med egne barn. Nå er Gjøvik anmeldt



Svært alvorlig: - Dette er en særdeles alvorlig og stygg sak hvor barneverntjenesten lot en serieovergriper få samvær med sine barn, sier fylkeslege Hans Tomter som begrunnelse på at Fylkesmannen i Oppland har anmeldt Gjøvik kommune. Foto: Asbjørn Risbakken

Millionkrav mot barnevernet etter at far begikk nye overgrep mot sønn (14)

Barnevernet i Gjøvik tillot at en overgrepsovmot far fikk samvær med et av sine egne barn uten tilsyn. Dermed skjedde nye overgrep mot barnet, som da var 14 år gammelt.



OVERGREPSDOMT: Mannen i 40-årene ble første gang dømt i 2001.
FOTO: LARS ERIK SKREPSRUD / NRK



Dag Kessel
Journalist

Publisert 21. okt. 2014 kl. 18:08

🕒
Artikkelen er
flere år
gammel.



Juni 2014

Nå skal barnevernet bli «nytt»



Tilsynet fra fylkesmannen avdekket hull og mangler i barnevernet i Gjøvik. Foto: Illustrasjonsbilde

Av Tor Erik Pettersen

18. juni 2014, kl. 07:54

Vi skal bygge helt om barnevertjenesten i Gjøvik, fra bunn til topp, fastslår rådmann Magnus Mathisen (OA juni 2014)



GJØVIK KOMMUNE

Desember 2014

Barneverntjenesten skal styrkes og omorganiseres



ENDRES: Rådmann Magnus Mathisen og barne- og familiesjef Ingrid Hoff har sett behov for å styrke og omorganisere barnevernet for å sikre bedre kvalitet i saksbehandlingen. Arkivbilde

Av Kristin Stavik Moshagen

21. desember 2014, kl. 20:34 ▾



GJØVIK KOMMUNE

Juni 2015

Barnevernet har gått fra å være en tjeneste i krise til å ha kontroll på sakene



Åpenhet: Are Andersen fra Vestre Toten er ansatt som ny leder for barneverntjenesten i Gjøvik. Han ønsker åpenhet om barnevernets metoder. Foto: Kristin Stavik Moshagen

+ Av Kristin Stavik Moshagen

28. juni 2015, kl. 23:02



GJØVIK KOMMUNE

April 2016

Barnevernet fikk kake og ros for snuoperasjon



ROS OG KAKE: Fylkesmann Sigurd Tremoen delte ut kake til Anne Stine Solbakken og alle de andre ansatte i barneverntjenesten. Samtidig fikk de ros for godt utført arbeid. Foto: Asbjørn Risbakken

Av Kristin Stavik Moshagen

04. april 2016, kl. 12:27

- Fylkesmannen har fulgt barnevernet i Gjøvik tett, og vi er flinke til å kritisere.
- - Vi er ikke like flinke til å gi ros, men jeg er her i dag for å gi dere ros. Jeg håper dere opplever og har opplevd at Fylkesmannen er der for å stille dere vanskelige spørsmål, men også for å bidra til bedre tjenester. Det er ekstremt viktig for samfunnet og for enkeltmennesker, sa Tremoen.



GJØVIK KOMMUNE

Desember 2016

Fylkeslegen krever strakstiltak i Land barneverntjeneste



SKAL FØLGES OPP: – Vi har over tid hatt en dialog med fylkesmannen om de utfordringene vi har, og vil selvsagt følge opp det de ber om, sier ordfører Ola Tore Dokken. Foto: Ingvar Skattebu

Av Ingvar Skattebu

07. desember 2016, kl. 21:52

Går gjennom 200 barnevernsaker



Jarle Snekestad holdt en grundig orientering om situasjonen i barnevernet i Land. Foto: Ingvar Skattebu Foto: Ingvar Skattebu

Av Ingvar Skattebu

21. desember 2016, kl. 22:28



Krise i Land barnevern - trenger hjelp



- Vi er i en relativt alvorlig situasjon i Land barnevern, sa Nordre Land-rådmann Jarle Snekkestad i en orientering til felles formannskapsmøte for Søndre Land og Nordre Land. Landingene, representert ved ordførerne Ola Tore Dokken og Terje Odde, tar nå til orde for å danne et felles barnevern for alle fem kommunene i Gjøvikregionen. Foto: Sæmund Moshagen

Av Sæmund Moshagen

28. januar 2017, kl. 07:58

- Høyt sykefravær
- Utfordrende å rekruttere leder
- Utfordrende å rekruttere saksbehandlere med fagkompetanse



Slik skal Nordre Land rydde opp

«Alle avvik skal være lukket innen juni 2017». Slik lyder Nordre Lands plan for oppryddingen i Land barnevernstjeneste. – Ikke realistisk, sier forsker.



OPPRYDDINGSPLAN: Nordre Land kommune har utarbeidet en detaljert oppryddingsplan etter å ha fått knusende kritikk fra Fylkesmannen i Oppland.
FOTO: OLE MARTIN SPONBERG / NRK



Line Fosservogt
Journalist



Thor Henning Lerstad
Journalist

Publisert 14. mars 2017 kl. 18:09



Artikkelen er mer enn 1 år gammel.

Innleid barnevernsleder koster 275.000 i måneden

Krisen i barnevernet i to Opplands-kommuner gir millionutgifter. Halve barnevernstaben er nå leid inn fra private firmaer.



Erlend Moe
Journalist



Alexander Nordby
Journalist

Publisert 22. sep. 2017 kl. 09:37
Oppdatert 22. sep. 2017 kl. 10:49




Artikkelen er mer enn 1 år gammel.

KONSULENT SOM SJEF: Espen Lilleberg fra det private firmaet Connexa er engasjert som leder for barnevernstjenesten i. Det koster kommunen 275.000 kroner i måneden, eller omregnet over 3 millioner kroner i året. (Fotomontasje.)

FOTO: KJETIL GRUDE FLEKKØY / NRK



Oktober 2017



**DET KONGELIGE BARNE-
OG LIKESTILLINGSDEPARTEMENT**

Barne-, ungdoms- og familiedirektoratet
Postboks 8036 Dep
0030 OSLO

Deres ref: 2015/56368-8 Vår ref: 17/468- Dato: 20. okt. 2017

Bruk av private aktører i barnevernet

Vi viser til brev av 30. september 2015 fra Fylkesmannen i Nordland til Barne-, ungdoms- og familiedirektoratet (Bufdir) vedrørende bruk av private aktører i saksbehandlingen i det kommunale barnevernet. Fylkesmannen ba om direktoratets vurdering av om barnevernloven gir kommunen adgang til å overlate til private aktører å utøve oppgaver og myndighet som gjennom loven er lagt til barneverntjenesten.

Det fremgår av tildelingsbrevet til Bufdir at direktoratet skal forelegge prinsipielle fortløkkninger for departementet. Henvendelsen fra Fylkesmannen i Nordland anses å reise slike prinsipielle problemstillinger av generell betydning. På denne bakgrunn ble henvendelsen etter samråd med departementet oversendt hit i brev av 1. februar 2016.

Departementet vil innledningsvis beklage at det har tatt tid å besvare henvendelsen. Dette har blant annet sammenheng med at departementet i 2015 og 2016 satte ut flere eksterne utredningsoppdrag som berører bruken av private aktører i barnevernet. Departementet ønsket derfor å se henvendelsen fra Fylkesmannen i sammenheng med disse utredningene.¹

Henvendelsen fra Fylkesmannen

Fylkesmannen oppgir innledningsvis at de er kjent med at noen av kommunene i fylket i perioder benytter seg av private firmaer for å ivareta saksbehandlingen i barnevernssaker. Fylkesmannen opplyser videre at én av disse kommunene i lengre tid har kjøpt tjenester fra et privat firma som har "overtatt saksbehandlingen i enkelte saker". I følge Fylkesmannen sendes de fleste dokumentene i disse sakene ut fra det private firmaet med firmaets logo på

¹ Vista Analyse, Rapport 2015/51 Barnevernet – et utfordrende samliv mellom stat og kommune. Vista Analyse, Rapport 2016/19 Bruken av private aktører i barnevernet – ansvar på avveie? og Vista Analyse og Oxford Research Rapport 2016/47 En fosterhjemregulering som fremmer konkurranse til barnas beste.

| | | | | |
|--|--|---------------------------------------|----------------------|---|
| Postadresse | Kontorsadresse | Telefon* | Barnevernsdivisjonen | Saksbehandler |
| Postboks 8036 Dep NO-0030 Oslo postmottak@bml.dep.no | Akerstgt. 59 http://www.bml.dep.no/ | 22 24 24 14 Org.no. 972 417 793 | | Christian Henningsen Christian Henningsen 22 24 24 14 |



OMPLASSERT: Espen Lilleberg mister jobben som barnevernsleder i Nordre Land. Han går nå inn i en rådgivertilling. Foto: Privat

Mister jobben som barnevernsleder i Nordre Land

Nordre Land vil nå gå gjennom alle vedtak som ble fattet mens innleide Espen Lilleberg har vært barnevernsleder i kommunen.

Av AMALIE FRØYSTAD NÆRO og MARIA MIKKELSEN



GJØVIK KOMMUNE



HJELPER: «Gitt den situasjonen dere er i, ønsker jeg å tilby at vår barnevernssjef kan tre inn som barnevernsleder hos dere for å avhjelpe den akutte og vanskelige situasjonen som har oppstått etter direktoratets uttalelse om lovligheten av innleid barnevernsleder», skriver rådmann Magnus Mathisen i Gjøvik til rådmannen i Nordre Land. (Arkivbilde) Foto: Brynjar Eidstuen



November 2017

Gjøvik tilbyr seg å ta over Land barnverntjeneste



OPPRYDDING: Are Andersen tok over som barnevernleder i Gjøvik da barneverntjenesten hadde store problemer for noen år siden, og han ledet barnevernet gjennom en vellykket omorganisering. (Arkivbilde)

Av Kristin Stavik Moshagen

06. november 2017, kl. 18:23

- «Gjøvik strekker ut handa til naboene i Land. Rådmennene i Søndre og Nordre Land anbefaler politikerne om å ta den imot» (OA november 2017)



GJØVIK KOMMUNE

HVA SKAL TIL FOR AT KOMMUNENE KAN GJØRE MERE SELV?





Prop. 73 L

(2016–2017)

Proposisjon til Stortinget (forslag til lovvedtak)

Endringer i barnevernloven (barnevernsreform)



- For at kommunene skal kunne gjøre mere selv, trengs det større og mer robuste fagmiljøer
 - Mulighet for spesialisering
 - Større mulighet for å lage en god lederstruktur
 - pekt på i prop 106L (2012-2013) Endringer i barnevernloven



- Igangsettes derfor en utredning i desember 2017 for utrede om Gjøvik og de to Land kommunene skal slå sammen sine to barnevern
- Kommunestyrene vedtar i mars/april 2018 at Gjøvik og Land barnevern skal etableres med Gjøvik som vertskommune



Juni 2018

Fredag flytter 62 ansatte i det nye barnevernet inn her



FRA FREDAG: 62 ansatte skal jobbe i barnevernet i Gjøvik og Land i Handelsbygningen i Gjøvik. Foto: Per Skjønberg

Av Per Skjønberg

30. mai 2018, kl. 10:40

- Litt stolte...
 - Barnevern er første og foreløpig eneste område der regionen samarbeider om tjenester.



GJØVIK KOMMUNE

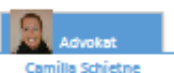
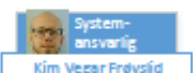
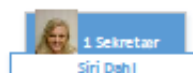
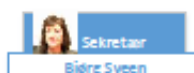
- Gjøvik kommune drifter i dag tre (3) vertskommunesamarbeider innen barnevern.
 - Gjøvik og Land barneverntjeneste (3 kommuner)
 - Gjøvikregionen fosterhjemstilsyn (5 kommuner)
 - Gjøvik interkommunale barnevernvakt (7 kommuner)



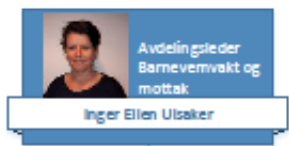
Gjøvik og Land Barneverntjeneste

12.12.2018

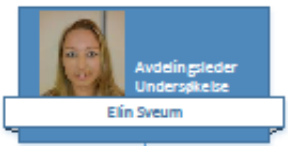
Interkommunal



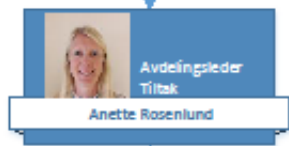
Interkommunal



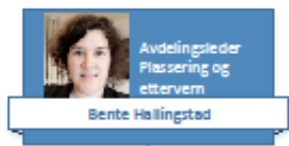
- | | |
|--|--|
| | |
| | |
| | |
| | |



- | | |
|--|--|
| | |
| | |
| | |
| | |
| | |
| | |
| | |
| | |



- | | |
|--|--|
| | |
| | |
| | |
| | |
| | |
| | |
| | |
| | |
| | |



- | | |
|--|--|
| | |
| | |
| | |
| | |
| | |

- ROS analyse som en del av utredningen
 - Kritisk at to kulturer blir en
 - Kulturbygging for å lykkes....tar tid
 - Satser på ledelse.

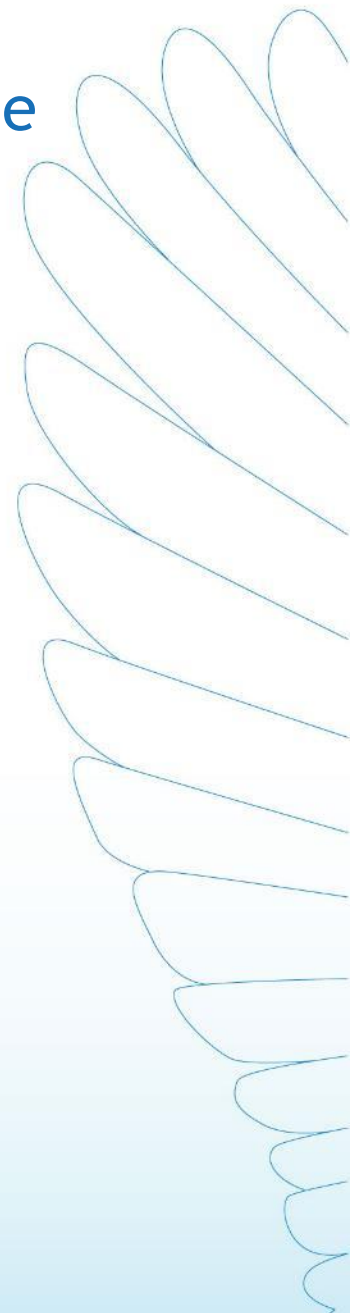


Kulturbyggeprosjekt

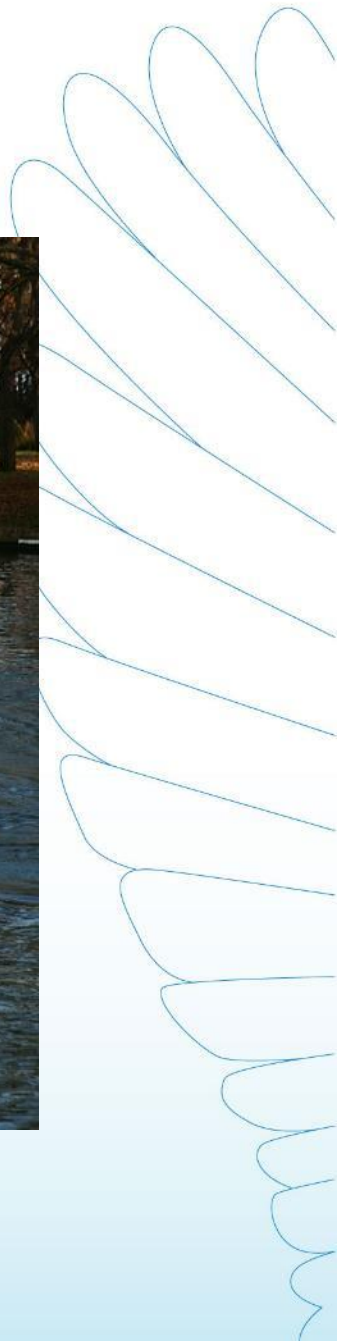
- Etablert et 3 årig prosjekt for å bygge felles kultur
- Prosjektet ledes av INREL (Institutt for Relasjonsbasert Ledelse)
 - Fokus på ledelse
 - Jobber med ledergruppa
 - Både som gruppa
 - Og med enkeltledere
 - Jobber med avd. ledere og ansatte i de respektive avdelingene



Hvor skal vi, spurte Nasse Nøff - Vet ikke svarte Ole Brumm. Så gikk de dit.







Skinnelegging i rekordfart - 1km per dag



- Skal vi legge skinner i rekordfart?
- Eller skal vi bygge i passe fart slik at organisasjonen henger med og «eier» utviklingen?
- Dialog med fylkesmannen om utviklingen



Solid organisasjon

