



Rapport nr. 04/05

Strategiplan for jordbruk i Hedmark

Innspill fra Glåmdal





FYLKESMANNEN I HEDMARK

Landbruksavdelingen

Parkgt. 36 - 2317 Hamar

Telefon 62 55 10 00 – Telefaks 62 55 12 01

Rapport

Tittel: Strategiplan for jordbruk i Hedmark. Innspill fra Glåmdal	Rapport nr.: 04/05
	Dato: Juni 2005

Forfatter: Tordis Fremgården	Antall sider: 50
Prosjektansvarlig: Anne Kathrine Fossum	ISSN-nr: ISSN 1503-285X
Finansiering: Innovasjon Norge, Hedmark Fylkeskommune, Fylkesmannen i Hedmark	ISBN-nr: ISBN 82-92424-20-2

Sammendrag:

Fylkesmannen i Hedmark skal i samarbeid med landbruksnæringa, kommunene, Hedmark Fylkeskommune og Innovasjon Norge utarbeide Strategiplan for jordbruk i Hedmark. Planen skal fokusere på verdiskaping, stimulere til utviklingsarbeid og peke ut ønskede strategier for å øke verdiskapinga i jordbruket i Hedmark. Den skal legges til grunn for utviklingsarbeidet i jordbruket i fylket.

Strategiplan for jordbruk skal vedtas av fylkestinget og fylkeslandbruksstyret.

Fylkesplanen skal baseres på innspill fra de fire regionene i Hedmark. Foreliggende rapport er Glåmdals innspill. Ei regional arbeidsgruppe med representanter fra næringsorganisasjonene i jordbruket, regionale fagmiljø, Glåmdal regionråd og landbruksforvaltningen i kommunene har beskrevet utfordringer, muligheter, mål og strategier for jordbruket i Glåmdal de nærmeste 10 åra. Dokumentet inneholder også en statusdel der utviklinga i jordbruket i regionen i perioden 1990-2003 er beskrevet. Fylkesmannens landbruksavdeling har ledet planprosessen og fungert som sekretariat.

Mål for jordbruket i Glåmdal:

Opprettholde et aktivt jordbruk med variert bruksstruktur og produksjon

Et jordbruk som ivaretar kulturlandskapshensyn og miljøverdier

Minst opprettholde mjølkeproduksjonen

Øke produksjonen av kjøtt med 50 %

Opprettholde posisjonen som det ledende potetområdet i landet

Opprettholde kornproduksjonen

Minst dekke det lokale forbruk av bær og grønnsaker

Øke verdiskapinga fra foredling og nyskaping i jordbruket

4 emneord: Strategiplan, jordbruk, verdiskaping, Glåmdal

Referanse: Fremgården, Tordis (2005). Strategiplan for jordbruk i Hedmark.
Innspill fra Glåmdal

INNHOOLD

FORORD	4
INNLEDNING	5
Bakgrunn og formål	5
Avgrensning av planen	5
Overordnet målsetting for planarbeidet	5
Virkninger av planen	5
Organisering og gjennomføring av planarbeidet	5
JORDBRUKET I GLÅMDAL	7
Utvikling og status for jordbruket i Glåmdal	7
Brukstill	7
Jordbruksarealer og arealbruk	8
Økologisk landbruk	12
Husdyrhold	13
Utmarksbeite	17
Inntektsutvikling	17
Verdiskaping i jordbruket i Glåmdal	19
Sysseletting i jordbruket i Glåmdal	20
Jordbrukstilknyttet virksomhet i Glåmdal	21
Pågående prosjekter innenfor jordbruket i Glåmdal	21
Miljøsatsinga i jordbruket	22
Forholdet mellom jordbruk, kulturlandskap og reiseliv	23
UTFORDRINGER, MULIGHETER OG FRAMTIDSBILDE FOR JORDBRUKET I GLÅMDAL	24
Viktige faktorer som påvirker utviklinga i jordbruket	24
Utfordringer for jordbruket i Glåmdal	25
Muligheter for jordbruket i Glåmdal	27
Hvordan ønsker arbeidsgruppa at jordbruket i Glåmdal skal se ut om 10-15 år?	29
VISJON OG OVERORDNEDE MÅL FOR JORDBRUKET I HEDMARK	30
MÅL OG STRATEGIER FOR JORDBRUKET I GLÅMDAL	30
VEDLEGG	32

FORORD

Fylkesmannen i Hedmark skal i samarbeid med landbruksnæringa, kommunene, Hedmark Fylkeskommune og Innovasjon Norge utarbeide Strategiplan for jordbruk i Hedmark. Fylkesplanen skal baseres på innspill fra de fire regionene i Hedmark. Foreliggende rapport er Glåmdals innspill.

Ei regional arbeidsgruppe har pekt på utfordringer og muligheter og utformet mål og strategier for jordbruket i Glåmdal de nærmeste 10 åra. Arbeidsgruppa har bestått av representanter fra næringsorganisasjonene i jordbruket, regionale fagmiljø, Glåmdal regionråd og landbruksforvaltningen i kommunene. Rapporten er utarbeidet av den regionale prosjektgruppa på grunnlag av innspillene fra arbeidsgruppa. Prosjektgruppa har bestått av Niels F. Rolsdorph/Åse B. Lilleåsen, Glåmdal regionråd, Sverre Aandstad, Bondelaga i Glåmdal, Kari Kobberød Brustad, Bonde- og småbrukerlaga i Glåmdal, Steinar Haarr, Kongsvinger kommune, Finn Amblie, Nord-Odal kommune, Gunnar Aanerud, Sør-Odal kommune, Arne Aastebøl, Eidskog kommune, Ivar Solberg, Grue kommune, Egil Falck, Åsnes kommune og Ingunn Brøndboe Moss/Lars Johnsen, Våler kommune. Fylkesmannens landbruksavdeling har ledet planprosessen og fungert som sekretariat.

Tallene i statusdelen er hentet fra søknader om produksjonstilskudd i jordbruket og organisert beitebruk fra 1990-2003. Halvard Hofstad ved Fylkesmannens Landbruksavdeling har vært behjelpelig med å hente ut dataene og lage tabeller og grafiske framstillinger. Kapittelet om jordbrukstilknyttet virksomhet og pågående prosjekter i jordbruket i Glåmdal bygger på opplysninger fra kommunene.

Hamar, mars 2005

Sverre Aandstad/s	Kari Kobberød Brustad/s	Niels F. Rolsdorph/s
Åse B. Lilleåsen/s	Steinar Haarr/s	Finn Amblie/s
Gunnar Aanerud/s	Arne Aastebøl/s	Ivar Solberg/s
Egil Falck/s	Ingunn Brøndboe Moss/s	Lars Johnsen/s

Tordis Fremgården
sekretær

INNLEDNING

Bakgrunn og formål

Bakgrunnen for at fylkesmannen satte i gang arbeidet med Strategiplan for jordbruk i Hedmark ligger bl.a. i St.meld. nr. 19 (1999-2000), Om norsk landbruk og matproduksjon. Strategiplaner innenfor primærnæringa er også et av tiltakene i Regionalt Utviklingsprogram Hedmark 2003 (RUP). Planen er viktig for å få til samordning og samhandling mellom de mange aktørene innenfor næringsutvikling i landbruket. En regional landbruksplan er også viktig fordi vedtaksmyndigheten i en rekke landbrukssaker nå er overført til kommunene, samtidig som det legges opp til et større handlingsrom for en lokal landbrukspolitikk.

Strategiplan for jordbruk skal stimulere til utviklingsarbeid innenfor jordbruket i Hedmark og peke ut ønskede strategier for å øke verdiskapinga i næringa. Planprosessen vil bidra til å sette jordbruk på dagsorden og skape en arena for jordbrukspolitisk diskusjon i fylket. Planen blir et viktig redskap for å synliggjøre næringa og dens betydning overfor storsamfunnet. Norsk institutt for landbruksøkonomisk forskning (NILF) og Østlandsforskning har gjort ei analyse av sysselsettinga og verdiskapinga i jordbruket i kommunene i Hedmark, som følger som vedlegg til planen.

Strategiplan jordbruk har et 10-årsperspektiv.

Avgrensning av planen

Planen fokuserer på verdiskaping, mens temaer som arealforvaltning, jordvern, miljø, kulturlandskap og utmark ikke behandles direkte. Fylkesmannen har utarbeidet regionalt miljøprogram for jordbruket i Hedmark, og det er også laget eller vil bli laget strategier eller planer på flere av de andre områdene. Når det gjelder utmark, er den delen av utmarksutnyttelsen som baserer seg på jordbruksressursene en del av Strategiplan for jordbruk, mens for eksempel jakt og fiske ikke er tema.

Overordnet målsetting for planarbeidet

Strategiplan for jordbruk skal være førende for utviklingsarbeid og virkemiddelbruk i jordbruket i Hedmark.

Virkinger av planen

Den politiske forankringa sikres gjennom at fylkestinget og fylkeslandbruksstyret skal behandle og vedta planen. Strategiplanen skal tas hensyn til når det fattes politiske beslutninger som berører jordbruket, både på kommune- og fylkesnivå. Den skal være premissleverandør for de som deltar i prosessen og skal legges til grunn for det regionale utviklingsarbeidet i jordbruket i Hedmark. Planen vil være et viktig grunnlagsdokument ved utarbeidelse av andre planer som berører jordbruket i Hedmark. Dette gjelder bl.a. de regionale strategiene for landbruksbasert næringsutvikling, som gir premissene for bruken av BU-midlene og verdiskapingsprogrammene for mat, tre og bioenergi. Den skal også være det sentrale innspillet fra jordbrukssektoren for forvaltninga av fylkeskommunens regionale utviklingsmidler.

Organisering og gjennomføring av planarbeidet

Fylkesmannen har hatt hovedansvaret for utarbeidelsen av planen og har hatt sekretærfunksjonen både på fylkes- og regionnivå. Ei styringsgruppe på fylkesnivå har hatt det overordnede ansvaret for styringa av prosjektet. I denne gruppa har det sittet representanter fra næringa, kommunene, Innovasjon Norge, Hedmark Fylkeskommune og

fylkesmannen. Styringsgruppa har vedtatt en plattform som gir føringer for hvordan planarbeidet skal legges opp. For å sikre engasjement i hele fylket ble det bestemt at innspillene til planen skulle komme fra de fire regionene i Hedmark. Planarbeidet i regionene har vært et samarbeid mellom næringa, kommunene og fylkesmannen. Det ble nedsatt ei arbeidsgruppe og ei prosjektgruppe i hver av regionene. Arbeidsgruppa har bestått av medlemmer oppnevnt av næringsorganisasjonene i de ulike kommunene og regionale fagmiljø. Det har vært gjennomført i alt fire arbeidsgruppemøter, der visjon og overordnede mål for jordbruket i Hedmark og status, utfordringer, muligheter, framtidssilde og mål og strategier for jordbruket i Glåmdal har vært diskutert. Prosjektgruppa har vært sammensatt av medlemmer oppnevnt av regionrådet og næringsorganisasjonene og kommunenes landbruksforvaltning. Prosjektgruppa har deltatt på og gitt innspill på arbeidsgruppemøtene. Den har også bidratt med lokalkunnskap om jordbruket og har gjort en del avklaringer og prioriteringer underveis. Gruppa har det overordnede ansvaret for innholdet i planen.

Styringsgruppa vil på grunnlag av innspillene fra de regionale prosessene utforme strategiplanen på fylkesnivå.

Det er opp til regionene sjøl om de vil legge planen fram for politisk behandling og om de ønsker å utarbeide en egen tiltaksplan på bakgrunn av fylkesplanen.

JORDBRUKET I GLÅMDAL

Glåmdal har innlandsklima og snøfattige vintre. Det er store sammenhengende jordbruksarealer langs Glomma, som delvis er flomutsatt. Den flate, steinfrie siltjorda gir grunnlag for å drive et rasjonelt åpenåkerjordbruk, og korn- og potetproduksjon er de viktigste driftsformene. Det dyrkes korn på ca. 78 % og potet på ca. 8 % av jordbruksarealet i regionen. Glåmdal har om lag halvparten av kornarealet og 2/3 av potetarealet i Hedmark. Regionen er det viktigste potetområdet i landet og har rundt 1/5 av landets potetareal. Settepotetdyrkinga er også viktig. Settepotetarealet er på ca. 2 800 daa. Dette utgjør vel halvparten av arealet i Hedmark og nesten 40 % av arealet på landsbasis. Bare ca. 11 % av jorda i regionen brukes til fôrproduksjon.

Eidskog og Nord-Odal er de eneste kommunene som ikke grenser til Glomma. I disse kommunene dyrkes det også mye korn, men lite poteter. Omlag 20 % av den dyrkede jorda i Eidskog og Nord-Odal brukes til gras, mot bare 6-8 % i de andre kommunene. På Finnskogen har vi et småskalajordbruk preget av små bruk og spredtliggende, mindre arealer med korn- og grasproduksjon.

De eldste landbrukseiendommene i Glåmdal har både jord- og skogbruksarealer, mens en del yngre eiendommer ikke har skog. I noen kommuner er det mange bruk med aktiv jordbruksdrift som ikke har skog.

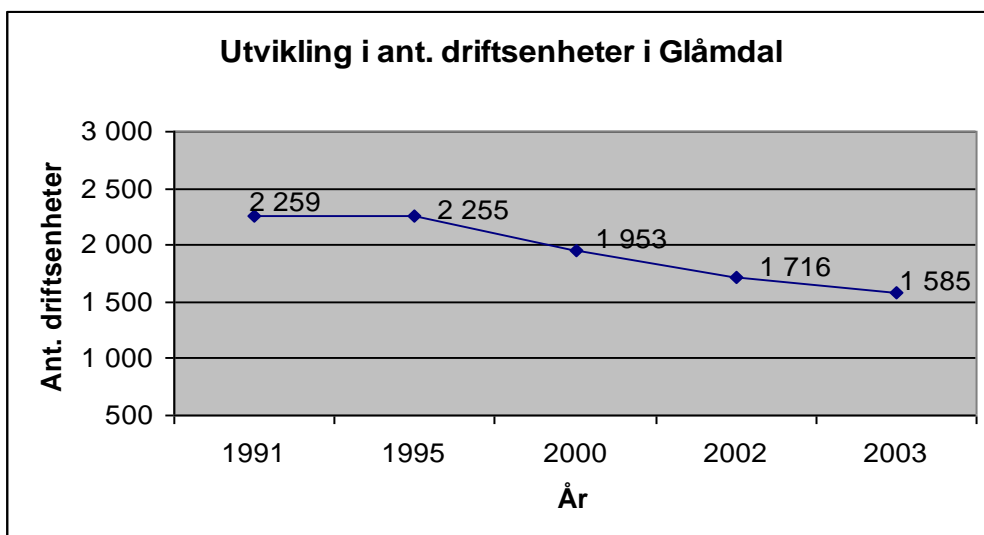
Utvikling og status for jordbruket i Glåmdal

I de følgende kapitlene er utviklinga i jordbruket fra 1990-2003 beskrevet. Tallene er hentet fra søknad om produksjonstilskudd i jordbruket og organisert beitebruk. Fra og med søknadsomgangen i august 2002 ble det innført krav om registrering i mva-registeret eller avgiftspliktig omsetning på min. kr. 30 000.- for å være berettiget til produksjonstilskudd. Dette er en av årsakene til nedgang i antall aktive bruk (foretak som søker produksjonstilskudd) etter 2000. Det kan også forklare noe av reduksjonen i omsøkt jordbruksareal i Hedmark de siste par åra. Strengere krav til klassifisering av innmarksbeite er også en viktig årsak til nedgangen i omsøkt areal.

Brukstall

I 2003 søkte 1 585 foretak om produksjonstilskudd i Glåmdal. Dette er om lag en tredjedel av foretakene i Hedmark. Antall søkere i regionen er redusert med 674 (- 30 %) siden 1991. Det har vært en større nedgang i aktive enheter etter år 2000 enn på 1990-tallet, og de siste tre åra har det blitt 368 færre søkere om produksjonstilskudd. Nedgangen er %-vis større i Glåmdal enn for Hedmark fylke, der vi har hatt en reduksjon på ca. 1 500 bruk eller 25 % siden 1991.

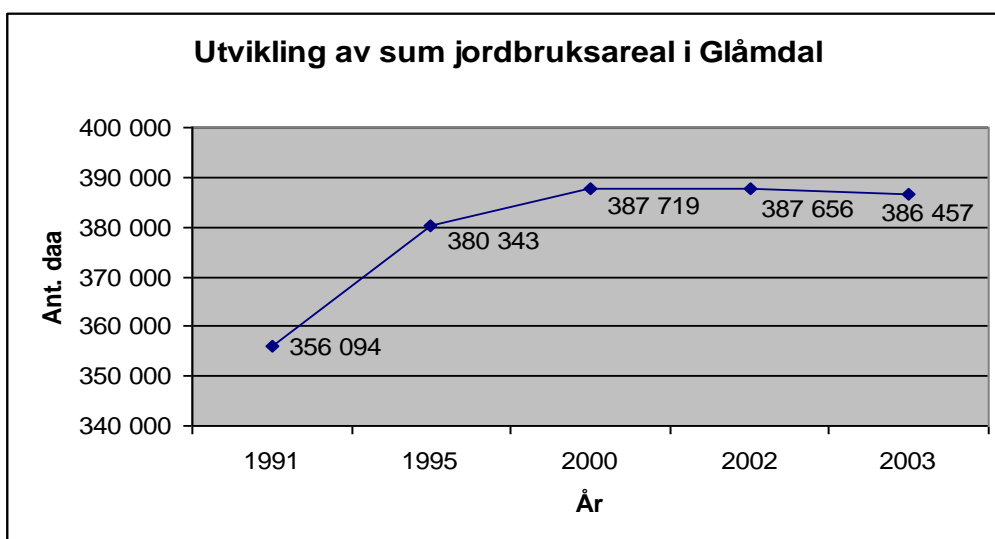
Åsnes hadde i 2003 388 foretak som søkte produksjonstilskudd. Grue og Sør-Odal har også mange bruk med aktiv drift, henholdsvis 233 og 230. Kongsvinger, Eidskog og Våler har hver i underkant av 200 bruk, mens Nord-Odal er den kommunen i regionen som har færrest aktive enheter (142). Den kommunevise utviklinga i antall aktive foretak framgår av tabell 3 i vedleggsdelen.



Figur 1. Antall driftsenheter/foretak som søker produksjonstilskudd

Jordbruksarealer og arealbruk

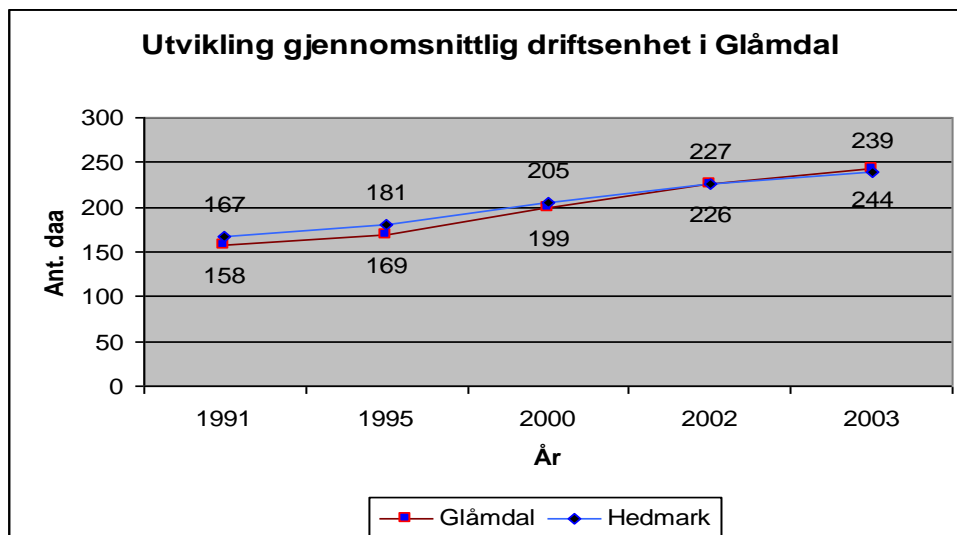
Samlet jordbruksareal er ca. 386 000 daa. Dette tilsvarer ca. 35 % av jordbruksarealet i Hedmark. Åsnes, Grue og Sør-Odal er de største jordbrukskommunene med henholdsvis ca. 97 000 daa, ca. 67 000 daa og ca. 64 000 daa jordbruksareal i drift, iflg. søknad om produksjonstilskudd. Nord-Odal er den kommunen i regionen som har minst areal (ca. 25 000 daa).



Figur 2. Jordbruksareal i drift

Jordbruksareal i drift har økt med ca. 30 000 daa siden 1991 (+ 9 %). I Hedmark har jordbruksarealet i samme periode økt med ca. 72 000 daa (+ 7 %). Mesteparten av arealøkningen på fylkesnivå skyldes økning i grovfôrarealet, som en følge av at det i løpet av 1990-tallet ble mulig å søke om arealtilskudd for ugjødslet innmarksbeite. I Glåmdal har grovfôrarealet økt med ca. 16 000 daa, mens kornarealet har økt med ca. 9 000 daa siden 1991. Det har vært en nedgang i omsøkt jordbruksareal i drift fra 2002 til 2003 på ca. 1 000 daa i Glåmdal og ca. 11 000 daa i Hedmark.

Gjennomsnittsareal pr. foretak som søker produksjonstilskudd i Glåmdal var i 2003 244 daa og i Hedmark 239 daa. I 1991 var gjennomsnittsareal pr. bruk henholdsvis 158 daa og 167 daa. Det er stor forskjell i gjennomsnittlig jordbruksareal mellom de ulike kommunene i regionen. Det er størst areal pr. foretak i Grue (286 daa) og Sør-Odal (279 daa). Nord-Odal og Eidskog har de minste enhetene, med et gjennomsnitt på 174 og 183 daa pr. foretak.

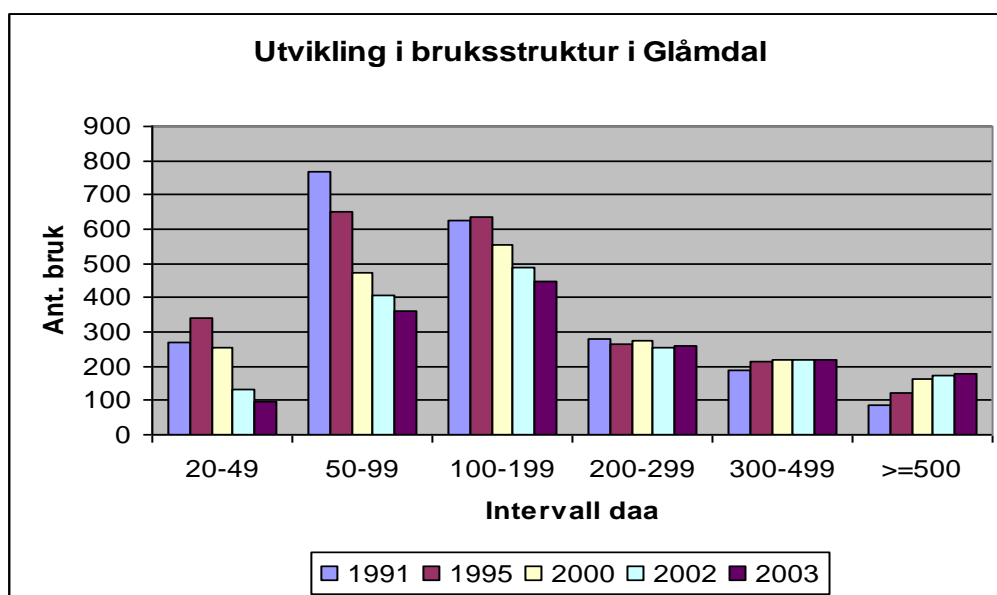


Figur 3. Areal pr. driftsenhet

Det har blitt færre foretak under 300 daa som søker produksjonstilskudd og flere foretak med areal over 300 daa. Fordelinga på de ulike arealgruppene var slik i 2003:

20-49 daa	50-99 daa	100-199 daa	200-299 daa	300-499 daa	>500 daa
97 foretak	362 foretak	446 foretak	261 foretak	218 foretak	179 foretak

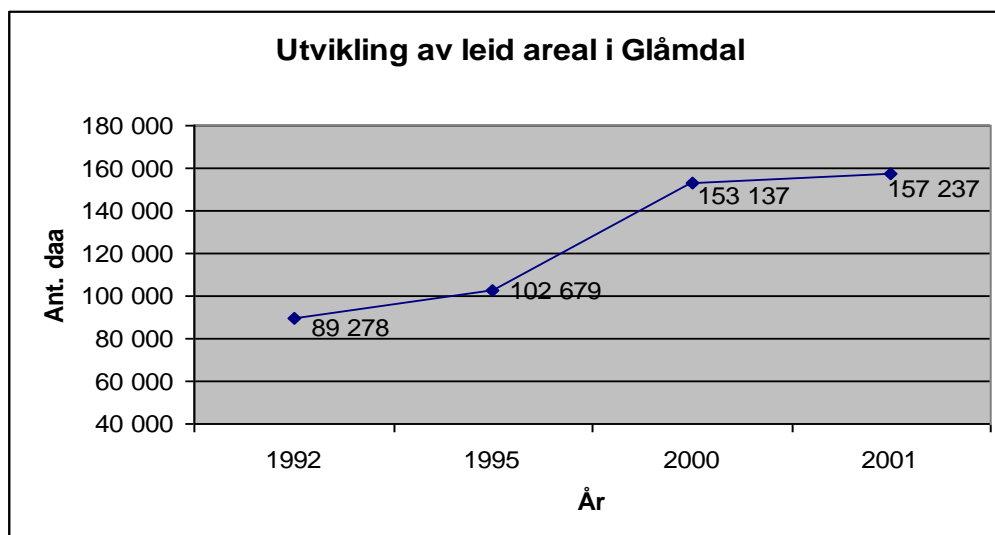
Åsnes og Grue har flest foretak over 500 daa. Nesten 30 % av foretakene som søkte produksjonstilskudd i Åsnes, Grue og Sør-Odal i 2003 hadde mer enn 300 daa, mens bare 15-16 % av foretakene i Nord-Odal og Eidskog er over 300 daa.



Figur 4. Bruksstruktur

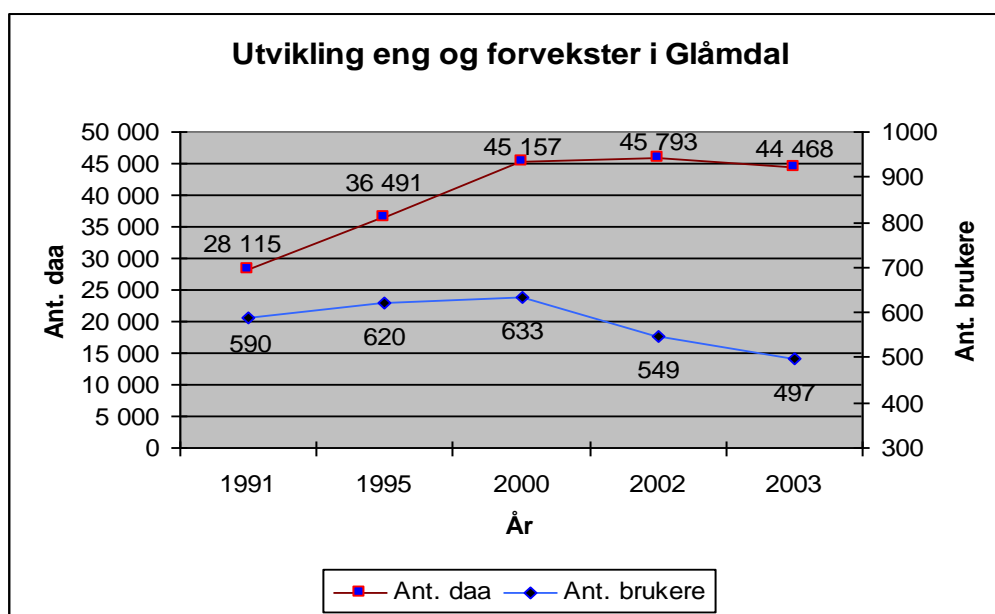
Antall foretak mellom 20 og 49 daa er redusert med 172 (- 64 %) siden 1991, antall foretak 50-99 daa med 404 (- 53 %) og antall foretak 100-199 daa med 178 (- 28 %). I arealgruppa 200-299 daa har det blitt 19 færre foretak (- 7 %). Antall foretak med areal 300-499 daa har økt med 31 (+17 %) og det har blitt 91 flere foretak over 500 daa (+ 103 %). Utviklinga i bruksstrukturen på kommunenivå framgår av tabell 6 i vedleggsdelen.

Omfanget av leiejord har økt fra ca. 89 000 daa i 1992 til ca. 157 000 daa i 2001. Ca. 40 % av jordbruksarealet var leid jord i 2000. Til sammenligning var leiejordsandelen i Hedmark ca. 34 %.



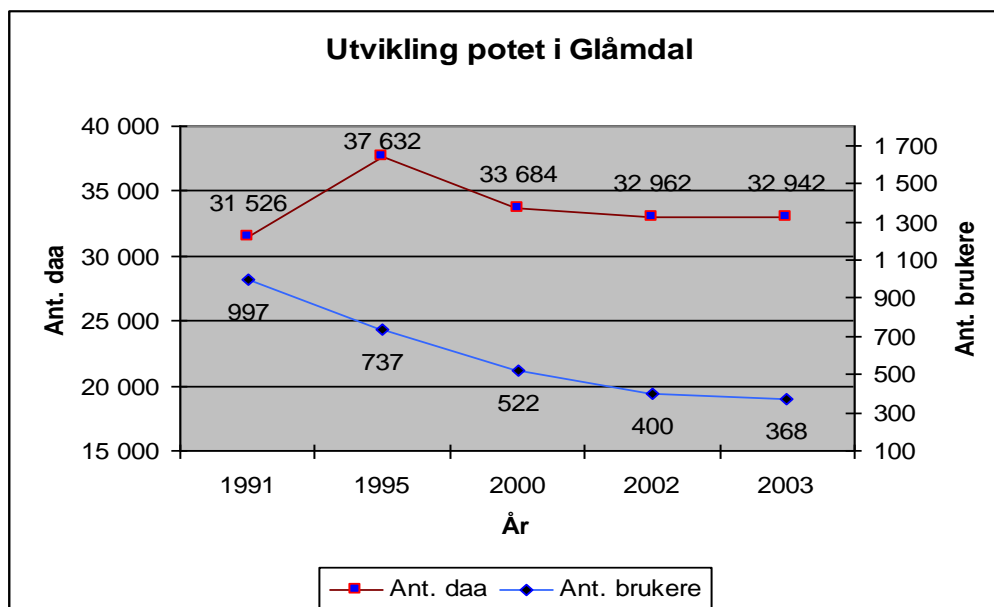
Figur 5. Leiejord

Areal brukt til grovfôr er ca. 44 000 daa eller ca. 11 % av jordbruksarealet. Arealet har økt med ca. 16 000 daa fra 1991-2003 (+ 57 %). Grovfôrarealet i Hedmark har økt med ca. 62 000 daa (+ 18 %) i samme periode. Det søkes om produksjonstilskudd for grovfôr på ca. 500 foretak i Glåmdal. Dette er ca. 90 færre enn i 1991.



Figur 6. Eng og fôrvekster, areal og antall søkere

Det dyrkes potet på ca. 33 000 daa eller 8 % av regionens jordbruksareal. Arealet er om lag det samme som i 1991. Grue og Åsnes er de største potetkommunene med henholdsvis ca. 10 000 daa og ca. 9 000 daa. Dette tilsvarer 15 % av jordbruksarealet i Grue og 9 % i Åsnes. Også i Sør-Odal og Våler dyrkes det mye poteter, mens det i Eidskog og Nord-Odal er lite areal.



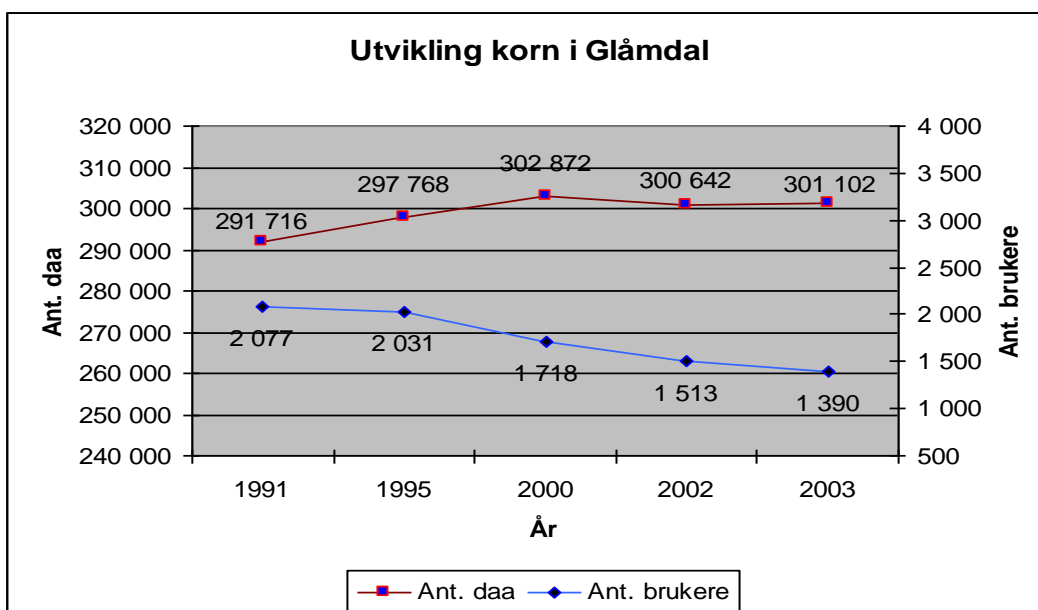
Figur 7. Poteter, areal og antall søkere

Det har vært en stor reduksjon i antall enheter med poteter siden 1990, og gjennomsnittsarealet pr. bruk har økt fra ca. 32 daa i 1991 til ca. 89 daa i 2003. Det har vært en tilsvarende utvikling på fylkesnivå. Gjennomsnittlig potetareal pr. bruk i Hedmark er 72 daa.

Ca. 301 000 daa eller 78 % av jordbruksarealet brukes til kornproduksjon. Kornproduksjonen er den viktigste enkeltproduksjonen og står for ca. 40 % av den totale verdiskapinga i jordbruket i Glåmdalsregionen. Til sammenligning dyrkes det korn på vel 60 % av arealet på Hedmarken og ca. 54 % i Hedmark. Åsnes hadde ca. 78 000 daa korn i 2003, Sør-Odal ca. 53 000 daa og Grue ca. 50 000 daa. Også Våler har en betydelig kornproduksjon med ca. 39 000 daa. Kornarealet i regionen har økt med ca. 9 000 daa fra 1991 til 2003. Andelen av det totale jordbruksarealet som brukes til korn varierer fra 72 % i Nord-Odal til 80-82 % i Sør-Odal, Åsnes og Våler.

Det er også en god del såkorn dyrking i regionen. Dessuten produseres det mye mathavre og hvetedyrkinga øker.

Det er om lag 1 400 bruk som søker produksjonstilskudd på korn. Både i regionen og på fylkesnivå har det vært en nedgang i antall bruk med korn på 32-33 % siden 1990. Gjennomsnittsareal pr. bruk har økt og var 216 daa i Glåmdal og 223 daa i Hedmark i 2003.



Figur 8. Korn, areal og antall søkere

Dyrking av olje- og proteinvekster, bær og grønnsaker har ikke noe særlig omfang i Glåmdal. Oljevekstarealet i 2003 var ca. 2 200 daa eller under 1 % av jordbruksarealet. I tillegg dyrkes det ca. 200 daa av hvert av erter/bønner, engfrø og jordbær. Grønnsakarealet er på ca. 1 100 daa, av dette er vel halvparten i Våler.

Økologisk landbruk

Det er ei hovedmålsetting at 10 % av jordbruksarealet i Norge skal legges om til økologisk drift innen 2010. I Handlingsplan for økologisk landbruk for Hedmark og Oppland har en satt seg følgende målsetninger m.h.t. de to fylkenes andel av den økologiske produksjonen i landet:

- 30 % av kraftfôrkrevende kjøttproduksjon
- 25 % av mjølk, sau- og storfe kjøtt
- 35 % av poteter og grønnsaker
- 40 % av korn
- 25 % av bær og urter

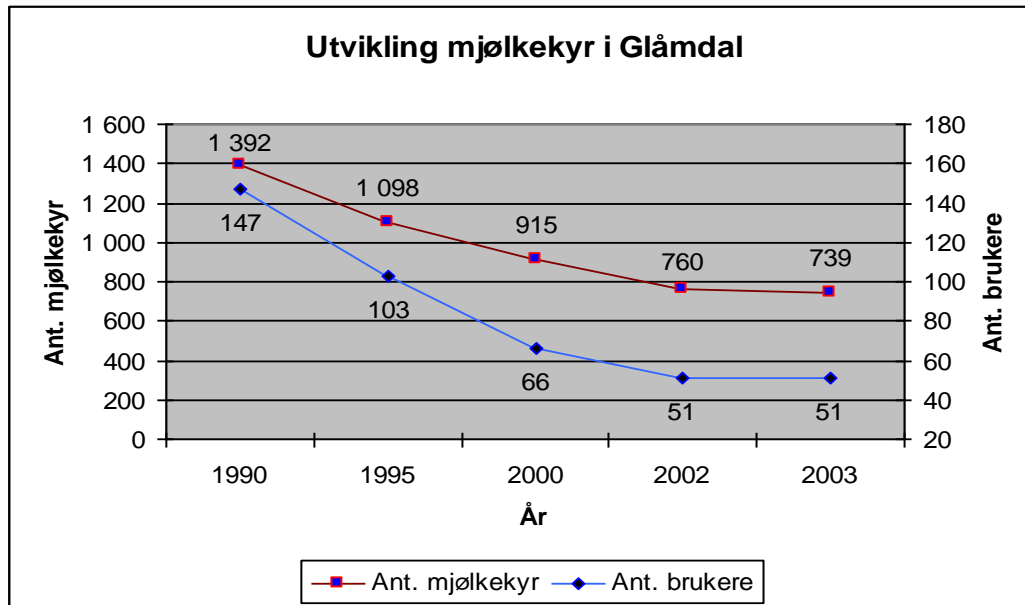
I Glåmdal er ca. 5 500 daa lagt om til økologisk drift. Dette tilsvarer 1,4 % av jordbruksarealet. Åsnes og Våler har flest antall daa som er omlagt, mens andelen økologisk areal av totalt jordbruksareal er størst i Våler og Eidskog. Nord-Odal og Grue er de kommunene som har minst økologisk areal.

På fylkesnivå har vi ca. 34 000 daa økologisk areal, som utgjør 3 % av jordbruksarealet. Glåmdal er den regionen i fylket som har den minste andelen med økologisk drift. Det har vært en stor økning i det økologiske arealet i hele fylket de siste 6-7 åra, men enda er det langt igjen før målsettinga om 10 % av arealet blir nådd.

Husdyrhold

Husdyrholdet har gått sterkt tilbake i Glåmdal. Av husdyrproduksjonene er svine- og storfehold (mjølk og kjøtt) de viktigste.

I 2003 var det 739 mjølkekyr og 51 bruk med mjølkeproduksjon i regionen. Åsnes og Kongsvinger har rundt halvparten av mjølkeproduksjonen. Glåmdal har i underkant av 5 % av mjølkekyrne i Hedmark. Fra 1990 til 2003 er antall mjølkekyr redusert med ca. 650 dyr (- 47 %), mens nedgangen på fylkesnivå er ca. 3 500 dyr (- 18 %).



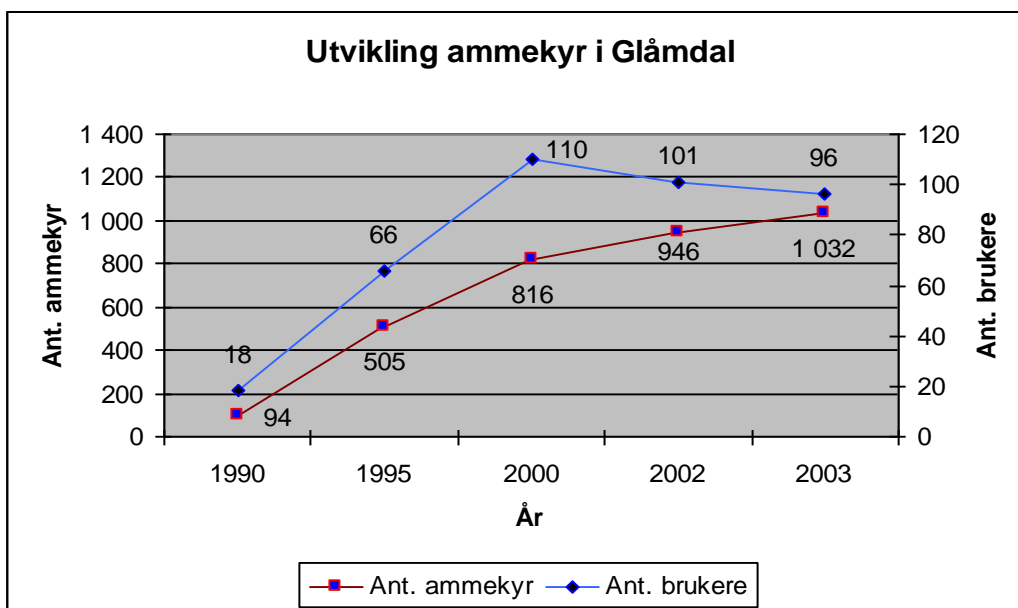
Figur 9. Mjølkekyr, dyretall og antall søkere

Antall mjølkebruk er gått ned med ca. 60 % i Glåmdal og ca. 33 % i Hedmark. Eidskog, Åsnes, Grue og Kongsvinger har hatt den største nedgangen i mjølkeproduksjonen, mens avgangen har vært minst i Sør-Odal.

Gjennomsnittsbetsetningen i Glåmdal er noe mindre (14,5 kyr) enn gjennomsnittet for fylket (17,4).

I 2003 var det ca. 1 000 ammekyr i regionen, fordelt på 96 bruk. Dette er 18 % av ammekyrne i fylket. Det har vært en stor økning i tallet på ammekyr i Hedmark, og økningen har vært forholdsvis større i Glåmdal enn i resten av fylket. Åsnes, Kongsvinger og Nord-Odal har flest ammekyr og til sammen nesten 60 % av ammekutallet i regionen. Gjennomsnittlig dyretall pr. bruk er 10,8 kyr.

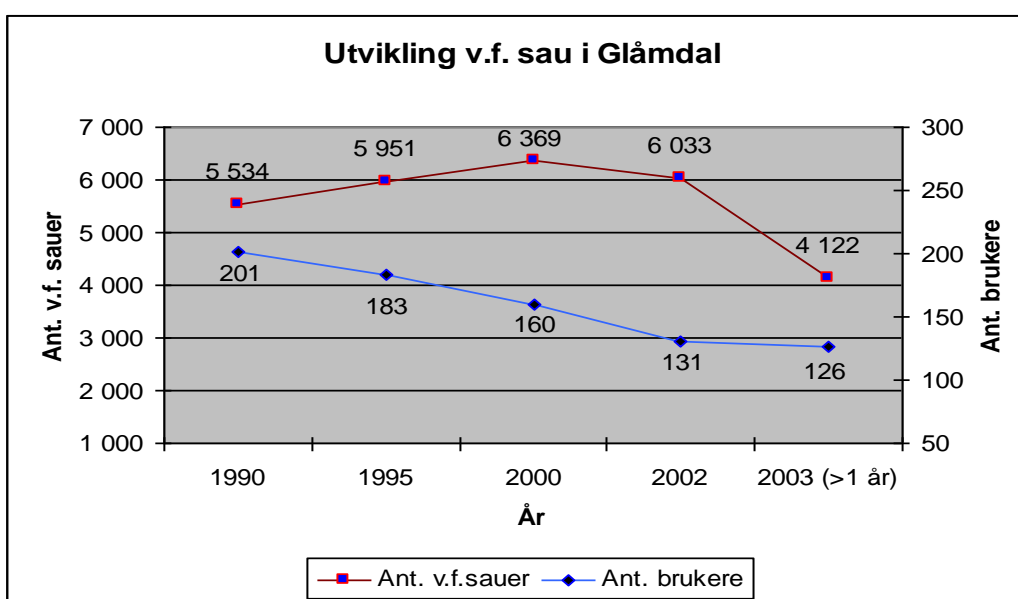
Antall andre storfe (ungdyr) er ca. 2 700 dyr, en økning på 16 % fra 1990.



Figur 10. Ammekyr, dyretall og antall søkere

Antall vinterfôra sau (v.f.s.) var ca. 6 000 pr. 31.12.2002. Etter omlegginga i reglene for produksjonstilskudd fra 2003 blir bare voksen sau og ikke lam som er satt inn i avlen registrert som vinterfôra sau. Dette er årsaken til at antall v.f.s. ifølge søknad om produksjonstilskudd er redusert med nesten 2 000 dyr fra 2002 til 2003. Det var 126 bruk med sau i 2003.

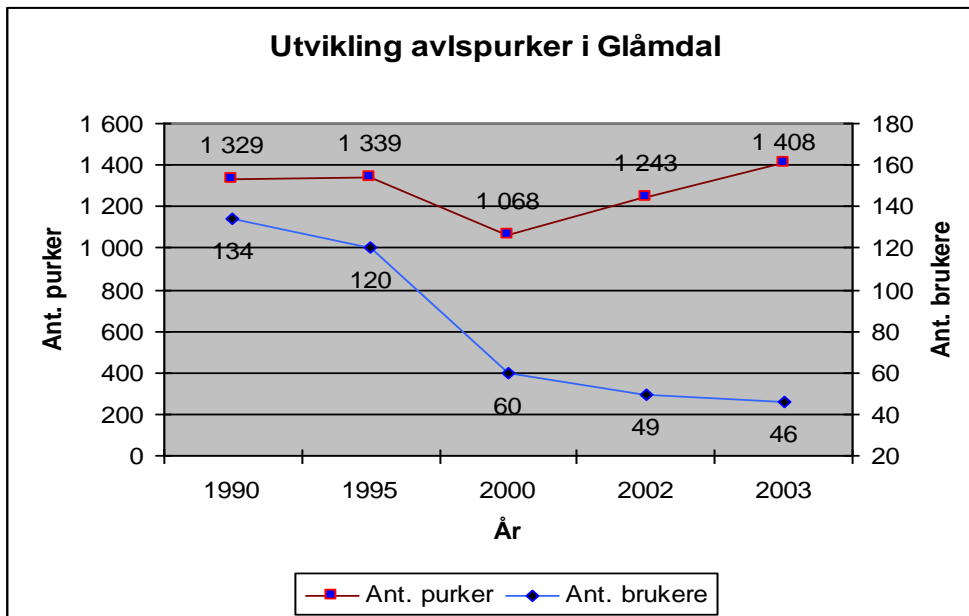
Regionen har ca. 10 % av sauetallet i fylket, og andelen har endret seg lite siden 1990. Saueholdet har størst omfang i Grue, Nord-Odal og Åsnes, som til sammen har 2/3 av saueholdet i regionen. I Kongsvinger, Sør-Odal og Våler er det lite sau. Fra 1990 til 2002 har det vært en økning i antall vinterfôra sau på 9 % i Glåmdal og 7 % i Hedmark. Det har vært en stor økning i sauetallet i Åsnes og også en økning i Grue og Nord-Odal. I Kongsvinger og Våler derimot har dyretallet gått ned forholdsvis mye.



Figur 11. Vinterfôra sau, dyretall og antall søkere

Fra 1990 til 2003 har det blitt 75 færre sauebruk (- 37 %). Gjennomsnittsbetsetningen i 2002 var 46 v.f.s. Gjennomsnittet i Hedmark var 65 v.f.s.

I 2003 var det ca. 1 400 avlspurker fordelt på 46 bruk. Dette er ca. 20 % av dyretallet i Hedmark. Mest smågrisproduksjon er det i Grue, Åsnes og Sør-Odal, mens Nord-Odal og Våler har lite. Det har vært en liten økning i purketallet fra 1990, både i Glåmdal (+ 6 %) og på fylkesnivå (+ 5 %).



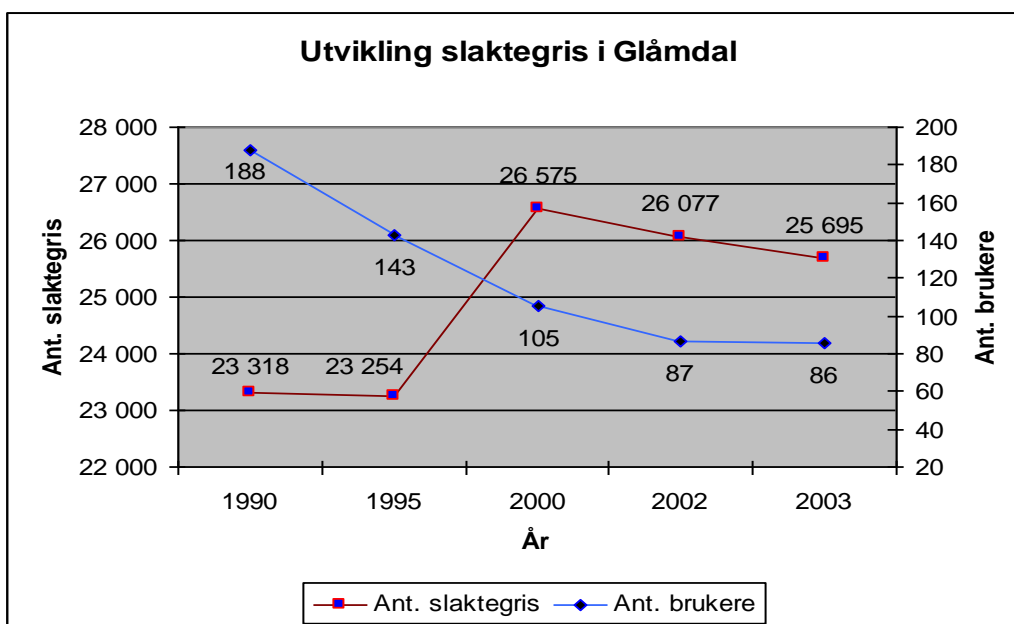
Figur 12. Avlspurker, dyretall og antall søkere

Særlig i Grue har det vært en bra økning i antall avlsgris. I Våler, Kongsvinger og Eidskog har det derimot vært en merkbar nedgang i purketallet.

Antall bruk som har avlsgris i Glåmdal har gått ned med 66 % siden 1990. På fylkesnivå er antall besetninger halvert. Gjennomsnittlig besetningsstørrelse i Glåmdal har økt fra ca. 10 purker i 1990 til 30,6 purker i 2003. Gjennomsnittet i Hedmark i 2003 var 35,8 purker. Regionens relative andel av fylkesproduksjonen er uendret siden 1990.

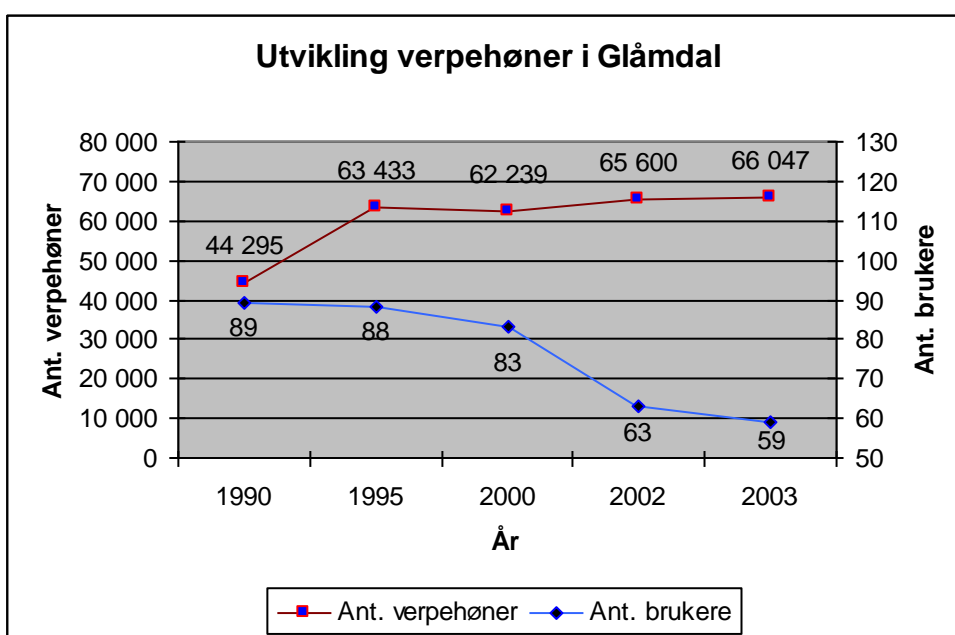
I 2003 ble det produsert ca. 25 700 slaktegris på 86 bruk. Grue og Sør-Odal har om lag halvparten av denne produksjonen. Også i Eidskog, Våler og Åsnes produseres det mye svinekjøtt, mens Nord-Odal har lite slaktegris. Slaktegrisprodusentene i Glåmdal er gjennomgående mindre (ca. 300 dyr/bruk) enn på fylkesnivå (ca. 470 dyr/bruk).

Som en konsekvens av at antall slaktegris har økt betydelig i Hedmark (+ 39 700 dyr), mens vi bare har hatt en mindre økning (+ 2 400) i Glåmdal, har regionens relative andel av fylkesproduksjonen gått ned fra 19 % i 1990 til 16 % i 2003. Det har vært en bra økning i antall produserte slaktegris i Kongsvinger, Våler, Grue og Eidskog, mens det har vært en reduksjon i Nord-Odal og Åsnes.



Figur 13. Slaktegris, dyretall og antall søkere

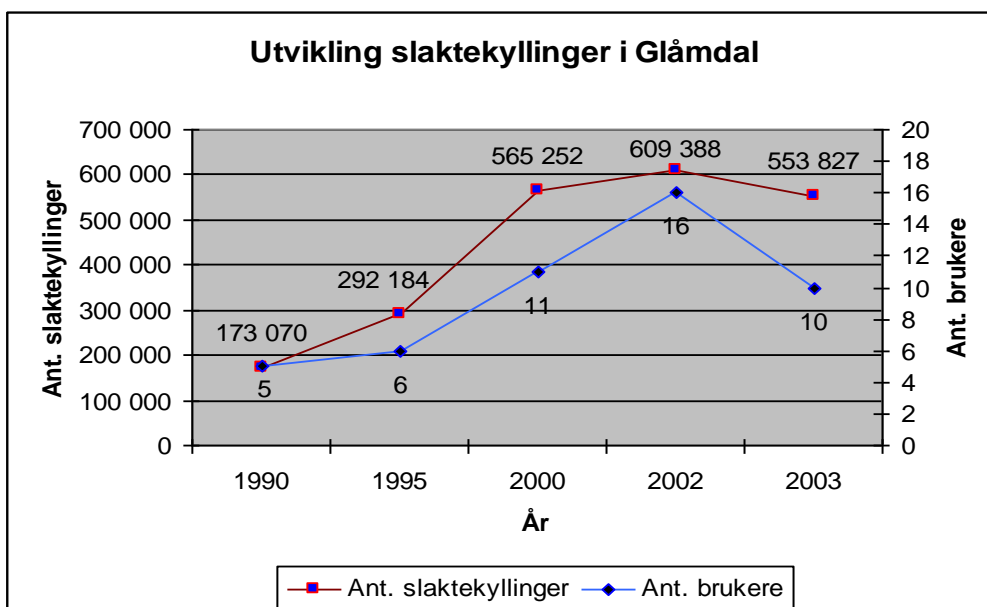
I 2003 var det 59 bruk med i alt ca. 66 000 verpehøns og 10 bruk som produserte totalt ca. 553 800 slaktekyllinger. Åsnes og Våler har ca. 78 % av eggproduksjonen og ca. 95 % av slaktekyllingproduksjonen i regionen.



Figur 14. Verpehøner, dyretall og antall søkere

Antall verpehøns i Glåmdal har økt med nesten 50 % siden 1990. Det har vært en økning i Åsnes, Våler, Grue og Nord-Odal, mens det har vært tilbakegang i Kongsvinger og Eidskog.

Antall produserte slaktekyllinger har økt med ca. 220 %. Regionen har opprettholdt sin relative andel av kyllingproduksjonen i Hedmark (6 % av fylkets produksjon i 2003), mens andelen av eggproduksjonen (16 % i 2003) har gått noe ned fordi antall verpehøner har økt enda mer på fylkesnivå.



Figur 15. Slaktekylling, dyretall og antall søkere

Utmarksbeite

I 2003 beitet i alt ca. 1 300 storfe og ca. 11 000 sau og lam i utmark i Glåmdal. Siden 1990 har det vært en økning i antall storfe på utmarksbeite med 40 %, mens sauetallet er omtrent uendret (- 1%). Av de totalt ca. 4 500 storfe som er i regionen beiter om lag tredjeparten i utmark.

Utviklinga i bruken av utmarksbeite framgår av tabell 36-38 i vedleggsdelen. Totalt fôropptak på utmarksbeite for alle beitedyra i regionen er beregnet til ca. 1,7 mill. FEm (fôrenheter mjølk). Av dette høster storfe ca. 700 000 FEm og sau ca. 998 000 FEm. Hvis pris pr. FEm settes til kr. 2,50, er verdien av det fôret som beitedyra høster i utmark ca. 4,3 mill. kr., herav storfe ca. 1,7 mill. kr. og sau ca. 2,5 mill. kr.

Tapene av sau og lam på utmarksbeite i Glåmdal i 2003 var ca. 1 800 dyr ifølge registreringer fra organisert beitebruk (tabell 39). Dette tilsvarer 18 % av de dyra som ble sluppet. Samlet tap i Hedmark var ca. 11 000 dyr (9,4 %). Organisert beitebruk representerer om lag 95 % av sauebesetningene i Hedmark.

Inntektsutvikling

Tall fra Norsk institutt for landbruksøkonomisk forsknings (NILF) driftsgranskinger i jord- og skogbruk for 1995 og 2002 er tatt inn i tabell 1. Østlandets andre bygder omfatter hele Hedmark med unntak av Hedmarken.

De økonomiske resultatene for alle bruka som inngår i driftsgranskningene på Østlandets andre bygder ligger noe under landsgjennomsnittet for de bruka som undersøkelsen omfatter. Under forutsetning av at tallmaterialet for mjølk- og storfekjøttproduksjon er representativt for Glåmdal, er det økonomiske resultatet her ikke særlig forskjellig fra resten av landet. Det økonomiske resultatet i kornproduksjonen og saueholdet på Østlandets andre bygder ligger derimot noe under landsgjennomsnittet. Driftsgranskningene har ikke resultater fra bruk med potetproduksjon.

Tabell 1. Driftsgranskingsresultater, kr. (Kilde: NILF)

Resultatmål	Østlandet, andre bygder		Landet	
	1995	2002	1995	2002
Alle bruk				
Driftsoverskudd	138100	198500	183000	242300
Vederlag til arbeid og egenkapital pr. årsverk	113500	149400	138400	167400
Familiens arbeidsfortjeneste pr. årsverk	71400	99600	94500	121700
Mjølke og storfekjøtt (200-300 daa., 16-17 kyr)				
Driftsoverskudd	246600	301200	246600	297300
Vederlag til arbeid og egenkapital pr. årsverk		160800		167100
Familiens arbeidsfortjeneste pr. årsverk	93200	122200	113400	120700
Sauehold				
Driftsoverskudd		80700	62900	84900
Vederlag til arbeid og egenkapital pr. årsverk		87500		95900
Familiens arbeidsfortjeneste pr. årsverk		39600	36600	46500
Kornproduksjon (200-240 daa.)				
Driftsoverskudd	88100	53000	84600	62000
Vederlag til arbeid og egenkapital pr. årsverk		74900		96900
Familiens arbeidsfortjeneste pr. årsverk	76300	28500	75500	27500
Svinehold og korn 1				
Driftsoverskudd			272000	382900
Vederlag til arbeid og egenkapital pr. årsverk				238500
Familiens arbeidsfortjeneste pr. årsverk			170800	179800
Svinehold og korn 2				
Driftsoverskudd				284900
Vederlag til arbeid og egenkapital pr. årsverk				215600
Familiens arbeidsfortjeneste pr. årsverk				163600

- 1995: Bruk med mjølkeproduksjon: Østlandets andre bygder 16,1 årskyr, landet 15,8 årskyr
 Bruk med sauehold, landet: 93 v.f.s., 100 daa
 Bruk med svinehold + korn 1), landet: 23 avlspurker, 233 daa korn
- 2002: Bruk med mjølkeproduksjon: Østlandets andre bygder 16,1 årskyr, landet 17,1 årskyr
 Bruk med sauehold, Østlandets andre bygder: 78 v.f.s., 152 daa
 Bruk med sauehold, landet: 105 v.f.s., 147 daa
 Bruk med svinehold + korn 1), landet: 33,9 avlspurker, 263 daa korn
 Bruk med svinehold + korn 2), landet: 30,3 avlspurker, 150 daa korn

Driftsgranskningene viser at vederlaget til arbeid og egenkapital pr. årsverk øker med økende besetningsstørrelser i mjølkeproduksjon og sauehold. På kornproduksjonsbruka øker også vederlaget pr. årsverk med økende areal. Bruk i gruppa over 500 daa korn har imidlertid et lågere vederlag pr. årsverk enn bruka med areal 300-500 daa. Bruk med kornareal 100-200 daa har negativt vederlag til arbeid og egenkapital.

De økonomiske resultatene er dårligst i sauehold og kornproduksjon. Resultatene har forbedret seg fra 1995 til 2002 i alle driftsformer med unntak av korn. Kombinasjonen svinehold og korn kommer gunstigst ut både i 1995 og 2002. Økningen i resultatmåla på Østlandets andre bygder er om lag som for landsgjennomsnittet.

Lønnsevne pr. time for alle bruka på Østlandets andre bygder har økt fra kr. 47.- i 1995 til kr. 62.- i 2002. På landsbasis er lønnsevnen i jordbruket i 2002 beregnet til kr. 72.- pr. time.

Jordbruket har hatt ei dårligere inntektsutvikling enn andre sammenlignbare grupper. Vederlaget til arbeid og egenkapital pr. årsverk for alle bruka i driftsgranskingene var kr. 167 400.- i 2002. Dette er om lag 60 % av gjennomsnittlig årslønn for industriarbeidere, som var kr. 279 600.- I 1995 var vederlaget til arbeid og egenkapital pr. årsverk kr. 138 400.- eller 68 % av den gjennomsnittlige industriarbeiderlønnen. I 1993 var inntekta i jordbruket 78 % av industriarbeiderlønnen.

Verdiskaping i jordbruket i Glåmdal

Den samlede verdiskapinga i jordbruket i Glåmdal i 2000 er beregnet til ca. 236 mill. kr. (NILF og Østlandsforskning, Notat nr. 2004-10). Verdiskapinga er her målt som summen av næringsinntekt jordbruk fra Statistisk Sentralbyrås (SSB) selvangivelsesstatistikk (d.v.s. driftsoverskudd fra næringsoppgave jordbruk) og lønnsinntekt fra jordbruk basert på opplysninger fra lønns- og trekkoppgaveregisteret. Det er også beregnet hvor stor andel dette utgjør av samlet verdiskaping i området, der verdiskapinga er definert som summen av bruttoinntekt fra alle næringer/bransjer i SSB's selvangivelsesstatistikk. I Glåmdal står jordbruket for 2,7 % av samlet bruttoinntekt. Jordbrukets andel er høyest i Våler (5,4 %), Åsnes (4,8 %) og Grue (4,8 %). Jordbruket har relativt sett noe mindre betydning for samlet verdiskaping i Glåmdal enn gjennomsnittet for Hedmark fylke, som er på ca. 3,3 %.

En må være oppmerksom på at noen kommuner har noen relativt store bedrifter, sjukehus m.m. og dette medfører at andelen av verdiskapinga fra primærnæringene blir relativt mindre når verdiskaping måles ut fra inntekt som i denne undersøkelsen. En må også være klar over at mye av verdiskapinga i tilknyttede virksomheter i stor grad er avhengig av jordbruksaktivitet.

Beregningene som NILF og Østlandsforskning har gjort viser at kornproduksjonen står for ca. 40 % av jordbrukets samlede verdiskaping i regionen, potetproduksjonen for ca. 25 % og svineholdet for ca. 10 %. Mjølkeproduksjon bidrar med ca. 7 %, storfekjøttproduksjon med ca. 5 % og sauehold med ca. 3 % av verdiskapinga. Jordbruket i Glåmdal sin andel av den totale verdiskapinga i jordbruket i Hedmark er om lag 25 %. Regionen har nesten 80 % av fylkets samlede verdiskaping i potetproduksjonen og vel halvparten av verdiskapinga i kornproduksjonen. Av husdyrproduksjonene har regionen størst andel av fylkets verdiskaping innenfor svinehold (ca. 21 %) og fjørfehold (ca. 14 %).

Landbruket har ansvar for å sikre langsiktig matforsyning og matvareberedskap og skal produsere fellesgoder som miljø- og kulturgoder, livskraftige bygder og bosetting. For å kunne løse disse samfunnsoppgavene er jordbruket avhengig av betydelige overføringer. De statlige budsjettoverføringene til jordbruket i Glåmdal i 2002 var 164 mill. kr. Det framgår av NILF og Østlandsforskningens analyse (Notat nr. 2004-10) at overføringsavhengigheten i Glåmdal er større enn på Hedmarken, men mindre enn i Østerdalen. Statlige budsjettoverføringer utgjorde i 2002 69 % av skattbar lønns- og næringsinntekt i jordbruket i Glåmdal, mot 76 % i gjennomsnitt for Hedmark.

Syssetting i jordbruket i Glåmdal

I 2002 hadde 748 personer hovedbeskjeftigelse i jordbruket i Glåmdal. Dette tilsvarer 3,9 % av alle sysselsatte i regionen. For Hedmark er andelen i underkant av 5 %. Tall for sysselsettinga er hentet fra SSB's sysselsettingsstatistikk over personer med hovedbeskjeftigelse i ulike bransjer. Jordbrukets andel av total sysselsetting er større i de tre Solør-kommunene enn i resten av regionen. I Våler står jordbruket for 7,9 % av sysselsettinga, i Åsnes 7,6 % og i Grue 6,9 %. I alle de andre kommunene er andelen under 4 %. Andelen som har hovedbeskjeftigelse i jordbruket i Glåmdal har gått ned fra ca. 7 % i 1990.

Disse sysselsettingstalla er relatert til sysselsettingskommune og ikke til bostedskommune. I by-/tettstedskommuner er det mange sysselsatte som ikke bor i denne kommunen (pendlere). I kommuner med mye innpendling vil derfor jordbruket få en lågere sysselsettingsandel enn en ellers ville hatt. For kommuner med mye utpendling blir forholdet motsatt.

Sysselsettinga i jordbruket i 2002 var 66 % av hva den var i 1995, og om lag 385 færre personer hadde hovedbeskjeftigelse i jordbruket i Glåmdal i 2002 enn i 1995. Den årlige nedgangen i antall hovedbeskjeftigede var nesten like stor i perioden 1990-95. På fylkesbasis derimot har det vært en større årlig nedgang i perioden 1995-2002 enn i perioden 1990-95.

Om lag en fjerdepart av sysselsettinga i jordbruket i Hedmark foregår i Glåmdal. Jordbruket har større betydning for sysselsettinga enn for verdiskapinga i alle regionene i fylket.

På grunnlag av dyretall og arealer fra søknad om produksjonstilskudd har NILF og Østlandsforskning beregnet antall årsverk i de ulike driftsformene. Beregningene viser at det i 2002 var ca. 1 230 årsverk i primærjordbruket i Glåmdal og ca. 4 725 årsverk i Hedmark. Tallene framgår av tabell 2.

Tabell 2. Estimerte årsverk i jordbruket i 2002, fordeling på produksjoner og ulike driftsformers andel av totale årsverk i jordbruket (Kilde: NILF og Østlandsforskning)

Driftsform/region	Årsverk	Andel (%)
Kornproduksjon	672	54,6
Potetproduksjon	185	15,0
Svinehold	101	8,2
Mjølkeproduksjon, ku	89	7,2
Storfekjøttproduksjon	52	4,2
Sauehold	74	6,0
Fjørfehold	26	2,1
Grønnsaker, frukt og bær	28	2,3
Sum Glåmdal	1230	100
Hedmarken	1464	
Sør-Østerdal	639	
Nord-Østerdal	1391	
Hedmark	4725	

Jordbrukstilknyttet virksomhet i Glåmdal

Regionen har flere større bedrifter innenfor foredlings- og næringsmiddelindustri. Blant de største er TINEs meierianlegg og Maarud AS i Sør-Odal. TINE Odal er et konsummjølk-anlegg med vel 70 ansatte og en produksjon på ca. 25 mill. l. Anlegget tapper også økologisk mjølk. Maarud AS produserer potetchips og annet snacks. Videre har vi Odals Innkjøpslag, Odal kornsilo og Biosa Norge AS i Sør-Odal. Biosa Norge AS produserer blandinger av urter som har gjennomgått en spesiell fermenteringsprosess. Produktene brukes som helsestyrkende midler for mennesker og dyr og som plantestyrkende og jordforbedrende midler.

Norske Spirer holder til i Nord-Odal. Her er det også et lompebakeri, Trygve Akre AS.

Hvebergsmoen Potetpakkeri AS i Grue har vel 50 ansatte og er det største potetpakkeriet i Europa nord for Hamburg. Potetpartner AS foredler og bearbeider poteter. Bedriften har 8-10 ansatte. Tangentunet v/Marit Bjørnstad leverer partert svin og produserer sylte, medisterpølser, medisterkaker m.m. i julesesongen, før påske og i grillsesongen. Produksjon og foredling er basert på egetprodusert svinekjøtt. Slaktinga skjer hos Gilde Hed-Opp, men Bjørnstad har planer om å bygge eget gardslakteri. I driftsesongen sysselsettes tre personer.

Det foregår også noe lokal foredling i mindre målestokk i de andre kommunene i regionen, bl.a. av mjølk/ost. Fine Forest Foods AS omsetter en del kjøttvarer fra regionen.

Samvirkekylling AS i Våler produserer daggamle slaktekyllinger, som selges til produsenter i hele landet. Samvirkekylling AS er et datterselskap i Prior konsernet og er 100 % eid av Prior Norge BA. Virksomheten hadde pr. 31.01.03 i alt 31 ansatte, fordelt på 26,5 årsverk.

Det er mange anlegg for mottak av korn i Glåmdalsdistriktet. På Braskereidfoss er det også mottak for økologisk korn. Videre har Norgesfôr Flisa nytt stort kraftfôr-anlegg.

Solør-Odal Forsøksring driver veiledning i jord- og plantekultur. Produsenttjenesten i TINE og Gilde gir veiledning i husdyrproduksjon. Det er også andre virksomheter (regnskapskontorer m.m.) som tilbyr rådgivning og andre tjenester til landbruket i Glåmdal. Landbruksforvaltningen i kommunene og fylkesmannen har også et tilbud overfor næringa. Mattilsynet har distriktskontor på Kongsvinger. Det er ellers flere forhandlere av driftsmidler til landbruket i regionen. En del verksteder har mye av sin virksomhet rettet mot landbruket.

Pågående prosjekter innenfor jordbruket i Glåmdal

”SPOR andelslag” er en sammenslutning av ca. 25 bønder fra Hedmark og Oppland som driver økologisk. SPOR skal drive med produsent- og produksjonsutvikling, produktutvikling, foredling og småskala logistikk fram til store aktører. SPOR har sammen med COOP Innlandet gått inn i et prosjekt om å organisere omsetning av økologiske landbruksvarer (foreløpig poteter og grønnsaker, men med mål om også å få med andre varer) i flere av COOPs forretninger i det indre østlandsområdet.

”Prosjekt økologisk landbruk i Solør” skal se på økologisk planteproduksjon på sand- og siltjord på Østlandet. Prosjektets mål er å framskaffe kunnskaper for bedre rådgiving og bedre beslutningsgrunnlag for bøndene for dermed oppnå en økning i omleggingstakta. Bak prosjektet står Solør økologiske landbrukslag, Våler, Grue og Åsnes kommuner, Forsøksringen for økologisk landbruk på indre Østlandet (FØKO) og Solør-Odal Forsøksring. Prosjektet går i utgangspunktet fra 01.02.02 – 01.02.05, men det jobbes med ei forlenging.

Miljøsatsinga i jordbruket

Miljøhensyn og langsiktig ressursforvaltning er en integrert del av landbrukspolitikken. Satsinga på miljø omfatter bl.a. kulturlandskap, vern om jord- og arealressurser, genressurser, biologisk mangfold, kulturminner og økt satsing på økologisk landbruk og bioenergi. Innføring av miljøplan på alle bruk som mottar produksjonstilskudd (2003), nasjonalt miljøprogram (2004) og regionale miljøprogram (2004-2005) er ledd i denne satsinga.

Hovedmåla med det nasjonale miljøprogrammet er å:

- sikre at et utvalg av særpregede landskapstyper, særlig verdifulle biotoper og kulturmiljøer ivaretas og skjøttes
- bidra til at jordbruksproduksjonen fører til minst mulig forurensning og tap av næringsstoffer
- ivareta internasjonale forpliktelser

Hedmark har vært pilotfylke for utarbeidelse av regionalt miljøprogram. Det ble gjennomført en bred prosess som sikrer den regionale forankringa. Den økonomiske ramma for de generelle miljøvirkemidlene som miljøprogrammet omfatter er ca. 40 mill. kr.

Miljøprogrammet for Hedmark beskriver viktige miljøutfordringer og mål og strategier for miljøsatsinga i fylket og inneholder en plan for bruken av virkemidlene.

Miljøprogrammets hovedmål er:

- et aktivt og bærekraftig jordbruk i hele Hedmark og som samtidig skaper trivsel hos befolkning og besøkende

Viktige delmål er:

- begrense gjengroing, bevare og delvis gjenskape viktige kulturlandskapselementer i regionene
- ta vare på, utvikle og bruke tradisjonelle kulturlandskap og tradisjonsbærere
- redusere forurensning til jord, vann og luft

Glåmdalsregionen har påpekt at det er et mål å begrense gjengroing og ta vare på, evt. gjenskape kulturlandskap på finnetorp, skogsetre, husmannsplasser og bureisingsbruk. Det er også viktig å ta vare på kulturlandskap i utmark og bygningsmasse og kulturminner knyttet til skogsdrift, annen utmarksnæring, møller, sagbruk og kraftverk. Viktige satsingsområder m.h.t. forurensning er arealavrenning/jorderosjon og avrenning fra fôringsplasser for ammekyr.

Risikoen for forurensning av plantevernmidler er relativt stor på lett sandjord, som vi har mye av i Glåmdal. For å redusere miljøbelastningen og stimulere til ugrasharving eller radrensing i korn, er det innført en ordning med tilskudd til ugrasharving i Glåmdal fra 2004.

Forvaltninga av de spesielle miljøvirkemidlene (tilskudd til kulturlandskap, freda og verneverdige bygninger m.m.) ble overført til kommunene i 2004.

Handlingsplan for redusert risiko ved bruk av plantevernmidler, som ble vedtatt i 2004, er også et ledd i landbrukets miljøsatsing.

Forholdet mellom jordbruk, kulturlandskap og reiseliv

Betydningen av å ta vare på verdifulle kulturlandskapsområder og utvikle kulturlandskapet som en ressurs og merkevare for Norge blir understreket i mange sammenhenger. Reiselivet etterspør landbrukets produkter, bl.a. i form av mat, velstelte kulturlandskap, kulturminner, kulturtradisjoner, skog, utmark/villmark og opplevelser. Reiselivsnæringa i distriktene er avhengig av et levende landbruk. I Hedmark kan vi tilby et bredt spekter og variasjon av produkter til reiselivet. Det er et stort potensial for økt verdiskaping i landbruksbasert reiseliv.

Reiselivet er sentralt i flere planer på fylkesnivå. I Regionalt utviklingsprogram for Hedmark 2004-2007 framgår at det er et mål for reiselivsutviklinga å utnytte fylkets naturgitte og menneskeskapte kvaliteter som bl.a. kulturlandskap og landbruk i reiselivssammenheng. Også i fylkeskommunens Fylkesdelplan for Reiseliv vil det bli satt fokus på landbruket og landbrukets ressurser som en viktig del av reiselivssatsinga i fylket.

UTFORDRINGER, MULIGHETER OG FRAMTIDSBILDE FOR JORDBRUKET I GLÅMDAL

Viktige faktorer som påvirker utviklinga i jordbruket

Jordbruket påvirkes både av rammebetingelser i nasjonal og internasjonal politikk og av markedsforhold. Dette er viktige premisser som må ligge til grunn for arbeidet med strategiplan jordbruk, også på regionnivå. Sentrale føringer i St.meld. nr. 19 (1999-2000), Om norsk landbruk og matproduksjon, som vil påvirke utviklinga framover er bl.a.:

- bonden er sjølstendig næringsdrivende og har ansvar for egen tilpasning
- redusert pris til produsent (volumprodukter)
- landbruket skal produsere helsemessig trygg mat av høg kvalitet og skal sikre langsiktig matforsyning og matvareberedskap
- økt forbruker- og markedsretting
- landbrukets multifunksjonelle rolle
- produksjon av fellesgoder (miljø- og kulturgoder, livskraftige bygder, bosetting)

Signalene i Stortingsmeldinga er videreført i påfølgende jordbruksoppgjør. De reduserte rammene for jordbruksavtalen medfører reduserte tilskudd og små endringer i avtalte målpriser. Dette begrenser inntektsutviklinga i næringa. Hvis bosettingshensynet skulle bli tillagt mindre vekt i åra framover, vil dette kunne få betydelige konsekvenser for utviklinga i landbruket.

Den internasjonale utviklinga har stor betydning for landbruket i Norge. WTO- og EØS-avtalen gir redusert handlingsrom for den nasjonale landbrukspolitikken. Dette innebærer bl.a. omlegging og begrensninger i støtteordninger og importvern. Internasjonale miljøavtaler har også betydning for utviklinga i det norske jordbruket.

Reduksjon i tollvern, mer åpne grenser og økt konkurranse over grensene fører til press på prisene på jordbruksvarer. Prisforskjeller mellom Norge og resten av Europa setter rammer for hvilke priser det er mulig å ta ut på det norske markedet. Mesteparten av omsetningen skjer gjennom de store dagligvarekjedene, som er en viktig maktfaktor m.h.t. matvareprisene. Mange forbrukere etterspør rimelig hverdagsmat. Samtidig er det økende interesse for mangfold, matkultur, helse og miljø, og det er større betalingsvilje for spesielle produkter til helg og fest. Økt fokus på ren og trygg mat og ”kortreist” mat kan derfor være et fortrinn for norsk volumproduksjon.

Statistisk Sentralbyrås (SSB) forbruksundersøkelser viser at gjennomsnittshusholdningen bruker 11 % av inntekta på mat, mot 19 % i 1983-85. SSB`s konsumprisindeks har økt med 94 % fra 1984, mens matvareindeksen har økt med 75 %. En fersk undersøkelse gjennomført av Norsk Landbrukssamvirke og Innovasjon Norge, viser at Norge er blant de landa i Europa der minst av inntekta går til mat. Norge kommer best ut av de nordiske landa. Nordmenn må arbeide 2 timer og 8 minutter for en matvarekurv som er beregnet til å dekke en voksen persons ukesforbruk, mens svenskene må arbeide en halv time mer. Tyskland og Nederland kommer gunstigst ut av undersøkelsen, men i disse landa er matmomsen vesentlig lågere.

Utfordringer for jordbruket i Glåmdal

Utfordringene for jordbruket er både en konsekvens av nasjonal landbruks- og finanspolitikk, internasjonal politikk og av forhold i markedet. Sjøl om mange av utfordringene i jordbruksnæringa er de samme i hele Hedmark, medfører den store variasjonen i natur- og ressursgrunnlaget at utfordringene også er ulike fra region til region. Eksempelvis brukes ca. 11 % av jordbruksarealet i Glåmdal til førdyrking, mens andelen er ca. 95 % i Nord-Østerdal. Hele 86 % av jordbruksarealet i Glåmdal brukes til korn og poteter. Arealavrenning, særlig fra potet- og grønnsakarealer, er ei miljømessig utfordring. For å redusere avrenninga bør en prøve å ta i bruk noe av kornarealet til andre vekster.

Det er til dels et stort press for å ta i bruk verdifulle landbruksarealer til andre formål, bl.a. til veibygging. Jordvernet må ofte vike til fordel for andre viktige samfunnsinteresser og å ivareta jordvern hensyn blir ei stor utfordring i framtida.

Siden 1991 har det blitt nesten 700 færre søkere om produksjonstilskudd i Glåmdal. Reduksjonen i antall aktive driftsenheter og det at stadig flere tar arbeid utenom garden, fører til uttynning i fagmiljøene. Det er ei utfordring å opprettholde/styrke fagmiljøene og særlig produksjonsmiljøene.

I 2002 ble regelverket for produksjonstilskudd i jordbruket endret, slik at en må ha næringsinntekt på minimum kr. 30 000.- for å være berettiget til produksjonstilskudd. Dette er en av årsakene til at kornproduksjonen på en del mindre eiendommer har blitt avviklet. Lønnsomheten i korndyrkinga er også såpass dårlig at det er lite lønnsomt å drive med korn på eiendommer under 100-200 daa, jfr. kapitlet om Inntektsutvikling. Avlingsnivået har stor betydning for økonomien i kornproduksjonen. Det er store variasjoner i avlingsnivå, og de beste høster opp til 650 kg pr. daa. Forbedret agronomi gir grunnlag for høyere avlinger, men det er ei utfordring å bedre den faglige dyktigheten hos kornbøndene.

Kornproduksjonen har som den viktigste enkeltproduksjonen i Glåmdal stor betydning for å opprettholde kulturlandskapet i regionen. Sviktende økonomi i korndyrkinga er derfor ei stor utfordring i forhold til å holde kulturlandskapet i hevd. Det er også ei utfordring å utnytte mindre, spredtliggende arealer og eiendommer som er i ferd med å gå ut av bruk. Gjengroing av arealer begynner å bli et problem, særlig på Finnskogen. Nedgangen i antall beitedyr bidrar også til at det blir vanskeligere å ivareta kulturlandskapet.

Økte krav til kvalitet fører til redusert pris til produsent. Arbeidsgruppa oppfatter dette som ei skranke bl.a. for å øke potetproduksjonen.

Husdyrholdet i regionen har gått sterkt ned, og det er lite husdyr igjen, særlig grovfôretende dyr. Det er derfor ei spesiell utfordring å styrke husdyrmiljøet. Arbeidsgruppa er imidlertid i tvil om Glåmdalsbonden er iherdig nok til å starte opp igjen med husdyr. Det har vært en stor reduksjon i mjølkeproduksjonen, og det kan bli vanskelig å unngå ytterligere nedgang. For å kunne opprettholde produksjonsvolumet er det viktig å få til noen nyetableringer. Arbeidsgruppa mener at Glåmdal bør få samme muligheter til å starte med mjølk som i Akershus og Østfold.

Hovedårsaken til nedgangen i husdyrholdet de siste åra er dårlig lønnsomhet. Inntektsutviklinga er ei stor utfordring for jordbruket både i Glåmdal og i landet forøvrig. Mangel på ferie og fritid er en annen viktig årsak til at dyreholdet avvikles. I husdyrfattige områder er det ofte større problemer enn ellers med å få tak i kvalifiserte avløserer.

Rekrutteringa til husdyrproduksjonene er også et problem. For de som skal ta over eiendommer er nedslitt driftsapparat og stort investeringsbehov ei særskilt utfordring.

Det er et stort investeringsbehov på driftsbygninger, og mange bygninger må bygges om for å tilpasses krava i Forskrift om hold av storfe og Forskrift om hold av svin. Disse forskriftene innebærer bl.a. at det innføres særskilte arealkrav pr. storfe/gris og krav om smittesluse og inn- og utlastingsplass for dyr m.m. Det er ikke tillatt å binde kalver og det er ikke lenger anledning til å foreta omfattende restaurering av eksisterende båsfjøs for storfe for videre båsfjøsdrift. Fra 2024 innføres det krav om løsdrift for alt storfe. Også i Glåmdal er det behov for store investeringer i bygningsmassen for å imøtekomme krava i husdyrforskriftene. Spesielt på storfesektoren er utfordringene store, da det er nødvendig med store ombygginger på de fleste bruka. I svineholdet er de fleste tilpasningene allerede gjennomført.

Tapene av sau og lam på utmarksbeite på grunn av rovdyr har økt de siste åra, jfr. tabell 39. Dette skaper problemer for utnyttelsen av utmarksbeitet, særlig i saueholdet. Rovdyrsituasjonen er ei av hovedutfordringene for sauenæringa. En må også forvente økte skader på storfe i åra framover. Utmarka er viktig og mulighetene i jordbruket i Glåmdal blir sterkt begrenset hvis en ikke kan utnytte de ressursene den representerer. Arbeidsgruppa påpeker at det ikke bevilges midler nok til å løse de utfordringene som rovdyra skaper. Dette medfører at enkeltbrukere i stor grad må bære belastningen for storsamfunnet.

Låge slaktevekter på lam er ei utfordring for saueholdet i Glåmdal. Lammevektene ligger under fylkesgjennomsnittet ifølge oversikten fra slakterisamvirket i tabell 43. Spesielt i Solørkommunene er det låge vekter. Små lam gir slakt med dårlig klassifisering, dårlig utnyttelse og dårlig økonomi for produsenten. Det gis heller ikke produksjonstilskudd for lammeslakt i de dårligste klassene, og det er bare de beste slakta som oppnår maksimalt tilskudd.

Ulike former for samarbeid bidrar til bedre utnyttelse av driftsapparatet og reduserte kostnader. Det er imidlertid ei utfordring å få til langsiktige og formaliserte samarbeidsavtaler. Jordleie skaper ofte problemer m.h.t. å få til rasjonelle og driftsmessig gode løsninger. Arbeidsgruppa mener at jordleie burde vært organisert, for eksempel i form av en jordbank. Sjøl om tanken er god, innser en likevel at en slik ordning blir vanskelig å forvalte. En har ikke gode nok virkemidler for å regulere leieforhold, og leie og bortleie av jord må i stor grad baseres på frivillighet.

Arbeidsgruppa mener ellers at rasjonaliseringa i næringa går raskt, - mer enn raskt nok. Det er ofte de mindre bruka som blir borte. På eiendommer der jorda leies bort, er det en fare for at det ikke blir fast bosetting når dagens eiere overdrar eiendommen til neste generasjon.

Jordsmonnet i Glåmdal er i utgangspunktet næringssvakt og har stort gjødsel- og kalkbehov. Dette kan være ei driftsulempe sammenlignet med andre områder i landet som har bedre jordbruksvilkår. Spesielt i økologisk jordbruk er den næringsfattige jorda ei utfordring. Arbeidsgruppa påpeker at det er ei utfordring å øke det økologiske kornarealet slik at regionen greier å opprettholde markedsandelen av økologisk korn. Markedsutsiktene er imidlertid ikke bare lyse: I 2004 ser det ut til at det vil bli overproduksjon av økologisk korn på landsbasis.

Det er ikke rom for særlige økninger i volummarkedet for matvarer, og importpresset øker. Å satse på nisjeproduksjon kan være en vei å gå for noen, men for å lykkes med nisjeproduksjon og lokal foredling er det en forutsetning at en greier å få produktene ut i markedet. Avstanden

mellom produsent og forbruker har økt, og dette skaper problemer for direkte omsetning. Det er også en viss usikkerhet i arbeidsgruppa om hvor stor del av foredlingsgevinsten en greier å ta ut.

Det utdannes færre agronomer enn før, samtidig som det innføres krav til sertifisering på stadig flere områder. Hvis det blir innført et generelt kompetansekrav til bønder, kan næringa stå overfor ei ny utfordring. I Glåmdal har det vært vanskelig å få til en ordning med landbruk som valgfag i ungdomsskolen. Ungdommen må også reise ut for å ta jordbruksutdanning, og for mange er dette ei skranke. Mangel på et lokalt utdanningstilbud er ei utfordring for rekrutteringa til næringa.

Rådgivning og oppfølging av nyetablerere er viktig.

Jordbrukets betydning for sysselsettinga i Glåmdal - og i Hedmark - er betydelig redusert de siste 15-20 åra og det er ei stor utfordring å erstatte de arbeidsplassene som har gått tapt i jordbruket. For å møte de utfordringene som følger av utviklinga i nasjonale og internasjonale rammebetingelser er det behov for ytterligere omstillinger.

Muligheter for jordbruket i Glåmdal

Sjøl om jordbruket i Glåmdal står overfor store utfordringer, er det mulig å øke verdiskapinga og opprettholde store deler av jordbruket i regionen.

Området har store jordbruksarealer med lite stein som kan brukes i mange produksjoner. Det er også gode muligheter for å få til rasjonalisering og større sammenhengende arealer som kan drives enda mer effektivt.

Korndyrkinga er den viktigste produksjonen i regionen. Det er ei styrke at det er mange tørkeanlegg rundt om på gardene, også en del nyere anlegg. Videre er det mange mottaksanlegg i distriktet, og det er også mottak for økologisk korn.

Landets største potetpakkeri, som omsetter ca. 70 % av matpotetproduksjonen i Norge, ligger i Solør. Dette gir markedstilgang for en omfattende potetproduksjon. Potetmiljøet er sterkt og det er store arealer som er egnet til både poteter og grønnsaker. Det dyrkes i dag poteter på ca. 33 000 daa og grønnsaker på ca. 1 000 daa. Det er et potensial for å øke omfanget av disse produksjonene.

Det ligger godt til rette for å øke husdyrproduksjonen i regionen. Det er rikelig med arealer og grunnlag for en betydelig økning i husdyrholdet, også det grovfôrbaserte. Det er gode naturgitte forhold for mjølkeproduksjon. Videre er det meierianlegg i Sør-Odal, noe som bør være et argument for å kunne tillate nyetableringer på mjølk i området.

Det er underskudd på storfekjøtt, noe som gjør det mulig å satse på denne produksjonen. Det er stor interesse for ammekyr i regionen. Det er også god tilgang på halm og restprodukter fra for eksempel potetproduksjonen som kan utnyttes til fôr. Økte konsesjonsgrenser gjør det mulig å satse på lyse kjøttslag. Forutsetningen er at det er rom for det i markedet. Markedssituasjonen for svinekjøtt er for tida vanskelig.

Ved å satse på samdrifter blir det mulig for mjølkeprodusenter å få ferie og fritid på linje med andre yrker. Samdrifter bør også være en mulighet i andre produksjoner enn mjølk og kan bedre rekrutteringa til husdyrproduksjonene. Etablering av større enheter gjør det dessuten

enklere å få lønnsomhet i større investeringer. Mange vil også kunne frigjøre tid, slik at en kan starte med tilleggsproduksjoner/ny virksomhet. Ellers er et økt samarbeid mellom produsenter gunstig både for å redusere kostnadene og for å skape et bedre produsentmiljø.

Sjøl om jordsmonnet fra naturens side er både nærings- og kalkfattig, ligger det likevel forholdsvis godt til rette for økologisk drift i Glåmdal. Det er en viss etterspørsel etter økologiske egg. I Åsnes og Våler har vi rundt 25 bruk med eggproduksjon og dermed et produsentmiljø som det kan bygges videre på, også med tanke på økologisk produksjon.

Det er mulig å få til etableringer av ulike tilleggsnæringer. Dette kan for eksempel være reiseliv, gardsbesøk, Inn på tunet-tilbud, videreforedling, hest, birøkt, juletre dyrking m.m. Videreforedling av eget kjøtt kan være ei nisje for noen kjøttprodusenter. På grunn av nærheten til Oslo er det et stort nærmarked for direkte omsetning av jordbruksprodukter fra regionen. Det bør også være mulig å øke produksjonen av nisjebaserte jordbruksprodukter gjennom å satse på en lokal, industribasert matproduksjon tilpasset et mer kjøpsterkt marked.

Det er underskudd på norsk honning, og markedsgrunnlag for økt honningproduksjon. Bier kan gi ei god tilleggsinntekt til annen produksjon. Det er et godt birøktmiljø i Solør, og dette kan tilføre nye produsenter verdifull kompetanse og støtte i ei etableringsfase.

En stor andel av juletrærne som brukes i Norge blir importert. Det bør være et mål å øke den norske juletreproduksjonen, og det ligger godt til rette for å dyrke juletrær i Glåmdal.

Hvordan ønsker arbeidsgruppa at jordbruket i Glåmdal skal se ut om 10-15 år?

Rasjonaliseringa i jordbruket har gått raskt de siste åra, men det er ønskelig å ha et jordbruk med mangfold og en variert bruksstruktur med både store og små bruk. Kulturlandskapet bør bevares og det er viktig at en greier å opprettholde et miljøvennlig og bærekraftig landbruk. Det er viktig å få mer husdyrhold i regionen, spesielt grovføretende dyr. Dette vil bidra til å løse noen av de miljøutfordringene som åpenåkerjordbruket skaper. Arbeidsgruppa ser for seg at marginale kornarealer vil bli omdisponert til grovfôrproduksjon. Det ligger til rette for å øke antall ammekyr og arbeidsgruppa håper det lar seg gjøre å få til en fordobling av denne produksjonen.

Omfanget av økologisk drift bør øke i åra framover. Dette vil øke verdiskapinga fra jordbruket og er viktig ut fra miljøhensyn. Det kan også bidra til å opprettholde landbrukets gode omdømme hos forbrukerne.

Arbeidsgruppa ønsker seg et framtidig jordbruk som er aktivt og allsidig og med et bredere spekter av produksjoner og større mangfold enn det vi har i dag. Det er ønskelig å opprettholde en aktiv korn- og potetproduksjon. Potetarealet bør økes og Glåmdal må fortsatt kunne være en stor leverandør av settepoteter og såkorn i åra framover. I tillegg bør det dyrkes mer proteinvekster, grønnsaker og grovfôr. Økt fokus på kvalitet er også sentralt.

For å kunne utnytte de store ressursene som ligger i utmarka og for å sikre det biologiske mangfoldet er det ønskelig å øke beitebruken i utmarka og slippe flere dyr enn i dag. Rovdyra skaper imidlertid store problemer for saueneinga og bruken av utmarksbeite, men mulighetene for å kunne legge om drifta til andre produksjoner er for dårlige. Arbeidsgruppa har et ønske om at det i åra framover kan bli lagt bedre til rette for at saueholdere med store rovdyrproblemer kan få legge om til andre husdyrproduksjoner/driftsformer.

En håper det lar seg gjøre å få til mer langsiktige samarbeidsavtaler. Dette gjelder både samdrifter, andre former for driftsfellesskap og ren jordleie.

Arbeidsgruppa håper det kan etableres mer foredlingsvirksomhet i distriktet, bl.a. flere bedrifter som foredler poteter.

Det er økende fokus i media på matskandaler, smittsomme dyresjukdommer og lange transporter av levende dyr. På bakgrunn av dette håper en at det vil bli et økt marked for nisjeprodukter, lokalprodusert mat og direkte salg.

Det vil utvikles noe nisjeproduksjon og tilleggsnæringer, men det tradisjonelle landbruket må fortsatt være bærebjelken i jordbruket i Glåmdal også i framtida.

Ellers har en et håp om at lønnsomheten kan bedre seg, slik at jordbruket om noen år kan få ei inntekt på linje med sammenlignbare næringer.

VISJON OG OVERORDNEDE MÅL FOR JORDBRUKET I HEDMARK

Arbeidsgruppa i Glåmdal har følgende forslag til visjon for jordbruket i Hedmark:

”Jordbruket i Hedmark – allsidig og bærekraftig produsent av trygg mat, levende bygder, miljøgoder og kulturlandskap.”

Arbeidsgruppa har videre foreslått følgende overordnede mål for jordbruket i Hedmark:

- Alt (100 % av) jordbruksarealet skal være i drift
- Vern av dyrket og dyrkbar jord skal være en grunnleggende premisse for samfunnsutviklinga i Hedmark
- Øke verdiskapinga
- Økt økologisk produksjon

MÅL OG STRATEGIER FOR JORDBRUKET I GLÅMDAL

På bakgrunn av diskusjonen om utfordringer, muligheter og framtidssbilde for jordbruket i regionen, har arbeidsgruppa prioritert noen mål og strategier for jordbruket i Glåmdal. Forslaga er ikke innbyrdes prioritert.

BRUKSSTRUKTUR

Mål 1. Opprettholde et aktivt jordbruk med variert bruksstruktur og produksjon

Strategier:

- 1.1. Langsiktig forvaltning av landbrukseiendommene
- 1.2. Arbeide for langsiktige jordleieavtaler

AREALBRUK OG KULTURLANDSKAP

Mål 2. Et jordbruk som ivaretar kulturlandskaphensyn og miljøverdier

Strategier:

- 2.1. Et aktivt jordvern som tar vare på høgproduktive arealer og ivaretar hensynet til gode arronderingsmessige løsninger
- 2.2. Tilrettelegge arealer som har gått ut eller er i fare for å gå ut av produksjon for beite
- 2.3. Opprettholde beitebruken

NÆRINGSUTVIKLING

Mål 3. Minst opprettholde mjølkeproduksjonen

Strategier:

- 3.1. Fornye driftsapparatet på mjølkeproduksjonsbruk
- 3.2. Utvide eksisterende mjølkeproduksjonsbruk og arbeide for å få kvoter til nyetableringer
- 3.3. Tildeling av (gratis) mjølkekvoter til bruk som må legge om husdyrholdet p.g.a. rovdyrskader

Mål 4. Øke produksjonen av kjøtt med 50 %

Strategier:

- 4.1. Øke grovfôrbasert husdyrhold, herunder øke ammekuproduksjonen og opprettholde eksisterende sauehold
- 4.2. Løse gjerdeproblemer i forbindelse med beitebruk
- 4.3. Redusere tapene av dyr på utmarksbeite
- 4.4. Løse utfordringene for småfeholdet
- 4.5. Legge til rette for alternative produksjoner på bruk som må legge om drifta p.g.a. store rovdyrproblemer
- 4.6. Øke de kraftfôrkrevende produksjonene

Felles strategier for mål 3 og 4:

- 4.7. Øke omfanget av økologisk husdyrproduksjon
- 4.8. Arbeide for å utvikle samarbeidsløsninger
- 4.9. Rekruttering

Mål 5. Opprettholde posisjonen som det ledende potetområdet i landet

Strategier:

- 5.1. Sikre produksjonsgrunnlaget
- 5.2. Opprettholde settepotetdyrkinga
- 5.3. Produktutvikling
- 5.4. Arbeide for etablering av flere bedrifter for mottak og foredling
- 5.5. Videreutvikle veiledningstjenesten

Mål 6. Opprettholde kornproduksjonen

Strategier:

- 6.1. Øke avlingsnivået gjennom forbedret agronomi
- 6.2. Øke produksjonen av fôrhvete
- 6.3. Øke den økologiske kornproduksjonen
- 6.4. Opprettholde lokalt mottak og få til foredling av økologisk korn

Mål 7. Minst dekke det lokale forbruk av bær og grønnsaker

Strategier:

- 7.1. Øke bærproduksjonen
- 7.2. Øke grønnsakproduksjonen
- 7.3. Styrke veiledningstjenesten for bær og grønnsaker

Mål 8. Øke verdiskapinga fra foredling og nyskaping i jordbruket

Strategier:

- 8.1. Økt kompetanse
- 8.2. Lokal foredling av landbruksprodukter
- 8.3. Inn på tunet-tilbud
- 8.4. Reiseliv
- 8.5. Utnytte merkenavnet Finnskogen
- 8.6. Gardsmat, lokal mat og mattradisjoner
- 8.7. Bondens marked
- 8.8. Oppfølging av etablerere
- 8.9. Bioenergi (halm og lignende)
- 8.10. Birøkt
- 8.11. Juletreproduksjon

VEDLEGG

Tabell 3. Antall driftsenheter (antall foretak som søker produksjonstilskudd)

DRIFTSENHETER (ANT.)							
KOMMUNE	1991	1995	2000	2002	2003	91-03	91-03(%)
KONGSVINGER	330	318	265	227	209	-121	-37
NORD-ODAL	196	202	184	154	142	-54	-28
SØR-ODAL	308	334	285	254	230	-78	-25
EIDSKOG	274	280	243	222	194	-80	-29
GRUE	345	327	296	249	233	-112	-32
ÅSNES	557	554	464	408	388	-169	-30
VÅLER	249	240	216	202	189	-60	-24
GLÅMDAL	2 259	2 255	1 953	1 716	1 585	-674	-30
S-ØSTERDAL	811	779	709	619	580	-231	-28
N-ØSTERDAL	1 238	1 197	1 102	1 048	992	-246	-20
HEDMARKEN	1 689	1 600	1 500	1 411	1 342	-347	-21
HEDMARK	5 997	5 831	5 264	4 794	4 499	-1 498	-25

Tabell 4. Jordbruksareal

SUM JORDBRUKSAREAL (DAA)							
KOMMUNE	1991	1995	2000	2002	2003	91-03	91-03(%)
KONGSVINGER	46 599	50 383	50 971	49 898	49 428	2 829	6
NORD-ODAL	22 185	24 200	25 153	24 814	24 778	2 593	12
SØR-ODAL	56 574	62 323	62 558	64 623	64 276	7 702	14
EIDSKOG	33 118	35 778	36 295	37 043	35 544	2 426	7
GRUE	62 314	64 726	67 343	66 353	66 642	4 328	7
ÅSNES	90 212	96 370	97 012	96 710	97 254	7 042	8
VÅLER	45 092	46 563	48 387	48 215	48 535	3 443	8
GLÅMDAL	356 094	380 343	387 719	387 656	386 457	30 363	9
S-ØSTERDAL	114 015	120 462	122 043	120 033	118 253	4 238	4
N-ØSTERDAL	178 745	185 489	192 491	197 277	194 949	16 204	9
HEDMARKEN	354 666	367 210	376 076	381 550	375 713	21 047	6
HEDMARK	1 003 520	1 053 504	1 078 329	1 086 516	1 075 372	71 852	7

Tabell 5. Jordbruksareal pr. foretak

GJENNOMSNIITTLIG DRIFTSENHET (DAA)							
KOMMUNE	1991	1995	2000	2002	2003	91-03	91-03(%)
KONGSVINGER	141	158	192	220	236	95	67
NORD-ODAL	103	120	137	161	174	71	69
SØR-ODAL	168	187	220	254	279	112	67
EIDSKOG	108	128	149	167	183	75	69
GRUE	171	198	228	266	286	115	67
ÅSNES	145	174	209	237	251	105	72
VÅLER	160	194	224	239	257	97	61
GLÅMDAL	158	169	199	226	244	86	55
S-ØSTERDAL	141	155	172	194	204	63	45
N-ØSTERDAL	144	155	175	188	197	52	36
HEDMARKEN	210	230	251	270	280	70	33
HEDMARK	167	181	205	227	239	72	43

Tabell 6. Bruksstruktur

UTVIKLING I BRUKSSTRUKTUR																														
KOMMUNE/ÅR	20 - 49 DAA					50 - 99 DAA					100 - 199 DAA					200 - 299 DAA					300 - 499 DAA					≥ 500 DAA				
	-91	-95	-00	-02	-03	-91	-95	-00	-02	-03	-91	-95	-00	-02	-03	-91	-95	-00	-02	-03	-91	-95	-00	-02	-03	-91	-95	-00	-02	-03
KONGSVINGER	59	60	39	15	10	113	98	75	57	50	85	78	59	63	59	31	39	47	39	35	21	22	25	29	32	13	18	20	19	19
NORD-ODAL	35	45	36	20	16	75	69	55	42	39	44	47	53	47	41	19	18	17	23	25	11	12	15	16	18	1	3	4	3	3
SØR-ODAL	24	46	31	13	7	82	83	54	52	47	105	103	94	80	69	46	44	37	34	35	27	32	39	41	38	18	22	25	29	30
EIDSKOG	37	40	32	22	12	118	105	84	75	67	67	87	70	57	55	26	22	29	29	29	21	20	19	19	21	0	3	9	10	10
GRUE	41	48	42	20	15	98	72	55	45	42	96	94	81	70	62	57	47	44	38	43	31	38	35	32	28	18	25	38	39	40
ÅSNES	55	75	49	25	25	196	168	107	94	76	157	157	128	113	108	68	57	77	58	58	48	55	54	58	60	25	37	46	49	51
VÅLER	17	28	26	17	12	84	56	41	43	41	70	70	68	58	52	33	36	24	31	36	28	33	32	25	21	13	13	21	22	26
GLÅMDAL	268	342	255	132	97	766	651	471	408	362	624	636	553	488	446	280	263	275	252	261	187	212	219	220	218	88	121	163	171	179
S-ØSTERDAL	126	109	88	45	34	208	203	166	130	123	289	254	212	200	189	118	122	132	116	110	43	56	67	82	84	14	21	29	23	29
N-ØSTERDAL	119	87	61	41	35	278	237	175	150	144	524	517	429	378	342	254	292	320	309	314	43	52	99	124	127	1	1	3	6	13
HEDMARKEN	225	197	146	103	68	328	298	261	224	220	426	379	331	310	296	234	245	244	228	217	273	279	289	292	297	140	161	183	193	193
HEDMARK	738	735	550	321	234	1 580	1 389	1 073	912	849	1 863	1 786	1 525	1 376	1 273	886	922	971	905	902	546	599	674	718	726	243	304	378	393	414

Tabell 7. Leiejord

LEID OG FORPAKTA AREAL (DAA)				
KOMMUNE	1992	1995	2000	2001
KONGSVINGER	12 375	14 496	21 654	21 420
NORD-ODAL	6 478	8 352	11 497	11 864
SØR-ODAL	12 060	14 735	22 990	23 523
EIDSKOG	9 065	10 226	16 223	16 696
GRUE	14 877	16 790	26 661	27 901
ÅSNES	21 347	24 585	35 187	37 242
VÅLER	13 076	13 495	18 925	18 591
GLÅMDAL	89 278	102 679	153 137	157 237
S-ØSTERDAL	35 887	38 404	49 539	50 075
N-ØSTERDAL	44 703	44 938	60 335	60 009
HEDMARKEN	55 639	65 553	103 387	102 822
HEDMARK	225 507	251 574	366 398	370 143

Tabell 8. Eng, beite og andre fôrvekster

ENG OG BEITE, ROTVEKSTER OG GRØNNFORVEKSTER (DAA)							
KOMMUNE	1991	1995	2000	2002	2003	91-03	91-03(%)
KONGSVINGER	5 305	7 420	9 120	8 781	8 786	3 481	66
NORD-ODAL	2 889	3 877	5 592	5 636	5 710	2 821	98
SØR-ODAL	2 518	3 778	4 294	4 489	4 431	1 913	76
EIDSKOG	5 541	5 968	7 421	8 165	7 317	1 776	32
GRUE	4 019	5 178	6 753	6 316	5 994	1 975	49
ÅSNES	5 069	6 428	7 926	8 380	8 192	3 123	62
VÅLER	2 774	3 842	4 051	4 026	4 038	1 264	46
GLÅMDAL	28 115	36 491	45 157	45 793	44 468	16 353	58
S-ØSTERDAL	65 732	72 751	75 394	72 784	72 390	6 658	10
N-ØSTERDAL	167 244	177 556	184 608	187 514	184 914	17 670	11
HEDMARKEN	90 579	103 718	113 584	116 949	115 892	25 313	28
HEDMARK	351 670	390 516	418 743	423 040	417 664	65 994	19

Tabell 9. Eng, beite og andre fôrvekster, antall søkere

ENG OG BEITE, ROTV. OG GR.FORVEKSTER, ANT. SØKERE							
KOMMUNE	1991	1995	2000	2002	2003	91-03	91-03(%)
KONGSVINGER	109	111	117	98	88	-21	-19
NORD-ODAL	73	81	86	70	62	-11	-15
SØR-ODAL	64	77	73	64	58	-6	-9
EIDSKOG	114	103	95	91	79	-35	-31
GRUE	79	85	92	65	60	-19	-24
ÅSNES	98	103	104	95	93	-5	-5
VÅLER	53	60	66	66	57	4	8
GLÅMDAL	590	620	633	549	497	-93	-16
S-ØSTERDAL	583	584	544	465	438	-145	-25
N-ØSTERDAL	1 194	1 160	1 072	1 007	967	-227	-19
HEDMARKEN	926	908	912	872	799	-127	-14
HEDMARK	3 293	3 272	3 161	2 893	2 701	-592	-18

Tabell 10. Poteter

POTET (DAA)							
KOMMUNE	1991	1995	2000	2002	2003	91-03	91-03(%)
KONGSVINGER	2 341	3 363	3 181	2 676	2 509	168	7
NORD-ODAL	359	407	320	243	232	-127	-35
SØR-ODAL	3 693	4 777	5 021	5 761	5 630	1 937	52
EIDSKOG	509	359	232	199	200	-309	-61
GRUE	9 643	10 688	10 772	10 337	10 275	632	7
ÅSNES	9 937	13 084	10 009	9 688	8 915	-1 022	-10
VÅLER	5 044	4 954	4 149	4 058	4 169	-875	-17
GLÅMDAL	31 526	37 632	33 684	32 962	32 942	1 416	4
S-ØSTERDAL	2 184	2 955	2 271	2 659	2 785	601	28
N-ØSTERDAL	752	1 074	1 752	2 160	1 842	1 090	145
HEDMARKEN	9 045	10 596	9 990	11 768	10 915	1 870	21
HEDMARK	43 507	52 257	47 697	49 549	48 484	4 977	11

Tabell 11. Potet, antall søkere

POTET, ANT. SØKERE							
KOMMUNE	1991	1995	2000	2002	2003	91-03	91-03(%)
KONGSVINGER	127	98	59	43	38	-89	-70
NORD-ODAL	90	42	30	15	12	-78	-87
SØR-ODAL	128	96	67	56	53	-75	-59
EIDSKOG	109	64	38	23	15	-94	-86
GRUE	224	165	129	98	92	-132	-59
ÅSNES	272	210	153	122	118	-154	-57
VÅLER	97	62	46	43	40	-57	-59
GLÅMDAL	997	737	522	400	368	-629	-63
S-ØSTERDAL	123	76	49	36	37	-86	-70
N-ØSTERDAL	128	104	100	90	77	-51	-40
HEDMARKEN	478	364	241	214	186	-292	-61
HEDMARK	1 726	1 281	912	740	668	-1 058	-61

Tabell 12. Korn

KORN (DAA)							
KOMMUNE	1991	1995	2000	2002	2003	91-03	91-03(%)
KONGSVINGER	38 008	37 560	37 262	37 290	36 287	-1 721	-5
NORD-ODAL	18 486	19 423	18 726	18 416	18 033	-453	-2
SØR-ODAL	49 520	52 104	52 538	52 577	52 625	3 105	6
EIDSKOG	26 652	28 368	27 856	27 795	27 209	557	2
GRUE	48 369	47 787	49 066	48 903	49 721	1 352	3
ÅSNES	74 160	75 977	78 073	76 512	77 816	3 656	5
VÅLER	36 521	36 549	39 351	39 149	39 410	2 889	8
GLÅMDAL	291 716	297 768	302 872	300 642	301 102	9 386	3
S-ØSTERDAL	43 594	42 429	42 048	40 895	39 815	-3 779	-9
N-ØSTERDAL	9 395	5 690	4 829	5 289	6 283	-3 112	-33
HEDMARKEN	237 241	232 183	235 858	229 985	230 659	-6 582	-3
HEDMARK	581 946	578 070	585 607	576 811	577 859	-4 087	-1

Tabell 13. Korn, antall søkere

KORN, ANT. SØKERE							
KOMMUNE	1991	1995	2000	2002	2003	91-03	91-03(%)
KONGSVINGER	288	270	219	187	170	-118	-41
NORD-ODAL	172	168	151	127	117	-55	-32
SØR-ODAL	296	315	265	236	214	-82	-28
EIDSKOG	230	236	199	183	159	-71	-31
GRUE	321	292	251	218	202	-119	-37
ÅSNES	532	525	441	384	360	-172	-32
VÅLER	238	225	192	178	168	-70	-29
GLÅMDAL	2 077	2 031	1 718	1 513	1 390	-687	-33
S-ØSTERDAL	297	260	246	216	196	-101	-34
N-ØSTERDAL	126	72	69	76	94	-32	-25
HEDMARKEN	1 295	1 121	1 039	961	906	-389	-30
HEDMARK	3 795	3 484	3 072	2 766	2 586	-1 209	-32

Tabell 14. Oljevekster

OLJEVEKSTER (DAA)							
KOMMUNE	1991	1995	2000	2002	2003	91-03	91-03(%)
KONGSVINGER	424	1 017	63	167	386	-38	-9
NORD-ODAL	123	65	152	180	332	209	170
SØR-ODAL	386	979	148	842	638	252	65
EIDSKOG	31	736	273	277	263	232	748
GRUE	20	491	257	445	133	113	565
ÅSNES	180	199	123	815	503	323	179
VÅLER	0	167	0	122	0	0	
GLÅMDAL	1 164	3 654	1 016	2 848	2 255	1 091	94
S-ØSTERDAL	42	60	0	70	123	81	193
N-ØSTERDAL	15	0	0	76	69	54	360
HEDMARKEN	2 343	4 994	3 674	7 630	5 491	3 148	134
HEDMARK	3 564	8 708	4 690	10 624	7 938	4 374	123

Tabell 15. Erter og bønner

ERTER OG BØNNER (DAA)							
KOMMUNE	1991	1995	2000	2002	2003	91-03	91-03(%)
KONGSVINGER	0	0	0	0	100	100	
NORD-ODAL	0	0	0	0	0	0	
SØR-ODAL	0	0	0	143	0	0	
EIDSKOG	0	0	3	70	0	0	
GRUE	0	0	0	0	110	110	
ÅSNES	75	54	0	199	0	-75	
VÅLER	0	0	0	0	0	0	
GLÅMDAL	75	54	3	412	210	135	180
S-ØSTERDAL	0	0	0	0	0	0	
N-ØSTERDAL	0	0	0	0	0	0	
HEDMARKEN	3 146	3 943	2 274	2 265	159	-2 987	-95
HEDMARK	3 221	3 997	2 277	2 677	369	-2 852	-89

Tabell 16. Engfrø og annet frø

ENGFRØ OG ANNET FRØ (DAA)							
KOMMUNE	1991	1995	2000	2002	2003	91-03	91-03(%)
KONGSVINGER	1	45	0	4	0	-1	-100
NORD-ODAL	80	0	0	21	0	-80	-100
SØR-ODAL	255	145	166	184	145	-110	-43
EIDSKOG	35	0	0	0	0	-35	-100
GRUE	26	30	0	0	0	-26	-100
ÅSNES	155	0	1	23	22	-133	-86
VÅLER	287	149	60	0	47	-240	-84
GLÅMDAL	839	369	227	232	214	-625	-74
S-ØSTERDAL	184	51	12	0	0	-184	-100
N-ØSTERDAL	249	270	209	208	115	-134	-54
HEDMARKEN	3 518	1 968	1 613	1 955	1 560	-1 958	-56
HEDMARK	4 790	2 658	2 061	2 395	1 889	-2 901	-61

Tabell 17. Grønnsaker

GRØNNSAKER (DAA)							
KOMMUNE	1991	1995	2000	2002	2003	91-03	91-03(%)
KONGSVINGER	92	220	211	196	209	117	127
NORD-ODAL	13	13	23	30	19	6	46
SØR-ODAL	34	58	47	49	50	16	47
EIDSKOG	3	0	2	6	6	3	100
GRUE	3	11	69	10	14	11	367
ÅSNES	177	209	217	293	230	53	30
VÅLER	239	648	552	543	604	365	153
GLÅMDAL	561	1 159	1 121	1 127	1 132	571	102
S-ØSTERDAL	224	26	7	9	6	-218	-97
N-ØSTERDAL	11	4	30	17	1	-10	-91
HEDMARKEN	3 479	3 961	3 399	3 004	3 269	-210	-6
HEDMARK	4 275	5 150	4 557	4 157	4 408	133	3

Tabell 18. Jordbær

JORDBÆR (DAA)							
KOMMUNE	1991	1995	2000	2002	2003	91-03	91-03(%)
KONGSVINGER	64	86	92	99	91	27	42
NORD-ODAL	69	42	0	0	0	-69	-100
SØR-ODAL	14	33	19	19	19	5	36
EIDSKOG	24	14	3	3	3	-21	-88
GRUE	48	47	34	13	10	-38	-79
ÅSNES	35	53	42	39	31	-4	-11
VÅLER	74	78	35	45	55	-19	-26
GLÅMDAL	328	353	225	218	209	-119	-36
S-ØSTERDAL	171	156	185	197	162	-9	-5
N-ØSTERDAL	69	99	12	13	13	-56	-81
HEDMARKEN	1 695	2 149	1 764	2 001	1 993	298	18
HEDMARK	2 263	2 757	2 186	2 429	2 377	114	5

Tabell 19. Økologisk areal

ØKOLOGISK AREAL (DAA)							
KOMMUNE	1996	1998	2000	2002	2003	96-03	96-03(%)
KONGSVINGER	321	633	716	620	673	352	110
NORD-ODAL	40	91	110	110	142	102	255
SØR-ODAL	254	2	434	732	962	708	279
EIDSKOG	79	154	216	602	779	700	886
GRUE	12	167	278	263	507	495	4125
ÅSNES	83	268	452	732	1 232	1 149	1384
VÅLER	38	52	84	784	1 172	1 134	2984
GLÅMDAL	827	1 367	2 290	3 843	5 467	4 640	561
S-ØSTERDAL	750	1 639	1 578	1 925	3 067	2 317	309
N-ØSTERDAL	2 306	4 404	6 004	7 437	9 643	7 337	318
HEDMARKEN	2 313	4 468	9 917	12 340	16 047	13 734	594
HEDMARK	6 196	11 878	19 789	25 545	34 224	28 028	452

Tabell 20. Mjølkekyr

MJØLKEKYR							
KOMMUNE	1990	1995	2000	2002	2003	90-03	90-93(%)
KONGSVINGER	268	260	212	165	178	-90	-34
NORD-ODAL	91	71	66	44	48	-43	-47
SØR-ODAL	122	93	92	82	75	-47	-39
EIDSKOG	256	157	134	98	95	-161	-63
GRUE	159	101	73	61	57	-102	-64
ÅSNES	359	329	256	250	221	-138	-38
VÅLER	137	87	82	60	65	-72	-53
GLÅMDAL	1 392	1 098	915	760	739	-653	-47
S-ØSTERDAL	3 204	3 039	2 604	2 225	2 118	-1 086	-34
N-ØSTERDAL	8 993	8 817	8 359	8 068	7 968	-1 025	-11
HEDMARKEN	5 619	5 319	5 216	4 869	4 913	-706	-13
HEDMARK	19 208	18 273	17 094	15 922	15 738	-3 470	-18

Tabell 21. Mjølkekyr, antall søkere

MJØLKEKYR, ANT. SØKERE							
KOMMUNE	1990	1995	2000	2002	2003	90-03	90-93(%)
KONGSVINGER	30	26	16	12	12	-18	-60
NORD-ODAL	13	8	5	4	4	-9	-69
SØR-ODAL	9	7	6	5	5	-4	-44
EIDSKOG	30	19	13	8	8	-22	-73
GRUE	20	12	7	5	4	-16	-80
ÅSNES	32	24	14	12	13	-19	-59
VÅLER	13	7	5	5	5	-8	-62
GLÅMDAL	147	103	66	51	51	-96	-65
S-ØSTERDAL	299	270	193	152	142	-157	-53
N-ØSTERDAL	678	633	551	492	482	-196	-29
HEDMARKEN	354	323	271	239	227	-127	-36
HEDMARK	1 478	1 329	1 081	934	902	-576	-39

Tabell 22. Ammekyr

AMMEKYR							
KOMMUNE	1990	1995	2000	2002	2003	90-03	90-93(%)
KONGSVINGER	38	84	157	173	183	145	382
NORD-ODAL	21	82	133	172	161	140	667
SØR-ODAL	9	41	68	83	84	75	833
EIDSKOG	0	16	90	116	129	129	
GRUE	22	85	145	125	145	123	559
ÅSNES	3	101	124	184	254	251	8 367
VÅLER	1	96	99	93	76	75	7 500
GLÅMDAL	94	505	816	946	1 032	938	998
S-ØSTERDAL	80	296	755	904	985	905	1 131
N-ØSTERDAL	155	437	816	1 037	1 169	1 014	654
HEDMARKEN	402	1 137	2 091	2 168	2 431	2 029	505
HEDMARK	731	2 375	4 478	5 055	5 617	4 886	668

Tabell 23. Ammekyr, antall søkere

AMMEKU, ANT.SØKERE							
KOMMUNE	1990	1995	2000	2002	2003	90-03	90-93(%)
KONGSVINGER	4	14	20	20	19	15	375
NORD-ODAL	4	12	25	22	18	14	350
SØR-ODAL	3	7	11	9	9	6	200
EIDSKOG	0	3	12	11	8	8	
GRUE	4	10	15	13	14	10	250
ÅSNES	2	9	19	16	18	16	800
VÅLER	1	11	8	10	10	9	900
GLÅMDAL	18	66	110	101	96	78	433
S-ØSTERDAL	17	59	82	88	83	66	388
N-ØSTERDAL	32	88	109	112	116	84	263
HEDMARKEN	51	141	176	158	164	113	222
HEDMARK	118	354	477	459	459	341	289

Tabell 24. Andre storfe

ANDRE STORFE							
KOMMUNE	1990	1995	2000	2002	2003	90-03	90-93(%)
KONGSVINGER	448	596	544	488	508	60	13
NORD-ODAL	176	262	272	262	291	115	65
SØR-ODAL	316	290	227	236	218	-98	-31
EIDSKOG	358	281	294	271	276	-82	-23
GRUE	233	264	289	282	315	82	35
ÅSNES	603	748	1 022	901	793	190	32
VÅLER	218	302	370	343	331	113	52
GLÅMDAL	2 352	2 743	3 018	2 783	2 732	380	16
S-ØSTERDAL	4 988	5 193	5 228	4 692	4 754	-234	-5
N-ØSTERDAL	14 563	15 890	15 991	16 022	16 134	1 571	11
HEDMARKEN	13 835	14 011	13 521	13 044	13 355	-480	-3
HEDMARK	35 738	37 837	37 758	36 541	36 975	1 237	3

Tabell 25. Vinterfôra sau

VINTERFÔRA SAU					>1 år		
KOMMUNE	1990	1995	2000	2002	2003	90-02	90-02(%)
KONGSVINGER	756	731	530	507	337	-249	-33
NORD-ODAL	944	1 041	1 161	1 185	810	241	26
SØR-ODAL	388	542	473	386	266	-2	-1
EIDSKOG	929	949	623	822	563	-107	-12
GRUE	1 523	1 803	2 221	1 710	1 125	187	12
ÅSNES	418	452	951	1 019	824	601	144
VÅLER	576	433	410	404	197	-172	-30
GLÅMDAL	5 534	5 951	6 369	6 033	4 122	499	9
S-ØSTERDAL	8 883	8 999	8 478	8 671	5 915	-212	-2
N-ØSTERDAL	29 646	31 112	31 236	31 835	24 045	2189	7
HEDMARKEN	13 799	15 131	15 825	15 550	11 070	1751	13
HEDMARK	57 862	61 193	61 908	62 089	45 152	4227	7

Tabell 26. Vinterfôra sau, antall søkere

V.F.SAU, ANT. SØKERE							
KOMMUNE	1990	1995	2000	2002	2003	90-03	90-93(%)
KONGSVINGER	38	30	28	25	21	-17	-45
NORD-ODAL	42	42	32	26	25	-17	-40
SØR-ODAL	20	23	16	9	8	-12	-60
EIDSKOG	27	24	16	15	14	-13	-48
GRUE	29	30	35	23	26	-3	-10
ÅSNES	27	22	24	19	21	-6	-22
VÅLER	18	12	14	14	11	-7	-39
GLÅMDAL	201	183	160	131	126	-75	-37
S-ØSTERDAL	188	181	145	135	128	-60	-32
N-ØSTERDAL	532	513	455	427	416	-116	-22
HEDMARKEN	303	309	294	256	246	-57	-19
HEDMARK	1 224	1 186	1 054	949	916	-308	-25

Tabell 27. Avlspurker

AVLSPURKER							
KOMMUNE	1990	1995	2000	2002	2003	90-03	90-93(%)
KONGSVINGER	197	152	110	119	152	-45	-23
NORD-ODAL	67	81	71	80	84	17	25
SØR-ODAL	265	298	249	246	231	-34	-13
EIDSKOG	200	235	158	136	157	-43	-22
GRUE	282	240	239	398	500	218	77
ÅSNES	201	232	164	191	231	30	15
VÅLER	117	101	77	73	53	-64	-55
GLÅMDAL	1 329	1 339	1 068	1 243	1 408	79	6
S-ØSTERDAL	689	687	370	374	382	-307	-45
N-ØSTERDAL	152	134	193	135	128	-24	-16
HEDMARKEN	4 482	5 110	4 936	4 832	5 067	585	13
HEDMARK	6 652	7 270	6 567	6 584	6 985	333	5

Tabell 28. Avlspurker, antall søkere

AVLSPURKER, ANT. SØKERE							
KOMMUNE	1990	1995	2000	2002	2003	90-03	90-93(%)
KONGSVINGER	24	22	7	6	6	-18	-75
NORD-ODAL	10	5	4	4	3	-7	-70
SØR-ODAL	20	21	13	10	8	-12	-60
EIDSKOG	19	17	8	6	5	-14	-74
GRUE	24	22	10	9	10	-14	-58
ÅSNES	22	22	13	11	12	-10	-45
VÅLER	15	11	5	3	2	-13	-87
GLÅMDAL	134	120	60	49	46	-88	-66
S-ØSTERDAL	32	29	18	14	14	-18	-56
N-ØSTERDAL	11	9	15	9	6	-5	-45
HEDMARKEN	221	220	149	134	129	-92	-42
HEDMARK	398	378	242	206	195	-203	-51

Tabell 29. Slaktegris

SLAKTEGRIS							
KOMMUNE	1990	1995	2000	2002	2003	90-03	90-93(%)
KONGSVINGER	3 958	2 806	2 476	2 916	2 045	-1 913	-48
NORD-ODAL	1 250	1 465	2 021	1 182	976	-274	-22
SØR-ODAL	5 268	6 131	6 745	6 050	5 269	1	0
EIDSKOG	2 618	2 637	3 451	3 278	3 867	1 249	48
GRUE	5 529	5 283	7 257	7 768	7 322	1 793	32
ÅSNES	3 220	2 818	2 849	3 387	3 011	-209	-6
VÅLER	1 475	2 114	1 776	1 496	3 205	1 730	117
GLÅMDAL	23 318	23 254	26 575	26 077	25 695	2 377	10
S-ØSTERDAL	10 207	8 806	7 404	8 288	9 787	-420	-4
N-ØSTERDAL	2 187	1 434	1 283	2 074	1 949	-238	-11
HEDMARKEN	85 137	103 391	133 171	123 451	122 989	37 852	44
HEDMARK	120 849	136 885	168 433	159 890	160 520	39 671	33

Tabell 30. Slaktegris, antall søkere

SLAKTEGRIS, ANT. SØKERE							
KOMMUNE	1990	1995	2000	2002	2003	90-03	90-93(%)
KONGSVINGER	36	20	14	12	12	-24	-67
NORD-ODAL	19	7	7	9	6	-13	-68
SØR-ODAL	28	29	23	14	16	-12	-43
EIDSKOG	19	17	13	11	10	-9	-47
GRUE	37	27	15	16	13	-24	-65
ÅSNES	27	23	23	14	18	-9	-33
VÅLER	22	20	10	11	11	-11	-50
GLÅMDAL	188	143	105	87	86	-102	-54
S-ØSTERDAL	48	35	28	32	24	-24	-50
N-ØSTERDAL	26	15	17	17	8	-18	-69
HEDMARKEN	321	312	263	238	223	-98	-31
HEDMARK	583	505	413	374	341	-242	-42

Tabell 31. Verpehøner

VERPEHØNER							
KOMMUNE	1990	1995	2000	2002	2003	90-03	90-93(%)
KONGSVINGER	2 289	3 581	193	396	321	-1 968	-86
NORD-ODAL	2 899	2 211	6 361	5 236	5 141	2 242	77
SØR-ODAL	90	65	60	93	56	-34	-38
EIDSKOG	5 773	5 316	2 623	2 116	2 042	-3 731	-65
GRUE	824	2 590	2 127	7 087	6 927	6 103	741
ÅSNES	23 984	37 259	34 861	34 664	35 550	11 566	48
VÅLER	8 436	12 411	16 014	16 008	16 010	7 574	90
GLÅMDAL	44 295	63 433	62 239	65 600	66 047	21 752	49
S-ØSTERDAL	42 303	45 303	49 317	49 372	50 637	8 334	20
N-ØSTERDAL	2 708	8 947	11 700	10 579	7 174	4 466	165
HEDMARKEN	120 598	196 759	244 621	238 924	294 940	174 342	145
HEDMARK	209 904	314 442	367 877	364 475	418 798	208 894	100

Tabell 32. Verpehøner, antall søkere

VERPEHØNER, ANT. SØKERE							
KOMMUNE	1990	1995	2000	2002	2003	90-03	90-93(%)
KONGSVINGER	17	15	12	14	12	-5	-29
NORD-ODAL	12	9	15	9	8	-4	-33
SØR-ODAL	5	3	5	4	3	-2	-40
EIDSKOG	10	11	10	5	5	-5	-50
GRUE	14	11	10	6	5	-9	-64
ÅSNES	23	31	21	15	16	-7	-30
VÅLER	8	8	10	10	10	2	25
GLÅMDAL	89	88	83	63	59	-30	-34
S-ØSTERDAL	28	40	34	37	35	7	25
N-ØSTERDAL	28	38	30	25	19	-9	-32
HEDMARKEN	115	119	103	92	88	-27	-23
HEDMARK	260	285	250	217	201	-59	-23

Tabell 33. Slaktekylling

SLAKTEKYLLING							
KOMMUNE	1990	1995	2000	2002	2003	90-03	90-93(%)
KONGSVINGER	0	0	0	0	0	0	
NORD-ODAL	75	0	0	10	0	-75	
SØR-ODAL	0	36 150	62 091	58 232	25 353	25 353	
EIDSKOG	0	1	0	0	0	0	
GRUE	34 223	18 377	17 650	17 941	0	-34 223	
ÅSNES	6 755	30 735	231 149	290 111	341 374	334 619	
VÅLER	132 017	206 921	254 362	243 094	187 100	55 083	42
GLÅMDAL	173 070	292 184	565 252	609 388	553 827	380 757	220
S-ØSTERDAL	254 568	222 797	324 634	362 829	383 860	129 292	51
N-ØSTERDAL	64 805	91 620	126 128	279 629	503 896	439 091	678
HEDMARKEN	2 362 460	3 641 943	6 319 880	6 886 631	7 364 315	5 001 855	212
HEDMARK	2 854 903	4 248 544	7 335 894	8 138 477	8 805 898	5 950 995	208

Tabell 34. Slaktekylling, antall søkere

SLAKTEKYLLINGER, ANT. SØKERE							
KOMMUNE	1990	1995	2000	2002	2003	90-03	90-93(%)
KONGSVINGER	0	0	0	0	0	0	
NORD-ODAL	0	0	0	1	0	0	
SØR-ODAL	0	1	1	3	1	1	
EIDSKOG	0	0	0	0	0	0	
GRUE	1	0	1	1	0	-1	
ÅSNES	1	1	4	6	6	5	
VÅLER	3	4	5	5	3	0	
GLÅMDAL	5	6	11	16	10	5	100
S-ØSTERDAL	6	5	6	7	7	1	17
N-ØSTERDAL	3	3	4	6	7	4	133
HEDMARKEN	60	68	83	85	86	26	43
HEDMARK	74	82	104	114	110	36	49

Tabell 35. Hester

HESTER							
KOMMUNE	1990	1995	2000	2002	2003	90-03	90-93(%)
KONGSVINGER	55	50	104	110	85	30	55
NORD-ODAL	49	32	62	44	39	-10	-20
SØR-ODAL	44	49	63	49	62	18	41
EIDSKOG	13	40	92	88	101	88	677
GRUE	78	81	145	153	140	62	79
ÅSNES	45	60	102	95	120	75	167
VÅLER	9	20	28	37	25	16	178
GLÅMDAL	302	332	596	576	575	273	90
S-ØSTERDAL	167	216	332	339	265	98	59
N-ØSTERDAL	206	382	627	671	724	518	251
HEDMARKEN	281	495	888	963	1 120	839	299
HEDMARK	956	1 425	2 443	2 549	2 684	1 728	181

Tabell 36. Kyr på utmarksbeite

MJØLKEKYR/AMMEKYR PÅ UTMARKSBEITE							
KOMMUNE	1990	1995	2000	2002	2003	90-03	90-93(%)
KONGSVINGER	87	143	101	122	127	40	46
NORD-ODAL	44	94	64	91	112	68	155
SØR-ODAL	14	21	29	34	54	40	286
EIDSKOG	30	34	59	40	42	12	40
GRUE	94	86	175	132	136	42	45
ÅSNES	65	55	26	30	93	28	43
VÅLER	43	37	49	69	38	-5	-12
GLÅMDAL	377	470	503	518	602	225	60
S-ØSTERDAL	1 582	1 328	1 321	1 141	1 084	-498	-31
N-ØSTERDAL	4 515	4 420	4 225	4 297	4 230	-285	-6
HEDMARKEN	1 730	1 120	1 708	2 030	1 999	269	16
HEDMARK	8 204	7 338	7 757	7 986	7 915	-289	-4

Tabell 37. Ungdyr på utmarksbeite

UNGDYR AV STORFE PÅ UTMARKSBEITE							
KOMMUNE	1990	1995	2000	2002	2003	90-03	90-93(%)
KONGSVINGER	136	160	87	132	89	-47	-35
NORD-ODAL	125	180	128	139	156	31	25
SØR-ODAL	53	50	50	85	90	37	70
EIDSKOG	55	27	31	27	38	-17	-31
GRUE	86	290	187	149	166	80	93
ÅSNES	72	60	81	35	108	36	50
VÅLER	36	43	92	71	64	28	78
GLÅMDAL	563	810	656	638	711	148	26
S-ØSTERDAL	1 734	1 403	1 404	1 350	1 353	-381	-22
N-ØSTERDAL	5 464	4 839	4 604	4 862	4 697	-767	-14
HEDMARKEN	4 142	2 782	3 193	3 363	3 313	-829	-20
HEDMARK	11 903	9 834	9 857	10 213	10 074	-1 829	-15

Tabell 38. Sau og lam på utmarksbeite

SAUER, VOKSNE OG LAM PÅ UTMARKSBEITE							
KOMMUNE	1990	1995	2000	2002	2003	90-03	90-93(%)
KONGSVINGER	1 468	1 427	933	977	837	-631	-43
NORD-ODAL	1 685	2 092	2 000	2 324	2 351	666	40
SØR-ODAL	935	906	917	1 010	808	-127	-14
EIDSKOG	1 961	2 060	1 111	1 125	1 425	-536	-27
GRUE	3 171	3 181	4 040	4 074	3 241	70	2
ÅSNES	804	851	978	1 879	2 044	1 240	154
VÅLER	1 181	1 119	503	311	388	-793	-67
GLÅMDAL	11 205	11 636	10 482	11 700	11 094	-111	-1
S-ØSTERDAL	20 352	20 776	14 656	16 707	14 859	-5 493	-27
N-ØSTERDAL	68 130	73 830	63 115	71 033	71 029	2 899	4
HEDMARKEN	28 261	31 505	30 631	30 995	31 739	3 478	12
HEDMARK	127 948	137 747	118 884	130 435	128 721	773	1

Tabell 39. Tap av sau og lam på utmarksbeite.

Kilde: Organisert beitebruk, som representerer ca. 95 % av saueholderne i Hedmark

TAP AV SAU OG LAM PÅ UTMARKSBEITE, %						Ant. dyr
KOMMUNE	1990	1995	2000	2002	2003	2 003
KONGSVINGER	6,7	11,2	25,0	21,5	10,5	62
NORD-ODAL	4,1	12,3	9,7	14,9	16,8	386
SØR-ODAL						
EIDSKOG	6,5	11,2	24,0	28,7	25,5	410
GRUE	8,6	11,7	52,4	30,1	22,5	736
ÅSNES	4,6	25,1	7,6	10,4	9,7	226
VÅLER	6,1	19,6				
GLÅMDAL	6,2	13,6	20,5	21,6	18,0	1 820
S-ØSTERDAL	6	10,6	11,7	12,2	11,3	1 551
N-ØSTERDAL	3,2	4,9	7,7	8,4	8,6	5 779
HEDMARKEN	3,1	4,3	5,6	7,1	7,1	2 009
HEDMARK	3,9	6,3	8,7	9,9	9,4	11 159

Merknad: Organisert beitebruk har ikke data for Sør-Odal og Våler

Tabell 40. Fôr høstet av kyr på utmarksbeite 2003, FEm og anslått verdi

FÔROPPTAK, KYR PÅ UTMARKSBEITE			
KOMMUNE	Antall kyr	Fôropptak F.E.m.	Verdi av høstet fôr, kr.
KONGSVINGER	127	80 010	200 025
NORD-ODAL	112	70 560	176 400
SØR-ODAL	54	34 020	85 050
EIDSKOG	42	26 460	66 150
GRUE	136	85 680	214 200
ÅSNES	93	58 590	146 475
VÅLER	38	23 940	59 850
GLÅMDAL	602	379 260	948 150
S-ØSTERDAL	1 084	531 160	1 327 900
N-ØSTERDAL	4 230	2 072 700	5 181 750
HEDMARKEN	1 999	1 119 440	2 798 600
HEDMARK	7 915	3 878 350	9 695 875

Forutsetninger: Daglig fôropptak 7 FEm/dyr, 90 beitedager i Glåmdal, pris pr. FEm kr. 2,50

Tabell 41. Fôr høstet av ungdyr på utmarksbeite 2003, FEm og anslått verdi

FÔROPPTAK, UNGDYR PÅ UTMARKSBEITE			
KOMMUNE	Antall ungdyr	Fôropptak F.E.m.	Verdi av høstet fôr, kr.
KONGSVINGER	89	40 050	100 125
NORD-ODAL	156	70 200	175 500
SØR-ODAL	90	40 500	101 250
EIDSKOG	38	17 100	42 750
GRUE	166	74 700	186 750
ÅSNES	108	48 600	121 500
VÅLER	64	28 800	72 000
GLÅMDAL	711	319 950	799 875
S-ØSTERDAL	1 353	575 025	1 437 563
N-ØSTERDAL	4 697	1 996 225	4 990 563
HEDMARKEN	3 313	1 490 850	3 727 125
HEDMARK	10 074	4 281 450	10 703 625

Forutsetninger: Daglig fôropptak 5 FEm/dyr, 90 beitedager i Glåmdal, pris pr. FEm kr. 2,50

Tabell 42. Fôr høstet av sau på utmarksbeite 2003, FEm og anslått verdi

FÔROPPTAK, SAU PÅ UTMARKSBEITE			
KOMMUNE	Antall sau og lam	Fôropptak F.E.m.	Verdi av høstet fôr, kr.
KONGSVINGER	837	75 330	188 325
NORD-ODAL	2 351	211 590	528 975
SØR-ODAL	808	72 720	181 800
EIDSKOG	1 425	128 250	320 625
GRUE	3 241	291 690	729 225
ÅSNES	2 044	183 960	459 900
VÅLER	388	34 920	87 300
GLÅMDAL	11 094	998 460	2 496 150
S-ØSTERDAL	14 859	1 337 310	3 343 275
N-ØSTERDAL	71 029	6 392 610	15 981 525
HEDMARKEN	31 739	2 856 510	7 141 275
HEDMARK	128 721	11 584 890	28 962 225

Forutsetninger: Daglig fôropptak 1 FEm/dyr, 90 beitedager, pris pr. FEm kr. 2,50

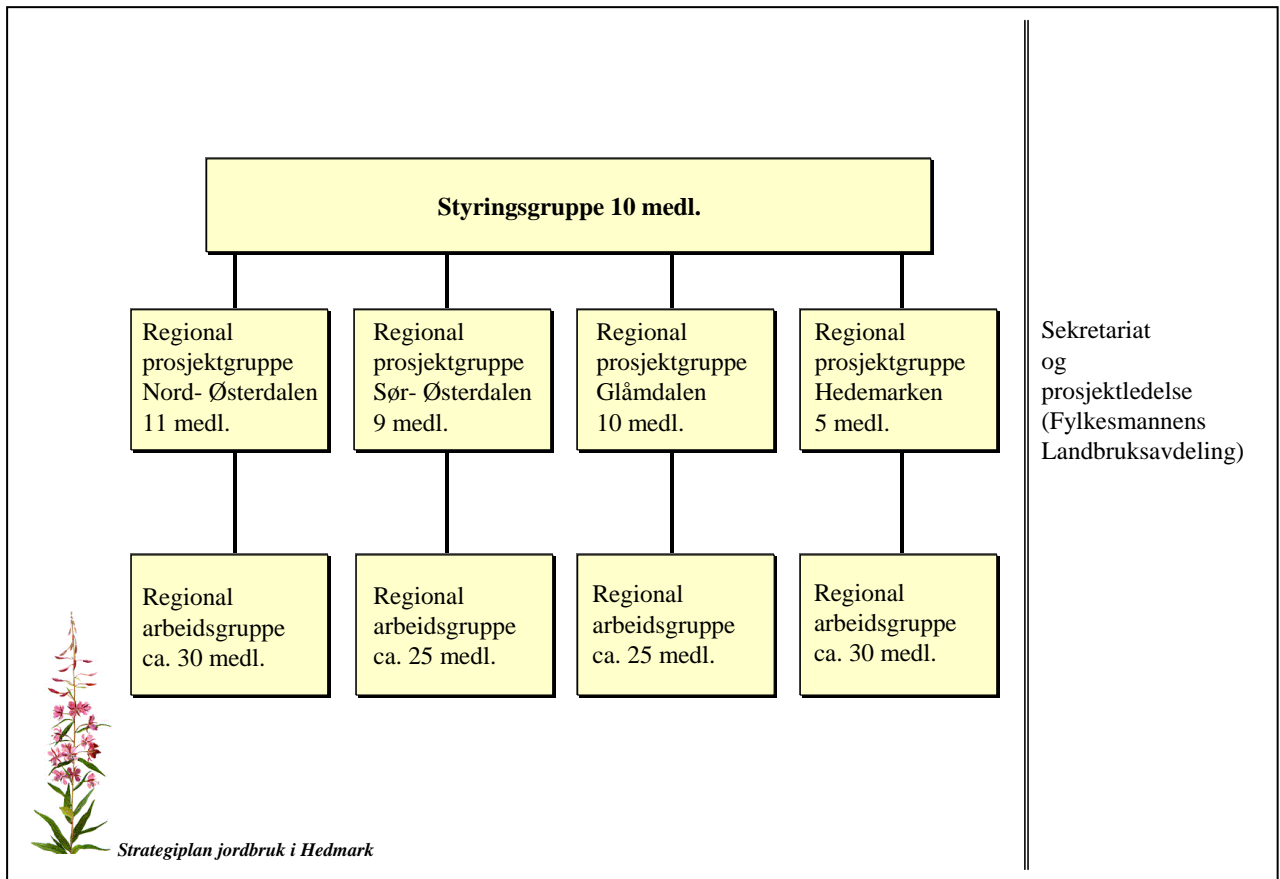
Tabell 43. Slaktevekter for lam levert kjøttssamvirke

Kilde: Gilde Hed-Opp BA

SLAKTEVEKTER PÅ LAM, KG			
KOMMUNE	2001	2002	2003
KONGSVINGER	17,5	16,9	16,5
NORD-ODAL	18,5	17,5	16,8
SØR-ODAL	17,3	16,8	16,6
EIDSKOG	19,5	17,2	17,1
GRUE	16,2	16,5	15,9
ÅSNES	15,8	14,9	14,8
VÅLER	16,6	16,1	16,6
HEDMARK	17,7	18,1	18,0

NILF og Østlandsforskning. Notat nr. 2004-10. Verdiskaping og sysselsetting i Hedmarksjordbruket.

Organisasjonskart



Styringsgruppas medlemmer

Einar Frogner, Hedmark Bondelag
Sverre Sjøgaard, Hedmark Bonde- og småbrukarlag
Christen Engeloug, Samarbeidsrådet for landbrukssamvirket i Hedmark og Oppland
Njål S. Føsker, Fylkeslandbruksstyret i Hedmark
Mari Gjestvang, Hedmark Fylkeskommune
Marit Gilleberg, Regionutvalget i Nord-Østerdal
Niels F. Rolsdorph, Glåmdal Regionråd
Ingrid Lauvdal/Katrine G. Aalstad, Hedmark Fylkeskommune
Håvard Bjørgen, Innovasjon Norge
Anne Kathrine Fossum, Fylkesmannen i Hedmark (leder)
Joar S. Brukvangen, Fylkesmannen i Hedmark
Tordis Fremgården, Fylkesmannen i Hedmark (sekretær)

Prosjektgruppa i Glåmdal

Niels F. Rolsdorph/Åse B. Lilleåsen, Glåmdal Regionråd
Sverre Aandstad, Bondelaga i Glåmdalsregionen
Kari K. Brustad, Bonde- og småbrukerlaga i Glåmdalsregionen
Steinar Haarr, Kongsvinger kommune
Finn Amblie, Nord-Odal kommune
Gunnar Aanerud, Sør-Odal kommune
Arne Aastebøl, Eidskog kommune
Ivar Solberg, Grue kommune
Egil Falck, Åsnes kommune
Ingunn Brøndboe Moss/Lars Johnsen, Våler kommune

Arbeidsgruppa i Glåmdal

Håvard Midtsundstad, Våler
Helen Davey, Våler
Ivar Bredalen, Åsnes
Halfdan Mælum, Åsnes
Øystein Sørby, Grue
Jørgen Ebbell, Grue
Jon Arne Øiseth, Kongsvinger
Roy Teigberget, Eidskog
Steinar Velten, Eidskog
Hans Marius Krogsrud, Nord-Odal
Harald Moen, Nord-Odal
Henning Mangset, Sør-Odal
Otto Sveen, Solør-Odal Forsøksring
Mattilsynet, Distriktskontoret for Glåmdal

ORDLISTE

Ammeku: Ku som går med kalv og lar kalven die

Definisjon i reglene om produksjonstilskudd i jordbruket: Ku som har kalvet minst en gang og som ikke er mjølkeku

Ammegeit: Geit som går med kje og lar kjeet die

Definisjon i reglene om produksjonstilskudd i jordbruket: Geit som har kjeet minst en gang og som ikke er mjølkegeit

Avlspurke: Grispurke som har født minst ett kull med grisunger

Bruk: I denne forbindelse brukt om en driftsenhet i landbruket, som kan bestå av eid og/eller leid areal

BU-midler: Bygdeutviklingsmidler. Midler til næringsutvikling på bygdene innen og i tilknytning til landbruket. BU-midler kan gis til investeringstiltak, bedriftsutvikling, etablererstipend og utrednings- og tilretteleggingstiltak. Midlene bevilges over jordbruksavtalen og forvaltes av Innovasjon Norge og fylkesmannen

Driftsenhet: I denne forbindelse brukt om en enhet i jordbruket med eget jordbruksareal + evt. leid jordbruksareal, som drives sammen som en enhet av samme bruker

Driftsoverskudd: Driftsoverskuddet skal dekke eget arbeid og forrentning av egen og lånt kapital

Produksjonsinntekter - kostnader = Driftsoverskudd

Egenkapital: Den delen av totalkapitalen som tilhører brukerfamilien

Samlet verdi av eiendeler - samlet gjeld = Egenkapital

Familiens arbeidsfortjeneste: Resultatmålet viser hva familien har igjen som godtgjørelse for egen arbeidsinnsats

Driftsoverskudd - kalkulert rente av eiendelene i jordbruket = Familiens arbeidsfortjeneste

FEm: Fôrenheter mjølk, et uttrykk for energiinnholdet i fôr ved produksjon av mjølk.

En fôrenhet tilsvarer den mengde energi som er i 1 kg bygg

Foretak: I denne forbindelse brukt om jordbruksforetak som driver en eller flere eiendommer og er berettiget til produksjonstilskudd. Foretaket kan være et enkeltpersonforetak, ansvarlig selskap, aksjeselskap, selskap med begrenset ansvar, selskap med delt ansvar m.m.

Fulldyrket jord: Jordbruksareal som er dyrket til vanlig pløyedybde og som kan fornyes ved pløying

Grovfôrareal: Areal av fulldyrket eng, overflatedyrket eng, innmarksbeite, nepe, kålrot, fôrbete, raigras, fôrraps, fôrmargkål, grønnfôrnepe, andre grønnfôr- og silovekster

Organisert beitebruk: Beitelag som organiserer felles beitebruk med sau, geit, storfe eller hest i utmark. Formålet er å få til best mulig utnyttelse av beite i utmark og reduserte tap av dyr på utmarksbeite gjennom organisert tilsyn, sanking og andre fellestiltak i beiteområdene. Det kan gis tilskudd til beitelag i form av tilskudd pr. dyr og til investeringer i beiteområder

Inn på tunet: En samlebetegnelse for tilbud knyttet til garden og landbruket, som bidrar til å dekke storsamfunnets behov for alternative arenaer for barn, unge og voksne innen oppvekst-, helse- og sosialsektoren

Innmarksbeite: Jordbruksareal som kan brukes som beite, men som ikke kan høstes maskinelt. Minst 50 % av arealet skal være dekt av grasarter

Jordbruksareal: Fulldyrket jord, overflatedyrket jord og innmarksbeite

Kraftfôrkrevende produksjoner: Husdyrproduksjon der kraftfôr utgjør hovedandelen av fôret (svinehold og fjørfehold)

Landbrukseiendom: Eiendom som er nyttet eller kan nyttes til jordbruk eller skogbruk og eiendommer som brukes til hagebruk

Lønnsevne (i jordbruket): Forteller hvor mye jordbruket kan betale for samlet arbeidsinnsats når all kapital har fått sin godtgjøring. Kr/time eller kr/bruk

Mjølkegeit: Geit som mjølkes og produserer mjølk for salg eller til videreforedling.

Definisjon i reglene om produksjonstilskudd i jordbruket: Geit som har kjeet minst en gang og som er satt inn i produksjon av mjølk innenfor gjeldende ordninger om produksjonsregulering av mjølkeproduksjon

Mjølkeku: Ku som mjølkes og produserer mjølk for salg eller til videreforedling.

Definisjon i reglene om produksjonstilskudd i jordbruket: Ku som har kalvet minst en gang og som er satt inn i produksjon av mjølk innenfor gjeldende ordninger om produksjonsregulering av mjølkeproduksjon

Mjølkekvote: Den mengde mjølk som årlig kan produseres på en landbrukseiendom uten at det blir ilagt overproduksjonsavgift. Kvoteordningen er hjemlet i Forskrift om kvoteordningen for melk. Formålet er å tilpasse mjølkeproduksjonen til avsetningsmulighetene i markedet. Produksjon uten eller ut over kvote illegges overproduksjonsavgift

Oljevekster: Jordbruksvekster med stort innhold av protein og fett i frøet. Rybs og raps, som er de dominerende oljevekstene i Norge, brukes i kraftfôr og kan brukes som råstoff til biodieselproduksjon

Overflatedyrket jord: Jordbruksareal som er ryddet og jevnet på overflata, slik at det kan høstes maskinelt

Proteinvekster: Jordbruksvekster med høgt proteininnhold i frøet, f.eks. erter, bønner, lupiner

Regionalt miljøprogram for jordbruket (RMP): Hedmark var pilotfylke for utarbeidelse av regionalt miljøprogram for 2004. Fra 2005 skal alle fylker ha regionalt miljøprogram.

Formålet med miljøprogrammet er å definere miljøutfordringer for jordbruket i det enkelte fylket og å tilpasse de økonomiske virkemidlene etter disse. Tilskuddsordningene som inngår i miljøprogrammet har som formål å redusere forurensning og ivareta kulturlandskapet.

Regionalt utviklingsprogram (RUP): Fylkesplanens fireårige handlingsprogram

Samdrift: To eller flere mjølkeprodusenter som driver felles mjølkeproduksjon (ku eller geit) på helårsbasis

Verdiskapingsprogrammene: Landbruks- og matdepartementet har etablert tre verdiskapingsprogram for henholdsvis matproduksjon, bruk og foredling av trevirke og rein. Verdiskapingsprogrammet for norsk matproduksjon (VSP mat) skal legge til rette for økt verdiskaping både innen primærproduksjonen i landbruket og i foredling. Midlene forvaltes av Innovasjon Norge

Vinterfôra sau: Sau som fôres over vinteren. Fra 2003 blir bare dyr over 1 år pr. 1.01. registrert som vinterfôra sau i søknad om produksjonstilskudd

Økologisk landbruk: En driftsform der sentrale elementer er resirkulering av organisk materiale, vekstskifte og mest mulig forebyggende tiltak mot skadegjørere og ugras.

Lettløselig mineralgjødsel og kjemisk/syntetiske bekjempingsmidler brukes ikke. Driftsregler for økologisk landbruksproduksjon må følges, og produksjonen må være kontrollert og godkjent av Debio

Årsverk: Et årsverk i jordbruket er for 2002 definert som 1 845 timer i Norsk institutt for landbruksøkonomisk forsknings driftsgranskinger