



Strategiplan for jordbruk i Hedmark Innspill fra Sør-Østerdal

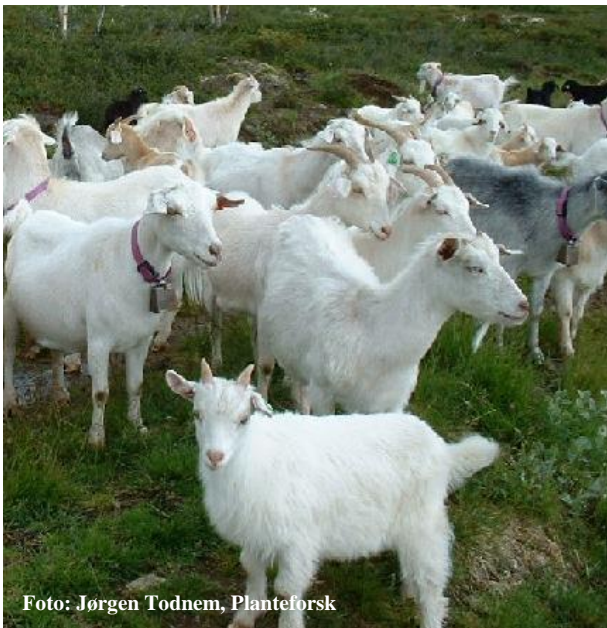


Foto: Jørgen Todnem, Planteforsk



Foto: Grethe Ringdal, Fagsenteret for kjøtt



Foto: Jørgen Todnem, Planteforsk



FYLKESMANNEN I HEDMARK

Landbruksavdelingen

Parkgt. 36 - 2317 Hamar

Telefon 62 55 10 00 – Telefaks 62 55 12 01

Rapport

Tittel: Strategiplan for jordbruk i Hedmark. Innspill fra Sør-Østerdal	Rapport nr.: 05/05
	Dato: Juni 2005

Forfatter: Tordis Fremgården	Antall sider: 55
Prosjektansvarlig: Anne Kathrine Fossum	ISSN-nr: ISSN 1503-285X
Finansiering: Innovasjon Norge, Hedmark Fylkeskommune, Fylkesmannen i Hedmark	ISBN-nr: ISBN 82-92424-21-0

Sammendrag:

Fylkesmannen i Hedmark skal i samarbeid med landbruksnæringa, kommunene, Hedmark Fylkeskommune og Innovasjon Norge utarbeide Strategiplan for jordbruk i Hedmark. Planen skal fokusere på verdiskaping, stimulere til utviklingsarbeid og peke ut ønskede strategier for å øke verdiskapinga i jordbruket i Hedmark. Den skal legges til grunn for utviklingsarbeidet i jordbruket i fylket.

Strategiplan for jordbruk skal vedtas av fylkestinget og fylkeslandbruksstyret.

Fylkesplanen skal baseres på innspillet fra de fire regionene i Hedmark. Den foreliggende rapporten er innspillet fra Sør-Østerdal. Ei regional arbeidsgruppe med representanter fra næringsorganisasjonene i jordbruket, regionale fagmiljø, Sør-Østerdal Regionråd og landbruksforvaltningen i kommunene har beskrevet utfordringer, muligheter, mål og strategier for jordbruket i Sør-Østerdal de nærmeste 10 åra. Dokumentet inneholder også en statusdel der utviklinga i jordbruket i regionen i perioden 1990-2003 er beskrevet.

Fylkesmannens landbruksavdeling har ledet planprosessen og fungert som sekretariat.

Mål for jordbruket i Sør-Østerdal:

En variert bruks- (og eiendoms)struktur

Opprettholde jordbruksareal i drift og et variert kulturlandskap

Aktiv bruk av utmarksbeite

Opprettholde/øke produksjonsvolumet

Øke verdiskapinga gjennom nyskaping og foredling

Opprettholde samlet sysselsetting

4 emneord: Strategiplan, jordbruk, verdiskaping, Sør-Østerdal

Referanse: Fremgården, Tordis (2005). Strategiplan for jordbruk i Hedmark. Innspill fra Sør-Østerdal

INNHOOLD

FORORD	4
INNLEDNING	5
Bakgrunn og formål	5
Avgrensning av planen	5
Overordnet målsetting for planarbeidet	5
Virkninger av planen	5
Organisering og gjennomføring av planarbeidet	5
JORDBRUKET I SØR-ØSTERDAL	7
Utvikling og status for jordbruket i Sør-Østerdal	7
Brukstill	7
Jordbruksarealer og arealbruk	8
Økologisk jordbruk	12
Husdyrhold	13
Utmarksbeite	18
Inntektsutvikling	18
Verdiskaping i jordbruket i Sør-Østerdal	20
Sysselsetting i jordbruket i Sør-Østerdal	20
Jordbrukstilnyttet virksomhet i Sør-Østerdal	21
Pågående prosjekter innenfor jordbruket i Sør-Østerdal	22
Miljøsatsinga i jordbruket	23
Jordbruk, kulturlandskap og reiseliv	24
UTFORDRINGER OG MULIGHETER FOR JORDBRUKET I	25
SØR-ØSTERDAL	25
Viktige faktorer som påvirker utviklinga i jordbruket	25
Utfordringer for jordbruket i Sør-Østerdal	26
Muligheter for jordbruket i Sør-Østerdal	29
VISJON OG OVERORDNEDE MÅL FOR JORDBRUKET I HEDMARK	32
MÅL OG STRATEGIER FOR JORDBRUKET I SØR-ØSTERDAL	33
VEDLEGG	35

FORORD

Fylkesmannen i Hedmark skal i samarbeid med landbruksnæringa, kommunene, Hedmark Fylkeskommune og Innovasjon Norge utarbeide Strategiplan for jordbruk i Hedmark. Fylkesplanen skal baseres på innspill fra de fire regionene i Hedmark. Foreliggende rapport er Sør-Østerdals innspill.

Ei regional arbeidsgruppe har pekt på utfordringer og muligheter og utformet mål og strategier for jordbruket i Sør-Østerdal de neste 10 åra. Arbeidsgruppa har bestått av representanter fra næringsorganisasjonene i jordbruket, regionale fagmiljø, to representanter fra regionrådet i Sør-Østerdal og landbruksforvaltningen i kommunene. Rapporten er utarbeidet av den regionale prosjektgruppa på grunnlag av innspillene fra arbeidsgruppa. Prosjektgruppa har bestått av Håkon Erik Vold, Bondelaga i Sør-Østerdal, Anders Østlund, Bonde- og småbrukerlaga i Sør-Østerdal, Jon Ola Lund og Ole Gustav Narud, Regionrådet for Sør-Østerdal, Marianne Olsen, Trysil kommune, Anders Rognlien/Markus Pettersen, Engerdal kommune, Lars Johnsen/Lars Kveberg, Stor-Elvdal kommune, Ola Petter Holm, Åmot kommune og Atle Ruud, Elverum kommune. Fylkesmannens landbruksavdeling har ledet planprosessen og fungert som sekretariat.

Tallene i statusdelen er hentet fra søknader om produksjonstilskudd i jordbruket og organisert beitebruk fra 1990-2003. Halvard Hofstad ved Fylkesmannens landbruksavdeling har vært behjelpelig med å hente ut dataene og lage tabeller og grafiske framstillinger. Kapittelet om jordbrukstilknyttet virksomhet og pågående prosjekter i jordbruket i Sør-Østerdal bygger på opplysninger fra kommunene.

Hamar, mars 2005

Håkon Erik Vold/s

Anders Østlund/s

Jon Ola Lund/s

Ole Gustav Narud/s

Marianne Olsen/s

Anders Rognlien/s

Markus Pettersen/s

Lars Johnsen/s

Lars Kveberg/s

Ola Petter Holm/s

Atle Ruud/s

Tordis Fremgården
Sekretær

INNLEDNING

Bakgrunn og formål

Bakgrunnen for at fylkesmannen satte i gang arbeidet med Strategiplan for jordbruk i Hedmark ligger bl.a. i St.meld. nr. 19 (1999-2000), Om norsk landbruk og matproduksjon. Strategiplaner innenfor primærnæringa er også et av tiltakene i Regionalt Utviklingsprogram Hedmark 2003 (RUP). Planen er viktig for å få til samordning og samhandling mellom de mange aktørene om driver næringsutvikling i landbruket. En regional landbruksplan er også viktig fordi vedtaksmyndigheten i en rekke landbrukssaker nå er overført til kommunene, samtidig som det legges opp til et større handlingsrom for en lokal landbrukspolitikk.

Strategiplan for jordbruk skal stimulere til utviklingsarbeid innenfor jordbruket i Hedmark og peke ut ønskede strategier for å øke verdiskapinga i næringa. Planprosessen vil bidra til å sette jordbruk på dagsorden og skape en arena for jordbrukspolitisk diskusjon i fylket. Planen blir et viktig redskap for å synliggjøre næringa og dens betydning overfor storsamfunnet. Norsk institutt for landbruksøkonomisk forskning (NILF) og Østlandsforskning har gjort ei analyse av sysselsettinga og verdiskapinga i jordbruket kommunene i Hedmark, som følger som vedlegg til planen.

Strategiplan jordbruk har et 10-årsperspektiv.

Avgrensning av planen

Planen fokuserer på verdiskaping, mens temaer som arealforvaltning, jordvern, miljø, kulturlandskap og utmark ikke behandles direkte. Fylkesmannen har utarbeidet regionalt miljøprogram, og det er også laget eller vil bli laget strategier eller planer på flere av de andre områdene. Når det gjelder utmark, er den delen av utmarksutnyttelsen som baserer seg på jordbruksressursene en del av planen, mens for eksempel jakt og fiske ikke er tema for strategiplan jordbruk.

Overordnet målsetting for planarbeidet

Strategiplan for jordbruk skal være førende for utviklingsarbeid og virkemiddelbruk i jordbruket i Hedmark.

Virkinger av planen

Den politiske forankringa skal sikres gjennom at fylkestinget og fylkeslandbruksstyret skal behandle og vedta planen. Strategiplanen skal tas hensyn til når det fattes politiske beslutninger som berører jordbruket, både på kommune- og fylkesnivå. Den skal være premissleverandør for de som deltar i prosessen og skal legges til grunn for det regionale utviklingsarbeidet i jordbruket i Hedmark. Planen vil være et viktig grunnlagsdokument ved utarbeidelse av andre planer som berører jordbruket i fylket. Dette gjelder bl.a. de regionale strategiene for landbruksbasert næringsutvikling, som gir premissene for bruken av BU-midlene og verdiskapingsprogrammene for mat, tre og bioenergi. Den skal også være det sentrale innspillet fra jordbrukssektoren for forvaltninga av fylkeskommunens regionale utviklingsmidler.

Organisering og gjennomføring av planarbeidet

Fylkesmannen har hatt hovedansvaret for utarbeidelsen av planen og har hatt sekretærfunksjonen både på fylkes- og regionnivå. Ei styringsgruppe på fylkesnivå har hatt det overordnede ansvaret for styringa av prosjektet. I denne gruppa har det sittet representanter fra næringa, kommunene, Innovasjon Norge, Hedmark Fylkeskommune og

fylkesmannen. Styringsgruppa har vedtatt en plattform der det er gitt føringer for hvordan planarbeidet skal legges opp. For å sikre engasjement i hele fylket ble det bestemt at innspillene til planen skulle komme fra de fire regionene i Hedmark. Planarbeidet i regionene har vært et samarbeid mellom næringa, kommunene og fylkesmannen. Det ble nedsatt ei arbeidsgruppe og ei prosjektgruppe i hver av regionene. Arbeidsgruppa har bestått av medlemmer oppnevnt av næringsorganisasjonene i de ulike kommunene og regionale fagmiljø. Det har vært gjennomført i alt fire arbeidsgruppemøter, der visjon og overordnede mål for jordbruket i Hedmark og status, utfordringer, muligheter, framtidssilde og mål og strategier for jordbruket i Sør-Østerdal har vært diskutert. Prosjektgruppa har vært sammensatt av medlemmer oppnevnt av regionrådet og næringsorganisasjonene og kommunenes landbruksforvaltning. Prosjektgruppa har deltatt på og gitt innspill på arbeidsgruppemøtene. Den har også bidratt med lokalkunnskap om jordbruket og har gjort en del avklaringer og prioriteringer underveis. Gruppa har det overordnede ansvaret for innholdet i planen.

Styringsgruppa vil på grunnlag av innspillene fra de regionale prosessene utforme strategiplanen på fylkesnivå.

Det er opp til regionene sjøl om de vil legge planen fram for politisk behandling og om de ønsker å utarbeide en egen tiltaksplan på bakgrunn av fylkesplanen.

JORDBRUKET I SØR-ØSTERDAL

Sør-Østerdal har et typisk innlandsklima med kalde vintre og stabilt snødekke.

Jordbruksvilkåra varierer mye fra sør til nord og øst i regionen. Langs Glomma er det store sammenhengende og flate jordbruksarealer. Noe av denne jorda er flomutsatt. En forholdsvis stor andel av disse arealene brukes til korn. I de andre områdene brukes jordbruksarealene hovedsakelig til grovfôr. Jorda her er mindre sammenhengende, dårligere arrondert og ofte mer kupert enn jorda på elveslettene. Jordarten varierer fra sand-/siltjord i hoveddalførene til morene i de andre områdene. I Engerdal og deler av Trysil og Stor-Elvdal kan en stor andel av jordbruket karakteriseres som et fjellbygdsjordbruk.

Det dyrkes korn på rundt 1/3 og grovfôr på rundt 60 % av jordbruksarealet i regionen. I Elverum brukes nesten 60 % av jorda til korn, mens det er overvekt av grovfôrareal i de andre kommunene. I Trysil og Engerdal dyrkes det nesten bare grovfôr.

Tabell 50 i vedleggsdelen viser utviklinga i jordbruksareal og produktiv skog på eiendommer med aktiv jordbruksdrift. Talla er hentet fra Statistisk Sentralbyrås Landbruks-/Jordbrukstellinger i 1989 og 1999. Gjennomsnittsarealet på de oppgavepliktige eiendommene i 1999 var ca. 150 daa jordbruksareal (eget + leid) og ca. 1 700 daa produktiv skog. Produktivt skogareal pr. eiendom er størst i Stor-Elvdal og Åmot, mens bruka i Engerdal har lite skog. Det har vært en økning i både gjennomsnittlig jordbruksareal og produktiv skog på de oppgavepliktige enhetene fra 1989 til 1999. Dette kan ha flere årsaker, bl.a. at drifta er avviklet på mange små enheter, som dermed ikke lenger er oppgavepliktige. Videre kan det skyldes økt jordleie, tilkjøp av areal, at noen eiere av store eiendommer som tidligere leide bort jorda, har begynt å drive sjøl m.m. En må være oppmerksom på at det er stor variasjon i areal mellom de eiendommene som inngår i tallmaterialet.

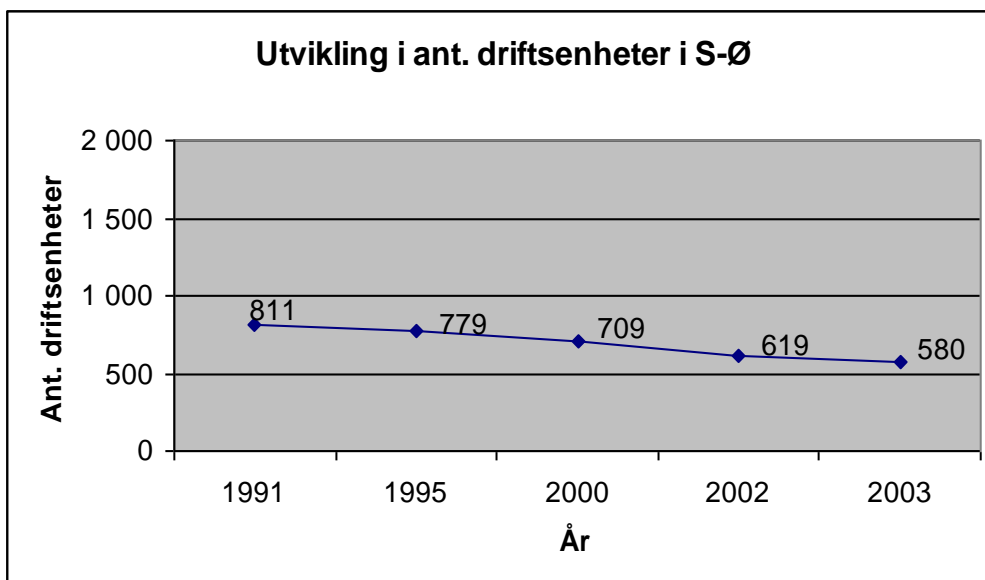
Utvikling og status for jordbruket i Sør-Østerdal

I de følgende kapitlene er utviklinga i jordbruket fra 1990-2003 beskrevet. Talla er hentet fra søknad om produksjonstilskudd i jordbruket og organisert beitebruk. Fra og med søknadsomgangen i august 2002 ble det innført krav om registrering i merverdiavgiftsregisteret eller en avgiftspliktig omsetning på min. kr. 30 000.- for å være berettiget til produksjonstilskudd. Dette er en av årsakene til nedgang i antall driftsenheter (d.v.s. bruk/foretak som søker produksjonstilskudd) etter 2000. Det kan også forklare noe av reduksjonen i omsøkt jordbruksareal i regionen og på fylkesnivå de siste par åra.

Brukstall

Utviklinga i antall foretak som søker produksjonstilskudd framgår av figur 1. For å skape variasjon i språkbruken er begrepene foretak, bruk, driftsenhet m.m. brukt om hverandre i teksten i stedet for det mer presise begrepet antall foretak som søker produksjonstilskudd i jordbruket.

I 2003 var det 580 foretak som søkte produksjonstilskudd i Sør-Østerdal. Dette utgjør ca. 13 % av totalt antall søkere i Hedmark. Antall søkere i Sør-Østerdal har gått ned med 231 (- 28 %) siden 1991. Det har vært en større nedgang i antall aktive foretak etter år 2000 enn på 1990-tallet, og de siste tre åra har det i alt blitt 129 færre søkere. Nedgangen er %-vis noe større i Sør-Østerdal enn på fylkesnivå, der det har blitt ca. 1 500 færre foretak (- 25 %) siden 1991.

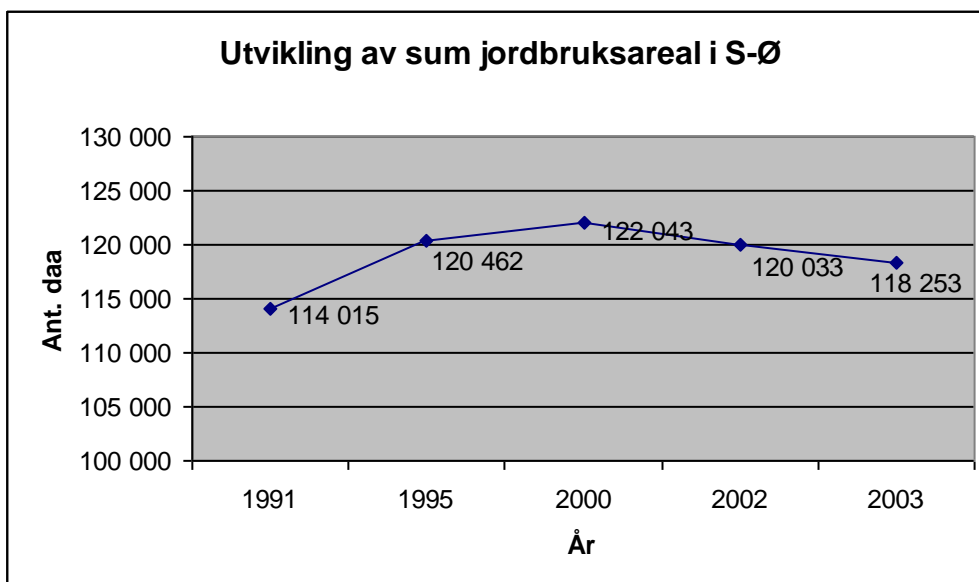


Figur 1. Antall driftsenheter (ant. foretak som søker produksjonstilskudd)

Elverum er den største jordbrukskommunen i regionen og hadde i 2003 183 foretak som søkte produksjonstilskudd. I Trysil var det 125, i Stor-Elvdal 105, i Åmot 94 og i Engerdal 73 foretak/søkere. Den kommunevise utviklinga i antall aktive jordbruksforetak framgår av tabell 3 i vedleggsdelen.

Jordbruksarealer og arealbruk

Totalt jordbruksareal i drift i Sør-Østerdal er ca. 118 000 daa iflg. søknad om produksjonstilskudd. Dette tilsvarer 11 % av jordbruksarealet i fylket. Elverum har desidert størst areal med ca. 45 000 daa. Engerdal har ca. 14 000 daa dyrket jord i drift, mens de andre kommunene har fra 18 000-21 000 daa.

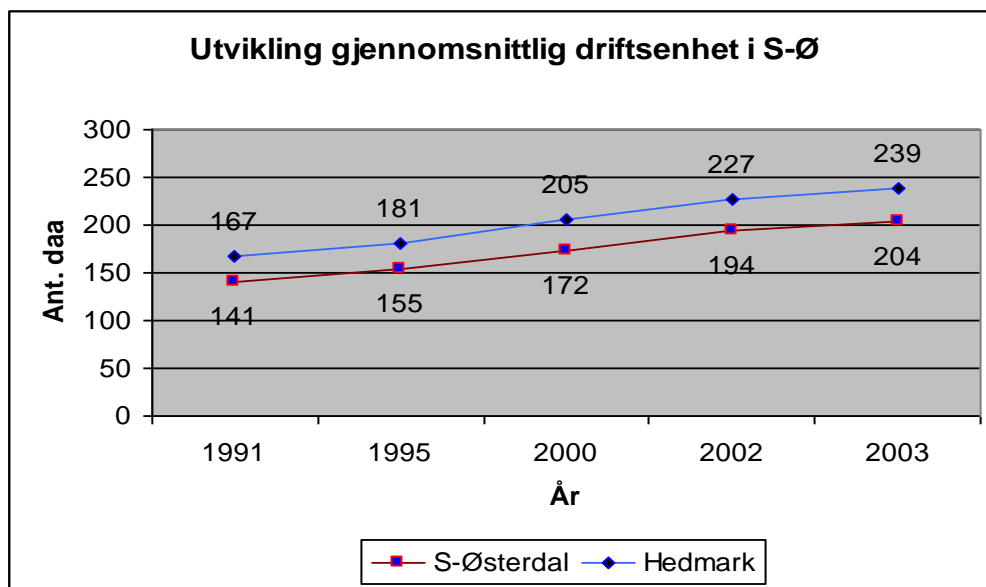


Figur 2. Jordbruksareal i drift

Jordbruksarealet har økt fra ca. 114 000 daa i 1991 (+ 4 000 daa/+ 4 %). I Hedmark har arealet i samme periode økt med ca. 72 000 daa (+ 7 %). Årsaken til arealøkningen i Sør-Østerdal er at omsøkt areal av eng og innmarksbeite har økt. Dette har sin bakgrunn i at det i

løpet av 1990-tallet ble mulig å søke om arealtilskudd for ugjødslet innmarksbeite. Fra 2002 til 2003 har det vært en mindre reduksjon i jordbruksarealet. Omsøkt areal har gått ned med ca. 1 800 daa i Sør-Østerdal og ca. 11 000 daa i Hedmark. Hovedårsaken til nedgangen er at det har blitt strengere krav til å få godkjent areal som innmarksbeite.

Gjennomsnittsareal pr. foretak som søker produksjonstilskudd i Sør-Østerdal var i 2003 204 daa og i Hedmark 239 daa. I 1991 var gjennomsnittsarealet henholdsvis 141 daa og 167 daa. Dette tilsvarer en økning i gjennomsnittsareal på 45 % i Sør-Østerdal og 43 % på fylkesnivå. Av kommunene i Sør-Østerdal har vi de største foretakene i Elverum, der gjennomsnittsarealet er 245 daa pr. foretak. Trysil har minst gjennomsnittsareal, 163 daa pr. foretak. I Åmot, Stor-Elvdal og Engerdal ligger snittet på 180-200 daa.



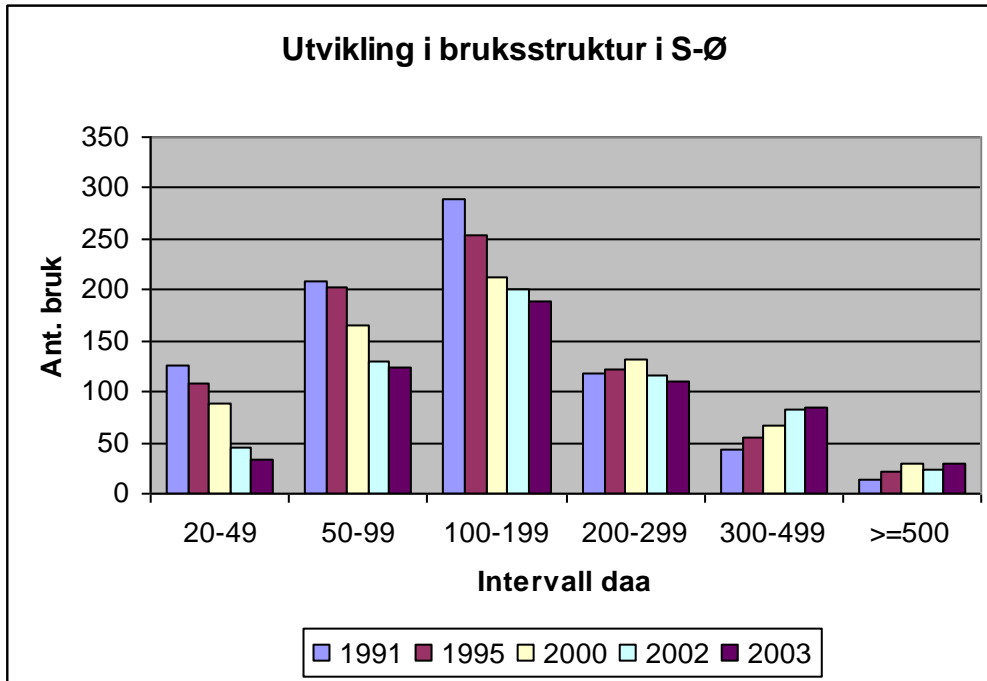
Figur 3. Areal pr. foretak

Det har blitt færre foretak under 300 daa som søker produksjonstilskudd og flere foretak med areal over 300 daa. Antall foretak mellom 20 og 49 daa er redusert med 92 bruk (- 73 %) siden 1991, antall bruk 50-99 daa med 85 (- 41 %) og antall bruk 100-199 daa med 100 bruk (- 35 %). I arealgruppa 200-299 daa har det blitt 8 færre bruk (- 7 %). Antall bruk med areal 300-499 daa har økt med 41 bruk (+ 95 %) og det har blitt 15 flere bruk over 500 daa (+ 107 %). Utviklinga i bruksstrukturen på kommunenivå framgår av tabell 6 i vedleggsdelen.

Fordelinga på de ulike arealgruppene var slik i 2003 (antall og %):

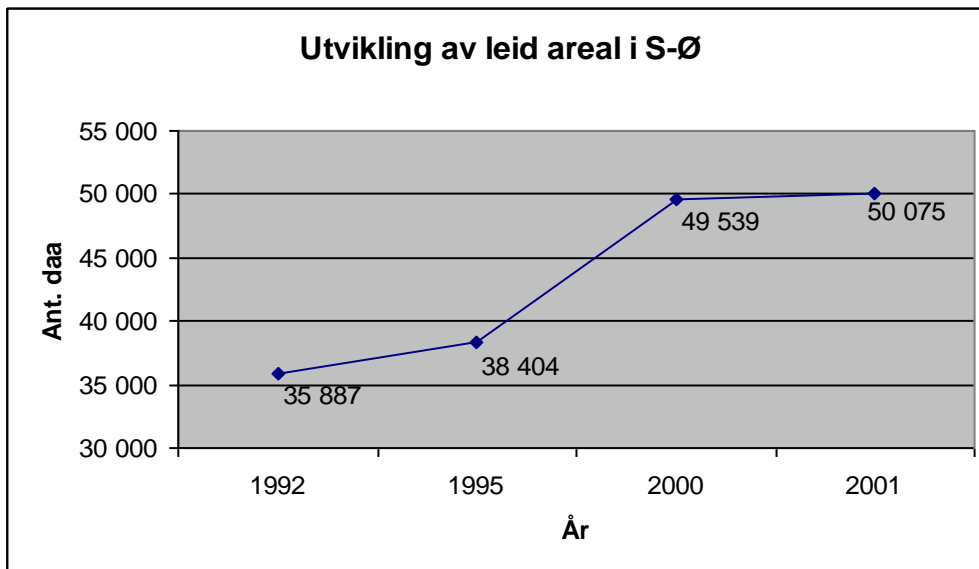
20-49 daa	50-99 daa	100-199 daa	200-299 daa	300-499 daa	>500 daa
34 foretak (6 %)	123 foretak (22 %)	189 foretak (33 %)	110 foretak (19 %)	84 foretak (15 %)	29 foretak (5 %)

I Elverum er det en større andel av enhetene som har mer enn 300 daa enn i de andre kommunene. Andelen bruk over 300 daa er minst i Trysil og Engerdal. Elverum har også flest foretak over 500 daa, mens det er få bruk av denne størrelsen i de andre kommunene.



Figur 4. Bruksstruktur

Leiejordsarealet har økt fra ca. 36 000 daa i 1992 til ca. 50 000 daa i 2001. Det meste av denne økningen kom midt på 1990-tallet. I overkant av 40 % av jordbruksarealet i Sør-Østerdal var leid jord i 2000. Til sammenligning var leiejordsandelen på fylkesnivå ca. 34 %.

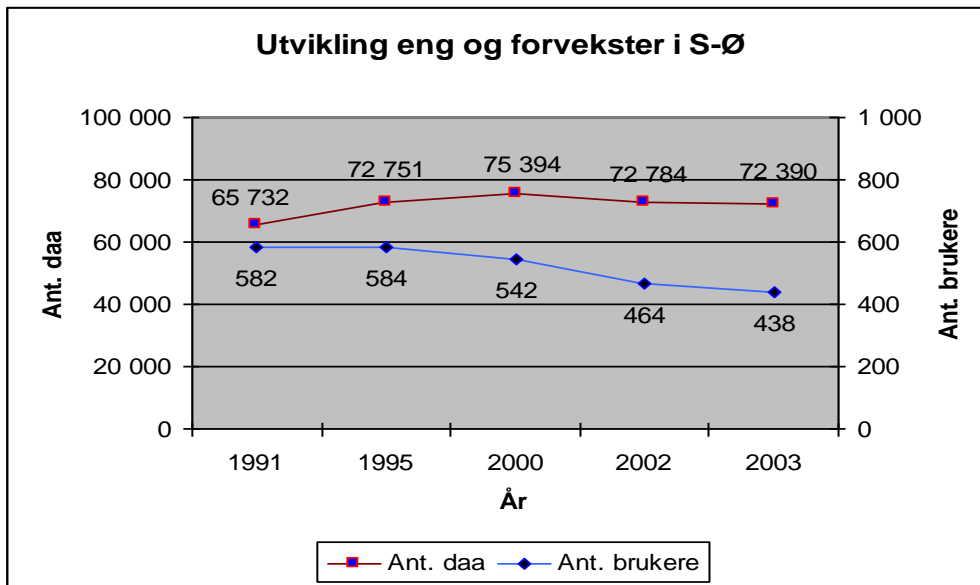


Figur 5. Leiejord

Ca. 72 000 daa av jordbruksarealet (61 %) ble brukt til grovfôr i 2003. Arealet har økt med ca. 6 000 daa fra 1991 (+ 9 %). Mesteparten av arealøkningen skjedde i perioden 1992-96, mens det har vært en liten reduksjon i areal etter 2000 p.g.a. innskjerpinga i krava til innmarksbeite. Arealet av grønnfôrvekster har gått ned, særlig etter 1995. På fylkesnivå har grovfôrarealet økt med ca. 62 000 daa (+ 18 %) fra 1991 til 2003.

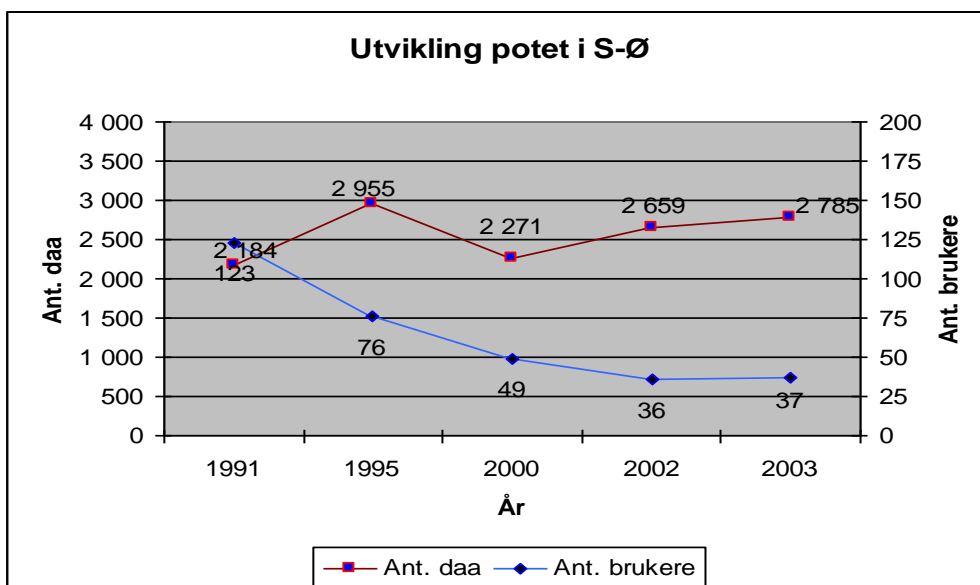
I Trysil og Engerdal brukes så å si all jorda til grovfôrproduksjon. I Åmot dyrkes det fôrvekster på rundt halvparten og i Stor-Elvdal på nesten 2/3 av arealet. I Elverum brukes derimot bare om lag 1/3 av jorda til grovfôr.

Det ble søkt om produksjonstilskudd for grovfôr på 438 foretak i 2003. Antall foretak med grovfôr har gått ned med 145 foretak (- 25 %) siden 1991.



Figur 6. Eng og fôrvekster, areal og antall søkere

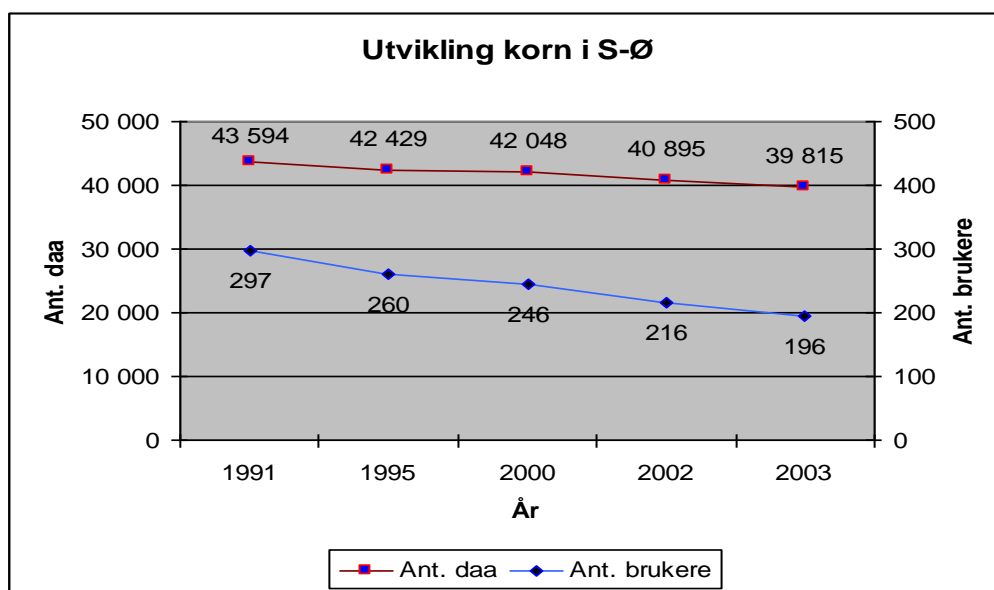
Potetarealet var på ca. 2 800 daa i 2003 (2 % av jordbruksarealet). Det har bare vært en mindre økning siden 1991. Potetdyrkinga har størst omfang i Elverum (ca. 1 700 daa), mens arealet i Stor-Elvdal og Åmot ligger rundt 500 daa. I Trysil og Engerdal dyrkes det lite poteter. Det har vært en stor nedgang i antall foretak med poteter siden 1991. Gjennomsnittsarealet pr. bruk har gått opp fra 18 daa i 1991 til 75 daa i 2003. Det har vært en tilsvarende utvikling på fylkesnivå. Gjennomsnittlig potetareal pr. bruk i Hedmark er 72 daa.



Figur 7. Poteter, areal og antall søkere

Kornarealet var ca. 40 000 daa i 2003. Dette tilsvarer 34 % av jordbruksarealet. Til sammenligning dyrkes det korn på vel 50 % av arealet i Hedmark. Elverum er den kommunen der det dyrkes mest korn med ca. 25 800 daa i 2003 (58 % av jordbruksarealet). Åmot hadde ca. 7 800 daa korn, og dette utgjør 42 % av jordbruksarealet. Arealet i Stor-Elvdal var ca. 6 200 daa (30 % av arealet). I Trysil og Engerdal er det lite korndyrking. Antall daa korn i Sør-Østerdal er redusert med ca. 3 800 daa (- 9 %) fra 1991 til 2003.

Det er i underkant av 200 bruk som søker produksjonstilskudd på korn. Det har vært en nedgang i antall foretak med korn på 34 % siden 1991. Dette er om lag samme %-vise endring som for fylket som helhet. Gjennomsnittsareal pr. bruk har økt og var 203 daa i Sør-Østerdal og 223 daa i Hedmark i 2003.



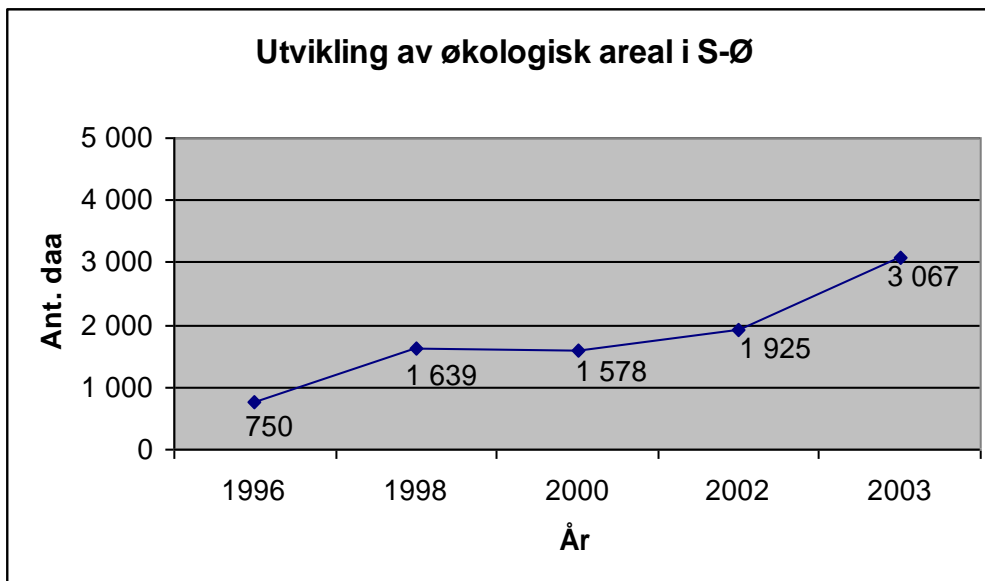
Figur 8. Korn, areal og antall søkere

Det dyrkes lite olje- og proteinvekster, bær og grønnsaker i Sør-Østerdal.

Økologisk jordbruk

Både på landsbasis og i Handlingsplan for økologisk landbruk for Hedmark og Oppland er det ei hovedmålsetting at 10 % av jordbruksarealet skal legges om til økologisk drift innen 2010. Videre er det et mål at Hedmark og Oppland skal ha 30 % av den økologiske kraftfôrkrevende kjøttproduksjonen og 25 % av den økologiske mjølk-, sau- og storfekjøttproduksjonen i landet. Målsettinga for fylkenes andel av den økologiske kornproduksjonen er 40 % og for potet- og grønnsakproduksjonen 35 %.

I Sør-Østerdal drives ca. 3 000 daa (2,6 % av jordbruksarealet) økologisk (2003). Dette fordeler seg på ca. 1 100 daa i Elverum, ca. 1 000 daa i Stor-Elvdal, ca. 550 daa i Trysil og ca. 400 daa i Åmot. I Engerdal er det hittil ikke lagt om noe areal til økologisk drift. Andelen av det totale jordbruksarealet som er økologisk drevet er størst i Stor-Elvdal med 4,6 %.



Figur 9. Økologisk areal

På fylkesnivå har vi ca. 34 000 daa økologisk areal. Dette utgjør 3 % av jordbruksarealet. Det har vært en stor økning i det økologiske arealet de siste 6-7 åra. Det er likevel langt igjen før en når målsettinga om 10 % av arealet. Sør-Østerdal og Glåmdalsregionen har en lågere andel med økologisk drift enn gjennomsnittet for fylket.

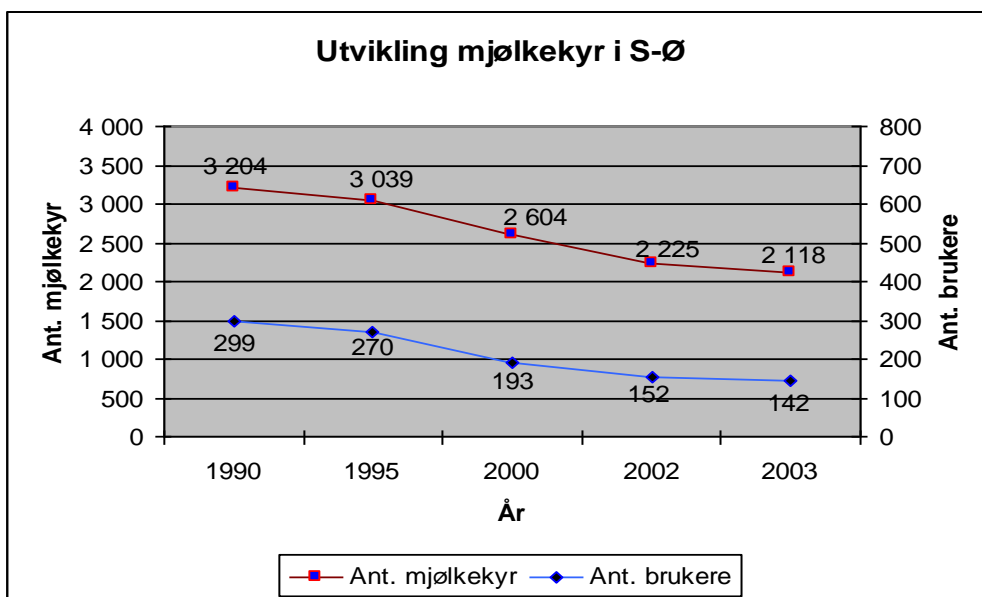
Husdyrhold

Av husdyrproduksjonene dominerer det grovfôrbaserte husdyrholdet i Sør-Østerdal med mjølk- og storfekjøttproduksjon som viktigste driftsformer. Regionen har også et betydelig sauehold. De kraftfôrkrevende produksjonene har derimot relativt lite omfang.

Husdyrholdet i Sør-Østerdal har gått sterkt tilbake de siste 10-15 åra. Det har vært en betydelig nedgang i mjølkeproduksjon både på ku og geit og i smågrisproduksjonen. Som ellers i fylket har ammekuholdet økt. I Sør-Østerdal har imidlertid økningen i antall ammekyr vært mindre enn nedgangen i antall mjølkekyr. I saueholdet og i svinekjøttproduksjonen har det vært en mindre nedgang. På fylkesnivå har det derimot vært en økning i disse produksjonene. I fjørfeholdet har det vært en økning også i Sør-Østerdal, men langt mindre enn den økningen som har vært på fylkesnivå.

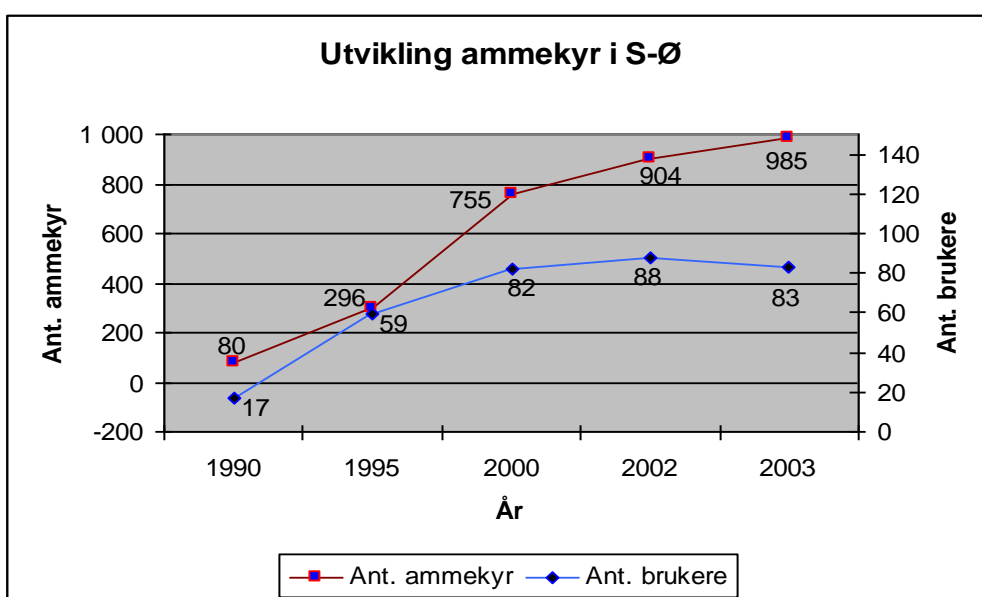
Det var 2 118 mjølkekyr på 142 bruk i 2003. Trysil og Engerdal har rundt 60 % av kutallet og 2/3 av kubruka i Sør-Østerdal. Regionen har 13 % av mjølkekyrne i Hedmark. Fra 1990 til 2003 er antall mjølkekyr redusert med ca. 1 100 dyr (- 34 %), mens nedgangen på fylkesnivå er ca. 3 500 dyr (- 18 %). Antall mjølkebruk er halvert i samme periode. På fylkesnivå er brukstallet gått ned med 39 %. Trysil og Elverum har hatt den største nedgangen i kutallet, mens Åmot og Stor-Elvdal er de kommunene som har minst mjølkeproduksjon igjen. Gjennomsnittsbesetningen i Sør-Østerdal er på 14,9 kyr, mens snittet i Hedmark er 17,4 kyr.

Det ble i 2003 levert ca. 11,8 mill. l mjølk fra Sør-Østerdal. Dette er 73 % av produksjonen i 1995, som var 16,2 mill. l. Gjennomsnittlig leveranse pr. bruk i 2003 var ca. 72 000 l, en økning fra 57 000 l i 1995. Levert mengde pr. bruk i Hedmark i 2003 var ca. 89 000 l.



Figur 10. Mjølkekyr, dyretall og antall søkere

Det har vært en stor økning i tallet på ammekyr i hele fylket fra 1990 til i dag. I Sør-Østerdal var det 985 ammekyr fordelt på 83 bruk i 2003. Dette tilsvarer i gjennomsnitt ca. 12 kyr pr. bruk. Elverum og Åmot har til sammen over halvparten av ammekyrne i Sør-Østerdal. Regionen har 18 % av ammekutallet i fylket.



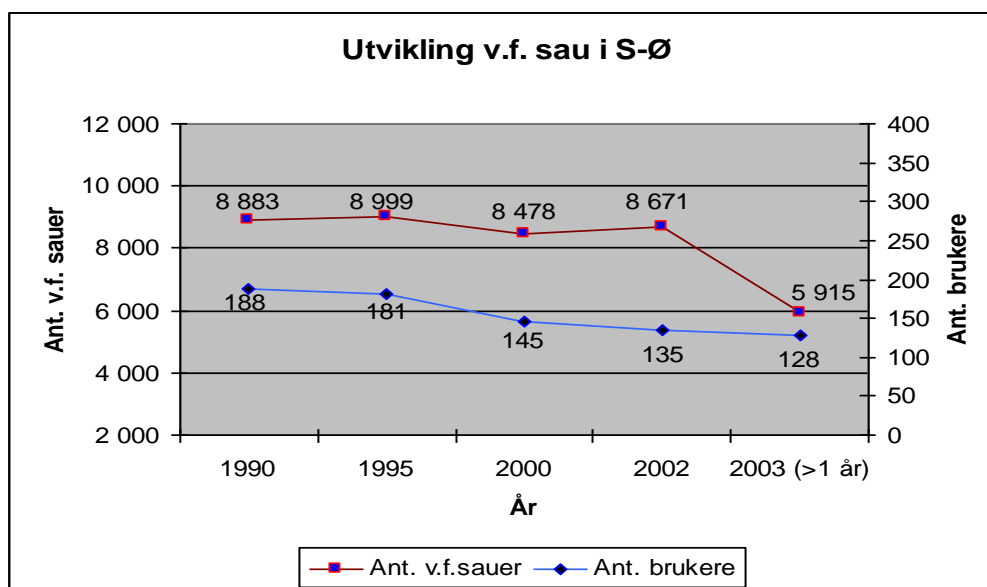
Figur 11. Ammekyr, dyretall og antall søkere

Det er ca. 4 750 ungdyr i regionen. Det har vært en mindre nedgang siden 1990 (- 234 dyr eller - 5 %). På fylkesnivå har ungdyrtallet økt med ca. 1 200 dyr (+ 3 %).

I 2002 var det ca. 8 700 vinterfôra sau (avlstdyr) i Sør-Østerdal. Etter at produksjonstilskuddsordningen ble lagt om i 2003 blir bare voksen sau registrert, mens lam som blir satt inn i avlen ikke inngår i tallmaterialet. Dette forklarer nedgangen i antall registrerte vinterfôra sau (v.f.s.) i søknad om produksjonstilskudd fra 2002 til 2003.

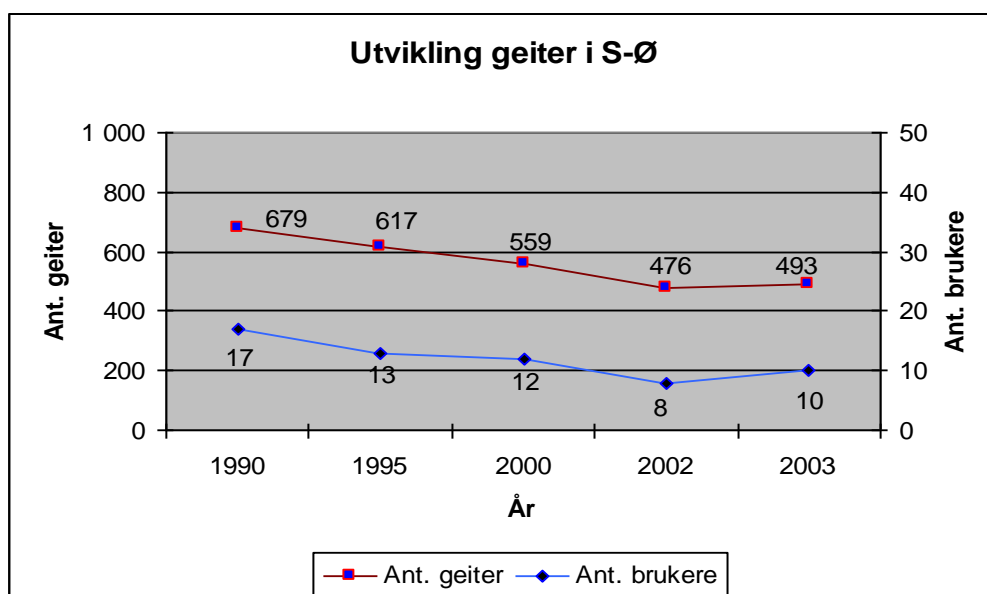
Regionen hadde i 2003 13 % av sauetallet i fylket. Det er mest sau i Stor-Elvdal, som har om lag tredjeparten av saueholdet i regionen. Fra 1990 til 2002 er antall vinterfôra sau redusert med 2 % (ca. 200 dyr) i Sør-Østerdal, mens sauetallet har økt med 7 % på fylkesnivå.

Det var 128 bruk som søkte om produksjonstilskudd for sau i 2003. Fra 1990 til 2003 har antall bruk med sau gått ned med 60 bruk (- 32 %). Gjennomsnittsbetsetningen i 2002 var 64 v.f.s., og dette er omtrent som gjennomsnittet i fylket.



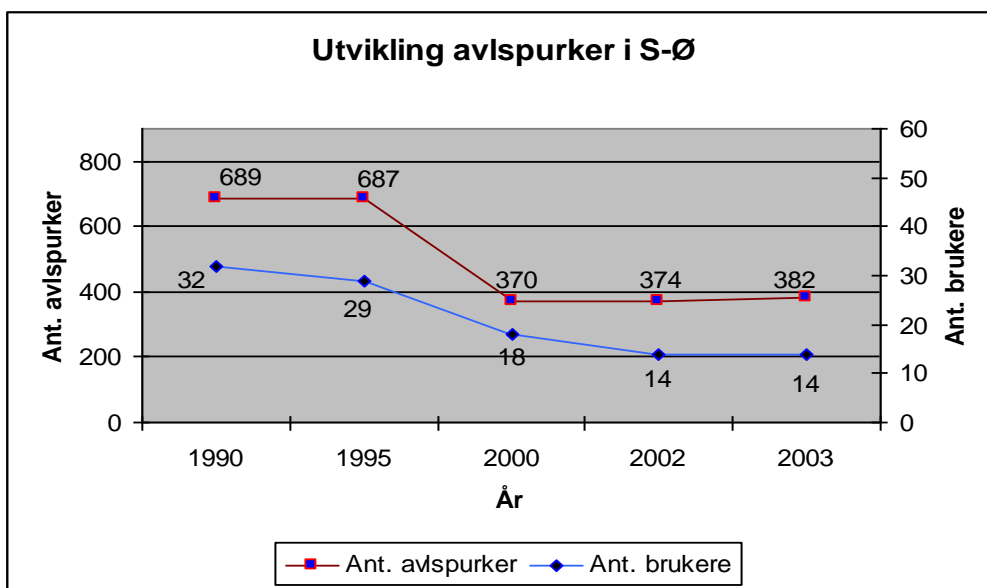
Figur 12. Vinterfôra sau, dyretall og antall søkere

I 2003 hadde vi 493 mjølkegeiter. Det har vært en nedgang på 186 dyr (- 27 %) siden 1990. Gjennomsnittsbetsetningen er på ca. 49 geiter. Sør-Østerdal har 30 % av mjølkegeitene i Hedmark, mens resten er i Nord-Østerdal. Det er 10 bruk som driver med geit i regionen, og alle disse ligger i Stor-Elvdal og Trysil.



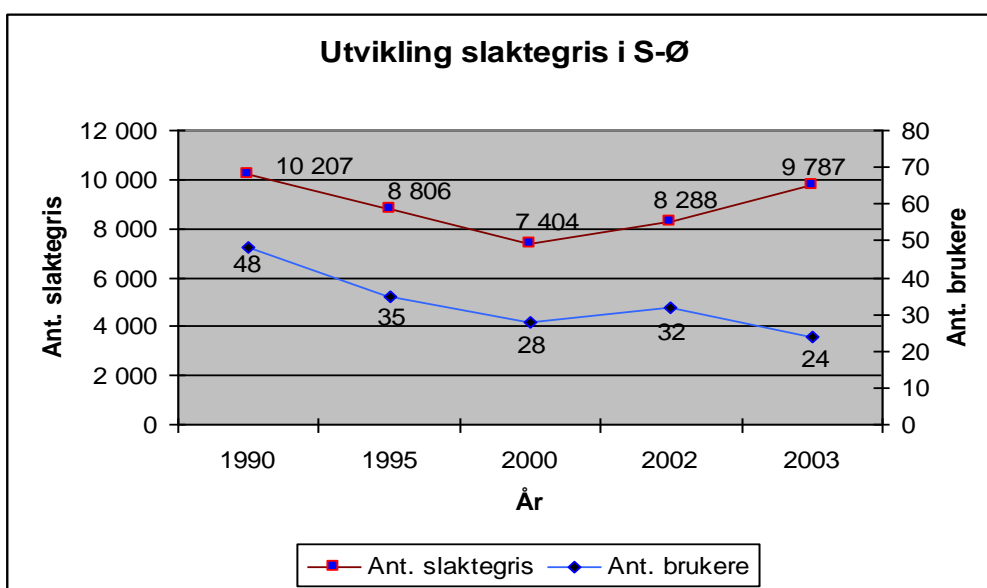
Figur 13. Mjølkegeiter, dyretall og antall søkere

Det ble drevet smågrisproduksjon på 14 bruk i 2003. Totalt antall avlspurker var 382 dyr. Dette utgjør 5 % av purketallet i Hedmark. Mest smågrisproduksjon er det i Elverum, som har over halvparten av purkene i regionen. I Engerdal er det ingen bruk som driver med gris, bortsett fra til eget forbruk. Det har vært en nedgang i purketallet fra 1990 på ca. 300 dyr (- 45 %). På fylkesnivå har dyretallet økt med ca. 5 %. Regionens relative andel av fylkesproduksjonen er halvert siden 1990. Antall besetninger med avlsgris er halvert både i Sør-Østerdal og på fylkesnivå siden 1990. Gjennomsnittlig besetningsstørrelse i Sør-Østerdal har økt fra ca. 22 purker i 1990 til ca. 27 purker i 2003. Gjennomsnittet i Hedmark er 35,8 purker.



Figur 14. Avlspurker, dyretall og antall søkere

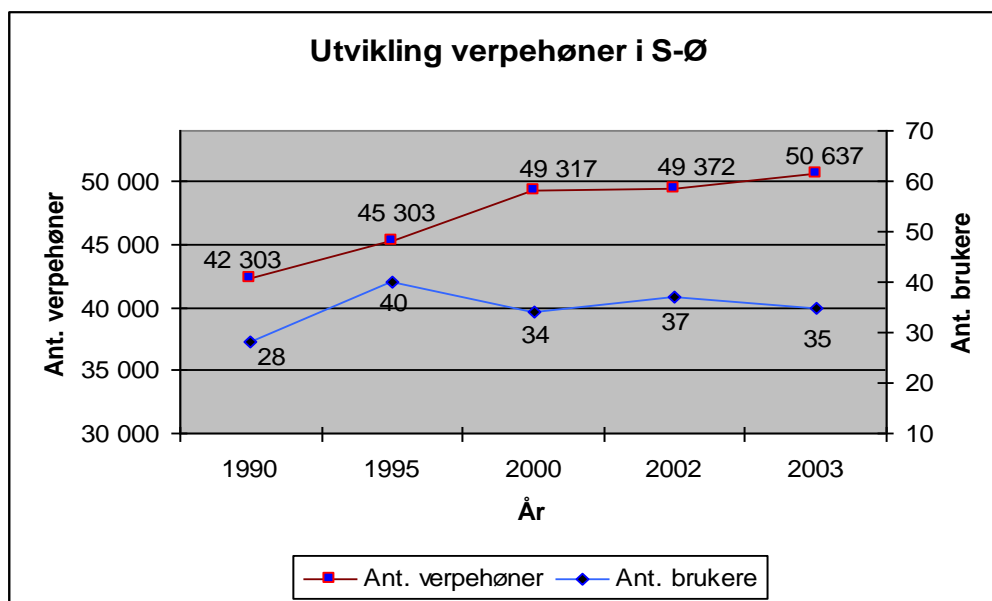
I 2003 var det slaktegris på 24 bruk, som produserte i alt ca. 9 800 slaktegriser. Elverum har over 80 % av denne produksjonen. Antall produserte slaktegriser er redusert med vel 400 dyr (- 4 %) fra 1990 til 2003. På fylkesnivå har det vært en betydelig økning (+ 33 %).



Figur 15. Slaktegris, dyretall og antall søkere

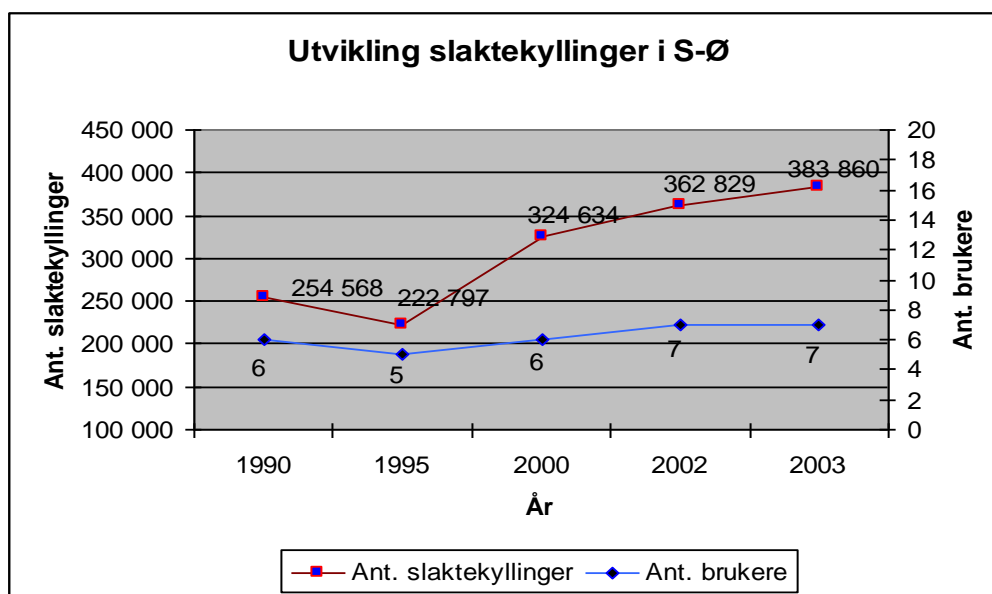
Sør-Østerdal har 6 % av slaktegrisproduksjonen i Hedmark, mot 8 % i 1990. Besetningene er noe mindre (ca. 408 produserte slaktegriser/bruk) enn på fylkesnivå (ca. 470 slaktegriser/bruk).

Det var eggproduksjon på 35 bruk i 2003. Totalt antall verpehøner var ca. 50 600 dyr. Av dette er 90 % i Elverum. Antall verpehøns har økt med ca. 8 300 dyr (20 %) siden 1990.



Figur 16. Verpehøner, dyretall og antall søkere

7 bruk med slaktekylling produserte i alt ca. 384 000 kyllinger i 2003. Elverum har halvparten av fjørfekjøttproduksjonen og Åmot og Trysil resten. Slaktekyllingproduksjonen har økt med ca. 129 000 produserte dyr (+ 51 %) fra 1990 til 2003. Regionen har 12 % av verpehønene i fylket og 4 % av slaktekyllingproduksjonen. Den relative andelen av fylkets fjørfehold har gått ned siden 1990.



Figur 17. Slaktekylling, dyretall og antall søkere

Utmarksbeite

Det ble i 2003 sluppet ca. 1 100 kyr, ca. 1 300 ungdyr, ca. 700 geiter og ca. 14 900 sau og lam på utmarksbeite. Det har vært en nedgang i antall storfe på utmarksbeite med 879 dyr (- 26 %) siden 1990. Sauetallet er redusert med 5 500 dyr (- 27 %) og antall geiter med 100 dyr (-12 %). Det er totalt ca. 7 800 storfe i regionen og nesten tredjeparten av disse dyra går på utmarksbeite. Tabell 35-38 i vedleggsdelen viser hvordan bruken av utmarksbeite har utviklet seg.

Det er ca. 50 bruk med seterdrift med mjølkeproduksjon (ku og geit). Ca. 80 % av disse bruka ligger i Trysil og Engerdal. Rundt 30 av de 50 bruka som setrer er medlemmer i felleseter. Det er spesielt mange fellesetre i Trysil og Engerdal. Sammenlignet med Nord-Østerdal er det lite seterdrift i Sør-Østerdal.

I alt tar husdyra i Sør-Østerdal opp ca. 2,5 mill. FEM (fôrenheter mjølk) på utmarksbeite. Dette fordeler seg med ca. 1,1 mill. FEM på storfe, ca. 1,3 mill. FEM på sau, ca. 50 000 FEM på geit og ca. 35 000 FEM på hest. Hvis pris pr. FEM settes til kr. 2,50, er anslått verdi av det fôret som beitedyra høster i utmark 6,3 mill. kr. Av dette er verdien av det fôret som storfe tar opp ca. 2,8 mill. kr. og sau ca. 3,3 mill. kr.

I 2003 var tapet av sau på utmarksbeite ca. 1 550 dyr eller 11,3 % av antall sleppte dyr, ifølge registreringer i organisert beitebruk. I Hedmark var tapene på ca. 11 000 dyr eller 9,4 %. Organisert beitebruk representerer ca. 95 % av sauebesetningene i Hedmark.

Inntektsutvikling

Tall fra Norsk institutt for landbruksøkonomisk forskning (NILF) driftsgranskinger i jord- og skogbruk for 1995 og 2002 er tatt inn i tabell 1. Østlandets andre bygder omfatter hele Hedmark med unntak av kommunene på Hedmarken.

De økonomiske resultatene for alle bruka som inngår i driftsgranskningene på Østlandets andre bygder ligger noe under landsgjennomsnittet for de bruka som undersøkelsen omfatter. Under forutsetning av at tallmaterialet for mjølk- og storfekjøttproduksjon er representativt for Sør-Østerdal, er det økonomiske resultatet i denne produksjonen ikke særlig forskjellig fra resten av landet. Det økonomiske resultatet i kornproduksjon og sauehold på Østlandets andre bygder ligger derimot noe under landsgjennomsnittet.

Driftsgranskningene viser at vederlaget til arbeid og egenkapital pr. årsverk øker med økende besetningsstørrelser i mjølkeproduksjon og sauehold. På kornproduksjonsbruka øker også vederlaget pr. årsverk med økende areal opp til 500 daa. Bruk i gruppa over 500 daa korn har imidlertid et lågere vederlag pr. årsverk enn bruka med areal 300-500 daa. Bruk med kornareal 100-200 daa har negativt vederlag til arbeid og egenkapital.

De økonomiske resultatene er dårligst i sauehold og korn. Resultatene har forbedret seg fra 1995 til 2002 i alle driftsformer med unntak av i kornproduksjonen. Kombinasjonen svinehold og korn kommer gunstigst ut både i 1995 og 2002. Økningen i de økonomiske resultatene på Østlandets andre bygder er om lag som for landsgjennomsnittet.

Lønnsevne pr. time for alle bruka på Østlandets andre bygder har gått opp fra kr. 47.- i 1995 til kr. 62.- i 2002. Lønnsevnen i jordbruket på driftsgranskingsbruka i 2002 er beregnet til kr. 72.- pr. time på landsbasis.

Jordbruket har hatt ei dårligere inntektsutvikling enn andre sammenlignbare grupper. Vederlaget til arbeid og egenkapital pr. årsverk for alle bruka i driftsgranskningene var kr. 167 400.- i 2002. Dette er om lag 60 % av gjennomsnittlig årslønn for industriarbeidere, som var kr. 279 600.- I 1995 var vederlaget til arbeid og egenkapital pr. årsverk i jordbruket kr. 138 400.- eller 68 % av den gjennomsnittlige industriarbeiderlønnen. I 1993 var inntekta i jordbruket 78 % av industriarbeiderlønnen. Fra 1995 til 2002 har vederlaget til arbeid og egenkapital pr. årsverk i jordbruket økt med 21 %, mens gjennomsnittlig industrilønn har økt med 37 %.

Tabell 1. Driftsgranskingsresultater, kr. (Kilde: NILF)

Resultatmål	Østlandet, andre bygder		Landet	
	1995	2002	1995	2002
Alle bruk				
Driftsoverskudd	138100	198500	183000	242300
Vederlag til arbeid og egenkapital pr. årsverk	113500	149400	138400	167400
Familiens arbeidsfortjeneste pr. årsverk	71400	99600	94500	121700
Mjølke og storfekjøtt (200-300 daa., 16-17 kyr)				
Driftsoverskudd	246600	301200	246600	297300
Vederlag til arbeid og egenkapital pr. årsverk		160800		167100
Familiens arbeidsfortjeneste pr. årsverk	93200	122200	113400	120700
Sauehold				
Driftsoverskudd		80700	62900	84900
Vederlag til arbeid og egenkapital pr. årsverk		87500		95900
Familiens arbeidsfortjeneste pr. årsverk		39600	36600	46500
Kornproduksjon (200-240 daa.)				
Driftsoverskudd	88100	53000	84600	62000
Vederlag til arbeid og egenkapital pr. årsverk		74900		96900
Familiens arbeidsfortjeneste pr. årsverk	76300	28500	75500	27500
Svinehold og korn 1				
Driftsoverskudd			272000	382900
Vederlag til arbeid og egenkapital pr. årsverk				238500
Familiens arbeidsfortjeneste pr. årsverk			170800	179800
Svinehold og korn 2				
Driftsoverskudd				284900
Vederlag til arbeid og egenkapital pr. årsverk				215600
Familiens arbeidsfortjeneste pr. årsverk				163600

- 1995: Bruk med mjølkeproduksjon, Østlandets andre bygder: 16,1 årskyr
 Bruk med mjølkeproduksjon, landet: 15,8 årskyr
 Bruk med sauehold, landet: 93 v.f.s., 100 daa
 Bruk med svinehold + korn 1), landet: 23 avlspurker, 233 daa korn
- 2002: Bruk med mjølkeproduksjon, Østlandets andre bygder: 16,1 årskyr
 Bruk med mjølkeproduksjon, landet: 17,1 årskyr
 Bruk med sauehold, Østlandets andre bygder: 78 v.f.s, 152 daa
 Bruk med sauehold, landet: 105 v.f.s., 147 daa
 Bruk med svinehold + korn 1), landet: 33,9 avlspurker, 263 daa korn
 Bruk med svinehold + korn 2), landet: 30,3 avlspurker, 150 daa korn

Verdiskaping i jordbruket i Sør-Østerdal

Den samlede verdiskapinga i jordbruket i Sør-Østerdal i 2000 er beregnet til ca. 112 mill. kr. (NILF og Østlandsforskning, Notat nr. 2004-10). Verdiskapinga er her målt som summen av næringsinntekt jordbruk fra Statistisk Sentralbyrås (SSB`s) selvangivelsesstatistikk (driftsoverskudd fra næringsoppgave jordbruk) og lønnsinntekt fra jordbruk basert på opplysninger fra lønns- og trekkoppgaveregisteret. Det er også beregnet hvor stor andel dette utgjør av samlet verdiskaping i området, der verdiskapinga er definert som summen av bruttoinntekt fra alle næringer/bransjer i SSB`s selvangivelsesstatistikk. I Sør-Østerdal stod jordbruket for 2,1 % av samlet bruttoinntekt i 2000. Jordbrukets andel er høyest i Engerdal (8,5 %) og Stor-Elvdal (3,9 %). Jordbruket har relativt sett noe mindre betydning for samlet verdiskaping i Sør-Østerdal enn gjennomsnittet for Hedmark fylke, som er på 3,3 %.

Ved bruk av disse tallene må en være oppmerksom på at enkelte kommuner har noen relativt store institusjoner som Forsvaret, Høgskolen, sjukehus etc., og dette vil medføre at andelen av verdiskapinga fra de tradisjonelle områdene vil bli relativt mindre når en måler verdiskaping ut fra inntekt. En må også være klar over at mye av verdiskapinga i tilknyttede virksomheter i stor grad er avhengig av jordbruksaktivitet.

Beregningene som NILF og Østlandsforskning har gjort viser at mjølkeproduksjon (ku), står for ca. 48 % av jordbrukets verdiskaping i regionen, storfekjøttproduksjon ca. 12 % og kornproduksjon for ca. 12 %. Saueholdet og kraftfôrkrevende produksjoner bidrar hver med ca. 10 % av verdiskapinga.

Jordbruket i Sør-Østerdal har om lag 12 % av den samlede verdiskapinga i jordbruket i Hedmark. Regionen har ca. 25 % av fylkets verdiskaping i storfekjøttproduksjonen, ca. 40 % i geiteholdet, ca. 16 % av verdiskapinga i mjølkeproduksjon på ku og ca. 16 % i saueholdet. Kraftfôrkrevende husdyrproduksjoner og korndyrking bidrar hver med ca. 8 % av fylkets verdiskaping innen disse driftsformene.

Landbruket har ansvar for å sikre langsiktig matforsyning og matvareberedskap og skal produsere fellesgoder som miljø- og kulturgoder, livskraftige bygder og bosetting. For å kunne løse disse samfunnsoppgavene er jordbruket avhengig av betydelige statlige overføringer. De statlige budsjettoverføringene til jordbruket i Sør-Østerdal i 2002 var 107,6 mill. kr. Det framgår av NILF og Østlandsforskningens analyse at overføringsavhengigheten er større i Østerdalen enn i Glåmdalen og på Hedmarken. Reduserte overføringer til jordbruket vil derfor få større negative konsekvenser i Østerdalen enn ellers i Hedmark.

Sysselsetting i jordbruket i Sør-Østerdal

I 2002 hadde 429 personer hovedbeskjeftigelse i jordbruket i Sør-Østerdal (NILF og Østlandsforskning, Notat nr. 2004-10). Dette tilsvarer ca. 3,1 % av alle sysselsatte i regionen, mot 4,8 % på fylkesnivå. Tall for sysselsettinga er hentet fra SSB`s sysselsettingsstatistikk over personer med hovedbeskjeftigelse i ulike bransjer. Andelen av total sysselsetting er størst i Engerdal (17,8 %) og Stor-Elvdal (6,9 %). I Trysil har jordbruket ca. 4,4 % av sysselsettinga, i Åmot ca. 2,3 % og i Elverum ca. 1,3 %. Andelen som har hovedbeskjeftigelse i jordbruket i Sør-Østerdal har gått ned fra 5,6 % i 1990. En må være oppmerksom på at denne sysselsettingsstatistikken er basert på antall i den enkelte næring i forhold til antall sysselsatte i næringsvirksomhet med kontoradresse i den samme kommunen. I kommuner med mye innpendling vil jordbruket derfor ha en lågere sysselsettingsandel enn den ellers ville hatt. For kommuner med utpendling er situasjonen motsatt.

Sysselsettinga i jordbruket i 2002 var 57 % av hva den var i 1995. Dette betyr at det var om lag 324 færre personer som hadde hovedbeskjeftigelse i jordbruket i Sør-Østerdal i 2002 enn i 1995. Fra 1990 til 1995 var nedgangen på 158 personer. Den gjennomsnittlige årlige nedgangen i antall hovedbeskjeftigede var dermed større i perioden 1995-2002 enn i perioden 1990-95. Dette er samme trenden som vi ser for fylket som helhet.

Om lag 13 % av sysselsettinga i jordbruket i Hedmark foregår i Sør-Østerdal. Jordbruket har større betydning for sysselsettinga enn for verdiskapinga i alle regionene i fylket.

På grunnlag av dyretall og arealer fra søknad om produksjonstilskudd kan en også beregne antall årsverk i de ulike driftsformene. Beregninger som NILF og Østlandsforskning har gjort viser at det i 2002 var ca. 639 årsverk i primærjordbruket i Sør-Østerdal og ca. 4 725 årsverk i Hedmark. Talla framgår av tabell 2.

Tabell 2. Estimerte årsverk i jordbruket i 2002, fordeling på produksjoner og ulike driftsformers andel av totale årsverk i jordbruket (Kilde: NILF og Østlandsforskning)

Driftsform/region	Årsverk	Andel (%)
Mjølkeproduksjon, ku	297	46,5
Storfekjøttproduksjon	55	8,6
Sauehold	104	16,3
Geitehold	16	2,5
Gris	30	4,7
Fjørfehold	20	3,1
Kornproduksjon	97	15,2
Potetproduksjon	14	2,2
Grønnsaker, frukt og bær	5	0,8
Sum Sør-Østerdal	639	100
Hedmarken	1464	
Solør-Odal	1230	
Nord-Østerdal	1391	
Hedmark	4725	

Jordbrukstilknyttet virksomhet i Sør-Østerdal

Regionen har noen større bedrifter innenfor foredlings- og næringsmiddelindustri. TINE's meierianlegg i Nybergsund har 14 ansatte og hovedproduksjonen er pultost og skjørost. I 2003 var produksjonen på ca. 203 tonn ost. Prior har fjørfeslakteri i Elverum. I 2003 ble det slaktet ca. 11 000 tonn. Rieber & Søn (tidl. NOPAL AS) har et større produksjonsanlegg i Elverum der det produseres krydder, pasta og andre næringsmidler. Bedriften hadde i 2003 ca. 100 ansatte.

Bryn gardsmeieri i Trysil foredler egen geitmjølk og tar i tillegg imot mjølk fra andre geiteholdere. Anlegget har kapasitet til å foredle all geitmjølka som produseres i Trysil. Hovedproduktene er hvit og brun geitost. Det foregår ellers noe videreføring og direktesalg av jordbruksprodukter (kjøtt, ost, poteter, grønnsaker, bær m.m.) i mindre omfang i de fleste kommunene i regionen.

I Åmot er det et blomstergartneri og en gardsbarnehage. I Engerdal har flere startet opp med honningproduksjon i mindre skala. Det er ellers flere ridesentre og eiendommer som tilbyr rideundervisning, turridning og lignende i Sør-Østerdal.

Det er mange forhandlere av driftsmidler til landbruket i regionen. De største er Felleskjøpet ØstVest, som har avdelinger både i Stor-Elvdal, Åmot og Elverum, og Trysil-Engerdal Innkjøpslag BA i Trysil. Felleskjøpet har kornmottak på Koppang, Rena og Elverum. Det er også flere landbruksverksteder i regionen. Mye entreprenør- og transportvirksomhet er basert på oppdrag i landbruket.

Hedmark Forsøksring og Trysil-Engerdal forsøksring driver veiledning i jord- og plantekultur. Produsenttjenesten i TINE og Gilde gir veiledning i husdyrproduksjon. Særlig TINE har et godt utbygd veiledningsapparat med rådgivere i hele regionen. Kommunenes landbruksforvaltning yter også veiledning i tillegg til de forvaltningsoppgavene de utfører. Bygdefolkets Studieforbund (BSF) har lag i de fleste av kommunene.

Landbrukets HMS tjeneste i Sør-Østerdal, som omfatter kommunene Trysil, Engerdal, Åmot og Stor-Elvdal, tilbyr landbruket en HMS-tjeneste i samarbeid med den regionale bedriftshelsetjenesten og har ansatt egen HMS-rådgiver på landbruk. Landbrukstjenester Sør-Østerdal er en sammenslutning av flere av de tidligere avløserlaga i regionen.

Mattilsynet har distriktskontor i Elverum. Det er også en rekke annen landbrukstilknyttet virksomhet i regionen, som regnskapskontorer, veterinærer m.m. Flere av kommunene har landbruksvikar.

Pågående prosjekter innenfor jordbruket i Sør-Østerdal

Prosjektet ”Mat fra Trysil på alle fat - Videreforedling av lokale vilt- og landbruksprodukter” har som hovedmålsetting å sikre lokale produkter som muliggjør etablering av videreforedlingsanlegg og utsalgskanaler for lokale landbruksprodukter innen 3 år.

Prosjektet er et samarbeid mellom reiselivsnæringa, Trysil-Engerdal utmarksråd, Trysil Bondelag og handelsnæringa.

”Prosjekt rovviltsikkert sauegjerde i Trysil” har som hovedmål å redusere tap forvoldt av store rovdyr gjennom å gjerde inn større utmarksområder med rovdyrsikkert gjerde. Dette er et samarbeidsprosjekt mellom sauenæringa og Fylkesmannens Miljøvernavdeling.

I tillegg pågår det et prosjekt i Trysil i regi av kommunal miljøforvaltning og grendelag for å redusere tilførselen av næringssalter fra landbruksvirksomhet og spredte avløpsanlegg til Søndre Ulvsjøen (”Områdetiltak for Søndre Ulvsjøen”).

Som et forebyggende tiltak mot rovdyrskader er det etablert et beiteprosjekt i Sålekinna. 9 sauebesetninger fra Engerdal har flyttet ca. 1 300 sauer til et nytt beiteområde ved Sålekinna i Tolga. Prosjektet er finansiert med statlige midler over en femårs periode.

I løpet av våren 2005 starter fire mjølkeprodusenter bygginga av et nytt stort samdriftfjøs ved Sølentua i Engerdal. Driftsbygningen som skal romme 70 kyr + ungdyr er kostnadsberegnet til 7 mill. kr. Det skal benyttes en spesiell lafteteknikk og bygningen skal ha torvtak. Virkesretten i statsallmenningen vil bli utnyttet og byggeteknikken åpner for stor grad av egeninnsats. Fjøset er et pionerprosjekt da en ikke kjenner til andre laftebygg i denne

målestokken. Kommunen håper at prosjektet vil inspirere andre bønder til å bygge fjøs med samme byggemetode.

Prosjekt ”Landbruk i fokus”, som ble avsluttet i 2004, vurderte framtidige muligheter i landbruket i Åmot. Bak dette prosjektet stod omstillingsprogrammet i Åmot, næringsorganisasjonene i jord- og skogbruk og Åmot kommune.

Miljøsatsinga i jordbruket

Miljøhensyn og langsiktig ressursforvaltning er en integrert del av landbrukspolitikken. Satsinga på miljø omfatter bl.a. kulturlandskap, vern om jord- og arealressurser, genressurser, biologisk mangfold, kulturminner og økt satsing på økologisk landbruk og bioenergi. Innføring av miljøplan på alle bruk som mottar produksjonstilskudd (2003), nasjonalt miljøprogram (2004) og regionale miljøprogram (2005) er ledd i denne satsinga.

Hovedmåla med det nasjonale miljøprogrammet er å:

- sikre at et utvalg av særpregede landskapstyper, særlig verdifulle biotoper og kulturmiljøer ivaretas og skjøttes
- bidra til at jordbruksproduksjonen fører til minst mulig forurensning og tap av næringsstoffer
- ivareta internasjonale forpliktelser

Hedmark har vært pilotfylke for utarbeidelse av regionalt miljøprogram. Det ble gjennomført en bred prosess for å sikre den regionale forankringa. Den økonomiske ramma for de generelle miljøvirkemidlene som miljøprogrammet omfatter er ca. 40 mill. kr.

Miljøprogrammet for Hedmark beskriver viktige miljøutfordringer og mål og strategier for miljøsatsinga i fylket og inneholder en plan for bruken av virkemidlene.

Miljøprogrammets hovedmål er:

- et aktivt og bærekraftig jordbruk i hele Hedmark og som samtidig skaper trivsel hos befolkning og besøkende

Viktige delmål er:

- begrense gjengroing, bevare og delvis gjenskape viktige kulturlandskapselementer i regionene
- ta vare på, utvikle og bruke tradisjonelle kulturlandskap og tradisjonsbærere
- redusere forurensning til jord, vann og luft

De viktigste miljøutfordringene som Sør-Østerdalsregionen har påpekt i sitt innspill til det regionale miljøprogrammet er:

- å hindre gjengroing og bevare viktige kulturlandskapselementer, både i seterområdene og i enkelte andre områder
- å ta vare på kulturlandskapet i områdene øst for Glomma, der det er store rovdryforekomster
- å ta vare på bygningsmassen som et viktig kulturlandskapselement
- bedret utnyttelse av husdyrgjødsel for å redusere forurensning

Forvaltninga av midlene til spesielle miljøtiltak i jordbruket (kulturlandskap, freda og verneverdige bygninger m.m.) er fra 2004 overført til kommunene.

Handlingsplan for redusert risiko ved bruk av plantevernmidler, som ble vedtatt i 2004, er også et ledd i landbrukets miljøsertifisering.

Jordbruk, kulturlandskap og reiseliv

Betydningen av å ta vare på verdifulle kulturlandskapsområder og utvikle kulturlandskapet som en ressurs og merkevare for Norge blir understreket i mange sammenhenger. Reiselivet etterspør landbrukets produkter, bl.a. i form av mat, velstelte kulturlandskap, kulturminner, kulturtradisjoner, skog, utmark/villmark og opplevelser. Reiselivsnæringa i distriktene er avhengig av et levende landbruk. I Hedmark kan vi tilby et bredt spekter og variasjon av produkter til reiselivet. Det er et stort potensial for økt verdiskaping i landbruksbasert reiseliv.

Reiselivet er sentralt i flere planer på fylkesnivå. I Regionalt utviklingsprogram for Hedmark 2004-07 framgår at det er et mål for reiselivsutviklinga å utnytte fylkets naturgitte og menneskeskapt kvaliteter som bl.a. kulturlandskap og landbruk i reiselivssammenheng. Også i fylkeskommunens Fylkesdelplan for reiseliv som er under utarbeidelse, vil det bli satt fokus på landbruket og landbrukets ressurser som en viktig del av reiselivssatsinga i fylket.

UTFORDRINGER OG MULIGHETER FOR JORDBRUKET I SØR-ØSTERDAL

Viktige faktorer som påvirker utviklinga i jordbruket

Jordbruket påvirkes både av rammebetingelser i nasjonal og internasjonal politikk og av markedsforhold. Dette er derfor viktige premisser som må ligge til grunn for arbeidet med strategiplan jordbruk, også på regionnivå. Sentrale føringer i St.meld. nr. 19 (1999-2000) Om norsk landbruk og matproduksjon som vil påvirke utviklinga framover er bl.a.:

- bonden er sjølstendig næringsdrivende, noe som innebærer både muligheter og ansvar for egen tilpasning
- redusert pris til produsent på volumprodukter
- landbruket skal produsere helsemessig trygg mat av høy kvalitet og skal sikre langsiktig matforsyning og matvareberedskap
- økt forbruker- og markedsretting
- landbrukets multifunksjonelle rolle
- produksjon av fellesgoder (miljø- og kulturgoder, livskraftige bygder, bosetting)

Signalene i Stortingsmeldinga er videreført i påfølgende jordbruksoppgjør. De reduserte rammene for jordbruksavtalen medfører reduserte tilskudd og små endringer i avtalte målpriser. Dette begrenser inntektsutviklinga i næringa. Hvis bosettingshensynet skulle bli tillagt mindre vekt i åra framover, vil dette kunne få betydelige konsekvenser for utviklinga i landbruket.

Den internasjonale utviklinga har stor betydning for landbruket i Norge. EØS- og WTO-avtalen gir redusert handlingsrom for den nasjonale landbrukspolitikken. Dette innebærer bl.a. omlegging og begrensninger i støtteordninger og importvern. Internasjonale miljøavtaler har også betydning for utviklinga i det norske jordbruket.

Reduksjon i tollvern, mer åpne grenser og økt konkurranse over grensene fører til press på prisene på jordbruksvarer. Prisforskjeller mellom Norge og resten av Europa setter rammer for hvilke priser det er mulig å ta ut på det norske markedet. Mesteparten av omsetninga skjer gjennom de store dagligvarekjedene, som er en viktig maktfaktor m.h.t. matvareprisene. Mange forbrukere etterspør rimelig hverdagsmat. Samtidig er det økende interesse for mangfold, matkultur, helse og miljø, og det er større betalingsvilje for spesielle produkter til helg og fest. Økt fokus på ren og trygg mat kan derfor være et fortrinn for norsk volumproduksjon. Fokuset på "kortreist" mat vil trolig også øke.

Statistisk Sentralbyrås (SSB`s) forbruksundersøkelser viser at gjennomsnittshusholdningen bruker ca. 11 % av inntekta på mat, mot ca. 19 % i 1983-85. SSB`s konsumprisindeks har økt med 94 % fra 1984, mens matvareindeksen har økt med 75 %. En fersk undersøkelse gjennomført av Norsk Landbrukssamvirke og Innovasjon Norge viser at Norge er blant de landa i Europa der minst av inntekta går til mat. Norge kommer best ut av de nordiske landa. Nordmenn må arbeide 2 timer og 8 minutter for en matvarekurv som er beregnet til å dekke en voksen persons ukesforbruk, mens svenskene må arbeide en halv time mer. Tyskland og Nederland kommer gunstigst ut av undersøkelsen, men i disse landa er matmomsen vesentlig lågere.

Utfordringer for jordbruket i Sør-Østerdal

Utfordringene for jordbruket følger både av nasjonal landbruks-, miljø- og finanspolitikk, internasjonal politikk og av forhold i markedet. Mange av utfordringene er de samme både på lands- og fylkesnivå. Den store variasjonen i natur- og ressursgrunnlaget fører imidlertid til at utfordringene også er svært forskjellige i de ulike regionene i Hedmark. Nord i fylket brukes 95 % av jorda til grovfôrproduksjon. I sørfylket derimot er det lengre vekstsesong som gir grunnlag for et betydelig åpenåkerjordbruk. I Glåmdalsregionen dyrkes det grovfôr på bare omlag 11 % av arealet, mens hele 86 % brukes til korn og poteter. Jordbruket i Sør-Østerdal står i en mellomstilling, med rundt 60 % grovfôr og 40 % åpen åker.

Det blir etter hvert lengre mellom de bruka som driver aktiv jordbruksdrift. Siden 1991 har det blitt over 200 færre foretak som søker produksjonstilskudd i Sør-Østerdal. Dette fører til at det blir vanskelig å opprettholde fagmiljøene. Det er også store avstander mellom jordbruksarealene, som skaper utfordringer for drifta av den enkelte eiendommen. Økende leiejordsandel bidrar til å øke driftsavstandene og kan gi mindre gode drifts- og arronderingsmessige løsninger. Hvis drifta er basert på mye leiejord, medfører dette også usikkerhet med hensyn til investeringer i driftsapparatet.

Det er ei utfordring å opprettholde drifta av marginale jordbruksarealer. Slike arealer er de første som går ut av bruk i områder der det blir ”overskudd” på jord, enten det er til grovfôr- eller korndyrking. Dårligere økonomi i kornproduksjonen og omlegging av regelverket for produksjonstilskudd vil føre til at kornproduksjonen blir borte på mindre eiendommer og på marginale kornarealer.

Det har vært en betydelig nedgang i husdyrholdet i Sør-Østerdal de siste 12-15 åra. Reduksjonen i antall mjølkekyr har vært større enn ellers i fylket. Antall purker og produserte slaktegriser har gått ned i hele Østerdalen, mens det har vært en økning i de andre regionene. Sør-Østerdal er den eneste regionen der sauetalet har gått ned. Nedgangen i det grovfôrbaserte husdyrholdet og mindre beiting gjør at det blir ei stor utfordring å opprettholde alt jordbruksareal i drift og å hindre gjengroing og bevare viktige kulturlandskapselementer i åra framover. Vi ser allerede tendenser til at en del dyrket mark enten blir drevet svært ekstensivt eller ligger ubrukt i de typiske grasområdene.

Det er ei stor utfordring å unngå ytterligere nedgang i dyretallet og dermed produksjonsvolumet av mjølk og kjøtt. Mjølkeleveransene fra Sør-Østerdal i 2003 var 73 % av den mjølkemengden som ble produsert i 1995. Dette er en større nedgang enn på fylkesnivå, der volumet i 2003 var 89 % av volumet i 1995. I Sør-Østerdal har en ikke greid å kompensere for reduksjonen i antall mjølkekyr gjennom for eksempel å øke ammekutallet tilsvarende. Dette fører til at det blir færre ungdyr og dermed går også produksjonen av storfekjøtt ned.

Tall fra NILF og Østlandsforsknings Notat nr. 2004-10 viser at husdyrholdet stod for ca. 80 % av verdiskapinga og sysselsettinga i jordbruket i Sør-Østerdal i 2002. Husdyrholdet, med unntak av ammekuholdet og fjørfeholdet, har som nevnt gått sterkt tilbake siden 1990. I den samme perioden har også kornarealet gått ned, og det har bare vært en liten økning i potetarealet (+ 600 daa). Det dyrkes ikke proteinvekster og engfrø i Sør-Østerdal, og arealet av oljevekster, bær og grønnsaker er lite. Dette betyr at det har skjedd ei ekstensivering av jordbruket i regionen. Det er ei stor utfordring å etablere annen jordbruksbasert produksjon som kan bidra til å opprettholde verdiskapinga og sysselsettinga i næringa.

Det er også ei utfordring å få til innovasjon i det tradisjonelle jordbruket, det vil si å få noen til å prøve noe nytt. Dette gjelder bl.a. innenfor fôrproduksjon. Det er mulig å produsere mer av fôret sjøl hvis en dyrker eget fôrkorn, rotvekster m.m. Utviklinga i arealbruken viser imidlertid at det er vanskelig å få til dette i praksis.

Seterdrifta har lite omfang i Sør-Østerdal, og i 2003 var det i overkant av 50 bruk som setret. Det har bare vært en liten nedgang i antall bruk med seterdrift siden 1991. Den største tilbakegangen i setringa har kommet på et tidligere tidspunkt, og resultatene av dette ser en nå i form av uskjøttede setertrøer og kratt- og lauvtreoppslag på vollene og i nærområdene til setrene. Det blir ei stor utfordring å opprettholde den seterdrifta som er igjen og ta vare på seterkulturen og kulturlandskapet i seterområdene i åra framover. Det er også viktig å ivareta seterlandskapet i arealplanlegginga, slik at en bl.a. unngår å legge fritidsbebyggelse til seterområdene.

En oversikt fra slakterisamvirket over slaktevektene på lam de siste tre åra (jfr. tabell 45) viser at gjennomsnittsvektene for lam levert til Gilde Hed-Opp fra regionen ligger under gjennomsnittet for fylket. Andelen slakt under 13 kg er også høgere. Dette gjelder for alle kommunene med unntak av Elverum. I 2003 var 22-23 % av slakta fra Trysil og Åmot under 13 kg. Lam under 13 kg gir slakt med dårlig klassifisering, dårlig utnyttelse og dårlig økonomi for produsenten. Det gis heller ikke produksjonstilskudd for lammeslakt i de dårligste klassene, og bare de beste slakta oppnår høgest sats.

Gjennomsnittsvakta for okse i 2003 (se tabell 48) lå under gjennomsnittet for fylket i alle kommunene i regionen. Slakt under 250 kg gir dårligere klassifisering og økonomi for produsenten. 20-30 % av slakta i Sør-Østerdal var under 250 kg i 2003. Låge slaktevekter er derfor også ei utfordring i storfekjøttproduksjonen.

Det er et stort investeringsbehov på driftsbygninger, og mange bygninger må bygges om for å tilpasses krava i Forskrift om hold av storfe og Forskrift om hold av svin. Disse forskriftene innebærer bl.a. at det innføres særskilte arealkrav pr. storfe/gris og krav om smittesluse og inn- og utlastingsplass for dyr m.m. Det er ikke tillatt å binde kalver og det er ikke lenger anledning til å foreta omfattende restaurering av eksisterende båsfjøs for storfe for videre båsfjøsdrift. Fra 2024 innføres det krav om løsdrift for alt storfe.

Sviktende lønnsomhet i produksjonen gjør at det i mange tilfelle ikke er rom for å foreta nødvendige investeringer. Det er liten investeringsevne i næringa, og samtidig fører usikkerheten om framtidige rammebetingelser også til mangel på investeringslyst. For å få gjennomført store investeringer kan det være nødvendig å etablere større enheter/samdrifter. I Sør-Østerdal er det imidlertid langt mellom de bruka som driver mjølkeproduksjon, og dette skaper problemer med hensyn til å kunne gå inn i samdrift.

Arbeidsgruppa understreker at dårlig økonomi i det tradisjonelle jordbruket og uforutsigbare rammebetingelser er ei stor utfordring. Det er liten tvil om at hovedårsaken til nedgangen i husdyrholdet de siste åra er dårlig lønnsomhet. Det er viktig å ha rammevilkår som bidrar til levende bygder og at produksjonen blir fordelt mellom distrikter. Arbeidsgruppa er usikker på hvordan en skal greie å opprettholde et aktivt jordbruk som tjener penger i framtida.

I tillegg til husdyrforskriftene er det også mange andre nye regler og forskrifter som det er ei utfordring for jordbruket å etterkomme. Regelverk som regulerer landbruksvirksomhet kan i noen tilfelle også være ei skranke for å utvikle ny aktivitet på landbrukseiendommene.

Arbeidsgruppa vil i denne forbindelse spesielt nevne Mattilsynets gebyrer og regler for godkjenning av anlegg til lokal foredling.

Rekrutteringa til næringa er et generelt problem. I mange tilfelle ekstensiveres eller avvikles drifta i forbindelse med generasjonsskifte. Hvis det er et stort investeringsbehov på eiendommen blir det som regel vanskeligere for neste generasjon å ta over og fortsette drifta. Lite optimisme i næringa er også en faktor som virker negativt inn på rekrutteringa. Husdyrholderne har mindre ferie og fritid enn andre yrkesgrupper. I områder med tynt husdyrmiljø er det ofte vanskelig å få tak i kvalifiserte avløserer. Mangel på ferie og fritid er en viktig årsak til at mange slutter med dyr.

Kompetansen blant næringsutøverne er i mange tilfelle ikke god nok. Det mangler dessuten et ettårig fagutdanningstilbud som er tilpasset personer som ikke har annen landbruksutdanning og som skal ta over gardsbruk.

De siste åra har det vært en stor økning i tapene av sau og lam på utmarksbeite på grunn av rovdyr. En må også forvente økte skader på storfe i åra framover. Mye av husdyrholdet er helt avhengig av å kunne utnytte utmarksbeitet. Hvis denne muligheten blir borte, kan det føre til at dyreholdet må avvikles. Rovdyrsituasjonen er en trussel i forhold til å opprettholde beitebruken i utmarka og ei av hovedutfordringene for saueholdet. Redusert husdyrhold og beiting fører også til at det blir vanskelig å opprettholde kulturlandskapet og artsmangfoldet i naturen.

Jordsmonnet i Sør-Østerdal er næringsssvakt, og de naturgitte vilkåra, særlig for økologisk jordbruk, er ikke spesielt gode. Sør-Østerdal ligger utenfor klyngeområdet for økologisk mjølkeproduksjon. Dette innebærer at de som produserer økologisk mjølk ikke får det pristillegget for mjølka som de bruka som ligger innenfor økomjølkområdet. Andelen av jordbruksarealet som er lagt om til økologisk drift er mindre enn fylkesgjennomsnittet, og det er langt igjen før en når målsettinga om 10 % økologisk areal. Økologisk jordbruk gir mindre avlinger og krever dermed større areal. Arealtilgangen kan være en begrensende faktor for å øke den økologiske produksjonen. I tillegg er det ei utfordring å få omsatt de økologiske produktene.

Prior og Samvirkekylling har anlegg i distriktet, og det er ei utfordring å greie å utnytte de mulighetene dette gir m.h.t. å utvikle fjørfeholdet i regionen.

Utbudet av nisjeprodukter er begrenset, og det er en vei å gå for å få til en økning av tilbudet. For å lykkes med nisjeproduksjon og lokal foredling er det en forutsetning at en greier å få produktene ut i markedet og få omsatt dem.

Arbeidsgruppa mener det er nødvendig å samordne veiledningsapparatet for å få utnyttet dette best mulig, men har ingen god løsning på hvordan dette kan gjennomføres. Store avstander begrenser mulighetene for samordning.

Muligheter for jordbruket i Sør-Østerdal

Sjøl om det har vært ei negativ utvikning i jordbruket i Sør-Østerdal og jordbrukets betydning har blitt betydelig redusert de siste 15-20 åra, mener arbeidsgruppa det er mange muligheter som kan utnyttes for å skape ny verdiskaping og sysselsetting i næringa.

Det ligger godt til rette for å øke husdyrholdet og mjølk- og kjøttproduksjonen i regionen. Det er liten dyretetthet og god tilgang på jord og spredeareal. Det er dessuten store utmarksbeite-ressurser som gir grunnlag for å ha mange flere dyr i utmark enn det som blir sluppet i dag. Rovdyrsituasjonen gjør det imidlertid vanskelig å utnytte utmarksbeitet, iallfall for sau. Det er også begrensninger i markedssituasjonen, særlig i sau- og svinekjøttproduksjonen. For storfekjøtt ser det for tida lysere ut, med underskudd i markedet.

Mjølkeproduksjonen er regulert gjennom Kvoteordningen for melk. Dette gjør at det er begrensede muligheter for å øke produksjonen. Reglene om omfordeling av kvoter gir imidlertid visse muligheter for å øke kvota på det enkelte bruk.

Sjøl om husdyrholdet har gått tilbake, har vi et forholdsvis sterkt produsentmiljø i noen produksjoner. I Trysil og Engerdal er det i underkant av 100 bruk som driver med ku og her er det fortsatt et godt mjølkeproduksjonsmiljø. Også i Elverum er det bra aktivitet blant mjølkeprodusentene. Det er et aktivt produsentmiljø på gris i Åmot og Elverum. I Elverum er det også et lite, men sterkt fjørfemiljø og et aktivt produsentmiljø på sau. Også i Åmot og i den nordre delen av Stor-Elvdal er det et visst fagmiljø i saueholdet.

I 2003 ble det dyrket poteter på ca. 2 800 daa, grønnsaker på 6 daa og jordbær på 162 daa i Sør-Østerdal. Dette tilsvarer 5,7 % av potetarealet i Hedmark, 0,1 % av grønnsakarealet og 6,8 % av jordbæraarealet. Det ligger godt til rette for å utvide både potet-, grønnsak- og bærproduksjonen i spesielle områder av regionen. For å kunne utnytte potensialet er det nødvendig å ha gode transportmuligheter (godt veinett).

Arbeidsgruppa påpeker at forholdene bør legges til rette slik at saueholdere med rovdyrproblemer kan få legge om drifta til geitehold i områder der det er tilknytning til meierianlegg eller anlegg for lokal foredling av mjølk.

Det importeres mye matmjøl, og mye av kraftfôrblendingene er basert på importerte proteinkilder. Ved å dyrke kornsorter som matmjøl- og kraftfôrindustrien trenger, kan det brukes mer norskprodusert korn. Dette kan gi grunnlag for å øke kornproduksjonen.

Små teiger av dyrket mark er ofte mindre egnet for maskinell drift. En kan opprettholde drifta av slike arealer ved å bruke dem til beite. Dette vil bidra til å ta vare på kulturlandskapet, samtidig som det kan være et forebyggende tiltak mot rovdyrskader. Hvordan kulturlandskapet utvikler seg ved beiting vil variere med dyreslag og beitetrykk. Hvis en vekselvis beiter med for eksempel sau og storfe på et areal vil dette være en mer effektiv måte å skjytte kulturlandskapet på enn ved å beite med bare ett dyreslag. Dette vil også ha en gunstig effekt på snylterpresset i beitet.

Det er store forskjeller mellom enkeltbrukere i produksjons- og økonomisk resultat. Mange gardbrukere kan bedre driftsresultatet gjennom bedre agronomi og oppfølging av drifta. Bedre tilpasning til hva markedet etterspør er også viktig. Det er av stor betydning å ha fokus på kvalitet. Spesielt i saueholdet er det et stort forbedringspotensial i kvaliteten på lammeslaktene. Ved å redusere andelen lette lam vil økonomien for produsenten forbedres

som et resultat av økt utbetalingspris og økte tilskudd. Også i storfekjøttproduksjonen vil kvaliteten og økonomien kunne forbedres gjennom å redusere andelen lette slakt.

TINE har meierianlegg i Nybergsund, og arbeidsgruppa mener at kompetansemiljøet i meierisektoren kan utnyttes bedre. Det er generelt god tilgang til kompetanse i veiledningsapparatet, men også dette kan utnyttes på en bedre måte.

Prior og Samvirkekylling har anlegg i området, og dette kan gi grunnlag for å videreutvikle fjørfeproduksjonen i regionen.

Ved å etablere ulike samarbeidstiltak kan det bli mulig å realisere nyinvesteringer, fordi det bidrar til å redusere kostnadene pr. enhet. Samarbeid er miljøskapende og gjør det lettere å få ordnet ferie og fritid.

Manglende etterspørsel etter økologiske jordbruksprodukter hos forbrukerne er den største utfordringa for økologisk jordbruk i dagens situasjon. Hvis en lykkes i markedsførings- og salgsarbeidet, kan det være grunnlag for å øke den økologiske jordbruksproduksjonen også i Sør-Østerdal. Forutsetningen er at produksjonen skjer i tråd med markedets behov.

Det er viktig å se de mulighetene som ligger i å utnytte alle ressursene på eiendommen, både arealer, bygninger og menneskelige ressurser. Erfaringene viser at det faktisk er mulig å skape et behov i markedet for produkter som det kan tas en høyere pris for. Bygningsmassen på landbrukseiendommene kan brukes til annen virksomhet, bl.a. som lager, til ulike typer handverks- og industrivirksomhet m.m. Det kan også utvikles tilleggsnæringer som for eksempel bygdeservice og Inn på tunet-tilbud. Det er stor turisttrafikk i hele regionen, som bør kunne utnyttes til å skape sysselsetting og ringvirkninger i landbruket. Eksempelvis kan den samiske kulturen og reindriftnæringa i Engerdal, kombinert med andre opplevelser og aktiviteter, utvikles til et reiselivsprodukt.

Det er fortsatt seterdrift på en del bruk i regionen, spesielt i Trysil og Engerdal. Seterdrift og seterkultur er et godt og etterspurt reiselivsprodukt som bør kunne videreutvikles og gi grunnlag for økt virksomhet og verdiskaping.

Også den økte etterspørselen etter ridning og andre aktiviteter med hest, både i lokalbefolkningen og i reiselivsnæringa, bør kunne utnyttes.

Arbeidsgruppa mener det er mulig å satse på lokal nisjeproduksjon. For noen gardbrukere kan det være aktuelt å etablere bl.a. gardsmeieri for egen foredling og direkte salg til forbruker eller butikk. Bryn Gardsmeieri er et eksempel på ei slik satsing som har vært vellykket.

Fiskemottaket ved Femunden (Elgå Fiskemottak) foredler ca. 25 tonn fisk årlig, mens anlegget har kapasitet til 80-90 tonn. En del bønder har hatt fiske som tilleggsnæring, men mange av de eldre fiskerne har gitt seg, og dette har ført til at mottaket har fått problemer med råstofftilgangen. Innlandsfisket i området har et stort potensial som bør kunne utnyttes på en bedre måte.

Sør-Østerdal har store lyngområder og det produseres mye honning på lyngtrekk. Førstehandsverdien av honningen (salgspris levert Honningsentralen) fra de 8 000-9 000 bikubene som er plassert ut på lyngtrekk i Engerdal, Øvre Rendal og de nordlige delene av Trysil er på ca. 9 mill. kr. En har vært usikker på om vær- og vekstforholda på forsommeren

er gode nok til å gi grunnlag for en stabil honningproduksjon i distriktet. Erfaringer fra Engerdal tyder imidlertid på at det går bra også her. Vi har få lokale birøktere og det er plass til mange flere kuber enn det som er i dag. Videre er det underskudd på norsk honning. Det er derfor grunnlag for en vesentlig økning av honningproduksjonen i distriktet.

VISJON OG OVERORDNEDE MÅL FOR JORDBRUKET I HEDMARK

Arbeidsgruppa i Sør-Østerdal slutter seg til styringsgruppas forslag til visjon for jordbruket i Hedmark:

”Jordbruket i Hedmark – hovedleverandør av trygg mat, levende bygder og kulturlandskap”

Arbeidsgruppa har foreslått følgende overordnede mål for jordbruket i Hedmark:

- Trygge inntektsvilkår som gir fornøyde bønder og grunnlag for utvikling
- Opprettholde et variert kulturlandskap i hele fylket
- Øke verdiskapinga fra jordbruksproduksjonen

MÅL OG STRATEGIER FOR JORDBRUKET I SØR-ØSTERDAL

På bakgrunn av den diskusjonen arbeidsgruppa har hatt om utfordringer og muligheter for jordbruket i regionen, har en blitt enig om å prioritere noen mål og strategier for jordbruket i Sør-Østerdal. Måla og strategiene nedenfor er nummererte, men de er ikke innbyrdes prioritert.

Mål 1. En variert bruks- (og eiendoms)struktur

Strategier:

- 1.1. En forvaltning av jord- og konsesjonslov som bidrar til en variert bruksstruktur, basert på lokalt og personlig eierskap
- 1.2. Stimulere til omsetning av mindre teiger
- 1.3. Aktiv handheving av bo- og drivepliktbestemmelsene
- 1.4. Langsiktige leieavtaler
- 1.5. Bedre arronderinga
- 1.6. Oppdyrking av kantsoner og restareal for å bedre arronderinga
- 1.7. Tilrettelegge tilskuddsordninger som ivaretar drifta av mindre arealer
- 1.8. Samarbeidsløsninger

Mål 2. Opprettholde jordbruksareal i drift og et variert kulturlandskap

Strategier:

- 2.1. Holde i hevd det arealgrunnlaget vi har
- 2.2. Mer aktiv skjøtsel av kulturlandskapet
- 2.3. Opprettholde kornproduksjonen
- 2.4. Aktiv beitebruk
- 2.5. Tilrettelegge for aktiv seterdrift
- 2.6. Ta vare på driftsbygninger som viktige elementer i kulturlandskapet

Mål 3. Aktiv bruk av utmarksbeite

Strategier:

- 3.1. Muliggjøre bruk av utmarka som beiteressurs
- 3.2. Regulering av rovdyrbestanden

Mål 4. Opprettholde/øke produksjonsvolumet

Strategier:

- 4.1. Etablere et eget utvalg som skal legge fram forslag til tiltak for å opprettholde/øke mjølkeproduksjonen i Sør-Østerdal
- 4.2. Opprettholde/øke geitmjølkproduksjonen
- 4.3. Bruke BU-midler til kjøp av mjølkekvoter
- 4.4. Etablere et eget utvalg som skal vurdere saueholdet og forholdet til rovdyrproblematikken og komme med forslag til løsninger som gir grunnlag for utvikling i jordbruket i regionen
- 4.5. Øke kjøttproduksjonen (storfe, sau, gris, fjørfe) med fokus på etterspørselen
- 4.6. Produsere korn som er optimalt for mat- og kraftfôrindustrien
- 4.7. Øke potet-, bær- og grønnsakproduksjonen
- 4.8. Nyinvesteringer og vedlikehold av driftsbygninger
- 4.9. Utvikle gode og framtidsrettede driftsbygninger, med økt fokus på tre som bygningsmateriale
- 4.10. Økologisk produksjon i tråd med markedets behov og nasjonale målsettinger
- 4.11. Forbedre lønnsomheten
- 4.12. Samarbeidstiltak
- 4.13. Økt kompetanse, bl.a. gjennom samordning og bedre utnytting av veiledningsapparatet

Mål 5. Øke verdiskapinga gjennom nyskaping og foredling

Strategier:

- 5.1. Utnytte eiendommens samlede ressurser
- 5.2. Utvikle tjenesteproduksjon med basis i landbrukseiendommen, for eksempel Inn på tunet-tilbud, bygdeservice m.m.
- 5.3. Utvikle et opplevelses- og reiselivstilbud med basis i landbruket
- 5.4. Legge forholdene til rette for nisjeproduksjon, lokal foredling og videresalg ("kortreist" mat)
- 5.5. Øke kjøttproduksjonen på geit og etablere omsetningskanaler
- 5.6. Øke hestetallet, aktivitetstilbudet og verdiskapinga med utgangspunkt i hest
- 5.7. Økt kompetanse på nye inntjeningsområder
- 5.8. Bedret oppfølging av nyetablerere

Mål 6. Opprettholde samlet sysselsetting

Strategier:

- 6.1. Samarbeidstiltak
- 6.2. Opprettholde rekrutteringa gjennom å satse på en helhetlig rekrutteringspolitikk med gode utdanningstilbud og muligheter for kompetanseutvikling

VEDLEGG

Tabell 3. Antall driftsenheter (antall foretak som søker produksjonstilskudd)

DRIFTSENHETER (ANT.)							
KOMMUNE	1991	1995	2000	2002	2003	91-03	91-03(%)
ELVERUM	274	252	233	198	183	-91	-33
TRYSIL	196	185	157	132	125	-71	-36
ÅMOT	110	111	114	100	94	-16	-15
STOR-ELVDAL	124	122	112	108	105	-19	-15
ENGERDAL	107	109	93	81	73	-34	-32
S-ØSTERDAL	811	779	709	619	580	-231	-28
N-ØSTERDAL	1 238	1 197	1 102	1 048	992	-246	-20
GLÅMDAL	2 259	2 255	1 953	1 716	1 585	-674	-30
HEDMARKEN	1 689	1 600	1 500	1 411	1 342	-347	-21
HEDMARK	5 997	5 831	5 264	4 794	4 499	-1 498	-25

Tabell 4. Jordbruksareal

SUM JORDBRUKSAREAL (DAA)							
KOMMUNE	1991	1995	2000	2002	2003	91-03	91-03(%)
ELVERUM	42 478	45 343	45 522	45 178	44 761	2 283	5
TRYSIL	23 085	23 565	22 099	20 432	20 321	-2 764	-12
ÅMOT	16 395	17 361	19 551	18 707	18 178	1 783	11
STOR-ELVDAL	19 306	20 681	20 997	21 137	21 407	2 101	11
ENGERDAL	12 751	13 512	13 874	14 579	13 586	835	7
S-ØSTERDAL	114 015	120 462	122 043	120 033	118 253	4 238	4
N-ØSTERDAL	178 745	185 489	192 491	197 277	194 949	16 204	9
GLÅMDAL	356 094	380 343	387 719	387 656	386 457	30 363	9
HEDMARKEN	354 666	367 210	376 076	381 550	375 713	21 047	6
HEDMARK	1 003 520	1 053 504	1 078 329	1 086 516	1 075 372	71 852	7

Tabell 5. Jordbruksareal pr. foretak

GJENNOMSNITTLIG DRIFTSENHET (DAA)							
KOMMUNE	1991	1995	2000	2002	2003	91-03	91-03(%)
ELVERUM	155	180	195	228	245	90	58
TRYSIL	118	127	141	155	163	45	38
ÅMOT	149	156	172	187	193	44	30
STOR-ELVDAL	156	170	187	196	204	48	31
ENGERDAL	119	124	149	180	186	67	56
S-ØSTERDAL	141	155	172	194	204	63	45
N-ØSTERDAL	144	155	175	188	197	52	36
GLÅMDAL	158	169	199	226	244	86	55
HEDMARKEN	210	230	251	270	280	70	33
HEDMARK	167	181	205	227	239	72	43

Tabell 6. Bruksstruktur

UTVIKLING I BRUKSSTRUKTUR																														
KOMMUNE/ÅR	20 - 49 DAA					50 - 99 DAA					100 - 199 DAA					200 - 299 DAA					300 - 499 DAA					≥ 500 DAA				
	-91	-95	-00	-02	-03	-91	-95	-00	-02	-03	-91	-95	-00	-02	-03	-91	-95	-00	-02	-03	-91	-95	-00	-02	-03	-91	-95	-00	-02	-03
ELVERUM	46	40	36	16	9	77	70	57	43	41	72	56	53	55	53	34	33	38	27	29	28	32	26	29	26	11	16	20	17	22
TRYSIL	26	22	20	9	8	61	56	38	35	31	82	70	57	42	38	21	29	27	24	27	3	5	11	15	15	0	0	0	0	1
ÅMOT	13	12	13	9	8	25	29	29	25	23	41	42	32	28	25	24	19	21	18	18	4	6	10	13	14	1	2	5	5	4
STOR-ELVDAL	16	15	11	7	6	27	24	19	15	18	48	43	38	38	41	22	23	26	29	18	8	12	13	16	19	2	3	4	1	2
ENGERDAL	25	20	8	4	3	18	24	23	12	10	46	43	32	37	32	17	18	20	18	18	0	1	7	9	10	0	0	0	0	0
S-ØSTERDAL	126	109	88	45	34	208	203	166	130	123	289	254	212	200	189	118	122	132	116	110	43	56	67	82	84	14	21	29	23	29
N-ØSTERDAL	119	87	61	41	35	278	237	175	150	144	524	517	429	378	342	254	292	320	309	314	43	52	99	124	127	1	1	3	6	13
GLÅMDAL	268	342	255	132	97	766	651	471	408	362	624	636	553	488	446	280	263	275	252	261	187	212	219	220	218	88	121	163	171	179
HEDMARKEN	225	197	146	103	68	328	298	261	224	220	426	379	331	310	296	234	245	244	228	217	273	279	289	292	297	140	161	183	193	193
HEDMARK	738	735	550	321	234	1 580	1 389	1 073	912	849	1 863	1 786	1 525	1 376	1 273	886	922	971	905	902	546	599	674	718	726	243	304	378	393	414

Tabell 7. Leiejord

LEIEJORD (DAA)						
KOMMUNE	1992	1995	2000	2001	92-01	92-01(%)
ELVERUM	11 973	13 207	15 210	17 285	5 312	44
TRYSIL	9 330	10 184	11 508	11 467	2 137	23
ÅMOT	5 259	5 221	7 900	7 407	2 148	41
STOR-ELVDAL	5 770	6 382	9 968	8 986	3 216	56
ENGERDAL	3 555	3 410	4 953	4 930	1 375	39
S-ØSTERDAL	35 887	38 404	49 539	50 075	14 188	40
N-ØSTERDAL	44 703	44 938	60 335	60 009	15 306	34
GLÅMDAL	89 278	102 679	153 137	157 237	67 959	76
HEDMARKEN	55 639	65 553	103 387	102 822	47 183	85
HEDMARK	225 507	251 574	366 398	370 143	144 636	64

Tabell 8. Eng og beite

ENG OG BEITE (DAA)							
KOMMUNE	1991	1995	2000	2002	2003	91-03	91-03(%)
ELVERUM	12 464	14 969	15 803	15 510	15 733	3 269	26
TRYSIL	21 484	22 371	21 079	19 472	19 192	-2 292	-11
ÅMOT	6 143	7 098	8 860	9 030	9 224	3 081	50
STOR-ELVDAL	9 831	11 533	12 484	12 266	12 923	3 092	31
ENGERDAL	11 195	11 895	12 320	13 413	12 647	1 452	13
S-ØSTERDAL	61 117	67 866	70 546	69 691	69 719	8 602	14
N-ØSTERDAL	153 964	162 129	172 818	179 745	178 294	24 330	16
GLÅMDAL	25 484	32 552	41 536	42 676	42 096	16 612	65
HEDMARKEN	76 938	87 037	100 946	106 397	105 266	28 328	37
HEDMARK	317 503	349 584	385 846	398 509	395 375	77 872	25

Tabell 9. Eng og beite, antall søkere

ENG OG BEITE, ANT. SØKERE							
KOMMUNE	1991	1995	2000	2002	2003	91-03	91-03(%)
ELVERUM	125	133	130	110	100	-25	-20
TRYSIL	193	180	155	127	120	-73	-38
ÅMOT	64	67	77	65	64	0	0
STOR-ELVDAL	93	95	88	81	81	-12	-13
ENGERDAL	107	109	92	81	73	-34	-32
S-ØSTERDAL	539	584	542	464	438	-101	-19
N-ØSTERDAL	1 087	1 159	1 071	1 007	967	-120	-11
GLÅMDAL	712	611	629	547	495	-217	-30
HEDMARKEN	729	896	900	866	794	65	9
HEDMARK	3 067	3 250	3 142	2 884	2 694	-373	-12

Tabell 10. Rotvekster og grønnfôrvekster

ROTV. OG GR.FORVEKSTER (DAA)							
KOMMUNE	1991	1995	2000	2002	2003	91-03	91-03(%)
ELVERUM	742	844	766	413	366	-376	-51
TRYSIL	785	647	560	373	337	-448	-57
ÅMOT	470	473	368	584	357	-113	-24
STOR-ELVDAL	1 063	1 327	1 701	821	808	-255	-24
ENGERDAL	1 443	1 594	1 453	902	803	-640	-44
S-ØSTERDAL	4 503	4 885	4 848	3 093	2 671	-1 832	-41
N-ØSTERDAL	12 867	15 427	11 790	7 769	6 620	-6 247	-49
GLÅMDAL	2 505	3 939	3 621	3 117	2 372	-133	-5
HEDMARKEN	12 793	16 681	12 638	10 552	10 626	-2 167	-17
HEDMARK	32 668	40 932	32 897	24 531	22 289	-10 379	-32

Tabell 11. Poteter

POTETER (DAA)							
KOMMUNE	1991	1995	2000	2002	2003	91-03	91-03(%)
ELVERUM	1 355	1 712	1 417	1 658	1 746	391	29
TRYSIL	109	230	17	14	12	-97	-89
ÅMOT	295	439	362	481	469	174	59
STOR-ELVDAL	423	574	475	506	558	135	32
ENGERDAL	2	0	0	0	0	-2	-100
S-ØSTERDAL	2 184	2 955	2 271	2 659	2 785	601	28
N-ØSTERDAL	752	1 074	1 752	2 160	1 842	1 090	145
GLÅMDAL	31 526	37 632	33 684	32 962	32 942	1 416	4
HEDMARKEN	9 045	10 596	9 990	11 768	10 915	1 870	21
HEDMARK	43 507	52 257	47 697	49 549	48 484	4 977	11

Tabell 12. Poteter, antall søkere

POTET, ANT. SØKERE							
KOMMUNE	1991	1995	2000	2002	2003	91-03	91-03(%)
ELVERUM	44	29	16	16	16	-28	-64
TRYSIL	36	23	12	9	9	-27	-75
ÅMOT	23	13	11	5	5	-18	-78
STOR-ELVDAL	17	11	10	6	7	-10	-59
ENGERDAL	3	0	0	0	0	-3	-100
S-ØSTERDAL	123	76	49	36	37	-86	-70
N-ØSTERDAL	128	104	100	90	77	-51	-40
GLÅMDAL	997	737	522	400	368	-629	-63
HEDMARKEN	478	364	241	214	186	-292	-61
HEDMARK	1 726	1 281	912	740	668	-1 058	-61

Tabell 13. Korn

KORN (DAA)							
KOMMUNE	1991	1995	2000	2002	2003	91-03	91-03(%)
ELVERUM	26 547	26 442	26 703	26 523	25 800	-747	-3
TRYSIL	223	60	0	0	89	-134	-60
ÅMOT	9 130	8 875	9 160	7 795	7 710	-1 420	-16
STOR-ELVDAL	7 694	7 047	6 185	6 577	6 216	-1 478	-19
ENGERDAL	0	5	0	0	0	0	
S-ØSTERDAL	43 594	42 429	42 048	40 895	39 815	-3 779	-9
N-ØSTERDAL	9 395	5 690	4 829	5 289	6 283	-3 112	-33
GLÅMDAL	291 716	297 768	302 872	300 642	301 102	9 386	3
HEDMARKEN	237 241	232 183	235 858	229 985	230 659	-6 582	-3
HEDMARK	581 946	578 070	585 607	576 811	577 859	-4 087	-1

Tabell 14. Korn, antall søkere

KORN, ANT. SØKERE							
KOMMUNE	1991	1995	2000	2002	2003	91-03	91-03(%)
ELVERUM	174	152	144	123	112	-62	-36
TRYSIL	4	2	0	0	1	-3	-75
ÅMOT	58	58	56	49	41	-17	-29
STOR-ELVDAL	61	47	46	44	42	-19	-31
ENGERDAL	0	1	0	0	0	0	
S-ØSTERDAL	297	260	246	216	196	-101	-34
N-ØSTERDAL	126	72	69	76	94	-32	-25
GLÅMDAL	2 077	2 031	1 718	1 513	1 390	-687	-33
HEDMARKEN	1 295	1 121	1 039	961	906	-389	-30
HEDMARK	3 795	3 484	3 072	2 766	2 586	-1 209	-32

Tabell 15. Jordbær

JORDBÆR (DAA)							
KOMMUNE	1991	1995	2000	2002	2003	91-03	91-03(%)
ELVERUM	157	116	112	97	60	-97	-62
TRYSIL	4	2	2	0	2	-2	-50
ÅMOT	2	35	71	100	100	98	4900
STOR-ELVDAL	8	3	0	0	0	-8	-100
ENGERDAL	0	0	0	0	0	0	
S-ØSTERDAL	171	156	185	197	162	-9	-5
N-ØSTERDAL	69	99	12	13	13	-56	-81
GLÅMDAL	328	353	225	218	209	-119	-36
HEDMARKEN	1 695	2 149	1 764	2 001	1 993	298	18
HEDMARK	2 263	2 757	2 186	2 429	2 377	114	5

Tabell 16. Økologisk areal

ØKOLOGISK AREAL (DAA)							
KOMMUNE	1996	1998	2000	2002	2003	96-03	96-03(%)
ELVERUM	116	595	714	830	1 117	1 001	863
TRYSIL	234	280	96	112	559	325	139
ÅMOT	0	5	58	80	406	406	
STOR-ELVDAL	400	759	710	903	985	585	146
ENGERDAL	0	0	0	0	0	0	
S-ØSTERDAL	750	1 639	1 578	1 925	3 067	2317	309
N-ØSTERDAL	2 306	4 404	6 004	7 437	9 643	7 337	318
GLÅMDAL	827	1 367	2 290	3 843	5 467	4 640	561
HEDMARKEN	2 313	4 468	9 917	12 340	16 047	13 734	594
HEDMARK	6 196	11 878	19 789	25 545	34 224	28 028	452

Tabell 17. Mjølkekyr

MJØLKEKYR							
KOMMUNE	1990	1995	2000	2002	2003	90-03	90-93(%)
ELVERUM	609	545	398	407	384	-225	-37
TRYSIL	1095	1069	853	643	615	-480	-44
ÅMOT	305	266	215	189	166	-139	-46
STOR-ELVDAL	420	424	447	337	311	-109	-26
ENGERDAL	775	735	691	649	642	-133	-17
S-ØSTERDAL	3 204	3 039	2 604	2 225	2 118	-1 086	-34
N-ØSTERDAL	8 993	8 817	8 359	8 068	7 968	-1 025	-11
GLÅMDAL	1 392	1 098	915	760	739	-653	-47
HEDMARKEN	5 619	5 319	5 216	4 869	4 913	-706	-13
HEDMARK	19 208	18 273	17 094	15 922	15 738	-3 470	-18

Tabell 18. Mjølkekyr, antall søkere

ANT. BRUK MED MJØLKEKU							
KOMMUNE	1990	1995	2000	2002	2003	90-03	90-93(%)
ELVERUM	47	38	23	21	20	-27	-57
TRYSIL	115	104	70	51	47	-68	-59
ÅMOT	27	25	18	15	13	-14	-52
STOR-ELVDAL	36	35	27	18	17	-19	-53
ENGERDAL	74	68	55	47	45	-29	-39
S-ØSTERDAL	299	270	193	152	142	-157	-53
N-ØSTERDAL	678	633	551	492	482	-196	-29
GLÅMDAL	147	103	66	51	51	-96	-65
HEDMARKEN	354	323	271	239	227	-127	-36
HEDMARK	1 478	1 329	1 081	934	902	-576	-39

Tabell 19. Ammekyr

AMMEKYR							
KOMMUNE	1990	1995	2000	2002	2003	90-03	90-93(%)
ELVERUM	9	94	252	285	299	290	3222
TRYSIL	3	42	149	175	193	190	6333
ÅMOT	48	77	197	221	257	209	435
STOR-ELVDAL	19	80	131	188	203	184	968
ENGERDAL	1	3	26	35	33	32	3200
S-ØSTERDAL	80	296	755	904	985	905	1131
N-ØSTERDAL	155	437	816	1 037	1 169	1 014	654
GLÅMDAL	94	505	816	946	1 032	938	998
HEDMARKEN	402	1 137	2 091	2 168	2 431	2 029	505
HEDMARK	731	2 375	4 478	5 055	5 617	4 886	668

Tabell 20. Ammekyr, antall søkere

ANT. BRUK MED AMMEKU							
KOMMUNE	1990	1995	2000	2002	2003	90-03	90-93(%)
ELVERUM	4	16	24	24	23	19	475
TRYSIL	2	15	20	23	20	18	900
ÅMOT	4	7	14	17	17	13	325
STOR-ELVDAL	6	19	18	19	17	11	183
ENGERDAL	1	2	6	5	6	5	500
S-ØSTERDAL	17	59	82	88	83	66	388
N-ØSTERDAL	32	88	109	112	116	84	263
GLÅMDAL	18	66	110	101	96	78	433
HEDMARKEN	51	141	176	158	164	113	222
HEDMARK	118	354	477	459	459	341	289

Tabell 21. Andre storfe

ANDRE STORFE, ANT. DYR							
KOMMUNE	1990	1995	2000	2002	2003	90-03	90-93(%)
ELVERUM	1073	1054	1254	1075	1075	2	0
TRYSIL	1539	1641	1422	1221	1198	-341	-22
ÅMOT	493	555	621	617	584	91	18
STOR-ELVDAL	822	874	900	795	889	67	8
ENGERDAL	1061	1069	1031	984	1010	-51	-5
S-ØSTERDAL	4 988	5 193	5 228	4 692	4 754	-234	-5
N-ØSTERDAL	14 563	15 890	15 991	16 022	16 134	1 571	11
GLÅMDAL	2 352	2 743	3 018	2 783	2 732	380	16
HEDMARKEN	13 835	14 011	13 521	13 044	13 355	-480	-3
HEDMARK	35 738	37 837	37 758	36 541	36 975	1 237	3

Tabell 22. Vinterfôra sau

SAU (V.F.S)					>1 år		
KOMMUNE	1990	1995	2000	2002	2003	90-02	90-02(%)
ELVERUM	1689	1686	1487	1233	770	-456	-27
TRYSIL	2131	1957	1686	1788	1225	-343	-16
ÅMOT	1064	1110	1425	1446	1189	382	36
STOR-ELVDAL	2738	2699	2678	2887	1895	149	5
ENGERDAL	1261	1547	1202	1317	836	56	4
S-ØSTERDAL	8 883	8 999	8 478	8 671	5 915	-212	-2
N-ØSTERDAL	29 646	31 112	31 236	31 835	24 045	2189	7
GLÅMDAL	5 534	5 951	6 369	6 033	4 122	499	9
HEDMARKEN	13 799	15 131	15 825	15 550	11 070	1751	13
HEDMARK	57 862	61 193	61 908	62 089	45 152	4227	7

Merknad: Fra 2003 blir bare sau over 1 år registrert som vinterfôra sau i søknad om produksjonstilskudd i jordbruket

Tabell 23. Vinterfôra sau, antall søkere

ANT. BRUK MED SAU							
KOMMUNE	1990	1995	2000	2002	2003	90-03	90-93(%)
ELVERUM	42	38	33	26	22	-20	-48
TRYSIL	49	43	33	30	31	-18	-37
ÅMOT	17	19	21	19	21	4	24
STOR-ELVDAL	44	40	35	33	29	-15	-34
ENGERDAL	36	41	30	27	25	-11	-31
S-ØSTERDAL	188	181	145	135	128	-60	-32
N-ØSTERDAL	532	513	455	427	416	-116	-22
GLÅMDAL	201	183	160	131	126	-75	-37
HEDMARKEN	303	309	294	256	246	-57	-19
HEDMARK	1 224	1 186	1 054	949	916	-308	-25

Tabell 24. Mjølkegeiter

MJØLKEGEIT							
KOMMUNE	1990	1995	2000	2002	2003	90-03	90-93(%)
ELVERUM	10	0	0	0	0	-10	-100
TRYSIL	373	320	257	153	167	-206	-55
ÅMOT	0	0	0	0	0	0	
STOR-ELVDAL	296	297	302	323	326	30	10
ENGERDAL	0	0	0	0	0	0	
S-ØSTERDAL	679	617	559	476	493	-186	-27
N-ØSTERDAL	1 261	1 097	849	968	1 031	-230	-18
GLÅMDAL	5	0	0	10	9	4	80
HEDMARKEN	6	0	40	30	68	62	1033
HEDMARK	1 951	1 714	1 448	1 484	1 601	-350	-18

Tabell 25. Mjølkegeiter, antall søkere

ANT. BRUK MED MJØLKEGEIT							
KOMMUNE	1990	1995	2000	2002	2003	90-03	90-93(%)
ELVERUM	2	0	0	0	0	-2	-100
TRYSIL	10	8	6	3	4	-6	-60
ÅMOT	0	0	0	0	0	0	
STOR-ELVDAL	5	5	6	5	6	1	20
ENGERDAL	0	0	0	0	0	0	
S-ØSTERDAL	17	13	12	8	10	-7	-41
N-ØSTERDAL	34	30	20	17	19	-15	-44
GLÅMDAL	2	0	0	1	1	-1	-50
HEDMARKEN	2	0	1	1	2	0	0
HEDMARK	55	43	33	27	32	-23	-42

Tabell 26. Avlspurker

AVLSPURKER							
KOMMUNE	1990	1995	2000	2002	2003	90-03	90-93(%)
ELVERUM	445	465	201	202	204	-241	-54
TRYSIL	49	53	21	32	28	-21	-43
ÅMOT	112	124	101	91	99	-13	-12
STOR-ELVDAL	80	45	47	49	51	-29	-36
ENGERDAL	3	0	0	0	0	-3	-100
S-ØSTERDAL	689	687	370	374	382	-307	-45
N-ØSTERDAL	152	134	193	135	128	-24	-16
GLÅMDAL	1 329	1 339	1 068	1 243	1 408	79	6
HEDMARKEN	4 482	5 110	4 936	4 832	5 067	585	13
HEDMARK	6 652	7 270	6 567	6 584	6 985	333	5

Tabell 27. Avlspurker, antall søkere

ANT. BRUK MED AVLSPURKER							
KOMMUNE	1990	1995	2000	2002	2003	90-03	90-93(%)
ELVERUM	16	16	10	6	7	-9	-56
TRYSIL	5	5	2	2	1	-4	-80
ÅMOT	7	6	4	4	4	-3	-43
STOR-ELVDAL	3	2	2	2	2	-1	-33
ENGERDAL	1	0	0	0	0	-1	-100
S-ØSTERDAL	32	29	18	14	14	-18	-56
N-ØSTERDAL	11	9	15	9	6	-5	-45
GLÅMDAL	134	120	60	49	46	-88	-66
HEDMARKEN	221	220	149	134	129	-92	-42
HEDMARK	398	378	242	206	195	-203	-51

Tabell 28. Slaktegris

SLAKTEGRIS							
KOMMUNE	1990	1995	2000	2002	2003	90-03	90-93(%)
ELVERUM	6589	6911	6042	6551	8065	1476	22
TRYSIL	580	613	344	456	631	51	9
ÅMOT	1880	786	551	695	593	-1287	-68
STOR-ELVDAL	1015	479	460	585	495	-520	-51
ENGERDAL	143	17	7	1	3	-140	-98
S-ØSTERDAL	10 207	8 806	7 404	8 288	9 787	-420	-4
N-ØSTERDAL	2 187	1 434	1 283	2 074	1 949	-238	-11
GLÅMDAL	23 318	23 254	26 575	26 077	25 695	2 377	10
HEDMARKEN	85 137	103 391	133 171	123 451	122 989	37 852	44
HEDMARK	120 849	136 885	168 433	159 890	160 420	39 571	33

Tabell 29. Slaktegris, antall søkere

ANT. BRUK MED SLAKTEGRIS							
KOMMUNE	1990	1995	2000	2002	2003	90-03	90-93(%)
ELVERUM	21	19	18	16	14	-7	-33
TRYSIL	7	4	2	7	3	-4	-57
ÅMOT	11	9	5	5	4	-7	-64
STOR-ELVDAL	7	3	2	3	2	-5	-71
ENGERDAL	2	0	1	1	1	-1	-50
S-ØSTERDAL	48	35	28	32	24	-24	-50
N-ØSTERDAL	26	15	17	17	8	-18	-69
GLÅMDAL	188	143	105	87	86	-102	-54
HEDMARKEN	321	312	263	238	223	-98	-31
HEDMARK	583	505	413	374	341	-242	-42

Tabell 30. Verpehøner

VERPEHØNER							
KOMMUNE	1990	1995	2000	2002	2003	90-03	90-93(%)
ELVERUM	33540	37118	45279	45209	45241	11701	35
TRYSIL	3958	4067	1966	2025	2010	-1948	-49
ÅMOT	3836	4005	2015	2035	3295	-541	-14
STOR-ELVDAL	912	83	46	77	83	-829	-91
ENGERDAL	57	30	11	26	8	-49	-86
S-ØSTERDAL	42 303	45 303	49 317	49 372	50 637	8 334	20
N-ØSTERDAL	2 708	8 947	11 700	10 579	7 174	4 466	165
GLÅMDAL	44 295	63 433	62 239	65 600	66 047	21 752	49
HEDMARKEN	120 598	196 759	244 621	238 924	294 940	174 342	145
HEDMARK	209 904	314 442	367 877	364 475	418 798	208 894	100

Tabell 31. Verpehøner, antall søkere

ANT. BRUK MED VERPEHØNER							
KOMMUNE	1990	1995	2000	2002	2003	90-03	90-93(%)
ELVERUM	16	18	14	12	11	-5	-31
TRYSIL	6	13	8	13	13	7	117
ÅMOT	2	3	3	4	4	2	100
STOR-ELVDAL	2	5	7	6	6	4	200
ENGERDAL	2	1	2	2	1	-1	-50
S-ØSTERDAL	28	40	34	37	35	7	25
N-ØSTERDAL	28	38	30	25	19	-9	-32
GLÅMDAL	89	88	83	63	59	-30	-34
HEDMARKEN	115	119	103	92	88	-27	-23
HEDMARK	260	285	250	217	201	-59	-23

Tabell 32. Slaktekylling

SLAKTEKYLLING							
KOMMUNE	1990	1995	2000	2002	2003	90-03	90-93(%)
ELVERUM	190338	62741	186629	204028	194998	4660	2
TRYSIL	19000	48000	59000	78797	87780	68780	362
ÅMOT	0	89578	79005	80004	101082	101082	
STOR-ELVDAL	45230	22478	0	0	0	-45230	-100
ENGERDAL	0	0	0	0	0	0	
S-ØSTERDAL	254 568	222 797	324 634	362 829	383 860	129 292	51
N-ØSTERDAL	64 805	91 620	126 128	279 629	503 896	439 091	678
GLÅMDAL	173 070	292 184	565 252	609 388	553 827	380 757	220
HEDMARKEN	2 362 460	3 641 943	6 319 880	6 886 631	7 364 315	5 001 855	212
HEDMARK	2 854 903	4 248 544	7 335 894	8 138 477	8 805 898	5 950 995	208

Tabell 33. Slaktekylling, antall søkere

ANT. BRUK MED SLAKTEKYLLINGER							
KOMMUNE	1990	1995	2000	2002	2003	90-03	90-93(%)
ELVERUM	5	2	3	3	3	-2	-40
TRYSIL	0	1	1	2	3	3	
ÅMOT	0	1	2	2	1	1	
STOR-ELVDAL	1	1	0	0	0	-1	-100
ENGERDAL	0	0	0	0	0	0	
S-ØSTERDAL	6	5	6	7	7	1	17
N-ØSTERDAL	3	3	4	6	7	4	133
GLÅMDAL	5	6	11	16	10	5	100
HEDMARKEN	60	68	83	85	86	26	43
HEDMARK	74	82	104	114	110	36	49

Tabell 34. Hester

HESTER							
KOMMUNE	1990	1995	2000	2002	2003	90-03	90-93(%)
ELVERUM	38	78	125	133	96	58	153
TRYSIL	68	58	83	96	43	-25	-37
ÅMOT	7	11	39	39	47	40	571
STOR-ELVDAL	41	60	82	67	72	31	76
ENGERDAL	5	9	3	4	7	2	40
S-ØSTERDAL	159	216	332	339	265	106	67
N-ØSTERDAL	280	382	627	671	724	444	159
GLÅMDAL	302	332	596	576	575	273	90
HEDMARKEN	353	495	888	963	1 120	767	217
HEDMARK	1 094	1 425	2 443	2 549	2 684	1 590	145

Tabell 35. Kyr på utmarksbeite

MELKEKYR/AMMEKYR PÅ UTMARKSBEITE							
KOMMUNE	1990	1995	2000	2002	2003	90-03	90-93(%)
ELVERUM	242	168	186	244	210	-32	-13
TRYSIL	657	590	458	260	214	-443	-67
ÅMOT	169	107	209	201	206	37	22
STOR-ELVDAL	91	162	221	205	256	165	181
ENGERDAL	423	301	247	231	198	-225	-53
S-ØSTERDAL	1 582	1 328	1 321	1 141	1 084	-498	-31
N-ØSTERDAL	4 515	4 420	4 225	4 297	4 230	-285	-6
GLÅMDAL	377	470	503	518	602	225	60
HEDMARKEN	1 730	1 120	1 708	2 030	1 999	269	16
HEDMARK	8 204	7 338	7 757	7 986	7 915	-289	-4

Tabell 36. Ungdyr på utmarksbeite

UNG DYR AV STORFE PÅ UTMARKSBEITE							
KOMMUNE	1990	1995	2000	2002	2003	90-03	90-93(%)
ELVERUM	240	147	178	306	261	21	9
TRYSIL	589	529	397	312	280	-309	-52
ÅMOT	147	149	228	234	254	107	73
STOR-ELVDAL	340	258	364	283	373	33	10
ENGERDAL	418	320	237	215	185	-233	-56
S-ØSTERDAL	1 734	1 403	1 404	1 350	1 353	-381	-22
N-ØSTERDAL	5 464	4 839	4 604	4 862	4 697	-767	-14
GLÅMDAL	563	810	656	638	711	148	26
HEDMARKEN	4 142	2 782	3 193	3 363	3 313	-829	-20
HEDMARK	11 903	9 834	9 857	10 213	10 074	-1 829	-15

Tabell 37. Sau og lam på utmarksbeite

SAUER, VOKSNE OG LAM PÅ UTMARKSBEITE							
KOMMUNE	1990	1995	2000	2002	2003	90-03	90-93(%)
ELVERUM	3560	3524	2672	1863	2029	-1531	-43
TRYSIL	4618	4742	3116	2723	2550	-2068	-45
ÅMOT	2424	2308	2686	3029	2691	267	11
STOR-ELVDAL	7132	6348	3623	6218	5493	-1639	-23
ENGERDAL	2618	3854	2559	2874	2096	-522	-20
S-ØSTERDAL	20 352	20 776	14 656	16 707	14 859	-5 493	-27
N-ØSTERDAL	68 130	73 830	63 115	71 033	71 029	2 899	4
GLÅMDAL	11 205	11 636	10 482	11 700	11 094	-111	-1
HEDMARKEN	28 261	31 505	30 631	30 995	31 739	3 478	12
HEDMARK	127 948	137 747	118 884	130 435	128 721	773	1

Tabell 38. Geiter på utmarksbeite

GEITER, VOKSNE OG KJE, PÅ UTMARKSBEITE							
KOMMUNE	1990	1995	2000	2002	2003	90-03	90-93(%)
ELVERUM	15	7	59	91	24	9	60
TRYSIL	512	510	313	291	284	-228	-45
ÅMOT	0	29	0	0	0	0	
STOR-ELVDAL	216	437	415	330	420	204	94
ENGERDAL	92	9	6	0	8	-84	-91
S-ØSTERDAL	835	992	793	712	736	-99	-12
N-ØSTERDAL	1 520	1 309	1 449	1 422	1 762	242	16
GLÅMDAL	9	0	15	7	9	0	0
HEDMARKEN	19	18	17	58	94	75	395
HEDMARK	2 383	2 319	2 274	2 199	2 601	218	9

Tabell 39. Seterdrift, antall bruk

ANTALL BRUK MED SETERDRIFT (ENKELT-/FELLESSETER)							
KOMMUNE	1991	1995	2000	2002	2003	91-03	91-03(%)
ELVERUM	1	1	1	1	1	0	0
TRYSIL	10	10	25	21	22	12	120
ÅMOT	6	7	3	2	3	-3	-50
STOR-ELVDAL	11	10	8	9	9	-2	-18
ENGERDAL	30	28	20	20	2	-28	-93
S-ØSTERDAL	58	56	57	53	52	-6	-10
N-ØSTERDAL	338	316	295	268	267	-71	-21
GLÅMDAL	3	1	6	5	5	2	67
HEDMARKEN	18	19	37	32	29	11	61
HEDMARK	417	392	395	358	353	-64	-15

Tabell 40. Tap av sau og lam på utmarksbeite, % (1990-2003) og antall dyr 2003 (Kilde: Organisert beitebruk, som representerer ca. 95 % av saueholderne i Hedmark)

TAP AV SAU OG LAM PÅ UTMARKSBEITE, %						Ant. dyr
KOMMUNE	1990	1995	2000	2002	2003	2003
ELVERUM	9,8	25,0	8,9	17,7	17,1	240
TRYSIL	7,3	12,7	17,9	16,0	13,3	367
ÅMOT	4,9	6,7	8,7	6,3	7,4	207
STOR-ELVDAL	4,8	8,2	12,9	12,7	12,1	556
ENGERDAL	2,8	5,8	7,9	11,9	8,4	181
S-ØSTERDAL	6,0	10,6	11,7	12,2	11,3	1 551
N-ØSTERDAL	3,2	4,9	7,7	8,4	8,6	5 779
GLÅMDAL	6,2	13,6	20,5	21,6	18,0	1 820
HEDMARKEN	3,1	4,3	5,6	7,1	7,1	2 009
HEDMARK	3,9	6,3	8,7	9,9	9,4	11 159

Tabell 41. Fôr høstet av kyr på utmarksbeite 2003, FEm og anslått verdi

FÔROPPTAK, KYR PÅ UTMARKSBEITE			
KOMMUNE	Antall kyr	Fôropptak F.E.m.	Verdi av høstet fôr, kr.
ELVERUM	210	102 900	257 250
TRYSIL	214	104 860	262 150
ÅMOT	206	100 940	252 350
STOR-ELVDAL	256	125 440	313 600
ENGERDAL	198	97 020	242 550
S-ØSTERDAL	1 084	531 160	1 327 900
N-ØSTERDAL	4 230	2 072 700	5 181 750
GLÅMDAL	602	379 260	948 150
HEDMARKEN	1 999	1 119 440	2 798 600
HEDMARK	7 915	3 878 350	9 695 875

Forutsetninger: Det er forutsatt et daglig fôropptak på 7 FEm/ku, 70 beitedager i Sør-Østerdal, pris pr. FEm kr. 2,50

Tabell 42. Fôr høstet av ungdyr på utmarksbeite 2003, FEm og anslått verdi

FÔROPPTAK, UNGDYR PÅ UTMARKSBEITE			
KOMMUNE	Antall ungdyr	Fôropptak F.E.m.	Verdi av høstet fôr, kr.
ELVERUM	261	110 925	277 313
TRYSIL	280	119 000	297 500
ÅMOT	254	107 950	269 875
STOR-ELVDAL	373	158 525	396 313
ENGERDAL	185	78 625	196 563
S-ØSTERDAL	1 353	575 025	1 437 563
N-ØSTERDAL	4 697	1 996 225	4 990 563
GLÅMDAL	711	319 950	799 875
HEDMARKEN	3 313	1 490 850	3 727 125
HEDMARK	10 074	4 281 450	10 703 625

Forutsetninger: Det er forutsatt et daglig fôropptak på 5 FEm/dyr, 85 beitedager i Sør-Østerdal, pris pr. FEm kr. 2,50

Tabell 43. Fôr høstet av sau på utmarksbeite 2003, FEm og anslått verdi

FÔROPPTAK, SAU PÅ UTMARKSBEITE			
KOMMUNE	Antall sau og lam	Fôropptak F.E.m.	Verdi av høstet fôr, kr.
ELVERUM	2 029	182 610	456 525
TRYSIL	2 550	229 500	573 750
ÅMOT	2 691	242 190	605 475
STOR-ELVDAL	5 493	494 370	1 235 925
ENGERDAL	2 096	188 640	471 600
S-ØSTERDAL	14 859	1 337 310	3 343 275
N-ØSTERDAL	71 029	6 392 610	15 981 525
GLÅMDAL	11 094	998 460	2 496 150
HEDMARKEN	31 739	2 856 510	7 141 275
HEDMARK	128 721	11 584 890	28 962 225

Forutsetninger: Det er forutsatt et daglig fôropptak på 1 FEm/dyr, 90 beitedager, pris pr. FEm kr. 2,50

Tabell 44. Fôr høstet av geiter på utmarksbeite 2003, FEm og anslått verdi

FÔROPPTAK, GEIT PÅ UTMARKSBEITE			
KOMMUNE	Antall geiter	Fôropptak F.E.m.	Verdi av høstet fôr, kr.
ELVERUM	24	1 536	3 840
TRYSIL	284	18 176	45 440
ÅMOT	-	-	-
STOR-ELVDAL	420	26 880	67 200
ENGERDAL	8	512	1 280
S-ØSTERDAL	736	47 104	117 760
N-ØSTERDAL	1 762	112 768	281 920
GLÅMDAL	9	576	1 440
HEDMARKEN	94	6 016	15 040
HEDMARK	2 601	166 464	416 160

Forutsetninger: Det er forutsatt et daglig et fôropptak på 0,8 FEm/geit, 80 beitedager, pris pr. FEm kr. 2,50

Tabell 45. Slaktevekter for lam levert kjøttssamvirket (Kilde: Gilde Hed-Opp)

SLAKTEVEKTER FOR LAM, KG				Andel slakt under 13 kg, % (2003)
KOMMUNE	2001	2002	2003	
ELVERUM	17,7	17,7	18,2	5
TRYSIL	15,9	16,0	15,5	23
ÅMOT	15,1	14,9	15,1	22
STOR-ELVDAL	16,9	17,4	17,1	10
ENGERDAL	16,6	17,4	17,9	9
HEDMARK	17,7	18,1	18,0	
GILDE HED-OPP			18,1	6

Tabell 46. Mjølkeleveranser (Kilde: TINE)

MJØLKELEVERANSER, KUMJØLK								
KOMMUNE/ REGION	1995, l		1999, l		2003, l		2003 i % av 1995	
	Leveranse	Gj.sn.lev. pr. bruk	Leveranse	Gj.sn.lev. pr. bruk	Leveranse	Gj.sn.lev. pr. bruk	Leveranse	Gj.sn.lev. pr. bruk
ELVERUM	2916365	74779	2866561	81902	1759997	83809	60	112
TRYSIL	5633503	52162	5208710	56008	3641820	66215	65	127
ÅMOT	1493338	53334	1270399	52933	967493	60468	65	113
S-ELVDAL	2158036	52635	2512164	73887	1771409	73809	82	140
ENGERDAL	3978242	58504	3948915	63692	3674058	78171	92	134
S-ØSTERDAL	16179484	56970	15806749	63737	11814777	72483	73	127
N-ØSTERDAL	44168000	67432	42962087	70545	42296638	83098	96	123
GLÅMDAL	5486157	51272	5293639	67008	3872034	73057	71	142
HEDMARKEN	30396661	93241	30041360	100138	28045550	118837	92	127
HEDMARK	96230302	70139	94103835	76136	85928999	89416	89	127
NORGE	1712100000	66360	1630777000	71847	1504543575	78946	88	119

Tabell 47. Mjølkekvoter, kumjølke

MJØLKEKVOTER, KUMJØLK, L						
KOMMUNE	2000	2002	2003	2004	2000-2004	00-04, %
ELVERUM	3073320	1992127	2059834	1991517	-1081803	-35
TRYSIL	5342498	4053878	3920329	3812750	-1529748	-29
ÅMOT	1458819	1142832	1025940	923082	-535737	-37
STOR-ELVDAL	2656673	2027353	1988747	1913174	-743499	-28
ENGERDAL	4094011	3897631	3795645	3807683	-286328	-7
S-ØSTERDAL	16625321	13113821	12790495	12448206	-4177115	-25
N-ØSTERDAL	44464939	34666196	43459151	43645130	-819809	-2
GLÅMDAL		4733456	4492700	4136211		
HEDMARKEN		28982290	29199658	29314073		
HEDMARK	97521600	81495763	89942004	89543620	-7977980	-8

Tabell 48. Slaktevekter for okse levert kjøtt samvirket (Kilde: Gilde Hed-Opp)

SLAKTEVEKTER OKSE I 2003, KG		
	SLAKTEVEKT	ANDEL UNDER 250 KG, %
ELVERUM	280	21
TRYSIL	265	31
ÅMOT	289	23
STOR-ELVDAL	288	20
ENGERDAL	270	31
HEDMARK	290	
GILDE HED-OPP	291	17

Tabell 49. Utviklinga i de viktigste produksjonene, hovedtabell

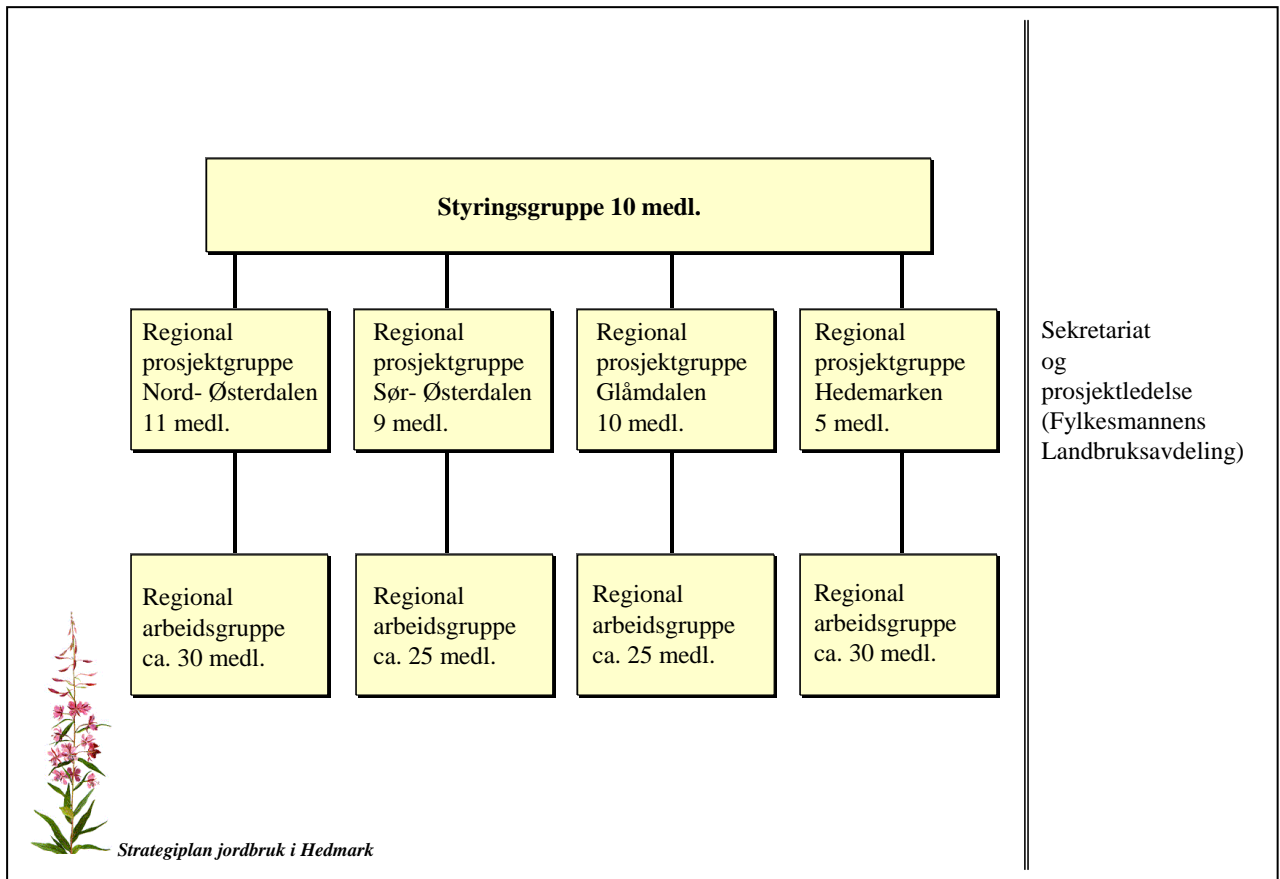
UTVIKLING I DIV. DRIFTSFORMER, SØR-ØSTERDAL OG HEDMARK, 1990/91-2003						
Produksjon	Sør-Østerdal			Hedmark		
	Antall 2003	Endring 1990-03	Endring 1990-03, %	Antall 2003	Endring 1990-03	Endring 1990-03, %
Mjølkekyr	2118	-1086	-34	15738	-3470	-18
Bruk med mjølkekyr	142	-157	-53	902	-576	-39
Ungdyr	4754	-234	-5	36975	1237	3
Ammekyr	985	905	1131	5617	4886	668
Bruk med ammekyr	83	66	388	459	341	289
V.f.s.	8671	-212	-2	62089	4227	7
Bruk med sau	128	-60	-32	916	-308	-25
Geiter	493	-186	-27	1601	-350	-18
Bruk med geit	10	-7	-41	32	-23	-42
Avlspurker	382	-307	-45	6985	333	5
Bruk med avlspurker	14	-18	-56	195	-203	-51
Slaktegris	9787	-420	-4	160420	39571	33
Bruk med slaktegris	24	-24	-50	341	-242	-42
Verpehøner	50600	8300	20	418800	208900	99
Bruk med verpehøner	35	7	25	201	-59	-23
Slaktekylling	384000	129000	51	8806000	5951000	208
Bruk med slaktekylling	7	1	17	110	36	48
Jordbruksareal i drift	118000	4000	4	1075000	72000	7
Driftsenheter	580	-231	-28	4499	-1498	-25
Jordbr. areal pr. foretak	204	63	45	239	72	43
Eng, beite, førvekster	72000	6300	9	414000	62000	17
Poteter	2785	601	27	48000	5000	11
Korn	40000	-3800	-9	578000	-4000	-1
Oljevekster	123	81	193	7900	4300	119
Grønnsaker	6	-118	-197	4400	-133	-3
Jordbær	162	-9	-5	2400	100	4

Merknad: Dyretall fra 1990, ant. v.f.s. pr. 31.12.2002, ant. daa. fra 1991

Tabell 50. Utvikling i jordbruksareal og produktivt skogbruksareal på enheter som søker produksjonstilskudd i jordbruket (Kilde: SSB)

UTVIKLING I JORDBRUKSAREAL I DRIFT OG PRODUKTIVT SKOGBRUKSAREAL PÅ ENHETER MED AKTIV JORDBRUKSDRIFT						
Kommune/region	Antall oppgavepliktige 1989	Jordbr. areal i drift pr. enhet 1989	Skogbr. areal pr. enhet 1989	Antall oppgavepliktige 1999	Jordbr. areal i drift pr. enhet 1999	Skogbr. areal pr. enhet 1999
ELVERUM	518	93	644	292	161	1158
TRYSIL	277	89	698	171	134	894
ÅMOT	169	107	2396	113	159	3848
STOR-ELVDAL	163	123	2206	119	171	3405
ENGERDAL	121	104	227	107	131	331
S-ØSTERDAL	1248	99	1057	802	152	1704
N-ØSTERDAL	1444	123	952	1162	165	975
GLÅMDALEN	3821	102	473	2254	175	591
HEDMARKEN	2567	146	165	1756	215	187
HEDMARK	9080	118	542	5974	182	696

Organisasjonskart



NILF og Østlandsforskning. Notat nr. 2004-10. Verdiskaping og sysselsetting i Hedmarksjordbruket.

Styringsgruppas medlemmer

Einar Frogner, Hedmark Bondelag
Sverre Sjøgaard, Hedmark Bonde- og småbrukerlag
Christen Engeloug, Samarbeidsrådet for landbrukssamvirket i Hedmark og Oppland
Njål S. Føsker, Fylkeslandbruksstyret i Hedmark
Mari Gjestvang, Hedmark Fylkeskommune
Marit Gilleberg, Regionutvalget i Nord-Østerdal
Niels F. Rolsdorph, Glåmdal Regionråd
Ingrid Lauvdal/Katrine G. Aalstad, Hedmark Fylkeskommune
Håvard Bjørgen, Innovasjon Norge
Anne Kathrine Fossum, Fylkesmannen i Hedmark (leder)
Joar S. Brukvangen, Fylkesmannen i Hedmark
Tordis Fremgården, Fylkesmannen i Hedmark (sekretær)

Prosjektgruppa i Sør-Østerdal

Håkon Erik Vold, Bondelaga i Sør-Østerdal
Anders Østlund, Bonde- og småbrukerlaga i Sør-Østerdal
Jon Ola Lund, Regionrådet for Sør-Østerdal
Ole G. Narud, Regionrådet for Sør-Østerdal
Marianne Olsen, Trysil kommune
Anders Rognlien/Markus Pettersen, Engerdal kommune
Lars Johnsen/Lars Kveberg, Stor-Elvdal kommune
Ola Petter Holm, Åmot kommune
Atle Ruud, Elverum kommune

Arbeidsgruppa i Sør-Østerdal

Bjørn Støa, Trysil Bondelag
Marit Nyhuus, Trysil Bonde- og småbrukerlag
Ole Jonny Kolbu, Engerdal Bondelag
Gjermund Eggen, Engerdal sau- og geitavlslag
Hans Håkon Westlund, Stor-Elvdal Bondelag
Ellen Marie Tangen, Stor-Elvdal Bonde- og småbrukerlag
Ole Morten Nyberg, Åmot Bondelag/Hedmark Forsøksring
Tore Enok Skramstad, Åmot Bondelag
Tor Knutsen, Elverum Bondelag
Bjørnar Røtvold, Elverum Bonde- og småbrukerlag
Bjørnar Brørs, Gilde Hed-Opp
Forsøksringen for økologisk landbruk for indre Østlandet (FØKO)
Thorleif Grini, Trysil-Engerdal Forsøksring
Arne Hagene, TINE
Mattilsynet, Distriktskontoret for Sør-Østerdal

ORDLISTE

Ammeku: Ku som går med kalv og lar kalven die

Definisjon i reglene om produksjonstilskudd i jordbruket: Ku som har kalvet minst en gang og som ikke er mjølkeku

Ammegeit: Geit som går med kje og lar kjeet die

Definisjon i reglene om produksjonstilskudd i jordbruket: Geit som har kjeet minst en gang og som ikke er mjølkegeit

Avlspurke: Grispurke som har født minst ett kull med grisunger

Bruk: I denne forbindelse brukt om en driftsenhet i landbruket, som kan bestå av eid og/eller leid areal

BU-midler: Bygdeutviklingsmidler. Midler til næringsutvikling på bygdene innen og i tilknytning til landbruket. BU-midler kan gis til investeringstiltak, bedriftsutvikling, etablererstipend og utrednings- og tilretteleggingstiltak. Midlene bevilges over jordbruksavtalen og forvaltes av Innovasjon Norge og fylkesmannen

Driftsenhet: I denne forbindelse brukt om en enhet i jordbruket med eget jordbruksareal + evt. leid jordbruksareal, som drives sammen som en enhet av samme bruker

Driftsoverskudd: Driftsoverskuddet skal dekke eget arbeid og forrentning av egen og lånt kapital

Produksjonsinntekter - kostnader = Driftsoverskudd

Egenkapital: Den delen av totalkapitalen som tilhører brukerfamilien

Samlet verdi av eiendeler - samlet gjeld = Egenkapital

Familiens arbeidsfortjeneste: Resultatmålet viser hva familien har igjen som godtgjørelse for egen arbeidsinnsats

Driftsoverskudd - kalkulert rente av eiendelene i jordbruket = Familiens arbeidsfortjeneste

FEm: Fôrenheter mjølk, et uttrykk for energiinnholdet i fôr ved produksjon av mjølk.

En fôrenhet tilsvarer den mengde energi som er i 1 kg bygg

Foretak: I denne forbindelse brukt om jordbruksforetak som driver en eller flere eiendommer og er berettiget til produksjonstilskudd. Foretaket kan være et enkeltpersonforetak, ansvarlig selskap, aksjeselskap, selskap med begrenset ansvar, selskap med delt ansvar m.m.

Fulldyrket jord: Jordbruksareal som er dyrket til vanlig pløyedybde og som kan fornyes ved pløying

Grovfôrareal: Areal av fulldyrket eng, overflatedyrket eng, innmarksbeite, nepe, kålrot, fôrbete, raigras, fôrraps, fôrmargkål, grønnfôrnepe, andre grønnfôr- og silovekster

Organisert beitebruk: Beitelag som organiserer felles beitebruk med sau, geit, storfe eller hest i utmark. Formålet er å få til best mulig utnyttelse av beite i utmark og reduserte tap av dyr på utmarksbeite gjennom organisert tilsyn, sanking og andre fellestiltak i beiteområdene. Det kan gis tilskudd til beitelag i form av tilskudd pr. dyr og til investeringer i beiteområder

Inn på tunet: En samlebetegnelse for tilbud knyttet til garden og landbruket, som bidrar til å dekke storsamfunnets behov for alternative arenaer for barn, unge og voksne innen oppvekst-, helse- og sosialsektoren

Innmarksbeite: Jordbruksareal som kan brukes som beite, men som ikke kan høstes maskinelt. Minst 50 % av arealet skal være dekt av grasarter

Jordbruksareal: Fulldyrket jord, overflatedyrket jord og innmarksbeite

Kraftfôrkrevende produksjoner: Husdyrproduksjon der kraftfôr utgjør hovedandelen av fôret (svinehold og fjørfehold)

Landbrukseiendom: Eiendom som er nyttet eller kan nyttes til jordbruk eller skogbruk og eiendommer som brukes til hagebruk

Lønnsevne (i jordbruket): Forteller hvor mye jordbruket kan betale for samlet arbeidsinnsats når all kapital har fått sin godtgjøring. Kr/time eller kr/bruk

Mjølkegeit: Geit som mjølkes og produserer mjølk for salg eller til videreforedling.
Definisjon i reglene om produksjonstilskudd i jordbruket: Geit som har kjeet minst en gang og som er satt inn i produksjon av mjølk innenfor gjeldende ordninger om produksjonsregulering av mjølkeproduksjon

Mjølkeku: Ku som mjølkes og produserer mjølk for salg eller til videreforedling.
Definisjon i reglene om produksjonstilskudd i jordbruket: Ku som har kalvet minst en gang og som er satt inn i produksjon av mjølk innenfor gjeldende ordninger om produksjonsregulering av mjølkeproduksjon

Mjølkekvote: Den mengde mjølk som årlig kan produseres på en landbrukseiendom uten at det blir ilagt overproduksjonsavgift. Kvoteordningen er hjemlet i Forskrift om kvoteordningen for melk. Formålet er å tilpasse mjølkeproduksjonen til avsetningsmulighetene i markedet. Produksjon uten eller ut over kvote illegges overproduksjonsavgift

Oljevekster: Jordbruksvekster med stort innhold av protein og fett i frøet. Rybs og raps, som er de dominerende oljevekstene i Norge, brukes i kraftfôr og kan brukes som råstoff til biodieselproduksjon

Overflatedyrket jord: Jordbruksareal som er ryddet og jevnet på overflata, slik at det kan høstes maskinelt

Proteinvekster: Jordbruksvekster med høgt proteininnhold i frøet, f.eks. erter, bønner, lupiner

Regionalt miljøprogram for jordbruket (RMP): Hedmark var pilotfylke for utarbeidelse av regionalt miljøprogram for 2004. Fra 2005 skal alle fylker ha regionalt miljøprogram. Formålet med miljøprogrammet er å definere miljøutfordringer for jordbruket i det enkelte fylket og å tilpasse de økonomiske virkemidlene etter disse. Tilskuddsordningene som inngår i miljøprogrammet har som formål å redusere forurensning og ivareta kulturlandskapet.

Regionalt utviklingsprogram (RUP): Fylkesplanens fireårige handlingsprogram

Samdrift: To eller flere mjølkeprodusenter som driver felles mjølkeproduksjon (ku eller geit) på helårsbasis

Verdiskapingsprogrammene: Landbruks- og matdepartementet har etablert tre verdiskapingsprogram for henholdsvis matproduksjon, bruk og foredling av trevirke og rein. Verdiskapingsprogrammet for norsk matproduksjon (VSP mat) skal legge til rette for økt verdiskaping både innen primærproduksjonen i landbruket og i foredling. Midlene forvaltes av Innovasjon Norge

Vinterfôra sau: Sau som fôres over vinteren. Fra 2003 blir bare dyr over 1 år pr. 1.01. registrert som vinterfôra sau i søknad om produksjonstilskudd

Økologisk landbruk: En driftsform der sentrale elementer er resirkulering av organisk materiale, vekstskifte og mest mulig forebyggende tiltak mot skadegjørere og ugras. Lettløselig mineralgjødsel og kjemisk/syntetiske bekjempingsmidler brukes ikke. Driftsregler for økologisk landbruksproduksjon må følges, og produksjonen må være kontrollert og godkjent av Debio

Årsverk: Et årsverk i jordbruket er for 2002 definert som 1 845 timer i Norsk institutt for landbruksøkonomisk forsknings driftsgranskinger