



Rapport nr. 06/04

# Strategier for landbruksrelatert næringsutvikling 2005-2008

- Bygdeutviklingsmidler og verdiskapingsprogrammene





## FYLKESMANNEN I HEDMARK

### Landbruksavdelingen

Parkgt. 36 - 2317 Hamar

Telefon 62 55 10 00 – Telefaks 62 55 12 01

# Rapport

<b>Tittel:</b>	<b>Rapport nr.:</b> <b>06/04</b>
<b>Strategier for landbruksrelatert næringsutvikling 2005-2008</b>	<b>Dato:</b> <b>06.12.2004</b>

<b>Forfatter(e):</b> <b>Margrete Nøkleby</b>	<b>Antall sider:</b> <b>39</b>
<b>Prosjektansvarlig:</b> <b>Anne Kathrine Fossum</b>	<b>ISSN-nr:</b> ISSN 1503-285X
<b>Finansiering:</b> <b>Fylkesmannen i Hedmark</b>	<b>ISBN-nr:</b> ISBN 82-92424- 15- 16

#### **Sammendrag:**

Fylkesmannen har etter jordbruksforhandlingene fått i oppdrag å utarbeide langsiktige strategier for landbruksrelatert næringsutvikling i Hedmark. Strategiene er utarbeidet i samarbeid med næringsorganisasjonene i landbruket og fylkeskommunen, kommunene og Innovasjon Norge.

Strategiene skal sikre en samlet satsing på landbruksrelatert næringsutvikling, slik at satsing innenfor verdiskapingsprogrammene m.m. og bruken av BU-midler settes inn i en helhet. Strategiene setter fokus på hvordan oppnå økt lønnsomhet gjennom markedsretting, effektivisering, innovasjon, kompetanseutvikling og eventuelt internasjonalisering. Likestilling og miljø er også viktige elementer som er vurdert.

Det er utarbeidet strategier for:

Økologisk landbruk, Korn og oljeprodukter, Grovforkrevende produksjoner, Kraftforkrevende produksjoner: Pelsdyr, Skog og trevirke, Bioenergi, Landbruk, reiseliv og utmarksnæringer, "Inn på tunet", andre produksjoner og tjenester.

#### **4 emneord:**

Bygdeutvikling, "Verdiskapningsprogramet for mat",  
"Verdiskapningsprogramet for skog", "Bioenergiprogrammet"

#### **Referanse:**

Nøkleby, M (2004). Strategier for landbruksrelatert næringsutvikling 2005-2008

<b>1</b>	<b>INNLEDNING</b> .....	<b>4</b>
1.1	MANDAT .....	4
1.2	BESKRIVELSE AV VIRKEMIDLER. ....	5
1.3	LANDBRUKETS BETYDNING I HEDMARK.....	6
1.4	FORVALTNINGSMODELL OG ANSVARFORDELING: .....	9
1.5	PROSESS .....	10
1.6	VIKTIGE FAKTORER SOM PÅVIRKER UTVIKLINGA I JORDBRUKET .....	10
1.7	VIKTIGE FAKTORER SOM PÅVIRKER UTVIKLINGA I SKOGBRUKET .....	12
1.8	MILJØUTFORDRINGER I HEDMARKS LANDBRUKET .....	13
1.8.1	<i>Jordbruket</i> .....	13
1.8.2	<i>Rovdyr</i> .....	14
<b>2</b>	<b>LANDBRUKSRELATERT NÆRINGSUTVIKLING</b> .....	<b>15</b>
2.1	MAT, PRODUKSJON OG FOREDLING .....	15
2.1.1	<i>Økologisk landbruk</i> .....	16
2.1.2	<i>Korn og oljevekster:</i> .....	18
2.1.3	<i>Grovforkrevende produksjoner</i> .....	20
2.1.4	<i>Kraftforkrevende produksjoner</i> .....	24
2.1.5	<i>Pelsdyr</i> .....	25
2.1.6	<i>Grønnsaker, poteter og bær</i> .....	25
2.2	SKOG OG TREBRUK .....	27
2.3	BIOENERGI .....	30
2.4	NYE NÆRINGER .....	32
2.4.1	<i>Landbruk, reiseliv og utmarksnæringer</i> .....	32
2.4.2	<i>Inn på tunet</i> .....	35
2.4.3	<i>Andre produksjoner og tjenester</i> .....	36
<b>3</b>	<b>VIRKEMIDDELBRUK</b> .....	<b>37</b>
3.1	BRUK AV MIDLER .....	37
3.2	PRIORITERING AV MIDLER .....	38

# **Strategier for landbruksbasert næringsutvikling**

## **1 Innledning**

### **1.1 Mandat**

I tilknytning til satsing på Landbruk Pluss har Landbruks- og matdepartementet(LMD) sett behovet for en mer samordnet bruk av virkemidler. De ønsker i den sammenheng at det utarbeides nasjonale og regionale strategier for landbruksrelatert næringsutvikling og de moderniserer bygdeutviklingsordningen (BU), gjennom forenkling, fjerning av beskrankninger og øke det lokale handlingsrommet. Landbruks- og matdepartementet ønsker med dette å oppnå økt lønnsomhet gjennom nyskaping og markedsorientering.

Landbruks- og matdepartementet har i brev den 15.07.04 gitt Fylkesmannen i oppdrag å utarbeide regionale strategier for landbruksrelatert næringsutvikling og fylkesvise BU-midler. Strategiene skal utvikles gjennom et regionalt partnerskap med Hedmark Bondelag, Hedmark Bonde- og Småbrukerlag, Hedmark fylkeskommune, kommunene, Innovasjon Norges distriktskontor og styret for Innovasjon Norge. I mandatet står det at skognæringen bør trekkes med i arbeidet. Fylkesmannen bør i arbeidet med å utvikle strategier sørge for en god sammenheng mellom utarbeidete planer og strategier for de enkelte områdene og denne samlede strategien for hele landbruket.

De strategiene som utarbeides skal sikre en samlet regional satsing på landbruksrelatert næringsutvikling, slik at satsing innenfor verdiskapingsprogrammene og bruken av regionale BU-midler settes inn i en helhet. Strategiene skal videre si noe om hvordan man vil oppnå økt lønnsomhet gjennom markedsretting, effektivisering, innovasjon, kompetanseutvikling og eventuelt internasjonalisering. Strategien skal også gi en omtale av hvordan hensynet til temaer som miljø og likestilling skal ivaretas.

Landbruks- og matdepartementet gir følgende føringer for de fylkesvise BU-midlene: BU-midlene kan benyttes til alle sentrale temaområder, ut fra den prioritering fylkets strategier legger til grunn.

Følgende hovedmål skal legges til grunn for bruk av BU-midler:

***BU-midlene skal legge til rette for næringsutvikling som danner grunnlag for langsiktig, lønnsom verdiskaping og desentralisert bosetting med utgangspunkt i landbrukets ressurser generelt og landbrukseiendommen spesielt.***

I hht St.prp 66 (2003-2004) er det videre gjort følgende endringer for virkemiddelbruken innenfor de fylkesvise BU-midlene:

- Virkemidlene forutsettes å være utformet og praktisert slik at søkere med svak egenkapital og stort investeringsbehov skal ha mulighet til å gjennomføre utviklingsprosjekter
- Det er et mål at hvert enkelt prosjekt skal vurderes ut fra reelt investeringsbehov, lønnsomhet og markedspotensial. Det forutsettes gode økonomiske kalkyler og vurderinger
- Samlet avsetning til ordningen med rentestøtte økes til 700 mill kroner
- Skillet mellom tradisjonelt landbruk og utviklingstiltak fjernes, med unntak for melk og storfekjøtt. Det vil bli opp til fylkene, gjennom sine strategier, å bedømme hvilke

ordninger de vil prioritere. Den samlede bevilgningen til denne ordningen er for 2005 økt med 20 millioner kroner

- Det opprettes et eget program for modernisering og omstilling innen melke- og storfesektoren. På programmet avsettes midler til investeringstiltak. Den samlede potten til denne ordningen for 2005 er 85 millioner kroner
- Maksimal tilskudd til investeringer innen tradisjonelt landbruk og nye næringer er hevet til 30%
- Maksimalt tak for tilskudd fjernes for alle ordninger

## ***1.2 Beskrivelse av virkemidler.***

De nye føringene fra Landbruks- og matdepartementet innebærer at de fylkesvise BU-midlene ikke lenger tildeles med egne potter til henholdsvis tradisjonelt landbruk og tilleggsnæringer.

Den prosentvise fordelingen av BU-midler i 2004 var 53% til tradisjonelt landbruk, 29% til tilleggsnæringer (bedriftsrettet forvaltet av Innovasjon Norge), og 18% til utviklingstiltak forvaltet av Fylkesmannens landbruksavdeling. Bygdeutviklingsmidlene er midler over jordbruksavtalen.

### **De forskjellige tiltaksgrupper innen BU-ordningen:**

#### **Forvaltet av Fylkesmannens landbruksavdeling:**

##### *Utrednings- og tilretteleggingstiltak*

- Utviklings- og tilretteleggingstiltak som ikke er bedriftsrettet

##### *Praktikantordningen*

- Tilskudd til delvis dekning av arbeidsgiveravgift, yrkesskadeforsikring og lønn til praktikant

#### **Forvaltet av Innovasjon Norge:**

##### *Etablererstipend*

- Stipend til å forbedre og etablere ny virksomhet med ekspansjonsmuligheter

##### *Bedriftsutvikling*

- Tilskudd til tiltak innen produktutvikling, kompetansebygging, markedsundersøkelser, testsalg, nettverksbygging, markedsføring av nye produkter

##### *Investeringer*

- Tilskudd til investeringer i faste anlegg og tilhørende produksjonsutstyr av varig karakter. Tilskudd i form av avtalt rentenivå på investeringslån som primært er tatt opp i det private lånemarkedet (*rentestøtte*)

##### *Investeringer ved generasjonsskifte*

- Tilskudd til personer under 35 år som i forbindelse med overtagelse av landbrukseiendom trenger å gjennomføre mindre investeringer

##### *Andre tiltak*

- Det kan i særlige tilfeller gis tilskudd til andre tiltak i tråd med formålet for BU-midlene

### **I tillegg forvalter Innovasjon Norge følgende landbruksrelaterte virkemidler som er bevilget over statsbudsjettet:**

#### *Verdiskapingsprogrammet for skog*

##### **Formål:**

- Bidra til å øke verdiskapingen i skogbruk og foredlingsvirksomhet
- Bidra til å øke skogsektorens bidrag til mer bærekraftig produksjon og forbruk

Strategier på nasjonalt nivå:

- Nasjonal bransjesatsing på utdanning, informasjon og synliggjøring
- Effektivisering av verdikjeden, herunder en positiv bransjestrukturering
- Produktutvikling på bransje- og bedriftsnivå
- Samhandling med næringsliv og andre virkemidler

*Verdiskapingsprogrammet for mat*

Strategier:

- Markedsadgang
- Produktutvikling og kompetanseoppbygging
- Implementering av virkemidler (se virkemidler i sammenheng)

*Bioenergiprogrammet*

Strategier:

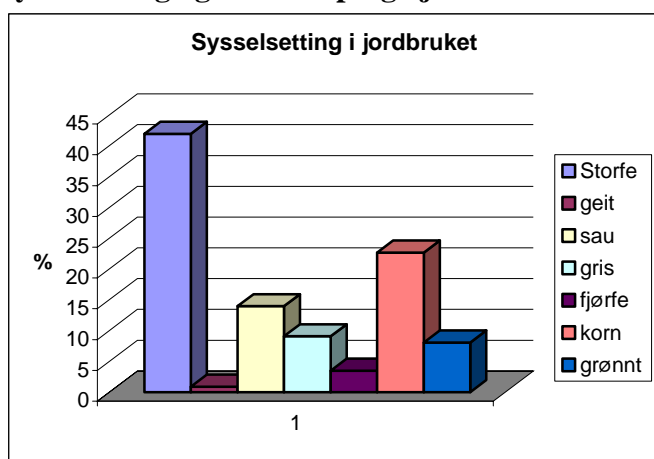
- Stimulerer jord- og skogbrukere til lønnsom produksjon, bruk og leveranse av biomasse eller ferdig varme
- Øke kunnskapen på området blant yrkesutøverne
- Utnytte ringvirknings- og nyskapingseffekten
- Utnytte synergi med andre offentlige satsinger

### ***1.3 Landbrukets betydning i Hedmark***

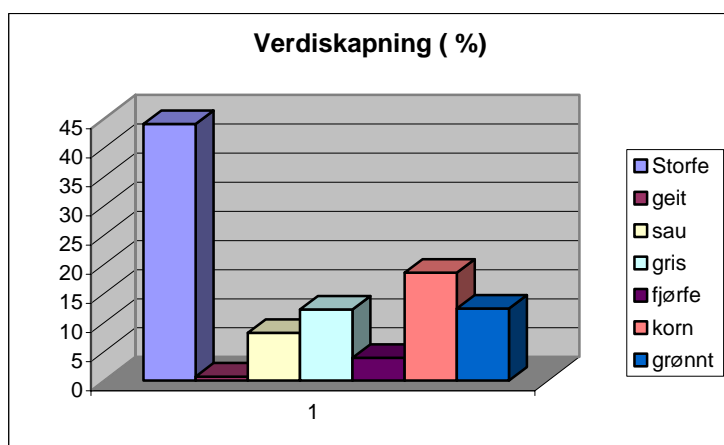
Det er primærnæringen som danner grunnlaget for hele verdiskapningen gjennom verdikjeden. I følge rapport nr 2004-10 om *Verdiskaping og sysselsetting i Hedmarksjordbruket* (NILF/Østlandsforskning) er lønns og næringsinntektene fra Hedmark fylke i 2000 på i overkant av 1 mrd kr. Dette er ca. 8% av jordbruksinntektene på landsbasis. Ca 44% av verdiskapningen i jordbruket i Hedmark var innen mjølkeproduksjonen, 18% innen kornproduksjon og 12% innen gris. Over halvparten av verdiskapningen innen mjølk og sau skjedde i Nord-Østerdal, og 75% av verdiskapningen for gris skjedde på Hedmarken. Glåmdalen var i 2002 den viktigste regionen på kornproduksjon. Verdiskapningen er målt som summen av næringsinntekt fra jordbruket fra selvangivelsen og lønnsinntekt fra jordbruket fra lønns og trekkoppgaverregistret.

Næringsmiddelindustrien utgjør enden av verdikjeden og er et viktig element for Hedmarksjordbruket som kan legge premisser for hva som dyrkes. Som et eksempel kan nevnes at når GRO-industrier flyttet fra Brumunddal til Tønsberg og Grimstad, økte transportutgiftene betraktelig for produsent og lønnsomheten i produksjonen avtok betraktelig. En sterk næringsmiddelindustri i Hedmark innebærer også viktig kompetanse for vårt fylke.

## Syssetling og verdiskaping i jordbruket



Figuren viser den %-vise fordelingen på syssetling innen en del produksjoner innen tradisjonelt jordbruk. Den totale syssettingen er på 4725 årsverk. Grønt gjelder grønnsaker, poteter, frukt og bær. Svakheter i beregningene er at i statistikken inngår kun personer med jordbruk som hovedbeskjeftigelse. Kilde: Verdiskaping og syssetling i Hedmarksjordbruket i 2002, Østlandsforskning, SeMM, NILF



Figuren viser den %-vise fordelingen på verdiskaping innen en del produksjoner innen tradisjonelt jordbruk. Den totale verdiskapingen er på 894 mill i Hedmark. Grønt gjelder grønnsaker, poteter, frukt og bær. Kilde: Verdiskaping og syssetling i Hedmarksjordbruket i 2002, Østlandsforskning, SeMM, NILF

## Syssetling og verdiskaping i skogbruket

Hedmark er landets største skogfylke med et produktivt skogareal på 13.500 km<sup>2</sup>. Stående tømmervolum er nær doblet de siste 80 år og er nå på 114 mill m<sup>3</sup>. I lang tid har avvirkingen for salg i Hedmark ligget på rundt 2.2 mill. m<sup>3</sup> og dette utgjør en førstehandsverdi på 732 mill. Avvirkingen for salg samt det som avvirkes til eget bruk ligger på nivå med det som er beregnet balansekvantum, og viser at skogressursene utnyttes godt.

Skog- og trefylket Hedmark i dag:

- 20% av landets skogressurser
- 28% av landets avvirking for salg
- 25% av landets samlede verdiskaping innen skogbruk
- 20% av landets samlede verdiskaping innen trelast- og trevareindustri.

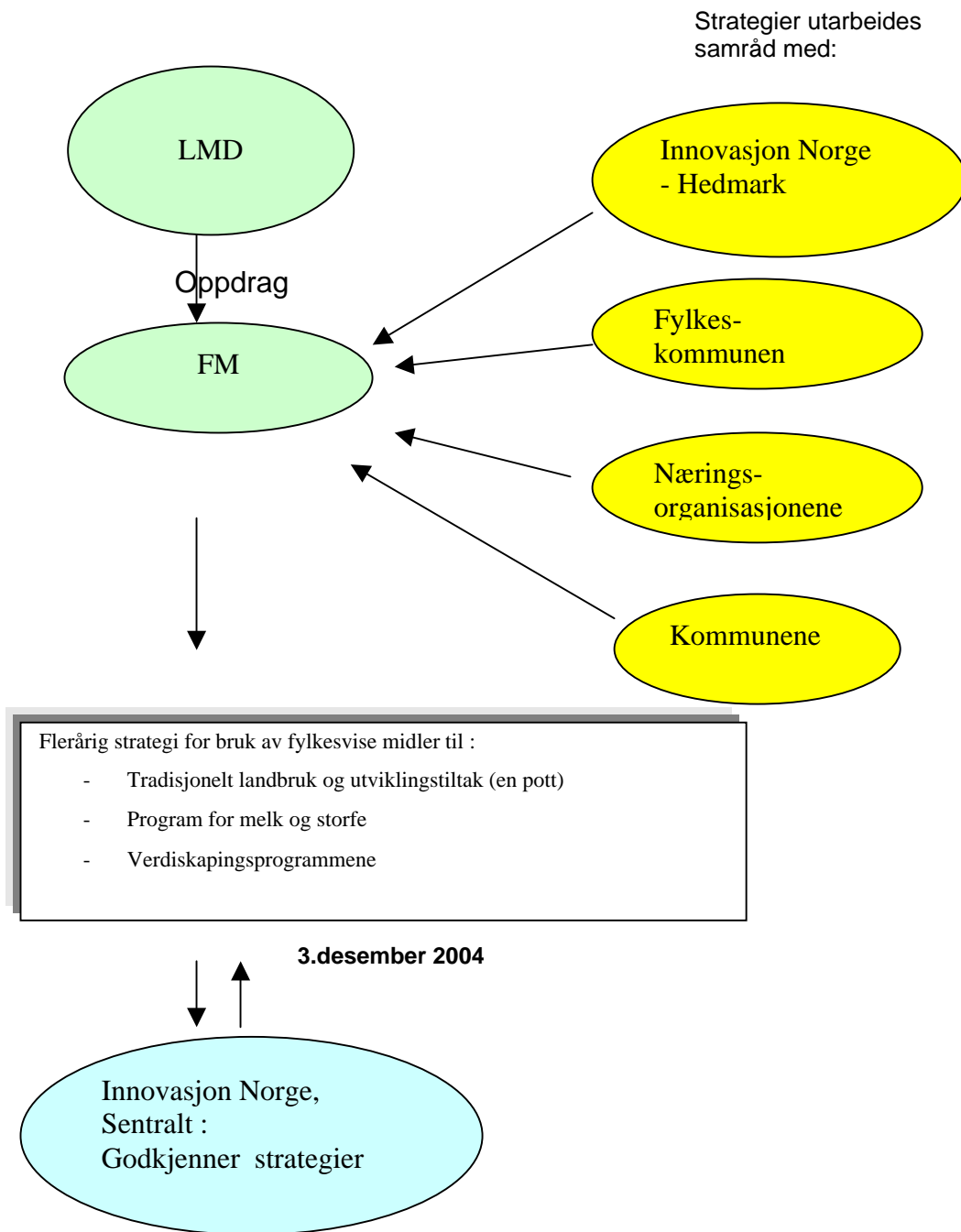
Hedmark hadde i 2000 en samlet verdiskaping målt som bruttoprodukt på 31.5 mrd. kroner. Av dette kom 1.177 mill. kroner fra skogbruk og 1.115 mill. kroner eller 3.5 % fra trelast- og trevareindustrien. Innen treforedling er tallene 33 mill og 0.1 %.

Verdiskapingen i skogbruket i Hedmark utgjør 24.5 % av landets samlede verdiskaping innen skogbruk, mens verdiskapingen i trelast- og trevareindustrien i Hedmark utgjør 20 % av landets samlede verdiskaping i denne bransjen (SSB Nasjonalregnskapet 2000).

Statistikken viser videre at skogbaserte næringer står for 5.2 % av sysselsettingen i Hedmark, mens det for landet som helhet er 1.4 % (ØF-rapport 01/2003. Disse tallene gir ikke et fullstendig bilde av skognæringens betydning som verdi- og jobbskaper. For eksempel faller all produksjon av møbler og innredninger i tre utenfor fordi dette ikke lar seg statistisk separere fra annen møbelproduksjon. Videre faller en rekke andre trebaserte virksomheter utenfor statistikken fordi de er registrert under andre næringer (bygg og anlegg, jordbruk mv.). Slike virksomheter har stor betydning i mange lokalsamfunn.



## 1.4 Forvaltningsmodell og ansvarsfordeling:



Figuren viser gangen i arbeidet. Fylkesmannen får oppdraget av Landbruks- og matdepartementet. Flerårige strategier skal i løpet av 2004 utarbeides i samråd med Innovasjon Norge i Hedmark, fylkeskommunen, næringsorganisasjonene og kommunene. Strategidokumentet oversendes Innovasjon Norge sentralt, for godkjenning.

## **1.5 Prosess**

Det er etablert en **styringsgruppe** bestående av følgende representanter:

Fylkesmannen i Hedmark:	Anne Kathrine Fossum og Liv Marit Strupstad
Hedmark Bondelag:	Einar Frogner og Ludvig Bjerke-Narud
Hedmark Bonde og Småbrukerlag:	Ann Merete G. Furuberg
Glommen Skogeierforening:	Ole T Holt
Mjøsen skogeierforening:	Erik A. Dahl
Innovasjon Norge, DK Hedmark:	Terje Lang Ree, Håvard Bjørgen og Sven Egil Holmsen
KS- Hedmark:	Jan Olav Løberg og Jan Tyriberget
Norskog:	Gaute Nøkleholm
Hedmark Fylkeskommune:	Arne Olav Nyberg

I tillegg er det nedsatt **arbeidsgrupper** for de ulike temaer som skal inn i strategiene for landbruksrelatert næringsutvikling:

Mat, produksjon og foredling:	Tordis Fremgården, Anne P Skjelkvåle, Anne H. Flagstad og Håvard Bjørgen
Melke og storfesatsingen:	Tordis Fremgården og Håvard Bjørgen
Skog, trevirke og bioenergi:	Magne Sandtrøen, Eiliv Sandberg og Per Ove Væråmoen
Utmarksressurser:	Jorunn Stubsjøen og Per Ove Væråmoen
Landbruksbasert reiseliv:	Jorunn Stubsjøen og Håvard Bjørgen
Andre produksjoner og tjenester:	Anne H. Flagstad, Erik Ilseng, Anne P Skjelkvåle og Mari Pandum

Margrete Nøkleby er prosjektleder.

## **1.6 Viktige faktorer som påvirker utviklinga i jordbruket**

Jordbruket påvirkes både av rammebetingelser i nasjonal og internasjonal politikk og av markedsforhold. Sentrale føringer i St.meld. nr. 19 (1999-2000) som vil påvirke utviklinga framover er bl.a.:

- Landbruket skal produsere helsemessig trygg mat av høy kvalitet og skal sikre langsiktig matforsyning og matvareberedskap
- Økologisk landbruk er et nasjonalt satsingsområde med et mål om 10 % økologisk jordbruksareal innen 2010
- Økt forbruker – og markedstenkning
- Landbrukets multifunksjonelle rolle
- Produksjon av fellesgoder (miljø- og kulturgoder, livskraftige bygder, bosetting)

Norsk landbruk og næringsmiddelindustri møter økende internasjonal konkurranse i innlandsmarkedet som følge av handelsavtaler og grensehandel. Handelsavtaler med EU og rammeavtale med WTO påvirker importen. Rammeavtalen legger opp til reduksjon i handelsvridene støtte, fjerning av eksport subsidier og bedre markedstilgang på landbruksvarer. Innen EFTA legges det opp til gjensidige konsesjoner for frihandel. Prisforskjeller mellom Norge og resten av Europa setter rammer for hvilke priser det er mulig å ta ut på det norske markedet. Mesteparten av omsetningen skjer gjennom de store dagligvarekjedene, som er en viktig maktfaktor m.h.t. matvareprisene. Forbrukeren etterspør rimelig hverdagsmat. Samtidig er det økende interesse for mangfold, matkultur, helse og miljø, og det er større betalingsvilje for spesielle produkter til helg og fest. Økt fokus på ren og lokalprodusert mat kan derfor være et fortrinn for norsk volumproduksjon.

### *Markedsregulering*

Markedsreguleringen innebærer blant annet å iverksette tiltak for å stimulere til produksjon hvis den er mindre enn etterspørselen i markedet, og sørge for tiltak for å hindre overproduksjon hvis produksjonen er større enn etterspørselen.

I 1950 fikk de økonomiske organisasjonene i landbrukssamvirket Tine, Prior, Gilde Norsk Kjøtt, Gartnerhallen etc i oppgave å regulere markedet. De skal ta ut de priser i markedet som Staten og Norges Bondelag og Norsk Bonde og Småbrukarlag blir enige om i jordbruksavtalen, dersom markedsforholdene tillater dette.

I tillegg brukes import og eksport som virkemidler for å balansere tilbud og etterspørsel i det norske markedet. Tiltakene finansieres gjennom omsetningsrådet ved at bøndene trekkes et fastsatt beløp på produktene de leverer.

### *Import*

I 1934 ble det innført midlertidig importforbud i Norge for å hindre dumping fra utlandet. Importforbudet varte i 61 år, til 1995. Da ble det erstattet av tollbasert importvern i samsvar med internasjonal handelsavtale (den gang GATT-avtalen, nå WTO-avtalen). WTO-avtalen pålegger Norge en årlig importkvote som kan tas inn i landet til redusert toll.

I tillegg til WTO-kvotene har Norge forpliktet seg til en importkvote på 600 tonn sau- og lammekjøtt fra Island.

Utover den pålagte årlige importkvoten fungerer systemet med tollbasert importvern slik at tollsatsene gir en viss prispreferanse for norske produkter når det norske markedet er i balanse. Er det for lite norskprodusert kjøtt og prisene stiger innenlands, vil myndighetene senke tollsatsene og derigjennom presse ned prisene på norsk kjøtt.

I tillegg kommer privatpersoners innførsel av varer fra spesielt Sverige, Danmark og Finland i forbindelse med reiser til våre naboland.

### *MUL-import*

Samme år som importforbudet ble opphevet, åpnet Stortinget adgang for tollfri import av storfekjøtt fra de minst utviklede u-land, såkalte MUL-land. I 2003 ble det importert tollfritt ca 2.841 tonn kjøtt uten bein, omregnet til ca 3.101 tonn med bein. Dette utgjør ca 3,4% av forbruket av storfekjøtt i Norge. Eksportland har i hovedsak vært Botswana og Namibia.

### *Eksport*

WTO-avtalen gir Norge anledning til å eksportere en viss mengde av ulike varer, som et tiltak for å holde markedet i balanse.

### *Tilbud og etterspørsel*

Markedet kan grovt deles inn i etterspørselsmarkedet der volumproduksjonen inngår. Den andre typen marked er mer tilbudstyrt. Her kommer nisjeproduksjon og småskalaproduksjon inn. Produsentene må selv skape et marked og mulighetene for å ta ut mer for varene er gode hvis markedet ønsker produktene. Det er også en fare ved at produsenten ikke har beregnet sitt marked og ikke har etterspørsel etter vedkommende produkt.

### *Forbruk*

Statistisk sentralbyrås (SSB) forbruksundersøkelser viser at gjennomsnittshusholdningen bruker ca. 11 % av inntekta på mat, mot ca. 19 % i 1983-85. SSB's konsumprisindeks har økt med ca. 94 % fra 1984, mens matvareindeksen har økt med 75 %. En fersk undersøkelse gjennomført av Norsk Landbrukssamvirke og Innovasjon Norge, viser at Norge er blant de landa i Europa der minst av inntekta går til mat. Norge kommer best ut av de nordiske landa. Nordmenn må arbeide 2 timer og 8 minutter for en matvarekurv som er beregnet til å dekke en voksent persons ukesforbruk, mens svenskene må arbeide en halv time mer. Tyskland og Nederland kommer gunstigst ut av undersøkelsen, men i disse landa er matmomsen vesentlig lågere.

### *Samfunnspolitikk*

I tillegg til produksjon av trygg mat og matsikkerhet har landbruket en rolle i samfunnspolitikken der bosetting og miljø er viktige elementer og landbruket er en viktig aktør. Turistnæringen er i høy grad avhengig av aktive levende bygder med beitende dyr og et åpent kulturlandskap som gir en opplevelse når turistene ferdes gjennom landskapet. Samfunnssteder kan derfor også defineres som et marked.

## ***1.7 Viktige faktorer som påvirker utviklinga i skogbruket***

Lønnsomheten i skogbruket har over lang tid blitt svekket. En skogeiendom i Hedmark har, i økonomisk forstand, blitt halvert i løpet av de siste 30 år. Dette er hovedutfordringen for skogbruket i dag. En vedvarende lav lønnsomhet vil etter hvert føre til en generell lavere aktivitet med de følgene det får for investeringer og arbeidsplasser i næringen. Det er imidlertid signaler som tyder på at bunnen er nådd og prisen er i ferd med å stige på noen sortimenter.

Utviklingen i lønnsomheten skyldes først og fremst den internasjonale markedsutviklingen for skog- og treprodukter, men offentlige rammebetingelser og samfunnets miljøambisjoner er også viktige faktorer her.

Samfunnets økte oppmerksomhet på klima- og energipolitikk bør bli en viktig konkurransefaktor for skogbruket og de trebearbeidende bedriftene framover. Skogen er en del av karbonsyklusen og er et av jordas store karbonlagre. Økt skogproduksjon blir derfor sett på som et middel som kan bidra til å bremse utslippene av klimagasser på kort sikt. I tillegg til dette kan trevirke fra skogen bidra til en mer langsiktig løsning på problemet ved at treprodukter kan erstatte mer forurensende/energikrevende materialer i byggeprosjekter og som energi til oppvarming.

### **Tømmertransport.**

Transportkostnadene utgjør om lag 20 % av driftskostnadene i skognæringen og er avgjørende for næringens konkurransevne. Skogbruket i Hedmark er spesielt konkurranseutsatt i forhold til Sverige. En analyse som Transportbrukernes Fellesorganisasjon gjennomførte av transportkostnadene i Norge, Sverige og Finland, viste at Norge har 22 % høyere kostnader pr m<sup>3</sup> enn Sverige (TF1999). Hovedårsaken til denne forskjellen er strengere kjøretøybestemmelser og lavere hastigheter på sekundærvegnettet.

Fylkesvegene er svært viktige for skogbruket, en flaskehalsundersøkelse viser at 70 % av all tømmertransport med bil i Hedmark er inntil en eller flere fylkesveger og 1/3 av virket har en transportkostnad som er påvirket av redusert akseltrykk (TF 1999). Hedmark har lange transportavstander og uforholdsmessig høyt kostnadsnivå på tømmertransporten. Dette slår uheldig ut i forhold til konkurransen fra importvirke fra bl.a. Østersjøområdet. Dette skjer

samtidig som ressurspotensialet spesielt i midtre og nordre deler av fylket er økende (NIJOS,05/01).

Østlandsforskning har sett på Rørosbanens betydning for skogbruket i Hedmark, og rapporten viser at en nedlegging av Rørosbanen vil slå svært uheldig ut for skogbruket i Hedmark. Rapporten viser at konsekvensen kan bli at skogbruket vil rammes ved at det som allerede er blant Europas høyeste transportkostnader for tømmer, vil øke med ytterligere 50 % (ØF-rapport 01/2003) Dette vil føre til mindre avvirking og generelt lavere aktivitet i næringa. Jernbanetransport av tømmer ilegges i dag også en egen avgift, kjørevegsavgiften, som medfører en kostnadsøkning på 8-9 %. Et bortfall av denne avgiften vil gi økt konkurransekraft i forhold til biltransport samtidig som konkurranseforholdet mot importvirke forbedres.

Det er avgjørende for utviklingen av skogbruket som distriktsnæring at en ikke over tid har vesentlig dårligere rammebetingelser enn de en konkurrer med.

## ***1.8 Miljøutfordringer i Hedmarks landbruket***

### **1.8.1 Jordbruket**

#### **Kulturlandskapet**

Det er viktig å ha aktive levende bygder for å ta vare på kulturlandskapet. Utfordringene er å holde arealene i hevd og å hindre gjengroing i både inn- og utmark. Det er derfor ut fra et kulturlandskapsperspektiv viktig å opprettholde husdyrholdet for å hindre gjengroing av viktige kulturlandskap.

Det er en sammenheng mellom et aktivt, særpreget kulturlandskap og turistnæringen. Det er viktig at kulturlandskapet ikke er gjengrodd ved ferdselsårene og at kulturlandskapet er tilgjengelig for turister og andre.

#### **Forurensninger**

Avrenning av næringsstoffer og tap av jordsmonn ved erosjon ønskes minimert. Flere vassdrag i Hedmark har vannkvalitet som bør bedres med hensyn på næringsstoffer.

En del sentrale utbedringer som for eksempel punktutslipp fra tradisjonell landbruksdrift må vurderes i denne sammenheng.

#### **Skogbruket**

Fra å være en enerådende sektornæring utover 1900-tallet ble det på slutten av 1980-tallet stilt en rekke miljøkrav til skognæringen, både nasjonalt og internasjonalt: dette omfatter hensyn til friluftsliv, kulturminner, skogvern og biologisk mangfold. Markedsaktørene begynte å kreve miljødokumentasjon.

I Norge ble Levende Skog (LS) standardene etablert i 1998. Skognæringen har koblet disse opp mot miljøsertifiseringssystemet ISO 14001. De fleste skogeiere i Hedmark har forpliktet seg til å følge LS-standardene. I Norge er LS+ISO 14001 knyttet til næringens merkeordning Pan European Forest Certification (PEFC).

*Kravene om å ta generelle miljøhensyn i henhold til Levende Skog-standardene er nå i hovedsak implementert i skognæringa, men samfunnets miljøambisjoner vil fortsatt være en helt sentral premiss for skognæringen framover.*

Skogbruket lever også med uvissheten om mulige klimaendringer. FN's klimapanel: The Intergovernmental Panel on Climate Change (IPCC) har slått fast at menneskeskapt aktivitet i vesentlig grad bidrar til økning i den atmosfæriske konsentrasjon av klimagasser. Dette fører til at atmosfæren fanger opp en større andel av varmestrålingen fra jorda og bidrar dermed til en økning i den globale middeltemperaturen. Uten vesentlige nye skritt for å redusere utslippene av klimagasser har FN's klimapanel som et beste estimat anslått en økning i den globale middeltemperaturen på om lag 3 grader i år 2100.

## 1.8.2 Rovdyr

I strategiene for landbruksrelatert næringsutvikling skal vi legge føringer for hvordan vi skal bruke midlene til næringsutvikling. I [St.meld.nr.15 \(2003-2004\)](#) - om rovvilt i norsk natur uttrykkes det et ønske om å målrette virkemidlene mot *varige, langsiktige driftstilpasninger i forhold til regioner med faste rovviltforekomster.*

*”For å få dette til, mener departementet at det er viktig å se midlene til forebyggende tiltak i sammenheng med øvrige landbrukspolitiske virkemidler, både årlige overføringer og investeringsmidler, som stimulerer til hold av bufe innenfor rammen av dyrevernmessige og miljømessige krav.*

*En målsetting med en økt samordning av virkemidlene er at de gjeldende nasjonale målene for forekomst av rovvilt i ulike regioner skal danne en rammebetingelse også for de næringsmessige tilpasningene og for næringsrettede virkemidler over jordbruksavtalen. Dette betyr blant annet at dagens BU-midler skal kunne benyttes til nødvendige driftsomlegginger grunnet rovvilt på linje med andre tilpasninger og investeringsbehov i landbruket, og at de nasjonale og regionale miljøprogram i landbrukspolitikken også kan innrettes mot å foreta nødvendige driftstilpasninger i de områder der rovvilt, som del av et biologisk mangfold, medfører årlige tap, konflikter og dyrelidelser.*

*Dagens ordning med egne midler til næringsrettede omstillinger over Miljøverndepartementets budsjett avvikles fra 1. januar 2005. Dagens spesielle vilkår knyttet til rovvilt i gjeldende BU-ordning avvikles, og den fylkesvise forvaltningen av BU-midlene i forhold til rovvilt baseres på retningslinjer fra den regionale rovviltnemnden, sammen med andre mål og rammebetingelser som gjelder for vedkommende region.”*

I innstillingen fra energi- og miljøkomiteen om rovvilt i norsk natur ber de om at regjeringen oppretter en ordning hvor forvaltningsregionene får en egen pott penger til tiltak som er fryktdempende, forebyggende, konfliktdempende eller andre tiltak som bedrer forvaltningen av rovdvirene.

De næringsmessige tilpasningene er ikke avklart, men setter en begrensning på utnyttelse og forvaltning av ressursene i Hedmarkslandbruket. Dette gjelder for beitebruk, kulturlandskap og mulighetene for å utnytte utmark.

## 2 Landbruksrelatert næringsutvikling

### 2.1 Mat, produksjon og foredling

Det er fra myndighetene satt fokus på helhetlig verdikjedetenkningen. Hele verdikjeden beskrives gjennom ”fra jord til bord” - tankegangen. Sluttproduktet påvirkes av en rekke mer eller mindre kjente faktorer på veg fra primærproduksjon, gjennom ulike former for foredling og emballering for frambud. Samtidig endres forbrukernes holdninger, krav og ønsker i forhold til mat, noe som påvirker etterspørselen.

For å kunne levere de rette produktene og for å forstå markedet må ha en forståelse av hvordan forbrukeren tenker og handler. Samtidig må vi ha en oversikt over de aktørene som tilbyr maten til forbrukeren.

Derfor bør en kanskje snu på det og tenke ”fra bord til jord”. Hva er det forbrukeren ønsker å ha på bordet sitt og hvordan kan hele verdikjeden være med på å gi forbrukeren det de vil ha.

#### **Forbrukerens vaner**

Det er et sterkt fokus på kosthold og kostvaner. Befolkningen går opp i vekt. Norske menn er blitt 9 kg tyngre på få år og kvinner 4 kg tyngre. 13% av alle 9 åringer er definert som overvektige, og 10% av 15 åringer. Vi liker å tro at vi spiser sunt. I en markedsundersøkelse gjennomført av TNS Gallup sier 90% at de spiser mer frukt, 75% spiser mindre sukker og fett, 60% spiser mer fisk og hvitt kjøtt, mens 44% spiser mindre brød.

Dagligvarebutikkene bruker den beste salgsplassen ( 8 siste meterne før kassa) til ”helseskadelige produkter”. Mer og mer mat inntas langs veien og i bil. Maten som selges på bensinstasjoner og langs vegen inneholder ofte for mye fett, for lite vitaminer, mineraler, fiber, antioksidanter, fisk, grovt brød, frukt eller grønnsaker. Konsumet av bensinstasjonsmat er i sterk økning. I 2003 økte salget med 16 %. Salget av burgere økte alene med 68% og pizzaer hadde en økning på 20% på bensinstasjonene. Vi spiser mer ”i farta” og til alle døgnets tider.

#### **Aktører i dagligvare og storhusholdningsmarkedet**

Det er i dag 4 store kjeder som er dominerende på det norske markedet. I tillegg har det i 2004 kommet en ny kjede:

- NorgesGruppen ( Spar, Kiwi og Meny)
- Coop (Coop Mega, S-marked, Prix og Obs)
- ICA Norge (Rimi).
- Reitangruppen (Rema 1000)
- Lidl

Innenfor storhusholdning er markedet langt mer fragmentert enn i dagligvarehandelen. Storhusholdningsmarkedet kan deles inn i tre hovedsegmenter, der institusjonsmarkedet, cateringmarkedet og hotell- og restaurantmarkedet. I tillegg er det stor variasjon innenfor hvert segment.

## 2.1.1 Økologisk landbruk

### Status

Stortingsmelding nr. 19 (1999-2000) har en målsetting om at 10% av det totale jordbruksarealet skal legges om til økologisk drift innen 2010. Arealmålet vil bli vurdert i forhold til utviklingen på markedssiden. Samme målsetting er gjeldende for Hedmark. Debio er kontroll- og godkjenningssinstans for økologisk produksjon, foredling og omsetning og import i Norge.

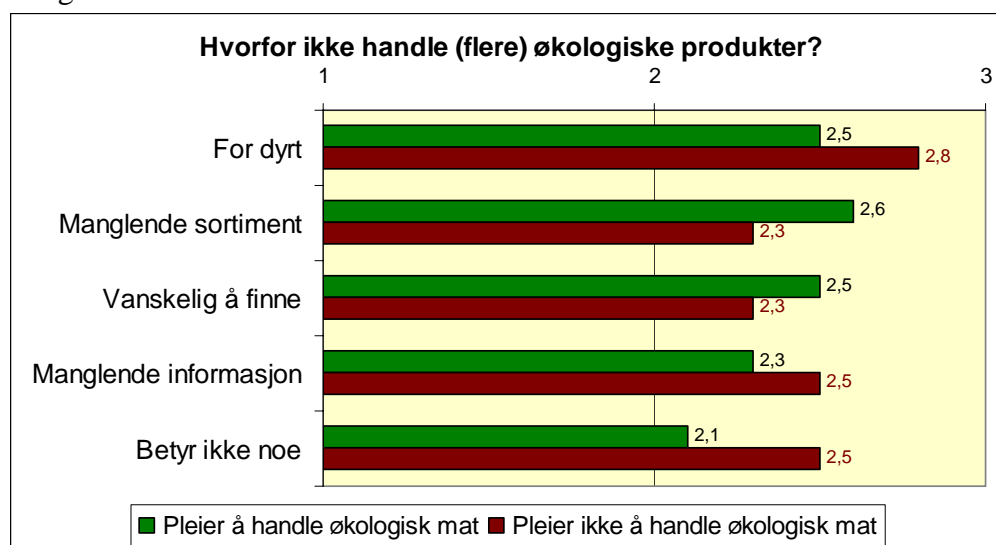
Hedmark er det nest største fylket i landet når det gjelder økologisk drevet areal. Økologisk og karensareal utgjør til sammen 44 279 daa. Dette arealet er fordelt på 251 driftsenheter. Det økologisk drevne arealet utgjør ca. 3,9 % av det totale jordbruksarealet i Hedmark. Hedmark har ca. 11% av det økologiske arealet i landet.

Det er utarbeidet en nasjonal handlingsplan for økologisk produksjon og omsetning (2000-2009). Hedmark og Oppland har gått sammen om en felles satsing gjennom Handlingsplan for økologisk landbruk i Hedmark og Oppland 2001-2003 (gjelder inntil ny plan er ferdig). Flaskehals og satsingsområder i gjeldende Handlingsplan er markedsinformasjon/ profilering, flere produsenter/ råvarer, foredling/ omsetning, forskning/ kompetanse/ veiledning/ nettverk og organisering. Vi er midt inne i en revidering av Handlingsplanen og ny plan vil foreligge i 2005.

### Muligheter og utfordringer

ECO Commerce har gjennomført en flerkunde butikkundersøkelse om øko-adferd og holdninger i Norge, kalt Økobarmometeret. Økobarmometeret fokuserer på hva folk handler i praksis og hvorfor. 55% av kundene i undersøkelsen handler økologiske produkter av og til. Det vil ikke si at et hvert økologisk produkt har en potensiell markedsandel på 55%, men heller at denne 55% etter hvert kan kjøpe flere økologiske produkter med større hyppighet. De tre viktigste årsakene til at denne gruppen ønsker å betale litt mer for økologiske produkter er fordi produktet; ”Smaker bedre”, ”Forbedrer helsen” og ”Ikke er gen-modifisert”.

På spørsmål om ”Hvorfor ikke handle (flere) økologiske produkter” ble kundene spurt om å graderer svarene på en skala der 1= i svært liten grad, 2= i liten grad, 3= i stor grad, 4= i svært stor grad.





Alle intervjuobjektene i undersøkelsen ble spurt om hvilke kategorier det burde satses mer på ved nye økologiske produkter. Alternativene ble prioritert i følgende rekkefølge:

- Frukt og grønt - 60%
- Kjøtt og fisk - 52%
- Meieriprodukter - 38%
- Tørrvarer og hermetikk - 8%
- Frysevarer - 8%
- Drikkevarer - 7%

Forbrukerne ble tilslutt spurt om de hadde ”noe råd til de som produserer økologisk mat eller andre kommentarer knyttet til økologisk mat.” Forbrukeren kom med følgende ønsker:

- Bedre markedsføring og reklame
- Lavere pris
- Bedre tilgjengelighet og synliggjøring i butikken
- Bredere sortiment
- Mer og enklere informasjon om økologisk mat

Tall fra SLF for 2003 viser at andel økologisk melk som selges som økologisk er synkende. På landsbasis blir bare ca. 30% av økomelka i TINE solgt som økologisk. Hedmark har noen definerte klyngeområder hvor produsentene får en merpris. Opprettholdelse av merpris for mjølk til produsenter utenfor klyngene er usikkert. På landsbasis ble bare 17,2% av det økologiske storfekjøttet og 7% av det økologiske sauekjøttet solgt som økologisk. Merpris til produsent har blitt redusert de siste årene. 80% av økologiske egg blir solgt som økologisk.

Interessen for økologisk produksjon er økende, men produsentene ønsker ikke å legge om dersom de ikke får solgt varene sine som økologiske. Dersom det er et marked for økologiske produkter, en akseptabel merpris til produsent og ellers stabile rammebetingelser, vil flere legge om til økologisk drift. Markedsaktørene mener produksjonen er for liten og at volumet må økes for å kunne benytte eksisterende kanaler for foredling og omsetning. De vil markedsføre produktene dersom volumet blir stort nok. Det er generelt store utfordringer på markedssiden. Det er behov for økt markedsføring og profilering av økologiske varer slik at det som produseres økologisk også selges som økologisk til forbrukeren.

## **Mål**

Samarbeidet mellom Hedmark og Oppland videreføres med felles Handlingsplan for økologisk landbruk.

Målsettinger i gjeldende plan er at Hedmark og Oppland skal sammen bidra med følgende prosentandeler av den økologiske produksjonen i landet:

- Kraftfôrkrevende kjøttproduksjonen - 30%
- Mjølk, sau- og storfekjøtt - 25%
- Poteter og grønnsaker - 35%
- Korn - 40%
- Bær og urter - 25%

## **Strategier og prioriteringer**

Etter bred satsing på økologisk landbruk i 2001-2004 er det nå behov for en mer spissing av arbeidet. Ut fra dagens markedssituasjon må en del utfordringer løses nasjonalt. Regionalt må vi stimulere til innovasjon i hele verdikjeden, øke foredlingsgraden og markedsføre produktene bedre. Det bør også satses på samarbeidsprosjekter.

## 2.1.2 Korn og oljevekster:

### Status

Det var i 2002 nesten 2000 kornprodusenter i Hedmark. Gjennomsnittlig areal pr bruk i Hedmark i 2003 er 223 daa. Verdiskapingen (se kap 1.3) utgjorde over kr.165 mill, og kornproduksjonen hadde en sysselsetting på 1071 årsverk totalt i Hedmark. 62% av kornet leveres i dag rett til mottak uten noen form for tørking (Østlandsforskning, 2004).

### Trender

Blant produsentene er det en tendens at to og to går sammen om et rasjonelt driftsopplegg, eller at bønder som eier relativt store eiendommer leier flere eiendommer eller tar entreprenørrollen. Mer korn går direkte i containere og leveres direkte til mottak.

Forbrukeren er i følge TNS Gallup forvirret. Som følge av ulike kostholdsråd fra myndighetene på den ene siden og Fedon på den andre siden sier 44% at de spiser mindre brød. Men det selges mye brød, og forbruket av mel og gryn har økt jevnt siden 1968 da vi spiste 68 kg pr. innbygger mot i dag hvor vi spiser 86 kg pr. nordmann.

Vi spiser mer halvfabrikata, noe er produsert i Norge og mye importeres eks. Hatting.

Når det gjelder miljøvennlig drivstoff gjennom bla. biodiesel er det i den vestlige verden et stort behov for biodiesel. Fabrikkene i Europa klarer ikke å produsere det markedet etterspør. I Tyskland har de fjernet avgiften på drivstoff som har 5% biodrivstoff i det fossile drivstoffet. Det gjør at det blir lønnsomt for oljeselskapene, og markedet utvikler seg av økonomiske grunner. Hydro Texaco har i dag tre pumper på Østlandet med ren biodiesel: på Gran, i Lillehammer og på Alnabru. I tillegg er det blandet inn mellom 2 og 5% biodiesel på 180 stasjoner. Alle dieselbiler kan bruke biodiesel, og det beregnes en økning i forbruket på 5% over forbruket for fossil diesel.

### Import/eksport

Selvforsyning av korn er et ønske men i 2003 ble det importert korn for ca. 1 mrd og eksportert for ca. 20 mill. Det har vært en jevn økning i importen de siste årene. I 1996 importerte vi korn for 628 mill. Vi eksporterer derimot havre bl.a til Baltikum, og en ser på mulighetene for å eksportere bygg.

Den samme tendensen er for bakevarer. I 1996 importerte vi for 586 mill. I 2003 hadde denne importen økt til 1,2 mrd. Eksporten av bakevarer har ligget på ca. kr 150-250 mill.

Rammebetingelsene gjør at det er gunstig å importere bakevarer.

### Kornmottak og/eller møller:

Felleskjøpet Øst Vest har i dag 9 kornmottak (Ringsaker, Eidskog, Elverum, Koppang, Rena, Romedal, Stange, Grue\* og Kongsvinger\*). Felleskjøpet Øst Vest eier Norgesmøllene AS som er matmel produsent, og leverer til bakerier og dagligvarekjedene.

Kraftfor lages på møllene og en stor del av kraftforet som lages i Hedmark selges til Vestlandet. Felleskjøpet er samlet sett landets største kjøper av korn fra produsentene og har 70% av kraftfôrmarkedet. \*Gjelder samarbeid med FKØV

Unikorn/ Norgesfor- har 3 kornmottak( Arnkværn mølle, Storhamar og Flisa kornsilo). Nordisk korn har 2 kornmottak (Løten mølle og Braskereidfoss). Unikorn, Norgesfor og Nordisk korn leverer til matkornet til Cerealia som er et internasjonalt næringsmiddelkonsern som utvikler, produserer og markedsfører kornbaserte næringsmiddelprodukter. I Norge omsetter de for ca kr 1 mrd kroner.

## **Muligheter og utfordringer**

Det er fra varemottakerne satt økt fokus på kvaliteten og leveringstidspunkt for kornet og oljevekster ved differensiering på pris. Som tidligere nevnt leveres 62% av kornet rett på kornmottakene. Det er da det er lavest pris for kornet, men også minst kostnader forbundet med handteringa. Det er en forholdsvis ny situasjon for produsentene at det er så store prisforskjeller avhengig av hvilket anlegg det leveres til, avtaler, kvalitet og tidspunkt. Dette krever at bonden i større grad må orientere seg i markedet for å optimalisere produksjonen. Dette gjør at lager og tørkemuligheter har fått økt fokus på lønnsomheten i kornproduksjonen. Bønder med god høste- og tørkekapasitet får jevnt over mye bedre kvalitet på korn og oljevekster, og får bedre betalt.

Det importeres en del korn til mat og fôr, og det er derfor mulig å øke forbruket av norskprodusert mat- og fôrkorn. Hedmark har derfor et potensial både i form av produkter og kompetansemiljøer til å øke andelen av egenprodusert mat- og fôrkorn.

Innen biodrivstoff vil det på sikt kunne åpne seg et større marked for oljevekster. Dette markedet bør det norske landbruk kunne dekke.

Det er en utfordring å opprettholde kornproduksjonen på mindre enheter. Det er derfor en utfordring å hindre gjengroing av arealer som er lite attraktive å drive.

Det er diskutabelt om en gjennom bruk av virkemidlene som her er til rådighet skal gå inn på kostholdsdiskusjonen for å overbevise om at grovt brød er sunt eller om man skal støtte opp om bakeribransjen for å redusere importen hvis det er rammebetingelsene som er avgjørende.

### **Mål:**

- Bedret lønnsomhet i korn- og oljevekstproduksjonen
- Økt forbruk av norskprodusert mat- og fôrkorn.
- Opprettholde produksjonen av korn og oljevekster på mindre skifter for å hindre gjengroing

### **Strategier:**

- Bedre tørke- og lagringskapasitet for korn og oljevekster, gjerne fellestiltak
- Satse på tiltak som kan øke forbruket av norskprodusert mat- og fôrkorn og oljevekster (produktutvikling)

### 2.1.3 Grovforkrevende produksjoner

#### **Innledning til hele kjøttbransjen:**

#### **Strukturen i markedet for kjøtt innen foredling:**

Norsk Kjøtt er kjøttssamvirkets paraplyorganisasjon og er satt som markedsregulator for kjøtt i Norge. Gilde Norsk Kjøtt BA er en samvirkebedrift som driver med slakting, foredling og salg av kjøttvarer, ull og biprodukter.

Kjøttbransjens landsforbund (KLF) organiserer en stor del av de private aktørene bl.a Furuseth slakteri.

Innen privat kjøttforedlingsindustrien har vi SPIS, Fatland Skjeggerød gruppen, Nordfjord kjøtt A/S, Stabburet (Orkla), Finnsbråten/ Norsk Mat A/S, Grillstad fabrikker og Leiv Vidar.

#### **Import/ eksport for kjøtt og kjøttvarer**

I de siste årene har det vært en eksport av kjøtt og kjøttvarer på ca. 350 mill. Importen har i de senere årene økt fra rundt 360 mill på slutten av 90-tallet til ca. 640 mill i 2003.

### **Geit og storfe**

#### **Status storfe**

Fra 1990-2003 har det vært en nedgang i antall mjølkekyr i Hedmark med ca. 3.500 dyr (-18 %). Oversikter fra TINE viser at mjølkeleveransen er redusert med 10,3 mill. liter (- 10,7 %) siden 1995. Det var i 2002 i underkant av 1000 storfe og melkebruk i Hedmark og de står for en verdiskaping på nesten 400 mill som er ca. 44% av verdiskapingen (se kap 1.3) i jordbruket. Det var i 2002 1981 årsverk innen storfesektoren som utgjør 42% av den totale sysselsettingen i jordbruket i Hedmark (Østlandsforskning, SeMM, og NILF 2002).

Forskrift om hold av storfe (22.4.2004) stiller krav blant annet om at det fra 1.1.2005 er forbud mot oppbinding av kalv, fra 1.1.2006 er det satt krav til smittesluse, egnede utlastingsforhold, mjuke liggeunderlag. Fra 1.1.2007 skal det være varslingsanlegg for brann installert i alle bygninger med mer enn 30 storfe. Fra 1.1.2013 trer et utvidet mosjonskrav i kraft og seinest fra 1.1.2024 skal alle eksisterende fjøs også være omgjort til løsdrift. Det er fra forskriftens ikrafttreden ikke tillatt å bygge bås-fjøs eller fullspaltegolvsbinger for kviger. Nye fjøs skal også bygges med gasstett forbindelse mellom husdyrrom og gjødselkjeller.

Per i dag finnes det lite statistikk vedrørende status i forhold til forskriftstilpassning.

- I følge en spørreundersøkelse fra Geno i 2000 svarte ca 40 % at de hadde tilpasset seg forskriftens krav vedr. bindingsforbudet hos kalv. Det er anslått at investeringer for å tilpasse seg forskriften vil koste ca. 50 – 300 000 kr/ bruk.
- Tilpassning til de nye smittekravene har mange produsenter begynt å innfri. Her er det mange som vil måtte bruke 50 – 200 000 kr for å tilpasse seg forskriftene.
- Liggeunderlag: I 2004 ligger ca. 25 – 30 % av kuene på mjuke liggeunderlag. Kostnader knyttet til liggeunderlag er ca. 10 – 70 000 kr/ fjøs.
- Snaut halvparten av norske gardsbruk har brannvarslingsanlegg. Her vil det måtte skje store investeringer i nær framtid. Forsikringsselskapene har stort sett fjernet sine finansieringsordninger etter at det ble innført som et offentlig krav, og prisene er blitt har gått mye opp i seinere tid. Varslingsanlegg koster ca. 50 – 150 000 kr.
- De siste 5 årene nye fjøs er stort sett bygd som løsdriftfjøs. Større omgjøringer som omlegging til løsdrift, koster ofte mellom 30 000 og 100 000 kr per bås plass.

Det er i storfesektoren mange små enheter. Gjennomsnittlig besetningsstørrelse i Norge i 2001 var 15 kyr. Eks. på besetningsstørrelse i andre land: Sverige; 37 kyr, Finland; 16 kyr,

Danmark; 65, Østerrike; 8,5 kyr, Sveits; 15 kyr og USA; 93. For ammeku var gjennomsnittlig besetningsstørrelse i 2003 på 10,8 kyr i Norge.

### **Status geit**

Det er nå 28 melkeproduksjonsbruk med geit i Hedmark. Kommunene i Nord-Østerdal inkl. Stor-Elvdal ligger innenfor satsingsområdet for geit (innført etter jordbruksforhandlingene i 2004). I disse kommunene har geitemelkprodusentene anledning til å kjøpe kvote, og det er mulig for kumelkprodusentene og konvertere til geitemelk.

Geiteholdet i Hedmark er redusert med nærmere 20 % siden 1990. Geitemiljøene uttynnes, og det er ei stor utfordring å opprettholde geiteholdet i fylket. Den gjennomsnittlige besetningsstørrelsen for geit er 84 stk. I 2003 var det totalt 1600 geiter i Hedmark, hvor ca. 1000 av disse var i Nord-Østerdal, resten av geiteholdet var i Trysil og Stor-Elvdal. Foredlingsanlegg finnes i Skjåk og Folldal, der det produseres til brunost. I Trysil leveres alt til Bryn Gardsysteri. I Hedmark var det 2002 42 årsverk fordelt på 23 gårdsbruk innen geiteholdet, og verdiskapingen(se kap 1.3) var på kr 6,3 mill.

I St.meld. nr. 12 (2002-2003) Om dyrehold og dyrevelferd vises det til at arbeidet med sanering av smittsomme sykdommer må fortsette for å få kroniske infeksjonssykdommer under kontroll eller radert bort. Næringen har foreslått et "helseprogram for geit", som er beregnet til en kostnad på ca. kr. 100/dyr/år. I Hedmark har vi allerede 5-6 rene besetninger, og flere er godt i gang med saneringsprogrammet.

Geiteholdet står ovenfor et generasjonsskifte på brukersiden og et behov for fornyelse av driftsapparatet. Det er et behov for en strukturutvikling og bedret dyrevelferd. Det er under utarbeidelse en forskrift om hold av geit i fjøs og på beite. Forskriften vil sette krav til plass og underlag i binger, frekvens for tilsyn, fôring og fôrhold. Det kan bl.a. nevnes at i andre europeiske land er kravet ca 1,5 m<sup>2</sup> pr geit. I Norge har det kun vært gitt investeringstilskudd opp til 0,7 m<sup>2</sup>/ geit. I tillegg er det i geitefjøsene ofte for dårlig ventilasjon.

### **Stordriftsfordeler**

Det er økonomiske grunner til å rasjonalisere drifta, og det gir større muligheter for ordnet ferie og fritid. I følge NILF vil det likevel være lite å hente på stordriftsfordeler ut over 25-30 kyr. Stordrift vil være fornuftig hvis samfunnsålet er å produsere billig melk. Andre samfunnshensyn som bl.a bidrag til sysselsetting, kulturlandskapspleie, økosystem, reiseliv, turisme og kulturelle tradisjoner peker ikke i retning av stordrift.

### **Strukturen i markedet for melk**

Tine BA, Synnøve Finden ASA på Alvdal og Q-meieriene AS i Gausdal er mottakere av melk. Innen osteproduksjon er Synnøve Finden ASA den største konkurrenten til Tine BA.

### **Markedssituasjonen**

Den norske bonden er mer fristilt til å tenke både alternative organisasjonsformer og alternative produksjonsformer enn noensinne. Det gjenspeiler seg også i hva som bygges per i dag. Noen har tanker kanskje spesielt rundt gårdsmeierier og gårdsbutikker, men distribusjon vil være en kritisk faktor. Melkekvoter er en rammebetingelse som er under store endringer. Q-meieriene ekspanderer og ønsker å knytte til seg nye melkeprodusenter. Det eksporteres meieriprodukter for ca. kr 600 mill. mens importen er på om lag det halve.

## **Muligheter**

Vi har i Hedmark gode fag-/produksjonsmiljøer både i Nord-Østerdal og på Hedmarken som vi kan bygge på ved utvikling av næringa. Det er meierianlegg på Røros, Tolga, Folldal, Alvdal, Trysil, Brumunddal og i Sør-Odal. Videre har vi landets største slakteri i Ringsaker, Hed-Opp. Mange produsenter leverer også slakt til Furuseth eller andre slakterier utenom samvirket.

## **Storfe**

Det er underskudd på storfekjøtt og marked for å øke storfekjøttproduksjonen inkl. kalvekjøtt. Varene som tilbys markedet kan forbedres på kvalitet og varespektret kan med fordel utvides og markedstilpasses. Markedet etterspør i større grad lokale produkter og matvarekjedene er i ferd med å åpne for dette. Dette er en mulighet som melke- og storfeprodusenter må gripe fatt i. Ved utvikling av nye produkter vil det være aktuelt å lage flere lokale/ regionale merkeordninger og fellestiltak.

For eksempel vil etableringen av Tines datterselskap Ostecompaniet gi muligheter for småskalaprodusenter å nå markedet. Produkter til volumproduksjon kan også bli mye bedre på kvalitet og mangfold. Spekeskinker, biffer og oster er eksempler på produkter som har et forbedringspotensial.

## **Geit**

Når det gjelder geit går mesteparten av melka til brunostproduksjon. Noe har gått til ”Snøfrisk” og det er utviklet en salatost som ikke er satt i produksjon pga økonomi. Men i internasjonal sammenheng er det underskudd på produkter av geitemelk.

Kjøttproduksjon er lite utviklet i geiteholdet. Det har i liten grad vært satset på produkt- og markedsutvikling på grunn av prisnivå og meget små volumer. En omlegging i tilskuddsordningen gjør at det nå er mer aktuelt å satse på kjøttproduksjon i geiteholdet.

God tilgang på arealer og utmark gir muligheter som kan utnyttes bedre av grovforkrevende produksjoner.

## **Utfordringer for storfe og geit**

- Forskriftstilpasning og gammelt driftsapparat
- Kvoteordningen for mjølk kan begrense utvidelsesmulighetene for den enkelte bonde
- Svak lønnsomhet gir utfordringer når det gjelder rekruttering, opprettholdelse av produksjon, og vanskeligheter i forbindelse med avvikling av ferie og fritid.
- Kompetanseheving med fokus på økonomi, kvalitet og produkt
- Produktutvikling, foredling innen meieri og kjøttprodukter for både geit og storfe
- Rovdyr er ei utfordring for å kunne utnytte utmarksbeite for storfe
- Variasjon i melkekvalitet for geit mht. lukt og smak gir store utfordringer for produktutvikling for geitemelk.
- Opprettholde seterdrifta

## **Mål:**

- Opprettholde/øke dagens produksjonsvolum og lønnsomhet for storfe og geit der det er klynge lokalisering.
- Opprettholde fagmiljø, bosetting og ivareta et aktivt kulturlandskap i andre deler av fylket gjennom å opprettholde dagens melkeproduksjon og øke kjøttproduksjon.
- God dyrehelse
- Redusert forurensning

- Hindre gjengroing av beite og dyrka mark gjennom aktiv drift

### **Strategi:**

- Investere for å oppruste driftsapparatet og tilfredsstill forskrifter. Det er viktig å holde en god standard for dyrevelferd og miljø slik at markedet er trygge på produksjonen fra geit og storfesektoren i Hedmark.
- Forbedring av smaksopplevelsen på eksisterende produkter og utvikling av nye produkter.
- Øke tilbudet av småskalamat til matvarekjedene og lokale utsalg
- Stimulere til seterdrift

## **Sau**

### **Status**

Det var i 2002 over 630 bruk med sau i Hedmark som sto for en verdiskaping på ca 73 mill. Saueholdet sto i 2002 for 659 årsverk. Ca 53 % av verdiskapingen (se kap. 1.3) foregikk i Nord-Østerdal. Gjennomsnittlig besetningsstørrelse i 2002 var på 65 vinterfora sauer. Utfordringen er at det er svært mange besetninger som er små. 37% av besetningene var i 2002 under 50 vinterfora sauer. Gilde og Furuseth er de største mottakerene av kjøtt og ull.

### **Muligheter og utfordringer**

Ferskvare er sesongbetont og derfor en utfordring, og forbrukeren ønsker fersk kjøtt hele året. Videre er det muligheter for videreforedling, mer oppdeling før frysing og produktutvikling for å øke lønnsomheten i næringa både når det gjelder småskala og volumproduksjon.

Det er store muligheter for sauene næringa ved å satse på at kvalitet, dyrehelse og lønnsomhet blir bedre. Sau i Norge har et fortrinn på miljø og kulturlandskap som bør utnyttes i større grad ved å markedsføre kjøttet på det utenlandske marked. Kjøttet er i utgangspunktet "nesten økologisk" ved at de utnytter utmarksbeite store deler av året og bilder av beitende dyr i vakker natur bør kunne utnyttes i større grad. Lammekjøtt har et stort potensial på det internasjonale gourmet-markedet, men da må det settes inn et sterkere fokus på økt kjøttkvalitet gjennom foring, riktig utnyttelse av beite og avlsarbeid.

Slipp- og sanketidspunkt har vist seg å være en kritisk faktor i forhold hvor godt lammene klarer seg og hvor jevn og god tilvekst det er på lammene som går på utmaksbeite. En bevist og planmessig god forvaltning av utmark og innmark vil kunne resultere i tidligere slaktemodne dyr, og et bedre økonomisk resultat for brukeren. På denne måten kan gjengroing av innmarksbeitene motvirkes samtidig som det økonomiske resultatet bedres ved tidligere sanking der tilveksten på lammene går ned mot slutten av beitesesongen. Vi har i utgangspunktet mye arealer som kan beites, men det er ikke alle steder at beiteverdien er like bra hele sesongen.

Utnyttelse av utmarksbeitet i rovdyrutsatte områder er imidlertid en utfordring, men det skal ikke gjennom midler til landbruksrelatert næringsutvikling prioriteres midler for å iverksette avbøtende tiltak i forbindelse med rovdyrproblematikken.

### **Mål**

- Økt lønnsomhet og økt profesjonalisering
- Utvide markedsandeler nasjonalt og internasjonalt
- Hindre gjengroing av beite og dyrka mark gjennom aktiv drift

## **Strategier**

- Rasjonelle enheter i saueholdet
- Kompetanse økning
- Måltrettet foring og avlsarbeid for å bedre kjøttkvaliteten
- Leverer kvalitetsslakt gjennom større deler av året
- Økt videreføring/ produktutvikling. Utnytte våre lokale fortrinn og selge dette samtidig satse internasjonalt

### **2.1.4 Kraftforkrevende produksjoner**

#### **Status**

Vi har et solid produksjonsmiljø i kraftfôrkrevende produksjoner på Hedmarken, som har  $\frac{3}{4}$  av svineholdet og over 80 % av slaktekyllingproduksjonen i fylket. Solør-Odal har omlag  $\frac{1}{5}$  av svineholdet, samt noe fjørfehold. Verdiskapingen (se kap. 1.3) innen gris utgjorde i 2002 ca.109 mill, det var 428 årsverk på 280 gårdsbruk. Fjørfe hadde en verdiskaping på 35 mill i Hedmark. Fjørfenæringa hadde 164 årsverk fordelt på 122 gårdsbruk. Gilde og Prior er de største aktørene innen kraftforkrevende produksjoner.

Innen svin har det vært en stor økning i salget på grunn av bevist satsing på kjøttkvalitet gjennom avl og foring, videreføring og markedsføring.

#### **Egg**

##### **Strukturen i markedet for egg:**

Produsentene leverer til Prior, Nordgården eller Arne Magnussen. Prior leverer i sin tur varene til Norgesgruppen og forbrukersamvirket, Coop. Nordgården leverer til Hakongruppen og Arne Magnussen leverer til Reitan gruppen.

#### **Kjøtt**

For strukturen i kjøttmarkedet og import/ eksport se innledning i kap. 2.1.3.

#### **Muligheter og utfordringer**

Vi har i Hedmark en rekke regionale fortrinn ved at fôrproduksjonen foregår i nærområdet og det er ikke problemer med å skaffe spredeareal. Det er en stagnasjon i markedet nå, men næringa har tro på fortsatt vekst. Innenfor gjeldende konsesjonsgrenser er det mulig å øke på lyse kjøttslag i hele fylket.

Det har i det siste vært mange prosjekter på nisjeprodukter som skal medføre større varespekter og bedre kvalitet til forbruker. Det er bl.a. flere prosjekter på skinke. En utfordring er kjøttkvaliteten og størrelsen som ikke er ideell for skinkeproduksjon. Det er også mange andre produkter som det kan være verdt å satse på. For eksempel er det et stort potensial for spekemat utover skinkeproduksjon.

#### **Mål:**

- Bedret lønnsomhet
- Utvide og fornye varespekteret
- Økt foredlingsgrad av produkter i Hedmark
- Økt bruk av egenprodusert kraftfôr ( se korn og oljevekster)
- God dyrevelferd



### **Strategier:**

- Satse på nisjeproduksjon og foredling.
- Vellykkede nisjer bør settes inn i volumproduksjon for salg i inn og utland.
- Støtte kan gis til utvidelser inntil konsesjonsgrensa til etablerte produsenter med gode resultater, særlig yngre brukere.

## **2.1.5 Pelsdyr**

### **Status**

Det er i Norge gode forutsetninger for å satse på pelsdyr. Vi har perfekt klima og lysforhold. God fortilgang og lave investeringskostnader har gjort at pelsdyr er meget lønnsomt. Prisen på skinn av blårev, sølvrev eller mink varierer med verdensmarkedsprisen. For å håndtere markedsrisiko er det etablert et markedsutjevningfond. Dette gjør at det blir enklere å håndtere de store svingningene. I Norge dekker vi ca. 1% av behovet på verdensmarkedet, og det vil ikke gjøre store utslag i markedet om vi her i Hedmark dobler produksjonen. NILF har i håndbok for driftsplanlegging 2003/2004 gjort noen lønnsomhetsbetraktninger for de ulike husdyrproduksjoner, og pelsdyrnæringen kan i følge beregningene ta ut en arbeidslønn på 164-89 kr/time mot 78 kr/time for melkeku og 129 kr/time for svineproduksjon.

Pelsdyrenæringa er en viktig produksjon for å handtere avfall og en viktig tilleggsnæring.

### **Mål**

- Opprettholde gode fagmiljøer
- Økt produksjon av pelsdyr i Hedmark der det er tilgang til fôr

### **Strategi**

- Støtte opp om gode og lønnsomme nyetableringer og utvidelser av pelsdyrhold.

## **2.1.6 Grønnsaker, poteter og bær**

### **Status**

Det er i Hedmark sterke faglige miljø innen både grønnsaker, poteter og bær (spesielt jordbær). Innen denne sektoren (grønnsaker, poteter og bær) er det 313 produsenter, som står for en verdiskaping på 111 mill kr (se kap. 1.3). I 2002 var det 631 årsverk knyttet til denne næringen. Disse produsentene er hovedsakelig i Solør-Odal og i Hamar-regionen. Landets største mandelpotetmiljø finnes i Nord-Østerdal. Poteter står for ca. 2/3 av verdiskapingen innen grønnsaker, poteter og bær.

Sektoren er inne i store strukturendringer på grunn av krav fra grossister og dagligvarekjedene om færre leveringspunkter, foredlingsanlegg og et stramt marked der produsentene må ha leveringsavtaler/ kontrakter for å komme inn på markedet.

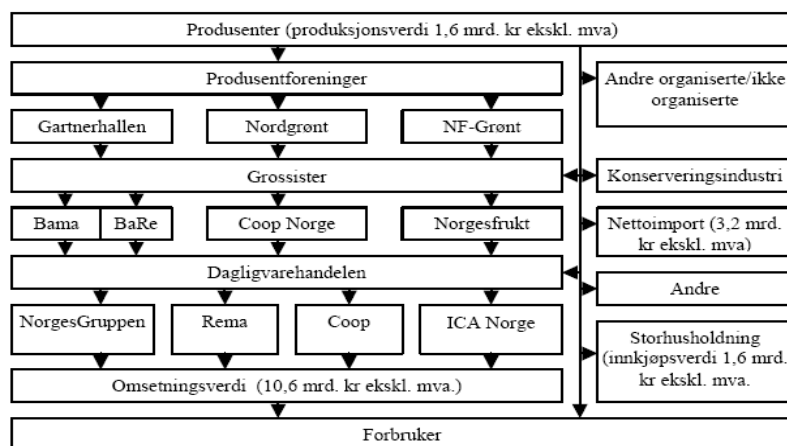
I følge beregninger fra Sosial- og helsedirektoratet har forbruket av frukt og grønt i Norge økt de siste tiårene (1979–2003). Mens det gjennomsnittlige engrossforbruket per innbygger av frukt og grønnsaker var på 122,0 kg i 1979, var det på 135,9 kg i 2003. Forbruket av friske poteter har derimot gått ned i samme periode, fra 73,9 kg per innbygger til 61,7 kg per innbygger (Sosial- og helsedirektoratet, 2003).

### **Import**

I følge Norsk institutt for landbruksøkonomisk forskning (NILF) importeres 10% av potetforbruket og 37 % av grønnsakforbruket. Gulrot er den grønnsaken som har lavest importandel med 2%, mens tomat har en importandel på hele 65%. Som følge av at Norge har

en relativt liten produksjon av frukt og bær, ble hele 93 % av frukt- og bærforbruket importert.

### Omsetningskanaler for frukt og grønt (Svennerud, 2004):



### Anleggstruktur i Hedmark:

De ulike kjedene har avtaler med ulike produsentorganisasjoner som er vareleverandører. De ulike kjedene har derfor følgende struktur på pakkerier:

#### Poteter:

- COOP/NKL : Hvebergsmoen Potetpakkeri A/S
- Bama/GH : Leverer til Norgesgruppen/ Rema : Hvebergsmoen Potetpakkeri
- Norgesfrukt/ ICA/ Ahold: Ingen pakkeri i Hedmark.

I tillegg er det noen frittstående gårdspakkerier som ikke har noe faste mottakere, spesielt på mandelpoteter i Østerdalen: Rondane Mandel, Koppang, Auma Mandel, Tynset og Fjellmandel på Tynset. Disse pakkeriene produserer hovedtyngden av den norsk mandelpoteten. Det produseres i Hedmark også betydelig volum av poteter med leveranse til Norske Potetindustrier.

#### Gulrøtter:

I Hedmark har Coop avtale med ett pakkeri. Solør Grønt, Bama/GH har ett pakkeri og avtale med 3 gårdspakkerier, Norgesfrukt har avtale med 2 gårdspakkerier.

#### Løk:

Det er i Coop ingen pakkerier for løk. Bama / GH har ett pakkeri som pakker forbrukerpakking og avtale med 16 enkeltprodusenter som pakker i sekk. Norgesfrukt har enkeltprodusenter som pakker i sekk

#### Kålrot:

Bama/GH har avtale med ett gårdspakkeri.

#### Bær:

Store deler av bæromsetning som går via grossistledd leveres til BAMA/GH. Noe leveres via Totenbær.

#### Økologisk

Helios, Coop og Bama pakker økologiske produkter

## **Konservesindustrien**

Konservesindustrien mottar om lag 20% av volumet innen frukt og grønt.

Hovedvekten av råvarene kjøpes direkte fra produsenter basert på kontraktsdyrking.

## **Dagligvare- og storhusholdningsmarkedet**

I følge NILF er dagligvarehandelen er den største omsetningskanalen for frukt og grønt. Det er i dag fire store butikkjeder som dominerer dagligvaremarkedet, og disse har til sammen en markedsandel på 70 % av all omsetningen av frukt og grønt. Videre omsettes over 10 % via innvandrerbutikker, over 10 % via storhusholdning, mens det resterende (ca. 5 %) omsettes via andre kanaler (herunder servicehandelen og direkte salg).

## **Muligheter og utfordringer**

- Bedre kvalitet til forbruker
- Ønske om større foredlingsgrad og flere produkter i markedet
- Øke selvforsyningsgraden slik at importen reduseres (hvis det er tilfresstillende pris og kvalitet)

## **Mål**

- Øke/ opptettholde produksjonsvolumet
- Bedring av lønnsomheten
- Øke markedsandeler

## **Strategier**

- Investering i produksjonsutstyr og etablering av foredlingsanlegg der produsenten er med på eiersiden
- Satse på de sterke fagmiljøene
- Trekke inn forskningsmiljøene for å forbedre kvalitet og utvikle nye og bedre produkter og et større varespekter gjennom innovasjon og fornyelse av produktspektret
- Merkevarerbygging, forbedre emballasje og design
- Øke lagerkapasitet

## **2.2 Skog og trebruk**

### **Status for plan**

Nasjonale mål for skogbruket er bl.a. nedfelt i *St.meld.nr 17 (1998-1999) "Verdiskaping og miljø – muligheter i skogsektoren"* og i *Treprogrammet*.

Mål for utviklingen av skog- og trenæringen i Hedmark er nedfelt i *Strategi for en aktiv og bærekraftig bruk av skogressursene i Hedmark*, som ble vedtatt av Fylkestinget 16.juni 2004. Sluttrapporten og fire delerapporter bygger på arbeid i arbeidsgrupper hvor det offentlige virkemiddelapparatet og ulike deler av skog- og trenæringen har deltatt.

### **Marked**

I 2003 ble det avvirket i alt 6.8 millioner m<sup>3</sup> tømmer landet sett under ett. Dette er en betydelig nedgang fra året før som også var et år med nedgang i avvirkningen. Størst var nedgangen i Hedmark med 7% i forhold til foregående år.

Nedgangen skyldes først og fremst den negative prisutviklingen på tømmer og dermed svekket lønnsomhet i skogbruket. Det er i dag underskudd på norsk tømmer i markedet.

Av den årlige tømmeravvirkningen i Hedmark er om lag 60% sagtømmer/spesialtømmer og 40% massevirke. Omsetningen skjer i all hovedsak gjennom Glommen Skogeierforening, Mjøsen Skogeierforening, NORDTØMMER AS og SB-Skog.

På sagbrukssida har den økonomiske utviklingen ført til færre og større enheter. De 9 største sagbrukene tar i dag unna over 95% av sagtømmeret som blir bydd fram i Hedmark. Størst er Moelven som eier 4 av de 9 sagbrukene og kjøper mellom 50-60% av sagtømmeret. I tillegg er det flere mindre sagbruk og i den andre enden av skalaen har vi om lag 60 gårds- og bygdesager i drift.

Laftenæringen står også sterkt i fylket med i alt 60 bedrifter. To bedrifter i Hedmark produserer stolper. Det kjøpes inn om lag 40.000 m<sup>3</sup> til dette formålet. Hedmark har også fått sin første bedrift som produserer hus av massivtre, Holz 100. Det er videre om lag 100 mellomstore og små bedrifter som produserer møbler, innredninger, trapper, listverk, bruksartikler og lignende. En rekke bedrifter produserer ved til brensel og Hedmark har tre produksjonsanlegg for trepellets /-briketter.

Kjøperne av massevirke gran og furu er i hovedsak NSI Saugbrugs, NSI Skogn Borregaard, Peterson & Søn som alle ligger i Østfold, og Stora Enso i Sverige. Massevirkevolumet utgjør i størrelsesorden 40% av det totale tømmervolumet. I tillegg til dette volumet kommer sagflis og celluloseflis fra sagbrukene som utgjør 40-45% av skurtømmeret. Sagflis går til Forestia Braskereidfoss som er ledende i Norden på produksjon av sponplater til møbel- og byggvareindustrien, mens celluloseflis kjøpes av den massevirkeforbrukende industrien.

En undersøkelse foretatt av Fylkesmannen i samarbeid med kommunene (2000), viser at den trebearbeidende sektoren i Hedmark består av 240 store og små bedrifter med en samlet omsetning på 3.6 mrd kroner. Disse bedriftene bruker årlig 1.6 millioner m<sup>3</sup> tømmer og 0.5 millioner m<sup>3</sup> trelast.

Både skogbruket og den trebearbeidende industrien har de siste årene møtt økende konkurranse fra import av virke og ferdige produkter fra bl.a. Østersjøområdet. De generelle rammebetingelsene er viktige for i hvilke grad skog- og trenæringen lykkes med å møte denne konkurransen. Ikke minst er rammebetingelsene for tømmertransporten av avgjørende betydning.

### **Muligheter og utfordringer**

Hovedutfordringen for skogbruket er å øke lønnsomheten og aktiviteten.

Sluttrapporten fra arbeidet med ”**Strategi for en aktiv og bærekraftig bruk av skogressursene i Hedmark**” peker på 3 viktige utfordringsområdet:

- *Skogbehandling.*  
Utfordringer mhp lønnsomhet, arbeidskraft, økt miljøfokus og mulige framtidige klimaendringer.
- *Økt bruk av tre*  
Analyser viser at områdene med størst verdiskapingspotensial er innenfor tremekanisk sektor og bioenergi. Samfunnets økte oppmerksomhet på klima- og energipolitikken bør bli en viktig konkurransefaktor for skogbruket og de trebearbeidende bedriftene framover.
- *Transportløsninger*  
Det er avgjørende for utviklingen av skogbruket som ei distriktsnæring at en ikke over tid har vesentlig dårligere rammebetingelser for tømmertransport enn de en konkurrerer med.

## **Mål**

### Hovedmål for skog- og trenæringen i Hedmark er

- Økt aktivitet og lønnsomhet i hele verdikjeden

### Delmål for skog- og trenæringen i Hedmark er:

- Beholde og forbedre en konkurransedyktig verdikjede
- Øke verdiskapingen fra skogbruket og skogbaserte næringer gjennom en effektiv virkesproduksjon og ved en økt bruk av trevirke
- Skogsektoren skal bidra til å løse viktige samfunnsoppgaver på miljøområdet

### Delmål virkesproduksjon:

- Videreføre et skogbruk som gjennom foryngelsestiltak og pleie gir en produksjon på høyde med det tiltakene i siste 10-årsperiode har gitt grunnlag for
- Avvirkningsnivået vil måtte tilpasses konjunktorene, men ut fra ressurstilgangen vil det være naturlig å videreføre avvirkningsnivået fra siste 10-årsperiode på om lag 2.2 mill m<sup>3</sup>
- Lønnsomheten skal opprettholdes ved å utnytte markedsmulighetene og ved å ha fokus på kostnadene. Dette innebærer bl.a. et sterkt fokus på foryngelseskostnadene
- Skogbruket i Hedmark skal ha et sterkt miljøfokus gjennom et høyt kunnskapsnivå og høy bevissthet, og det skal ha evne til å sikre og utvikle miljøkvalitetene i skogen

### Delmål trebruk

- Opprettholde realverdien på skogråstoffet
- Utvikle spesialtømmer og foredling av dette.
- Redusere massevirkeandelen.
- Øke verdiskapingen i sagbruksindustrien
- Øke verdiskapingen i trebearbeidende håndverk og industri.
- Bedre bruk av riktige kvaliteter

## **Strategier**

### Virkesproduksjon

Stimulere til en virkesproduksjon som i volum og kvalitet kan møte framtidige utfordringer når det gjelder:

- Lønnsomhet
- Biologisk mangfold
- Mulige klimaendringer

På dette området er det spesielt behov for å stimulere til at det blir gjennomført utviklingsprosjekter innen:

- Skogbehandling
- Mer kostnadseffektive foryngelsesmetoder
- Virkesproduksjon og viltbeiteskader

### Bruk av trevirke

- Legge til rette for lokal og bærekraftig verdiskaping basert på skogressursene.
- Synliggjøre skogens og trevirkets muligheter til å bidra positivt til å nå viktige nasjonale mål i klima- og energipolitikken. Dette bør kunne bli en viktig konkurransefaktor for skogbruket og treindustrien innenfor energi- og byggsektoren.
- Arbeide for rasjonelle transportløsninger og konkurransedyktige rammevilkår for tømmertransporten.

På dette området er det spesielt behov for å:

- Prioritere den tremekaniske verdikjeden
- Bygging av flere "signalbygg" i tre i Hedmark som viser treet brukt på nye måter og i nye sammenhenger
- Stimulere kunnskapsoppbygging om produksjon og bruk av massivtre og andre typer prefabrikerte treelementer som kan gi markedet ferdige løsninger
- Kompetansebygging og nettverksbygging
  - øke kompetansen på tre som materiale og som biobrensel
  - øke kompetansen innen markedsføring, strategi og organisering
  - stimulere til innovasjon og entreprenørskap
  - styrke koblinger mellom trebedrifter og relevante forsknings- og utdanningsmiljøer.

## **2.3 Bioenergi**

### **Status**

Bruk av bioenergi basert på lokale biomasseressurser kan bety bedret lønnsomhet og mindre miljøpåvirkninger enn om det brukes olje. Nærhet til ressursene og styrket lønnsomhet er viktige forutsetninger for næringsutvikling.

Hedmark er et fylke hvor bioenergi dekker ca. 20 % av oppvarmingen - om lag det dobbelte av landsgjennomsnittet. Dette er et godt utgangspunkt for en videre satsing med fylkets betydelige biomasseressurser som fundament.

Det prosentvise vedforbruk i Innlandet er ifølge SSB omlag dobbelt så stort som i landet forøvrig. En regner med at det brukes et sted mellom 300 000 og 350 000 m<sup>3</sup> ved i Hedmark. Det betyr at hver innbygger i fylket bruker omlag 1,7 m<sup>3</sup> ved. I perioder med høye olje/elpriser er vedforbruket høyere enn når prisene er lavere.

### **Muligheter og utfordringer**

#### **Regionale føringer og utredninger**

Følgende regionale dokumenter anses viktige for bioenergisatsingen i årene som kommer

- Fylkesmannen i Hedmark, Økt bruk av bioenergi i Hedmark. Rapport 07/03
- Fylkeskommunen RUP
- Fylkeskommunen Fylkesplan (på høring)
- Innovasjon Norge, IN-strategi dokument og handlingsplan
- Nasjonale strategier og føringer

Et fellestrekk ved de regionale utredninger i relasjon til bioenergi er en påpeking av behovet for å utvikle bioenergi som en lønnsom tilleggsnæring eller en ny næring.

#### **Marked**

En forutsetning for økt bioenergibruk er at produktene i form av brensel eller ferdig varme er konkurransedyktige. De ulike markedssegmenter er;

- Husholdningsmarkedet
- Kommuner og tettsteder
- Eksport ut av fylket

Innen husholdningsmarkedet dominerer ved med en betydelig andel av oppvarmingen. Vedmarkedet har ifølge tall fra Norsk Ved økt med over 30 % de siste 3 årene. Det siste året er importen av ved halvert. Fortsatt vil det være rom for noe i økning vedforbruk innen fylket. Innen eksport til byer og tettsteder er det fortsatt rom for økning. Det økonomiske potensial kan vises ved følgende overslagstall alt i m<sup>3</sup> fast masse bjørk og gjelder for produksjon av 60 liters vedsekker (priser inkl. mva):

Innkjøp av virke inkl. transport og lager	: 350 kr/m <sup>3</sup>
Arbeidsomkostninger:	360 kr/m <sup>3</sup>
Diverse	<u>50 kr/m<sup>3</sup></u>
Sum produksjonspris	<u>760 kr/m<sup>3</sup></u>

Sekker med 60 liters bjørkved omsettes i dag i sisteleddet for priser fra 1800 – 2000 kr/m<sup>3</sup>. Det betyr at potensialet for god lønnsomhet er stort.

Skal markedsaktørene kunne ta ut en god fortjeneste med volumvekst, må det enkelte ledd i verdikjeden effektiviseres. Dette blir viktig dersom vedvolumene skal økes betydelig. Ikke minst gjelder dette organiseringen oppstrøms for uttak og framdrift av virke.

Innen gardsvarmekonseptet ligger det muligheter for den enkelte til å skaffe seg billig og miljøvennlig varme fra egne skogsressurser. Dette er et nytt marked med betydelige muligheter. En kan se for alt fra forsyning av egen gård til samdrift og salg av varme til kommuner og tettsteder hvor det ligger til rette for det. Et kostnadsbilde på et gardsvarmeanlegg for produksjon av varme til egen virksomhet eller for salg gir følgende kostnadsbilde:

Kapitalkostnader til varmesentral og rør	17 øre/kWh
Biobrensel i form av flis*	12 øre/kWh
Drift/vedlikehold herunder arbeid	<u>8 øre/kWh</u>
Sum varmekostnad	<u>37 øre/kWh</u>

\*Utgangspunktet er en virkespris på 170 kr/m<sup>3</sup> fast mål. Dagens olje,- og strømpris ligger betydelig høyere enn 37 øre/kWh, noe som viser at flisalternativet er konkurransedyktig. En av utfordringene i dette konsept er også knyttet til organiseringen i verdikjeden.

### Satsingsområder

Følgende områder anses viktige innen landbruksbasert bioenergi.

- Økt og mer effektiv vedproduksjon for salg innen fylket og til andre områder av landet.
- Utvikling av biobrenselmarkedet gjennom etablering av entreprenørselskaper med skogsressurser og landskapspleie som base. Salg av flis til store varmeanlegg.
- Bygging og drifting av egne gardsvarmeanlegg eller felleseide anlegg der dette er passende.
- Dannelse av selskaper som tar totalansvar for flisleveranser, drift og salg av varme til anlegg i tettstedene (finsk modell)
- Etablering av minst ett pilotprosjekt innen hvert av områdene; halmfyring, biodrivstoff og småskala strømproduksjon

### Utfordringer

Viktige utfordringer for økt vekst innen bioenergi er at det fra sentralt hold legges til rette for så stabile og forutsigbare rammebetingelser som mulig. Det siktes her til politikkområder som avgifter, støtteordninger og miljø. På det operative nivå anses følgende som viktige utfordringer:

- Å synliggjøre og løfte fram de gode og bærekraftige bioenergiprojektene
- Å etablere noen fyrtårns- og demonstrasjonsprosjekter spredte steder i Hedmark
- Å etablere selskaper for varmerleveranser
- Å øke kompetansen gjennom ulike tiltak

## Mål

Hovedmålsettingen er at Hedmark skal ta i bruk mer av egen energi i form av biobrensel fra landbruket i Hedmark, og dermed bidra til lokal verdiskaping og reduserte utslipp av klimagasser.

Et konkret mål er nedfelt i delutredning om "Økt bruk av trevirke":

"Målet er å bidra til at bioenergiens netto andel av energiforbruket i Hedmark øker fra om lag 22 til 26 % på 3 år det vil si innen år 2006."

En vesentlig del (62 %) av økningen vil komme fra de store varmeanleggene.

Den direkte landbruksrelaterte andel er i målsettingene satt til 38 % eller 45 000 m<sup>3</sup> virke.

## Strategier

Følgende strategier er vesentlige:

- Å videreutvikle bioenergi som forretningsområde for landbruksnæringen.
- Støtte opp under nye lønnsomme prosjekter med et næringsutviklingspotensial.

Utvikling og tilretteleggingsmidler kan brukes til bla:

- Utvikle og drive fellesprosjekter. Et eksempel på dette er fellesprosjektet Grønn Varme fra Hedmarkskogen som startet i 2003.
- Innovasjon Norge og Fylkesmannen må være pådrivere for utvikling av nye prosjekter
- Å utvikle samarbeidet innen bioenergi mellom innlandsfylkene.
- Å legge forholdene til rette for en utvikling av samarbeidet mellom aktuelle aktører. Eksempler kan være landbruk ↔ kommune og landbruk ↔ private bioenergiaktører.

## 2.4 Nye næringer

Vi opplever for tiden store endringer i landbruket, med skjerpede krav om effektivitet og rasjonalisering. Overføringene til jordbruket reduseres, samtidig som lønnsomheten i skogbruket er betydelig svekket de siste tiårene. Dette fører til at det er satt økt fokus på mulighetene for alternative inntektsmuligheter basert på de ressurser landbruket disponerer.

### 2.4.1 Landbruk, reiseliv og utmarksnæringer

#### Trender

I følge Norges turistråd er det raske endringer i turist markedet:

- Mer uforutsigbart (terror, krig og sykdommer påvirker reisevalg)
- Økt etterspørsel etter "ekthet", lokal kultur og natur
- Turisten ønsker personlig og individuell behandling
- Opplevelser fremfor destinasjoner eller produkter
- Prisbevissthet og sen booking
- Økt bruk av Internett
- Korte og hyppige ferier

Hva ønsker turisten?

- Økt prisbevissthet gjør at turisten ønsker mer standardisering av produktene
- Skreddersydde turer ved at turisten kan velge ulike "pakke løsninger"
- Befolkningen føler seg yngre: "Ungdomsreiser for 30-40 åringer, aktivitetsferier (light), kultur, rundreiser som gir møte med lokalbefolkning og aktiviteter.
- Cruise
- Personlig service, fokus på vertskap



- Produkter som vektlegger mat/ tradisjoner som delement i en rundtur
- Fokus på velvære og aktiviteter. Eks. Sykle fra SPA til SPA, fraktet bagasje og gourmet- måltider.

Landbruksnæringen og reiselivsnæringen er på mange måter avhengig av hverandre. Reiselivet etterspør landbrukets produkter, bl.a. vakre, velstelte kulturlandskap, kulturminner, spesielle matprodukter og opplevelser. Landbruket tilbyr både kommersielle produkter (mat, overnatting m.m.), opplevelser, og samfunngoder som kultur, kulturarv, matopplevelser, kulturlandskap og nærheten til den norske naturen.

Reiselivsnæringen i distriktene er spesielt avhengig av et levende landbruk. Reiselivet er viktig for sysselsettingen i distriktene, og tilbudene fra landbruket bidrar til økt mangfold og variasjon i det totale reiselivstilbudet.

Utmarka har historisk sett også vært en viktig del av dette næringsgrunnlaget i norsk landbruk, med et fokus på høsting av ressurser i form av vilt, fisk, beite, bær osv. Som en følge av endringene i samfunnet for øvrig har etter hvert bruken dreid mer i retning av rekreasjon og fritidsaktiviteter. Basert på en videreutvikling av denne trenden ser vi at landbruket disponerer et bredt spekter av produkter som, med en fornuftig forvaltning, kan utgjøre et betydelig inntekspotensiale i åra framover.

Jakt og fiske i mer tilrettelagte former med guide, overnatting og servering er et eksempel som skaper merverdi knyttet til disse produktene. Hytteutbygging kan gi gode inntektsmuligheter for grunneier i form av salg / utleie av tomtegrunn og ved å tilby betalte tjenester knyttet til drift og servicefunksjoner. I tillegg er det rimelig å anta at hytteutbygging i et område vil medføre økt omsetning for andre tilbydere i lokalsamfunnet av varer og tjenester.

Vellykket næringsutvikling innen dette området er ofte avhengig av forståelse fra lokalmiljøet. Generelt vil involvering av lokale krefter være en fordel enten det er snakk om utbyggingsprosjekter for hytter eller tilrettelagte tilbud om ulike aktiviteter. Det er viktig for aksepten at lokalbefolkningen ikke føler at den næringsmessige utviklingen fratrukk lokalmiljøet vesentlige muligheter. Videre vil det selvsagt være positivt om en kan bygge en plattform der også andre enn grunneier ser fordeler ved utviklingen, og kan nyte godt av det som skjer i form av sesongarbeid eller salg av ulike produkter.

**Seterprosjektet i Nord-Østerdalen** inneholder et viktig satsingsområde rettet mot reiselivet. Aktiv seterdrift, seterlandskapene og seterkulturen kan tilby et bredt spekter av produkter til reiselivet, og en ser her et stort potensiale for økt verdiskaping i jordbruket.

I forbindelse med Regjeringens satsing på nyskaping gjennom programmet **”Innovasjon 2010”**, er prosjektet **”Reiseliv, opplevelser og landbruk for Innlands-Norge”** opprettet. Reiseliv og opplevelsesproduksjon er identifisert som områder med svært stort potensiale for økt innovasjon og verdiskaping i landbruket. Gjennom Innovasjon 2010 skal det plukkes ut virksomheter som skal inspirere andre til satsing, og erfaringer disse har gjort vil ha stor verdi for nyetablerere. Vider vil prosessen en har kjørt på disse virksomhetene, gjennom analyser, tiltak og oppfølging, bli svært viktige indikatorer på **hvor** tiltak og virkemidler bør settes inn. Dette for å få til en mer presis styring av virkemiddelbruken, særlig da fra det offentlige side.

I forbindelse med utarbeidelsen av **Fylkesdelplan Reiseliv**, vil det bli utviklet en merkevarestrategi for Hedmark. Det er viktig å få landbrukets ”produkter” innarbeidet i denne merkevarestrategien.

### **Muligheter**

Bredt spekter og variasjon av produkter til reiselivet:

- Kulturlandskap, skog, utmark/villmark, mat, opplevelser, dyr
- Kulturtradisjoner, f. eks seterkultur og kulturminner/kulturmiljøer m.m.
- Reiselivsprodukter knyttet til vernede/fredede områder
- Fritidsaktiviteter og reiseliv
- Jakt og fiske-produkter: -overnatting, guiding, mat , kultur, m.m.
- Opplevelser; f. eks guidede turer/safari, kanopadling, overnatting, kulturvandring
- Bær, sopp, mose, m.m.

### **Utfordringer**

- Samarbeid med det ”ikke landbruksbaserte” reiselivet
- En funksjonell organisering av aktørene innen reiseliv og utmarksnæringer
- Utvikling av gode produkter, herunder kompetanseutvikling
- Markedsføring og salg av produktene, både innenlands og utenlands
- God forvaltning av de ressurser som landbruksnæringen disponerer, både biologiske ressurser og arealressurser

### **Mål**

- Etablere landbruket og landbrukets ressurser/produkter som en viktig del av en samlet satsing på reiseliv i Hedmark
- Utvikle et spekter av gode produkter som etterspørres i markedet og nødvendig kompetanse knyttet til disse
- En koordinert markedsføring av de ulike reiselivsprodukter i Hedmark, rettet mot innen- og utenlandske markeder bl.a. gjennom en omforent merkevarestrategi
- En miljøtilpasset og bærekraftig utvikling av virksomhetene

### **Strategier:**

- Landbruksmyndigheter og landbruksnæringen aktivt med i prosesser som setter reiselivet på dagsorden
- Utvikle hensiktsmessige samhandlingsformer mellom de ulike reiselivsaktørene, landbruket og regionale myndigheter
- Målrette/spisse markedsføringen relatert til produkter og kundegrupper og få brakt dette fram for salg
- Øke kompetansen på prioriterte områder for å utvikle kvalitetsprodukter
- Etablere miljømessige kriterier for utvikling av bedriftene
- Utvikle og kvalitetssikre produkter inn mot markedet

## 2.4.2 Inn på tunet

### Status

Landbruket representerer også verdier utover produksjon av mat og råvarer. Inn på tunet forener gårdens totale ressurser (jord og skog) med storsamfunnets behov for alternative arenaer for barn, unge og voksne. Inn på tunet handler om å skape tilbud tilpasset ulike menneskers behov med gården som utgangspunkt. Inn på tunet tilbud etableres med basis i både jordbruk og skogbruk. Det kan for eksempel være arbeidstrening for personer med spesielle tilretteleggingsbehov, opplæringstilbud for elever, barnehage/skolefritidstilbud og psykiatriske avlastningstilbud m.m. Tilbudene er ment å være et supplement i forhold til ordinære tilbud innenfor opplærings-, helse- og sosialsektoren. Inn på tunet vil være et viktig bidrag til bedre folkehelse gjennom bl.a. fysisk aktivitet, mestringsopplevelser og trivsel.

I perioden 2000-2002 pågikk et nasjonalt Inn på tunet prosjekt. Etter prosjektets slutt ble ansvaret for Inn på tunet delegert til regionene dvs. fylkesmannsembetene. Det er opprettet en interdepartemental arbeidsgruppe for Inn på tunet.

I Hedmark er det etablert et nettverk for tilbydere (etablerte og interesserte) innen Inn på tunet. Sammen med Akershus og Värmland deltar vi i et grenseoverbyggende prosjekt (interreg. III A) hvor Inn på tunet er et av satsingsområdene.

Ved etablering av Landbruk Pluss ønsker LMD å se på de verdiene som landbruket tilfører det norske samfunnet. LMD mener det er behov for ekstra oppmerksomhet rundt de verdiene "Inn på tunet" tiltak representerer.

### Muligheter

- Utnytte gårdens totale ressurser (jord og skog) på en ny måte
- Få tilbake "levende" gårder
- Øke mangfoldet av tilbud innen opplærings-, helse- og sosialsektor
- Bedre folkehelse ved å tilrettelegge for økt fysisk aktivitet og et sunt kosthold for de som gis et tilbud gjennom "Inn på tunet".

### Utfordringer

- Oppnå forståelse hos kjøpere og brukere om hva Inn på tunet innebærer
- Treffe de rette brukergrupper/fleksibilitet med hensyn til type brukergrupper
- Kvalitetssikre tilbudene
- Faglig opplæring/utvikling av tilbyder tilpasset det enkelte tilbud

### Mål

- Landbruket skal bidra til å dekke storsamfunnets behov for alternative arenaer for barn, unge og voksne ved å etablere tilbud innen opplærings-, helse- og sosialsektor knyttet til gården og landbruket
- "Inn på tunet" prosjektene skal styrke gårdens ressursgrunnlag og gi lønnsomhet

### Strategi

- Tilbudene skal ha en høy grad av fleksibilitet, dvs. være markedsstyrte
- Kompetanseheving av den enkelte tilbyder gjennom eksisterende kurs
- Bidra med tilskuddsmidler til nødvendige investeringer i bygg og anlegg for prosjekter som dokumenterer lønnsomhet

Utvikling og tilretteleggingsmidler kan brukes til bla:

- Informasjon og kompetanseheving
- Nettverksbygging (nye/etablerte tilbydere, kommunene, internt hos FM)

- Stimulere til samarbeid mellom ulike etater i kommunene
- Utvikle fellestiltak

### 2.4.3 Andre produksjoner og tjenester

Annen tjenesteyting omfatter prosjekter som kommer i tillegg til gårdens tradisjonelle drift. Som følge av strukturendringer i landbruket, er det et stort behov for å etablere alternative inntekter og sysselsetting med utgangspunkt i ledige ressurser på landbrukseiendommer.

#### Status:

Det ble i 2001 foretatt en evaluering av etablererstipendordningen, BU-midler, i Hedmark. Evalueringen ble gjort av student Ola Børke ved Institutt for økonomi og samfunnsfag, NLH. Av de 77 prosjektene som deltok i undersøkelsen var 52 prosjekter i drift, med hver et gjennomsnitt på ca 0,5-1 årsverk og 1 ansatt. Prosjektene var spredt over hele fylket og omfattet et bredt bransjespekter. Tjenesteytende prosjekter skilte seg ut med gode resultater.

#### Muligheter:

- Utnytte gårdens ressurser på en ny måte.
- Utvikle miljøer/kulturer på bygdene som appellerer til alle yrkesgrupper, også de som ikke er direkte primærnæringsstilknyttet.
- Utnytte alle tilgjengelige ressurser i lokalsamfunnet for å skape attraktive bosteder.
- Etablere nye, lønnsomme næringer innen produksjon eller service (tjenesteyting).

Eksempler innen dette kapittel kan være grønn energi gjennom småkraftverk og utnyttelse av naturressurser ved for bla vann, grus, stein og mineraler. Satsing på hest, honningproduksjon og nye næringer knyttet til bynært landbruk er andre eksempler.

#### Utfordringer:

- Utnyttelse av tilgjengelige ressurser
- Samarbeid innen offentlig sektor for å gi en større forståelse og aksept for hva næringa kan tilby av tjenester.
- Se nye muligheter for den enkelte bruker.
- Oppfordre/stimulere ungdom og kvinner til å starte opp egen virksomhet.

#### Mål:

- Øke verdiskaping og sysselsetting i distriktene ved etablering av arbeidsplasser basert på lokal kompetanse, ressurser og råstoffer.

#### Strategier:

- Bidra i utviklingsarbeid på tvers av fag- og sektorgrenser.
- Videreutvikling av rådgivings- og støtteapparater som bistår etablerere og nyskapere.
- Det støttes opp om mobiliseringsprosjekt med lokal forankring

## 3 Virkemiddelbruk

### 3.1 Bruk av midler

Strategiene er flerårige og derfor må årlige endringer fanges opp gjennom ny handlingsplan hvert år. Midlene skal prioriteres til aktive landbrukseiendommer med landbruksdrift. Tildelingsbrev og handlingsplan vil derfor hvert år legge føringer for bruken av midler innen landbruksrelatert næringsutvikling.

Prosjektene som støttes bør ha:

- Fokus på lønnsomhet, nyskaping, sysselsetting og markedspotensial
- Fokus på kompetanseutvikling der det er nødvendig
- Miljøprofil som samsvarer med strategiene for å oppnå bevare en troverdighet i markedet.

Det er i strategiene ikke skrevet noe om likestilling og rekruttering spesifikt, men det ligger til grunn ved tildeling at Hedmark skal være et foregangsfylke når det gjelder likestilling. Rekruttering er viktig for å opprettholde og videreutvikle aktivt landbruk i hele fylke. Dette vil måtte gjenspeile seg ved prioriteringer av søknader på alle områder innen landbruk.

I tillegg til vil det være behov for utredning og tilretteleggingsmidler som samsvarer med utfordringer og strategier som nevnt over.

#### **Bruk av BU-midler i perioden 2002- 2004**

I Hedmark har det historisk sett vært følgende fordeling av BU-midlene:

	2002	2003	2004
Utviklingsmidler FMLA	3,9	3,6	3,6
Utviklingsmidler IN	12,0	5,7	5,7
Tradisjonelt jordbruk IN	19,6	10,5	10,5
Rentestøtte IN (lånebeløp)		38,4	38,4

Hvis en ser på bruken av de tradisjonelle BU-midlene i jordbruket har de følgende fordeling i perioden 2000-2004:

Melk og storfe:	51 %
Annen husdyrproduksjon:	23 %
Planteproduksjon:	18 %
Annet:	8 %

### 3.2 Prioritering av midler

Bransje	BU-midler	VS-mat	VS-Bioenergi	VS-Treprogram
<b>Mat produksjon og foredling</b>				
Økologisk	X	X		
Korn og oljeveksterr	X	X	X	
Grovforkrevende produksjoner	X	X		
Kraftforkrevende produksjoner	X	X		
Grønnsaker, poteter og bær	X	X		
Pelsdyr	X			
<b>Skog og trebruk</b>	X			X
<b>Bioenergi</b>	X		X	
<b>Reiseliv</b>	X	X		
<b>Inn på tunet</b>	X			
<b>Andre produksjoner og tjenester</b>	X	X		

I tabellen over er det listet opp alle satsingsområdene og forslag på hvordan vi skal prioritere bruken av virkemidler. Alle områdene er behandlet i dokumentet, men det knyttes en kort kommentarer til de ulike satsingsområdene under.

Ulike satsingsområder:

- **Økologisk;** Det kan brukes midler på å skape et marked og å utvikle varer som er attraktive for forbruker.
- **Korn og oljevekster:** Det kan søkes om midler til å øke tørke og lagerkapasitet. Tiltak for å øke forbruket av norskprodusert mat- og fôrkorn vil også kunne bli prioritert. Tiltak som stimulerer til økt produksjon og forbruk av miljøvennlig drivstoff kan også prioriteres.
- **Grovforkrevende produksjoner:**  
Melk og storfe: Det kan søkes om midler til forskriftstilpassning og opprusting av driftsapparatet. Verdiskapingsprogrammet for mat (VS-mat) kan benyttes til produktutvikling og bedring av kjøttkvalitet til forbruker.  
Sau: BU-midlene kan i sauenæringa brukes til opprusting og forskriftstilpassning for å fremme kvalitet, dyrehelse og lønnsomhet og VS-mat kan brukes til prosjekter som kan bedre produktene og markedsføre dette i inn og utland.
- **Kraftforkrevende produksjoner:**  
 Det kan søkes om midler til forskriftstilpassning og opprusting av driftsapparatet. Det kan satses på nisjeproduksjon og produktutvikling gjennom VS-mat for å øke markedet. Det er et mål å øke foredlingen av korn gjennom kraftforkrevende produksjoner.
- **Pelsdyr:** Prosjekter knyttet til økt pelsdyrproduksjon kan søke om midler.
- **Grønnsaker, poteter og bær:** BU-midler kan brukes til opprusting for å tilfredsstill forskrifter, sikre lønnsomhet, kvalitet og konkurransevne for grønntsektoren og VS-mat kan brukes til utvikling/nyskapning.
- **Skog og trebruk:** Målet er økt lønnsomhet og aktivitet i hele verdikjeden. Utviklingsprosjekter og småskala temekaniske prosjekter vil være aktuelle bruksområder for BU-midler, og Treprogrammets midler kan brukes til kompetanseheving, produktutvikling og informasjon. Satsingen på "Signalbyggene" vil falle inn under satsingen i treprogrammet.
- **Bioenergi.** Det vil for mindre bioenergi prosjekter knyttet mot gårdsbruk være aktuelt å benytte BU-midler. Landbruksaktører som har en forretningsmessig interesse og

intensjon om å levere biomasse eller videreforedlet produkt fra biomasse kan støttes av bioenergiprogrammet. Større prosjekter vil kanaliseres til Enovas støtteprogrammer.

- **Landbruk, reiseliv og utmarksnæringer.** Det kan brukes BU-midler til bygge nettverk, øke kompetansen og etablere utvikle attraktive ”pakker av produkter” og øke bredden av produkter i tråd med strategiene. Markedsføringen må målrettes.
- **”Inn på tunet”.** Det kan søkes om BU-midler for informasjon, kompetanseheving, nettverksbygging for prosjekter som kan dokumentere et marked. BU-midlene kan også gå til nødvendige investeringer for å bygge opp et etterspurt produkt innen ”Inn på tunet” og for å legge til rette for økt satsing innen ”Inn på tunet”.
- **Andre produksjoner og tjenester.** Dette er et område som spenner veldig vidt og det kan brukes BU-midler og verdiskapingsprogrammene der dette passer og ønskes prioritert ut i fra mål og strategier som er påpekt i strategiene.