



Fylkesmannen i Oppland

MILJØVERNDELINGEN



Bruk og brukere i Reinheimen Sommeren 2011

Dokumentasjonsrapport

www.fylkesmannen.no/oppland

Bruk og brukere i Reinheimen Sommeren 2011

Dokumentasjonsrapport

Rapportnr.:

01/12

Dato: 15.05.12

Forfatter(e): Marit Vorkinn

Faggruppe: Naturforvaltning

Prosjektansvarlig: Marit Vorkinn

Område:
Oppland /Sogn og Fjordane

Finansiering: Kontaktutvalget for Reinheimen nasjonalpark

Antall sider: 68 s

Emneord:

Nasjonalpark, brukerundersøkelse, forvaltning, reiseliv, friluftsliv, Reinheimen

ISBN-nummer:

978-82-93078-19-7 (trykt)
978-82-93078-20-3 (pdf)

Sammendrag:

Rapporten presenterer resultatene fra en brukerundersøkelse i Reinheimen sommeren 2011.

Referanse: Vorkinn, M. 2011. Bruk og brukere i Reinheimen sommeren 2011 - Dokumentasjonsrapport. Fylkesmannen i Oppland, miljøvernavdelingen, Rapp. nr. 01/12, 68 s.

Forsidebilde: Fra Klympen. Foto: Trond Stensby.



Fylkesmannen i Oppland

Kontoradresse:
Storgt. 170
2626 Lillehammer

Postadresse:
Postboks 987
2626 Lillehammer

Elektronisk post:
postmottak@fmop.no

Telefon:
61 26 60 00

Web:
<http://www.fylkesmannen.no/hoved.aspx?m=2198>

Forord

Denne rapporten oppsummerer resultatene fra en brukerundersøkelse i Reinheimen i 2011. Formålet med rapporten er å få et bedre kunnskapsgrunnlag for forvaltningen av Reinheimen nasjonalpark.

Kontaktutvalget for Reinheimen, ved nasjonalparkforvalter Trond Stensby, har tatt initiativet til undersøkelsen, og hatt ansvaret for den praktiske gjennomføringen av feltdelen av undersøkelsene, i samarbeid med SNO og fjellstyrer. Faglig ansvarlig for undersøkelsen, analyse og utarbeiding av rapport har vært Marit Vorkinn hos Fylkesmannen i Oppland.

Undersøkelsene har hatt begrensede ressursrammer. For å effektivisere arbeidet med rapportskrivningen er deler av en tilsvarende rapport for Jotunheimen (Bruk og brukere i Jotunheimen 1992, 2002 og 2010) brukt direkte i denne rapporten.

Lillehammer 15. mai 2012

Innhold

Forord.....	3
Oppsummering og diskusjon.....	6
1 Innledning.....	11
2 Metode og gjennomføring.....	112
2.1 Representativitet av etterundersøkelsen sammenlignet med selvregistreringskortene.....	14
2.2 Undersøkellesområde.....	15
3. Hvem besøkte Reinheimen sommeren 2010?.....	17
3.1 Hvor mange – sammenlignet med andre nasjonalparker.....	17
3.2 Bosted.....	17
3.3 Alder.....	20
3.4 Kjønn, organiserte grupper og barn med i turfølget.....	20
3.5 Tidligere erfaring fra området.....	21
3.6 Purisme.....	21
3.7 Utdanningsnivå.....	25
3.8 Interesse for ulike typer friluftsliv.....	25
3.9 Friluftsliverfaring.....	26
3.10 Tilknytning til Reinheimen.....	27
4 Bruken av området.....	28
4.1 Besøk i Reinheimen – hele 2010.....	28
4.2 Når bestemmer de besøkende seg for å besøke Reinheimen?.....	29
4.3 Hvordan kommer folk seg til Reinheimen?.....	30
4.4 Hvordan inngikk besøket i Reinheimen på den turen de var på? – de som var på ett besøk i Reinheimen i 2010.....	30
4.5 Hvorfor kommer de besøkende til Reinheimen?.....	31
4.6 Hovedaktivitet og varighet på den turen hvor selvregistreringskort ble fylt ut.....	34
4.7 Turmål.....	31
4.8 Overnattinger i Reinheimen eller i utkanten av Reinheimen.....	39
4.9 Deltakelse i ulike aktiviteter.....	41
4.10 Ferdsel på og utenfor stier.....	42
4.11 Bruk av kart og GPS på turene.....	43
4.13 Bruk av ulike innfallsporter.....	43
4.14 Forskjeller mellom innfallsportene.....	46
4.15 Kontakt med naturoppsyn/ naturveileder og møte med syklistene.....	50

5 Informasjon	51
5.1 Hvor mange skaffer seg informasjon om turen, og hva slags informasjonskilder benytter de?	51
5.2 Savner de besøkende informasjon når de er i Reinheimen?.....	52
5.3 Preferanser for tidspunkt for informasjon.....	53
5.4 Preferanser for informasjonskanal.....	53
5.5 Tilrettelegging for friluftsliv sommerstid.....	59
5.6 Holdninger til andre besøkende.....	60
5.7 Holdninger til vern og forvaltning av området.....	60
5.7.1 Holdninger til vern.....	60
5.7.2 Hvordan oppleves forvaltningen av Reinheimen?.....	61
5.8 Kunnskap om regelverket.....	65
6. Referanser	67

Oppsummering og diskusjon

Bruken av området

Antall utfylte selvregistreringskort kan ikke brukes som en direkte indikator på trafikkvolumet i et område, men gir likevel en viss pekepinn om nivået. Antall registrerte personer i Reinheimen sommeren 2011 (over 15 år) lå på 25-30% av volumet i Jotunheimen (2010) og Rondane (2009).

Den største bruken, både til dagsturer og flerdagersturer, har en i de nordvestlige delene av Reinheimen.

Zachariasdammen, Brøstdalen, Trollstigen, Muldalen og Billingen er de innfallsportene flest har brukt i løpet av 2011. Trollstigen er først og fremst en viktig innfallsport for utlendingene, mens Brøstdalen først og fremst er en viktig innfallsport for nordmenn.

Tre innfallspporter peker seg klart ut i forhold til bruk til flerdagersturer. Det er Tordalen, Tunga og Zachariasdammen. Av de som oppga flerdagerstur som formål med turen, registrerte ca. 90% seg ved en av disse innfallportene. Av turbeskrivelsene ser en at flerdagersturene i all hovedsak er konsentrert til de nordvestre delene av området og hyttenettet til turistforeningen.

Tre fjerdedeler av de som fylte ut selvregistreringskort sommeren 2010 var på bare ett besøk til Reinheimen i 2010. Dette er om lag som i Jotunheimen året før.

Reinheimen er noe mindre brukt til flerdagers fotturer enn Jotunheimen og Rondane. Blant de som fylte ut selvregistreringskort oppga "bare" om lag en fjerdedel at de var på flerdagers fottur, sammenlignet med 36% i Jotunheimen og 32% i Rondane. Det er særlig få tyskere som tar en flerdagerstur i Reinheimen. Flerdagersturene i Reinheimen er også kortere enn i de to andre områdene. Andelen som tar en 2-3 dagers tur av de som er på flerdagerstur var 62% i Reinheimen, sammenlignet med om lag halvparten i de to andre områdene. Dette kan ha sammenheng med at hyttenettet i Reinheimen er mindre utbygd enn i de to andre områdene.

Også dagsturene har kortere varighet i Reinheimen sammenlignet med Rondane og Jotunheimen. Av de som gikk dagstur i Reinheimen var det nesten 70% som hadde tatt en tur som varte under 4 timer, dvs. de gikk maks. to timer hver vei. Dette betyr at mye av dagsturtrafikken i Reinheimen foregår i ytterkanten av fjellområdet.

Det er også stor forskjell på andelen som er på topptur i nasjonalparkene i regionen. I Jotunheimen oppga nesten halvparten at de hadde vært på topptur i løpet av 2010. Tilsvarende andel i Rondane året før var 44%. I Reinheimen var det bare 17% som hadde vært på en topptur i løpet av 2011, utenom klatring. Derimot var det langt flere i Reinheimen som hadde fisket (16% mot 6% i Jotunheimen).

Mange besøkende holder seg til stiene (43% sa at de alltid gikk langs merka stier), men resultatene viser at det er en viss ferdsel også utenom stisystemet. Knappt en tredjedel svarte at de av og til, ofte eller alltid gikk utenfor stisystemet når de var på tur i Reinheimen i 2011. Utenlandske besøkende bruker stiene i større grad enn norske besøkende.

Hva kjennetegner de besøkende til Reinheimen?

En stor andel av de besøkende til Reinheimen (43%) er bosatt i Oppland eller Møre og Romsdal – de to fylkene som har areal i parken. Reinheimen skiller seg her sterkt fra Jotunheimen og Rondane. I Jotunheimen var bare 7% bosatt i ”hjemfylkene”, i Rondane var andelen 14%. Forskjellene kan ha to forklaringer; enten at Reinheimen brukes langt mer av bosatte i ”hjemfylkene”, eller at Rondane og Jotunheimen er mindre brukt av bosatte utenfor ”hjemfylkene”. Med de ulikheter vi ser i trafikk, målt i antall utfylte selvregistreringskort, er den siste forklaringen den mest sannsynlige.

Ulike nasjonaliteter har noe ulike motiver for å besøke Reinheimen. Naturlig nok er kort avstand fra hjemstedet, at familien har hytte i området, tidligere erfaring fra området og tilknytning til området først og fremst viktig for nordmenn. Derimot er det flere utlendinger (N=52) enn nordmenn (N=189) som sier det er viktig/svært viktig med utfordrende terreng (henholdvis 64% mot 45%). Utenlandske besøkende verdsetter også nasjonalparkstatusen høyere enn norske besøkende (viktig/svært viktig for 74% mot 31%). Samtidig, på et annet spørsmål, svarer 97% at de ville ha brukt Reinheimen på samme måte, selv om det ikke var nasjonalpark der. En fant omtrent samme resultater på disse to spørsmålene i Jotunheimen sommeren før. En mulig tolking av den tilsynelatende motstridende svargivningen, er at mange anser nasjonalparkstatusen som viktig, men mest som en *tilleggsverdi* til de opplevelser området tilbyr.

Reinheimen er mindre tilrettelagt enn Rondane og Jotunheimen mht. DNT-ruter og hyttenett. Hovedtyngden av slik tilrettelegging finnes i de nord-vestlige deler av området, dels utenfor verneområdene. En av hypotesene før undersøkelsen ble gjennomført, var derfor at de som besøkte Reinheimen bevisst oppsøkte områder med lite tilrettelegging, og at de derfor ville være mer negative til tilrettelegging og til å møte andre mennesker på turen, sammenlignet med besøkende til Jotunheimen og Rondane. For de besøkende som *helhet* viste dette seg imidlertid ikke å stemme. Besøkende til Reinheimen var som helhet tvert om de mest tilretteleggingsvennlige av de 9 gruppene fra ulike områder som er sammenlignet.

Den mest sannsynlige forklaringen på dette er at Reinheimen har en stor andel besøkende i de nordvestlige områdene, nær store gjennomfartsveier som rv. 15 og Trollstigen, som tar korte dagsturer, og som er mer positive til tilrettelegging og å møte andre mennesker på turen enn andre besøksgrupper. Denne gruppen er så stor at den preger utvalget som helhet.

Samtidig er det en stor forskjell mellom de vestlige og østlige delene av Reinheimen. Mens 20-25% av de registrerte ved de østligste innfallsportene (Finndalen/Skårvangen, Lordalen og Rånå) hører til blant de minst tilretteleggingsvennlige, gjelder dette bare 3-4% blant de som registrerte seg ved Muldalsvika og Zachariasdammen. Dette er nok en indikator på at Reinheimen på mange måter er et to-delt område i forhold til bruken.

Informasjon

47% hadde skaffa seg informasjon om Reinheimen før de kom til området i 2011. Dette er lavt, sammenlignet med Jotunheimen og Rondane, der henholdsvis 77 og 70% hadde skaffet seg informasjon før de kom til området. Den relativt lave andelen som skaffer seg informasjon før de kommer til Reinheimen kan skyldes tilfeldige besøk fra gjennomfartstrafikken i området utenfor parken (de mange korte dagsturene peker i samme retning). Dette betyr at det er et betydelig behov for informasjon ved de innfallsportene i Reinheimen som ligger nær Trollstigvegen og rv. 15 (særlig Slettvikane og Billingen). På disse innfallsportene er det særlig viktig med informasjon om muligheter for kortere turer og god merking av slike turer.

Det er også viktig og ønskelig med informasjon på internett. Dette er den informasjonskilden flest har benyttet seg av, og også den foretrukne informasjonskilden i hjemmesituasjonen.

Det er flere utlendinger enn nordmenn som er uerfarne friluftslivutøvere, målt i forhold til erfaring fra flerdagers fotturer/skiturer. Utenlandske besøkende trenger derfor informasjon om trygg ferdsel i større grad enn norske besøkende. Informasjon til utenlandske besøkende er særlig viktig ved de innfallsportene som er mest brukt av utlendinger, dvs. Zachariasdammen, Trollstigen, Muldalen og Billingen.

Nesten halvparten av de som registrerte seg i selvregistreringskassene hadde verken med kart eller GPS på turene i Reinheimen i 2011. En årsak til dette kan være at mange bare gikk kortere turer. Et noe nedslående faktum i forhold til det sikkerhetsmessige aspektet, er imidlertid at jo mindre friluftsliverfaring folk har (målt i form av erfaring fra flerdagers fotturer/skiturer), jo færre er det som har med GPS/kart på turen. Dette er i samsvar med det en fant i Jotunheimen året før, og understreker behovet for god informasjon om stiene i området og god merking av stiene ut fra de mest brukte innfallsportene.

Informasjon til flerdagersvandrere er særlig viktig ved Tordalen, Tunga og Zachariasdammen.

Alt i alt ser det ut til at DNT er den viktigste enkeltinformasjonskilden for de som besøkte Reinheimen sommeren 2011. Dette er i samsvar med resultatene fra Jotunheimen året før. Det ser ut til at de som oppsøker nasjonalparkene og skaffer seg informasjon på forhånd søker informasjon hos frilufsorganisasjonene heller enn kommersielle reiselivsaktører. Forvaltningen bør derfor nøye vurdere hvordan de kan samarbeide med turistforeningen om å få ut informasjon om Reinheimen, og bidra til at informasjonen om Reinheimen på turistforeningens sider blir mest mulig riktig.

Det ble stilt fire spørsmål om regelverket for nasjonalparken. Andelen som ikke kjenner regelverket viser seg å være høy. Resultatene er et signal om at det er et betydelig og økende behov for informasjon om regelverket for nasjonalparken.

Forvaltning

Alt i alt er nesten 85% fornøyde eller svært fornøyde med tilretteleggingen for friluftsliv i Reinheimen sommerstid. 4% er direkte misfornøyde, mens ca. 10% er verken fornøyde eller misfornøyde. Resultatene er omtrent som i Jotunheimen og Rondane foregående år. Selv om mange i hovedsak er fornøyde mener likevel 20-25%, som i Jotunheimen, at det er ting som burde forbedres når det gjelder tilretteleggingen for friluftsliv. Både i Reinheimen og Jotunheimen er det relativt enkle tilretteleggingstiltak folk etterspør. Ett tiltak det ser ut til at forvaltningen/turistforeningen bør gripe tak i, er merking av stier på utsatte partier.

Når det gjelder framtidig forvaltning av bruken i Reinheimen, er to-delingen av området slik det vises gjennom dagens bruk, den viktigste utfordringen. Områdene i nord-vest, Grotli-Trollstigen-Brøstdalen har pr. i dag den langt største bruken, både av dagsturister og flerdagersvandrere. Dette området er også mest tilrettelagt (hytte- og stinett) for flerdagersvandring. Samtidig er det her en finner kortest avstand og enklest tilgjengelighet fra store gjennomfartsveier for turistene som Trollstigvegen og rv. 15. Både eksisterende trafikkstrømmer (rundreiseturister, sentrale fjelloverganger mellom Østlandet og Vestlandet), innarbeidede turistattraksjoner, særlig Trollstigen/nasjonal turistveg, hytteutbygging (særlig Bjorli) og infrastrukturtilbudet for flerdagersvandrere, gjør at dette er en to-delning i bruken av området som sannsynligvis vil bli opprettholdt i framtida, uavhengig av de tiltak forvaltningsstyret iverksetter.

Det anbefales derfor sterkt at forvaltningsmyndigheten for Reinheimen innretter forvaltningsinnsatsen i forhold til eksisterende besøkmønster/-strømmer. Framtidig infrastruktur for friluftslivutøvere bør konsentreres til de nord-vestlige områdene. Dette gjelder tilrettelegging på innfallsporter, og det gjelder infrastruktur for flerdagersturer.

Reinheimen som reiselivsattraksjon

Reinheimen nasjonalpark ser ut til å være en mye mindre reiselivsattraksjon enn Jotunheimen og Rondane nasjonalpark. Mange indikatorer peker i samme retning: Volumet av besøkende ser ut til å være langt mindre, regionale brukere utgjør en større andel av de besøkende, færre har Reinheimen som hovedmål med reisen, færre har bestemt seg for å besøke området før de drar hjemmefra, færre skaffer seg informasjon om Reinheimen før de kommer til området og mange tar korte dagsturer. Andelen førstegangsbesøkende er også høyere.

Det ser ut til at markedet grovt sett kan deles i tre; besøkende fra hjemfylkene, besøkende fra Østlandet /Sverige/Danmark¹, samt utlendinger ellers. Når det gjelder besøkende fra Østlandet/Sverige/Danmark, utgjorde de en langt mindre andel i Reinheimen enn i Jotunheimen og Rondane. I Jotunheimen hadde hele tre fjerdedeler i denne gruppen Jotunheimen som hovedreisemål for turen. Resultatene tyder på at Reinheimen ikke er nok kjent eller vurderes som attraktivt nok som hovedreisemål for bosatte fra Østlandet/Sverige/Danmark. For bosatte på Østlandet kan avstanden spille en rolle i forhold til at andre fjellområder er lettere tilgjengelige. Når det gjelder attraksjonsverdi er det interessant å merke seg den lave andelen som er på topptur i Reinheimen, sammenlignet med Jotunheimen (17 mot 47%). Toppturer er allerede svært utbredt, og i media blir det påstått at dette er en aktivitetsform som blir stadig mer populær. Dersom målet er å trekke flere fra Østlandsområdet, synes markedsføring av toppturer å være særlig aktuelt.

Videre er det behov for å gjøre nasjonalparkstatusen mer kjent. Sammenlignet med Jotunheimen var det en stor andel som ikke var klar over at Reinheimen er vernet som nasjonalpark før de kom til området (henholdsvis 4% og 28%). Nesten halvparten av de utenlandske besøkende var ikke klar over at Reinheimen var vernet som nasjonalpark før de kom til området.

Andelen (ikke antallet) av bosatte *utenom* Norge, Sverige og Danmark er relativt lik i Reinheimen, Jotunheimen og Rondane. Dette er sannsynligvis grupper som i større grad besøker Reinheimen som del av en rundreise i Norge. Over halvparten av utlendingene (N=52) hadde også besøkt en annen nasjonalpark i Norge i 2011. Dette kan tyde på at utenlandske turister utenom Norden i større grad bevisst oppsøker nasjonalparkene enn nordiske besøkende.

¹ Besøkende fra Oppland unntatt.

1 Innledning

Kunnskap om brukerne og bruken av nasjonalparkene parken er i mange tilfeller en forutsetning for å iverksette effektive forvaltningstiltak, noe som understrekes i utenlandsk litteratur:

”En fungerande skötsel av ett naturområde kräver kunskap om hur området nyttjas för friluftsliv och rekreation. Besökarundersökningar ger ett konkret underlag för planering och förvaltning”. (Statens naturvårdsverk.<http://www.naturvardsverket.se/sv/Arbete-med-naturvard/Arbete-med-friluftsliv/Planera-for-friluftsliv/Undersokningar-av-besokare-i-naturen/>)

“To guide the sustainable development of the parks, it is clearly important that information regarding volumes of use, visitor behaviour, the knowledge and attitudes of visitors and the impacts of information provided to visitors are available to the bodies responsible for the parks’ management” (National Parks Visitor Monitoring Steering Group 2002).

Brukerundersøkelser kan brukes til å:

1. Følge utviklingen av bruken av området i forhold til volum, geografisk og sesongmessig fordeling og brukersammensetning (som grunnlag for å iverksette forvaltningstiltak).
2. Målrette framtidige forvaltningstiltak.
3. Måle effektene av forvaltningstiltak.
4. Måle tilfredsheten blant de besøkende.
5. Legitimere forvaltningstiltak.
6. Øke lokal oppslutning om vernet, for eksempel ved at det dokumenteres hva de besøkende legger igjen i lokalsamfunnene rundt.

Norsk nasjonalparkforvaltning er i endring, med økt fokus på forvaltning både generelt og på målstyrt forvaltning spesielt. I tillegg har økonomisk verdiskaping og besøksstrategier blitt stadig mer vektlagt de siste årene. En slikt endret forvaltningspraksis krever et godt kunnskapsgrunnlag, også om de som besøker området.

2 Metode og gjennomføring

Brukerundersøkelser i store naturområder er ressurskrevende. I slike områder brukes gjerne en metode med selvregistreringskasser, der de passerende via en plakett utenpå kassene blir oppfordret til å fylle ut et kort (Kajala et al. 2007). Via disse kortene kan også postadresser/mailadresser samles inn, slik at det kan gjennomføres oppfølgende undersøkelser. I en oppfølgende undersøkelse har en mulighet til å samle inn mer detaljert informasjon, for eksempel om de besøkendes kunnskapsnivå (grunnlag for å iverksette informasjonstiltak), holdninger til ulike forvaltningstiltak (hvilke regulerende tiltak vil være akseptable?), hva slags informasjonskilder de besøkende har benyttet (hvilken informasjonskanal er mest effektiv?), bruk av kommersielle tilbud i randsona til parken (legitimering av parken) og tilfredshet med forvaltningen (legitimering av forvaltningsinnsatsen).



Selvregistreringskasse i Lordalen. Foto: Thomas Rødstøl.

Dette opplegget er utprøvd i flere norske fjellområder, og ble benyttet også i Reinheimen sommeren 2011. I alt ble 13 selvregistreringskasser utplassert ved de viktigste innfallsportene til Reinheimen; Zachariasdammen, Muldalsvika, Øvstestølen, Slettvikane, Tunga, Rånå, Nysæter (Lordalen), grustaket i Lordalen, Skårvangen (Mitthaug), Finndalen (Vangen), Aursjøen, Billingen og Tordalen. Selvregistreringskassene var plassert slik at de var godt synlige fra stien, og utenpå kassene var det en plakett som oppfordret de passerende til å stoppe og fylle ut et kort inne i kassa. Selvregistreringskort og instruksjoner for utfylling var tilgjengelig på tre språk; norsk, engelsk og tysk.

Selvregistreringskasser er en enkel og lite kostnadskrevenne datainnsamlingsmetode når en ønsker å dekke store områder over en lengre tidsperiode. Det er derfor en metode som er utbredt internasjonalt. Men metoden har sine svakheter, først og fremst ved at frafallet ved kassene kan være forholdsvis stort (Kaxrud Wilberg 2010). Ulike undersøkelser har for eksempel vist at andelen som fyller ut selvregistreringskort er langt lavere på stier med mye trafikk enn på stier med lite trafikk. En oppsummering av ulike norske og utenlandske bortfallsstudier finnes i Vorkinn & Andersen 2010.

Ett forhold som i liten grad har vært vurdert i ulike bortfallsstudier, er at de som ikke fyller ut selvregistreringskort har fylt ut et kort ved en annen innfallsport til området. I etterundersøkelsen i 2011 ble det derfor spurt om de besøkende hadde benyttet de ulike innfallsportene hvor det var brukerregistreringer. Det viste seg da at 31 % hadde brukt flere innfallsportene hvor det var selvregistrering/utdeling av kort. Selvregistreringskortene viste at kun 24 mailadresser var registrert flere ganger, dvs. at de fleste besøkende kun fylte ut ett selvregistreringskort selv om de besøkte området flere ganger. Dvs. at bortfallsstudier ved enkeltkasser, uten å sjekke for utfylling i andre kasser, vil overvurdere bortfallet ved den enkelte kasse. Resultatene viser også at for å få med alle turer folk tar gjennom sesongen, er det nødvendig å kartlegge dette i oppfølgende undersøkelser etter sesongslutt.

Selvregistreringskassene ble utplassert i løpet av juni og sto ute til ca. 1. oktober.

I alt ble det samlet inn 1.745 selvregistreringskort sommeren 2011. Gjennomgangen av selvregistreringskortene viste at en del hadde fylt ut et felles kort for hele turfølget. Vi har da punchet hvert medlem i turfølget, bortsett fra der det er store grupper, f.eks. 20 i følge. Det ble derfor registrert 2.543 personer via selvregistreringskortene. Dvs. at antall personer registrert utgjorde 146% av antall utfylte kort. Dette er omtrent identisk med resultatene fra Rondane i 2009, men noe høyere enn tilsvarende undersøkelser i Jotunheimen, der antall personer registrert har utgjort ca. 135% av antall utfylte kort i 1992, 2002 og 2010.

I samsvar med tidligere undersøkelser er personer under 15 år ikke tatt med i analysene. Dette utgjorde 242 personer, slik at nettoutvalget er på 2.301 personer.

Via selvregistreringskort er det kun mulig å samle inn et fåtall nøkkelopplysninger om bruken og brukerne. Som grunnlag for forvaltning er det imidlertid også behov for data om de besøkendes motiver, ønsker og synspunkter på forvaltningen, data om bruken over hele sesongen o.a. De som fylte ut selvregistreringskort ble derfor bedt om å oppgi mail-adressen sin, for å kunne delta i en oppfølgende, webbasert undersøkelse på høsten. I alt ble det oppgitt 510 mailadresser. 4 personer hadde registrert seg 4 ganger, 1 person hadde registrert seg 5 ganger og 19 personer hadde registrert seg 2 ganger. Dvs. at en hadde 475 unike adresser. Etterundersøkelsen ble sendt ut 8.11.11 til 475 respondenter. En del mailer kom i retur pga. ugyldig adresse. Etter kontroll av adresser og forsøk med ulike adressevarianter, gjensto 4 adresser som var ugyldige, dvs. at utvalget i etterundersøkelsen besto av 471 personer. Det ble

sendt purremail 25.11.11 og 13.12.11. Datainnsamlingen ble avsluttet 24.01.11. I alt svarte 282 personer på undersøkelsen, dvs. en svarandel på 60%.

2.1 Representativitet av etterundersøkelsen sammenlignet med selvregistreringskortene

Det var ikke signifikante forskjeller på de som deltok i etterundersøkelsen i forhold til de som ikke deltok mht. kjønn, aldersgrupper, om de deltok på en organisert tur eller ikke, om de hadde med barn på turen eller ikke, tilfredshet med forvaltningen eller purismeklasse.

Nasjonalitet

Utlendinger svarer i noe mindre grad på etterundersøkelsen enn nordmenn. Mens utenlandske besøkende utgjorde 33% av de besøkende blant de som fylte ut selvregistreringskort, utgjorde de bare 21% i etterundersøkelsen. Det er særlig tyskere og nederlendere som er underrepresentert i etterundersøkelsen.

Tidligere erfaring fra Reinheimen

Førstegangsbesøkende er dårligere representert i etterundersøkelsen enn blant de som fylte ut selvregistreringskort. Mens førstegangsbesøkende utgjorde 52% av de som fylte ut selvregistreringskort, utgjorde de 35% i den oppfølgende undersøkelsen. Dette kan ha sammenheng med at interessen for området er større blant gjenbesøkerne enn de førstegangsbesøkende, der en viss andel sannsynligvis er på sitt første og eneste besøk til Reinheimen. Det er også langt flere førstegangsbesøkende blant utlendinger enn nordmenn, slik at underrepresentasjon av utlendinger og førstegangsbesøkende henger sammen.

Erfaring fra flerdagers fotturer

Flere av de som deltok i etterundersøkelsen har erfaring fra flerdagers fotturer/skiturer, enn blant de som fylte ut selvregistreringskort (henholdsvis 88 og 74%).

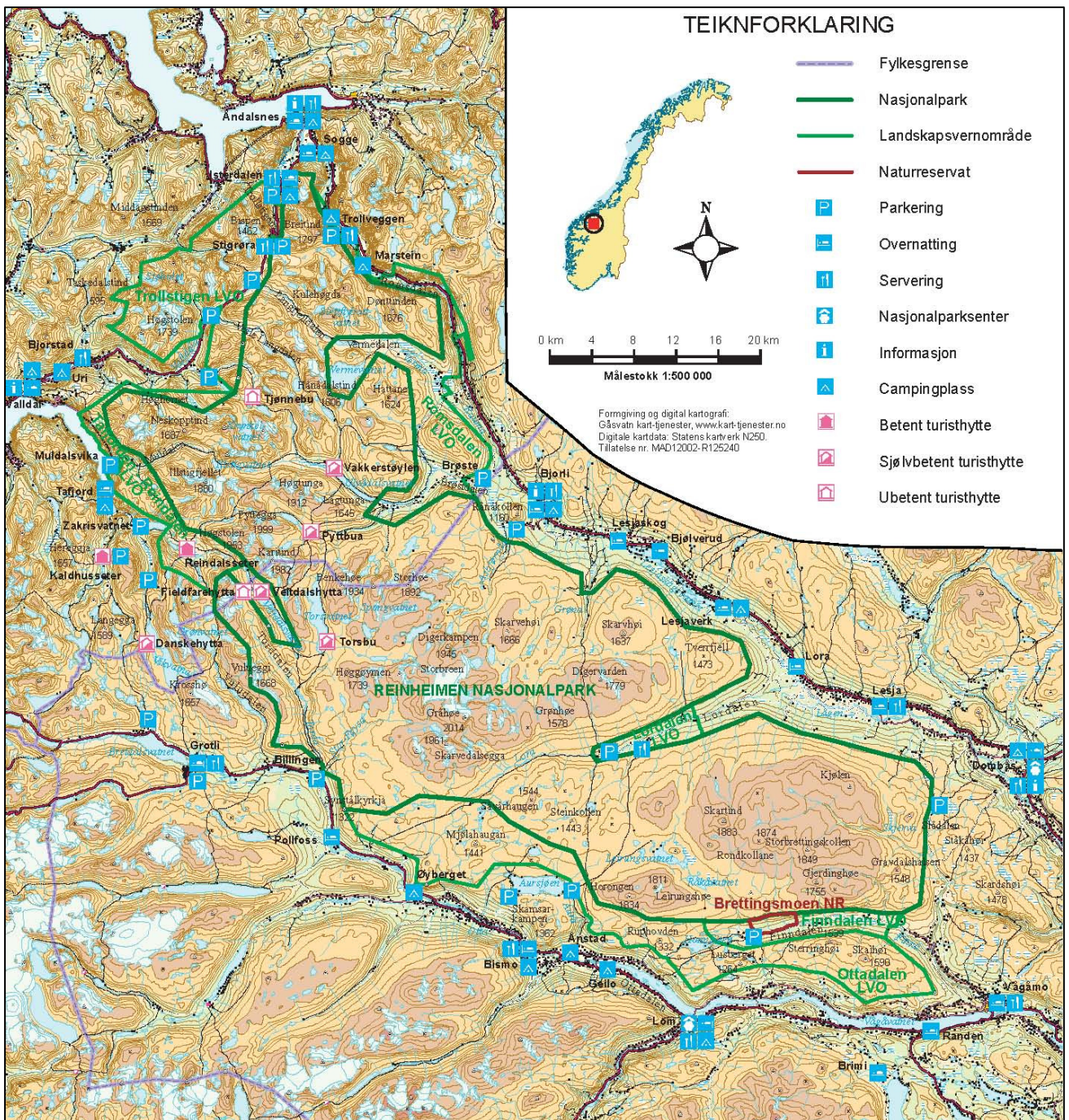
Korrigerer for skjevheter i utvalget for etterundersøkelsen

De skjevheter en fant mellom utvalgene for kasseundersøkelsen og etterundersøkelsen viser samme tendenser som undersøkelsene i Jotunheimen i 2010: De med mest friluftsliverfaring og erfaring fra Reinheimen/Jotunheimen deltar i større grad i etterundersøkelsene enn andre. Begge typer erfaring gjenspeiler interessen for det temaet undersøkelsen omfatter, og det er ikke uventet at de som er mest interesserte svarer i større grad enn de som er mindre interesserte i temaet.

Hvordan de skjevheter som er rapportert over påvirker resultatene for etterundersøkelsen er sjekket ved at alle resultater er vektet i forhold til nasjonalitet, friluftsliverfaring og tidligere erfaring fra Reinheimen (vektning av en faktor om gangen). Der det er større avvik (> 3% for en undergruppe, eller 3% avvik for flere undergrupper), er de vektede resultatene rapportert. Dette er gjort for at resultatene fra etterundersøkelsen skal gjenspeile sammensetningen av de som fylte ut selvregistreringskort i størst mulig grad. Der vektede resultater er oppgitt, er dette nevnt særskilt i tilhørende fotnote. Der det ikke er oppgitt noe om vektning i fotnote, er resultatene altså sjekket, men siden avviket er lite, er det uvektede resultatet oppgitt.

2.2 Undersøkellesområde

Reinheimen nasjonalpark ble opprettet 24.11.2006. "Reinheimen" var ikke noe innarbeidet navn før parken ble opprettet, slik for eksempel Rondane og Jotunheimen var. Særlig for utlendinger vil navnet på undersøkelsesområdet kunne være fremmed. (Dette ble for så vidt illustrert gjennom etterundersøkelsen, da en nederlander nektet å svare på etterundersøkelsen fordi han påsto at han aldri hadde besøkt Reinheimen den sommeren, for han trodde Reinheimen var et sted i Tyskland. Da han skjønnte at det var i Norge, fant han ut at han hadde vært der likevel). I den nettbaserte undersøkelsen ble det derfor lagt inn en link til verneområdekartet for Reinheimen (se neste side). Det er nok likevel noe større usikkerhet knyttet til svargivningen for Reinheimen, for eksempel for oppholdstid i området, enn det er for mer etablerte nasjonalparker.



Figur 1 Kartet som var linket til etterundersøkelsen

3. Hvem besøkte Reinheimen sommeren 2010?

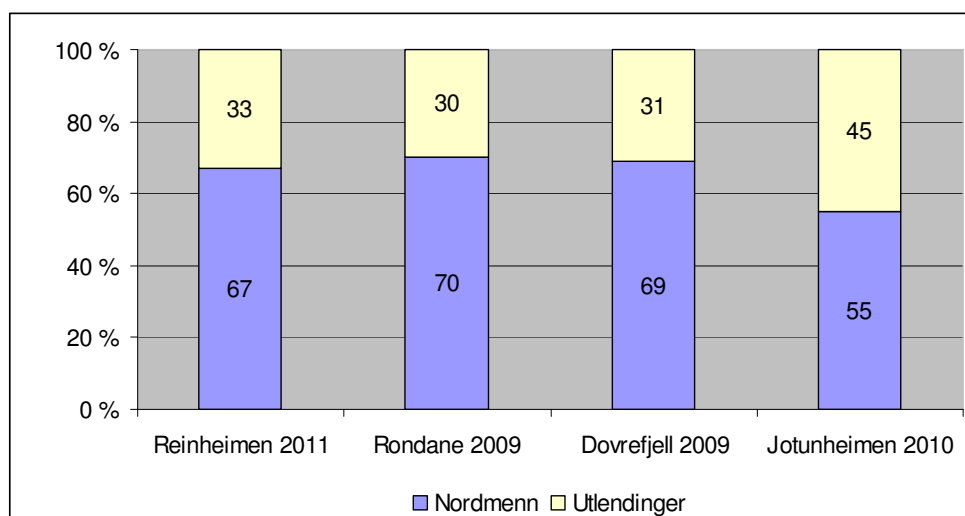
Noen av resultatene i dette avsnittet er data fra selvregistreringskort, mens noen resultater er data fra den oppfølgende undersøkelsen. Antall respondenter (N) viser hvilket utvalg resultatene bygger på (Mange repondenter (N)=selvregistreringskasser, få respondenter= etterundersøkelse).

3.1 Hvor mange – sammenlignet med andre nasjonalparker

Antall utfylte selvregistreringskort kan ikke benyttes direkte som et mål på volumet av ferdsel i et område. Ved å sammenligne på tvers av nasjonalparker og fjellområder, vil antall utfylte kort likevel være en viss indikator på forholdet mellom trafikk i de ulike parkene. I Reinheimen sommeren 2012 ble det som nevnt registrert 2.301 personer over 15 år via selvregistreringskortene. I Jotunheimen ble det i 2010 registrert 9.110 personer over 15 år, mens det i Rondane i 2009 ble registrert 8.234 personer over 15 år. Trafikken i Reinheimen synes med andre ord (som forventet) å være betydelig lavere enn i Rondane og Jotunheimen.

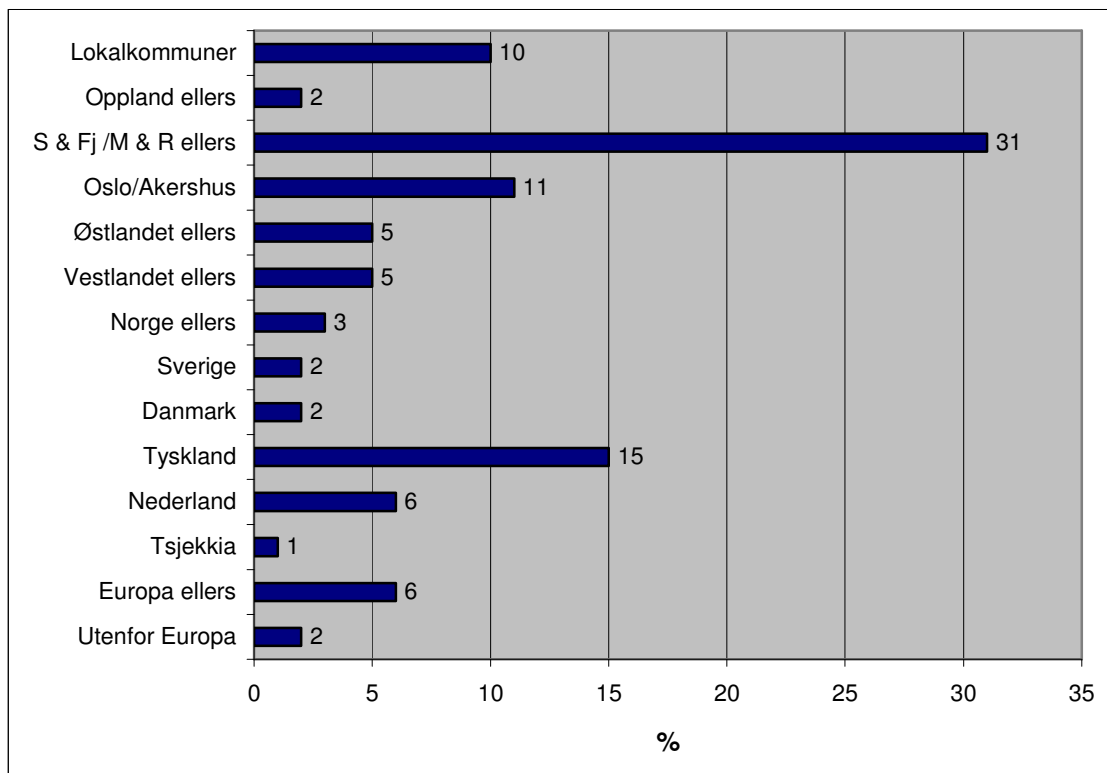
3.2 Bosted

I Nord-Gudbrandsdalregionen er det seks nasjonalparker. For fem av disse foreligger det sammenlignbare data; Reinheimen (2011), Jotunheimen (brukerregistreringer i 2010), Dovrefjell-/Sunndalsfjella og Rondane/Dovre nasjonalparker (brukerregistreringer i 2009). Jotunheimen er den mest internasjonale parken, ved at 45 % av de som registrerte seg i selvregistreringskasser i Jotunheimen sommeren 2010 var utlendinger. I de tre andre parkene er en knapp tredjedel utlendinger (figur 2a).



Figur 2a Fordeling av nordmenn og utlendinger i Reinheimen, Rondane, Dovrefjell og Jotunheimen - sommersesongen

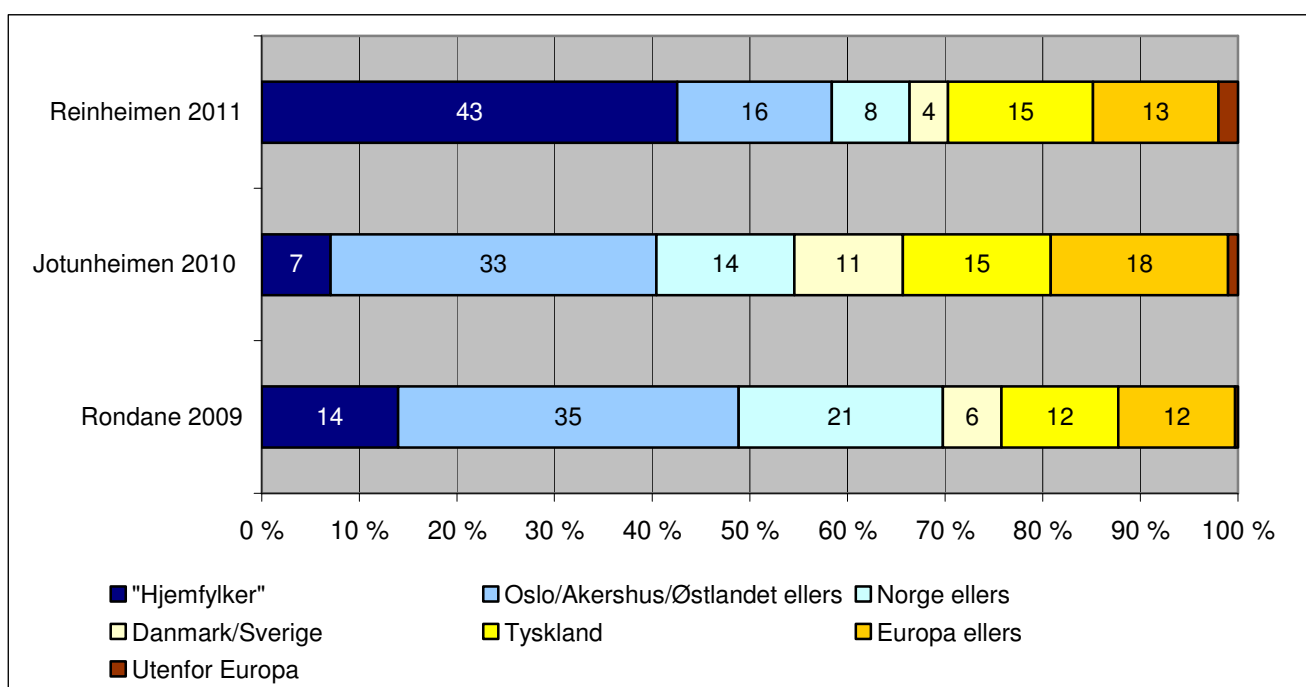
I alt ble det registrert besøkende fra 30 nasjonaliteter i Reinheimen sommeren 2011 (I Jotunheimen i 2010 ble det registrert 47 nasjonaliteter). En stor andel av de besøkende til Reinheimen (43%) er bosatt i Oppland eller Møre og Romsdal – de to fylkene som har areal i parken (figur 2b). Når det gjelder besøkende fra ulike lokalkommuner i Reinheimen, var 4% fra Oppland og 6% fra Møre og Romsdal.



Figur 2b Bosted/nasjonalitet - besøkende til Reinheimen (N= 2220)

Reinheimen skiller sterkt fra Jotunheimen og Rondane i forhold til bosted for de besøkende. I Jotunheimen var bare 7% bosatt i "hjemfylkene", i Rondane var andelen 14% (figur 3b). I Reinheimen er andelen besøkende fra Oslo/Akershus og Østlandet ellers om lag halvparten av det den er i Rondane og Jotunheimen. Samme forskjeller finner en for det svenske/danske markedet.

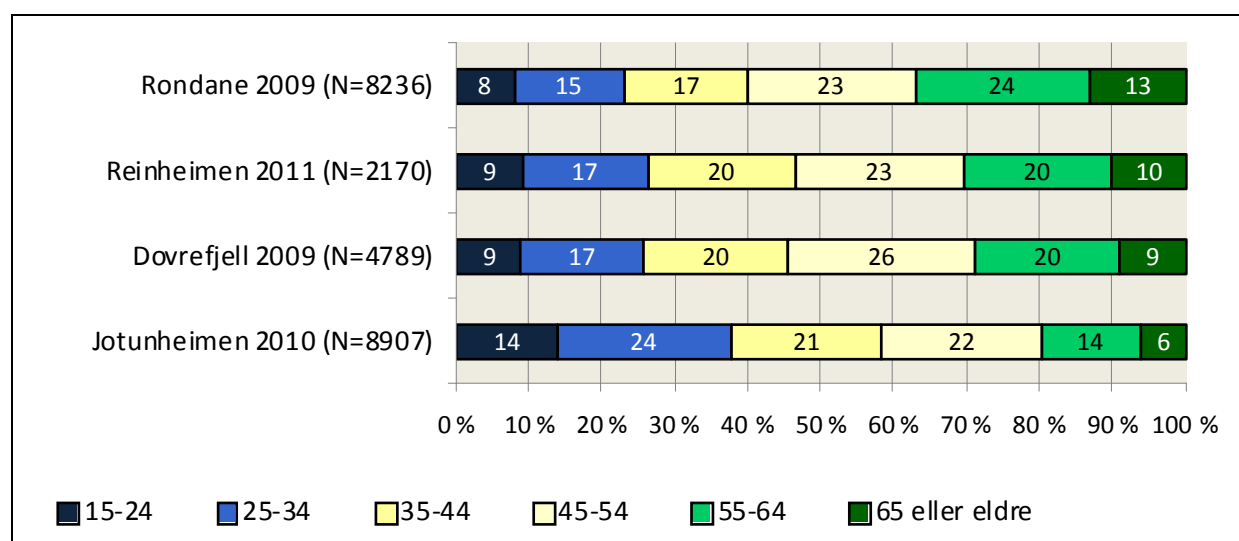
Forskjellene kan ha to forklaringer; enten at Reinheimen brukes langt mer av bosatte i "hjemfylkene", eller at Rondane og Jotunheimen er langt mer brukt av bosatte utenfor "hjemfylkene". Med de ulikheter vi ser i trafikk (målt i antall utfylte selvregistreringskort) er den siste forklaringen den mest sannsynlige,



Figur 3 Bosted/nasjonalitet – besøkende til Jotunheimen (N: Rondane: 7.994, Jotunheimen=9.221, Reinheimen= 2220)

3.3 Alder

Det er betydelig forskjell i alderssammensetningen av de besøkende mellom parkene i regionen (figur 4). Jotunheimen er den mest utprega ungdomsparken, mens Rondane er den mest utprega seniorparken. Dovrefjell-Sunndalsfjella og Reinheimen kommer i en mellomposisjon. I Rondane utgjør aldersgruppen 55 år og eldre 37% av de registrerte, mot ca. 30% i Reinheimen og på Dovrefjell, og bare 20% i Jotunheimen.



Figur 4 Alderssammensetning i Reinheimen sammenlignet med Rondane, Dovrefjell og Jotunheimen

3.4 Kjønn, organiserte grupper og barn i turfølget

Det ble registrert omtrent like mange kvinner som menn (53 mot 47%). Få av de som fylte ut selvregistreringskort var på tur sammen med en organisert gruppe (4%). Knappt en fjerdedel (23%) hadde med barn under 15 år i turfølget. Andelen som har med barn er noe høyere enn i Jotunheimen og Rondane somrene før (henholdsvis 18 og 16%). Av de som hadde med barn var det knapt 40% som hadde med barn under skolepliktig alder (under 6 år).

3.5 Tidligere erfaring fra området

Vel halvparten av de registrerte er førstegangsbesøkende til området (52%). 47% hadde besøkt Reinheimen sommerstid, mens 14% hadde vært der om vinteren tidligere.

Andelen førstegangsbesøkende ligger noe høyere i Reinheimen enn de andre parkene i regionen. I Jotunheimen og Dovrefjell-Sunndalsfjella var andelen førstegangsbesøkende på 44%, mens den i Rondane 37%.

Mens nesten to tredjedeler (63%) av de norske besøkende hadde vært i Reinheimen tidligere, var det bare 30% av de danske og svenske besøkende (N=81) som hadde besøkt området før. Blant tyskere og nederlendere var ca. 20% på gjenbesøk, mens bare 10% av bosatte i Europa ellers eller bosatte utenfor Europa hadde vært i Reinheimen tidligere. Det er jevnt over flere førstegangsbesøkende i Reinheimen enn i Jotunheimen.

De som hadde vært i Reinheimen sommerstid tidligere, har i gjennomsnitt besøkt området 10 somre tidligere. De som har vært der vinterstid, har i snitt vært der 15 vintre tidligere. Som en ser av tabell 1 er den gjennomsnittlige erfaringen blant de som har besøkt området sommerstid eller vinterstid på samme nivå som i Rondane, mens Jotunheimen ligger en god del lavere.

Tabell 1 Gjennomsnittlige antall somre/vintre vært i Reinheimen, Jotunheimen og Rondane nasjonalpark, de som hadde vært der tidligere henholdsvis sommers- og vinterstid.

	Reinheimen 2011	Jotunheimen 2010	Rondane 2009
Gj.sn. antall somre	10.1 (N=950)	6.0 (N=4.601)	9.9 (N=4.336)
Gj.sn. antall vintre	15.3 (N=261)	7.1 (N=1.453)	14.2 (N=2.099)

3.6 Purisme

Det vil kunne være nyttig for forvaltningen å kjenne til hva slags type besøkende den ulike nasjonalpark har, sett i forhold til forventninger/ønsker om fysisk tilrettelegging. På basis av amerikanske undersøkelser er det i flere norske undersøkelser brukt og utviklet en skala for å måle generelle holdninger til fysisk tilrettelegging og det å møte andre mennesker i et turområde (Vistad & Vorkinn 2011, Vistad 1995, Vistad 2009, Vorkinn 2003a og 2003b, Vorkinn & Flygind 2003).

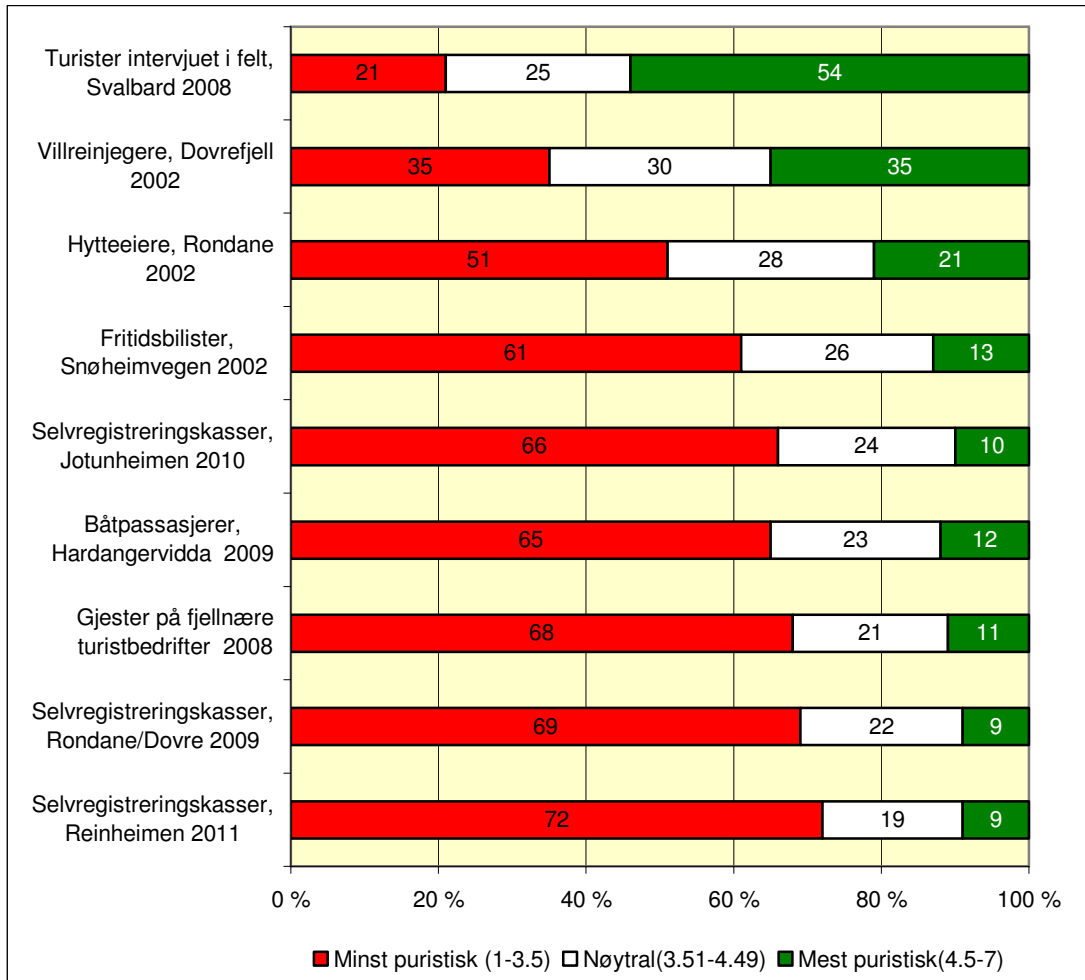
I undersøkelsene blir respondentene bedt om å svare i forhold til en generell situasjon:

"Tenk deg at du skal gjennomføre en flertimers tur i skogs- /fjellterreng om sommeren. Tenk deg at området er slik du helst vil ha det – som om det var ditt "idealområde" for en slik tur"
Respondentene blir så bedt om å ta stilling til åtte utsagn, på en skala fra 1 "Svært negativ" til 4 "Nøytral" til 7 "Svært positiv". De åtte utsagnene er:

Vil det være positivt eller negativt for deg:

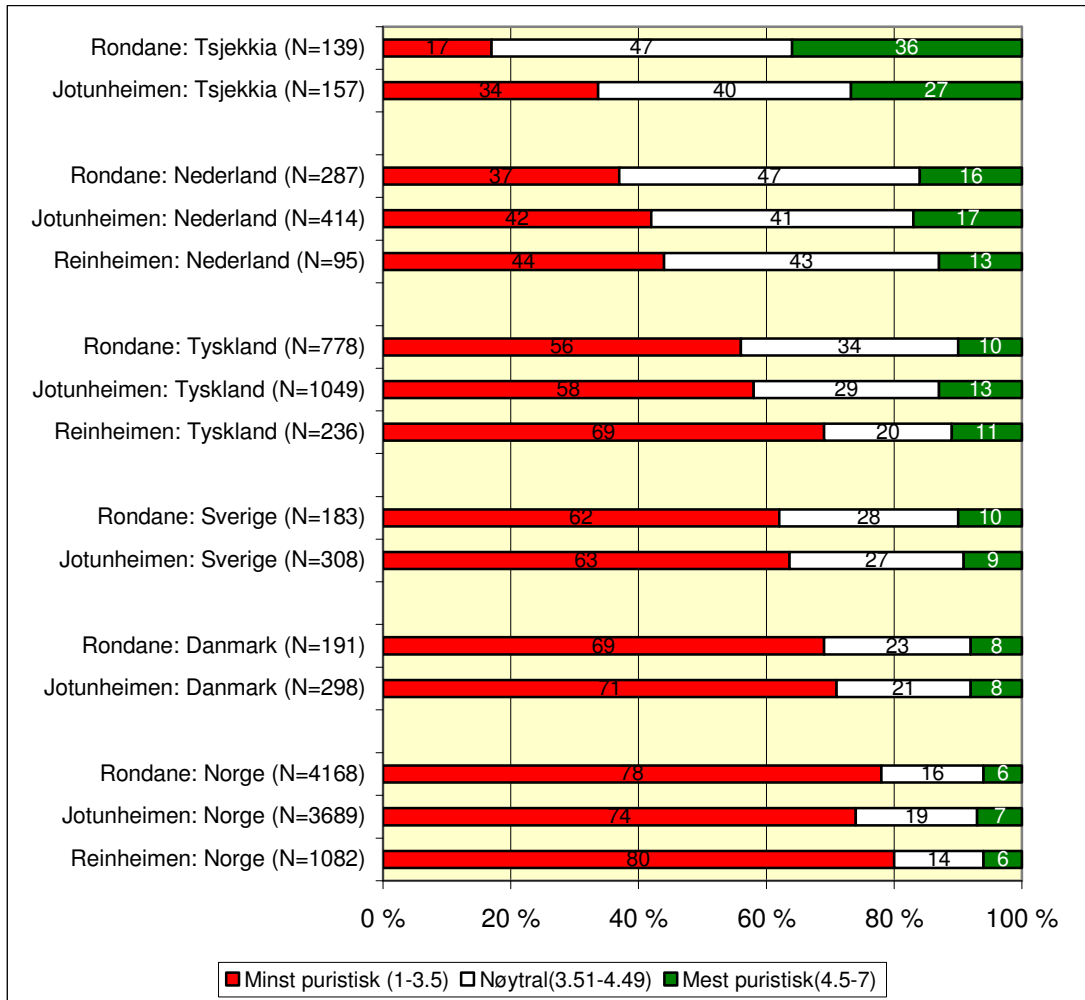
- ... at det finnes tilrettelagte leirplasser med do, ved, bål, søppeldunker
- ... at du kan bli kvitt søppel i utplasserte søppeldunker
- ... at det finnes merkede stier i området
- ... at det er god skilting ved stistart og stikryss i området
- ... at det er lagt ned trestokker til å gå på der stien går over våt myr
- ... at det finnes hytter med matservering og oppredde senger i området
- ... at du møter mange andre friluftsfolk i løpet av turen
- ... at du kan gå milevis uten å møte et menneske

Ut fra svargivingen på disse åtte spørsmålene beregnes det en "gjennomsnittsskåre" på hvor positive/negative folk er til tilrettelegging og å møte andre under lengre turer. Deler av skalaen snus, slik at høyeste score på hvert enkeltspørsmål tilsvarte en mest mulig puristisk holdning (minst tilretteleggingsvennlig). Deretter summeres svarene og deles på åtte. En kommer da fram til en "gjennomsnittsholdning" for fysisk tilrettelegging og holdninger til andre brukere. For å kunne sammenligne med andre undersøkelsesområder blir purismeskalaen deretter delt inn i tre grupper, der skåre fra 1-3.5 blir satt til "minst puristisk", 3.51 – 4.49 blir kalt "nøytral" og skårer fra 4.5 til 7 blir kalt "mest puristisk". For en grundigere beskrivelse av "purismeskalaen" vises til Vistad & Vorkinn 2012.



Figur 5 "Purisme": Holdninger til fysiske tilretteleggingstiltak og holdninger til møte andre Besøkende i ulike norske fjellområder

Figur 5 viser at de besøkende til nasjonalparker er en gruppe som ikke er spesielt villmarksfokuseret, i betydningen av at de ønsker lite tilrettelegging og å møte få andre på turen. De to mest puristiske gruppene er turister intervjuet ute i felt på Svalbard og villreinjegere i Snøhetta. De besøkende til nasjonalparkene Reinheimen, Jotunheimen, Rondane og deler av Hardangervidda (passasjerer på "Fjellvåken" på Møsvatn) er derimot blant de som har høyest andel som er positive til fysiske tilretteleggingstiltak og det å møte andre mennesker på turen. Dette har flere forvaltningsmessige implikasjoner. Det er bl.a. mulig at det i framtida vil kunne bli et økende press om mer tilrettelegging i nasjonalparkene. Svargivningen innebærer imidlertid også et potensiale for kanalisering, dersom tilretteleggingen gjennomføres med det for øye.

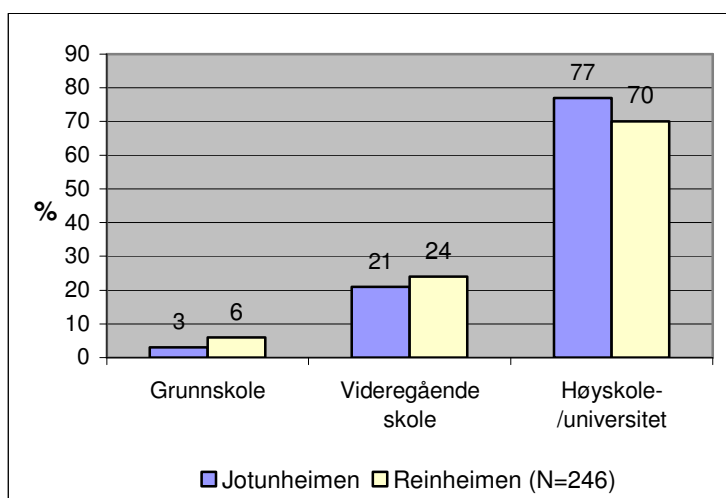


Figur 6 "Purisme" i forhold til nasjonalitet – Reinheimen 2012, Jotunheimen 2010 og Rondane 2009 (Pga. små utvalg er ikke alle nasjonaliteter tatt med fra Reinheimen)

Det er betydelige forskjeller mellom ulike nasjonaliteter mht. purisme, jfr. figur 6. Norske besøkende er mest positive til fysiske tilretteleggingstiltak og det å møte andre mennesker i terrenget, mens nederlandske besøkende og tsjekkere er minst positive til. Dette synliggjør et forvaltningsdilemma; nemlig at tiltak som oppfattes som positive av en gruppe kan virke negativt på en annen gruppe. Den forvaltningsmessige løsningen på et slikt dilemma er sonering. I tillegg til å opprette ulike soner med ulik tilretteleggingsgrad, er det imidlertid også nødvendig å informere om hvilke opplevelser en kan få hvor, slik at besøkende med liten kjenneskap til området har størst mulighet til å besøke områder som har den tilretteleggingsgraden de søker.

De var liten forskjell mellom de som var på en flerdagers fottur og dagstur i Reinheimen i forhold til purisme. De mest erfarne fotturistene er ikke uventet minst positive til tilrettelegging og å møte andre på turen. Blant de som hadde vært på 20 flerdagers fotturer/skiturer eller mer var 15% i kategorien "mest puristisk", sammenlignet med bare 5% blant de med mindre erfaring fra fotturer.

3.7 Utdanningsnivå



Figur 7 Utdanningsnivå

En stor andel av de besøkende (70%) har høyskole-/universitetsutdanning. Dette er litt lavere enn i Jotunheimen året før (figur 7). Den store andelen høyt utdannede er et viktig premiss for hvordan informasjonen bør legges opp i Reinheimen.

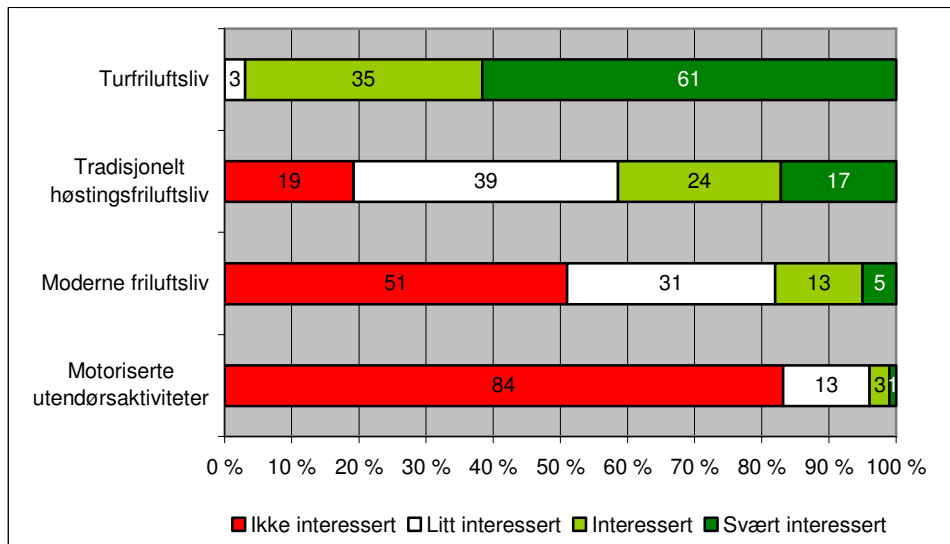
3.8 Interesse for ulike typer friluftsliv

Deltakerne i undersøkelsen ble også spurt om interessen for ulike typer av friluftsliv. Friluftslivaktivitetene var i spørreskjemaet definert på følgende måte:

- *Tradisjonelt høstingsfriluftsliv: Matauk er et viktig motiv, som jakt, fiske, bær-/sopplukking*
- *Turfriluftsliv: Turer til fots og på ski*
- *Moderne friluftsliv: Aktiviteter som krever spesielle ferdigheter, som klatring, kiting, elvepadling, hanggliding*
- *Motoriserte utendørsaktiviteter: For eksempel båtsport, snøscooterkjøring.*

Som en måtte forvente når en spør de som bruker stiene i Reinheimen, så er interessen for turfriluftsliv svært stor (figur 8). Mange har også interesse for tradisjonelt høstingsfriluftsliv og moderne friluftsliv, selv om interessen ikke er like sterk som for turfriluftsliv. Svært få (4%) er interessert/svært interessert i motoriserte utendørsaktiviteter.

Langt flere nordmenn enn utlendinger er ikke uventet mer interesserte i tradisjonelt høstingsfriluftsliv. Mens nesten halvparten av de norske besøkende sa at de var interesserte/svært interessert i tradisjonelt høstingsfriluftsliv, gjaldt dette bare en fjerdedel blant utlendingene. For de andre formene for friluftsliv var det ikke forskjeller mellom norske og utenlandske besøkende.



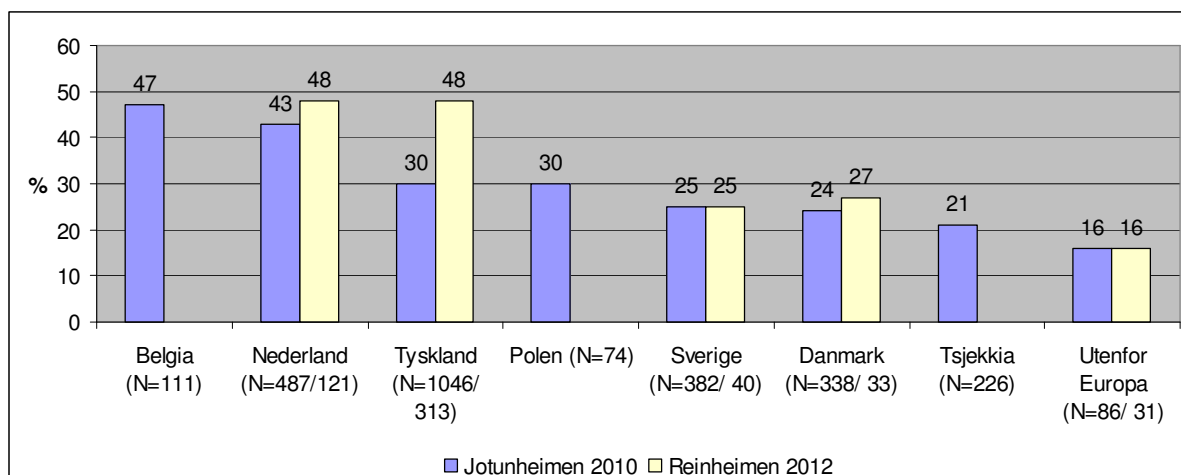
Figur 8 Interesse for ulike former for friluftsliv¹

Sammenlignet med Jotunheimen er resultatene relativt like, men noen forskjeller er det. I Jotunheimen er interessen for turfriluftsliv enda sterkere, med 70% som sier de er svært interessert i turfriluftsliv (mot 61% i Reinheimen). Det var også noen flere i Jotunheimen som var interessert/svært interessert i moderne friluftsliv (29% mot 18% i Reinheimen).

3.9 Friluftsliverfaring

Som i Jotunheimen har om lag tre fjerdedeler av de besøkende erfaring fra flerdagers fotturer/skiturer. Generelt er det flere utlendinger enn nordmenn som ikke har noen som helst erfaring fra flerdagers fotturer eller skiturer. Blant utenlandske besøkende gjaldt dette ca. 40% (30-35% i Jotunheimen), mens det bare gjaldt 18% av norske besøkende både i Reinheimen og Jotunheimen. Dvs. at flere utenlandske besøkende er mer uerfarne friluftslivutøvere, og dermed i større grad trenger informasjon om hvordan de skal oppføre seg i norske fjell. Ser en på de besøkende i Jotunheimen i 2010 (figur 9) er det særlig belgiere og nederlendere som ikke har erfaring fra flerdagers fotturer/skiturer (i Reinheimen er det for få fra disse landene til å si noe om disse nasjonalitetene spesielt).

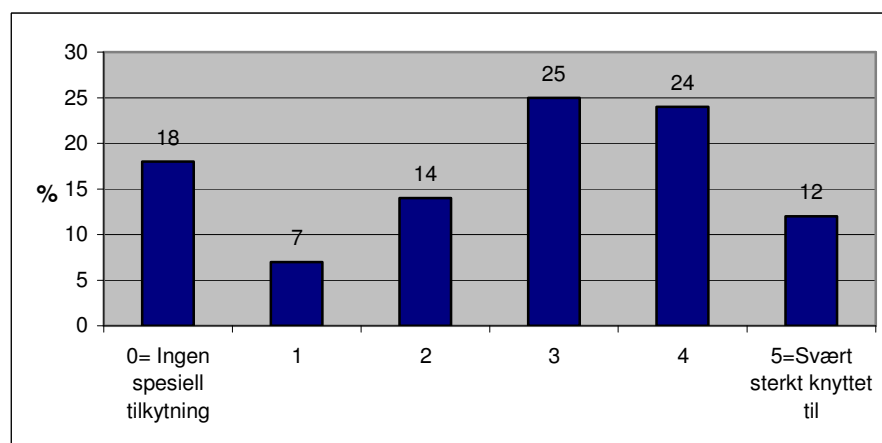
¹ "Tradisjonelt høstingsfriluftsliv", "Turfriluftsliv" og "Moderne friluftsliv": Resultatene er vekta i forhold til variabelen "erfaring fra flerdagersturer", med samme fordeling som data fra selvregistreringskortene.



Figur 9 Andel som aldri har vært på flerdagers fottur/skitur i forhold til nasjonalitet i Jotunheimen og Reinheimen (pga. små utvalg er ikke alle nasjoner med for Reinheimen)

3.10 Tilknytning til Reinheimen

Mange av de besøkende føler en tilknytning til Reinheimen. På en 6-delt skala fra 0 til 5 har ca. 60% av de besøkende middels til sterk tilknytning til området (tilknytning 3 eller sterkere).



Figur 10 Opplevd tilknytning til området

4 Bruken av området

4.1 Besøk i Reinheimen – hele 2010

Reinheimen er en geografisk betegnelse som er ganske ny, og sannsynligvis er det en del, særlig utlendinger, som ikke kjenner den geografiske avgrensingen i detalj. For å bøte på dette var det som nevnt i etterundersøkelsen tilgjengelig et kart som viser avgrensingen av nasjonalparken. Kartet dekker imidlertid et større område enn bare nasjonalparken. Svarene på bruken av Reinheimen omfatter nok derfor også til dels randsone.

75% av de som fylte ut selvregistreringskort sommeren 2010 var på bare ett besøk til Reinheimen i 2010¹. Tilsvarende andel for Jotunheimen i 2010 var 70%. Av de som besøkte Reinheimen i den tida selvregistreringskassene sto ute, var det mellom 10 og 15% som besøkte området også vinterstid (jul-påske), på våren (etter påske, fram til juni) og senhøsten (oktober-jul). Her var det ikke uventet betydelig forskjell mellom norske og utenlandske besøkende. Ingen av utlendingene som deltok i undersøkelsen hadde vært i Reinheimen om vinteren i 2011, og under 5% hadde vært der på våren eller senhøsten. Det betyr ikke at det ikke er utlendinger i området vinterstid, men at de som besøker området i barmarksesongen ikke gjør det om vinteren i tillegg. Blant de nordmennene som besøkte området sommerstid (fra juni og fram til oktober), var det 20% som også hadde vært der på vinteren eller våren, mens vel 10% hadde brukt området på senhøsten.

Av de som brukte området til ulike årstider var gjennomsnittlig brukstid på vinteren 4.1 dager² (N=39), våren 3.6 dager¹ (N=44), sommeren 4.0 dager (N=261) senhøsten 3.8 dager (N=26).

Ser en på totalt antall dager de som fylte ut et selvregistreringskort oppholdt seg i Reinheimen og områdene rundt over året som helhet, var det 25%³ som kun var i området en dag, 17% var der to dager, 17% var der 3 dager, 19% var der mellom 4-5 dager og 23% var der med enn 5 dager i 2011.

¹ Resultatene er vekta i forhold til variabelen "førstegangsbesøkende".

² En observasjon på 100 dager er utelatt fra gjennomsnittsberegningen, fordi den pga. små utvalg drar gjennomsnittsberegningene urimelig mye opp.

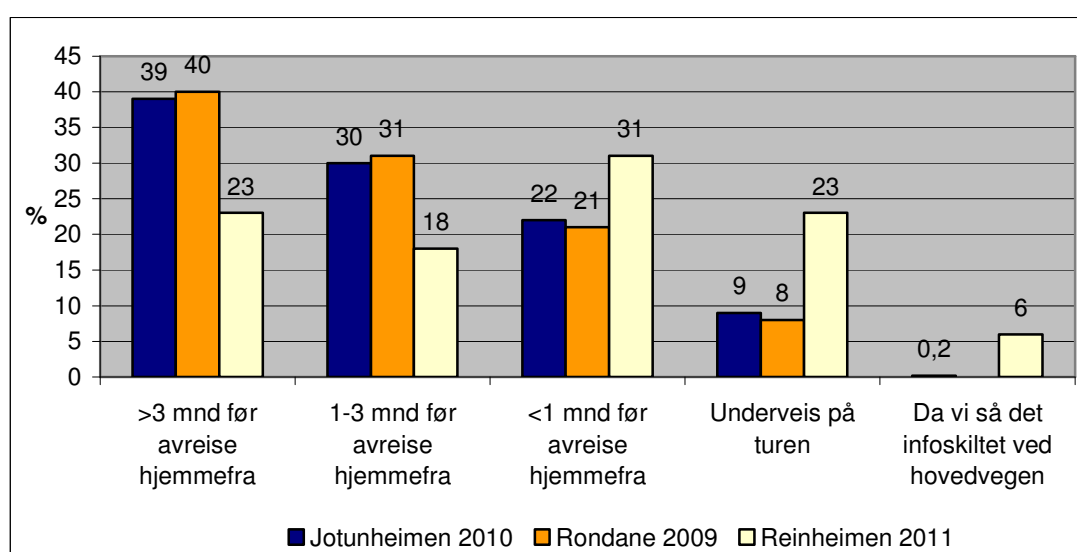
³ Vektet for friluftsliverfaring.

4.2 Når bestemmer de besøkende seg for å besøke Reinheimen?

En rekke gjeste-/brukerundersøkelser har vist at mange turister planlegger i god tid før turen:

- Besøkende til Breheimsenteret (1996) og Norsk Bremuseum (1997): 60% kjente til sentrene før de dro hjemmefra (Vorkinn & Vistad 1997).
- Bilister Jostedalen 1996: 64% hadde bestemt seg for å besøke Jostedalen før de dro hjemmefra. Bare 5% bestemte seg da da de så skiltet til Nigardsbreen ved Gaupne (v. rv. 55) (Vorkinn & Vistad 1997).
- De som brukte veien inn til Snøheim, Dovrefjell, 2002: 77% hadde bestemt seg for å besøke Dovrefjell før de dro hjemmefra (Vorkinn & Flygind 2003).
- Vegfarende over Sognefjellet 2003: 6 av 10 reisende hadde bestemt seg for å reise over Sognefjellet før avreise hjemmefra, 3 av 10 bestemte seg underveis (Engesæter 2003).
- Fossbergom/Juvassområdet 2009: Nesten halvparten hadde innhentet informasjon om reisemålet 1-2 måneder før avreise eller tidligere (Holovan 2009).

Spørsmålet om når de besøkende tok beslutningen om å besøke Reinheimen ble kun stilt til de som var på bare ett besøk i løpet av 2010. Dette fordi det er vanskelig å registrere beslutningstidspunktet for alle besøk, og fordi folk på flere besøk ville ha problemer med å huske beslutningstidspunktet for alle sine besøk. Beslutningstidspunktet for å besøke henholdsvis Jotunheimen og Rondane var svært likt fordelt i de to områdene (figur 11). De aller fleste besøkende (ca. 90%) hadde bestemt seg for å besøke de to områdene før de reiste hjemmefra. En såpass stor andel som 40% hadde bestemt seg i lang tid før de dro hjemmefra (> 3 mnd før avreise hjemmefra). Reinheimen skiller seg ut fra disse to områdene, med nesten 30% som bestemmer seg underveis på turen. Dette kan tyde på at Reinheimen nasjonalpark oppfattes som en mindre reiselivsattraksjon enn Jotunheimen og Rondane.



Figur 11 De som var på ett besøk i Jotunheimen/Rondane/Reinheimen: Når bestemte de seg for å besøke Jotunheimen/Rondane/Reinheimen?

Som i Jotunheimen ser det ut til at noe flere utlendinger enn nordmenn bestemmer seg underveis på turen. Utvalgene er små, men det ser ut til at ca. to tredjedeler av de utenlandske besøkende bestemte seg for å besøke Reinheimen underveis på turen (N=42), mens dette gjaldt bare ca. 15% av de norske besøkende (N=123).

4.3 Hvordan kommer folk seg til Reinheimen?

De aller fleste bruker bil for å komme seg til Reinheimen. 88% hadde brukt personbil, 7% hadde brukt bobil, mens 6% hadde brukt buss (pga. avrunding blir summen mer enn 100%). Andelen som brukte buss var adskillig lavere enn i Jotunheimen året før, der 15% oppga å ha brukt buss til nasjonalparken.

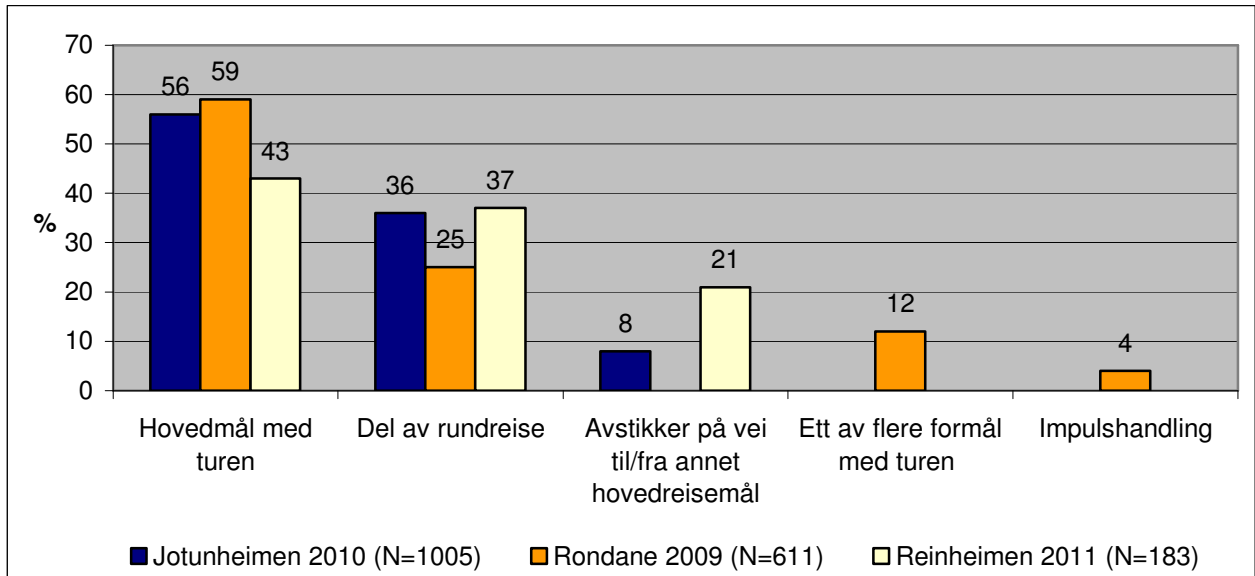
4.4 Hvordan inngikk besøket i Reinheimen på den turen de var på? – de som var på ett besøk i Reinheimen i 2010

En av inndelingsmåtene som har vist seg å forklare ganske mye adferd i reiselivssammenheng, er geografisk *reisetyp*e. I Norge har Flognfeldt (1993), Sæter og Vonlanthen (1994) og Vorkinn og Vistad (1997) benyttet en typologi basert på arbeider av Campbell og Pearce. Reisetypen er her delt i fire: *Rundturer* (organiserte eller frie rundreiser), *dagsturer* (fra bostedet), *resortreiser* (overnatter og oppholder seg i hovedsak på ett sted hele ferien) og *base-ferietur* (overnatter i hovedsak på ett sted, men tar dagsturer/kortere turer fra denne basen). Det er vist at reisetypen har sammenheng med oppholdstid, overnattingsform, tidligere erfaring fra området, bestemmelsestidspunkt og deltakelse i aktiviteter (Sæter og Vonlanthen 1994).

Med utgangspunkt i nevnte typologi vil en i Reinheimen finne besøkende på ulike former for reise; De som er på dagstur fra hjemstedet eller et feriested (f. eks. fra hytte på Bjorli eller hotell i Geiranger), de som har Reinheimen som hovedreisemål for en lengre tur, og de som tar en avstikker til parken som del av en rundreise eller på vei til/fra et annet hovedreisemål.

Reinheimen er i mindre grad et hovedmål med turen for de besøkende enn i Jotunheimen og Rondane. For ca. 60%¹ både i Jotunheimen og Rondane var besøket i området hovedmålet med den turen de var på (de som var på bare ett besøk i parken i løpet av året), mens dette gjaldt 43% i Reinheimen (figur 12). Dette samsvarer med resultatene for beslutningstidspunkt for besøket, jfr. avsnitt 4.2.

¹ Resultatene for alle tre områder er vekta i forhold til variabelen ”nasjonalitet”, med samme fordeling som data fra selvregistreringskortene.



Figur 12 Reisetype i Jotunheimen, Rondane og Reinheimen

Antall utlendinger som svarte på spørsmålet var lite (N=42), men tendensen er klar: For 90% er besøket i Reinheimen del av en rundreise eller en avstikker på vei til/fra et annet hovedreisemål.

4.5 Hvorfor kommer de besøkende til Reinheimen?

Å kartlegge motiver er vanskelig av flere årsaker. En vanlig måte å gjøre det på, er å angi en lang rekke enkeltmotiver, og be respondentene ta stilling til hvor viktig/uviktige de er på en flerdelt skala. Dette er gjort også for Reinheimen, og resultatene er vist i figur 13. Av figuren ser en for det første at mange motiver er viktige for de besøkende, dvs. at *de fleste kommer til Reinheimen av flere årsaker*. En ser også at oppslutningen om ulike motiver er ganske lik for Rondane og Jotunheimen. Et unntak er at det i Jotunheimen og Reinheimen ble spurt om "utfordrende terreng" mens det i Rondane ble spurt om "terreng det er lett å ferdes i". Men en ser at i begge områder er terrengets beskaffenhet viktig for 60-70% av de spurte.

For å se om det finnes underliggende motividimensjoner, ble det kjørt en faktoranalyse (Principal Component Analysis, varimax rotation, eigenvalue>1).

Sett under ett er faktorløsningene relativt like i de tre områdene (se oversikten på neste side). Et unntak er at mens "terreng det er lett å ferdes i" og "mange turmuligheter" i Rondane samvarierte med god tilrettelegging, samvarierer "utfordrende terreng" og "mange turmuligheter" med naturopplevelsen i Jotunheimen og Reinheimen. Resultatene er med andre ord konsistente på tvers av områdene, slik at de motivene vi har spurt om synes å ha relevans. *Resultatene viser også at en skal være forsiktig med å vurdere betydningen av enkeltmotiver isolert sett.* Resultater av faktoranalysen:

Reinheimen: 4 faktorer forklarte 56% av variansen

- Faktor 1: "Tilhørighet" (Familien har hytte i området/ Har vært i området mange ganger tidligere/ Området har en spesiell betydning for meg/ Kort avstand fra hjemstedet)
- Faktor 2: "Naturopplevelse" (Storslått natur/ Muligheter for å se dyr/fugler/ Det er nasjonalpark i området/ mange turmuligheter/utfordrende terreng)
- Faktor 3: "God tilrettelegging" (Hyttenettet til DNT/ÅST/ Det er godt merka stier i området).
- Faktor 4: "Praktisk" (Anbefalt av andre/ tilfeldig/ det passet inn i reiseruta)

Jotunheimen: 4 faktorer forklarte 52% av variansen

- Faktor 1: "Tilhørighet" (Familien har hytte i området/ Har vært i området mange ganger tidligere/ Området har en spesiell betydning for meg)
- Faktor 2: "Naturopplevelse" (Storslått natur/ Muligheter for å se dyr/fugler/ Det er nasjonalpark i området/ mange turmuligheter/utfordrende terreng)
- Faktor 3: "God tilrettelegging" (Hyttenettet til DNT/ Det er godt merka stier i området).
- Faktor 4: "Praktisk" (Kort avstand fra hjemstedet/ anbefalt av andre/ tilfeldig/ det passet inn i reiseruta/ Familien har hytte i området ladet også på denne faktoren).

Rondane: 4 faktorer forklarte 58% av variansen

(Motivet "Storslått natur" ladet ikke på noen av faktorene).

- Faktor 1: "Tilhørighet" (Familien har hytte i området/ Har vært i området mange ganger tidligere/ Området har en spesiell betydning for meg)
- Faktor 2: "Naturopplevelse" (Muligheter for å se rein/ Muligheter for å se andre dyr/fugler/ Det er nasjonalparker i området)
- Faktor 3: "God tilrettelegging" (Terreng det er lett å ferdes i/ Mange turmuligheter/ Hyttenettet til DNT/ Det er godt merka stier i området).
- Faktor 4: "Praktisk" (Kort avstand fra hjemstedet/ Passerte bare tilfeldigvis forbi).

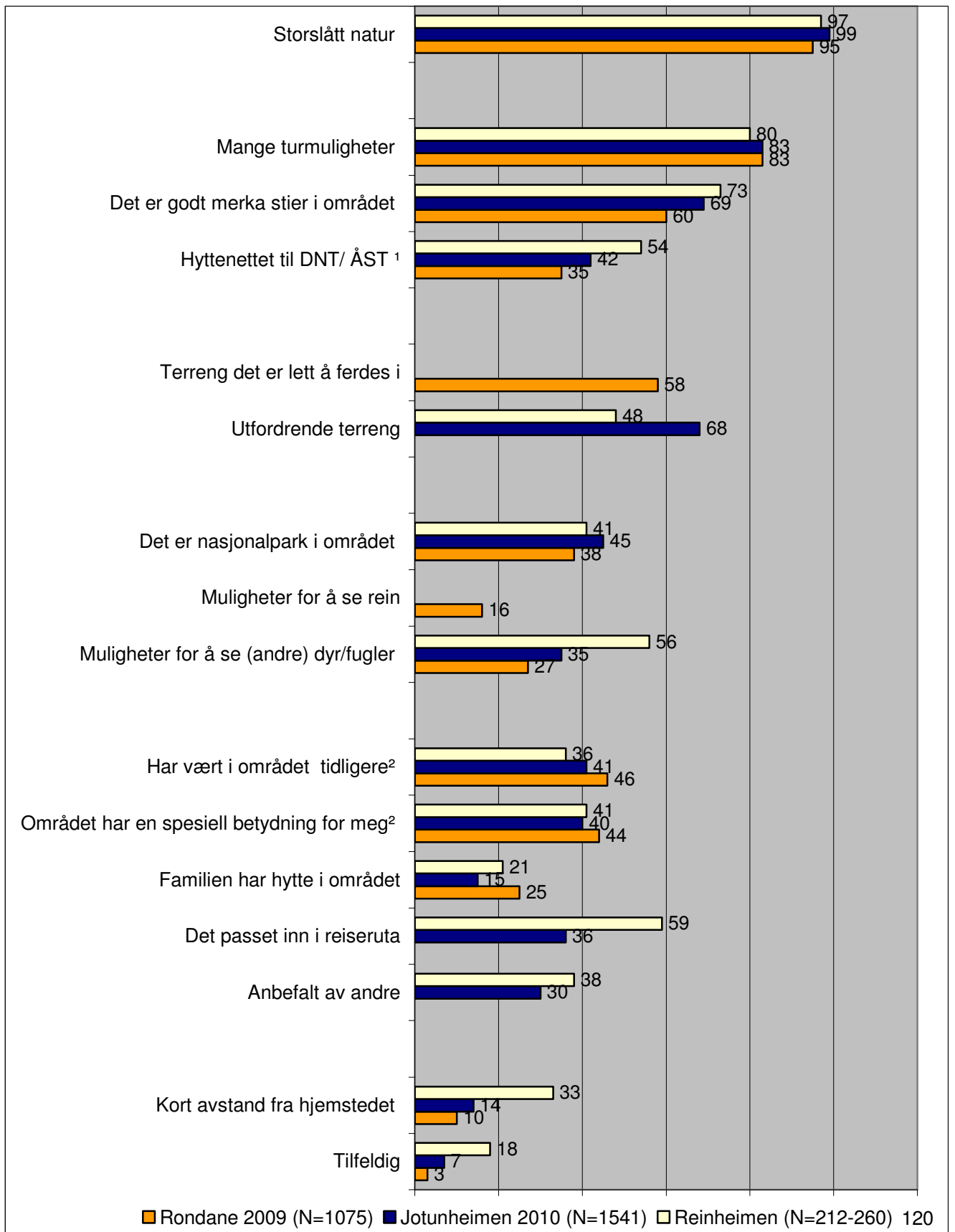
Ser en på enkeltmotiver (figur 13)¹ er det noen forskjeller mellom Reinheimen og de to andre nasjonalparkene. Langt flere i Reinheimen oppga at det var viktig/svært viktig at Reinheimen lå i nærheten av hjemstedet. Dette samsvarer med at andelen regionale brukere er langt større i Reinheimen enn i Jotunheimen/Rondane.

¹ Resultatene i figur 13 er vekta slik:

Jotunheimen: "Hyttenettet til DNT" er vekta i forhold til variabelen "erfaring fra flerdagersturer". "Har vært i området tidligere" og "Området har en spesiell betydning for meg" er vekta i forhold til førstegangsbesøkende.

Reinheimen: "Har vært i området tidligere", "Området har en spesiell betydning for meg", "Familien har hytte i området", "Kort avstand fra hjemstedet" og "Det passet inn i reiseruta" er vekta i forhold til førstegangsbesøkende, "Tilfeldig" og "Anbefalt av andre" er vekta mot friluftsliverfaring.

Rondane: Ikke vektet)



Figur 13 Andel som svarte at de ulike motivene hadde stor/meget stor betydning for at de besøkte Reinheimen, Jotunheimen og Rondane-/Dovreområdet

Det er også langt flere i Reinheimen enn i Jotunheimen som oppga at det var viktig at besøket passet inn i reiseruta. Dette samsvarer med svargivningen på hvordan besøket inngikk i reiseruta og tidspunkt for når avgjørelsen om et besøk i Reinheimen ble tatt.

Muligheten til å se dyr/fugler ser dessuten ut til å være viktigere for besøkende til Reinheimen enn Jotunheimen og Rondane.

Betydningen av ulike faktorer varierer noe i forhold til nasjonalitet. Naturlig nok er kort avstand fra hjemstedet, at familien har hytte i området, tidligere erfaring fra området og tilknytning til området viktig først og fremst for nordmenn. Derimot er det flere utlendinger enn nordmenn som sier det er viktig/svært viktig med utfordrende terreng (64% (N=52) mot 45% (N=189)). Utenlandske besøkende verdsetter også nasjonalparkstatusen høyere (viktig/svært viktig for 74% (N=53) mot 31% (N=191) blant norske besøkende). Videre oppga tre fjerdedeler av utlendingene (N=51) at det var viktig/svært viktig at besøket passet inn i reiseruta, mot under halvparten (N=189) blant utenlandske besøkende.

Resultatene for enkeltmotiver må ses i sammenheng med faktoranalysen foran og svargivningen på andre spørsmål. Et eksempel er at 41% av de besøkende oppgir ”Det er nasjonalpark i området” som en viktig/svært viktig årsak til besøket i Reinheimen. Samtidig, på et annet spørsmål, svarer 97% at de ville ha brukt Reinheimen på samme måte, selv om det ikke var nasjonalpark der. En fant omtrent samme resultater på disse to spørsmålene i Jotunheimen sommeren før. En mulig tolking av den tilsynelatende motstridende svargivningen, er at mange anser nasjonalparkstatusen som viktig, men mest som en *tilleggsverdi* til de opplevelser området tilbyr.

Vel 40% av de besøkende hadde besøkt andre nasjonalparker i Norge eller utlandet i løpet av 2011. 38% hadde besøkt andre nasjonalparker i Norge, hovedsaklig i Sør-Norge, mens 16% hadde besøkt en utenlandsk nasjonalpark. Blant utlendingene (N=52) hadde 56% besøkt en annen nasjonalpark i Norge, sammenlignet med bare 37% av norske besøkende. Dette indikerer at nasjonalparkstatusen er viktigere for utenlandske enn norske besøkende.

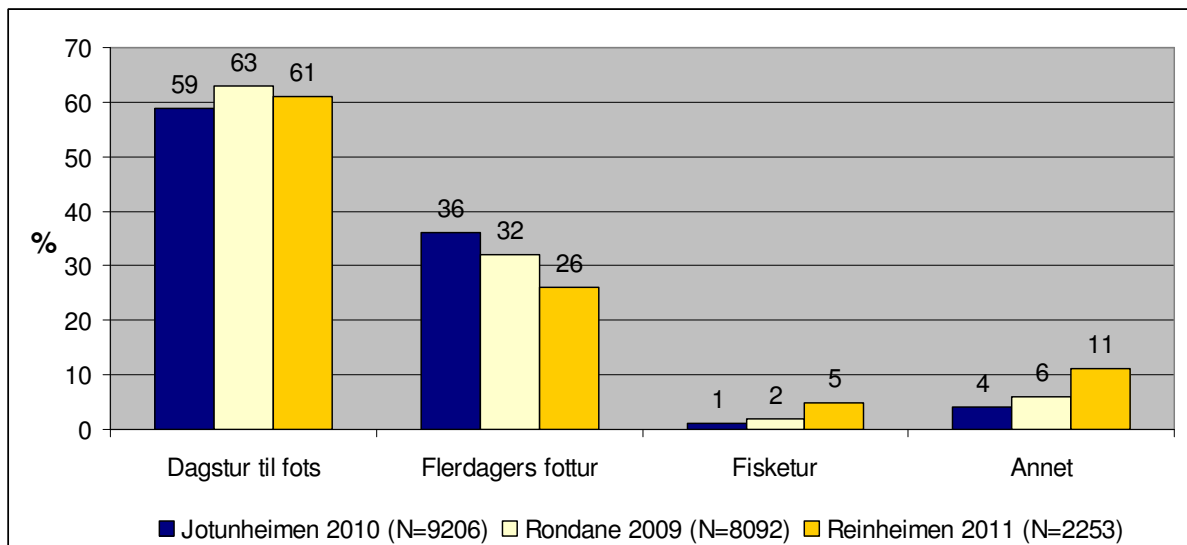
4.6 Hovedaktivitet og varighet på den turen hvor selvregistreringskort ble fylt ut

Dagsturer til fots var den dominerende aktiviteten på den turen hvor selvregistreringskortene ble fylt ut. 61% av de som fylte ut et selvregistreringskort oppga var på en dagstur til fots, 26% var på flerdagers fottur, 5 prosent skulle på fisketur, mens 11% oppga andre formål¹ (N=2.253). Av andre formål oppga 4% at de var på biltur/gjennomreise, 2 % var på sykkelstur, mens 1%

¹ Det var mulig å oppgi flere formål, slik at summen overstiger 100%.

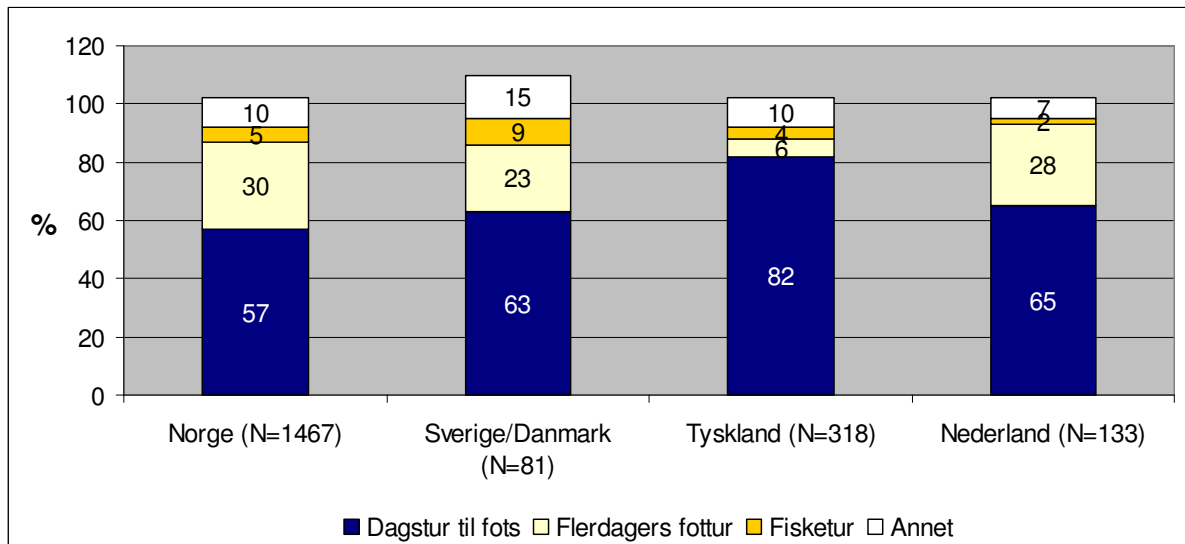
var på tur til egen hytte/seter. Formål som under 1% oppga var dugnad i turistforening, ettersyn av dyr på beite, geocahing, jakt, trim, padling, basehopping og plukke bær/sopp.

Sammenligner en med bruken av Jotunheimen og Rondane (figur 14), ser en at andelen på dagstur til fots er omtrent den samme i de tre områdene. Det er imidlertid en mindre andel som brukes Reinheimen til flerdagers fotturer. Andelen som fisker er ikke uventet høyere i Reinheimen enn i de andre områdene. Flere i Reinheimen oppgir også andre formål med turen – en del av dette skyldes nok bilturister på gjennomreise.



Figur 14 Formålet med den turen der selvregistreringskort ble fylt ut det var mulig å oppgi flere formål, slik at summen overstiger 100%)

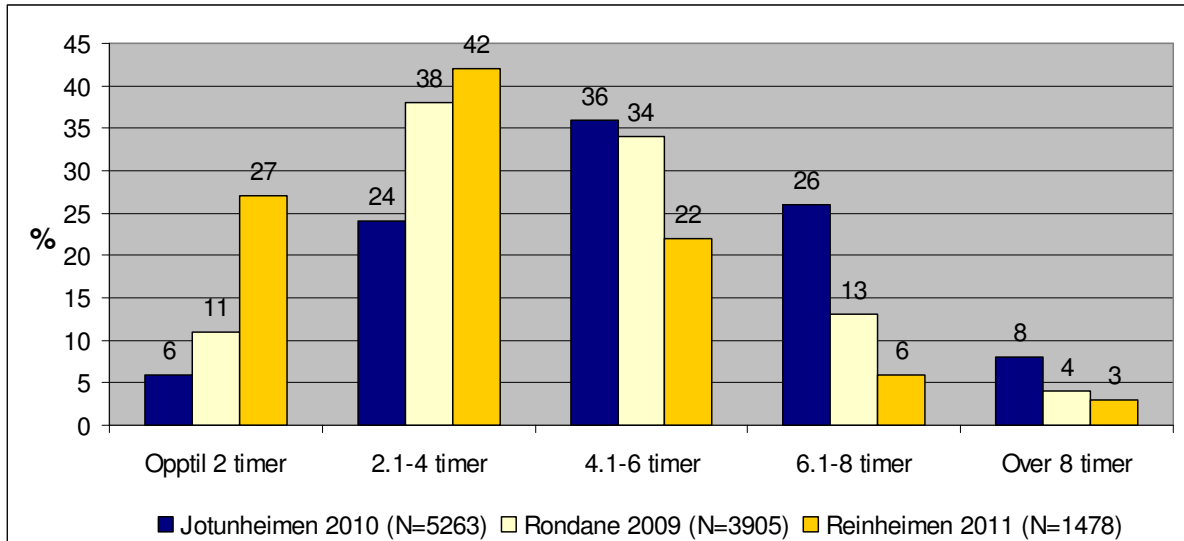
Når en sammenligner nasjonaliteter der utvalget har en viss størrelse, er det først og fremst tyskerne som skiller seg ut (figur 15). Svært få tyskere (kun 6%) tar en flerdagers fottur i Reinheimen, sammenlignet med ca. 25-30% blant nordmenn, svensker, dansker og nederlendere. Bruksmønsteret for tyske besøkende avviker sterkt fra Jotunheimen, der 35% av de tyske besøkende var på flerdagerstur.



Figur 15 Formålet med turen i forhold til nasjonalitet (det var mulig å oppgi flere formål, slik at summen overstiger 100%)

I gjennomsnitt varte flerdagersturen 3.6 dager (N=647). Dette er kortere enn både i Rondane og Jotunheimen. I Rondane var gjennomsnittlig lengde på flerdagersturen var 4.3 dager (N=2.655) og i Jotunheimen 4.5 dager (N=3.591). I Reinheimen gikk en stor andel (62%) en relativt kort tur (av 2-3 dagers varighet). I Rondane og Jotunheimen tok om lag halvparten av de som var på flerdagerstur en såpass kort tur.

I gjennomsnitt varte dagsturene i Reinheimen 4.0 timer. Dette er noe kortere enn dagsturene i Jotunheimen (5.7 timer) og Rondane (4.8 timer). De fleste er på en dagstur av 2-6 timers varighet (figur 16).



Figur 16 Varighet på dagsturene

Mange i Reinheimen (27%) tar bare en kort tur, opptil 2 timer. I Jotunheimen og Rondane var det henholdsvis bare 6 og 11% som tok en så kort dagstur. Dette betyr at de indre områdene av Reinheimen brukes relativt sett mindre til dagsturformål.

At folk er på dagstur når de fyller ut et selvregistreringskort, er imidlertid ikke ensbetydende med at de er på dagsbesøk til Reinheimen. Etterundersøkelsen viser at av de som var på et flerdagers besøk i Reinheimen i 2011¹, gikk ca. 35% en sammenhengende tur med ulike overnattingssteder, ca. 30% overnattet på ett sted og gikk dagsturer fra dette stedet, mens ca. 30% gikk dagsturer fra ulike utgangspunkt til ulike turmål.

4.7 Turmål

På selvregistreringskortene ble det også spurt om i hvilket område folk skulle på tur til/hadde vært på tur til. Ikke alle svarte på dette spørsmålet, og resultatene må derfor tolkes med forsiktighet. For noen kasser er antallet som registrerte turområdet for dagsturer/flerdagersturer svært få. Resultatene er da ikke rapportert.

I kassa ved Zachariasdammen oppga ca. 90% av de som var på dagstur at de skulle til Reindalen/Reindalseter (N=171). Av de som oppga rute for flerdagerstur (N=216) viser rutebeskrivelsen at de aller fleste holder seg innenfor hyttenettet til DNT i de nordvestlige deler av området. Ca. 10% oppga at de skulle så langt sør som Grotli, de øvrige holder seg lengre nord.

¹ Resultatene er vekta i forhold til variabelen "erfaring fra flerdagersturer", med samme fordeling som data fra selvregistreringskortene.

I kassa ved Muldalsvika var det en nesten like sterk konsentrasjon i turmål for de som var på dagstur. Her oppga ca. 80% at de skulle til ulike mål i Muldalen.

Fra Øvstestølen var Veslelangdalen det turmålet flest gikk på dagstur til, men antall registreringer her er få. 9 av 21 gikk på dagstur til Veslelangdalen. Andre dagsturmål var Osten (6 av 21) og Øvstedal/Øvstestølen. (2 av 21).

Ved Slettvikane er det flere turmål som angis bare i generelle vendinger, som Trollstigen og Reinheimen og "langs stien". Dette kan tyde på at det er en del som stopper her som har begrenset kjennskap til området, muligens er dette tilfeldige stopp blant de som kjører Trollstigvegen. Det turmålet flest nevner for dagsturer er Kula/Kulehytta (11 av 48 dagsturister).

Av de som registrerte seg i kassa ved Tunga var ca. 45% på tur innover Ulvådalen (N=105). Ca. 15% gikk Pyttbudalen, vel 10% til Trollbua, mens ca. 5% gikk henholdvis til Tunga, Øykjeløfta eller holdt seg i Brøstdalen. Også fra dette utgangspunktet ser en at av de som er på flerdagerstur holder de fleste seg til DNTs hyttenettet i nordvest (N=140). En person oppga at han skulle gå sørover til Grøndalen.

Fra Rånå er det få som har oppgitt turmål (N=24, dagstur), men de aller fleste bruker Asbjørndalen.

Av de 29 som oppga dagsturmål i Finndalen sier 12 at de skal holde seg i Finndalen/bare gå en liten tur. 7 skulle til Råkåvatnet/Gråhøa.

Også ved Aursjøen er mange relativt stasjonære. 13 av 47 oppga at de skulle være i nærheten av Aursjøen, mens 14 skulle gå kulturstien (vassvegen).

Ved Billingen har en samme resultater som ved Slettvikane; dvs. mange turmål som angis i generelle vendinger, og også turmål utenfor området (Sognefjord, Lom, Jotunheimen, Dalsnibba). Årsaken er nok den samme som ved Slettvikane, at det stopper en del gjennomfartsbilister noe tilfeldig og med liten kjennskap til området. De fleste av de som oppgir dagsturmål (N=65) nevner "rundtur", "steinbrua" (over Føysa), utleggsbru og lignende, dvs. at de følger en av de opparbeidede kortturene ut fra Billingen. 2 nevner Grove som turmål, 3 nevner Reinheimen generelt og 1 nevner hhv. Reindalen og Skarvedalen.

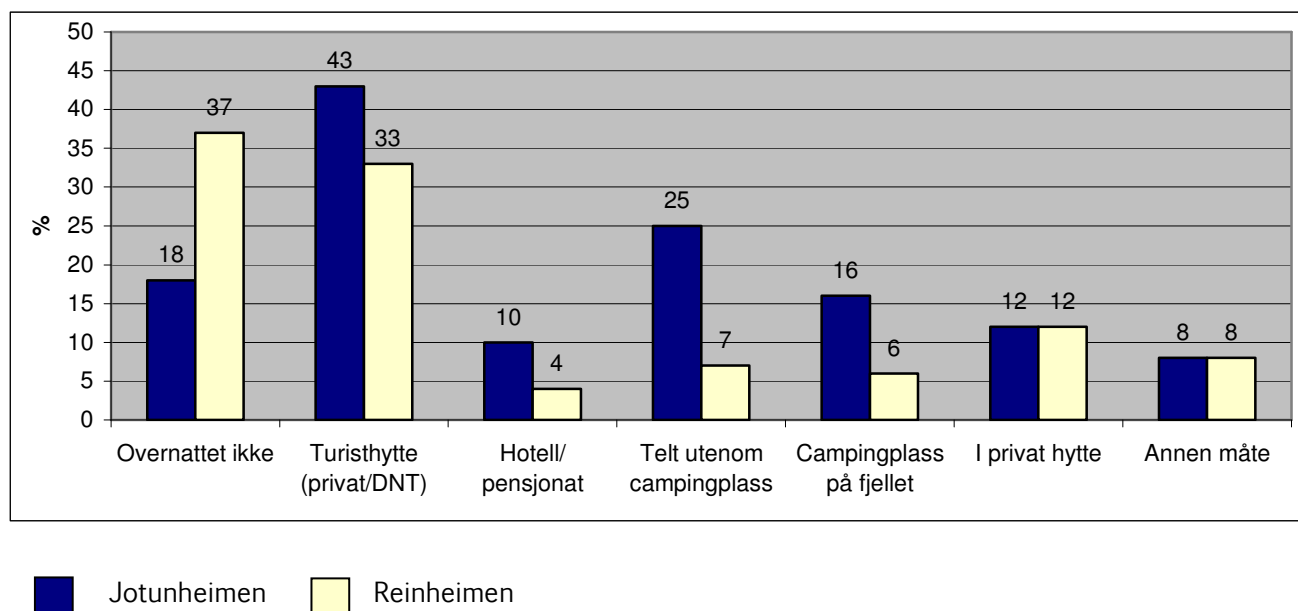
Også de som fylte ut kort i kassa i Torsdalen og som var på flerdagerstur (N=40), var i hovedsak på tur i nordvestre deler av Reinheimen.

4.8 Overnattinger i Reinheimen eller i utkanten av Reinheimen

En metodekommentar:

I tillegg til overnattingsmåte ble respondentene også spurt om *hvor* de overnattet. Spørsmålet om overnattingssted ble tatt med først og fremst for å kontrollere at respondentene avgrenset Reinheimen på riktig måte. Svarene er gjennomgått manuelt, og åpenbare feil, som overnattinger i Oslo og Bergen, er luket vekk. I tillegg er feilkategoriseringer, for eksempel at turistforeningshytter er nevnt under hoteller, rettet opp.

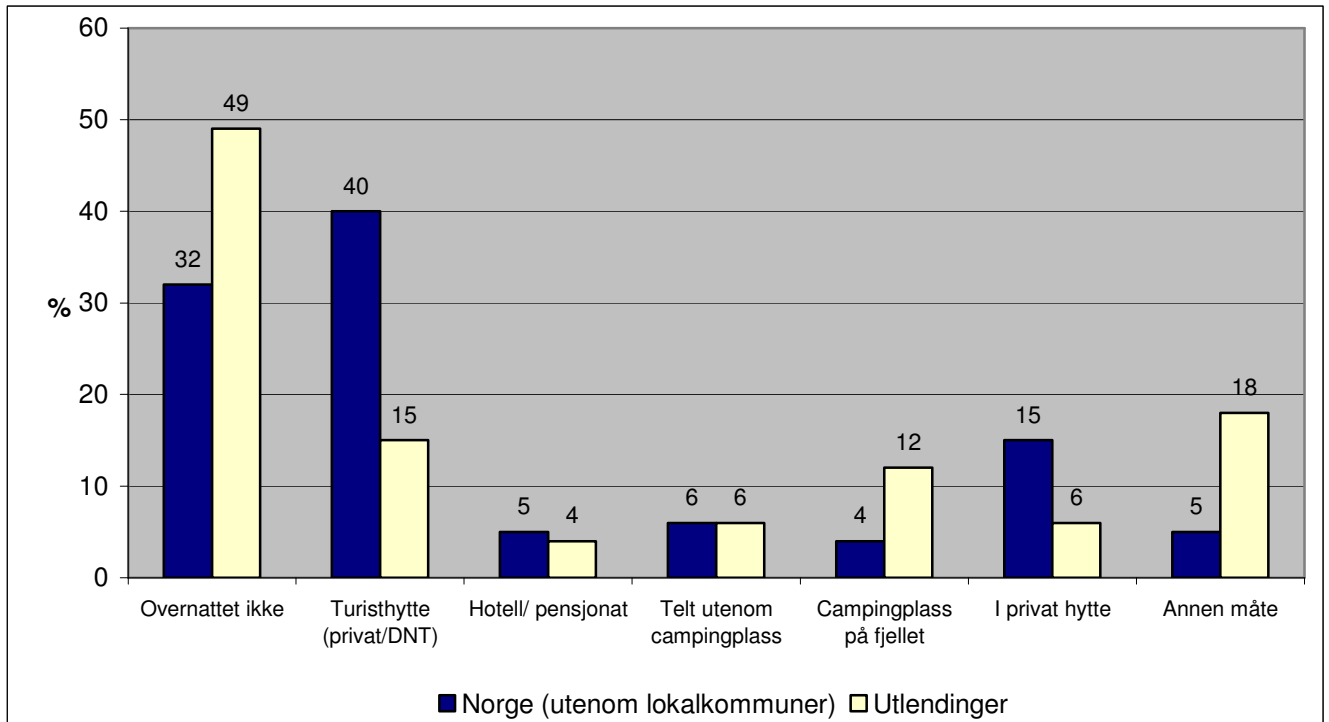
Knapt to tredjedeler av bosatte utenom kommunene som har areal i Reinheimen oppga at de hadde overnattet i selve Reinheimen eller i utkanten av Reinheimen i forbindelse med noen av turene i 2010 (figur 17). Dette er lavere enn i Jotunheimen året før, der ca. 80% av de besøkende hadde overnattet i Jotunheimen eller utkanten av Jotunheimen. (Det var mulig å oppgi flere overnattingsformer, slik at summen i figur 17 og 18 overstiger 100%).



Figur 17 Andel som overnattet på ulike måter i forbindelse med noen av turene i 2010 (flere overnattingsmåter mulig) – Bosatte utenom lokalkommuner¹

¹ Resultatene er vektet i forhold til variabelen "erfaring fra flerdagersturer", med samme fordeling som data fra selvregistreringskortene.

Norske besøkende overnattet i større grad enn utenlandske besøkende (68 mot 51%). En langt større andel av nordmennene (bosatt utenom lokalkommunene) benyttet turisthytter, sammenlignet med utenlandske besøkende (40 mot 15%). Utlendinger foretrekker i større grad enn nordmenn å campe. I kategorien "annen måte" nevnes bl.a. overnatting i bil/bobil. Forskjellene mellom norske og utenlandske besøkende i forhold til valg av overnattingsmåte er i stor grad i samsvar med det en fant i Jotunheimen året før.

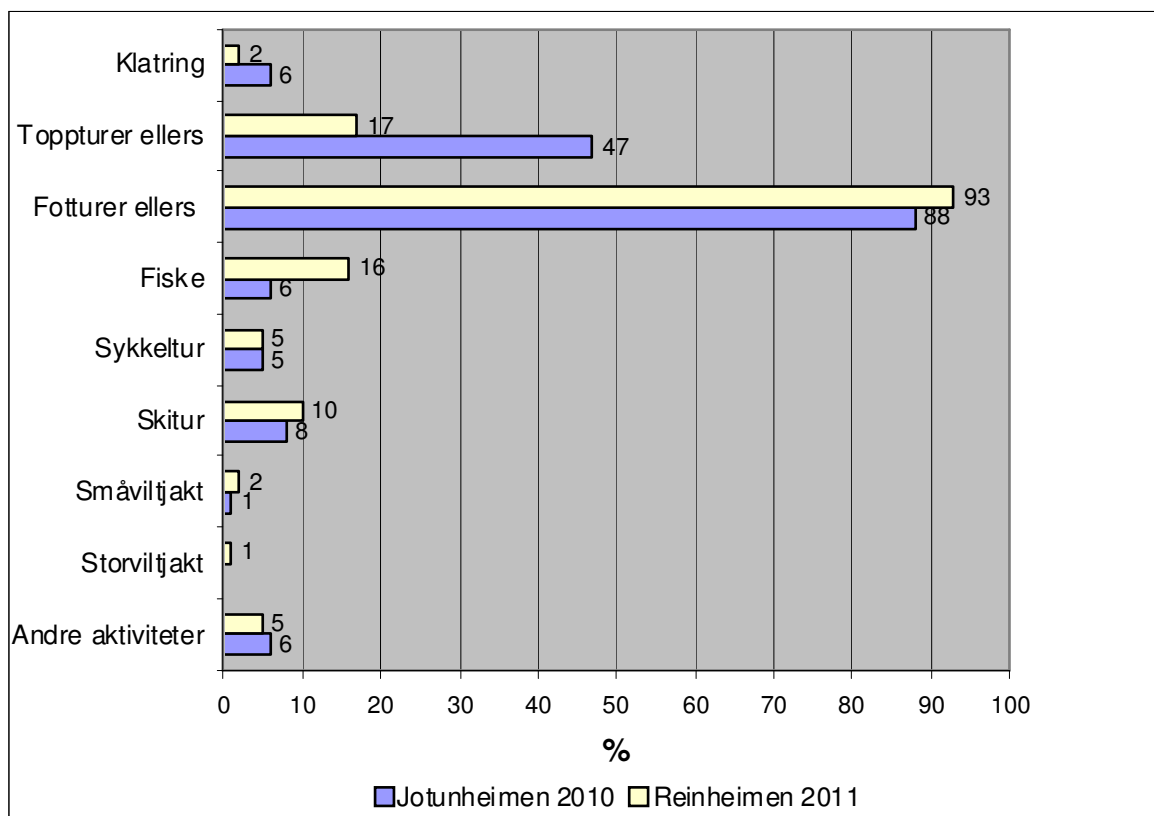


Figur 18 Andel som overnattet på ulike måter i forbindelse med noen av turene i 2010 – i forhold til nasjonalitet¹. Bosatte i lokalkommuner er ikke med.

¹ Resultatene er vekta i forhold til variabelen "erfaring fra flerdagersturer", med samme fordeling som data fra selvregistreringskortene.

4.9 Deltakelse i ulike aktiviteter

Turer til fots er den klart mest utbredte aktiviteten. Det er imidlertid stor forskjell på andelen på toppturer mellom nasjonalparkene i regionen. I Jotunheimen oppga nesten halvparten at de hadde vært på topptur i løpet av 2010. Tilsvarende andel i Rondane året før var 44%. I Reinheimen var det bare 17% som hadde vært på en topptur utenom klatring. Derimot er det langt flere i Reinheimen som har fisket (16% mot 6% i Jotunheimen). "Andre aktiviteter" i Reinheimen omfatter sauesanking, kanopadling, terrengsykling, rotur med mer.



Figur 19 Andel som utøvde ulike aktiviteter i Reinheimen i løpet av 2011 og i Jotunheimen i løpet av 2010¹

Med toppturerenes popularitet i Rondane og Jotunheimen kan det også stilles spørsmål ved om mangel på kjente topper/lettilgjengelige topper i Reinheimen er noe av forklaringen på at andelen nordmenn utenom regionen er lav, sammenlignet med Jotunheimen og Rondane.

¹ Resultatene for Jotunheimen er vekta i forhold til variabelen "erfaring fra flerdagersturer", med samme fordeling som data fra selvregistreringskortene. Resultatene fra Reinheimen er vekta i forhold til førstegangsbesøkende.

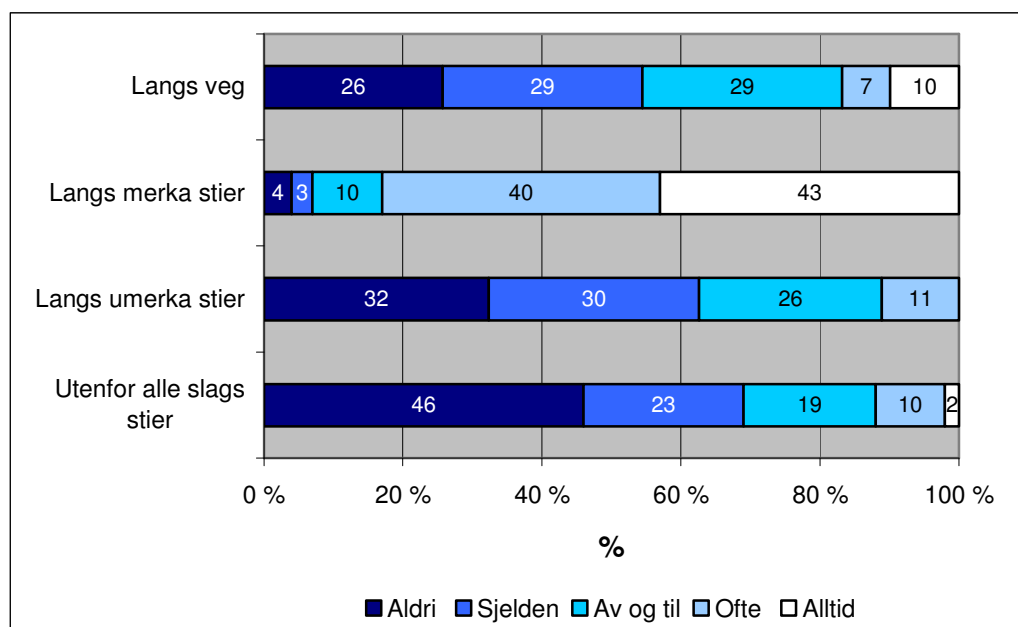
Småviltjakt, storviltjakt og skiturer er kun utøvd av nordmenn, naturlig nok siden mange utlendinger kun besøkte området sommerstid. Det var flere nordmenn enn utlendinger som hadde fisket (henholdsvis 21 og 9%). Derimot var det flere utlendinger enn nordmenn som klatret (henholdsvis 6 og 1%).

4.10 Ferdsl på og utenfor stier

For å kartlegge ferdsel på og utenfor stier ble det stilt spørsmål om hvor ofte folk hadde brukt ulike typer stier/veger/terreng. Hva folk legger i "sjelden", "av og til" og "ofte" vil variere. De mest entydige kategoriene er "aldri" og "alltid". Andelen som alltid går langs merka stier er på 43%, og andelen som aldri går utenfor alle slags stier er 46%. Dvs. at det ser ut til å være bra konsistens i svargivningen.

Selv om mange følger stiene, viser resultatene at det er en viss ferdsel også utenom stiene. Knappt en tredjedel svarte at de av og til, ofte eller alltid gikk utenfor alle slags stier når de var på tur i Reinheimen i 2011.

Utenlandske besøkende bruker stiene i større grad enn norske besøkende. 57% av utlendingene hadde alltid gått langs merka sti, sammenlignet med 34% av de norske besøkende.



Figur 20 Ferdsl på og utenfor stier, turer i Reinheimen i 2011 (resultatene er vektet i forhold til erfaring fra flerdagers fotturer)

Bare 30 personer oppga å ha vært på skitur i Reinheimen i 2011. 19 av disse oppgir at de ofte/alltid gikk utenfor merka/oppkjørte skiløyper. 13 oppga at de ofte/alltid gikk i oppkjørte løyper. En skal være svært forsiktig med tolkingen av så få svar, men resultatene peker i retning av at få bruker området til skiturer, og at det er en relativt stor andel som går utenom oppkjørte løyper, sammenlignet med andre fjellområder.

4.11 Bruk av kart og GPS på turene

45% hadde verken med kart eller GPS på turen(e) i Reinheimen i 2011 (vektet for erfaring fra flerdagers fotturer). Dette er en langt høyere andel enn i Jotunheimen året før (30%) og i Rondane i 2009 (17% hadde ikke med kart/GPS på noen av turene). Dette kan dels forklares ut fra at færre tar en flerdagers tur i Reinheimen, og at dagsturene er kortere.

Kart er fortsatt langt mer utbredt enn GPS. 46% (av alle) hadde med kart på stort sett alle turer, mens 9% hadde med kart for det meste på lengre turer. Tilsvarende hadde 20% med GPS på de fleste turer, mens 3% hadde med GPS for det meste på lengre turer.

Et noe nedslående faktum i forhold til det sikkerhetsmessige aspektet, er at jo mindre friluftsliverfaring respondentene har (målt i form av erfaring fra flerdagers fotturer/skiturer), jo færre er det som har med GPS/kart på turen. Blant de med mest erfaring (vært på flere enn 20 flerdagersturer) hadde tre fjerdedeler med seg kart eller GPS på turen (N=107). Så går andelen jevnt nedover med synkende erfaring, til ca. 30% blant de som aldri hadde vært på en flerdagers fottur (N=29). Dette er samme tendens som i Jotunheimen året før, selv om andelen som hadde med kart/GPS der var jevnt over høyere.

4.13 Bruk av ulike innfallsporter

Selvregistreringskasser var utplassert på 13 innfallsporter. En del av de som bruker Reinheimen passerer sannsynligvis flere av disse kassene i løpet av sommeren. I etterundersøkelsen ble respondentene derfor spurt om hvilke av de 13 innfallsporter de hadde gått inn eller ut fra Reinheimen i 2011.

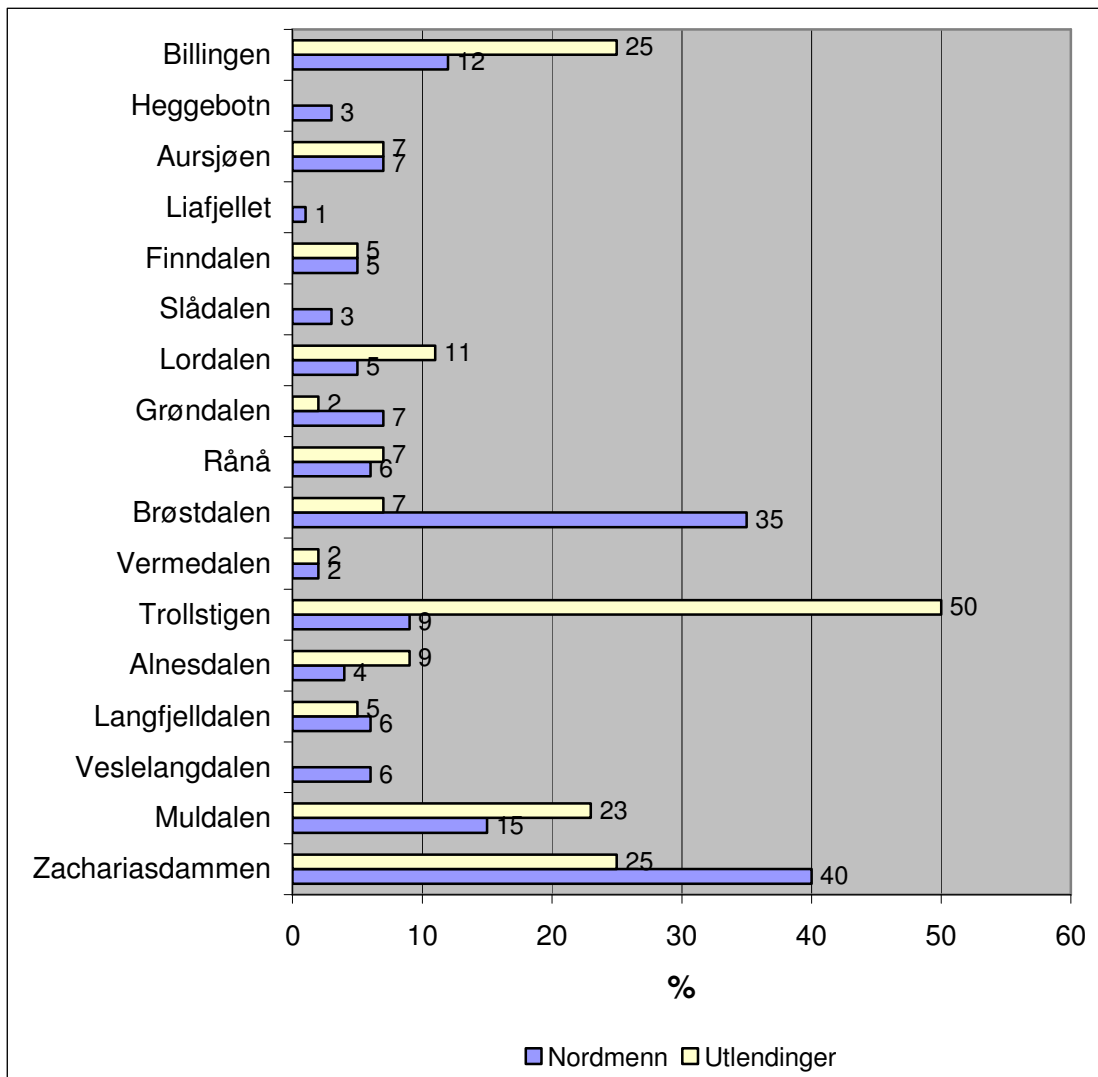
69% (vektet for førstegangsbesøk) oppgir at de bare har brukt én av de 17 innfallsportene det ble spurt om i etterundersøkelsen, mens de resterende 31% oppgir å ha brukt mellom 2 og alle 7 innfallsporter. *Resultatene viser med andre ord at mange passerer flere av kassene, men at de bare fyller ut ett selvregistreringskort.* Resultatene viser at for å kartlegge den totale bruken over sommeren, er oppfølgende undersøkelser nødvendig. For det andre at det ved bortfallsstudier ved enkeltkasser kan være en betydelig feilkilde at respondentene har fylt ut kort i en annen kasse i løpet av sommeren.

Tabell 2 Bruk av ulike innfallsporter

	Andel selvregistreringskort fra de ulike innfallsportene (N=2299)	Andel av de besøkende som har brukt ulike innfallsporter i 2011 (N=247)
Zachariasdammen	28%	36%
Muldalsvika/Muldalen	17%	16%
Øvstestølen	2%	
Slettvikane	8%	
Tunga	18%	
Rånå	2%	7%
Lordalen (Nysæter) ¹³	2%	6%
Lordalen, grustaket ¹	-. ¹⁴	
Skårvangen, Mitthaug	1%	
Finndalen, Vangen	2%	5%
Aursjøen	5%	7%
Billingen	10%	14%
Tordalen	5%	
Veslelangdalen		5%
Langfjelldalen		5%
Alnesdalen		5%
Trollstigen		17%
Vermedalen		2%
Brøstdalen		30%
Grøndalen		6%
Slådalen		2%
Liafjellet		1%
Heggebotn		2%

¹³ Kassene i Lordalen var utsatt for hærverk i løpet av sommeren. Andelen registrerte i disse kassene er derfor for lav.

¹⁴ Under 0.5%

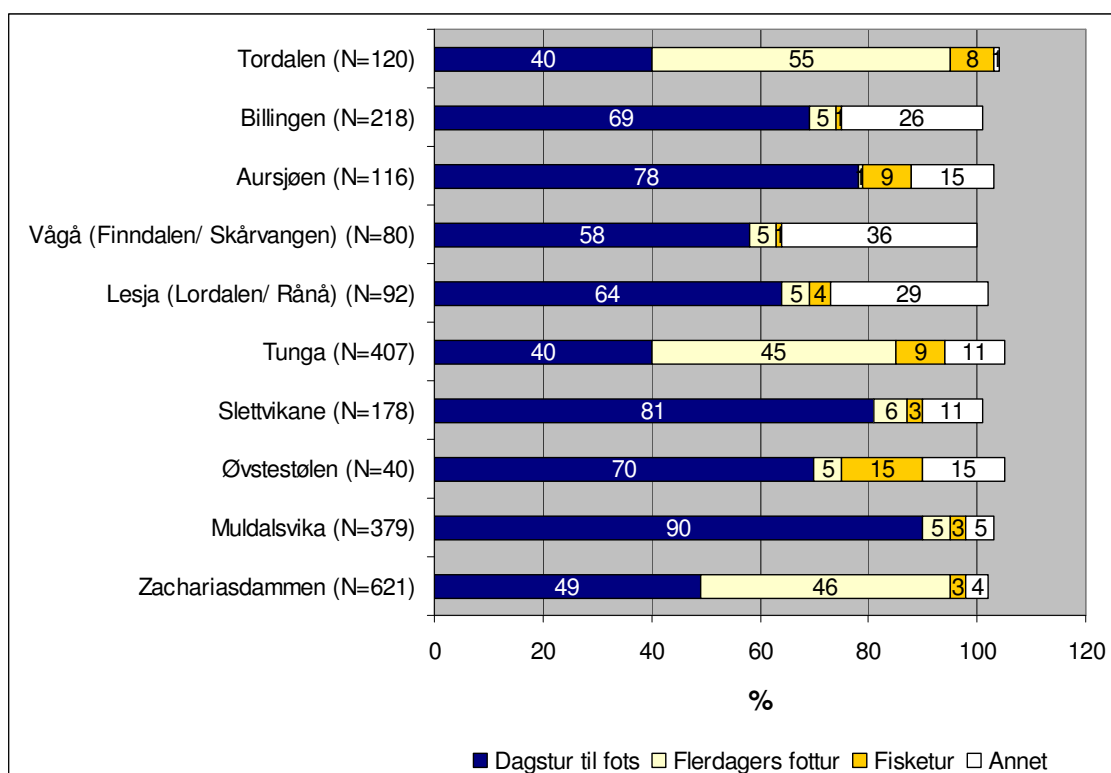


Figur 21 Andel av nordmenn og utlendinger som har brukt ulike innfallsporter i 2011

Norske og utenlandske bruker de ulike innfallsportene noe ulikt. Trollstigen, Billingen og Muldalen brukes av relativt flere utlendinger enn nordmenn. At utlendinger også rapporterer relativt større bruk av Lordalen, skyldes sannsynligvis at mange lokale brukere her boikottet undersøkelsen. Både tellere og selvregistreringskasser ble her utsatt for hæverk.

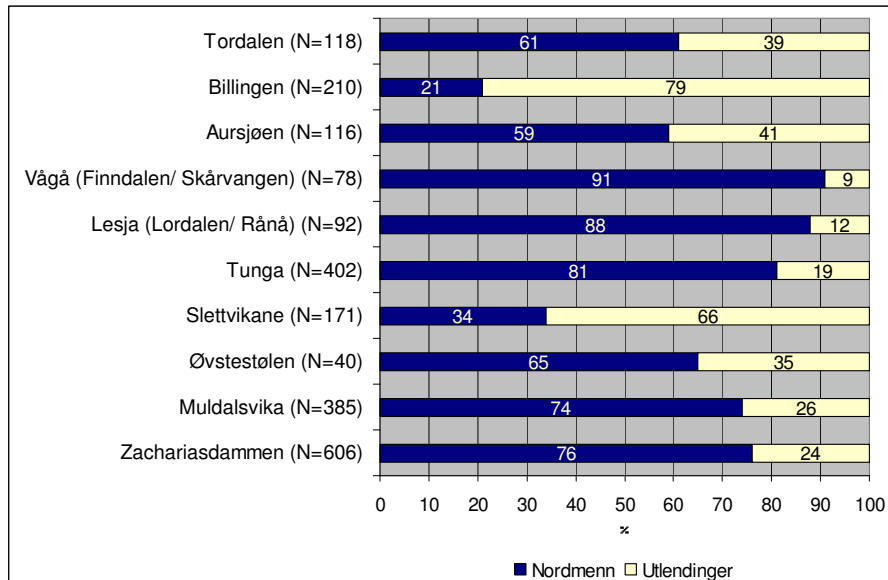
4.14 Forskjeller mellom innfallsportene

Tre innfallsporter peker seg klart ut i forhold til bruk til flerdagersturer. Dette er er Tordalen, Tunga og Zachariasdammen. Av de som registrerte seg ved disse innfallsportene skulle mellom 45 og 55% på flerdagerstur, sammenlignet med 6% eller mindre på de andre innfallsportene. Flerdagersturene ser med andre ord til å være svært konsentrert. Av de som oppga flerdagerstur som formål med turen, registrerte ca. 90% seg ved en av disse innfallportene.



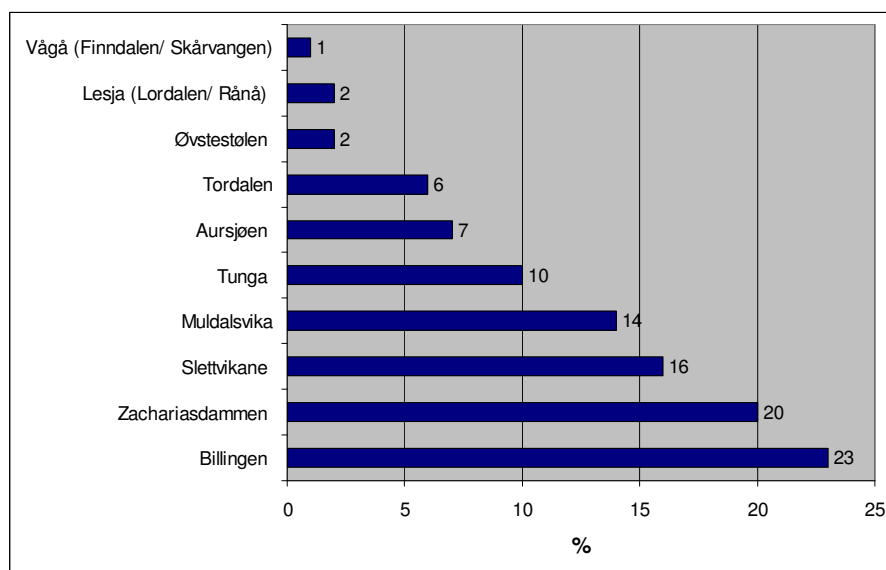
Figur 22 Formål med turen blant de som fylte ut selvregistreringskort på den enkelte innfallsport. (Det var mulig å oppgi flere formål, slik at summen kan overstige 100%).

Fordelingen av norske og utenlandske besøkende varierer mye mellom innfallsportene. Innfallsportene i Vågå og Lesja er de innfallsportene som har en høyest andel av norske besøkende i 2010, med ca. 90% nordmenn. Billingen og Slettvikane er i motsatt situasjon, men en stor overvekt av utenlandske besøkende (se figur 23).



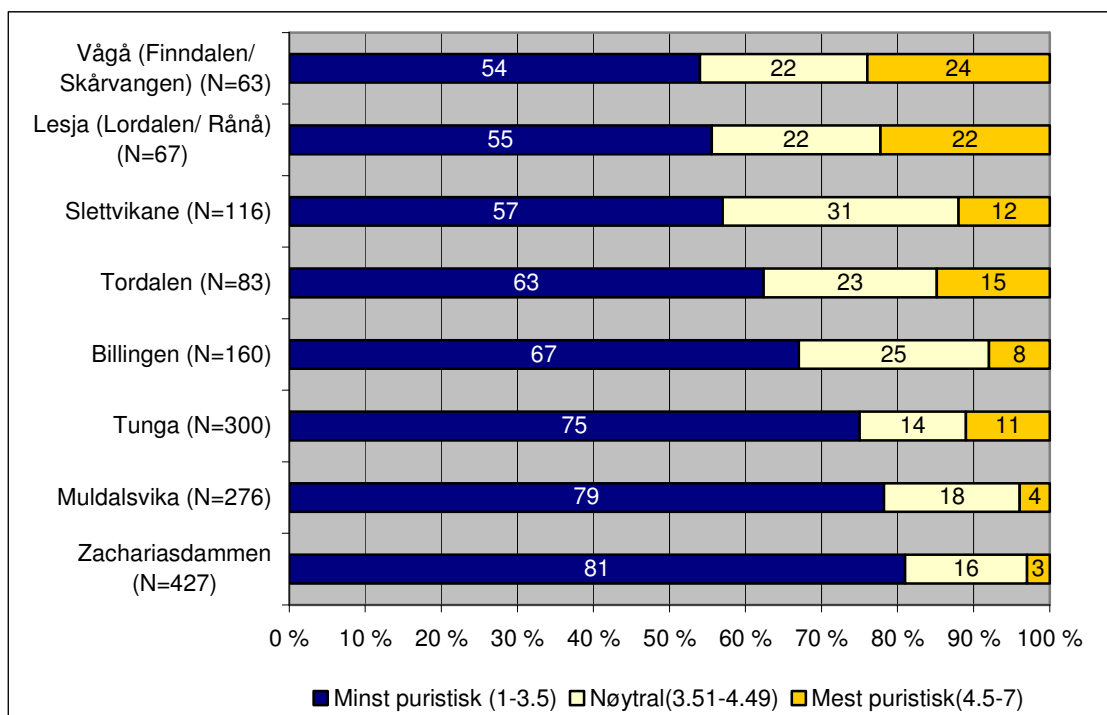
Figur 23 Andel nordmenn og utlendinger ved den enkelte innfallsport

Resultatene i figur 23 gjelder den relative fordelingen av nordmenn og utlendinger ved den enkelte innfallsport, uavhengig av *hvor mange* besøkende det er på en innfallsport. Figur 24 viser derimot hvor de utenlandske besøkende registrerte seg, totalt sett.



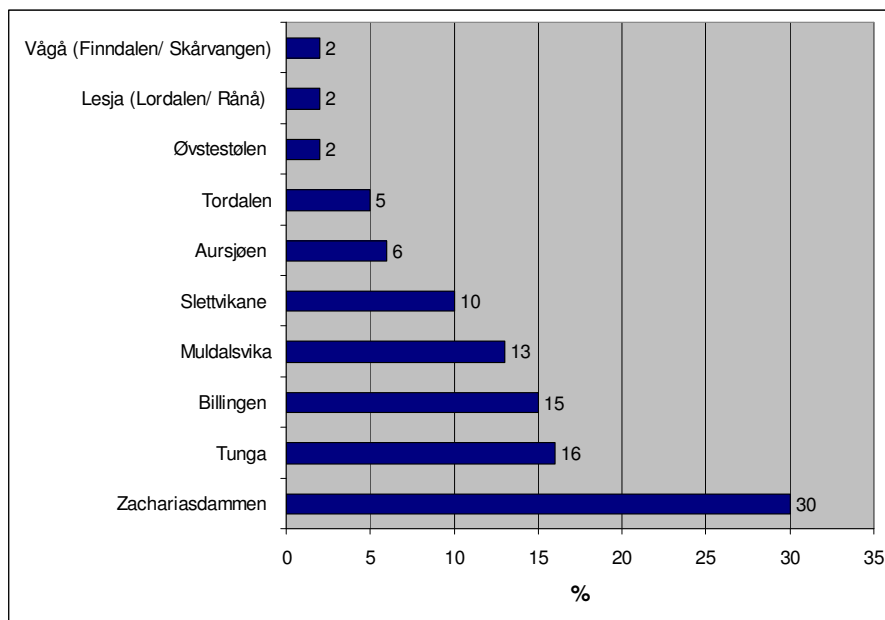
Figur 24 I hvilken kasse registrerte de utenlandske besøkende seg? (N=724)

Det er betydelige forskjeller mellom de ulike innfallsportene i forhold til purismegrad. De innfallsportene som har færrest registrerte er også de innfallsportene som har flest i gruppen ”mest puristisk”, dvs. som er minst positive til fysiske tilretteleggingstiltak og å møte andre på turen. Dette er sannsynligvis et resultat av selvseleksjon, dvs. at de som er mest puristiske søker seg til innfallsporter med liten trafikk.

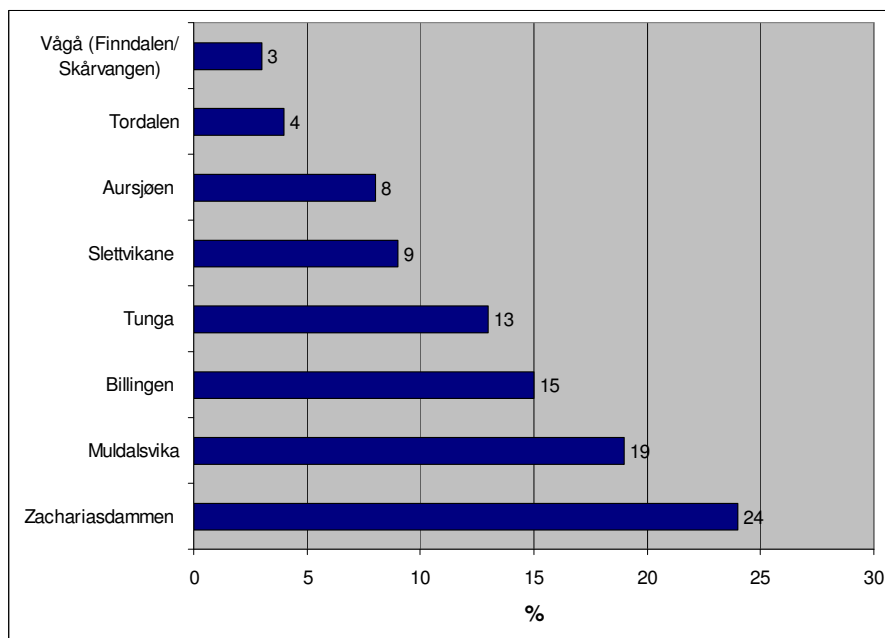


Figur 25 Purismeklasse ved den enkelte innfallsport. Mest puristisk=minst positiv til fysisk tilrettelegging og å møte andre mennesker på turen.

Førstegangsbesøkende til området og uerfarne friluftslivutøvere vil være blant de som har størst behov for informasjon. Ser en på hvor disse to gruppene har registrert seg, peker Zachariasdammen seg ut som den innfallsporten det er størst behov for informasjon (figur 26 og 27).



Figur 26 I hvilken kasse registrerte de førstegangsbesøkende seg? (N=1149)



Figur 27 I hvilken kasse registrerte de minst erfarne friluftslivutøverne seg (de uten erfaring fra flerdagers fotturer/skiturer)? (N=551)

4.15 Kontakt med naturoppsyn/ naturveileder og møte med syklist

En del av de besøkende fylte ut selvregistreringskort på tur inn i området, mens en del fylte ut på tur ut av området. For spørsmålene om kontakt med naturoppsyn/naturveileder og møte med syklist, har vi sett på kun de som fylte ut et kort på tur ut av området, dvs. etter at turen var ferdig.

Av de som fylte ut kort på tur ut av området oppga 2% (N=911) å ha vært i kontakt med naturoppsyn/naturveileder på turen, sammenlignet med 5% i Jotunheimen året før.

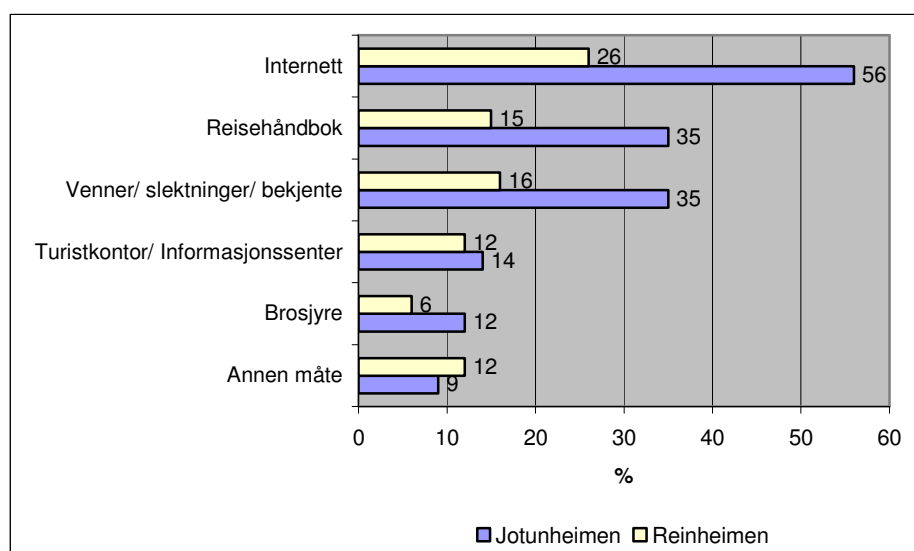
4% (N=909) av de som fylte ut kort på tur ut av området hadde møtt syklist langs stiene på turen.

5 Informasjon

5.1 Hvor mange skaffer seg informasjon om turen, og hva slags informasjonskilder benytter de?

47% hadde skaffa seg informasjon om Reinheimen før de kom til området i 2011. Dette er lavt, sammenlignet med Jotunheimen og Rondane der henholdsvis 77 og 70% hadde skaffet seg informasjon før de kom til området. Den relativt lave andelen som skaffer seg informasjon før de kommer til Reinheimen kan skyldes tilfeldige besøk fra gjennomfartstrafikken i området utenfor parken (de mange korte dagsturene peker i den retning). Den store andelen regionale brukere (disse kjenner muligens området godt på forhånd) kunne også tenkes å spille inn, men det viser seg at disse i like stor grad som andre skaffer seg informasjon før de kommer til området.

Internett er den mest brukte informasjonskilden for de besøkende til Reinheimen (figur 28). Om lag en fjerdedel av de besøkende hadde skaffet seg informasjon fra internett før de kom til området. Informasjon fra reisehåndbøker og fra slekt og venner har omtrent samme betydning. Ca. 15% hadde skaffet seg informasjon fra disse kildene. En del hadde også skaffet seg informasjon via brosjyrer (6%), turistkontorer/infosentra (12%) eller andre kanaler (12%).



Figur 28 Andel som har skaffet seg informasjon fra ulike kilder før de kom til Reinheimen Jotunheimen i 2010¹⁵

¹⁵ Resultatene i begge områder er vekta i forhold til variabelen "nasjonalitet", med samme fordeling som data fra selvregistreringskortene.

Siden færre i Reinheimen skaffer seg informasjon på forhånd generelt, er bruken av de enkelte informasjonskildene også lavere i Reinheimen enn i Jotunheimen. Rangeringen av infokilder er imidlertid omtrent den samme i begge områder. Unntaket er at flere i Reinheimen skaffer seg informasjon om Reinheimen på "andre måter". Dette kan skyldes at parken er relativt ny, slik at informasjonsmengden fortsatt er noe begrenset. Under "andre måter" er de viktigste DNT (kontoret i Oslo, bøker) og kart av ulike slag.

På spørsmålet om hvilke nettsider som er benyttet, er DNTS sider (ut.no, turistforeningen.no) de desidert mest benyttede. Hele 30 av 48 hadde benyttet disse sidene. I tillegg hadde 5 benyttet sidene til Ålesund-Sunnmøre Turistforening. 2 nevnte nasjonalparkforvaltningens sider, og 1 nevnte VisitNorway. Dette er samme tendens som i Jotunheimen. Også der var turistforeningens sider de klart mest benyttede.

Bare 10 personer oppgir navn på brosjyre de har brukt. Også her er DNTs infomateriell det flest (6 stk.) nevner.

Alt i alt ser det ut til at DNT er den viktigste enkeltinformasjonskilden i dag for de som besøker Reinheimen. Dette er i samsvar med resultatene fra Jotunheimen året før. Det ser altså ut til at de som oppsøker nasjonalparkene og skaffer seg informasjon på forhånd søker informasjon hos friluftslivorganisasjonene, ikke kommersielle reiselivsaktører. Videre viser resultatene at mange kilder benyttes, og at det i en informasjonsstrategi er viktig å tenke helhet for ulike medier; internett, skilt, brosjyrer og andre publikasjoner.

Bare 26 utenlandske besøkende hadde besvart spørsmålet om hvilke informasjonskilder de hadde benyttet. Svarene er derfor beheftet med stor usikkerhet. Men tendensen er den samme som i Jotunheimen året før, ved at reisehåndbøker er viktigere for utenlandske besøkende enn nordmenn (om lag en fjerdedel av utlendingene hadde skaffet seg forhåndsinfo fra en reisehåndbok).

5.2 Savner de besøkende informasjon når de er i Reinheimen?

Relativt få (11%) savner informasjon under besøket i Reinheimen. Dette er det samme som i Jotunheimen året før (12%). I Rondane var det tilsvarende 7% som savna informasjon under turen i området.

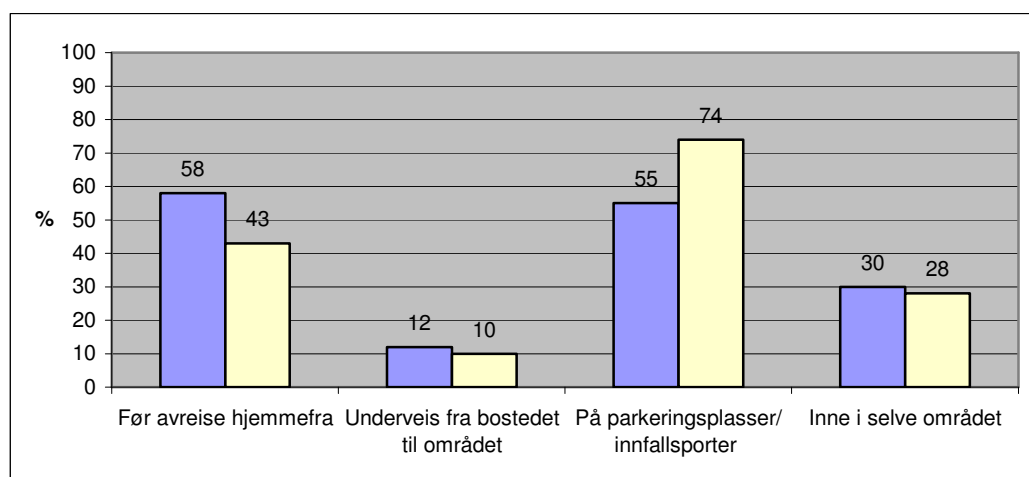
Som i Jotunheimen og Rondane savnes det i hovedsak *informasjon av praktisk karakter* under turen i Reinheimen, som distanseangivelser, mer informasjon på engelsk, skilt ved innfallsportene (Rånå) og vanskelighetsgrad på rutene. Noen savnet også informasjon om dyrelivet.

5.3 Preferanser for tidspunkt for informasjon

Deltakerne i undersøkelsen ble spurt om når/hvor de helst ville hatt informasjon, dersom forvaltningsmyndigheten skulle gitt mer informasjon om området (figur 29). Det var her mulig å gi flere svar. Informasjon på parkeringsplasser/innfallsporter blir foretrukket av flest (74%). Mange vil også ha informasjon før de reiser hjemmefra (43%). Informasjon underveis til området er minst populært. Bare 10% foretrekker dette tidspunktet for informasjon. 28% ønsker informasjon inne i området.

Utenlandske besøkende foretrekker i større grad enn nordmenn å få informasjon før avreise hjemmefra (54% mot 41%) og underveis på turen (20% og 6%).

Besøkende til Reinheimen foretrekker i større grad å få informasjon ved innfallsportene enn besøkende til Jotunheimen, mens flere i Jotunheimen vil ha informasjon før de dra hjemmefra.

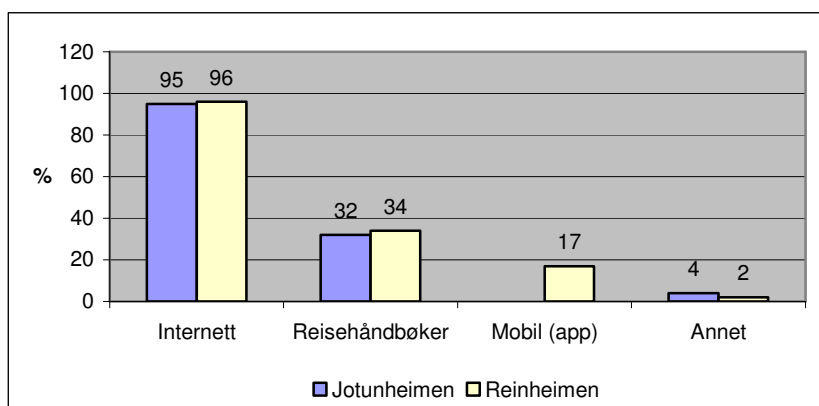


Figur 29 Når ønsker de besøkende i Reinheimen og Rondane å motta informasjon, dersom forvaltningsmyndigheten ønsker å gi mer informasjon om området?

5.4 Preferanser for informasjonskanal

Alle spørsmålene om preferanser for informasjonskanal ble stilt slik at det var mulig å krysse av for flere informasjonskanaler. En vet fra tidligere undersøkelser at folk bruker mange ulike informasjonskanaler, og å be folk velge bare en av disse kanalene, vil gi et mer begrenset bilde av preferansene.

Spørsmålet om foretrukket informasjonskanal/-kilde ble kartlagt i forhold til de fire tidspunktene for å motta informasjon nevnt foran (hjemme, underveis, ved innfallsport, inne i området). I hjemmesituasjonen er internett den klart foretrukne informasjonskilden. Dette gjelder både nordmenn og utlendinger. Hele 96% sier at de ønsker informasjon via internett når de er hjemme. 35% ønsker informasjon via reisehåndbøker, 17% via mobil (app) og 2% ønsker informasjon på andre måter når de er i hjemmesituasjonen (avis, brosjyrer, mail o.a.).

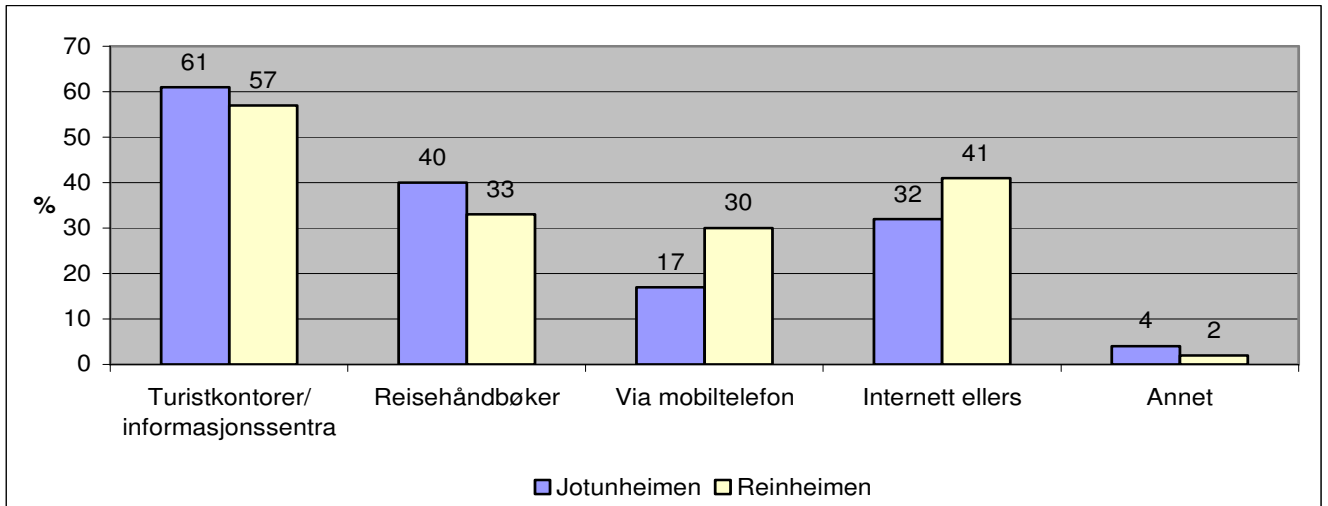


Figur 30 Hva slags informasjonskanal foretrekker de besøkende når de er hjemme? (Jotunheimen: N=1369, Reinheimen: N=246).

Ønskene om informasjonskanal i hjemmesituasjonen er nesten identisk i Jotunheimen og Reinheimen, med unntak av at det ikke ble spurt om informasjon via mobil (app) i hjemmesituasjonen i Jotunheimen.

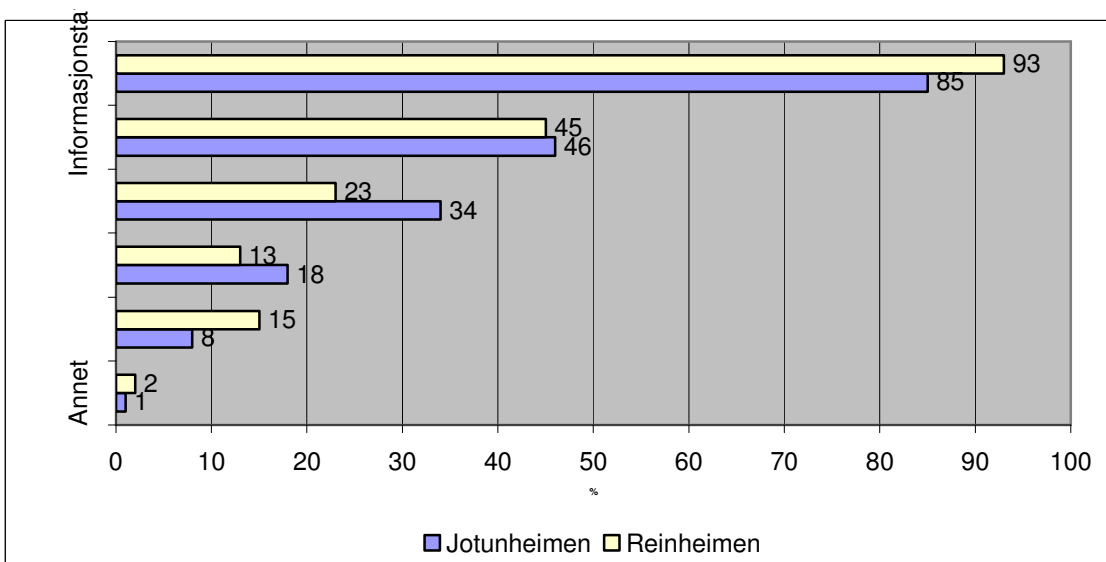
Når folk er underveis fra hjemme og til Reinheimen, er turistkontorer og informasjonssentra den foretrukne informasjonskanalen (figur 31), men en betydelig andel liker også internett, mobil (app), reisehåndbøker og internett ellers. Dobbelt så mange nordmenn som utlendinger ønsker info via mobil (hhv. 36 og 18%). Utlendinger foretrekker i større grad enn nordmenn å bruke turistkontorer og informasjonssentra, sammenlignet med nordmenn (henholdsvis 76 og 45%). Reisehåndbøker er også mer populært blant utenlandske besøkende enn norske besøkende (ca. halvparten av utlendingene og en fjerdedel av norske besøkende ønsket informasjon via reisehåndbøker når de var underveis til området).

Rangeringen av de ulike informasjonskildene er relativt lik for Jotunheimen og Reinheimen. En forklaring på de forskjellene en likevel finner mellom de to områdene ser ut til være at andelen nordmenn er høyere i Reinheimen enn Jotunheimen, og at det er ulike preferanser mellom nordmenn og utlendinger på disse spørsmålene.



Figur 31 Hva slags informasjonskanal foretrekker de besøkende når de er underveis fra bostedet til Reinheimen¹⁶ (N=223) og Jotunheimen? (N=1195)

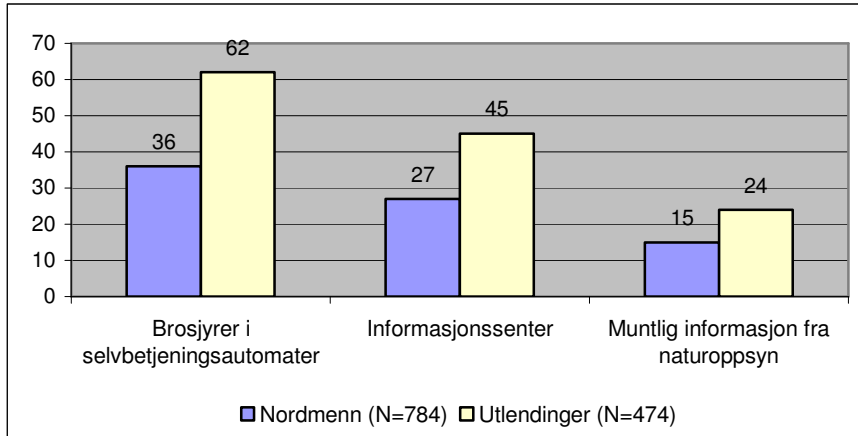
Ved innfallsportene til Reinheimen er informasjonstavler den informasjonsmåten flest foretrekker (over 90%) sammen med brosjyrer i selvbetjeningsautomater (45%), (figur 32). Knapt en fjerdedel ønsker informasjon på et infoserter, mens ca. 15% ønsker informasjon via mobil (app) eller fra en naturveileder.



Figur 32 Hva slags informasjonskanal foretrekker de besøkende ved innfallsporter/parkeringsplasser til Jotunheimen (N=1311) og Reinheimen¹ (N=239)?

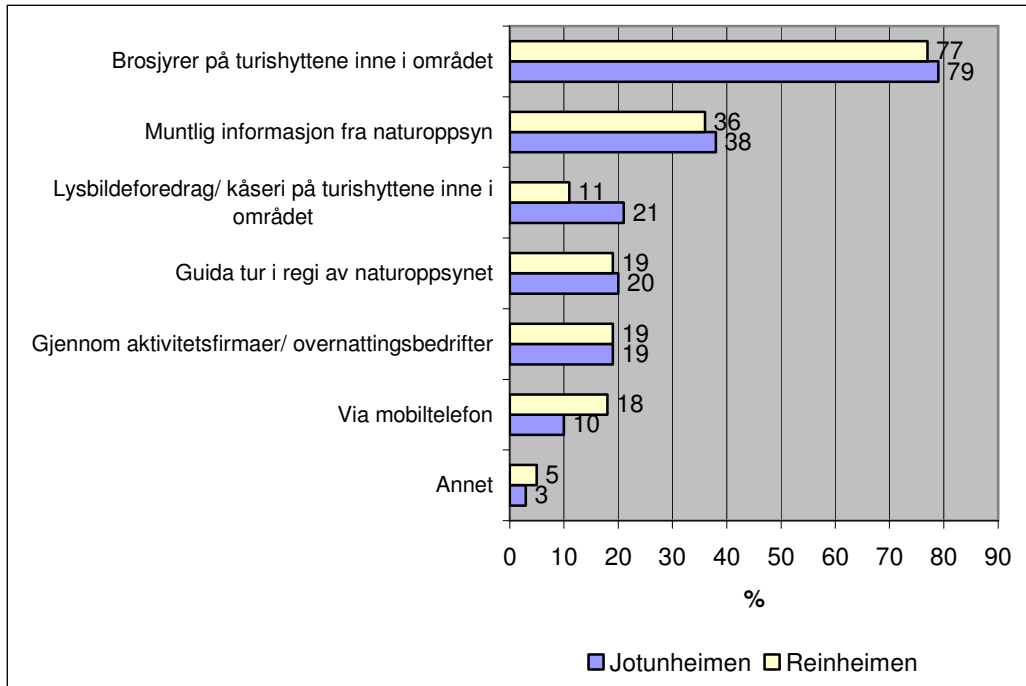
¹⁶ Vektet for nasjonalitet

Flere utlendinger enn nordmenn ønsker seg informasjon fra infosenter, brosjyrer eller naturveileder. Svargivningen i Jotunheimen og Reinheimen er svært lik, bortsett fra at flere nordmenn i Jotunheimen ønsker informasjon fra infosenter, sammenlignet med nordmenn i Reinheimen.



Figur 33 Hva slags informasjonskanal foretrekker de besøkende ved innfallsporter/parkeringsplasser til Reinheimen – sett i forhold til nasjonalitet?

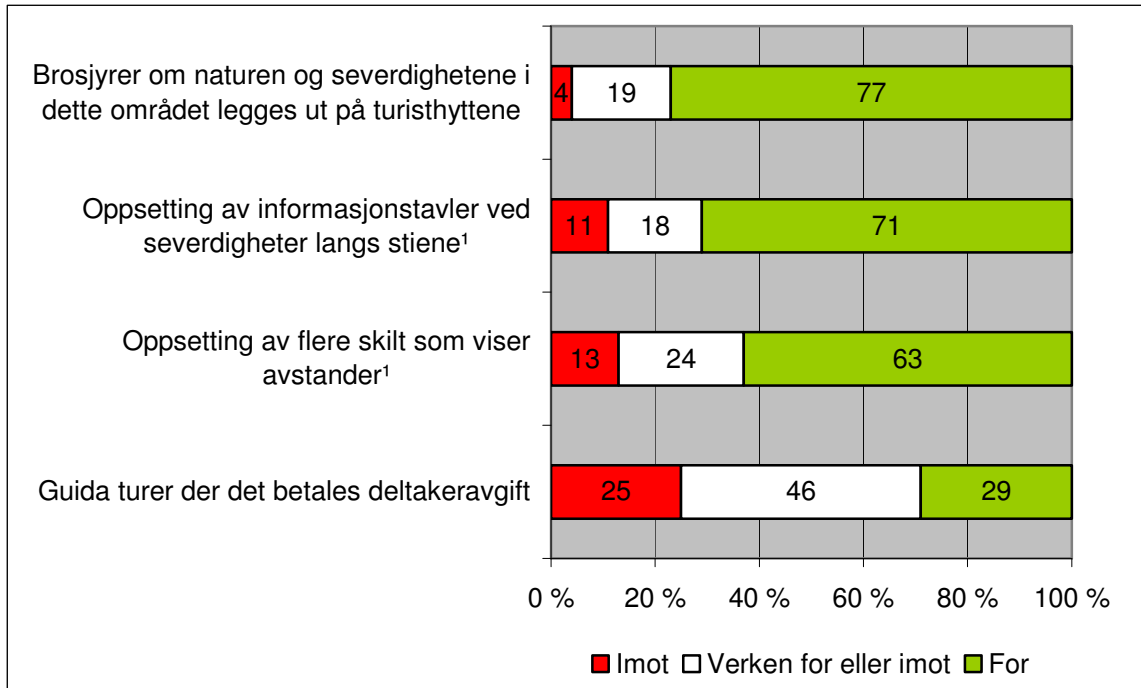
Inne i Reinheimen er det brosjyrer på turisthyttene som foretrekkes av flest (77%), men 36% ønsker også muntlig informasjon fra naturoppsyn de treffer på ute i fjellet. Også for disse informasjonskildene er svargivningen relativt lik i Jotunheimen og Reinheimen. Det er noen avvik i forhold til ønsker om informasjon via mobil og lysbildeforedrag/kåseri på turisthyttene inne i området. Noe av forklaringen ser ut til å være at andelen utlendinger er lavere i Reinheimen enn i Jotunheimen, og forskjellige preferanser mellom nordmenn og utlendinger på disse spørsmålene.



Figur 34 Hva slags informasjonskanal foretrekker de besøkende inne i Jotunheimen (N=1248) og Reinheimen (N=222).

Det ble også stilt et direkte spørsmål om hvordan de besøkende ville stille seg til fire konkrete informasjonstiltak inne i området (figur 35). Brosjyrer på turisthyttene er også da det mest populære informasjonstiltaket inne i området. Interessen for en guida tur der det betales deltakeravgift er mer begrensa. Resultatene samsvarer med resultatene fra Jotunheimen, men besøkende til Jotunheimen er litt mindre positive til informasjonstavler langs stiene (60% positive mot 71% i Reinheimen).

Når det gjelder guida turer mot betaling kan det nevnes at det i Jotunheimen i 1992 ble det brukt en annen spørsmålsformulering; ”Organisering av informasjonsturer med nasjonalparktjenesten”. Hele 61% var positive til en slik tur, dvs. uten avgift. Det ser derfor ut til at betalingen er utslagsgivende i forhold til dette tiltaket



Figur 35 Hvordan ville du som friluftslivutøver stille deg til følgende informasjonstiltak i verneområdet?

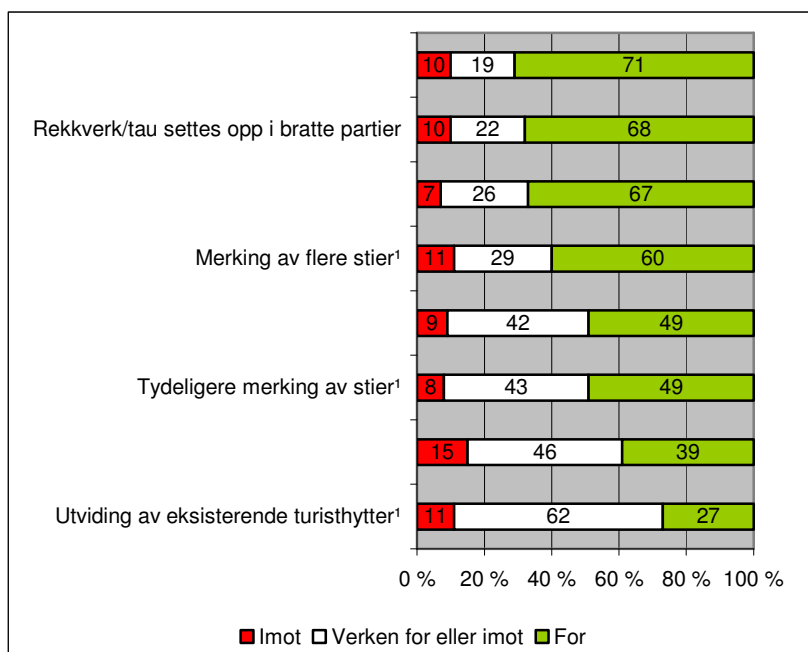
¹ Resultatene er vekta i forhold til variabelen "erfaring fra flerdagers fotturer", med samme fordeling som data fra selvregistreringskortene.

5.5 Tilrettelegging for friluftsliv sommerstid

Alt i alt er nesten 85% fornøyde eller svært fornøyde med tilretteleggingen for friluftsliv i Reinheimen sommerstid. 4% er direkte misfornøyde, mens ca. 10% er verken fornøyd eller misfornøyd. Resultatene er omtrent som i Jotunheimen og Rondane foregående år.

Selv om mange i hovedsak er fornøyde mener likevel 20-25% at det er ting som burde forbedres når det gjelder tilretteleggingen for friluftsliv. (Også dette resultatet samsvarer med Jotunheimen året før). På spørsmålet om hva som bør forbedres, har 65 svart. Det flest av disse (13 stk.) mener bør forbedres er stimerkingen. Noen nevner spesielt der stien går gjennom ur og rasutsatte partier. 5 personer nevner klipping i bløte partier/over myr som et forbedringspunkt. 3 ønsker seg merking av flere stier, 3 ønsker infotavler ved stistart, og 2 nevner søppeldunker ved innfallsporter og felles fiskekort for større områder. 4 personer mener tvert imot at tilretteleggingen i området bør begrenses. Både i Reinheimen og Jotunheimen er det med andre ord relativt enkle tilretteleggingstiltak folk etterspør. Det ser ut til at det tiltaket det er størst behov for forvaltningen/turistforeningen å gripe tak i, er merking av stier på utsatte partier.

På direkte spørsmål om ulike tiltak er om lag halvparten eller mer positive til tiltak som gjør det enklere/tryggere å ferdes til fots i Reinheimen. Samtidig er motstanden mot slike tiltak relativt liten (15% eller mindre imot). Oppslutningen om tiltak for å bedre overnattingsmulighetene er adskillig mindre (figur 36).



Figur 36 Hvordan ville du som friluftslivutøver stille deg til følgende tiltak i verneområdet?

¹ Resultatene er vekta i forhold til variabelen "erfaring fra flerdagers fotturer", med samme fordeling som data fra selvregistreringskortene. ² Vekting i forhold til nasjonalitet

5.6 Holdninger til andre besøkende

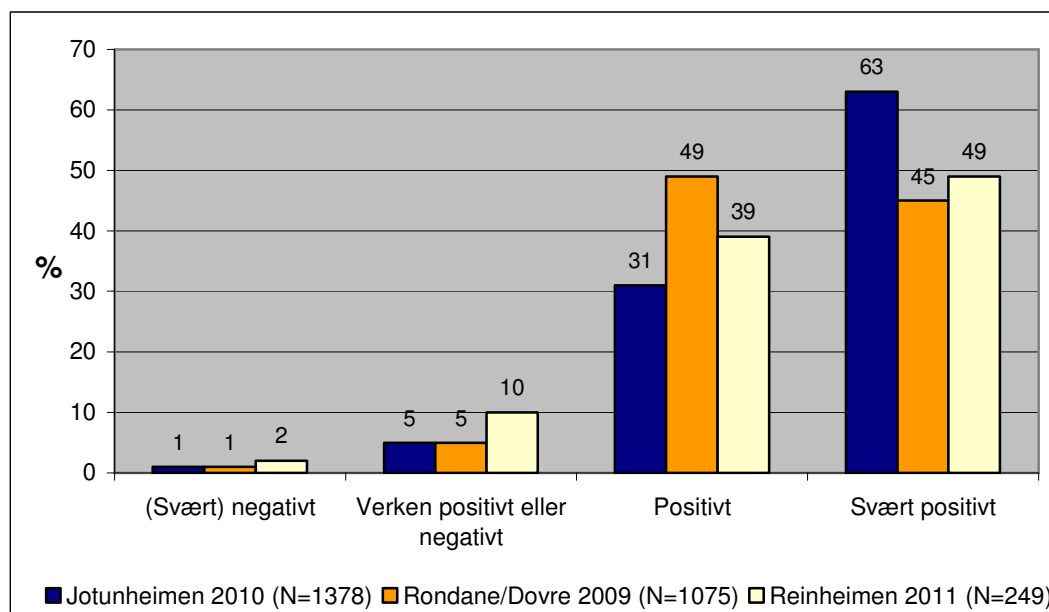
6% hadde truffet andre under oppholdet i Reinheimen i 2011 som de syntes oppførte seg negativt, enten i forhold til andre besøkende eller i forhold til naturmiljøet. Dette er det samme som i Rondane i 2009. Andelen i Jotunheimen var nesten dobbelt så høy (11%).

5.7 Holdninger til vern og forvaltning av området

5.7.1 Holdninger til vern

Sammenlignet med Jotunheimen var det en stor andel som ikke er klar over at Reinheimen er vernet som nasjonalpark før de kom til området. (henholdsvis 4% og 28%¹⁷). Jotunheimen er en eldre nasjonalpark enn Reinheimen, slik at noe av forskjellen kan forklares ut fra dette. Resultatene viser imidlertid at Reinheimen nasjonalpark fortsatt er et ukjent begrep for mange, særlig blant utenlandske besøkende. Nesten halvparten av de utenlandske besøkende var ikke klar over at Reinheimen var vernet som nasjonalpark før de kom til området.

En stor andel synes vernet av Reinheimen er positivt, og bare to prosent synes det er negativt (figur 37). Andelen som synes det er "svært positivt" at området er vernet, var imidlertid en god del høyere i Jotunheimen (63%) enn i Reinheimen (49%) og Rondane (45%).



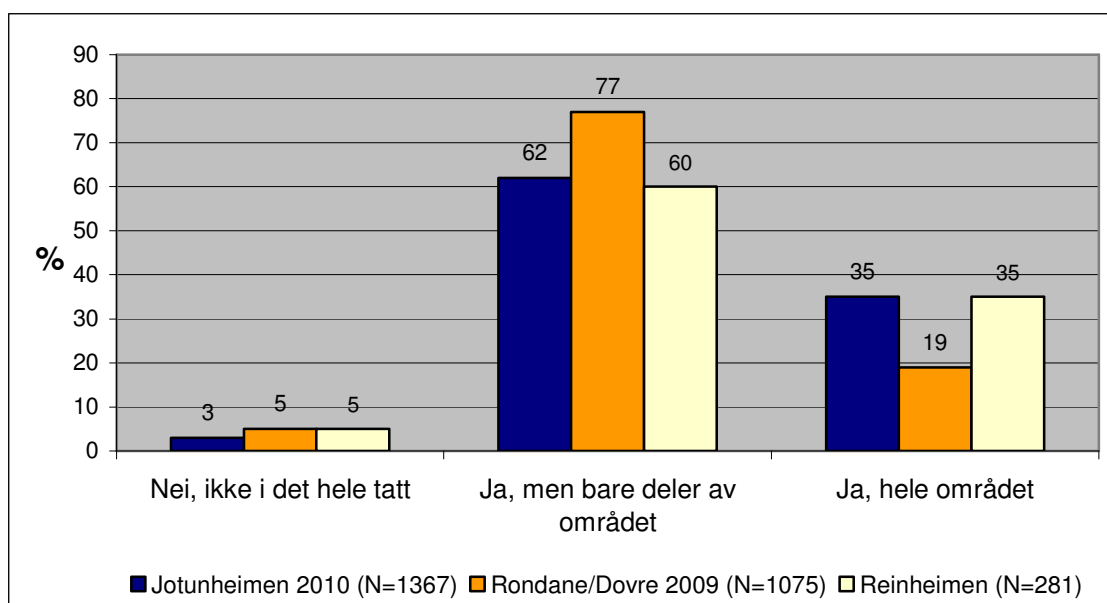
Figur 37 Holdninger til vern i Jotunheimen, Rondane og Reinheimen

¹⁷ Vektet for skjevheter i forhold til førstegangsbesøkende

5.7.2 Hvordan oppleves forvaltningen av Reinheimen?

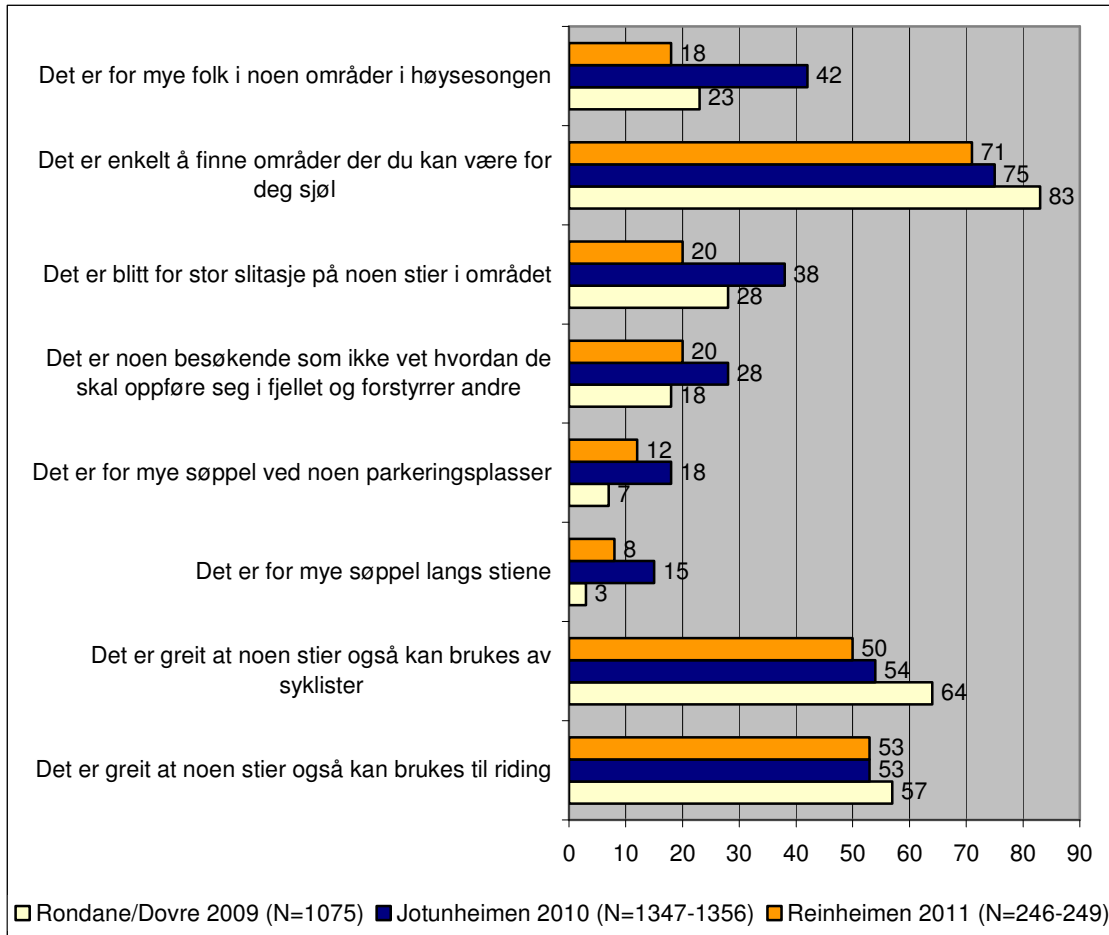
De fleste besøkende er fornøyd både med forvaltningen generelt og tilretteleggingen for friluftslivutøverne i Reinheimen nasjonalpark. 80% av de som fylte ut selvregistreringskort oppga at de var godt fornøyd med forvaltningen, 19% var ”ganske fornøyd” mens bare 1% var direkte misfornøyd (tilsvarende tall for Jotunheimen året før var 84, 15 og 1%).

De besøkende ble også spurt om de oppfatter Reinheimen som et villmarksområde. I figur 38 er svargivningen fra Reinheimen sammenlignet med Jotunheimen og Rondane. Som en ser er oppfattelsen av Jotunheimen og Reinheimen nesten identisk. I alle områdene er det få som ikke oppfatter nasjonalparkene som villmarksområder overhodet. En ser imidlertid at andelen som oppfatter hele parken som et villmarksområde, er nesten dobbelt så stor i Jotunheimen og Reinheimen som i Rondane (35 og 19%).



Figur 38 Oppfatter du Jotunheimen hhv. Rondane som et villmarksområde?

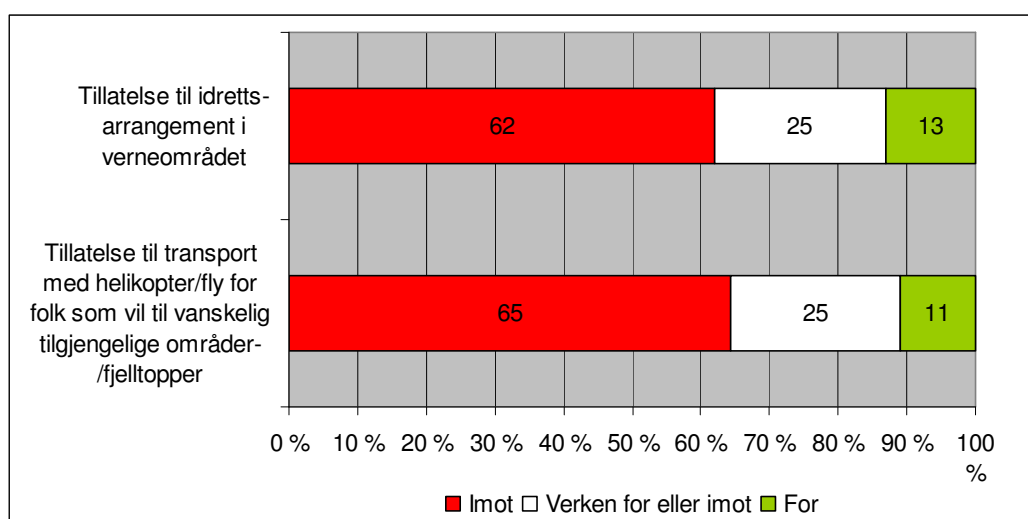
Det antas at det er flere besøkende pr. år til Jotunheimen enn Rondane og Reinheimen. Dette synes å gjenspeiles i brukernes opplevelser av området. Flere av de besøkende til Jotunheimen opplever både mengden folk, upassende oppførsel, slitasje og søppel som et problem, sammenlignet med besøkende til Reinheimen og Rondane (figur 39).



Figur 39 Andelen blant de besøkende som er enige/svært enige i beskrivelsen av tilstanden i hhv. Reinheimen, Jotunheimen og Rondane/Dovre

Flere av de som har besøkt Reinheimen tidligere reagerer på søppel ved noen parkeringsplasser. Blant de som hadde besøkt Reinheimen tidligere var mellom 16% enige i denne påstanden, mot bare 5% blant førstegangsbesøkende. Også langs stiene er det flere med tidligere erfaring som synes det er for mye søppel (10% mot 3% blant førstegangsbesøkende).

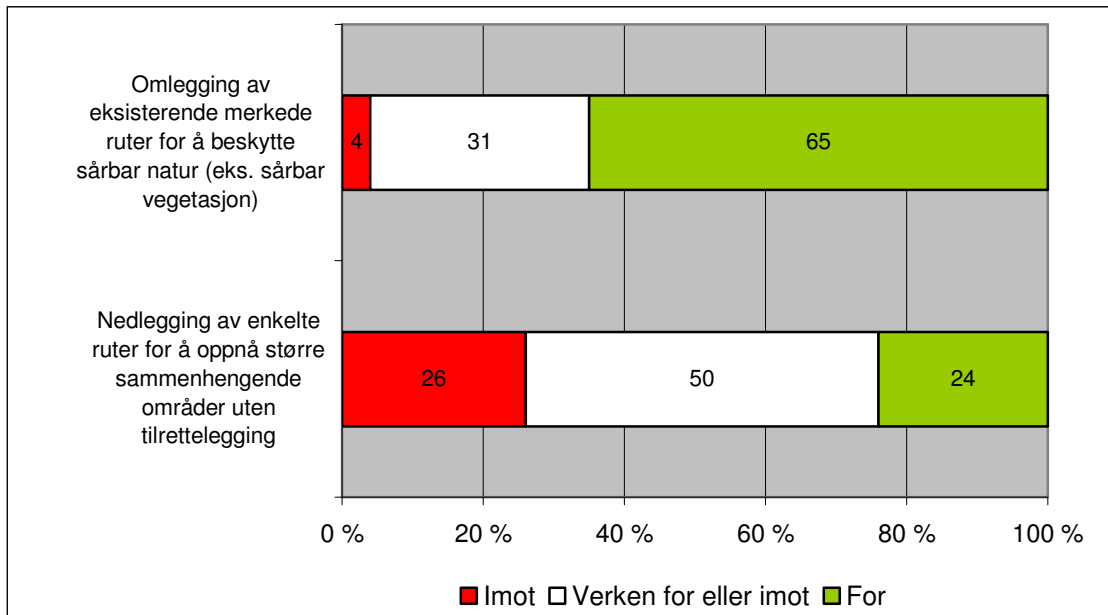
Når det gjelder tillatelse til bruk av helikopter/fly for å komme til vanskelig tilgjengelige områder/fjelltopper og tillatelse til idrettsarrangement/turløp, er det nesten to tredjedeler som er negative til dette (figur 40). Holdningene til idrettsarrangement er ganske lik med Jotunheimen. Holdningene til bruk av helikopter/fly for å komme til vanskelig tilgjengelige områder/fjelltopper var imidlertid vesentlig større i Jotunheimen. Der var hele 80% negative til slik transport, sammenlignet med 65% i Reinheimen. I Jotunheimen er tyske besøkende klart mest negative til slik transport. Siden andelen tyskere er lavere i Reinheimen enn Jotunheimen, kan dette forklare noe av forskjellen mellom de to nasjonalparkene. Andelen som er positiv til bruk av helikopter/fly er imidlertid liten i begge områder, dvs. at det er andelen som verken er for eller imot som er større i Reinheimen enn Jotunheimen.



Figur 40 Hvordan ville du som friluftslivutøver stille deg til følgende tiltak i verneområdet? (tillatelse til idrettsarrangement vekta i forhold til nasjonalitet, tillatelse til bruk av fly/helikopter vekta i forhold til erfaring fra flerdagers fotturer).

Oppslutningen om å legge om merka ruter for å beskytte sårbar natur, er langt større enn oppslutningen om nedlegging av ruter for å oppnå større sammenhengende områder uten tilrettelegging (figur 41). Det siste tiltaket er mer begrunnet i ønsker hos noen friluftslivutøvere (store områder uten tilrettelegging) enn hensynet til naturen. I forhold til å begrunne forvaltningstiltak er det grunn til å merke seg at nesten tre fjerdedeler av de besøkende aksepterer tiltak som begrunnes i hensyn til naturen. Dette er i samsvar med en undersøkelse som ble gjennomført blant de som gikk over Besseggen sommeren 2008 (Restad 2009). På spørsmålet om hva som var viktige grunner for steinsettinga på deler av Besseggen, ble årsaker knytta til å ta hensyn til naturen og redusere erosjon og slitasje i området, rangert som viktigere enn å bedre tilretteleggingen for friluftslivutøvere.

Også i forhold til disse spørsmålene var svargivningen ganske lik i Reinheimen og Jotunheimen, selv om besøkende til Jotunheimen var litt mer positive til omlegging av merka ruter (73% positive sammenlignet med 65% i Reinheimen)

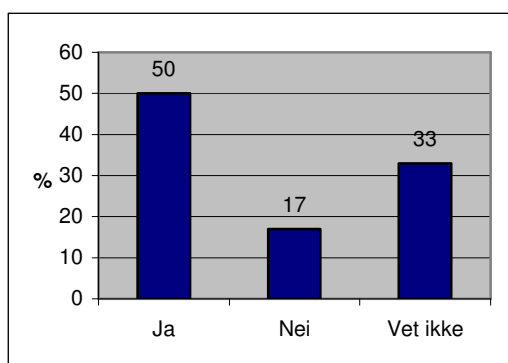


Figur 41 Hvordan ville du som friluftslivutøver stille deg til følgende tiltak i verneområdet?
- tiltak for å ta vare på naturen

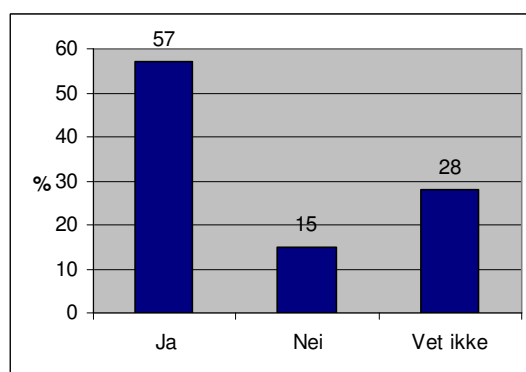
5.8 Kunnskap om regelverket

Det ble stilt fire spørsmål om kunnskap til regelverket. Dette var de samme spørsmålene som har vært brukt i Jotunheimen i 1992, 2002 og 2010. Den tydeligste trenden i Jotunheimen har vært at det blir flere og flere som sier at de ikke kjenner regelverket.

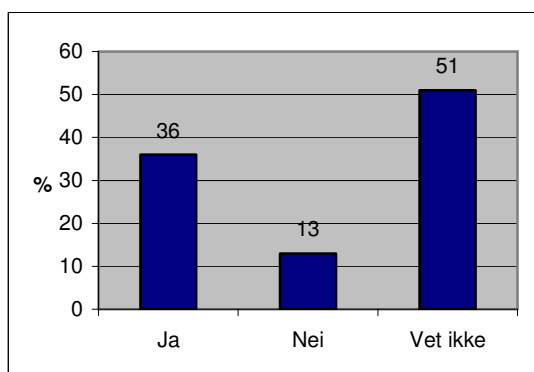
Også i Reinheimen ser en at andelen som ikke kjenner regelverket eller svarer feil er høy. Nå kan det hevdes at det ikke spiller noen rolle om de besøkende kjenner til alle sider ved regelverket, som at det kan gis tillatelse til utvidelser av turisthyttene. Men det er grunn til å tro at svargivningen på disse spørsmålene reflekterer generell kjennskap til regelverket for nasjonalparkene. Resultatene er derfor et signal om at det er et betydelig og økende behov for informasjon om regelverket for nasjonalparken.



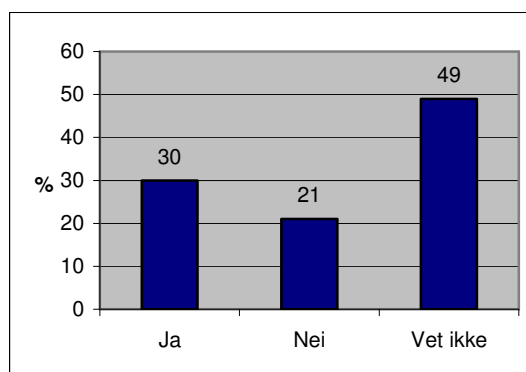
Er det lov å ta tørre kvister og nedfallent virke til brensel på stedet?



Er jakt, fangst og fiske tillatt?



Kan det gis tillatelse til utvidelse/ombygging av turisthytter



Kan det gis tillatelse til motorisert ferdsel i forbindelse med merking av løyper?

Figur 42 Kunnskap om regelverket for parken (alle fire spørsmål vektet for erfaring fra flerdagers fotturer)

Ikke uventet var det langt flere utlendinger enn nordmenn som svarte feil eller manglet kunnskap om regelverket. Bare en fjerdedel av utlendingene visste for eksempel at det er lov å jakte og fiske i nasjonalparken (N=53), sammenlignet med tre fjerdedeler av de norske besøkende (N=194). Informasjonsbehovet om regelverket er med andre ord klart størst i forhold til utenlandske besøkende,

6. Referanser

- Andersen, O. & Gundersen, V. *Ferdsl og bruk av Rondane. Etterundersøkelse blant besøkende sommeren 2009*. NINA Rapport 599.
- Båttstad, K.R. 2001. *Dagens ferdsel i Dovrefjellområdet sammenlignet med bruksområdet til villrein 1999-2000*. Hovedoppgave, Natur-, helse- og miljøvernstudiet. Høgskolen i Telemark.
- Engesæter, P. 2003. Turistinformasjon langs rv. 55 over Sognefjellet – en vurdering av informasjonsmaterialet langs Nasjonal turistveg over Sognefjellet. ØF-rapport nr. 20/2003.
- Flognfeldt jr., T. 1997. *Reiselivsundersøkelsen i Ottadalen sommeren 1995*. Rapport nr. 2. Tilreisendes bruk av aktiviteter og opplevelser i Ottadalen juni-september 1995. Arbeidsnotat nr. 38/1997. Høgskolen i Lillehammer.
- Flognfeldt jr., T. 1993. *Virkemidler for stedsutviklingen i reiselivet*. NORAS-prosjektet "Stedsutvikling for reiselivet", Arbeidsnotat nr. 2:1993.
- Flognfeldt jr., T. & Grjøtheim, S. 2009. *Gondolbane opp Lomseggen – en intervjuundersøkelse*. Foreløpig rapport 30.04.09. *Intervjuundersøking 1992 i felt*. Resultatnotat fra undersøkelsene i 1992. Upublisert.
- Holovan, N. 2009. Datautkjøringer fra spørreundersøkelse i Lom kommune sommeren 2009.
- Horwath Consulting AS. 2002. *Attraksjoner i Norge*. Statens nærings- og distriktsutviklingsfond, rapport 1-2002.
- Kajala, L., Almik, A., Dahl, R., Dikšaitė, L., Erkkonen, J., Fredman, P., Jensen, F. S., Karoles, K., Sievänen, T., Skov-Petersen, H., Vistad, O. I. and Wallsten, P. 2007. *Visitor monitoring in nature areas – a manual based on experiences from the Nordic and Baltic countries*. København: Nordisk Ministerråd. http://www.norden.org/sv/publikationer/publikationer/2007-534/at_download/publicationfile
- Kaxrud Wilberg, K.A. 2010. *Bortfallstudie i Dovrefjell-Sunndalsfjella nasjonalpark. En test av selvregistreringskasser som metode for registrering av ferdsel i naturområder*. Masteroppgave, institutt for naturforvaltning, Universitetet for miljø- og biovitenskap.
- Nilsen, T. 1992. *Brukerundersøkelse på friluftsliv i Hjerkinnskytefelt. Bruk av ferdselsdata for å vurdere konflikter mellom friluftsliv og Forsvarets virksomhet*. Rapport nr 2/92. Rapporter og meddelelser fra Senter for miljø og utvikling (SMU). Universitetet i Trondheim.
- Restad, C. *På steinstien – reaksjoner på slitasjereduserende tiltak ved Besseggen*. Masteroppgave, institutt for naturforvaltning, Universitetet for miljø- og biovitenskap.
- Steen Jacobsen, J.K. 2006. *Reiser i unike landskaper. Opplevelser og vurderinger av nasjonale turistveger*. TØI rapport 827/2006.
- Sæter, J.A & Vonlanthen, P (1994): *Turisters forhold til vertssteder. En analyse av turistenes besøksmotiver, aktivitets- og reiseadferd, basert på casestudier av Risør, Hovden og Lofoten*. ØF-rapport 10/94. Østlandsforskning, Lillehammer.
- Vistad, O.I. 2009. *Ferdsl ut frå fjellnære reiselivsbedrifter*. NINA Rapport 441. <http://www.nina.no/archive/nina/PppBasePdf/rapport/2009/441.pdf>
- Vistad, O.I. 1995. *I skogen og i skolten. Ein analyse av friluftsliv, miljøoppleving,*

- påverknad og forvaltning i Femundsmarka, med jamføringar til Rogen og Långfjället.* Dr. Polit.avhandling, Geografisk institutt, Universitetet i Trondheim
- Vistad, O.I. & Vorkinn. 2012. *The Wilderness Purism Construct – Experiences from Norway with a simplified version of the purism scale.* "Forest Policy and Economics", 19 (2012) 39–47.
- Vorkinn, M. 1992. *Selvregistreringskasser i Jotunheimen 1992. Resultater.* Notat 23.11.92. NINA.
- Vorkinn, M. 2003a. *Ferdsl ut fra hytter i Rondane midt og sør. Oppland og Hedmark fylkeskommuner.* Fylkesmannen i Oppland. Fylkesmannen i Hedmark.
<http://www.oppland.no/Documents/Regional-utvikling/FerdslRondanemidt-sor.pdf>
- Vorkinn, M. 2003b. *Bruk og brukere i Jotunheimen: Endringer fra 1992 til 2002.* Upublisert notat. Østlandsforskning.
- Vorkinn, M. & Flygind, S. 2003. *Tilbakeføring av Hjerkinnskytefelt til sivile formål – utredning friluftsliv.* Østlandsforskning rapport 2003/02.
- Vorkinn, M. & Andersen, O. 2010. *Besøkende til Rondane og Dovre nasjonalparker – sommeren 2009. Resultater fra selvregistreringskasser og automatiske ferdslstellere.* Underveisnotat januar 2010.
- Vorkinn, M. & Vistad, O.I. 1997. *Naturinformasjonssentra: Reiselivsattraksjon og verktøy for miljøforvaltning.* ØF-rapport 1997/22