

| | |
|--|---|
| iNARDO informasjonssystem/nasjonalpark- senter for Rondane og Dovrefjell | Rapportnr.: 1/99 |
| | Dato: mars 1999 |
| Forfatter: Rådgiver Dagfinn Claudius | Faggruppe: Naturforvaltning |
| Prosjektansvarlig: Dagfinn Claudius sammen med en prosjektgruppe med faglig støttefunksjon | Område: Rondane og Dovrefjell |
| Finansiering: Direktoratet for naturforvaltning | Antall sider: 43 |
| Emneord: Informasjon, Nasjonalparksenter, Naturinformasjonssenter, Nasjonalpark, Landskapsvernområde, Rondane, Dovrefjell | ISSN-nummer: 0801-8367 |
| Sammendrag: <p>Ut fra noe blandede erfaringer med driften av større og kostnadskrevenende nasjonalparksentre er det reist spørsmål om det er andre og bedre måter å organisere naturinformasjonen på. Dette er noe av bakgrunnen for utredningen, som har som formål å belyse hva som kan ligge i en desentralisert nettverks-løsning for nasjonalparkinformasjon i Rondane- og Dovrefjell-området (iNARDO). Både Rondane og Dovrefjell har mange geografisk atskilte innfallsporter. iNARDO har som utgangspunkt at det primære informasjons-behovet dekkes bedre med flere, men mindre informasjonsenheter plassert i og omkring fjellområdene.</p> <p>Det er foreslått 5 – 7 mindre besøkssentre og dessuten satsing på informasjon bl.a. i samarbeid med turistforeningshytter og andre turistbedrifter. Felles produksjon av informasjonsmateriell for disse enhetene og for informasjonstavler ved viktige innfallsporter er en del av opplegget. Dessuten vil et elektronisk informasjonssystem være en viktig del av nettverksløsningen.</p> <p>iNARDO betyr en sterkere satsing på lokal mobilisering og forankring. Systemet skal styrke igangværende lokale initiativ eller etablerte anlegg. Hvert besøkssenter skal ha en internett-stasjon som kan fungere som en «kommunikasjonssentral» - et ledd i kontakten mellom publikum, organisasjoner, berørte grunneiere og ansvarlige myndigheter. iNARDO skal ikke bidra til etablering av nye, større opplevelsessentre.</p> <p>Faren med en desentralisert nettverksløsning kan være at ressursene en har tilgang til smuldres opp og viktige deler blir for små til å være slagkraftige. Dette motvirkes ved at en i iNARDO forener investeringsmidler og driftsmidler myntet på to atskilte nasjonalparker i en samlet modell. Dermed blir det økonomisk rom for både en profesjonell ledelse og kjøp av tjenester til deltidsbemanning av en rekke informasjonsenheter innenfor nettverket. Gjennomført satsing på samarbeid vil også være en styrke....</p> | |

Fylkesmannen i Oppland
Miljøvernavdelingen

Kontoradresse:
Statens Hus
Lillehammer

Postadresse:
Storgata 170
2615 Lillehammer

Elektronisk post:
Internett: postmottak@fm-op.sri.telemax.no
X400: S=postmottak;O=fm-op;P=sri;A=telemax;C=no;

Telefon: 61 26 60 00
Telefaks: 61 26 61 67

Forord

I det siste tiåret er det planlagt og bygd en rekke større nasjonalparksentre i Norge. Direktoratet for naturforvaltning har per i dag autorisert seks slike institusjoner. Disse kjennetegnes gjerne ved at det er snakk om kostbare og monumentale anlegg som er etablert like mye som en del av reiselivets opplevelsestilbud som rene informasjonssentre. For flere av anleggene har det vært vanskelig å oppnå de budsjetterte besøkstall og økonomien har derfor vært svak. Vanskelig økonomi vil som regel gå ut over mulighetene til offensiv satsing på faglig sett viktige deler av informasjonsformidlingen om nasjonalparkområdene. Med dette som utgangspunkt er det reist spørsmål om det er andre måter å organisere naturinformasjonen på som er mer effektive sett i forhold til bevilgede offentlige midler til dette formålet. Dette er noe av bakgrunnen for denne utredningen, som har som formål å belyse hva som kan ligge i en desentralisert nettverksløsning for nasjonalparkinformasjon i Rondane- og Dovrefjellområdet.

Utredningsarbeidet, som er finansiert av Direktoratet for naturforvaltning, har vært organisert med prosjektleder og prosjektgruppe. Prosjektgruppa har hatt en faglig støttefunksjon overfor prosjektleder i utredningsarbeidet. Gruppa har hatt denne sammensetningen:

Erling Brandsnes, Folldal kommune

Oddbjørn Svisdal, Sunndal kommune

Stig Strand, Oppdal kommune

Inge Angård, Dovre kommune

Hans Christian Gjerlaug, Fylkesmannen i Hedmark, miljøvernavdelingen

Ola Betten, Fylkesmannen i Møre og Romsdal, miljøvernavdelingen

Aage Tørris Ekker, Fylkesmannen i Sør-Trøndelag, miljøvernavdelingen

Øvrige berørte kommuner er trukket inn i drøftinger og informasjonsutveksling. Det samme gjelder de fire berørte fylkeskommuner. I tillegg har det vært drøftinger med Den Norske Turistforening, Statskog og andre. Prosjektlederen har hatt kontorplass hos Fylkesmannen i Oppland og har holdt fylkesmannen her løpende orientert om arbeidet.

Alle som har bidratt aktivt med synspunkter og forslag takkes med dette hjertelig for hjelpen.

Lillehammer, mars 1999

Dagfinn Claudius

prosjektleder

INNHOLDSFORTEGNELSE

| | | |
|----------|---|-----------|
| 1 | INNLEDNING | 5 |
| 2 | BESKRIVENDE DEL – VURDERINGER | 6 |
| 2.1 | Overordnede retningslinjer | 6 |
| 2.1.1 | Retningslinjer for nasjonalparksentre fra Direktoratet for naturforvaltning | 6 |
| 2.1.2 | Formålet med nasjonalparkene og landskapsvernområdene | 8 |
| 2.1.3 | Fylkesdelplan for Dovrefjellområdet og Fylkesdelplan for Rondane | 8 |
| 2.2 | Eksisterende sentre - planer og forprosjekter | 9 |
| 2.2.1 | Informasjonssenter på Gjøra | 9 |
| 2.2.2 | Informasjonssenter i Oppdal sentrum | 10 |
| 2.2.3 | Informasjonssenter på Kongsvold | 11 |
| 2.2.4 | Informasjonssenter i Kvikne | 11 |
| 2.2.5 | Informasjonssenter i Follidal | 12 |
| 2.2.6 | Informasjonssenter i Sollia | 13 |
| 2.2.7 | Informasjonssenter på Dombås | 13 |
| 2.2.8 | Informasjonssenter på Otta | 14 |
| 2.3 | Kommunevis oversikt - Viktige trafikkknutepunkt og innfallspor - tilrettelegging – muligheter | 15 |
| 2.3.1 | Rauma kommune | 15 |
| 2.3.2 | Neset kommune | 15 |
| 2.3.3 | Sunddal kommune | 15 |
| 2.3.4 | Oppdal kommune | 16 |
| 2.3.5 | Tynset kommune | 16 |
| 2.3.6 | Follidal kommune | 17 |
| 2.3.7 | Stor-Elvdal kommune | 17 |
| 2.3.8 | Ringebu kommune | 17 |
| 2.3.9 | Sør-Fron kommune | 18 |
| 2.3.10 | Nord-Fron kommune | 18 |
| 2.3.11 | Sel kommune | 18 |
| 2.3.12 | Dovre kommune | 19 |
| 2.3.13 | Lesja kommune | 19 |
| 2.4 | Strategiske vurderinger knyttet til nettverkløsningen | 19 |
| 2.4.1 | Overordnet nivå | 19 |
| 2.4.2 | Regionalt nivå | 20 |
| 2.4.3 | Lokalt nivå | 21 |
| 2.4.4 | Forvaltningsmessige strategier | 22 |
| 2.5 | Tilpasning av ulike informasjonsheter til målgruppene | 24 |
| 2.5.1 | Besøksentre i turistpregede trafikkknutepunkt | 25 |
| 2.5.2 | Lokalt museum/bygdetun | 26 |
| 2.5.3 | Spesielt om Kongsvold | 26 |
| 2.5.4 | Turistforeningshytter | 27 |
| 2.5.5 | Fjellhotell og andre private turistbedrifter utenfor verneområdene | 27 |
| 2.5.6 | Ubetjente informasjonstasjoner ved innfallsporene | 27 |
| 2.5.7 | Andre informasjonsheter | 28 |
| 3 | PLANDEL | 28 |

| | |
|--|-----------|
| 3.1 Hovedbestanddeler i informasjonssystemet | 28 |
| 3.1.1 Interaktiv iNARDO -, edb-basert system for felles/desentralisert bruk | 28 |
| 3.1.2 Meny av plakater | 30 |
| 3.1.3 Gjenstandsbaserte utstillingsdeler | 30 |
| 3.1.4 Vandreutstillinger | 31 |
| 3.1.5 Bøker - temahefter - trykte turguider | 31 |
| 3.1.6 Profilerende salgsgjenstander | 32 |
| 3.2 Plan for de ulike kategorier informasjonenheter | 32 |
| 3.2.1 Besøksentre/bemannede informasjonenheter | 32 |
| 3.2.2 Turistforeningshytter som informasjonsformidlere | 33 |
| 3.2.3 Fjellhotell, fjellskoler og andre bedrifter som informasjonsformidlere | 34 |
| 3.2.4 Ubemannede informasjonenheter ved innfallsporter | 35 |
| 3.2.5 Andre enheter | 35 |
| 3.3 Organisering | 36 |
| 3.3.1 Styrende organer - ledelse | 36 |
| 3.3.2 Kontorsted - base for iNARDO | 37 |
| 3.4 Budsjett - finansiering | 39 |
| 3.4.1 Investeringer | 40 |
| 3.4.2 Drift | 42 |

1 Innledning

I St.meld. 62 (1991-92), har Miljøverndepartementet gått inn for at det etableres nye "nasjonalparksentre" ved i alt 13 eksisterende eller kommende nasjonalparker. Rondane og Dovrefjell er blant disse. I rapporten "Nasjonalparksentre - Retningslinjer og prioriteringer" utgitt av Direktoratet for naturforvaltning i mars 1997 heter det bl.a:

"I fase 2, fra 1998 og kommende år, skal miljøvernmyndighetene vurdere autorisasjon av nasjonalparksentre ved følgende eksisterende eller foreslåtte nasjonalparker i prioritert rekkefølge: 1. Hardangervidda, 2. Rondane, 3. Saltfjellet-Svartisen, 4. Reisa, 5. Dovrefjell, ..."

Det går således fram at etablering av et senter for hver av nasjonalparkene i Rondane og Dovrefjell er høyt prioritert på nasjonalt nivå. Både ut fra historiske, praktiske og økonomiske hensyn er det imidlertid naturlig å vurdere en fellesløsning for Rondane/Dovrefjell nasjonalparker når det gjelder informasjonssenter.

Den 26. mars 1998 hadde representanter for fylkesmennene i Møre- og Romsdal, Sør-Trøndelag, Hedmark og Oppland et møte med Direktoratet for naturforvaltning der ulike alternativer for etablering av nasjonalparksentre og informasjon ellers for Rondane og Dovrefjell ble drøftet. Møtet endte opp med en klar konklusjon om at det er ønskelig å utrede en nettverksløsning som tar utgangspunkt i eksisterende informasjonsknutepunkter og innfallsporter til disse fjellområdene framfor å starte med å tenke etablering av nye store besøkssentre.

Her gjengis punktvis noe av utgangspunktet for tenkningen omkring «nettverksløsningen»:

- Den sentrale prioriteringen av satsing på nasjonalparksentre knyttet til Rondane og Dovrefjell nasjonalparker, jf DN's retningslinjer for nasjonalparksentre av mars 1997, må opprettholdes selv om en tenker nytt når det gjelder konsept.
- Utgangspunktet for modellen er ikke å spare penger i forhold til en mer tradisjonell senterløsning, men å bygge opp et system med grunnlag i en mer slagkraftig informasjonsstrategi. Rondane og Dovrefjell må således ikke få tilført reduserte ressurser sett i forhold til andre nasjonalparker der mer monumentale senterløsninger blir valgt.
- I tillegg til en informasjonstrategi som går på nærhet og lokalforankring innenfor et stort område, må en være bevisst på at storsamfunnet skal gi bygdene noe tilbake som gjenytelse for båndlegging av store utmarksarealer gjennom vern. I en slik sammenheng blir spredning av informasjonsressurser viktig.
- For å drive den aktuelle «nettverksløsningen», her kalt iNARDO har en som utgangspunkt at det trengs en daglig ledelse/faglig kompetanse. En fast stilling bør være knyttet til et kontorsted som ikke nødvendigvis trenger å være et besøkssenter. Samlokalisering med et slikt senter, med SNO og eventuelt fjellstyre og andre relevante organer som kan forsterke kompetansemiljøet må imidlertid ses på som en fordel.
- For øvrig bygger modellen på en tanke om et nettverk mellom eksisterende og evt. nye besøkssentre av ulike kategorier, samarbeidsløsninger med eksisterende institusjoner som kan dekke deler av informasjonsbehovet, modulprodusert

informasjon til utplassering i spesielle informasjonsstasjoner ved innfallsportene til fjellområdene og på turisthytter og lignende inne i fjellet.

Flere kommuner i Rondane og Dovrefjell-området har startet arbeid med planlegging av nasjonalparksentre. Vurderingen av konkrete prosjekt skal imidlertid avvete utredningen av en felles nettverksmodell. Etter at utredningen er lagt fram, vil de fire fylkesmenn søke å komme fram til en felles konklusjon og tilråding til Direktoratet for naturforvaltning. Først etter det vil direktoratet være klar til å vurdere konkrete søknader med utgangspunkt i de alternativer som måtte foreligge.

Når utgangspunktet for utredningen er en desentralisert nettverksløsning for nasjonalparkinformasjon, er det naturlig at denne vurderes i forhold til det utvida vernet i Rondane og Dovrefjell slik dette kommer fram i verneplanene for disse fjellområdene. Om det endelige omfanget av vern blir noenlunde som foreslått, vil verneområdene berøre en rekke nye lokalsamfunn og innfallsporter. For disse, såvel som for eksisterende nasjonalparkområder, er det viktig at innsatsen på informasjonssiden er planlagt som ledd i et helhetlig system.

2 Beskrivende del – vurderinger

2.1 Overordnede retningslinjer

2.1.1 Retningslinjer for nasjonalparksentre fra Direktoratet for naturforvaltning

Ifølge «Nasjonalparksentre - Retningslinjer og prioriteringer», utgitt av Direktoratet for naturforvaltning (DN) i mars 1997 er et nasjonalparksenter *"en informasjonsvirksomhet autorisert av statlige miljøvernmyndigheter ved DN for å ivareta oppgaver innen informasjonsformidling og forvaltning av natur og kulturforhold i en nasjonalpark. Informasjonsoppgavene skal ivaretas i tråd med gitte retningslinjer og vedtatt forvaltningsplan for den enkelte nasjonalpark"*.

Ifølge disse retningslinjene skal et nasjonalparksenter være lokalisert i nær tilknytning til en eller flere nasjonalparker og kan være et selvstendig senter eller en delfunksjon lagt inn under eller i tilknytning til en større virksomhet.

Videre skal et nasjonalparksenter formidle kunnskap om natur, kultur og friluftsliv på en slik måte at det medvirker til miljøvennlige holdninger og atferd og stimulerer til et naturvennlig friluftsliv både i og utenfor nasjonalparken. Gjennom dette skal senteret bidra til at bruken av nasjonalparken ikke kommer i strid med verneformålet.

Et nasjonalparksenter skal gi informasjon om naturvern generelt og nasjonalparkens økologiske og kulturhistoriske verdier spesielt, til dem som besøker nasjonalparksenteret.

Direktoratets retningslinjer sier følgende om målgruppe:

«Et nasjonalparksenter skal være rettet mot allmennheten og skal ha både lokalbefolkning og tilreisende som målgruppe. På lokalt plan er skoleverket en viktig målgruppe. Nasjonalparksentrene skal primært være rettet mot dem som har planer om å oppsøke nasjonalparken, men også grupper som bare ønsker informasjon om nasjonalparken. Vektlegging av ulike grupper kan variere mellom sentrene.»

Retningslinjene angir hovedfunksjonen til et nasjonalparksenter å være formidling av informasjon med sikte på å bidra til en god forvaltning av natur- og kulturverdiene i nasjonalparken. Gjennom sitt faglige innhold og sin aktivitet skal nasjonalparksenteret bidra til å løse følgende oppgaver:

- øke forståelsen for det økologiske samspillet og gi kunnskap om menneskets påvirkning på miljøet
- fremme forståelse for vern av sårbare naturtyper og arter
- formidle kunnskap om særtrekk i natur (geologi, plante- og dyreliv)
- ivareta lokale kulturhistoriske interesser knyttet til kulturlandskap og kulturminner i nasjonalparken og lokale kultur- og håndverkstradisjoner
- stimulere interessen for natur og legge til rette for positive naturopplevelser
- bidra til å kanalisere ferdsel i nasjonalparken og fremme et enkelt friluftsliv
- formidle målsettingene i den statlige miljøvernpolitikken
- øke forståelsen for nasjonalparkenes samfunnsmessige betydning
- bidra til god dialog og gjensidig forståelse mellom lokalbefolkning og forvaltningsmyndigheter
- medvirke til styrking av kultur og identitet knyttet til lokal økologisk kunnskap og tradisjonell naturbruk i nasjonalparken, ikke minst i samiske områder

Et nasjonalparksenter skal inngå som del av et helhetlig informasjonsarbeid ved nasjonalparken og forutsettes å inneha kompetanse knyttet til informasjonsformidling om natur, kultur og friluftsliv. Kompetansen ved nasjonalparksenteret bør kunne bidra til at informasjonstilbudet også ved andre innfallsporter til nasjonalparken kvalitetssikres i tråd med forvaltningsplan for området.

Direktoratets retningslinjer gir også kriterier og retningslinjer for autorisasjon av sentrene.

I arbeidet med å få realisert nasjonalparksentre i tilknytning til de 13 prioriterte nasjonalparkene, har miljøvernmyndighetene valgt som hovedstrategi å konsentrere ressursene om autorisasjon av et utvalg sentre. Autorisasjon skjer på grunnlag av søknad fra det enkelte senter og etter anbefaling fra fylkesmannen. Ved autorisasjon inngås en avtale mellom miljøvernmyndighetene ved Direktoratet for naturforvaltning og det enkelte senter. Autorisasjonsordningen skal bidra til kvalitetssikring av nasjonalparksentrene, og avtalen som inngås ved autorisasjon skal gi nasjonalparksenteret rettigheter og plikter i forhold til senterets formål og oppgaver.

For å bli autorisert som nasjonalparksenter må senteret gjennomgå en vurdering opp mot et sett av kriterier. Disse går på: Lokalisering, finansiering, mål og målgruppe, innhold/aktivitet, profil, kompetanse, service, samarbeid og organisasjonsmodell. (Jf vedlegg 1 der kriteriene er gjengitt).

2.1.2 Formålet med nasjonalparkene og landskapsvernområdene

I verneplan for Dovrefjellområdet som er ute på lokal høring høsten/vinteren 1998/99 er det tatt inn forslag til verneforskrifter for nasjonalparken og landskapsvernområdene. Tilsvarende verneplan for Rondane vil bli sendt på høring i løpet av 1999. I verneforskriftene angis formålet med det enkelte verneområde. Nasjonalparkområdene vil ha omlag følgende formål (formuleringene vil ikke være helt identiske for Rondane og Dovrefjell):

Hovedformålet med opprettelsen er:

- *å ta vare på et stort, sammenhengende og i det vesentlige urørt fjellområde,*
- *å ta vare på et høyfjellsøkosystem med det naturlige biologiske mangfoldet med et egenartet og variert plante- og dyreliv,*
- *å ta vare på sentrale leveområder til villreinstammene*
- *å sikre variasjonsbredden i naturtyper som området omfatter*
- *å bevare landskapsformer og særpregede geologiske forekomster,*
- *å verne om kulturminner og innslag av kulturlandskap.*

Et formål med opprettelsen er også å gi allmennheten adgang til naturopplevelse gjennom utøving av tradisjonelt og enkelt friluftsliv med liten grad av teknisk tilrettelegging.

Formålet med opprettelsen av landskapsvernområdene vil variere noe mer fra område til område, men kan i hovedsak gjengis slik:

- *å ta vare på et særpreget og vakkert natur- og kulturlandskap, der seterlandskap med seterbebyggelse og setervoller, vegetasjon og kulturminner utgjør en vesentlig del av landskapets egenart.*
- *å ta vare på en del av et stort sammenhengende fjellområde, som leveområde for villrein, og et rikt dyre- og planteliv.*
- *å ta vare på geologiske forekomster og landskapsformer.*

Det er viktig at en i informasjonssammenheng tar utgangspunkt i formålet med det enkelte verneområde og legger opp formidlingen slik at en bygger opp under dette. Informasjonen skal blant annet få fram de verdiene som er sikret gjennom vernet og dermed bidra til å øke opplevelsene for den enkelte og motvirke uønsket atferd i sårbare områder.

2.1.3 Fylkesdelplan for Dovrefjellområdet og Fylkesdelplan for Rondane

Parallelt med fylkesmennenes arbeid med en verneplan for Dovrefjellområdet har Møre og Romsdal, Sør-Trøndelag, Hedmark og Oppland fylkeskommune utarbeidet forslag til fylkesdelplan for dette fjellområdet. Både verneplanen og fylkesdelplanen er høsten/vinteren 1998/99 ute til høring. Fylkesdelplanen er et resultat av stortingsvedtaket om utvidet vern av Dovrefjell i forhold til nasjonalparkmeldinga der det er lagt opp til at en samordnet bruk av plan- og bygningsloven kan utfylle verneområdene etter naturvernloven. I tillegg er det lagt vekt på å fokusere på utviklingsmuligheter i området og på strategier for best mulig lokal forankring av areal- og ressursforvaltningen. Fylkesdelplan for Dovrefjellområdet har som overordnet mål: «All statlig, fylkeskommunal og privat virksomhet må bidra til å oppfylle langsiktige

mål om bevaring av høgfjellets økosystem i Dovrefjellområdet. Villreinens leveområder må ivaretas slik at det sikres en livskraftig bestand.»

Under fylkesdelplanens strategidel for arealbruk og ressursutnyttning heter det:
«En forutsetning for å oppnå målsettingene i fylkesdelplan og verneplan er at staten bidrar med klare rammer og tilstrekkelige ressurser til forvaltning, skjøtsel, kunnskapsformidling og oppfølgingsarbeid. Ressursene må økes vesentlig i forhold til gjennomsnittsnivået i dagens verneområder....»

Under mål og strategier for reiseliv er det sagt: *«Det bør etableres et informasjonssenter for Dovrefjellområdet med vekt på å gi opplevelser og spre kunnskap om høgfjellsøkologi og kulturminner, seterområder, beitebruk og annen utnyttning av fjellet, og om retningslinjer for ferdsel og fritidsbruk. Det kan evt. vurderes et felles senter for Dovrefjell og Rondane.»*

Under mål og strategier for kulturminner og kulturlandskap står det bl.a.:
«Naturvern og kulturvern utgjør i Dovrefjellområdet en helhet som må synliggjøres i verneforvaltning, utviklingsarbeid, informasjon og tilrettelegging.»

Fylkesdelplan for Rondane ble godkjent av Miljøverndepartementet den 05.10.92 etter at den var vedtatt av Hedmark fylkesting og Oppland fylkesting i desember 1991. Forslag til revidert fylkesdelplan for Rondane-området er til behandling i fylkene høsten/vinteren 1998/99. Planen har som mål å sikre villreinens leveområder og dessuten å sikre øvrige naturverdier i området. Planen skal også sikre villreinens trekk inn i og ut av tilgrensende villreinområder. Eksisterende annen virksomhet kan foregå, men skal innordne seg hovedmålet.

Dette innebærer at også informasjonstiltak må bygge opp under disse hensyn. Tiltak som bidrar til kanalisering/omfordeling av besøkende til områdene må heller ikke være med på å låse fast en struktur for eksempel når det gjelder stier som er klart uheldige for villreinen. Under punktet om retningslinjer for kommunenes arealplanlegging heter det:
«Løypestraseer som er uheldige i forhold til villreinens leveområder bør legges om. Organiserte turer bør legges utenom sentrale villreinområder i de periodene av året da konflikt kan oppstå.»

Videre, under retningslinjer for ferdsel: *«Organiserte turer bør legges utenfor leveområdet. Dersom slike turer skal gjennomføres, forutsettes at stier og løyper i godkjente løypeplaner benyttes.»* Planer og tiltak i influensområdet til villreinens leveområde skal ifølge forslaget til fylkesdelplan for Rondane vurderes i forhold til villreinens leveområde.

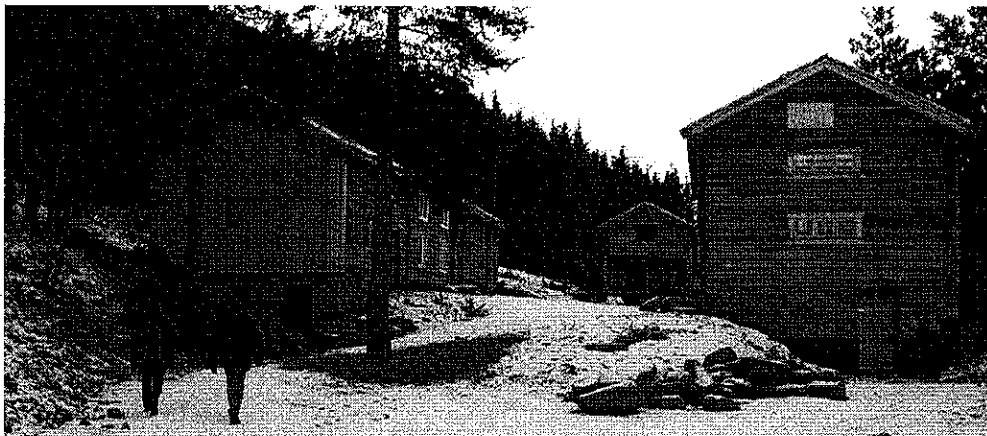
2.2 Eksisterende sentre - planer og forprosjekter

2.2.1 Informasjonssenter på Gjæra

Bygdemuseet Sagtrøa, som nå er under oppbygging, blir et godt egnet besøkssenter ved innfallsporten til Grøvdalen. Sagtrøa ligger ikke kloss inntil riksveg 70, men bortsett

fra det, er beliggenheten på Gjøra meget god med tanke på å nå folk på veg inn mot Grøvdalen og Sunndalsfjella.

Tunet som er under oppbygging, består av lån, fjøs og stabbur. Kvernhus skal flyttes hit. Låna vil bestå dels av møblerte rom, dels av utstillingsrom. I kjelleren blir det et lite serveringssted.



Sagrøa på Gjøra - låna til venstre, fjøset til høyre og stabburet midt i bildet

I fjøset vil mye av plassen bli brukt til utstillinger, blant annet en presentasjon av naturen i Sunndalsfjella med høydegradienten presentert fra gulv til loft. I kjelleren under presenteres berggrunnsgeologien. En utstilling om nasjonalparken med landskapsvernområder vil passe meget godt inn i konseptet.

2.2.2 Informasjonssenter i Oppdal sentrum

Oppdal kommunestyre gjorde vedtak 18. november 1998 om å gå videre med planlegging med sikte på å bygge kulturhus, konferansesenter, bibliotek og kino i et fellesbygg som også integrerer musikk og kulturskole, ungdommens hus, turistinformasjon, nasjonalparksenter og utleieareal primært for kultur/ reiselivsrelaterte næringer. Kulturhuset tenkes bygd ut fra den gamle kinoen som del av en løsning for et nytt kvartal i Oppdal sentrum i krysset mellom Rv 70 og ny E-6. Kvartalet vil bli knyttet til jernbanestasjonen/skysstasjon med gangforbindelse over E6.

Statens Naturoppsyn har opprettet en stilling i Oppdal som skal arbeide med naturinformasjon og rettleiding sammen med tradisjonelle oppsynsoppgaver. Samarbeid med turistinformasjon, bibliotek, utstillingsareal i f. eks. deler av vestibyle og tilstøtende areal samt visning av multimedieprogram i kinosalen etter behov på dagtid, kan skape et spennende tilbud med relativt begrensede kostnader.

Oppdal kommune har kommet langt i å ta i bruk internett i informasjonssammenheng. Kommunen ønsker å bruke internett som en viktig del av formidlingen av nasjonalparkinformasjon gjennom SmartNett, som er utviklet i Trøndelags-fylkene.

2.2.3 Informasjonssenter på Kongsvold

I 1986 ble det åpnet en enkel utstilling i kjelleren under kroa på Kongsvold fjellstue. De fredede bygningene på fjellstua utgjør en meget fin ramme omkring utstillingen. Ved fjellstua er det anlagt en botanisk fjellhage. Disse elementene sammen med Kongsvolds viktige beliggenhet som turutgangspunkt gjør det naturlig og nødvendig å satse på informasjonstiltak her. Utstillingen består i hovedsak av enkelte montrer og en serie plansjer som på en begrenset plass presenterer svært mye stoff om naturfag og kulturhistorie knyttet til Dovrefjell. En del av de besøkende opplever utstillingen som kanskje i overkant mettet med kunnskap. Utstillingen er ikke betjent og fungerer derfor bra bare for de besøkende som har tid og evne til å lese og fordype seg plansjenes innhold. Utstillingen er ikke tekstet for fremmedspråklige. En del endringer og fornyelser må til for at utstillingen skal fungere godt i forhold til en videre målgruppe.

2.2.4 Informasjonssenter i Kvikne

Det vil være aktuelt å ta utgangspunkt i Vollan Gård som grunnlag for etablering av besøkssenter i Tynset kommune. Kvikne ligger mellom den foreslåtte Forelhogna nasjonalpark og Dovrefjell nasjonalpark med Knutshø landskapsvernområde. Vollan gård er restaurert for flere millioner kroner de siste tiår. Gardstunet på Vollan, som eies av Tynset kommune, har en spesiell og iøynefallende utforming. To store våningshus er plassert i vinkel og er sammenbygd med et kapell som utgjør hjørnet i komplekset. Fjøset sammen med en meget lang og smal stallbygning bidrar til å lukke det store tunet. Anlegget inneholder blant annet en fullstendig renovert fjøsbygning. Fjøset har areal som egner seg til utstillinger og auditorium eller andre formidlingsformer på tilsammen ca 300 m² fordelt på to etasjer.



Stallen og hovedbygningen på Vollan



Loftet i fjøset er ett av to store rom i bygningen

Når det gjelder formidling og informasjon vil det være aktuelt å kombinere temaer innenfor naturhistorie/naturforskning, kulturhistorie knyttet til fjellet, kulturlandskap, bergverks historie, nasjonalparker og andre verneområder, vannkraftutbygging og lokal utnyttning av utmarksressurser. Det kan være aktuelt å etablere en visningshage for fjellplanter på Vollan.

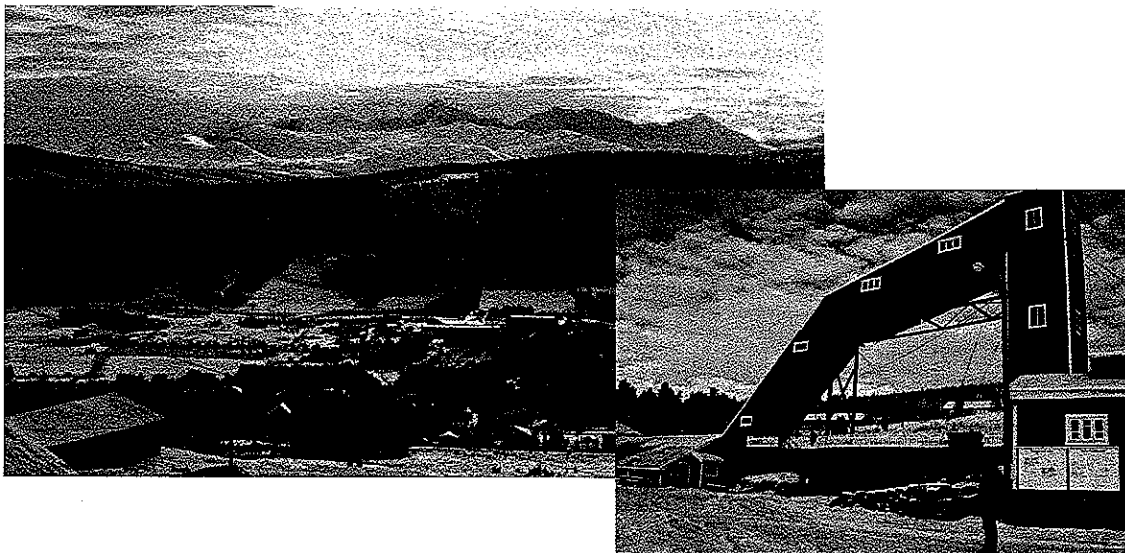
Dersom Vollan kan utvikles som besøkssenter, vil det være aktuelt at fjelloppsynet får sin kontorplass på stedet.

Vollan gård er godt synlig fra den sterkt trafikkerte riksveg 3, men atkomsten går ikke direkte fra riksvegen, men via lokalvegnett. Beliggenhet på motsatt side av elva Orkla hindrer direkte kjøreatkomst. Restaurering av ei gammel hengebru kan imidlertid gi spennende gang- og sykkelforbindelse over elva.

2.2.5 Informasjonssenter i Folldal

Folldal gamle gruve har en innbydende og iøynefallende beliggenhet rett opp for kommunesentrum i Folldal. Beliggenheten med panoramautsikt mot flotte fjellmassiv både i Rondane og Dovrefjell, er et meget godt utgangspunkt for informasjonsformidling for de to fjellområdene med sine verneområder. Innpassing av nasjonalparkinformasjon i museumskonseptet i Folldal er en god løsning. Det er i dag avsatt et rom på 100 m² til naturinformasjon, men dagens utstilling er noe løst og usystematisk oppbygd. Museet har årlig omlag 6.000 besøkende.

Det er planlagt ferdigstilt et nybygg i 1999 som skal romme utstillinger, kafé og toaletter. Utstillingsplass i første etasje blir på ca 160 m². I tillegg kommer plass til en berggrunnsgeologisk utstilling i kjelleren. Med tanke på informasjon om Rondane og Dovrefjell bør den fine utsikten utnyttes, for eksempel ved å bygge om et tidligere transformatorårn til utsiktstårn. Tårnet står like ved det planlagte nybygget. Viktige elementer i museumsanlegget er ellers en bygning som rommer gammelt teknisk gruveutstyr og ikke minst togbane inn i fjellet med guidede turer i gruveganger og i den store fjellhallen.



Utsikt fra Folldal gruve mot Rondane med innfelt bilde av det gamle gruvetårnet fra Hjerkin og utstillingsbygning til venstre

Folldal har mange naturreservater som inneholder spesielle kvartærgeologiske terrengformasjoner. Det er naturlig at mye av formidlingen blir knyttet opp mot regionens meget interessante berggrunns- og løsmassegeologi.

For å bidra til å styrke fagmiljø og manuell formidling av informasjon kan det være aktuelt at fjellstyret flytter sitt kontor til museets kontordel. Det kan også være aktuelt

at kommunens miljøvernkonsulent deler av året har sin arbeidsplass knyttet til dette kontorfelleskapet.

2.2.6 Informasjonssenter i Sollia

Det er utarbeidd et idénotat som grunnlag for å søke om støtte til forprosjektering av «Rondesenteret», et nasjonalparksenter i Sollia. En har tenkt seg et monumentalt senter som skal inneholde et naturinformasjonssenter, et nasjonalparksenter, et forvaltningssenter og en service-avdeling. I naturinformasjonsdelen vil temaer som fjellskog, klima, vassdrag, rovfugl og de 4 store rovdyra være aktuelle. I forvaltningsdelen har en tenkt seg en mulig plassering av kommunens miljøvernrådsgiver, kontor for fjellstyret og eventuelt en SNO-stilling. Utgangspunktet for lokalisering er der Harald Sohlberg malte sitt berømte bilde «Vinternatt i fjellene». Det er sett på ei tomt inntil riksveg 27 vis a vis Atnsjø Kafe. Senteret skal også være utgangspunkt for naturvegledning og uteaktivitet. En service-avdeling er tenkt utviklet sammen med Atnsjø Kafe. Denne skal inneholde AV-areal, data - og leserom, resepsjon og en liten butikk.



Utsikt over Atnsjøen mot Rondane

2.2.7 Informasjonssenter på Dombås

Dovre kommune søkte i januar 1998 om støtte til gjennomføring av forprosjekt for nasjonalparksenter for Rondane og Dovrefjell lokalisert til Dombås. Forprosjektet er utsatt i påvente av iNARDO-utredningen. I Frich-gården på Dombås er det etablert et opplevelsessenter, «Dovregubbens rike - Trollpark». Senteret som årlig har 30.000 besøkende, har utstillinger om natur, kultur og myter/sagnfigurer i Dovrefjellområdet.



Inngangspartiet til opplevelsessenteret "Trollpark"

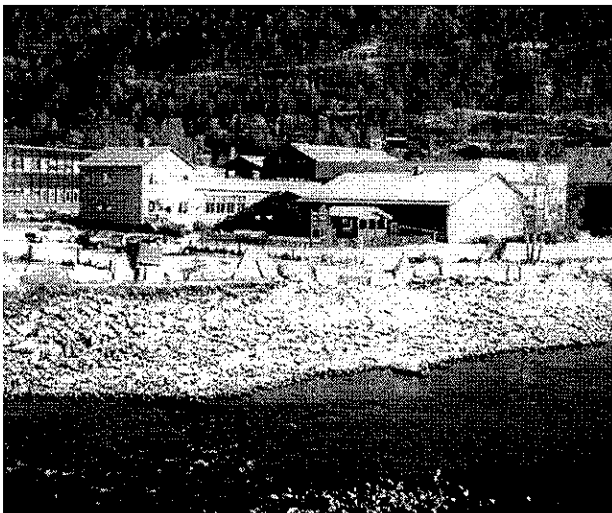


Fra Dovrefjell-utstillingen i "Trollpark"

Det er nå vedtatt å samlokalisere det helårs-åpne turistkontoret med senteret. Flyttingen vil være gjennomført i løpet av våren 1999. Turistkontoret drives av Dovre næringsforening, som også er en viktig part i arbeidet med å videreutvikle utstillingsdeler for naturen og nasjonalparkene i Rondane og Dovrefjell. En videre utbygging av utstillingene/opplevelsessenteret med en attraktiv nasjonalparkdel vil kunne øke opplevelsesverdien og dermed styrke senteret. Verdien av informasjonsformidling gjennom senteret må vurderes i lys av det store besøkstallet senteret har. Dombås har et sterkt utmarksfaglig miljø med Dovre fjellstyre, Statskog og Mjøsen skogeierforening. En aktuell mulighet er at de aktuelle forvaltningsfunksjonene knyttet til utmark kan flyttes inn i kontordelen til det planlagte senteret sammen med medarbeidere innenfor turist- og naturinformasjon med sikte på å oppnå styrket kompetansemiljø.

2.2.8 Informasjonssenter på Otta

I mars 1998 ble forprosjektrapport for Rondane informasjonssenter på Otta lagt fram. Sel kommune har vært ansvarlig for planleggingen, som er gjennomført med økonomisk støtte fra Direktoratet for naturforvaltning. Kommunen har søkt om økonomisk støtte til investeringer og om tilsagn om autorisering som nasjonalparksenter for Rondane. Endelig behandling av søknaden er utsatt i påvente av iNARDO-utredningen. Planen går ut på å etablere et komplett informasjonssenter ved ombygging av den gamle handelsskolen i Otta sentrum. Samlokalisering med Husflidsstuggu gir grunnlag for betjening i lavsesonger og dermed helårsdrift. I tillegg er det allerede etablert en utstilling om bergverk-steinindustri, og det planlegges utstilling om Pillarguri og Slaget i Kringen. Løsningen innebærer en samlet investering på 8,8 mill kr og et årlig driftsbudsjett på 950.000 kr. Dette gir et areal på inntil 460 m² til utstillinger og informasjonsaktiviteter. Det er lagt opp til faste utstillinger av høy kvalitet, presentasjoner av mer dyptgående kunnskapsstoff gjennom digitale medier og det vil også være rom for audiovisuelle visninger og skiftende utstillinger. I Rondane nasjonalparksenter vil det også være kontorplass for Statens naturoppsyn og for fjelloppsynsmannen (Sel fjellstyre). Driftsbudsjettet legger opp til fast daglig leder i halv stilling og et besøkstall på 12.000.



Den tidligere handelsskolen på Otta (foto John Aage Gjestrum)

Statens Naturoppsyn har opprettet en stilling på Otta som skal arbeide med naturinformasjon og rettleiding sammen med tradisjonelle oppsynsoppgaver. En viktig del av planlagt opplegg ved informasjonssenteret er dessuten informasjonstavler ved innfallsportene, og turstier med utgangspunkt i senteret med bl.a. utsiktspunkter og informasjonstavler om Rondane Nasjonalpark.

Sel kommune har allerede en presentasjon om kommunen på internett. Det er et sterkt IT-faglig miljø i Sel i tilknytning til Otta Vidaregåande skole, Opplæringscenteret, med bl.a. 2-årig høgskoleutdanning i informatikk.

2.3 Kommunevis oversikt - Viktige trafikknutepunkt og innfallsporter - tilrettelegging – muligheter

2.3.1 Rauma kommune

Romsdalen markedsføres som «Nordens fjellsportsenter». Aak fjellsportsenter har guida turer til Romsdalshorn. Også andre private tar på seg guiding i fjellet.

Turistforeningens stinett er godt utbygd. De mest brukte nasjonale løypene går fra Isfjorden og nord- og østover til hyttene i Nettet kommune. Sør for Grøvdalen har Hen fjellstyre bygd opp et nett med åpne hytter, og det går tursti fra Grøvdalen til Sandgrovbota.

Det er ingen betjente turisthytter i området.

2.3.2 Nettet kommune

Molde og Romsdals turistforening driver to selvbetjente turisthytter i området, Måsvassbu og Hoemsbu, og de ubetjente Vassindbu og Svartvassbu. Kristiansund og Nordmøre turistforening driver Aursjøhytta som sesongbetjent hytte. Hyttene er tilknyttet et godt utbygd stinett.

2.3.3 Sunndal kommune

Kristiansund og Nordmøre turistforening driver en sesongbetjent turisthytte i kommunen, Vangshaugen i Grøvdalen. I tillegg driver foreningen de selvbetjente hyttene Raubergshytta, Gammelsetra og Grøvdalshytta. Molde og Romsdals turistforening driver den selvbetjente turisthytta Reinsvassbu. Sunndal fjellstyre har 4 ubetjente hytter for utleie. Det er et godt utbygd stinett i området. Ved Vangshaugen turisthytte er det parkeringsplass ved startpunkt for T-merka rute mot Raubergshytta og Torbudalen. Dette vil være et aktuelt sted for informasjonstiltak.

Informasjon kan også være aktuelt ved enden av vegen innover Grøvdalen der stien til Grøvdalshytta starter.



Fra parkeringsplassen ved Vangshaugen

Stopp i Sunndal as arrangerer kunnskapsbaserte opplevelsesturer til Åmotan og Grøvudalen.

I Gjøra er Sagtrøa bygdetun under utbygging til opplevelses- og informasjonssenter, jf særskilt omtale ovenfor.

2.3.4 Oppdal kommune

Kongsvold fjellsstue blir drevet av staten som fjellstue. Det er etablert ubetjent informasjonssenter for Dovrefjell i underetasjen til kroa (jf særskilt omtale ovenfor). Kongsvold er et viktig utgangspunkt for fotturer innover til Snøhetta og DNT-hyttene Åmotdalshytta og Reinheim som drives som sjølbetjeningshytter. Fra Lønset går en viktig tursti gjennom Dindalen og videre til Gammelsetra i Sunndal kommune. Den gamle kongeveg/Pilegrimsleden ligger for en stor del i landskapsvernområdet i Drivdalen.

Opplev Oppdal as arrangerer flere ulike typer opplevelsesturisme rettet mot fjellområdet. Med utgangspunkt i Kongsvold arrangeres moskussafari. I området mellom Dindalen og Åmotsdalen arrangeres overlevelseskurs.

På Oppdal planlegges informasjonssenter i sammenheng med utvikling av andre servicefunksjoner, jf egen omtale ovenfor.

2.3.5 Tynset kommune

Savalen er et tyngdepunkt i reiselivssatsingen i kommunen og stedet har fjellområdene innover mot Oppdal som aktivitetsområde. Det er ingen betjente turisthytter eller merkede regionale turiststier i området. Med den foreslåtte Forelhogna nasjonalpark på østsida og det foreslåtte Knutshø landskapsvernområde i vest blir bygda Kvikne liggende meget sentralt i nasjonalparksammenheng. Se egen omtale av Vollanprosjektet ovenfor.

2.3.6 Folldal kommune

Det satses på utvikling av geoturisme knyttet til Stiftelsen Folldal gruver. Til dels vil opplevelsestilbud rettet mot verneområdene være aktuelt. Det er et ønske om å bygge opp nasjonalparkinformasjon i tilknytning til gruvemuseet, jf nærmere omtale ovenfor.

Sletten fjellgard i Øvre Folldal driver gardsturisme og guida turer rettet mot Rondaneområdet. Fra Sletten via Nysetra går DNT-merket sti med forbindelse til hovedstisystemet i Rondane. Tilsvarende forbindelse har Straumbu via merka sti til Bjørnhollia eller umerka sti til hovedstien i Langglupdalen. På parkeringsplassen ved Straumbu kan det være aktuelt å plassere ei enkel informasjonstavle.

2.3.7 Stor-Elvdal kommune

Det går båtrute på Atnsjøen fra Atnosen til Fagervoll (Sør-Fron) der merka sti innover i Rondane via Bjørnhollia starter. Merka sti fra Rondetunet gjennom Voldalen knytter seg inn på samme stien like før Bjørnhollia. Nord-sørgående DNT hovedsti over Ramshøgda krysser riksveg 27 over Venabygdsfjellet vest for Muen.

Det er utarbeidd plan for nasjonalparksenter ved Atnsjø kafe, jf egen omtale ovenfor. Utenom Atnsjø kafe kan det være aktuelt å vurdere informasjonstiltak i tilknytning til en eller flere av turistbedriftene på Straumbu, Rondetunet og Enden. Jf også det som står om stoppforbud på riksveg 27 under omtalen av Ringebu.

2.3.8 Ringebu kommune

Venabygdsfjellet er innfallsport til Rondane nasjonalpark fra sør og stoppe- og overnattingssted for dem som kommer nordfra gjennom parken både sommer og vinter. Den planlagte utvidelsen av Rondane nasjonalpark går inn i Ringebu kommune. Nord-sørgående DNT hovedsti (parsellen Eldåbu - Gråhøgdbu) krysser riksveg 27 over Venabygdsfjellet vest for Muen. Utenom dette er det et godt utbygd sti- og løypenett i området. På Venabygdsfjellet er det mellom 1.200 og 1.300 private hytter og flere turistbedrifter. Bedriftene har til sammen årlig ca 100.000 overnattinger.

Turistbedriftene på Venabu og Spidsbergseter ønsker å formidle nasjonalparkinformasjon til sine gjester og har satt av plass til utstilling/informasjon. For Rondevegen Turistsenter utarbeides det nå en reguleringsplan der formålet bl.a. er å etablere et informasjonssenter. Her vil det eventuelt også kunne være aktuelt med samarbeid om fjell- og nasjonalparkinformasjon.

I perioden 20. desember til 1. mai gjelder stopp- og parkeringsforbud langs riksveg 27 av hensyn til villreinen. Det er i den forbindelse behov for mer informasjon. Dette kan vurderes kombinert med nasjonalparkinformasjon.

2.3.9 Sør-Fron kommune

Fra Fagervoll ved Atnsjøen går merka sti til Bjørnhollia med forbindelse til hovedstinettet i Rondane. Nord-sørgående DNT hovedsti mellom turisthyttene Bjørnhollia og Eldåbu krysser Vulufjellet i Sør-Fron. Vulufjellet hører til blant de mest sårbare områdene i Rondane vurdert i forhold til villreinstammen. Informasjonsstrategi må velges med dette som utgangspunkt.

2.3.10 Nord-Fron kommune

Nord-Fron er, sammen med Ringebu og Sel, blant de største hytte-kommunene i Gudbrandsdalen med om lag 1.700 eksisterende hytter. En vesentlig del av disse ligger i Kvamsfjellet og Sødorpfjellet som grenser opp mot Rondane. I Kvamsfjellet er det planlagt ytterligere 400 nye hytter. Her ligger dessuten flere turistbedrifter, hvorav Rondablikk høyfjellshotell er den største. Furusjøområdet med Glitterdalen er sammen med Kvamsnysetra de viktigste innfallsporene til fjellområdet, men trafikken inn i Rondane fra Kvamsfjellet er begrenset. En ny T-merket sti er anlagt ut mot kanten mot Frydalen som erstatning for tidligere merka sti i Steinbudalen. Dette tiltaket er gjort for å avlaste de indre og mer sårbare delene av Vulufjell. Informasjonstiltak må bygge opp under forvaltningsstrategiene for de sårbare delene av Vulufjell.

Ved lokalisering av en informasjonsenhet er det naturlig å tenke i retning av et sentralt sted på Kvamsfjellet, for eksempel Rondablikk høyfjellshotell. Det kan også være aktuelt å kombinere nasjonalparkinformasjon med informasjon om Peer Gynt seterveg i grenseområdet mellom Sødorpfjellet og Kvamsfjellet, dvs i nærheten av Sulseter. Ved Kvamsnysetra er det opparbeidet en liten parkeringsplass (for ca. 10 biler) der det kan være aktuelt å plassere ei enkel informasjonstavle.

2.3.11 Sel kommune

Turiststedene og hytteområdene Høvringen og Mysusetter, som er de to klart viktigste innfallsporene til Rondane nasjonalpark, ligger i kommunen. Ser en på hvordan de besøkende til nasjonalparken fordeler seg, faller grovt sett halvparten av totalantallet innenfor området der disse to innfallsporene ligger. Smuksjøseter, Peer Gynt-hytta. Rondvassbu turisthytte og Bjørnhollia turisthytte med tilhørende merka sti- og løypenett utgjør svært viktige deler av tilretteleggingen for de besøkende til området.

I tillegg til informasjon på turisthyttene, vil det være naturlig å bygge opp informasjonsenheter på både Mysusetter og Høvringen. Nåværende parkeringsplass ved Spranghaugen innenfor Mysusetter er vedtatt nedlagt og flyttet nærmere bebyggelsen på Tjønnbakken. På den nye parkeringsplassen er det nødvendig med informasjonstavler. I sentrum av Mysusetter er det også en stor parkeringsplass der det er behov for informasjon. Det samme gjelder Høvringen. På begge disse stedene er det også butikk som i stor grad brukes som møteplass. Dette er også aktuelle steder å vurdere med tanke på informasjonstiltak. Tilsvarende gjelder for enkelte av turistbedriftene i området.

På Otta er det planlagt nasjonalparksenter for Rondane; det vises til egen omtale ovenfor.

2.3.12 Dovre kommune

Strekningen langs E6 over Dovrefjell er sentral i iNARDO-sammenheng fordi dette er «grensesnittet» mellom verneområdene i Rondane og Dovrefjell. Mange kjører her, mange stopper på Hjerkinn, Dombås, Fokstugu eller ved en av reiselivsbedriftene ellers for å spise, raste, overnatte og benytte seg av servicetilbudet. Mange starter turen langs merka stier og løyper med Dovrefjell som utgangspunkt. Den gamle kongeveg/Pilegrimsleden ligger dels i Hjerkinn landskapsvernområde og dels i foreslåtte verneområder på Dovrefjellet ellers.

Fellesturer og aktiviteter er organisert blant annet av turistbedriftene i området. Fokstumyra naturreservat har kvaliteter som tilsier økt innsats på informasjonssiden. Det samme gjelder Grimsdalen, som er en av landets mest verdifulle seterdaler når det gjelder kulturlandskap vurdert både ut fra landskapsestetiske, biologiske og kulturhistoriske kriterier. Turisthyttene Grimsdalshytta, Haverdalshytta og Døråsetrene med tilhørende sti- og løypenett er viktige deler av det tilrettelagte systemet i nordre del av Rondane.

2.3.13 Lesja kommune

I Lesja er Dalsidevegen hovedatkomsten til verneområdene. Dalsida er både hytteområde og dagsutfartsområde. Lesja fjellstyre har tilrettelagt for bobiler gjennom opparbeiding av oppstillings-/campingplasser av høy standard. Det er anlagt natur- og kultursti på Søre Dalsida. Her er ett av flere aktuelle steder der det vil være naturlig å bygge ut informasjonstilbudet med stoff om verneområdene.

Bjorli har utviklet turistanlegg med stor overnattingskapasitet og varierte sports- og opplevelsestilbud. Til disse anleggene er det knyttet flere skitrekk og et stort løypenett for vinterturisme.

Lesja bygdetun er et lokalt museum. Etablering av en naturinformasjonsdel med fokusering bl.a. på verneområdene bør kunne vurderes.

2.4 Strategiske vurderinger knyttet til nettverkløsningen

2.4.1 Overordnet nivå

Skal iNARDO bli akseptert og få rammevilkår som gir handlingsrom, må løsningen oppfylle de overordnede vilkår som stilles til nasjonalparksentre av Direktoratet for naturforvaltning, jf kap. 2.1.1 ovenfor. Gjennomgangen av de enkelte vilkår med kommentarer i forhold til iNARDO (jf vedlegg 1) viser at dette ikke bør være noe problem. Måten kravene oppfylles på vil imidlertid være noe annerledes for en desentralisert nettverkløsning enn for et enkeltstående større senter. For enkelte av vilkårene i DNS retningslinjer blir måloppnåelsen vesentlig bedre enn for enkeltstående sentre, f.eks. vilkårene som er knyttet til lokalisering. Her er det ikke snakk om lokalisering nær én viktig innfallspport, men nær flere. Et annet punkt som går på samlokalisering med annen virksomhet, er et av kjennemerkene på iNARDO, og oppfylles på en rekke steder innenfor nettverket som helhet.

På overordnet nivå bør det også være et poeng å vurdere hvordan nyetableringer kan påvirke andre attraksjoner og sentre gjennom konkurranse. Dessverre har det vist seg at etterspørselen etter den type opplevelse som nasjonalparksentre kan gi, er ganske begrenset. Ideen om iNARDO er blitt til også med dette som utgangspunkt. Derfor innebærer iNARDO ingen satsing på etableringer som kan utgjøre et konkurranseproblem i forhold til eksisterende sentre. Sagt på en annen måte: I Rondane og Dovrefjell bør strategien være å formidle informasjon uten å etablere et nytt opplevelsessenter.

Sett i forhold til direktoratets retningslinjer fra 1997 innebærer tankegangen bak iNARDO en sterkere satsing på lokal mobilisering og forankring. På denne måten kan modellen sies å oppfylle alle sentrale formulerte vilkår, men med en klar LA-21-profil. Dette ligger særlig i prinsippet om at satsingen på iNARDO skal styrke igangværende lokale initiativ eller allerede etablerte anlegg. Et annet eksempel på denne profilen er at hvert besøksenter skal ha en internett-stasjon som kan fungere som en «kommunikasjonssentral» - et ledd i kontakten mellom publikum, organisasjoner, berørte grunneiere og forvaltningsmyndighetene. Hvem som helst kan bruke stasjonen til å skrive meldinger, synspunkter og debattinnlegg til forvaltningmyndigheter og andre. Lokal Agenda 21 skal bidra til sterkere fokus på det lokalpolitiske engasjement og bærekraftig utvikling. En rekke satsingsområder innenfor den LA-21-oppfølgning som i dag skjer, bl.a. gjennom knutepunktorganiseringen i fylkene ved Kommunenes Sentralforbund, har mange felles mål med iNARDO-modellen. Av viktige politikkområder i denne sammenheng kan følgende eksempel nevnes: *Holdningsskaping, medvirkning, nærhetsperspektiv, identitet, biologisk mangfold, natur- og utmarksforvaltning, friluftsliv og helse, kultur og kulturminner, bærekraftige lokalsamfunn og næringsutvikling.*

Ut fra den nære koblingen mot Lokal Agenda er det naturlig at iNARDO defineres som en del av LA-21-satsingen i de respektive fylker. Likedan bør videre oppfølging av iNARDO knytte samarbeidsbånd mot LA-21-prosjektene slik at videre utvikling av konseptet bygger på Lokal Agenda-prinsipper så langt som mulig.

Kontinuerlig og heltids profesjonell ledelse er nødvendig for at iNARDO skal kunne utgjøre en fullverdig partner i det nasjonale nettverket av nasjonalparksentre. Dette nettverket er et viktig samarbeidsforum for Direktoratet for naturforvaltning blant annet i videreutviklingen av informasjonsstrategier for nasjonalparkene.

Det er viktig at det skjer en sentral avklaring og rollefordeling i forholdet mellom Statens naturoppsyn, forvaltningsmyndighetene og iNARDO, jf det som er sagt om dette nedenfor under *kap. 2.4.4 Forvaltningsmessige strategier*.

2.4.2 Regionalt nivå

Faren med en desentralisert nettverkløsning er at ressursene en har tilgang til smuldres opp og viktige deler blir for små til å være slagkraftige. Dette motvirkes ved at en i iNARDO forener investerings- og driftsmidler myntet på to atskilte nasjonalparker i en samlet modell. Dermed blir det økonomisk rom for både en profesjonell ledelse og kjøp

av tjenester til deltidsbemanning av en rekke informasjonsenheter innenfor nettverket. Uten en fast helårs stilling som leder av nettverket, vil mulighetene for å utnytte kvalitetene som ligger i det små og spredte kombinert med nettverkets samlede stordriftsfordeler, neppe være til stede.

På samme måte er det viktig med tyngde i ledelsen ved utvikling av samarbeidsopplegg i forhold til bl.a. forvaltningsmyndigheter og regionale myndigheter, kommuner, fjellstyrer, frivillige organisasjoner og ikke minst Statens naturoppsyn, som den viktigste formidler av naturinformasjon i direkte kontakt med publikum ute i selve verneområdene (se nedenfor).

iNARDO som konsept vil stå og falle med at en får nettverket som overbyggende organisasjon til å fungere effektivt. Det stiller krav til de enkelte lokale og selvstendige informasjonsenheter som deltar i nettverket, det stiller krav til redskapene og ressursene som brukes i samarbeidsløsningene og det stiller krav til daglig ledelse og styrende organer. Det er viktig at de styrende organer er satt sammen slik at det er mest mulig direkte representasjon fra de lokale enhetene.

En viktig strategi på det regionale nivå er å fordele ansvar innenfor nettverket i forhold til ulike målgrupper og for formidling av spesialtema. Gjennom dette kan en bidra til variasjon i formidlingen og gi hjelp til å finne fram til sterke sider for hvert enkelt anlegg knyttet til lokalt særpreg. Ikke alle enheter trenger å være like gode på alle fagområder. Som eksempel kan nevnes Folldal gruve, som bør kunne ha et ansvar ut over det lokale når det gjelder geologi. Dette kan bety at andre besøksenheter ikke trenger å legge så mye vekt på geologi eller eventuelt at de kan begrense seg til mer lokale geologiske forhold. Samtidig er det viktig at de enkelte besøksenheter innenfor nettverket gir gjensidig informasjon om hverandre og dermed bidrar til å markedsføre hele informasjonstilbudet overfor publikum.

Et annet viktig ansvar som ligger på regionalt nivå er opplæring. Det desentraliserte systemet betyr totalt sett mange deltids-/sesongtilsatte medarbeidere rundt om i området med ganske ulik bakgrunn og kompetanse. Opplæring vil derfor være avgjørende for kvaliteten på publikumsbetjeningen og informasjonsformidlingen. Gjennom felles utvikling av opplæringssystem kan også denne delen av virksomheten bli profesjonell.

2.4.3 Lokalt nivå

En vri på begrepet «oppsmuldring» som brukt ovenfor, men med motsatt fortegn, er overrisling. iNARDO-ressursene skal overrisle bygdene rundt det store Rondane-Dovrefjell-området. Gjennom dette skal lokale igangværende prosjekter og initiativ få et lite ekstra bidrag slik at de lykkes litt mer samtidig som de får gjort en del av den totale informasjonsjobben. En av effektene en kan håpe på, er at dette bygger opp under lokal mobilisering og dugnadsånd. Lykkes en i dette, vil den lokale interesse og eierfølelse kunne være en garanti for ressurser og muligheter til kontinuerlig utvikling og fornying av tilbudet på lengre sikt.

Bruk av penger til investering og kjøp av tjenester på denne måten er også viktig for ikke å skape nye «gjøkunger» i enkelte lokalmiljø. Det skapes ikke nye attraksjoner med problematiske konkurranseforhold til andre viktige besøksmål. Derimot vil enkelte eksisterende tiltak kunne bli styrket.

Forvaltningsmyndigheter, fjellstyrer, Statens naturoppsyn, og kommuner må sammen med iNARDO tenke samarbeid om ansikt utad for verneområdene knyttet til bemannede informasjonsenheter. iNARDOs rolle i dette blir ved siden av å bidra med finansiering av kjøp av tjenester for å bemanne den enkelte informasjonsenhet, særlig å stå ansvarlig for opplæring av dem som skal være ansikt utad. Den lokale forankringen bør styrkes gjennom koblinger mot satsingen på Lokal Agenda 21, jf det som er sagt om dette ovenfor under 3.1.1 *Overordnet nivå*.

Det enkelte besøkssenter innenfor nettverket vil få økonomisk støtte gjennom bidrag til investeringer i bl.a. utstillinger og gjennom kjøp av informasjonstjenester. Til gjengjeld skal kvaliteten på informasjonsformidling og publikumsbetjening holde en god standard. Forpliktelsene overfor iNARDO som organisasjon, og i forhold til krav om kvalifisert informasjon om de aktuelle verneområder og tema, vil måtte beskrives nærmere og kontraktfestes.

2.4.4 Forvaltningsmessige strategier

Direktoratet for naturforvaltning har i brev av 26.10.98 invitert kommunene til å søke om delegering av myndighet til forvaltning av bl.a. landskapsvernområder og naturreservater. Det er sannsynlig at dette vil komme til å bety mye for den lokale medvirkning i forvaltningen av verneområdene i Rondane og Dovrefjellområdet.

I høringsutkastet til fylkesdelplan for Dovrefjellområdet er det som tiltak nr 4 foreslått å sette i gang en 5-års prøveordning med utvikling av lokal forvaltning basert på prinsippene i fylkesdelplanen. Tiltaket har blant annet utgangspunkt i følgende strategi (under Mål og strategier for areal- og ressursforvaltning):

«Forvaltningsansvar og myndighet i landskapsvernområder delegeres til kommunalt nivå. Forvaltningen samordnes med forvaltningen etter plan- og bygningsloven og andre lover, bl.a. viltloven. Fylkesmennene delegeres klagemyndigheten i landskapsvernområdene, og tillegges forvaltningsmyndigheten for nasjonalparker. Det må etableres klare og effektive rutiner for saksbehandling.»

Til grunn for forslaget ligger det også en strategi om utprøving av interkommunalt samarbeid om forvaltningstjeneste. Kommunene, fylkesmennene, fylkeskommunene, Statens naturoppsyn, fjellstyrer og bygdeallmenninger, næringslivsorganisasjoner m.fl. bør som ledd i forsøkene samarbeide om å involvere tverrfaglig kompetanse innenfor naturfag, kulturvern og arkitektur, landbruk, reiseliv og samfunnsutvikling.

Kommunene, fylkeskommunene, fylkesmennene, Miljøverndepartementet og Direktoratet for naturforvaltning er i planutkastet oppført med ansvar for oppfølging av dette punktet. Dersom det lykkes å skaffe ressurser til en satsing som planlagt gjennom denne prøveordningen, vil dette være interessant også i iNARDO-sammenheng. Satsingen på den desentraliserte nettverkløsningen for informasjonsformidling bør også brukes som grunnlag for å søke om midler til tiltaket. En del av satsingen i

prøveperioden bør i tilfelle være å utvikle gode modeller for integrert lokal forvaltning og informasjonsformidling. Prøveordningen bør kunne gjøre det enklere å følge opp de strategiske utfordringene som er nevnt under «Lokalt nivå» ovenfor.

Uansett prøveordning eller ikke, vil mer delegering av forvaltningsansvar til kommunene gi kommunene en viktigere rolle i forbindelse med informasjonsformidling om natur og verneområder. Det er i denne sammenheng naturlig at kommunene vurderer hvordan kommunal kompetanse på blant annet naturforvaltning og kultur kan trekkes inn i utviklingen av et integrert system for lokal forvaltning og informasjon.

Statens naturoppsyn (SNO) har i 1999 opprettet oppsynsstilling for Dovrefjell med kontor i Oppdal og for Rondane med kontor på Otta. Dette vil bidra til en vesentlig styrking av arbeidet med forvaltning, oppsyn og publikumskontakt og veiledning i de to nasjonalparkene.



I St prp nr 1(1998-99), statsbudsjettet for 1999 heter det bl.a.: «Med opprettinga av Statens naturoppsyn (SNO) vil ein gjennom vegleing, informasjon, oppsyn og skjøtsel styrkje den samla forvaltninga i våre verneområde, lokalt og regionalt. spesielt i nasjonalparkane. SNO vil såleis leggje opp til ein serviceorientert profil i høve til brukarar og lokalsamfunn.» Det går også fram av statsbudsjettet at virksomheten til SNO dels er basert på eget felpersonale og dels på kjøp av tjenester og samarbeid med andre oppsynsordninger

Oppgaver som veiledning, informasjon og service i forhold til brukere og lokalsamfunn er således sentrale oppgaver for SNO, men naturoppsynet er ikke alene om disse oppgavene. Ansvar må deles med bl.a. kommunene, forvaltningsmyndighetene og iNARDO og følges opp i et nært samarbeid.

Det er avgjørende at den feltmessige delen av informasjon og service ikke ses på som en atskilt del fra det øvrige arbeid med disse oppgavene. Ved siden av samarbeid om konkrete informasjonstiltak vil det for eksempel kunne være mye å hente på en samordning når det gjelder kjøp av tjenester som nevnt ovenfor, jf det som sies ovenfor i kap. 2.4.3 Lokalt nivå.



Med SNO tilstede i fjellet blir mulighetene til vedlikehold og opprusting av informasjonsmateriell vesentlig bedret

Ledelsen i SNO har som mål at så mye som 50 % av virksomheten bør gå på skjøtsel, veiledning og informasjon, dvs en omfattende virksomhet innenfor det som går på service til publikum. De andre «skal-oppgavene» er å ta vare på nasjonale miljøverdier, forebygge miljøkriminalitet og føre kontroll. Grunnidéene for SNO er:

- brukerfokus
- helhetlig oppsyn (lik vekt på alle lover)
- samhandling med andre ordninger
- lokal tilstedeværelse
- forankring sentralt og lokalt
- skal ikke drive forvaltning, men håndheve det utvida oppsynsbegrepet^{Tørdal}

Som eksempel på hvordan Statens naturoppsyn lokalt kan bidra til nasjonalparkinformasjon, vises til planlagt SNO-virksomhet i Jotunheimen nasjonalpark i 1999. De viktigste aktivitetene på dette området gjengis stikkordsmessig nedenfor med Esben Bø som kilde:

Bistå i utviklingen av nasjonalparkutstillingen på Norsk Fjellmuseum, utarbeidelse av informasjonsmateriell, foredrag, utarbeidning av ny informasjonsplakat, kontaktmøter med DNT og lag og foreninger ellers, kurs for turistkontor og turistbedrifter og guidene ved Fjellmuseet, samarbeid med skoleverket, «kontordager» ved Utladalen naturhus med kontakt og informasjon som hovedformål, oppfølging vedrørende informasjonstavler, informasjon i fjellet og på turisthytter foruten til publikum på Fjellmuseet.

Som nevnt er det et langsiktig mål også for SNO i Jotunheimen-området at informasjon, service til publikum og skjøtsel skal utgjøre ca 50% av arbeidsinnsatsen. I 1999 vil imidlertid en god del av arbeidsinnsatsen gå med på intern skolering og organisasjonsutvikling. Arbeidsinnsatsen dette året på informasjon, service og skjøtsel anslås å utgjøre ca 13 ukeverk.

Partene som har viktig medansvar for forvaltning av verneområder, arealforvaltning og informasjonsformidling, oppsyn og service innenfor de aktuelle fjellområdene bør jevnlig komme sammen og avklare innbyrdes ansvarsfordeling og samarbeidsløsninger. Formålet med dette bør være at samarbeidet gjør det enklere å stimulere til gode opplevelser for publikum samtidig som en sikrer at dette skjer innenfor naturvennlige rammer. Sammen vil de deltakende partene ha god oversikt både over brukerinteresser og behov på den ene siden og naturens tålegrenser på den andre siden.

2.5 Tilpasning av ulike informasjonsenheter til målgruppene

iNARDO som system legger opp til informasjon på flere nivåer og formidling gjennom ulike teknikker. Dette bør bety at en vil kunne nå de aller fleste som søker informasjon, dvs en bred målgruppe totalt sett.

^{Tørdal} Foredrag ved fellesmøte for tilsynsutvalgene for Jotunheimen nasjonalpark i Lom den 21.10.98

iNARDO bygger dessuten på et desentralisert nettverk og er gjennom dette avhengig av et godt lokalforankret samarbeid. Lokal oppslutning vil ofte være en forutsetning for tilgang til ressurser til videreutvikling av - og dermed livskraft for de tilbud som etableres. Med dette som utgangspunkt er det naturlig å prioritere lokalbefolkningen generelt høyt som målgruppe.

Ulike biter i informasjonsnettverket vil ha noe ulike målgrupper. Nedenfor er det derfor gjort et forsøk på å vurdere de ulike kategorier informasjonsenheter i forhold til aktuelle målgrupper.

2.5.1 Besøksentre i turistpregede trafikknutepunkt

Otta, Dombås og Oppdal kommer i denne kategorien. Tilbudet bør utvikles ut fra vesensforskjellige behov under og utenom turistsesongene. Informasjonen vil her bare delvis rette seg mot folk som er på veg inn i verneområdene. Mange innenfor bilturistgruppen vil komme innom av generell nysgjerrighet og for å oppleve (evt også lære litt) i forbindelse med et kort stopp på stedet. Utenom sesongene vil det være naturlig å prioritere lokalbefolkning og skoleverk. Tilpasningen til turist-gruppen må ikke gå ut over det som må gjøres for at lokalbefolkningen skal ha fullt utbytte av tilbudet.

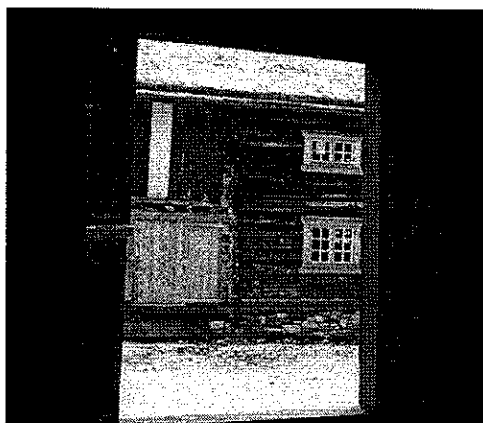
I planleggingen er det derfor naturlig å tenke en klar to-delning. Det vil ofte være et skille mellom det som fungerer godt i turistsesongen og det som må være med i tillegg for å dekke behovet ellers i året. Mye av informasjonen og opplevelsen må formidles i en kjapp stil uten forsøk på å gå i dybden. Formidle verdier, provosere til ettertanke, spille på opplevelse og følelser, gi lyst til å vite mer, lek og lær, er eksempler på formål som passer inn i den kjappe stilen. I forhold til en familie på ferie som har 20 minutter til disposisjon, er det urealistisk å ha ambisjoner ut over dette. Mer vidtgående læring kan skje i ettertid ved bruk av internett, medkjøpte bøker og temahefter eller på andre måter når bare interessen er vakt.

For lokale og andre brukergrupper som besøker senteret utenom den mest hektiske sesongen, er de ovennevnte formål like viktige, men kanskje mer for å introdusere viktige tema og motivere for å bruke tid og fordype seg under selve oppholdet. Tilpasningen til «lavsesong-brukerne» må altså innebære en sterkere satsing på kunnskapsformidling i forskjellige former bl.a. i forhold til ulik bakgrunnskunnskap hos brukerne. Aktivitet og veiledning ledet av personell knyttet til besøksenteret hører med i dette bildet. Personell som har mye av informasjons- og veiledningsarbeidet sitt i felt i sommersesongen, kan med fordel ta seg av skoleklasser og andre grupper innendørs i lavsesongen.

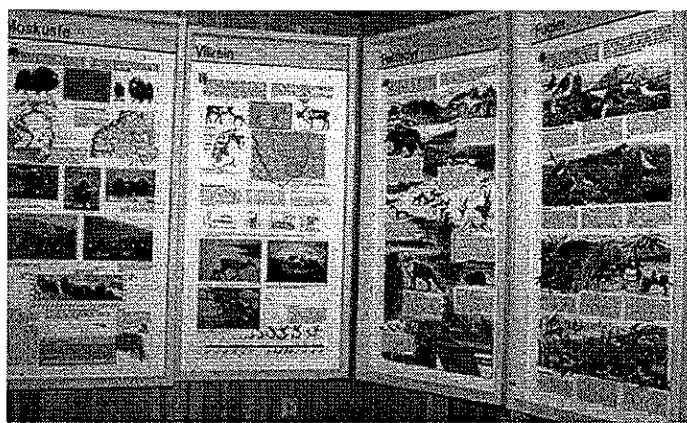
Både turistgruppen og lokalbefolkningsgruppen vil være preget av stort spenn i alder. Barnefamilien, pensjonistgruppen, skoleklassen er eksempler på typiske grupper. Hoveddelen av informasjonen må legges opp relativt elementært, for eksempel tilpasset 5. trinn i grunnskolen. Spesialtilpasning til andre grupper kan skje for eksempel ved tilgang til bøker, temahefter og ikke minst fordypningsmulighet gjennom elektroniske interaktive media. Utvikling av spesielle undervisningsopplegg som en del av tilbudet til skoleverket kan være en del av oppfølgingen.

2.5.2 Lokalt museum/bygdetun

Folldal Gruve, Sagtrøa på Gjøra og Vollan Gård i Kvikne kommer i denne kategorien. Turister utgjør også her en viktig gruppe, men relativt sett er lokalbefolkningen viktigere enn for sentra i ovennevnte trafikknutepunkt. Tilreisende besøkende vil trolig både akseptere og forvente at informasjonen er satt inn i en lokal referanseramme. Tempoet vil være roligere - opplevelseselementer og informasjon kan planlegges med noe romsligere rammer for tidsbruk for den besøkende. Konseptet bør i utgangspunktet gi muligheter for å gå i dybden ved kunnskapssøking. Utvikling av spesielle undervisningsopplegg som en del av tilbudet til skoleverket kan være en naturlig del av oppfølgingen i forhold til en svært viktig lokal målgruppe. En presentasjon av naturhistorie og naturressurser i fjellområdet som sokner til senteret vil ofte være en viktig del av utstillingene. Nåværende og tidligere naturressursutnyttning og kulturminner knyttet til dette prioriteres også ofte i et slikt konsept. Konseptet gir en fin mulighet til å formidle informasjon om verneområdene med de verdier og forvaltningsmessige forhold som er knyttet til disse.



Fra Sagtrøa, eksempel på bygdetun



Fra utstillingen på Kongsvold

2.5.3 Spesielt om Kongsvold

Kongsvold har en del felles med «trafikknutepunkt-sentrene» ovenfor ved at det er et viktig stoppested ved E6, men er forskjellig blant annet ved at det ikke er en del av et tettsted. Kongsvold fjellstue drives som en turistbedrift, men er noe langt mer enn det. Husene er fredet og eies av staten, og fjellstua gir rom til Kongsvold biologiske stasjon, knyttet til feltarbeid og annen faglig virksomhet spesielt ved Norges teknisk naturvitenskapelig universitet (NTNU). Forelesningssalen og fasilitetene ellers nyttes ofte til seminarer og kurs i økologi og naturforvaltningsemner.

Kombinasjonen overnattingsbedrift/kafé og biologisk stasjon betyr besøkende med meget stor spennvidde i forhåndskunnskap og forutsetninger ellers. Informasjonssenteret besøkes således både av den tilfeldige kafégjest og hovedfagsstudenten i biologi. Den nåværende utstilling når kanskje en målgruppe omtrent midt i mellom - faller kanskje i litt for stor grad mellom to stoler. Ved en eventuell ombygging av utstillingen bør den derfor gjøres mer enkel og umiddelbar i sin

formidling. Også her kan tilbudet til de faglig sett mer avanserte brukere dekkes gjennom et interaktivt elektronisk medium.

2.5.4 Turistforeningshytter

Brukerne av disse hyttene utgjør en ganske ensartet målgruppe. Gruppen karakteriseres blant annet med stor overvekt av tilreisende voksne personer, stor andel med medlemskap i DNT og naturvernorganisasjoner, stor andel som har besøkt området tidligere og positiv holdning til å følge opp forvaltningsgrep som gjennomføres for å redusere forstyrrelse av naturmiljøet.

Informasjonsformidlingen må planlegges ut fra to vesensforskjellige former. Den ene er kjapp og effektiv formidling «over disk», som regel ut fra spørsmål som ofte er helt konkrete og som går på ting som vær, føre og vernebestemmelser. Nasjonalparkinformasjon formidles mest effektivt med en kombinasjon av muntlig forklaring og enkle tematiske trykksaker.

Den andre formen må tilpasses ønsket som mange har om å utnytte deler av tida under oppholdet på hytta til å lære mer om området, enten dette er praktiske råd og vink eller stoff om naturforhold og forvaltningsmessige spørsmål. Til dels vil de besøkende ha god tid til å se på en utstilling eller lese i bøker, f.eks mens de venter på bedre vær. Et «nasjonalparkhjørne» i et oppholdsrom vil være en god løsning på mange av hyttene. Noen veltilpassede informasjonsplakater og ikke minst, godt med lesestoff i form av bøker og temahefter er trolig en god tilpasning til brukergruppens behov. Selv om det skulle være teknisk mulig på enkelte hytter, vil datamaskiner, skjermer og elektroniske informasjonssystemer ikke passe inn i forhold til den atmosfæren en prøver å ta vare på ved turisthyttene.

2.5.5 Fjellhotell og andre private turistbedrifter utenfor verneområdene

En del turistbedrifter i randområdet til verneområdene er villig til å sette av plass til informasjonsutstilling med stoff om fjellområdet og innholdet i vernet. Utstilling og informasjon må tilpasses en bredt sammensatt målgruppe både når det gjelder alder, interesser og forhåndskunnskap. Mange av bedriftene det her er snakk om ligger slik til og har en type brukere som gjør at «avstandsbetraktning» av nasjonalparken ofte er tilstrekkelig.

Andre typer bedrifter har mer felles med turistforeningshyttene. Her blir den praktiske veiledningen i bruk av fjellet og konkret informasjon om bestemmelser tilsvarende viktigere.

2.5.6 Ubetjente informasjonsstasjoner ved innfallsportene

Ved mange av de viktige innfallsportene til fjellområdet bør det plasseres informasjonstavler. Den besøkende vil ha kortfattet, enkel og matnyttig informasjonen for turen som starter nettopp ved denne innfallsporten. Det enkle konkrete og nyttige budskapet må ikke drukne i masse generell informasjon om området, hvorfor det er vernet og hva det inneholder. Det må forutsettes at mange av brukerne på forhånd har

området, hvorfor det er vernet og hva det inneholder. Det må forutsettes at mange av brukerne på forhånd har hatt anledning til å tilegne seg mer generell informasjon ved kontakt med en av de andre informasjonsenhetene i iNARDO-systemet.



Informasjonstavle på Gjøra

2.5.7 Andre informasjonsenheter

Publikum søker også informasjon på turistkontor, bibliotek og offentlige kontorer. På steder der det ikke er etablert særskilte informasjonsenheter vil det være aktuelt å få dekket deler av informasjonsbehovet gjennom samarbeid med slike institusjoner.

3 Plandel

3.1 Hovedbestanddel i informasjonssystemet

3.1.1 Interaktiv iNARDO -, edb-basert system for felles/desentralisert bruk

I den desentraliserte nettverkløsningen som planlegges bør det inngå et interaktivt edb-basert informasjonssystem. Systemet bør både kunne gi en enkel oversikt samtidig som det er muligheter for å gå i dybden og hente ut detaljert informasjon om spesielle emner myntet på de spesielt interesserte besøkende. Utviklingen av systemet med innhold vil være kostbar og arbeidskrevende. Når systemet først er utviklet, er imidlertid kostnaden med å ta systemet i bruk ved den enkelte informasjonsenhet liten sett i forhold til informasjonsverdien.

Vektøyet bør utvikles med tre hovedfunksjoner:

1. Forvaltningsdelen - kontaktnettverk mellom fylkesmenn, fylkeskommuner, kommuner, besøkssentre og informasjonsstasjoner i iNARDO og enkeltpersoner som inngår i styringsorgan og referansenettverk i iNARDO for bl.a. løpende informasjonsformidling vedrørende vedtak, planer, møter og andre arrangementer osv, diskusjon og e-postformidling.
2. Generelt tilgjengelig informasjon over internett (hjemmesider med responsløsning, diskusjonsforum og aktuelle lenker). Denne delen skal også fungere slik at hvem som helst som kommer innom kan sette seg ned ved en skjerm og skrive meldinger, debattinnlegg eller forslag til forvaltningsmyndighetene, Statens naturoppsyn eller andre aktuelle instanser.
3. Velutbygd interaktivt informasjonssystem som bare er tilgjengelig for publikum ved besøk på en av iNARDO-stasjonene

Det må stilles følgende krav til systemet:

- Systemet må kunne utvikles trinnvis
- Systemet må være enkelt å oppdatere deler av innholdet
- Systemet må kunne betjenes fra mange terminaler i et stort geografisk område
- Systemet må være enkelt å betjene - også for data-vegrere
- Systemet må ha høy kvalitet på lyd og bilder
- Systemet må ha spennende interaktive løsninger
- Systemet må ha hovedtekst som foreligger på flere språk
- Systemet må kunne fungere både som en rask overfladisk presentasjon og som inngang til databaser med rikelig anledning til fordypning på spesielle tema, for eksempel moskusens biologi.

Deler av systemet bør bare være tilgjengelig for publikum ved besøk på en av «stasjonene» i iNARDO-nettverket. Andre deler skal kunne nås via internett for generell informasjon om Rondane og Dovrefjell og for at folk skal «få smaken på stoffet». Dette vil kunne bidra til at de aktivt vil søke mer informasjon når de er i eller ved en av innfallsportene til dette fjellområdet. Det må settes av ressurser til fortløpende oppdatering av innholdet i informasjonsbasen.

Innenfor den aktuelle region er det flere oppegående IT-miljøer. Her skal Oppdal nevnes spesielt. Det ligger godt til rette for at iNARDOs internettløsninger utvikles med utgangspunkt i det sterke fagmiljøet på dette området i Oppdal kommune. Det vil være naturlig å tilpasse disse løsningene til brukervennlige systemer og programmer som allerede er i bruk i denne kommunen (utviklet av edb-miljø i Trøndelag og med Oppdal kommune som en sentral part i utviklingen). Systemet inneholder alle de viktigste funksjoner som er aktuelle for iNARDO. Blant annet er nyheter og debatt viktige elementer i dette systemet. For eksempel kan allmennheten inviteres til å gi innspill til og debattere forslag til forvaltningsplaner for nasjonalparkområdene. Hvert besøkssenter med internettstasjon kan fungere som en sentral i kommunikasjonen mellom publikum, berørte grunneiere og myndighetene. Hvem som helst kan sette seg ned og skrive meldinger, synspunkter og debattinnlegg til forvaltningmyndigheter og andre.

Systemet vil kunne lenkes mot andre relevante informasjonsbaser på internett, for eksempel DNS planlagte presentasjon av Norges nasjonalparker.

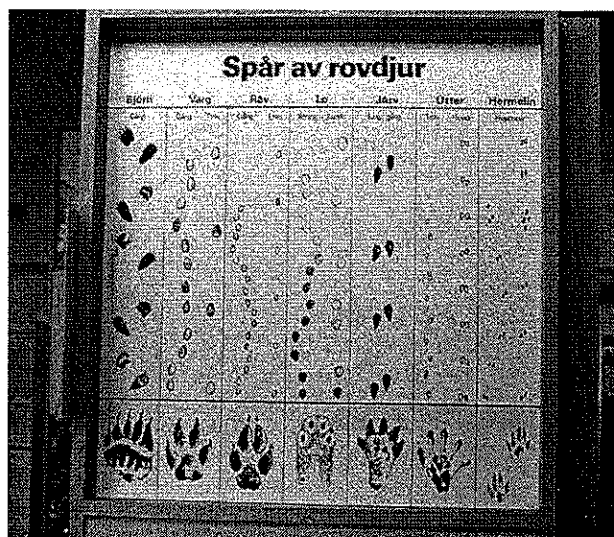
Dersom deler av systemet blir liggende på CD-ROM (alternativ DVD), kan dette utvikles til et salgsprodukt som fjellturisten kan kjøpe med seg for opplevelse og læring.

3.1.2 Meny av plakater

Plakater til bruk i iNARDO-utstillinger kan standardiseres og produseres felles for hele nettverket. Ut fra variasjon i tilgjengelig utstillingsplass og aktuelle formidlingstema fra sted til sted, vil behovene variere mye. Enkelte tema vil være aktuelle bare få steder, andre over alt. Ved å bygge opp en meny av standardplakater kan en spare mye ved samordnet produksjon.

Fordelen med standardisering går på produksjonskostnader, men også på gjenkjenningseffekt i forhold til besøkende. Ulempen er at besøkende som over tid har vært innom mange steder, kan komme til å savne variasjon i framstillingsmåte og layout.

Fellesproduksjon av plakater er kanskje mest aktuelt for de ubetjente informasjonseenhetene ved parkeringsplasser og andre innfallsporter og for utstillinger på turisthytter og liknende. På de noe større besøkssentre vil det være større sjanse for at standardplakatene ikke passer inn i forhold til den utstillingsdesign som er valgt.

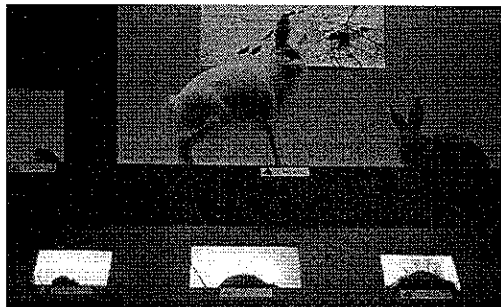


Eksempel på instruktiv plansje. Fra Abisko naturum

3.1.3 Gjenstandsbaserte utstillingsdeler

På dette området ligger mye av variasjonsmuligheten innenfor iNARDO-nettverket. Den bygningsmessige rammen og arkitektur og innhold på gjenstandsbaserte utstillingsdeler vil variere fra enhet til enhet innenfor systemet. Det er ikke noe poeng å forsøke å gjøre disse delene like, snarere tvert i mot. Det må være helt opp til de lokalt ansvarlige å planlegge og utforme dette. Jf imidlertid det som er sagt i kap. 2.4.2 om

ansvaret som ligger til det regionale nivå i nettverket knyttet til samordning og fordeling av ansvar for spesialtema innenfor nettverket. Ikke alle enheter trenger å være like gode på alle fagområder. Enkelte enheter har kanskje spesielle forutsetninger på ett bestemt område, noe som bør avspeiles gjennom denne typen utstillingsdeler.



Fra Vitenskapsmuseet, NTNU Trondheim

3.1.4 Vandreutstillinger

Flere av de aktuelle besøkssentre har tilgang til lokaler som egner seg for temporærutstillinger. Samtidig er det viktig at ethvert senter klarer å fornye og variere utstillingstilbudet. Dette kan gjøres blant annet ved å utnytte mulighetene til å ta inn vandreutstillinger. Innenfor museumssystemet er det til enhver tid et tilbud av slike utstillinger. Det vil imidlertid være ønskelig at det i iNARDO-regi startes egenproduksjon av vandreutstillinger på tema som er aktuelle for Rondane og Dovrefjell samlet. Eksempler på dette kan være villreinen i de to fjellområdene eller kulturminnene som viser fangstkulturen i fjellet her. Behovet for å dekke utstillingstema med vandreutstillinger må vurderes i forhold til hva som bygges opp av basisutstillinger på de enkelte enhetene innenfor nettverket.

3.1.5 Bøker - temahefter - trykte turguider

De fleste besøksenhetene i iNARDO er relativt små. Det er derfor begrenset hvor mange tema som kan presenteres i utstillinger eller hvor grundig en kan gå inn på det enkelte tema. Et lite bibliotek med aktuelle bøker - fra enkle håndbøker til praktverk om det enkelte fjellområde - er en kjærkommen mulighet for å gi et mye bredere tilbud av stoff. Slike bøker bør også være til salgs på senteret. I tillegg bør det finnes brosjyrer blant annet for hver enkelt nasjonalpark til utdeling.

De besøkende vil alltid ha med seg noe etter et besøk og det er viktig å kunne tilby et bredt spekter, også når det gjelder prisnivå. iNARDO bør ha en felles mal for tematiske trykksaker og temahefter. Det er aktuelt å produsere svært enkle trykksaker (på norsk og aktuelle fremmedspråk) på spesialtema som kan deles ut sammen med de mer kostbare brosjyrene eller selges for en rimelig penge. Det bør også vurderes å utvikle en serie temahefter som legges ut for salg på sentrene.

Som en tilrettelegging for opplevelse og læring i forbindelse med individuell vandring langs utvalgte stier kan det trykkes en serie turguider for salg hos informasjonenhetene i nettverket. Sammen med forvaltningsmyndighetene kan det utvikles nye natur- og kulturstier med en gjennomført informasjonsdel i iNARDO-regi.

3.1.6 Profilerende salgsgjenstander

I tillegg til salg av bøker vil souvenirsalg være aktuelt på flere av sentrene. Det kan vurderes om det skal lages enkelte gjenstander i iNARDO-regi, men dette bør neppe være noen høyt prioritert oppgave. Som nevnt ovenfor vil et interaktivt informasjonssystem på CD-ROM eller tilsvarende kunne utvikles til et salgsprodukt. I tilfelle kan det være aktuelt at dette produseres felles for hele nettverket.

3.2 Plan for de ulike kategorier informasjonenheter

3.2.1 Besøkssentre/bemannede informasjonenheter

På følgende steder vil det være aktuelt å etablere iNARDO-besøkssenter: **Gjøra, Oppdal, Kvikne, Følldal, Dombås og Otta.**

I **Sollia** (Stor-Elvdal kommune) vil videre arbeid med planene kunne avklare om det også her kan bli et besøkssenter. På **Venabygdsfjellet** i Ringebu kommune er det under planlegging et turistinformasjonssenter. Videre planlegging vil vise om dette bør utvikles til et besøkssenter i iNARDO-nettverket.

Dersom den endelige avgrensingen av det foreslåtte Knutshø landskapsvernområde gir vesentlig redusert utstrekning av vernet område i Tynset kommune (i forhold til forslaget i verneplanen for Dovrefjellområdet), vil et senter i Kvikne være mindre aktuelt. Tynset kommunestyre har gått inn for en slik reduksjon.

Følgende kriterier bør tillegges vekt ved prioritering i tid av gjennomføring/tildeling av offentlig støtte:

- Enheter som bygningsmessig og driftsmessig er klare for å ta i mot en nasjonalparkdel
- Enheter som er knyttet opp mot eksisterende nasjonalparkområder evt. m/landskapsvernområder

Ut fra kriteriene bør i første omgang disse sentrene prioriteres:

Følldal, Dombås, Otta, Gjøra, Oppdal og evt. Kvikne.

Følgende vilkår må være oppfylt:

- Bygning/rom blir av eieren stilt gratis til disposisjon for informasjonsheten
- Det kan skaffes en rimelig egenandel til finansiering av utstillinger og annet innhold
- Det er inngått bindende samarbeidsavtale med senteret om etablering, publikumsbetjening og drift av naturinformasjons-/nasjonalparkenheten i senteret.

Forutsatt at iNARDO blir autorisert av Direktoratet for naturforvaltning og får tilskudd av bevilgningen over statsbudsjettet til autoriserte nasjonalparksentra vil hvert av besøkssentrene få et investeringstilskudd til disposisjon for utvikling av innhold. Tilskuddets størrelse er blant annet avhengig av totalbevilgning fra Direktoratet for naturforvaltning til iNARDO og antallet besøkssentra det skal deles på. Tilskudd gis på grunnlag av konkret søknad og vurderes i forhold til totalkostnad. Hvert besøkssenter

får dessuten en årlig godtgjørelse av for utførte informasjonstjenester. jf også *kap. 3.4 Budsjett – finansiering*.

I tillegg får senteret fri adgang til å bruke "iNARDO-interaktiv" og kan bruke fellesproduserte informasjonsdeler ellers. Likedan vil senteret kunne dra nytte av faglig veiledning og oppfølging som nettverkets daglige leder skal drive i forhold til hver enkelt enhet.

Videre forprosjektering av iNARDO vil konkretisere nærmere hvilke tiltak som er aktuelle for det enkelte besøkssenter og gi et bedre grunnlag for prioritering av tiltak og finansiering.

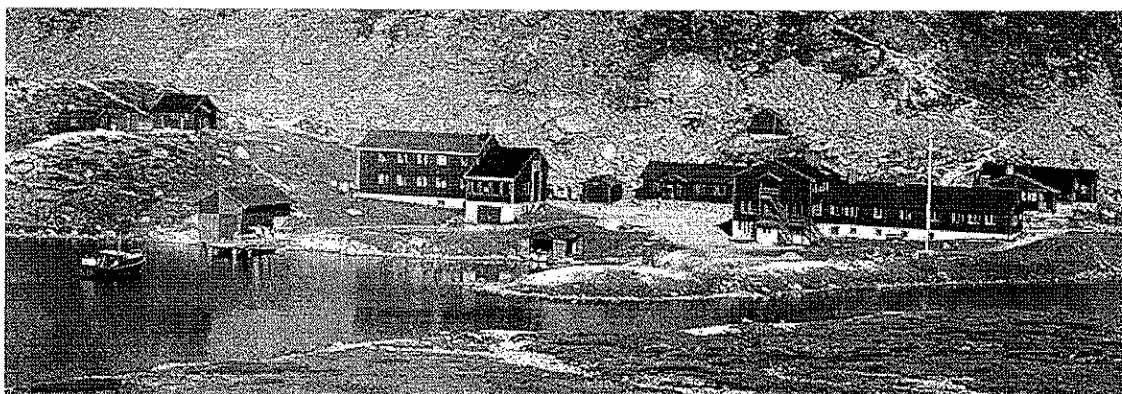
3.2.2 Turistforeningshytter som informasjonsformidlere

Informasjon på turisthyttene bør gis på en naturlig integrert måte tilpasset brukerne av tilbudet. Presentasjonen av informasjonen på hyttene vil også måtte ta hensyn til om hytta er betjent eller selvbetjent.

Informasjon på de betjente hyttene

I første rekke er det Den Norske Turistforening - Oslo og Akershus (DNT-OA) sine tre betjente hytter i Rondane, Bjørnhollia, Rondvassbu og Grimsdalshytta, som står til disposisjon. Hyttene er betjent med bestyrere som holder åpent i påsken og i sommersesongen. Vangshaugen og Aursjøhytta i Dovrefjellområdet som drives av Kristiansund og Nordmøre Turistforening, er også betjente hytter.

På flere av disse hyttene vil det være aktuelt å etablere et nasjonalparkhjørne med en boksamling inne i oppholdsrommet eller på annet egnet sted. DNT er også interessert i å se på løsninger for hvordan noe mer utviklede utstillingsløsninger kan lokaliseres. Dette må imidlertid vurderes nærmere før det kan pekes på konkrete løsninger. Det vil være flere av plakatene innenfor den planlagte felles menyløsningen som vil passe godt inn i en slik sammenheng. Det er naturlig å tenke på kart over verneområdene, en presentasjon av regelverk, flora og fauna m.m.



Rondvassbu Turisthytte

I tillegg til den mer generelle nasjonalparkinformasjonen som vil finnes i bøker og plansjer, er DNT interessert i å produsere noen enkle brosjyrer spesielt rettet mot turvandrere og deres behov. Dette kan være i form av turguide/brosjyre som med

utgangspunkt i hver hyttes særegne lokalisering, kan gi tips om dagsturer og om hva man kan oppleve rundt hytta i forhold til kulturminner, flora og fauna.

Den Norske Turistforening har dessuten et mangfold av publikasjoner som det er naturlig å utnytte i et informasjonssamarbeid. Som eksempel nevnes medlemsbladet "Fjell og Vidde", årbøkene håndboka "Til fots" og planleggingskartene med oversikt over løyper og hytter

Grimsdalshytta - Rondanes klasserom – presentasjon av en idé

Ut fra en av iNARDO-prosjektets mål om å utvikle tilbud til skoleverket har DNT internt diskutert muligheten av å utvikle et spesielt undervisningsopplegg om nasjonalparken for skoleklasser på en av hyttene (evt. kan grupper med barnefamilier inkluderes i opplegget). Dette vil kunne være et forsøksprosjekt som en del av Turistforeningens økte satsing på barn og ønsket om å stimulere til økt friluftslivsaktivitet, naturkunnskap og -glede hos denne gruppen. Grimsdalshytta er godt egnet til et slikt formål. Hytta har praktiske fortrinn som lett atkomst med kjøring til døra og lettgått turterreng for barn. Grimsdalen som seterdal har internasjonal verdi knyttet til kombinasjonen av kulturmiljø og biologisk mangfold. Mange av opplevelsesmulighetene ligger nettopp i skjæringspunktet mellom kultur- og naturlandskap.

Informasjon på de selvbetjente hyttene

Informasjon på de selvbetjente hyttene må i større grad være selvinstruerende og må ta hensyn til at det her er mindre plass. I stedet for et eget nasjonalparkhjørne kan det være en mulighet å samle informasjon og brosjyrer om nasjonalparken, bilder fra eventuelle utstillinger og tips om tur- og opplevelsesmulighetene rundt hytta i en nasjonalparkperm.

DNT-OAs ansatte og tillitsvalgte som informasjonsformidlere

Bestyrerne er sammen med avdelingene for Turinformasjon og Turer & Kurs i personlig kontakt med et stort antall brukere av nasjonalparkområdene. En form for opplæring av personalet om forholdene i nasjonalparken er en viktig forutsetning for at det blir gitt god informasjon om for eksempel valg av alternative ruter/områder i sårbare perioder av året som under kalving, hekking osv. Det bør også kunne opprettes rutiner for utsending av informasjonsmateriell til deltakere på fellesturer. Direkte informasjon til turdeltakerne kan også formidles gjennom den enkelte turleder. Når det gjelder praktisk gjennomføring av enkelte informasjonstiltak (eks. informasjonsskilt og -tavler), har DNT-OA en egen dugnadsgruppe av frivillige til disposisjon.

3.2.3 Fjellhotell, fjellskoler og andre bedrifter som informasjonsformidlere

iNARDO-konseptet gir gode muligheter for å gi faglig støtte og materiell til turistbedrifter som ønsker å bygge opp et informasjonstilbud om natur, kulturmiljø og verneområder rettet mot sine gjester. Det vil for eksempel være aktuelt å tilby de planlagte informasjonsplakatene brukt i en slik sammenheng. Flere bedrifter har varslet interesse for å ta del i informasjonsarbeidet på en slik måte, men det er ikke skaffet full oversikt over hva som er aktuelt. Videre planlegging vil kunne avdekke hvilke bedrifter som er aktuelle og på hvilke måter samarbeidet kan skje. Ved enkelte av innfallsportene er butikken/kaféen kanskje det mest sentrale sted for utvikling av et enkelt informasjonstilbud (Høvringen og Mysusetar kan være eksempel på dette).

3.2.4 Ubemannede informasjonsenheter ved innfallspor

iNARDO er et fullstendig informasjonskonsept for nasjonalparkområdet med tilhørende natur- og kulturverdier og annen viktig informasjon rettet mot brukerne. Her inngår også det materielle som bør plasseres på informasjonstavler ved den enkelte parkeringsplass eller annen viktig innfallsport til fjellområdet. Her er det snakk om enkel og matnyttig informasjonen for turen som starter nettopp ved denne innfallsporten. Enkelte høyt prioriterte tiltak i denne sammenheng bør være med fra starten ved gjennomføringen av iNARDO. Det har imidlertid vært vanlig å finansiere slik informasjon via de årlige bevilgninger til tiltak i nasjonalparkene. For ikke å trekke midler fra andre høyt prioriterte iNARDO-tiltak bør derfor fylkesmennene, Statens naturoppsyn og iNARDO samarbeide om en framdrifts- og finansieringsplan for komplettering av denne typen informasjonstilbud over en viss tidsperiode.

3.2.5 Andre enheter

Kongsvold fjellstue

Det foreslås at nåværende utstilling fornyes i de lokalene som står til disposisjon. Det bør legges opp til en selvinstruerende ubetjent utstilling slik som nå. Det bør plasseres en terminal for interaktiv informasjon når et slikt system er ferdig. Etter hvert bør utstillingsplansjene fornyes. Produksjon av nye plansjer bør ses i sammenheng med fellesproduksjonen av utstillingsselementer for hele iNARDO-nettverket.

Hjerkinn

Hjerkinn er et meget sentralt punkt innenfor Rondane-/Dovrefjellområdet. Her planlegges et pilegrimssenter, som kan bli en viktig samarbeidspart i informasjonsformidling. En feltstasjon for langsiktig overvåking av klimakonsekvenser for naturmiljø er også under etablering her. Hjerkinn skytefelt er av Stortinget vedtatt nedlagt og terrenginngrep skal tilbakeføres og revegeteres. Det er ut fra dette tenkelig at Forsvaret er interessert i å bygge opp informasjon knyttet til dette omfattende arbeidet. Her vil det i tilfelle også være naturlige koplinger mot nasjonalparkinformasjon og annen natur- og kulturinformasjon.



Det er imidlertid kort avstand til planlagte besøkssentra i Folldal, Dombås og Oppdal og til det eksisterende senter på Kongsvold. Bruk av ressurser må derfor ses i sammenheng. En må unngå at det blir for mange tilnærmet likeverdige besøksenheter i dette området.

Kommunehus, offentlige bibliotek m.m.

Deler av det materiell som lages i iNARDO-regi kan også plasseres i kommunehus, offentlige bibliotek og liknende dersom det blir gitt rom for dette og informasjonsbehovet ikke er dekket fullt ut gjennom andre nærliggende informasjonsenheter.

Turistkontor

Turistkontorene og de lokale reiselivslagene er viktige samarbeidspartnere for iNARDO i arbeidet med informasjonsformidling. Dette gjelder både muntlig og trykt informasjon. iNARDO bør bidra med materiell og opplæring/veiledning for å bidra til en så kvalifisert informasjon som mulig rettet mot turister fra inn- og utland. Ved å samarbeide om en gjennomtenkt og målrettet informasjonsstrategi kan publikum ledes aktivt til områder som er både opplevelserike og robuste mens mer sårbare områder skjermes gjennom måten områdene presenteres på.

3.3 Organisering

3.3.1 Styrende organer - ledelse

iNARDO etableres som stiftelse med et styre på fem medlemmer.

Til å forberede stiftelsen, valg av styremedlemmer og etablering av vedtekter bør det utnevnes et interimsstyre. Følgende utpeker hver sin representant til interimsstyret: Kommunene Sunndal, Oppdal, Folldal, Dovre og Sel og fylkesmennene i Sør-Trøndelag, Møre og Romsdal, Hedmark og Oppland, til sammen 9 medlemmer. Det kan være hensiktsmessig at interimsstyret velger et arbeidsutvalg bestående av tre av medlemmene til å gjøre hoveddelen av det forberedende arbeid. Fylkesmennene tar ansvar for selve etableringen av interimsstyre etter at klarsignal er gitt av Direktoratet for naturforvaltning. Interimsstyret søker om forprosjektmidler fra direktoratet. Det søkes om midler til sekretærbistand med tilhørende nødvendige driftsmidler for minst 6 måneder fra sommeren 1999.

Interimsstyret tilsetter sekretær. Sekretæren kan stilles i utsikt muligheter for fast stilling, men med alle nødvendige forbehold for ikke å binde opp det framtidige styret. Sekretæren starter arbeidet med en forprosjektrapport med en mer konkret plan for gjennomføring av iNARDO-ideen. Ellers vil arbeidet bestå i løpende sekretærarbeid for interimsstyret, og seinere for styret, når det er etablert.

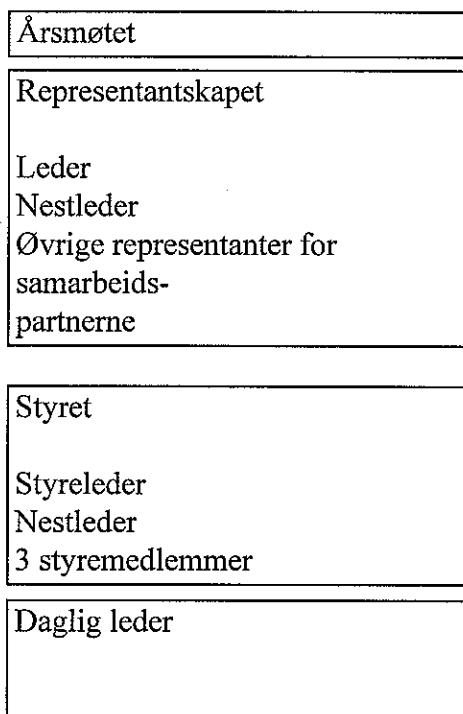
Interimsstyret inviterer aktuelle stiftere (alle kommunene, de ansvarlige for de aktuelle besøkssentra, næringssselskap/lokale reiselivslag, DNT, Norges Fjellstyresamband m.fl.).

Interimsstyret utformer forslag til vedtekter og forbereder stiftelsesmøte med etablering av representantskap og valg av styre. Spesielt kommunene bør forpliktes til å gå inn med et minstebeløp som monner i stiftelseskapital. Bidragene til stiftelseskapital bør differensieres slik at vertskommuner med besøkssenter bidrar med et høyere beløp enn de kommunene der det gjennomføres mindre tiltak i iNARDO-regi.

Så snart stiftelsen er formelt etablert og styret er konstituert, bør det søkes om tilsagn om autorisering og grunnstønning fra Direktoratet for naturforvaltning. Samtidig bør det søkes om støtte til investeringer i samband med oppbygging av den nødvendige infrastrukturen i nettverket. Det bør arbeides med sikte på at de høyest prioriterte tiltakene kan finansieres bl.a. med delbevilgning fra DN og gjennomføringen startes i år 2000. Så snart finansiering/grunntilskudd er på plass, tilsettes daglig leder av iNARDO.

Representanter for de viktigste samarbeidspartnerne/besøkssentrene bør utgjøre stiftelsens representantskap. Representantskapets årsmøte er stiftelsens øverste organ.

En viktig oppgave i startfasen for daglig leder er å forberede avtaler med samarbeidspartnerne i informasjonsnettverket.



Aktuell modell for styrende organer og ledelse for iNARDO

3.3.2 Kontorsted - base for iNARDO

Før en starter videre arbeid med organisering av iNARDO, bør det være tatt stilling til spørsmålet om stedsvalg for kontor for iNARDOs daglige leder. Det vil være uheldig om avgjørelsen her henger i lufta og er et usikkerhetsmoment og eventuell kime til motsetninger når representantskap og styre skal organiseres og i neste omgang ta fatt på

arbeidet. Lokaliseringsdiskusjonen skaper stort engasjement. Det er imidlertid viktig å klargjøre at det her er snakk om ett enkelt kontor og en helårs stilling for en godt kvalifisert person. Verken mer eller mindre enn det.

Lokaliseringen av kontorsted bør skje ut fra følgende kriterier:

1. Plassering i et tettsted av en viss størrelse blant annet med mulighet for utvikling av et fagmiljø omkring iNARDO-stillingen. (Oppdal, Folldal, Dombås og Otta oppfyller dette kriteriet).
2. Plassering i et tyngdepunkt i vernekomplekset. (Av tettstedene nevnt ovenfor oppfyller Dombås og i noe mindre grad Folldal dette kriteriet når en tar hensyn til beliggenhet i forhold til begge nasjonalparkene og kommunikasjonsmessige forhold som avstander til viktige innfallsporarter både i Rondane og Dovrefjellområdet).
3. Dersom en prioriterer IT-delen av iNARDO høyt, kan det være riktig å ta hensyn til dette ved valg av kontorsted. Oppdal kommune har kommet langt på dette området og en plassering av daglig leder i direkte tilknytning til dette miljøet vil gi fordeler i det daglige arbeid. Dette vil gjøre det lettere å utnytte kommunens internett-teknologi med servere og linjer, og de ansvarlige for informasjon og teknologi kan kommunisere direkte.

Valget bør foretas ut fra en prioritering mellom de to siste punktene. Dersom en legger mest vekt på fysisk tilstedeværelse/besøk ved de ulike informasjonsenheter og hos samarbeidspartnere, bør Dombås velges ut fra kriteriene i pkt 2. Legger en derimot mest vekt på utvikling av internett som viktigste verktøy i utviklingen av iNARDO, kan det være riktig å velge Oppdal ut fra kriteriene i pkt 3. Det må imidlertid presiseres at iNARDO bør kunne dra nytte av IT-kompetansen i Oppdal selv om daglig leder får kontor plass på Dombås. Oppdal kommune vil uansett være en meget sentral samarbeidspart i nettverksløsningen. Det må også presiseres at det er flere oppegående IT-miljøer i denne regionen og at det skjer en rask utvikling på dette området som kan skape nye muligheter for samarbeid.

Siden iNARDO er en nettverksløsning for **både** Rondane og Dovrefjell, vil en lokalisering i et tettsted i skjæringsaksen mellom Rondane og Dovrefjell nasjonalparker være mest nærliggende. Det vil si at Dombås peker seg ut som det aktuelle sted. Dersom det imidlertid skulle vise seg at det er vanskelig å få til gode nok praktiske eller økonomiske løsninger på den konkrete kontorløsning, bør også Folldal vurderes nærmere. Av disse to stedene ligger Dombås mest sentralt kommunikasjonsmessig både som knutepunkt (E6, E69 og jernbane) og ut fra avstand til viktige deler av verneområdene med sine innfallsporarter og aktuelle besøkssentre. Sett i forhold til Folldal, ligger Dombås nærmere både Lesja/Romsdalen og de viktigste innfallsporarterne til Rondane, som ligger i Sel kommune. Avstanden til Oppdal og Sunndal er omtrent lik for disse to alternativene. For innfallsporarterne til Rondane fra øst (Grimsdalen-øst og Atndalen) og til det foreslåtte Knutshø landskapsvernområde ligger Folldal nærmere. I denne sammenheng er det imidlertid også relevant å legge vekt på at Dovre både arealmessig og bruksmessig er en mer sentral nasjonalparkkommune enn Folldal vurdert i forhold til Rondane og Dovrefjell samlet.

På Dombås er det lagt til rette for innpassing av en kontordel i tilknytning til besøkssenteret i Frich-gården i Dombås sentrum. Samlokalisering mellom iNARDO-

kontor og besøkssenter er viktig for å få til en rimelig kontorleieordning og utnytte viktige fellesfunksjoner både med besøkssenteret og turistinformasjonen, som nå skal flytte inn i bygget. Det er således ingen ting som tyder på at det skal by på problemer å få til en praktisk og økonomisk god løsning med kontor her.

Dersom en i beslutningsprosessen etter framleggingen av denne utredningen kommer til at Oppdal er et riktigere valg enn Dombås, er det naturlig at Oppdal kommune presenterer et konkretisert tilbud om kontorlokalisering og vilkår knyttet til samarbeid om og felles bruk av IT-teknologi.

Forholdet til lokaliseringen av SNO-stillinger til Otta og Oppdal er det også naturlig å kommentere. Statens naturoppsyn har lagt vekt på å bestemme lokalisering uavhengig av planer for nasjonalparksentre. En har valgt å lokalisere de to stillingene til hvert sitt område framfor å etablere en felles SNO-base.

Eventuell samlokalisering av SNO- og iNARDO-stillinger vil ha fordeler og ulemper. Fordelene går på utvikling av et sterkere fagmiljø gjennom å konsentrere ressurser. Ulempene er knyttet til at det gjør det vanskeligere å få til flere «ansikt utad», som er en av strategiene i iNARDO som desentralisert nettverksløsning. Det er vanskelig å konkludere om hvorvidt fordelene eller ulempene er viktigst, og det er således ikke rett å legge særlig vekt på dette forholdet ved avgjørelsen om lokalisering. Derfor er samlokaliserings-forholdet ikke trukket inn som avgjørende kriterium i innledningen ovenfor. Mulighetene for samarbeid om informasjonsarbeid mellom SNO og iNARDO er ellers kommentert i kap. 2.4 i utredningen.

3.4 Budsjett - finansiering

Det er for mange ukjente forhold til at denne utredningen kan gi et noenlunde fullstendig bilde av behov for midler til investeringer og drift med tilhørende finansiering. Det vil her derfor bare bli skissert grovt de viktigste utgiftspostene og noen finansieringsmuligheter som er til stede. Et viktig formål med videre forprosjektarbeid vil være å gå mer konkret inn på å beregne kostnader og å lage et opplegg for finansiering.

Av statsbudsjettet for 1999 går det fram at det er Regjeringens mål å sikre etablering og drift av nasjonalparksentre ved 13 eksisterende og framtidige nasjonalparker. Nasjonalparksentrene hovedfunksjon er å formidle informasjon om natur- og kulturverdier og bidra til en god forvaltning av nasjonalparkene. Under budsjettbehandlingen høsten 1998 uttalte flertallet i Energi- og miljøkomiteen følgende, jf B Innst S nr 9 (1998-99):

«Komiteens flertall, alle unntatt medlemmene fra Fremskrittspartiet, mener det er et nasjonalt ansvar å bidra til at de planlagte sentre får en form og et innhold som både sikrer at de synliggjør verneverdiene lokalt og at nasjonalparkene blir identitetsfremmende og oppleves som noe positivt i berørte kommuner. Videre mener komiteen at nasjonalparksentra skal bli et redskap for det lokale næringsliv.

Flertallet ber på denne bakgrunn Regjeringen utarbeide en plan for hvordan ulike departementer i samarbeid skal øke investeringstilskuddet til etablering av hvert nasjonalparksenter. Bevilgningene bør gjennomføres over en periode på 6-7 år.»

Miljøverndepartementet sier i brev av 21.01.99 at det på bakgrunn av komiteens uttalelse vil ta saken opp med de andre departementene. Utprøving av iNARDO-modellen bør kunne gi interessante erfaringer både når det gjelder synliggjøring av verneverdier, identitetsskaping og virkninger for lokalt næringsliv. Signalene om økt støtte fra ulike departementer taler for at det bør planlegges ut fra økte muligheter for rask gjennomføring og med sikte på høy kvalitet for de enkelte deler av iNARDO.

3.4.1 Investeringer

Utgifter knyttet til etablering av kontor for daglig leder:

- Kontor- og datautstyr

Utgifter til utstillinger og formidlingsutstyr på den enkelte informasjonsenhet, eksempelvis:

- bygningsmessige tilpasninger
- utstillinger
- dataterminaler
- produksjon og oppsetting av informasjonstavler

Utgifter til utvikling av felles informasjonsmateriell, kommunikasjons- og formidlingsverktøy, eksempelvis:

- Utvikling av interaktivt internettbasert system
- Produksjon av utstillingsplakater
- Produksjon av trykksaker

3.4.1.1 Finansiering

Avsnittet inneholder en generell gjennomgang av aktuelle finansieringskilder vedrørende investering så som støtte fra Direktoratet for naturforvaltning, fylkeskommunene, kommunale næringsfond, Statens Nærings- og Distriktsutviklingsfond (SND), Landbrukets utbyggingsfond, privat sponing og billettinntekter.

For enkelte av disse finansieringskildene er det satt en grense oppad på 30 %, eventuelt 50 % samlet offentlig finansiering. Dette vil ofte begrense mulighetene til å kombinere flere ulike støtteordninger til samme delprosjekt.

Direktoratet for naturforvaltning (DN)

I statsbudsjettet er det for 1999 satt av 5,4 mill kr som i hovedsak dekker utgifter til forprosjektering og etableringskostnader for nye nasjonalparksentre og opptrapping av informasjonsformidlingstiltak ved eksisterende nasjonalparksentre.

Videre forprosjektering vil avdekke nærmere kostnadene med de ulike iNARDO-elementer. Nedenfor er det imidlertid satt opp en illustrasjon på en mulig disponering av et eventuelt investeringstilskudd fra DN på i overkant av 3 mill kr. Det er her forutsatt at det gis støtte til i alt 6 besøkssentre i nettverket (Ytterligere ett senter vil eventuelt komme til seinere – ikke medregnet her). Støtten bør kunne fordeles over noen budsjettår (for eksempel over en treårsperiode) etter en nærmere angitt prioritering.

Investeringsstøtte

| | |
|--|---------------------|
| Besøkssentre - investeringsstøtte 6 x 280.000 kr | 1.680.000 kr |
| iNARDO-interaktiv | 500.000 kr |
| Støtte til informasjon turishytter og turistbedrifter m.m. | 400.000 kr |
| Produksjon av plakater og temahefter m.m. | 400.000 kr |
| Diverse etableringsutgifter for kontor m.m. | <u>200.000 kr</u> |
| <u>sum</u> | <u>3.180.000 kr</u> |

Statens Nærings- og Distriktsutviklingsfond

Statens Nærings- og Distriktsutviklingsfond (SND) prioriterer bl.a. nyskaping, omstilling og etablering, kompetanse, kvinner og miljø. Mange av disse områdene passer tilsynelatende godt inn i forhold til iNARDO-satsingen. SND stiller imidlertid strenge krav til kommersialitet, så virksomhet som går på kultur og informasjonsformidling faller likevel ofte utenfor. Direktoratet for naturforvaltning har en samarbeidsavtale med SND som blant annet går ut på at SND hvert år skal evaluere noen nasjonalparksentre. I det videre arbeidet med konkretisering av planene for iNARDO skal SND i samsvar med autorisasjonsvilkårene (jf vedlegg 1) rådspørres. De økonomiske forholdene skal vurderes av SND og vurderingen skal vedlegges søknaden om autorisasjon. Det er naturlig at det som ledd i samarbeidet med SND skjer en vurdering av om det er deler av investeringene som kan gi grunnlag for økonomisk støtte.

Fylkeskommunal støtte til investeringer og prosjekter

Fylkeskommunene kan blant annet gi tilskudd til infrastrukturtiltak for reiselivet, stedsutforming, næringsutvikling gjennom bruk av kunnskapsrettet infrastruktur og næringsutvikling gjennom større regionale tiltaks- og samarbeidsprosjekter. Støtte til miljøvennlig produkter og støtte til markedsføring i en innledende fase er også eksempler på prioriterte formål.

Oppland fylkeskommune er sammen med Sogn og Fjordane og Nordland med på Kommunal- og regionaldepartementets satsing/forsøk med stimulering av fellestiltak i reiselivet. Midlene kan brukes til å støtte fellestiltak ved den enkelte destinasjon. Dette innebærer at tiltak som kan få støtte må være prioritert av det lokale reiselivslag/destinasjonsselskap. Dette betyr at deler av iNARDO-satsingen som kommer reiselivet generelt til gode, for eksempel i et område som Høvringen, bør kunne være støtteverdig innenfor ordningen.

Fylkeskommunenes næringsseksjoner er ellers naturlige samarbeidspartnere med tanke på veiledning i økonomi-, markeds- og finansieringsspmål. En utbredt holdning er at

gode prosjekter normalt blir tilgodesett med økonomisk støtte, og at en gjennom dialog ofte finner fram til hvilken støtteordning som passer i det enkelte tilfelle og hvilke vilkår som i tilfelle må oppfylles for å få uttelling. «Gode prosjekter» i denne sammenheng betyr som regel at det må kunne sannsynliggjøres at tiltaket vil gi positive økonomiske virkninger.

Midler til bygdeutvikling

Formålet med BU-midlene er å fremme lønnsom næringsutvikling på bygdene innenfor og i tilknytning til landbruket ved å:

- a) medvirke til etablering og utvikling av småskalapregede virksomheter (tiltak).
- b) fremme lokalsamfunnstiltak som legger forholdene til rette for næringsutvikling.

Hovedmålgruppen for midlene er personer med tilknytning til landbrukseiendom, men fellesprosjekter der dette vilkåret ikke er oppfylt, men som gir økt verdiskapning fra landbruk og tilknyttet virksomhet, kan støttes. Det skal særlig satses på menneskelige og naturgitte ressurser knyttet til bygda og til landbruket. Tiltak for å skape struktur og miljø for omstillinger i bygdesamfunnene skal vektlegges. Tiltak for som gir arbeidsplasser for kvinner og varig og lønnsom sysselsetting i distrikt med særlige sysselsettingsvansker eller svakt utbygget næringsgrunnlag skal også vektlegges.

Flere av iNARDO-tiltakene vil kunne gi virkninger i tråd med målene ovenfor, så det er viktig å gå i dialog med Fylkesmennes landbruksavdelinger med sikte på vurdering av mulighetene for delfinansiering av enkelte tiltak.

Kommunale næringsfond

Ser en på etableringen av de eksisterende nasjonalparksentre i landet, finner en at midler fra kommunale næringsfond har utgjort en betydelig del av finansieringen. Det er imidlertid betydelig forskjell fra kommune til kommune hvilke rammer og muligheter som ligger i disse fondene. Gjennom den videre forprosjektering bør det beskrives nærmere hvilke muligheter som foreligger for slik delfinansiering av investeringer innenfor den enkelte kommune i området.

Privat sponning

Det er svært viktig å få inn privat medfinansiering for kunne dekke det totale investeringsbehovet. Begrensninger på andel av offentlig finansiering er også viktig i denne sammenheng. Lånefinansiering vil være en mulighet, men de økonomiske mulighetene for den enkelte enhet innenfor iNARDO til å betjene gjeld, må generelt sett vurderes som liten. Det bør derfor arbeides aktivt med å få inn private sponsorer. Ulike deler av virksomheten vil ha ulik appell til mulige bidragsytere. Trolig kan et avansert interaktivt og internettbasert system være et eksempel på et attraktivt delprosjekt som kan få slik støtte.

3.4.2 Drift

Følgende hovedgrupper av utgifter knyttet til drift av kontor og stillingen som daglig leder vil være aktuelle:

- lønn med sosiale utgifter
- reiseutgifter

- kontorleie
- telefon og porto
- drift av datautstyr

Drift av informasjonsenhetene i nettverkssystemet

Kjøp av tjenester til informasjonsformidling og publikumsbetjening

Vedlikehold og fornyelse av utstyr og informasjonsmateriell (unntatt prosjektrettet opptrapping av informasjonsformidlingstiltak som kommer inn under investerings-/prosjektstøtte og således ikke er drift).

3.4.2.1 Finansiering

Direktoratet for naturforvaltning gir de autoriserte nasjonalparksentre et årlig grunntilskudd som skal dekke løpende aktivitet ved det enkelte senter knyttet til administrasjon, planlegging og gjennomføring av informasjonstiltak.

Drift av fellesfunksjonen i iNARDO innebærer ekstra utgifter til reising innenfor nettverksområdet og drift av felles elektronisk informasjonssystem. Videre ligger det i planene at det skal kjøpes informasjonstjenester av inntil 7 besøkssentre foruten en rekke samarbeidspartnere ellers. Dette innebærer et aktivitets- og kostnadsnivå på virksomheten som ligger over det som ville være tilfelle med ett senter for Rondane og ett for Dovrefjell. Dette bør det tas hensyn til ved tildeling av ramme i samband med autorisering. Det vil være naturlig at årlig tildeling til hver av parkene i Rondane og Dovrefjell ligger et sted i mellom nivået for Jotunheimen (med ett autorisert senter) og Jostedalsbreen (med tre autoriserte sentre).

Nedenfor er det satt opp en illustrasjon på en mulig disponering av et eventuelt årlig tilskott fra DN på 1,0 mill kr når iNARDO-systemet er tilnærmet fullt utbygd (etter en etappevis oppbygging for eksempel i løpet av 3 år). Det er her forutsatt at det gis støtte til i alt 6 besøkssentre i nettverket (Ytterligere ett senter vil eventuelt komme til seinere – ikke medregnet her).

Drift av nettverk og kjøp av informasjonstjenester

| | |
|---|---------------------|
| Daglig leder, lønn med sosiale utgifter, kontorhold, reiseutgifter m.m. | 550.000 kr |
| Kjøp av tjenester ved besøkssentre og andre informasjonsenheter | <u>450.000 kr</u> |
| Sum | 1.000.000 kr |

Andre finansieringsmuligheter:

Kommunal og eventuell fylkeskommunal støtte til drift av det enkelte besøkssenter (bygdetun, museum, informasjonssenter e.l.). Drift kan normalt ikke finansieres gjennom fylkeskommunale tilskuddsformer på næringsviden. Det måtte i tilfelle være om det ble etablert en type prosjekt hvor fylkeskommunen er naturlig samarbeidspart.

Avkastning av stiftelseskapital til drift av fellesfunksjoner

Privat sponning

Billett- og salgssinntekter ved det enkelte besøkssenter

Den enkelte besøksenhet i nettverket vil være helt ut ansvarlig for finansiering av egen drift. Enhetene vil imidlertid motta en andel av grunntilskuddet fra DN i samsvar med bindende samarbeidsavtale. Innenfor dette systemet kan det bli stor variasjon i finansieringsopplegg med større eller mindre vekt på inntjening gjennom salgsinntekter. Det er ikke noe til hinder for å ta betaling av folk som vil besøke utstillinger som også inneholder informasjon om nasjonalparker og andre verneområder. Besøksenhetene bør imidlertid være innrettet slik at noe grunnleggende informasjon kan gis av betjeningen uten at det er krav om å kjøpe billett til utstillingene.

Vedlegg 1

Utdrag av «Nasjonalparksentre - Retningslinjer og prioriteringer» (Direktoratet for naturforvaltning - mars 1997) - Vilkår for autorisasjon, gjengitt med kommentarer i forhold til iNARDO

Vilkår for autorisasjon

For å bli autorisert som nasjonalparksenter må senteret gjennomgå en vurdering opp mot et sett av kriterier. Vilrårene som er stilt, er knyttet til flere sider ved senterets virksomhet, fra lokalisering og utforming av anlegget til vurdering av økonomiske forhold, service, kompetanse, innhold og aktivitet ved senteret. Vilrårene er utdypet i punkt a-i under og finnes også i sammenskrevet form i vedlegg 2.

Det er foretatt en viss differensiering i vilrårene ut fra hva som skal være oppfylt og hva som bør være oppfylt. Sistnevnte kategori representerer ikke absolutte krav i forhold til autorisasjon, men er likevel retningsgivende for hvilke forventninger miljøvernforvaltningen stiller til et nasjonalparksenter. Flere av kriteriene er av skjønsmessig karakter og det blir en vurderingssak å avgjøre om kravene er oppfylt. Det vil i siste instans være en totalvurdering i forhold til hele kriteriesettet som legges til grunn for autorisasjon som nasjonalparksenter.

Kriteriene som nå foreligger kan tillegges ulik vekt i ulike faser. Det første punktet om lokalisering er allerede gitt for en del sentre og forutsettes avklart tidlig i forprosjektfasen for de fleste andre. I den videre planleggings- og etableringsfasen vil finansieringsplanene for senteret tillegges avgjørende vekt i tillegg til planlagt innhold og aktivitet ved senteret, mål og målgruppetilpasning. Ved fornying av autorisasjon i en senere driftsfase, vil innhold og aktivitet være av stor betydning ved siden av økonomi.

Det tas forbehold om at de oppsatte kriteriene kan endres eller justeres noe i fase 2, bl.a. vil det være aktuelt å vurdere ordlyd og detaljeringsgrad ut fra de erfaringene vi får med bruken av kriteriene inneværende år.

Følgende vilkår gjelder for autorisasjon av nasjonalparksentre:

a) Lokalisering

Senteret skal lokaliseres nær en viktig innfallsport til nasjonalparken og/eller nær aktuelle trafikkårer/knutepunkt for ferdsel til nasjonalparken. Hensynet til hvor formidling av nasjonalparkens natur- og kulturverdier til senterets målgrupper best kan skje, bør være et primært hensyn. Hvis kriteriene om nærhet til nasjonalparken og nærhet til trafikkårer er motstridende, skal nærhet til nasjonalparken prioriteres. iNARDO innebærer en rekke besøkssentra og andre informasjonsheter som i sum ikke forholder seg til én viktig innfallsport, men til de aller fleste av dem.

Senteret skal ikke lokaliseres i spesielt sårbare naturområder. Lokaliseringen må avklares i forhold til forvaltningsplan for nasjonalparken slik at man unngår områder med sårbare arter/naturtyper og velger områder som både tåler og kan tilrettelegges for ferdsel.

Ingen av informasjonsenhetene er av en slik størrelse eller har en beliggenhet som fører til vesentlig endringer i trafikkstrømmer og dermed muligheter for å belaste sårbare områder.

Senteret kan gjerne samlokaliseres med annen lokal virksomhet, museum, forvaltningsapparat e.l. Samlokalisering og samarbeid med andre lokale aktører kan være en styrke både økonomisk og faglig og bør gjennomføres der dette er mulig og tjenlig i forhold til formålet med senteret og hensynet til øvrige kriterier.

iNARDO legger per definisjon opp til samlokalisering. Utgangspunktet er at alle bemannede informasjonsenheter skal innpasses i en eksisterende virksomhet.

b) Finansiering

Finansiering av framtidig drift ved senteret skal være avklart, og beregningen av egne inntekter og andre finansieringskilder skal være realistisk og begrunnet. De økonomiske forholdene skal være vurdert av Statens nærings- og distriktsutviklingsfond (SND) og vurderingen skal vedlegges søknaden om autorisasjon. Det forutsettes at etablering og drift av sentre legges opp ut fra realistisk gjennomførbare rammer. Sentrene bør sikre seg solid økonomikompetanse i både planleggings- og driftsfasen.

For di iNARDO bygger på samlokalisering som nevnt i pkt a ovenfor, bidrar investerings- og driftsmidler til styrking av eksisterende enheter. Risikoen i dette konseptet er derfor liten. I løpet av 1999 må det legges fram mer spesifisert finansieringsplan som del av videreføringen av forprosjektet.

c) Mål og målgruppe

Mål og målgrupper for senterets virksomhet skal være avklart. Det forutsettes at senterets mål samsvarer med miljøvernmyndighetenes overordnede mål for nasjonalparksentre. Valg av mål og målgrupper skal stå i forhold til den funksjonen nasjonalparksenteret skal ha og forvaltningsplanen for den enkelte nasjonalpark. **iNARDO legger opp til informasjon på flere nivåer og flere steder med formidling gjennom ulike teknikker. Dette betyr en bred målgruppe totalt sett når alle ledd i nettverket vurderes samlet. iNARDO bygger dessuten på et desentralisert nettverk og er gjennom dette avhengig av lokal oppslutning og gir blant annet derfor lokalbefolkningen generelt høy prioritet som målgruppe.**

d) Innhold/aktivitet

Senteret skal ha et tematisk innhold med en særegen lokal profil basert på nasjonalparkens naturgrunnlag og verneverdier. Det forutsettes at nasjonalparkens natur- og kulturforhold preger senterets faglige og tematiske innhold, og at senteret utvikler en profil som gjenspeiler lokale særtrekk (f.eks. geologi, dyreliv, kulturminner). Der det er flere sentre ved samme nasjonalpark, bør de utfylle og supplere hverandre tematisk ved å legge vekt på forskjellige sider ved nasjonalparken.

Senteret skal formidle informasjon om naturvern generelt og nasjonalparkens verdier spesielt, i tråd med et helhetlig miljøvernperspektiv. I senterets informasjonsvirksomhet bør det legges vekt på å se natur- og kulturforhold i sammenheng og sette lokale forhold inn i et nasjonalt/globalt perspektiv. Informasjon om nasjonalparkens verneverdier skal være i tråd med forvaltningsplan for

nasjonalparken. (DN kan bistå med mal for presentasjon av nasjonale verneinteresser.)

Senteret skal fremme naturvennlig ferdsel/friluftsliv. Formidling av atferds- og ferdselsregler er særlig viktig overfor målgrupper som skal oppsøke nasjonalparken. I den grad senteret organiserer turer i nasjonalparken, skal ferdsel skje i tråd med verneforskriftene. Det samme gjelder turer som arrangeres i samarbeid med organisasjoner og reiselivsaktører.

Satsing på særegen lokal profil ligger som prinsipp i INARDO. Dette vil bli ivaretatt ved å fordele oppgaver til de ulike enheter i nettverket i forhold til ulike målgrupper, sørge for variasjon i formidlingsmåter og gi hjelp til å finne fram til sterke sider for hvert enkelt anlegg knyttet til lokalt særpreg. Gjennom avtale mellom INARDO som organisasjon og det enkelte besøksenteret og gjennom faglig veiledning skal det sikres at nasjonalparkens naturgrunnlag og verneverdier ivaretas i nettverket som helhet. Det samme gjelder forholdet til naturvennlig ferdsel og friluftsliv m.m.

Informasjonstilbudet skal være preget av allsidighet og variasjon. Det bør legges vekt på både kunnskapsformidling, opplevelse og aktivitet i informasjonsformidlingen. Tilbudet kan omfatte aktiv naturveiledning i direkte kontakt med publikum eller utstillinger, brosjyrer, film, lysbilder, natursti m.m.

Informasjonsenheterne er hver for seg relativt små, og har ikke rom for eller ressurser til å dekke et bredt spekter av tilbud. Nettverket vurdert under ett gir imidlertid et meget bredt spekter.

Senterets informasjonsprodukter skal ha solid faglig kvalitet og omfatte både populariserte framstillinger og fordypningstema. Museumsvesenet bør kontaktes for kvalitetssikring av utstillinger og informasjonstiltak. Miljøvernforvaltningen og aktuelle fagmiljøer bør trekkes inn for kvalitets-sikring av faglig innhold. Både den enkelte enhet og INARDO-ledelsen skal sørge for å trekke inn aktuelle fagmiljøer for å sikre høy kvalitet.

Det skal foregå produktutvikling og fornyelse av informasjonsformidlingen over tid. Senteret bør utarbeide en plan for utvikling av nye informasjons-produkter/aktiviteter og sikre fornyelse bl.a. ved temporære utstillinger.

Det planlegges med sikte på at den enkelte enhet legger til rette for skiftende utstillinger og fornyelse. Det legges også opp til at INARDO produserer vandretstillinger som kan nyttes innenfor nettverket.

e) Profil

Senteret bør så langt som mulig ha en total miljøprofil. Dette innebærer at både utearealet og senterets ytre og indre utforming bør framstå på en miljøvennlig måte. Uteareal tilrettelagt på en naturvennlig måte, eksteriør tilpasset lokal byggeskikk og interiør som bidrar til et sunt inneklima. Også salgsprodukter og materialer i utstillingene bør gjenspeile en miljøprofil.

Med de begrensninger en har ved at en stort sett bygger på eksisterende anlegg, skal INARDO bidra til å legge inn miljømål ved planlegging og utbygging/videreutvikling.

f) Kompetanse

Blant senterets ansatte/driftsansvarlige bør det være personell med naturfaglig, informasjonsfaglig og økonomisk-administrativ kompetanse. Allsidig kompetanse vil være en styrke for driften ved senteret og bør derfor etterstrebes.

Den daglige leder av INARDO skal ha god fagkompetanse på minst ett av de nevnte fagområdene. Forøvrig vil det hos styremedlemmer, nære samarbeidsparter og innenfor

nettverket ellers være kompetanse som kan supplere slik av iNARDO totalt sett skal dekke fagområdene godt.

g) Service

Senterets åpningstid bør være på minimum 6 timer hver dag i høysesongen. Det bør tilstrebes fleksibilitet i åpningstid og service også utenom høysesongen, slik at spesielt interesserte grupper vises imøtekommenhet. Det forutsettes ikke helårlig åpningstid for alle sentrene.

For besøkssentrene i de større tettstedene ligger det an til samarbeidsløsninger som gir meget gode ordninger for åpningstid og muligheter for helårsåpne tilbud. På mindre steder blir tilbudene mer sesongpreget.

h) Samarbeid

Der det er flere sentre ved en nasjonalpark, bør det utvikles samarbeid mellom sentrene. Dette kan gi bedre utnytting av felles kompetanse og gjøre sentrene utfyllende i faglig og tematisk profil.

iNARDO = samarbeid

i) Organisasjonsmodell

Det bør legges opp til en ryddig og effektiv styring av senteret. Sentrene avgjør selv sin styringsstruktur og det stilles ikke krav om valg av en bestemt organisasjonsmodell. Det bør imidlertid legges vekt på å finne organisatoriske løsninger som både sikrer faglig innhold og god økonomistyring ved senteret. Miljøvernforvaltningen (i første rekke fylkesmannen) kan være representert i styrene ut fra en faglig funksjon.

Det legges opp til at iNARDO blir organisert som en stiftelse med styre og representantskap/årsmøte som styrende organer og med daglig leder tilsatt i full stilling. Sammensetning av styre og representantskap skal bidra til å ansvarliggjøre samarbeidspartene i nettverket i forhold til iNARDO som organisasjon.

Ansatt.....: 1422
 Koststed.....:

SÆTERBAKKEN, INGJERD
 Avdeling: ADMA

Personnr
 Underavd

| Dag | Dato | Tidknr | S | Frv | Inn | Ut | Frv | Inn | Ut | Frv | Inn | Ut | Flx | Sum | Ovt | Avvik |
|-----------|----------|--------|-------|-----|------|-------|-----|-------|-------|-----|-----|----|-------|--------|------|-------|
| Ukenr: 9 | | | | | | | | | | | | | | | | |
| Mandag | 99-03-01 | 18473 | | | 6.41 | 14.43 | | | | | | | 0.13 | 7.43 | | |
| Tirsdag | 99-03-02 | 18527 | | | 6.38 | 14.34 | | | | | | | 0.04 | 7.34 | | |
| Onsdag | 99-03-03 | 18610 | | | 7.55 | 15.36 | | | | | | | 0.11 | 7.41 | | |
| Torsdag | 99-03-04 | 18668 | | | 7.55 | 15.21 | | | | | | | -0.04 | 7.26 | | |
| Fredag | 99-03-05 | 18714 | | | 7.57 | 15.22 | | | | | | | -0.05 | 7.25 | | |
| Lørdag | 99-03-06 | | | | | | | | | | | | | | | |
| Søndag | 99-03-07 | | | | | | | | | | | | | | | |
| Ukenr: 10 | | | | | | | | | | | | | | | | |
| Mandag | 99-03-08 | 18779 | | | 6.47 | 15.06 | | | | | | | 0.36 | 8.06 | | |
| Tirsdag | 99-03-09 | 18832 | | 580 | 8.00 | 15.30 | | | | | | | | 7.30 | | F |
| Onsdag | 99-03-10 | 18905 | | | 6.37 | 14.58 | | | | | | | 0.28 | 7.58 | | |
| Torsdag | 99-03-11 | 19001 | | | 8.03 | 15.23 | | | | | | | -0.10 | 7.20 | | |
| Fredag | 99-03-12 | 19060 | | | 7.55 | 15.11 | | | | | | | -0.14 | 7.16 | | |
| Lørdag | 99-03-13 | | | | | | | | | | | | | | | |
| Søndag | 99-03-14 | | | | | | | | | | | | | | | |
| Ukenr: 11 | | | | | | | | | | | | | | | | |
| Mandag | 99-03-15 | 19106 | | | 6.39 | 14.45 | | | | | | | 0.15 | 7.45 | | |
| Tirsdag | 99-03-16 | 19177 | | | 6.48 | 14.23 | | | | | | | -0.07 | 7.23 | | |
| Onsdag | 99-03-17 | 19236 | K | | 6.43 | 10.20 | 110 | 10.21 | 24.00 | | | | 1.00 | 8.30 | | F |
| Torsdag | 99-03-18 | 19345 | K 110 | | 0.00 | 24.00 | | | | | | | | 7.30 | | F |
| Fredag | 99-03-19 | 19406 | K 110 | | 0.00 | 24.00 | | | | | | | | 7.30 | | F |
| Lørdag | 99-03-20 | 19414 | 120 | | 0.00 | 24.00 | | | | | | | | | | F |
| Søndag | 99-03-21 | 19423 | 120 | | 0.00 | 24.00 | | | | | | | | | | F |
| Ukenr: 12 | | | | | | | | | | | | | | | | |
| Mandag | 99-03-22 | 19493 | K 110 | | 0.00 | 24.00 | | | | | | | | 7.30 | | F |
| Tirsdag | 99-03-23 | 19559 | K 110 | | 0.00 | 24.00 | | | | | | | | 7.30 | | F |
| Onsdag | 99-03-24 | 19615 | K 110 | | 0.00 | 24.00 | | | | | | | | 7.30 | | F |
| Torsdag | 99-03-25 | 19673 | K 110 | | 0.00 | 24.00 | | | | | | | | 7.30 | | F |
| Fredag | 99-03-26 | 19755 | K 110 | | 0.00 | 24.00 | | | | | | | | 7.30 | | F |
| Lørdag | 99-03-27 | 19764 | 120 | | 0.00 | 24.00 | | | | | | | | | | F |
| Søndag | 99-03-28 | 19774 | 120 | | 0.00 | 24.00 | | | | | | | | | | F |
| Ukenr: 13 | | | | | | | | | | | | | | | | |
| Mandag | 99-03-29 | 19789 | | | 7.29 | 15.27 | | | | | | | 0.28 | 7.58 | | |
| Tirsdag | 99-03-30 | 19919 | | | 7.37 | 15.22 | | | | | | | 0.15 | 7.45 | | |
| Onsdag | 99-03-31 | 19955 | | 800 | 8.00 | 12.00 | | | | | | | -4.00 | 4.00 | | F |
| Sum | | | | | | | | | | | | | -1.10 | 171.50 | 0.00 | |

Avvik: R = Reg.mangler F = Fravær O = Overtid S = Skiftbytte * = Feil på tidkort

Sammenstilling

| Kode | Benevning | K-Sted | Tim/Min | 100-deler |
|------|--------------------|--------|---------|-----------|
| 0982 | Fastlønn | | 102.40 | 102.67 |
| 110 | Syk m. legemelding | | 57.40 | 57.67 |
| 120 | Syk m. egenmelding | | 0.00 | 0.00 |
| 580 | Velferdspermisjon | | 7.30 | 7.50 |
| 800 | Avspasering flx | | 4.00 | 4.00 |

| | | |
|---------------------------------------|----------|----------|
| Saldoperiode | 99-01-01 | 99-06-30 |
| Periodens flex | -1.28 | -1.47 |
| Akkumulert flex (tom forrige periode) | 42.44 | 42.73 |
| Total fleks | 41.16 | 41.27 |

| Perioden opparbeiding | Akk Avsp | Frv mot Avsp | Sum |
|-----------------------|----------|--------------|-----|
|-----------------------|----------|--------------|-----|

Kommentarer

Attest

Godkjent