

FYLKESMANNEN I OPPLAND
MILJØVERNAVDELINGEN

Rapport nr. 5/87

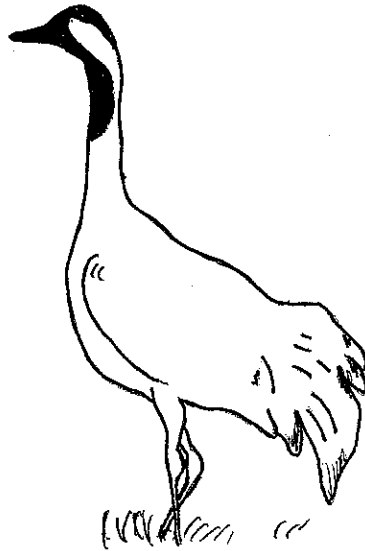
Traneundersøkelsen i
Oppland fylke,
våren/sommeren 1986

Rapport utarbeidet av Norsk Ornitologisk Forening, avd. Oppland.

Lillehammer, mars 1987.

TRANEUNDERSØKELSER I OPPLAND FYLKE
VÅREN/SOMMEREN 1986.

Rapport fra undersøkelser ved tre viktige rasteplasser,
og i tre utvalgte hekkeområder for arten.
En videreføring av feltarbeidet utført i 1985.



Januar 1987.

Norsk Ornitologisk Forening, avd. Oppland
v/Geir Høitomt.

FORORD

Norsk Ornitologisk Forening, avd. Oppland gjennomførte i 1985 en registrering av trane på de tre antatt viktigste rasteplassene i fylket under vårtrekket, og en bestandsundersøkelse i tre utvalgte områder i fylket.

Bakgrunnen for dette arbeidet var at svært lite var kjent om tranas forekomst og bestandsutvikling i Oppland. Arten er vurdert som truet i Statens Naturvernråds liste over truede planter og dyr i Norge (1984).

Registreringene i 1985 var første del i et flerårig prosjekt for å øke vår viten om arten i Oppland fylke. En senere oppfølging ved trekkregistreringer, og hekketakseringer i de tre referanseområdene vil gi et grunnlag for å vurdere bestandsutvikling og hvilke faktorer som påvirker denne.

Arbeidet som ble utført i 1986 foregikk etter samme metoder som i fjor. Takseringene er ment å være dels et supplement og dels en kontroll av registreringene utført i 1985. På denne måten vil vi ha et best mulig grunnlag for en senere videreføring av arbeidet.

Traneregistreringen er muliggjort økonomisk ved bidrag i form av Viltfondsmidler, gjennom Fylkesmannen i Oppland.

Det rettes en takk til dem som har gjennomført
registreringsarbeidet i 1986.

Følgende har deltatt:

LÄGEN VED FRYA	:	Cathrine Toft Eriksen Jon Opheim
HEGGEFJORDEN/NORDTORPENGENE	:	Nils Dalen Geir Høitomt
DOKKADELTAET/FLUBERG BRU	:	Geir Høitomt
ØYERFJELLET	:	Harald Bolstad Geir Gaarder Rolf Jørn Karlsen Jon Opheim
VARDALS-/BIRIÄSEN	:	Kolbjørn Hoff Rolf Jørn Karlsen
FLÆIN, HESTEDEKKAN m.m.	:	Inger Grethe Kasenborg Geir Høitomt

INNHOOLD

1.	Trekklokaliteter	
1.1.	Innledning.....	s.4
1.2.	Lågen ved Frya	s.5
1.3.	Heggefjorden/Nordtorpengene	s.7
1.4.	Randsfj. ved Fluberg bru/Dokkadeltaet	s.9
1.5.	Konklusjon	s.10
2.	Hekkeundersøkelser	
2.1.	Innledning	s.11
2.2.	Øyerfjellet	s.11
2.3.	Vardalsåsen/Biriåsen	s.18
2.4.	Flæin, Hestedekkan m.m.	s.25
2.5.	Konklusjon	s.29

1. TREKKLOKALITETER

1.1. Innledning.

Det er kjent at tranene under vårtrekket har faste rasteplaser som gjerne benyttes år etter år. På enkelte av disse lokalitetene kan ansamlingene av rastende fugler bli svært store.

I Oppland er N.O.F., avd. Oppland kjent med tre lokaliteter som synes sentrale og viktige i denne sammenheng.

Fylkets viktigste rasteplass for trane er utvilsomt øyene ved Fryas utløp i Lågen, Ringebu kommune. Mye tyder på at så godt som hele tranebestanden som trekker oppover Gudbrandsdalen raster her.

I Valdres finnes en tilsvarende lokalitet, i noe mindre målestokk, ved Heggefjorden i Øystre og Vestre Slidre kommuner. Ved Randsfjorden raster gjerne flokker med trane ved Fluberg bru og i Dokkadeltaet, Søndre og Nordre Land kommuner. Disse to lokalitetene må sees under ett i denne sammenheng.

Med unntak av 1985 foreligger få systematiske opptellinger av rastende traner på disse lokalitetene. Mer tilfeldige observasjoner hadde likevel gitt et inntrykk av trekkets omfang, hovedtrekkets tidspunkt og ekstremumstider.

I 1985 ble systematiske tellinger foretatt i Lågen ved Frya og ved Heggefjorden i Valdres.

1.2. LÅGEN VED FRYA

Når det gjelder områdebeskrivelse og tidligere trekkobser-
vasjoner av trane vises til fjorårets rapport; "Traneunder-
søkelser i Oppland fylke våren/sommeren 1985" (Høitomt, 1986), s.5 - 9.

1.2.1. Resultater 1986

Opptellingene startet 28.4. og ble besøkt 10 ganger fram
til og med 12.5.

Resultatene er vist i tabell 1.

Tabell 1. Antall traner og deres oppholdssteder i det aktuelle
rasteområdet på Frya våren 1986 (jfr. kart, fig. 1).
Stjerne (*) ved datoen betyr tilleggsopplysninger under
merknader.

Dato	<u>Antall ind. på de ulike steder</u>			Sum
	Heringen	Risøya	Grusbanke v/Risøya	
28.4.	2			2
30.4.*	60	10		70
1.5.*	2		82	84
2.5.*	18	26		44
3.5.	63			63
4.5.*			13	13
6.5.		9		9
7.5.*		11		11
10.5.*				0
12.5.				0

Merknader til tabell 1:

- 30.4. En bil på Risøya.
- 1.5. Tallet er klart minimumstall. Flere fugler hadde tilhold i de buskbevokste delene av området. Det virkelige antallet lå trolig over 100.
- 2.5. Det ble sett 50-60 ind. på Heringen senere på kvelden.
- 4.5. 11 ind. i flukt fra nord.
- 7.5. På hele Heringen var det brent gras. To personer på hest på denne øya.
- 10.5. Hele Heringen var pløyd. Brent gras på en del av Risøya.

Tidligere erfaringer tydet på at hovedtrekket foregår rundt 1.5. Dette var også tilfellet i 1986.

Største antall våren 1986 var 84 ind. 1.5. (Se merknadene ovenfor) Sammenlignet med 1985 er dette et høyt tall. Største dagsobservasjon var da 39 ind. så sent som 9.6.

I 1985 var området "utsatt" for mye menneskelig ferdsel som i høy grad virket forstyrrende på tranenes bruk av området. Dette resulterte i antall langt under det normale.

I 1986 var den forstyrrende aktiviteten langt mindre. Observasjonene dette året gir derfor trolig et riktigere bilde av tranenes bruk av området. Av tabell 1 går det fram at antall rastende traner holdt seg høyt i perioden 30.4. - 3.5. Ekstremumstidene var 28.4. og 7.5. Tranene synes å forlate området ved de tider våronna startet på øyene. Trolig virket denne forstyrrende på arten.

Øyene Heringen og Risøya syntes å være de viktigste tilholdsstedene for trane i området. Dette stemmer godt med tidligere års erfaringer. I 1986 ble trane observert på disse to øyene i tilsammen 7 av ialt 8 dager med rastende fugler.

Om tranenes overnattingskvarter foreligger fortsatt lite konkret.

1.3. HEGGEFJORDEN/NORDTORPENGENE

Angående områdebeskrivelse og tidligere trekkobservasjoner av trane vises til fjorårets rapport: "Traneundersøkelser i Oppland fylke våren/sommeren 1985" (Høitomt, 1986), s. 10-13.

1.3.1. Resultater 1986

Fra perioden 25.4. - 10.5. 1986 foreligger daglige opptellinger av rastende traner på denne lokaliteten.

Trane ble sett hver dag innenfor ekstremumstidene 29.4. og 10.5.

Største antall var 67 ind. 2.5. (se tabell 2).

Tabell 2. Antall rastende traner ved Heggefjorden våren 1986.

<u>Dato</u>	<u>Antall ind.</u>
25.4.	(hørt)
29.4.	6
30.4.	20
1.5.	38
2.5.	67
3.5.	46
4.5.	45
5.5.	34
6.5.	30
7.5.	30
8.5.	22
9.5.	8
10.5.	6

I 1985 var hovedtrekket av trane i området i tidsrommet 4.5. - 9.5. Ut fra tidligere observasjoner ble dette betegnet som sent, og det ble antydnet at det største trekket i normale år foregikk rundt 1.5.

I 1986 foregikk hovedtrekket i perioden 1.5. - 5.5., noe som trolig er mer representativt for lokaliteten i de fleste år. Største antall var 67 rastende traner 2.5. Også i tidligere år har maksimumstallene ligget mellom 50 og 70 ind. Dette tallet synes å ha holdt seg forholdsvis konstant i "alle år" ifølge lokalbefolkningen.

Tranene rastet i år på engene mellom Nordtorp og Heggefjorden. Dette har også vært den tradisjonelle rasteplassen i området. En artig observasjon ble gjort 3.5. idet 46 ind. satt på isen midt ute på Heggefjorden.

1.4. RANDEFJORDEN VED FLUBERG BRU/DOKKADDELTAET

Angående områdebeskrivelse og tidligere trekkobservasjoner av trane vises til fjorårets rapport: "Traneundersøkelser i Oppland våren/sommeren 1985" (Høitomt, 1986), s. 14 -17.

1.4.1. Resultater 1986

N.O.F., avd. Oppland har siden 1976 drevet systematiske ornitologiske registreringer i Dokkadeltaet. Dette arbeidet har også i en viss grad omfattet lokaliteten ved Fluberg bru, om enn mer sporadisk. Det ble i 1986 ikke foretatt registreringer av tranetrekket utover det som har vært gjort i tidligere år. Observasjonene i tabell 3 gir derfor ikke noe fullstendig bilde av tranenes bruk av disse områdene.

Trane ble observert i tidsrommet 22.4. - 4.5. I perioden 1978-1985 har ekstremumstidene ligget mellom 17.4. - 29.5. Største antall i år var 20 ind. i Dokkadeltaet 1.5. og 16 ind. ved Fluberg bru 30.4.

Tabell 3. Dagsnoteringer av trane i Dokkadeltaet og ved Fluberg bru våren 1986.

<u>Dato</u>	<u>Lokalitet</u>	<u>Antall ind.</u>
22.4.	Dokkadeltaet	1
23.4.	Dokkadeltaet	2
26.4.	Dokkadeltaet	6
	Fluberg bru	1
29.4.	Dokkadeltaet	4
	Fluberg bru	11
30.4.	Dokkadeltaet	17
	Fluberg bru	16
1.5.	Dokkadeltaet	20
	Fluberg bru	4
2.5.	Dokkadeltaet	16
3.5.	Dokkadeltaet	4
4.5.	Dokkadeltaet	7

1.5. KONKLUSJON

Registreringene av rastende traner ved Frya i Gudbrandsdalen og Heggefjorden i Valdres, som ble utført i 1986 dokumenterer ytterligere disse lokalitetenes sentrale funksjon i tranetrekking gjennom fylket.

Øyene ved Fryas utløp i Lågen var i 1985 sterkt påvirket av menneskelig ferdsel i tranenes trekkperiode. Dette resulterte i uvanlig få rastende fugler. I 1986 var ikke dette problemet tilstede i vesentlig grad og trekking antok derfor trolig mer "riktige" former.

Største dagsnotering var 84 ind. 1.5. Dette tallet er imidlertid et klart minimumstall. Flere traner hadde tilhold i de buskbevokste delene av lokaliteten, og det reelle antallet oversteg trolig 100. Det foreligger fra tidligere år flere tilfeller hvor det er opptelt rundt 150 rastende traner samtidig på denne lokaliteten.

Det synes å være av avgjørende betydning at den menneskelige ferdselen i området begrenses i perioden 25.4. - 25.5.

Dette vil bety at tranene vil kunne opprettholde sin tradisjonelle bruk av disse øyene.

Matleting og rasting foregår i hovedsak på Heringen og naboøya Risøya. Tranene benytter trolig de buskbevokste delene av lokaliteten i overnattingsammenheng.

På Nordtorpengene ved Heggefjorden har største dagsnotering ligget på 50-70 ind. de fleste år ifølge lokalbefolkningen. I 1986 ble max. 67 rastende traner opptellet. (2.5.) Dette synes å harmonere godt med tidligere års observasjoner hva antall og tidspunkt for trekking angår.

Området er i liten grad påvirket av forstyrrende menneskelig aktivitet i den aktuelle perioden om våren.

På lokalitetene ved Fluberg bru og i Dokkadeltaet ble det ikke foretatt systematiske registreringer av tranetrekking våren 1986. Det foreligger imidlertid mange observasjoner av rastende traner denne våren, største antall var 20 ind. i Dokkadeltaet 1.5.

De observasjoner som foreligger tilbake til 1978 dokumenterer disse områdenes verdi i denne sammenheng.

Tabell 4. Oversikt over utført registreringsarbeid i Øyerfjellet 1986.

Dato	Tidsbruk (timer)	Observatører	Nummer på undersøkt område (se fig. 1).
31.5.	10	Jon Opheim	1, 2 og 3
1.6.	11	Jon Opheim	4, 5, 6, 7, 8 og 9
6.6.	2	Jon Opheim	10
7.6.	8	Jon Opheim	11
8.6.	10	Jon Opheim	12, 13, 6
20.6.	2	Jon Opheim	14, 15
20.6.	2	Geir Gaarder	16
21.6.	8	Geir Gaarder	17
21.6.	8	Jon Opheim	18, 13, 20, 6 (deler av 12)
21.6.	8	Rolf Jørn Karlsen	19, 21, 6 (deler av 12)
22.6.	6	Geir Gaarder	11
22.6.	6	Rolf Jørn Karlsen	22
22.6.	6	Jon Opheim	23
9.7.	5	Jon Opheim	4, 13
14.7.	1	Harald Bolstad	Del av nr. 12
20.7.	7	Harald Bolstad	12
27.7.	1	Jon Opheim	24
27.7.	6	Harald Bolstad	25, 5 og del av nr. 7
3.8.	3	Jon Opheim	Del av nr. 7
Sum	110 t.		

Størsteparten av myrarealet i Øyerfjellet ble undersøkt.

Det ble lagt spesiell vekt på:

- 1) Oppsøke alle lokaliteter hvor det tidligere er observert trane.
- 2) Oppsøke myrområder som ut fra kartstudier og lokalkjennskap ble antatt å være mulige tranebiotoper.
- 3) Kontakting av folk som ferdes mye i fjellet (oppsynsmenn, jegere, fiskere, setereiere og turgåere).

2. HEKKEUNDERSØKELSER

2.1. Innledning

Undersøkelsene som ble gjennomført i 1985 er ment å danne grunnlaget for en mer systematisk "overvåkning" av hekkebestanden av trane i tre utvalgte referanseområder i fylket. Målsettingen er å komme tilbake til områdene med jevne mellomrom (hvert 4-6 år) for å registrere antall hekkende par, og hvilke hekkelokaliteter som benyttes. En vil på denne måten få en god oversikt over hvordan disse tranebestandene utvikler seg over tid.

De tre områdene som ble valgt ut til referanseområder er; Øyerfjellet på østsiden av Gudbrandsdalen i Øyer kommune, Vardals-/Biriåsen i kommunene Gjøvik og Søndre Land og et område nord for Tisleifjorden i Nord-Aurdal og Vestre Slidre kommuner.

De respektive områder har areal på henholdsvis 459 km², 630 km² og 150 km².

De bestandsanslagene man hadde etter feltsesongen i 1985 ble vurdert som et godt utgangspunkt. Arbeidet i 1986 er ment som et supplement og en kontroll av dette grunnlagsmaterialet. På denne måten vil utgangspunktet for en senere videreføring av arbeidet være det beste.

2.2. ØYERFJELLET

Når det gjelder kriterier for valg av dette referanseområdet samt områdebeskrivelse og tidligere kjennskap til artens forekomst, vises til fjorårets rapport: "Traneundersøkelser i Oppland fylke våren/sommeren 1985" (Høitomt, 1986) s. 22-28.

2.2.1. Registreringsopplegg i 1986

4 personer deltok i årets registreringer som ble utført i tidsrommet 31.5. - 3.8. Fordelingen er vist i tabell 4.



FIG.1. Undersøkte områder i Øyerfjellet 1986.
 Nummereringen henviser til tabell 4.
 M : 1:100 000

2.2.2. Resultater og diskusjon

Resultatene av registreringsarbeidet i 1986 er vist i tabell 5 og figur 2.

Tabell 5. Oversikt over traneregistreringer i Øyerfjellet 1986.

Lokalitetene er nummerert som på figur 2.

Lok nr.	Sted	Resultat
1	Øst for Glømmesetra	1 ind. lå og ruget 31.5. Lokaliteten ikke besøkt senere.
2	Gompa- området	2 ind., herav ett som lå og ruget ved et besøk 1.06. Denne delen av myrområdet ble ikke besøkt igjen før i slutten av juli.
3	Ved Høgåsen	1 ind. i lav flukt mellom Svartåsen og Høgåsen, og et annet ind. som stakk seg vekk fra kanten av et tjern 8.06. 2 ind 21.06, hvorav ett som lå og ruget ved tjernet. Ett par med 1 unge på Botterudmyra 29.08 antas å være dette paret.
4	Grotjern	Ett par sett her 1.06. med adferd som kunne tyde på hekking. Ingen fugler ble imidlertid sett ved 8.06. og 21.06.
5	Ved Augesetra	Ett par observert her 13.07. Ingen hekking.
6	Botterudmyra	Ett par her 14.07. Ingen hekking her. Området ble meget godt undersøkt 8.06.
7	Gompa- området	5 ad. i Gompaområdet 27.07 og 3.08.
8	Bjortjern	2 ad. vest for Bjortjern 1.06. Lettet og fløy nordover myrområdet.

Tabell 5 viser at det ble konstatert 3 hekkende par i undersøkelsesområdet i Øyerfjellet i 1986.

Ut fra årets grundige undersøkelser, samt den gode kjennskapen til artens tidligere forekomst, er det svært lite sannsynlig at hekkebestanden var større.

Årets observasjoner kaster nytt lys over hekkeundersøkelsene i dette området i 1985;

På lokalitet 1 hekket trane også i 1985.

Lokalitet 2 ble ikke oppdaget i 1985. Det ble imidlertid observert 1 par med en unge i nærheten av denne lokaliteten 27.8. dette året (1985). Denne ungen var da flygedyktig. Fra tidligere år kjente man ikke til at trane hadde hatt tilhold i dette aktuelle myrområdet. Høyst sannsynlig hekket derfor trane på lokalitet 2 også i 1985.

På lokalitet 3 ble trane ikke observert i 1985. Dekningen var ikke den aller beste i dette området dette året. Trane kan derfor ha blitt oversett her i 1985.

I 1985 hekket 1 par langs Øver-Åsta (lok. nr. 6 i fjorårets rapport). Tross svært grundige undersøkelser her i 1986 (to hele observasjonsdager), ble trane ikke observert.

Alle hekkeplassene som ble funnet i 1986 ligger beskyttet i forhold til menneskelige forstyrrelser.

Lokaliteten langs Øver-Åsta, hvor trane hekket i 1985, er et av de fredligste områdene i Øyerfjellet. At trane ikke hekket her i 1986 skyldes derfor ikke menneskelige forstyrrelser eller inngrep.

I tillegg til de 3 hekkende parene forekom minst 1 par til som ikke hekket. Det siktes her til paret ved Grotjern (lok. 4) 1.6. Dette ble senere ikke sett her. Denne lokaliteten er utsatt for forstyrrelser, spesielt i fiskesesongen.

Om det er dette paret som senere på året ble sett på lok. 5, 6 og 8 vites ikke.

Flokkobservasjonen på lok. 7 den 27.7. og 3.8. kan dreie seg om unge, enda ikke kjønnsmodne fugler.

Årets undersøkelser i Øyerfjellet var hovedsakelig innrettet mot en kartlegging av tranebestanden. Det ble i liten grad avsatt tid til å kontrollere hekkesuksess.

Lokalitet 1 og 2 ble således bare besøkt i rugetida. På lokalitet 3 ble det konstatert 1 unge.

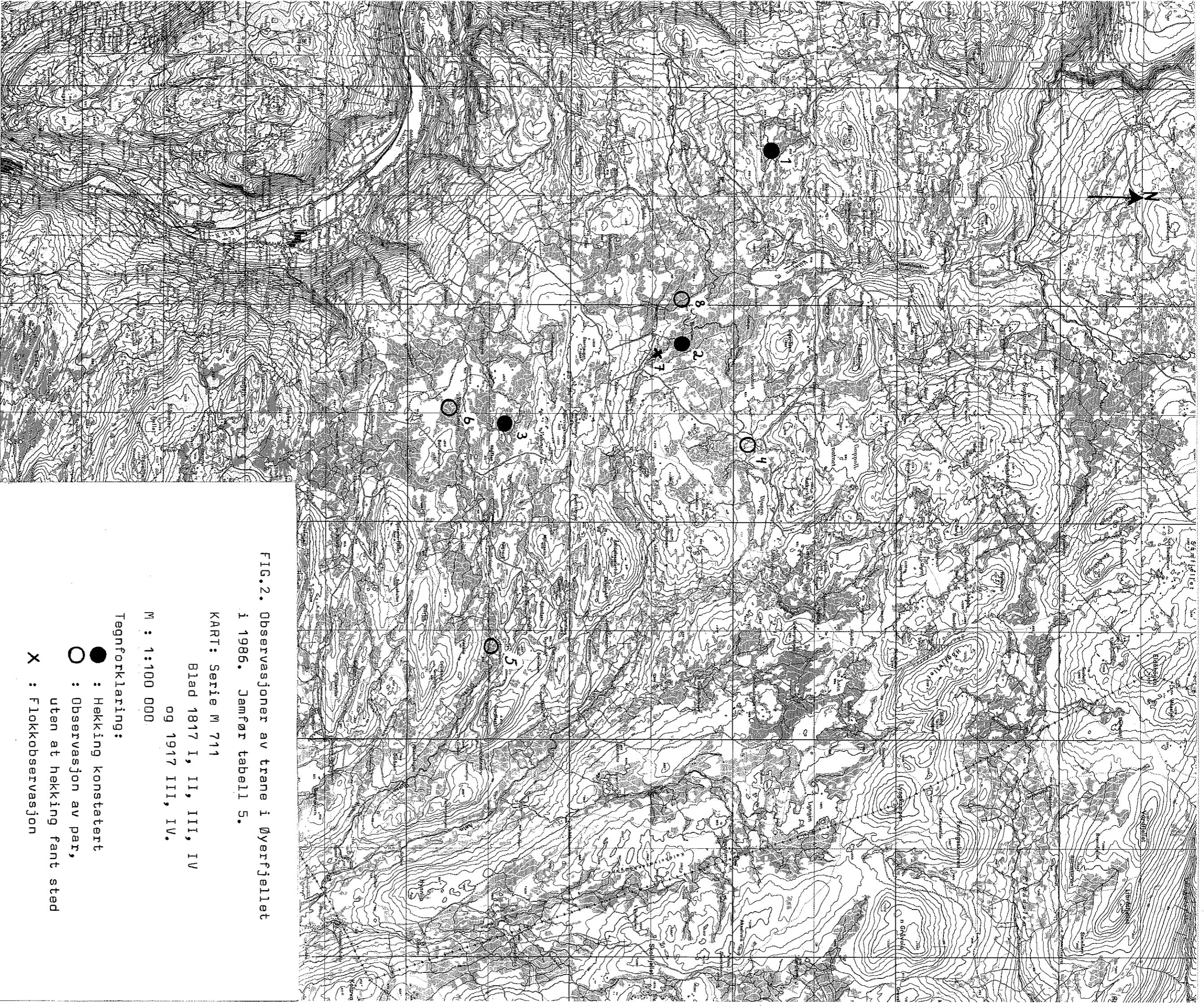


FIG.2. Observasjoner av trane i Øyerfjellet
i 1986. Jamfør tabell 5.

KART: Serie M 711

Blad 1817 I, II, III, IV
og 1917 III, IV.

M : 1:100 000

Tegnforklaring:

- : Hekking konstatert
- : Observasjon av par,
uten at hekking fant sted
- X : Flokkobservasjon

2.3. VARDALSÅSEN/BIRIÅSEN

Når det gjelder kriterier for valg av dette referanse-området samt områdebeskrivelse og tidligere kjennskap til artens forekomst, vises til fjorårets rapport: "Traneundersøkelser i Oppland fylke våren/sommeren 1985" (Høitomt, 1986), s. 34-38.

2.3.1. Registreringsopplegg i 1986

To personer deltok i registreringene i dette referanse-området. Takseringene ble utført i tidsrommet 16.5. - 25.6.

Utfra erfaringene fra 1985 ble flere "nye" lokaliteter undersøkt i år. Samtidig ble lokaliteter hvor trane tidligere er påvist undersøkt.

2.3.2. Resultater og diskusjon

Resultatene av registreringsarbeidet i 1986 er vist i tabell 6 og figur 3.

Tabell 6. Oversikt over traneregistreringer på Vardals-/Biriåsen i 1986.

Lokalitetene er nummerert som på fig. 3.

Lok. nr.	Sted	Resultat
1	Fjortentjern- myrene	1 ind. på reir 19.5. I tillegg ble ytterligere to fugler sett i dette myrområdet denne dagen. 25.5 ble 3 traner sett ved Tjernsmyra. Av disse to med lett tranedans. Senere samme dag ble tre ind. (de samme) sett ved Søndre Blekketjern.
2	Rennovertj./ Lurmyra	Tranerop hørt i retning denne myra 3.5. Ingen traner sett ved grundig leting 16.5. Heller ingen ved besøk 18.5 og 6.6.

Tabell 6, forts.

Lok. nr.	Sted	Resultat
3	Puttmyra	2 traner, hvorav en lå og ruget 16.5.
4	Øytjerna	1 ind. som smøg seg vekk 16.5. Ett par med 2 unger (3-6 dager gamle) sett ved besøk 6.6.
5	Gåstjern	Ett par sett på østsida av tjernet 19.5. Fløy vekk til myr lengre øst. Ingen traner sett 25.5.
6	Evjemyra	1 ind. på reir 16.5.
7	Flåmyra	Ingen traner ved besøk 8.6.
8	Bjørnmyra	Ingen traner ved besøk 8.6. Ett par med tydelig engstelig adferd 21.6.
9	Myr nord for Turthaugen	Ved besøk 25.6. ble det funnet et reir som hadde vært brukt i år. Imidlertid ingen traner å se.
10	Østdalsmyrene	Ingen traner sett 15.6. eller 21.6. Ifølge lokalkjente en gammel hekkelok. Hele området undersøkt, inkludert myrer vest for Haugsætra hvor arten hekket i 1985.
11	Ved Rundmyra	Ingen traner sett 15.6. Ifølge lokal- kjente er dette en gammel hekkelok. Dette reviret skal også omfatte myrene sørøst og nord for Drogēsætra. Også disse myrene ble undersøkt 15.6. uten resultat. Lokalkjente hørte trane her ca. 20.5.

Tabell 6 viser at det ble konstatert 6 hekkende par i undersøkelsesområdet på Biri-/Vardalsåsen i 1986.

På lokalitet 1 som er en gammel hekkelokalitet ble hekking konstatert 19.5. I 1985 ble arten jevnlig observert i dette uoversiktlige området, uten at konkrete hekkefunn ble gjort. Det ble likevel vurdert som sannsynlig at ett par hekket her også ifjor. Reiret som ble funnet i år var allerede 19.5 lett tilgjengelig, og hekkeplassen må betegnes som lite typisk (tørr).

Lokalitet 2 huset ett hekkende par i 1985. Ingen observasjoner som tyder på hekking her i 1986.

Lokalitet 3 hadde ett hekkende par dette året. I 1985 ble det observert trane her, men uten indikasjon på hekking.

På lokalitet 4 ble hekking konstatert i 1986. Ifølge lokalbefolkningen er dette en tradisjonell hekkeplass. Siste tranekhekking som ble observert her var imidlertid i ca. 1976/1978. Vanlig hekkeplass var det vestre tjernet. Sjølv om hekking ikke er påvist siden 1976/1978 kan trane ha hekket ved det østre tjernet. Hekking kan derfor ikke utelukkes senere, heller ikke ved traneregistreringene i 1985.

Lokalitet 6 hadde et hekkende par i 1986. Hekking ble konstatert her også i 1985. Også i tidligere år er trane med hekkeadferd observert her.

På lokalitet 8 ble ett par med adferd som indikerte hekking sett 21.6. I 1985 ble ett par med engstelig adferd sett ved Holmtjerni 19.6. Disse to observasjonene tyder på at dette kan være en fast hekkelokalitet. Konkrete reirfunn er ikke gjort.

På lokalitet 9 ble det funnet et reir som hadde vært benyttet i år, ved et besøk 25.6. Selv om myrområdene i nærheten ble undersøkt ble ingen traner observert.

På myrene ved Haugsætra/Østdalsmyrene, Lokalitet 10, hekket et par i 1985. I 1986 ble ikke trane observert i dette området. Det kan imidlertid ikke utelukkes at reirfunnet på lokalitet 9 ligger innenfor dette reviret.

Det ble ikke foretatt spesielle takseringer med henblikk på kontroll av hekkesuksess hos de forskjellige parene. På lok. 4 ble to 3-6 dager gamle unger sett ved et besøk 6.6.



FIG.3a) Påviste tranelokaliteter på Vardals-/Biriåsen 1986. Jamfør tabell 6.

LOKALITET 1, Fjortentjernsmyrene.

KART: Serie M 711
Blad 1816 II

M : 1:50 000

- Tegnforklaring:
- : Hekking konstatert
 - ◐ : Hekking antatt (engstelig adferd)

FIG.3b) Påviste tranelokaliteter på Vardals-/Biriåsen 1986. Jmfør tabell 6.

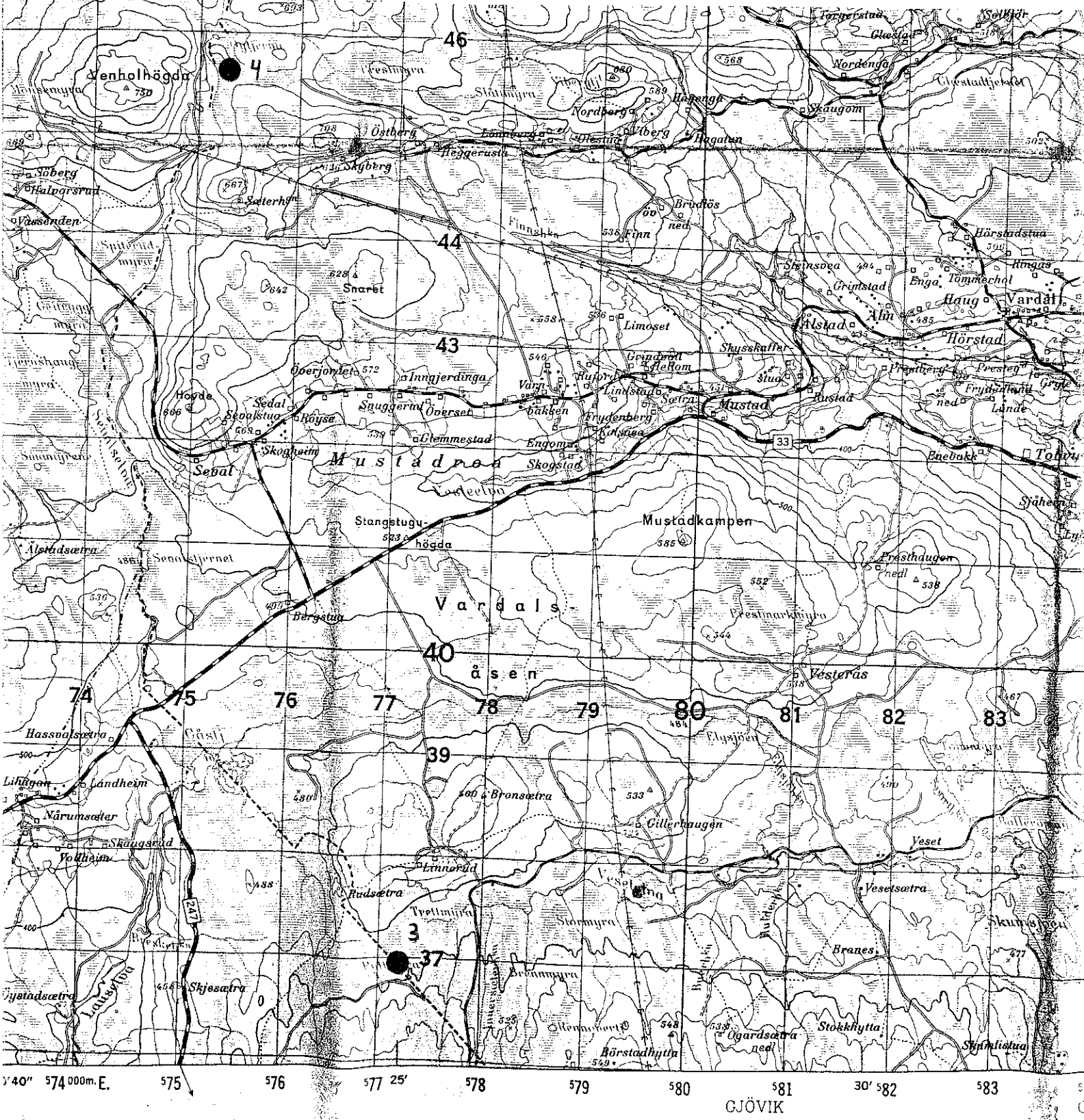
LOKALITET 3 og 4, Puttmyra og Øytjerna.

KART: Serie M 711

Blad 1816 I

M : 1:50 000

Tegnforklaring se fig 3a.



Y 40" 574 000m. E. 575 576 577 25' 578 579 580 581 30' 582 583
GJÖVIK

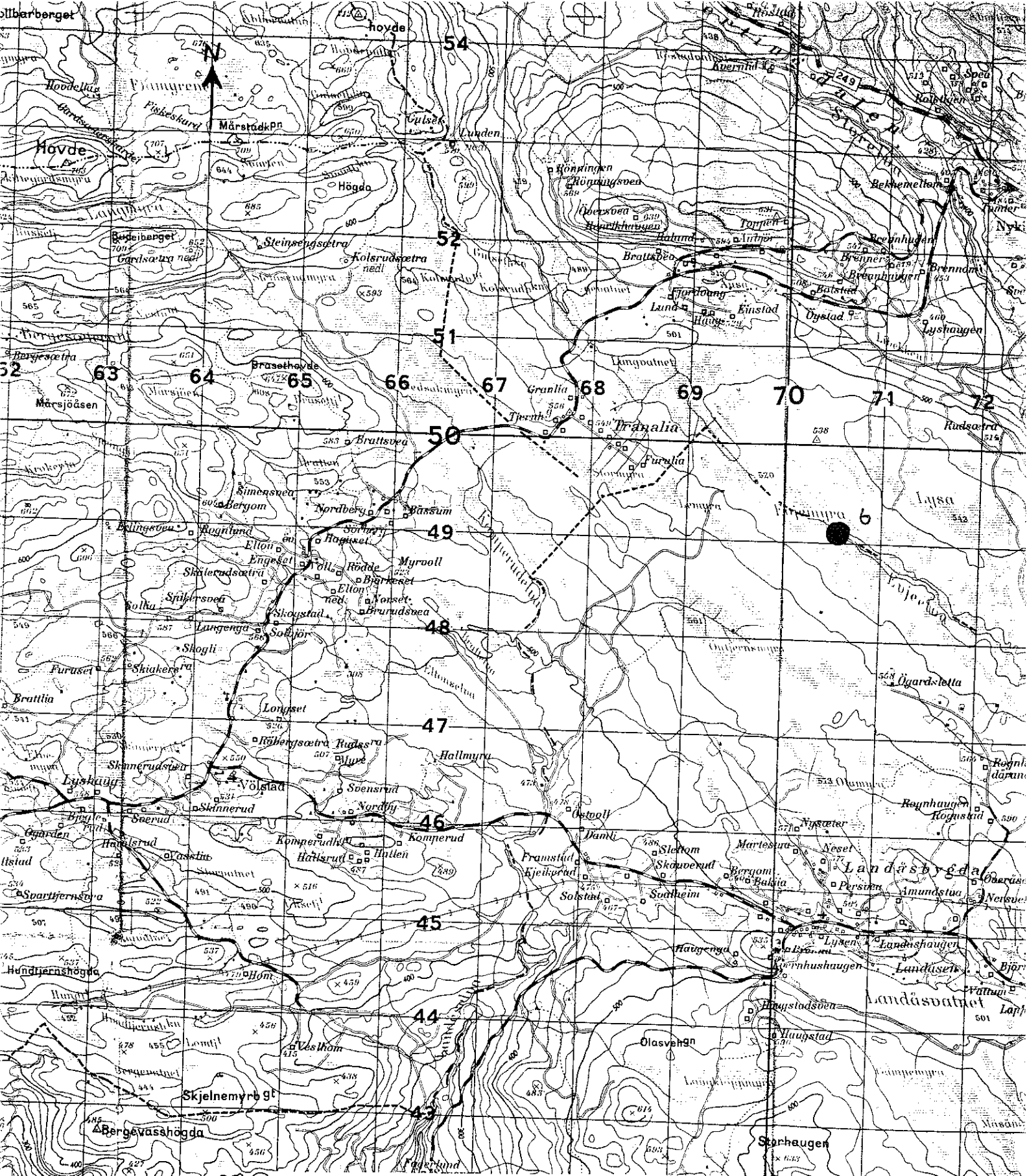
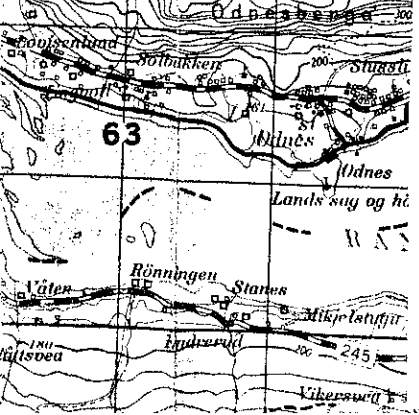


FIG.3c) Påviste tranelokaliteter på Vardals-/Biriåsen 1986. Jamfør tabell 6. LOKALITET 6, Evjemyra.

KART: Serie M 711
Blad 1816 IV

M : 1:50 000

Tegnforklaring se fig. 3a.



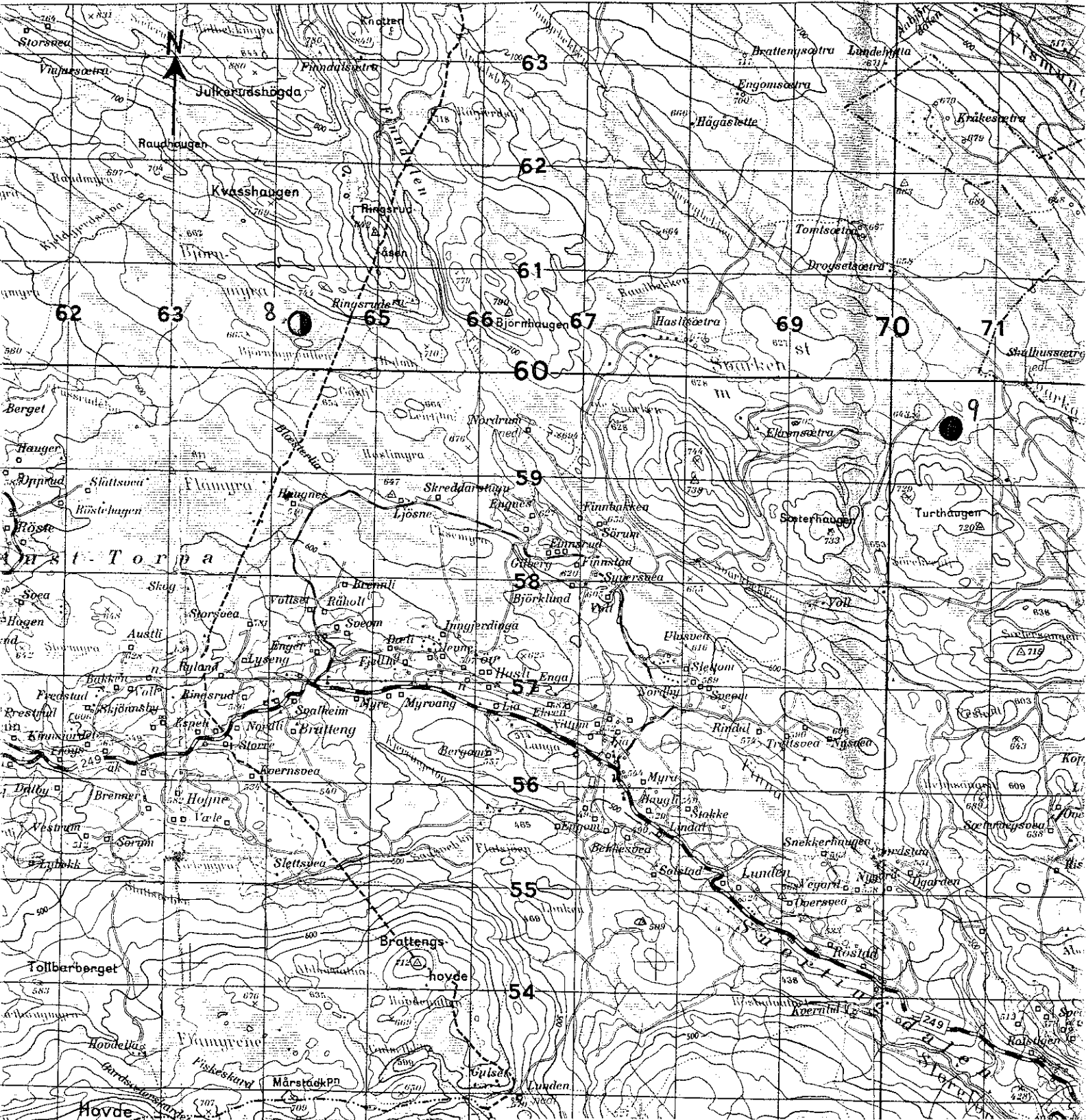


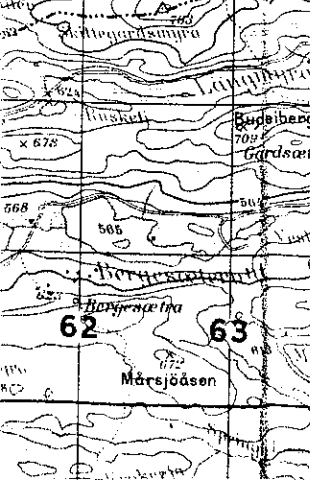
FIG.3d) Påviste tranelokaliteter på Vardals-/Biriåsen 1986. Jamfør tabell 6.
 LOKALITET 8 og 9, Bjørnmyra og myr nord for Turthaugen.

KART: Serie M 711

Blad 1816 IV

M : 1:50 000

Tegnforklaring se fig. 3a.



2.4. FLÆIN, HESTEDEKKAN M.M.

Når det gjelder kriterier for valg av dette referanse-
området, samt områdebeskrivelse og tidligere kjennskap
til artens forekomst vises til fjorårets rapport :

"Traneundersøkelser i Oppland fylke våren/sommeren 1985"
(Høitomt, 1986), s. 45-50.

2.4.1. Registreringsopplegg i 1986.

To personer deltok i registreringene i dette referanse-
området. Takseringene ble utført i perioden 20.5. - 1.07.
Etter feltarbeidet i 1984 og 1985 hadde man god kjennskap
til tranas forekomst i området. Det ble ansett som lite
sannsynlig at flere hekkelokaliteter fantes i referanse-
området.

I 1986 ble derfor arbeidet stort sett lagt opp som en kon-
troll av tidligere kjente hekkeplasser.

2.4.2. Resultater og diskusjon

Resultatene av registreringsarbeidet i 1986 er vist i
tabell 7 og figur 4.

Tabell 7. Oversikt over traneregistreringer i Flæin,
Hestedekkan m.m. i 1986.

Lokalitetene er nummerert som på fig. 4.

Lok.nr.	Dato	Resultat
1	22.5	1 ind. på reir. Samme lokalitet som ble benyttet i 1984 og 1985.
2	22.5	2 ind. observert ved nylaget reir.
3	22.5	2 ind. observert, herav ett på reir. Samme lokalitet som i 1984 og 1985.
4	22.5	1 ind. på reir på samme sted som i 1984 og 1985.
5	22.5	1 ind. på reir på samme lokalitet som i 1984 og 1985.
6	28.5	2 ind. observert uten hekkeadferd. Flere observasjoner av to traner i dette området

Tabell 7, forts.

Lok.nr.	Dato	Resultat
		sommeren 1986. Det ble trolig ikke gjennomført hekking her denne sesongen.
7	3.6	1 ind. med engstelig adferd og ett ind. som smøg seg vekk. Konkrete reirfunn ble ikke gjort (dette ble ikke prioritert utifra hensynet til fuglene). Både i 1984 og 1985 ble hekking påvist/antatt i dette området.
8	3.6	2 ind., hvorav ett på reir. Samme lokalitet som i 1984 og 1985.
9	3.6	1 ind. på reir. Ett annet individ beitet like i nærheten. Hekking konstatert her også i 1984 og 1985.
10	3.6	2 ind. smøg seg vekk fra lokalitet som ble benyttet i 1984 og 1985. 1.7. ble ett par med 2 unger sett i dette området.
11	3.6	1 ind. observert uten tegn på hekking. Ett enslig ind. litt lengre nord 19.6 dreier seg trolig om samme individ.
12	19.6	1 ind. med tydelig engstelig adferd. Reirplassen fra 1984 og 1985 hadde vært i bruk i år også.
13	3.6	1 ind. på reir. Ett par med en unge sett noe nærmere Tyrisholt 19.6. Hekking ble gjennomført i samme område i 1984 og 1985.
14	3.6	2 ind. med engstelig/aggressiv adferd. Det er naturlig å se denne lokaliteten i sammenheng med lok. nr. 16 fra 1984 og 1985.

Av tabell 7 går det fram at hekking ble konstatert for 9 lokaliteter. I tillegg ble trane med adferd som tydelig indikerte hekking observert på 3 lokaliteter.

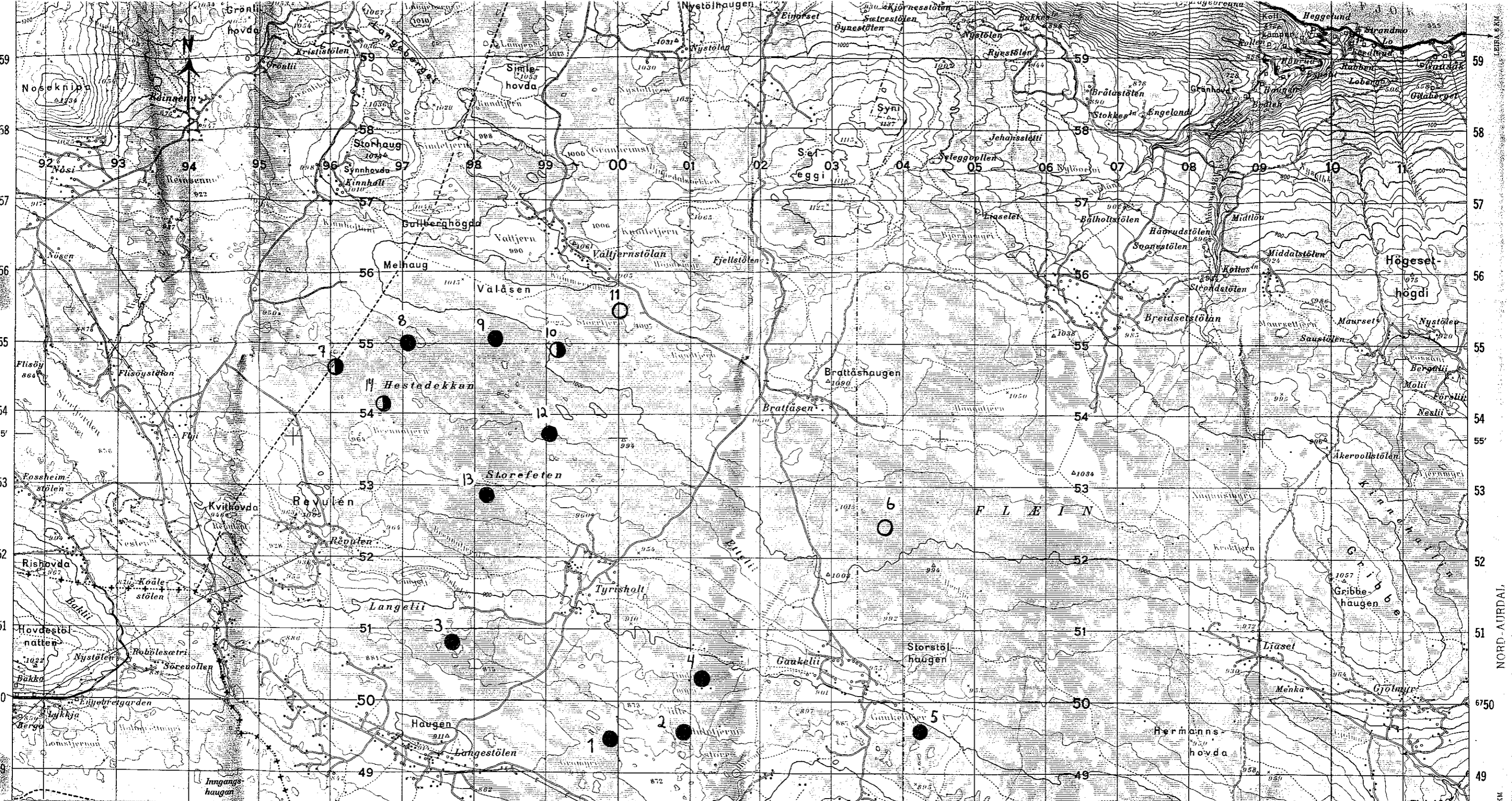


FIG.4. Påviste tranelokaliteter i området Flæin, Hestedekkan m.m.
 Jmfør tabell 7.

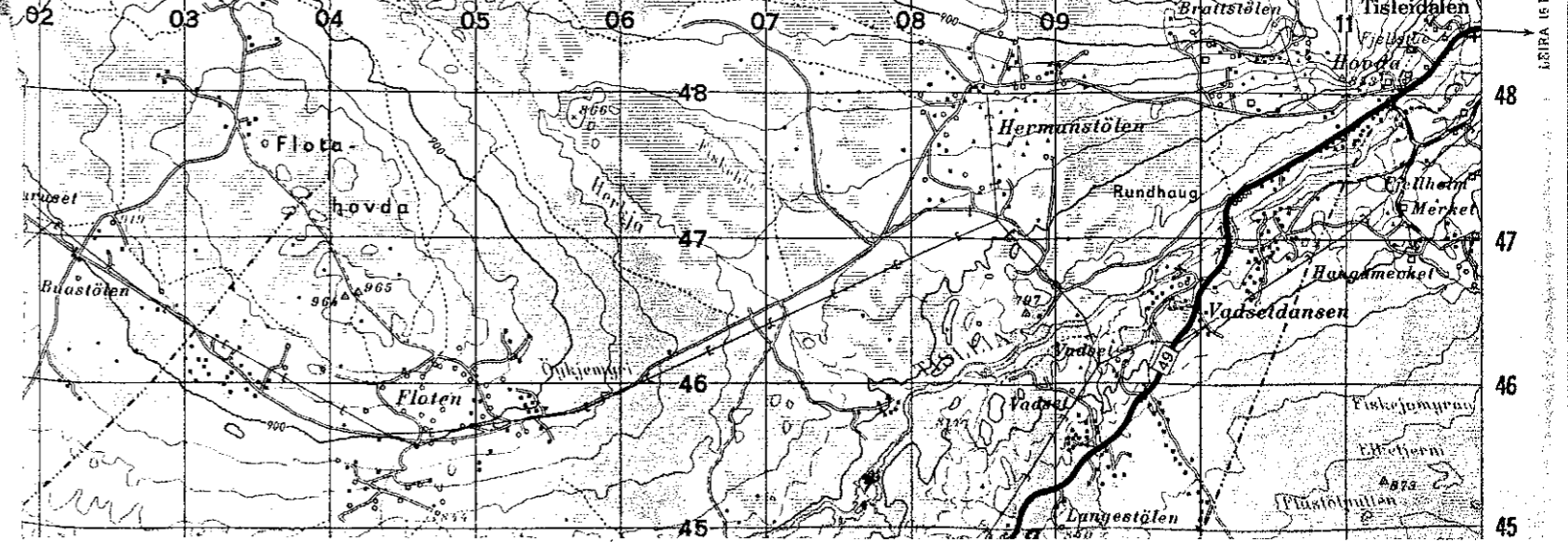
KART: Serie M 711

Blad 1616 I

M : 1:50 000

Tegnforklaring:

- : Hekking konstatert
- ◐ : Hekking antatt (engstelig adferd)
- : Trane obs. uten indikasjon på hekking.



2.5. KONKLUSJON

Vurderes materialet fra hekkeregistreringene i 1985 og 1986 samlet, synes vi i alle tre referanseområdet å ha et godt utgangspunkt for en vurdering av hekkebestanden av trane. Trolig er nær alle hekkelokaliteter oppdaget.

I "Vår Fågelverld" 39 (1980) foretar Kjell Bylin en vurdering av ulike metoder for å takserer traner. Denne vurderingen baserer seg på resultater av en omfattende traneinvertering i Gasterikland i Sverige i 1977-79.

Det viste seg at en taksering utført etter samme metoder som er benyttet i våre undersøkelser, oppdaget 89% av hekkebestanden.

Med bakgrunn i det som er nevnt ovenfor anser N.O.F., avd. Oppland bakgrunns materialet for en fremtidig oppfølging av traneundersøkelsene i Oppland som godt.

Det er av stor viktighet at tranene ikke utsettes for forstyrrelser på hekkeplassen. Våre registreringer er utført med dette for øyet. I langt de fleste tilfellene ble hekking konstatert med hjelp av teleskop. Lokalitetene ble gjennomløst fra gode utsiktspunkter på relativt langt hold.

På de steder hvor tranene ble skremt fra reiret, ble lokaliteten forlatt av oss umiddelbart. Det ble ikke foretatt flere besøk ved disse lokalitetene.