



Utdannings-  
direktoratet

# Statsforvaltersamling - Innlandet

---

- *30. august 2023*

# Agenda

- Oppsummering 2022
- Juridiske problemstillinger vi har arbeidet med som kan være av interesse
- Nytt BASIL
- *Eiendomstransaksjoner*
  - *Om tid*



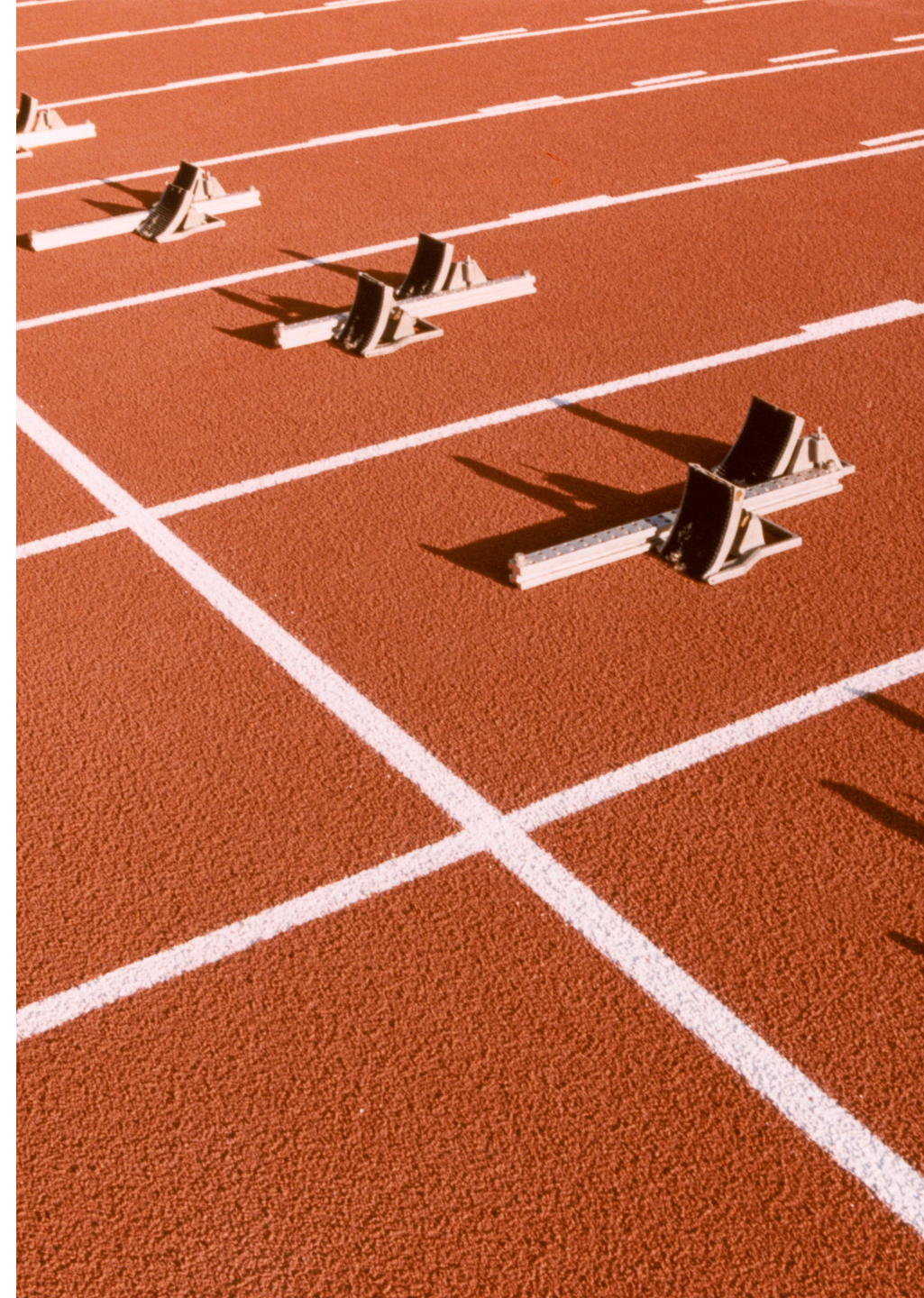
# Oppsummering 2022

---



# Valg og mål for 2022

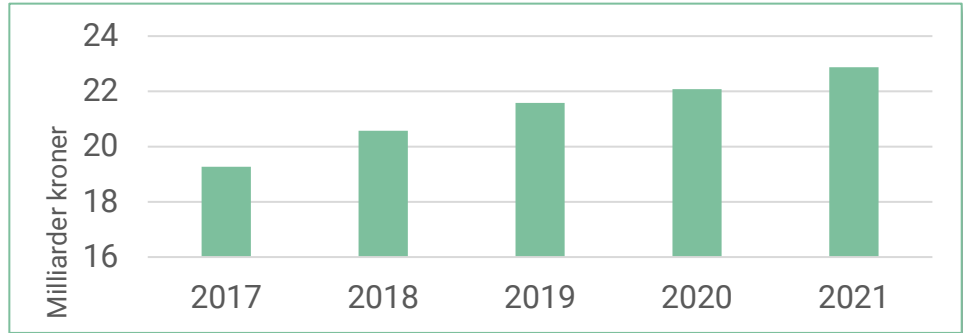
- Målet er å øke regelversetterlevelsen slik at offentlige tilskudd og foreldrebetaling kommer barna til gode
  - Møte representanter for 750 barnehager
  - 100 tilsyn til foreløpig rapport eller lenger
- Tilsyn
  - Tilsynsystema 1Q22
    - Personalkostnader
    - Lønn til leder
    - Reklamekostnader
    - Ikke levert, feil eller mangler i resultatregnskapsrapporteringen i BASIL
    - Rapportering
  - Startet arbeidet med
    - Leie av lokaler og tilstøtende transaksjoner
    - Fremmedtjenester



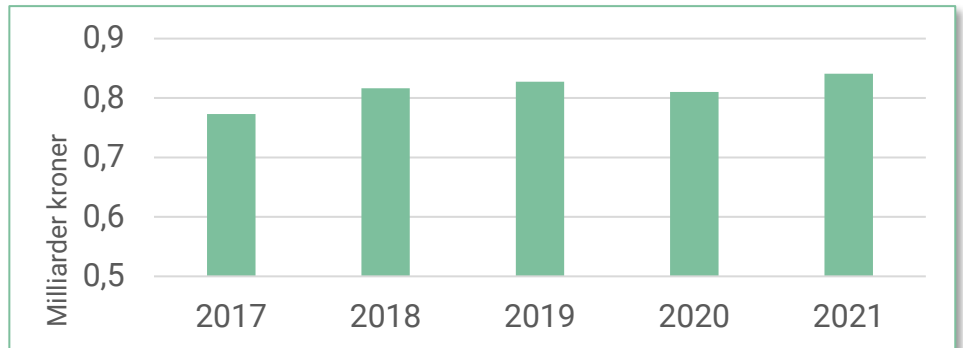
# Hvorfor disse temaene?

- Personalkostnader
  - De økonomiske konsekvensene av regelbrudd kan være store både for enkeltstående barnehager og aggregert
  - Tilknyttet problemstilling er transaksjoner med til nærstående parter
    - Lønn til leder og andre ansatte
- Fremmedtjenester
  - Problemstilling knyttet til kjøp av fremmedtjenester fra nærstående parter
  - Internprising er komplisert
- Leie av lokaler
  - Leienivå høy, nærstående problematikk ved inngåelse av kontraktene, tilknyttede regnskapsposter som omfattes av leiekontrakten kan øke totalbeløpet
  - Delvis knyttet til eiendomstransaksjonene
  - Kontraktstyper kompliserer sammenligninger

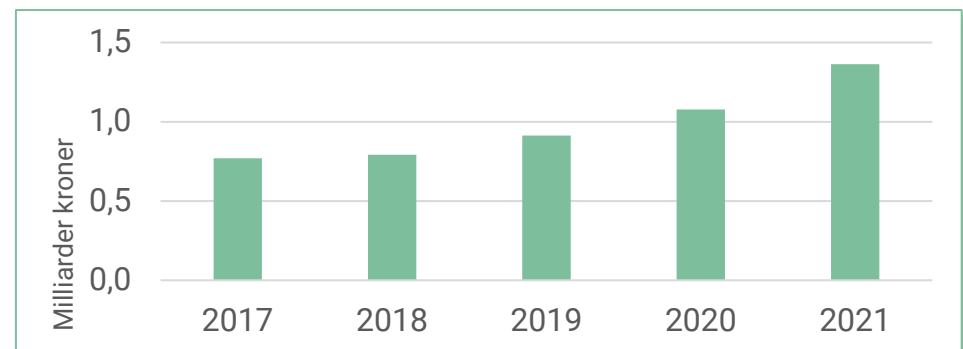
## Personalkostnader 2017-2021



## Fremmedtjenester 2017-2021



## Leie av lokaler (ex. vedlikehold, mm) 2017-2021



# Oppsummering 2022

Tabell 3: Tilsyn (som har kommet til foreløpig rapport eller lenger), brudd og tilbakebetalingskrav etter hjemmelstype

Hjemmelstype. NB: Ett tilsyn kan gjelde flere hjemler	Antall tilsyn	Tilsyn med brudd	Tilbakebetalingskrav
Godkjent kostnad	36	8	8 160 025
Nærstående transaksjon	31	7	14 240 589
Personalkostnad	7	2	217 700
Rapportering	64	26	0
<b>Totalt</b>	<b>126</b>	<b>39</b>	<b>22 618 314</b>



# Oppsummering (forts.)

- Personalkostnader, 7 tilsyn og 2 brudd
  - Ikke nok til å konkludere om risikobildet
- Lønn til leder, 30 tilsyn, 8 brudd
  - Nærhet mellom barnehagedrift og eierskap/privatøkonomi øker sannsynlighet for brudd.
- Reklamekostnader, 15 tilsyn, 0 brudd
  - Mer komplisert enn tenkt, spesielt mot eierkostnader i kjeder/konsern relatert til merkevareverdi
- Andre tilsyn, 63 tilsyn, 29 brudd
  - Mange ulike tema der vi ser problematiske kostnader og/eller feilføringer
  - Manglende eller mangelfull rapportering
    - Alt fra *god tro* via slurv til det som virker å mer et ønske om å tøye regelverket
  - Samordnet tilsyn med Stiftelsestilsynet, 14 tilsyn, 0 brudd
    - Redusere belastningen fro tilsynsobjektene





# Store konsern

- Få tilsyn med brudd
  - åpnet langt færre tilsyn med barnehager i denne kategorien
- Vi ser at de har en mer profesjonell drift og tilgang til god økonomi- og juskompetanse.
- Barnehagene innenfor denne delen av sektor kan ha store kostnader knyttet til transaksjoner med nærstående.
  - Etter vår vurdering kan overprising og feil fordelingsnøkkel være områder med høy risiko.
  - De mest krevende problemstillingene har oppstått i saker hvor verdier fra barnehagevirksomheten har blitt overdratt til et annet selskap i samme konsern
- Vi ser at barnehagene foretar tilpasninger etter annet regelverk, som for eksempel skattelovgivningen og annen selskapslovgivning, som kan være problematiske etter barnehageloven



# Små konsern og selvstendige aksjeselskap

- I små konsern og selvstendige aksjeselskap er det flere brudd, og flere gjennomførte tilsyn
- Ofte er det samme person som eier og driver barnehagene og som har interesser i nærstående selskap
- Kort vei fra barnehagevirksomhetens økonomi til privatøkonomi
  - Transaksjoner med nærstående parter utgjør en stor risiko
- Forskjellen i forhold til store konsern er at eier ofte har en direkte rolle i barnehagen, og at det dermed er større risiko knyttet til for eksempel høy lønn, eller at barnehagen dekker kostnader som gagnar eieren privat



# Selvstendig næringsdrivende

- Selvstendig næringsdrivende
  - Selvstendig næringsdrivende, ofte familiebarnehager, har svakere regnskapskompetanse
  - Større grad avhengig av veiledning enn mer profesjonelle aktører
  - Blanding av privatøkonomi og barnehagevirksomhetens økonomi
- Ideelle
  - Mange ulike typer organisasjonsformer.
    - Må følge barnehageloven, men også regelverket som gjelder for den organisasjonsformen som er valgt.
  - Identifisert et behov for å klarlegge hvem som anses å være barnehagens eier og nærstående
    - Vurderer at barnehageloven ikke er tilstrekkelig tilpasset barnehager i denne kategorien (stiftelser, samvirkeforetak, foreninger, m.fl.).
  - Lite transparens i økonomien der det er flere barnehager i samme rettssubjekt, eller at rettssubjektet også driver med annen virksomhet enn barnehagevirksomhet
    - Kan være vanskelig å vurdere om fordelingsnøklerne reflekterer barnehagens bruk og behov, ved for eksempel kjøp av fremmedtjenester.



# Veiledning i 2022

- Veileder publisert og justert
- Temaside udir.no (innhold)
- Tilsyn.udir.no
- Tips-funksjon
- Meldeplikt
- Møtt representanter fra ca. 930 barnehager (mål 750)
- Samarbeid kommuner
- Møter med interesseorganisasjoner og andre tilsynsmyndigheter
- BASIL (veileder og prosjekt)
- Besvart ca. 40 BASIL-henvendelser
- Enkelthenvendelser (ca. 60 og 50 av disse etter september)



# Utvalgte juridiske problemstillinger

---

*Barnehageloven kap. V*



# Fremmedtjenester

---

# Fremmedtjenester

- Bakteppet
  - De private barnehagene bruker i snitt 3,2 prosent av inntektene på fremmedtjenester
  - Enkelte barnehager bruker opp mot 20 prosent av inntektene på fremmedtjenester
    - Topptung administrasjon, dyre datasystemer osv.
    - Stordriftsulemper, ikke stordriftsfordeler
    - Overprising av fremmedtjenester kan være en form for «skjult utbytte»
- Hva sier barnehageloven?
  - Barnehagen kan bare belastes kostnader som direkte gjelder godkjent barnehagedrift (§ 23 første ledd)
  - Transaksjoner mellom barnehagen og eier/nærstående skal være på markedsmessige vilkår (§ 23 annet ledd)





## Vurderingene

- Ser at kostnadene til fremmedtjenester kan øke ved nærstående parter eller eier og barnehage ligger i samme rettssubjekt
- Administrasjonspåslaget er på 4,3 prosent
- Må vurdere:
  - Om kostnadene reelt sett gjelder godkjent barnehagedrift
  - Om det er en overprising i nærståendeforhold

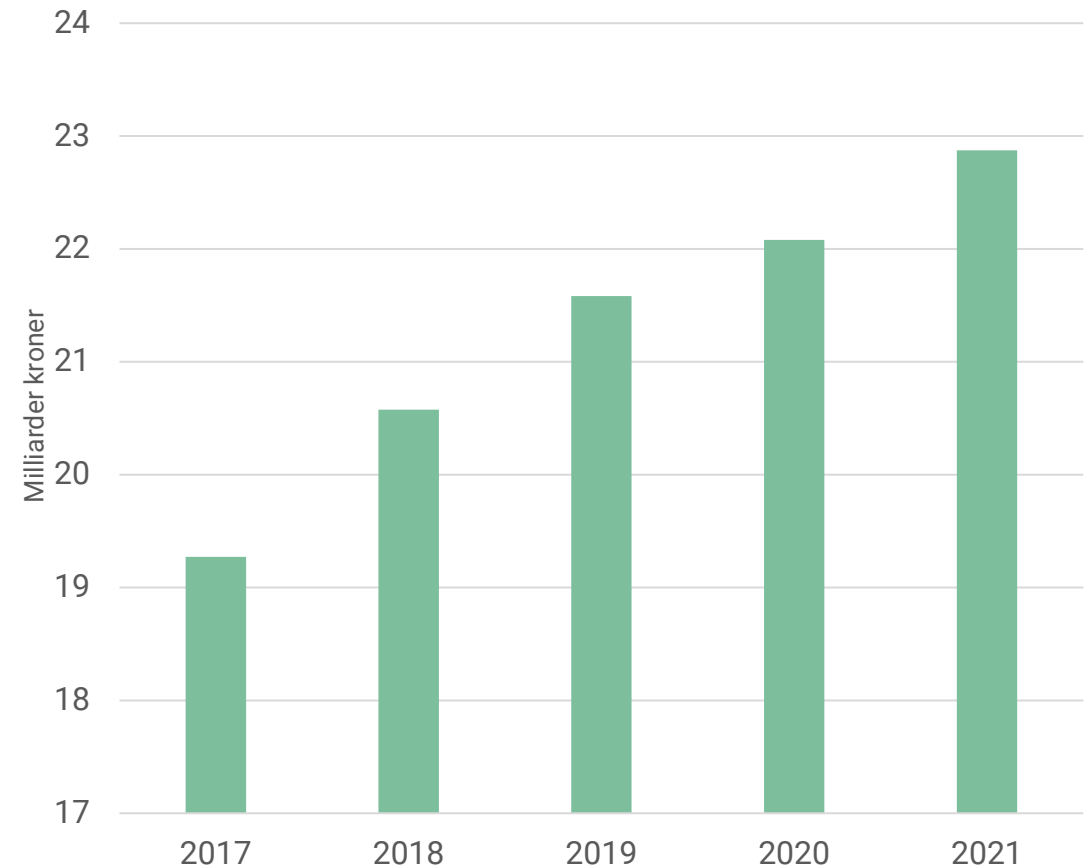


# Personalkostnader

---

# Bakteppet – personalkostnader

- Nesten alle inntektene til barnehagene er tilskudd og foreldrebetaling
- Personalkostnader utgjør i underkant av 80 prosent av utgiftene til barnehagene
- De samlede personalkostnadene til de private barnehagene over 20 milliarder kroner
- Brudd kan få store konsekvenser



Personalkostnader 2017 til 2021 i private barnehager. Kilde: regnskapsdata fra BASIL og eierforhold fra NBR



# Hva sier barnehageloven?



## Barnehageloven § 23 tredje ledd:

En privat barnehage skal ikke ha vesentlig lavere personalkostnader per heltidsplass enn det som er vanlig i tilsvarende kommunale barnehager.

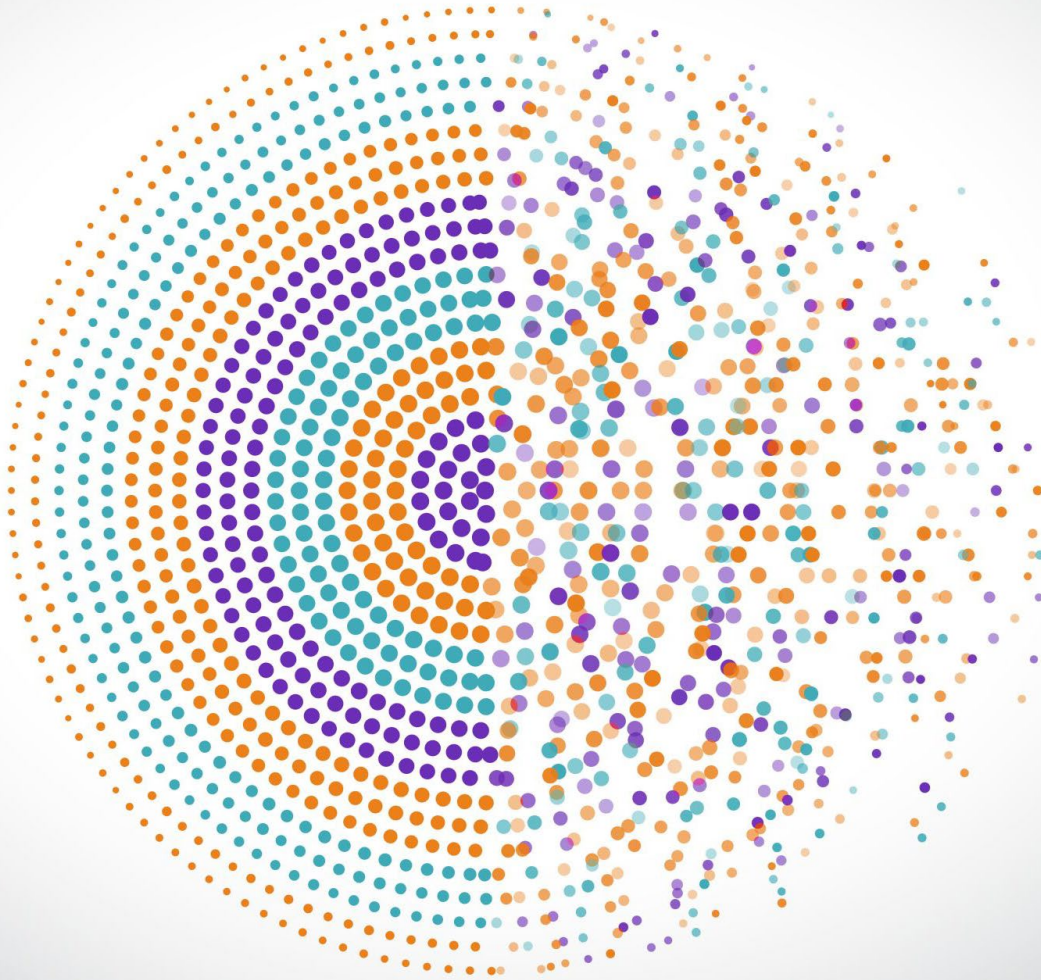
Lovbrudd dersom avviket er vesentlig



## Aktuelle reaksjoner:

Tilbakebetaling til kommunen

Pålegg om retting

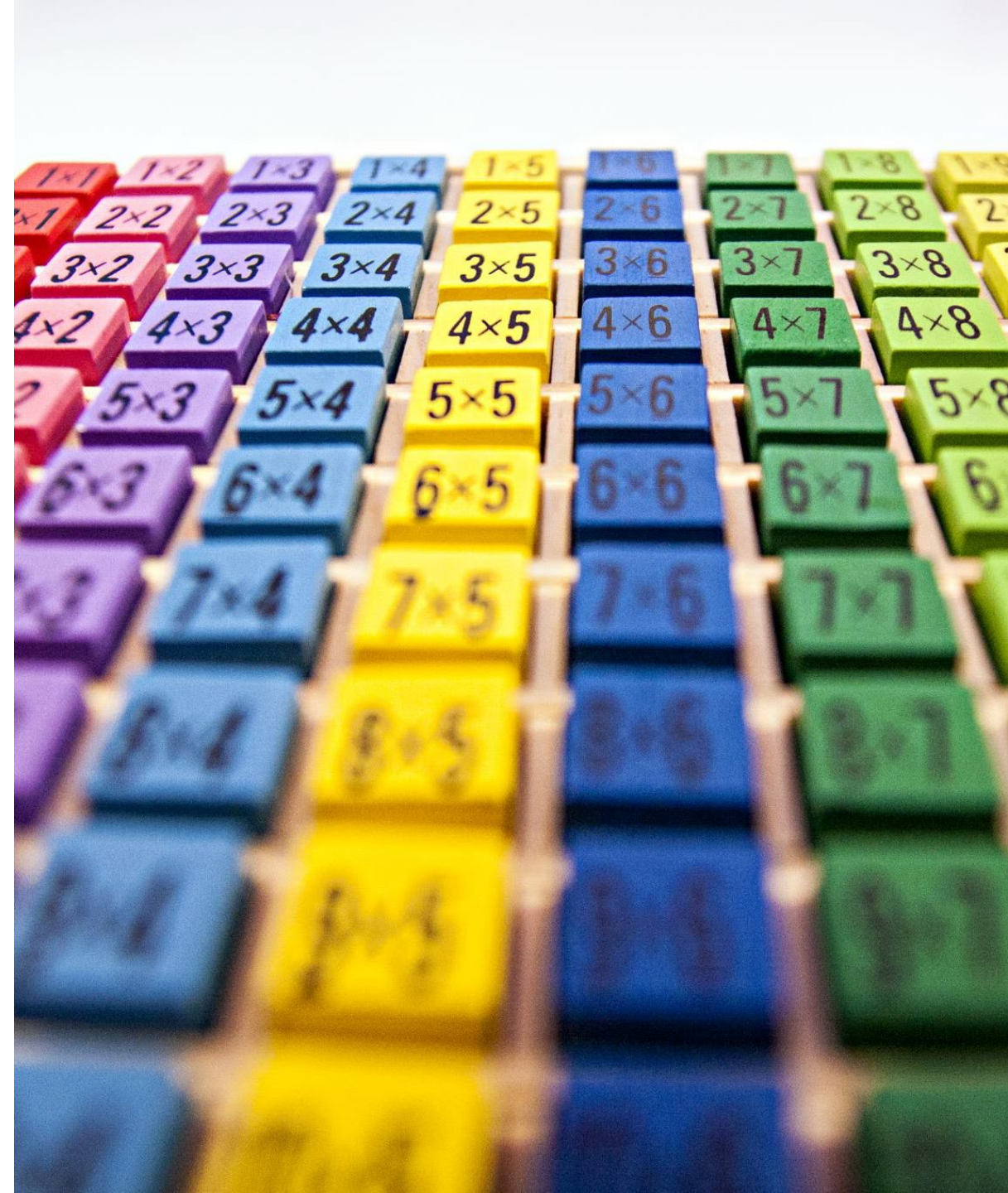


# Vurderingen – hva er et vesentlig avvik?

- Ikke noen prosentgrense
- En konkret og skjønnsmessig vurdering.
- Føringer – formålet i § 21 annet ledd og uttalelser i forarbeidene (Prop. 98 L (2011-2012))
- Forklarende momenter:
  - Avvik per heltidsplass (i kroner/prosent)
  - Hvorvidt avviket skyldes lavere bemanning
  - Hvorvidt avviket skyldes lavere pedagogtetthet
  - Avviket i kroner
  - Hvorvidt avviket skyldes at de ansatte har hatt dårlige lønns- og arbeidsvilkår

# Vurderingen – vår rutine

1. Innhente kommunens personalkostnad
2. Beregne kommunens personalkostnad
  - Fordel om kommunene kunne synliggjøre sine personalkostnader i vedtaket om kommunalt tilskudd
3. Innhente den private barnehagens personalkostnad
4. Beregne den private barnehagens personalkostnad
5. Beregning av heltidsekvivalenter
6. **Forklaring og vurdering av avviket – er avviket vesentlig?**
7. Valg av reaksjon ved brudd



## Veien videre



Tester saker gjennom modellen



Klagebehandling og rettslige prosesser

# Klagebehandling og søksmål

---

Gråtass barnehage AS avdeling Torp

# Gråtass avdeling Torp



987 690 062

GRÅTASS BARNEHAGE AS

Strykerveien 10

1658 TORP

987 739 061 GRÅTASS BARNEHAGE AS AVD TORP

994 900 102 GRÅTASS BARNEHAGE AS AVD SKJÆRVIK

995 792 486 GRÅTASS BARNEHAGE AS AVD FAGEN

Statsforvalteren åpner tilsyn i 2018 for perioden 2013 - 2017 på avdeling Torp





# Sakens tema

## Tema for tingretten (samlet tilbakebetalingskrav – 3 418 364)

Lønn til eierne (daglig leder og teknisk ansvarlig)

Styrehonorar til eierne

Ferieleilighet i Tyrkia

Vedlikeholdskonto (kjøp av varer og tjenester fra nærstående)

(2 poster frafalt etter stevning)

## Punkt i klagen: (Samlet tilbakebetalingskrav – 4 069 175)

Punkt 1: Lønn til daglig leder

Punkt 2: Lønn til teknisk ansvarlig

Punkt 3: Ferieleilighet i Tyrkia

Punkt 4: Biler

Punkt 5: Styrehonorar

Punkt 6: Administrasjonstjenester

Punkt 7: Vedlikeholdskonto

Punkt 8: Foreldelse



# Ferieleilighet i Tyrkia

- Gråtass kjøpte i 2013 en ferieleilighet i Tyrkia
- Leiligheten ble solgt i 2015 til et beløp som var kr 557 813 lavere enn kjøpesummen
- Andelen at tapet som ble belastet Gråtass (avd. Torp) inkludert driftskostnader påført i tilsynsperioden, var kr 332 122



# Vedlikeholdskonto

- Gråtass kjøpte vedlikeholdstjenester gjennom nærstående selskap, Byggmester Arild Andersen AS
- Fem fakturarer gjaldt innkjøp der prisen avvek fra det som ville vært avtalt mellom uavhengige parter
- Gråtass burde ha sikret seg dokumentasjon som kunne underbygge ordningen som var avtalt
- Krevde tilbakebetalt av kr 277 924



# Læringspunkter fra dommen



- Om dokumentasjonskravet i barnehageloven § 23 femte ledd (da § 14
- Om tilbakebetaling som reaksjon
- Om tidspunktet for vurderingen av anskaffelsen/ kostnaden

# Klagebehandling

Udir overtok som førsteinstans 1.1.2022

Vi har begynt å motta klager

Volumet har økt og forventer flere klager i tiden fremover

Per august 2023 mottatt 14 klager totalt

Seks klager er ikke oversendt KD

To klager er behandlet av KD

