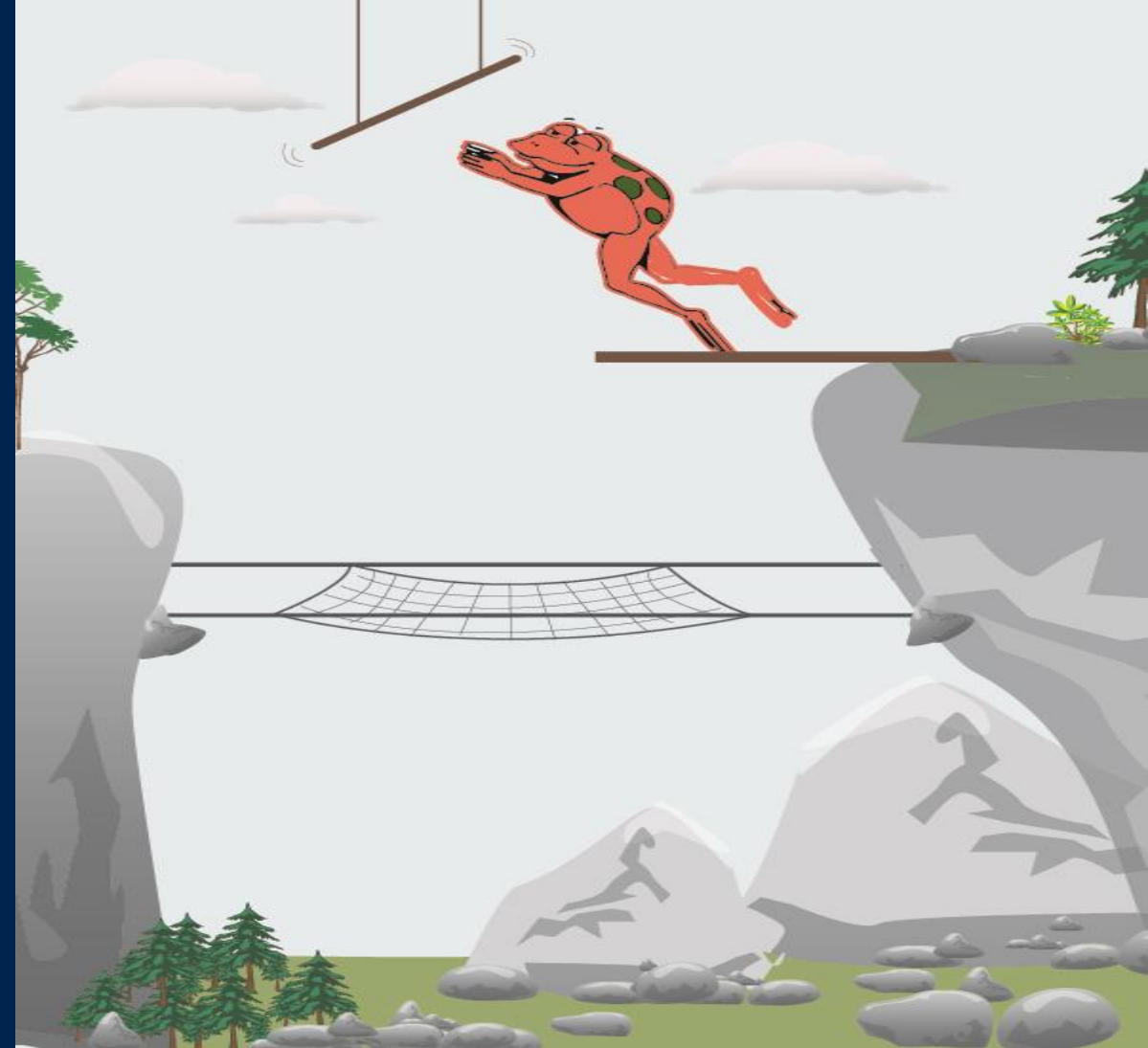


Grunnopplæring sosialtjenesteloven

§ 18 Stønad til livsopphold

§ 19 Stønad i særlige tilfeller



Fylkesmannen i Innlandet

27. mai 2020



Kilder for vurderingen av §§ 18 og 19

- **Lovteksten** - Lov om sosiale tjenester i Nav (stl.) § 18 og § 19
- **Merknadene til loven** – Hovedrundskriv nr. 35 (opprinnelig fra 2012 – sist endret 18. mai 2020)
- **Forarbeider til Lov om sosiale tjenester i Nav** – F.eks: Prop.13L (2009-2010) og Ot.prp. Nr. 103 (2008-2009) - lovforslaget
- **Se også:** Lov om endringer i sosialtjenesteloven, folketrygdloven og trygderettsloven som følge av covid-19, av 15. april 2020 nr. 19.



§ 18 – Stønad til LIVSOPPHOLD

-LOVENS ORDLYD:

*«De som ikke kan sørge for sitt **livsopphold** gjennom **arbeid** eller ved å **gjøre gjeldende økonomiske rettigheter**, har krav på økonomisk stønad.*

Stønaden bør ta sikte på å gjøre vedkommende selvhjulpen.

Ved vurdering av søknad om stønad til familier skal det ikke tas hensyn til barns inntekt av arbeid i fritid og skoleferier.

Departementet kan gi veiledende retningslinjer om stønadsnivået»



Rundskriv A-2/2019 Statlig veil. retningslinjer for økonomisk stønad i 2020

Satsene prisjusteres årlig iht konsumprisindeksen

«De veiledende retningslinjene omfatter utgifter til **helt grunnleggende behov**, som mat, klær, kommunikasjon, husholdningsartikler og hygiene med mer, og tar videre hensyn til andre sider av dagliglivet, som fritid og sosiale behov. Utgifter til andre nødvendige ting, som bolig, strøm og oppvarming, bolig- og innboforsikring og innbo og utstyr inngår i livsoppholdet, men er **ikke** inkludert ved fastsettelse av de veiledende retningslinjene, da dette er utgifter som varierer mye.»



§ 19 – Stønad i særlige tilfeller

LOVENS ORDLYD:

*«Kommunen kan i særlige tilfeller,
selv om vilkårene i § 18 ikke er tilstede,
yte økonomisk hjelp til personer som trenger det
for å kunne overvinne eller tilpasse seg en vanskelig livssituasjon».*



§ 19 – Stønaden kan ytes i to tilfeller

- Utgiften er i det konkrete tilfellet ikke nødvendig for tjenestemottakers livsopphold
- Utgiften anses ikke nødvendig for vedkommendes livsopphold, eller dekker formål som ligger utenfor livsoppholdet
- Utgiften dekker formål innenfor livsoppholdet, men ligger utenfor rammen av forsvarlig livsopphold

ELLER

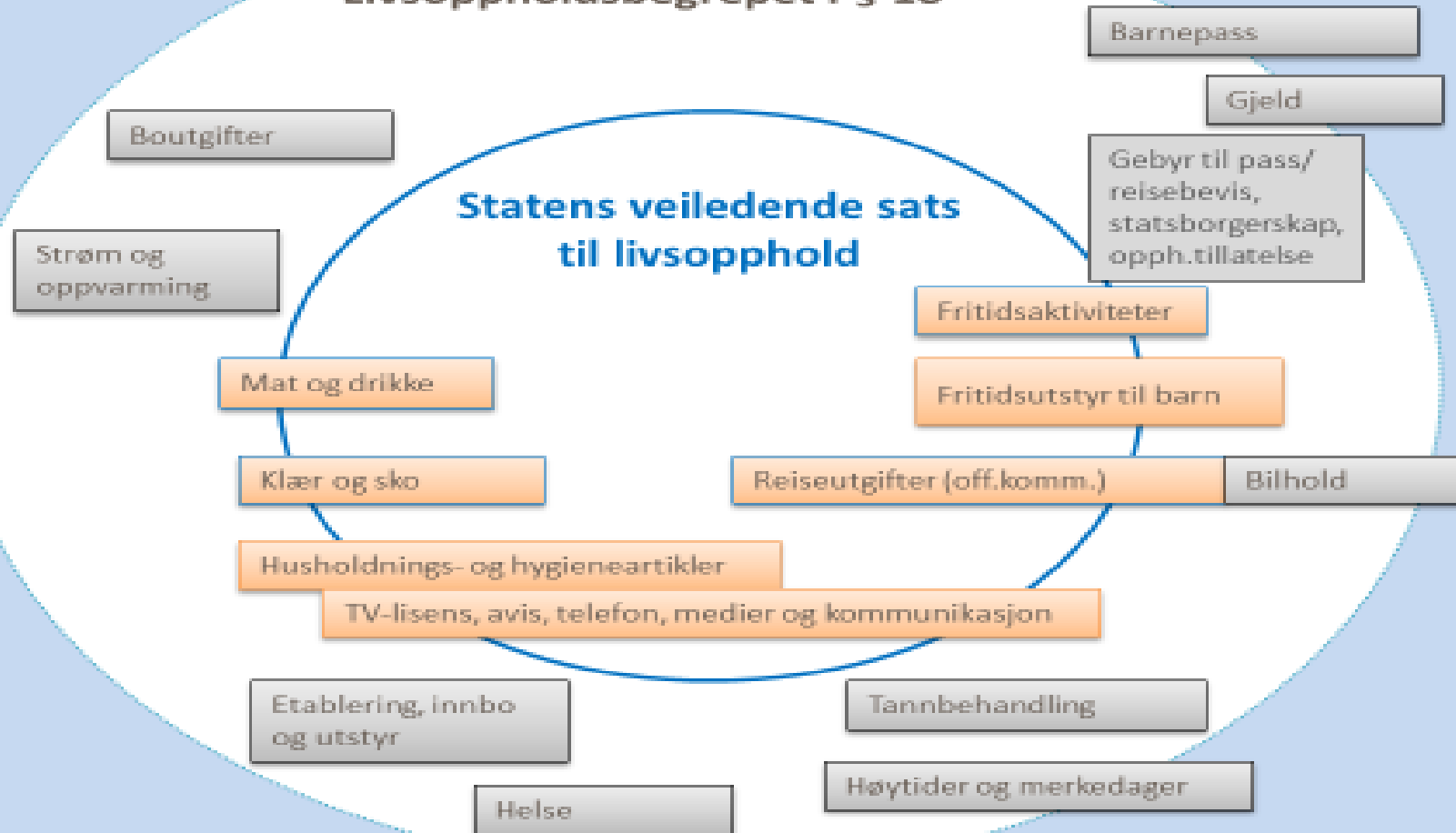
- Alle andre muligheter til selvforsørgelse er ikke forsøkt
- Situasjonen og hjelpebehovet tilsier at utnyttelse av alle muligheter vil utgjøre en stor belastning



Økonomisk stønad i særlig tilfeller § 19

Livsoppholdsbegrepet i § 18

Statens veiledende sats til livsopphold





Vurdering av hjelp i en nødsituasjon

- **Hvem?** -Søker/søkerne
- **Hva?** -Står kortvarig uten midler til å skaffe seg det nødvendigste
F.eks.: mat, artikler til personlig bruk, reiseutgifter og regninger for å hindre avstengning av strøm
- **Hvorfor?** -Hvorfor situasjonen har oppstått er uten betydning i vurderingen
- **Hvordan?** -En person i en nødssituasjon kan ikke avvises
 - Kan ikke henvises til familie, venner, veldedighetstilbud eller lignende
 - En søknad om hjelp i en nødssituasjon må behandles raskt – ofte samme dag som den er mottatt
 - Hvilke opplysninger som vurderes som nødvendige for å kunne behandle søknaden må begrenses til den konkrete situasjonen
 - Oppfølging av brukers helhetlige situasjon gjennom endringsarbeid, økonomistyring osv. skal ikke skje i nødssituasjonen



VI HÅPER AT DETTE VAR NYTTIG.

TAKK FOR NÅ.