

Kjempebjørnekjeks

Heracleum mantegazzianum

Skjerimplantefamilien (Apiaceae)

PH

HI

SE

Generell beskrivelse

Flerårig urt som normalt blir 2-3 m høy, sjeldent opptil 5 m. Arten spres med frø og bruker noen år på å bygge opp nok ressurser før den blomstrer, men har til gjengjeld stor frøproduksjon (ca 20.000 frø pr plante). Planta dør normalt etter blomstring. Kjempebjørnekjeks er introdusert som prydpilante, til tross for at plantesaften etser på huden når den treffes av sollys (UV-lys) og kan forårsake utslett.

Utbredelse & invasjonspotensiale Begrensa Moderat **Stort**

Opprinnelig fra Vest-Asia, første gang observert forvillet i Norge i 1922 (Vf). Spredningen gikk sakte frem til 1960. Arten finnes i alle fylker nord til Troms, men er vanligst på søndre deler av Østlandet. Arten er fortsatt i spredning samtidig som bestandene fortettes i områder der den alt finnes. I Innlandet er kjempebjørnekjeks først og fremst registrert rundt sentrale jordbruksområder (Mjøsa, Toten og Hadeland) nær vei og bebyggelse. Arten har høy ekspansjonshastighet og spres naturlig med frø (vind og vann), men også med jordstengler i forbindelse med frakting av jord. Frøbanken er relativt kortlevd, de fleste frøene dør innen to år, mens enkelte frø kan antagelig overleve i minst fem år. Det er forbudt å innføre, omsette og sette ut arten.

Økologisk effekt Liten **Middels** Stor

Kjempebjørnekjeks foretrekker friske til fuktige naturtyper (gjerne kulturpåvirkede) som preges av forstyrrelse. Den kan danne tette bestander som fortrenger stedegne arter i skogkanter, langs vei, i brakklagt eng, langs bekker og elver, og i flommark. Arten har antagelig allelopatiske effekter, dvs. den skiller ut stoffer som har negativ påvirkning på nærstående arter. Tette bestander kan dermed føre til store endringer i vegetasjonens struktur. Kjempebjørnekjeks hybridiserer med sibirbjørnekjeks, men det er uvisst hvilken betydning det har for sistnevnte. Arten kan utgjøre en trussel både i VO1 og VO4, på sikt mulig også i VO8 basert på økologien lengre sør i Europa (Fremstad & Elven, 2006).

Naturtyper: T4, T18, T30, T32 & SEM.

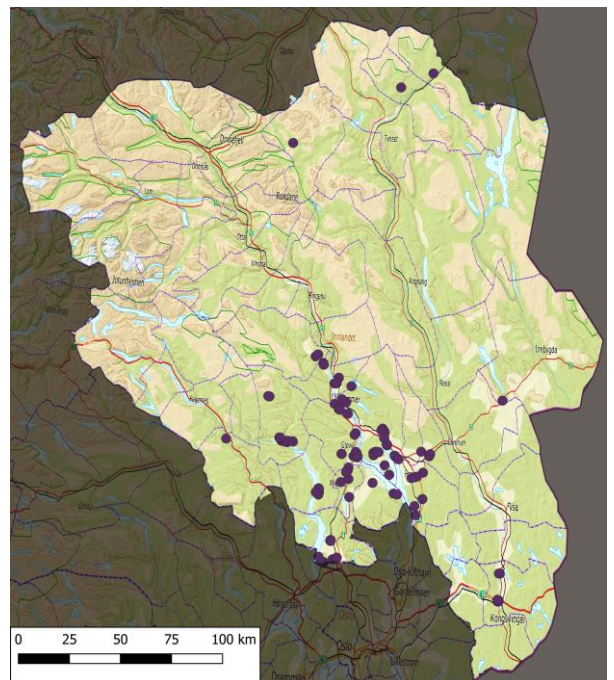
Rødlista naturtyper: Åpen flomfastmark (NT), Flomskogsmark (VU) & Semi-naturlig eng (VU).

Rødlista arter: Ingen kjente.

Verneområder: Ingen kjente.



Kjempebjørnekjeks
Heracleum mantegazzianum
© Eli Fremstad (CC BY 4.0), redigert



Mulighet for utryddelse			Forslag til målsetting			Forslag til tiltak			
Fylke	Lokalt	Ingen	Utrydde	Begrense	Forebygge	Overvåke	Informasjon	Kartlegge	Bekjempe
			Utrydde i verneområder og ved lokaliteter der den truer rødlistede arter og naturtyper, særlig i og ved viktige områder. Også nær skoler, barnehager, o.l. siden plantesaften er etsende.	Begrense og hindre spredning inn i nye prioriterte lokaliteter (se over) ved bekjempelse av aktuelle kildepopulasjoner.			Informasjon: Det kan vurderes informasjonskampanjer om artens skadepotensiale for skoler, barnehager, o.l. Oppfordre til lokalt dugnadsarbeid for å kartlegge arten. Arbeidet må gjennomføres på en forsvarlig og sikker måte.		Bekjempe: Arten har likhetstrekk både med artene i bekjempelsesgruppe 2 og 3. Anbefalte tiltak er rotkutting, evt. i kombinasjon med sprøyting (bør unngås om mulig), påsmøring eller injisering av plantevernmidler eller vanddampbehandling (eksperimentelt). Uansett bekjempelsesregime bør det gjennomføres før frøsetting og følges opp med én til to kontroller senere i sesongen, samt oppfølging i 3-5 år eller til frøbankeressursene er uttømt. Se Fløistad et al. (2009a) og Fremstad & Elven (2006) for mer informasjon.

Tromsøpalme

Heracleum persicum

Skjerimplantefamilien (Apiaceae)

PH

HI

SE

Generell beskrivelse

Flerårig og kraftig urt fra 2-3 (-5) m. Planten produserer store mengder frø som spres med vind, vann og jord. Den har også noe klonal vekst med rotskudd og deler av røtter og jordstengel er spiredyktige. Dette bidrar også i stor grad til spredning av arten.. Tromsøpalme er introdusert til Norge som prydplante. Den har plantesaft som etser på huden når sollys (UV-lys) treffer, som forårsaker forbrenning.

Utbredelse & invasjonspotensiale

Begrensa

Moderat

Stort

Trolig opprinnelse fra Kaukasus og Iran. Introdusert som prydplante i Nord-Norge i første halvdel av 1800-tallet, senere også i andre deler av landet. Arten er nå regionalt vanlig i deler av Nord-Norge og er rapportert fra alle fylker. I Innlandet er arten rapportert hovedsakelig fra lavlandet rundt Mjøsa, men også spredt i dalene, særlig nord i Østerdalen. Økt oppmerksomhet om arten de siste 20 årene har gitt større kjent utbredelse, tross bekjempelse flere steder. Arten har stort potensial for invasjon over hele landet, og det forventes ytterligere fortetning i flere landsdeler, også i Innlandet. Arten spres både med frø fra hager og forvilla populasjoner og ved at rotfragmenter spres med utkast, forflytning av masser, osv. Det er forbudt å innføre, omsette og sette ut tromsøpalme.

Økologisk effekt

Liten

Middels

Stor

Arten trives mest på dyp og noe næringsrik mark i åpne områder. Den opptrer i mange naturtyper, fortrinnsvis på skrotemark som veikanter og annen sterkt endra mark, gamle enger og beitemark, og i nord også langs strandkanter, på tangvoller og strandenger, og i skogkanter og slutta skog. Arten kan danne store bestander, endre vegetasjonsstrukturen, fortrenge hjemlige arter og være til hinder for ulike typer arealbruk. Arten har allelopatisk effekt, dvs. den skiller ut stoffer som hemmer andre nærstående arter. Arten hybridiserer introgressivt med sibirbjørnekjeks, men effekten på sistnevnte er usikker.. I Innlandet er den største påviste trusselen mot VO4, men den kan potensielt også utgjøre en stor trussel mot VO1 (fortrinnsvis T23).

Naturtyper: T4, T24, T32, T40, T35, T33 & T40.

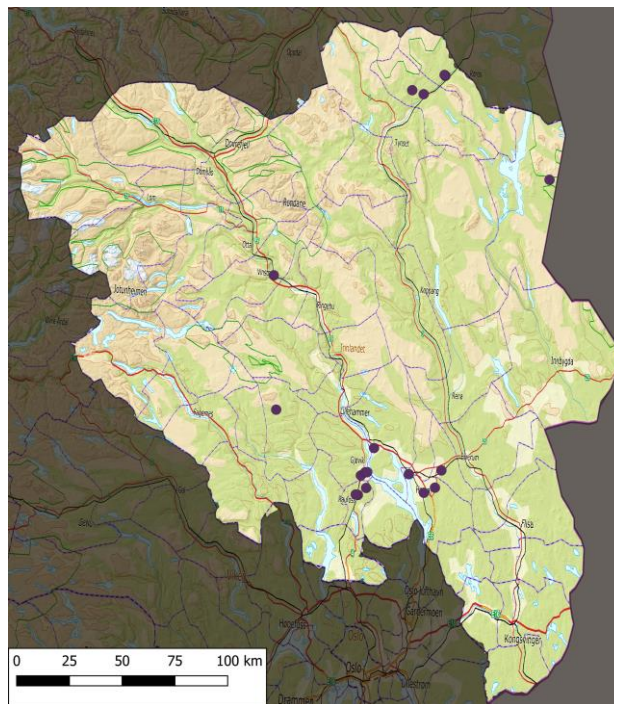
Rødlista naturtyper: Kulturmarkseng (VU).

Rødlista arter: Ingen kjente.

Verneområder: Tønnerudtangen NM.



Tromsøpalme
Heracleum persicum
© Eli Fremstad (CC BY 4.0)



Mulighet for utryddelse

Fylke

Lokalt

Ingen

Arten har foreløpig få registreringer i fylket, er knyttet til sterkt endra mark, er lett å kartlegge, er forholdsvis billig å bekjempe, ikke en spesielt utbredt prydplante i fylket og den er ulovlig å omsette. Disse forholdene tilsier at det trolig er mulig å utrydde den fra fylket.

Arten kan også utryddes lokalt.

Forslag til målsetting

Utrydde

Begrense

Forebygge

Utrydde arten fra fylket, med mindre den er kraftig underrapportert. Det anbefales utryddelse i verneområder og ved lokaliteter der den truer rødlistede arter og naturtyper, særlig i og ved viktige områder, samt å **forebygge** videre fortetning ved å bekjempe kildepopulasjoner nær utsatte naturtyper.

Forslag til tiltak

Overvåke

Informasjon

Kartlegge

Bekjempe

Overvåke artens videre ekspansjon og fortetning i fylket, spesielt nær de store innsjøene med T23 (del av VO1). Årlig varsling er antagelig tilstrekkelig. Kartlegging kan vurderes om arten er underrapportert i disse områdene.

Bekjempe: Arten har likhetstrekk både med artene i bekjempelsesgruppe 2 og 3, i større grad med gruppe 3 da tromsøpalme normalt ikke dør etter blomstring. Anbefalte tiltak er rotkutting, evt. i kombinasjon med sprøyting (bør unngås om mulig), påsmøring av plantevernmidler eller vandampbehandling (eksperimentelt). Bekjempelsesregime bør gjennomføres før frøsetting og følges opp med én- til to kontroller senere i sesongen, samt oppfølging i 3-5 år eller til frøbankressursene er uttømt. Tiltak mot tromsøpalme må antagelig følges opp noe lenger enn kjempbjørnekjeks. Se Fløistad et al. (2009a) og Fremstad & Elven (2006) for mer informasjon.