



MILJØVERNDEPARTEMENTET

Strategi

Tverrsektoriell nasjonal strategi og tiltak mot fremmede skadelige arter



Tverrsektoriell nasjonal strategi og tiltak mot fremmede skadelige arter

Produsert av:

Miljøverndepartementet,
Finansdepartementet,
Fiskeri- og kystdepartementet,
Forsvarsdepartementet,
Justisdepartementet,
Kunnskapsdepartementet,
Landbruks- og matdepartementet,
Nærings- og handelsdepartementet,
Olje- og energidepartementet og
Samferdselsdepartementet

INNHALDSFORTEGNELSE

Forord	4
1. Innledning	5
2. Bakgrunn	7
3. Definisjoner og begreper	8
4. Trusselbilde, årsaker og konsekvenser	9
4.1 Generelt.....	9
4.2 Samfunnsmessige og økonomiske konsekvenser.....	11
4.3 Landbruk.....	14
4.4 Fiskeri, akvakultur og import og flytting av levende akvatiske organismer.....	17
4.5 Skipsfart, herunder ballastvann.....	19
4.6 Inngrep og forvaltning i og langs vassdrag.....	21
4.7 Samferdsel.....	23
4.8 Forsvaret.....	25
4.9 Reiseliv.....	25
4.10 Helse.....	26
4.11 Spesielt om Svalbard.....	26
5. Internasjonale forpliktelser og retningslinjer	28
6. Norsk rett	31
7. Mål og prinsipper	34
7.1 Mål.....	34
7.2 Grunnleggende prinsipper.....	34
7.3 Retningslinjer som gjelder spesielt for fremmede arter.....	35
8. Tiltak	37
8.1 Fellestiltak.....	37
8.2 Fiskeri- og kystdepartementet.....	39
8.3 Forsvarsdepartementet.....	40
8.4 Justisdepartementet, herunder Sysselmannen på Svalbard.....	40
8.5 Landbruks- og matdepartementet.....	41
8.6 Miljøverndepartementet.....	42
8.7 Nærings- og handelsdepartementet.....	43
8.8 Olje- og energidepartementet.....	43
8.9 Samferdselsdepartementet.....	44
8.10 Finansdepartementet, ved Toll- og avgiftsetaten.....	45
8.11 Kunnskapsdepartementet.....	45
9. Økonomiske og administrative konsekvenser	47
10.Referanser	48

FORORD

Den rødgrønne regjeringen har som mål å stanse tapet av biologisk mangfold innen 2010. Dette er en ambisiøs målsetning som krever innsats innen alle de sektorene som påvirker dette mangfoldet. Vi er derfor glade for å kunne presentere Norges første tverrsektorielle strategi mot fremmede skadelige arter som et viktig element i regjeringens arbeid mot 2010-målet.

Fremmede arter i norsk natur er en voksende utfordring. På verdensbasis regnes fremmede arter som en av de viktigste truslene mot klodens biologiske mangfold.


Med vår utstrakte handels- og reisevirksomhet øker risikoen for at dyr, planter og mikroorganismer «følger med på lasset» og slipper ut på steder der de ikke hører naturlig hjemme. De fleste av disse vil ikke klare seg i møtet med sine nye omgivelser, men noen vil lykkes i å etablere seg. Av dyrekjøpt erfaring vet vi

at noen av disse fremmede artene kan skape betydelige problemer, både økologiske og økonomiske. Dessverre er det svært vanskelig å forutsi hvilke arter som vil skape problemer og hvilke som er relativt harmløse.

Regjeringen baserer derfor denne strategien mot fremmede skadelige arter på føre-var-prinsippet: Hovedfokuset er på tiltak som forhindrer at fremmede arter i det hele tatt havner i norsk natur. Vi vil også føre en restriktiv praksis for tillatelser til bevisste introduksjoner av fremmede arter.

Sist, men ikke minst, vil vi styrke innsatsen for å få kontroll over og eventuelt fjerne fremmede arter som gjør skade på norsk biologisk mangfold eller naturbaserte næringer.

Sektorene har ansvar for sine miljøpåvirkninger. Denne strategien viser at sektorene tar ansvar.



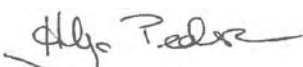
Helen Bjørnøy
Miljøvernminister



Liv Signe Navarsete
Samferdelsminister



Terje Riis-Johansen
Landbruks- og matminister



Helga Pedersen
Fiskeri- og kystminister



Kristin Halvorsen
Finansminister



Odd Roger Enoksen
Olje- og energiminister



Øystein Djupedal
Kunnskapsminister



Dag Terje Andersen
Nærings- og handelsminister



Anne Grete Strøm Eriksen
Forsvarsminister



Knut Storberget
Justisminister

1. INNLEDNING

Introduksjon av fremmede skadelige arter er regnet som en av de største truslene mot verdens biologiske mangfold. Fremmede arter kan også ha betydelige økonomiske og sosiale konsekvenser.

Gjennom hele vår historie har vi mennesker flyttet dyre- og plantearter til nye områder – ofte for nytteformål, slik som husdyr og jordbruksvekster. Mange av disse introduksjonene har stort sett vært forbundet med positive eller nøytrale konsekvenser.

I de senere årene har antallet introduksjoner av fremmede arter økt betydelig. Dette skyldes særlig endringer i internasjonale transport- og handelsmønstre. Det økte antallet introduksjoner har ført til økende oppmerksomhet om de negative virkningene enkelte arter kan skape når de introduseres utenfor sine naturlige leveområder.

Også i Norge er introduksjon og spredning av fremmede skadelige arter en alvorlig og økende trussel mot bevaring av biologisk mangfold og økosystemfunksjoner, og har allerede påført samfunnet store kostnader.

Utfordringene knyttet til fremmede arter er komplekse. De fleste fremmede arter vil ikke klare å overleve og spre seg i naturen. Noen vil etablere seg i naturen uten å skade økosystemene. Men noen arter kan både etablere seg og medføre vesentlig skade på økosystemene, for eksempel ved å fortrenge eller medføre sykdom på naturlig forekommende arter. Konsekvensene av slike fremmede skadelige arter kan være svært store både for økosystemene, det biologiske mangfoldet og næringene som er basert på dem – som landbruk, fiskeri, akvakultur med videre.

Tiltak mot fremmede skadelige arter i Norge er også viktig for å nå målet om å stanse tapet av det biologiske mangfoldet innen 2010. FN-konvensjonen om biologisk mangfold (CBD) forplikter Norge til så langt det er mulig og hensiktsmessig å hindre innføring av, kontrollere eller utrydde fremmede arter som truer økosystemer, leveområder eller andre arter.

En lang rekke statlige sektorer har ansvar for aktiviteter, forvaltning og håndheving av regelverk som berører innførsel, spredning og eventuell kontroll og bekjempning av fremmede arter. En effektiv innsats for å redusere trusselen fra fremmede arter fordrer derfor en målrettet og koordinert tverrsektoriell innsats. Stortingsmelding nr 21 (2004-2005) om Regjeringens miljøpolitikk og rikets miljølstand, og Stortingets behandling av denne, fastslo at det skulle utarbeides en tverrsektoriell nasjonal strategi for fremmede arter.

Dette dokumentet inneholder mål, prinsipper, strategier og konkrete tiltak mot fremmede arter i alle de myndighetssektorer som ansees å være relevante. Strategien skal sikre en felles forståelse og enhetlig håndtering av problematikken rundt fremmede arter uavhengig av hvilken sektor det er som er berørt eller har ansvar.

Med «fremmede arter» mener vi her arter, underarter eller lavere taksonomiske nivåer, inkl. populasjoner, som ved menneskers hjelp er blitt introdusert utenfor sitt normale utbredelsesområde. Arter som endrer sin utbredelse som følge av klimaendringer, naturlige eller menneskeskapt, regnes ikke som fremmede, og omfattes ikke av denne strategien.

Tiltakene er utarbeidet av sektorene selv og beskriver hva som bør gjennomføres på kort sikt for å forhindre at fremmede arter blir til skade for miljø og/eller domestiserte dyr og planters helse. Dokumentet fokuserer på nye tiltak og beskriver ikke nærmere hvilke aktiviteter og tiltak som er gjennomført og avsluttet i den enkelte sektor. Strategien skal også gi grunnlag for en mer langsiktig samordnet videreutvikling av tiltak og virkemidler.

Når en fremmed skadelig art først er etablert i naturen, vil tiltak for å begrense skader og videre spredning ofte være svært vanskelige og kostnadskrevenende. I marine økosystemer, som har åpnere grenseflater enn økosystemer på land og i ferskvann, vil menneskelig kontroll gjennom slike tiltak være særlig vanskelig. Hovedfokus i myndighetenes arbeid

mot fremmede arter er derfor rettet mot forebyggende tiltak, dvs. tiltak for å forhindre at nye fremmede skadelige arter blir introduserte i norsk natur.

En sentral utfordring i arbeidet mot fremmede skadelige arter, er at det er svært vanskelig på forhånd å vite hvilke fremmede arter som kan være skadelige, og hvilke som vil ha nøytrale eller ubetydelige konsekvenser i naturen. Derfor er vektlegging av føre-var-prinsippet sentralt i myndighetenes strategi mot fremmede skadelige arter.

Den nasjonale strategien er laget i samarbeid mellom departementer og med bidrag fra etater som er berørt av fremmede arter, herunder Fiskeri- og kystdepartementet, Finansdepartementet, Forsvarsdepartementet, Helse- og omsorgsdepartementet, Justis- og politidepartementet, Kunnskapsdepartementet, Landbruks- og matdepartementet, Olje- og energidepartementet, Miljøverndepartementet, Nærings- og handelsdepartementet, Samferdselsdepartementet, samt Direktoratet for naturforvaltning, Fiskeridirektoratet, Havforskningsinstituttet, Jernbaneverket, Mattilsynet, Nasjonalt folkehelseinstitutt, Norges vassdrags- og energiverk, Statens vegvesen, Sysselmannen på Svalbard, Toll- og avgiftsdirektoratet og Veterinærinstituttet. Arbeidet med strategien er koordinert av Miljøverndepartementet.

Unntatt fra denne strategien er smitteverntiltak innen helsesektoren, der konsekvensene av fremmede arter i all hovedsak gjelder menneskers helse og ikke dyrehelse og biologisk mangfold. Unntatt er også genmodifiserte organismer (GMO) der Norge gjennom genteknologiloven har etablert regelverk og samarbeidsrutiner. Det er likevel mange likheter mellom GMO og fremmede arter, og erfaringer fra GMO-arbeid kan være relevant også i forhold til utvikling av regelverk, sektorsamarbeid og forvaltning av fremmede arter.

Flere av fiskeartene som brukes i oppdrettsvirksomhet er domestiserte varianter av arter som forekommer i Norge. Det er et tolkningsspørsmål hvorvidt disse skal karakteriseres som fremmede arter eller ikke. Norske myndigheter anser uansett rømte oppdrettsfisk som uønskete organismer i naturen, og har iverksatt en rekke tiltak for å redusere dette problemet. Disse problemstillingene omtales blant annet i St.prp. nr. 32 (2006-2007) om vern av villaksen og behandles ikke nærmere i denne strategien.

Artsdatabanken vil i mai 2007 legge fram en liste over fremmede problemarter («Svartelisten»), det vil si en oversikt over fremmede arter som kan påvirke økosystemer, stedeagne arter eller genotyper i Norge. Denne første utgaven av «Svartelisten» er basert på økologiske risikovurderinger av om lag 220 fremmede arter som allerede forekommer i Norge. «Svartelisten» vil ytterligere bedre det faglige grunnlaget for å prioritere og videreutvikle tiltak mot fremmede skadelige arter i de ansvarlige sektorene.

For mer detaljert informasjon om fremmede arter henvises til:

- Direktoratet for naturforvaltnings hjemmeside:
<http://www.dirnat.no/content.ap?thisId=2975>
- Miljøverndepartementets hjemmeside;
http://odin.dep.no/md/norsk/tema/naturmangfold/fremmede_arter/bn.html
- Hjemmesiden til Artsdatabanken;
<http://www.artsdatabanken.no/fremmedearter>
- Konvensjonen om biologisk mangfold:
<http://www.biodiv.org/programmes/cross-cutting/alien/default.shtml>
- Nord-europeisk og baltisk nettverk for invaderende fremmede arter, NOBANIS, som har informasjon om fremmede arter i regionen, inklusive i Norge;
<http://www.nobanis.org/>

2. BAKGRUNN

St. meld. nr. 21 (2004-2005) om Regjeringens miljøvernpolitikk og rikets miljøtilstand presenterte i kapittel 2 om hovedprioriteringer og hovedutfordringer og i kap. 3 om bærekraftig bruk og vern av biologisk mangfold en rekke tiltak for å stanse tapet av biologisk mangfold innen 2010. Ett av tiltakene (under avsnitt 2.1) omfattet fremmede arter og lyder følgende:

Regjeringen vil:

– Utarbeide en tverrsektoriell nasjonal strategi for fremmede arter i løpet av 2006

Under punkt 3.3 utdyper Regjeringen at strategien blant annet skal inneholde:

– tiltak mot spredning av fremmede treslag i skogbruket, mot spredning av fremmede plantearter langs veier og andre samferdselsanlegg og mot spredning av fremmede arter og bestander via akvakultur. Oppfølging av bl.a. ballastvannkonvensjonen, som Norge tar sikte på å ratifisere i 2005, vil være viktig innspill til en slik strategi.

Videre sies at:

I løpet av 2006 vil Artsdatabanken utarbeide en «svarliste» over fremmede arter som truer eller kan true økosystemer, habitater eller arter i Norge. Kartlegging og overvåking av prioriterte fremmede arter skal styrkes. Det vil også bli satt i gang et arbeid for å utrede økonomiske konsekvenser av introduksjoner, blant annet til bruk ved vurdering av lønnsomhet av aktuelle bekjempingstiltak. Informasjon om konsekvenser av innføring av fremmede arter skal styrkes.

Energi- og miljøkomiteen behandlet stortingsmeldingen 2. juni 2005. Komiteens flertall sluttet seg til at det bør lages en tverrsektoriell strategi for det videre arbeidet med fremmede arter. Et flertall understreket at ikke alle introduserte arter må klassifiseres som skadelige og uønskede, og de viser til nyttevekster innen bl.a. landbruk og gartneri. Komiteen viser til tidligere behandling av spørsmålet om kongekrabbe, uttrykker bekymring for den raske spredningen, og viser til to forslag vedtatt i Inst. S. nr. 192 (2004-2005) om marin næringsutvikling. Komiteens flertall ber også om tiltak for å hindre spredning av ørekyte.

3. DEFINISJONER OG BEGREPER

Følgende definisjoner legges til grunn i denne strategien:

Fremmed art – en art, underart eller lavere takson, inkludert populasjon, som er blitt introdusert utenfor sitt nåværende eller historiske naturlige utbredelsesområde. Dette inkluderer alle deler, gameter, frø eller egg som kan overleve og formere seg.

Fremmed skadelig art – fremmed art viss introduksjon og/eller spredning kan true stedegent biologisk mangfold og/eller domestiserte dyrs og planters helse.

Arter – grupper av naturlige populasjoner som forplanter seg med hverandre, og som forplantningsmessig er isolert fra andre slike grupper.

Introduksjon – forflytning ved menneskers hjelp, direkte eller indirekte, av en art utenfor artens naturlige utbredelsesområde. Forflytningen kan skje innenfor et land eller over landegrenser.

Tilsiktet introduksjon – introduksjon utført med hensikt.

Utsiktet introduksjon – alle andre introduksjoner som ikke er utført med hensikt.

Sekundær introduksjon – en sekundær introduksjon kommer som følge av en tilsiktet eller utsiktet introduksjon til et nytt område, når organismen sprer seg videre derfra og til områder den ellers ikke kunne nådd uten menneskers hjelp.

Biologisk mangfold – Variabiliteten hos levende organismer av alt opphav, herunder blant annet terrestriske, marine eller andre akvatiske økosystemer og de økologiske komplekser som de er en del av; dette omfatter mangfoldet innen artene, på artsnivå og på økosystemnivå.

4. TRUSSELBILDE, ÅRSAKER OG KONSEKVENSER

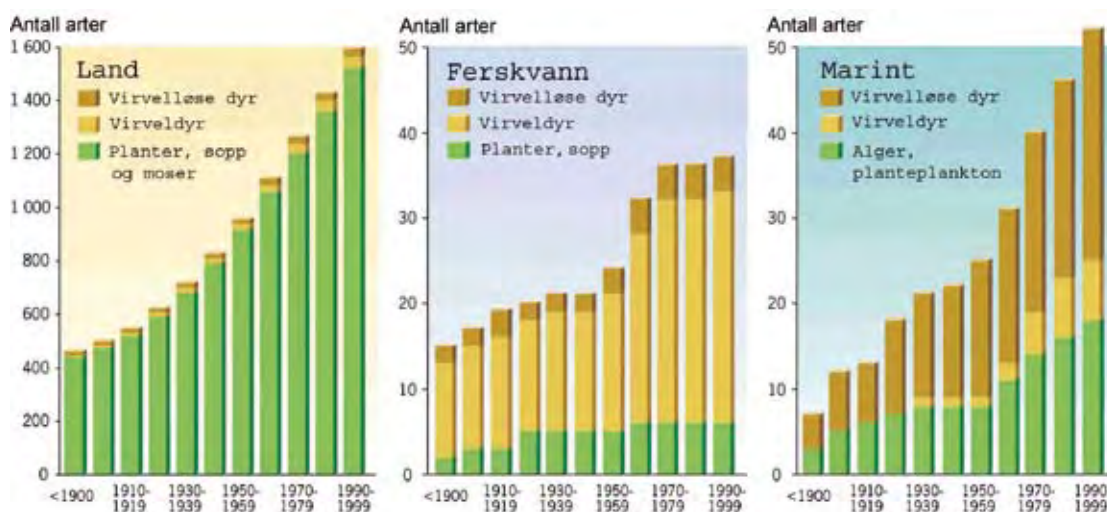
4.1 Generelt

Helt siden isen trakk seg tilbake for 10.000 år siden, har ulike planter og dyr vandret inn i Norge og bidratt til å skape det biologiske mangfoldet vi i dag finner i norsk natur. Naturlige barrierer for artenes forflytning, som hav, fjell og elver har ført til at økosystemene og deres tilhørende planter, dyr og mikroorganismer har utviklet seg forskjellig. Klimatiske, kjemiske og fysiske forhold har også satt grenser for hvor i landet vårt ulike arter har lyktes i å etablere seg. Til en viss grad har også arter i norsk natur fått sine egenskaper tilpasset sine leveområder, selv om graden av slike lokale genetiske tilpasninger er begrenset i våre relativt «unge» økosystemer.

Selv om norsk natur i geologisk perspektiv er relativt ung, har det dannet seg mange nokså stabile, gamle økosystemer. Av slike gamle økosystemer finnes det både tilnærmet urørte (f.eks. urskog) og sterkt kulturbetingede økosystemer (f.eks. slåttenger og kystlyngheier). Felles for slike økosystemer er at de har mange spesialiserte arter som kan forsvinne når de ytre miljøbetingelsene forandrer seg, for eksempel som følge av introduksjon av fremmede arter.

En kraftig økning i transporten av varer og mennesker, samt nedbygging av grensekontroll mellom land og kontinenter fører nå til en dramatisk endring der mange arter spres til nye områder der de ikke hører naturlig hjemme. Vi får inn slike fremmede arter fra alle verdensdeler, enten som varer som bevisst importeres, eller som blindpassasjerer på mennesker, dyr, planter, varer og transportmidler. Vi kan på sikt få en ensretting av klodens natur og stort tap av biologisk mangfold.

Konsekvensene av denne utviklingen er for en stor del ukjente. Om en art som flyttes til et sted der den ikke hører naturlig hjemme vil utvikle seg til et problem eller ikke, er vanskelig å forutsi. De fleste fremmede artene dør som regel raskt ut fordi de ikke er tilpasset norske økosystemer. En del mangler imidlertid naturlige fiender som kan regulere bestandene, eller de kan ha andre egenskaper som gjør at de overlever i de nye omgivelsene. Det kan også ta svært lang tid fra en art blir introdusert til den eventuelt viser seg å bli til skade. For eksempel ble platanlønn innført til Norge som prydtre allerede for 250 år siden,



Figur: Antall fremmede arter som er registrert i ferskvannøkosystemer, marine og terrestre økosystemer i de nordiske land (Norge, Sverige, Danmark, Finland og Island). Kilde: Nordisk ministerråd. I følge Artsdatabankens siste oversikt over fremmede arter i Norge, er det pr. mai 2007 registrert nær 2500 fremmede arter i Norge.



Europeisk løvfrosk (Hyla arborea)
Denne frosken ble funnet i fruktdisken i en matvareforetning i Trondheim i april 2007. Arten finnes ikke naturlig i Norge, og har sannsynligvis kommet til butikken i en sending frukt fra Spania. Det er en betydelig utfordring at levende dyr og planter følger med som «blindpassasjerer» på varer som importeres. Foto. Heidi Hansen

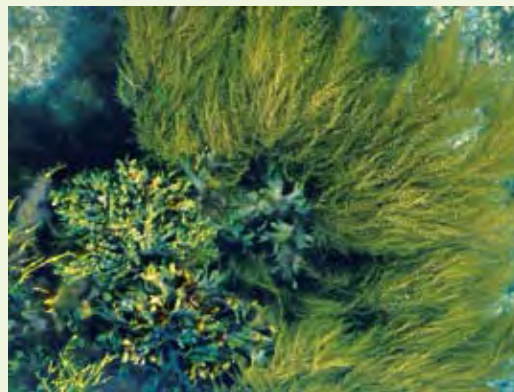
men har først de siste 30-40 år begynt å spre seg i stor skala og vist seg å være et problem. Platanlønn er nå regnet som en problemart bl.a. i flere verneområder som er opprettet for å ta vare på norsk edelløvsog.

Globalt sett er spredning av fremmede arter en av de største truslene mot mangfoldet i naturen¹. FN-konvensjonen om biologisk mangfold, som Norge sammen med 168 andre land har undertegnet, forplikter oss så langt det er mulig og hensiktsmessig til å hindre innføring av, kontrollere eller utrydde arter som truer økosystemer, leveområder eller arter.

Selv om mange fremmede arter ikke har negative effekter, har eksemplene med problemarter vist at det er helt avgjørende å ha gode systemer for å vurdere om det kan gis tillatelse til å introdusere en organisme til et nytt område. Å gjennomføre vurderinger av miljørisiko før vi tilsiktet introduserer en fremmed organisme, er en krevende men likevel nødvendig øvelse. De økologiske vekselvirkningene mellom fremmede arter og stedegne arter er komplekse og det gjenstår fortsatt mange kunnskapshull å fylle. Tilsiktet innførsel og utsetting av fremmede arter må derfor kun tillates etter grundig forutgående evaluering basert på føre-var-prinsippet. Et slikt system er f.eks. nedfelt i «ICES Code of Practice on the Introductions and Transfers of Marine Organisms» fra 2004. Problemet med fremmede arter som kan gjøre skade på norsk natur omfatter både de

som tilsiktet eller utilsiktet innføres til landet og de som naturlig finnes i landet men som ved menneskers hjelp spres til nye områder.

Marine økosystemer er til forskjell fra økosystemer på land og i ferskvann mer sammenhengende, med åpne grenseflater. Dette betyr større flyt av orga-



Japansk drivtang (Sargassum muticum) kom opprinnelig til Europa (Frankrike) sittende på levende importert stillehavsøsters. Den etablerte raskt viltvoksende bestander og har spredt seg til kysten av Sør-Norge med kyststrømmen. Den finnes nå fra Oslofjorden til nord for Sogn, og danner tette bestander på beskyttede lokaliteter. Den vokser svært godt spesielt i varme somre og kan bli flere meter lang, til plage for bl.a. småbåteiere i båthavner. På bildet ses drivtangen (til høyre) og tre av artene den delvis konkurrerer med; i midten sagtang (Fucus serratus, mørkegrønn), til venstre blæretang (Fucus vesiculosus, lysere grønn), og helt til venstre grisatang (Ascophyllum nodosum)
Foto: Jan Rueness.

¹ Se for eksempel FNs Millenium Ecosystem Assessment: «The most important direct drivers of change in ecosystems are habitat change (land use change and physical modification of rivers or water withdrawal from rivers), overexploitation, invasive alien species, pollution, and climate change». (<http://www.maweb.org/documents/document.356.aspx.pdf>)



Platanlønn (*Acer pseudoplatanus*) kommer fra ås- og fjellområder i sør- og mellom-Europa. Til Norge ble den innført som prydtre, trolig rundt 1750. Etter hvert er den etablert i ulike typer skog, og enkelte steder er den blitt det dominerende løvtreet. De påtreffes også i granskog. Platanlønn er i meget rask spredning. Observasjoner fra vestnorske kyst- og fjordstrøk viser at platanlønn allerede er blitt en sterk konkurrent til edelløvtrærne. Foto: Hilde Friis Solås

nismer mellom og gjennom havområder, særlig for arter som lever hele eller deler av livet fritt i vannmassene. Faktorer som styrer vanntransporten vil således ha stor innvirkning på transport og spredning av organismer i det marine miljø. Det finnes likevel store forskjeller i økosystemene og utbredelsen av arter mellom ulike regioner i havområdene, også innen norske farvann. Blant annet er saltholdighet, temperatur, strøm og bølgeførhold og bunntyper viktig for hvilke arter som finnes i et område og slike faktorer er også viktige for om nye arter vil kunne etablere seg i et økosystem.

Mange verneområder har innslag av fremmede arter, de mest framtrædende eksemplene i dag er platanlønn og rynkerose. Begge disse artene har potensial for å utkonkurrere stedegne arter, og man vurderer derfor at verneformålene i mange tilfeller er truet. Fremmede treslag utgjør en trussel mot mange verneområder. Utplanting av fremmede treslag har i stor grad skjedd på Vestlandet og i Nord-Norge. Flere av de fremmede treslagene som er brukt produserer spiredyktige frø, og det er dokumentert til dels betydelig spredning. På sikt vil flere verneområder bli truet om det ikke settes inn konkrete tiltak både innenfor og utenfor verneområdene.

De globale menneskeskapte klimaendringene vi nå ser konturene av kan medføre at tidligere introduserte arter som tidligere ikke har lyktes i å etablere seg i betydelige bestander, eller som ikke har klart å spre seg nevneverdig i Norge, utvikler seg til å bli problemarter.

NYTT KLIMA – NYE ARTER

Som følge av en temperaturøkning kan vi forvente at sørlige arter sprer seg til Norge, nordover innen Norge og eventuelt fra Norge til andre land uten menneskers hjelp. Arter som endrer sin utbredelse som følge av klimaendringer, naturlige eller menneskeskapte, regnes ikke som fremmede, og omfattes ikke av denne strategien. Dette utelukker imidlertid ikke at det kan være behov for tiltak for eksempel i form av overvåking og beredskapsrutiner i forhold til enkeltarter som viser seg å utgjøre en særlig trussel for eksempel mot næringsvirksomhet eller naturverdier. Klimaendringene medfører også økende faglige utfordringer i forhold til å skille mellom introduserte og naturlig forekommende arter.

4.2 Samfunnsmessige og økonomiske konsekvenser

Fremmede skadelige arter er ikke bare en trussel for naturlige økosystemer og ville planter og dyr, men har også medført store helsekonsekvenser for både mennesker og domestiserte dyr og planter. Sykdomsorganismer som følger med ved innførsel av dyr, planter, varer og transportmateriell er en kontinuerlig utfordring som må håndteres. Vi har flere eksempler på fremmede arter som gjør skade i Norge (flere eksempler finnes i omtalen av de enkelte sektorenes utfordringer).

- Lakseparasitten *Gyrodactylus salaris* kom til Norge som blindpassasjer ved import av laksesmolt og



Søramerikansk minerflue (*Liriomyza huidobrensis*) er siden 1995 funnet flere ganger i norske veksthus. Så langt har man lyktes i å utrydde forekomstene av arten gjennom omfattende tiltak i veksthus der den er funnet. Minerfluer legger egg i blader og larvene lager uregelmessige slyngende ganger i bladkjøttet. Ødelagte blad fører til avlingsreduksjon og redusert salgsverdi på prydeplanter. Bekjempingen av den sør-amerikanske minerflua *Liriomyza huidobrensis* kostet gartnerne næringen 40-50 millioner kroner i 2002. Arten kom til landet som blindpassasjer ved import av planter. Fotos: Bioforsk



FLERE EKSEMPLER PÅ PROBLEMARTER

Andre eksempler på arter som er innført til Norge eller til naboland og som har spredd seg videre hit til landet er amerikansk mink, bisamrotte, mårhund, kanadagås, kongekrabbe, iberiaskog-snegle, kjempebjørnekjeks og tromsøpalme.

Noen arter finnes naturlig i en region av landet og er ved hjelp av mennesker blitt spredd til nye områder der de gjør skade på andre arter og økosystemer. Blant disse er ørekyt, abbor, gjedde og piggsvin. Særlig alvorlig er spredning av ørekyt og spredningen av gjedde og karpefisk på Sørlandet. Introduksjon av fisk til fisketomme dammer og tjern er blant de største truslene mot amfibiearter som damfrosk og stor salamander, som er direkte utrydningstruet i Norge. Introduksjon av ørekyt til Hardangervidda har på grunn av næringskonkurranse mellom fugl og fisk foretrengt rødlistede dykkender som sjøorre og bergand. Introduksjonen av amerikansk mink har

medført kraftig reduksjon i bestander av bakkehekkende arter som teist og ærfugl langs kysten.

Signalkreps, en amerikansk ferskvannskreps, ble innført til Sverige i 1960. Med på lasset kom krepsepest, en alvorlig soppsykdom som er ufarlig for signalkrepsen, men dødelig for vår europeiske edelkreps. Edelkrepsen er listet som sterkt truet i Norsk rødliste 2006. Den største trusselen mot krepsen er spredning av krepsepest til nye vassdrag via signalkreps eller fiskeredskap, båter m.v. som bærer med seg smitten. Krepsepestsituasjonen er alvorlig både i Glomma og Haldenvassdraget. I oktober 2006 ble det påvist at signalkrepsen også er etablert i Dammane landskapsvernområde i Porsgrunn, og undersøkelser viste dessverre at krepsepesten også er kommet til dette vassdraget.



Den amerikanske signalkrepsen (*Pacifastacus leniusculus*) ble innført til Sverige i 1960, og brakte med seg sykdommen krepsepest. Sykdommen er ufarlig for signalkrepsen, men dødelig for europeisk edelkreps (*Astacus astacus*). Både signalkrepsen og krepsepesten er kommet til Norge, og regnes som den største trusselen mot vår truede edelkreps.
Foto: Jarle Steinkjer

regnbueørret fra Sverige i 1975. *Gyrodactylus* i norske vassdrag fører til årlige samfunnsøkonomiske tap i størrelsesorden 200-250 millioner kroner (se faktaboks side 18).

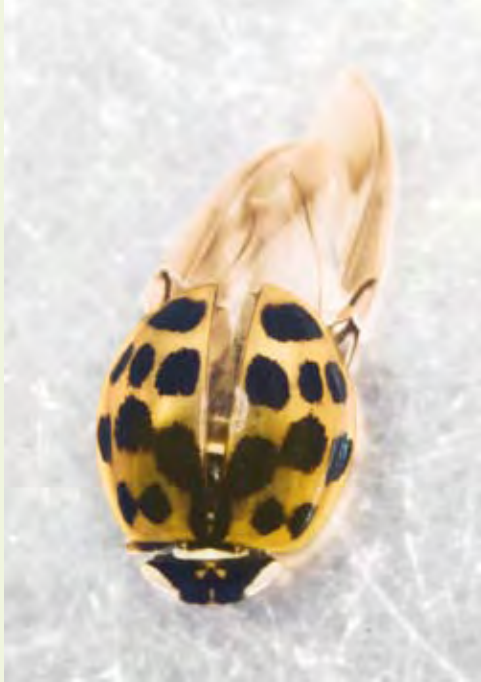
- Algen *Chattonella cf. verruculosa* forårsaket store tap for oppdrettsnæringen langs Sørlandskysten i 2001. Nær 1000 tonn oppdrettsfisk til en verdi av 25 millioner kroner døde. Algen ble først registrert i Norge i 1998, og kan ha kommet til Europa fra Østen via ballastvann.
- Bekjempingen av den sør-amerikanske minérflua



Amerikansk blomstertrips (*Frankliniella occidentalis*).
Foto: Bioforsk

(*Liomyza huidobrensis*) kostet gartnerne næringen 40-50 millioner kroner i 2002. Arten kom til landet som blindpassasjer ved import av planter.

- Krepse dyret *Mysis relicta* ble i perioden 1969-74 satt ut for å skaffe næring til ørret i reguleringsmagasiner og dermed motvirke negative effekter av vassdragsregulering i ni sjøer i Midt-Norge. I Selbusjøen fikk tiltaket en utilsiktet negativ virkning ved at røyebestanden gikk ned som følge av næringskonkurranse mellom *Mysis* og røye. Grunneierne ble i høyesterett tilkjent 5 millioner kr i erstatning.
- Bioforsk har etter oppdrag fra DN utarbeidet en rapport som viser de samfunnsøkonomiske kostnadene ved utilsiktet innførsel av skadegjørerne potettrørråte (*Phytophthora infestans*) og amerikansk blomstertrips (*Frankliniella occidentalis*). Rapporten viser at de årlige kostnadene ved potettrørråte, inkludert både avlingstap og kostnader til bekjempelse og veiledning, utgjør mellom 55 og 65 millioner kroner. Når det gjelder amerikansk blomstertrips ligger de årlige samfunnsøkonomiske kostnadene på mellom 436 og 582 millioner kroner ved et avlingstap på 30-40 prosent.



Harlekinmarihøna (Harmonia axyridis) ble for første gang funnet i Norge i 2006, i en forsendelse med grøntanleggsplanter fra Nederland. Harlekinmarihøna er opprinnelig en østasiatisk art. Den er en effektiv predator på ulike typer bladlus og arten ble tidligere brukt til bladlusbekjempelse i en rekke land. Arten er svært konkurransedyktig og utkonkurrerer raskt andre bladluspredatorer, for eksempel andre marihøner, snylteveps og nettvinger. I flere land har den skapt betydelige økologiske og økonomiske problemer. Mattilsynet har avslått søknader om bruk av denne arten i biologisk kontroll, pga faren for etablering i naturen. Foto: Arnstein Staverløkk/Bioforsk

På verdensbasis koster fremmede arter samfunnet store penger innen landbruk, skogbruk, fiskeri, helse, mm. I USA har Cornell-universitetet regnet ut at det dreier seg om enorme summer, 123 milliarder dollar pr år bare i USA. Bekjempelse av ugras og skadedyr innen landbruk og skogbruk kommer øverst på listen over de tiltak som koster mest.

4.3 Landbruk

Introduksjon av fremmede skadelige arter kan medføre betydelige konsekvenser for jordbruk, skogbruk og hagebruk i forhold til plantehelse, dyrehelse og matsikkerhet. Samtidig kan fremmede skadelige arter som tilsiktet eller utilsiktet innføres i forbindelse med næringene utgjøre en trussel for det biologiske mangfoldet.

Skogbruk

Det er særlig to typer problemstillinger som berører fremmede arter og skogbruk. Den ene er bruk av fremmede treslag i skogproduksjonen, og den andre er utfordringer ved innførsel av tømmer og trevirke.

Det er utprøvd ca 50 fremmede treslag i norsk skogbruk. Av disse er ca 10 arter benyttet til plantinger i et omfang ut over rene forsøksfelt. Bruken av fremmede treslag har særlig vært knyttet til skogreising på Vestlandet og i Nord-Norge. Totalt skogreisningsareal på Vestlandet er ca 1,6 mill. dekar, som utgjør ca 18 % av produktivt skogareal. Tilsvarende areal i Nordland og Troms er ca 0,9 mill. dekar, som utgjør ca 10 % av produktivt skogareal i disse fylkene. Storparten av arealene med treslagskifte og skogreising ble tilplantet med norsk gran.

Innslaget av innførte treslag som ble plantet ut i 2005 var på 3,5 % av utsatte planter og omkring 75 % av dette gikk til juletre- og pyntegrøntproduksjon. 0,9% av antall planter utplantet i skog, tilsvarende ca 15 000 planter, var altså utenlandske treslag i 2005. Dette er noe lavere enn gjennomsnittet for de seinere åra. Det er ikke forbud mot å bruke utenlandske treslag, men med hjemmel i ny skogbrukslov og forskrift om bærekraftig skogbruk skal bruken av utenlandske treslag reguleres. I de senere år har man benyttet Landsskogtakseringen for å overvåke bl.a. risikoen for spredning av fremmede treslag, og man har også hatt særskilte prosjekter for å følge opp slike spørsmål. Gjennom forskningsprogrammet Biologisk mangfold (1998-2007) finansieres forskning på dette området og analyser av effekter av introduksjoner av fremmede arter og genotyper. Ytterligere satsing på skogreising og treslagskifte med fremmede treslag er ingen prioritert oppgave i skogpolitikken.

Det er imidlertid utfordringer knyttet til de fremmede treslagene som allerede er benyttet til skogreising og treslagskifte. Landbruks- og matdepartementet har finansiert et prosjekt ved Norsk institutt for skog og landskap knyttet til kartlegging av naturlig spredning av fremmede treslag. Det viser seg at enkelte arter har god spredningsevne i norsk natur. Lokalt kan de økologiske effektene bli store.

Årlig importeres det i overkant av 2 mill kubikkmeter tømmer til Norge. Det meste av tømmeret som importeres hentes fra Baltikum og den europeiske delen av Russland. Økosystemet er mye likt det norske, og det er få skadegjørere i dette området som ikke samtidig finnes i Norge. Likevel representerer



Iberiaskogsneglen (Arion lusitanicus) ble oppdaget i Norge første gang i 1988. Arten har sin naturlige utbredelse i Sør-Europa, hovedsakelig på den iberiske halvøy og i Sør-Frankrike. Her er arten relativt sjelden, noe som sannsynligvis skyldes de tørre og varme forholdene i regionen, kombinert med forekomst av naturlige fiender. Etter først å ha blitt introdusert til Norge har arten spredt seg raskt. Iberiaskogsneglen trives i det fuktige og kjølige klimaet i Norden, og opptrer i hovedsak i menneskeskapte habitater. Sneglen spres gjennom transport av jord, kompost eller plantemateriale. Iberiaskogsneglen har et større reproduksjonspotensial enn den naturlige hjemmehørende svarte skogsneglen (Arion ater). Denne har vist seg å gå tilbake på lokaliteter hvor Iberiaskogsneglen opptrer i større populasjoner. Dette kan skyldes både konkurranse artene imellom og det faktum at Iberiaskogsnegl spiser svart skogsnegl. Foto: Lisbeth Gederaas

importtømmeret er en risiko for spredning av fremmede arter. Siden 1999 har det vært gjort feltundersøkelser i Russland og overvåkingsaktiviteter ved norske importhavner. Undersøkelsene viser at mange arter følger med tømmeret ved import. De fleste artene forekommer i Norge, men også noen nye arter er registrert. Det foregår kontinuerlige vurderinger av artenes spredningsevne og betydning for norske økosystem.

Skogskadegjørere kan følge med trevirke dersom dette ikke er tilstrekkelig tørket eller avbarket. Flere land krever ved import dokumentasjon som garanterer at gjennomsnittlig fuktighet i trevirket ikke overstiger 20%. Alternativt skal trevirket være barkfritt. Dette fordi skadegjørere kan overleve i barksonen når trevirket ikke er tilstrekkelig tørket. Mange land har også innført plantesanitære innførselskrav til trepaller og annet emballasjemateriale av tre som følger med vareimport.

Jordbruk og hagebruk

Økt internasjonal aktivitet som handel og reiser bidrar til økt press på plantehelsesituasjonen. For å bevare den gode situasjon er det derfor en prioritert oppgave innenfor plantehelsearbeidet å hindre innførsel og spredning av planteskadegjørere og bekjempe eller utrydde eventuelle utbrudd i Norge.

Et stort antall plantearter blir importert, produsert og omsatt som planter og formeringsmateriale og såvarer til ulike formål, bl.a. til bruk i jord- og hagebruksproduksjon innen veksthus og på friland, parker, private hager, m.m.

Landbruks- og matdepartementet regulerer hva som omsettes gjennom planteheseregelverket som hjemles i Matloven og regelverkets hensikt tar utgangspunkt i beskyttelse av plantehelse. Risiko for spredning av fremmede skadelige arter som ikke utgjør en direkte eller indirekte trussel mot plantehelse er således ikke klart regulert, men, ved å sikre en god plantehelse hos dyrkede planter reduseres også smittepresset mot viltvoksende planter.



Fremmede arter kan påvirke stedegne arter negativt på flere måter, bl.a. gjennom konkurranse om næring, territorium, hekkeplasser, etc. På bildet blir en grågås (Anser anser) jaget av en kanadagås (Branta canadensis). Bildet er tatt på Otterøya i Namsfjorden, som er en raste- og hekkeplass for grågås. Kanadagås er en nord-amerikansk art som ble innført til Sverige i 1929 og deretter til Norge i 1936. I flere tiår etter dette ble det satt flere hundre kanadagjess i et ønske om å øke antallet jaktbare arter. Enkelte steder er det nå blitt så mange kanadagjess at det er iverksatt bestandsregulerende tiltak, og arten kan stedvis opptre i større antall enn lokale gåsebestander. Foto: Morten Ekker

Mattilsynet fører tilsyn med planter, plantedeler og andre smittebærende emner som importeres, produseres og/eller omsettes i Norge. Ved ankomst til Norge blir det kontrollert at de sendinger som krever det² er fulgt av tilfredsstillende plantesunnhetssertifikat som dokumenterer at de norske innførselskravene er oppfylt. I tillegg blir selve varene kontrollert for karanteneskadegjørere på stikkprøvebasis. Mattilsynet kan også foreta kontroller av ikke-sertifikatpliktige sendinger.

I henhold til plantehelseforskriften er visse planter, plantedeler, organismer, jord, planteskadegjørere m.m. forbudt å innføre til Norge. Mattilsynet kan likevel etter søknad og på visse vilkår gi tillatelse til slik innførsel til forsknings- eller foredlingsformål. Mattilsynet baserer sin risikohåndtering på risikovurderinger utført av Vitenskapskomiteen for matvaretrygghet (VKM).

Vitenskapskomiteen (VKM) utfører uavhengige risikovurderinger for Mattilsynet på hele tilsynets ansvarsområde og miljørisikovurderinger av genmodifiserte organismer (GMO) for Direktoratet for naturforvaltning. Risikovurderingene er grunnlag for Mattilsynets forvaltning og prioriteringer, eller de gir grunnlag for innspill til departementene angående etablering av beskyttelsesnivå. De inngår som basis for valg av tiltak, blant annet ved utarbeidelse av nye forskrifter/

instrukser og i situasjoner når ny kunnskap om mulig risiko avdekkes. VKM er dermed en viktig premissleverandør for Mattilsynets arbeid med helsemessig trygg mat og kosmetikk, dyrehelse, dyrevelferd, plantehelse og relevante miljøhensyn.

VKM er organisert uavhengig av Mattilsynet, med et eget sekretariat. VKM besvarer spørsmål fra Mattilsynet, men tar også opp saker på eget initiativ for å sikre at viktige problemstillinger blir vurdert uavhengig av forvaltningens og politikernes prioriteringer.

Alle virksomheter som importerer, produserer og omsetter planter og formeringsmateriale til annet omsetningsledd eller annen ervervsmessig dyrking, er registreringspliktig i Mattilsynets planteheseregister. Mattilsynet fører tilsyn med registrerte virksomheter, for å forhindre at alvorlige planteskadegjørere nevnt i plantehelseforskriften introduseres og spres med importerte eller norskproduserte planter og formeringsmateriale. Det er ingen godkjenning for hvilke plantearter det er lov å importere, produsere eller omsette, bortsett fra import og dyrkingsforbud mot frø av narkotiske planter og planter som nevnes i plantehelseforskriftens vedlegg 3 og 7.

² se vedlegg 5 i Plantehelseforskriften



Den amerikanske hummeren (*Homarus americanus*) skiller seg fra den norske ved at den har brun/grønnlig farge og at den gjerne har en eller flere pigger/tagger på undersiden av nesehornet. Enkelte norske hummer kan ha lignende farge, derfor er det nødvendig å ta i bruk DNA-metoder for å få sikker identifisering. Det er dokumentert at amerikansk hummer kan være bærer av dødelige hummersykdommer og parasitter som ikke finnes naturlig hos europeisk hummer. Siden 1999 er det gjentatte ganger blitt fanget amerikansk hummer i norske farvann, noen av dem har også hatt befruktet rogn. Ulovlig utsetting av levende hummer importert til konsum antas å være hovedkilde til amerikansk hummer i norske farvann. Foto: Havforskningsinstituttet

4.4 Fiskeri, akvakultur og import og flytting av levende akvatiske organismer

Særlige utfordringer i det marine miljø er de åpne grenseflatene mellom havområder, mangelfull kunnskap om artsmangfoldet, og at det generelt er vanskelig å registrere en ny art før den er etablert i systemet, samt at det er vanskeligere å utrydde en fremmed art når den har rukket å etablere seg.

Etter norsk fiskerilovgivning er det forbudt å sette ut organismer og levende rogn i fjorder og havområder uten tillatelse fra Fiskeri- og kystdepartementet. Tillatelse til utsetting kan gis ved forskrift for visse organismer og for bestemte områder eller ved enkeltvedtak.

Fremmede arter har hatt stor betydning for utviklingen av akvakulturnæringen i Europa. Viktige fremmede arter er for eksempel regnbueørret og karpe. Samtidig har bruken av fremmede arter i akvakultur vært en av de viktigste kildene til fremmede arter i norske og europeiske farvann. Allerede innførte restriksjoner har redusert dette problemet betraktelig.

Norge har i dag et generelt forbud mot bruk av fremmede arter i akvakultur, både i oppdrett og havbeite. Fremmede arter i akvakultur kan utgjøre en risiko både ved eventuell spredning til naturen og ved å føre med seg sykdommer og parasitter. Risikoen vil

imidlertid avhenge av hvor avstengt fra de naturlige vannmassene dyrene holdes. I havbeite slippes dyrene løs i naturen, og bruk av fremmede arter vil her være en tilsiktet introduksjon som skal være strengt forbudt. Det vil imidlertid kunne åpnes for bruk i oppdrett dersom det etter en risikovurdering anses at slik introduksjon ikke påvirker naturlige økosystemer negativt.

Import av levende akvatiske organismer har ført med seg alvorlige sykdommer som kan true eksistensen til ville bestander. Den tidligere nevnte lakseparasitten *Gyrodactylus salaris* («gyro») ble innført til Norge i 1970 og -80 årene da det foregikk en omfattende import av lakseunger og noe regnbueaure fra Sverige og Finland. Antall registrerte gyro-infiserte elver er så langt 46. Det pågår en omfattende innsats i samarbeid mellom miljø, og fiskeri- og veterinærmyndighetene for å forhindre videre spredning av gyro og bekjempe parasitten i allerede infiserte vassdrag.

Import av fremmede akvatiske arter over lande- og regiongrenser til konsum kan også medføre introduksjoner til naturen. Ett eksempel her er import av levende amerikansk hummer som selges for konsum i fiskebutikker og på fisketorg. Amerikansk hummer er de siste årene blitt satt ut ulovlig flere steder i Sør-Norge, og kan bli et alvorlig problem for vår egen hummerbestand og for andre arter i våre kystfarvann. Den amerikanske hummeren er tilpasset kalde

LAKSEPARASITTEN *GYRODACTYLUS SALARIS*



Gyrodactylus salaris
Foto: Tor Atle Mo

Lakseparasitten *Gyrodactylus salaris* er en knapt synlig snylter som lever på huden hos lakseunger, og regnes å være den største trusselen mot ville laksestammer i Norge. Av 46 norske laksestammer som har vært angrepet av parasitten, har 10 stammer allerede gått tapt, og ytterligere 20 stammer står i fare for å utryddes. Det eneste langsiktige tiltak som har vist seg å virke er varig fjerning av parasitten ved effektiv smittebekjemping. 15 vassdrag er kjemisk behandlet og friskmeldt.

Gyrodactylus i norske vassdrag fører til årlige samfunnsøkonomiske tap i størrelsesorden 200–250 millioner kroner. Dette tapet skyldes i første rekke det tapte laksefisket i de infiserte elvene, tapte sjøfiske i de tilliggende fjordområdene, samt bortfall av til dels vesenlige økonomiske ringvirkninger av laksefisket i elv og sjø. Et grovt overslag tilsier at Norge har blitt påført kostnader i størrelsesorden 3–4 milliarder kroner etter at *Gyrodactylus salaris* ble innført i landet for 30 år siden.

Det er foretatt en beregning av de totale kostnader med bekjempelse av *Gyrodactylus salaris* fra norsk vassdrag. Beregningene viser at det vil ta mellom 12 og 18 år og koste mellom 340 og 400 millioner kroner å bekjempe parasitten.



Vassdrag som har vært eller er infisert av *Gyrodactylus salaris* pr. februar 2007.



Vassdrag som er infiserte og vassdrag som er blitt behandlet men ikke friskmeldte pr. februar 2007.



Den amerikanske lobemaneten (Mnemiopsis leidyi) ble funnet i norske farvann for første gang høsten 2006. Det er grunn til å tro at den nå finnes i kysstrømmen fra svenskegrensa til Bergen, og at den er permanent etablert i våre farvann. Denne arten har skapt problemer i andre økosystemer der den er blitt introdusert, for eksempel Svartehavet, men disse økosystemene var allerede betydelig skadet da arten ble introdusert. De økologiske forholdene i våre farvann er antatt å være mindre gunstige for arten og det forventes derfor ikke alvorlige følger av denne fremmede arten.

Foto: Hege Vestheim

farvann og den kan vandre flere hundre kilometer i løpet av et år. Det er satt i gang tiltak innen forvaltning og informasjon for å hindre framtidige utsetninger.

Russiske forskere satte kongekrabben ut i Murmanskfjorden på 1960-tallet for å øke verdigrunnlaget for den lokale befolkningen i Murmansk. Den har siden spredd seg østover og vestover i det sørlige Barentshavet, og har trolig kommet for å bli. Ennå vet vi lite om artens eventuelle negative effekter på den opprinnelige faunaen i området. Det er observert både på russisk og norsk side i det sørlige Barentshavet at de største individene av enkelte arter (sjøstjerner, muslinger og pølsemarm) forsvinner i områder hvor kongekrabben har oppholdt seg lenge. Dette innebærer en strukturering av bunnfaunaen hvor små og hurtigvoksende arter har større sjanse for å overleve og formere seg. I tillegg vil fysiske arealer bli gjort tilgjengelige for andre, mer opportunistiske arter.

Kongekrabben er en verdifull ressurs, men søkelyset rettes også nå mot det faktum at krabben er en fremmed art. Det er igangsatt omfattende forskning på krabbens økologiske effekter, og det arbeides med en ny stortingsmelding om forvaltningen av denne fremmede arten i norske farvann.

Spesielt om ferskvann

Det typiske i norske ferskvannsøkosystemer er få arter. Vest for vannskillet er to til fire fiskearter det mest typiske for elver og vann. Dette er unike artsfattige økosystemer som det er en viktig oppgave å ta vare på. Det er derfor viktig å sette inn forebyggende tiltak mot ytterligere spredning av fremmede ferskvannsarter og utryddingstiltak der fremmede arter alt har etablert seg. Dette gjelder særlig for populasjoner med potensial for ytterligere spredning. Særlig alvorlig er den økte spredningen av ørekyt og andre karpfisk som karpe, gullfisk, mort, regnlauve, suter og sørv. Arter som gjedde, abbor og kanadarøye er også i sterk spredning.

Import av levende fisk til akvarier og pryddammer innebærer risiko for introduksjon av fremmede akvatiske arter. Den nordamerikanske fiskearten solabbor (*Lepomis gibbosus*) ble funnet i noen små vann i Asker kommune i 2005. Arten kan ha blitt introdusert av akvarister eller sportsfiskere. Det er i dag ingen restriksjoner på import av fisk som utelukkende skal holdes i lukkede akvarier, om ikke annet er bestemt i eller i medhold av annet lovverk.

4.5 Skipsfart, herunder ballastvann

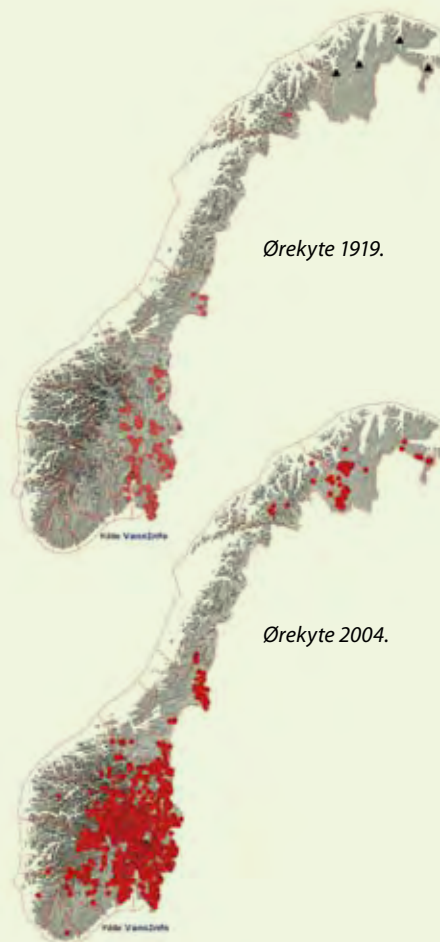
Om lag 45 fremmede arter er etablert i norske farvann i dag. Begroing på skipsskrog og ballastvann er viktige introduksjonsveier. Risikoen for

ØREKYTE (*Phoxinus phoxinus*)



Etter mange tiår med aktiv spredning fra menneskets side er ørekyta nå trolig i ferd med å bli den mest utbredte ferskvannsfisken i Norge. Ørekyt er en liten karpefisk som kan bli opp til 15 cm lang, men vanlig størrelse er sjelden over 8-10 cm. Artens naturlige utbredelse i Norge er hovedsakelig begrenset til de sørøstlige og lavereliggende delene av Sør-Norge og flere av de større vassdragene i Øst-Finnmark, men den er nå spredt til samtlige norske fylker (se kart). Ørekyt har spredt seg hovedsakelig som følge av bevisste og ubevisste fiskeutsettinger og fiske med levende agn.

Arten er svært tilpasningsdyktig og kan etablere tette bestander som fortrenger naturlige fiskebestander. Etter introduksjonen av ørekyt er for eksempel ørretbestanden i mange innsjøer gått kraftig tilbake. Spredningen av ørekyte er derfor ikke bare en trussel mot vårt biologiske mangfold, men også mot fiske- og rekreasjonsverdien i våre vassdrag. Introduksjon av ørekyte til Hardangervidda har på grunn av næringskonkurranse mellom fugl og fisk fortrent rødlistede dykkender som sjørre og bergand. Nå er ørekyta i ferd med å spre seg til Namsen hvor den kan bli en alvorlig trussel mot den kritisk truede namsblanken, en «dvergstamme» av laks (*Salmo salar*) som lever hele livet i ferskvann.



I 1999 og 2000 ble det gjennomført rotenonbehandling mot ørekyt på Hardangervidda for å hindre spredning til sentrale vassdrag på vidda. Tiltaket kostet om lag 4 millioner kroner, og har så langt vært vellykket. I 2005 ble det bevilget 2 millioner kroner til tiltak mot spredning av ørekyt og enkelte andre ferskvannsorganismer. Det ble blant annet utført en kartlegging av ørekyt i nedslagsfeltet til Namsen. I 2006 ble det gjennomført rotenonbehandlinger i sidevassdrag for å hindre etablering av ørekyt på namsblankens leveområde i hovedløpet til Namsen. Det er også gitt støtte til diverse informasjonstiltak mot spredning av ørekyt, samt til utfisking av ørekyt på enkelte lokaliteter.



Fra å være eksotiske innslag i hager er de fremmede planteartene kjempebjørnekjeks (*Heracleum mantegazzianum*) og tromsøpalme (*H. persicum*) blitt probleplanter. Disse plantene har negativ virkning på vårt biologiske mangfold ved å fortrenge stedegne arter og endre naturtypene de invaderer. I tillegg inneholder plantesaften i stengelen hos disse plantene en gift som i kombinasjon med sollys, forårsaker brannskader på huden hos dyr og mennesker. Tromsøpalmen har fått vid utbredelse i Nord-Norge og Midt-Norge, mens kjempebjørnekjeks er godt etablert i Sørøst-Norge. Begge artene er i rask spredning til nye landsdeler. Flere steder drives det aktiv bekjempelse av disse probleplantene (se faktaboks side 27). Foto: Heidi Hansen

introduksjoner øker med økt sjøtransport, og særlig med trafikk fra områder med tilsvarende havklima. Varmere klima kan øke sannsynligheten for at arter som introduseres fra sørligere havområder kan etablere seg i våre havområder, og en mulig fremtidig trafikk gjennom nordøstpassasjen vil kunne øke faren for introduksjoner fra fjerntliggende områder med tilsvarende havklima.

Norske farvann er blant verdens mest produktive, samtidig som kystlinjen også er Europas lengste. Denne kystsonen representerer store verdier både som naturområder, ressurser og som grunnlag for økonomisk produksjon i marine næringer. Konsekvensene av fremmede skadelige arter kan bli betydelige både i forhold til økologi og økonomi.

Ballastvann er avgjørende for å sikre stabiliteten om bord på skip, men dette medfører at vann fraktes fra ett havneområde til et annet. Til enhver tid er det mer enn 7000 arter i transitt i ballastvannstanker i verdens skipstrafikk. Kombinasjonen av høy skipsaktivitet og lokalt store utslipp av ballastvann med innhold av fremmede arter fører til at norske farvann er eksponert for en relativt høy risiko.

En internasjonal konvensjon om kontroll og behandling av ballastvann og sedimenter fra skip, ble vedtatt i FNs sjøfartsorganisasjon (IMO) 13. februar 2004.

Konvensjonen vil tre i kraft ett år etter at minst tretti stater med til sammen trettifem prosent av verdens handelsflåte har tiltrådt. Norge tiltrådte konvensjonen 29. mars 2007 og var dermed et av de første landene som har tiltrådt konvensjonen.

Skipenes skrog og overflater er en annen kilde til introduksjoner som hittil har fått mindre oppmerksomhet enn ballastvann.

4.6 Inngrep og forvaltning i og langs vassdrag

Vannkraftutbygging har i flere tilfeller etablert nye forbindelser innen og mellom vassdrag, som igjen har bidratt til overføring av akvatiske organismer. Det er vanskelig å gardere seg mot slik introduksjon, for eksempel der vann fører med seg både fisk og små pelagiske krepsdyr. Som eksempler har krepsdyret *Mysis relicta* spredt seg fra Bangsjøene til Snåsavatnet i Nord-Trøndelag som følge av vannkraftoverføringer og røye er overført fra Eksingedalsvassdraget til Modalsvassdraget i Hordaland som følge av etablering av Nygard pumpekraftverk.

Å hindre spredning av fremmede arter er et hensyn som vurderes i konsesjonsbehandlingen etter vassdragslovverket og som har fått økende fokus. I tilfeller med risiko for spredning av skadelige arter vurderes mulige pålegg om avbøtende tiltak eller avslag.

VASSPEST – PROBLEMLANTE I FERSKVANN

Vanlig vasspest (*Elodea canadensis*) er til nå den eneste fremmede vannplanten i Norge som har hatt så kraftig spredning og vekst at den blir sett på som en problemlante. Arten er spredt til nærmere 60 norske innsjøer og danner store bestander i ca. 30 % av disse. Problemvekst er bare registrert i næringsrike vannforekomster hvor den er til sjenanse for bruk av vannforekomstene og kan føre til utarming og tap av biologisk mangfold.

Vasspest ble introdusert i Norge første gang i 1925 i Østensjøvannet, men det ble først fart i spredningen da den siden ble utsatt eller spredd fra Østensjøvannet til Jarevatnet på Hadeland på slutten av 1950-tallet. Derfra spredte arten seg raskt videre til bl.a. Drammensvassdraget. Fra 1960-tallet har arten spredd seg i gjennomsnitt til omtrent 15 nye lokaliteter pr. tiår.

Når vasspesten først er kommet inn i et vassdrag er det vanskelig å hindre spredning videre nedover vassdraget. Spredningen til nye vassdrag kan derimot begrenses ved tiltak. Vasspest spres med skuddfragmenter, og spredning til nye lokaliteter er i hovedsak forårsaket av menneskelig aktivitet, særlig i forbindelse

med forflytning av båter og fiskeredskap, men også utsetting av fisk, kreps eller rein utplantning. Spredning fra hagedammer er muligens et økende problem.

Smal vasspest (*Elodea nuttallii*) ble funnet i Norge for første gang i 2006, på Jæren i Rogaland. Planten har muligens vært i området 4-5 år. Hvilke konsekvenser denne nye fremmede arten vil ha, er fortsatt ukjent.



Utbredelseskart
stor vasspest



Smal vasspest (*Elodea nuttallii*) som ble oppdaget i Norge for første gang i Norge i 2006 i Bjårvatn, Rogaland. Foto: Svein Dam Elnan



Vanlig vasspest (*Elodea canadensis*) fotografert i Steinfjorden, Buskerud. Foto: Dag Berge, NIVA



Det best kjente eksempelet på hvordan en vei er blitt benyttet som spredningskorridor for arter er innvandringen av rev, grevling og mår til øya Tautra i Nord-Trøndelag etter bygging av vei til øya på 70-tallet. Rovdyrene medførte stor reduksjon i bestandene av flere fuglearter på øya, som både har status som sjøfuglreservat og Ramsar-område. I 2004 ble deler av veifyllingen erstattet med en bru, og det ble etablert en rovdyrspærre (gitterport) på brua som hindrer rovpattedyr i å passere. Det innfelte bildet er fra åpningen av en forbedret port i april 2006. Tiltaket kostet ca. 40 mill NOK. Fotos: Per Gustav Thingstad

Utsetting av fisk som kompensasjon for tapt fiskeproduksjon ved kraftutbygging er et vanlig tiltak som pålegges utbyggeren, og det kan ikke utelukkes at slike utsetninger kan ha medført utilsiktet spredning av uønskede arter. Det er sterke indikasjoner på at slike utsetninger på 1970-tallet har vært med på å spre bl.a. ørekyte. Tidligere ble utsetningspålegg for innlandsfisk effektivt fra sentralanlegg som produserte fisk fra ikke-stedegne populasjoner. Det er nå foretatt en fullstendig gjennomgang av hele kultiveringsvirksomheten i Norge med sikte på bevaring av lokale genetiske ressurser. Dagens utsetninger baseres seg således på lokale stammer med egne stammesærpreg.

Vassdragsreguleringer medfører endringer i artsbalansen og leveforholdene i vassdragene, som igjen kan påvirke etableringsmuligheten for organismer som blir introdusert til vassdraget. Revegetering av tipper, veier, grøfter med mer, er et ansvar som ligger til konsesjonærene, og fremmede arter blir i noen tilfeller benyttet i dette arbeidet. I Norges vassdrags- og energidirektorat sin Veileder 2-2005 Miljøtilsyn ved vassdragsanlegg gis retningslinjer for revegetering. Veilederen anbefaler at det så langt som mulig benyttes naturlig vegetasjonsetablering eller planting/såing med stedegen vegetasjon.

Mange plantearter, flere av dem opprinnelig innført som hageplanter, er nå i ferd med å etablere seg

ute i naturen langs våre vassdrag. Tromsøpalme, kjempebjørnekjeks, kjempespringfrø, parksilrekne og legepestrot er eksempler på slike. Disse plantene fortrenger planteartene som naturlig vokser langs våre vassdrag, og som binder jordsmonnet og hindrer erosjon. I motsetning til mange av de naturlig forekommende planteartene langs vassdragene våre, visner flere av de fremmede artene helt ned om høsten slik at jorda blir liggende åpen. Dette gir økt erosjon i perioder med bar mark og mye nedbør, noe som igjen kan føre til nedslamming av gyteplasser og næringsdyr for fisk.

4.7 Samferdsel

Samferdselssektoren kan bidra til spredning på følgende måter:

- Ved utplanting og såing av fremmede arter
- Ved å legge mark brakk slik at nye arter lettere får etablere seg
- Ved slått av sideterreng
- Ved forflytning av masse og maskiner i forbindelse med anleggsvirksomhet
- Ved at nye forbindelser (bruer/tunneler) gir adgang for nye arter, blant annet rovdyr.

For en del innførte plantearter utgjør jernbane og vei viktige spredningsveier. Flere av disse planteartene er uproblematisk, men noen sprer seg lett videre til andre naturtyper og kan fortrenge naturlig vegetasjon. Eksempel på slike problematiske arter langs



*Lupiner (*Lupinus polyphyllus*) har trolig blitt innblandet i frøblandinger. Dette, sammen med annen spredning, har ført til en utbredelse langs vegene. Lupin er en pionerplante som over tid forflytter seg langs vegen, og som øker nitrogeninnholdet i jorda. Dette er problematisk idet veikanter i dag er blitt viktige leveområder for floraen som tidligere fantes på slåtteenger og ugjødslete beitemarker. Mange av disse gamle engplantene er tilpasset næringsfattig jord, vil forsvinne når nitrogeninnholdet i jorda øker. Foto: Tom Schandy / NN / Samfoto*

samferdselsnett er kjempebjørnekjeks, tromsøpalme, lupin, kanadagullris og parkslirekne.

Massebearbeiding, beplantning og vedlikehold av grøntområder kan medvirke til spredning av fremmede arter. I tillegg kan fastlandsforbindelser til øyer eller vegforbindelse til andre typer isolerte områder legge til rette for innvandring av arter som tidligere ikke fantes der, og på denne måten forårsake endrete økologiske forhold. Vasking av skilt og annet veiutstyr med vann fra mobile tanker kan føre til uønsket spredning av arter mellom vassdrag.

Anleggsvirksomhet

Ved bygging av veier, jernbane og annen anleggsvirksomhet er det fare for at flytting av masser som inneholder biologisk materiale fører til spredning av arter, noe som blant annet kan føre til skader på naturlige økosystemer. Åpning av mark, som f.eks. ved grøfterydding eller andre fysiske inngrep kan også åpne for etablering av uønskede arter.

Spredningskorridorer

Fastlandsforbindelser kan åpne for innvandring av nye dyre- og plantearter. Øyer og landområder som tidligere har ligget utilgjengelig for enkelte dyrearter har en artssammensetting og en økologi som er tilpasset dette, for eksempel er øyer uten rovdyr attraktive hekkplasser for fugl.

Veier kan også være spredningskorridor for planter. Frø og plantedeler kan spres med selve kjøretøyet, ved kantslått, feiing eller ved flytting av jord eller snø.

Forekomsten av åpne vegetasjonsfattige arealer på jernbaneanleggene er trolig hovedårsaken til spredning langs jernbanen. Bar jord er godt egnet for etablering av fremmede arter. Vinder som skapes når togene passerer kan også bidra til spredning av frø fra planter og fra bakken. Eventuelt kan også frø fra disse artene feste seg på togmateriell og transporteres over lengre strekninger, også over landegrensene.

Vegetasjon

Veikanter og veiens sideterreng har mange steder preg av å være et biologisk pionérsamfunn, som inneholder et større antall av invaderende arter enn andre områder. Den årlige kantslått av veikanter begrenser spredning av fremmede plantearter ved å begrense vekst, men på den andre siden er kantslått også med på å spre arter.

Spredning mellom vassdrag

Statens vegvesen benytter vann i forbindelse med fukting av grusveger, vasking av skilt og annet veiutstyr. Vann blir pumpet opp til mobile tanker fra vann og vassdrag og brukt til forskjellige formål langs veiene. På denne måten kan vann fra et infisert vassdrag ende opp i et annet vassdrag. Dette kan bidra til å spre f. eks. *Gyrodactylus salaris*, krepsepest og vasspest mellom ulike vassdrag.

4.8 Forsvaret

Utenlandske styrkers årlige øvinger i Norge innebærer blant annet at materiell, herunder kjøretøy, og personell krysser landegrensene. Denne aktiviteten kan føre til spredning av arter, selv om det ennå ikke



Informasjon er et viktig virkemiddel i kampen mot fremmede skadelige arter. Her studerer en tysk turist en informasjonsplakat om lakseparasitten Gyrodactylus salaris og hvilke forholdsregler en må ta for å forhindre spredning av denne fremmede arten via fiskeutstyr, vannbeholdere, etc. Foto: Gry Ingebrigsten/Stabbursnes naturhus og museum.

er påvist uheldige spredninger over landegrensene som følge av militær aktivitet i Norge. Når norske styrker opererer utenlands finnes også et potensial for at arter spres fra våre økosystemer, og at fremmede arter tas med tilbake til Norge etter endt opphold utenlands. Ved anskaffelse av materiell fra utlandet er det også en risiko for innføring av fremmede arter til Norge. Dette er forhold som berører alle forsvarsgrener. Forsvarets direktiv for inn- og utførsel av militært materiell og personell til/fra Norge antas imidlertid å redusere sannsynligheten for spredning av fremmede arter over landegrensene til et minimum.

Ved forflytninger innenlands kan arter spres med ulike typer aktiviteter og materiell. Et eksempel er trusselen om spredning av lakseparasitten *Gyrodactylus salaris*, hvor spredning kan skje gjennom kontakt med vann fra infiserte vassdrag. Der informasjon om slike typer trusler er kjent søker Forsvaret å innarbeide relevante restriksjoner på øvingskart og instruksjoner for bruk av områdene.

Dersom naturskader oppstår som følge av Forsvarets aktiviteter, er det i noen tilfeller aktuelt å iverksette restaureringstiltak. Flytting av masse og bruk av frøblandinger/plantemateriale i revegetering utgjør en risiko for spredning av fremmede arter.

Ved enkelte typer militær båttrafikk er det en risiko for spredning av fremmede arter via ballastvann. For enkelte marinebaser er det opprettet egne rensesystemer for blant annet rensing av oljeprodukter og

tungmetaller. Spørsmålet om hvorvidt eksisterende rensesystemer også ivaretar behovet for destruering av fremmede arter er ikke tilstrekkelig utredet. I forbindelse med gjennomføring av internasjonale øvelser er dette spesielt viktig, og foreløpig mangler gode rutiner og effektive systemer som kan ivareta behovet for rensing av ballastvann fra militær båttrafikk under slike operasjoner.

4.9 Reiseliv

Reiselivsnæringen er verdens tredje største næring, og er blant verdens raskest voksende næringer. Reiselivet er Norges tredje største næring. De reisende omfatter ferie- og fritidsreisende (turister), personer på forretnings- og tjenestereise, samt kurs- og konferansereisende. Reiselivsnæringene er en fellesbetegnelse på næringer der salget til de reisende utgjør en betydelig andel av produksjonen.

I Norge er naturen utpekt som en av de viktigste salgsvarene for reiselivet (Handlingsplan for reiselivsnæringene – 2005). Etersom naturen er en så viktig del av det norske reiselivsproduktet, knytter det seg særlige utfordringer til å tilpasse aktivitetene til natur, kultur og miljø. Det er derfor viktig med kunnskap om bærekraftig bruk, slik at de ressursene reiselivet er basert på kan bevares og utvikles.

På global basis anses reiselivet som en viktig faktor bak spredningen av fremmede arter. Det er grunn til å anta at dette også gjelder reiseliv i Norge. Vi har flere eksempler på fremmede arter som muligens er brakt til Norge av turister. Ferskvannsfiskene grund-

ling (*Gobio gobio*) i Numedalslågen og renglaue (*Leucaspius delineatus*) i Aust-Agder er sannsynligvis blitt introdusert til disse vassdragene av utenlandske sportsfiskere som har brukt fiskene som levende agn. Begge fiskeartene oppdrettes og selges kommersielt som agn i sentrale deler av Europa. Etter dyrevernloven er det forbudt å bruke levende fisk som agn her i landet, mens det er tillatt i våre naboland og mange land i Europa for øvrig.

Reiselivsaktiviteter kan også bidra til videre spredning av etablerte fremmede arter i Norge. Lakseparasitten *Gyrodactylus salaris* og krepsepest kan spres mellom vassdrag ved hjelp av vått fiske- og krepseutstyr (inkl. klær, fottøy, båter, vannbeholdere, etc.). Det stilles krav om at utstyr som er brukt i infiserte vassdrag skal desinifiseres før det brukes i et annet vassdrag.

Gjennom konvensjonen om biologisk mangfold har Norge også forpliktet seg til informere om fremmede organismer som gjør skade på vår natur, og som turister derfor ikke bør ta med seg tilbake til sitt land. Dette kan for eksempel gjelde vasspest, lupiner, rynkerose med flere. På Svalbard har fjellreven rabies. Fjellreven og østmarkmusa på Svalbard er infisert med bendelmarken *Echinococcus multilocularis* som er dødelig for mennesker. Informasjon om dette gis til turister som skal oppholde seg på øygruppa.

4.10 Helse

Fremmede skadelige arter kan i noen tilfeller utgjøre en direkte trussel mot menneskers helse i tillegg til mot det biologiske mangfoldet. For eksempel er de fremmede skadelige artene tromsøpalme og kjempebjørnekjeks både et problem for det biologiske mangfoldet ved å fortrenge andre arter, og for menneskers helse ved å gi etseskader på hud. Fremmede arter som spres via mennesker (for eksempel ved reising mellom kontinenter) som parasitter og bakterier vil som regel ikke være en trussel mot det biologiske mangfoldet. Men fremmede arter som er skadelige for menneskers helse og arter som er skadelige for det biologiske mangfoldet kan spres via samme spredningsveier. Dette er særlig relevant for eksempel ved utslipp av urensset ballastvann fra skip. Selv om smitteverntiltak og rent helsemessige konsekvenser av fremmede skadelige arter som sådan er unntatt fra arbeidet med denne strategien, er det altså berøringspunkter hvor samarbeid mellom

helsesektoren og øvrige sektorer med hensyn på tiltak for å hindre introduksjon og spredning av fremmede skadelige arter bør stimuleres og videreutvikles.

4.11 Spesielt om Svalbard

Svalbard har en spesielt sårbar natur. Typisk for Svalbard og andre høyarktiske områder er at økosystemet består av få arter, men at artene ofte forekommer i meget store antall. Et slikt system vil være ekstra utsatt og sårbart overfor fremmede arter som kan endre økosystemet dramatisk. Det gjelder først og fremst innførsel av arter til øygruppen. Dette har flere ganger skjedd både som tilsiktet introduksjon bl.a. av moskus, hare, skogrein og ørret, og utilsiktet introduksjon av bl.a. østmarkmusa. Østmarkmusa finnes ikke på det norske fastlandet, og den er bærer av en parasitt (*Echinococcus multilocularis*) som kan være dødelig for mennesker.

Det er fastsatt påbud om at forskere og fritidsfiskere på Svalbard må desinifisere alt utstyr som innebærer fare for overføring av fremmede arter. Påbudet står på fiskekortet som utstedes og overtredelser vil medføre reaksjoner fra myndighetenes side. Likedan er det fastsatt påbud om desinifisering av prøvetakingsutstyr for det brukes i nye lokaliteter på Svalbard.

Nye transportruter mellom Europa og Asia som følge av temperaturøkning og issmelting, kan medføre økt risiko for spredning av marine arter mellom havområdene i nord. De marine økosystemene rundt Svalbard vil kunne bli påvirket av fremmede arter som introduseres i sørligere farvann og sprer seg videre nordover. Det er også en viss risiko for introduksjon av fremmede arter til Svalbard via ballastvann i for eksempel lasteskip og cruiseskip. Skipstrafikken til øygruppa er økende, og ytterligere vekst kan forventes i årene framover.

Når det gjelder arter som kan innføres fra Svalbard til fastlandet er det særlig fokus på rabiesviruset som er viktig. Rabies finnes på Svalbard, men ikke på fastlandet.

KOMMUNER TAR ANSVAR

Kommunene har en svært viktig rolle i arbeidet med å nå Norges nasjonale miljømål og internasjonale forpliktelser. Kommunene må derfor legge de nasjonale miljømålene for biologisk mangfold inn som et grunnlag for sin arealforvaltning. I tillegg skal kommunene ivareta biologisk mangfold som er av regional og lokal verdi.

Kommunene har myndighet til å treffe avgjørelser etter plan- og bygningsloven og ulike sektorlover. En god og helhetlig forvaltning av biologisk mangfold er avhengig av samarbeid både på tvers av fagmiljø, og også ofte på tvers av kommune- og fylkesgrenser.

Flere kommuner har i lengre tid drevet kontroll- og bekjempelsestiltak mot fremmede skadelige arter. Disse kommunene besitter i dag verdifulle erfaringer og kompetanse som kan være av stor nytte i planlegging og gjennomføring av tiltak i andre kommuner og over større regioner.

I *Oslo kommune* har Friluftsetaten gjennomført kartlegging av forekomstene av fremmede plantearter. Etaten har fastslått at fremmede plantearter utgjør en alvorlig trussel i minst 72 (12%) av kommunens mest verdifulle naturområder. På flere lokaliteter er verdifulle deler av vegetasjonen allerede betydelig endret. Kommunen har de senere årene brukt betydelige ressurser på å bekjempe flere fremmede probleplanter. På Hovedøya og flere andre botaniske svært verdifulle områder i indre Oslofjord har russesvalerot (*Vincetoxicum rossicum*) hatt en nærmest eksplosjonsaktig bestandsvekst de siste tiårene, og utgjør nå en betydelig trussel mot store biologiske verdier. De siste somrene har Friluftsetaten, Fylkesmannen og Statsbygg derfor



Dugnad for bekjempelse av kjempebjørnekjeks.
Foto: Ski kommune



Luking av russesvalerot på Hovedøya.
Foto: Bård Øyvind Bredesen

gjennomført omfattende luking av russesvalerot på utvalgte prioriterte lokaliteter.

Friluftsetaten i Oslo kommune arbeider også med et sett av «prinsipper for beplantning» for å forhindre at kommunens egen virksomhet bidrar til introduksjon og spredning av probleplanter. Prinsippene tenkes supplert med en «fyliste» over planter som ikke må benyttes og en «ønskeliste» over planter som anbefales.

Les mer om Oslo kommunes arbeid på:
http://www.friluftsetaten.oslo.kommune.no/nytt_fra_naturen/article69986-13442.html

Kjempebjørnekjeks er probleplante i mange kommuner, spesielt i Oslo og Akershus, Buskerud og Østfold, men arten er i spredning rundt Mjøsa, Sørlandskysten på Vestlandet og i Midt-Norge. Eneste kjente forekomst i Nord-Norge er i Tromsø. *Ski kommune*, i likhet med flere kommuner rundt Oslofjorden, har siden 2003 registrert forekomstene av kjempebjørnekjeks i kommunen. Alle grunneiere med forekomster på sin eiendom er blitt kontaktet og bedt om å bekjempe planten. Dette har medført omfattende innsats fra bl.a. skoler, privatpersoner, bønder, Ski næringspark og Statens vegvesen. Ski kommune engasjerer hvert år en konsulent for å gjennomføre bekjemping på kommunens egne arealer og etterbekjempe på privat grunn der det er behov. I Oslo kommune har man valgt en litt annen strategi. Her samarbeider en rekke kommunale og statlige virksomheter om bekjempelse av kjempebjørnekjeks.

Les mer om Ski kommunes kamp mot kjempebjørnekjeks på: http://www.ski.kommune.no/Om_Ski/Miljo-natur-og-friluftsliv/Dyr-og-planter/Kjempebjørnekjeks---et-helse--og-miljoproblem-i-Ski/

5. INTERNASJONALE FORPLIKTELSER OG RETNINGSLINJER

Nedenfor er relevante avtaler og retningslinjer kort gjengitt. For mer utfyllende omtale henvises til NOU 2004:28 om naturmangfoldloven eller til hvert enkelt konvensjon/retningslinje.

KONVENSJONER OG RETNINGSLINJER FOR BEVARING AV BIOLOGISK MANGFOLD

Bernkonvensjonen er en europeisk konvensjon som har som formål å verne om europeiske arter av ville dyr og planter. Art. 11 nr. 2 (b) fastslår at hver part strengt skal kontrollere introduksjon av fremmede arter (non-native species). Under konvensjonen er det utarbeidet en «Europeisk strategi om fremmede arter». Kiev-resolusjonen, vedtatt under den femte ministerkonferanse Environment for Europe i 2003, slår fast at innen 2008 skal minst halvparten av landene i den pan-europeiske regionen ha implementert den europeiske strategien om fremmede arter.

Bonnkonvensjonen er en global avtale om beskyttelse av trekkende arter av ville dyr som krysser grenser. Art III nr 4 (b) bestemmer at de statene som er i utbredelsesområdet til en trekkende art opplistet i vedlegg I, så langt som mulig og passende, skal bestrebe seg på å motvirke, redusere eller kontrollere faktorer som er eller kan være skadelig for artene, inkludert å strengt kontrollere introduksjonen av, eller fjerne allerede introduserte eksotiske arter.

Havrettskonvensjonen er en global avtale som regulerer ferdsel og økonomisk aktivitet på åpent hav, samt kyststaters rettigheter i deres fravann. Art 196 (1) bestemmer bl.a. at statene skal treffe alle tiltak som er nødvendig for å hindre, begrense og kontrollere innføring av fremmede eller nye arter som kan føre til betydelige skadelige forandringer i det marine miljøet.

Konvensjonen om biologisk mangfold (CBD) er en global avtale om vern og bærekraftig bruk av biologisk mangfold. Artikkel 8 (h) forplikter Norge til så langt det er mulig og hensiktsmessig å hindre innføring av, kontrollere eller utrydde arter som truer økosystemer, leveområder eller andre arter.

– **Decision VI/23 («Guiding principles») om fremmede arter som truer økosystemer, habitater eller arter**, vedtatt på det sjettede partsmøtet under CBD i Haag i 2002, gir retningslinjer for hvordan vi kan utvikle effektive strategier for å redusere spredning og påvirkning fra invaderende fremmede arter. Se nærmere omtale av disse retningslinjene i kap. 7.3.

Konvensjonen for kontroll og behandling av ballastvann og sedimenter fra skip (FN skipsfartsorganisasjon IMO), ballastvannkonvensjonen, har som endelig målsetning at risikoen for introduksjon av fremmede og skadelige arter via ballastvann skal elimineres. I første omgang kreves utskifting av ballastvann, men alle skip skal fra et gitt tidspunkt oppfylle krav til ballastvannrensing etter en nærmere definert standard. Krav til slik rensing av ballastvann vil fases inn i perioden fra 2009 til 2016. Konvensjonen ble vedtatt i februar 2004, men trer ikke i kraft før ett år etter ratifikasjon av minst 30 land, som representerer mer enn 35 % av verdensflåten.

OSPAR-konvensjonen om vern av det marine miljø i Nordøst-Atlanteren. Oslo -Pariskonvensjonen (OSPAR) av 1992 er et viktig regionalt forum for utvikling av den marine naturforvaltningen i nordøst Atlanteren. Konvensjonens vedlegg 6 om biodiversitet trådte i kraft i 2000. Dette vedlegget gir kommisjonen kompetanse til å fastsette tiltak for å kontrollere menneskelige aktiviteter for å kunne beskytte økosystemene og det biologiske mangfold i sjøområdet. En strategi for behandling av ballastvannproblematikken i OSPAR-området er under utarbeidelse.

Ramsarkonvensjonen er en internasjonal avtale om vern og bærekraftig bruk av våtmarksområder. Konvensjonen har en resolusjon om invaderende arter og våtmarkene som bl.a. inneholder en anmodning til partene om å kartlegge fremmede arter i våtmarker og identifisere og prioritere arter som innebærer en trussel mot våtmarkene og de artene som har leveområde der (pkt. 18 a.) Videre anmodes partene om å gjennomgå gjeldende rett, og ved behov fastsette regelverk for å hindre introduksjoner.

Den internasjonale plantevernkonvensjonen (International Plant Protection Convention, IPPC)

er en internasjonal avtale med formål å beskytte verdens planteressurser mot sykdom. Hensikten med konvensjonen er å sikre harmoniserte og effektive tiltak for å hindre introduksjon og spredning av planteskadegjørere. Selv om hovedmålet for IPPC er planter og planteprodukter i internasjonal handel, dekker også IPPC andre objekter som kan være en vektor for smittespredning, slik som f.eks. jord og pakkemateriale. I IPPC's virkeområde gjelder alle planter (kultiverte planter, skog og viltvoksende planter) både når det gjelder direkte og indirekte skader. For å beskytte verdens økosystemer og for å forhindre tap av biologisk mangfold pga invaderende arter samarbeider IPPC tett med CBD. Konvensjonen er knyttet til FAO. Konvensjonsteksten ble revidert i 1997 for å harmonisere med regelverket i WTO/SPS-avtalen (avtalen om veterinære og plantesanitære tiltak). Internasjonale plantesanitære standarder blir utviklet under IPPC.

Det internasjonale råd for havforskning (ICES) har utarbeidet et rådgivende regelverk for introduksjoner og flytting av marine organismer (Code of Practice on the Introductions and Transfers of Marine Organisms). Dette dekker langt på vei de behov en har for å utrede risiko og fastsette godkjenningprosedyrer og nødvendige tiltak, herunder beredskapsopplegg for utryddelse til bruk ved utilsiktede introduksjoner. ICES er organisasjonen som koordinerer og fremmer marin forskning i Nord Atlanteren.

Verdens naturvernunion (IUCN) sine retningslinjer for forebygging av tap av biologisk mangfold pga fremmede arter ble vedtatt i februar 2000. IUCN er en internasjonal sammenslutning av stater, myndigheter og frivillige organisasjoner NGOer for naturvern.

HANDELSREGELVERK OG GRENSEKONTROLL

WTO-avtalen – har i art. XI et generelt forbud mot restriksjoner på import og eksport. Forbudet må imidlertid sees i lys av unntakene i art. XX som åpner for tiltak som er tillatt for å verne om uttømmelige naturressurser, herunder truede arter, og dyr og planters liv og helse. Unntaket kommer bare til anvendelse når tiltaket ikke utgjør en skjult handelshindring

eller innebærer vilkårlig eller ubetinget handelshindring.

WTO-avtalen om veterinære og plantesanitære tiltak (SPS-avtalen) sikrer medlemsstatene rett til å vedta nasjonale tiltak eller standarder for å beskytte menneskers, dyrs og planters liv og helse. Hvert land kan fastsette det beskyttelsesnivået det selv ønsker under hensyn til handelskonsekvensene, og sette i verk tiltak som er nødvendige for å oppnå dette beskyttelsesnivået. Beskyttelsestiltakene skal baseres i vitenskapelig funderte risikovurderinger og i utgangspunktet være i overensstemmelse med relevante internasjonale standarder (CODEX, OIE, IPPC). Landene har anledning til å iverksette tiltak utover internasjonale standarder, men må da begrunne dette i vitenskapelige risikovurderinger eller et spesielt høyt beskyttelsesnivå. Avtalen stiller krav om at tiltakene skal være ikke-diskriminerende.

I henhold til SPS-avtalens artikkel 5 pkt 7, kan et land innføre midlertidige tiltak også dersom det ikke foreligger tilstrekkelige vitenskapelig bevismateriale. Tiltaket skal i de tilfeller baseres på den informasjonen som finnes. Landet skal innen rimelig tid søke å innhente opplysninger og gjennomføre risikovurdering.

EØS-avtalen – i fortalens åttende avsnitt fremgår det uttrykkelig at avtalen skal ta sikte på å bevare, verne og forbedre miljøets kvalitet og sikre en forsiktig og fornuftig utnyttelse av naturressursene, særlig på grunnlag av prinsippet om bærekraftig utvikling samt føre-var-prinsippet om forebyggende tiltak.

– Artikkel 1 (f) slår videre fast at målene i EØS-avtalen bare kan nås ved at det opprettes nærmere samarbeid i miljøområdet.

– Artikkel 11 og 12 forbyr kvantitative import- og eksportrestriksjoner og tiltak med tilsvarende virkning.

– Artikkel 13 fremhever at bestemmelsene i art. 11 og 12 ikke er til hinder for forbud eller restriksjoner på import, eksport eller transitt som er begrunnet ut fra vernet om menneskers eller dyrs liv og helse og plantelivet, så langt unntakene ikke brukes til vilkårlig forskjellsbehandling eller er en skjult handelshindring mellom partene. Disse unntakene er en rekke ganger blitt akseptert av rettspraksis.

EØS-avtalens vedlegg 1 om veterinære og plante-sanitære forhold (veterinæravtalen) gjelder blant annet for innførsel av dyr og animalske produkter. Kontrollrutinene som følge av denne avtalen (kontroll på avsenderstedet, stikkprøver i mottakerlandet eller grensekontroll for innførsel fra land utenfor EØS-området) vil til en viss grad kunne fange opp fremmede, skadelige arter.

Verdens dyrehelseorganisasjon (Office International des Epizooties, OIE)

OIE er utviklet for å hindre spredning av dyresykdommer ved internasjonal handel. Organisasjonen angir retningslinjer for hvilke minimumskrav som bør stilles ved import av dyr/fisk og produkter av disse, og vil på denne måte kunne lette internasjonal handel ved å harmonisere tiltak mot den enkelte dyresykdom i relasjon til handel i de enkelte land. OIE har også mandat i forhold til dyr- og fiskevelferd, samt standard for oppbygging av veterinærtjenester. Norge er tilsluttet OIE som nå omfatter 167 land. OIE's er standardsettende organ for handel med dyr, fisk, dyreprodukter og akvakulturprodukter standarder legges i stor grad til grunn ved utvikling av regelverk for handel med dyr og dyreprodukter innen EØS og WTO, og det er derfor av stor betydning å delta aktivt i utvikling av standarder og koder innen OIE.

ANDRE RELEVANTE AVTALER

Konvensjonen om vern av laks i det nordlige

Atlanterhav – skal sikre vern av villaksen i dette området. En av resolusjonene vedtatt i henhold til konvensjonen skal minimere de negative virkningene som fiskeoppdrett har på laksefisk (1994). Denne resolusjonen gir detaljerte anbefalinger om tiltak for å minimere rømming av oppdrettslaks og spredning av laksesykdommer og – parasitter.

NASCO (North Atlantic Salmon Conservation

Organisation) – internasjonalt samarbeidsorgan for forvaltningen av nord-atlantisk laks opprettet i henhold til art. 3 i Konvensjonen om vern av laks i det nordlige Atlanterhav.

Klimakonvensjonen stiller krav om evaluering av risiko ved mulig bruk av fremmede treslag som tiltak for å binde CO₂. Midlertidig og langsiktig utslippsreduksjon ved bruk av fremmede treslag skal også evalueres.

Som det framgår av dette kapitlet, er det svært mange internasjonale og regionale avtaler som angår fremmede arter. For å hjelpe land til en mer effektiv gjennomføring av internasjonale miljøavtaler, har FNs miljøprogram UNEP utviklet et nettsted der alle vedtak innen utvalgte tema er samlet. Nettstedet omfatter både de avtaler som miljøforvaltningen har ansvaret for og relevante avtaler innen andre sektorer. Nettstedet gir dermed en samlet oversikt over landenes forpliktelser på tvers av sektorer.

Fremmede arter er et av temaene som er dekket av dette verktøyet. Vi forventer at verktøyet vil være til nytte i implementeringen av denne strategien.

Norge har bidratt til utviklingen av nettstedet både økonomisk og som et pilotland i uttestingen av systemet.

Nettstedet er fortsatt under utvikling og er tilgjengelig på: www.svs-unepibmdb.net

6. NORSK RETT

Norge har foreløpig ingen felles, generell overbygning som omfatter alle sektorer når det gjelder lovgiving om introduksjon av fremmede arter. Et slikt lovverk er foreslått i NOU 2004:28 «Lov om bevaring av natur, landskap og biologisk mangfold» (Naturmangfoldloven).

Flere lover og forskrifter omtaler introduksjoner, men flere av disse har andre hovedformål enn å regulere forekomsten av fremmede arter som kan gjøre skade på økosystemene. Nedenfor følger en kort gjennomgang av eksisterende regelverk for fremmede arter. For mer utfyllende informasjon av gjeldende norsk rett henvises det til selve regelverkene eller til omtale i NOU 2004:28 kap. 14.3 og i vedlegg 14. (Lovenes står listet alfabetisk).

Akvakulturloven (lov 17. juni 2005 nr 79 om akvakultur) erstatter de tidligere lovene om fiskeoppdrett og havbeite, og regulerer all akvakulturvirksomhet, også landbasert akvakultur. Loven har et eget kapittel om miljøhensyn for å sikre at akvakultur drives på en miljømessig forsvarlig måte. Det fremgår av § 10 at «*Departementet kan i enkeltvedtak eller forskrift gi nærmere bestemmelser for å sikre miljømessig forsvarlig akvakultur, herunder forby utsetting av fremmede arter*». Forskrifter gitt i medhold av loven regulerer også forholdet til fremmede arter, ett eksempel er akvakulturdriftsforskriften som i § 5, andre ledd gir forbud mot å drive akvakultur med fremmede arter med mindre det er gitt særskilt tillatelse til det. Forskrift om tildeling, endring og bortfall av konsekvenser for oppdrett av andre arter enn laks, ørret og regnbueørret gir forbud uten unntaksmulighet: «*Det kan ikke gis tillatelse til akvakultur av fremmede organismer*» Havbeiteforskriften setter også krav til stedegenhet: «*Løyve kan berre gjevast til utsett av havbeitedyr som er stadeigne*».

Dyrevernloven (lov 20. desember 1974 nr. 73 om dyrevern) gjelder levende pattedyr, fugler, padder, frosk, salamander, krypdyr, fisk og krepsdyr. Loven forbyr bl.a. levende dyr til agn eller åte. Forskrift 20. november 1976 nr. 3 har regler om forbud mot at eksotiske dyr innføres, omsettes eller på noen måte

holdes i fangenskap. Et av tiltakene i St. meld nr.12 (2002-2003) om dyrehold og dyrevelferd var at loven skulle gjennomgås med sikte på å få en mer fremtidsrettet og hensiktsmessig forvaltning av dyrevelferd. Landbruks- og matdepartementet har i samarbeid med Fiskeri- og kystdepartementet foretatt en fullstendig gjennomgang av dyrevernavloven og arbeider nå med å få et nytt lovutkast klart for å sendes på høring.

Innførsle- og utførslerereguleringsloven (lov 6. juni 1997 nr. 32 om innførsle- og utførslereregulering). Hjemmel delegert fra Utenriksdepartementet til Miljøverndepartementet 7. mars 2006 for å kunne regulere ved forskrift innførsel av landlevende, virvelløse dyr. Loven hjemler i tillegg forskrift om internasjonal handel med truede arter av vill flora og fauna (CITES) som også er relevant i forhold til fremmede arter.

Laks- og innlandsfiskloven (lov 15. mai 1992 nr. 47 om laksefisk og innlandsfisk) regulerer innførsel av alle typer anadrom laksefisk, innlandsfisk, rogn eller unger av slik fisk eller næringsdyr for fisk. Innførselsreguleringene gjelder alle ferskvannsorganismer, også laksefisk som skal brukes i oppdrett, i samsvar med forskrift 18. desember 1992 nr. 1177 om utvidelse av lovens saklige virkeområde. Unntatt fra innførselsforbudet er arter som utelukkende skal holdes i akvarier, jf. forskrift 18. desember 1992 nr 1174 om import av akvarieorganismer. I tillegg regulerer loven utsetting av anadrom laksefisk, innlandsfisk og levende rogn eller unger av disse arter i vassdrag, fjorder og havområder, samt andre levende organismer i vassdrag, herunder alger og planter. Regulering av utsetting i vassdrag gjelder alle ferskvannsorganismer i samsvar med forskrift 11. november 1993 nr. 1020 om utsetting av fisk og andre ferskvannsorganismer. Utsetting av anadrom laksefisk fra kultiveringsanlegg til merder i sjøen omfattes ikke av lakse- og innlandsfiskeloven. Utsetting av anadrom laksefisk i fjord og havområder i forbindelse med kommersielt havbeite reguleres av lakse- og innlandsfiskeloven og ikke av akvakulturloven.

Matloven (lov 19. desember 2003 nr. 124 om matproduksjon og mattrygghet m.v.) omfatter alle forhold ved produksjon, bearbeiding og distribusjon av innsatsvarer og næringsmidler. Loven omfatter også alle forhold om plante-, fiske- og dyrehelse, herunder produkter, gjenstander og organismer som kan føre med seg smitte. En rekke forskrifter hjemlet i matloven eller lover som ble avløst av matloven, har betydning for introduksjon av fremmede arter, herunder bl.a. om nytteorganismer til biologisk kontroll, såvarer, planter og tiltak mot planteskadegjørere, plantevernmidler, tilsyn og kontroll ved innførsel og utførsel av levende dyr, akvatiske organismer, m.m.

Matloven setter krav om at enhver skal utvise nødvendig aktsomhet, slik at det ikke oppstår fare for utvikling eller spredning av planteskadegjørere. Planter skal ikke omsettes eller flyttes når det er grunn til mistanke om at dette omfatter planteskadegjørere som kan gi vesentlige samfunnsmessige konsekvenser. Loven stiller krav om varsling ved grunn til mistanke om fare for bl.a. miljøskadelige innsatsvarer og mistanke om planteskadegjørere som kan gi vesentlige samfunnsmessige konsekvenser.

Utbrudd av alvorlige sykdommer og farlige smittestoffer hos dyr, eller alvorlige planteskadegjørere, kan gi vesentlige samfunnsmessige konsekvenser. En vesentlig faktor for å begrense samfunnsmessige skadevirkninger er at den enkelte som uforskyldt blir rammet har trygghet for at det ikke medfører økonomisk ruin å varsle myndighetene om situasjonen. Dermed muliggjøres raskt iverksettelsen av tiltak fra myndighetenes side for å begrense eventuelle skadevirkninger. Landbruks- og matdepartementet har derfor innført en erstatningsordning som er nedfelt i matloven.

Naturvernloven (lov 19. juni 1970 nr. 63 om naturvern) har som hovedformål å verne norsk natur. Loven inneholder ikke egne bestemmelser om introduksjon av fremmede arter, men standardforskriftene har bestemmelser om forbud mot såing, planting og utsetting av planter og dyr i verneområdene, herunder også fremmede arter. En ny «Lov om naturmangfold» er under utarbeidelse og vil erstatte bl.a. Naturvernloven. Forslaget til ny lov finnes i NOU

2004:28 «Lov om bevaring av natur, landskap og biologisk mangfold».

Produktkontrollloven (lov 11. juni 1976 om kontroll med produkter og forbrukertjenester) gjelder for «tilvirkning, herunder utprøving, innførsel, omsetning, bruk og annen behandling av produkt.» Begrepet «produkt» er tolket slik at det kan bestå av eller inneholde levende mikroorganismer. Under loven er det fastsatt forskrift av 22. januar 1998 om deklarerings- og merking av mikrobiologiske produkter med bruksområde som medfører tilføring til det ytre miljø.

Saltvannsfiskeloven (lov 3. juni 1983 nr. 40 om saltvannsfiske m.v.) regulerer først og fremst høsting av marine arter, men loven har også i § 4, fjerde ledd, et generelt forbud mot å sette ut organismer og levende rogn i fjorder og havområder uten tillatelse. «Tillatelse til utsetting kan gis ved forskrift for visse organismer og for bestemte områder eller ved enkeltvedtak.» Det er under utarbeidelse en ny havressurslov som skal erstatte dagens saltvannsfiskelov. Forslag til ny lov finnes i NOU 2005:10 av 9. juni 2005 som ble sendt på høring 24. juni 2005. Loven skal omfatte alle viltlevende marine ressurser. I forhold til introduksjon av fremmede arter foreslår utvalget at bestemmelsen i saltvannsfiskeloven ikke videreføres i havressursloven, som følge av at Biomangfoldlovutvalget foreslår felles lovgivning for utsett av fremmede arter og genmodifiserte organismer i miljøet, både på land og i sjø i forslag til ny lov om naturmangfold.

Skipssikkerhetsloven (lov 16. februar 2007 nr 9 om skips sikkerhet) trer i kraft 1. juli 2007, og avløser Sjødyktighetsloven (lov 9. juni 1903 nr 7 om statskontroll med skibes sjødyktighet m.v.). Loven gir hjemmel for at det i forskrift kan stilles krav om tiltak for å redusere risikoen for introduksjon og spredning av fremmede arter fra skips ballastvann og sedimenter.

Skogbruksloven (lov 27. mai 2005 nr. 31 om skogbruk) tok til å gjelde fra 1. januar 2006. Loven avløser lov av 21. mai 1965 om skogbruk og skogvern (skogbruksloven) med senere endringer. Loven hjemler bl.a. forskrift 1. mars 1996 nr. 291 som regulerer bruken av frø og planter i skogbruket. Forskriften skal sikre at det benyttes frø og planter av god kvalitet,

og at hensynet til det genetiske mangfoldet i skogen ivaretas. Materialet skal være best mulig tilpasset klimaet, og det bør brukes materiale av lokal opprinnelse. Import av skoglige frø, planter og plantedeler krever godkjent sertifikat som utstedes etter visse kriterier. Forskriften regulerer til en viss grad bruk av treslag utenfor sitt naturlige utbredelsesområde. Disse skal kun kunne benyttes dersom det i et område ikke finnes egnede treslag og provenienser eller materialet er vesentlig bedre. Med vesentlig bedre mener man sett i forhold til kvalitet og produksjon. En forskrift om bærekraftig skogbruk ble fastsatt 7. juni 2006 og trådte i kraft 1. juli. Forskriften inneholder bestemmelser om miljøhensyn, tilfredsstillende foryngelse og tiltak mot skader på skog. Videre innebærer forskriften en noe sterkere kontroll med introduksjon av utenlandske treslag enn «Levende Skog-standarden». Etter denne bestemmelsen skal kommunen ta stilling til bruk av slike treslag i skogproduksjon, og ved vurderingen skal det legges vekt på å unngå ukontrollert spredning av slike treslag. Dette innebærer at en ved eventuell planting av utenlandske treslag også må vurdere konkrete tiltak for å hindre slik spredning.

Svalbardmiljøloven (lov 15. juni 2001 nr 79 om miljøvern på Svalbard) representerer et strengt lovverk når det gjelder innførsel av eksemplarer av vill flora og fauna til Svalbard og utsetting og flytting av organismer.

Tolloven (lov 10. juni 1966 nr. 5 om toll) sier at toll- og avgiftsetaten skal føre kontroll med at gjeldende bestemmelser om vareførsel til og fra tollområdet blir overholdt. Toll- og avgiftsetatens taushetsplikt er ikke til hinder for at opplysninger kan gis dersom det foreligger slik hjemmel i annet lovverk. Håndheving av tolloven og tollforskriften er relevant ved inn- og utførsel av varer (bl.a. også transportmidler og personer), som kan omfatte både tilsiktet og utilsiktet inn- og utførsel av fremmede arter.

Vassdragslovgivingen (Vassdragsreguleringsloven og vannressursloven) I tillegg til disse regelverkene kommer at fare for spredning av fremmede arter vil være et moment i den fordels-/ulempevurderingen som gjøres før konsesjon til tiltak i vassdrag kan gis etter vassdragslovgivingen.

Viltloven (lov 29. mai 1981 nr. 38 om viltet) regulerer bl.a. innførsel av viltarter til Norge, og utsetting av viltarter eller underarter som ikke forekommer fra før i distriktet. Med vilt menes alle viltlevende landpattedyr, fugler, amfibier og krypdyr.

7. MÅL OG PRINSIPPER

I dette kapitlet beskrives mål og grunnleggende prinsipper for myndighetenes arbeid mot fremmede arter.

7.1 Mål

Strategisk mål for bærekraftig bruk og vern av biologisk mangfold:

Naturen skal forvaltes slik at arter som finnes naturlig blir sikret i levedyktige bestander, og slik at variasjonen av naturtyper og landskap blir opprettholdt og gjør det mulig å sikre at det biologiske mangfoldet får fortsette å utvikle seg. Norge har som mål å stanse tapet av det biologiske mangfoldet innen 2010.

Nasjonalt resultatmål:

Menneskeskapt spredning av organismer som ikke hører naturlig hjemme i økosystemene skal ikke skade eller begrense økosystemenes funksjon.

Felles arbeidsmål:

Forebygge utilsiktede introduksjoner av fremmede arter og negative effekter av tilsiktede introduksjoner gjennom mer dekkende regelverk, tiltak, informasjon og sektorsamarbeid.

7.2 Grunnleggende prinsipper

Følgende prinsipper legges til grunn for den nasjonale forvaltningen av fremmede arter. Anvendelsen av disse prinsippene skal skje innenfor rammene av gjeldende nasjonalt regelverk og med hensyntagen til internasjonalt regelverk, bl.a. på handelsområdet.

Føre var-prinsippet (jf. Rio-deklarasjonen 1992, prinsipp 15)

Føre-var-prinsippet er et grunnleggende miljørettslig prinsipp både nasjonalt og internasjonalt. Prinsippet kommer til uttrykk i Rio-erklæringen fra 1992, og er der uttrykt slik at man skal gjennomføre tiltak for å unngå alvorlig og uopprettelig skade på miljøet selv om det ikke foreligger fullstendig vitenskapelig visshet om problemets omfang og konsekvenser. Føre-var-prinsippet er nedfelt i forskjellig språkdrakt i en rekke internasjonale miljøavtaler.

Konsekvensene som introduksjoner av fremmede

arter kan ha for biologisk mangfold, økosystemfunksjoner og domestiserte planters dyr og helse er i stor grad uforutsigbare. Dette tilsier at myndighetenes innsats for å forhindre utilsiktede introduksjoner og beslutninger vedrørende tilsiktede introduksjoner skal baseres i en føre-var tankegang.

Økosystemtilnærming (jf. CBD COP 5 decision V/6 om ecosystem approach)

Økosystemtilnærmingen er en strategi for integrert forvaltning av land, vann og levende ressurser. Den har et omfattende innhold, men kjernen er at menneskers aktivitet skal forvaltes slik at økosystemenes struktur, funksjon, mangfold og produktivitet skal opprettholdes i størst mulig grad. Aktiviteter som medfører risiko for introduksjon og spredning av fremmede arter må vurderes som del av en økosystemtilnærming.

Sektoransvar (jf. bl.a. St. meld. 58 (1996-97))

Alle samfunnssektorer og aktører har et selvstendig ansvar for å legge miljøhensyn til grunn i sin virksomhet. Sektorenes miljøansvar omfatter herunder virksomhet som kan medføre introduksjon og spredning av fremmede arter og bestander.

Miljøpåvirker skal betale (jf. bl.a. Rio-deklarasjonen 1992 (prinsipp 16), NOU om Naturmangfoldloven, kap 11.11.4.3)

Prinsippet bygger på prinsippet om at forurenser skal betale. Prinsippet innebærer at tiltakshaveren må bære merutgiftene ved forebyggende tiltak mot introduksjoner av fremmede arter og at tiltakshaver holdes ansvarlig for eventuelle miljøskader som følger av en introduksjon. Prinsippet utelukker imidlertid ikke at det offentlige i gitte situasjoner kan gi økonomisk støtte for å hindre eller rette opp en miljøskade. Det kan for eksempel være aktuelt der tiltakshaver utfører tiltak som kommer hele samfunnet til gode eller der det offentlige ønsker å utføre svært ønskelige miljøtiltak som vil være urimelig byrdefulle eller vanskelig å gjennomføre for private. Den offentlige støtten kan imidlertid ikke være av en slik karakter at den fritar tiltakshaver fra å utvise aktsomhet.



Mårhunden (*Nyctereutes procyonoides*) hører opprinnelig hjemme i Øst-Sibir, Korea, Japan og Kina. I 1928 ble mårhund innført til det tidligere Sovjetunionen og tilgrensende østeuropeiske land for å øke antallet jaktbare pelsviltarter. Omkring 9100 dyr rømte fra oppdrett eller ble satt fri over en 25 års periode. Mårhunden ble etablert i Finland i 1935 og nådde Sverige i 1945-46. I dag har arten kolonisert om lag 1,4 millioner kvadratkilometer i Europa. I enkelte områder (for eksempel Finland og de Baltiske landene) er mårhunden det vanligste rovdyret. Mårhunden er en alteter og har et bredere spekter av byttedyr enn andre rovdyr, spesielt gjør den stor skade på fuglebestandene i våtmarksområder.

Den første sikre registreringen av mårhund i Norge ble gjort i 1983, da et dødt dyr ble funnet nær Kirkenes. På bildet ses det fjerde sikre funnet; en mårhund som ble ihjelkjørt av bil i Skibotn i Troms i februar 2007. Det er så langt ikke konstatert noen faste bestander av mårhund i Norge eller Sverige.

Mårhund er ikke ønsket i norsk natur. En av årsakene er faren for spredning av parasitter og sykdom. En annen grunn er at arten vil kunne gjøre stor skade på fuglebestander som hekker på bakken. Direktoratet for naturforvaltning har derfor bestemt at det er tillatt å skyte mårhund hele året. Mulige observasjoner/funn av mårhund bør meldes til fylkesmannens miljøvernavdeling eller Direktoratet for naturforvaltning. Foto: Heidi Hansen

7.3 Retningslinjer som gjelder spesielt for fremmede arter

Følgende retningslinjer legges til grunn for den nasjonale forvaltningen av fremmede arter. Disse er basert på retningslinjene for implementeringen av art. 8 (h) i Konvensjonen om biologisk mangfold³ og gjeldende prinsipper i norsk miljøpolitikk.

Tre-trinns tilnærming

1. Forebygge introduksjoner av skadelige fremmede arter.

Å forebygge introduksjoner er generelt mer kostnadseffektivt og miljømessig ønskelig enn tiltak for å bekjempe eller kontrollere allerede etablerte fremmede arter.

Forebygging omfatter følgende:

• Generelle tiltak:

- Grensekontroll og karantene for å sikre at tilsiktede innførsler har godkjenning i samsvar med relevant regelverk, og for å minske risikoen for utilsiktet og ulovlig innførsel av fremmede arter.
- Informasjon – både mellom land, til relevante

myndigheter og til allmennheten om fremmede skadelige arter, hvilke problemer de kan medføre og hvilke tiltak som kan iverksettes for å forebygge, begrense eller utrydde slike arter.

- Samarbeid innenfor og over landegrensene, bl.a. om informasjon, forskning, og kapasitetsbygging i land som ikke selv har ekspertise og ressurser
- **Restriktivt regelverk om tilsiktede introduksjoner.** Tilsiktede introduksjoner skal kun være tillatt etter forutgående godkjenning etter regelverk som er egnet til så langt som mulig å forhindre skader som følge av innførsel og spredning av fremmede arter.
- Mulige veier til **utilsiktet introduksjon** må identifiseres og tiltak iverksettes for å minske risikoen for introduksjoner mest mulig. Alle sektorer har her et spesielt ansvar for aktiviteter innen egen sektor.

2. Utrydde

I tilfeller der det er praktisk gjennomførbart, vil bekjemping med utryddelse som mål ofte være et hensiktsmessig tiltak. De beste mulighetene for å utrydde en fremmed skadelig art er i et tidlig stadium av etablering, mens forekomstene fortsatt er små og lokaliserte. Derfor er det et mål å oppdage eventuelle nye fremmede arter i naturen så tidlig som mulig og å kunne handle raskt.

³ Guiding Principles for the Prevention, Introduction and Mitigation of Impacts of Alien Species that Threaten Ecosystems, Habitats or Species.
(<http://www.biodiv.org/programmes/cross-cutting/alien/decision-v8.shtml?dec=VI/23&menu=cross-cutting&filter=alien>)

3. Begrense spredning og skade, samt overvåke forekomster av fremmede arter.

Dersom utryddelse ikke er hensiktsmessig eller mulig, bør det iverksettes tiltak for å begrense spredning og eventuelle skadevirkninger, og sørges for overvåking for å vurdere effektivitet av tiltak.

Norges ansvar overfor andre land

Risiko for spredning av fremmede skadelige arter fra Norge til andre land skal kartlegges og minimeres. Ansvaret gjelder både ved tilsiktet og utilsiktet utførsel av en fremmed art til et annet land, og ved sekundær spredning til et annet land som følge av en tilsiktet innførsel til Norge. Ansvaret omfatter også tidlig varsling av andre lands myndigheter om forekomster/ oppblomstringer av potensielt skadelige fremmede arter.

Forskning, kartlegging og overvåking

Forskning, kartlegging og overvåking er en forutsetning for å ha tilstrekkelig kunnskap om naturlig forekommende og fremmede arter, hvor de befinner seg, hvordan de påvirker sine omgivelser og hvordan de kan bekjempes eller kontrolleres.

Opplæring og informasjon

Informasjon og opplæring av allmennheten om hvilken risiko fremmede arter kan medføre, er viktig for å forebygge risiko og for å skape forståelse og aksept for gjennomføring av tiltak for å begrense spredning av fremmede arter.

8. TILTAK

Myndighetenes videre arbeid mot fremmede skadelige arter skal basere seg på de målene, prinsippene og retningslinjene som er beskrevet i kap. 7.

Tiltakene er utarbeidet av sektorene selv og beskriver hva som bør gjennomføres på kort sikt for å forhindre at fremmede arter blir til skade for helse og miljø. Dokumentet fokuserer på nye tiltak og beskriver ikke nærmere hvilke aktiviteter og tiltak som er gjennomført og avsluttet i den enkelte sektor.

Sektorene har ulik befatning med fremmede arter og behovene for tiltak vil være ulike. Imidlertid er det behov for felles grep og samarbeid mellom sektorene. Disse fellestiltakene beskrives i kapittel 8.1. I kapittel 8.2 til 8.11 beskrives hver enkelt sektors tiltak med en anslått prioritet, lav, middels eller høy. Det er også angitt om det er behov for samarbeid mellom to eller flere sektorer for å få gjennomført tiltaket.

Miljøverndepartementet har hovedansvaret for å ivareta helheten i regjeringens miljøpolitikk. I tråd med dette vil Miljøverndepartementet være pådriver og koordinator i oppfølgingen av tiltakene i denne strategien overfor andre sektormyndigheter.

8.1 Fellestiltak

Utvikling av regelverk:

- Innen 2010 skal alle sektorer ha et dekkende og hensiktsmessig regelverk for tilsiktede introduksjoner som er egnet til å forhindre uønsket innførsel og spredning av fremmede arter. Forhold knyttet til anmeldelse og straff ved ulovlig innførsel av fremmede arter skal avklares.
Ansvarlig: Alle sektorer. MD har et særlig ansvar for utviklingen av generell lovgiving om fremmede arter under den kommende naturmangfoldloven.
Prioritet: Høy.

Utvikle retningslinjer for risikovurdering ved tilsiktet introduksjon:

- Det skal settes opp et sett av retningslinjer, innenfor rammene av eksisterende regelverk, for risikovur-

deringer ved søknad om tilsiktede introduksjoner av fremmede arter. Retningslinjene skal ta utgangspunkt i internasjonalt anerkjente metoder for slik risikovurdering, for eksempel ICES Code of Practice og eksisterende regelverk for risikovurderinger av genmodifiserte organismer og biologiske kontrollagenter.

Ansvarlig: DN, i samarbeid med sektorene.
Prioritet: Høy

Risikokartlegging og -vurdering innen sektorene:

- Hver sektor skal i løpet av 2008 gjennomføre en vurdering av risiko for spredning av fremmede arter i forhold til aktiviteter i sin egen sektor, herunder identifisering av risikoaktiviteter, vurdering av risiko for spredning av kjente problemarter og vurdering av risiko for spredning av naturlig forekommende arter i Norge til nye økoregioner. Artsdatabankens risikovurderinger av fremmede arter kan være et nyttig utgangspunkt for sektorenes oppfølging.
Ansvarlig: Alle
Prioritet: Høy

Iverksette tiltak mot etablerte fremmede skadelige arter.

- Utarbeide handlingsplaner og iverksette tiltak mot utvalgte fremmede skadelige arter innenfor de enkelte sektorenes ansvarsområder, med basis i bl.a. Artsdatabankens økologiske risikovurderinger.
Ansvarlig: Alle. DN vil bistå sektorene i prioriteringer og vurderinger av tiltak.
Prioritet: Høy
- Tiltak for utrydding eller begrensning av fremmede arter bør skje i samhandling mellom relevante aktører innenfor en geografisk avgrensning. Behovet for prioritering og samordning av tiltak på tvers av sektorer skal vurderes for den enkelte problemart.
Ansvar: Alle. DN og Fylkesmennene vil bidra til samordning av tiltak mot enkeltarter på tvers av sektorer og forvaltningsnivåer.
Prioritet: Høy

Utvikle systemer for tidlig varsling av fremmede arter som kan komme til Norge

- Videreføre Nordisk Ministerrådsprosjektet NOBANIS (North European and Baltic Network on Invasive Alien Species) i retning av systemer for tidlig varsling når det gjelder fremmede skadelige arter.
Ansvar: MD, DN
Prioritet: Høy
- Gjennom Konvensjonen om beskyttelse av det marine miljø i nordøst-Atlanteren (OSPAR) utvikle et tidlig varslingssystem for fremmede marine arter.
Ansvar: MD, DN
Prioritet: Høy

Kartlegging og overvåking av fremmede arter

- Kartlegging og overvåking av fremmede arter skal gjennomgå som en del av det nasjonale programmet for kartlegging og overvåking av biologisk mangfold. Innen 2010 skal det være etablert en hensiktsmessig kartlegging og overvåking av fremmede arter. Det skal vurderes nærmere hvordan frivillige organisasjoner, herunder miljø-, fiskeri- og landbruksorganisasjoner, biologiske foreninger, dykkerklubber m.v., kan trekkes inn og bidra til operativ overvåking som kan oppdage introduksjoner og spredning raskere enn ellers.
Ansvarlig: Nasjonalt program for kartlegging og overvåking av biologisk mangfold (MD, LMD, FKD, OED, SD, FD, KD).
Prioritet: Høy.

Forskning:

- Det er behov for en tverrsektoriell forskningssatsing om fremmede organismer. Forskningsprogrammene «Miljø 2015» og «Kysten og havet» under Norges Forskningsråd vil være en basis for slik forskning, men også andre programmer og finansieringskilder skal identifiseres og benyttes. Satsingen bør dekke et bredt sett av aspekter ved fremmede organismer og bestander. Ikke minst er styrket kunnskap om forebyggende tiltak, bekjempelse og om samfunnsmessige, økologiske og økonomiske konsekvenser viktig. Økt forståelse av hvordan ulike påvirkningsfaktorer og endringer i landskapet virker sammen i forhold til spredning og etablering av fremmede arter er også sentralt. Deltakelse i og samarbeid med internasjonale forskningsprogram vil være viktig for

kompetanseoppbygging og for å muliggjøre større aktivitet.

Ansvarlig: Alle.
Prioritet: Høy

Opplæring og informasjon:

- Alle sektorer skal aktivt informere om risiko ved og regler for innførsel og spredning av fremmede arter. Informasjon skal fokuseres mot målgrupper som driver virksomhet som tilsiktet eller utilsiktet kan medføre innførsel og spredning av fremmede arter.
Ansvarlig: Alle.
Prioritet: Høy

Tverrsektoriell samordning og kompetanseutvikling

- Identifisere aktiviteter innen egen sektor der det er behov for samordning med andre sektorer når det gjelder å hindre innførsel og spredning av fremmede arter, og ta initiativ til slik samordning.
Ansvarlig: Alle
Prioritet: Høy
- Identifisere områder der det eksisterer uklarheter eller mangler vedr roller og ansvar mellom ulike sektorer i forvaltningen av fremmede arter.
Ansvarlig: Alle
Prioritet: Høy
- For å styrke samarbeidet mellom berørte sektorer i forhold til fremmede arter skal det sørges for jevnlig kontakt for kompetanseoppbygging og informasjonsutveksling, herunder i form av felles møter.
Ansvarlig: Alle. MD og DN har et særlig ansvar.
Prioritet: Høy.
- Etablere et nasjonalt kontaktnett med sektorvise eksperter på fremmede arter og etablere en nasjonal kunnskapsbase om bekjempelse av slike arter.
Ansvarlig: DN, i samarbeid med Artsdatabanken.
Prioritet: middels.
- Bidra til utvikling av mest mulig miljøvennlige og effektive bekjempelsesmetoder mot fremmede arter.
Ansvarlig: Alle.
Prioritet: Høy
- Arbeide for å skaffe tilveie stedstilpassede frøblandinger og egnet plantemateriale for etablering av vegetasjon etter inngrep i naturområder.

Ansvarlig: Brukere av frøblandinger i stor skala, herunder bl.a. SD, FD og OED.

Prioritet: Høy

- Kartlegge tilgjengelige ressurser og kompetanse til bruk i bekjemping (herunder akutte tiltak) av fremmede arter, inkludert fagmiljøer, frivillige organisasjoner, skoleverk, innrullerte mannskaper, etc. Vurdere opprettelse av et nettverk av mobiliserbare fagpersoner og ressurser til akutte bekjempelses-tiltak.

Ansvarlig: DN, i samarbeid med sektorene.

Prioritet: Middels

Samordning nasjonalt og internasjonalt.

- Fylkesmennene skal bidra til samordning av tiltak mot fremmede arter på regionalt nivå, og fungere som veileder for kommunene på dette temaet. Fylkesmennene kan også ta initiativ til handlingsplaner og tiltak mot fremmede arter på regionalt nivå.

Ansvarlig: MD, DN

Prioritet: Høy

- Etablere rutiner for hurtig varsling av alle relevante forvaltningsetater om nye forekomster av fremmede arter som kan forventes å skape problemer eller som krever koordinert innsats for å forhindre videre spredning.

Ansvarlig: Alle

Prioritet: Høy

- Etablere rutiner for hurtig varsling av andre lands myndigheter om forekomster av fremmede arter som kan forventes å spres ved sekundær introduksjon.

Ansvarlig: Alle

Prioritet: Høy

8.2 Fiskeri- og kystdepartementet

Fiskeri- og kystdepartementet (FKD) har forvaltningsansvaret for de levende marine ressursene og verdikjedene innen fiske og havbruk helt fram til forbruker. Dette omfatter både forvaltning av bruken av de marine ressurser og forvaltning av havmiljøet. Departementet utøver en ressursforvaltning basert på «føre var» og bærekraft, og med klare intensjoner om å utvikle en økosystembasert ressursforvaltning. Departementet har videre ansvaret for arbeidet med å sikre trygg sjømat og riktig kvalitet, samt forvalt-

ningsansvar for akvakultur og sykdomsorganismer både i ferskvann og sjø og hos både ville og domestiserte akvatiske organismer.

Fiskeri og Kystdepartementet har som nedfelt sektor-målsetning å «Unngå spredning og skadelige virkninger av fremmede organismer» (fra FKDs miljøhandlingsplan 2005 – 2008).

Sektoren vil:

- Forvalte allerede introduserte marine arter i tråd med føre-var prinsippet og internasjonale forpliktelser vedr. fremmede arter, herunder;
 - Utarbeide ny stortingsmelding om kongekrabbe med sikte på framleggelse i 2007
Ansvarlig: FKD
Prioritet: Høy
 - Foreta kontinuerlige vurderinger av nødvendige forvaltningstiltak overfor andre fremmede skadelige arter i norske farvann.
Ansvarlig: FKD
Prioritet: Høy
 - Videreføre årlige overvåkinger av bestandsstørrelse og spredning av kongekrabben langs kysten.
Ansvarlig: Havforskningsinstituttet
Prioritet: Høy
- Vurdere innføring av strengere regelverk for import av levende marine organismer over lande- og regiongrenser til konsum.
Ansvarlig: FKD
Prioritet: Høy
- Styrke innsatsen for å forhindre videre spredning av krepsepest, med siktemål å utrydde sykdommen i Norge. Dette skal gjøres bl.a. gjennom utarbeidelse av en felles forvaltningsplan for edelkreps mellom Mattilsynet og DN.
Ansvarlig: Mattilsynet, i samarbeid med DN.
Prioritet: Høy
- Videreføre arbeidet for å kontrollere og bekjempe lakseparasitten *Gyrodactylus salaris* i infiserte farvann, med siktemål å utrydde parasitten der dette er mulig.
Ansvarlig: Mattilsynet, i samarbeid med DN
Prioritet: Høy

8.3 Forsvarsdepartementet

Forsvarsdepartementet (FD) har overordnet ansvar for sektorens virksomhet som omfatter utdanning og trening av norske militære enheter, alliert trening i Norge, gjennomføring av øvelser i Norge med deltakelse fra andre nasjoner, samt norsk deltakelse i internasjonale operasjoner. FD har også et overordnet forvaltningsansvar for store arealer knyttet til skyte- og øvingsfelt i alle deler av landet. FD har også overordnet ansvar for Kystvakten, som er en integrert del av Forsvaret. En av Kystvaktens oppgaver er å utføre miljøoppsyn.

Sektoren vil:

- Søke å skaffe oversikt over hvilke aktiviteter innenfor FDs ansvarsområder innenlands og utenlands som kan innebære en risiko for spredning av arter.
Ansvar: Forsvarets militære organisasjon (FMO), delansvar Forsvarsbygg
Prioritet: Høy
- Søke å forhindre spredning av arter over landegrensene i samsvar med Direktiv for inn- og utførsel av militært materiell og personell til/fra Norge.
Ansvar: FMO
Prioritet: Høy
- Bidra til bekjempelse av problemarter innenfor egne forvaltningsområder og bistå andre myndigheter i bekjempingstiltak der dette vurderes som mulig og hensiktsmessig.
Ansvar: Forsvarsbygg, delansvar FMO
Prioritet: Middels
- Øke kunnskapsnivået i sektoren om risiko for spredning av arter innenlands for å kunne forhindre ytterligere spredning av allerede innførte problemarter, og for å kunne vurdere risiko for spredning av naturlige forekommende arter til nye økoregioner i Norge.
Ansvar: FMO, delansvar Forsvarsbygg
Prioritet: Middels
- Tiltak mot spredning av arter via ballastvann i egne fartøyer eller fartøyer som deltar i operasjoner og øvelser i Norge skal vurderes spesifikt. (Forsvarets skip og skip i Forsvarets tjeneste er unntatt fra sjødyktighetslovens bestemmelser. Like fullt fastslår Sjøforsvarets bestemmelser 1.2.8. at Sjøforsvarets fartøyer som et minimum skal tilfredsstillende alle relevante sivile regler. Forsvarets fartøyer

vil imidlertid i utgangspunktet bli omfattet av den nye skipssikkerhetsloven av 16. februar 2007, men med hjemmel for å gjøre unntak for disse fartøyer gjennom forskrift. Loven trer i kraft 1. juli 2007 og erstatter sjødyktighetsloven. Praktiske og tekniske konsekvenser må imidlertid utredes før det fastslås om Sjøforsvarets fartøyer skal følge kommende bestemmelser om ballastvann fullt ut).

Ansvar: FMO

Prioritet: Middels

8.4 Justisdepartementet, herunder Sysselmannen på Svalbard

Arbeidet med å avdekke og å motvirke miljøkriminalitet er en viktig oppgave for Justisdepartementet og hele justissektoren. Politiet skal forebygge og holde oppsyn og reagere raskt på brudd på miljøvernlovgivningen. Alvorlig miljøkriminalitet skal ha høy prioritet. Politidirektoratet har utarbeidet en tiltaksplan for kampen mot miljøkriminalitet.

Den sentrale enhet for etterforskning og påtale av økonomisk kriminalitet og miljøkriminalitet (ØKOKRIM) ble opprettet i 1989. ØKOKRIM er en sentral og landsdekkende enhet som skal bekjempe økonomisk kriminalitet og miljøkriminalitet.

Sysselmannen er øverste myndighet på Svalbard. Administrativt er Sysselmannen underlagt Justisdepartementet, men etaten utfører oppgaver for en rekke andre departementer, bl.a. Miljøverndepartementet. Norges overordnede mål for miljøvernet på Svalbard er å bevare den særegne villmarksnaturen på øygruppen. Svalbard skal være et av verdens best forvaltede villmarksområder.

Sektoren vil:

- Bidra til å sikre det biologiske mangfoldet ved å håndheve sentrale lover og forskrifter og ved å straffeforfølge den som måtte bryte regler som skal verne mot innførsel eller spredning av fremmede organismer.
Ansvarlig: Politimestrene, Sysselmannen, statsadvokatembeter og Økokrim
Prioritet: Middels
- Håndheve, etterforske og irettsette strengt forbud mot innførsel av nye arter på Svalbard, i samsvar

med Svalbardmiljøloven og basert på føre-var-prinsippet.

Ansvarlig: Sysselmannen på Svalbard, i samarbeid med Direktoratet for naturforvaltning og Fiskeridirektoratet.

Prioritet: Høy

- Fortsatt påse at vaksinasjon av hunder og regler for inn- og utførsel følges, bl.a. for å forhindre spredning av rabiesvirus fra Svalbard.

Ansvarlig: Sysselmannen på Svalbard i samarbeid med Mattilsynet.

Prioritet: Høy

8.5 Landbruks- og matdepartementet

Landbruks- og matdepartementets (LMD) kjerneoppgaver ligger innenfor matproduksjon, skogbaserte næringer, opprettholdelse av jordbrukets kulturlandskap og et levende landbruk over hele Norge. Innenfor denne rammen finnes et bredt spekter av ansvar og oppgaver knyttet til jordbruk, skogbruk, beitebruk og reindrift. I tillegg er dette viktig for reiseliv, kultur og næringsmiddelindustri.

Landbruks- og matdepartementet legger til grunn helkjedetenkning i utformingen av matpolitikken. Arbeidet bygger bl.a. på matlovens formål som er å sikre helsemessige trygge næringsmidler og fremme helse, kvalitet og forbrukerhensyn langs hele produksjonskjeden. Miljøhensyn er integrert i politikken og det betyr at det i alle ledd i produksjonen fra jord til bord skal gjøres miljøvurderinger. Arbeidet med å hindre introduksjon og spredning av fremmede arter innen landbrukssektoren er derfor høyst relevant.

Det faglige ansvaret på det matpolitiske området er delt mellom Fiskeri- og kystdepartementet, Helse- og omsorgsdepartementet og Landbruks- og matdepartementet. LMD har administrativt ansvar for Mattilsynet. Mattilsynet har en sentral rolle i gjennomføringen av politikken på matområdet gjennom å ta del i rettleiding, tilsyn, kartlegging og overvåking langs matproduksjonskjeden, samt ha beredskap på området. Mattilsynet har bl.a. hovedansvar for å utvikle og forvalte regelverk etter matloven og dyrevernloven.

Sektoren vil:

- Styrke innsatsen for å hindre spredning av nærmere bestemte fremmede sykdomsorganismer fra landbrukssektoren til ville arter/økosystemer innenfor LMDs gjeldende regelverk.

Ansvarlig: LMD og Mattilsynet

Prioritet: Høy

- Videreutvikle kartlegging og overvåking av fremmede treslag gjennom landsskogtakseringen.

Ansvarlig: LMD

Prioritet: Høy

- Sikre at regelverket for skogbruk bidrar at utenlandske treslag i skogproduksjon brukes med stor varsomhet, og at kommunene tar i bruk de bestemmelser om kontroll med bruken av utenlandske treslag som er etablert

Ansvarlig: LMD

Prioritet: Høy

- Bidra til et sikkerhetsnett omkring import av tømmer og trevirke som i størst mulig grad kan forhindre utilsiktet spredning av uønskede utenlandske organismer i norsk natur, bl. a. gjennom kontroll- og overvåkingstiltak knyttet til tømmerimport og tømmerterminaler

Ansvarlig: LMD

Prioritet: Høy

- Innføre importkrav til treemballasje i tråd med internasjonal plante-helsestand under IPPC (ISPM nr 15) for å forhindre innførsel av skogskadegjørere som kan ha alvorlige konsekvenser for næringen og utgjøre en trussel mot det biologiske mangfoldet.

Ansvarlig: LMD

Prioritet: Høy

- Fortsette arbeidet for å hindre introduksjon og spredning av skadegjørere på planter og dyr, herunder skadelige invaderende arter som er en trussel mot det biologiske mangfoldet.

Ansvarlig: LMD

Prioritet: Høy

- I samarbeid med relevante myndigheter, vurdere egnede tiltak mot introduksjon av fremmede arter, som vi vet er en trussel mot det biologiske mangfold, og som per i dag ikke er klart regulert i lovverket

Ansvarlig: MD, LMD, DN og andre

Prioritet: Høy

- Arbeide for å begrense/ stanse bruken av nærmere definerte fremmede skadelige arter i norsk landbruk

Ansvarlig: LMD

Prioritet: Høy

- Sikre et effektivt og målrettet tilsyn

Ansvarlig: LMD og Mattilsynet

Prioritet: Høy

- Bioforsk Plantehelse og Veterinærinstituttet har som mål å være viktige nasjonale og internasjonale leverandører av kunnskap og kompetanse innen plante- og dyrehelse (hos husdyr og vilt), og vil gjennom forskning og effektivisering styrke beredskap, diagnostikk, overvåking og referansefunksjoner på området.

Ansvarlig: LMD, Mattilsynet, MD og DN

Prioritet: Høy

- Styrke informasjonsarbeidet vedrørende introduksjon av fremmede arter. Dette arbeidet rettes mot berørte bransjer og samfunnet forøvrig. Flyplasser, jernbane og grenseoverganger er sentrale punkter.

Ansvarlig: LMD, MD og DN

Prioritet: Middels

- Bevisstgjøre bransjen på sitt ansvar etter matloven

Ansvarlig: LMD, MD og DN

Prioritet: Middels

- Arbeide for å bruke nasjonalt frø- og plantemateriale i skogbruk, småhagebruk og offentlige anlegg

Ansvarlig: LMD og Mattilsynet

Prioritet: Middels

8.6 Miljøverndepartementet

Miljøverndepartementet (MD) har hovedansvaret for å ivareta helheten i regjeringens miljøpolitikk. For å nå målet om en bærekraftig utvikling må miljøhensyn integreres i alle deler av samfunnet. Ved siden av å initiere, utvikle og gjennomføre egne tiltak gjennom egne virkemidler, er MD en pådriver og koordinator ovenfor andre sektormyndigheter og skal sørge for resultatoppfølging av miljøpolitikken i alle deler av samfunnet.

Direktoratet for naturforvaltning (DN) er Miljøverndepartementets rådgivende og utøvende fagorgan innen naturforvaltning. DN har bred oversikt over naturtilstanden og har faglig instruksjonsmyndighet overfor miljøvernavdelingene ved fylkesmannsembetene innen eget ansvarsområde.

Sektoren vil:

- Implementere konvensjonen om biologisk mangfold, artikkel 8h, i eget sektorregelverk, herunder gjennomføre arbeidet for å få vedtatt en ny lov om naturmangfold med egne bestemmelser om fremmede arter.

Ansvarlig: MD

Prioritet: Høy

- Være rådgiver og pådriver overfor andre sektorer når det gjelder implementering av internasjonale forpliktelser vedr. fremmede arter i deres sektorregelverk.

Ansvarlig: MD, DN

Prioritet: Høy

- Være pådriver og koordinator i gjennomføring av den tverrsektorielle nasjonale strategien mot fremmede skadelige arter.

Ansvarlig: MD, DN

Prioritet: Høy

- Arbeide for økt informasjon om regelverk og konsekvensene for biologisk mangfold, samfunn og økonomi ved introduksjon og spredning av fremmede skadelige arter

Ansvarlig: MD, DN.

Prioritet: Høy

- Utarbeide handlingsplaner for prioriterte skadelige fremmede arter som miljøforvaltningen har sektoransvar for.

Ansvarlig: DN

Prioritet: Høy

- Gjennom Fylkesmennene bidra til iverksettelse og samordning av tiltak mot fremmede skadelige arter på regionalt nivå.

Ansvarlig: DN

Prioritet: Høy

- Gjennomføre kartlegging og overvåking av fremmede arter som en del av den generelle overvåkingen av verneområdene.

Ansvarlig: MD, DN

Prioritet: Høy

- Iverksette systematisk fjerning av fremmede arter som en del av det generelle skjøtselsarbeidet i verneområdene. I første omgang prioritere utvalgte verneområder hvor viktige verneverdier er akutt truet.

Ansvarlig: MD, DN

Prioritet: Høy

- Utarbeide forskrift om behandling av ballastvann og skips sedimenter i norske havner og farvann, med sikte på ikrafttredelse i 2007.
Ansvarelig: MD
Prioritet: Høy
- Arbeide for koordinerte tiltak mot miljøtrusselen fra skips ballastvann, påvekstorganismer og sedimenter i OSPAR-området.
Ansvarelig: DN, i samarbeid med Sjøfartsdirektoratet.
Prioritet: Høy
- Videreføre en restriktiv praksis for tillatelser til import og/eller utsetting av anadrome laksefisk, innlandsfisk eller næringsdyr for fisk i vassdrag, jf laks- og innlandsfiskloven, samt innførsel og utsetting av vilt etter viltloven. Utbedre svakheter i regelverket, særlig i forhold til hold av ferskvannsorganismer i hagedammer og i akvarier.
Ansvarelig: DN
Prioritet: Høy
- Fremskaffe oversikt over situasjonen når det gjelder introduksjon av ferskvannarter som ørekyt og andre karpefisker (mort, sørv, suter, karpe, gullfisk), abbor, gjedde, kanadarøye og vasspest. Iverksette kartlegging, overvåking og andre tiltak mot introduksjon av arter i ferskvann.
Ansvarelig: DN
Prioritet: Høy
- Trekke inn Statens naturoppsyn (SNO) i forbindelse med kartlegging, overvåking og tiltak mot fremmede arter
Ansvarelig: DN
Prioritet: Høy
- Samarbeide med frivillige organisasjoner der dette er hensiktsmessig for informasjonsspredning, kartlegging, overvåking og bekjempelse av fremmede skadelige arter
Ansvarelig: MD, DN
Prioritet: Middels
- Ta initiativ til at det etableres formaliserte saksbehandlingsrutiner mellom miljøforvaltningen og andre sektorer på områder av relevans for kontroll og forvaltning av fremmede arter.
Ansvarelig: MD, DN
Prioritet: Høy
- Gi innspill til ulike forskningsfora om behovet for forskning og utredning av tiltak for å bekjempe fremmede skadelige arter.
Ansvarelig: Høy
Prioritet: MD, DN

8.7 Nærings- og handelsdepartementet

Nærings- og handelsdepartementet har ansvaret for å utforme en fremtidsrettet næringspolitikk. Det innebærer å påvirke alle politikkområder som har betydning for verdiskaping.

Nærings- og handelsdepartementet er hovedeier av Innovasjon Norge. Innovasjon Norge tilbyr tjenester og programmer som skal bidra til å utvikle distriktene, øke innovasjonen i næringslivet over hele landet og profilere norsk næringsliv i utlandet og Norge som reisemål.

Ballastvann er en av de største kildene til introduksjon av marine fremmede arter. Gjennom Innovasjon Norges IFU-ordning (Industrielle Forsknings- og Utviklingskontrakter), er det blant annet gitt bidrag til utvikling av system for rensing av skips ballastvann.

Sektoren vil:

- Gjennom virkemiddelapparat støtte utvikling av teknologi/virkosomhet som kan bidra til å redusere risiko for introduksjon av fremmede skadelige arter, for eksempel renseteknologi for ballastvann.
Ansvarelig: Innovasjon Norge
Prioritet: Middels

8.8 Olje- og energidepartementet

Olje- og energidepartementet (OED) har ansvar for petroleumsvirkosomheten, energiproduksjon og energiforsyning, og vassdragsforvaltning inkludert vern av vassdrag.

Risiko for spredning av fremmede organismer innen departementets sektoransvar er særlig knyttet til spredning av akvatiske organismer der vannveier etableres og vann overføres mellom vassdrag, typisk i forbindelse med vannkraftproduksjon.

Sektoren vil:

- Følge opp forebygging av spredning av akvatiske fremmede arter ved å sette inn hensiktsmessige tiltak ved nye vannoverføringer mellom vassdrag.
Ansvarelig: OED/NVE
Prioritet: Høy
- Følge opp at konsesjonærer ved revegetering av tipper, veier, grøfter, m.m. i forbindelse med

kraftutbygging og andre inngrep langs vassdrag følger retningslinjene i Veileder 2-2005 Miljøtilsyn ved vassdragsanlegg om at det så langt som mulig benyttes naturlig vegetasjonsetablering eller planting/såing med stedegen vegetasjon. Stille krav om at det ved bruk av frøblandinger legges vekt på at dette medfører lavest mulig risiko for innføring av fremmede skadelige arter.

Ansvarlig: NVE

Prioritet: Høy

8.9 Samferdselsdepartementet

Samferdselsdepartementet (SD) har det overordnede ansvaret for rammevilkår for post- og televirksomheten, for luftfarts-, veg- og jernbanesektoren og for riksvegferjene.

Arbeidsområdet til departementet omfatter langtidsplanlegging, utredning og analyse samt lov- og forskriftsarbeid og budsjettsaker innenfor disse sektorene. Departementet har etatsstyring av blant annet Statens vegvesen og Jernbaneverket, og forvalter departementet statens eierinteresser i blant annet AVINOR AS. Transportpolitikken styres gjennom Nasjonal Transportplan som legges fram hvert 4. år og gjennom de årlige budsjettene. Statens vegvesen og Jernbaneverket mottar årlige tildelingsbrev fra Samferdselsdepartementet med overordnede føringer på ressursinnsatsen. Samferdselsministeren er generalforsamling for Avinor AS.

Sektoren vil:

- Gjennomføre risikokartlegging og –vurdering vedrørende spredning av fremmede arter innen samferdselssektoren i løpet av 2008
Ansvarlig: SD
Prioritet: Høy
- Med basis i risikokartleggingen og -vurderingen utarbeide handlingsplaner og iverksette tiltak innenfor samferdselssektoren mot utvalgte fremmede skadelige arter etter råd fra miljømyndighetene.
Ansvarlig: Statens vegvesen og Jernbaneverket
Prioritet: Høy

Aktuelle tiltak i Jernbaneverkets handlingsplan mot fremmede arter:

- Innarbeide forebyggende tiltak og tiltak for å bekjempe fremmede skadelige arter i rutiner for å planlegge, prosjektere og bygge infrastruktur samt i prosessen drifte og vedlikeholde infrastruktur i Jernbaneverkets styringssystem.

Ansvarlig: Jernbaneverket

Prioritet: Høy

- Innarbeide temaet fremmede skadelige arter i veiledningsmaterieell og prosedyrer for miljøoppfølgingsprogram. Eksempel:

– Krav til frøblandinger/plantearter m.m. ved vegetasjonsetablering

– Forebyggende tiltak eller avbøtende tiltak i områder som er særlig viktige for biologisk mangfold f.eks naturreservater.

– Krav vedrørende flytting av masser.

– Krav vedrørende rengjøring av maskiner

Ansvarlig: Jernbaneverket

Prioritet: Høy

- Søke samarbeid om tiltak mot fremmede skadelige arter innen geografiske områder, for eksempel mellom berørte kommuner, Vegvesenet og Jernbaneverket.

Eksempler på aktuelle temaer i et slikt samarbeid:

– Kartlegging og bekjempelse av kjempebjørnekjeks og andre innførte problemarter i Østlandsområdet. Høy prioritet.

– Grovkartlegging for å avdekke problemomfanget med fremmede organismer langs jernbanenettet i øvrige deler av Norge.

Ansvarlig: Samarbeid mellom kommuner, fylkesmann, Jernbaneverket og Vegvesenet

Prioritet: Middels

Aktuelle tiltak i Vegvesenets handlingsplan mot fremmede arter:

- Innarbeide forebyggende tiltak og tiltak for å bekjempe fremmede skadelige arter i rutiner for å planlegge og bygge veianlegg samt i drift og vedlikehold av veinettet.

Ansvarlig: Statens vegvesen

Prioritet: høy.

- Innarbeide temaet fremmede skadelige arter i Statens vegvesen sine håndbøker, retningslinjer, veiledere, miljøoppfølgingsprogram m.v samt kontrakter. Eksempel:

- Krav til frøblandinger/plantearter m.m. ved vegetasjonsetablering
- Forebyggende tiltak eller avbøtende tiltak i områder som er særlig viktige for biologisk mangfold f.eks naturreservater.
- Krav vedrørende flytting av masser.
- Krav vedrørende rengjøring av maskiner
- Forebygge, bekjempe og begrense utbredelse av aktuelle skadelige arter.

Ansvarlig: Statens vegvesen

Prioritet: høy

- Intern kompetanseheving og bevisstgjøring i forhold til problematikken tilknyttet fremmede skadelige arter.

- Interne kurs og fagdager
- Utarbeidelse av informasjonsmateriell

Ansvarlig: Statens vegvesen

Prioritet: Høy

8.10 Finansdepartementet, ved Toll- og avgiftsetaten

Finansdepartementet er overordnet organ for Toll- og avgiftsetaten. Etaten har ansvaret for å hindre at varer blir tatt med ulovlig inn eller ut av Norge og utfører også en rekke kontrolloppgaver ved import og eksport av varer. Etaten driver utstrakt informasjonsvirksomhet om regelverk for innførsel og utførsel av varer.

Inn- og utførsel av varer er basert på selvdeklareringsprinsippet. Dette innebærer at det er importør/eksportør som selv er ansvarlig for riktigheten av gitte opplysninger. Dvs. at de selv i prinsippet skal påse at alle bestemmelser er overholdt og at det innbetales korrekt toll og avgifter. Det er derfor av vesentlig betydning at importører/eksportører kjenner til og blir bevisst på hvilke varer som er eller kan utgjøre en miljøtrussel.

Sektoren vil:

- Være en viktig støttespiller i arbeidet med å hindre ulovlig innførsel av fremmede arter gjennom sine vide fullmakter til å foreta kontroll ved inn- og utførsel og gjennom sin informasjonsvirksomhet om gjeldende regelverk.

Ansvarlig: Toll- og avgiftsetaten

Prioritet: Høy

- I samarbeid med miljømyndighetene heve kompetansenivået i Toll- og avgiftsetaten om hvilke varer og produkter som kan utgjøre en risiko for introduksjon av fremmede arter.

Ansvarlig: Toll- og avgiftsetaten, i samarbeid med DN.

Prioritet: Høy

8.11 Kunnskapsdepartementet

Kunnskapsdepartementet (KD) har ansvaret for samfunnssektorer som er viktige for at vi skal vokse og utvikle oss, både som enkeltmennesker og samfunn. KD har ansvar for blant annet utdanningsinstitusjoner og forskningsmiljøer som har viktige roller som kulturbærere, kulturformidlere samt å fremskaffe kunnskap som forvaltningen og samfunnet forøvrig har behov for.

KD har et mål om at Norge skal ha et godt og effektivt utdanningssystem, samt produktive og kreative forskningsmiljøer. Dette er viktige institusjoner som vi trenger dersom vi skal greie å møte utfordringer som å hindre tapet av biologisk mangfold. Spredning av fremmede, skadelige arter er en av de aller største truslene mot det biologiske mangfoldet. Det er derfor viktig å framskaffe kunnskap om økologiske og økonomiske effekter av fremmede arter, og det er viktig å framskaffe kunnskap om tiltak som er effektive i forhold til å bekjempe og kontrollere fremmede, skadelige arter. Videre er det viktig å formidle kunnskap om fremmede arter til skoler, forskningsmiljøer, allmennheten og forvaltningsinstitusjoner.

Sektoren vil:

- Bidra til at universiteter og høyskoler kan prioritere forskning og undervisning innen fremmede arter gjennom institusjonenes grunnbevilgning og tildelinger fra Forskningsrådet.

Ansvarlig: KD, i samarbeid med andre relevante departement

Prioritet: Høy

- Legge til rette for å styrke kunnskapen om fremmede organismer som miljøtrussel gjennom arbeidet med læreplanverket for Kunnskapsløftet og strategien for utdanning for bærekraftig utvikling.

Ansvarlig: Utdanningsdirektoratet, i samarbeid med KD

Prioritet: Høy

ARTSDATABANKEN

I 2005 ble Artsdatabanken etablert som en egen enhet knyttet til Vitenskapsmuseet ved NTNU i Trondheim. Dette var et sentralt tiltak fra Kunnskapsdepartementet i forbindelse med oppfølgingen av St. meld. 42 (2000-2001). «Biologisk mangfold. Sektoransvar og samordning». Artsdatabanken skal iht. mandatet fra Kunnskapsdepartementet være en felles kunnskapsbank for biologisk mangfold i Norge. Artsdatabanken skal være en nasjonal informasjonskilde om biologisk mangfold, både når det gjelder naturtyper, arter og populasjoner. I henhold til mandatet skal Artsdatabanken prioritere arbeidet med bl.a. «introduserte problemarter».

Artsdatabankens hovedoppgave er å innhente og systematisere digitale data fra andre databaser, gjennomføre nødvendig kvalitetssikring, bearbeide data om arter og naturtyper og gjøre disse lett tilgjengelige for ulike samfunnsaktører og allmennheten. Slike aktører er lokal forvaltning (særlig kommunene), regional og sentral forvaltning, nasjonal miljøforvaltning, forskning og høyere utdanning, skoleverket, frivillige organisasjoner og andre.

Artsdatabanken samarbeider med de vitenskapelige institusjonene som produserer den grunnleggende kunnskapen om biologisk mangfold, først og fremst universitetene og de naturvitenskapelige museene. Artsdatabanken bidrar til data-samordning mellom disse institusjonene for å legge det faglige grunnlaget for de produkter og tjenester Artsdatabanken har ansvaret for. Dette gjelder også i forhold til arbeidet med fremmede arter, og det er viktig at Artsdatabankens rolle og funksjon i forhold til kunnskapsprodusentene vektlegges i myndighetenes videre arbeid med fremmede arter.

Artsdatabanken har så langt utarbeidet følgende produkter og tjenester:

- En oversikt over fremmede arter som er påvist i Norge.
- Faktaark for et utvalg (30) fremmede arter.
- «Norsk svarteliste 2007» skal presenteres 31.05.07. Dette er en rapport som omhandler økologiske risikovurderinger av 220 av de fremmede artene som har etablert seg i Norge.
- En database (FremmedArtsBasen) som er et verktøy for å gjøre økologiske risikovurderinger av fremmede arter og som skal dokumentere og tilgjengeliggjøre de vurderinger som blir gjort. En innsynsløsning til databasen vil bli allment tilgjengelig f.o.m. 31.05.07.

Dette er produkter og tjenester som er utviklet i nært samarbeid mellom Artsdatabanken og relevante vitenskapelige institusjoner. Det presiseres at dette er produkter og tjenester som må oppdateres og videreutvikles.

I sitt videre arbeid med fremmede arter vil Artsdatabanken:

- Framskaffe oppdaterte lister over fremmede arter som er påvist i Norge. I denne forbindelse skal det utvikles rutiner for innsamling av opplysninger om funn av fremmede arter.
- Videreutvikle og oppdatere arbeidet med økologiske risikovurderinger («svartelister») av fremmede arter, herunder drift og utvikling av en database som skal dokumentere og tilgjengeliggjøre kunnskapen om økologisk risiko.
- Legge til rette for produksjon og oppdatering av faktaark om fremmede arter i Norge.

9. ØKONOMISKE OG ADMINISTRATIVE KONSEKVENSER

Fremmede skadelige arter kan medføre store økonomiske kostnader både i form av tap av verdier og utlegg til bekjempningstiltak. For eksempel har *Gyrodactylus salaris* hittil kostet det norske samfunnet mellom 3 og 4 milliarder kroner og den sør-amerikanske minérflua *Liomyza huidobrensis* kostet gartnerinæringen 40-50 millioner kroner i 2002. Internasjonalt har man flere eksempler på langt større økonomiske tap som følge av introduksjoner. Gjennomføring av forebyggende tiltak mot nye introduksjoner vil kunne spare samfunnet for store direkte kostnader både forbundet med skader på næringer, biologisk mangfold og nødvendige bekjempningstiltak på kort og lang sikt.

Kostnadene ved gjennomføring av tiltakene i denne strategien skal på ordinær måte vurderes i forbindelse med de årlige budsjettprosessene. I det følgende blir det derfor kun gitt en generell vurdering av slike konsekvenser.

Strategien vektlegger effektiv forebygging av introduksjon av fremmede skadelige arter. Myndighetsutøvelsen når det gjelder innførsel og utsetting (tilsiktete introduksjoner) ligger hos flere departementer. Strategien legger ikke opp til noen endring i dette forholdet. Det legges opp til å bygge videre på det apparat som allerede er etablert for behandling av introduksjonssaker. Nye eller revurderte bestemmelser på dette området kan medføre at en større andel av saksbehandlerkapasiteten må avsettes til denne type saker.

Innhegninger eller lignende der organismer skal settes ut må være tilstrekkelig sikret mot rømming hvis organismene kan være skadelige ved spredning. For enkelte typer virksomhet stilles det i dag krav om anleggenes tekniske standard. Det er ikke grunn til å forvente merkostnader for disse virksomhetene som følge av denne strategien. I den grad strategien leder til nye krav til virksomheter som pr i dag ikke er underlagt tekniske krav ved utsetting av organismer i innhegninger og lignende, kan de økonomiske konsekvensene komme til å bli noe større, men neppe av vesentlig omfang.

Effektiv forebyggelse av utilsiktede introduksjoner kan innebære behov for intensiverte kontroller med importerte varer, herunder også transportmidler og emballasje, og personer. Dette kreve økt kapasitet og kompetanse hos kontrollmyndighetene.

Informasjonstiltak er også vektlagt som et sentralt element i arbeidet mot utilsiktede introduksjoner og videre spredning av allerede introduserte arter. Slike tiltak vil innebære kostnader. En stor andel av dette må forventes å kunne utføres gjennom sektorenes eksisterende informasjons- og kommunikasjonsvirksomhet.

Der en fremmed art som kan true biologisk mangfold og andre samfunnsinteresser allerede er introdusert, vektlegges tiltak for å bekjempe arten og begrense skader og videre spredning. Det er ikke mulig å anslå slike kostnader på generell basis, da disse vil variere avhengig av den aktuelle art. Erfaringsmessig er slike tiltak kostnadskrevede.

10. REFERANSER

Politiske dokumenter

St. meld. nr. 21 (2004-2005) Regjeringens miljøvern-
politikk og rikets miljøtilstand

St. meld. nr. 19 (2005-2005) Marin næringsutvikling –
Den blå åker

St. meld. nr. 42 (2000-2001) Biologisk mangfold

St. meld. nr. 12 (2001-2002) Rent og rikt hav

St. meld. nr. 31 (2003-2004) Vilje til vekst – for norsk
skipsfart og de maritime næringer se kap. 5.6 Miljø
Bergensdeklarasjonen – The Fifth International
Conference on the Protection of the North Sea,
chapter IV

Utredninger

NOU 2004:28 Lov om bevaring av natur, landskap og
biologisk mangfold (Naturmangfoldloven)

Oversikter over fremmede arter

Weidema (ed.), Introduced species in the Nordic
Countries, Nord 2000:13

Tømmerås m.fl., Introduserte arter – med fokus på
problemarter for Norge, NINA oppdragsmelding 772,
2003

Oversikt over bestemmelser om fremmede arter i
ulike miljøavtaler fra FN's miljøorganisasjon UNEP:
<http://svs-unespibmdb.net/?q=node/14>

Nordeuropeisk-baltisk nettverk over fremmede
invaderende arter: <http://www.nobanis.org/>

Artsdatabankens lister over fremmede arter i Norge:
<http://www.artsdatabanken.no/fremmedearter>

Utgiver:
Miljøverndepartementet, 2007

Flere eksemplarer kan bestilles fra:
Statens forurensningstilsyn (SFT)
P.B. 8100 Dep, 0032 Oslo
Tlf. 22 57 34 00
E-post: bestilling@sft.no
Oppgi publikasjonskode: T-1460
ISBN 978-82-457-0408-2
Telefaks: 22 24 27 86
Design/layout: Lysvold Design
Trykk: Zoom Grafisk AS 05/2007 – opplag 3000