

Høringsinnspill til melding om oppstart av verneplanarbeid for tidligere Hjerkinnskytefelt:

Landbruks- og matdepartementet	side 2
Samferdselsdepartementet	3
Arbeidsdepartementet	4
Lesja fjellstyre	5
Dovrefjell nasjonalparkstyre	9
Sametinget	20
Asbjørn Bentsdal og Ola Jo Botheim	23
Lesja og Dovre bonde- og småbrukarlag	25
Grisungen sameige	27
Jora beitelag	28
Oppland fylkeskommune	33
- vedlegg (kart)	39
Dovre fjellstyre	40
- vedlegg (møtebok, 29. okt. 2012)	42
Villreinnemnda for Snøhetta og Knutshø	43
Dovre kommune	46
Forum for natur og friluftsliv Oppland	48
Lesja bondelag	51
Lesja beitesamlag	52
Forsvarsbygg	54
Statens vegvesen	57
Lesja kommune	59
Snøhetta villreinutvalg	72
Bevar Dovrefjell mellom istidene	74
Oppdal kommune	75
Fylkesmannen i Sør-Trøndelag	80
 <i>Innspill mottatt 21. desember 2013:</i>	
Fuglehundklubbenes forbund	83
- vedlegg (kart)	86



DET KONGELIGE
LANDBRUKS- OG MATDEPARTEMENT

Fylkesmannen i Oppland
Postboks 987
2626 LILLEHAMMER

Deres ref
2013/2752

Vår ref
13/1026

Dato
13.08.2013

Høringsbrev - Vern av tidligere Hjerkinnskytefelt - Melding om oppstart av verneplanarbeid etter naturmangfoldloven.

Landbruks- og matdepartementet (LMD) viser til brev 1.7.13.

LMD vil behandle verneplanen i forbindelse med regjeringsbehandlingen og vil derfor ikke avgi høringsuttalelse i forbindelse med oppstarten av arbeidet.

Med hilsen

Pål Vidar Sollie
ekspedisjonssjef

Geir Dalholt
avdelingsdirektør

Dokumentet er elektronisk signert og har derfor ikke håndskrevne signaturer

02 SEPT 2013



**DET KONGELIGE
SAMFERDSELSDEPARTEMENT**

Fylkesmannen i Oppland
Storgt. 170
2626 Lillehammer

Deres ref

Vår ref

Dato

13/1171

28.08.2013

Vern av tidligere Hjerkins skytefelt - oppstart av verneplanarbeid etter naturmangfoldloven

Det vises til deres brev vedr. varsel om oppstart av verneplanarbeid for tidligere Hjerkins skytefelt. Verneforslaget utarbeides med hjemmel i naturmangfoldloven og etter reglene i rundskriv T-3/99 *Saksbehandlingsregler etter naturvernloven*.

Samferdselsdepartementet har ingen merknader. Vi ber om at eventuelle merknader fra underliggende etater og virksomheter ivaretas.

Med hilsen

Per-Andre Torper (e.f.)
avdelingsdirektør

Erland Røsten
seniorrådgiver

Fylkesmannen i Oppland
Postboks 987
2626 LILLEHAMMER

Deres ref
2013/2752

Vår ref
13/2384-

Dato
06.09.2013

Svar på høring - Vern av tidligere Hjerkinnskytefelt - melding om oppstart av verneplanarbeid etter naturmangfoldloven

Det vises til brev fra Fylkesmannen av 1. juli 2013 med vedlegg.

Arbeidsdepartementet har ingen merknader til oppstartmeldingen.

Med hilsen

Karl A. Bilstad (e.f.)
ekspedisjonssjef

Morten Lier
rådgiver

Dokumentet er godkjent elektronisk, og har derfor ikke håndskrevet signatur



Fylkesmannen i Oppland
PB 987
2626 Lillehammer

Møtebok for Lesja fjellstyre fra møtet 16. september 2013

Vedlagt møtebok for Lesja fjellstyre fra møte 16.9.2013,
sak 44/2013.

Lesja 26.9.2013

For Lesja Fjellstyre

Kari Lothe

MØTEBOK FOR LESJA FJELLSTYRE

MØTEDATO: 16.9.13 MØTESTED: Fjellstyrekontoret MEDLEMMER/VARAMEDLEMMER TILSTEDE:
Jann-Erik Dalum (leder)
Elin Randi Johnson (nestleder)
Marit Rolstad
Per Inge Skotte
Kjell Jon Nyløkken

SAK: 44/2013 ARK.NR: 321. SAKSBEHANDLER: Tommy Sønsterud

HØRING - OPPSTART AV VERNEPLANARBEID FOR HJERKINN SKYTEFELT

DOKUMENTER

1.7.2013 Melding om oppstart av verneplanarbeid – Vern av tidligere Hjerkinnskytefelt.

SAKSOPPLYSNINGER

Fylkesmannen i Oppland har fått i oppdrag fra overordnede miljømyndigheter å starte opp verneplanprosessen for Hjerkinnskytefelt. Bakgrunn for verneplanprosessen er stortingets vedtak i mars 1999 om å legge ned skytefeltet. Oppstartsmeldingen markerer den formelle oppstarten av verneplanarbeidet. Formålet til oppstartsmeldingen er å informere om arbeidet, innlede til medvirkning og skape et godt grunnlag for å vurdere konsekvenser og utarbeide et verneforslag. Fylkesmannen ønsker foreløpige synspunkter om verneformål, verneformer, verneplanprosess og framdrift. Det er ønskelig med innspill på temaer der viktig å vurdere når konsekvensene av et framtidig vern og eventuelle mangler i kunnskapsgrunnlaget.

Frist for innspill er 15. oktober.

Framdriftsplan:

- Oppstartsmelding sendes på høring
- Åpent møte før høringsfristen for oppstartsmeldingen 15.10.2013
- Styrking av kunnskapsgrunnlaget.
- Utarbeidelse av verneforslag og utkast til forvaltningsplan: 2014-2015.
- Lokal og sentral høring av verneforslag, gjennomføring av åpent høringsmøte: Vår og sommer 2016.
- Fylkesmannens tilrådning til Miljødirektoratet: innen utgangen av 2016.

Oppstartsmelding ligger ute på www.fylkesmannen.no/oppland

SAKSBEHANDLERS VURDERINGER

Et framtidig vern av skytefeltet ble varslet når skytefeltet ble vedtatt lagt ned. Ved å tilbakeføre skytefeltet til opprinnelig form vil en og øke verneverdien av allerede vernede områder i form av større områder av inngrepsfri natur. Området er særs viktig for villrein i Snøhetta øst. Ved å verne området vil en og kunne regulere ferdsel i større grad enn i dag.

Aktuelle verneformer for området er Nasjonalpark(utvidelse av D-S NP) og landskapsvernområde. Grensene for området er for Lesja sin del lagt inn mot eksisterende vernegrenser. (D-S NP og Fokstu LV).

Daglig leder er oppnevnt til å sitte i referansegruppa for verneprosessen.

Det er vanskelig og forutse konsekvensene av et vern i området. Ved å verne området vil en kunne regulere bruken i større grad enn i dag. Dette vil være viktig for å ivareta villrein i området men og annet sårbart dyre og fugleliv. Å ivareta villreins trekk over Stropplsjødalen og inn i skytefeltet er essensielt for å opprettholde fellingsprosenten som har vært dårlig de to siste årene. Utgangspunktet for planarbeidet er at store ringvei legges ned. Snøhemveien er ikke avklart enda men vil bli det i løpet av prosessen. Moskus er ikke nevnt spesifikt i oppstartsmeldinga, men burde vært med da skytefeltet utgjør hoveddelen av leveområdet for bestanden.

Anbefaler styret å lese oppstartsmeldingen på www.fylkesmannen.no/oppland

Saken legges fram uten forslag til uttale.

UTTALE

Fjellstyrets rolle i verneplanprosessen er å ivareta de bruksberettigedes interesser for å sikre framtida for jordbruket i statsallmenningen, samt handlerom for jakt, fiske og framtidig oppsynsvirksomhet.

Beitebruken står sterkt i området som skal vernes, dette kan dokumenteres gjennom nåværende bruk og alle sporene etter de tidligere fedriftene som var i området. Når forsvarets bruk av området blir avsluttet vil området igjen kunne få stor betydning som beiteareal for de bruksberettigede bygdene. Det er viktig at det også i framtida finnes et handlingsrom som sikrer en framtidig utnytting av denne beiteressursen. Bevaring av store ringvei og veien inn til Vesllie (Rolstadsetre) vil ha stor betydning for utnytting av beiteressursene.

Ved valg av verneform bør det være tilstrekkelig med et landskapsvernområde i området øst for Grøna fram til til Svåne og herfra til Snøheim. Nasjonalpark vest for denne grensa inn mot eksisterende nasjonalpark. Dette vil kunne sikre bedre kår for landbruksdrift i området.

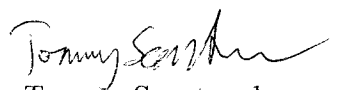
Høsttrekket for villrein inn i skytefeltet har i 2012 og 2013 uteblitt. Det er viktig at en også i framtida sikrer reinens trekkruter inn i skytefeltet. Ferdsel inn og ut av området må kunne reguleres for å sikre at dette trekket opprettholdes. Eksisterende grunnlagsmateriale om ferdsel til og fra Snøheim, samt ut fra Snøheim bygger på observasjoner fra kun en sommer (2012) etter åpning. Ferdsel bør fortsatt kartlegges for å se på hvilken innvirkning dette har på villreinens trekk i forhold til årene før åpning av Snøheim. Det bør prioriteres og fortsatt merke villrein på Snøhetta øst for å overvåke endringer i trekkruter eller uteblivelse av trekk. Ut fra dette kunnskapsgrunnlaget kan en regulere framtidig ferdsel i området. Kunnskapsnivået om ferdsel i skytefeltet er ikke tilfredsstillende.

Skytefeltet utgjør en vesentlig del av moskusens leveområde. Moskusen bør og innlemmes i planarbeidet.

Vedtatt som foreslått.

Vedtaket er enstemmig.

Lesja, 23.9.13


Tommy Sønsterud
Daglig leder/Fjellopsyn

Rett utskrift: Fylkesmannen i Oppland, PB 987, 2626 Lillehammer

Møtebok for Dovrefjell nasjonalparkstyre

Møtedato: 23.09.2013	Utvalg: Nasjonalparkstyret	Møtested: Kavli Moen Gård, Eresfjord
Sak nr.: 116-2013	Saksbehandler: Lars Børve	Arkivsak nr.: 2013/4595

Vern av tidligere Hjerkin skytefelt – melding om oppstart av verneplanarbeid etter naturmangfoldloven

Dokumenter i saken

01.07.2013: Brev fra Fylkesmannen i Oppland – Vern av tidligere Hjerkin skytefelt – melding om oppstart av verneplanarbeid etter naturmangfoldloven

Saksopplysninger

Fylkesmannen i Oppland har fått i oppdrag fra Direktoratet for naturforvaltning om å starte arbeidet med verneplan for tidligere Hjerkin skytefelt i 2013.

Bakgrunn for verneplanarbeidet

Bakgrunnen for arbeidet med verneplanen for Hjerkin skytefelt, er Stortingets vedtak i mars 1999 om å legge ned skytefeltet, tilbakeføre det til naturlig tilstand og innlemme det i nåværende verneområder.

Det var av Stortinget forutsatt at tilbakeføringen av Hjerkin skytefelt skal gi "en betydelig naturvergevinst", og at arealer som innlemmes i framtidige verneområder på Dovrefjell, skal tilbakeføres til en mest mulig opprinnelig naturtilstand.

Verneplanene for Dovrefjell og Rondane ble vedtatt i 2002 og 2003, og skytefeltet er nå omgitt av verneområder, unntatt mot jernbanen og E6 i sør og øst.

Melding om oppstart av verneplanarbeidet

Fylkesmannen i Oppland har i brev 01.07.2013 sendt melding om oppstart av arbeid med verneplan for tidligere Hjerkin skytefelt.

Formålet med meldingen er å informere om arbeidet, innlede til medvirkning og samarbeid i prosessen, og skape et godt grunnlag for å vurdere konsekvenser og utarbeide et forslag til verneplan.

Fylkesmannen ønsker innspill om verneformål, verneformer, verneplanprosess og framdrift. Fylkesmannen ønsker også innspill om temaer som det er viktig å belyse når konsekvensene av framtidig vern skal vurderes.

Det er verneverdiene som skal danne grunnlag for forslaget om vern. Gjennom verneplanprosessen skal Fylkesmannen også avklare forholdet til andre samfunnsinteresser i området.

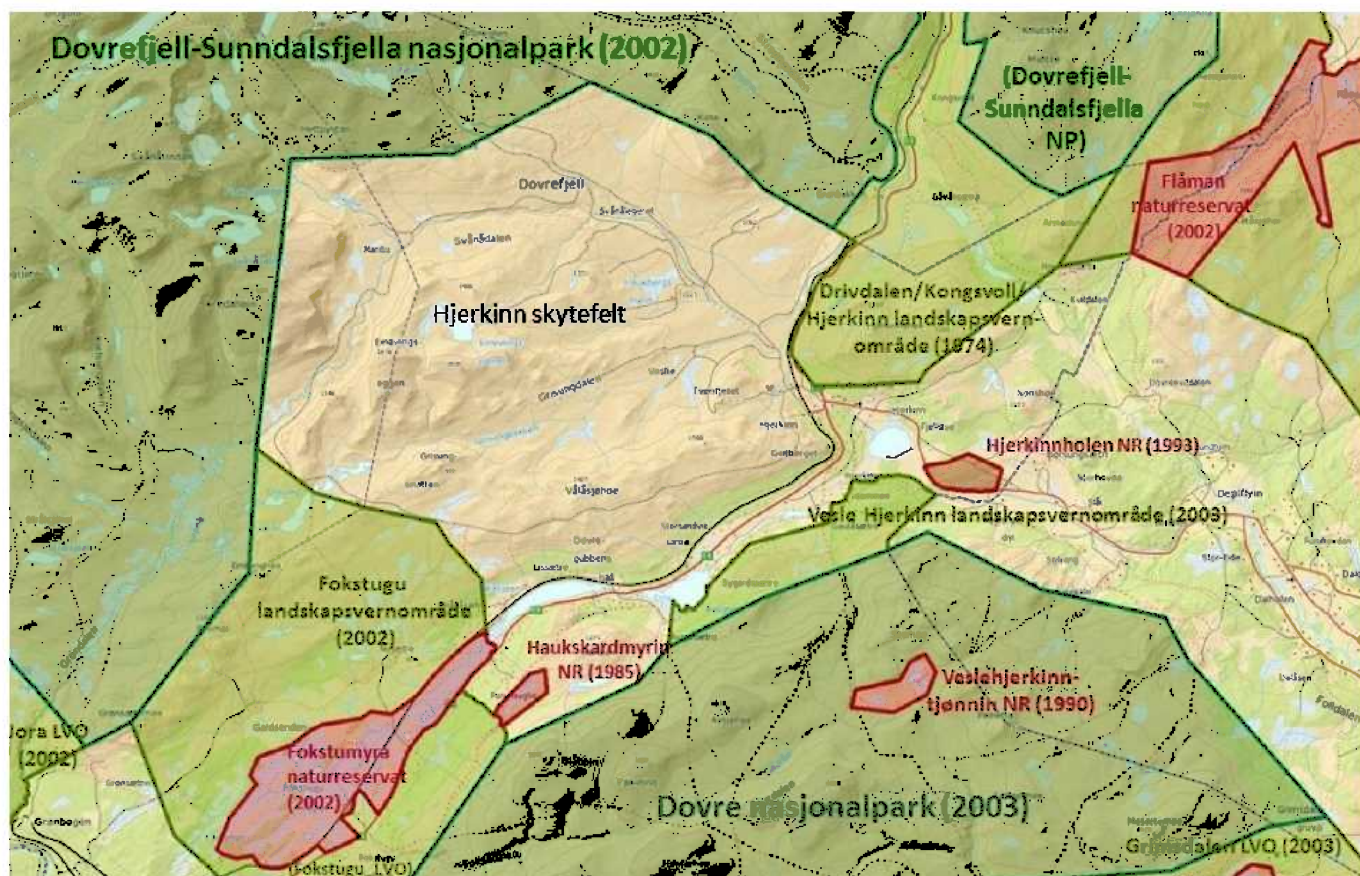
Fylkesmannen skal vurdere konsekvensene av et framtidig vern for både verneverdiene og brukerinteressene, og utarbeide et verneforslag med lokalt tilpassede vernebestemmelser.

Frist for høringsinnspill til verneplanarbeidet er 15. oktober 2013.

Utredningsgrense

Verneplanarbeidet omfatter i utgangspunktet Hjerkinnskytefeltet, men Fylkesmannen har også valgt å ta med noen områder sør for skytefeltet som kan tilfredsstillende kravene til et verneområde.

Utredningsgrensa er ingen framtidig vernegrense, men en arbeidsgrense som angir det området som skal utredes. Selve skytefeltet er 165 km², og området som utredes er på ca. 179 km².



Kart 1: Hjerkinnskytefeltet med omkringliggende verneområder (Fylkesmannen i Oppland 2013)

Tidligere planer for Hjerkinnskytefelt

Planarbeidet for tilbakeføring av Hjerkinnskytefelt startet i 2001, og to forskjellige planforslag ble i juni og juli 2003 sendt ut på høring. Det var:

- Visjons- og tilbakeføringsplan og kommunedelplan for Hjerkinnskytefelt, utarbeidet av Dovre kommune og Lesja kommune.
- Naturrestaurering av Hjerkinnskytefelt – vurdering av muligheter for framtidig vern etter naturvernloven, utarbeidet av Fylkesmannen i Oppland.

Kommunedelplanen ble behandlet av kommunestyrene i Dovre og Lesja vinteren 2003-2004, og er ikke noen juridisk bindende plan, men en visjonsplan med retningslinjer. Planen er / var et innspill til Forsvarets tilbakeføringsplan, og et innspill til fylkesmannens plan, da den viser kommunenes ønsker og behov knyttet til vern og bruk av feltet.

Kommunedelplanen har likevel vært retningsgivende for kommunens saksbehandling i området, men rettsgrunnlaget for styring av arealbruken i skytefeltet er fortsatt arealdelene i kommuneplanene for Lesja (vedtatt i 1991) og Dovre (vedtatt i 2002).

Kommunedelplanen, fylkesmannens plan og Snøheimveien

Kommunedelplanen for Hjerkinnskytefelt og fylkesmannens plan, er sammenfallende på mange områder, men kommunedelplanen foreslo en større tilrettelegging for framtidig bruk av skytefeltet.

De to plandokumentene stiller samme krav til opprydding av rester etter skyting, overvåking og bedring av forurensningssituasjonen, fjerning av anleggene ved Haukberget (skytebaner og målområder) og HFK-sletta.

Planene er derimot ulike når det gjelder tilbakeføring av veier i skytefeltet.

Kommunedelplanen foreslo at Snøheimveien og veien inn til Vesllie og Rolstadsetrene, kan opprettholdes. Fylkesmannens plan gikk inn for at Snøheimveien fra Stridåbrue til Snøheim ble fjernet, og at fjerning av veien fra Hjerkinnskytefeltet til Stridåbrue ble avklart på et senere tidspunkt. Veien inn til Rolstadsetrene ble foreslått erstattet med en sti.

Kommunedelplanen la opp til å fjerne Store Ringvei gjennom Grøndalen og Svånådalen (fra Grisungvatna til Stridåbrue), og å tilrettelegge resten av veistrekingen fra Geitberget til Grisungvatna for sykkel og vandring. Fylkesmannens plan la opp til å fjerne hele Store Ringvei.

Både i kommunedelplanen og fylkesmannens plan ble de andre veiene i skytefeltet tilrådd tilbakeført, med unntak av den gamle Snøheimveien som DNT anla i 1948. Både kommunedelplanen og fylkesmannens plan la opp til at den gamle Snøheimveien kunne brukes som gang- og sykkelsti mellom Hjerkinnskytefeltet og Snøheim.

Snøhetta villreinnemnd uttalte seg til begge planforslagene i møte 13.10.03 (sak 09/03), og uttalte bl.a. følgende om Snøheimveien:

- Snøheimveien beholdes fram til tilbakeføringen av skytefeltet skal avsluttes. Det foretas da en evaluering av de virkningene bruken av veien har på villreinen og annet dyreliv. Evalueringen skal kartlegge om og i hvilken grad veien skal tilbakeføres.
- Snøheimveien skal stenges med bom på Hjerkin, og kjøring på veien skal foregå med minibuss og/eller buss som kjører til fastsatte tider tilpasset sesong og behov for transport.
- Kjøring med minibuss og buss skal skje som ledd i en aktiv forvaltning av verneområdene, som bl.a. vurderer hvor langt bussene bør kjøre. Sjåførere på fast minibuss bør kunne guide og veilede. Vedlikeholdet av veien bør (del-) finansieres gjennom inntekter fra minibuss og busser.

Den gamle Snøheimveien

DNT anla den gamle Snøheimveien i 1948. Dette er den veien som går fra Hjerkin, forbi Haukberget og Svånålegeret og videre oppover på vestsida av Stridåa opp til Snøheim og i retning Gamle Reinheim.

Kraftkabelen til Snøheim ligger i traséen for den gamle Snøheimveien.

Tilbakeføring av skytefeltet

Det er teknisk mulig å rive og fjerne alle bygg veier og anlegg, og det er mulig å få til en betydelig naturrestaurering i skytefeltet. Restaureringen omfatter bl.a. mange oppgaver:

- Fjerne og sanere veier, installasjoner, bygninger, anlegg og spor etter virksomheten i skytefeltet.
- Sikre områder som kan være farlige mht. blindgjengere og forurensning.
- Frigi områder som er oppryddet mht. blindgjengere og rester etter ammunisjon og forurensning.
- Restaurering av sår i landskapet.

Rydding og sanering av inngrep i Hjerkin skytefelt startet sommeren 2005. Forsvarets virksomhet i skytefeltet ble flyttet til det nye Regionfelt Østlandet (RØ) i Åmot kommune i løpet av 2005-2008. Militær aktivitet i skytefeltet ble redusert fra 2006, og avsluttet helt høsten 2008.

Gjeldende planer for tilbakeføringen av Hjerkin skytefelt innebærer at det meste av skytefeltet skal restaureres og tilbakeføres til sivil bruk. Første fjerning av anlegg i skytefeltet startet 2008. Avslutning av prosjektet skal skje innen 2020.

Miljøverndepartementet avgjorde i brev 03.03.2005 at Snøheim kunne overdras til DNT Oslo og Omegn for framtidig bruk som turisthytte. Det ble knyttet flere vilkår til dette, blant annet at det kun skulle være sommerdrift, og at vegen inn til Snøheim skulle fjernes som ledd i tilbakeføringsprosjektet for skytefeltet.

Fjerning av den gamle Snøheimveien ligger ikke inne i Forsvarsbygg sine planer og budsjetter for opprydding på Hjerkin.

Forslag om å bevare (den nye) Snøheimveien

Energi- og miljøkomiteen i Stortinget behandlet i mars 2008 et forslag fra tre Stortingsrepresentanter om å bevare Snøheimveien. I Inst. S. nr. 131 (2007-2008) fra energi- og miljøkomiteen ble det foreslått at det bør gjennomføres et forskningsprosjekt med kartlegging av villrein, friluftsliv og næringsutvikling. En slik kartlegging bør blant annet ta for seg villreinens arealbruk, trekkveier, beite og effekter av inngrep.

Behandlingen av i saken i Stortinget våren 2008, endte med at det ble henstilt til regjeringen å iverksette en slik kartlegging. Det ble videre henstilt til Regjeringen å orientere Stortinget på en egnet måte om resultatet av kartleggingen, samt fremtidig status for Snøheimveien i løpet av høstsesjonen 2012.

Villreinnemnda for Snøhetta og Knutshø utarbeidet i februar-mars 2008 et forslag til forskningsprosjekt som tok sikte på å kartlegge villreinens arealbruk i hele Snøhetta villreinområde.

(Riksantikvaren fredet bygningsmassen på Snøheim gjennom vedtak 18.12.2008.)

FoU-prosjektet – kartlegging av villreinens arealbruk

I 2008 rettet Miljøverndepartementet en henstilling til Direktoratet for naturforvaltning om å gjennomføre et slikt forskningsprosjekt.

På bakgrunn av komitémerknaden til Regjeringen og forslaget til forskningsprosjekt fra villreinnemnda, fremmet Direktoratet for naturforvaltning i 2008 et budsjettforslag til Miljøverndepartementet for gjennomføring av et slikt prosjekt.

NINA og Norsk senter for bygdeforskning ble valgt ut til å gjennomføre det fire-årige prosjektet, og FoU-prosjektet som tar sikte på kartlegge villreinens arealbruk i Snøhetta villreinområde ble satt i gang i januar 2009.

Prosjektet var planlagt å pågå fram til 2012, og det ville da bli framlagt dokumentert kunnskap om villreinens arealbruk i Snøhetta villreinområde.

Behandling av Snøheimsaken

Saken om reetablering av Snøheim turisthytte ble behandlet av Dovrefjellrådet, Direktoratet for naturforvaltning og Miljøverndepartementet gjennom flere år. Endelig vedtak om dispensasjon ble fattet av Miljøverndepartementet 04.02.2010, som avgjørelse på klager fra Villreinnemnda for Snøhetta og Knutshø, og fra interesseorganisasjonen «Bevar Dovrefjell mellom istidene» (BDMI). BDMI har senere også bragt saken inn for retten, der ankesaken ennå ikke er behandlet.

Noen vurderinger fra departementets klagebehandling er relevante for DNS vurdering av løsning for Snøheimvegen:

Departementet forutsetter at det faktisk at Snøheim blir reetablert som turisthytte, noe som vil kunne føre til økt ferdsel i området samtidig som hensynet til villreinstammen skal ivaretas, vil bli tillagt stor vekt når spørsmålet om Snøheimveiens framtidig skjebne skal avgjøres i 2012. Departementet viser her til naturmangfoldloven § 10 om vurdering av spørsmålet om «samlet belastning».

Departementet vil likevel anføre at et sentralt vilkår for tillatelsen er at DNT Oslo og Omegn i samarbeid med villreinmyndighetene har en løpende evaluering av forholdet mellom turistferdselen og villreininteressene i området og iverksetter konflikt-reduserende tiltak dersom det anses nødvendig. Dette spørsmålet skal være gjenstand for vurdering i forbindelse med senere revisjoner av forvaltningsplanen for nasjonalparken.

Departementet legger videre til grunn Dovrefjellrådets vedtak punkt 1, av 26.08.09 om åpningstiden for Snøheim. Spørsmålet om eventuelt utvidet åpningstid skal senere kunne vurderes i lys av erfaringene med og kunnskapen om villreinsens bruk av områdene omkring Snøheim, særlig innenfor det nåværende skytefeltområdet. Det vises her også til resultatet av FoU-prosjektet om effekter og konsekvenser av menneskelige inngrep og ferdsel i Snøhettaområdet i forhold til villrein.

Anbefalinger fra FoU-prosjektet

FoU-prosjektet pågikk i årene 2009 – 2012, og ble våren 2013 rapportert gjennom en hovedrapport «Horisont Snøhetta», og flere delrapporter.

På grunnlag av resultatene i prosjektet, anbefaler NINA å opprettholde Snøheimveien, men med et strengt regime for regulering av ferdsel gjennom skyttelbuss, og et bredt sett av tiltak og virkemidler for å håndtere ferdselen.

En forutsetning for denne anbefalingen er at håndteringen av ferdsel ved hjelp av skyttelbuss blir nedfelt i langsiktige planer og bestemmelser, slik at man unngår omkamper og revurderinger. Det forutsettes også at restriksjonene på bruk av vegen blir effektive, og at bruken av Snøheim tilrettelegges på en slik måte at det ikke etableres ferdsel som hindrer reinens trekkmuligheter rundt Snøhettamassivet eller berører kalvingsområdene. Det må også iverksettes en overvåking for å følge trafikkutviklingen ut fra Snøheim. Bussregimet må vurderes på nytt dersom det viser seg at det ikke fungerer etter forutsetningene.

Direktoratet for naturforvaltning foretok en vurdering av løsning for Snøheimveien i brev til Miljøverndepartementet 25.04.2013, og skriver bl.a.:

Direktoratet for naturforvaltning vil anbefale at FoU-prosjektets konklusjoner og anbefalinger når det gjelder Snøheimveien blir fulgt. Dette innebærer at Snøheimveien blir liggende, at bussregimet som ble prøvd ut i 2012 videreføres, og at bussen går helt inn til Snøheim. Det må legges sterke begrensninger på all annen bruk og ferdsel langs vegen.

En viktig premiss for denne anbefalingen er at Snøheim turisthytte allerede er etablert og vil generere stor trafikk langs aksene Hjerkinns – Snøheim og videre mot toppen av Snøhetta. Det er stor fare for at denne ferdselen vil skape en ny barriere for

villreinstammens rotasjonstrekk mellom sesongbeitene i området dersom den skal foregå til fots. Det er også svært viktig at det ikke etableres lineære barrierer i området for øvrig.

Direktoratet legger til grunn at den vedtatte tilbakeføringsplanen for skytefeltet gjennomføres som forutsatt, noe som innebærer at vegnettet utenom Snøheimvegen fjernes og revegeteres mot slutten av tilbakeføringsperioden.

Det må unngås at det i mellomtida utvikler seg en bruk av dette som har negative miljøeffekter, uthuler ferdselsrestriksjonene på Snøheimvegen og som kan bli vanskelig å reversere. Vi anbefaler at begrensning av ferdselen i første omgang baserer seg på god informasjon og frivillighet.

Utviklingen i området må imidlertid overvåkes slik at det kan settes i verk andre tiltak dersom det viser seg nødvendig. Utredning og eventuell iverksetting av tiltak bør skje som ledd i de planprosessene som skal gjennomføres for området. Det bør legges opp til å videreføre gode arenaer for brukervedvirkning også i det videre arbeidet.

Miljøverndepartementet tar sikte på å fremme et forslag for Stortinget om hva som skal skje med Snøheimveien, i statsbudsjettet for 2014, dvs. at Stortinget får saken til behandling høsten 2013.

Formålet med vern av skytefeltet - verneverdier

Skytefeltet er et viktig beite- og trekkområde for villreinen i store deler av året. Skytefeltet er spesielt viktig som beiteområde fra ettersommeren og store deler av vinteren.

Området er også viktig for jaktfalk, myrhauk og trane, som også er sårbare for forstyrrelser.

I skytefeltet er det også områder med verdifull flora og vegetasjon, og verneverdige kvartærgeologiske formasjoner.

I tillegg er det også kulturhistoriske verneverdier. Det er endel kulturminner i området, bl.a. spor etter gamle fangstanlegg og ferdselsveger.

Forslag til tema som skal belyses

Meldingen om oppstart av verneplanarbeidet inneholder forslag til tema som bør belyses gjennom verneplanprosessen:

- Naturmiljø
- Villrein
- Landskap
- Landbruk
- Reiseliv
- Annet næringsliv
- Forsvarets virksomhet
- Annen operativ- og øvingsvirksomhet (Røde Kors Hjelpekorps)
- Jakt, fiske og friluftsliv

- Kulturmiljø og kulturminner
- Veger, massetak og annen infrastruktur
- Bygninger og anlegg
- Motorferdsel
- Lokal bruk og identitet, og virkninger for lokalsamfunnene
- Framtidig forvaltning

Aktuelle verneformer

Vedtaket i Stortinget i 1999 går ut på at skytefeltet skal legges ned som ledd i en omfattende plan for utvidet vern av Dovrefjell gjennom Dovrefjell-Sunndalsfjella nasjonalpark, som forlengelse av nasjonalparken og landskapsvernområder.

Aktuelle verneformer for skytefeltet er:

- Nasjonalpark
- Landskapsvernområde
- Biotopvernområde

Det er nærliggende at de områdene som blir foreslått som nasjonalpark, blir en del av Dovrefjell-Sunndalsfjella nasjonalpark.

Andre planprosesser i Dovrefjellområdet

Det vil pågå flere planprosesser i Dovrefjellområdet samtidig med verneplanprosessen for Hjerkinnskytefelt, men med ulik planmyndighet:

- Regional plan for Dovrefjellområdet
- Kommunedelplan for Hjerkinnskytefelt.
- Revisjon av forvaltningsplanen for verneområdene på Dovrefjell.

Organisering av planarbeidet

Fylkesmannen i Oppland er ansvarlig for verneplanprosessen og for å utarbeide et verneforslag.

Det legges opp til en bred medvirkning fra kommuner, grunneiere, rettighetshavere, brukere, interesseorganisasjoner og offentlige etater.

Det vil bli opprettet en referansegruppe og et kontaktutvalg.

Referansegruppa vil bestå av representanter for kommuner, grunneiere, brukere og interesseorganisasjoner. Referansegruppas oppgaver blir å gi opplysninger om lokale forhold og ulike brukerinteresser, og gi råd om organisering av planarbeidet, verneform, avgrensning, vernebestemmelser og konsekvenser for lokal bruk og lokalt næringsliv.

Kontaktutvalget vil bestå av kommunene, fylkeskommunen, grunneier og Forsvarsbygg. Kontaktutvalget skal samordne planprosessen og koordinere de ulike planprosessene som foregår i området.

Referansegruppa og kontaktutvalget har en rådgivende rolle. Fylkesmannen har det endelige ansvaret for å avveie hensynene mellom brukerinteresser og verneverdier, og fremme verneforslag.

Framdriftsplan

Det legges opp til følgende framdriftsplan:

- Oppstartsmelding ble sendt på høring i juli 2013.
- Åpent møte i oktober 2013.
- Styrking av kunnskapsgrunnlaget i 2014.
- Utarbeiding av verneforslag og utkast til forvaltningsplan: 2014-2015.
- Lokal og sentral høring av verneforslaget med bl.a. åpent høringsmøte: vår og sommer 2016.
- Fylkesmannen sender høringsuttalelser og en tilråding til Miljødirektoratet: 2016.
- Miljøverndepartementet vurderer verneforslaget, og legger forlaget fram for regjeringen. Vernevedtak fattes deretter av Kongen i statsråd.

Forvaltningsplan

Et utkast til forvaltningsplan skal følge verneforslaget for skytefeltet på høring.

Arbeidet med utkast til forvaltningsplan må samordnes med revisjon av forvaltningsplanen for verneområdene på Dovrefjell, og er derfor tidsmessig avhengig av denne prosessen.

Vurderinger

Siden Hjerkinns skytefelt skal legges ned som ledd i en forlengelse av Dovrefjell-Sunndalsfjella nasjonalpark og landskapsvernområder vestover fra Rondane nasjonalpark, bør verneområdene som skal opprettes i skytefeltet få samme verneformål som nasjonalparken og andre landskapsvernområder på Dovrefjell. Dvs. formålet bør bl.a. være vern av leveområdene for villreinen.

Områder med endel tidligere inngrep i skytefeltet bør vernes som landskapsvernområde eller biotopvernområde.

Skytefeltet er lett tilgjengelig fra E6 og jernbane, og har viktige vinterbeiter for villreinen. Det er en del skigåing fra Kongsvold og Grønbakken innover i nasjonalparken om vinteren, og det kan bli mer skigåing fra Hjerkinns i framtiden når skytefeltet har blitt vernet.

Det er derfor en fordel hvis skytefeltet ikke vernes som nasjonalpark, som er et verneformål som tiltrekker seg mer folk og ferdsel enn landskapsvernområder og biotopvernområder.

Hele Snøheimveien bør ligge innenfor samme verneområde, slik at bruken av veien blir forvaltet etter bare en verneforskrift i framtida. Det kan medføre at nasjonalparkgrensa øst for Snøheim, bør flyttes slik at den kommer vest for Snøheim, dvs. mellom Snøheim og Snøhetta.

Hvis den nye Snøheimveien blir liggende, er det ikke behov for den gamle Snøheimveien. Det vil være en fordel for villreinens trekkmuligheter at den gamle Snøheimveien ikke brukes som tur- og sykkelvei mellom Hjerkinns og Snøheim. Den gamle Snøheimveien bør derfor fjernes som en del av tilbakeføringen av skytefeltet, og Forsvarsbygg bør få tildelt midler til å utføre dette arbeidet som en del av verneplanen.

Siden nasjonalparkstyret har ansvaret for revisjon av forvaltningsplanen, og er styringsgruppe for arbeidet med regional plan, bør en representant for nasjonalparkstyret være med i kontaktutvalget.

Saken legges fram til orientering, politisk vurdering og vedtak / uttalelse.

Tilleggsopplysninger opplyst på møte i Dovrefjell nasjonalparkstyre 23.09.2013

Ola Røtvei opplyste om e-post 16.09.2013 fra Fylkesmannen i Oppland v/ Line Andersen, der det åpnes for at Ola Røtvei kan representere nasjonalparkstyret i kontaktutvalget, siden nasjonalparkstyret er styringsgruppe for regional plan og ansvarlig for revisjon av forvaltningsplanen for verneområdene på Dovrefjell.

Vedtak

Dovrefjell nasjonalparkstyre tar meldingen fra Fylkesmannen i Oppland om oppstart av arbeidet med verneplan for tidligere Hjerkinns skytefelt, til orientering.

Nasjonalparkstyrets leder velges som representant til kontaktutvalget, med nestleder som vararepresentant.

Rett til innsyn i sakens dokumenter

Alle kan kreve innsyn i sakens dokumenter. Noen dokumenter kan med hjemmel i lov være unntatt fra innsyn.

Hjerkinns, 03.10.2013

Lars Børve (sign.)
verneområdeforvalter
Dovrefjell nasjonalparkstyre

Kopi til

- Miljødirektoratet
- Statens naturoppsyn Dovrefjell
- Fylkesmannen i Oppland

Fylkesmannen i Oppland
 Postboks 967
 2626 LILLEHAMMER

AAMHTSREERIJE /SAKSBEHANDLER
 Dag Lantz, +47 78 47 40 28
 dag.lantz@samediggi.no

DIJ VUESIEHT./DERES REF.
 2013/2752-0

MIJ VUESIEHT./VÅR REF.
 13/3264 - 2

BIEJIE /DATO
 22.10.2013

Sámediggi
 Avvoáiguáddu /Áll
 07390 Ásiddidbuk

Ávvoáiguáddu +47 78 47 40 28
 www.samediggi.no
 samediggi@samediggi.no

Ávvoáiguáddu
 Ávvoáiguáddu / Ávvoáiguáddu
 08 00 16 00

Vedrørende oppstart av verneprosess av tidligere Hjerkinnskytefelt

Vi viser til oppstart av verneplanarbeid for Hjerkinnskytefelt datert 1.7.2013 og brev med ønske om innspill til verneplanprosessen datert 9.7.2013. Vi beklager den sene tilbakemeldingen i denne saken, noe som skyldes høyt sakstrykk for tiden.

Sametinget vil komme med innspill til arbeidet i forhold til kulturminner.

Sametinget er kjent med at det ved tidligere anledninger har vært foretatt undersøkelser etter kulturminner i deler av det område som nå er aktuelt for vern. I forbindelse med disse undersøkelsene har det også vært delvis fokus på samiske kulturminner blant annet NIKU, 2003. Sametinget er også kjent med at Oppland fylkeskommune har foretatt store undersøkelser av området i løpet av flere sesonger.

I lys av disse undersøkelsene samt den kjennskap Sametinget har om områdene fra før av ser vi det ikke som hensiktsmessig med en fullstendig befaring av områdene fra Sametingets side etter samiske kulturminner.

De senere årens undersøkelser i nærområdet til Dovrefjell (fremst Aursjøen og Trollheimen) har dog vist på at sannsynligheten for samisk historisk tilstedeværelse på Dovrefjell er betraktelig økt. I rapporten fra NIKU pekes det for eksempel på Åmotsdalen, Grøvudalen og Geitådalen som områder hvor det innføres forbud mot tamreindrift i slutten på 1800-tallet og begynnelsen av 1900-tallet. Funnene av samiske ildsted ved Aursjøen i 2006 har også økt på kunnskapen om samisk tilstedeværelse rundt Dovrefjellsområdet. I tillegg har det ved interregprosjektet Saemieh saepmesne kommet frem kunnskap om Trollheimenområdet som også er av betydning for hvordan vi tolker materialet ved og opp mot Dovrefjell.

Alt dette tatt i betraktning så ser vi at det vil kunne være av interesse for verneprosessen at det gjennomføres begrensete undersøkelser etter samiske kulturminner innenfor verneområdet samt at det foretas intervjuundersøkelser av personer med kjennskap til den samiske reindriften i de søndre delene av Trollheimen. Intervjuene vil sammen med de tidligere registreringene danne grunnlag for de befaringer som Sametinget ønsker å utføre og som vil kunne gi en utfyllende kunnskap om historien rundt Dovrefjell.

Et overslag av kostnadene for befaringer i det aktuelle området følger:

Intervjuundersøkelser: 3-4 intervjuer inkl. transkribering – 3 dagsverk per intervju = 12 dager

Generell kunnskapsinnsamling

og sammenstilling: 2 ukesverk = 10 dager



Befaringer i felt: 4 ukesverk fordelt på 2 personer = 20 dager

Totalt: 42 dagsverk

I tillegg vil det kunne være av interesse med 14-C dateringer på enkelte kulturminner

4 st á 4000kr = 16 000kr

Sametinget har for feltsesongen 2013 en timeskostnad på kr 620,-. Totalt vil kostnadene for Sametingets befaringer bli 195300,-. I tillegg kommer kostnader for eventuelle 14-C dateringer.

Vi gjør oppmerksom på at denne uttalelsen bare gjelder Sametinget, og viser til egen uttalelse fra Nord-Trøndelag fylkeskommune, kulturavdelingen.

Heelsegh /Med hilsen



Dag Lantz
Raeriestøtta/rådgiver



Harald Bugge Midthjell
Raeriestøtta/Rådgiver

Kopi til: Oppland fylkeskommune, Kirkegata 76, Postboks 988, 2626 LILLEHAMMER

Sted:..... Dato:.....

Sametinget
9730 Karasjok

Ref: 13/3264

AKSEPTERING AV KOSTNADSOVERSLAG

Tiltak: *Oppstart av verneplanarbeid for tidligere Hjerkins skytefelt, Dovre Kommune*

Det vises til Sametinget brev av 22.10.2013 hvor det meldes befarings på planlagt tiltak.

Som det framgår i Deres brev er vi som tiltakshaver ansvarlig for å dekke utgiftene ved kulturminneforvaltningens befarings, jf. *lov av 9. juni nr 50 om kulturminner (kml) § 10.*

Deres kostnadsoverslag på kr. 211 300,- aksepteres.

Vi er klar over at de endelige utgiftene kan fravike budsjettoverslaget noe, men håper Sametinget kan foreta befarings så raskt og rimelig som mulig.

Med hilsen

.....
(adressen til fakturamottaker, om annen enn tiltakshaver)

.....
(underskrift)

Asbjørn Bentsdal
2660 Dombås

Ola Jo Botheim
2665 Lesja

Fylkesmannen i Oppland
Postboks 987,
2626 Lillehammer

24.10.2013

Vern av tidlegare Hjerkins skytefelt – høyringsuttale til verneplanarbeidet.

Vi takkar for tilsendt oppstartsmelding om verneplanarbeid og invitasjon til høyringsuttale. Vi vil her stutt gjera kjent nokre synspunkt av stor interesse for oss:

Vesl-lie

Setrane i Vesl-lie var tidlegare knytt til gardane Nørdre Rolstad, gnr. 133, bnr. 1 i Lesja og Bentsdal, gnr. 11, bnr. 1 i Dovre. (Etablert i 1870 og 1931)

Som nåverande eigarar av desse landbrukseigedomane vil vi gjera Fylkesmannen kjent med at vi allereie 09.10.2012 gjorde Forsvarsbygg og Statsskog m.fl. kjent med at vi er interessert i å få setrane tilbakeført til gardane våre.

Vi meiner seterkveene og bygningane i Vesl-lie er eit taust, men lett synleg element i kulturlandskapet som viser kor viktig seterkulturen og beitebruken var i eldre tider. Vi har stor respekt for det arbeidet som tidlegare generasjonar har lagt ned, både når det gjeld oppføring av hus, dyrking av store seterkveer og bruk av oppbrotten stein frå kveene til grunnmurar og steingjerder. Desse verdiane er vi innstilt på å restaurere, skjøtte og verne om gjennom aktiv bruk av setrane så langt det er mogleg, gjerne i samarbeid med FM si landbruksavdeling. Eit praktisk samarbeid med den organiserte beitebruken i Jora beitelag ser vi også positivt på, spesielt fordi arealet innanfor skytefeltet er noko av det mest produktive høg fjellsbeite vi har i denne landsdelen. Men vegetasjonen i området har over tid endra karakter, noko vi meiner berre kan tilbakeførast til ein betre naturtilstand og større mangfald gjennom meir omfattande beitebruk.





Verneformål og verneform

Vi meiner verneplanen for området må ha tidlegare bruk og etableringar i området som ein viktig premis for framtidig verneformål og verneform. Vi kan vanskeleg sjå for oss ein framtidig fornuftig bruk av setrane, og vern av kulturminna der, utan å leggje ei modernisert form for *aktiv beitebruk* til grunn. Det krev transport av beitedyr med store, effektive dyrebilar. Såleis er fleire tilhøve til infrastruktur i beitenæringa særskild viktig, spesielt vegar, men også anlegg for god slepping, samling og lasting av dyr. Slike anlegg meiner vi det er enkelt og greitt å etablere ved setrane. Vegen til Vesl-lie må derfor ikkje fjernast. Vi ser det også som ein eksotisk attraksjon for reiselivet generelt, og for alle besøkande i Snøhetta Viewpoint spesielt, at dei kan få oppleve husdyr i lausbeite høgt til fjells.

Ved å gje den austre delen av skytefeltet status som *landskapsvernområde* meiner vi FM tek omsyn til det biologiske mangfaldet, landbruks- og reiselivsinteressene i området på ein god måte.

Prosess og framdrift

På FM sitt orienteringsmøte på Toftemo i Dovre den 10. oktober sa Odd Erik Martinsen at det for Forsvarsbygg er viktig med ei raskast mogleg avklaring i høve til framtida for setrane i Vesl-lie.

Vi vil *understreke dette behovet* fordi vi fryktar at det kan oppstå interessemotsetningar dersom planprosessen ikkje tidsnok avklarar verneformål og -form sett opp mot Forsvarsbygg sin framdriftsplan for opprydding og avvikling i skytefeltet. Dette gjeld etter vårt syn spesielt vegproblematikken.

Er det spørsmål av meir historisk art kva gjeld seterbruk og beitebruk i Vesl-lie, står vi gjerne til teneste.

Med vennleg helsing

Asbjørn Bentsdal

Ola Jo Botheim

Lesja og Dovre Bonde og småbrukarlag
V/Odd Gråberg
2665 Lesja

2665 Lesja 28.10.2013

Fylkesmannen i Oppland
Miljøvernavdelingen
Postmottak@fmop.no

Høringsinnspill til verneplanarbeidet for tidligere Hjerkinnskytefelt.

Lesja og Dovre bonde og småbrukarlag er eit faglag for jordbruket i Lesja og Dovre.

Lesja og Dovre er 2 bygder, der storparten av befolkningen er sysselsatt innen landbruket og der beitebruk av utmark er en vesentlig del av forgrunnlaget, Og har stor økonomisk betydning for bygdene.

Deler av Hjerkinnskytefelt ligger innenfor Dalsiden statsalmenning der Landbrukseigedommer i Lesja og Dovre har beiterett. Beitretten er hjemlet i Fjellogen og forvaltes av fjellstyret.

Da skytefeltet vart etablert på Hjerkinnskytefelt vart det inngått avtale om en årlig erstatning for tapt husdyrbeite pga. forsvarets aktiviteter i område. Erstatningen har hvert år blitt utbetalt til fjellstyret som forvalter av beiteretten. De årlige erstatningsutbetalingene forteller om kor stor verdien av beite er i område.

Bøndene har i alle år brukt beiteretten og nå når skytefeltet blir ført tilbake til den Naturlige tilstand som det var før og blir innlemmet i verneområdet er det svært Viktig å ta hensyn til beiteretten i området.

Lesja og Dovre-bonde og småbrukarlag meiner att det bør leggast vekt på fjellovens §2:” Rett til almeningsbruk ligger tilbygd eller grend som frå gamal ti har hatt slik rett. Retten skal kunne nyttast på ein slik måte som til kvar tid er i samsvar med rasjonell bruk, og som er naturleg etter tida og tilhøva.”

I tidligere tider var det store fe-læger både på Skredalægeret og Svånålægeret

Lesja og Dovre-bonde og småbrukarlag mener att dei store beiteresursene og retten til Beite tilsier att tidliger Hjerkinnskytefelt bør vernes som et landskapsvernområde Og att ett av verneformåla må være att området skal brukas til beiteområde for husdyr. Og att det er viktig med miljøvennlig matproduksjon. Ringvegen er avgjerande for transport og tilsyn av beitedyr.

Mvh
Lesja og Dovre-bonde og småbrukarlag
Odd Gråberg
v/Odd Gråberg
I.eder

Vedlegg: Et bevis på kor mye beite betyr i Lesja-fjella.

Lv. Skåten den 10-5-45

Kære Tor Brendjord

Efter de oplysninger jeg her får
pr. Skrivelse og Tilfælde går jeg
ud fra at sanddriften blir på
cirka 1500 dyr, og at vi blir
to gjætere og to berlinger.

Og at det blir melk å få kjøpt.
Ufilosofiskelig. Samt at jeg får
kjøpt litt smør og ost, på sakene
Da det ellers er temmelig for mig
Men efter deres uttalelser går jeg
ut fra at dette greier seg.
Kopper og kar så en greier seg
Samt besengetlar er det vel i
bua, eller dere skaffer det til veie.

For mit arbejde for sommeren
forlanger jeg da Kr. 400. fire hunder
kroner pr måned ~~og for~~
Og jeg lover og gjøbe det beste
jeg kan for at driften skal
gå bra.

Alle brevskifter som jeg
må be om å få returnert
vedlegges

Arbeidsgutt Emil Klisum
Lvikens Skåten
Vinstra St.

Andersen, Line

Fra: Internt postmottak
Til: Andersen, Line
Emne: SV: Høring - tilbakeføring av Hjerkinnskytefelt

Fra: hans@norstebo.net [<mailto:hans@norstebo.net>]

Sendt: 31. oktober 2013 10:55

Til: Andersen, Line

Kopi: Marit Rolstad

Emne: Høring - tilbakeføring av Hjerkinnskytefelt

Innspill til verneplan for Hjerkinnskytefelt fra Grisungen sameige.

Grisungen sameige har som formål å forvalte ressursene i Grisungen på en best mulig, langsiktig og fornuftig måte.

For å kunne oppnå en forsvarlig forvaltningen av vannene er det avgjørende at fisket og bruken ellers kan bli utøvd som tidligere. En slik bruk er avhengig av at fiskebuene og naustene holdes vedlike og at det blir satt ut fisk, og at det blir foretatt prøvefiske.

Det er derfor viktig med tanke på vedlikehold og eventuelt nybygg at Grisungen blir liggende i landskapsvernområde. Det samme gjelder Ringveien fra Hjerkinnskytefelt til Grisungen. Før Ringveien kom ble materialer, båter og utstyr kjørt inn med traktor fra Gardsenden. Dette var kjøring som var lite gunstig for naturen.

Vårt forslag er som tidligere at alt sør og øst for Grøna – Svåne må være landskapsvernområde.

Med hilsen for styret for Grisungen

Hans Nørstebø

Dato: 31/10-2013

Høringsuttalelse vedr. vern av tidligere Hjerkinnskytefelt - Jora Beitelag.

Innledning

Foreningen Jora Beitelag (JB) er en sammenslutning av (pr i dag) 14 stk. landbrukseiendommer fra Lesja og Dovre kommune som slipper beitedyr i utmark, og som i fellesskap skal legge forholdene til rette for et best mulig utnyttning av utmarksbeite, redusere tap av dyr og sikre dyrenes velferd gjennom organisert tilsyn, organisert sanking og andre målrettede fellestiltak. Landbrukseiendommene utgjør til sammen mange årsverk, og er den største næringen og brukeren innenfor utredningsområdet. JB har derfor store interesser innenfor utredningsområdet. Beitebrukere som nevnt ovenfor har drevet organisert beiting i skytefeltet i lang tid. Historikk rundt dette kan oversendes om ønskelig. Hvert år slipper JB ca. 2000 beitedyr ut i utmarka.

Beiteområdet er stort og avgrenses i grove trekk slik: Jora elv opp til Grøna elv, Grøna elv videre innover til Striåe, Snøheim, Kolla, Grønbakkene, Jernbanelinja/E6, Hindåi og Raumabana.

Omtrent 70 % av beitedyrene holder til innenfor skytefeltområdet i beiteperioden. Skytefeltområdet er derfor nå som før den viktigste ressursen for de landbrukseiendommer som utøver beite i Dalsida/Dovrefjellområdet. Området er av stor betydning og helt avgjørende for eksistensgrunnlaget til berørte landbrukseiendommer. Områdets bruk knyttet til landbruksinteresser strekker seg flere hundre år bakover i tid. Det finnes spor/kulturminner flere steder i området som gjenspeiler seg i den bruken som har vært knyttet til drift av landbrukseiendommene.

Innenfor JB sitt beiteområde er det mange utfordringer. Utfordringer knyttet til:

- Jerv, Bjørn og Ulv.
- Utførelse av lovpålagt tilsyn.
- Radioaktivitet.
- Områdets beliggenhet. Uenigheter mellom kommuner og fjellstyrer.
- Militær aktivitet
- Jernbane
- Moskus
- Veger

Medlemmer av JB er helt avhengig av å kunne utnytte utmarksressursene som tidligere og vil med dette komme med innspill til planprosessen.

Verneplanprosessen.

I den pågående verneplanprosess er det lagt opp til bred høring og bred medvirkning av berørte interesser/partner innenfor utredningsområdet. En tolker derfor den inviterte medvirkningen slik at en nå går inn i en planprosess med bredere syn og med nye og åpne

øyner for å vurdere bl.a. ivaretagelse av brukerinteresser på nytt. En er kjent med at det er mange brukerinteresser knyttet til bl.a. bevaring av veger. JB forholder seg i denne uttalelsen til egne interesser, men er åpen for og sikker på at dersom deler av vegnettet blir bevart, vil det være mulig og finne gode løsninger for bruk av veger for alle brukerinteresser. Bruk av veger må reguleres i samarbeid med grunneier, fjellstyrene og kommunene. Nevnte aktører har gjennom lang tid bevist at de har forvaltet området på svært god måte, også i forhold til bruk av veier.

Intensjonen i utgangspunktet i forbindelse med nedlegging av Hjerkinnskytefelt var at graden av tilbakeføring til opprinnelig tilstand skulle avklares i samråd med de parter som hadde interesser i området.

For en del år siden ble det gjennomført en kommunedelplanprosessen for Hjerkinnskytefelt. Lesja og Dovre kommuner var uenige om arealbruken og vedtakene fremstår derfor forskjellige. Det pågår flere planprosesser innenfor samme området, og det forventes at prosessene blir samkjørt slik at vern og interesser blir hørt og ivaretatt på en best mulig måte i fellesskap og i samarbeid med kommunene. Lokal kunnskap om bruk og forvaltning bør vektlegges i stor grad i verneplanprosessen og det bør være full enighet om arealbruken. Det forventes også at brukerinteressene innenfor området blir hørt og ivaretatt. Deler av skytefeltet og beiteområdet som JB i all tid har og fortsatt skal benytte ligger innenfor et såkalt ingenmannsland «gråsona». Gjennom de prosesser som har vært tidligere mener JB at landbruksinteressene innenfor området ikke er blitt ihensyntatt som følge av flere uheldige forhold. Der en peker spesielt på grensestrid mellom kommunene og fjellstyrene som det ene, og sammensetningen av kommunale politiske organ på gitte tidspunkt som det andre. Dersom en lignende prosess skulle vært gjennomført i andre viktige beiteområder innenfor kommunene med en annen beliggenhet hadde det blitt ramaskrik. JB mener det burde være unødvendig å bruke tid og krefter på å verne om urgamle og helt nødvendige rettigheter knyttet til drift og utøvelse av beite. Det burde vært en automatikk og selvfølge at landbruksinteressene ble videreført i planprosesser med utgangspunkt i moderne landbruksutøvelse basert på de rettigheter som er opparbeidet gjennom hundrevis av år. Det er svært betenkelig at det i tidligere prosesser nærmest er signalisert at landbruket må vurdere å vike fra området til fordel for opplevelser og eventyr.

Nasjonalpark/Landskapsvern:

Skytefeltet er et område som bærer preg av at det har vært skytefelt. Området vil aldri fremstå som urørt natur. En ser likevel det positive i at rydding og tilordning av området blir utført på en best mulig måte. Området er og har vært et viktig område for lokalbefolkningen i forhold til landbruk, jakt og fiske. Innenfor skytefeltet ligger det bebyggelse som er og blir brukt ifbm. tilsyn og sankning av beitedyr, jakt og fiske. Det finnes også gamle kjørespor og veier i området som er brukt i forbindelse med forvaltning, landbruk, utøvelse av bruksretter, jakt og fiske. Et vern av området må tilpasses den bruken som lokalbefolkningen driver og alltid har bedrevet. Dersom vernet blir så strengt at veger må bort og motorferdsel ikke blir tillatt vil det måtte bygges tilsynsbuer og flere samlekeveer i området. Beitebruken kan i verste fall opphøre som følge av beslutninger knyttet til vernet. Det betyr at en viktig brikke i naturmangfoldet blir borte, og som igjen kan ha negativ virkning på floraen i området. Det er viktig at ikke sunn fornuft blir tilsidesatt i planprosessen. Landskapsvern vil etter JB sitt syn være det helt naturlige vernet for det tidligere skytefeltområdet. Dette på grunn av gammel, eksisterende og fremtidig bruk, muligheter for drift og vedlikehold knyttet til bruk, samt i forhold til forenkling av byråkrati med tanke på fremtidige søknadspliktige tiltak.

Nasjonalpark er et varemerke som vil dra folk fra inn og utland inn til området. Dette vil gi økt ferdsel av folk som er ute etter eventyr og opplevelser og som igjen vil føre til økte problemer utover de som allerede er skapt. Lokalbefolkningens nødvendige bruk av området og bruk av vegnett etter behov har aldri vært til hinder for villrein eller andre dyr. Dette er noe som har vært utprøvd og beviselig kan dokumenteres langt bakover i tid. Dette må vektlegges i planprosessen. Problemer i nyere tid knyttet til villrein er trolig en følge av forsvarrets ryddeaktivitet og generering av folk til området som følge av utbygging av Snøheim. Det poengteres at beitebruken ikke forstyrrer villrein i nevneverdig grad. Det er viktig å skille klart og tydelig mellom de problemer som er oppstått i nyere tid og den eldgamle bruken som aldri har medført nevneverdige problemer, eller vært til hinder for eksempelvis Villrein.

Tilbakeføring/Oppbygging:

For en tid tilbake ble det bestemt at forsvarrets virksomhet på Hjerkinns skulle opphøre og området skulle ryddes og istandsettes. I den forbindelse ble det også utarbeidet en naturrestaureringsplan. Naturrestaureringsplanen la i utgangspunktet føringer for hvordan restaurering av skytefeltområdet skulle gjennomføres. veger i skytefeltet skulle fjernes, naturen skulle istandsettes i størst mulig grad til opprinnelig tilstand og ande objekter skulle fjernes. Sunn fornuft og lokale høringsmerknader gjennom denne prosessen ble den gang totalt tilsidesatt som følge av det som ble kommentert i avsnittet over.

Ut i fra alt som har skjedd innenfor området i nyere tid med tanke på oppbygging av Wievpoint, utbygging av Snøheim, og bevaring av Snøheimvegen tar en som et bevis for at holdningen til området i dag er annerledes, og at primærnæringsens nødvendige og jordnære og naturlige bruk ihensyntas. Dett er vel også utgangspunktet for den prosessen som nå er igangsatt. Om ikke vil høringsprosessen være bortkastet og interesserte parter vil bli holdt for narr.

Rovdyr:

JB ligger innenfor rovdyprioritert område for Jerv. Dette er til tider en stor utfordring og belastning for beitenæringen. JB har ved flere anledninger hatt akutte fellingsaksjoner innenfor området. Slike fellingsaksjoner på barmark gjennom beitesesongen er ressurskrevende og svært vanskelig. Dersom motorferdsel inn til området i slike tilfeller skulle bli forbudt, vil det bli umulig at beiteæringen selv står for fellingsaksjoner i fremtiden slik som det pr i dag er lagt opp til. Det er de færreste som har anledning til å ligge mange dager i strekk i fjellet for å delta i fellingsaksjoner. Jordbruket har som nevnt vert under endring. Jordbruket er effektivisert og tilpasset moderne tid. Økonomien i landbruket er som kjent presset og de fleste gardbrukere har i dag arbeid ved siden av landbruksforetaket. Dersom motorferdsel inn til området ikke skal kunne tillates, går mesteparten av tida for jegere bort i å gå inn og ut av området. JB hevder at det ikke vil være mulig å organisere fellingsaksjoner som i dag dersom hele vegnettet blir fjernet. Det vil også bli svært vanskelig/nærmest umulig å oppdage akutt rovdypangrep tidligst mulig dersom vegnettet blir borte. Området er stort og selv med organisert tilsyn vil tilsynsturene bli så lange at tilsynet innenfor det viktigste området vil bli betydelig svekket, kanskje helt borte. Dette vil også i høyeste grad ha betydning for å kunne finne og få dokumentert dyr som er tatt av rovdyp. Denne dokumentasjonen er svært viktig i forhold til å søke om erstatning for tap av bufe for rovdyp.

JB påstand er at dersom deler av vegnettet ikke blir bevart, blir primærnæringen tvunget ut av området. Det er viktig å reflektere over hvordan landbruket i dag blir utøvd. Dersom veier

ikke skal kunne bestå og utnyttes av beitenæring og evt. forvaltning, er dette som å gå ett stort skritt bakover i tid.

Landbruksfaglig utredning:

I forbindelse med verneplanprosessen forventes det at det blir gjennomført en grundig landbruksfaglig utredning. Den landbruksfaglige utredningen bør sendes ut for gjennomsyn med muligheter for å komme med merknader. Det forventes også at mattilsynet involveres i denne utredningen. Utredningen bør minimum si noe om følgende forhold.

- ✓ Potensialet av beite
- ✓ Hvor viktig er beitebruken for området i forhold til kulturlandskap og planteliv.
- ✓ Hvor viktig er beitebruken.
- ✓ Konsekvenser i forhold til om beitebruken opphører.
- ✓ Hvilke betydning vil fjerning av veger inn til området ha å si for beitenæringen i forhold til rovdyrproblematikk?
 - Oppdaging av rovdyrangrep
 - Dokumentasjon av døde beitedyr
 - Ut frakting av syke dyr på beite
 - Erstatning av beitedyr som er tatt av rovdyr?
 - Mulighet for å oppdage og avlive lemlestete beitedyr
 - Fellingsaksjoner
 - Mattilsynet og beitenekt?
 - Utførelse av lovpålagt tilsynsarbeid?
- ✓ Hvilke følger vil fjerning av veger få for muligheten av å sanke beitedyrene innenfor et så stort og vidt område?
- ✓ Vil det av med henblikk på beitedyrenes ve og vel være humant å beite i området dersom mulighetene for å lettvin komme inn i beiteområdet blir borte?

Veier i skytefeltet:

Som det fremgår ovenfor er JB opptatt av å kunne beholde deler av vegnettet for utøvelse av beite. Dette vil etter JB sitt syn være helt naturlig i forhold til landbruksinteressene. JB har all tid hatt et aktivt og godt samarbeid med forsvaret om å benytte veger knyttet til beitebruk. Det har som nevnt aldri vært konflikter mellom beitebruken og villrein som følge av utøvelse av beite og den motorferdsel som her vært knyttet til dette formålet. Dette har beviselig vært utprøvd i mange tiår. Dersom veiene blir fjernet, er dette trolig det eneste beiteområdet i Norge der det ikke er akseptert å ha eller benytte seg av veier og motorferdsel. Veiene innenfor dette området er også svært lite brukt, i og med at det i alle tider har vært kontrollert ferdse. I andre beiteområder som også har villreininteresser er det faktisk fritt frem for hvem som helst å kjøre. Det anføres at den kontrollerte ferdse som utøves i skytefeltet ikke utgjør noe problem. Det bemerkes også at en er innforstått med at dersom deler av veinettet består, må ferdse fortsatt skje under bestemte kontrollerte former.

Beite for storfe:

Da skytefeltet ble opprettet ble storfebeitingen borte i deler av skytefeltet. Forsvaret har årlig siden den gang betalt ut store beiteerstatninger til fjellstyrene. Beiteerstatningens størrelse taler for seg selv om hvor viktig skytefeltet er som beiteområde. I forbindelse med

nedleggelse av skytefeltet er det opprettet et storfebeiteprosjekt for å kartlegge faren for forekomster av kvast, skade på klauver og evt. andre konsekvenser som følge av den bruken forsvaret har hatt i området. Etter prosjektet vil det bli tatt stilling til om området kan frigjøres til beite for storfe etter endt opprydding. JB er for øvrig helt naturlig med i dette prosjektet. Til nå har beiteprosjektet kostet flere hundre tusen kroner. Det vil være helt meningsløst å bruke så mye penger på et beiteprosjekt dersom en i neste omgang legger et vern som nærmest gjør det umulig å utnytte beitemulighetene samt fjerner veger som er helt nødvendig for å utnytte beitet.

Beiteretten:

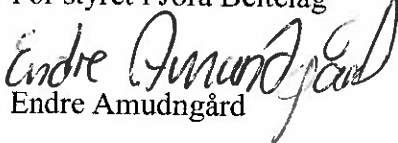
Hjerkins skytefelt ligger i statsallmenningen og beiteretten blir dermed styrt etter fjellova og forvalta av fjellstyrene. JB mener det bør legges vekt på fjellovens §2,: " Rett til allmenningsbruk ligger til bygd eller grend som fra gammel tid har hatt slik rett. Retten skal kunne nyttast på ein slik måte som til kvar tid er i samsvar med rasjonell bruk, og som er naturleg etter tida og tilhøva." Å fjerne veger i skytefeltet som helt naturlig er nødvendig for å drive moderne beitebruk, er etter JB sitt syn helt uten fornuft og det samme som å forflytte seg bakover i tid.

Oppsummering:

JB håper at sunn fornuft blir ilagt stor vekt i planprosessen. Landbruksinteressene i området må ivaretas i samsvar med rasjonell drift og i samsvar med den utvikling som landbruket har vært gjennom for tilpasning til moderne tid. Intensjonen som var i utgangspunktet må også legges klart til grunn. Det vil være helt ulogisk at ett beiteområde av denne størrelse ikke skal kunne ha veier på lik linje som alle andre beiteområder i andre kommuner og fylker. Deler av veinettet må bestå. Dette er etter JB sitt syn en forutsetning for fremtidig utøvelse av beiteressursene og for å drive lovpålagt tilsyn. Det er også helt nødvendig for å håndtere akutte rovdyrangrep. Mattilsynet må involveres i planprosessen i forhold til en evt. landbruksfaglig utredning. Det er mattilsynet som bør kunne si eller uttale seg om konsekvensene av lovpålagt tilsyn av beitedyr uten veier i skytefeltet. Mattilsynet bør også utfordres på å uttale seg om konsekvensene for konflikter mellom beitedyr og rovdyr innenfor området dersom veiene blir borte. Beitebruken har aldri medført konflikter eller problemer til ville dyr. Dette er bevist over lang tid tilbake. De nylige og mye omskrevne problemene i forhold til villreinen i området må andre ta ansvar for og ikke la dette gå på bekostning av den bruk som landbruket alltid har hatt innenfor området.

Sett i forhold til alt som er skapt innenfor området i nyere tid, i forhold til det som er skrevet ovenfor, og i forhold til den planprosessen som nå er satt i gang, forventer JB nå at landbruksnæringen blir vurdert nøye og ivaretatt på en annen måte en det som var tilfelle gjennom kommunedelarbeidet.

For styret i Jora Beitelag


Endre Amudngård



Fylkesmannen i Oppland
Postboks 987
2626 LILLEHAMMER

Vår ref.: 201302481-6
Deres ref.: 2013/2752-0

Lillehammer, 13. september 2013

Vern av tidligere Hjerkinnskytefelt - melding om oppstart av verneplanarbeid etter naturmangfoldloven

Bakgrunn

Fylkesmannen i Oppland har fått oppdrag fra overordnede miljømyndigheter å sette i gang oppstart av verneplanprosess for tidligere Hjerkinnskytefelt. Bakgrunn for verneplanprosessen er Stortingets vedtak i mars 1999 om å legge ned skytefeltet, tilbakeføre det til naturlig tilstand og innlemme det i eksisterende verneområder. Vedtaket ble gjort i forbindelse med opprettelsen av Regionfelt Østlandet. Tapet av naturverdier i det nye øvingsfeltet skal kompenseres med gjenvinning og vern av naturverdier på Dovrefjell.

Formålet med oppstartmeldingen er å informere om arbeidet, innlede til medvirkning i prosessen og skape et godt grunnlag for å vurdere konsekvenser av vern. Fylkesmannen ønsker foreløpige synspunkter om verneformål, verneformer, verneplanprosess og framdrift. Det er også viktig å få innspill på temaer det er viktig å vurdere når konsekvenser av et eventuelt framtidig vern, skal belyse og om eventuelle mangler i kunnskapsgrunnet.

Innspill fra Oppland fylkeskommune.

Fylkeskommunene Hedmark, Sør-Trøndelag, Møre og Romsdal og Oppland har startet opp med regionalt planarbeid med revisjon av Fylkesdelplan for Dovrefjellområde. Planarbeidet er bestilt av Miljøverndepartementet i brev den 12.07.07 og målet med arbeidet er en helhetlig forvaltning av fjellområder som er spesielt viktig for villreinsens framtid i Norge. Hele Hjerkinnskytefelt inngår i planområdet for den regionale planen. I og med at skytefeltet inngår i begge planområdene er det viktig med god dialog og koordinering mellom de to prosessene. Når det gjelder framdriften til regional plan for Dovrefjellområdet ble planprogrammet, på grunn av avvikende vedtak om plangrensa i fylkeskommunene, sendt inn til Miljøverndepartementet for fastsettelse av endelig plangrense. Departementet har bestemt at områdene vest for fylkesdelplangrensa og Bjorliområdet skal inngå i planområdet (se vedlagt kart).

Postadresse

Postboks 988
2626 LILLEHAMMER

Org. nr: 961382335

Besøksadresse

Kirkegaten 76, Lillehammer
Bankkonto: 2000 09 50018

E-post: postmottak@oppland.org

Saksbehandler:

Jon Halvor Midtmageli

Telefon:

E-post: Jon.Halvor.Midtmageli@oppland.org

NINA rapport 800 og rapporten «Horisont Snøhetta» gir sammen et godt kunnskapsgrunnlag når det gjelder villrein og ferdsel i dette området. Begge rapportene peker på Hjerkinnområdet som viktig for villreinen.

Det blir viktig med god samordning mellom prosessene og å sikre medvirkning fra alle berørte parter. Det er positivt at fylkeskommunen skal være representert i kontaktutvalget. Vår representant vil bli oppnevnt i fylkesutvalget den 5. november. For å få best mulig samordning mellom regionalplan og verneplanprosess, ønsker vi også å være representert i referansegruppa. Vi mener den framdriftsplanen og organiseringen av verneplanarbeidet som er skissert ivaretar dette på en god måte, men vi mener man må ta høyde for endringer i framdriftsplanen får og kunne tilpasse de forskjellige planprosessene til hverandre.

Fylkeskommunen har mottatt brev fra Miljøverndepartementet som sier at Snøheimvegens skjebne blir bestemt i stortinget nå i oktober i forbindelse med behandlingen av budsjettproposisjonen og at dette derfor ikke skal være tema i den regionale planen. Hva som skal skje med de andre vegene i området vil bli et viktig tema både i verneplanprosessen og i den regionale planprosessen. Bruken av vegene er samtidig et av de temaene som det er stort lokalt engasjement rundt, noe som tilsier at det bør legges vekt på god medvirkning rundt dette tema. Andre tema som blir spesielt viktig å belyse er villreinen, kulturminner, ferdsel og beitedyr.

Regionalplanarbeidet skal bl.a. gå ut på å definere områder som er svært viktige for villreinen (nasjonalt villreinområde) med omliggende buffersoner. For å lette forståelsen og forvaltningen av planene vil det være en fordel å tilstrebe sammenfall av nasjonalpark og landskapsverngrenser med grenser for nasjonalt villreinområder og buffersoner der dette er mulig. I gjeldende fylkesdelplan er store deler av skytefeltet definert som leveområdet for villrein.

I følge bestillingen fra Miljøverndepartementet skal den regionale planen også bidra til «...å medvirke til en positiv utvikling for de områdene som er mest utsatt når det gjelder bosetting og arbeidsmarked. Det legges vekt på å utvikle næringsvirksomhet basert på det lokale ressursgrunnlaget og regionale fortrinn» Naturområdene på Dovrefjell er etter vår vurdering et regionalt fortrinn for Nord Gudbrandsdalen og spesielt kommunene Lesja og Dovre. Det blir viktig at verneplanprosessen tar hensyn til dette og bl.a. ikke forringer den virksomheten som er i området, men legger til rette for videre utvikling av bl.a. Viewpoint Snøhetta og fangstminneparken på Hjerkin.

Miljøverndepartementet har bestemt at villreinområdene i Norge skal deles inn i nasjonale og europeiske villreinregioner. Dovrefjell skal inngå i en europeisk villreinregion sammen med Rondane. Miljøverndepartementet jobber med å definere hva europeiske og nasjonale villreinområder skal bety. Dette arbeidet kan være relevant for verneplanprosessen og det bør legges til rette for dialog mellom verneplanarbeidet og arbeidet med villreinregionene. På plansamlingen for de regionale villreinplanene på Skinnarbu i september 2013 ble det sakt at MD vil ta initiativet til en samling rundt dette tema i løpet av høsten.

Kulturminner

De regionale kulturminnemyndighetene har gjennom et godt samarbeid med Forsvarsbygg hatt muligheten til å gjennomføre et unikt registreringsprosjekt i Hjerkinnskytefelt, i samband med arbeidet med tilbakeføringen av skytefeltet. Vi vil gjerne informere litt om kunnskapen om kulturminnene i skytefeltet og om registreringsprosjektet på 2000-tallet, og samtidig spille inn at det er viktig å ha med seg et fokus også på kulturminneverdiene inn i arbeidet med verneplanen. Prosjektet har gitt en veldig god oversikt over kulturminner og kulturhistorie i skytefeltområdet, og et solid grunnlag for videre forvaltning og arbeid med kulturhistorien på Dovrefjell. Automatisk fredete kulturminner er innarbeidet i den nasjonale kulturminnedatabasen Askeladden.

Som nevnt i plandokumentene utførte NIKU i 2002-2003 en utredning om kulturminner og kulturmiljø, i tilknytning til planarbeidet for istandsetting og etterbruk av skytefeltet. Arbeidet omfattet i hovedsak kontroll med tidligere registreringer, nærmere vurdering av nyere tids kulturminner, vurdering av verneverdier og prioritering for bevaring av kulturminner og kulturmiljøer. 102 enkeltobjekter er listet. Utredningen beskriver seks kulturmiljøer, hvorav to – Einøvlingen og Svånålægret – er vurdert å ha stor verdi. Generelt er kulturminneverdiene først og fremst knyttet til steinalderlokaliteter og gamle fangstanlegg, som er automatisk fredet, samt nyere tids anlegg knyttet til jakt, fangst og beitebruk. I etterkant av de seinere kulturminneregistreringene bør det gjennomføres ny vurdering av hvilke kulturmiljøer som har stor verneverdi i planområdet.

Kulturminneregistrering

Den detaljerte kulturminneregistreringen har foregått i perioden 2006-2012 og hovedformålet har vært å kartlegge automatisk fredete kulturminner slik at en unngår skade ved rydding av eksplosiver og fjerning av anlegg. Dette er det største sammenhengende området der vi har registrert så grundig at undersøkelsesplikten etter kulturminnelovens § 9 langt på veg er dekket. Unntaket er steinalderregistrering, ettersom det av sikkerhetsmessige årsaker ikke var praktisk mulig å gjennomføre det nødvendige gravearbeidet. For anleggsområdene, som det er utarbeidet reguleringsplan for, ble det utført en grundig registrering for oppfylling av undersøkelsesplikten etter kml § 9. Registrerte kulturminner innenfor planområdet er regulert til bevaring. Registreringen av skytefeltet har medført flere unike funn, og en generell økt kunnskap om bruken av fjellet i førhistorisk tid, knyttet til jakt og fangst på villrein. Også funn fra nyere tid er registrert, bla spor etter forsvarets bruk av skytefeltet.



Flyfoto av massefangstanlegg ved Vålåsjøhøi. Funnet 2009. Stolpehull er markert med hvitt. Foto: Forsvarsbygg/OFK

Etter sju sesonger med registreringer i Hjerkinnskytefelt er det påvist og kartlagt et høyt antall nye kulturminner sammenliknet med de om lag 65 fornminnene som var kjent per 2003. Ca 240 enkeltkulturminner fra førreformatorisk tid er nyregistrert, se vedlagt kart. Vedlagt kart viser året og hvilke områder som er befart for registrering av kulturminner, samt påviste kulturminner. I tillegg kommer en rekke kulturminner fra nyere tid, og kulturminner der alder og art foreløpig er uavklart. Særlig i den sørvestre delen av feltet, fra Einøvlingsvatni og sørvest til skytefeltgrensa, er det høy tetthet av automatisk fredete kulturminner knyttet til jakt og fangst.

Det kanskje mest spennende funnet i skytefeltet ligger på Vålåsjøhøi – et stort massefangstanlegg for villrein, bestående av steinsatte stolpefester i ruseform. Dette har vært en stor kve der reinen ble samlet og avlivet. En datering av en av de originale trestolpene viser at stolpen stammer fra midten av 1200-tallet. Massefangstanlegg er en sjelden kulturminnetype, og denne registreringen er et viktig tilfang til kunnskapen om tidlig villreinfangst i Nord-Gudbrandsdalen. Se flyfoto ovenfor.

For øvrig dreier sporene etter villreinjegerne seg om små og mellomstore fangstanlegg på 2-7 fangstgroper, ofte med bågåsteller og kjøttgjemmer i forbindelse med gropene, plassert strategisk i forhold til terrenget og antatt trekkretning til reinflokkene. I tillegg kjenner vi flere enkeltliggende fangstgroper. I høyden er ofte fangstgropene murt i stein, flere har lave ledegjerder av lagt stein inn mot hjørnene. Lavere i terrenget, avhengig av undergrunnen, ser vi at fangstgropene i stor grad er jordgravde. Fangstanleggene kan ha vært brukt over lange tidsperioder, samtidig eller suksessivt. Trolig vitner de små fangstanleggene om en annen organisering og/eller bruksperiode enn det store massefangstanlegget på Vålåsjøhøi.

Videre er det kjent noen steinalderboplasser i skytefeltet, spesielt interessant er en boplass fra slutten av eldre steinalder, med mulig tuft eller en ryddet boflate med ildsted. Funnet er sjeldent i disse fjellområdene, og med en tidlig datering: 4500-4300 f.Kr. I tillegg er det registrert et sannsynlig gravminne i skytefeltet, som er veldig interessant, og det er mulig at graven skal ses i sammenheng med en samisk tilstedeværelse og bruk av området.

Av kulturminner fra nyere tid kan nevnes sætre, ferdselsveger, tufter, steinbuer, murte leskur, grenserøyser, varder, samt teltringer, skytestillinger, blenderinger og lignende etter forsvarets aktiviteter i skytefeltet. Sammenstilt med skriftlige kilder har også de nyere tids kulturminner i skytefeltet mye å fortelle oss om bruken av fjellet, og de har stor lokal verneverdi. En vurdering av hvilke og hva slags militære kulturminner som bør vernes spesielt gjenstår å gjennomføre, i samarbeid med bla Forsvarsmuseet.

Snøheim turisthytte står i en særstilling når det gjelder kulturminnene fra nyere tid i skytefeltet. Tre av bygningene her ble forskriftsfredet i 2009, med eksteriør og deler av interiøret omfattet av fredningen. Formålet med fredningen er å sikre og bevare Snøheim turisthytte som et anlegg med høy antikvarisk og kulturhistorisk verdi.

For øvrig, for områdene utenom selve skytefeltet, vil vi nevne et par aktuelle forhold i forbindelse med kulturminnetemaet. På Norsk Villreinsenter er en fangstminnepark under oppføring. Her vil en formidle kunnskap om villreinfangst og bruk av fjellet, ved kopier av ulike former for fangstinnretninger med mer. Knyttet til grunnlovsjubileet er et stort samarbeidsprosjekt under gjennomføring på Dovrefjell. I samarbeid med Dovre kommune, Oppland fylkeskommune, Norsk Villreinsenter Nord og Pilegrimssenter Dovrefjell sammenstilles og kontrolleres kjent kunnskap om ferdselen over Dovrefjell, knyttet til Den gamle Kongeveg og eldre ferdselsveger over fjellet. Dessuten nyregistreres kulturminner langs ferdselsvegene. Resultater fra prosjektet vil være nyttig for vurdering av kulturminner og kulturmiljøer i verneplanen.

Arbeidet med verneplanen

Kulturarvenheten i Oppland fylkeskommune stiller seg til disposisjon når det gjelder å skaffe mer detaljert oversikt over og gi en faglig vurdering av kulturminner, kulturmiljø og kulturlandskap i planområdet, og vil gjerne bidra i vurderingene omkring konsekvenser for kulturarvinteressene. Vi kan oversende befaringsrapportene fra feltsonene 2006-2012 i registreringsprosjektet i skytefeltet, og bidra med nedlastning av kulturminnedataene fra Askeladden for innarbeiding i kartmaterialet. Det er viktig å vurdere kulturminnenes sårbarhet kontra eventuell tilrettelegging. Fangstanleggene kan egne seg godt for formidling, mens særlig steinalderboplassene har mindre grad av umiddelbar opplevelsesverdi og kan dessuten være mer sårbare ved bruk av området.

De automatisk fredete kulturminnene, dvs eldre enn 1536, er beskyttet i medhold av kulturminneloven. I medhold av kml § 3, 4 og 6 er det ikke tillatt å sette i gang tiltak som kan skade eller utilbørlig skjemme kulturminnene. Det vil si at selve kulturminnene og en sone på 5 m omkring dem er beskyttet mot direkte inngrep, for eksempel kjøring og graving, og det er heller ikke tillatt å oppføre konstruksjoner eller andre tiltak i nærområdet som kan ha vesentlig negativ visuell påvirkning på kulturminnene. I forhold til for eksempel fjerning av anlegg er det viktig å innarbeide hensynet til kulturminnene i medhold av kml i bestemmelsene til verneplanen.

Det kan være behov for ytterligere befaringer ved kulturminnemyndighetene i planområdet, avhengig av om det skal legges til rette for tiltak, og om vi har registrert grundig tidligere eller ikke. Befaringer for å foreta nærmere vurderinger av forhold knyttet til kulturminnetemaene kan også være aktuelt. Vi imøteser dialog omkring dette. Dersom det skal fjernes anlegg i planområdet, for eksempel veger, kan det være nødvendig å registrere kulturminner på forhånd, eller overvåke arbeidet. Dette er særlig aktuelt på de stedene der det er kjent steinalderlokaliteter i Grøndalen, eller på steder med potensial for slike.

Sluttkommentar:

Det pågår mange parallelle prosesser som omhandler Hjerkinns området og det blir viktig med god kommunikasjon og samordning mellom forskjellige interesser og prosesser. Oppland fylkeskommune vil bidra til å samordne arbeidet med regional plan for Dovrefjellområdet med verneplanprosessen. Vår representant i kontaktutvalget vil bli oppnevnt i fylkesutvalget den 05.11.13. Vi ønsker også å være representert i referansegruppa.

Vi stiller oss til disposisjon når det gjelder å skaffe mer detaljert oversikt over og gi en faglig vurdering av kulturminner, kulturmiljø og kulturlandskap i planområdet, og vil gjerne bidra i vurderingene omkring konsekvenser for kulturarvinteressene.

Brevet er godkjent elektronisk i h. h. til våre interne rutiner og sendes ut uten underskrift.

Med hilsen

Trond Carlson
Teamleder næring og samfunn
Regionalenheten

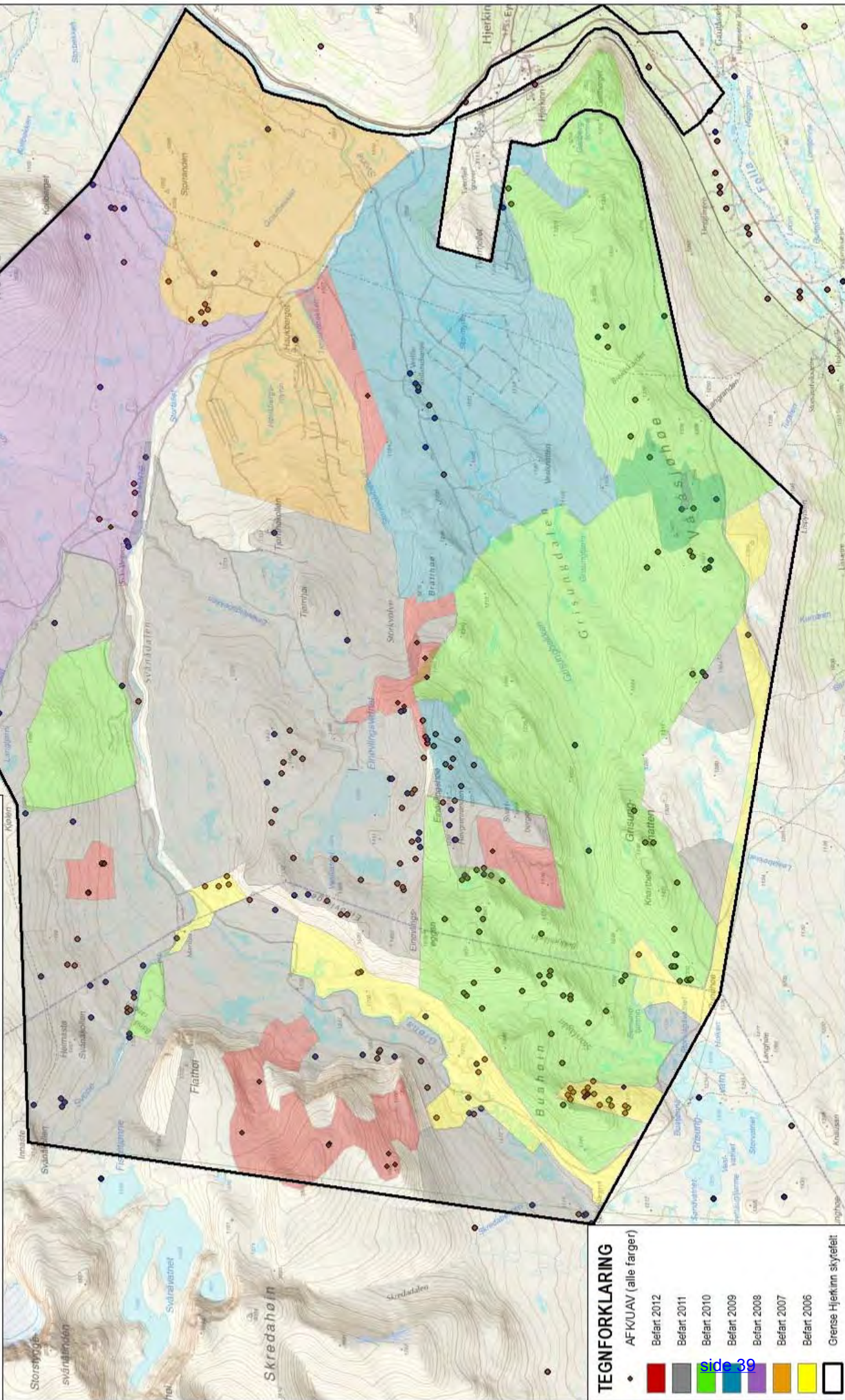
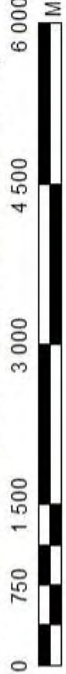
Kjell Marius Mathisen
Fylkeskonservator
Kulturarvenheten

Kopi: Dovre kommune

HJERKINN SKYTEFELT

OVERSIKT ASKELADDEN-LOKALITETER PR. 2012
(AUTOMATISK FREDETE OG UAVKLARTE KULTURMINNER)

OPPLAND
fylkeskommune



TEGNFORKLARING

- AF KUAV (alle farger)
- Befart 2012
- Befart 2011
- Befart 2010
- Befart 2009
- Befart 2008
- Befart 2007
- Befart 2006
- Grense Hjerkinnskytefelt

MØTEBOK FOR DOVRE FJELLSTYRE
MØTE 29. oktober 2013

Sak 18/2013	Ark.nr.:
Saksbehandler: Kari Svendsgard	
Særutskrift: Fylkesmannen i Oppland	

Vern av tidligere Hjerkinnskytefelt – melding om oppstart av verneplanarbeid etter naturmangfoldloven

Sakspapirer

Vern av tidligere Hjerkinnskytefelt - melding om oppstart av verneplanarbeidet.
Referat fra møte om oppstart av verneplanprosess for Hjerkinnskytefelt 20. juni 2013.

Saksopplysninger

Fylkesmannen i Oppland har fått i oppdrag fra Miljødirektoratet å sette i gang oppstart for verneplanprosess for tidligere Hjerkinnskytefelt.

Bakgrunn for verneplanprosessen er Stortingets vedtak av mars 1999 om å legge ned Hjerkinnskytefelt, tilbakeføre skytefeltet til naturlig tilstand og innlemme det i eksisterende verneområder.

Oppstartmeldingen av 1. juli 2013 er den formelle oppstarten av verneplanarbeidet og frist for høringsinnspill til oppstartsvarselet er 31. oktober 2013.

Oppstartmeldingen har som formål å informere om igangsettelsen av arbeidet med verneplanen, innlede til medvirkning i prosessen og gi et godt grunnlag for å vurdere konsekvenser og utarbeide et verneforslag. I høringsinnspill til verneplanarbeidet ønsker Fylkesmannen foreløpige synspunkter om verneformål, verneformer, verneplanprosess og framdrift. Innspill på temaer det er viktig å vurdere for å belyse konsekvenser av et eventuelt vern, samt eventuelle mangler i kunnskapsgrunnlaget.

Saksbehandlers vurdering

Tidligere Hjerkinnskytefelt ligger i statsallmenning som forvaltes av fjellstyrene etter Fjelloven -1975-06-06-31. Fjellstyrene er tillagt administrasjonen av bruksrettene og lunnene i statsallmenningene. I hovedtrekk omfatter dette jordbrukstilknyttede bruksretter som seter og beite, samt jakt, fangst og fiske.

Dovre fjellstyre ser det som svært viktig at vernet ikke legger hindringer for den tradisjonelle utnyttningen av statsallmenningen, og at verneformen ikke går på bekostning av bruksrettene. Det er derfor viktig for fjellstyret at det i planprosessen utredes hvilke konsekvenser ulike verneformer har for tilgangen til jakt, fiske og fangst og mulighetene for utnytting av beite og setring.

Samtidig som leveområdene for villrein og resten fjelløkosystemet ivaretas.

Dovre fjellstyre skal være representert i referansegruppe for utarbeidelse av verneplan for tidligere Hjerkinnskytefelt, og vil da komme med detaljerte innspill til utstrekning av ulike former for vern og hvilke verneregler som fastsettes innenfor disse.

MØTEBOK FOR DOVRE FJELLSTYRE
MØTE 29. oktober 2013

Vedtak

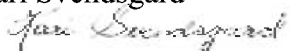
Dovre fjellstyre vil at verneplanprosessen skal lede fram til en verneform som i framtida vil ivareta fjellstyre sitt ansvar for tilrettelegging og bruk av nåværende Hjerkinns skytefelt ihh til Fjellevens bestemmelser. Samt ivareta verneformålet for Dovrefjell – Sunndalsfjella NP.

Dovre fjellstyre har i samråd med Forsvarsbygg gjort vedtak om å overta bygningsmassen i Vesllie, sak 15/2012 (vedlagt).

Dovre fjellstyre vil at nødvendige veger for næring og forvaltning skal bestå. For å kunne opprettholde og ivareta næringsinteressene er det viktig at statlig infrastruktur over Dovrefjell blir ivaretatt. (gjerding)

Dovre fjellstyre ser det som viktig at våre samarbeidspartnere, redningstjenesten og forsvaret fortsatt kan bruke området mellom Hjerkinns og Dombås på nordsida av E6 som trenings- og øvingsområde.

Kari Svendsgard



Dombås 31. oktober 2013

MØTEBOK FOR DOVRE FJELLSTYRE
MØTE 29. oktober 2012

Sak 15/2012	Ark.nr.:
Saksbehandler: Erland Løkken	
Særutskrift: Dovre kommune, Forsvarsbygg, Statskog, Styret i Dovrefjell st.allm., nasjonalparkstyret for Dovrefjell	

OVERTAGELSE AV BYGNINGSMASSEN I VESLLIE VED NEDLEGGELSE AV HJERKINN SKYTEFELT.

Saksutredning

Dovre fjellstyre forvalter Dovrefjell statsallmenning etter vedtatte lover og forskrifter. Hjerkins skytefelt er en del av Dovrefjell statsallmenning, som etter forsvarets opprydding skal tilbakeføres helt og fullt til sivilt bruk.

Det vil si: på nytt bli en del av utmarksarealet som skal brukes av de bruksberettigede og allmennheten i sin helhet.

Fjellstyret har som en av sine oppgaver (fjelloven) å legge til rette for god utnyttelse av statsallmenningene for næringer som tjener bygdelaget.

Hjerkins skytefelt har vært, inntil forsvaret overtok for fullt i 50-årene, et godt beiteområde for bufé. Det vil det også bli etter avsluttet rydding/tilbakeføring.

For å kunne være tilrettelegger/samarbeidspart for utøvende næringer og allmennheten i dette området, ønsker Dovre fjellstyre å overta bygningsmassen i Vesllia for bruk i næring og forvaltning.

Kommunedelplanen for Hjerkins skytefelt viser også til at bygningsmassen i Vesllie må brukes til næringsformål, noe Dovre fjellstyre vil ivareta i henhold til intensjonen i Fjelloven.

Forslag til vedtak

Dovre fjellstyre vil overta alle eksisterende bygninger i Vesllie fra Forsvaret når dette blir aktuelt.

Bygningsmassen vil fjellstyret utnytte for næring og forvaltning i henhold til tida og høve.

VEDTAK:

Dovre fjellstyre vil overta alle eksisterende bygninger i Vesllie fra Forsvaret når dette blir aktuelt.

Bygningsmassen vil fjellstyret utnytte for næring og forvaltning i henhold til tida og høve.

Vedtaket var enstemmig

Dombås 30. oktober 2012

Dovre fjellstyre



VILLREINNMND FOR SNØHETTA OG KNUTSHØ

Møtedato: 30.-31.10.2013

Saksbehandler: Eli Grete Nisja

Sak: 2013/18:

VERNEPLAN FOR HJERKINN SKYTEFELT – MEDLING OM OPPSTART AV VERNEPLANARBEID ETTER NATURMANGFOLDLOVEN – HØRINGS-UTTALELSE.

DOKUMENTER

1. Vern av tidligere Hjerkins skytefelt – melding om oppstart av verneplanarbeidet etter naturmangfoldloven. Brev av 1.7.2013 fra Fylkesmannen i Oppland (følger ikke).
2. Vern av tidligere Hjerkins skytefelt. Melding om oppstart av verneplanarbeid (følger). Link til oppstartsmelding: <http://www.fylkesmannen.no/Oppland/Miljo-og-klima/Verneomrader/Verneplanprosess-for-Hjerkins-skytefelt---skjulte-sider/Oppstartsmelding/>

SAKSOPPLYSNINGER

Fylkesmannen i Oppland har fått i oppdrag fra det tidligere Direktoratet for naturforvaltning, nå Miljødirektoratet, å utrede vern av tidligere Hjerkins skytefelt etter naturmangfoldloven.

Stortinget vedtok i 1999 å legge ned Hjerkins skytefelt, tilbakeføre skytefeltet til naturlig tilstand og innlemme området i eksisterende verneområder. Det er verneverdiene i området som skal danne grunnlaget for forslag om vern, og gjennom verneplanprosessen skal Fylkesmannen gjøre rede for og i størst mulig grad avklare forhold til andre samfunnsinteresser i området.

Villreinnemnda fikk en redegjørelse for oppstarten av verneplanprosessen i møte den 15.august med bakgrunn i oppstartemeldingen, jf sak 2013/7.

I oppstartsmeldingen beskriver Fylkesmannen at det er viktig å unngå aktiviteter og tiltak som kan ha negativ påvirkning på verneverdiene under planprosessen. Det er flere virkemidler av ulik grad som her kan benyttes for å ivareta verneverdiene inntil et vernevedtak foreligger. Fylkesmannen ønsker å bruke informasjon og dialog som virkemiddel for å sikre verdiene framfor eventuelt og må innføre midlertidig vern som er det strengeste.

Gjennom verneplanprosessen vil det bli gitt en grundig vurdering av de temaer som er relevante for å kunne ta beslutninger om for å kunne forta et områdevern. Det vil bli vurdert hvordan inngrep og brukerinteresser vil påvirke verneverdiene, og hvor vernet vil påvirke brukerinteressene. Dette vil så danne grunnlaget for verneform med grenser og bestemmelser.

Oppstartsmeldingen gir en kort beskrivelse av de ulike temaene og en vurdering om det er behov for nærmere utredninger og styrking av kunnskapsgrunnlag. Forhold omkring villrein er gitt en beskrivelse s. 13-14.

Styrking av kunnskapsgrunnlag vil kunne skje i løpet av 2014 under forutsetning av at det gis nødvendige bevilgninger. Videre vil arbeidet med verneforslag og forvaltningsplan foregå

i 2014-2015, lokal og sentral høring i 2016, og fylkesmannens tilrådning til Miljødirektoratet vil kunne foreligge innen utgangen av 2016. Miljøverndepartementet skal sluttbehandle verneforslaget, og skal legge fram en tilrådning for regjeringen. Endelig vernevedtak fattet av Kongens i statsråd kan tidlig forventes skje i 2017.

Informasjon om arbeidet med verneplan for Hjerkinns skytefelt legges ut på egen internettside: www.fylkesmannen.no/hjerkinns

Oppstartsmeldingen er sendt på en bred høring, og det oppfordres til å gi innspill som Fylkesmannen kan ta med i den videre prosessen. Høringsfristen ble satt til 15. oktober, men er forlenget til 31. oktober.

Villreinnemnda skal primært uttale seg om forhold om villreinen og dens leveområder - om kunnskapsgrunnlaget er tilfredsstillende for å foreta et vern som sikrer villreinen leveområder, og om det er behov for å sette i verk tiltak for eventuelt å unngå aktiviteter og tiltak som kan ha negativ påvirkning på villreinen under planprosessen.

VURDERINGER

Saksbehandler for villreinnemnda mener oppstartsmeldingen gir en god oversikt over både prosess og fagtemaer som vil bli gitt en nærmere vurdering, og at Fylkesmannen gjennom sin beskrivelse ser ut til å ville sette følge opp villreininteressene i den videre planprosessen. Likevel er det forhold her som det bør settes større fokus på nå: utviklingen av ferdsel i skytefeltet og Hjerkinns-plataået som ser ut til å ha en negativ påvirkning på villreinen.

Det er i de siste årene blitt gjennomført flere utredninger og forskningsarbeide om villrein i Snøhetta-området, og FoU-prosjekt om villrein og ferdsel gir gjennom sluttrapporten "Horisont Snøhetta" et solid kunnskapsgrunnlag som må brukes videre også i denne verneplanprosessen.

Viktige resultater her viser at Hjerkinns-plataået og området øst for Snøhattamassivet (som inkluderer skytefeltet) utgjør en stor og viktig del av villreinområdetets samla høst- og vinterbeiter, og at tilgangen på disse beiteområdene er avhengige av at villreinen kan krysse Stoplesjødalen og de trange passasjene gjennom Kjelsungdalen, Mjogsjødalen og Lesjøteler. "Horisont Snøhetta" gir konkrete anbefalinger om videre forvaltning for en del områder. Det vil likevel være et behov for å følge utviklingen i området Hjerkinns - Snøheim – Stroplesjødalen gjennom en helhetlig overvåking av villreinen og ferdsel her.

I oppstartsmeldingen beskriver Fylkesmannen at det er viktig å unngå aktiviteter og tiltak som kan ha negativ påvirkning på verneverdiene under planprosessen, og påpeker særlig villreinen som har skytefeltet som et viktig funksjonsområde. Dette understreker også at det er behov for å følge utviklingen i området.

FORSLAG TIL VEDTAK

Villreinnemnda for Snøhetta og Knutshø er tilfreds med at oppstartsmeldingen påpeker at det vil bli gitt en nærmere utredning av hvilken funksjon skytefeltet har i en større sammenheng for villreinen i Snøhettaområdet, og hvilke konsekvenser ulike verneformer kan få for villreinen.

Gjennom FoU-prosjektet om villrein og ferdsel, som har munnet ut i sluttrapporten "Horisont Snøhetta", foreligger det et solid kunnskapsgrunnlag som må brukes videre også i

verneplanprosessen for skytefeltet. Det er likevel grunn til å påpeke at det fortsatt er behov for å følge utviklingen av ferdselen langs Snøheimvegen spesielt og på Hjerkinns-platået generelt, og villreinnemnda oppfordrer derfor Fylkesmannen i Oppland til å delta aktivt for å få videreført et overvåkningsprogram her. Dette vil være viktig også for å kunne vurdere om det kan være aktiviteter som har negativ påvirkning på villreinen, for deretter å vurdere behovet for eventuelt innføring av tiltak for å sikre villreinens videre bruk av skytefeltet før områdevernet trer i kraft.

BEHANDLING

Enstemmig vedtak som forslaget til vedtak.

VEDTAK

Villreinnemnda for Snøhetta og Knutshø er tilfreds med at oppstartsmeldingen påpeker at det vil bli gitt en nærmere utredning av hvilken funksjon skytefeltet har i en større sammenheng for villreinen i Snøhettaområdet, og hvilke konsekvenser ulike verneformer kan få for villreinen.

Gjennom FoU-prosjektet om villrein og ferdsel, som har munnet ut i sluttrapporten ”Horisont Snøhetta”, foreligger det et solid kunnskapsgrunnlag som må brukes videre også i verneplanprosessen for skytefeltet. Det er likevel grunn til å påpeke at det fortsatt er behov for å følge utviklingen av ferdselen langs Snøheimvegen spesielt og på Hjerkinns-platået generelt, og villreinnemnda oppfordrer derfor Fylkesmannen i Oppland til å delta aktivt for å få videreført et overvåkningsprogram her. Dette vil være viktig også for å kunne vurdere om det kan være aktiviteter som har negativ påvirkning på villreinen, for deretter å vurdere behovet for eventuelt innføring av tiltak for å sikre villreinens videre bruk av skytefeltet før områdevernet trer i kraft.

Utskrift til: Fylkesmannen i Oppland.



DOVRE KOMMUNE

Fylkesmannen i Oppland

Vår ref
2013/404/4/442

Deres ref:

Saksbehandler
Bernhard Svendsgard
61242140

Dato
17.10.2013

Innspill til oppstart av verneplanarbeidet for Hjerkinnskytefelt

Det vises til oppstartsvarsel for verneplanarbeidet for Hjerkinnskytefelt.

Dovre kommune har deltatt i flere møter som har omhandlet dette arbeidet og er positiv til den prosessen som det legges opp til i det videre arbeidet. Vi vil derfor også vise til de innspillene vi tidligere har kommet med på disse møtene.

I stor grad vil Dovre kommune også slutte seg til innspillet fra Lesja kommune, datert 04.10.13.

Vi vil ut i fra tidligere innspill særlig presisere at Dovre kommune mente at det ved gjennomføring av planprosessene i 2002-03 ikke ble foretatt noen reell diskusjon eller avveining mellom Fylkesmannens innspill til Naturrestaureringsplan og det utkastet til kommunedelplan som i 2003 ble vedtatt av kommunestyrene i Lesja og Dovre. Det var ingen form for megling eller forsøk på å komme fram til omforente valg vedr. arealbruk på de områdene der det var uenighet mellom forslagene. Fylkesmannen sendte sitt forslag til daværende DN, og DN sendte sin anbefaling til MD basert på Fylkesmannens innspill.

Det å ikke legge opp til en endelig avklaring av disse uenighetene nå i forbindelse med verneplanprosessen og revisjon av kommuneplanen for skytefeltet, er etter kommunens syn ikke demokratisk.

Dovre kommune mener det er helt nødvendig å forholde seg det som var det faktiske utgangspunktet for prosessene for Hjerkinnskytefelt. I St.meld. nr. 11 (1998-1999) Regionalt skyte- og øvingsfelt for Forsvarets avdelinger på Østlandet - Regionfelt Østlandet pekes det på at (kap. 7.2): Det er en omfattende oppgave å fjerne installasjoner, sikre og friggi områder som kan være farlige mht. blindgjengere og forurensning, restaurering av sår i landskapet med mer. Graden av tilbakeføring til opprinnelig tilstand må avklares i samråd med de parter som har interesser i området.

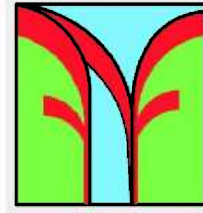
Det er derfor svært viktig at den planprosessen som nå er i startgroppen blir gjennomført på en slik måte at alle berørte har reell innvirkningskraft på resultatet.

Dovre og Lesja kommuner er i startfasen på en rullering av kommunedelplanen for skytefeltet. Forsvarsbygg er inne i siste fase av tilbakeføringsprosjektet for skytefeltet og dette vil avsluttes i 2020. Forsvarsbygg har derfor behov for avklaringer omkring etterbruken av arealene. Hjerkinnskytefelt er et fokusområde i ny regional plan for Dovrefjellområdet. Det bør derfor legges til grunn at samordnet planlegging mellom staten, fylkeskommunene og kommunene skal gjennomføres i dette området.

Med hilsen



Bengt Fasteraune
ordfører



forum for
natur og friluftsliv
Oppland

Forum for natur og friluftsliv Oppland er et samarbeidsforum for åtte frivillige organisasjoner innen natur og friluftsliv.

Lillehammer, 31/10-2013

Fylkesmannen i Oppland
Postboks 987
2626 Lillehammer

Melding om oppstart av verneplanarbeid for tidligere Hjerkins skytefelt – høringsinnspill

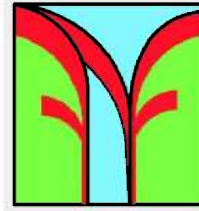
Forum for natur og friluftsliv i Oppland har gjort seg kjent med utsendte høringsdokumenter og ønsker å gi følgende høringsinnspill:

Vi er positive til framlagte melding om oppstart av verneplanarbeid for tidligere Hjerkins skytefelt og støtter dokumentets formuleringer om verneplanarbeidet. Vi mener vurderingene omkring vernearbeidets mandat med nevnte vegnedlegginger, utredningsgrense, planprosess- og konsekvensutredning, verneformål, aktuelle verneformer og medvirkning er godt vurdert. Vi er ellers kjent med Snøheimvegens uavklarte endelige status og avventer avklaringer rundt dette.

Gjennom Bern-konvensjonen og den internasjonale konvensjonen om biologisk mangfold, har Norge forpliktet seg til å ta vare på sin opprinnelige flora og fauna. Villreinen har fått status som norsk ansvarsart og en nedlegging av Hjerkins skytefelt vil sikre et svært stort og tilnærmet intakt høgfjellsøkosystem

FNF Oppland

Forum for natur og friluftsliv Oppland,
Pb. 368, 2602 LILLEHAMMER
Tlf. 40049819
e-post: oppland@fnf-nett.no
www.fnf-nett.no/oppland



forum for
natur og friluftsliv
Oppland

for villrein og andre høyfjellsarter i en tilnærmet naturlig tilstand for framtiden. At restaurerings- og verneprosessen også bidrar til en økning av nasjonale INON-områder er svært positivt.

Det er ellers avgjørende at hensynet til villreinens nåværende bruk i tillegg til framtidige potensielle områdebruk vektlegges ved fastsetting av vernetyper, vernegrenser og forvaltningen av områdene.

Tydelige rammer utfra villreinens behov må settes for tilrettelegging for ulike tiltak både i og utenfor de framtidige verneområdene. Tilrettelegging for friluftsliv i samsvar med villreinens behov med regionale og nasjonale friluftslivsverdier må prioriteres.

Planarbeidsutredningene også må ivareta utfordringene vi står foran ved klimaforandringer for villreinen- og fjelløkosystemet på en tilstrekkelig måte. Villreinen vil kunne påføres større stress med insektsplage, vanskelig og isete beitegrunnlag, og reduksjon eller bortfall av viktig snødekke for dyrene på sommeren. Større sammenhengende og lite påvirkede naturområder er mer robuste og vil være bedre i stand til å møte dette trusselbildet. Dette viser at villreinflokkene vil trenge større leveområder enn i dag og at randsonene rundt dagens villreinområder vil bli viktigere i årene som kommer. Vi mener at rapporten – “Forventede klimaendringer og ei framtid for villreinen” av Olav Strand, Norsk institutt for naturforskning (NINA) dokumenterer dette.

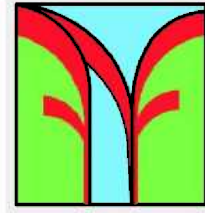
Ved en mulig interessekonflikt mellom betydelige naturverdier og næringslivsinteresser, er det vesentlig at naturens tåleevne legges til grunn og vi forutsetter at den framtidige forvaltningen de framtidige verneområdene og de omliggende randområdenes turismeaktivitet skjer i samsvar med målsetningene i naturmangfoldsloven. Vesentlige elementer er:

§ 1. (lovens formål), § 4. (forvaltningsmål for naturtyper og økosystemer), § 5. (forvaltningsmål for arter), § 6. (generell aktsomhetsplikt), § 8. (kunnskapsgrunnlaget), § 9. (føre-var-prinsippet) og § 10. (økosystemtilnærming og samlet belastning). § 11. (kostnadene ved miljøforingelse skal bæres av tiltakshaver) og § 12. (miljøforsvarlige teknikker og driftsmetoder) er også relevante i denne sammenheng.

FNF Oppland

Forum for natur og friluftsliv Oppland,
Pb. 368, 2602 LILLEHAMMER
Tlf. 40049819

e-post: oppland@fnf-nett.no
www.fnf-nett.no/oppland



forum for
natur og friluftsliv
Oppland

Uttalelsen støttes av Norges Jeger- og Fiskerforbund – Oppland, Oppland Orienteringskrets, DNT Gjøvik og Omegn, Naturvernforbundet i Oppland, Vestoppland Krets - Norges Speiderforbund, Gudbrandsdal Krets - Norges Speiderforbund og Norsk Ornitologisk Forening – Oppland.

Med vennlig hilsen

Forum for natur og friluftsliv Oppland
Ole Morten Fosslie - Koordinator

Kopi til av uttalelsen sendt til:
Oppland fylkeskommune
Miljødirektoratet
Miljøverndepartementet

FNF Oppland
Forum for natur og friluftsliv Oppland,
Pb. 368, 2602 LILLEHAMMER
Tlf. 40049819
e-post: oppland@fnf-nett.no
www.fnf-nett.no/oppland

Miljøvern avdelingen

Lesja Bondelag

Høringsinnspill vedrørende oppstart av verneplanarbeid i tidligere Hjerkinnskytefelt.

Viser til oppstartsmelding datert 01.07.2013. Vi setter stor pris på at vi får komme med innspill og vi regner med å bli hørt siden dette utredningsområdet gjennom hundrevis av år har vært brukt som beiteområde for bondenæringen og er av stor betydning den dag i dag. Landbruket er i dag den største næringen innenfor utredningsområdet.

I oppstartsmeldingen står det at formålet med vern er å sikre et tilnærmet inntakt fjelløkosystem. Å kalle området for inntakt etter at forsvaret har brukt det som skytefelt blir feil. En tilbakeføring til opprinnelig tilstand er bra, men vi er redd et vern vil tilsidesette lokale næringsinteresser. Husk på at dette "fjelløkosystemet" har vært forvaltet og brukt av lokale interesser gjennom generasjoner. Beitebruk må derfor være en viktig del av verneformålet.

Når det kommer til type vern, mener vi det vil være uheldig for området dersom det skal defineres som nasjonalpark da dette tiltrekker seg folk. Økt ferdsel i området har vært meget uheldig for villreinen de siste årene. Den bruken lokalbefolkningen står for er marginal i forhold. Landskapsvern medfører lokal forvaltning av området, av folk som kjenner området. Det påpekes at det er viktig å sikre allmennheten tilgang til uforstyrret naturopplevelse. Dette er vi selvfølgelig enig i, men når vi ser den enorme trafikken i området i senere tid blir dette alt annet enn uforstyrret.

Vi mener at vegnettet bør bestå da dette er en viktig del av beitebruken i området. Beiteressursene i området er store og ikke fullt utnyttet i dag. Det er altså et stort potensiale her, men da området er stort og vidt vil tilgjengelighet være et stikkord for utøving av rasjonell beitedrift med mye tilsyn og gjeting.

Husk på at området har egenverdi fordi lokalbefolkningen har skjøttet området på en bærekraftig måte gjennom beitebruk, jakt og fangst. At det nå skal legges til rette for helt nye næringer som generer støy og forstyrrelser, vil forringe området.

Lesja Bondelag

v/Tore Utgaard

Lesja beitesamlag
v/ Kari Selsjord
2665 LESJA
kselsjor@online.no
Tlf: 958 03 674

Lesja 28.10.2013

Fylkesmannen i Oppland
Miljøvern avdelingen
postmottak@fmop.no

Høringsinnspill til verneplanarbeidet for tidligere Hjerkinnskytefelt

Lesja beitesamlag er et samarbeidsorgan for de sju beitelagene i Lesja kommune.

I Lesja er ca 24 % av den yrkesaktive befolkningen sysselsatt i jordbruk, først og fremst innen husdyrhold.

Bruken av utmarksbeite har til alle tider vært av økonomisk betydning for husdyrholdet i Lesja.

Deler av Hjerkinnskytefelt ligger i Dalsiden statsallmenning hvor landbrukseiendommer i Lesja har beiterett. Beiteretten er i dag hjemlet i Fjellogen og forvaltes av fjellstyret.

I forbindelse med etablering av skytefeltet på Hjerkinnskytefelt ble det inngått avtale om en årlig erstatning for tapt husdyrbeite pga forsvarets aktiviteter.

Denne erstatningen har i alle år blitt utbetalt til fjellstyret som forvalter av beiteretten.

De årlige erstatningsutbetalingene forteller noe om verdien av husdyrbeite i området. I 2012 lå erstatningen på ca 240000,- for arealet i Lesja.

Når skytefeltet nå skal tilbakeføres til naturlig tilstand og innlemmes i det eksisterende verneområdet er det viktig å ta hensyn til beiteretten i området.

Lesja beitesamlag mener det bør legges vekt på fjellovens §2,: " Rett til allmenningsbruk ligger til bygd eller grend som fra gammel tid har hatt slik rett. Retten skal kunne nyttast på ein slik måte som til kvar tid er i samsvar med rasjonell bruk, og som er naturleg etter tida og tilhøva."

Dagens beitebruk for streifbeitedyr er organisert i beitelag.

Beitedyra blir transportert inn i aktuelle beiteområder.

Husdyreiere er pålagt å holde tilsyn med egne dyr på utmarksbeite, i tillegg har mange beitelag utvidet beitetilsyn med ansatte "gjetere".

I store beiteområder er veier inn i områdene og innenfor områdene en forutsetning for godt tilsyn, spesielt i år med store rovdyrskader.

Effektiv sanking av husdyr om høsten tilsier bruk av sankekvever forskjellige steder i beiteområdene og rask transport ned fra fjellet.

På denne bakgrunn mener beitesamlaget at deler av veinettet i skytefeltet bør bestå for beitebrukerne "i samsvar med rasjonell bruk, og som er naturlig etter tida og tilhøva".

I tidligere tider var det fe- læger både på Skredalægret og Svånålægret. Beitesamlaget mener det i fremtiden må være mulig å kunne samle storfe i organiserte fe - drifter i det tilbakeførte skytefeltet.

De store beiteresursene, rettighetene til beite med husdyr og all aktivitet som har vært i området, tilsier at tidligere Hjerkinnskytefelt bør vernes som et landskapsvernområde. Et av formålene med landskapsvern bør være at utmarksbeiting med husdyr er et godt skjøtselstiltak i landskapet.

Erfaringene med verneområder i Lesja er delte. Det å verne og ta vare på et område er i utgangspunktet positivt, mens måten verneområdene blir forvaltet på ikke oppleves særlig positivt.

Beitelagene i Lesja har erfart at forvaltningen i verneområdene er fjern, tungrodd og lite smidig, jfr. Lordalen beitelag sin søknad om bygging av tilsynsbuer i sitt beiteområde. Lokale søknader om små og enkle tiltak skal innom flere instanser og saksbehandlingstiden blir lang. I et verneområde bør det være rom for lokal forvaltning på små tiltak knyttet til landbruksrelaterte rettigheter.

Mvh

Lesja beitesamlag

v/

Kari Selsjord

Vår saksbehandler
Steinar Nilsen 90564495

Vår dato
29.10.2013

Vår referanse
2012/4148-13/315

Tidligere dato
01.07.2013

Tidligere referanse
2013/2752-0

Til
Fylkesmannen i Oppland
Postboks 987
2626 LILLEHAMMER

Vern av tidligere Hjerkinnskytefelt - Uttalelse til melding om oppstart av verneplanarbeid etter naturmangfoldloven

Forsvarsbygg (FB) viser til oversendelse fra Fylkesmannen i Oppland av 01.07.2013 (ref) vedrørende høring av melding om oppstart av verneplanarbeid for tidligere Hjerkinnskytefelt. Etter Forsvarsbyggs vurdering er det en målrettet og ryddig melding om oppstart av verneplanprosessen.

Omtalen av bakgrunnen for og formålet med vern (kap 1) viser at vernesaken og prosjektet for tilbakeføring av Hjerkinnskytefelt til sivile formål (Hjerkinnskytefelt PRO) er to sider av samme sak, for så vidt som de er forankret i det samme Stortingsvedtaket. FB setter pris på at vernesaken kommer i gang, selv om skytefeltområdet ikke er «modent» for vern. Vi ser det som svært viktig at det under avsluttende arbeider i skytefeltområdet og forberedelsene til framtidig vern blir samarbeidet for å finne omforente og gode løsninger. Transformasjonen fra område for Forsvaret til verneområde må forberedes av partene i samarbeid.

Når det gjelder mulige verneformer og innholdet i forslag til forvaltningsplan, kan det være aktuelt at FB vil ha synspunkter senere i prosessen. Vi tenker da spesielt på at vern og forvaltning kan være et virkemiddel for å håndtere restrisiko knyttet til eksplosiver i feltet.

FB har ingen kommentarer til forslaget til organisering og framdrift, annet enn at dette virker gjennomtenkt. Vi konstaterer at FB er tiltenkt en plass i både kontaktutvalget og referansegruppa, og er forberedt på å delta begge steder.

Fylkesmannen later til å være godt kjent med den dokumentasjon FB har frambrakt i løpet av Hjerkinnskytefelt PRO-arbeidet. Vi er til disposisjon for nærmere opplysninger om dette materialet. Til de enkelte utredningsoppgavene har vi følgende kommentarer:

Forsvarets virksomhet

Forsvaret besitter et anlegg på Snøhetta. Verneforskriften for Dovrefjell-Sunndalsfjella nasjonalpark gir i §6.2 pkt.b Forsvaret rett til motorferdsel til og fra dette anlegget. En tilsvarende bestemmelse må også inkluderes i vernebestemmelsene for det nye verneområdet. Forsvaret har for drift av anlegget på Snøhetta behov for helårs ferdselsrett på Snøheimvegen fram til Snøheim. Dersom Snøheimvegen vedtas fjernet vil en ferdselsrett kunne utøves med terrenggående kjøretøy.

Postadresse	Fakturaadresse	Telefon	E-postadresse	Org. nr.
Postboks 405 Sentrum 0103 Oslo	Fakturasenteret Postboks 4394 2308 Hamar	815 70 400 Telefaks 23 09 78 03	post@forsvarsbygg.no Internett www.forsvarsbygg.no	975 950 662 Bankkonto 4714 10 00280

Forsvaret har et ønske om fortsatt å kunne benytte fjellområdene ved Hjerkinskinn til overlevelsestrening vinterstid. Denne type trening medfører ikke bruk av skytevåpen. Påvirkningen på området vil være i form av ferdsel av personell, samt adkomst med beltekjøretøy. Forsvaret ønsker i den forbindelse også å kunne etablere avtale om å kunne benytte en eller begge setrene i Grisungdalen under slik vintertrening. Vi ber om at behovet for vintertrening vurderes i verneplanprosessen.

En sentral disiplin for Luftforsvarets helikopter- og kampflypiloter er lavflyging, som er viktig for å kunne opprettholde beredskap for redningstjeneste, terrorbekjempelse og andre luftmilitære operasjoner. Lavflyging kan ikke utøves over bebygde strøk, naturvernområder med lavflygingsforbud, kontrollsoner for flyplass og nær pelsdyrfarmer. Luftartshindre som vindparker, kraftlinjer og -master forhindrer også muligheten for lavflyging. Områder egnet for lavflyving blir stadig innskrenket, og Forsvaret ønsker i utgangspunktet ikke flere områder med restriksjoner mot lavflyving. FB ser at hensynet til villreinen kan medføre nødvendig forbud mot lavflyving, men ber om at man vurderer slikt forbud kun i de områder og perioder av året hvor dette er nødvendig.

Bygninger og anlegg

26 bygninger og konstruksjoner er allerede fjernet fra Hjerkinskinn skytefelt. Gjenværende skytelederhus og hvilebrakker på Haukberget, OP-hytte samt transformator nord for Grisungdalen, ammunisjonsbygg ved Veslefallet og lagerskur ved Snøheimvegen er planlagt revet 2014/15. Landingsplass og tankanlegg for helikopter ved Snøheimvegen fjernes på noe senere tidspunkt. Ammunisjonsigloo på Storranden brukes som sorteringsanlegg under eksplosivryddingen, og vil bli revet når dette arbeidet er avsluttet. Sambandsinstallasjon på Tverrfjellet vil også bli fjernet ved prosjektets slutt.

FB forutsetter at nedgravd kraftledning gjennom Hjerkinskinn skytefelt, fram mot Snøheim, med tilhørende transformator, blir værende.

Blenderingene ute i feltet; i alt 32; er små konstruksjoner som det, ut fra beliggenheten, vil medføre relativt store terrenginngrep å fjerne. Forsvarsbyggs vurdering er at det vil være større skade enn nytte å fjerne disse konstruksjonene. Vi oppfatter at denne vurderingen er akseptert av alle sivile parter som har fulgt prosjektet. Øvrige bygg er i sivilt eie eller er forutsatt overført til sivile eiere. Det gjelder Maribu (overdras i henhold til vedtak i Lesja kommune til bruk for fjellstyrene og beitelag), Bandbui (sivilt eie), bu på Haukberget (sivilt eie), buer ved Eiøvlingen og Svånålegeret (sivilt eie) samt den såkalte Lensmannsbua (falleferdig og ikke i bruk) ved Tjørnhø. De to tidligere setrene i Grisungdalen forutsettes også avhendet av FB ved frigivelse av skytefeltet. Det foreligger konkrete henvendelser med ønske om overtakelse av setrene, og for kommende avhending er det ønskelig at det gjennom verneplanprosessen blir drøftet rammer for framtidig disponering av disse objektene.

Veger

Når det gjelder veger, er fylkesmannen godt kjent med prosessen rundt Snøheimvegen. FB forholder seg her til sentral statlig beslutning. FB arbeider med en detaljert gjennomføringsplan for fjerning av øvrige veger med tilhørende konstruksjoner (konkret bruer). Den gamle kjerrevegen til gamle Reinheim/Snøheim og kjøresporet til Einøvlingdammen er å betrakte som private veger, men eventuell forbindelse til disse fra annen infrastruktur bør drøftes i verneplanprosessen.

Motorferdsel

Generelt bør militær operativ virksomhet og militær øvelseskjøring på vinterføre unntas fra et motorferdselsforbud, tilsvarende unntaket som er gitt i verneforskriften for Dovrefjell-Sunndalsfjella nasjonalpark, §6.2a og §6.3a. Kommentarer til motorferdsel er også gitt under avsnitt *Forsvarets virksomhet*, herunder lavflyving (motorferdsel i lufta under 300 m.).

FB må videre understreke nødvendigheten av at vi har tilgang til området de kommende ryddesesongene. Vern må heller ikke være til hinder for å kunne gjennomføre såkalte lensmannsoppdrag i forbindelse med funn av eksplosivrester i framtida.

Bjørn Bergesen

Forsvarsbygg eiendom

Dette dokumentet er elektronisk godkjent og derfor ikke signert.

Kopi til:

Forsvarsstaben	Postboks 800, Postmottak	2617	LILLEHAMMER
Forsvarsdepartementet	Postboks 8126 Dep	0032	OSLO

01 NOV 2013

31 OKT. 2013



Statens vegvesen

Fylkesmannen i Oppland
Postboks 987
2626 LILLEHAMMER

Behandlende enhet:
Region øst

Saksbehandler/innvalgsnr:
Tone Tidemand Skappel - 61271383

Vår referanse:
2013/081430-002

Deres referanse:
2013/2752-0

Vår dato:
29.10.2013

Melding om oppstart av verneplanarbeid etter naturmangfoldloven - Vern av tidligere Hjerkinnskytefelt

Vi viser til brev av 1.7.2013 om verneplanarbeid for tidligere Hjerkinnskytefelt. Området som skal utredes ligger i Lesja og Dovre kommuner.

Hovedformålet med verneplanarbeidet er å tilbakeføre området til naturlig tilstand og innlemme det i eksisterende verneområder. Aktuelle verneformer er nasjonalpark og landskapsvernområde.

Utredningsgrensa for verneplanarbeidet omfatter tidligere Hjerkinnskytefelt samt områder i randsonen sør og øst for skytefeltet. Utredningsgrensa er ikke en framtidig vernegrense, men en arbeidsgrense som angir det området som skal utredes. E6 går gjennom området som skal utredes i øst, men ligger utenfor selve grensen for det tidligere skytefeltet.

Statens vegvesen har planlagt utbedring av rasteplasser langs E6 over Dovrefjell i det aktuelle utredningsområdet, med oppstart i 2014. Vi forutsetter at verneplanarbeidet ikke vil være til hinder for dette arbeidet. Det foreligger ingen planer for større tiltak på E6 på strekningen, men framtidige tiltak kan bli aktuelt. Vi forutsetter derfor at E6 med nødvendig sideareal ikke blir en del av selve verneområdet, slik at det ikke oppstår hindre for vanlig vedlikehold og eventuelle utbedringer og utbygginger som i framtida kan vise seg å bli nødvendige.

Vi har ingen andre merknader til verneplanarbeidet så langt.

Plan og trafikk Oppland
Med hilsen

Lars Eide
seksjonsleder

Tone Tidemand Skappel

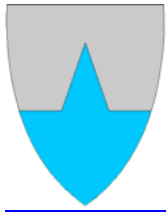
Postadresse
Statens vegvesen
Region øst
Postboks 1010
2605 Lillehammer

Telefon: 02030
Telefaks: 61 25 74 80
firmapost-ost@vegvesen.no
Org.nr: 971032081

Kontoradresse
Industrigaten 17
2619 LILLEHAMMER

Fakturaadresse
Statens vegvesen
Regnskap
Båtsfjordveien 18
9815 VADSØ
Telefon: ~~side 5~~ 750
Telefaks: 78 95 33 52

Kopi: Oppland fylkeskommune
Dovre kommune
Lesja kommune



Fylkesmannen i Oppland

Vår ref
2013/426/8/K12

Deres ref:

Saksbehandler
Marit Svanborg
61244188

Dato
04.10.2013

Vern av tidlegare Hjerkins skytefelt - melding om oppstart av verneplanarbeid

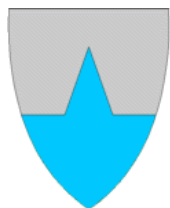
Oversender saksframlegg og vedtak fra Lesja kommunestyre i sak 68/13 som gjelder uttale til oppstart av verneplanarbeid av tidlegare Hjerkins skytefelt.

Med hilsen

Marit Svanborg
plan- og miljørådgiver

Kopi til:
Dovre kommune
Lesja fjellstyre
Jora beitelag v/Endre Amundgård

Kongsvegen 4 2662 Dovre



Lesja kommune
Forvaltning og utvikling

Arkivsak: 2013/426 -5

Arkiv: K12

Saksbehandler:

Marit Svanborg

Dato: 19.09.2013

Saksutredning

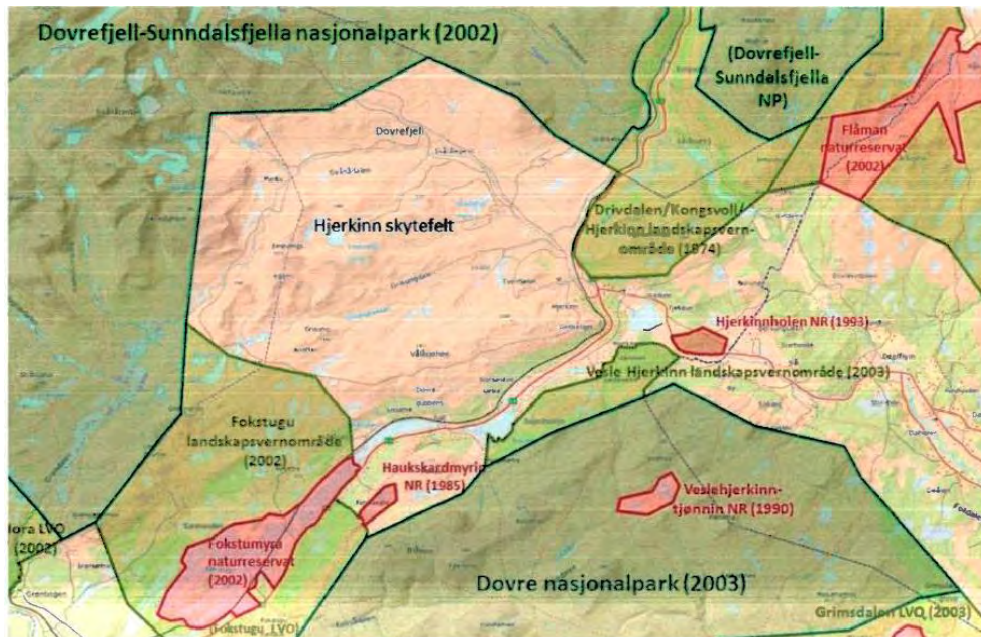
Utv.saksnr	Utvalg	Møtedato
69/13	Forvaltningsstyre	26.09.2013
68/13	Kommunestyret	26.09.2013

Vern av tidlegare Hjerkinnskytefelt - melding om oppstart av verneplanarbeid

Bakgrunn:

Fylkesmannen i Oppland har fått i oppdrag frå Miljødirektoratet (Direktorat for naturforvaltning og Klima og forurensningsdirektoratet vart slått saman 1.juli) å sette i gang med oppstart av verneplanprosessen for tidlegare Hjerkinnskytefelt. Fylkesmannen har hatt tre innleiande møter med berørte partar i løpet av våren 2013, og har no i brev av 1.juli 2013 meldt oppstart av verneplanarbeid etter naturmangfoldloven. Bakgrunnen for verneplanprosessen er Stortingets vedtak av mars 1999 (sjå lengre ned). Hjerkinnskytefelt er vist på kart i figur 1, nedanfor.

Høringsfrist til oppstartsvarslet er **31.oktober 2013**. Fylkesmannen vil halde ope møte om oppstart av verneplanprosessen på Toftemo turiststasjon torsdag 10. oktober på kveldstid. Alle dokument knytt til saken ligg på nettsida <http://www.fylkesmannen.no/Oppland/Miljo-og-klima/Verneomrader/Verneplanprosess-for-Hjerkinnskytefelt/>.



Figur 1. Kart over Hjerking skytefelt med omkringliggende verneområde. Sør for skytefeltet er E6 (merka med raud linje), og jernbanelinja (svart linje). Stripla linje i figuren viser kommunegrense Lesja/Dovre (Fylkesmannen i Oppland, 2013).

Formålet med oppstartvarselet:

Formålet med oppstartvarselet er å informere om arbeidet som blir sett i gang, innleie til medverknad i prosessen og skape eit godt grunnlag for å vurdere konsekvensar og utarbeide eit verneforslag. **Fylkesmannen ynskjer foreløpige synspunkt om verneformål, verneformer, verneplanprosess og framdrift.** I tillegg ynskjer Fylkesmannen i Oppland innspel på tema det er viktig å vurdere når ein skal belyse konsekvensar av eit eventuelt framtidig vern og eventuelle manglar i kunnskapsgrunnlaget.

Kort historikk om området:

- Området blir brukt til beiting, setring, jakt med meir.
- Frå 1923 blir området tatt i bruk til skarpskyting (skyttefelt), redusert militær bruk i 2006 og avslutta hausten 2008.
- I 1999 vedtok Stortinget å leggje ned Hjerking skytefelt og tilbakeføre det til naturleg tilstand og innlemme det i eksisterande verneområde.

Vedtak 318

Hjerking skytefelt legges ned i samsvar med pkt. 7.2 i St.meld. nr 11 (1998-99) som ledd i en omfattende plan for utvidet vern av Dovrefjell gjennom Sundalsfjella nasjonalpark, som forlengelse av Dovrefjell nasjonalpark, og landskapsvernområder vestover fra Rondane nasjonalpark, jf. Ny landsplan for nasjonalparker i St. meld. nr. 62 (1991-1992).
- 2001: felles oppstartsmelding for arbeidet med kommunedelplan etter plan- og bygningsloven, verneplan etter naturvernloven og Forsvarets planlegging for sanering og opprydding
- 2003: Felles høyring:
 - Høyring av kommunedelplan (felles med Lesja og Dovre) «Visjons og tilbakeføringsplan for Hjerking skytefelt: Kommunedelplan for Lesja og Dovre kommuner». Planens hovedformål: «Å avklare framtidig arealstatus, rammene for bruk og vern, samt legge grunnlaget for hvordan en skal prioritere istandsetting av skytefeltet».

- Høyring av Fylkesmannen i Oppland sin «Naturrestaurering av Hjerkinnskytefelt: Vurdering av muligheter for framtidig vern etter naturvernloven» (seinare kalla Naturrestaureringsplanen).

Dei to plandokumenta stiller same krav til opprydding av restar etter skyting, overvaking og betring av forureinings situasjonen, fjerning av anlegg ved Haukberget (skytebaner og målområder) og HFK-sletta. **Planane er derimot ulike når det gjelder tilbakeføring av vegar i skytefeltet:**

Snøheimvegen:

Kommunedelplanen: Vil oppretthalde Snøheimvegen, saman med vegen inn til Vesllie og Rolstadsetrane.

Naturrestaureringsplanen: Snøheimvegen fjernas. Anbefalar at resten av vegstrekninga frå Hjerkinnskytefeltet til Stridåbrua avklarast på eitt seinare tidspunkt. Vegen til Rolstadsetrane blir foreslått erstatta av ein sti.

Avklaring om Snøheimvegen er ikkje eitt tema i planen da dette skal avgjerast i Stortinget hausten 2013, det blir fremma forslag med kva som skal skje med Snøheimvegen i statsbudsjett for 2014.

Store Ringveg:

Kommunedelplanen: Vil fjerne Store Ringveg gjennom Grøndalen og Svånådalen (frå Grisungvatna til Stridåbrue), og å tilrettelegge resten av vegstrekninga frå Geitberget til Grisungvatna for sykkel og vandring.

Naturrestaureringsplanen: Anbefalar å fjerne Store Ringveg.

Andre vegar, inkl. Lille Ringveg:

Kommunedelplan og **naturrestaureringsplan** tilrår å tilbakeføre vegane.

➤ Arealdisponering:

Kommunedelplanen: vil auke villmarksprege område med 93 km², 128 km² vil kunne vernas som nasjonalpark og 43 km² som landskapsvernområde. Øvrig areal er avsett til LNF der friluftsliv/landbruk er dominerande.

Naturrestaureringsplanen: vil auke villmarksprege område med 196 km², 155 km² vil kunne vernas som nasjonalpark og 20 km² som landskapsvernområde.

➤ Kommedelplan for Hjerkinnskytefelt (Lesja kommunestyre sitt vedtak frå 25.03.2004):

Kommunedelplan for Hjerkinnskytefelt vedtas med følgende tillegg:

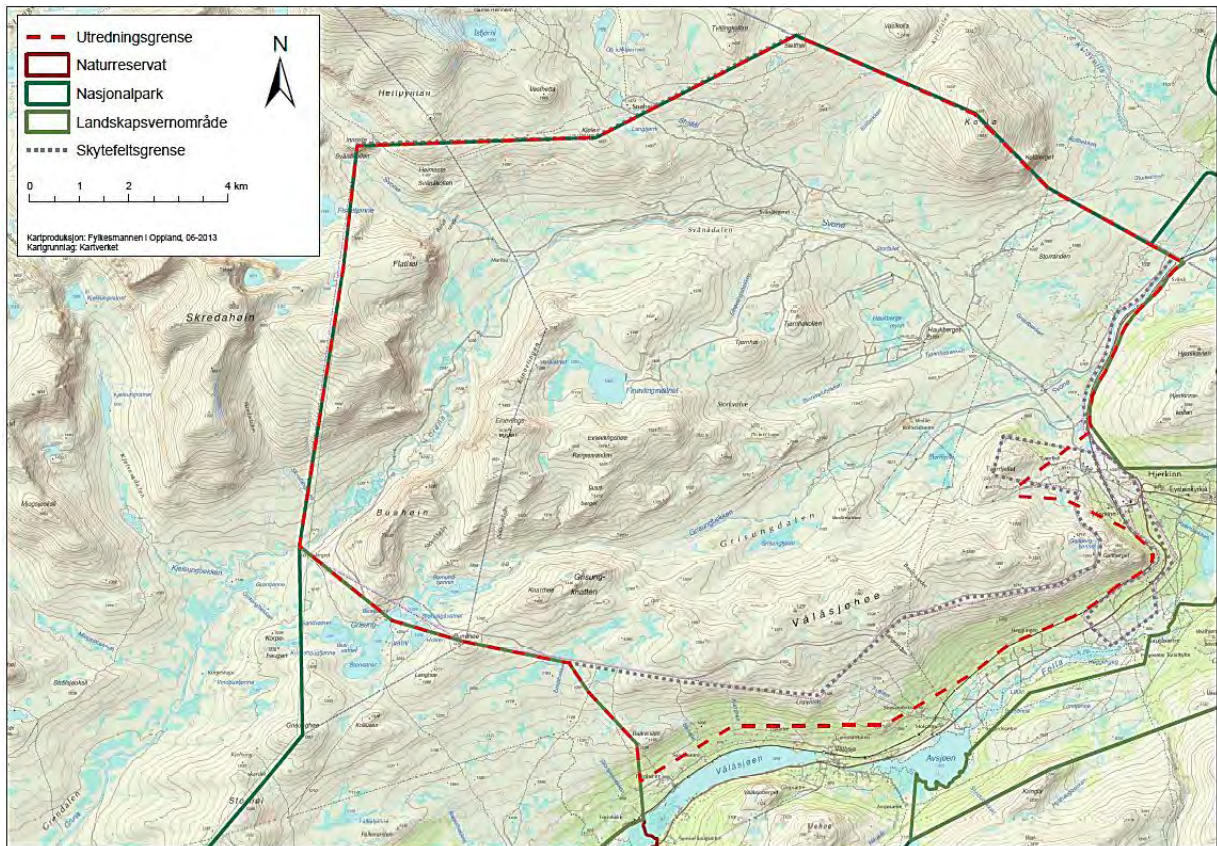
1. Blindgjengere og andre ammunisjonsrester i området er Forsvarets ansvar i all framtid i forhold til skader som måtte oppstå for mennesker og dyr.
2. Inngrep etter skytefeltet på Lesjas del som massetak, forsvarets bygninger og andre vesentlige naturskader, og veger mellom Grisungen og Dovres grense ved Maribu, tilbakeføres til en tilstand nærmest mulig før skytefeltet.
3. Lesja kommune vil ikke pådra seg eller påføres økonomiske bekostninger av anlegg som måtte bli liggende igjen etter Forsvaret og deres aktivitet innenfor skytefeltets område.
4. Fylkesmannens intensjon om å innlemme Grøndøl inn i framtidens nasjonalpark har Lesja kommune ikke vesentlige merknader til.

➤ Kommunedelplanen for Hjerkinnskytefelt har vore retningsgivande for forvaltning av området, men for Lesja sin del er det kommuneplan for Lesja (vedtatt 19.12.92) som er den juridisk bindande. I denne planen er arealet bandlagt til skytefelt.

- Fylkesmannen i Oppland lagde så ei oppsummering av den felles høyringa frå 2003 med anbefalingar.
- 30.september 2005: Brev frå Miljøverndepartementet til Forsvarsdepartementet: «*Departementet slutter seg til fylkesmannens og direktoratets tilrådingar og anbefaler at tilbakeføringsprosjektet gjennomføres i samsvar med fylkesmannens plan og med de merknader som fylkesmannen har gjort i sin oppsummering*»
- 2005: I tillegg har det vore vedtak om Snøheim turisthytte, der DNT Oslo og Omegn på gjeve vilkår får overta Snøheim og gjenopne den som turisthytte.
- 2006-2012: Fase 1 i Forsvarsbygg sitt restaureringsarbeid på Hjerkin. Eksplosivrydding, fjerning av landskapsinngrep, vegar, bygningar med meir.
- 2008: Lesja kommune starter opp si revidering av arealplan, og kommunedelplan for Hjerkin skytefelt er den einaste som fortsatt skal gjelde.
- 2013-2020: Fase 2 i forsvarsbygg sitt restaureringsarbeid. Fortsatt eksplosivrydding, installasjonar, revegetering og avvikling av leieavtaler. Samt avklaring av akseptabel risikonivå.
- Hjerkin PRO: Forsvarsbygg, som har stått for opprydding av skytefeltet, har kvart år halde informasjon til kommunane, fjellstyra, statsskog, fylkesmann og miljødirektoratet i årleg møte.
- Mykje kartlegging og kunnskapsinnhenting er gjort i området både om villrein, bruk av området, revegetering med meir. Nyaste kunnskap ligg i rapporten «horisont Snøhetta».

Avgrensing av området

I oppstartsvarslet er det gjeve ei utredningssone (sjå figur 2). Dette er ei arbeidsgrense som gje området som skal **utredas**, og er såleis **ikkje ei framtidig vernegrense**. Sjølve skytefeltet er 165m² stort, utredningsområdet er ca. 179 m² og ligg innanfor både Lesja og Dovre kommunar. Utredningsområdet samsvarar i stor grad med kommunedelplan/visjonsplan for Lesja og Dovre frå 2004, og er sett med utgangspunkt i innspel frå dei 3 innleiande møta våren 2013.



Figur 2. Kart over utredningsområde til verneplanprosessen (Fylkesmannen i Oppland 2013). Kommunegrensa mellom Lesja og Dovre ser ein i vest, langs Einøvlingseggen.

Anna informasjon om verneplanprosessen

Det er **verneverdiane** i området som skal danne grunnlaget for forslaget om vern. Gjennom verneplanprosessen skal Fylkesmannen gjere greie for, og i størst mogleg grad avklare forholdet til andre samfunnsinteresser i området. Målet er at verneplanen skal vere ferdig i god tid før restaureringsarbeidet i skytefeltet blir ferdig i 2020, og framdriftsplanen legg opp til å få sendt ei tilråding til Miljøverndepartementet i løpet av 2016. Saman med verneforslaget vil det ligge utkast til ein forvaltningsplan.

Vurdering:

Reell moglegheit til å påverke

Fylkesmannen påpeikte i oppstartsmøte den 3.mai 2013 til Dovre og Lesja kommunar at brev av 30.september 2005 frå Miljøverndepartementet til Forsvarsdepartementet er **eit sentralt styringsverktøy**. Miljøverndepartementet legg her føringar for å følge anbefalingane gjeve frå Fylkesmannen i Oppland frå 2004. Både Lesja og Dovre kommunar peikte i møtet 3.mai 2013 på at det er viktig å ha ein ope prosess, med ein reell medverkningsmoglegheit. Det må vere ein reell diskusjon om nivå av tilbakeføring med tilbakemelding til Forsvaret (forsvarsbygg) om det er delar dei ikkje skal rydde, og ein reell moglegheit til medverking i planprosessen særleg knytt til verneform, kunnskapsinnhenting med meir. Eitt brev frå Miljøverndepartementet av 30.sept 2005 kan ikkje få leggje lokk på dei reelle medverkningsmoglegheitene ein verneplanprosess skal ha. Lesja kommune meiner derfor det skal klargjerast at det er i verneplanprosessen alle avklaringane skal takas, og ikkje i bakgrunn av brev frå 30.sept 2005.

Lesja kommune opplever informasjon knytt til oppstartsvarslet som inkluderande og god frå Fylkesmannen i Oppland. Kommunen ynskjer å vere ein aktiv deltakar og samarbeidspartnar for Fylkesmannen i denne planen. Vi ser positivt på at det blir lagt opp til ein brei medverkingsprosess, og at det vert oppretta både ei referansegruppe (lokale representanter som har ulike arbeidsoppgåver knytt til å vise ulike interesser med meir) og eit kontaktutval (for å samordne overbygning av prosessen).

Verneform

Ikkje heile området er einsarta med tanke på inngrep som er gjort, bruken av området, kulturminne og naturverdiar med meir. Dette viser dei mange rapportane og utredningane som er gjort i området, samt den lokale kjennskapen til området. Ein bør derfor vurdere ulike vernetypar og eventuelt område som ikkje blir verna. Eit døme kan vere å sjå på moglegheiten for å leggje delar av Store Ringveg utanfor vernet, til dømes sør i utredningsområdet, eller vegar som er til stor nytte for til dømes beitenæring eller anna næring. I til dømes verneforma Nasjonalpark, som er ei streng vernetype, skal ikkje tyngre tekniske inngrep som vegar opptre.

Lesja kommune ser positivt på at eventuelt ein nasjonalpark-verneform blir langt inn under alle reie eksisterande Dovrefjell Sunndalsfjella NP, ein vil da sjå eitt større høgfjellsøkosystem i eitt. I tillegg er det viktig og ikkje gjere forvaltning av områda meir komplisert med ulike bestemmelsar der dette ikkje er nødvendig.

I melding om oppstart av verneplanarbeid frå Fylkesmannen i Oppland blir det også vist til at ein skal fylgje opp naturrestaureringsplan frå 2003 utarbeida av Fylkesmannen, og brev frå Miljøverndepartementet av 30.september 2005. Naturrestaureringsplanen legg opp til at Dovrefjell-Sunndalsfjella NP kan aukast med 155 km², og i tillegg ha eit landskapsvernområde på 20 km². **Lesja kommune vil igjen understreke at det må vere ein reell medverkingsmoglegheit i verneplanprosessen, og kva verneform og areal som innlemmas i vernet bør avgjerast i verneplanprosessen.** Differansen i areal kommunedelplan-naturrestaureringsplan må kunne diskuteras og avklarast i planprosessen. Tidlegare dokument som naturrestaureringsplan, rapportar, utredningar og brev bør heller brukas som eit grunnlag og som kunnskap i verneplanprosessen.

Samordning av ulike planprosessar

Det er skissert opp ei samordning av ulike planprosessar, noko Lesja kommune syns verkar fornuftig. Ein bør sjå på rullering av forvaltningsplan for Dovrefjell-Sunndalsfjella Nasjonalpark samstundes med verneplanprosessen, i tillegg bør ein sjå på eventuelle endringar i vernebestemmelsane for Dovrefjell-Sunndalsfjella NP. Det kan også vere aktuelt å samkøyre revidering av kommunedelplan for Hjerking med Lesja og Dovre kommunar. Det går også ein planprosess med regional plan for Dovrefjell. Lesja kommune sin arealdel i kommuneplanen har nettopp vore ute på 3.gangs høyring, og bør ikkje måtte avvente denne verneplanen.

Belyse konsekvensar av vern

I tillegg til å vurdere konsekvensar av vern for naturverdiane med villrein, fjellrev, fuglar, botanikk med meir er det også viktig å belyse konsekvensane for landbruksinteressene i området. Landbruk er ein berehjelke i samfunna Lesja og Dovre som blir direkte berørt av planen. Det er ynskeleg at beiteinteressa kjem fram også som ein positiv gevinst for ein berekraftig bruk av naturverdiane. Konsekvensane kring bruk av vegar/ikkje bruk av vegar til dette formålet er også viktig.

Ulike behov vil opptre etter kva vernetype og attendeføring av vegar som blir vald. Beitebrukarane har blant anna behov om vegar fram til Skrealegre, frå begge sider. Om ein likevel skulle komme til den konklusjonen i løpet av verneplanprosessen at alle/store delar av vegane i området skal bort, vil behovet for til dømes gjetarbuar bli aktuelt, dette må då inn i bestemmelsane til planen, slik som det er for andre verneområde i Lesja. Det vil også for dette området, slik som elles i Dovrefjell Sunndalsfjella NP, vere behov til moglegheit til å sette opp slik som sankekve. Kommunen meiner det er viktig at alle interessene blir høyrte, slik at dette blir vekta når verneplanen skal utarbeidas.

Bruk av området er belyst i fleire rapportar, no sist i *Horisont Snøhetta (2013)*. Eitt viktig moment knytt til bruk av området er bruken frå jegerar og lokale folk. Desse gruppene kan ein etter samtale med fleire jegerar og lokale folk høyre ikkje har svart på spørjeundersøkingar om bruk av området, og det reelle talet og bilete av bruken frå denne gruppa kan derfor vere mangelfull.

Belyse moglegheiter for næringsliv og lokalsamfunna

Verneplanprosessen og verneplanen bør belyse moglegheitene for dei ulike næringane i området, samtidig som også positive ringverknader for lokalsamfunna må bli belyst. Moglegheiter for utvikling av natur- og kulturbasert reiseliv kan her vere aktuelt.

Tema som skal belysas i verneplanprosessen

Lesja kommune meiner tema som er ramsa opp på side 13 i melding om oppstart av verneplanarbeidet er tilstrekkeleg. Tema er: Naturmiljø, villrein, landskap, landbruk, reiseliv, anna næringsliv, forswarets verksemd og anna operativ- og øvingsverksemd, jakt og fiske og friluftsliv, kulturmiljø, kulturminner, veger og masseuttak og anna infrastruktur, bygningar og anlegg, motorferdsel, lokal identitet, bruk og framtidig forvaltning, samt verknad for lokalsamfunna.

Området har mykje eksisterande kunnskap og fagrapportar som kan brukas. I forhold til oppdatering av kunnskap meiner Lesja kommune det trengs oppdatert kunnskap på:

- Beitebruk, og aktuell framtidig bruka av området
- Kulturminner/kulturmiljø – samle eksisterande og innhente fagleg og lokal vurdering av kulturmiljøa.
- Oversikt over bygningar og bruk av bygningar for å kunne belyse moglegheiter og konsekvensar for eitt eventuelt vern.
- Jakt, fiske og friluftsliv: Behov for faktagrunnlag når det gjelder bruk av område til jakt/fiske.
- Vegar – verneplanprosessen bør belyse både fordelar og ulemper ved dei ulike vegsystema tilbakeførast eller blir verande, samt evaluere bruken av vegane i dag.
- Motorferdsel- evaluering av dagens ordning. I dag har Lesja fjellstyre, Dovre fjellstyre, Statsskog, Forsvarsbygg, Jora beitelag og Grisungvatna Sameie og andre bueigare ei avtale om sivil motorferdsel på vegane i Hjerkinnskytefelt med unntak av Snøheimvegen og Einøvlingsvegen. Denne avtalen bør evaluerast.

Sikkerheit og nødvendige restriksjonar for bruk av området

Lesja kommune ser behovet for god informasjon med nødvendige sikkerheitsrestriksjonar og hensyn ein må ta i området for den framtidige bruken av området. Enkel, eintydig informasjon om bruk av til dømes bål/ingangsgrikk og funn av ammunisjonsrestar vil vere nødvendig. Det at

folk skal få eit lite innblikk i historia om bruken av området, i tillegg til naturinformasjon vil vere viktig. Det er også viktig at ansvarsforholdet knytt til eventuelle skadar som kan oppstå på folk og bufe er tydeleg, Lesja kommune kan ikkje ta ansvar her.

Kommunen meiner ein bør vere forsiktig med yttligare restriksjonar t.d. om ferdsel etter skytefeltet er rydda for ammunisjon og installasjonar. Før ein innfører restriksjonar bør andre tiltak vurderas fyrst.

Dokumenter

- | | | | |
|---|---|---|--|
| 0 | Y | gamle dokument | |
| 0 | Y | Referat frå innleiande møte om verneplanprosess Hjerkinnskytefelt 03.05.13 | |
| 1 | U | Oversendelse av kommunedelplan Hjerkinnskytefelt | Fylkesmannen i Oppland v/Line Andersen |
| 2 | I | Forslag til referansegruppe for verneplanarbeidet for Hjerkinnskytefelt | Fylkesmannen i Oppland |
| 3 | I | Vern av tidlegare Hjerkinnskytefelt - melding om oppstart av verneplanarbeid etter naturmangfoldloven | Fylkesmannen i Oppland |
| 4 | U | Forslag til referansegruppe for verneplanarbeidet for Hjerkinnskytefelt | Fylkesmannen i Oppland |
| 5 | S | Vern av tidlegare Hjerkinnskytefelt - melding om oppstart av verneplanarbeid | |

Rådmannens innstilling

Lesja kommune har følgjande innspel til oppstartvarslet til verneplanarbeid av 01.07.2013, som gjelder vern av tidlegare Hjerkinnskytefelt:

- Lesja kommune opplever informasjon knytt til oppstartvarslet som inkluderande og god frå Fylkesmannen i Oppland. Kommunen ynskjer å vere ein aktiv deltakar og samarbeidspartnar for Fylkesmannen i denne planprosessen.
- Lesja kommune meiner det må klargjerast at det er i verneplanprosessen alle avklaringane skal takas, og ikkje i bakgrunn av brev frå 30.sept 2005.
- Ein bør vurdere ulike vernetypar (nasjonalpark, landskapsvern, biotopvern) og eventuelt område som ikkje blir verna i verneplanprosessen (LNF-område, friluftsliv/landbruk).
- Lesja kommune ser positivt på at eventuelt ein nasjonalpark-verneform blir langt inn under allereie eksisterande Dovrefjell Sunndalsfjella Nasjonalpark.
- Det er viktig at alle interessene i området blir høyrte og er premissgiverer i verneplanprosessen.
- Tilbakeføring av vegar eller ikkje må avklarast tidleg i planprosessen, med ein reell påverkningsmoglegheit. Beiteinteressen påpeiker til dømes behov for køyreveg frå, tiol Skrealegre er naudsynt.
- Verneplanprosessen og verneplanen bør belyse moglegheitene for dei ulike næringane i området, samtidig som også positive ringverknader for lokalsamfunna må bli belyst.
- I forhold til oppdatering av kunnskap meiner Lesja kommune det trengs oppdatert kunnskap på:

- Beitebruk, og aktuell framtidig bruka av området.
 - Kulturminner/kulturmiljø – samle eksisterande og innhente fagleg og lokal vurdering av kulturmiljøa.
 - Oversikt over bygningar og bruk av bygningar for å kunne belyse moglegheiter og konsekvensar for eitt eventuelt vern.
 - Jakt, fiske og friluftsliv: Behov for faktagrunnlag når det gjelder bruk av område til jakt/fiske.
 - Vegar – verneplanprosessen bør belyse både fordelar og ulemper ved dei ulike vegsystema tilbakeføres eller blir verande, samt evaluere bruken av vegane i dag.
- Lesja kommune vil ikkje påta seg eller påføres økonomiske bekostningar av anlegg som måtte bli liggande att etter Forsvaret og deira aktivitet innanfor skytefeltet sitt område.
 - Ansvarsforhold må sikras: Blindgjengere og andre ammunisjonsrester i området er Forsvarets ansvar i all framtid i forhold til skader som måtte oppstå for menneske og dyr.
 - Retningslinjer og god informasjon for bruk av området er viktig, slik at det er trygt for folk og dyr og ferdas.
 - Kommuneplan for Lesja hadde oppstart i 2008, arealdisponering er her foreslått som kommunedelplan frå 2004. Planen er kommet så langt i prosessen at den må kunne vedtas uavhengig av verneplanprosessen. Hjerkinområdet er i arealdelen foreslått beholdt som eige delplan og kan seinare revideras som følge av nasjonale retningslinjer og verneplan Hjerkin.

Kai Ove Riise

Saksprotokoll i Forvaltningsstyre - 26.09.2013

Behandling

Ann-Kathrin von Rappe sette fram forslag om **eit nytt strekpunkt etter 6. strekpunkt i rådmannen si innstilling**:

«I forhold til å ta hand om dyrevelferd og arbeidsmiljø for beitebrukerane må det i planarbeidet vurderas behov for og tilretteleggjes for bygging av tilsynsbuar.»

Marit Rolstad foreslo følgjande endringer i rådmannen si innstilling:

1. **«Tilleggspunkt under 3. strekpunkt:** «Lesja kommune meiner området øst for Grøna fram til Svåne og herfra til Snøheim skal vera landskapsvernområde. Nasjonalpark vest for denne grensa inn mot eksisterende nasjonalpark. Dette av hensyn til primærnæringene.»
2. **Endring av strekpunkt 6:** Tilbakeføring av vegar eller ikkje må avklarast tidleg i planprosessen, med ein reell påværkingsmoglegheit. *For å ivareta Lesja sine beiteinteresser skal Ringvegen og vegen til Vesl-lia/Rolstadsetra bestå.* (Siste setning i strekpunkt 6 i rådmannen sitt forslag foreslås fjernet)
3. **Strekpunkt 9 i rådmannens innstilling fjernes.** (Gjelder punktet om forbehold om fremtidige økonomiske forpliktelser for anlegg).»

Votering:

Rådmannen si innstilling satt opp mot pkt. 2 i Marit Rolstad sitt forslag. Marit Rolstad sitt forslag samrøystes vedteke.

Rådmannen si innstilling satt opp mot Marit Rolstad sitt forslag til nytt tilleggspunkt (pkt.1). Marit Rolstad sitt forslag samrøystes vedteke.

Rådmannen si innstilling satt opp mot Marit Rolstad sitt forslag om at strekpunkt 9 i innstillingen strykes (pkt. 3). Marit Rolstad sitt forslag samrøystes vedteke.

Rådmannen si innstilling satt opp mot Ann- Kathrin von Rappe sitt tilleggspunkt. Ann-Kathrin von Rappe sitt forslag samrøystes vedteke.

Rådmannen si innstilling, med endringer vedteke etter forslaga fra Marit Rolstad og Ann-Kathrin von Rappe, samrøystes vedteke.

Vedtak

Lesja kommune har følgjande innspel til oppstartvarslet til verneplanarbeid av 01.07.2013, som gjelder vern av tidlegare Hjerkinnskytefelt:

- Lesja kommune opplever informasjon knytt til oppstartvarslet som inkluderande og god frå Fylkesmannen i Oppland. Kommunen ynskjer å vere ein aktiv deltakar og samarbeidspartnar for Fylkesmannen i denne planprosessen.
- Lesja kommune meiner det må klargjerast at det er i verneplanprosessen alle avklaringane skal takas, og ikkje i bakgrunn av brev frå 30.sept 2005.
- Ein bør vurdere ulike vernetypar (nasjonalpark, landskapsvern, biotopvern) og eventuelt område som ikkje blir verna i verneplanprosessen (LNF-område, friluftsliv/landbruk).
 - Lesja kommune meiner området øst for Grøna fram til Svåne og herfra til Snøheim skal vera landskapsvernområde. Nasjonalpark vest for denne grensa inn mot eksisterende nasjonalpark. Dette av hensyn til primærnæringene.
- Lesja kommune ser positivt på at eventuelt ein nasjonalpark-verneform blir langt inn under allereie eksisterande Dovrefjell Sunndalsfjella Nasjonalpark.
- Det er viktig at alle interessene i området blir høyrte og er premissgivere i verneplanprosessen.
- Tilbakeføring av vegar eller ikkje må avklarast tidleg i planprosessen, med ein reell påverkningsmoglegheit. For å ivareta Lesja sine beiteinteresser skal Ringvegen og vegen til Vesl-lia/Rolstadsetra bestå.
- I forhold til å ta hand om dyrevelferd og arbeidsmiljø for beitebrukerane må det i
- planarbeidet vurderast behov for og tilretteleggjes for bygging av tilsynsbuar.
- Verneplanprosessen og verneplanen bør belyse moglegheitene for dei ulike næringane i området, samtidig som også positive ringverknader for lokalsamfunna må bli belyst.
- I forhold til oppdatering av kunnskap meiner Lesja kommune det trengs oppdatert kunnskap på:
 - Beitebruk, og aktuell framtidig bruk av området.
 - Kulturminner/kulturmiljø – samle eksisterande og innhente fagleg og lokal vurdering av kulturmiljøa.
 - Oversikt over bygningar og bruk av bygningar for å kunne belyse moglegheiter og konsekvensar for eitt eventuelt vern.

- Jakt, fiske og friluftsliv: Behov for faktagrunnlag når det gjelder bruk av område til jakt/fiske.
- Vegar – verneplanprosessen bør belyse både fordelar og ulemper ved dei ulike vegsystema tilbakeføres eller blir verande, samt evaluere bruken av vegane i dag.
- Ansvarsforhold må sikras: Blindgjengere og andre ammunisjonsrester i området er Forsvarets ansvar i all framtid i forhold til skader som måtte oppstå for menneske og dyr.
- Retningslinjer og god informasjon for bruk av området er viktig, slik at det er trygt for folk og dyr og ferdas.
- Kommuneplan for Lesja hadde oppstart i 2008, arealdisponering er her foreslått som kommunedelplan frå 2004. Planen er kommet så langt i prosessen at den må kunne vedtas uavhengig av verneplanprosessen. Hjerkinområdet er i arealdelen foreslått beholdt som eige delplan og kan seinare revideras som følge av nasjonale retningslinjer og verneplan Hjerkin.

Saksprotokoll i Kommunestyret - 26.09.2013

Behandling

Forvaltningsyre si innstilling vart referert i møtet.

Forvaltningstyre si innstilling samrøystes vedteke.

Vedtak

Lesja kommune har følgjande innspel til oppstartvarslet til verneplanarbeid av 01.07.2013, som gjelder vern av tidlegare Hjerkin skytefelt:

- Lesja kommune opplever informasjon knytt til oppstartvarslet som inkluderande og god frå Fylkesmannen i Oppland. Kommunen ynskjer å vere ein aktiv deltakar og samarbeidspartnar for Fylkesmannen i denne planprosessen.
- Lesja kommune meiner det må klargjerast at det er i verneplanprosessen alle avklaringane skal takas, og ikkje i bakgrunn av brev frå 30.sept 2005.
- Ein bør vurdere ulike vernetypar (nasjonalpark, landskapsvern, biotopvern) og eventuelt område som ikkje blir verna i verneplanprosessen (LNF-område, friluftsliv/landbruk).
 - Lesja kommune meiner området øst for Grøna fram til Svåne og herfrå til Snøheim skal vera landskapsvernområde. Nasjonalpark vest for denne grensa inn mot eksisterande nasjonalpark. Dette av hensyn til primærnæringene.
- Lesja kommune ser positivt på at eventuelt ein nasjonalpark-verneform blir langt inn under allereie eksisterande Dovrefjell Sunndalsfjella Nasjonalpark.
- Det er viktig at alle interessene i området blir høyrte og er premissgiverer i verneplanprosessen.
- Tilbakeføring av vegar eller ikkje må avklarast tidleg i planprosessen, med ein reell påverkningsmoglegheit. For å ivareta Lesja sine beiteinteresser skal Ringvegen og vegen til Vesl-lia/Rolstadsetra bestå.
- I forhold til å ivareta dyrevelferd og arbeidsmiljø for beitebrukerne må det i planarbeidet vurderast behov for og tilrettelegges for bygging av tilsynsbuer.

- Verneplanprosessen og verneplanen bør belyse mulighetene for de ulike næringene i området, samtidig som også positive ringverknader for lokalsamfunna må bli belyst.
- I forhold til oppdatering av kunnskap meiner Lesja kommune det trengs oppdatert kunnskap på:
 - Beitebruk, og aktuell framtidig bruk av området.
 - Kulturminner/kulturmiljø – samle eksisterande og innhente fagleg og lokal vurdering av kulturmiljøa.
 - Oversikt over bygningar og bruk av bygningar for å kunne belyse muligheter og konsekvensar for eitt eventuelt vern.
 - Jakt, fiske og friluftsliv: Behov for faktagrunnlag når det gjelder bruk av område til jakt/fiske.
 - Vegar – verneplanprosessen bør belyse både fordelar og ulemper ved dei ulike vegsystema tilbakeføres eller blir verande, samt evaluere bruken av vegane i dag.
- Ansvarsforhold må sikras: Blindgjengere og andre ammunisjonsrester i området er Forsvarets ansvar i all framtid i forhold til skader som måtte oppstå for menneske og dyr.
- Retningslinjer og god informasjon for bruk av området er viktig, slik at det er trygt for folk og dyr og ferdas.
- Kommuneplan for Lesja hadde oppstart i 2008, arealdisponering er her foreslått som kommunedelplan frå 2004. Planen er kommet så langt i prosessen at den må kunne vedtas uavhengig av verneplanprosessen. Hjerkinnområdet er i arealdelen foreslått beholdt som eige delplan og kan seinare revideras som følgje av nasjonale retningslinjer og verneplan Hjerkin.

SNØHETTA VILLREINUTVALG

Postboks 57
6601 Sunndalsøra



Fylkesmannen i Oppland

Sunndal 17. oktober 2013

TILTAK FOR Å MINSKE FORSTYRRELSENE FOR VILLREINEN I SNØHETTA VILLREINOMRÅDE.

Snøhetta Villreinutvalg ønsker å belyse enkelte forhold som vil være avgjørende for den siste ekte villreinstammen i Europa.

Snøhetta villreinutvalg er en sammenslutning av alle rettighetshavere i Snøhetta villreinområde.

Stortinget vedtok i 1999 at Hjerkinns skytefelt skulle legges ned og tilbakeføres til naturlig tilstand. Forsvarsbygg har startet oppryddingsarbeidet som vil være ferdig 2020. Norsk miljøforvaltning står ved et historisk viktig veivalg. For områdets bæreevne vil det være av stor betydning at villreinen igjen får bedre tilgang til de rike beitene i det østlige Snøhettaområdet. Villreinen må imidlertid tilpasse seg mange grupper som ut fra høyst ulike interesser ønsker å overta og utnytte denne særegne delen av den norske fjellheimen.

”Skytefeltet” har et godt sommerbeite ettersom varierte topografiske- og nedbørmessige forhold gir variert avsmelting og dermed alltid tilgang på friskt beite. Totalt sett har ”skytefeltet” svært viktige habitatkvaliteter og helårsressurser for reinen i Snøhettaområdet.

Fjerning av faste tekniske inngrep, slik som naturrestaureringsarbeidet av skytefeltet er, vil øke andelen av kvalifisert villmark i området betydelig. Dette vil sikre tilbakeføring av villreinens leveområde og tilhørende kvaliteter som tilsvarer tilstanden før etableringen av skytefeltet.

Villreinstammen i Snøhetta har store sesongmessige forflytninger. Kalvingen foregår i Sunndalsfjella i mai. Her utnyttes lavmattene som beite. Utover forsommeren forflytter fostringsflokkene seg gradvis til oppvekstområdene i fjelltraktene østover mot Drivdalen der det er til dels karrige beiter. Ut i juli har vi normalt en bevegelse av fostringsflokkene sør- og sørvestover i leveområdet blant annet til skytefeltområdet. Her blir de stående store deler av tiden fram mot vinterferien starter i februar/mars. Dette skjedde ikke i 2012. I 2013 har det vært noe forflytning, men historisk lite i forhold til 2011 og tidligere.

I Stropplsjødalen hvor Reinheim (DNT) ligger, har det de siste tiårene vært minimalt med villrein i sommerhalvåret. Stropplsjødalen er blitt en barriere på grunn av stor menneskelig aktivitet noe som hindrer trekk mellom viktige funksjonsområder.

Snøhetta villreinutvalg ser med bekymring på utviklingen av forstyrrende elementer i Snøhetta villreinområde.

Snøhetta Villreinutvalg
Postboks 57
6601 Sunndalsøra

Telefon: 71 68 99 85
Mobil: 414 59 647

E-post: sunndal@fjellstyrene.no

SNØHETTA VILLREINUTVALG

Postboks 57
6601 Sunndalsøra



Tidligere benyttet villreinen et mye større beiteområde. Områder helt ut til randsonene ble benyttet. Bruksområdet de siste 20-30 årene har skrumpet dramatisk inn.

Snøhetta villreinutvalg henstiller derfor Fylkesmannen i Oppland til å få gjennomført tiltak for å minske videre forstyrrelse for villreinen i Snøhetta villreinområde i den kommende verneplanprosessen for Hjerkinns skytefelt. Dette slik at urgamle trekkveier kan opprettholdes.

Blant tiltak som bør gjennomføres er; en del stier bør nedlegges, bla gjennom Storstyggsvånådalen, Reinheim saneres, samt en del andre aktuelle tiltak.

Villreinbestanden i Dovrefjell-Sunndalsfjella utgjør den siste rest av vill fjellrein i Europa. Vi må forvalte den etter "føre var"-prinsippet, slik at kommende generasjoner også kan få oppleve de nøysomme dyreflokkenes trekk over viddene, og ikke fjerne den bit for bit.

Snøhetta villreinutvalg stiller seg gjerne til disposisjon i dette forvaltnings spørsmålet om ønskelig.

For leder i Snøhetta villreinutvalg,
Erland Løkken.

Per Skotvedt
Sekretær.

Snøhetta Villreinutvalg
Postboks 57
6601 Sunndalsøra

Telefon: 71 68 99 85
Mobil: 414 59 647

E-post: sundal@fjellstyrene.no

Fra: Hans Erik Wold[h-ewol@online.no]

Dato: 01.11.2013 10:33:11

Til: postmottak, Arkiv

Tittel: BDMI. Verneplanprosess Hjerkin Skytefelt. Medlem i referansegruppa fra Bevar Dovrefjell Mellom Istdiene. Høring.

Hei !

Viser til epost av 8.okt. Beklager litt seint svar.

Bevar Dovrefjell Mellom Istdiene sin representant er/blir Sverre Løvaas, epost: advokat@teknobyen.no mob: 958 04 096.

I hans fravær kan en av de andre fra styret i BDMI stille opp.

Vi har ingen spesielle merknader til høringsforslaget, og finner forslaget dekkende for en god forvaltning såfremt tiltak som er satt i gang og ønskes satt i gang overvåkes/overveies nøye.

Begrepet "ikke nevneverdig grad" bør defineres klarere.

Med hilsen

Hans Erik Wold, nestleder BDMI

Vår dato
04.11.2013Vår referanse
ELNI/2013/1117-5Deres referanse
2013/2752-0 432.1Vår saksbehandler
Eli Grete NisjaDirekte telefon
72401824

Deres dato

Fylkesmannen i Oppland

Postboks 987
2626 LILLEHAMMER**Vern av tidligere Hjerkinnskytefelt - melding om oppstart av verneplanarbeid etter naturmangfoldloven - høringsuttalelse.**

Vi viser til brev av 1.7.2013 om melding om oppstart av verneplanarbeid i Hjerkinnskytefelt.

Meldingen om oppstart av verneplanarbeidet i Hjerkinnskytefelt ble lagt fram til behandling i Byggningsrådet i Oppdal kommune som vedtok følgende uttalelse:

Oppdal kommune mener at oppstartsmeldingen for verneplan for Hjerkinnskytefelt gir en god oversikt over de fagtemaene som er sentrale for vurderinger i forbindelse med verneplanprosessen for området. Oppdal kommune vil oppfordre Fylkesmannen i Oppland til å følge opp at det skjer en videre overvåkning av ferdsel i Hjerkinnskytefelt, da ferdsel ser ut til å ha stor påvirkning av villreinen sine muligheter til å bruke områdene. Dette for å styrke kunnskapsgrunnlaget om villrein og ferdsel. Fylkesmannen i Oppland oppfordres også til å følge nøye utviklingen av aktivitet innenfor Hjerkinnskytefelt som kan ha negativ påvirkning av villreinen, og eventuelt vurdere aktuelle tiltak som kan sikre villreinen videre bruk av sine leveområder også innenfor skytefeltet.

Oppdal kommune ber om at følgende blir ivaretatt i verneplanarbeidet:

Avklare hvilken påvirkning en sterkt voksende moskusstamme har på levestandardene for villreinstammen.

Vedlagt følger særutskrift av ovennevnte sak.

Med hilsen

Eli Grete Nisja
fagansvarlig miljø



Vår saksbehandler
Eli Grete Nisja

Referanse
ELNI/2013/1117-4/K12

Behandles av	Utvalgssaksnr	Møtedato
Bygningsråd	13/115	28.10.2013

Vern av tidligere Hjerkins skytefelt - melding om oppstart av verneplanarbeid etter naturmangfoldloven - høringsuttalelse.

Vedlegg

- 1 Melding om oppstart av verneplanarbeid - hefte

Andre saksdokumenter (ikke vedlagt)

Saksopplysninger

Fylkesmannen i Oppland har fått i oppdrag fra det tidligere Direktoratet for naturforvaltning, nå Miljødirektoratet, å utrede vern av tidligere Hjerkins skytefelt etter naturmangfoldloven.

Stortinget vedtok i 1999 å legge ned Hjerkins skytefelt, tilbakeføre skytefeltet til naturlig tilstand og innlemme området i eksisterende verneområder. Det er verneverdiene i området som skal danne grunnlaget for forslag om vern, og gjennom verneplanprosessen skal Fylkesmannen gjøre rede for og i størst mulig grad avklare forhold til andre samfunnsinteresser i området.

Det er Hjerkins skytefelt som er utgangspunktet for verneplanarbeidet, samt at Fylkesmannen har fått innspill på å vurdere naturområder i randsonen som tidligere ikke er blitt vurdert etter naturmangfoldloven. Det er derfor satt en utredningsgrense som er en arbeidsgrense for det området som skal utredes, og ikke nødvendigvis en framtidig vernegrense.

Selve skytefeltet er 165 km² stort. Området som skal utredes er på ca 179 km² og ligger i Lesja og Dovre kommuner. Selv om det området som utredes for vern ikke ligger i Oppdal kommune, vil det som skjer med dette området kunne komme til å ha stor betydning for tilgrensende områder som bl.a. ligger i Oppdal kommune.

I oppstartsmeldingen beskriver Fylkesmannen at det er viktig å unngå aktiviteter og tiltak som kan ha negativ påvirkning på verneverdiene under planprosessen. Det er flere virkemidler av ulik grad som her kan benyttes for å ivareta verneverdiene inntil et vernevedtak foreligger. Fylkesmannen ønsker å bruke informasjon og dialog som virkemiddel for å sikre verdiene framfor eventuelt og må innføre midlertidig vern som er det strengeste.

Gjennom verneplanprosessen vil det bli gitt en grundig vurdering av de temaer som er relevante for å kunne ta beslutninger om for å kunne forta et områdevern. Det vil bli vurdert hvordan inngrep og brukerinteresser vil påvirke verneverdiene, og hvor vernet vil påvirke brukerinteressene. Dette vil så danne grunnlaget for verneform med grenser og bestemmelser.

Det er foreslått en liste med temaer som gis en nærmere vurdering gjennom verneplanprosessen. Disse temaene er derfor et utgangspunkt for innspill og lokale diskusjoner om hva som bør prioriteres, og om det eventuelt er andre temaer bør tas med, samt hvilke tema det er behov for mer kunnskap om:

- Naturmiljø
- Villrein
- Landskap
- Landbruk
- Reiseliv
- Annet næringsliv
- Forsvarets virksomhet og annen operativ- og øvingsvirksomhet
- Jakt, fiske og friluftsliv
- Kulturmiljø og kulturminner
- Veger, masseuttak og annen infrastruktur
- Bygninger og anlegg
- Motorferdsel
- Lokal identitet, bruk og framtidig forvaltning, samt virkninger for lokalsamfunnene

Oppstartsmeldingen gir en kort beskrivelse av de ulike temaene og en vurdering om det er behov for nærmere utredninger og styrking av kunnskapsgrunnlag.

Styrking av kunnskapsgrunnlaget vil kunne skje i løpet av 2014 under forutsetning av at det gis nødvendige bevilgninger. Videre vil arbeidet med verneforslag og forvaltningsplan foregå i 2014-2015, lokal og sentral høring i 2016, og fylkesmannens tilrådning til Miljødirektoratet vil kunne foreligge innen utgangen av 2016. Miljøverndepartementet skal sluttbehandle verneforslaget, og skal legge fram en tilrådning for regjeringen. Endelig vernevedtak fattet av Kongens i statsråd kan tidligst forventes skje i 2017.

Det vises til oppstartsmeldingen (saksdokument 1) for nærmere beskrivelse av bakgrunnen for vernplanarbeidet, formål, aktuelle verneformer, og organisering og framdrift, samt kart.

Informasjon om arbeidet med verneplan for Hjerkinns skytefelt legges ut på egen internettside: www.fylkesmannen.no/hjerkinnskytefelt

Oppstartsmeldingen er sendt på en bred høring, og det oppfordres til å gi innspill som Fylkesmannen kan ta med i den videre prosessen. Høringsfristen ble satt til 15. oktober, men er forlenget til 31. oktober.

Vurdering

Siden Hjerkinns skytefelt ligger utenfor Oppdal kommunen sine grenser, er ikke alle temaene like aktuelle å gå nærmere inn på for kommunen. Det er likevel av betydning for Oppdal hva som videre skjer i Hjerkinns skytefelt med tilgrensende områder mht hvilke aktiviteter og tiltak som kan tillates, og det er da særlig forholdene omkring villreinteressene som rådmannen har valgt å fokusere nærmere på i forbindelse med oppstartsmeldingen.

Villreinen i Snøhetta bruker store fjellområder gjennom året og har store sesongvise forflytninger mellom kalvingsområdene i Sunndalsfjellene og viktige beiteområder i mer øst- og sørlige deler av fjellområdene (deriblant områdene i skytefeltet). Dette er viktige beiteområder som brukes fra sommeren og framover vinteren til flokkene på vårvinteren trekker vestover for kalving. Dette er det såkalte rotasjonstrekket som er svært viktig blir opprettholdt. Hele fjellområdet Dovrefjell-Rondane har i sin til vært sammenhengende villreinområde, men har gjennom store tekniske inngrep som veier, jernbane og vannkraftutbygging blitt splittet til flere villreinområder. Utveksling mellom villreinstammene foregår så og si ikke lengre.

Det er i de siste årene blitt gjennomført flere utredninger og forskningsarbeide om villrein i Snøhetta-området, og for perioden 2009-2012 pågikk et større forskningsprosjekt om villrein og ferdsel hvor resultatene ble publisert i hovedrapporten "Horisont Snøhetta i mars 2013.

Viktige resultater her viser at Hjerkinns-platået og området øst for Snøhetta-massivet (som inkluderer skytefeltet) utgjør en stor og viktig del av villreinområdets samla høst- og vinterbeiter, og at tilgangen på disse beiteområdene er avhengige av at villreinen kan krysse Stoplesjødalen og de trange passasjene i fjellområdene i Lesja.

Ett av fokusområdene i dette forskningsarbeidet har vært Hjerkinns skytefelt og Snøheimvegen, og hvilke effekter bruken av Snøheimvegen kan ha på villreinen. Snøheim turisthytte ble gjenåpnet sommeren 2012 og framstod da med som en betjent turisthytte med 80 senger med åpningsperiode ca. 26.juni til ca. 6.oktober.

I forbindelse med oppryddingsarbeidet i skytefeltet er det innført ferdselsbegrensinger på Snøheimvegen. For sommeren 2012 ble det etablert en ordning med skyttelbuss med 4 avganger daglig, og dette inngikk som en del av forskningsarbeidet for eventuelt å kunne se om en trafikkregulering kunne ha noen effekt på trekket for villreinen. Her ble det kun resultater fra en sesong som ble med inn i resultatene og vurderingene. Det ble imidlertid gjennomført ytterligere ferdselsregistreringer i 2013, samtidig med at skyttelbussordningen ble opprettholdt med 5 avganger daglig. Resultater her vil foreligge i løpet av høsten 2013. Videre viser det seg at ferdselen i Stoplesjødalen er betydelig, og kan se ut til å ha nådd et nivå som nå kan vise seg å være kritisk for villreinen dvs. at ferdselen hindrer villreinen i sitt naturlige trekk.

Rapport "Horisont Snøhetta" gir konkrete anbefalinger om videre forvaltning for en del områder, og vil være et solid kunnskapsgrunnlag for den videre verneplanprosessen. Det vil likevel være et behov for å følge utviklingen i området Hjerkinns - Snøheim - Stroplesjødalen gjennom en helhetlig overvåking av villreinen og ferdsel her.

I oppstartsmeldingen beskriver Fylkesmannen at det er viktig å unngå aktiviteter og tiltak som kan ha negativ påvirkning på verneverdiene under planprosessen, og påpeker særlig villreinen som har skytefeltet som et viktig funksjonsområde. Dette understreker også at det er behov for å følge utviklingen i området.

Rådmannens tilråding

Saksdokumenter forelå som nevnt i saksinnledningen.

Bygningsrådet gjør slikt vedtak:

Oppdal kommune mener at oppstartsmeldingen for vernplan for Hjerkinns skytefelt gir en god oversikt over de fagtemaene som er sentrale for vurderinger i forbindelse med verneplanprosessen for området. Oppdal kommune vil oppfordre Fylkesmannen i Oppland til å følge opp at det skjer en videre overvåking av ferdsel i Hjerkinns-platået, da ferdsel ser ut til å ha stor påvirkning av villreinen sine muligheter til å bruke områdene. Dette for å styrke kunnskapsgrunnlaget om villrein og ferdsel. Fylkesmannen i Oppland oppfordres også til å følge nøye utviklingen av aktivitet innenfor Hjerkinns skytefelt som kan ha negativ påvirkning av villreinen, og eventuelt vurdere aktuelle tiltak som kan sikre villreinens videre bruk av sine leveområder også innenfor skytefeltet.

Saksprotokoll i Bygningsråd - 28.10.2013

Behandling

SP v/Stein Lauritzen satte fram følgende tilleggsforslag:

Oppdal kommune ber om at følgende blir ivaretatt i verneplanarbeidet.

- Avklare hvilken påvirkning en sterkt voksende moskusstamme har på leveforholdene for villreinstammen.
- Avklare om Snøheimvegen fortsatt skal være ferdselsåre inn mot Snøhetta.

Vedtak

Det ble først stemt over kulepkt. 1 i forslag fra S. Lauritzen som ble enstemmig vedtatt (6 st.). Kulepkt. 2 falt med 4 mot 3 stemmer ved lederens dobbeltstemme (*mindretallet: AP og H*)

Deretter ble rådmannens tilråding med vedtatt tilleggsforslag enstemmig vedtatt (6 st).

Vedtaket blir som følger:

Oppdal kommune mener at oppstartsmeldingen for verneplan for Hjerkinnskytefelt gir en god oversikt over de fagtemaene som er sentrale for vurderinger i forbindelse med verneplanprosessen for området. Oppdal kommune vil oppfordre Fylkesmannen i Oppland til å følge opp at det skjer en videre overvåkning av ferdsel i Hjerkinnskytefeltet, da ferdsel ser ut til å ha stor påvirkning av villreinen sine muligheter til å bruke områdene. Dette for å styrke kunnskapsgrunnlaget om villrein og ferdsel. Fylkesmannen i Oppland oppfordres også til å følge nøye utviklingen av aktivitet innenfor Hjerkinnskytefeltet som kan ha negativ påvirkning av villreinen, og eventuelt vurdere aktuelle tiltak som kan sikre villreinen videre bruk av sine leveområder også innenfor skytefeltet.

Oppdal kommune ber om at følgende blir ivaretatt i verneplanarbeidet:

Avklare hvilken påvirkning en sterkt voksende moskusstamme har på leveforholdene for villreinstammen.



Fylkesmannen i Sør-Trøndelag

Postboks 4710 Sluppen, 7468 Trondheim
Sentralbord: 73 19 90 00, Telefaks 73 19 91 01
Besøksadresse: E. C. Dahls g. 10

07 NOV 2013

Saksbehandler
Ellen Arneberg
Miljøvernnavdeling

Innvalgstelefon
73 19 91 19

Vår dato
01.11.2013
Deres dato
01.07.2013

Vår ref. (bes oppgitt ved svar)
2013/5615-432.3
Deres ref.
2013/2752-0

Fylkesmannen i Oppland
Statens Hus
2626 LILLEHAMMER

Høring - Dovrefjell - Sunndalsfjella nasjonalpark - vern av Hjerkinnskytefelt - melding om oppstart av verneplanarbeid etter naturmangfoldloven

Fylkesmannen i Sør-Trøndelag har mottatt melding om oppstart av verneplanarbeid for Hjerkinnskytefelt. Fylkesmannen i Sør-Trøndelag er positiv til verneplanprosessen og ser forslaget som et viktig tilskudd til verneområdene på Dovre.

Idet mesteparten av omlandet til Hjerkinnskytefelt i dag er nasjonalpark, bør det legges opp til at det foreslåtte området i hovedsak også blir nasjonalpark og inngår som en utvidelse av Dovrefjell-Sundalsfjella nasjonalpark. Forvaltningsmessig vil dette være det mest praktiske samtidig som denne verneformen på beste måte ivaretar de verneinteressene som vil være i området etter restaurering.

I nasjonalparksammenheng vil en gjennvinning av såkalte villmarkspregede områder være sentralt, og eksisterende infrastruktur bør derfor så langt som mulig fjernes/tilbakeføres til fjellnatur. Dette vil også være positivt for arealer inne i de eksisterende nasjonalparkene da avstand til tekniske inngrep øker.

Norge forvalter de siste livskraftige bestandene av den opprinnelige villfjellreinen i Europa. Dette gjør at vi har et særlig internasjonalt ansvar for å ta vare på villreinen. Resultater fra registreringer av menneskelig ferdsel og trekk av villrein i dette området tilsier at hva som skjer med veier og menneskelig aktivitet knyttet til veiene, vil ha stor betydning for leveområdet for villreinen i fremtiden. Det bør være et mål å gjøre områdene så godt egnet for villreinen som overhode mulig når en nå har muligheten til å restaurere store fjellområder tilbake til villmark.

Avslutningsvis anser Fylkesmannen i Sør-Trøndelag det som svært positivt at arbeidet med forvaltningsplanen for Hjerkinnskytefelt samordnes med revideringen av forvaltningsplanen for Dovrefjell-Sunndalsfjella nasjonalpark. Det er viktig at retningslinjer og praksis for forvaltningen blir så lik som mulig for gammelt og nytt verneareal.

Med hilsen

Stein-Arne Andreassen (e.f.)
miljøverndirektør

Ellen Arneberg
seniorrådgiver

Dette dokumentet er elektronisk godkjent og har derfor ingen signatur.

Fra: Ellen B. Dobloug[ellenbd@online.no] Dato: 21.12.2013 10:25:53 Til: FMOP Postmottak Tittel: Orientering fra Fuglehundklubbenes Forbund.
[Att.: Line Andersen, Miljøvern avdelingen hos Fylkesmannen i Oppland.](#)

Vedlagt oversendes henvendelse fra Fuglehundklubbenes Forbund, idet vi refererer til samtalen med Robert Brenden fra FKF på Dialogmøtet i november. Vi ber om at vårt dokument blir tatt med i behandlingen.

Bekreftelse på at forsendelsen er mottatt imøteses til undertegnede.

Mvh
Ellen B. Dobloug
Sekretær
FKF

Fuglehundklubbene's Forbund

Fylkesmannen i Oppland

v/Line Larsen

Oslo, 19.12.2013

Hjerkin-Dovre: Fuglehundsportens nasjonale arena?

I 115 år har det vært arrangert prøver for stående fuglehunder i Norge. I dag regner vi med at det er 12 000 aktive mennesker med en eller flere stående fuglehunder som driver med jakt og jaktprøver for stående fuglehunder. Disse aktive menneskene er bosatt over hele landet, fra lengst i nord til lengst i syd.

I brorparten av denne perioden har terrengene mellom Kongsvold og Hjerkin vært hovedarena for de store prøvene. Det første Norgesmesterskapet med Kongepokal ble arrangert her i 1917.

I mellomkrigsårene fikk Kongsvold/Hjerkin-terrengene stadig større betydning uten at de helt fikk feste seg som det nasjonale prøvesenter. Norsk Kennel Klub arrangerte om lag halvparten av sine prøver der i den perioden. Spesiellklubbene med Norsk Engelsksetterklubb i spissen, benyttet seg stadig mer av Kongsvold/Hjerkin-terrengene både til interne og eksterne prøver for alle raser.

Med etterkrigstiden tok hovedprøven en ny og fast fasong. Hjerkin, og senere Kongsvold, ble fast prøvested for Norsk Kennel Klub. Etter siste verdenskrig har høstens hovedprøver alltid blitt arrangert i disse terrengene.

Spesiellklubbene for de forskjellige rasene utviklet etter hvert en tradisjon med å legge årlige høstprøver til Kongsvold. Etter hvert kom også Nordenfjeldske Fuglehundklubb til. NFK er en distriktsklubb med nedslagsområde i Midt-Norge.

Nå har det gjennom mange tiår etablert seg et fast mønster omtrent som følger:

I midten av august har Fuglehundklubbene's Forbund sine autorisasjonsprøver for dommerkandidater i terrengene. I løpet av september og oktober arrangeres det 4 store prøver, hvorav en av disse er Norgesmesterskap Høyfjell. Prøvene går over 3 dager og hver dag stilles inntil 200 hunder til start. Det er ingenting i fuglehundsporten som å vinne heder på Kongsvold/Hjerkin!

Og ved siden av å skape inntekter for næringslivet i området gjennom overnatting og bespisning, gjør prøvene at mange mennesker kommer seg ut i naturen og får mosjon og opplevelse.

Prøver for stående fuglehunder er i første rekke arrangert for å vurdere hunder til bruk i avlen av jakthunder, men i dag er dette blitt en engasjerende hobby for de fleste aktive. Dommereksamen og de store prøvene på de oversiktlige og krevende terrengene på Hjerkinn – Dovre med sin sentrale plassering, er på en måte grunnsteinen i det fuglehundfolket driver med.

Bruken av terrengene er regulert gjennom en avtale mellom Statskog og Fuglehundklubbenes Forbund/Norsk Kennel Klub. Håndhevelse av avtalen gjøres gjennom et samarbeidsutvalg nedsatt med representanter fra begge parter. Det ligger i avtalen at fuglehundfolket skal ta hensynet til annet bruk, f eks reinsdyrjakten.

Fuglehundklubbenes Forbund har et sterkt ønske om at Kongsvold/Hjerkinn-området skal være det området i Norge hvor rypebestanden alltid er på topp og hvor alle som bruker området skal forholde seg til de regler som finnes. I de senere år har vi sett store geografiske forskjeller på rypebestanden, men for Kongsvold/Hjerkinn-terrengene har bestanden holdt seg relativt stabil til tross for jakten som foregår om høsten. En god rypebestand i dette området har selvfølgelig påvirkning på rypebestanden i naboområdene og Fuglehundklubbenes Forbunds kongstanke er at det skal jaktes minimalt med rype i de aktuelle terrengene både for å verne om rypebestanden, men også for at andre jaktbare viltarter ikke skal forstyrres i vinterforberedelsene.

Vennlig hilsen

For Styret i

Fuglehundklubbenes Forbund.

Kjell Enberget

Leder

Vedlegg: Terrengoversikt Hjerkinn-Dovre.

