

## FORORD

Utkast til Visjon- og tilbakeføringsplan for Hjerkins skytefelt, kommunedelplan for Lesja og Dovre kommuner legges med dette ut til høring. Planen er utarbeidet av Lesja og Dovre kommuner. Planarbeidet skjer på grunnlag av Stortingets vedtak om at Hjerkins skytefelt skal legges ned som et ledd i en omfattende plan for utvidet vern av Dovrefjell. Bruken av feltet trappes ned fra 2005, i takt med at det nye Regionfelt Østlandet ferdigstilles, og skal være avsluttet innen 2008.

Det har vært arbeidet parallelt med tre planprosesser:

1. Forsvarets saneringsplan  
Forsvaret har ansvaret for restaureringen av Hjerkins skytefelt. Dette vil i hovedsak innebære rydding av blindgjengere og ammunisjonsrester og sanering av bygninger og anlegg. Arbeidet antas å ta 25 år.
2. Verneplan etter Naturvernloven  
Verneplanprosessen skal avklare omfanget av og type vern etter naturvernloven.
3. Kommunedelplan etter plan- og bygningsloven for Lesja og Dovre kommuner  
Kommunedelplanen skal avklare rammene for bruk og vern, samt legge grunnlaget for hvordan en skal prioritere istandsetting.

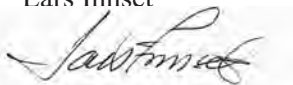
Utkastet til kommunedelplan sendes på høring samtidig med ”Restaurering av natur i Hjerkins skytefelt. Tilbakeføringsplan med vurdering av muligheter for framtidig vern etter Naturvernloven”. De to planene er sammenfallende i mange punkt, men kommunedelplanen foreslår en større tilrettelegging for en framtidig skånsom bruk av feltet. Det er en forutsetning at en gjennom høringen får fram synspunkter på de ulike alternativene som foreslås i verneplan og kommunedelplan. Endelig forslag for tilbakeføring av Hjerkins skytefelt vil bli avklart etter høringsrunden. Forsvarets saneringsplan vil bygge på de føringer som blir lagt i verneplanen og kommunedelplanen.

Den verneverdige turisthytta Snøheim ligger utenfor planområdet, det er derfor i denne planen ikke gjort rede for alternativer til etterbruk av Snøheim. Det har så langt i arbeidet med kommunedelplanen vært gitt klare føringer fra Fylkesmannen om at vurderinger knyttet til Snøheim ligger utenfor mandatet for planprosessen. Samme dag som formannskapene i Lesja og Dovre vedtar å legge kommunedelplanen ut til offentlig ettersyn, kommer det nye signaler fra Fylkesmannen om at Snøheim vil bli behandlet i verneplanforslaget. Det presiseres derfor at kommunene i forbindelse med den lokale planprosessen og politiske behandlingen i Felles formannskap, ikke har vært gitt mulighet til å gjøre slike vurderinger i kommunedelplanen.

Planarbeidet har vært organisert gjennom ei prosjektgruppe med representanter fra de to kommunene, Statskog, Forsvarsbygg og fjellstyrene i Lesja og Dovre. Prosjektleder for planarbeidet har vært Ruth Karin G. Selsjord. Prosjektgruppa har jobbet mot ei samordningsgruppe bestående av ordførerne i Dovre og Lesja kommuner samt representanter fra fjellstyrene i Dovre og Lesja, Statskog, Fylkesmannen, Fylkeskommunen, Direktoratet for naturforvaltning, Forsvaret og Forsvarsbygg. Det har vært et stort lokalt engasjement i planprosessen og prosjektet har hatt stor mediadekning.

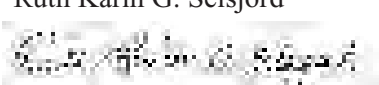
Lesja/Dovre juni 2003

Lars Innset



Prosjektansvarlig

Ruth Karin G. Selsjord



Prosjektleder

## SAMMENDRAG

Stortinget vedtok 23. mars 1999 at Hjerkins skytefelt skal legges ned og restaureres for sivil arealbruk. Dette skal skje som ledd i en omfattende plan for utvidet vern av Dovrefjell. Et vern som søker å ivareta et intakt høgfjellsøkosystem med blant annet moskus, ørn, fjellrev, jerv og spesielt villrein. Å sikre levevilkårene for villrein er et viktig mål for vernet av Dovrefjell. Flytting av Forsvarets virksomhet fra Hjerkins planlegges å skje i perioden 2005-2008, i takt med at det nye Regionfelt Østlandet i Åmot kommune tas i bruk.

Tilbakeføring av Hjerkins skytefelt til sivile formål er et unikt prosjekt i plansammenheng. Det er et pilotprosjekt i naturrestaurering som skal gi helt nye forutsetninger for vern. Prosjektet har så vel som lokal, både nasjonal og internasjonal interesse og vil være med på å markedsføre Dovrefjell på en positiv måte. Arbeidet med tilbakeføring og rydding av feltet medfører en stor økonomisk satsning, som kan skape positive ringvirkninger for næringslivet i kommunene rundt Dovrefjell. Tilbakeføringen av skytefeltet gir også nye muligheter for å tilrettelegge for en framtidig skånsom bruk av området.

Etter prinsippet om at "forurensere betaler" er Forsvaret pålagt å rydde opp og sette av tilstrekkelige midler slik at feltet reetableres til ønsket tilstand. Kommunedelplanen skal bidra til å avklare nivå og tempo for istandsetting. Forsvaret vil være økonomisk ansvarlig for alle foreslåtte tiltak i forbindelse med tilbakeføring og rydding av feltet. Dovre og Lesja kommuner mener også at Forsvaret er forpliktet til å tilrettelegge feltet for en framtidig bruk, sørge for avbøtende tiltak under ryddeperioden og overvåke/følge opp ulike tema som er beskrevet i kommunedelplanen. Prosessen med å tilbakeføre Hjerkins skytefelt og rydde det for blindgjengere og ammunisjonsrester er beregnet til å ta minst 25 år. På grunn av det lange tidsperspektivet vil kommunedelplanen først og fremst være en visjonsplan som beskriver kommunenes målsetninger og visjoner for tilbakeføringen av Hjerkins skytefelt.

Målsetninger for planen er å avklare framtidig arealstatus og rammene for bruk og vern, samt legge grunnlaget for valg av nivå for tilbakeføring og hvordan en skal prioritere istandsetting av skytefeltet. Det skal oppnås en betydelig naturgevinst ved at naturområder tilbakeføres og forholdene bedres for dyre- og planteliv. Kulturhistoriske verdier skal ivaretas og området skal legges til rette for friluftsliv. Det skal legges til rette for bærekraftig næringsutvikling basert på ressursene i området.

I Stortingsvedtaket framheves det at det er en målsetning å tilbakeføre Hjerkins skytefelt til mest mulig opprinnelig naturtilstand. Det har levet og virket folk i Dovrefjellområdet i flere tusen år. Rike fangstanlegg vitner om en stor aktivitet helt tilbake til siste istid. Inne i skytefeltet finnes gamle veger og spor etter felægre og sætrer fra nyere tid. Dovrefjell har vært et satsningsområde når det gjelder kommunikasjon og turisme helt siden slutten av 1800-tallet og utover store deler av 1900-tallet. Forsvaret har satt sitt preg på området med skytefelt de siste 80 år. I det øyeblikk Hjerkins skytefelt legges ned vil dette også være en del av Dovrefjells historie. Å tilbakeføre Hjerkins skytefelt til en objektivt "opprinnelig tilstand" vil derfor ikke være mulig. Det som skapes gjennom tilbakeføringen er et framtidig landskap, styrt av menneskelige valg, men der naturen er en viktig premissgiver og der gamle og nye spor av mennesker kan inngå som en del av landskapet. Det viktige vil være å tilbakeføre skytefeltet til en ønsket tilstand som søker å ivareta hensynet til sårbare naturverdier ved å gjenskape et helhetlig landskap, samtidig som det legges til rette for en skånsom bruk av området også i framtiden.

Det første tiltaket som bør iverksettes er at Forsvaret rydder en sone på 100 m på hver side av veger og stier for å sikre kanalisering langs trygge ferdselsårer i skytefeltet. For områdene Svånådalen, Grøndalen, Einøvlingen, Kolla, Storranden og Haukberget (se delområdekart s. 30) ønsker kommunene at alle spor etter Forsvaret skal tilbakeføres i størst mulig grad. Unntaket er blanderinger i Kollaområdet, som er å betrakte som framtidige kulturminner, og massetak og avfallsdepot på Storranden som sikres på forsvarlig måte. I de ovennevnte områdene er det kun ønskelig med en tilrettelegging for enkelt friluftsliv som vandring. Snøheimvegen foreslås opprettholdt for en framtidig

regulert ferdsel i sommerhalvåret. Snøheimvegen er en viktig innfallsport mot Snøhetta-massivet og gjør høgfjellsområder som ellers er vanskelig tilgjengelig, tilgjengelig for ulike brukergrupper. En opprettholdelse av Snøheimvegen øker muligheten for et variert friluftsliv med rike naturopplevelser for et bredt lag av befolkningen. Vegene virker dessuten sterkt kanalisierende. Kanalisering er viktig for å skåne dyreliv og andre naturverdier, men også i forhold til sikkerhet. For å sikre villrein-stammen i den mest sårbare perioden fra november til ut mars bør det ikke være noen form for tilrettelegging for ferdsel i dette tidsrommet. Hjerkinnsområdet foreslås utviklet til mottaksapparat og informasjonssenter for nasjonalparken, med tilrettelegging av godt opparbeidede stier til Geit-berget og Tverfjellet. OP-hytta på Tverfjellet vil være godt egnet som et framtidig informasjonspunkt, med adkomst fra Hjerkinnsiden. HFK-sletta og vegene på vestsida av Tverfjellet tilbakeføres. Det foreslås at Ringvegen fra Geitberget til Grisungvatna tilrettelegges som sykkelsti. Vegene til setrene i Vesl-lie ønskes opprettholdt for utnyttelse av området til beiting. En framtidig bruk av setrene i Vesl-lie bør fortrinnsvis knyttes opp mot landbruksformål, et allmenntilgjengelig formål eller naturbaserte aktiviteter.

Siden dette ikke er en juridisk bindende plan, og det ikke vil bli noen endring av arealbruken før tidligst 2008, er området delt inn i soner etter hvordan en ser for seg en framtidig arealbruk (se sonekart s. 37). Sone 3 er det en i framtiden ønsker skal bli nasjonalpark (LNF-område med vekt på vern i kommunedelplanen), sone 2 landskapsvernområde (LNF-område med vekt på friluftsliv og landbruk i kommunedelplanen) og sone 1 plan- og bygningslovsområde. Sone 4 er områder med stor risiko. Til de ulike sonene er det knyttet retningslinjer.

I det skisserte forslaget for tilbakeføring av Hjerkinns skytefelt vil en oppnå en betydelig naturgevinst:

- Det blir trygt å ferdes i området for mennesker og dyr.
- Over 70 km veg tilbakeføres.
- Andelen av villmarkspregede områder øker med 93 km<sup>2</sup>.
- Levevilkårene for villrein bedres med bortfall av militære aktiviteter, minimale menneskelige forstyrrelser i vinterhalvåret og godt organisert ferdsel om sommeren.
- Det gjenskapes et helhetlig landskap.
- 128 km<sup>2</sup> (77,5%) av Hjerkinns skytefelts 165 km<sup>2</sup> vernes på sikt som NP, og 34 km<sup>2</sup> (20,6%) vernes på sikt som LVO (43 km<sup>2</sup> av hele planområdet).
- Verneverdige kulturlandskap, vegetasjon og geologiske forekomster restaureres/bevares.
- Området får nye friluftslivskvaliteter samtidig som det er tilgjengelig for ulike brukergrupper.

Tilbakeføringen av Hjerkinns skytefelt vil føre til stor aktivitet i feltet sommerstid i mange år framover, og kan være en belastende periode for sårbare naturverdier. Det er derfor i planen skissert ulike tiltak som kan være med på å begrense omfanget av skadevirkningene spesielt på dyre- og fugleliv. Forsvarets tilbaketrekning fra Hjerkinns vil på sikt føre til at arbeidsplasser forsvinner. Tilbakeføringsarbeidet vil imidlertid for en periode generere stor aktivitet i området. Det vil være viktig å kvalifisere lokale entreprenører og leverandører til de arbeidsoppgavene som skal utføres.

Å tilbakeføre Hjerkinns skytefelt vil ta minimum 25 år. Det lange tidsperspektivet gir muligheter for å prøve ut ulike strategier for framtidig forvaltning av området. Ved å følge opp med overvåkning kan en finne ut hvilken effekt ulike strategier for forvaltning har på villrein og andre sårbare naturverdier i området. På den måten kan en komme fram til en forvaltningsstrategi som i framtiden på best mulig måte ivaretar hensynet til naturen, samtidig som det legges til rette for en skånsom bruk av feltet. Kommunedelplanen skisserer ulike løsninger for håndtering av ferdsel langs Snøheimvegen og hvordan en kan legge til rette for en mer aktiv forvaltning.

Etter planen skal oppryddingsarbeidet starte i 2005 og pågå til ca. 2030. For å best mulig kunne følge opp et prosjekt som går over så lang tid (25 år) bør det opprettes en gruppe lokalt med representanter fra de involverte partene i planprosessen. Denne gruppens hovedformål vil være å foreta en fortløpende helhetlig evaluering av tilbakeføringstiltak, prøveprosjekt m.m. for å sikre at en i størst mulig grad når de mål en har satt for tilbakeføringsarbeidet.

# INNHold:

<b>1. INNLEDNING</b>	<b>6</b>
1.1 INNLEDNING OG BAKGRUNN	6
1.2 PLANOMRÅDETS AVGRENSNING	7
1.3 ORGANISERING/PLANPROSESS	7
1.4 MÅLSETTING	9
1.5 VIRKNINGER AV PLANEN	9
1.6 FORHOLD TIL ANNET LOVVERK	10
<b>2. OMRÅDEBESKRIVELSE</b>	<b>10</b>
2.1 HJERKINN SKYTEFELT	10
2.2 INFRASTRUKTUR/MILITÆRE ETTERLATENSKAPER	11
2.3 NATURFORHOLD	11
2.7 SIKKERHET	12
<b>3. NATUR- OG KULTURVERDIER</b>	<b>12</b>
3.1 NATURKVALITETER, VIKTIGE LANDSKAPSFORMAJONER OG TERRENGINNGREP	12
3.2 VATN OG VASSDRAG	13
3.3 GEOLOGI	14
3.4 PLANTELIV	15
3.5 VILLREIN	16
3.6 MOSKUS	18
3.7 ROVDYR	18
3.8 FUGLELIV	19
3.9 KULTURLANDSKAP OG KULTURMINNER	20
<b>4. BRUKSINTERESSER</b>	<b>22</b>
4.1 REISELIV	23
4.2 JORDBRUK	24
4.3 JAKT OG FISKE	25
4.4 FRILUFTSLIV	25
4.5 GRUNNEIERE/PRIVATRETTLIGE FORHOLD	27
4.6 FORSVARETS AKTIVITETER OG OPPRYDDINGSARBEID	28
<b>5. TILBAKEFØRINGSGRAD , TIDSPLAN</b>	<b>28</b>
5.1 GENERELLE BETRAKTNINGER	28
5.2 VALG AV NIVÅ FOR TILBAKEFØRINGEN	28
5.3 BLINDGJENGERE OG AMMUNISJONSRESTER	29
5.4 GENERELLE PRINSIPP FOR TILBAKEFØRINGEN	30
5.5 TILBAKEFØRINGSGRAD	31
<b>6. FORSLAG TIL SONER MED RETNINGSLINJER</b>	<b>36</b>
6.1 SONNEINDELIG	37
6.2 MÅLSETNINGER OG RETNINGSLINJER	38
6.3 KRITERIER FOR ENDRING AV AREALSTATUS	40

<u>7. NATURGEVINST</u>	<u>40</u>
7.1 NATURGEVINST	40
<u>8. AVBØTENDE TILTAK I RYDDEPERIODEN</u>	<u>40</u>
8.1 VEGETASJON OG DYRE-/FUGLELIV	41
8.2 FRILUFTSLIV OG REISELIV	41
8.3 JAKT	42
8.4 NÆRINGSLIV	42
<u>9. FORSØKSFORVALTNING OG BEHOV FOR OPPFØLGING</u>	<u>42</u>
9.1 FASTE ÅPNINGSTIDER FOR SNØHEIMVEGEN	43
9.2 MINIBUSS	43
9.3 AKTIV FORVALTNING	44
<u>10. PROSESSEN FRAMOVER</u>	<u>45</u>
VEDLEGG 1	46
LITTERATURLISTE	48

HØRINGSdokument  
VISJONS- OG TILBAKEFØRINGSPLAN,  
KOMMUNEDELPLAN FOR HJERKINN SKYTEFELT  
LESJA OG DOVRE KOMMUNER 27.06.2003

# 1. INNLEDNING

## 1.1 Innledning og bakgrunn

Stortinget vedtok 23. mars 1999 at Hjerkinnskytefelt skal legges ned og restaureres for sivil arealbruk. Dette skal skje som ledd i en omfattende plan for utvidet vern av Dovrefjell. Flytting av Forsvarets virksomhet fra Hjerkinnskytefelt planlegges å skje i perioden 2005-2008, i takt med at det nye Regionfelt Østlandet i Åmot kommune tas i bruk.

Stortingsmeldingen om Regionfelt Østlandet, og Stortingets behandling av meldingen, trekker opp perspektiver og gir premisser for etterbruken av Hjerkinnskytefelt.

I Stortingsmeldingen påpekes to viktige forhold (kap 7.2):

1. Det er en omfattende oppgave å fjerne installasjoner, sikre og frigi områder som kan være farlige mht. blindgjengere og forurensning, restaurering av sår i landskapet med mer.
2. Graden av tilbakeføring til opprinnelig tilstand må avklares i samråd med de parter som har interesser i området.

Tilbakeføring av Hjerkinnskytefelt til sivile formål er et unikt prosjekt i plansammenheng. Det er et pilotprosjekt i naturrestaurering som skal gi helt nye forutsetninger for vern. Prosjektet har så vel som lokal, både nasjonal og internasjonal interesse og vil være med på å markedsføre Dovrefjell på en positiv måte. Arbeidet med tilbakeføring og rydding av feltet medfører en stor økonomisk satsning som vil skape positive ringvirkninger for næringslivet i kommunene rundt Dovrefjell. Tilbakeføringen av skytefeltet gir også nye muligheter for å tilrettelegge for en framtidig skånsom bruk av området.



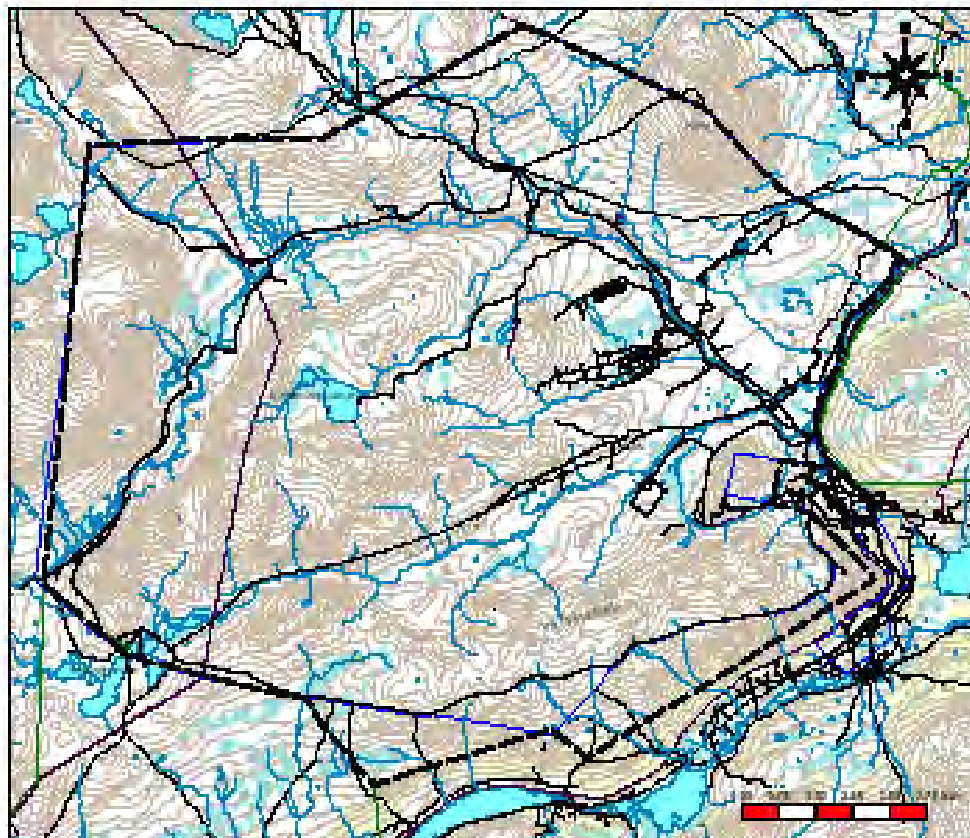
*Mogop.*

Etter prinsippet om at ”forurensere betaler” er Forsvaret pålagt å rydde opp og sette av tilstrekkelige midler slik at feltet reetableres til ønsket tilstand. Kommunedelplanen skal bidra til å avklare nivå og tempo for istandsettingen. Forsvaret vil være økonomisk ansvarlig for alle foreslåtte tiltak i forbindelse med tilbakeføring og rydding av feltet. Dovre og Lesja kommuner mener også at Forsvaret er forpliktet til å tilrettelegge feltet for en framtidig bruk, sørge for avbøtende tiltak under ryddeperioden og overvåke/følge opp ulike tema som er beskrevet i kommunedelplanen.

Prosessen med å tilbakeføre Hjerkinnskytefelt og rydde det for blindgjengere og ammunisjonsrester er beregnet til å ta minst 25 år. På grunn av det lange tidsperspektivet vil kommunedelplanen først og fremst være en visjonsplan som beskriver kommunenes målsetninger og visjoner for tilbakeføringen av Hjerkinnskytefelt.

## 1.2 Planområdets avgrensning

Planområdet omfatter de arealer Forsvaret har bruksrett for, dvs. selve skytefeltet som ligger i Dovre (80%) og Lesja (20%) kommuner samt tilhørende arealer ved Hjerkinntettsted i Dovre kommune. I tillegg omfatter planområdet arealene mellom jernbanen og skytefeltet i området Grisungvatni-Avsjøen-Vålåsjøen. Disse områdene inngår delvis i forslag til verneplan for Dovrefjell. Den vedtatte nedleggelse av Hjerkinntettsted er en ny forutsetning som gjør det aktuelt med en ny vurdering av verneformål for disse områdene.



Figur 1. Planområdet er kartfestet på kartutsnittet.

## 1.3 Organisering/planprosess

Med utgangspunkt i Stortingets vedtak og de føringer som der gis, arbeides det parallelt med tre planprosesser:

1. Forsvarets saneringsplan  
Forsvaret har ansvaret for restaureringen av Hjerkinntettsted. Dette vil i hovedsak innebære rydding av blindgjengere og ammunisjonsrester og sanering av bygninger og anlegg.
2. Verneplan etter Naturvernloven  
Verneplanprosessen skal avklare omfanget av og type vern etter naturvernloven.
3. Kommunedelplan etter plan- og bygningsloven for Lesja og Dovre kommuner  
Kommunedelplanen skal avklare rammene for bruk og vern, samt legge grunnlaget for hvordan en skal prioritere istandsetting.

Figuren nedenfor viser organiseringen av planarbeidet.

Planarbeidet har vært organisert gjennom ei prosjektgruppe med representanter fra de to kommunene, Statskog, Forsvarsbygg og fjellstyrene i Lesja og Dovre. Prosjektgruppa har jobbet mot ei samordningsgruppe bestående av ordførerne i Dovre og Lesja kommuner samt representanter fra fjellstyrene i Dovre og Lesja, Statskog, Fylkesmannen, Fylkeskommunen, Direktoratet for naturforvaltning, Forsvaret og Forsvarsbygg.





Det har vært lagt vekt på å føre en åpen og bred planprosess. Arbeidet med kommunedelplanen bygger på de retningslinjer som er skissert i Plan- og utredningsprogrammet for tilbakeføring av Hjerkinns skytefelt til sivile formål. Det har vært ført en felles planprosess for de berørte kommunene Lesja og Dovre. Gjennom planprosessen har det hele tiden vært jobbet opp mot Forsvarsbygg og Fylkesmannen.

#### 1.4 Målsetting

Hovedmålsetningen med kommunedelplanen er å avklare framtidig arealstatus, rammene for bruk og vern, samt legge grunnlaget for hvordan en skal prioritere istandsetting av skytefeltet.

Hjerkinns skytefelt legges ned med en målsetning om å oppnå en betydelig naturverngevinst. Feltet ligger i et av Europas mest intakte høyfjellsøkosystemer med arter som jerv, villrein og kongeørn. Tilbakeføringen skal være et pilotprosjekt i restaurering av store naturområder.

Det skal legges til rette for friluftsliv og bærekraftig næringsmessig utnyttelse av området. Restaurering og grad av tilrettelegging for etterbruk skal avklares. Det skal arbeides for kunnskapsformidling, kompetanseheving og næringsutvikling på grunnlag av nye rammebetingelser.

Skytefeltet skal tilbakeføres og ryddes slik at det er trygt å ferdes i feltet.

Rettigheter knyttet til beiting og andre sivile rettigheter skal ivaretas.



*Nasjonalparkmonumentet for Dovrefjell og Sunndalsfjella nasjonalpark. Den utvidete nasjonalparken omkranser arealene i Hjerkinns skytefelt.*

#### 1.5 Virkninger av planen

Kommunedelplanen for tilbakeføring av Hjerkinns skytefelt til sivile formål er en felles kommunedelplan for Lesja og Dovre kommuner. Det er antatt å ta 25 år å rydde feltet for ammunisjonsrester. På grunn av det lange tidsperspektivet og at det vil bli drift i skytefeltet fram til 2008, er dette ingen juridisk bindende plan, men en visjonsplan med retningslinjer. Planen skal være et verktøy for Forsvarets saneringsplan ved at den avklarer hvilke konkrete krav det stilles til Forsvarets oppryddingsarbeid. Videre er den et viktig innspill til verneplanen da den viser kommunenes ønsker og behov knyttet til vern og etterbruk av feltet.

## 1.6 Forhold til annet lovverk

Det er utarbeidet fylkesdelplan og verneplan for Dovrefjellområdet. Ingen av planforslagene tar stilling til Hjerkinnskytefeltets framtid dvs. nedlegging og tilbakeføring. Verneplanen omhandler ikke Hjerkinnskytefelt og har heller ingen føringer for hvordan videreføring/utvidelse av verneplanen skal håndteres ved evt nedleggelse av skytefeltet.

Godkjent fylkes(del)plan skal legges til grunn for fylkeskommunal virksomhet og være retningsgivende for kommunal og statlig planlegging og virksomhet i fylket. Dette innebærer bl a at fylkesmannen og fylkeskommunen har innsigelsesrett til kommuneplaner som ikke anses å være i tråd med retningslinjene i fylkesdelplanen.

I fylkesdelplanen pekes det på at uansett valg av løsning for Hjerkinnskytefelt, må det sørges for at Forsvaret og kommunene samarbeider om en fysisk planlegging som gir klare regler for virksomheten. Dersom skytefeltet nedlegges, må det utarbeides arealplaner som sikrer tilbakeføring, sikring og opparbeiding etter vedtatte framdriftsplaner. Fylkesdelplanen tilrår kommunedelplan for Hjerkinnsområdet som virkemiddel for videre planlegging og samordning (område F9).

Parallelt med kommunedelplanen foregår det også en verneplanprosess for området etter naturvernloven.

## 2. OMRÅDEBESKRIVELSE

### 2.1 Hjerkinnskytefelt

Hjerkinnskytefelt ligger i Lesja og Dovre kommuner. 80% av skytefeltarealet ligger i Dovre kommune, samt det aller meste av installasjoner og inngrep. De vestligste delene av skytefeltet ligger i Lesja.



*HFK-sletta utgjør det største enkeltinngrepet i skytefeltet.*

*Foto: Forsvaret*

Hjerkinnskytefelt er på totalt 165 km<sup>2</sup>. Grunnen er i all hovedsak statsallmenning. Dvs. at grunneierrettene er delt mellom Statskog og fjellstyrene. Feltet ble etablert på 1920-tallet etter at Forsvarsdepartementet høsten 1923 søkte Landbruksdepartementet om å få etablere ”kanonskyteplass på høifjellet” til ”forsøksskytninger med langtrekkende skyts”. Det er uklart om de første skytingene fant sted i 1924 eller 1925.

Skytefeltet er i hovedsak benyttet av Hæren og Luftforsvaret. Av annen betydelig aktivitet kan nevnes utenlandske avdelinger og testvirksomhet i regi av våpenindustrien. I tillegg ble feltet benyttet av tyskerne under krigen, men restene etter dette finnes det lite dokumentasjon på.

## 2.2 Infrastruktur og militære etterlatenskaper

De viktigste fysiske inngrepene i skytefeltet er:

- Omlag 9 mil vei, bl a en ringvei.
- HFK (Hærens forsyningskommando)-sletta. Dette er et planert, gruset område på 400 x 600 m som benyttes til testing av spesialammunisjon for Artilleriet.
- Haukberget I og II: Framrykningstraséer og målområder for Kavaleriet.

I teorien er hele Hjerkinnskytefelt et potensielt blindgjengerområde, men målområdene er i hovedsak konsentrert til områder på Einhøvlingssplatået, i Grisungdalen, Grøndalen og Svånådalen.

Fram til 1987 ble alt avfall fra virksomheten på Hjerkinnskytefelt kjørt til eget deponi øst for Svåni. Fram til 1995 ble alle ammunisjonsrester fra feltet deponert i samme område.

## 2.3 Naturforhold

Hjerkinnskytefelt ligger i den vestlige delen av Dovrefjell på 980 – 1900 moh. Skytefeltet har en rik flora, og over store deler er vegetasjonen lite berørt av slitasje og andre menneskelige inngrep. De viktigste faktorene som gir grunnlag for den rike floraen, er forekomsten av kalkførende bergarter som stedvis er lite dekket av morenemateriale, i kombinasjon med at feltet ligger i et av de plantegografisk interessante fjellområdene i Norge. I de deler av området som er mest benyttet til militær aktivitet er det betydelige vegetasjonsmessige skader, men de fleste inngrep er knyttet til områder med fattigere, ordinær vegetasjon.

Vertikalt kan feltet deles inn i tre vegetasjonssoner: Lågalpin, mellomalpin og høgalpin sone. Mesteparten av skytefeltet ligger i lågalpin vegetasjonsregion, ca. 1000 –1100 moh. Vegetasjonen er dominert av sparsom rabbe- og lesidevegetasjon, samt en del myr. På de eksponerte rabbene er vegetasjonen særlig utsatt for vind og vær og for slitasje og skader. Den naturlige revegeteringen i områder hvor vegetasjon er skadet/fjernet går svært langsomt på grunn av de marginale økologiske forholdene.

Klimaet på Dovreplatået karakteriseres som kontinentalt med lite nedbør og store svigninger mellom sommer- og vintertemperaturer. Skytefeltet er dominert av store kvartærgeologiske avsetninger som dødislandskap, esker, breelvdaler og bunnmorener. Det usorterte materialet inneholder alle fraksjoner fra fin sand opp til grov grus og store steiner. Tynt og usammenhengende dekke med morenemateriale er den dominerende jordarten innenfor Hjerkinnskytefelt. Flere steder er det åpne sår i terrenget etter vei-inngrep, grustak og slitasje og skader på vegetasjonen.

Dovrefjell er kjent for sitt rike og sjeldne plante- og dyreliv. Allerede i forrige århundre valfartet botanikere fra hele Europa til Dovrefjell. Dovrefjell er også et av Europas få gjenværende høgfjellsområder hvor det opprinnelige dyrelivet er relativt intakt. Villreinstammen i Snøhetta villreinområde oppholder seg og trekker regelmessig i feltet. Jerv har tilholdssted i området. Skytefeltet har vært leveområde for fjellrev. Den siste ynglende fjellreven ble observert i feltet i 1992. Moskusstammen, som har vokst mye de senere år, oppholder seg regelmessig i feltet. Området har også et rikt fugleliv med arter som jaktfalk og myrhauk.

## 2.7 Sikkerhet

Militære begrensninger på sivil ferdsel gjelder i første rekke under pågående skyting. Dessuten er et område omkring HFK-sletta inngjerdet pga blindgjengerfare. Ut over dette er det i dag ingen fysiske tiltak som hindrer allmenn ferdsel i feltet.

Feltet ryddes årlig for blindgjengere og ammunisjonsrester. Blindgjengerne utgjør en viss risiko for ferdsel, men må normalt sprenges for å løses ut.



*Skytefeltet er stengt når skyting pågår. Det er en potensiell fare for blindgjenger i hele feltet.*

*Foto: Forsvaret*

Både detonerte og udetonerte granater og andre sprenglegemer ligger over hele feltet. De fleste som ligger i løsmassene, vil etterhvert bli ført til overflaten av telen. I den sårbare høyfjellsnaturen på Hjerkinna vil det være uakseptabelt å gjøre betydelige inngrep for rydding i dybden. Dermed må en basere seg på naturkreftene, noe som innebærer at fullstendig frigivelse av feltet vil ta mange tiår. Pga. blindgjengere er det et langt tidsperspektiv for gjennomføring av planen.

## 3. NATUR- OG KULTURVERDIER

### 3.1 Naturkvaliteter og terrenginngrep

Landskapskarakteren i Hjerkinna skytefelt varierer fra et åpent viddepreget landskap mellom Hjerkinna og Dovremassivene (Hjerkinnavidda) og snaufjellsdalene Grøndalen, Svånådalen og Grisungdalen til et mer kupert fjellandskap i Einøvlingen.

Generelt er området som skytefeltet ligger i, unikt som en del av ett av de få gjenværende sammenhengende intakte høyfjelløkosystemer i Europa. Nærhet til landskapsvernområder og Dovrefjell og Sundalsfjella nasjonalpark gir området en spesiell betydning og verdi. Beliggenheten i høyfjellet med storslagne naturopplevelser, muligheter for friluftsliv og rekreasjon gjør området til et godt besøkt reisemål. Det finnes også mange sjeldne og interessante geologiske og botaniske forekomster i området.

Den verneverdige turisthytta Snøheim, som ligger like nord-vest for skytefeltgrensa, ligger i et område med særlig opplevelsesverdi som utgangspunkt og innfallsport til Snøhetta. Grøndalen gir en sterk opplevelse av urørt natur i den klart definerte dalen. Kontrastene mellom de åpne områdene ellers i skytefeltet og de bratte fjellsidene i Grøndalen, med Grøna i den flate dalbunnen, har stor opplevelsesverdi. De sentrale fjellområdene i skytefeltet har relativt lav konsentrasjon av inngrep, og fremstår som urørte og intakte naturområder. Området rundt Einøvlingvatna og de indre deler av Grisungdalen er landskap med stor opplevelsesverdi.

Skytefeltet har størst tetthet av inngrep i den sørøstlige delen langs Snøheimvegen fra Vesfallbrui opp til Snøheim. De største inngrepene både arealmessig og i forhold til eksponering er HFK-sletta, Haukberget 1 og 2 samt massetakene langs Storrandsvegen ved foten av Kolla. Dessuten utgjør vegnettet et landskapsmessig dominerende trekk i skytefeltet.

Ved en tilbakeføring av Hjerkinnskytefelt vil det være viktig å avklare hva som skal fjernes og hva som bør bli liggende. De største og mest omfattende inngrepene bør få mest fokus i tilbakeføringen. Ubetydelige inngrep som er lite synlige bør få mindre fokus. For gjenværende inngrep/nye tiltak gjelder det å tilpasse disse til landskapet på en estetisk god måte. (Mer informasjon finnes i temautredning Landskap, Feste AS og temautredning Revegetering, Allforsk)



*Grøndalen, med elva som slynger seg gjennom den flate dalbunnen, har stor opplevelsesverdi.*

### 3.2 Vatn og vassdrag

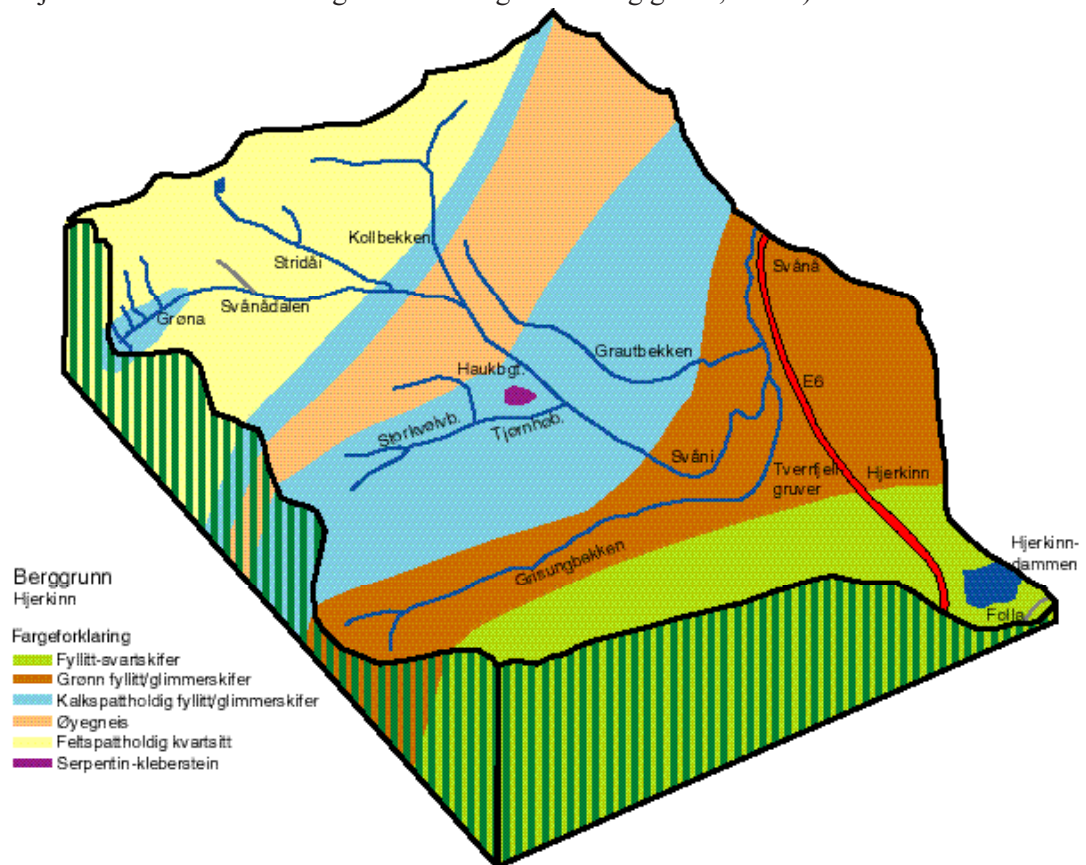
Hjerkinnskytefelt omfattes i hovedsak av nedbørsfeltene til Grisungbekken, Svåni og Grøna. De to første bekkene utgjør øvre del av Drivas nedbørsfelt, mens Grøna renner ned i Lågen like nordvest for Dombås. Vannforekomstene i feltet består av bekker av ulik størrelse og noen vann. Skytefeltet har lav årsnedbør. Geologien er variert og dette fører til betydelige regionale forskjeller i vannkvalitet. Den nordligste delen består av feltspatholdig kvartsitt, øyegneis og innslag av kalkspatholdig fyllitt. De midtre delene består av kalkspatholdig fyllitt/glimmerskifer, mens i syd er berggrunnen dominert av grønn og grå fyllitt. Svåni og Grøna påvirkes av kaldt brevann sommer og høst.

#### **Forurensning**

Forsvarets historiske gjennomgang viser at det totalt er skutt ammunisjon med betydelige mengder tungmetaller på Hjerkinnskytefeltets 80-årige historie (cirka 770 tonn kobber, 250 tonn bly, 30 tonn antimon og 22 tonn sink). Likevel lekker det i dag lite forurensning ut i bekkene, og det er ikke funnet negative effekter på vannlevende organismer som insektlarver og fisk.

Årsakene til den gunstige situasjonen er naturgrunnet på Hjerkinnskytefeltet. Området som er mest brukt, er preget av kalkholdig fjellgrunn og jordsmonn. I dette basiske naturmiljøet vil det foregå meget langsom / tilnærmet ingen nedbryting av tungmetallholdig ammunisjon. Dermed blir det frigjort lite tungmetaller som kan løses i vann og virke forurensende. Situasjonen på Hjerkinnskytefeltet er svært god om vi sammenligner med landets øvrige skyte- og øvingsfelt.

Det tilrådes at det generelt ikke gjøres fysiske tiltak for fjerning av forurensning i skytefeltet, men heller satses på langsiktig overvåking av situasjonen. Unntaket er der grus fra Tverrfjellet gruver er brukt til bygging av anlegg som utsettes for vannerosjon. Gruvegrusen inneholder forhøye kobber-, sink- og nikkelkonsentrasjoner og bør fjernes der den er i kontakt med vassdrag. (Mer informasjon finnes i temauredning Forurensning til vann og grunn, NIVA)



Figur 4. Årsaken til den gunstige situasjonen når det gjelder forurensning i skytefeltet kommer av naturgrunnlaget som i hovedsak består av basiske bergarter.

### 3.3 Geologi

Bergoverflaten i Dovrefjell nasjonalpark er stort sett dekket av løse avleiringer. Tykkelsen på dekket varierer fra sted til sted. Løsavleiringene slik de ligger i dag, kom i all hovedsak på plass under siste istid. Tynt og usammenhengende dekke med morenemateriale er den dominerende jordarten innenfor Hjerkinnskytefeltet. Sammenhengende dekke finnes hovedsakelig i senkninger og i daler i områdets nordlige deler. I tillegg finnes det store avsetninger fra breelver og bredemte sjøer i områdets nord-vestlige deler. I de høyeste områdene er det i tillegg en god del forvittringsmateriale. I lavere partier finnes det lokalt sedimenter i dels store mengder avsatt under isavsmeltingstiden. De lavere delene av skytefeltet er dominert av mer finkornet materiale og mindre av blokker enn i de høyere partiene.

Området i og omkring Hjerkinnskytefeltet har mange lokaliteter som spesielt har stor betydning når en skal forklare isavsmeltingsforløpet i området. Dersom en også regner med nærområdene rundt skytefeltet (f.eks Stropsjødalen, Grøndalen og Fokstumyrin), utgjør området et av de mest formrike områdene i hele sørlige Norge når det gjelder morener og spor etter smeltevann fra slutten av siste istid. Mange av lokalitetene er svært instruktive for forståelsen av hva som skjedde i denne perioden.

Den mest verneverdige geologiske forekomsten ligger i direkte fortsettelsen av Haukberget, i nordlig retning, en særdeles velutviklet enkeltstående langstrakt rygg såkalt drumlin. Denne er et av de fineste eksemplarene som finnes i sørlige Norge. Den er av stor betydning for å forklare isbevegelsesretningen i denne delen av Dovrefjellregionen.

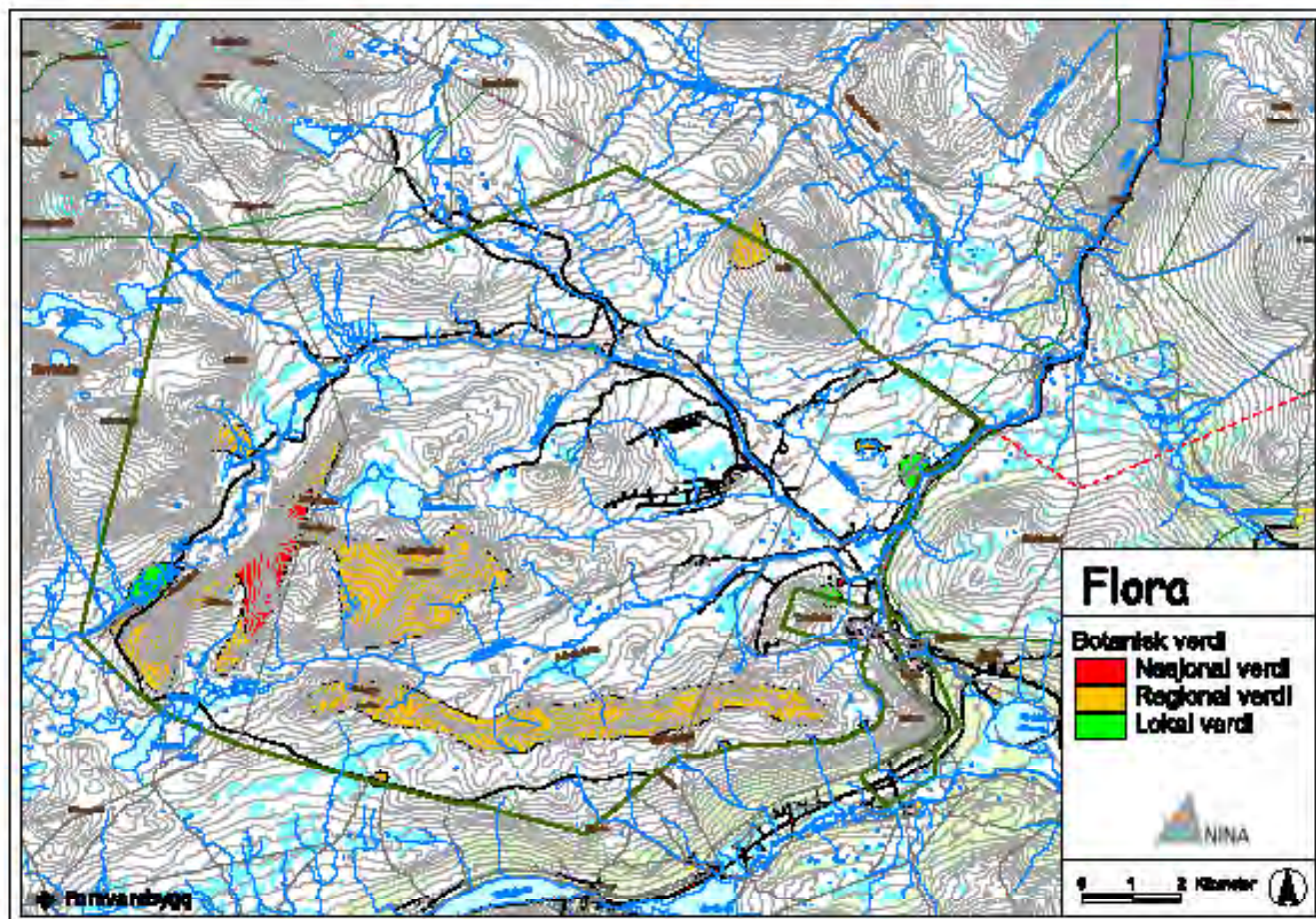
Resultatene av kartleggingen av permafrosten innenfor Hjerkinnskytefelt, viser at det er først og fremst høyden over havet som her kontrollerer utbredelsesmønsteret av permafrosten. Grensen for permafrost går ved ca. 1500 m o h.

En rekke områder innenfor de lavereliggende delene av Hjerkinnskytefelt har jord som det lett går tele i. Blindgjengere som her i dag eksempelvis er på 0,2 m dyp vil litt etter litt fryse opp til overflaten i løpet av en tidsperiode på 10-40 år. Det blir stadig færre blindgjengere liggende igjen i bakken. Tilsvarende vil blindgjengere i skytefeltet som har mindre telefarlig jord, trenge 50-100 år eller mer for å komme opp til overflaten. (Mer informasjon finnes i temautredning Løsmassegeologi, Universitet i Oslo)

### 3.4 Planteliv

Skytefeltet har en rik flora, og over store deler er vegetasjonen lite berørt av slitasje og andre menneskelige inngrep. De viktigste faktorene som gir grunnlag for den rike floraen, er forekomsten av kalkførende bergarter som stedvis er lite dekket av morenemateriale, i kombinasjon med at feltet ligger i et av de plantegografisk interessante fjellområdene i Norge.

I de deler av området som er mest benyttet til militær aktivitet er det betydelige vegetasjonsmessige skader, men de fleste inngrep er knyttet til områder med mer fattig, ordinær vegetasjon. Større områder med verdifull vegetasjon og mindre lokaliteter som inneholder en spesiell artssammensetning, enkeltarter eller en særmerkt variasjon i vegetasjonstyper er kartfestet.



Figur 5. Kart over flora med botanisk verneverdi.

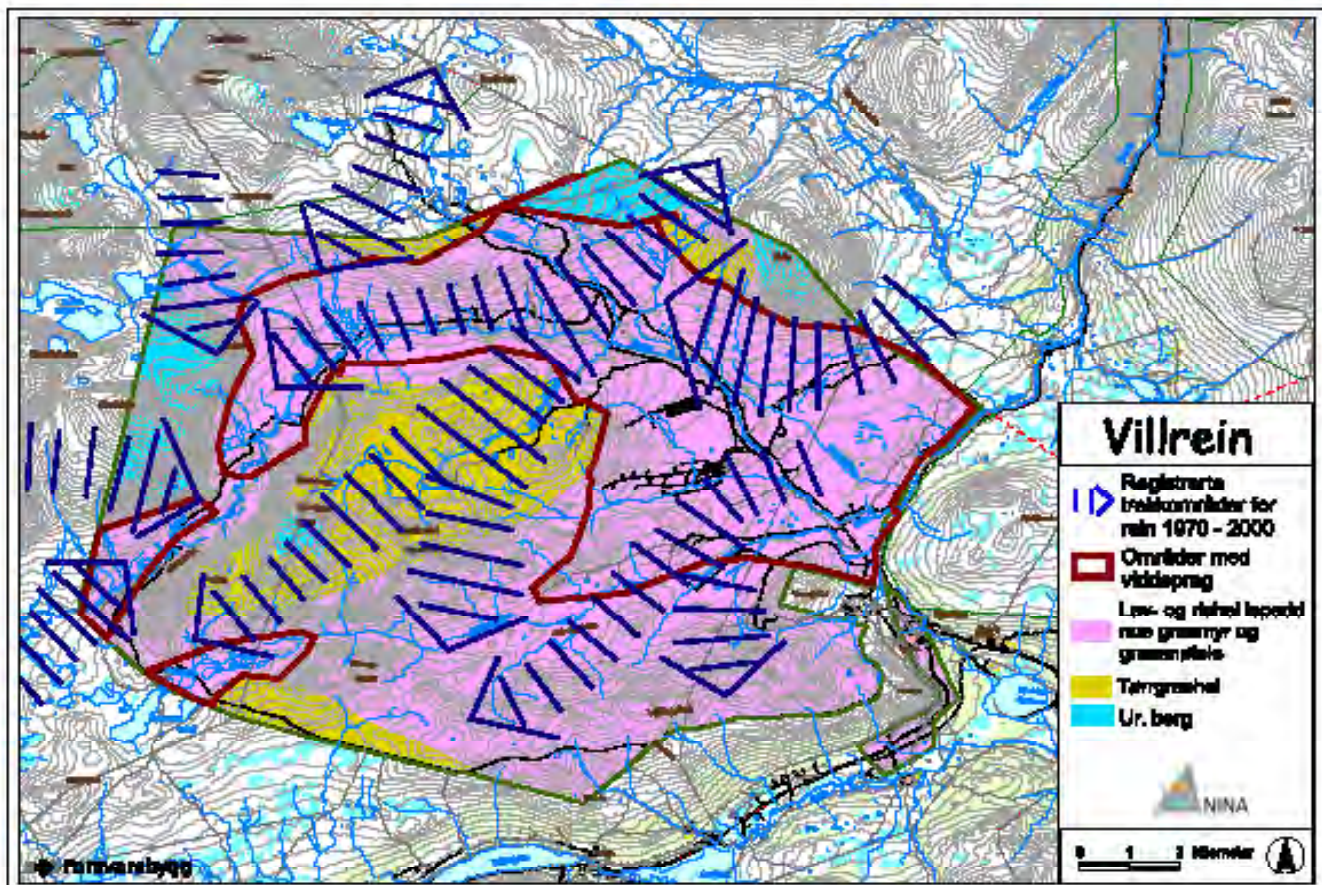
I alt er 26 områder påvist, hvorav 3 vurderes å ha nasjonal verdi, 16 regional verdi og 7 lokal verdi. De største områdene ligger i mellomalpin sone og er lite berørt av inngrep.

En tilbakeføring til naturtilstand vil ha positiv effekt på vegetasjon og flora, men når det gjelder verdifulle vegetasjonstyper vil dette ikke ha noen stor betydning. Botanisk sett er det derfor ikke nødvendig med en fullstendig tilbakeføring; fjerning av skjemmende inngrep synes tilstrekkelig. Fjerning av veier vil ha en viss positiv effekt, spesielt der veiene krysser vannsig med rik myrvegetasjon. Eldre tekniske inngrep som ikke ligger ved veg (særlig blanderinger) bør ikke fjernes, da skadene ved fjerning sannsynligvis blir større enn ved å la dem bestå.

I forbindelse med tilrettelegging for friluftsliv, bør det lages ferdselstraseer som kanaliserer ferdselen, og det bør tas hensyn til vegetasjonens slitaseegenskaper ved planlegging av slike tiltak. Basert på eksisterende vegetasjonskart er det utarbeidet et kart som viser vegetasjonstyper med lav tåleevne for slitasje. Generelt er tåleevnen i fjellvegetasjon lav, spesielt på tørre, lavdominerte rabber og fuktige områder som myr, kilder og vannsig. (Mer informasjon finnes i temautredning Økosystem, NINA-NIKU)

### 3.5 Villrein

Skytefeltet har viktige kvaliteter, særlig vinterbeiteressurser, for reinen i Snøhetta villreinområde, og utgjør en del av et gammelt sammenhengende leveområde med tilhørende trekkveger. I likhet med andre villreinområder ser vi i Snøhetta at bruksmønsteret til reinen varierer lite fra år til år. Over lengre tid vil en imidlertid se at det foregår en vekselbruk.



Figur 6. Lavhei, tørrgrashei og rishei er fremtredende vegetasjonstyper i vinterbeitet her. Myr, snøleier og engsamfunn (mye lågurteng) er fremtredende vegetasjonstyper i sommerbeitet. I kombinasjon med gode beiter er viddelandskapet en potensielt viktig komponent for reinen.

Hele skytefeltet er potensielt vinterbeite for reinen. Viktige vinterbeiter i dag finnes i Grøndalen, Grisungdalen og traktene nordover mot Stropsljødalen. På ettervinteren trekker reinen vestover og i mai skjer kalvingen i Sunndalsfjella (Grøvudalstraktene), hvor simlene finner optimale kalvings-



områder i et kupert fjellterreng. I juli får vi en bevegelse av fostringsflokkene sør- og sørvestover i leveområdet. Snøhetta villreinområde er mest kjent som et godt sommerbeiteområde ettersom varierte topografiske og nedbørmessige forhold gir variert avsmelting og dermed alltid tilgang på friskt beite gjennom sommeren. Dyra fordeler seg på denne tiden mer utover i hele villreinområdet og bukkene kan befinne seg i perifere deler av området, særlig tidlig på sommeren når de trekker ned for å finne den første groen. Sommerbeiteområder i skytefeltet i dag er Grøndalen og Grisungdalen. Når bukkene går inn i fostringsflokkene og brunsten tar til sist i september, finner vi gjerne flokkene i de østlige deler av Snøhettaområdet.



Villrein i skytefeltet.

Foto: Turistkontoret

Figur 7. Tabellen viser prosentvis fordeling av marktyper i Snøhettaområdet totalt, sammenlignet med skytefeltarealet (Gaare, 1993 og NIJOS 1999).

Type	Snøhettaområdet totalt	Skytefeltarealet
Sommerbeiter	34	24
Vinterbeiter	21	62
Berg, ur, vann, is	45	14

Undersøkelser har vist at områdene rundt både Ringveien og spesielt området Stridåi-Hjerkinn-Kolla i dag har et større vinterbeitetilfang som følge av mindre beiting i den perioden Forsvaret har hatt aktivitet her. Spesielt er strekningen Hjerkinn – Stridåbrua mye brukt i forbindelse med militære aktiviteter sommer og vinter. Reinens slitasje på lavmattene indikerer en klar unnvikelse og reduksjon i bruk av områdene inn mot midtre- og nedre deler av Snøheimvegen, så vel som til E6. Resultatene fra unnvikelsesstudiene viser at reinen har brukt nærområdene til Snøheimvegen langt mindre enn bakgrunnsområdene, ved sammenlignbar høyde, vegetasjon og snøforhold.

Totalt sett er selve øvingsfeltet med veger, anlegg og tilhørende infrastruktur et betydelig aktivitets- og inngrepsbilde innen vinterbeitearealene i villreinområdet. I tillegg til at vinterbeitet er minimumsfaktoren ("flaskehalsen") for reinen er vinteren en meget sårbar periode i forhold til forstyrrelser.

Vinterbeiteressursen og tilgangen til denne vil fortsatt være minimumsfaktoren for bestanden i Snøhettaområdet. Bestandsstørrelsen må derfor beregnes ut fra denne. Dersom vinterbeitepotensialet, og tilgangen til dette økes, vil det også være rom for en større bestand i området. Det er anslått at bestanden kan øke med 10 – 15% under optimale forhold.

Nedleggingen av Hjerkinnskytefelt og opphør av militær aktivitet vil medføre en betydelig naturgevinst for villreinen. I en forsvarlig forvaltning av Snøhettareinen i framtida må en legge til grunn at det vil bli ferdsel i området (jf. utredningstema friluftsliv). Med en aktiv forvaltning er det mulig å legge forholdene til rette for bruk av området sommerstid uten at dette vil være til nevneverdig skade for villreinen. I en slik forvaltning blir det viktig å skåne området for menneskelige aktiviteter i den mest sårbare perioden for villreinen, dvs. vinteren - først og fremst perioden fra november til mars. I sommerhalvåret vil det være viktig med en god kanalisering for å hindre unødvendig spredning av ferdsel i området. (Mer informasjon finnes i temautredning Økosystem villrein, NINA-NIKU)

### 3.6 Moskus

Dagens stamme er etterkommere etter ca 10 av 21 moskus som ble utsatt i årene 1947 – 1953. De første ble satt ut ved Hjerkinnskytefelt. Senere ble det satt ut dyr fra Kongsvold og Stølådalen. Stammen økte sakte til ca 1990, da stammen etter hvert vokste raskere fram til dagens nivå på 130-140 dyr. (Telling før kalving i 2002 ga 124 dyr).

Etter utsettingene etablerte stammen seg etter hvert i fjellene nordvest for Kongsvold, der de hadde både sommerbeiter, kalvingsområder og vinterbeiter. Deler av populasjonen begynte etter hvert å benytte Grøndølområdet i Lesja og Dovre kommune som høstbeiter.



*Moskusen er en viktig attraksjon på Dovrefjell. Friluftslivsutredningen viser at svært mange, spesielt utlendinger, kommer til området for blant annet å oppleve moskusen.*

*Foto: Forsvaret*

Utover i 1980-årene ble nordvestlige arealer (Grøndalen og omegn) mer benyttet. I første rekke som sommer- og høstbeite, men noen dyr oppholdt seg også der om vinteren. Dette var stort sett okser. Vinterbeiter og kalvingsland var fortsatt i hovedsak i fjellene langs Drivdalen NV for Kongsvold. Siden midten på 1990-tallet har det hver vinter stått en del moskus i skytefeltet, i et antall opp til 42 (2002). Dyrene som står i Dovre/Lesja om vinteren ser ut til å ha kalvingsområde i skogen ved Geitberget på Hjerkinnskytefelt. Våren 2002 ble ei ku med en kalv ihjelkjørt av tog der. Vinterstid er området Grøndalens østside mot Einøvlingsvatna, samt området Svartberget – Grisungknatten mye brukt. Området har en del godt vinterbeite, og relativt lite nedbør vinterstid.

Moskusstammen er i vekst. Det er satt i gang et arbeid med å lage forvaltningsplan for moskusstammen på Dovrefjell. (Mer informasjon finnes i temautredning Økosystem villrein, NINA-NIKU)

### 3.7 Rovdyr

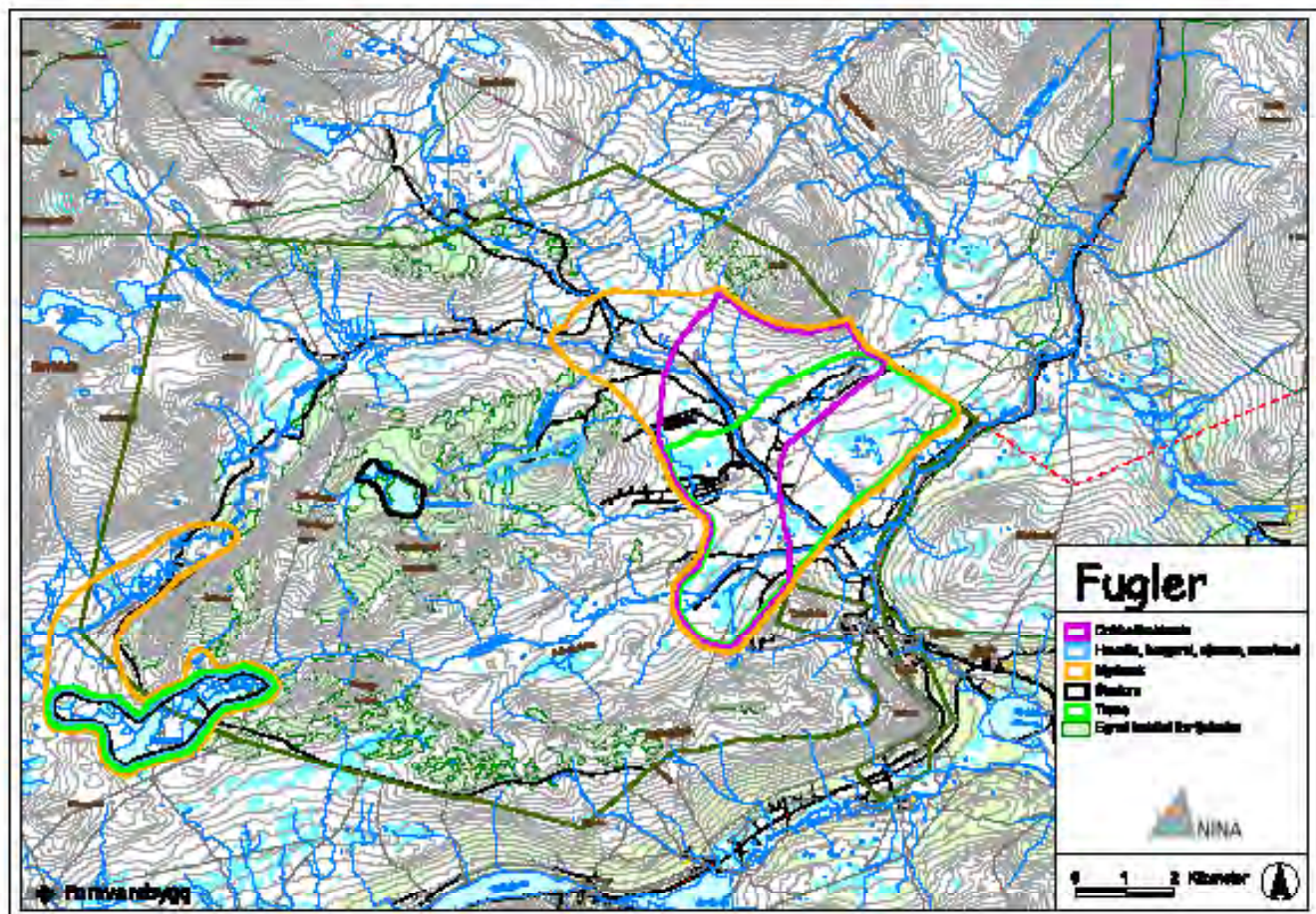
Jerv, fjellrev og villrein utgjør vesentlige hovedkomponenter i høgfjellsøkosystemet i Dovre- og Snøhettaområdet. Bestandssituasjonen for jerv og fjellrev har utviklet seg forskjellig i løpet av de siste 50 år. Etter fredning i 1973 har jervebestanden økt i Dovre- og Snøhettaområdet.

Situasjonen for fjellreven er motsatt, og bestanden har generelt vært på retur helt siden fredningen i 1930. Overvåking av fjellrevbestanden på Dovrefjell har ikke kunnet dokumentere yngling i dette fjellområdet siden 1992. Generelt er situasjonen for fjellrev vurdert som så kritisk at særskilte planer for utsetting er iverksatt. Årsakene til fjellrevens tilbakegang er ikke kjent, men en antar at økt konkurranse med rødvrev og fragmentering i små øybestander er viktige negative faktorer. Et av de siste aktive yngleheiene i midt Norge var i Hjerkinnskytefelt, samtidig som at en stor andel av tidligere brukte heier er registrert nettopp i Hjerkinnskytefelt. I framtiden kan Hjerkinnskytefelt være et aktuelt område for utsetting av fjellrev.

Skytefeltet er også brukt av jerv, men det finnes ingen historiske data over bruken. I nyere tid er det registrert yngling av jerv i ytterkanten av skytefeltets sørvestlige grense. Skytefeltets indre områder brukes regelmessig av jerv. Nyere analyser viser at jerven er følsom overfor menneskelige aktiviteter, og jerven unngår veier og bebyggelse. Villrein utgjør vinterstid en viktig matkilde både for jerv og fjellrev og negative effekter på rein vil også påvirke rovdirene. (Mer informasjon finnes i temautredning Økosystem, NINA-NIKU)

### 3.8 Fugleliv

Hjerkinnskytefelt sin betydning for fugl må ses i sammenheng med andre områder på Dovrefjell. For mange fuglearter foregår utveksling av fugler med andre områder som både er kilde-områder og buffer-områder i forhold til den aktivitet som har vært i skytefeltet. Ett eksempel er Grisungvatna sett i sammenheng med våtmarksområdene Fokstua-Vålåsjø.



Figur 8. Kartet viser hekkelokaliteter til sårbare og/eller sjeldne fuglearter. Det hekker også ett par jaktfalk i felteti området Svånådalen/Grøndalen.

Det er 10 rødlistearter av fugl som hekker innen Hjerkinnskytefelt. Av disse er 2 angitt på den norske rødlista som 'sårbare' (jaktfalk og fjellerke), 1 som 'sjelden' (myrhauk), 2 'hensynskrevende'

(storlom og dobbeltbekkasin) og 5 som 'bør overvåkes' (bergand, havelle, svartand, sjøorre, trane). Totalt vurderes skytefeltet inkludert de nærliggende områdene ved Grisungvatna til å ha et potensiale for i størrelsesorden 30 – 50 hekkende par av disse artene. Våtmarksområdene Grisungvatna i sørvestlige del av skytefeltet er det området som har størst konsentrasjon av hekkende par av de rødlistede fugleartene, etterfulgt av området Stormyra – Haukberget - Svånålægret – Storranden. De fleste av disse truede artene er særlig utsatt for forstyrrelser i tidsrommet for etablering på hekkeplassene, i eggleggingsperioden og i første del av rugefasen. For jaktfalk gjelder dette perioden mars - april, mens det for de øvrige artene, som alle trekker bort fra området vinterstid, er perioden fra midten av mai til fram mot slutten av juni. Jaktfalk er også utsatt i ungeperioden (særlig i juni), blant annet som følge av faunakriminalitet. For storlom og andeartene er dessuten forstyrrelser i ungeperioden, og i særlig grad muligheter for at fugler fanges i fiskegarn en årsak til redusert produksjon.

De viktigste strategiene for å legge forholdene til rette for flere hekkende par i skytefeltet vil være de som reduserer menneskelig aktivitet i kritiske faser i hekkeperioden for områdene der det finnes flest rødliste arter. Eventuelle merkede ruter bør legges slik at hekkeplasser for jaktfalk ikke berøres. (Mer informasjon finnes i temautredning Økosystem, NINA-NIKU)

### 3.9 Kulturlandskap og kulturminner

Stortingets uttalte ambisjon for prosjektet er at Hjerkinns skytefelt skal tilbakeføres til nær opprinnelig tilstand, som gjør at området blir en naturlig del av det nasjonalt og internasjonalt verneverdige høyfjellsøkosystemet på Dovrefjell, med alle høyfjellsøkosystemets funksjoner og opplevelseskvaliteter. Stortinget viser med denne ambisjonen at de legger størst vekt på å ivareta Dovre som naturlandskap.

Det har levet og virket folk i Dovrefjellområdet helt siden isen trakk seg tilbake etter siste istid. Jakt og fangst på villrein og annet vilt har vært den viktigste næringsveien i dette høyfjellet gjennom hele forhistorien. Det finnes tallrike spor etter denne virksomheten fra ulike perioder. Siden middelalderen har det vært fast bosetting på Hjerkinns, og en av landets viktigste ferdselsårer gikk over Dovrefjell, noe som har etterlatt seg flere kulturminner i form av veifar og hustufter. Inne i skytefeltet finnes gamle veier og spor etter felægge og setre fra nyere tid. Dovrefjell har vært et satsingsområde når det gjelder kommunikasjon og turisme helt siden slutten av 1800-tallet og utover store deler av 1900-tallet. Noe av det fascinerende ved Dovrefjell er nettopp at det i en så storslått og overveldende natur også finnes et kulturlandskap.

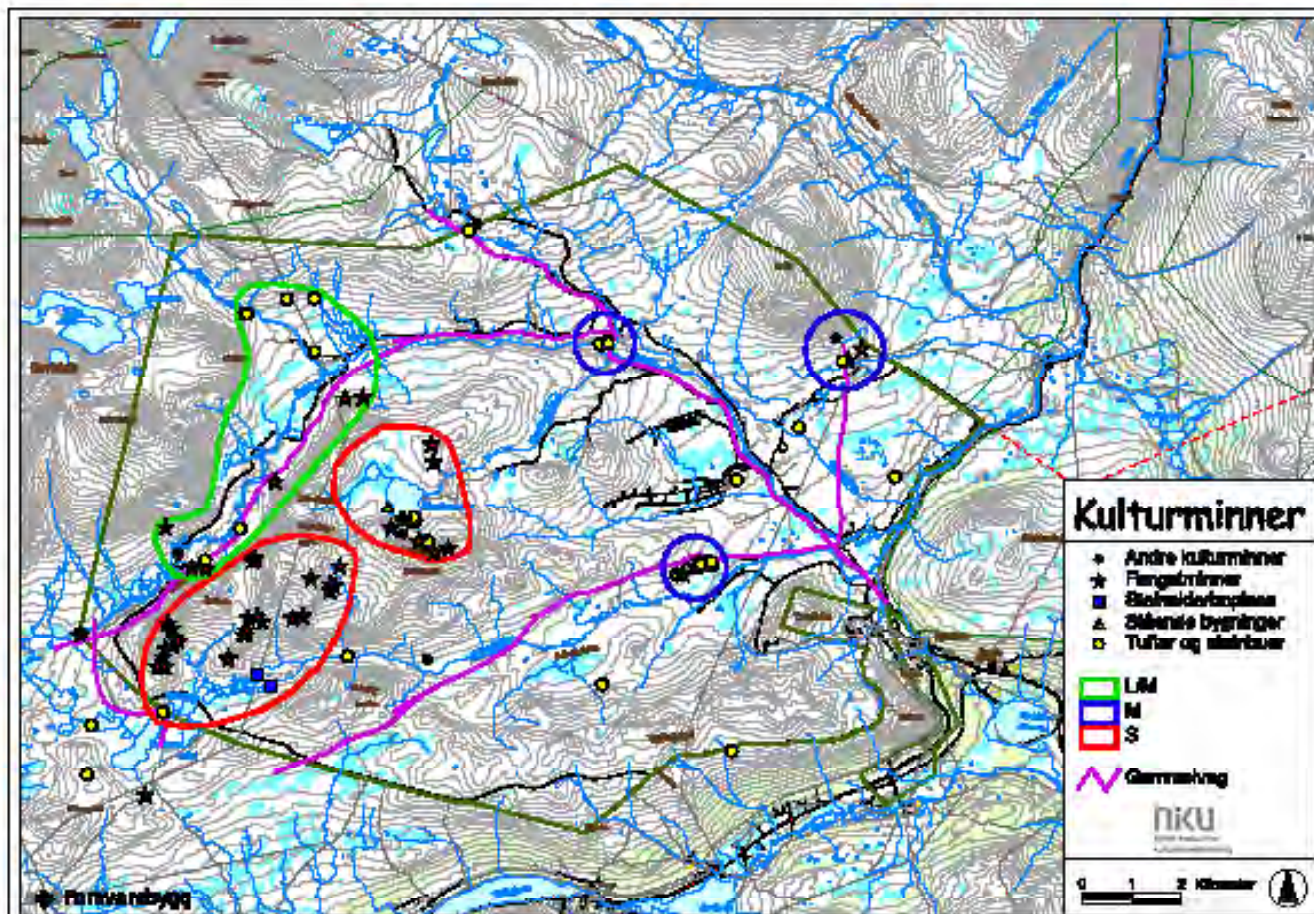


*Bandbui ved Bandranden er et godt bevart kulturminne som fortsatt er i bruk bl.a. under jakta.*

Forsvaret har satt sitt preg på området med skytefeltet de siste 80 år. I det øyeblikk Hjerkinns skytefelt legges ned som virksomhet, vil dette også være en del av Dovrefjells kulturhistorie, og sporene etter forsvarets aktiviteter blir da å regne som kulturminner. Det vil være viktig å ta vare på noen av sporene etter Forsvaret for i framtiden å kunne fortelle historien om Hjerkinns skytefelt. Noen av blandingene er eksempel på installasjoner etter Forsvaret som bør ivaretas. Utover dette bør det gjøres en nærmere vurdering av hvilke andre elementer etter Forsvaret som bør ligge igjen.

Noen av sporene etter militær aktivitet er allerede klassifisert som kulturminner, og vil bli behandlet som sådan i den videre planleggingen av nedleggelsen. Disse kulturminnene er fra 2.verdenskrig, etter tyskernes aktivitet i skytefeltet. Det gjelder blant annet et glimmerbrudd ved Kollberget og tufter etter østerrikske alpejegere som holdt til ved Snøheim.

Området inneholder flere kulturmiljøer. Kulturmiljøene består av både fornminner og nyere tids kulturminner. Kulturmiljøene knyttet til setring og felægere er ganske små, mens kulturmiljøer knyttet til jakt- og fangstvirksomhet er blitt relativt store. Kulturmiljø ved Grisungvatna og Einøvlingen er gitt høyest verdi.



Figur 9. Kulturminner og kulturmiljø

Turisthytta Snøheim ligger utenfor selve planområdet men hører naturlig med i en helhetlig vurdering av området da den ligger ved enden av Snøheimvegen. Snøheim er å regne som det viktigste kulturminnet i området fra nyere tid (den er ikke vernet). Anlegget fremstår som etterkrigstidens parallell til de fredningsverdige stasjonsbygningene langs Dovrebanen. Dersom man fjerner Snøheim, velger man å fjerne en av de mest markante kulturminnene i området. Driften av Snøheim ble gjort mulig gjennom en beskjeden veiforbindelse med omverdenen, en enkel kjørevei etablert i 1949. Tilsvarende ble det omkring 1890 etablert veiforbindelse til forgjengeren Reinheim.

Det har siden begynnelsen av 1800-tallet, og trolig enda tidligere, vært ferdselsveier til Snøhetta, Rollstadsetrene, Grisungvatna og gjennom Grøndalen. Det er derfor ikke i konflikt med kulturminne-interessene at disse veiene fortsetter å bestå og blir brukt. I tilknytning til veiene og stiene bør det gjøres en tilrettelegging i form av restaurering, skilting og merking ved enkelte kulturmiljøer/kulturminner. Allmenn motorisert ferdsel er ikke noen forutsetning for at veiene kan bestå, men noen av veiene kan være åpne for nyttetransport og organisert kjøring. (Mer informasjon finnes i temautredning Kulturminner, NINA-NIKU)

## 4. BRUKSINTERESSER

Dovrefjell og Snøhettaområdet har vært brukt av mennesker i uminnelige tider, som bosted, til jakt, fiske, beiting og sætring av omkringliggende bygdelag. En av landets viktigste ferdselsårer gikk over Dovrefjell. Flere sætre og jakt- og fiskebuer ga husvære for de første turistene som dro innover fjellet, og bygdefolket sto tidlig for det vi i dag kan kalle guiding.

Utlendingene ble tidlig tiltrukket av det særegne dyre- og plantelivet. Toppturer, jakt og fiske var etterspurt også blant tilreisende (Stabell 1994).

Allerede i 1888 reiste datidens innehaver av Hjerkind fjellstue, Johan Jerkind, turisthytta Reinheim ved foten av Snøhetta. DNT overtok drifta av Reinheim i 1922. Dette var samme år som Åmotdalshytta ble bygget, og det var på denne tiden Dovrefjell ble åpnet for organisert fjellturisme. I 1952 reiste DNT et nytt turisthytteeanlegg - dagens Snøheim. DNT hadde intensjoner om at dette skulle være starten på oppbygginga av Dovrefjell som et fjellturområde på linje med Rondane og Jotunheimen (Stabell 1994). Med Forsvarets etablering på slutten av 1950-tallet ble Snøheim overtatt av Forsvaret og nærområdene fikk begrenset verdi som friluftslivsområder. Et nytt Reinheim ble imidlertid etablert i Stroplsjødalen i 1962. Denne hytta er i dag en selvbetjent DNT-hytte.



*Turisthytta Snøheim ble da den sto ferdig karakterisert som "Et lite kongesete fra folkeeventyrene, himmelhøyt oppe under Snøhettas mektige rygg." Foto: Forsvaret*

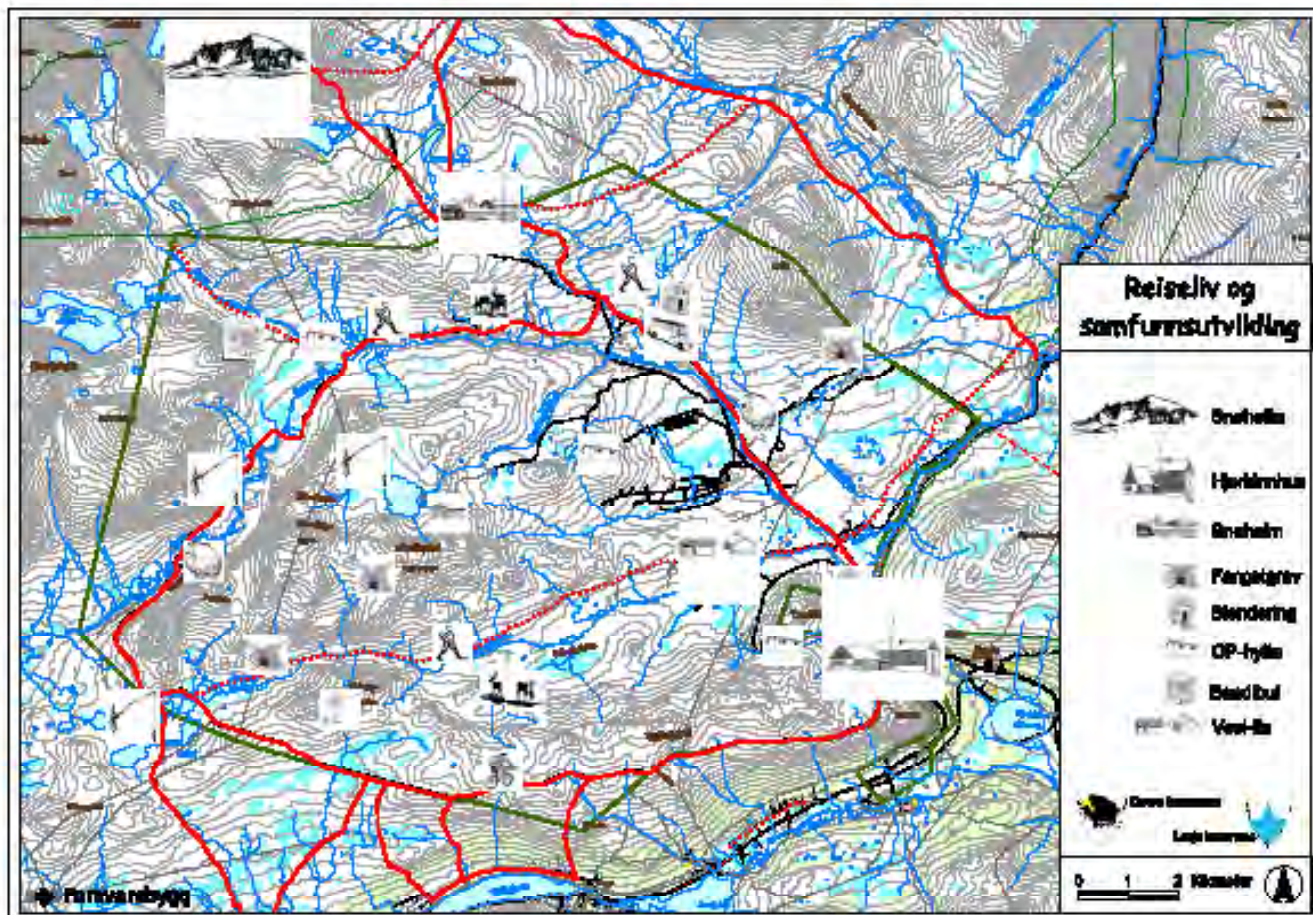
Med skytefeltetableringen kom restriksjoner på bruken av enkelte områder. Selve skytefeltet ble gjort utilgjengelig for brukerne i deler av året, og for mange resulterte skyteaktiviteten i en forringelse av opplevelseskvalitet i selve området og i omkringliggende områder. Men med skytefeltet kom det også flere veier som førte inn i området, og når veiene til tider var åpne for allmenn ferdsel betydde dette samtidig at tilgjengeligheten til områder inn mot Snøhetta økte.

Med nedleggelse av Hjerkind skytefelt og tilbakeføring av området til en naturtilstand åpner det seg nye muligheter knyttet til vern og en bærekraftig bruk av området. Foruten den militære aktiviteten er de viktigste brukerinteressene i skytefeltet i dag knyttet til friluftsliv, jakt, reiseliv og jordbruk.

#### 4.1 Reiseliv

Reiselivsnæringen i områdene rundt og på Dovrefjell/Hjerkinn består av tradisjonelle bedrifter som har eksistert i lang tid, mens det i deler av området har kommet til nye bedrifter som har blitt etablert på grunn av naturgitte forutsetninger. I tillegg finnes det bedrifter i umiddelbar nærhet til E6 som fortrinnsvis er etablert for å være et tilbud til trafikken på E6.

De reiselivsaktivitetene som foregår inne i selve skytefeltet er først og fremst guidede turer som moskussafari og ulike aktivitetsturer til Snøhetta og området rundt. Turister bruker også området til vanlige friluftslivsaktiviteter og sykling.



Figur 10. Hjerkinn skytefelt er en av de viktigste innfallsportene til Dovrefjell. Kartet viser noen av de kvalitetene som fins i området.

Tilbakeføringen av Hjerkinn skytefelt vil være med på å markedsføre Dovrefjell på en positiv måte i inn- og utland. Arbeidet med tilbakeføring og rydding av feltet medfører en betydelig økonomisk satsning. Det vil bli stor aktivitet i sommermånedene i feltet i mange år framover. Dette vil skape positive ringvirkninger for næringslivet i kommunene rundt Dovrefjell.

I Hjerkinnområdet er det et stort potensiale for næringsutvikling. I randsonene til verneområdene på Dovrefjell vil det være grunnlag for fortsatt næringsutvikling blant annet knyttet til reiseliv. Dette kan være videreutvikling av eksisterende bedrifter eller etablering av nye.

Gjennom tilbakeføringsarbeidet er det viktig å legge forholdene til rette for en framtidig bærekraftig utnyttelse av området. Fra næringslivet framheves tilgjengelighet til naturressurser som en viktig del av produktet. Snøhetta og områdene rundt Snøhetta med tilhørende naturkvaliteter er et attraktivt turmål med stor markedsmessig appell. Snøhetta har også en viktig symbolverdi for området. Næringslivet framhever spesielt betydningen av at Snøhetta fortsatt forblir et dagsturmål.

Det er potensiale for å øke den næringsmessige effekt av moskus og friluftslivsaktiviteter mer i framtiden. I tillegg kan store sammenhengende naturområder, og restaureringsprosjektet i seg selv være med på å heve attraksjonen for reiselivet.

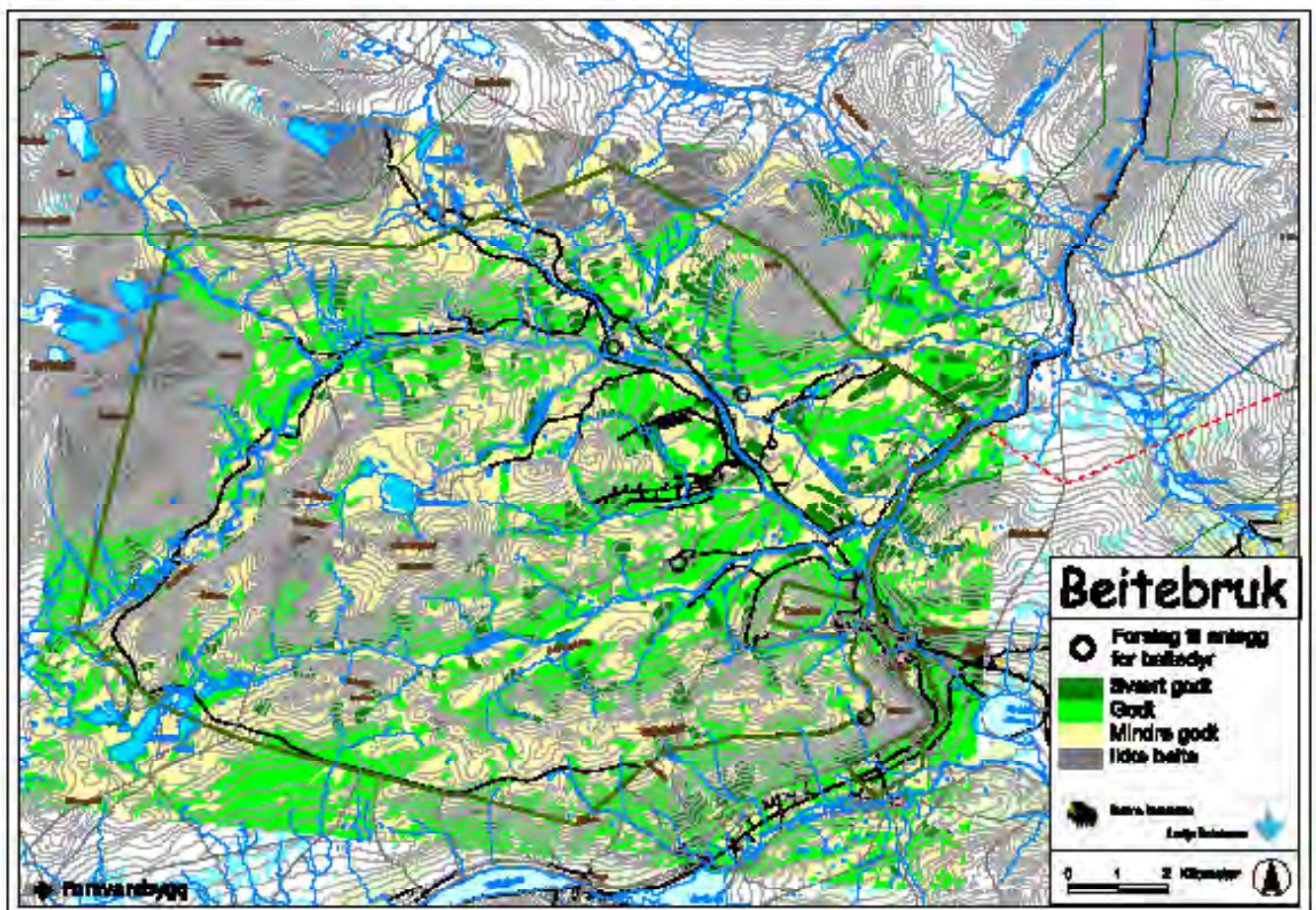
Reiselivet har behov for forutsigbare rammevilkår. Dovrefjell har mange ressurser som kan utnyttes i næringsammenheng. Tilrettelegging av enkelte områder med veger, stier og skilt er grunnleggende i forhold til reiselivet. (Mer informasjon finnes i temautredning Reiseliv og samfunnsutvikling, Norsk Turistutvikling)

#### 4.2 Jordbruk

Området skytefeltet ligger i har vært brukt til utmarksbeite og sætring fra langt tilbake og har vært, og er, regnet som et godt beiteområde. Fra det man kjenner til har det vært fem felagre og to sætrer i området.

Beiteressursene er i dag bare i liten grad utnyttet. Dette skyldes først og fremst at økt aktivitet i skytefeltet har gjort området mindre egnet for beiting, men også en generell nedgang i beite i utmarka. Skytefeltet representerer likevel store verdier som utmarksbeite, som det er viktig å synliggjøre. For skytefeltet utgjør beiteressursene omkring 930.000 kroner om en regner om forenheter til penger.

Det beiter i dag om lag 5-600 sau innenfor skytefeltets grenser. De viktigste beiteområdene er på sørøst sida av Vålåsjøhe, området rundt Grisungvatna og innover på begge sider av Snøheimvegen. Storfe beiter bare sporadisk på Knattmyrin.



Figur 11.

Vurderingen av beitekvaliteten i Hjerkinns skytefelt viser at området har store beiteressurser. Fra et landbruksfaglig synspunkt vil det være viktig å få lagt til rette for at beiteressursene i framtida kan utnyttes i ønsket utstrekning.



Brukere i området påpeker at vegen Hjerkin - Grisungen og Hjerkin – Stridåbrua er viktige for næringen. Vegene letter tilsynet av beiteområder og sanking av sau. Det er derfor ønske om at disse vegene holdes åpne for motorisert ferdsel også i framtida.



*Budeier på setra  
i Vesl-lie, 1920.*

*Foto: Ola Jo  
Botheim, privat*

Området bør legges til rette for moderne driftsformer for utnyttning av beiteressursene med infrastruktur og installasjoner som effektiviserer beiteslipp, ettersyn og sanking av beitedyr. Anleggene må plasseres på steder hvor de ikke kommer i konflikt med viktige trekkveger for villrein. (Mer informasjon finnes i temautredning Beitebruk, Lesja og Dovre kommuner)

### 4.3 Jakt og fiske

Rettigheter til reinjakt, småviltjakt og fiske forvaltes av de respektive fjellstyrene i statsallmenningene. Statskog er rettighetshaver til jakt- og fiskeressursene i Hjerkin utmåling. Det er fritt kortsalg til fiske i vann og vassdrag i de to statsallmenningene, og fiskekort gjelder også innenfor skytefeltet. Grisungvatna er private, og det selges ikke fiskekort.

Det er gode ørretstammer i Grøna og Svåni. Også Grisungbekken er fiskeførende, men fisken er generelt mindre i størrelsen her enn i de andre vassdragene. Einhøvlingsvatnet er overbefolket med røye. Ettersom dette vannet ligger lite tilgjengelig er det vanskelig å drive effektiv utfisking.

Så lenge det er militær aktivitet i feltet må både fiskere og småviltjegere ha tillatelse fra skytefeltadministrasjonen for å gå inn i feltet. Perioden under reinsjakta er den eneste tida skytefeltet disponeres eksklusivt av rettighetshaverne. På grunn av lett tilgjengelighet, og beliggenhet i utkanten av villreinområdet, felles en forholdsvis stor andel av kvoten i Snøhetta villreinområde i og i umiddelbar nærhet av skytefeltet.

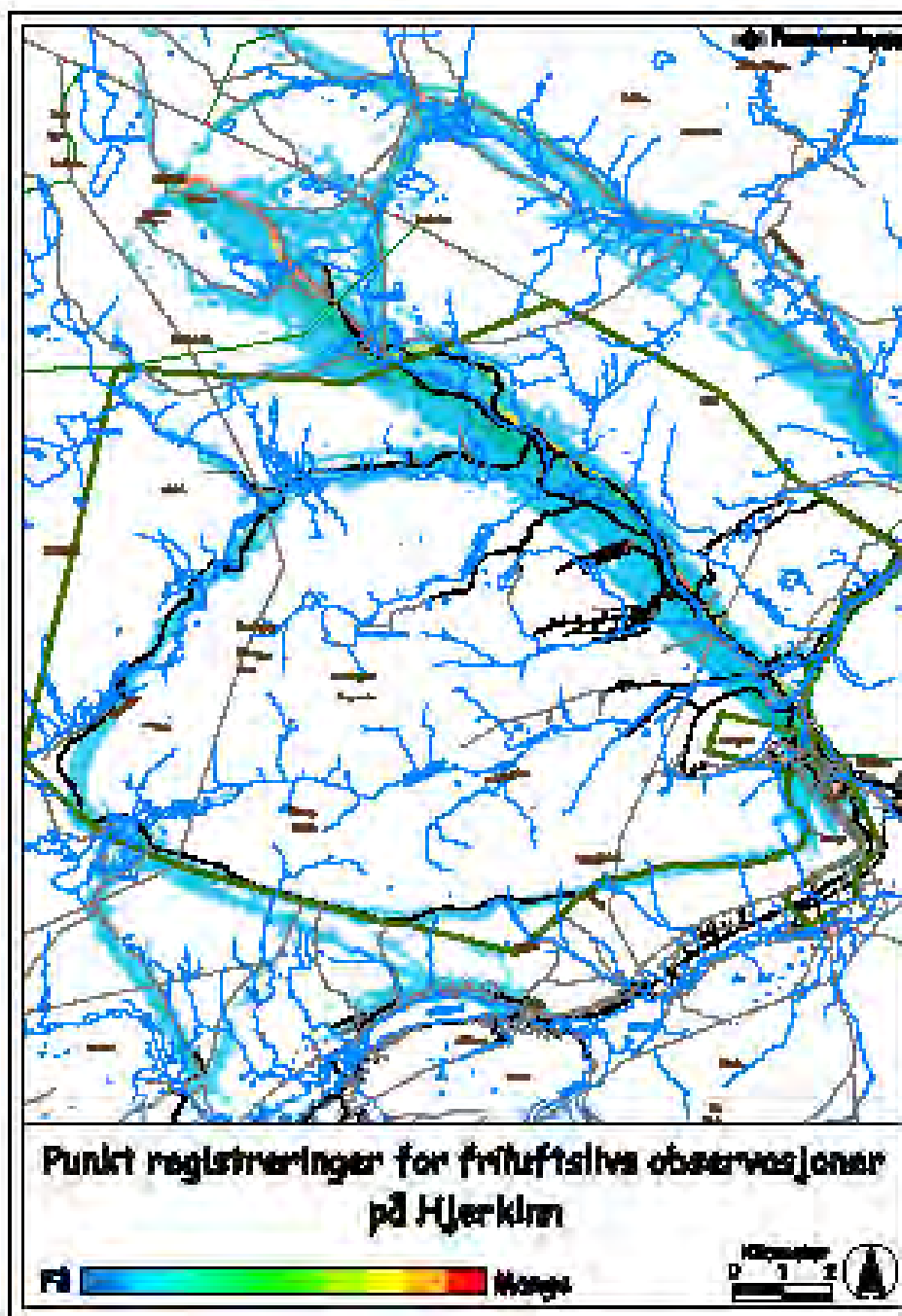
Snøhetta villreinområde ligger i 6 kommuner. Villreinutvalget og villreinnemda er etablert for å sikre en helhetlig forvaltning av villreinstammen i Snøhetta villreinområde, på tvers av administrative grenser. Villreinutvalget er rettighetshavernes sammenslutning, og villreinnemda er overbygning over viltneemdene i de 6 kommunene.

Jakt og fiske er viktige kvaliteter for bygdefolk, hyttefolk og andre friluftsbukere. Det er også en betydelig inntektskilde for lokalsamfunnet. Bevaring av fisk og vilt for bærekraftig utnyttelse er derfor et viktig mål.

### 4.4 Friluftsliv

Med god tilgjengelighet fra veg og jernbane er Dovrefjell et viktig friluftsområde, både for lokale brukere og for tilreisende. De store verneområdene rundt skytefeltet har for eksempel friluftsliv som ett av flere vernemotiver.

Brukerundersøkelsen for friluftsliv viser at Hjerkinnområdet oppsøkes av folk fra hele landet, og at også utlendinger er ivrige brukere. Flere overnattingsbedrifter og private hytter er viktige utgangspunkt for friluftslivet rundt Hjerkin. Hele 40% av brukere av Snøheimvegen oppgir at de overnatter på et kommersiell overnattingssted i Dovrefjellområdet.



Figur 12. Ferdelskartet baserer seg på en brukerundersøkelse som ble foretatt i 1992, hvor besøkende ble bedt om å tegne inn turen på et kart. Ferdelskartet stemmer godt overens med de registreringer som ble gjort i temautredning friluftsliv.

Skytefeltets hovedfunksjon for friluftslivet sommerstid (fram til villreinjakta) er som transittområde inn til Snøhattamassivet. Den friluftslivmessige bruken av selve feltet er begrenset. På sen vinteren har Snøheimvegen i de senere år vært brøytet til Stridåbrue (med unntak av vinteren 2002). Dette har vært et populært utgangspunkt for skiturer mot Snøhetta.

Et grovt anslag for totalbruken av skytefeltet og Snøhetta-området er på 20-25.000 personturer pr. år. Det har vært en økning i totalbruken av området til friluftslivsmål de seinere årene, først og fremst pga. økt dagsturbruk. Overnattingsstatistikk fra DNTs turisthytter i nærheten av skytefeltet viser at antall overnattinger på hyttene ikke har økt i siste 10-årsperiode.

I et lokalt perspektiv er Snøhetta-massivet en viktig attraksjon, men Dovrefjell har andre opplevelseskvaliteter som etterspørres og verdsettes av svært mange av dagens friluftslivutøvere. Dette gjelder i særlig grad moskusen, men også andre naturkvaliteter.



*Snøheim og Snøhetta er populære turmål i påsken.*

Allemannsretten er unik i friluftssammenheng i Norge. Den er av uvurderlig betydning for friluftsliv og rekreasjon for befolkningen, og et viktig trekkplaster for reiselivet. Allemannsretten er ikke alltid like lett å forene med hensyn til sårbar natur, det er derfor viktig å legge til rette for et ferdselsmønster som kanalisere ferdselen mest mulig i de områdene som tåler det best. Stier og bruer vil være kanaliserende tiltak som kunne styre ferdselen på en positiv måte i forhold til sårbare naturverdier.

Friluftsliv og ferdsel er sterkt knyttet til adkomstmuligheter og tilgjengelighet. Ulike grader og typer av tilrettelegging tiltrekker seg ulike brukergrupper i ulikt omfang. Snøheimvegen er en viktig innfallsport mot Snøhetta-massivet og gjør høgfjellsområder som ellers er vanskelig tilgjengelig, tilgjengelig for ulike brukergrupper. En opprettholdelse av Snøheimvegen øker muligheten for et variert friluftsliv med rike naturopplevelser for et bredt lag av befolkningen. Veggen virker dessuten sterkt kanaliserende. Kanalisering er viktig for å skåne dyreliv og andre naturverdier, men også i forhold til sikkerhet. (Mer informasjon finnes i temauredning Friluftsliv, Østlandsforskning)

#### 4.5 Grunneiere/privatrettslige forhold

Skytefeltet ligger på statsgrunn. Størsteparten omfattes av Dovrefjell statsallmenning. Den vestre delen er under Dalsida statsallmenning. Den østlige delen ligger på grunn tilhørende Hjerkinntømming. Staten v/Forsvarsdepartementet har leieavtaler med Statskog, på grunneiernes vegne.

Forsvaret har videre avtale med Dovre og Lesja fjellstyrer som sikrer de bruksberettigede erstatning for tapte rettigheter som følge av Forsvarets aktivitet.

Forsvaret har også avtale med to bruksberettigede om erstatning for opphør av seterdrift og innløsning av hus.

I tillegg kommer et antall mindre omfattende avtaler som tomt til Snøheim, avtale om Grisungvatna og avtaler med Norges statsbaner.

Når driften av skytefeltet er avviklet og feltet er tilbakeført til sivile formål vil Forsvaret avvikle avtalene.

## 4.6 Forsvarets aktiviteter og oppryddingsarbeid

Bruken av Hjerkinnskytefeltet avvikles etter hvert som Regionfelt Østlandet (RØ) blir ferdigstilt for operativ bruk. RØ er planlagt tatt i bruk 2005 og fullt utbygget i løpet av 2008.

Forsvaret vil i 2005 begynne med tilbakeføringen av Hjerkinnskytefeltet. Det er en omfattende oppgave å fjerne installasjoner, sikre og frigi områder som kan være farlige med tanke på blindgjengere og forurensning, restaurering av sår i landskapet med mer.

## 5. TILBAKEFØRINGSGRAD OG TIDSPLAN

### 5.1 Generelle betraktninger

Etter Stortingsvedtaket om nedlegging av Hjerkinnskytefeltet framgår det at nedleggelsen av Hjerkinnskytefeltet er et ledd i en omfattende plan for utvidet vern av Dovrefjell. Et vern som søker å ivareta et intakt høgfjellsøkosystem med blant annet ørn, fjellrev, jerv og spesielt villrein. Å sikre levevilkårene for villrein er et viktig mål for vernet av Dovrefjell.

Opphør av militære aktiviteter og rydding av ammunisjonsrester vil medføre en betydelig miljøgevinst. Området har vært tilgjengelig for sivil ferdsel, men Forsvaret har stått for den desidert største aktiviteten i feltet, med stor aktivitet både sommer og vinter. I forhold til dyrelivet vil en reduksjon av denne aktiviteten være av langt større betydning enn selve tilbakeføringen av tekniske inngrep. Tilbakeføring av tekniske inngrep har størst betydning utfra landskapsmessige estetiske forhold. Dvs. det har betydning for menneskets opplevelse av området.

I Stortingsvedtaket framheves det at det er en målsetning å tilbakeføre Hjerkinnskytefeltet til mest mulig opprinnelig naturtilstand. Det har levet og virket folk i Dovrefjellområdet i flere tusen år. Rike fangstanlegg vitner om en stor aktivitet helt tilbake til siste istid. Inne i skytefeltet finnes gamle veger og spor etter felægge og sætrer fra nyere tid. Dovrefjell har vært et satsningsområde når det gjelder kommunikasjon og turisme helt siden slutten av 1800-tallet og utover store deler av 1900-tallet. Forsvaret har satt sitt preg på området med skytefelt de siste 80 år. I det øyeblikk Hjerkinnskytefeltet legges ned vil dette også være en del av Dovrefjells historie.

Å tilbakeføre Hjerkinnskytefeltet til en objektivt ”opprinnelig tilstand” vil derfor ikke være mulig. Det som skapes gjennom tilbakeføringen er et framtidig landskap, styrt av menneskelige valg, men der naturen er en viktig premissgiver og der gamle og nye spor av mennesker kan inngå som en del av landskapet. Det viktige vil være å tilbakeføre skytefeltet til en ønsket tilstand som søker å ivareta hensynet til sårbare naturverdier ved å gjenskape et helhetlig landskap, samtidig som det legges til rette for en skånsom bruk av området også i framtiden.

### 5.2 Valg av nivå for tilbakeføringen

Stortingets uttalte ambisjon er å tilbakeføre feltet til nær opprinnelig tilstand. Med et stort og mangfoldig utvalg av anlegg, spor og rester fra virksomheten i skytefeltet, vil dette være både en tid- og ressurskrevende oppgave.

Plan og utreningsprogrammet skisserer tre nivå for tilbakeføring av Hjerkinnskytefeltet, som representerer ulike alternativer til målsetninger for området:

#### Standard/nivå:

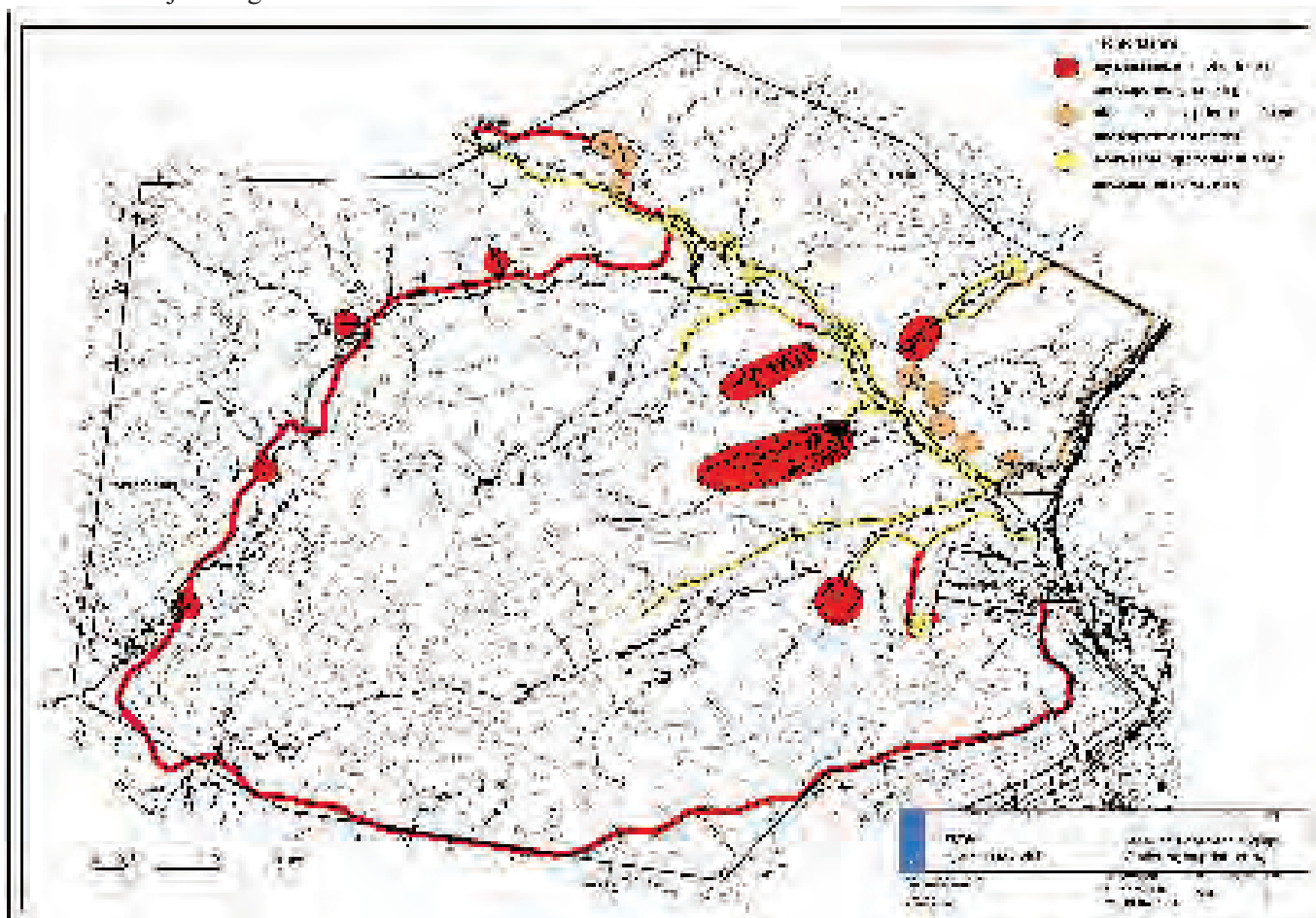
- 1) Fullstendig tilbakeføring til opprinnelig tilstand, så langt praktisk mulig
- 2) Restaurere skjemmende spor og inngrep, og fjerne installasjoner

- 3) Tyngre anlegg og installasjoner fjernes, deler av vegnettet beholdes. Det må da drøftes om vegene skal være allment tilgjengelige for motorisert ferdsel.

Som standard/nivå på tilbakeføringen bør alternativ 3 legges til grunn. Dvs. tyngre anlegg og installasjoner fjernes, deler av vegnettet beholdes. Denne løsningen innebærer en erkjennelse av at området har vært brukt av mennesker som har satt spor etter seg over lang tid, og at noen av sporene etter virksomheten i vår tid skal få lov til å bestå.

Ambisjonsnivået for tilbakeføringen av Hjerkinnskytefelt er høyt. Det er viktig at Forsvaret gjør en grundig og god jobb med alle tiltak i feltet. Med tilbakeføring til ønsket nivå menes det at Forsvaret tilbakefører og/eller tilrettelegger områdene i tråd med foreslåtte tiltak i kommunedelplanen.

Valg av standard/nivå gjelder ikke for Hjerkinnskytefeltområdet, da det vil bli gjort en særskilt vurdering av administrasjons- og verkstedområdet.



Figur 13. Ut fra en landskapsmessig vurdering er inngrepene i skytefeltet delt inn i forhold til behov for sanering.

### 5.3 Blindgjengere og ammunisjonsrester

Den viktigste oppgaven til Forsvaret er å rydde området for blindgjengere og ammunisjonsrester mht. forurensning og at skytefeltet skal bli trygt og ferdes i for folk og dyr. Målsetningen er at ingen områder skal ha restriksjoner/fysiske hindringer for ferdsel etter at Forsvaret er ferdig med oppryddingen i feltet. Viser dette seg å være et uopnåelig mål må tiltak vurderes i samråd med Forsvarsbygg og Fylkesmannen.

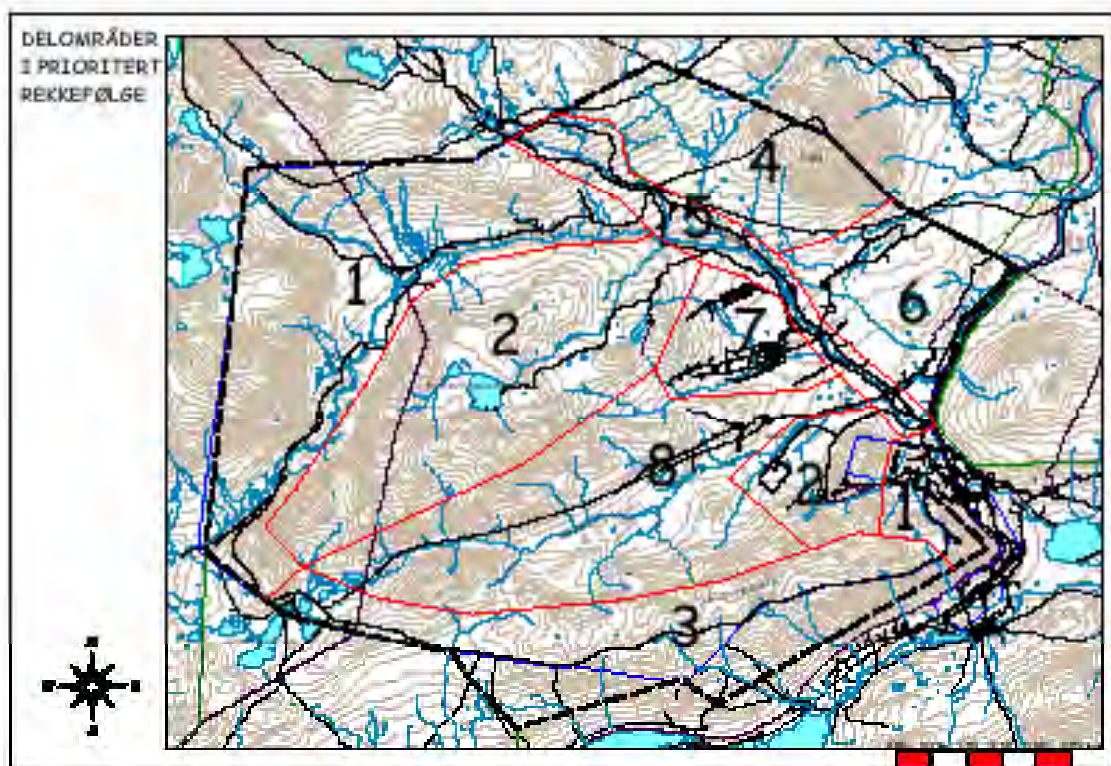
Det første tiltaket som bør iverksettes i forhold til sikkerhet er at Forsvaret rydder en sone på 100 m på hver side av vegger og stier for å sikre kanalisering langs trygge ferdselsårer i skytefeltet.

Oppryddingsarbeidet vil i stor grad styre tidsforløpet for tilbakeføringsarbeidet, da det vil være behov for infrastrukturen i forbindelse med ryddingen. Plan for opprydding og tidsforløp utarbeides av Forsvaret.

#### 5.4 Generelle prinsipper for tilbakeføringen

Det viktigste prinsippet i forhold til tilbakeføringen vil være å legge forholdene til rette for at naturen selv over tid kan reparere sår og skader i landskapet. De mest dramatiske inngrepene i skytefeltet bør få mest fokus. Det vil si inngrep som er godt synlig i fjernvirkning og nærvirkning, hvor det er helt ødelagt vegetasjonsdekke og der det er grove masser uten grunnlag for naturlig gjenvekst.

Lite dramatiske inngrep der naturlig landskap er intakt og forholdene ligger til rette for revegetering bør få liten fokus i tilbakeføringa. Det samme gjelder i områder hvor tiltak ikke vil gi nevneverdig landskapsmessig verdi, hvor tiltak vil påføre området nye inngrep eller i områder der tiltak vil øke faren for erosjon.



Figur 14. Delområder i prioritert rekkefølge.

Nedenfor er det satt opp forslag til tilbakeføringsgrad for de ulike områder (se kart ) i prioritert rekkefølge. De områdene som ligger utenfor de tyngst belastede sonene ryddes/tilbakeføres først. På den måten vil en kunne "friskmelde" relativt store områder innen et rimelig tidsperspektiv. Det kan være aktuelt å begynne på flere soner parallelt for å få tilbakeføringskabalene til å gå opp. For eksempel vil HFK-sletta og massetak ved Storranden være nødvendige som massedeponi og kan derfor av praktiske årsaker ikke ferdigstilles før til slutt.

Ut fra hensynet til dyreliv, fugleliv og ferdsel i området er det ikke hensiktsmessig at tilbakeføringsarbeidene foregår over hele feltet på en gang. Skytefeltet på Hjerkin er i dag, til tross for inngrepene, et område som ser relativt intakt ut. Slik bør det også være under tilbakeføringsperioden. En bør derfor i størst mulig grad konsentrere saneringen, og gjøre seg ferdig med ett område om gangen.

## 5.5 Tilbakeføringsgrad

### 1. Grøndalen, Svånådalen og store Ringveg fra Grisungvatna til Stridåbrue

Ringvegen gjennom Grøndalen og Svånådalen med sideskader er et godt synlig og svært skjemmende inngrep i et sårbart landskap med høy opplevelsesverdi. Området har viktige kvaliteter i forhold til dyrelivet og er en mye brukt trekkorridor for villrein. Det foreslås derfor at inngrep i området tilbakeføres så langt som mulig, og at området tilrettelegges kun for enkelt friluftsliv (vandring).



*Maribu.*

#### Tiltak

Vegen tilbakeføres. Synlige massetak og andre godt synlige terrenginngrep tilpasses terrenget og tilbakeføres. Bruer fjernes og gamle vannveger åpnes. Maribu beholdes hvis fjellstyret/fjellstyrene ønsker å ta over ansvaret for bua. Andre militære installasjoner fjernes.

Den gamle ferdselsvegen gjennom Svånådalen og Grøndalen tilrettelegges for vandring. Bruene ved Maribu og Stridåbrue erstattes med gangbru. Det settes det opp en gangbru ved Skredalegret. Utover dette vurderes det om det ev. bør settes opp ei gangbru til. Plassering av denne må vurderes nærmere.



*Det er viktig at nye tiltak får en estetisk god utforming og er tilpasset landskapet det ligger i. Foto: Hans Bjørner Tallerås*

### 1. Området Geitberget og Hjerkinnhus

Administrasjonen for Hjerkinnskytefelt ligger på Hjerkinnhus. Det må avklares med Forsvarsbygg om når og på hvilken måte Hjerkinnhus kan overføres til sivil bruk. I framtiden er det en målsetning å utvikle Hjerkinnhusområdet det til å bli en base for forvaltning, forskning, kompetanse og utdanning for kompetanseformidling, veiledning, guiding og aktiviteter i og i tilknytning til nasjonalparken.

#### Tiltak

Det utarbeides en egen Illustrasjons-/detaljplan for bruk og tilrettelegging av Hjerkinnhusområdet. Nærområdet til Hjerkinnhus bør opparbeides med stier og rundturer med ulike lengder og terrengetypene tilpasset ulike målgrupper. Området tilrettelegges som utgangspunkt for ulike tur/opplevelsesaktiviteter/tilbud med opparbeidede stier til Tverrfjellet (se punkt 2) og utkikkspunkt vest for Geitberget. Etterbruk av dette området og garasjeanlegget må avklares gjennom en prosess med næringslivet og Forsvarsbygg.

Vegen til Geitberget opprettholdes for bilkjøring. Ved enden av vegen (der sykkelvegen starter) ca. 200 m sør for Geitberget opparbeides det en parkerings-/snuplass. I samme område legges det til rette for kveer og ramper for slipp og sanking av beitedyr.

Det opparbeides sti til utkikkspunkt med forbindelse til Hjerkinnhus. Godt synlige sår i terrenget tilbakeføres.

## 2. Einøvlingsplatået

Einøvlingen er det området med minst tekniske inngrep. Området har stor opplevelsesverdi og er et viktig område for rein, moskus og fugleliv. Einøvlingen har også botaniske forekomster av nasjonal verdi. Ved Einøvlingsvatnan er det noen private hytter. Vegen/kjøresporene inn til



*I Einøvlingseggen er det et område med svært sjelden botanikk. Her; Snömure, en relativt sjelden art.*

Einøvlingsvatnan og demningen er de mest framtrepende inngrepene i området. Stat-skog har behov for en enkel veg/kjørespor inn til Einøvlingsvatnan for ettersyn og vedlikehold av demningen.

### Tiltak

Vegen tilbakeføres. Dvs. det ryddes langs med vegkantene, selve vegbanen blir liggende urørt slik at naturen selv over tid kan ta den tilbake. Ved framtidig behov for ettersyn av demningen følges traseen til vegen. Sti inn til Einøvlingen følger vegen/kjøresporet. Alternativt opprettes det sti fra Vesl-lie. OP-hytta på Tjørnhøkollen rives.

## 2. Tverrfjellet og HFK-sletta

HFK-sletta utgjør arealmessig det største enkeltinngrepet i Hjerkinnskytefeltet. Den 400 x 600 meter store grusflata er et stort og skjemmende inngrep.

Tverrfjellet er godt egnet som et observasjons-/utkikkspunkt for skytefeltet. Vegen opp baksida av Tverrfjellet ligger ikke godt i landskapet, da den hovedsakelig ligger i skjæring med sideterrenget. Dette er en veg som har vært lite nyttet til sivil ferdsel. Ved en ev. framtidig bruk av OP-hytta er det mulig å forbedre vegen/kjøresporet på framsida av Tverrfjellet (fra Hjerkinnhus) til en enkel veg.

### Tiltak

Vegene til Tverrfjellet og HFK-sletta og andre godt synlige sår i terrenget tilbakeføres. Det utarbeides egen reguleringsplan for tilbakeføring av HFK-sletta.

OP-hytta bevares forutsatt at en finner en god allmennyttig etterbruk av hytta. Det opparbeides en enkel veg (firhjulstrekk/traktor) på framsida av Tverrfjellet til OP-hytta. I området opparbeides det en godt tilrettelagt gangsti/rundtur fra Hjerkinnhusområdet og opp på Tverrfjellet. Andre militære installasjoner fjernes. Det utarbeides illustrasjons-/detaljplan for tiltak og tilrettelegging for ferdsel i dette området.

## 3. Vålåsjøhøe og Ringvegen fra Grisungvatnan til Geitberget

Ringvegen ligger på sørsiden av Vålåsjøhøe, og er stedvis godt synlig i terrenget. Vegen er i dag brukt til ettersyn av beitedyr og av hytteeiere ved Grisungvatnan. Denne strekningen inngår som en del av eksisterende sykkelveg fra Hjerkinnskytefeltet til Dombås. Sykkelvegen er avmerket i "Sykkelkart for Dovre og Lesja" og boka "Sykkelruter i Norge".



## Tiltak

Vegen beholdes og tilrettelegges for sykling og vandring. Sideskader tilpasses naturen rundt. Fyllinger og skjæringer som ikke lar seg revegetere mures/plastres med naturstein. Vannveger gjenåpnes og tilrettelegges med enkle gang-/sykkelbroer. Det er viktig med en estetisk god utforming av ”reparerende” tiltak. Det utarbeides en detaljplan for strekningen hvor problemstillinger knyttet til opparbeiding og vedlikehold av gang-/sykkelvegen drøftes nærmere. Skulle de vise seg at det ikke er mulig å komme fram til en god løsning foreslås vegen tilbakeført til naturlig terreng.



*Ringvegen  
blir brukt  
til sykling.*

*Foto: Turist-  
kontoret*

## 4. Kolla

Det ligger en god del blenderinger i området, ellers er området lite belastet med inngrep.

## Tiltak

Se ”Vurdering av blenderinger”.

## 5. Gamle og nye Snøheimvegen

Snøheimvegen går gjennom skytefeltet fra Hjerkinntil Snøheim. Foruten militære aktiviteter er vegen brukt i forbindelse med sivil ferdsel i friluft-/næringsøyemed. Snøhettamassivet er et populært turområde med sine spesielle opplevelseskvaliteter. Friluftslivsutredningen slår fast at sommerstid fungerer Skytefeltet først og fremst som et transittområde til områdene lengre inn. Snøheimvegen virker svært kanalisierende for ferdselen i området. Det vil være vanskelig å finne alternative tiltak som vil virke mer kanalisierende for ferdselen i området.

Ved en opprettholdelse av Snøheimvegen for sivil ferdsel har det vært hevdet at den største konflikten ligger i forhold til villrein. Ifølge villreikutredningen går vegen gjennom et område som er et viktig beiteområde for villrein vinterstid. Vinterbeite er en minimumsfaktor for Snøhettareinen. Villreinen er også spesielt sårbar i perioden fra november til ut mars. Hele Snøhettaområdet har imidlertid god tilgang på sommerbeiter.

Snøhettamassivet med tilhørende naturkvaliteter er en turistmagnet, og en svært viktig attraksjon for reiselivet i regionen. Filuftslivsutredningen viser at uansett tilbakeføringsgrad i skytefeltet vil det bli ferdsel gjennom området inn mot Snøhetta. Men fjernes vegene helt vil ferdselen spre seg over større områder og også hovedsakelig foregå lengre fram i skytefeltet.

Villreikutredninga hevder at det mest sårbare området for villreinen i tilknytning til ferdsel i skytefeltet er området fra Hjerkinntil Stridåbrue. Når en kommer inn mot Snøheim er en utenfor de arealene villreinen bruker mest. Det er vist at en veg i seg selv ikke er forstyrrende for villreinen.

Det er ferdselen langs vegen som er den forstyrrende faktoren. Hvor mye ferdsel det må være langs en veg før det regnes som forstyrrende er noe uklart. Men det er vist at en lite trafikkert veg ikke trenger å virke forstyrrende på villrein (jfr. temaautredning Økosystem, Villrein s. 17).

Også i forhold til fugleliv vil en kanalisering av ferdselen gjennom området fra Hjerkinntil Kolla være gunstig, da flere rødlistearter hekker i dette området. Fugleartene er spesielt sårbare i hekke- og rugetiden dvs. fra slutten av april til ut juni. Med en regulert motorisert ferdsel vil en hindre unødig menneskelig ferdsel i det mest sårbare tidsrommet.

Ut i fra en samlet vurdering mener kommunene at det beste alternativet for dyreliv og friluftsliv vil være å opprettholde Snøheimvegen for regulert motorisert ferdsel om sommeren. På denne måten hindrer en spredning av ferdsel i de mest sårbare områdene for villreinen og fuglelivet. Næringslivet får mulighet til å utnytte det potensialet som ligger i vegen gjennom organiserte turer, samtidig som en i varetar tilgjengeligheten til et svært attraktivt friluftsområde for ulike brukergrupper. For å sikre villreinstammen i den mest sårbare perioden fra november til ut mars bør det ikke være noen form for tilrettelegging for ferdsel i dette tidsrommet.

#### Tiltak

Snøheimvegen opprettholdes. Sår i tilknytning til vegen tilbakeføres, eller der hvor det ikke er mulig, tilpasses inngrepene landskapet rundt med en estetisk god utforming. På nordsiden av Snøheimvegen ved nasjonalparkgrensa opprettes det en snu-/parkeringsplass. Forholdene ligger her godt til rette for å opparbeide en snu-/parkeringsplass på en enkel måte som vil bli lite synlig i terrenget. Det utarbeides reguleringsplan for utforming og bruk (regulering av ferdsel) av Snøheimvegen.

Vegen til Svånålegret opprettholdes, her legges det til rette for installasjoner for sanking og slipp av beitedyr. Det legges til rette for telt- og bål plass. Den gamle Snøheimvegen tilrettelegges for vandring. Det settes opp gangbru ved Svånålegret.

### **6. Storranden (Lille Ringveg)**

Storrandvegen ligger stort sett godt i terrenget. I området ligger flere massetak, noen av disse er svært godt synlige.

#### Tiltak

Storrandvegen tilbakeføres. Det utarbeides reguleringsplan for tilbakeføring av massetakene. Massetakene tilbakeføres til naturlig terrengformasjon. Egnede massetak brukes til deponeringsplass før landskapsforming. Alle militære installasjoner fjernes. Ev. etterbruk av bygningsmasse avklares før riving/flytting.

### **7. Haukberget I og II**

Haukberget er vurdert til å være kvartærgeologisk verneverdig som et av de fineste eksempler en har på drumlin i sørlige Norge. Inngrepene ved Haukberget I og II består av flere ulike typer inngrep. Noen av inngrepene er svært synlige og skjemmende, andre mindre påtrengende. Noen av skytevollene i området er godt revegetert og dermed lite synlig i fjernvirkning.

#### Tiltak

Alle inngrep i området tilbakeføres unntatt skytevoller som er godt revegetert og lite synlig i fjernvirkning. Her må det utarbeides regulerings-/detaljplan som beskriver tilbakeføringen og hvilke skytevoller som bør bli liggende. Dette bør også vurderes ut i fra den kvartærgeologisk verneverdien.

## 10. Vesl-lie og Grisungdalen

Grisungdalen utgjør sammen med Grøndalen de beste beiteområdene for husdyr i Hjerkinns skytefelt. Veggen inn til Vesl-lie ligger stort sett godt i terrenget. En framtidig bruk av setrene i Vesl-lie bør fortrinnsvis knyttes opp mot landbruksformål, et allmenntilgjengelig formål eller naturbaserte aktiviteter. I forbindelse med slipping, sanking og ettersyn av beitedyr vil det være behov for kjørbar adkomst til Vesl-lie.

### Tiltak

Veggen inn til setrene i Vesl-lie blir liggende. Veggen videre inn fra Rollstadsetrene mot Grisungdalen, samt godt synlige sår i terrenget, tilbakeføres. Militære installasjoner fjernes.

Innom setrene legges det til rette for kveer og ramper for slipp og sanking av beitedyr. Det tilrettelegges sti gjennom Grisungdalen. Hvis en finner traseen etter den gamle ferdselsåren som gikk gjennom dalen bør stien følge denne.

### Vurdering av blenderinger

Det er registrert 32 blenderinger innen skytefeltet på Hjerkinns. Mange av blenderingene er godt revegetert og er lite synlig i landskapet. For mange av blenderingene vil det være et større inngrep å fjerne dem enn å la de bli liggende. Blenderingene har også verdi som kulturminner fra den militære aktiviteten i området.



### Tiltak

Blenderinger som ligger på flate områder og danner unaturlige profiler i terrenget og er godt synlige i nærvirkning, så vel som i fjernvirkning, fjernes. Blenderinger som ikke ligger inntil veg, eller hvor en fjerning vil kunne føre til nye terrenginngrep, blir liggende. For alle blenderinger som blir liggende vurderes tiltak i forhold til sikkerhet.

*Blenderinger er blandt de innstallasjoner som vil bli å regne som kulturminner den dagen driften i feltet opphører.*

### Gruvegrus

Det har vært kjørt ut store mengder gruvegrus i forbindelse med vedlikehold av veganlegg og opparbeidelsen av HFK-sletta og Haukberget I og II. Sprengsteinen er metallanrikt og står for en like stor potensiell forurensningskilde som militære etterlatenskaper. Det er først og fremst et problem med forurensning der grusen er utsatt for vannavrenning.

### Tiltak

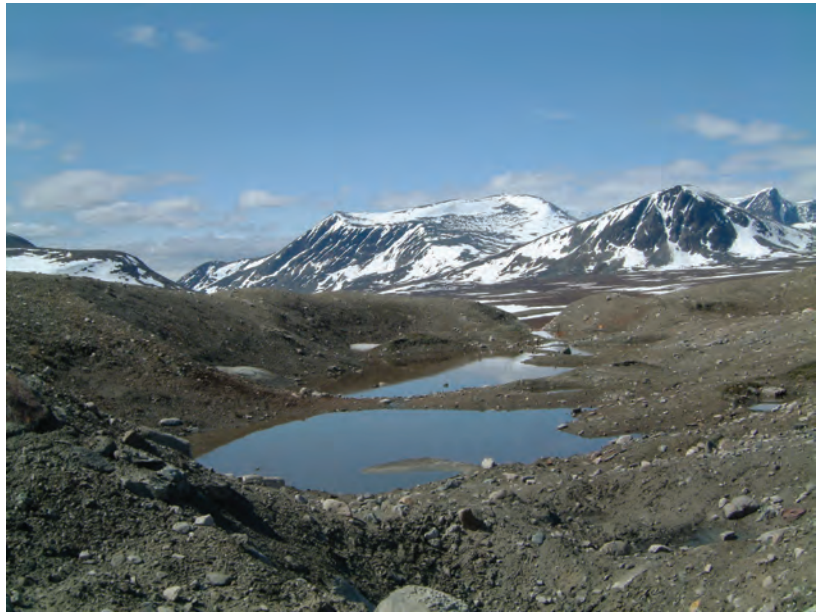
Det må i samråd med NIVA og ansvarlig forurensningsmyndighet gjøres en vurdering av hvor gruvegrusen bør fjernes. Et minimum er at gruvegrus som ligger i fuktige område og er utsatt for vannavrenning fjernes, ev. byttes ut.

### Håndtering av forurensning

Ved Storranden ligger det et avfallsdeponi og et ammunisjonsdeponi. Her er det deponert store mengder forurensende avfall. Utredningen om forurensning viser at det ikke er et problem med forurensning fra deponiene. Deponiene ligger i tørre og kalkrike områder. I stedet for å grave opp deponiene, noe som vil være en svært kostbar prosess, foreslås det at deponiene sikres mot vanngjennomstrømming og dekkes med et tett toppdekke, med mineralmasser på toppen for å gjenskape et naturlig terreng.

Det foreslås at gruvegrus og vollmasser (disse kan inneholde blindgjengere og ammunisjonsrester) deponeres i massetak ved Storranden og sikres på samme måte som eksisterende deponier.

*Kraterene på demoleringsplassen i Svånådalen må fylles igjen for å hindre at det blir stående vannspeil med forurenset vann.*



Det etableres overvåkningsprogram for å kontrollere mulig framtidig forurensning fra deponiene. Forsvaret vil være ansvarlig for å fjerne forurensningskilden hvis det i framtiden skulle vise seg å bli et forurensningsproblem.

I tråd med rapporten fra NIVA om forurensning i skytefeltet etableres det også overvåkningsprogram for å følge tidsutviklingen for vannkvaliteten i hovedbekkene Grisungbekken, Svåni, Grøna og de mest forurensete sidebekkene.

## 6 . FORSLAG TIL SONER MED RETNINGSLINJER

Målsetninger for planen er å avklare framtidig arealstatus og rammene for bruk og vern, samt legge grunnlaget for valg av nivå for tilbakeføring og hvordan en skal prioritere istandsetting av skytefeltet. Det skal oppnås en betydelig naturgevinst ved at naturområder tilbakeføres og forholdene bedres for dyre- og planteliv. Kulturhistoriske verdier skal ivaretas og området skal legges til rette for friluftsliv. Det skal legges til rette for bærekraftig næringsutvikling basert på ressursene i området.

Dette er en visjonsplan med retningslinjer. Retningslinjene er ikke juridisk bindende. Det vil fortsatt være kommuneplanens arealdel som er juridisk bindende for arealbruken. Dvs. at arealstatusen til skytefeltet er Forsvarsområde. Etter hvert som Forsvaret kan frigi områder til sivil bruk, vil dette kreve rullering av kommunedelplanen med endring av arealstatus for de frigitte områdene. Retningslinjene legges imidlertid til grunn for Forsvarets aktiviteter i området og er retningsgivende for den framtidige forvaltningen av området.

Området er delt inn i soner etter hvordan en ser for seg en framtidig arealbruk. Sone 3 er det en i framtiden ønsker skal bli nasjonalpark, sone 2 landskapsvernområde og sone 1 plan- og bygningslovsområde.

## 6.1 Sonneinndelig

### Sone 1

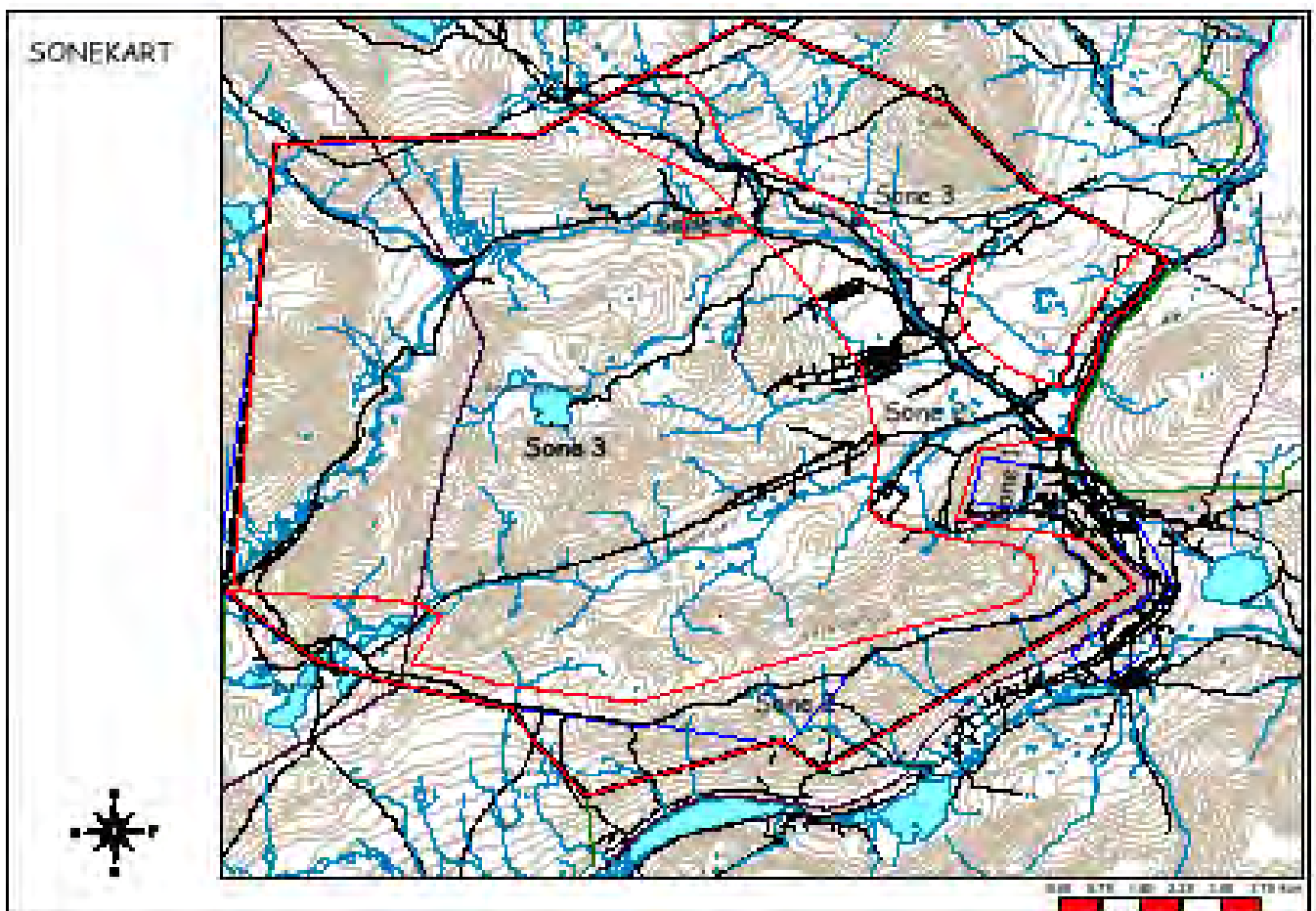
#### Definisjon

Områder rundt Hjerkinnhus som i stor grad allerede er utbygd. Områder for utbygging, aktiv bruk og tilrettelegging for friluftsliv og andre aktiviteter. Sone 1 vil i framtiden ikke ha noen vernestatus og skal forvaltes etter PBL.

#### Formål

Arealet skal kunne nyttes til utbygging og ny næringsvirksomhet innenfor vedtatte satsningsområder og retningslinjer. Dette vil være regionens mottaksapparat i forhold til bil- og togtrafikken over Dovrefjell. En god tilrettelegging av dette området vil begrense store deler av den uorganiserte trafikken inn i mer sårbare områder, da store deler av de besøkende vil være fornøyd med den opplevelsen de får i sone 1.

I dette området er det viktig å sikre sammenhengende grøntstruktur og sti- og skiløypenett, sikre viktige landskapskvaliteter og estetisk god utforming av området gjennom helhetlig planlegging.



Figur 15. Sonekart.

### Sone 2

#### Definisjon

Denne sonen er i dag belastet med mange inngrep. Sonen har ulike natur- og bruksinteresser. Sone 2 omfatter ikke de mest sårbare områdene, og opplevelsesverdien er lavere enn i sone 3. Sonen krever omfattende arbeid med tilbakeføring og revegetering. Denne sonen vil i framtiden kunne reguleres til LNF-område med vekt på landbruk og friluftsliv (Landskapsvernområde i en verneplan)

## Formål

Område for flerbruk med vekt på natur og aktiv friluftslivbruk og beiting. Området vil legge til rette for kanalisering av ferdsel og aktiviteter til områder som kan tåle det.

### Sone 3

#### Definisjon

Indre sammenhengende områder med få inngrep og viktige naturverninteresser. Sårbare områder som egner seg for tilbakeføring til villmarkspregede områder. Områder med stor opplevelsesverdi. Sonen krever hensynsfull tilbakeføring. Sone 3 vil i framtiden kunne reguleres til LNF-område med vekt på naturvern (Nasjonalpark i en verneplan).

## Formål

Tilbakeføre større sammenhengende naturområder for å sikre areal for bærekraftig utmarksutnyttning, tradisjonelt friluftsliv, kulturmiljø og dyre og planteliv.  
Øke arealet med villmarkspregede områder. Sikre opplevelse av stillhet og ro.

### Sone 4

#### Definisjon

Områder med stor risiko.

## Formål

Skjerme farlige og/eller spesielt sårbare områder mot generell ferdsel.

## 6.2 Målsetninger og retningslinjer

### Generelle målsetninger for tilbakeføringen

- Det skal oppnås en betydelig miljøverngevinst.
- Skytefeltet skal bli trygt å ferdes i for folk og dyr.
- Det skal gjenskapes et helhetlig landskap.
- Det skal tilrettelegges for en bærekraftig etterbruk.

### Generelle retningslinjer for tilbakeføringen

- Området skal ryddes for blindgjengere og ammunisjonsrester slik at skytefeltet blir trygt å ferdes i.
- Området skal tilbakeføres til et helhetlig landskap med gjenskapning av naturlige terrengformasjoner og tilrettelegging for revegetering.
- I prinsippet ryddes/tilbakeføres ett område av gangen for å hindre aktivitet over hele feltet
- Gjenværende infrastruktur/anlegg skal settes i stand på en estetisk god måte.
- Nye tiltak som broer, sykkelveg, stier, skilting med mer tilrettelegges på en estetisk god måte.
- Det tas hensyn til sårbart dyreliv og andre naturverdier i ryddeperioden.
- Sivile brukere av feltet sikres god informasjon om fareområder, pågående rydding, sikkerhetsiltak m.m.
- Maribu kan overtas av fjellstyret/fjellstyrene.
- Rollstadsetrene bør bevare sitt tradisjonelle ytre preg. Bruksendring av husene kan skje under forutsetning av at byggets ytre karakter bevares.

### Generelle målsetninger for forvaltning

- Ta vare på sårbare naturverdier.
- Sikre bærekraftig bestand av fisk og vilt.
- Sikre allemannsretten.
- Ta vare på kulturminner.

## Generelle retningslinjer for forvaltning

- Sikre god informasjon ved at det settes opp informasjonstavler ved alle viktige innfallsporter til området.
- Sikre muligheten til utnyttelse av beiteressurser for landbruksnæringen.
- Mindre hus i utmark kan flyttes dersom allmennhetens interesse er tjent med det.
- Innenfor sone 2 og 3 er det ikke tillatt å sette i verk eller fradele for tiltak - det forutsettes en streng dispensasjonspraksis i disse områdene.

## Retningslinjer sone 1

- Legge til rette for bærekraftig næringsutvikling.
- Oppmuntre/stimulere til samarbeidstiltak mellom ulike bedrifter, grunneiere, forvaltning, interesseorganisasjoner m.fl. – både i forbindelse med aktiviteter, næringsutvikling, informasjon m.m.
- Legge til rette for friluftsliv for ulike brukergrupper.
- Utnytte eksisterende infrastruktur og bygningsmasse.
- Krav om reguleringsplan ved utbygginger og installasjoner som i vesentlig grad endrer arealbruken.
- Reguleringsplaner skal ha miljøkrav der skånsom og naturtilpasset byggeskikk/utbygging er viktig.
- Motorisert ferdsel tillatt etter fastlagt plan.

## Retningslinjer sone 2

- Brøyting av veger bør ikke gjennomføres fra november til ut mars.
- Motorferdsel i utmark og på vassdrag: Restriktiv dispensasjonspraksis i tråd med kommunale regler og vedtekter, ev. verneforskrifter/forvaltningsplaner.
- Legge til rette for friluftsliv og naturbasert reiseliv.
- Sti-/løypenett tilpasses dyreliv, fugleliv og andre sårbare naturverdier.
- Snøheimvegen holdes åpen for regulert motorisert ferdsel i sommerhalvåret.
- Vedlikehold av hytter, buer og andre kulturminner er ønskelig.
- Nybygging og utvidelse av jakt- og fiskebuer på grunnlag av hevdvunne rettigheter behandles etter Fjelloven, PBL (Plan- og bygningsloven) ev. naturvernloven.
- Utvidelse/bygging av hytter og buer godkjennes normalt ikke.
- Tiltak og inngrep som fører til oppstyking og/eller reduksjon av områdets kvaliteter/egenart skal ikke gjennomføres.

## Retningslinjer sone 3

- Området skal bevare muligheten for opplevelse av stillhet og ro, og til å ferdes i større sammenhengende naturområder.
- Det er ønskelig med tradisjonelt friluftsliv med lav tilretteleggingsgrad.
- Vedlikehold av hytter, buer og andre kulturminner er ønskelig.
- Nybygging og utvidelse av jakt- og fiskebuer på grunnlag av hevdvunne rettigheter behandles etter Fjelloven, PBL (Plan- og bygningsloven) ev. naturvernloven.
- Utvidelse/bygging av hytter og buer godkjennes normalt ikke.
- Tiltak og inngrep som fører til oppstyking og/eller reduksjon av områdets kvaliteter/egenart skal ikke gjennomføres.
- Motorferdsel i utmark og på vassdrag: Svært streng dispensasjonspraksis i tråd med kommunale regler og vedtekter, evt. verneforskrifter/forvaltningsplaner.

## Retningslinjer sone 4

Retningslinjer for denne sonen vil bli utarbeidet i samråd med Forsvaret, og med basis i gjennomført sikkerhetsutredning.

### 6. 3 Kriterier for endring av arealstatus

Det må utarbeides kriterier for hvilken tilstand et område skal være i for at det kan endre arealstatus fra Forsvarsområde til LNF-område eller annet aktuelt arealformål. Kriteriene må utarbeides i samråd med de partene som har vært involvert i prosessen og bygge på følgende punkt:

- Sikkerhet.
- Tilbakeført til ønsket nivå.
- Tilrettelagt til ønsket nivå.

## 7. NATURGEVINST

### 7.1 Naturgevinst

I det skisserte forslaget for tilbakeføring av Hjerkinnskytefelt vil en oppnå en betydelig naturgevinst:

- Det blir trygt å ferdes i området for mennesker og dyr.
- Over 70 km veg, av 90 km, tilbakeføres.
- Andelen av villmarkspregede områder øker med 93 km<sup>2</sup>.
- Levevilkårene for villrein bedres med bortfall av militære aktiviteter, minimale menneskelig forstyrrelser i vinterhalvåret og godt organisert ferdsel om sommeren.
- Det gjenskapes et helhetlig landskap.
- 128 km<sup>2</sup> (77,5%) av Hjerkinnskytefelts 165 km<sup>2</sup> vernes på sikt som Nasjonalpark og 34 km<sup>2</sup> (20,6%) (43 km<sup>2</sup> av hele planområdet) vernes som Landskapsvernområde.
- Verneverdige kulturlandskap, vegetasjon og geologiske forekomster restaureres/bevares.
- Området får nye friluftslivskvaliteter samtidig som det er tilgjengelig for ulike brukergrupper.



*77,5% av skytefeltet foreslås i framtiden vernet som Nasjonalpark.*

## 8. AVBØTENDE TILTAK I RYDDEPERIODEN

Tilbakeføringen av Hjerkinnskytefelt vil føre til stor aktivitet i feltet sommerstid i mange år framover. Både med mye motorisert ferdsel knyttet til anleggsmaskiner og transport av masser og stor menneskelig aktivitet i forbindelse med rydding av blindgjengere og ammunisjonsrester. Tilbakeføringen vil være en belastende periode for sårbare naturverdier. Det vil derfor være viktig å skissere ulike tiltak som kan være med på å begrense omfanget av skadevirkningene spesielt på dyre- og fugleliv.



Forsvarets tilbaketrekning fra Hjerkin vil på sikt føre til at arbeidsplasser forsvinner. Tilbakeføringsarbeidet vil imidlertid for en periode generere stor aktivitet i området. Det vil være viktig å kvalifisere lokale entreprenører og leverandører til de arbeidsoppgavene som skal utføres.

Som tidligere påpekt vil et viktig overordnet prinsipp være å konsentrere ryddingen til færrest mulige områder samtidig. Det vil si at en gjør seg ferdig med ett avgrenset område før en starter på et nytt. Ved at en starter oppryddingsarbeidet lengst i vest i de minst belastede områdene og rydder seg østover vil en også kunne frigi store arealer relativt tidlig i tilbakeføringsprosessen. Dette vil begrense skadevirkningene for dyrelivet, samtidig som feltet framstår forholdsvis intakt og ryddig under tilbakeføringsperioden.

## 8.1 Vegetasjon og dyre-/fugleliv

### Vegetasjon

De viktigste avbøtende tiltakene i forhold til plantelivet vil være at en under tilbakeføringen i minst mulig grad skader/ødelegger intakt vegetasjon og områder som allerede har begynt å reetablere seg.

### Fugleliv

I områdene der det finnes flest rødliste arter (jf. kart fugleliv s. 19) bør det ikke drives med omfattende rydding og maskinarbeid i kritiske faser i hekkeperioden. For Stormyri – Haukberget – Storranden er det kritiske tidsrommet for jaktfalk perioden mars til slutten av juni og for de øvrige artene perioden fra midten av mai til slutten av juni.

### Villrein

Villreinen er generelt veldig var for forstyrrelser. En må derfor kunne anta at rydding og tilbakeføringsarbeidet vil være belastende for villreinen. Arbeidet vil imidlertid foregå på sommeren/ tidlig høst, som ikke er den mest kritiske fasen for reinen i Snøhetta villreinområde (jf. s. 17). De viktigste tiltakene for villreinen vil være å frigi større viktige areal som Grøndalen og Einhøvlingen så raskt som mulig. Utover dette er det vanskelig å sette i verk konkrete tiltak som skåner villreinen i tilbakeføringsperioden.

## 8.2 Friluftsliv og reiseliv

### Ferdse

I forbindelse med rydding av feltet for blindgjengere og ammunisjonsrester vil deler av området til tider ikke være tilgjengelig for allmenn ferdsel. Det kan også være områder hvor en av sikkerhetsmessige grunner ikke ønsker ferdsel før det er ryddet tilstrekkelig.

Et viktig tiltak i forhold til bruk av feltet vil være å kanalisere ferdselen langs trygge ferdselskorridorer. Forsvaret bør starte med å rydde en sone på 100 m på hver side av veger og stier for å sikre dette. En kanalisering av ferdselen langs Snøheimvegen gjennom skytefeltet og ut på andre siden mot Snøhetta vil være et tiltak for å minimalisere ferdselen i selve feltet og heller lede den til trygge og mer attraktive friluftsområder.

Informasjon ved alle viktige innfallsporter til feltet med løpende oppdatering om aktiviteten i feltet vil være viktig, i tillegg til informasjonsbrosjyrer og informasjon i media.

### Hjerkinnhus

En av målsetningene med tilbakeføringen av skytefeltet er å finne en etterbruk for bygningsmassen på Hjerkinhus som kan være med på å skape nye arbeidsplasser i området. Ved at en tidlig klarer å etablere et driftskonsept i samarbeid med Forsvarsbygg for bygningsmassen vil en kunne stimulere til aktivitet i området.

Tilbakeføringen vil sannsynligvis kreve at Hjerkinnhus må oppjusteres og ev. utvides etter dagens krav til standard. En slik oppjustering må samordnes med behov knyttet til en etterbruk av anlegget. Hvis en relativt raskt får opparbeidet et informasjonssenter/ mottaksapparat på Hjerkinnhus vil en ha muligheter både til å informere de besøkende, samt tilrettelegge for et nært tilbud bestående av et sti-/løypenett og utkikkspunkt tilknyttet Hjerkinnhusområdet. En kanalisering av ferdsele til ønskede områder vil være positivt for besøkende, samt være avlastende for Forsvarets ryddearbeid. Det vil bli utarbeidet en detaljplan for etterbruken av Hjerkinnhus med nærområder.

### 8.3 Jakt

Fra Forsvarets side er det ikke ønskelig at tilbakeføringsarbeidene stanses under jakta. Jakttradisjonene står imidlertid svært sterkt i Lesja og Dovre. Skytefeltet er et populært jaktområde for villrein, da reinen ofte står i dette området om høsten og området har god tilgjengelighet, i motsetning til mange andre jaktområder. Etter en rettssak i 1955 mellom Forsvaret og Dovre fjellstyre, som Dovre fjellstyre vant, kom det i stand en avtale som sa at det ikke skulle være noen militær aktivitet i skytefeltet under jakta. Det er ønskelig at denne avtalen fortsatt skal gjelde under tilbakeføringsperioden.

Skulle dette ikke være mulig, bør de berørte parter diskutere seg fram til en akseptabel løsning. Det bør avklares hvilken type aktiviteter som kan aksepteres under jakta. Dette har også med at en stor aktivitet i skytefeltet under jakta kan få ringvirkninger for jakta i betydelige deler av Snøhetta villreinområde, da villrein er sensitiv for forstyrrelser, og en kan risikere at villreinen vil sky et mye større område enn selve skytefeltet. Det vil videre være viktig med god informasjon om hvor det er tillatt å jakte før jakta starter. Informasjonen bør sendes ut med jaktkort og stå på informasjonstavler ved viktige innfallsporter til området.

### 8.4 Næringsliv

Når skytefeltet skal tilbakeføres vil det være et stort behov for entreprenører for å utføre det omfattende arbeidet. Lista er lagt høyt, og det vil derfor stilles spesifikke krav i forhold til de oppdrag som skal utføres. Pilotprosjektet for tilbakeføring av veg har vist at for arbeid med gjenskaping av "naturlig" terreng er det spesielt viktig at entreprenøren har god landskapsforståelse, er kreativ, samarbeidsvillig og varsom i forhold til landskapet.

For å sikre at lokale entreprenører stiller på lik linje med andre som har erfaring med slike oppdrag, er det derfor viktig med opplæring og kompetansebygging. Forsvaret bør i samarbeid med de berørte kommunene arrangere praktiske kurs med fagfolk som har erfaring fra slik type arbeid. På kursene må det også gjennomgås hvilke krav det stilles til anleggsmaskiner og om ev. forsvaret har maskiner som kan stilles til disposisjon. Det bør også informeres om hvilke andre typer arbeid det vil være behov for.

Det vil være en fordel om oppdragene deles opp i flere og mindre deler som går over et lengre tidsrom. Det bør vurderes om det skal arrangeres egne informasjonsmøter i forkant av utlysning av arbeid.

## 9. FORSØKSFORVALTNING OG BEHOV FOR OPPFØLGING

Å tilbakeføre Hjerkinns skytefelt vil ta minimum 25 år. Det lange tidsperspektivet gir muligheter for å prøve ut ulike strategier for framtidig forvaltning av området. Ved å følge opp med overvåkning kan en finne ut hvilken effekt ulike strategier for forvaltning har på villrein og andre sårbare naturverdier i området. På den måten kan en komme fram til en forvaltningsstrategi som i framtiden på best mulig måte ivaretar hensynet til naturen, samtidig som det legges til rette for en skånsom bruk av feltet.

For prøveprosjektene som følger, er det lagt vekt på å få prøvd ut ulike strategier for å håndtere ferdselen langs Snøheimvegen, da forholdet mellom ferdsel og villrein er en av hovedproblemstillingene for forvaltning av området. Snøheimvegen er den viktigste innfallsporten til området, og undersøkelser viser at det vil bli ferdsel langs aksene Hjerkin - Snøhetta uansett (jf. Friluftslivsutredningen). Ved utarbeidelse av reguleringsplan for Snøheimvegen vil disse spørsmålene bli vurdert mer detaljert.

### 9.1 Faste åpningstider for Snøheimvegen

Et alternativ for håndtering av ferdsel langs Snøheimvegen som bør prøves ut over et fastsatt tidsrom, er åpningstider for Snøheimvegen. Snøheimvegen vil da være åpen for motorisert ferdsel inn til eksisterende nasjonalparkgrense (eller aller helst Snøheim) et angitt tidsrom på formiddagen og et angitt tidsrom på ettermiddagen. Parkering vil kun være tillatt på opparbeidet p-plass ved nasjonalparkgrensa. Utover dette vil vegen være stengt for motorisert ferdsel. Unntaket er organiserte turer, som kan bruke vegen hvis de har løyve.

#### **Fordeler med en slik løsning:**

- Den motoriserte ferdselen i området blir konsentrert.
- Det blir mer kontroll med trafikken langs veien, utover åpningstidene for Snøheimvegen vil det være få motoriserte kjøretøy langs veien og lite mennesker på denne strekningen – dette vil skåne dyre- og fugleliv i området.
- For de aller fleste brukerne av Snøheimvegen i dag er Snøhetta eller Snøheim målet, besøkende blir kanalisert gjennom de mest sårbare områdene og inn til de attraktive turområdene.
- En får inntekter til vedlikehold av vegen gjennom bompenger.
- Det vil redusere brukerkonflikter i forhold til turgåere/syklister/hester langs veiene, samt redusere støyproblematikken.
- Lokalbefolkningen kan kjøre inn med egne biler inn slik de alltid har gjort.
- Det øker tilgjengeligheten for eldre og handikappede.

#### **Ulemper med en slik løsning:**

- Det vil være behov for en større parkeringsplass ved nasjonalparkgrensa (hvis det ikke blir tillatt å kjøre helt inn til Snøheim).
- En slik løsning kan ta bort noe av næringsgrunlaget for reiselivsbedrifter i området.

#### **Forutsetninger for at en slik løsning skal fungere:**

- Det krever god informasjon om åpningstider og hvorfor et slikt tiltak er satt i verk.

#### **Prøveordning**

Prøveprosjekt bør gå over 3 år for å teste om faste åpningstider av Snøheimvegen er en god løsning på ferdselsproblematikken. Prøveprosjektet evalueres opp mot effekter på dyre- og fugleliv (spesielt villrein), ferdselsmønster og økonomi.

### 9.2 Minibus

Veien stenges med bom ved Hjerkin, og det kan kjøres fram til eksisterende nasjonalparkgrense (eller aller helst Snøheim) med;

- minibusser/busser som går til faste tider for alle individuelle besøkende, tilpasset sesong/trafikkmengde
- reiselivsbedriftenes egne biler/busser etter eget løyve for transport av gjester, varer og utstyr
- turbusser med godkjent guide

All kjøring foregår i organiserte former, enten ved løyver eller ved at det er med guide f.eks. på turbusser. Forutsetninger for organisering av transport av individuelle besøkende med minibusser/busser er god organisering og et klart utgangspunkt med god kapasitet på parkering av biler.

### **Fordeler med en slik løsning:**

- For de aller fleste brukerne av Snøheimvegen i dag er Snøhetta eller Snøheim målet, besøkende blir kanalisert gjennom de mest sårbare områdene og inn til de attraktive turområdene.
- Det blir kontroll med trafikken langs veien, og det blir ikke parkerte biler og stopp langs veien eller mange mennesker på denne strekningen - med tanke på villrein og fugleliv.
- Området oppfattes som mer eksklusivt når det ikke er fritt tilgjengelig med egne biler.
- Det blir langt færre kjøretøyer som frekventerer veien.
- Det kreves mindre parkeringsarealer ved nasjonalparkgrensa - kun en snuplass tilstrekkelig for busser, samt noe parkering for reiselivsbedriftenes biler/minibusser og turbusser.
- Det blir lettere å drive organiserte turer fra Hjerkin, og gir større inntektspotensial.
- Dess flere biler som står parkert på Hjerkin, dess flere stopper og oppsøker senteret med informasjon og aktiviteter/opplevelser - «trafikk avler trafikk».
- Det gir muligheter for å informere og guide alle som skal inn i nasjonalparken om de muligheter som finnes og ikke minst gi informasjon om hva de ikke bør gjøre når de oppholder seg i nasjonalparken.
- Det vil redusere brukerkonflikter i forhold til turgåere/syklister/hester langs veiene, samt redusere støyproblematikken.

### **Ulemper med en slik løsning:**

- De som bruker området regelmessig vil reagere når det ikke lenger kan kjøres egne biler inn slik det alltid har vært gjort.

### **Forutsetninger for at en slik løsning skal fungere:**

- Det krever god organisering, tilrettelegging og informasjon, og tilbudet må være markeds-tilpasset når det gjelder tidspunkter og intervaller for transport og ikke minst service.
- Alle som transporterer besøkende inn i nasjonalparken må skoleres og ha de nødvendige kunnskaper for å være en veileder og guide, og de må ha den rette serviceinnstillingen.
- De som har beitedyr i området, kan etter søknad få dispensasjon til å bruke motoriserte kjøretøy på Snøheimvegen i næringsammenheng.

For at en slik løsning skal kunne fungere vil det være en fordel om Hjerkinhus (eller tilsvarende) er etablert som mottaksapparat og informasjonssenter slik at tilbudet med minibuss ikke blir et enkeltstående element, men en del av et helhetlig konsept. Prøveprosjektet bør derfor ikke iverksettes før mot slutten av tilbakeføringsperioden.

### **Prøveordning**

Prøveprosjektet bør gå over et forholdsvis langt tidsrom da det kan ta noen sesonger før et slikt tilbud er innarbeidet. Det foreslås derfor at prøveprosjektet går over 5 år for å teste om organisert transport som beskrevet ovenfor vil fungere på en god måte. Prøveprosjektet evalueres opp mot effekter på dyre- og fugleliv (med særlig fokus på villrein), ferdselsmønster og økonomi etter 5 år.

## **9.3 Aktiv forvaltning**

Hensynet til villrein vil være viktig i forvaltningen av den framtidige nasjonalparken. For å unngå konflikter i forhold til truede/sårbar dyrearter, bør mulighetene vurderes for å etablere et pilotprosjekt hvor en fraråder ferdsel i de områder hvor sårbare dyrearter til enhver tid befinner seg. Det vil kreve at en setter fokus på Staten sitt ansvar for forvaltning av et område etter at nasjonalparken er etablert. Det må bevilges mer penger til mottaksapparatet og forvaltningen av nasjonalparken slik at området bemannes med flere oppsynsmenn enn i dag. Hvis Hjerkinhus etableres som bla. et informasjonssenter vil det være naturlig at publikum/guiden gis informasjon om dette her.

I tillegg til å være kompetansebyggende, kan et slikt «overvåkningsprosjekt» også representere kompetanse som har overføringsverdi til andre områder. Dette prosjektet kan med fordel prøves ut samtidig med de to overnevnte prøveprosjektene.

## 10. PROSESSEN FRAMOVER

Kommunedelplanen og verneplanen for tilbakeføring av Hjerkinnskytefelt til sivile formål vil danne grunnlaget for Forsvarets videre arbeid. Etter planen skal oppryddingsarbeidet starte i 2005 og pågå til ca. 2030. For å best mulig kunne følge opp et prosjekt som går over så lang tid (25 år) bør det opprettes en gruppe med representanter fra de involverte partene i planprosessen. Denne gruppens hovedformål vil være å foreta en fortløpende helhetlig evaluering av tilbakeføringstiltak, prøveprosjekt m.m. for å sikre at en i størst mulig grad når de mål en har satt for tilbakeføringsarbeidet.

Viktige oppgaver for gruppa vil være å:

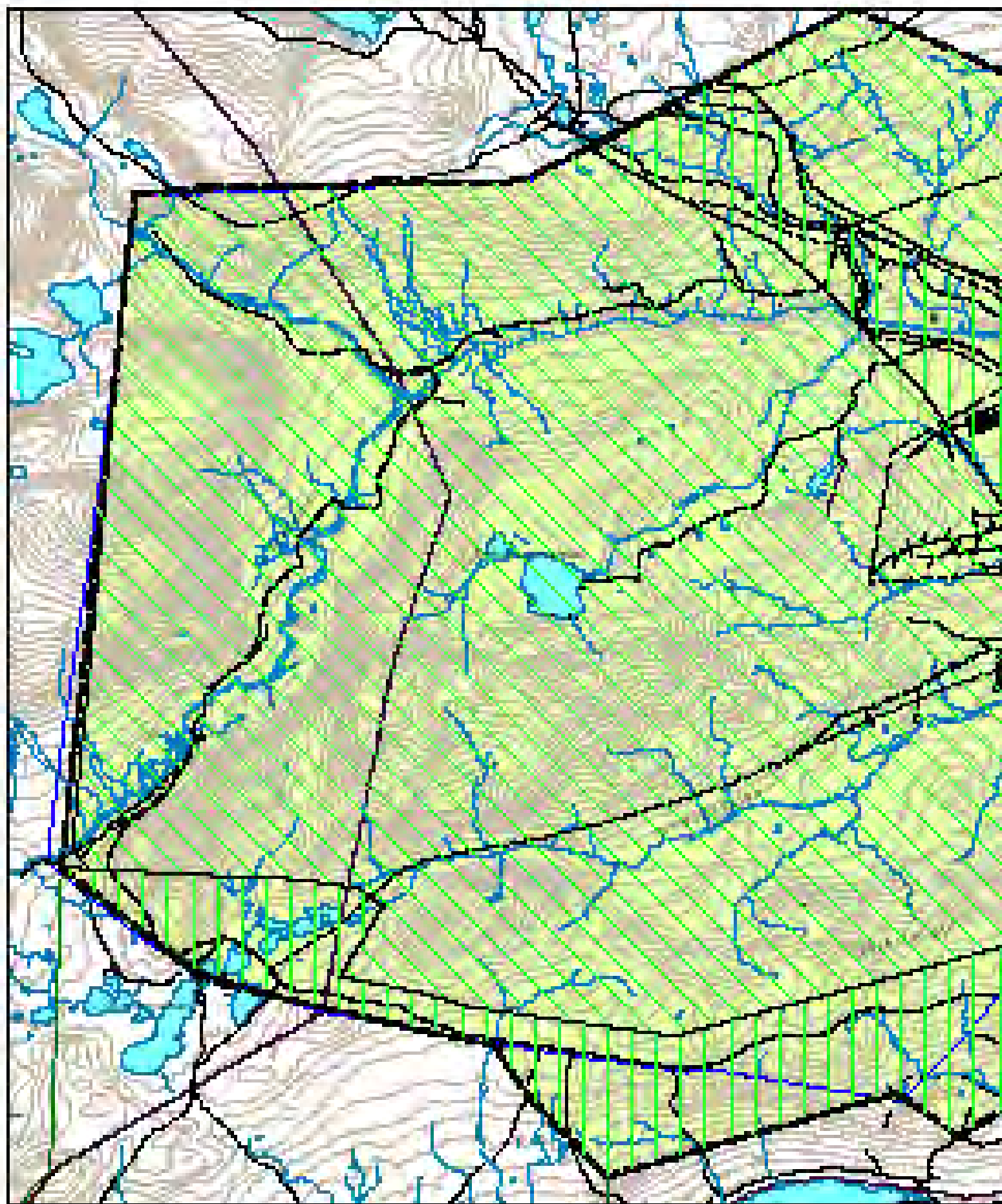
- utarbeide kriterier for ”friskmelding” av Forsvarsområder
- fortløpende evaluere tilbakeføringstiltak og arbeid med rydding av feltet
- evaluere prosjekter knyttet til forsøksforvaltning
- vurdere om områder er tilbakeført/tilrettelagt og ryddet til en slik standard at de kan ”friskmeldes”

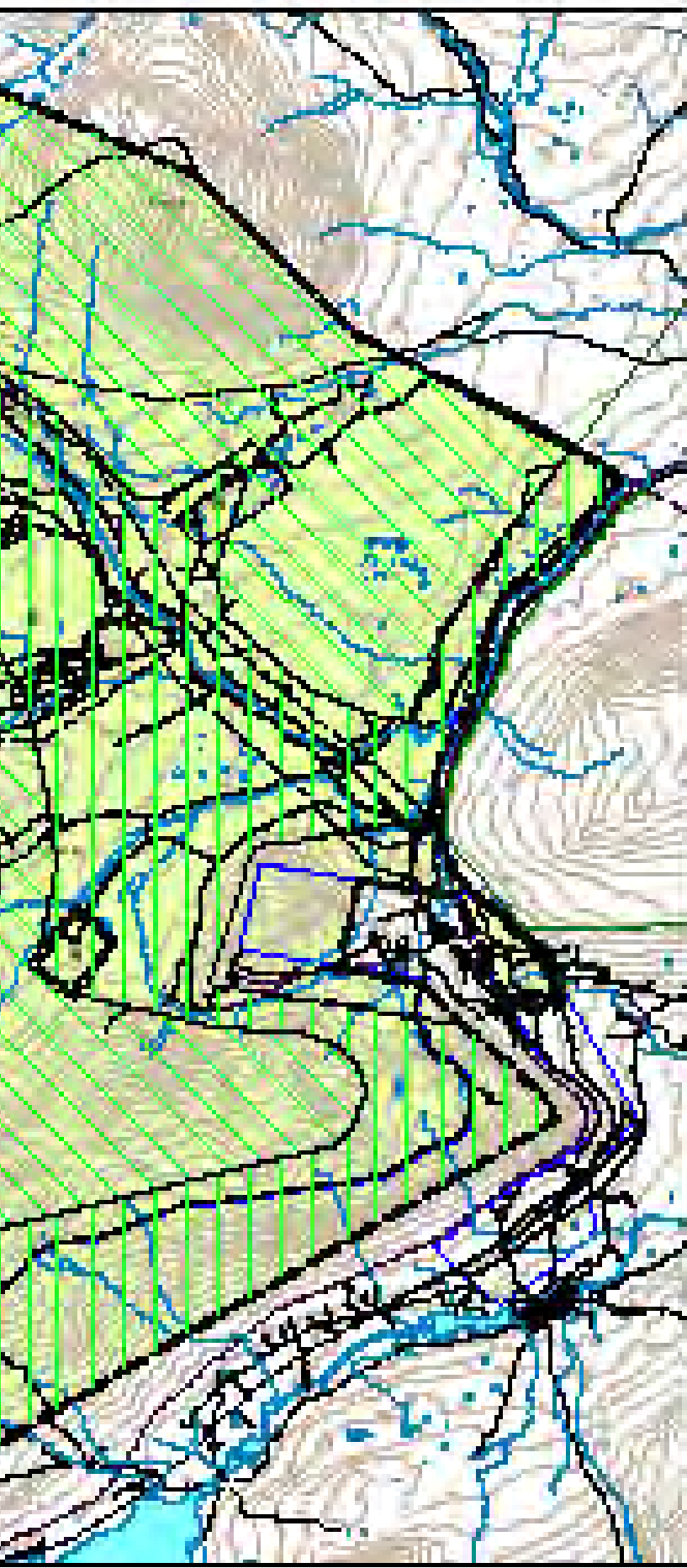


*Med en aktiv forvaltning kan en fraråde ferdsel i de områdene hvor det måtte befinne seg sårbare dyrearter.*

*Foto: Kjell M. Derås*

# VEDLEGG





# LESJA OG DOVRE KOMMUNER

## KOMMUEDELPLAN FOR HJERKINN SKYTEFELT

FORSLAG TIL FRAMTIDIG AREALDEL  
Målestokk 1:50 000

### TEGNFØRKLARING

Bysseområder (PBL §20-4. 1 ledd)

Planlagt område 



Landbruks- natur- og friluftsområder  
(PBL §20-4.1. ledd nr 2)

LNF-områder (Landbruks- og naturområder)  
LNF-områder (Landbruks- og naturområder) 

Retningslinjer (LNF-områder)

LNF-områder med tilknyttet retninglinje (Landbruks- og naturområder)   
LNF-områder med tilknyttet retninglinje (Landbruks- og naturområder)

Linjesymboler

Planlagt område   
LNF-områder med tilknyttet retninglinje (Landbruks- og naturområder)   
LNF-områder med tilknyttet retninglinje (Landbruks- og naturområder)   
LNF-områder 



## LITTERATUR:

- Norsk Turistutvikling AS. 2002:** Tilbakeføring av Hjerkinnskytefelt til sivile formål. Delrapport 1. Status og markedsvurderinger for Hjerkinnskytefelt/Dovrefjellområdet.
- Norsk Turistutvikling AS. 2002:** Delrapport 2. Strategi- og handlingsplan for reiseliv og samfunnsutvikling for Hjerkinnskytefelt/Dovrefjellområdet.
- Feste Lillehammer AS. 2002:** Tilbakeføring av Hjerkinnskytefelt til sivile formål. Temautredning Landskap.
- Dagmar Hagen. 2003:** Tilbakeføring av Hjerkinnskytefelt til sivile formål. Temautredning "Revegetering". Allforsk 82-7570-140-6.
- NIVA. 2002:** Tilbakeføring av Hjerkinnskytefelt til sivile formål. Konsentrasjoner av metaller i vannprøver innsamlet fra 20 bekker, 18. sept. 2001. Rapport lnr 4519-2002.
- NIVA. 2003:** Tilbakeføring av Hjerkinnskytefelt til sivile formål. Vannkvalitet og forurensningsgrad av metaller i vann og biota. Rapport lnr 4623-2003.
- Lesja/Dovre kommuner. 2002:** Tilbakeføring av Hjerkinnskytefelt til sivile formål. Beitebruk i Hjerkinnskytefelt.
- Østlandsforskning 2003:** Tilbakeføring av Hjerkinnskytefelt til sivile formål - utredning friluftsliv. ØF-Rapport nr. 02/2003.
- Ketil Isaksen, Johan Ludvig Sollid. 2003:** Løsavleiringer og permafrost i Hjerkinnskytefelt, Dovrefjell. Meteorologisk institutt, Oslo, Geografisk institutt, UiO.
- NIKU. 2003:** Tilbakeføring av Hjerkinnskytefelt til sivile formål. Tema kulturmiljø og kulturminner. NIKU Rapport 02/03.
- NINA. 2003:** Tilbakeføring av Hjerkinnskytefelt til sivile formål - temautredning Økosystem.
- NINA. 2003:** Tilbakeføring av Hjerkinnskytefelt til sivile formål - temautredning Økosystem: Villrein og moskus.
- Multiconsult. 2001:** Tilbakeføring av Hjerkinnskytefelt til sivile formål. Temautredning - Etterlatenskaper, bygg og anlegg. Rapport nr.: 102464/01.
- Lesja/Dovre kommune, Fylkesmannen i Oppland, Forsvarsbygg. 2001:** Tilbakeføring av Hjerkinnskytefelt til sivile formål. Plan- og utredningsprogram.
- Terje Nilsen. 1992:** Brukerundersøkelse på friluftsliv i Hjerkinnskytefelt. UNIT, SMU Rapport nr. 2/92. ISSN 0803-7280. ISBN 82-7373-020-4.
- DKØ. 1990:** Ornitologiske registreringer i Hjerkinnskytefelt.
- Forsvarets bygningstjeneste. 1992:** Flerbruksplan for Hjerkinnskytefelt. Bruk og tilstand. Ref.: H92104\p91564\C\RAPPORT\JMS\me.
- Oppland Fylkeskommune. 1998:** Fylkesdelplan Dovrefjellområdet.
- Lesja kommune. 1991:** Kommuneplan.
- Dovre kommune. 2002:** Kommuneplan.
- Fylkesmannen i Oppland. 1998:** Verneplan for Dovrefjellområdet.