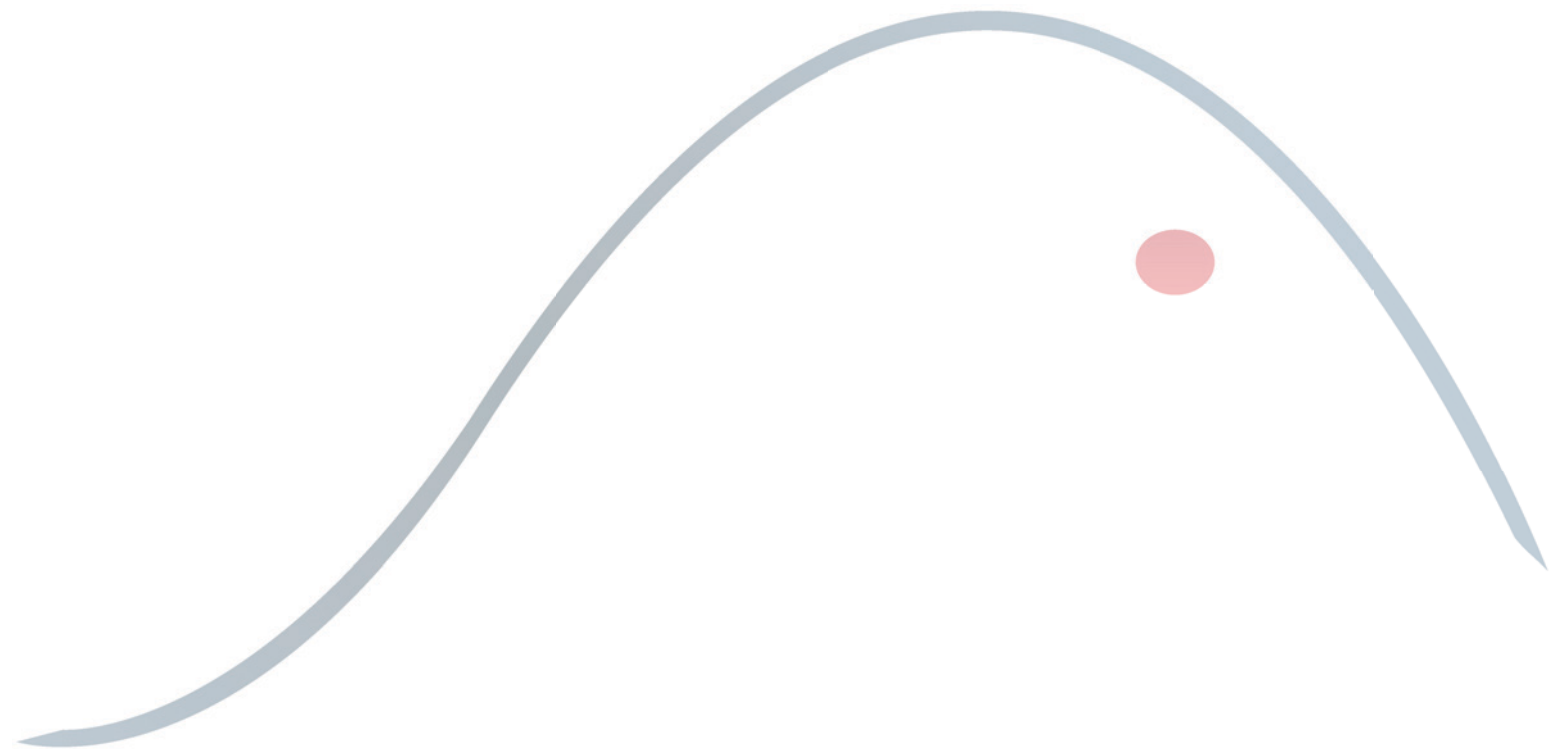


Hjerkinn skytefelt etter naturrestaurering. Landskapsevaluering



Miljøfaglig
Utredning

Rapport 2014-29



Forsidebilde

*Turiststi i "restaurert" veg fra Snøheim mot Snøhetta.
Foto: Morten W. Melby.*

RAPPORT 2014-29

Utførende institusjon: Miljøfaglig Utredning AS	Prosjektansvarlig: Morten W. Melby
	Prosjektmedarbeider(e): Helge Fjeldstad (kartutarbeidelse)
Oppdragsgiver: Fylkesmannen i Oppland	Kontaktperson hos oppdragsgiver: Line Andersen
Referanse: Melby, M. W. 2014. Hjerkinnskytefelt etter naturrestaurering. Landskapsevaluering. Miljøfaglig Utredning rapport 2014-29, ISBN 978-82-8138-722-5.	
Referat: <p>Miljøfaglig Utredning AS har gjort en verdivurdering av landskapet innenfor tidligere Hjerkinnskytefelt sine grenser med utgangspunkt i hvordan dette vil framstå etter en planlagt restaurering. Restaurering vil i praksis si at blindgjengere og fysiske anlegg innenfor skytefeltet fjernes, og at det opprinnelige terrenget i størst mulig grad gjenskapes og tilrettelegges for naturlig revegetering.</p> <p>Den planlagte restaureringen opererer med to alternativer. Alternativ 1 forutsetter en fullstendig restaurering av alle anlegg og veier innenfor skytefeltet og at Einøvlingsdammen er fjernet som et tyngre, teknisk inngrep. Alternativ 2 forutsetter at veien inn til Snøheim turisthytte opprettholdes og samtidig at Einøvlingsdammen ligger der som i dag/uendret.</p> <p>Verdikriteriene (Direktoratet for naturforvaltning og Riksantikvaren 2010) er i noen grad skjønnsmessig tilpasset de dominerende landskapskvalitetene som finnes i det utredningsområdet som verdivurderes. I dette tilfellet, hvor målet for restaureringsprosjektet er at utredningsområdet "blir en naturlig del av det nasjonalt og internasjonalt verneverdige høyfjellsøkosystemet på Dovrefjell, med alle høyfjellsøkosystemets funksjoner og opplevelseskvaliteter", har det vært lagt et fokus på omfanget av fysiske inngrep, den lange og kontinuerlige utmarksbruken og ikke minst den nasjonale identiteten som er utviklet og fremdeles holdes vedlike.</p> <p>Under alternativ 1 vil restaureringsprosjektet tilbakeføre et landskap med høye verdier, med karakter og kvaliteter som gjenfinnes innenfor tilliggende verneområde og regionen for øvrig. De høyeste verdiene omfatter de nordvestligste delene av tidligere Hjerkinnskytefelt. For spesialkriteriet "opplevd inngrepsfrihet" tilordnes disse landskapsområdene lave urørthetsklasser (lite berørt).</p> <p>Under alternativ 2 vil restaureringsprosjektet også tilbakeføre et landskap med generelt høye verdier, men landskapsområdene som inkluderer indre deler av Snøheimvegen (1) og Einøvlingsvatnet (3) verdivurderes noe lavere enn under alternativ 1. Dette skyldes i hovedsak fokuset i kriteriebruken, nevnt over. Også for spesialkriteriet "opplevd inngrepsfrihet" gir Snøheimvegen/Einøvlingsdammen utslag i en tilordning av høyere urørthetsklasse for dette landskapsområdet (mer berørt).</p> <p>Utredningen gir landskapsfaglige argumenter for å innlemme tidligere Hjerkinnskytefelt i tilliggende verneområde som nasjonalpark etter en avsluttet og vellykket restaurering etter plan for alternativ 1. Skytefeltarealet representerer likevel kvaliteter som stort sett gjenfinnes i de tilliggende verneområdene og tilfører ingen vesentlig nye.</p>	

FORORD

Miljøfaglig Utredning AS har gjort en verdivurdering av landskapet innenfor Hjerkinnskytefelt sine grenser med utgangspunkt i hvordan dette vil framstå etter en planlagt restaurering. Restaurering vil i praksis si at blindgjengere og fysiske anlegg innenfor skytefeltet fjernes, og at det opprinnelige terrenget i størst mulig grad gjenskapes og tilrettelegges for naturlig revegetering.

Den planlagte restaureringen opererer med to alternativer. Alternativ 1 forutsetter en fullstendig restaurering av alle anlegg og veier innenfor skytefeltet og at Einøvlingsdammen er fjernet som et tyngre, teknisk inngrep. Alternativ 2 forutsetter at veien inn til Snøheim turisthytte opprettholdes og at Einøvlingsdammen ligger der som i dag/uendret.

Vurderingen er gjort på oppdrag fra Fylkesmannen i Oppland, og skal inngå som kunnskapsgrunnlag for en seinere vurdering av hvorvidt, og eventuelt hvordan, skytefeltarealet skal innarbeides de tilliggende verneområdene.

Rapporten er strukturert på følgende måte. Etter en innledning (kap. 1) gjengis hovedtrekkene fra det planlagte restaureringsarbeidet (kap. 2). Deretter presenteres metoden (kap. 3) som er benyttet for innsamling og strukturering av landskapsdata fra utredningsområdet samt fremgangsmåte og kriterier som benyttes i den oppfølgende verdivurderingen. Med henvisning til eksisterende datagrunnlag og beskrivelser av landskapet innenfor utredningsområdet, gjøres en verdivurdering av romlig avgrensede landskapsområder for begge alternativ (kap. 4). Som en spesialundersøkelse presenteres en analyse av "opplevd inngrepsfrihet" innenfor landskapsområdene (kap. 5). Avslutningsvis konkluderer rapporten på landskapsverdi og alternativer (Kap. 6).

Kontaktperson på vegne av oppdragsgiver i prosjektperioden har vært overingeniør Line Andersen fra Fylkesmannen i Oppland. Fra Miljøfaglig Utredning AS har Morten W. Melby vært ansvarlig for rapporten, med Helge Fjeldstad som bidragsyter på all kartproduksjon og dataleveranser fra kartarbeidet. Alle foto er tatt av Morten W. Melby, hvis ikke annet er oppgitt.

Tingvoll, 15.10.2014

Miljøfaglig Utredning AS

Morten Wewer Melby

INNHold

1	INNLEDNING.....	6
2	BAKGRUNN.....	7
3	METODE	9
4	BESKRIVELSE OG VERDIVURDERING.....	13
5	OPPLEVD INNGREPSFRIHET.....	35
6	KONKLUSJON/ARGUMENTASJON	38
7	REFERANSER.....	40

1 INNLEDNING

Begrepet "landskap" er i denne rapporten knyttet til et konkret geografisk område, selv om alle egenskaper og betydninger ikke nødvendigvis vil være av fysisk karakter. Videre legges definisjonen i Den europeiske landskapskonvensjonen til grunn. Her blir begrepet definert på følgende måte:

Landskap betyr et område, slik folk oppfatter det, hvis særpreg er et resultat av påvirkning fra og samspill mellom naturlige og/ eller menneskelige faktorer.

I tråd med denne definisjonen omfatter landskap alle typer fra villmarkspregete områder, åpent hav og kyst, til jordbrukslandskap med inn- og utmark, skogsbygder, tettsteder og urbane miljøer.

Den europeiske landskapskonvensjonen

Initiativet til arbeidet med landskapskonvensjonen ble tatt i 1994 av kongressen for lokale og regionale myndigheter i Europarådet (CLRAE), og den ble vedtatt av Europarådets ministerkomité i juli 2000. Norge godkjente konvensjonen 23. oktober 2001, som det første av 45 medlemsland. Konvensjonen trådte i kraft 1.3.2004 etter at ti land hadde godkjent den. Disse landene er forpliktet til å følge opp på en rekke punkter:

1. vurdere om landskap er godt nok ivaretatt i lovverket
2. integrere landskap i politikk på områder som kan ha direkte eller indirekte innvirkning på landskap
3. forbedre de faktiske kunnskapene om egne landskap
4. utdanne fagfolk og fremme undervisningsopplegg i skoler og universiteter
5. bidra til å bevisstgjøre folk i det sivile samfunnet, private organisasjoner og offentlige etater
6. gi befolkningen, lokale og regionale myndigheter og andre mulighet for å medvirke i landskapspolitikken
7. legge til rette for samarbeid over landegrensene på lokalt og regionalt nivå

Ad. punkt 2: Ulike samfunnssektorer påvirker landskapet på forskjellige måter. Næringssektorer som jordbruk, skogbruk og bergverksdrift setter markante preg på landskapet der de utøver sin virksomhet. Det samme gjør energi- og samferdselssektorene. Landskapet betyr mye både for verdiskaping, helse og livskvalitet. Samtidig er landskapet en ressurs både for barn og unge, skoleverk og forskere, et sted der de kan hente kunnskaper og opplevelser.

Landskap – nasjonale mål

I St.meld nr. 21 (2004-2005) Regjeringens miljøvernpolitikk og rikets miljøtilstand, foreslår regjeringen nye arealpolitiske mål med betydning for landskap. I meldingen (Kilde: <http://odin.dep.no/md/planlegging/landskap>) formuleres følgende strategiske mål for arealpolitikken:

"Norges arealer skal forvaltes slik at natur- og kulturmiljøer, landskap og viktige kvaliteter i omgivelsene blir tatt vare på i hele landet. Gjennom en samordnet arealpolitikk skal de nasjonale målene for lokal og regional omstilling og utvikling forenes med de nasjonale målene for bevaring av natur- og kulturverdier."

To nasjonale resultatmål er knyttet spesielt til landskap (St.meld nr. 21, 2004-2005):

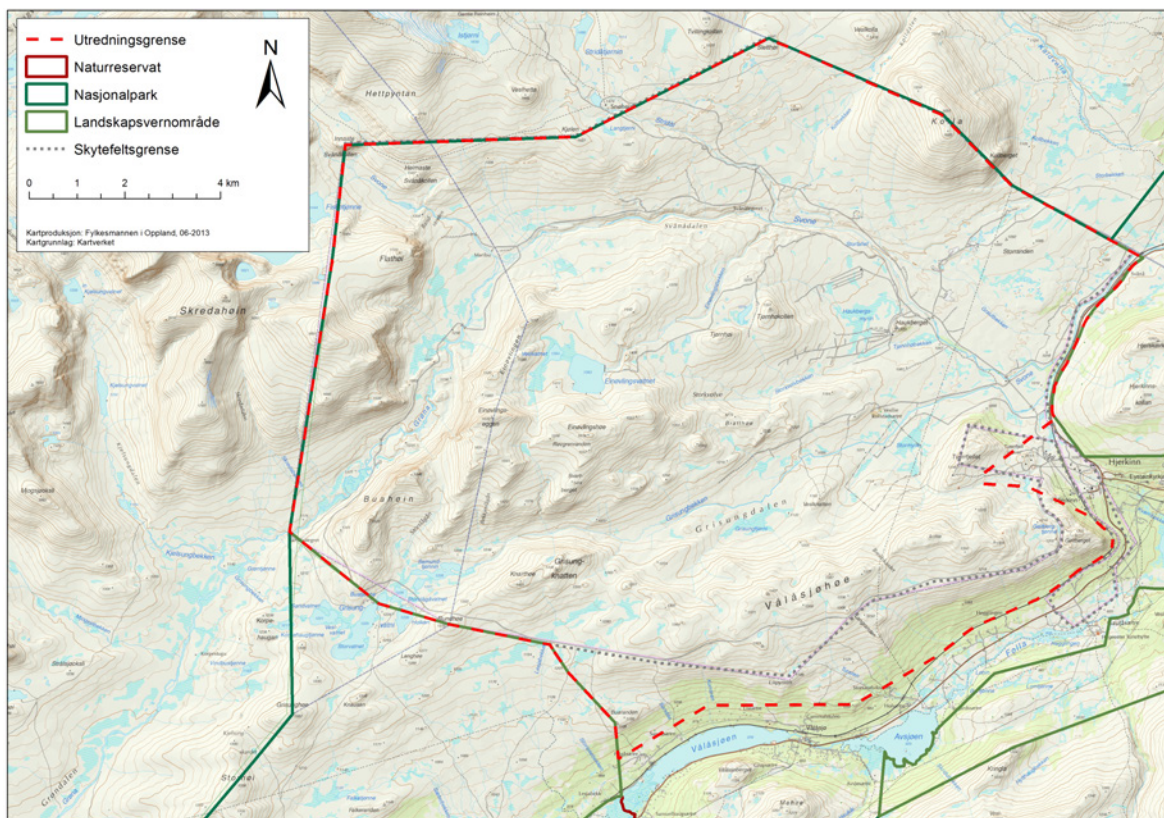
- *Fjellområdene skal forvaltes som landskap der kultur- og naturressursene, næringsmessig utnytting og friluftsliv sikres og gjensidig utfyller hverandre.*
- *Miljøkvaliteter i landskapet skal sikres og utvikles gjennom økt kunnskap og bevisst planlegging og arealpolitikk.*

2 BAKGRUNN

På oppdrag fra Miljødirektoratet utreder Fylkesmannen i Oppland vern av tidligere Hjerkinnskytefelt etter naturmangfoldloven. Utgangspunktet for oppdraget er Stortingets vedtak (1999) om å legge ned skytefeltet, tilbakeføre det til naturlig tilstand og innlemme det i tiliggende verneområder.

Forsvarets bruk av Hjerkinnskytefelt ble helt avsluttet i 2008, og Forsvarsbygg har satt i gang et omfattende naturrestaureringsarbeid. Dette arbeidet er nå (2014) inne i sin siste fase som skal avsluttes i 2020, og endelig mål for arbeidet er som beskrevet fra Forsvarsbygg i deres forprosjektbeskrivelse, jf. oppstartmelding for verneplanprosessen (Andersen og Vorkinn 2013):

”Hjerkinnskytefelt skal tilbakeføres til en tilstand som gjør at området blir en naturlig del av det nasjonalt og internasjonalt verneverdige høyfjellsøkosystemet på Dovrefjell, med alle høyfjellsøkosystemets funksjoner og opplevelseskvaliteter. Området skal ryddes slik at det blir sikkert for allmenn ferdsel.”



Figur 2.1. Utredningsområdet med verneområder og skytefeltsgrense inntegnet.

Det er pr. 2014 ikke tatt endelig beslutning på hvorvidt Snøheimvegen skal fjernes eller ikke. Det ble reist spørsmål om å beholde veien i Stortinget høsten 2007, og Stortinget besluttet høsten 2013 å utsette den endelige avgjørelsen til 2017. Her er det ulike hensyn som står mot hverandre, særlig når det gjelder menneskelig ferdsel og villreinens områdebruk langs denne traséen. Stortinget presiserte samtidig at øvrige veier skal tilbakeføres i tråd med prosjektplanen for naturrestaureringsarbeidet.

I tillegg er det et tyngre inngrep i området som ikke omfattes av prosjektplanen. Einøvlingdammen ble bygd i 1969 som ekstra vannforsyning til Hjerkinnsgruver, men er i dag en dam uten formål. Det er aktuelt å fjerne dette inngrepet, men endelig beslutning er heller ikke tatt her.

Som en tilpasning til det oppdraget som denne rapporten leverer på, så forholder den seg til utredningsområdet som om det allerede er ferdig restaurert. Landskapsbeskrivelsene, verdivurderingene og kategoriseringen av "opplevd inngrepsfrihet" karakteriserer derfor et landskap, slik som det i henhold til vedtatte planer og bevilgninger, -vil bli i løpet av få år. Det opereres med 2 alternativer:

Alternativ 1: Hjerkinnskytefelt ferdig restaurert. Einøvlingsdammen er fjernet som et tyngre, teknisk inngrep.

Alternativ 2: Snøheimvegen opprettholdt. Øvrige deler av Hjerkinnskytefelt ferdig restaurert. Einøvlingsdammen ligger der som i dag/uendret.

Betydningen av å fjerne eksisterende veier, med unntak av Snøheimvegen (jf. Stortingets vedtak), kommenteres spesielt, men behandles ikke som eget alternativ i denne rapporten. Med "øvrige veier" menes Lille ringvei (Storrandveien), Rollstadseterveien og Store ringvei (Vålåsjøhøveien mellom Hjerkinnskytefelt og Grisungen, veien gjennom Grøndalen og veien gjennom Svånådalen).



Parti av den ca. 15 kilometer lange Snøheimvegen mellom Hjerkinnskytefelt og Snøheim turisthytte. Elva Svono til venstre.



Einøvlingsdammen (ca 150 m) hever Einøvlingsvatnet inntil 1 m over opprinnelig nivå. Foto: Forsvarsbygg.

3 METODE

Landskapsområder, kategorisering/verdisetting

Nedenfor gis en kort innføring i hvilke komponenter som er brukt for å beskrive landskapet innenfor avgrensede og "enhetlige" landskapsområder fra utredningsområdet (Hjerkinn skytefelt) og hvilke kriterier som er benyttet for å tilordne disse landskapsområdene en verdi. Metoden bygger på rapporten *Landskapsanalyse. Framgangsmåter for vurdering av landskapskarakter og landskapsverdi* (Direktoratet for naturforvaltning og Riksantikvaren 2010).

Tabell 3.1. Sjekkliste for beskrivelse av landskapskarakter. (Kilde: Direktoratet for naturforvaltning og Riksantikvaren 2010)

Forhold ved landskapet	Beskrivelse	Betydning for landskapskarakteren (- /*/**/****)
Landskapets innhold		
Landformer og vann		
Vegetasjon		
Arealbruk og bebyggelse		
Kulturhistorie og kulturelle referanser		
Romlig-visuelle forhold		
Endrings- og vedlikeholdsprosesser		
Aktive naturprosesser		
Jord- og skogbruk, tamreindrift, fiske, annen utmarksbruk		
Bygge- og anleggs-virksomhet, transport		
Sammenhenger og brudd		
Geografiske og romlige sammenhenger		
Funksjonelle sammenhenger		
Historiske sammenhenger		
Nøkkelementer		
Naturskapte nøkkelementer		
Menneskeskapte nøkkelementer		
Landskapskarakter		
Landskapskarakter er definert på følgende måte:		
<i>Landskapskarakter er et uttrykk for samspillet mellom et områdes naturgrunnlag, arealbruk, historiske og kulturelle innhold, og romlige og andre sansbare forhold som særpreger området og adskiller det fra omkringliggende landskap.</i>		
Fastsetting av landskapskarakter bygger på en helhetlig tolkning av landskapet slik det forstås og oppfattes, jfr. Den europeiske landskapskonvensjonen.		

Praktisk gjennomføring

Det er allerede gjennomført en grundig landskapsanalyse fra utredningsområdet. Feste Lillehammer AS (2003) gir en beskrivelse av landskapskvaliteter, inkludert sår og inngrep i skytefeltet, som et tematisk bidrag til en "målrettet avvikling av skytefeltet i forhold til hvordan området skal framstå visuelt etter en avsluttet sanering". Rapporten deler inn skytefeltet i mindre, enhetlige delområder som beskrives og vurderes opp mot toleranse for inngrep, og dermed også potensialet for restaurering. Denne fagrapporten fra 2003, sammen med deler av rapporten *Dovre fjells moralske landskap* (Flemseter, Rønningen og Holm 2013), tjener som fullstendig datagrunnlag i denne utredningen, og er bare i liten grad supplert. Undertegnede gjennomførte likevel en heldags befarings med bil gjennom utredningsområdet den 3. august 2014, for å kvalitetssikre en justering av den romlige inndelingen av utredningsområdet i enhetlige landskapsområder.

Tabell 3.1 illustrerer hvilke forhold ved landskapet som skal beskrives. For utredningsområdet er dette gjort rent stikkordsmessig fordi det allerede foreligger gode data fra området (Feste Lillehammer AS 2003). Denne forenklingen er gjort i forståelse med oppdragsgiver som tilpasning til knappe ressurser. Landskapskarakteren er imidlertid fullstendig utskrevet.

Direktoratet for naturforvaltning og Riksantikvaren (2010) presiserer behovet for lokal medvirkning i analysen, blant annet gjennom såkalte "gyldighetsanalyser" for å legitimere resultatet. Dette er ikke gjennomført her, men forholdet er forsøkt fanget opp gjennom rapporten *Dovre fjells moralske landskap* (Flemseter, Rønningen og Holm 2013).

Verdivurdering

Hvert enkelt landskapsområde verdivurderes i henhold til rapporten *Landskapsanalyse. Framgangsmåter for vurdering av landskapskarakter og landskapsverdi* (Direktoratet for naturforvaltning og Riksantikvaren 2010). For å tydeliggjøre hvordan de enkelte verdikriteriene er vurdert, foretas verdisettingen langs en skala fra én til fem stjerner, der fem stjerner representerer høyest vektning. Vektleggingen begrunnes i siste kolonne (tabell 3.2). I tabellens siste rad gjøres en vurdering av endelig verdi for landskapsområdet.

Tabell 3.2. Skjema til bruk ved vurdering av verdi. (Kilde: Direktoratet for naturforvaltning og Riksantikvaren 2010)

Verdikriterier	*	**	***	****	*****	Begrunnelse
Mangfold og variasjon						
Tidsdybde og kontinuitet						
Helhet og sammenheng						
Brudd og kontrast						
Tilstand og hevd						
Lesbarhet						
Tilhørighet og identitet						
Samlet verdi						

Mangfold og variasjon: Er landskapet innholdsrikt og variert både når det gjelder form og innhold, funksjoner og historier? Er det mange ulike enkeltelementer som preger landskapet?

Tidsdybde og kontinuitet: Er mye av den kulturhistoriske utviklingen synlig i landskapet? Er den historiske utviklingen gjennom flere epoker synlig og sammenhengende? Er de aktive naturprosessene synlige?

Helhet og sammenheng: Er landskapet preget av større sammenhengende naturområder? Er landskapet en del av viktige natursammenhenger? Er det tydelig sammenheng mellom ressursgrunnlaget og bruk/aktivitet? Har landskapet et preg av helhet, harmoni, konsistens, enhet?

Brudd og kontrast: Inneholder landskapet brudd og kontraster som bidrar til å belyse landskapets utvikling?

Tilstand og hevd: Er landskapet preget av å være holdt i hevd og vel skjøttet? Er landskapet i forfall eller er forringet gjennom mangel på drift og vedlikehold?

Lesbarhet: Er landskapets utvikling og innhold lett å forstå? Er sammenhengene tydelige? Har landskapet et pedagogisk potensial som er lett å formidle? Tiltrekker landskapet seg spesiell oppmerksomhet?

Tilhørighet og identitet: Er det et landskap folk (lokalt/regionalt/nasjonalt) har sterk tilhørighet til, basert på f.eks. hendelser eller på geografiske kjennetegn/landemerker?

Praktisk gjennomføring

Også her er det datagrunnlaget fra Feste Lillehammer AS (2003) sin fagutredning som legges til grunn for verdisettingen, supplert med registreringer fra undertegnede befaring i utredningsområdet den 3. august.

Analyse: "Opplevelse av inngrepsfrihet"

Inngrepsfrihet er vurdert som aktuell kvalitet ved landskapet. Ikke minst gjelder dette i Hjerkinns skytefelt og tilgrensende områder. Ved analyser av inngrepsfrihet er det vanlig å benytte Miljødirektoratets kartbase over inngrepsfrie naturområder (<http://www.miljostatus.no/kart/>). I flere tidligere verneplanprosesser, hvor blant annet landskapskvaliteter er beskrevet og verdivurdert, har området INON-status blitt supplert med det som kan kalles for "opplevd inngrepsfrihet" (Fylkesmannen i Nordland 2004, Melby 2005). Denne kvaliteten tar utgangspunkt i en strengt romlig betraktning av landskapet, i praksis en inndeling av utredningsområdet i mindre, geografiske enheter som stort sett oppleves å ha samme avgrensning uansett hvor du befinner deg innenfor enheten. Det betyr at inngrep utenfor den romlige enheten ikke er synlige og (antatt) uten betydning for landskapsopplevelsen, uansett hvor nær eller hvor langt unna inngrepet du faktisk befinner deg. Du ser det ikke. Støy og lukt er egenskaper ved en del typer inngrep som ikke er rent visuelle, og representerer en svakhet ved analysen. En annen svakhet ved analysen er at den ikke fanger opp kunnskapen om tilliggende inngrep som du ikke kan observere fra stedet du befinner deg, men som likevel har betydning for opplevelsen.

Hvor store, eller små disse landskapsområdene skal være, må avstemmes både med landskapets dominerende skala og de ressursene som stilles til rådighet. Hver av de romlig avgrensede landskapsområdene som dekker Hjerkinns skytefelt, tilordnes en såkalt "urørthetsklasse". De ulike urørthetsklassene er tidligere definert (Fylkesmannen i Nordland 2004, Melby 2005);

I Landskapsområder med villmarkspreg

Ingen påvirkning. Landskapsområdene framstår som helt, eller tilnærmet helt urørte. Områder uten mobiltelefondekning har særlig høy status.

II Landskapsområder med ubetydelige naturinngrep

Ingen tyngre inngrep preger landskapsområdene direkte. Kun et fåtall enkle og veiløse bygningsmiljø (setre, gammer og hytter) per landskapsområde tillates. Merka stier og sleper, varder, reingjerder, småskala nedlagte fløtningsanlegg, gangbro over elver, klopper over myr, etc. Inngrepene er små og reversible.

III Landskapsområder med småskala naturinngrep

Tradisjonell og småskala gårds- og seterdrift, spredt hyttebebyggelse, små traktor- og mindre bygdeveier, enkle strømlinjer. Områder her kan ha verdifulle kulturmiljøer med tradisjonell, småskala jordbruksdrift i balanse med det omkringliggende naturlandskapet. Slike miljøer kan være positive utgangspunkt for fjellturer.

IV Landskapsområder med betydelige naturinngrep

Tyngre tekniske inngrep som sterkt preger landskapet (veier, kraftgater, regulerte vann, bosetningsområder, industritomter, ulike servicebygg, skitrek, tette hyttefelt etc.).

Praktisk gjennomføring

På bakgrunn av befaring og inntrykk fra det restaureringsarbeidet som allerede er gjennomført, er utredningsområdet inndelt i landskapsområder med tilordnet "urørthetsklasse". Det er viktig å understreke at urørthet er en egenskap som trekkes inn i verdivurderingen av landskap, men at urørthet likevel bare er én av flere vurderte kriterier som påvirker verdien.

Helhet og sammenheng

Landskapsområdene representerer deler av en større landskapsmessig sammenheng. Disse overordnede sammenhengene går ofte på tvers av inndelingen i landskapsområder, og representerer en kvalitativ ny kunnskap og forståelse. Historiske brukstradisjoner, grad av urørthet, bebyggelsesgradienter og relativt relieff er eksempler på egenskaper som ikke fullt ut lar seg illustrere og beskrive på landskapsområde-nivå. Den overordnede landskapsforståelsen bør også drøftes i en regional sammenheng for å vurdere hva som er spesielt og hva som er representativt ved utredningsområdet.

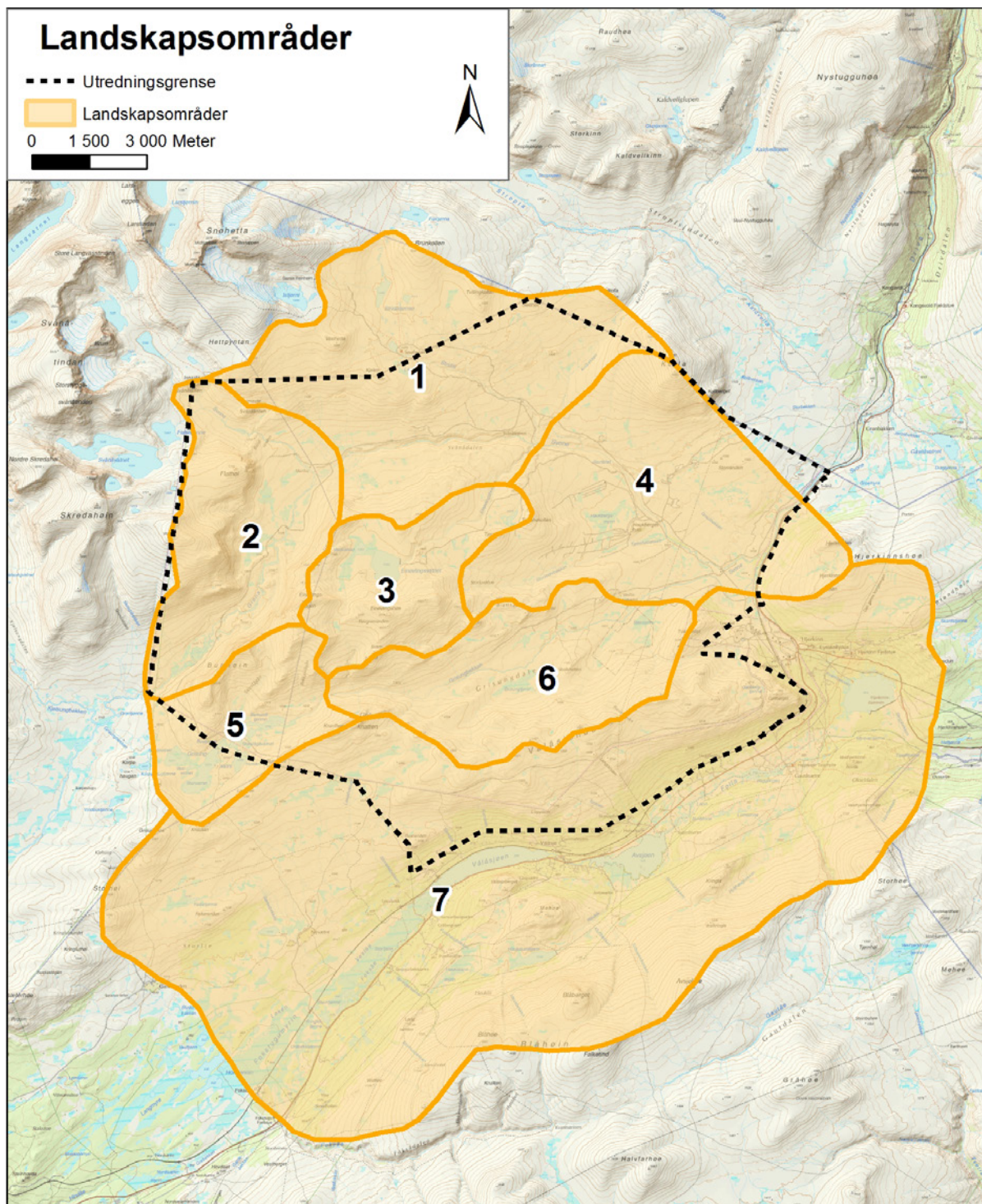
Praktisk gjennomføring

Datagrnnlaget består i Feste Lillehammer AS (2003) sin fagutredning sammen med deler av rapporten *Dovrefjells moralske landskap* (Flemseter, Rønningen og Holm 2013). Erfaringer fra landskapsnivået av NiN (V. 2.0) vil også bli benyttet for å illustrere hvilke overordnede landskapstyper som er representert innenfor og inntil utredningsområdet og hvilke endringer som den planlagte naturrestaureringen medfører for denne oversikten (Erikstad m.fl. 2013).

4 BESKRIVELSE OG VERDIVURDERING

Beskrivelse av landskapsområder

På de neste sidene beskrives de 7 landskapsområdene som dekker utredningsområdet (figur 4.1) og som blir enheter for verdisetting, omfang- og konsekvensvurdering. Beskrivelsene er skjematiske og forholder seg til "sjekklister for beskrivelse av landskapskarakter" (Direktoratet for naturforvaltning og Riksantikvaren 2010).



Figur 4.1. Utredningsområdet inndelt i 7 romlig avgrensede landskapsområder.

Tabell 4.1. Landskapsområde 1 – Svånådalen/Snøheim

Forhold ved landskapet	Beskrivelse	Betydning for landskapskarakteren (- /*/**/****)
Landskapets innhold		
Landformer og vann	<i>Landskapet er åpent og oversiktlig, og med utsyn over store avstander. Store steiner og mangelen på vegetasjon gir området preg av "månelandskap".Elva Stridåi kommer fra Snøhet-tamassivet og renner sammen med Svåni ved Svånilegeret. (Feste Lillehammer AS 2003)</i> Snøhettamassivet i bakgrunnen utvider mangfoldet.	***
Vegetasjon	<i>Det nordlige hjørnet av skytefeltet ligger i mellomalpin sone over ca. 1350 m oh. Her har landskapet en annen karakter som kjennetegnes ved mangel på vegetasjon og svært lite jordsmonn.....Vegetasjonen består kun av mose og lav som gror på steinene og farger bakken i gule, oransje og brune nyanser. (Feste Lillehammer AS 2003)</i>	**
Arealbruk og bebyggelse	Kun turisthytta Snøheim, restene etter Gamle Reinheim og ei sikringsbu, ligger innenfor landskapsområdet. Snøheim nær Snøhetta genererer en omfattende friluftslivsbruk i tillegg til nødvendig drift. Også reinsjakta representerer en vesentlig arealbruk på høsten. Utmarksbeite for sau. Alternativ 2: Snøheimvegen medfører flere daglige avganger med skyttelbuss mellom Hjerkin og Snøheim.	**
Kulturhistorie og kulturelle referanser	<i>Naturressursene på Dovrefjell har i 9000 år blitt høstet, først gjennom jakt og fangst, seinere gjennom landbruk. Landskapet på Dovrefjell har også vært en ferdselsåre, et friluftslivsområde, et symbol for nasjonen og lokalsamfunn, skytefelt, industriområde, verneområde og forskningsarena (Flemseter, Rønningen og Holm 2013).</i> Forsvarets brukshistorie vil opprettholdes med Snøheim.	***
Romlig-visuelle forhold	<i>Landskapsbildet domineres av det store utsynet mot Snøhet-tamassivet som "fond" i vest. Området rundt Snøheim er inngangsporten til Snøhettamassivet med store opplevelsesmessige naturkvaliteter. (Feste Lillehammer AS 2003)</i>	***
Endrings- og vedlikeholdsprosesser		
Aktive naturprosesser	Det er ingen aktive naturprosesser som er tydelige i dag.	-
Jord- og skogbruk, tamreindrift, fiske, annen utmarksbruk	Området er utmarksbeite for sau (Jora beitelag). Friluftslivsbruken er omfattende i dag.	**
Bygge- og anleggsvirksomhet, transport	Alternativ 2: Snøheimvegen medfører flere daglige avganger med skyttelbuss mellom Hjerkin og Snøheim.	**
Sammenhenger og brudd		
Geografiske og romlige sammenhenger	Komponenter og struktur er representativ for omliggende partier.	**
Funksjonelle sammenhenger	Det er en nær sammenheng mellom ressurspotensialet, tidligere og dagens ekstensive bruk.	**
Historiske sammenhenger	Det er ikke lenger mulig å finne tydelige rester etter tidligere bruk med unntak av Snøheim og restene etter Gamle Reinheim. Historiene finnes som referanser og kjennskap.	*
Nøkkelelementer		
Naturskapt nøkkelelementer	Ingen registrerte, selv om alpine utforminger i sparagmitt er uvanlig forekommende.	*
Menneskeskapt nøkkelelementer	Snøheim turisthytte.	*

Landskapskarakter

Et storskala naturlandskap med lange siktlinjer, med få men tydelige naturelementer, trebart og gjennomgående vegetasjonsfattig. Kulturelementet er representert med enkeltstående og historisk interessante innslag. Snøhetta i bakgrunnen er karaktergivende, visuelt og identitetsmessig.



Bilde øverst til venstre: Skyttelbussen stopper utenfor Snøheim turisthytte (Alternativ 2).

Bilde øverst til høyre: Snøheim turisthytte, nylig utbygd.

Bilde i midten til venstre: Restene etter Gamle Reinheim ved stien mellom Snøheim og Snøhetta.

Bilde i midten til høyre: Parti av Svånådalen og elva Svåno.

Bilde nede til venstre: Parti av Svånådalen og Svåno med Flathøi i bakgrunnen.

Bilde nederst til høyre: Sikringsbua før den bratte oppstigningen mot Snøhetta

Tabell 4.2. Landskapsområde 2 – Grøna

Forhold ved landskapet	Beskrivelse	Betydning for landskapskarakteren (- /* /**/****)
Landskapets innhold		
Landformer og vann	<i>Hovedformen i dalen er dannet av isen. Det finnes derfor mange interessante kvartærgeologiske naturformasjoner med stor verdi, som moreneavsetninger og rasvifter....Elva Grøna med den flate elvesletta utgjør gulvet i dalrommet. ...Et karaktertrekk er elva Grøna meandrerende gjennom den vegetasjonskledde dalbunnen i motsetning til de snaue, bratte fjellsidene. (Feste Lillehammer AS 2003)</i>	**
Vegetasjon	<i>Elva Grøna meandrerer i dalbunnen, og i tilknytning til myrdrag og våtmarksområder finnes det frodigere vegetasjon i form av gras- og vierarter. (Feste Lillehammer AS 2003)</i>	**
Arealbruk og bebyggelse	<i>Området oppleves i stor grad som et intakt og urørt naturområde... (Feste Lillehammer AS 2003).</i> Utmarksbeite for sau.	***
Kulturhistorie og kulturelle referanser	<i>Naturressursene på Dovrefjell har i 9000 år blitt høstet, først gjennom jakt og fangst, seinere gjennom landbruk. Landskapet på Dovrefjell har også vært en ferdselsåre, et friluftslivsområde, et symbol for nasjonen og lokalsamfunn, skytefelt, industriområde, verneområde og forskningsarena (Flemseter, Rønningen og Holm 2013).</i>	***
Romlig-visuelle forhold	<i>Grøndalen ligger som et klart definert landskapsrom med bratte fjellsider som utgjør veggene i rommet. Dalens retning går nordøst/sørvest. Overgangen mellom dalbunnen og fjellsidene er enkelte steder tydelig markert, og skaper slik et særpreget og vakkert landskapsrom. (Feste Lillehammer AS 2003)</i>	***
Endrings- og vedlikeholdsprosesser		
Aktive naturprosesser	Elva Grøna sitt meandrerende løp skaper lokal variasjon.	*
Jord- og skogbruk, tamreindrift, fiske, annen utmarksbruk	Området er utmarksbeite for sau (Jora beitelag). Friluftslivsbruken er moderat i dag, og særlig tilknyttet reinsjakta.	**
Bygge- og anleggsvirksomhet, transport	Ikke registrert.	-
Sammenhenger og brudd		
Geografiske og romlige sammenhenger	Komponenter og struktur er representativ for omliggende partier.	**
Funksjonelle sammenhenger	Det er en nær sammenheng mellom ressurspotensialet, tidligere og dagens ekstensive bruk.	**
Historiske sammenhenger	Det er ikke lenger mulig å finne tydelige rester etter tidligere bruk. Historiene finnes som referanser og kjennskap.	*
Nøkkelelementer		
Naturskapte nøkkelelementer	Elva Grøna meandrerer over deler av strekningen.	*
Menneskeskapte nøkkelelementer	Ikke registrert.	-
Landskapskarakter		
<i>En markert, dypt nedskåret dal med elva som særlig karaktergivende element. Området framstår uten synlige kulturspor. Elva, den vegetasjonssatte elveflaten i kontrast til de bratte og snaue dalsidene, utgjør hovedtrekket gjennom hele dalføret.</i>		



Bilde øverst til venstre: Flathøi danner en høy, bratt vegg mot vest i øvre del av Grøndalen.

Bilde øverst til høyre: Elva Grøna er brepåvirket, grønn av farge og et tydelig element i landskapsområdet.

Bildet i midten til venstre: Det er store løsmasseavsetninger i dalføret.

Bildet i midten til høyre: Sørlig parti av elva Grøna innenfor landskapsområdet.

Bilde nede til venstre: Øvre del av elva Svone forbi "anleggsbrakka" Maribu.

Bilde nederst til høyre: Maribu, en del av Forsvarets anlegg innenfor skytefeltet.

Tabell 4.3. Landskapsområde 3 – Einøvlingshøe

Forhold ved landskapet	Beskrivelse	Betydning for landskapskarakteren (- /* /**/****)
Landskapets innhold		
Landformer og vann	<i>Delområdet framstår som et platåaktig fjellparti. Markerte terrengformer utgjøres av Tjørnhøi, Einøvlingshøi og Einøvlingseggen....Einøvlingvatni utgjør den største konsentrasjonen av vann i delområdet. (Feste Lillehammer AS 2003)</i>	***
Vegetasjon	<i>Vegetasjonen som finnes her er fattig, og består av usammenhengende, mellomalpin vegetasjon. (Feste Lillehammer 2003)</i>	*
Arealbruk og bebyggelse	<i>Det er liten konsentrasjon av inngrep og menneskelig aktivitet i dette delområdet. Store deler av området framstår som et intakt og urørt naturområde...Deler av dette er nedslagsfelt med lite trafikk. Det finnes hyttebebyggelse ved Einøvlingvatni. (Feste Lillehammer AS 2003)</i> Alternativ 2: Einøvlingvatnet er demt opp (1 meter), med dam (150 meter) og overløpskanal.	**
Kulturhistorie og kulturelle referanser	<i>Naturressursene på Dovrefjell har i 9000 år blitt høstet, først gjennom jakt og fangst, seinere gjennom landbruk. Landskapet på Dovrefjell har også vært en ferdselsåre, et friluftslivsområde, et symbol for nasjonen og lokalsamfunn, skytefelt, industriområde, verneområde og forskningsarena (Flemseter, Rønningen og Holm 2013).</i>	***
Romlig-visuelle forhold	<i>Landskapet er storskala, men likevel mer oppbrutt og kupert enn delområde 1 (Her: landskapsområde 4). Utsikt mot fjellmassivene rundt Snøhetta som "fond". Området er til dels vanskelig tilgjengelig. (Feste Lillehammer AS 2003)</i>	**
Endrings- og vedlikeholdsprosesser		
Aktive naturprosesser	Ikke registrert.	-
Jord- og skogbruk, tamreindrift, fiske, annen utmarksbruk	Området er utmarksbeite for sau (Jora beitelag). Friluftslivsbruken er moderat i dag, særlig tilknyttet reinsjakta og buene omkring Einøvlingvatnet. Alternativ 2: Tekniske inngrep tilknyttet Einøvlingvatnet.	**
Bygge- og anleggsvirksomhet, transport	Ikke registrert.	-
Sammenhenger og brudd		
Geografiske og romlige sammenhenger	Komponenter og struktur er representativ for omliggende partier.	**
Funksjonelle sammenhenger	Det er en nær sammenheng mellom ressurspotensialet, tidligere og dagens ekstensive bruk.	**
Historiske sammenhenger	Det er ikke lenger mulig å finne tydelige rester etter tidligere bruk. Historiene finnes som referanser og kjennskap.	*
Nøkkelelementer		
Naturskapte nøkkelelementer	Ikke registrert.	-
Menneskeskapte nøkkelelementer	Enkelte hytter ved Einøvlingvatnet er eksponerte og representerer eneste tydelige kulturspor.	**
Landskapskarakter		
<i>Et rolig kupert heiområde omgitt av middels høye og haugformede fjell. Et overgangsparti mellom flere hoveddalfører uten dramatiske avsnitt. Få kontraster og dominerende elementer med unntak av Einøvlingvatni. Få og lite synlige kulturspor. Vanskelig tilgjengelig.</i>		



Bilde øverst til venstre: Veien inn mot Einøvlingsvatni og hyttene som ligger der i dag.

Bilde øverst til høyre: Overløpskanalen med fjellstyrehytte og naust i bakgrunnen. Foto: FM i Oppland

Bilde i midten til venstre: Tjørnhøi til venstre i bildet. Einøvlingsseggen sees i bakgrunnen.

Bilde nederst. Reguleringsdammen i utløpet av Einøvlingsvatnet. Foto: Forsvarsbygg.

Tabell 4.4. Landskapsområde 4 - Haukberget

Forhold ved landskapet	Beskrivelse	Betydning for landskapskarakteren (- /*/**/****)
Landskapets innhold		
Landformer og vann	<i>Landskapsrommet har en klar avgrensning mot nord, sørvest og sørøst med høyere fjellpartier som henholdsvis Kolla mot nord, Tverrfjell/Hjerkinnhøi mot sørvest og Tjørnhøkollen/Rundhaug/Veslknatten mot sørøst....Elvene Svåni og Grisungbekken renner gjennom området og møtes ved foten av Hjerskavllii....Elvene har stedvis gravd seg ned i løsmassene og skapt tydelige dalformasjoner. (Feste Lillehammer AS 2003)</i>	**
Vegetasjon	<i>Større partier med fuktige og myrlandte områder; Stormyri øst for Tverrfjellet, Haukbergmyrin vest for Tjørnhøkollen og myrområder øst for Kolla. Trevegetasjon av bjørkeskog finnes i le i fjellsidene på Tverrfjellet, ellers er vegetasjonen i busksjikt (vierarter, lyng og dvergbjørk) hovedsakelig knyttet til fuktige partier ved myrer og elveløp. Den lave vegetasjonen har ingen betydning som romdannende element, men understreker det åpne preget. (Feste Lillehammer AS 2003)</i>	**
Arealbruk og bebyggelse	En strengt romlig avgrensning av landskapsområdet fanger inn både E6 og jernbanen (Dovrebanen). Bortsett fra nødvendige servicebygg opp mot disse anleggene, er det få synlige kulturspor innenfor landskapsområdet. Alternativ 2: Snøheimvegen medfører flere daglige avganger med skyttelbuss mellom Hjerkin og Snøheim.	**
Kulturhistorie og kulturelle referanser	<i>Naturressursene på Dovrefjell har i 9000 år blitt høstet, først gjennom jakt og fangst, seinere gjennom landbruk. Landskapet på Dovrefjell har også vært en ferdselsåre, et friluftslivsområde, et symbol for nasjonen og lokalsamfunn, skytefelt, industriområde, verneområde og forskningsarena (Flemseter, Rønningen og Holm 2013).</i>	***
Romlig-visuelle forhold	<i>Det store landskapsrommet på flata øst for Kolla defineres av høyere fjellpartier som Hjerkinnhø, Tverrfjellet, Tjørnhøkollen og Kolla som vegger i rommet. Mindre, men tydelige terrengformer som Haukberget og dalslukten med elva Svåni markerer seg i landskapsrommet. (Feste Lillehammer AS 2003)</i>	**
Endrings- og vedlikeholdsprosesser		
Aktive naturprosesser	Ikke registrert.	-
Jord- og skogbruk, tamreindrift, fiske, annen utmarksbruk	Området er utmarksbeite for sau (Jora beitelag). Friluftslivsbruken er relativt omfattende i dag, tilknyttet reinsjakta og turer innover mot Snøheim.	**
Bygge- og anleggsvirksomhet, transport	Person- og godstransport på veg og jernbane representerer et vesentlig element i landskapet i form av støy og bevegelse til alle årets og døgnetstider.	**
Sammenhenger og brudd		
Geografiske og romlige sammenhenger	Landskapsområdet er ikke tydelig romlig avgrenset, og utgjør en slak og videre dalutforming enn det som er representativt for områdene lengre nord og vest.	*
Funksjonelle sammenhenger	E6 og jernbanen representerer delvis et funksjonelt brudd, selv om området i lang tid har vært en ferdselsåre nord/sør.	**
Historiske sammenhenger	Brukshistorien kan leses av infrastrukturbygg fra flere epoker.	*
Nøkkelelementer		
Naturskapt nøkkelelementer	Ikke registrert.	-
Menneskeskapt nøkkelelementer	E6 og jernbanen representerer eksponerte kulturelementer.	**

Landskapskarakter

Et åpent, noe uklart avgrenset dallandskap, omgitt av små og middels store fjelltopper som dels innrammer landskapet. Store, flate senkninger med vegetasjon, delvis også i busk- og tresjiktet. Til sammen et mosaikkpreget landskap med flere tydelige naturelementer og –former representert, særlig i form av elver og avsetninger. E6 og jernbanen er eksponerte kulturelementer som blant annet underbygger opplevelsen av områdets lange ferdselshistorie.



Bilde øverst til venstre: Stort massedeponi under Kolla langs "Lille Ringvei".

Bilde øverst til høyre: Slake former, nærmest uten tresjiktet representert.

Bilde nede til venstre: Parti av "Lille Ringvei" nokså parallell med E6 innenfor landskapsområdet.

Bilde nederst til høyre: Rollstadsætra er ikke i drift, men stølsvollen beites fremdeles.

Tabell 4.5. Landskapsområde 5 – Grisungvatni

Forhold ved landskapet	Beskrivelse	Betydning for landskapskarakteren (- /*/**/****)
Landskapets innhold		
Landformer og vann	<i>Det er tydelige romdannelser rundt Grisungvatni. Grisungvatni danner en flate i landskapsrommet ved Rundhøi og Grisungknotten. (Feste Lillehammer AS 2003)</i>	**
Vegetasjon	<i>Vegetasjonen er sparsom og lavvokst, og har ingen betydning som rominndelende element. (Feste Lillehammer AS 2003)</i>	*
Arealbruk og bebyggelse	<i>Det er hyttebebyggelse i området rundt Grisungvatni. (Feste Lillehammer AS 2003)</i>	*
Kulturhistorie og kulturelle referanser	<i>Naturressursene på Dovrefjell har i 9000 år blitt høstet, først gjennom jakt og fangst, seinere gjennom landbruk. Landskapet på Dovrefjell har også vært en ferdselsåre, et friluftslivsområde, et symbol for nasjonen og lokalsamfunn, skytefelt, industriområde, verneområde og forskningsarena (Flemseter, Rønningen og Holm 2013).</i>	**
Romlig-visuelle forhold	Landskapet er variert, rent topografisk, også i relativt liten skala. Dette skiller området noe ifra de typiske hovedformene som kjennetegner landskapet både i nord og i sør.	**
Endrings- og vedlikeholdsprosesser		
Aktive naturprosesser	Ikke registrert.	-
Jord- og skogbruk, tamreindrift, fiske, annen utmarksbruk	Området er utmarksbeite for sau (Jora beitelag). Friluftslivsbruken er relativt omfattende i dag, tilknyttet særlig reinsjakt og fritidsboligene i området.	**
Bygge- og anleggsvirksomhet, transport	Ikke registrert.	-
Sammenhenger og brudd		
Geografiske og romlige sammenhenger	Landskapsområdet er representativt for tiliggende landskap, særlig i nord og øst. Dominerende skala er imidlertid noe mindre, og terrengvekslingene er hyppigere.	**
Funksjonelle sammenhenger	Stedets egnethet for tradisjonelt friluftsliv er ivaretatt og utnyttet.	**
Historiske sammenhenger	Ikke registrert.	-
Nøkkelementer		
Naturskapte nøkkelementer	Ikke registrert.	-
Menneskeskapte nøkkelementer	Ikke registrert.	-
Landskapskarakter		
<i>Et rolig kupert terreng over skoggrensa hvor de småskala naturelementene som fjellknauser, myrflater, mindre vann og bekker blir tydelige. En relativt omfattende hyttebygging og friluftslivsbruk preger området, eksponert også på grunn av det beskjedne vegetasjonsdekket.</i>		



Bilde øverst til venstre: Grisungvatni, sett østover fra "Store Ringvei", ovenfor bommen.

Bilde øverst til høyre: Buatjønne/Sandvatnet.

Bilde nede til venstre: Flere hytter ligger i tilknytning til vannene innenfor landskapsområdet.

Bilde nederst til høyre: Storvatnet.

Tabell 4.6. Landskapsområde 6 - Grisungdalen

Forhold ved landskapet	Beskrivelse	Betydning for landskapskarakteren (- /*/**/****)
Landskapets innhold		
Landformer og vann	Et storlinjet, markert dalføre, åpent i øst, men som strammes inn til et trangt pass som leder over mot en videreføring av dalformen i vest. I den østlige, åpne formen er den rolig rennende Grisungbekken et fremtredende naturelement.	**
Vegetasjon	Busksjiktet er tydelig representert i lavereliggende, fuktige deler av dalføret.	**
Arealbruk og bebyggelse	Det er ingen bebyggelse i området, og bruken er begrenset til tradisjonelt friluftsliv uten særlig tiltettelegging.	*
Kulturhistorie og kulturelle referanser	<i>Naturressursene på Dovrefjell har i 9000 år blitt høstet, først gjennom jakt og fangst, seinere gjennom landbruk. Landskapet på Dovrefjell har også vært en ferdselsåre, et friluftslivsområde, et symbol for nasjonen og lokalsamfunn, skytefelt, industriområde, verneområde og forskningsarena (Flemseter, Rønningen og Holm 2013).</i>	**
Romlig-visuelle forhold	De storskala formelementene dominerer med en markert, vid elvedal. Siktlinjene er lange og landskapet er lett å orientere. Landskapselementene gir opphav til relativt få, men sterke kontraster.	***
Endrings- og vedlikeholdsprosesser		
Aktive naturprosesser	Ikke registrert.	-
Jord- og skogbruk, tamreindrift, fiske, annen utmarksbruk	Området er utmarksbeite for sau (Jora beitelag). Friluftslivsbruken er moderat i dag, særlig tilknyttet reinsjakta.	*
Bygge- og anleggsvirksomhet, transport	Ikke registrert.	-
Sammenhenger og brudd		
Geografiske og romlige sammenhenger	Landskapsområdet er representativt for tilliggende landskap, særlig i nord og vest.	*
Funksjonelle sammenhenger	Ikke registrert.	-
Historiske sammenhenger	Ikke registrert.	-
Nøkkelementer		
Naturskapte nøkkelementer	Ikke registrert.	-
Menneskeskapte nøkkelementer	Ikke registrert.	-
Landskapskarakter		
<p><i>Et storlinjet landskap over skoggrensa med tydelig orientering og få, men karakteristiske naturelementer. Særlig tydelig demonstrert i vestlige deler, og overgangspasset mot Grisungvatni mellom Grisungknatten og Svartberget. Godt synlige kulturspor finnes ikke.</i></p>		



Bilde øverst til venstre: Utsikt inn Grisungdalen fra Rollstadsætra.

Bilde øverst til høyre: HFK-sletta er svært synlig i terrenget, selv om overflateformen er lite bearbeidet.

Bilde nede til venstre: Utsikt inn Grisungdalen fra Viewpoint Snøhetta.

Bilde nederst til høyre: Viewpoint Snøhetta på Tverrfjellet er et spennende utsiktspunkt og opplevelsessenter.

Tabell 4.7. Landskapsområde 7 – Vålåsjøen/Hjerkinn

Forhold ved landskapet	Beskrivelse	Betydning for landskapskarakteren (- /*/**/****)
Landskapets innhold		
Landformer og vann	<i>Strekningen fra Grisungvatni i vest til Geitberget i øst ligger som en hylle i terrenget med fjellsider der Grisungknøtten og Vålåsjøhøi danner bakvegg. Det er vidt utsyn sørover og nedover dalen mot Vålåsjøen. Landskapet har store, rolige linjer. (Feste Lillehammer AS 2003)</i>	**
Vegetasjon	<i>I lisisden ned mot Vålåsjøen er det belter med bjørkeskog under ca. 1000 m oh. (Feste Lillehammer AS 2003)</i>	**
Arealbruk og bebyggelse	E6 og jernbanen strekker seg gjennom hele dalføret. Setre, hytter, kirkebygg, industrianlegg og gårdsbruk forteller en rikholdig brukshistorie knyttet til livnæring, ferdsel og fritidsbruk.	***
Kulturhistorie og kulturelle referanser	<i>Naturressursene på Dovrefjell har i 9000 år blitt høstet, først gjennom jakt og fangst, seinere gjennom landbruk. Landskapet på Dovrefjell har også vært en ferdselsåre, et friluftslivsområde, et symbol for nasjonen og lokalsamfunn, skytefelt, industriområde, verneområde og forskningsarena (Flemseter, Rønningen og Holm 2013).</i> Dette er særlig tydelig fortalt innenfor landskapsområdet.	***
Romlig-visuelle forhold	<i>Området preges av det store utsynet mot sør. (Feste Lillehammer AS 2003)</i>	*
Endrings- og vedlikeholdsprosesser		
Aktive naturprosesser	Ikke registrert.	-
Jord- og skogbruk, tamreindrift, fiske, annen utmarksbruk	Jordbruket er representert innenfor området, blant annet med et av landets høyest liggende gårdsbruk. Hest og sau på inn- og utmarksbeite preger deler av landskapsområdet.	***
Bygge- og anleggsvirksomhet, transport	Omfattende transport (trafikk) på E6 og jernbane.	**
Sammenhenger og brudd		
Geografiske og romlige sammenhenger	Landskapsområdet inngår i et lavereliggende parti, skogkledd og mindre vekslende enn områdene omkring.	*
Funksjonelle sammenhenger	E6 og jernbanen representerer en tydelig, men også en godt forklart videreføring av den transporten og ferdselen som har fulgt samme trasé i flere hundre år.	**
Historiske sammenhenger	Brukshistorien kan leses av infrastrukturanlegg fra flere epoker.	*
Nøkkelelementer		
Naturskapte nøkkelelementer	Ikke registrert.	-
Menneskeskapte nøkkelelementer	E6, jernbanen, kirkebygg og gårdsanlegg er fremtredende kulturelementer av historisk verdi.	**
Landskapskarakter		
<p>Landskapskarakteren er sammensatt av flere stor- og småskala natur- og kulturelementer som samlet beskriver en viktig nasjonal historie knyttet til industri, livnæring og transport i fjellet. Rammene er gitt av et storlinjet landskap i skoggrensa med vide utsyn.</p>		



Bilde øverst til venstre: Utsyn sørover mot E6 og Folla forbi Gautåsætre og Hageseter turisthytte.

Bilde øverst til høyre: Veien mot Grisungvatni forbi Langranden.

Bilde nede til venstre: Utsyn sørøstover mot Vålåsjøen og Avsjøen.

Bilde nederst til høyre: Utsyn mot Fokstumyrin i vest.

Helhet og sammenheng

Hva representerer det restaurerte landskapet innenfor tidligere Hjerkinnskytefelt i en utvidet sammenheng? Er det restaurerte landskapet av samme type som det landskapet som ligger i tilgrensende områder, eller representerer det noe annet? Er det de samme kvalitetene innenfor Dovrefjell-Sunndalsfjella nasjonalpark som vi finner igjen i det restaurerte, tidligere Hjerkinnskytefelt?

En nasjonal oversikt fra Artsdatabankens kartbase Naturtyper i Norge (NiN, v2.0) ville kunne illustrert dette forholdet på en god måte. Dessverre finnes det foreløpig (oktober 2014) bare tilstrekkelig detaljerte data for Nordland fylke. På bakgrunn av erfaringene fra Nordland fylke er det likevel mulig å gjøre enkelte vurderinger også av den regionen som tidligere Hjerkinnskytefelt ligger i.

Ved å avgrense vår vurdering til å gjelde tidligere Hjerkinnskytefelt og tilliggende verneområder nord og vest for dette arealet, så blir betraktningene mer riktige enn om vi også inkluderte resten av det beskrevne og verdivurderte arealet som denne utredningen behandler (figur 4.1, side 13). Det betyr at vår "region" ikke omfatter hoveddalførene som drenerer Folla/Svone og som inneholder dominerende infrastruktur (høyspent, jernbane, E6), bebyggelse og jordbruksarealer.

Det er sannsynligvis bare 2 av til sammen 10 hovedtyper innenfor NiN Landskap 2.0 som gjør seg gjeldende i vår region. Dette gjelder henholdsvis *Innland Ås – og fjellandskap* og *Innlandsdallandskap*. Inndelingen i disse hovedtypene gjøres på grunnlag av digitale terrengformanalyser etter standardiserte kriterier. Videre er hovedtypene fra NiN inndelt i mindre grunntypegrupper, som trekker inn nye karakterer som relativt relieff, grad av jordbrukspreg, innhold av infrastruktur, areal av boreal hei, innsjøpreg, myrpreg og innslag av bre. (Erikstad m. fl. 2013).



Moskus kan en støtte på innenfor hele utredningsområdet. Her i indre deler av Grøndalen.

Tidligere Hjerkinnskytefelt etter naturrestaurering, alternativ 1 introduserer sannsynligvis ingen nye grunntypegrupper fra NiN Landskap 2.0 som ikke allerede er representert innenfor tilliggende Dovrefjell-Sunndalsfjella nasjonalpark. Ingen av de karakterene som definerer de aktuelle grunntypegruppene er med på å definere forskjeller mellom landskapet innenfor tidligere Hjerkinnskytefelt og vår region. Unntaket gjelder under alternativ 2, hvor Snøheimvegen og Einøvlingdammen blir liggende som i dag/uendret. Da introduseres en ny grunntypegruppe på grunnlag av områdets innhold av infrastruktur.

Tidligere Hjerkinnskytefelt representerer det åpne dallandskapet langs midtre deler av Svone, en karakter som gjenfinnes i Stroplesjødalen, Leirsjøtelet og nedre deler av Grøndalen. Mer nedskårne daler som øvre del av Grøndalen gjenfinnes i Kjelsungdalen og Langvassdalen innenfor verneområdet. Det kupert høyfjellslandskapet mellom øvre del av Grøndalen/Svånådalen og Grisungdalen gjenfinnes over store deler av verneområdet og regionen. Det relativt store innslaget av myrareal i øvre del av Grøndalen og i Grisungdalen er samtidig en karakter ved nedre deler av Grøndalen utenfor tidligere Hjerkinnskytefelt. Fraværet av fysiske inngrep og jordbruksareal er en felles karakter for regionen og tidligere Hjerkinnskytefelt (alternativ 1).

Verdivurdering

På de neste sidene begrunnes verdivurderingene av de sju landskapsområdene som dekker utredningsområdet. Kartet bak (figur 4.1) illustrerer verdivurderingene.

Tabell 4.8. Verdivurdering Landskapsområde 1 – Svånådalen/Snøheim

Verdikriterier	*	**	***	****	*****	Begrunnelse
Mangfold og variasjon				X		Storskala landskapselementene dominerer. Tydelige kvaliteter, men få kontraster.
Tidsdybde og kontinuitet		Alt.2 X		Alt.1 X		Det urørte landskapet har et tidløst preg. Kultursporene er få og lite dominerende, men brukshistorien er godt kjent. Alt. 2: Veganlegg og generert trafikk bryter med øvrige kvaliteter.
Helhet og sammenheng				X		Et sammenhengende naturlandskap med få og lite tydelige brudd. Inngår i en større, tilsvarende enhet.
Brudd og kontrast	Alt.2 X		Alt.1 X			Snøheim turisthytte er eneste brudd, lite i omfang, men likevel eksponert i landskapet. Alt. 2: Veganlegg og generert trafikk bryter med øvrige kvaliteter.
Tilstand og hevd			X			Ingen kulturmark. Heller ingen fysiske inngrep bortsett fra Snøheim turisthytte. Velhevet jaktrett. Sauebeiting.
Lesbarhet				X		Naturelementene dominerer fullstendig med en enkel og tydelig sammenheng.
Tilhørighet og identitet					X	Snøhetta er et nasjonalt ikon og viktig identitetsbygger.
Samlet verdi Alt 1: Stor verdi Samlet verdi Alt 2: Middels/stor verdi						

Tabell 4.9 Verdivurdering Landskapsområde 2 - Grøna

Verdikriterier	*	**	***	****	*****	Begrunnelse
Mangfold og variasjon			X			Tydelige vekslinger i både stor og liten skala. Elvedalen, løsmasser og betydningen for vegetasjonsdekket bidrar til variasjonsbredden.
Tidsdybde og kontinuitet				X		Det finnes ikke synlige kulturspor, men kunnskap om områdets betydning i en stadig eksisterende jakt- og fangstkultur.
Helhet og sammenheng				X		Et sammenhengende naturlandskap med få og lite tydelige brudd. Inngår i en større, tilsvarende enhet.
Brudd og kontrast				X		Ingen registrerte brudd i tradisjonell bruk.
Tilstand og hevd			X			Ingen kulturmark. Velhevet jaktrett. Sauebeiting
Lesbarhet				X		Naturelementene dominerer fullstendig med en enkel og tydelig sammenheng. Særlig tydelig kvartærgeologisk avsetningshistorie.
Tilhørighet og identitet					X	Dovrefjell er et nasjonalt ikon og viktig identitetsbygger. Det bestandige, det urørte, er del av identiteten.
Samlet verdi: Stor verdi						

Tabell 4.10 Verdivurdering Landskapsområde 3 – Einøvlingshøe

Verdikriterier	*	**	***	****	*****	Begrunnelse
Mangfold og variasjon			X			Rolig vekslende topografi med få og tydelige elementer der vassdraget gir det viktigste bidraget til variasjon.
Tidsdybde og kontinuitet			Alt.2 X	Alt.1 X		Med unntak av enkelte hytter omkring Einøvlingvatni, finnes ikke synlige kulturspor, men derimot kunnskap om områdets betydning i en stadig eksisterende jakt- og fangstkultur. Alt. 2: Lokalt eksponerte reguleringsinngrep bryter med andre uttrykk for tradisjonell bruk.
Helhet og sammenheng				X		Et sammenhengende naturlandskap med få og lite tydelige brudd. Inngår i en større, tilsvarende enhet.
Brudd og kontrast			Alt.2 X	Alt.1 X		Ingen registrerte brudd i tradisjonell bruk. Alt. 2: Lokalt eksponerte reguleringsinngrep bryter med øvrige kvaliteter.
Tilstand og hevd			X			Ingen kulturmark. Velhevet jaktrett. Sauebeiting.
Lesbarhet			X			Noe uoversiktlig, lite eksponerte elementer.
Tilhørighet og identitet					X	Dovrefjell er et nasjonalt ikon og viktig identitetsbygger. Det bestandige, det urørte, er del av identiteten.
Samlet verdi Alt 1: Stor verdi Samlet verdi Alt 2: Middels/stor verdi						

Tabell 4.11 Verdivurdering Landskapsområde 4 - Haukberget

Verdikriterier	*	**	***	****	*****	Begrunnelse
Mangfold og variasjon			X			Liten terrengvariasjon, både i stor og liten skala. Elva Svone samt lokalt frodige oppslag i busk- og tresjiktet, bidrar til variasjonsbredden.
Tidsdybde og kontinuitet		Alt.2 X	Alt.1 X			Få synlige kulturspor unntatt E6 og jernbanen i sørøstlige deler. Disse inngår som foreløpig siste ledd i en lang ferdselshistorie fra området. Alt. 2: Veganlegg og generert trafikk bryter med øvrige kvaliteter.
Helhet og sammenheng			X			Størstedelen av området inngår i et sammenhengende naturlandskap med få og lite tydelige brudd.
Brudd og kontrast		Alt.1 X Alt.2 X				Sterke kontraster mellom åpen kulturmark, vannflater og den tette, storvokste skogen. Nye eneboliger utenfor gårdstunene representerer et brudd i bruksmønsteret. Alt. 2: Veganlegg og generert trafikk bryter i liten grad med øvrige kvaliteter som omfatter E6 og jernbanen.
Tilstand og hevd			X			Noe kulturmark omkring Rollstadsætra beites av sau/rein. Velhevet jaktrett.
Lesbarhet				X		Både natur- og kulturelementene framstår i en enkel og tydelig sammenheng.
Tilhørighet og identitet				X		Dovrefjell er et nasjonalt ikon og viktig identitetsbygger. Det bestandige, det urørte, er del av identiteten.
Samlet verdi Alt 1: Middels verdi Samlet verdi Alt 2: Middels verdi						

Tabell 4.12 Verdivurdering Landskapsområde 5 - Grisungvatni

Verdikriterier	*	**	***	****	*****	Begrunnelse
Mangfold og variasjon				X		Begrenset topografisk variasjon, men et stort innslag av middels store vann og hyttebebyggelse gir variasjon.
Tidsdybde og kontinuitet				X		Med unntak av hyttene omkring Grisungvatni, finnes ikke synlige kulturspor, men derimot kunnskap om områdets betydning i en stadig eksisterende jakt- og fangstkultur.
Helhet og sammenheng			X			Konsentrasjonen av middels store vann skiller området ut fra tilliggende arealer og karakteriserer det annerledes.
Brudd og kontrast			X			Hyttene representerer et svakt brudd med tilgrensende områdebruk som skaper en liten kontrast til naboområdenes karakter.
Tilstand og hevd			X			Ingen kulturmark. Velhevdet jaktrett. Sauebeiting.
Lesbarhet			X			Homogent landskap med forholdsvis lite informasjon.
Tilhørighet og identitet					X	Dovrefjell er et nasjonalt ikon og viktig identitetsbygger. Det bestandige, det urørte, er del av identiteten.
Samlet verdi: Middels/stor verdi						

Tabell 4.13 Verdivurdering Landskapsområde 6 - Grisungdalen

Verdikriterier	*	**	***	****	*****	Begrunnelse
Mangfold og variasjon			X			Stort sett rolig vekslende topografi med få og tydelige elementer der vassdraget og de mer kontrastrike, vestlige deler, gir det viktigste bidraget til variasjon.
Tidsdybde og kontinuitet				X		Det finnes ikke synlige kulturspor, men kunnskap om områdets betydning i en stadig eksisterende jakt- og fangstkultur.
Helhet og sammenheng				X		Et sammenhengende naturlandskap med få og lite tydelige brudd. Inngår i en større, tilsvarende enhet.
Brudd og kontrast				X		Ingen registrerte brudd i tradisjonell bruk.
Tilstand og hevd			X			Ingen kulturmark. Velhevdet jaktrett. Sauebeiting
Lesbarhet				X		Naturelementene dominerer fullstendig med en enkel og tydelig sammenheng.
Tilhørighet og identitet					X	Dovrefjell er et nasjonalt ikon og viktig identitetsbygger. Det bestandige, det urørte, er del av identiteten.
Samlet verdi: Stor verdi						

Tabell 4.14 Verdivurdering Landskapsområde 7 – Vålåsjøen/Hjerkin

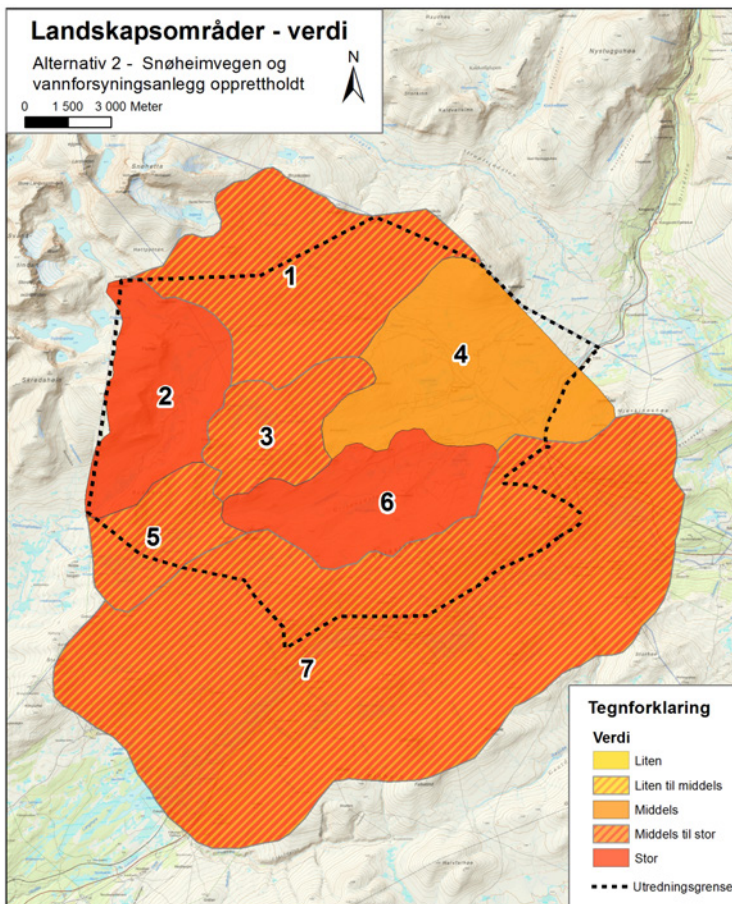
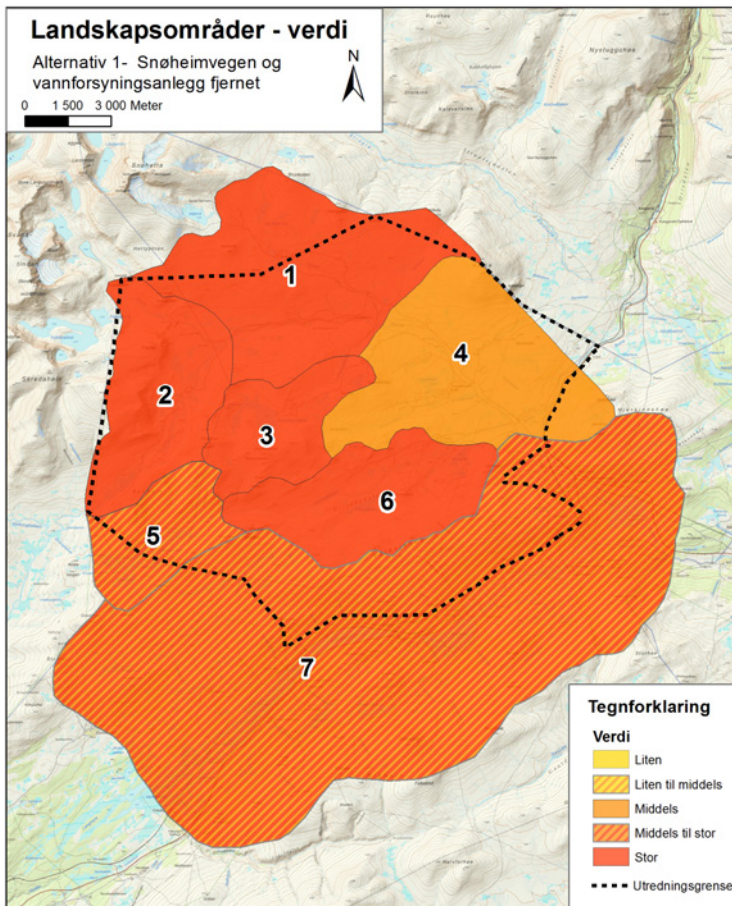
Verdikriterier	*	**	***	****	*****	Begrunnelse
Mangfold og variasjon				X		Et kulturpåvirket naturlandskap over og under skog-grensa skaper variasjon i både stor og liten skala, i vegetasjon, i kulturelementer og kulturelle referanser.
Tidsdybde og kontinuitet				X		Lang brukshistorie knyttet opp mot bosetning, jakt og fangst, landbruk og ferdsel finnes fremdeles tydelig uttalt i området
Helhet og sammenheng			X			Fremdeles en relativt tett sammenheng mellom ressursgrunnlaget og lokal næringsdrift. Sporene etter gruvedrifta inngår i dette bildet. Skiller seg ut fra de nære fjellområdene på begge sider av dalføret både bruksmessig og i landskapskvaliteter.
Brudd og kontrast				X		Kulturelementet skaper lokale kontraster av positiv betydning for landskapsopplevelsen.
Tilstand og hevd				X		Landbruk foregår på små, spredte arealer og sauebeitinga er ikke tilstrekkelig intensivt til å holde den tidligere kulturmarka i hevd.
Lesbarhet			X			Lesbarheten er noe svekket av moderne infrastruktur og den nedlagte gruvedrifta.
Tilhørighet og identitet				X		Dovrefjell er et nasjonalt ikon og viktig identitetsbygger. Det bestandige, det urørte, er del av identiteten.
Samlet verdi: Middels/stor verdi						

Kartillustrasjonene på neste side (figur 4.1) sammenfatter verdivurderingene fra tabellene 4.8 - 4.14. Her er også forskjellene mellom alternativene presentert.

Det er viktig å være klar over at verdikriteriene er hentet fra et veiledningsmateriale (Direktoratet for naturforvaltning og Riksantikvaren 2010) som ikke skiller mellom villmark og bylandskap. Både bruken av og vektleggingen av de ulike kriteriene blir likevel i noen grad skjønnsmessig tilpasset de dominerende landskapskvalitetene som finnes i det utredningsområdet som verdivurderes. I dette tilfellet, hvor målet for restaureringsprosjektet er at utredningsområdet "blir en naturlig del av det nasjonalt og internasjonalt verneverdige høyfjellsøkosystemet på Dovrefjell, med alle høyfjellsøkosystemets funksjoner og opplevelseskvaliteter", har det vært lagt et fokus på omfanget av fysiske inngrep, den lange og kontinuerlige utmarksbruken og ikke minst den nasjonale identiteten som er utviklet og fremdeles holdes vedlike.

Hvorvidt dette er riktig eller ikke, er selvsagt et åpent spørsmål. Uansett er det slik at landskapets verdi og eventuelle landskapsendringers betydning for denne verdien, bør sees i lys av en strategi for landskapsutviklingen på det stedet som verdivurderes, -og i dette tilfellet en nasjonal strategi. På sett og vis er denne strategien nettopp uttrykt gjennom det nasjonalt initierte restaureringsprosjektet, som jo dreier seg om å fjerne fysiske inngrep.

Dette kan brukes som en begrunnelse for å ha fokus på inngrepsstatus som viktig kriterium i verdivurderingen. Samtidig gir det en forklaring til hvorfor Snøheimvegen vurderes som utslagsgivende for de to alternative verdivurderingene innenfor landskapsområde 1 Svånådalen/Snøheim, og tilsvarende hvorfor Einøvlingdammen vurderes som utslagsgivende for de to alternative verdivurderingene innenfor landskapsområde 3 Einøvlingshøe.



Figur 4.1 Illustrasjon av landskapsområdenes verdi, vurdert på bakgrunn av kriterier og fremgangsmåte fra rapporten Landskapsanalyse. Framgangsmåte for vurdering av landskapskarakter og landskapsverdi (Direktoratet for naturforvaltning og Riksantikvaren 2010). Kartillustrasjonen øverst viser til alternativ 1, dvs at alle spor etter skytefeltet er fjernet, inkludert Snøheimvegen. Kartillustrasjonen nederst viser alternativ 2, dvs. at Snøheimvegen er opprettholdt og åpen for daglige avganger med skyttelbuss og annen tillatt biltrafikk, samt at anlegget for vannforsyning til Hjerkin gruver er opprettholdt. Forskjellen mellom de to alternativene som har gitt utslag i verdikategori er at landskapsområde 1 og 3 har kommet ut med noe lavere verdi (Middels til stor verdi) under alternativ 2 enn under alternativ 1 (Stor verdi).

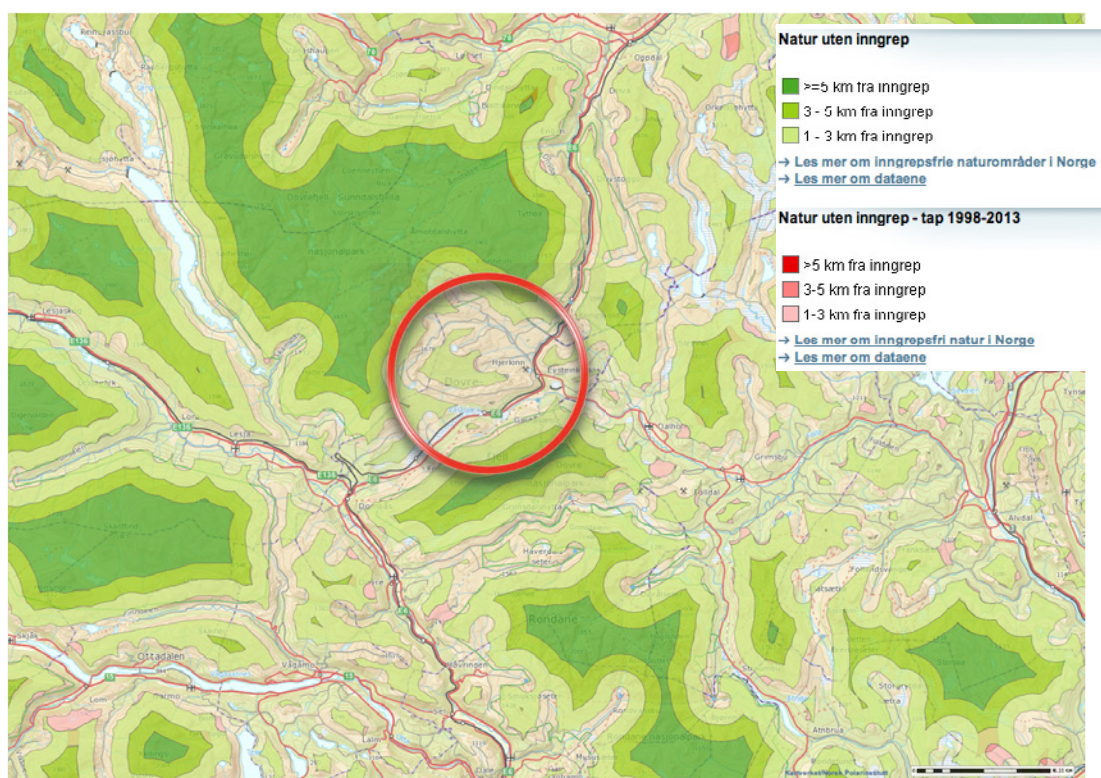
5 OPPLEVD INNGREPSFRIHET

Begrepet "opplevd inngrepsfrihet" er forklart i kapittel 3, og samtidig en del av grunnlaget for verdivurderingene som er presentert i kapittel 4 foran. Slikt sett er altså denne kvaliteten allerede innarbeidet i, og begrunner verdivurderingene. Som et spesialtilfelle er likevel inngrepsfrihet som kvalitet ved landskapet trukket ut og gitt en egen behandling i dette kapitlet, noe som blant annet skyldes at inngrepsfrihet karakteriserer de etablerte verneområdene som grenser inn mot tidligere Hjerkinnskytefelt og utredningsområdet, samtidig som det er et av formålene med det pågående restaureringsprosjektet å fjerne eksisterende inngrep.

INON-status

Inngrepsfrie naturområder: *Alle områder som ligger mer enn 1 kilometer fra tyngre tekniske inngrep¹.*

Dagens INON-status for utredningsområdet og tilliggende områder framgår av figur 5.1. Det er lett å se at de fysiske anleggene fra Hjerkinnskytefelt har påvirket arealoversikten, og at en fjerning av de fysiske anleggene og en tilbakeføring av landskapet vil gi store utslag i denne. Av samme figur framgår det at avstand til tyngre, tekniske inngrep er en vesentlig kvalitet ved landskapet som omgir skytefeltet og som er vernet som nasjonalpark.



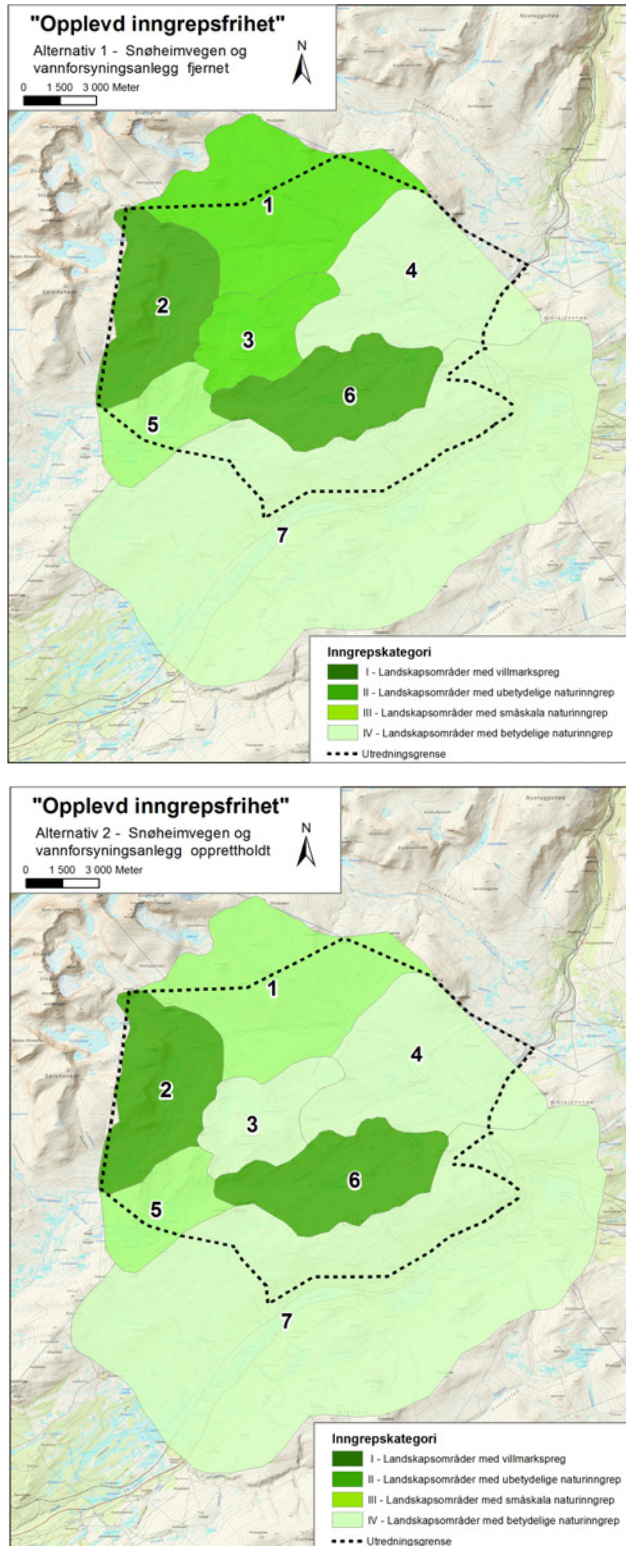
Figur 5.1. INON-status for utredningsområdet og tilliggende områder pr. 2014.

1

- alle offentlige veier (Europa-, riks-, fylkes- og kommunale veier, unntatt tunneler)
- alle jernbanelinjer, unntatt tunneler
- alle skogsbil-, anleggs- og seterveger over 50 m lengde, og som er anlagt med bærelag og ev. topplag
- alle traktorveger som er bygd med statstilskudd, og Statskogs tilsvarende vegnett
- gamle ferdselsveger som nå er opprustet for bruk av traktor og terrenggående biler.
- kraftlinjer som fører spenning på 22 kV eller mer
- magasin (dvs. hele vannkonturen ved HRV), kraftstasjoner, rørgater, kanaler og dammer, vann som tappes ned via tunnel uten oppdemming
- regulert elv/bekk, inkl. de som tappes via tunnel
- kanalisering, forbygning og flomverk i forbindelse med vassdrag

Opplevd inngrepsfrihet

Hvis en legger en strengt romlig definisjon av landskapsområder til grunn for avgrensningen, er det interessant å se nærmere på opplevelsen av inngrepsfrihet. Begrepet er forklart tidligere under kapittel 3 Metode. Her er også enkelte svakheter ved analysen beskrevet. Figur 5.2 presenterer resultatet av analysen, henholdsvis for alternativ 1 (øverst), hvor alle spor etter skytefeltet er fjernet og hvor Einøvlingdammen er fjernet som et tyngre, teknisk inngrep. Alternativ 2 (nederst) innebærer at Snøheimvegen opprettholdes og at Einøvlingdammen ligger der som i dag/uendret.



Figur 5.2. Illustrasjon av resultatet fra en analyse av "opplevd inngrepsfrihet" innenfor det enkelte landskapsområdet og utredningsområdet som helhet for henholdsvis alternativ 1 (øverst) der alle fysiske inngrep i forbindelse med skytefeltet er fjernet og alternativ 2 (nederst) hvor Snøheimvegen er opprettholdt og i bruk for motorisert ferdsel, samt at anlegget for vannforsyning til Hjerkinngruver blir stående som i dag.

Resultatet viser at nordvestlige deler av utredningsområdet, som ikke har visuell kontakt med E6 og jernbanen, er kategorisert til urørthetsklasse I, II eller III (stor grad av opplevd urørthet) etter avsluttet naturrestaurering. Her er det viktig å være klar over de relativt strenge kvalitetskravene som definerer urørthetsklassene (kapittel 3). Verken innenfor urørthetsklasse I eller urørthetsklasse II aksepteres det fysiske inngrep som ville gitt utslag i INON-kategoriseringene. Når det gjelder landskapsområde 5, som her er kategorisert til urørthetsklasse III, så vil det heller ikke her finnes fysiske inngrep etter avsluttet naturrestaurering som ville gitt utslag i INON-oversikten. Under alternativ 2, for henholdsvis landskapsområde 1 (Snøheimvegen opprettholdt) og landskapsområde 3, (Einøvlingdammen opprettholdt) er det annerledes. Her kategoriseres landskapsområdene under henholdsvis urørthetsklasse III og IV, samtidig som begge inngrep ville gitt utslag i INON-kategoriseringene.

Det opereres med relativt store (og få) landskapsområder i denne analysen. Som tidligere nevnt, er dette en tilpasning til arbeidsomfang og budsjett, og ikke begrunnet utfra metoden. Hvis en valgte å gå ned i skala, i praksis definere flere og mindre romlig definerte landskapsområder, så ville særlig deler av arealet innenfor landskapsområde 4 og 7 blitt tilordnet lavere urørthetsklasser (mindre berørt). Særlig gjelder dette nordvestlige deler av disse to landskapsområdene, som også ligger innenfor tidligere Hjerkinns skytefelt. Dette endrer likevel ikke hovedkonklusjonene.

For alternativ 1 tilordnes landskapsområde 1,2,3 og 6 enten urørthetsklasse I eller urørthetsklasse II. Her stilles det svært strenge krav til hvilke inngrep som tillates, og det tillates blant annet ingen inngrep som ville gitt utslag i INON. Landskapsområde 5 tilordnes urørthetsklasse III, men samtidig med så små fysiske inngrep etter en naturrestaurering at disse ikke ville gitt utslag i INON. Dette gir samlet sett et stort areal inntil eksisterende nasjonalpark i nord og vest uten vesentlige, fysiske inngrep som påvirker opplevelsen av inngrep. På dette kriteriet (urørthet/opplevd urørthet) er det derfor ingen grunn til ikke å innlemme dette arealet i nasjonalparken.

For alternativ 2 stiller det seg noe annerledes. Forskjellen fra alternativ 1 omfatter landskapsområde 1 og 3. Landskapsområde 1 tilordnes urørthetsklasse III, samtidig som begrunnelsen (Snøheimvegen) også gir store utslag i INON. Landskapsområde 3 tilordnes urørthetsklasse IV, og begrunnelsen (Einøvlingdammen) gir utslag i INON. For alternativ 2 er det derfor et spørsmål hvorvidt dammen og veianlegget sammen med generert motorferdsel, medfører så store avvik fra nasjonalparkens kvaliteter når det gjelder urørthet/opplevd urørthet, at det er et argument mot en innlemmelse.

6 KONKLUSJON/ARGUMENTASJON

Oppdraget besto i en evaluering av landskapet innenfor Hjerkinnskytefelt etter gjennomført naturrestaurering, i henhold til metoden beskrevet i rapporten *Landskapsanalyse. Framgangsmåter for vurdering av landskapskarakter og landskapsverdi* (Direktoratet for naturforvaltning og Riksantikvaren 2010). I tillegg, som et av flere aktuelle verdimål, skulle oppdraget omfatte en vurdering av såkalt "opplevd inngrepsfrihet" i det samme området.

Landskapsbeskrivelsene og utarbeidelsen av landskapskarakter for de romlig avgrensede landskapsområdene som dekker tidligere Hjerkinnskytefelt, følger av gitte komponenter og en faglig behandling av disse. Delresultatet i form av de beskrivende landskapskarakterene for hvert enkelt landskapsområde, kan diskuteres. Grunnlaget for disse konklusjonene er likevel mulig å lese ut fra datagrunnlaget.

Når det gjelder verdivurderingene, så er også disse gjort i henhold til gitte kriterier fra anbefalt metode og er en del av oppgavens besvarelse. Her er det imidlertid viktig å være klar over at bruken av absolutte verdikriterier, som i dette tilfellet, kan gi resultater som ikke er i samsvar med en ønsket forvaltning av landskapet. Spørsmålet er da om verdikriteriene og bruken av dem skulle vært annerledes.

Både bruken av og vektleggingen av kriteriene er tilpasset de dominerende landskapskvalitetene i utredningsområdet og samtidig den nasjonale strategien for utviklingen av landskapet innenfor utredningsområdet, uttrykt ved restaureringsprosjektets mål for tidligere Hjerkinnskytefelt: "*blir en naturlig del av det nasjonalt og internasjonalt verneverdige høyfjellsøkosystemet på Dovrefjell, med alle høyfjellsøkosystemets funksjoner og opplevelseskvaliteter*".

Verdiendring etter naturrestaurering

Ut fra resultatene kan vi påstå at naturrestaureringen innenfor Hjerkinnskytefelt øker landskapets verdi både vurdert utfra absolutte kriterier og vurdert med bakgrunn i kjent strategi for landskapsutviklingen. Landskapets karakter innenfor skytefeltområdet endres ved at fysiske inngrep fjernes, og de beskrevne og verdivurderte landskapsområdenes karakterer gjenfinnes innenfor eksisterende verneområder og regionen for øvrig. Det restaurerte skytefeltets landskapskarakter har de samme kvalitetene som tilliggende verneområde og høyfjellsregionen for øvrig. Under alternativ 1 (Snøheimvegen restaurert og Einøvlingdammen fjernet som tyngre, teknisk inngrep) tilfører imidlertid ikke det restaurerte skytefeltet vesentlige nye kvaliteter til eksisterende Dovrefjell-Snøhetta nasjonalpark. Dette er vurdert skjønnsmessig, dels på grunntypegruppe-nivå av foreløpig utgave av NiN Landskap 2.0.

Når det gjelder Snøheimvegen, så gir utredningen landskapsfaglige argumenter for en restaurering. Dette gjøres på bakgrunn av en uttalt, nasjonal strategi for landskapsutviklingen i området. Her er det imidlertid også landskapsfaglige argumenter imot. Dels knytter disse seg opp mot veiens effekt på villreinens forflytning og områdebruk (jf. mål: *høyfjellsøkosystemets funksjoner*), dels knytter de seg opp mot friluftslivsbruk og identitetsbygging (jf. mål: *opplevelseskvaliteter*). Begge aspekt er sentrale deler av landskapstemaet, slik det er definert i den europeiske landskapskonvensjonen.

Betydningen av å fjerne "øvrig veinett"

Å fjerne alle veiene fra skytefeltet, unntatt Snøheimvegen, vil påvirke verdivurderingene innenfor samtlige landskapsområder, både vurdert utfra absolutte kriterier og vurdert med bakgrunn i den omtalte strategien for landskapsutvikling i dette området. Effekten av å bare fjerne veiene, og la øvrige, fysiske anlegg (inkludert Snøheimvegen) forbli uendret, vil imidlertid bli mindre enn om også disse ble fjernet.

Veier genererer trafikk, og selv om det sannsynligvis vil håndheves et strengt regime for bruken av disse veiene (hvis de blir opprettholdt), så vil trafikken representere en tydeliggjøring av inngrepet og et klart brudd med landskapets karakter. Særlig gjelder dette i de områdene som ligger mest avsides og som ikke er omfattet av andre fysiske inngrep, som innover Svånådalen, Grøndalen, Grisungdalen og i Einøvlingshøe-området.

Noen av de andre restaurerte inngrepene fra skytefeltet (utenom øvrige veier) er dels svært omfattende, som deponiet under Kolla (Storranden), anlegget omkring Haukberget og HFK-sletta. Disse er hver for seg avgjørende for landskapskarakteren innenfor sine respektive landskapsområder. Slikt sett vil restaurering av øvrig veinett ikke medføre at landskapskarakteren for disse landskapsområdene endrer karakter. Dette gjelder landskapsområde 4 og landskapsområde 6.

Konklusjonen er at betydningen av å restaurere øvrig veinett er stor fordi inngrepstypen representerer et klart brudd med landskapskarakteren for tilgrensende områder, særlig nord og vest for utredningsområdet. Betydningen er størst i de delene av utredningsområdet som ikke samtidig omfattes av andre omfattende fysiske inngrep som deponiet ved Storranden, anlegget omkring Haukberget og HFK-sletta.

7 REFERANSER

Direktoratet for naturforvaltning 1995. Inngrepsfrie naturområder i Norge. Registrert med bakgrunn i avstand fra tyngre tekniske inngrep. DN-rapport 1995-6. Direktoratet for naturforvaltning (DN), Trondheim.

Erikstad, L., Blumentrath, S., Bakkestuen, V. Og Halvorsen, R. 2013. Landskapstypekartlegging som verktøy til overvåking av arealbruksendringer. NINA Rapport 1006. 41 s.

Feste Lillehammer AS 2003. Hjerkinnskytefelt. Tema utredning Landskap.

Flemseter, F., Rønningen, K., og Holm, F. E. 2013. Dovrefjells moralske landskap. Norsk senter for bygdeforskning. Rapport 4/2013.

Fylkesmannen i Nordland 2004. Konsekvensutredning for Lomsdal-Visten, delutredning Landskap. Rapport 8/2004.

Melby, M. W. 2005. Sjukan-Misten. Konsekvensutredning Landskap. Miljøfaglig Utredning Rapport 2005-41: 1-53.

Miljødirektoratet 2013a. Naturbase.

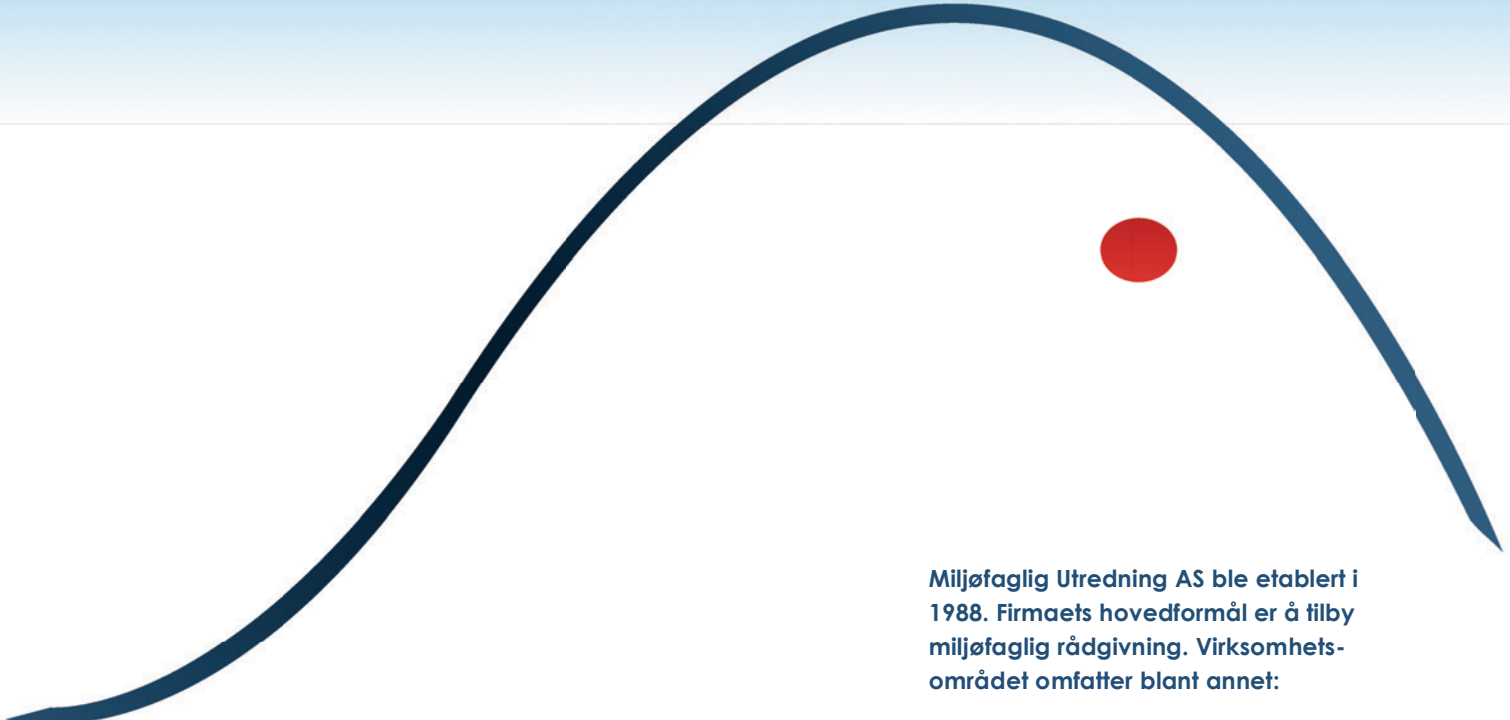
<http://geocortex.dirnat.no/silverlightviewer/?Viewer=Naturbase>

Miljødirektoratet 2013b. Inngrepsfrie naturområder. <http://www.dirnat.no/kart/inon>.

Miljøverndepartementet 2010. Lovdata fra Norsk Lovtidend: Forskrift om konsekvensutredninger: <http://www.lovdata.no/cgi-wift/ldles?doc=/sf/sf/sf-20050401-0276.html>

Puschmann, O. 2005. Nasjonalt referansesystem for landskap. Beskrivelse av Norges 45 landskapsregioner. Norsk institutt for jord- og skogkartlegging.

St.meld. nr. 21, 2004-2005. Regjeringens miljøvernpolitikk og rikets miljøtilstand. Miljøverndepartementet.



Miljøfaglig Utredning AS ble etablert i 1988. Firmaets hovedformål er å tilby miljøfaglig rådgivning. Virksomhetsområdet omfatter blant annet:

- Kartlegging av biologisk mangfold
- Kartlegging av landskap og landskapsanalyser
- Konsekvensanalyser for ulike tema, blant annet: Naturmangfold, landskap, friluftsliv, reiseliv og landbruk
- Utarbeiding av forvaltningsplaner for verneområder
- Utarbeiding av kart (illustrasjonskart og GIS)
- FoU-virksomhet
- Foredragsvirksomhet

Hovedadresse: Gunnars veg 10,
6630 Tingvoll

Hjemmeside: www.mfu.no