

# NATURRESTAURERING AV HJERKINN SKYTEFELT

## *HØRINGS*DOKUMENT



## VURDERING AV MULIGHETER FOR FRAMTIDIG VERN ETTER NATURVERNLOVEN

Fylkesmannen i Oppland  
Juli 2003



# NATURRESTAURERING AV HJERKINN SKYTEFELT

## *HØRINGSBOK*

### VURDERING AV MULIGHETER FOR FRAMTIDIG VERN ETTER NATURVERNLOVEN

AV

Fylkesmannen i Oppland  
Juli 2003

Foto forside:  
Tanks: Odd-Erik Martinsen.  
Villrein, Fjellvåk og Issoleie: Per Jordhøy.

## Sammendrag

Nedleggningen av Hjerkinnskytefelt vil bli det største naturrestaureringsprosjektet som er gjennomført i Norge. Det er også unikt at det er hensynet til estetisk landskapsopplevelse og plante- og dyrelivet som har vært førende for valg av tilbakeføringsstandard. På Dovrefjell vil både landskapet og økosystemet få en betydelig bedret miljøstandard som følge av tilbakeføringen. Merkevaren "Dovrefjell" med urørt og vill natur vil bli markedsført og opplevd som en viktig del av den norske natur- og kulturarven. Tilbakeføringen av skytefeltet vil bygge opp under en profilering av området som viser Dovrefjell- Sunndalsfjella nasjonalpark med biologisk mangfold som et av de sentrale verneområdene i Europa.

Foreliggende plan viser hvilke krav som skal stilles til tilbakeføringen, og hva som skal legges til grunn for Forsvarets avvikling av anlegg m.m. For å oppfylle kravet knyttet til å oppnå en betydelig naturvergevinst, foreslås det at de fleste forsvarsanleggene i skytefeltet blir fjernet. Dette omfatter blant annet fjerning av 90 kilometer bilveg, planert målområde og skytebaner. Mulighetene for å utvide eksisterende verneområder og opprette nye verneområder oppfyller Stortingets krav til at områdene i Hjerkinnskytefelt skal kunne innlemmes i verneområdene på Dovrefjell.

*Følgende miljøforbedringer blir nådd:*

1. Forurensingssituasjonen bedres gjennom fjerning av ammunisjonsrester og de delene av gruvegrusen som representerer en forurensingsfare.
2. Andelen urørt natur, lengre enn 5 kilometer fra et større teknisk inngrep, øker med 196 000 dekar.
3. Dovrefjell-Sundalsfjella nasjonalpark øker med 155 000 dekar.
4. Friluftslivet får tilbakeført turområder, og skjemmende naturinngrep blir fjernet.
5. Forstyrrelsen av dyrelivet, spesielt for villreinen, myrhauk, trane og jaktfalk i perioden oktober til juli, blir betydelig redusert.
6. Restaurering av et kvartargeologisk formelement (drumlin) ved Haukberget.
7. Sikkerheten i forhold til eksplosiver i området blir betydelig bedret.
8. Et landskapsvernområde med store landskapskvaliteter på 20 000 dekar blir opprettet.

I selve oppryddingsperioden vil Forsvaret ha behov for en del infrastruktur knyttet til veger. I en overgangsperiode foreslås det at det åpnes for en begrenset sivil motorisert ferdsel inn til Stridåbrua i perioden 01.07 til 01.10. Denne åpningen av feltet bør begrenses slik at ryddingen ikke blir hindret eller vanskeliggjort. Det kan også være aktuelt å utsette denne åpningen dersom hensyn til sårbare fuglelokaliteter krever det. Vegen fra Hjerkinnskytefelt og inn til Stridåbrua er det anlegget som blir tilbakeført til slutt.

Tilbakeføringen av Hjerkinnskytefelt vil kreve store ressurser over en 20-30 årsperiode. Arbeidet vil være arbeidskrevende, og det vil være et arbeidskraftsbehov som kanskje overstiger det regionen alene vil være i stand til å dekke. Tilbakeføringen vil trolig representere den største enkeltstående økonomiske satsingen i regionen over flere tiår, med de betydelig positive ringvirkninger dette vil ha for sysselsetting og for næringsvirksomhet.

## FORORD

Mennesket har satt mange spor etter seg i naturen. Alle landområder i Norge er mer eller mindre påvirket av menneskets bruk. Tidligere tiders bruk kan være viktige kulturminner som forklarer mye om næringsgrunnlag, kultur og innvandringshistorie. I fjellbygdene rundt Dovrefjell har utnyttelse av store beiteressurser, jakt og fangst av villrein vært avgjørende for bosetting langt opp mot vår tid.

Dovrefjell med Hjerkins skytefelt har store nasjonale og internasjonale verneverdier. Villreinstammen i området utgjør sammen med Rondane, Knutshø og Sølnekletten de siste restene av den opprinnelige ville europeiske fjellreinen. I tillegg er det i området et unikt plante- og dyreliv. Norge har et internasjonalt ansvar for å sikre slike høgfjellsøkosystemer.

Ved avviklingen av Hjerkins skytefelt skrives et nytt kapittel i Dovrefjells historie. Bomber og granater skal avløses av fuglesang, stillhet og ny bruk. Det at skytefeltet blir nedlagt, vil skape grunnlag for ny næringsvirksomhet, som vil være til nytte for kommende generasjoner. Dovrefjell som merkevare kan nå utvikles til å bli et sentralt element i den norske natur- og kulturarven.

Nedleggingen av Hjerkins skytefelt er det første store naturrestaureringsprosjektet i Norge. Stortinget fattet sin beslutning, og plan og utredningsprogrammet har gitt føringer for planprosessene. I de lokale prosessene har det vært diskusjoner om hvilke anlegg som skal tilbakeføres og på hvilken måte. Alle aktørene har vært enige om at det er Forsvarets oppgave å rydde opp i skytefeltet. Forsvaret vil ha ansvaret for restaureringsarbeidet etter at høring og oppsummering av naturrestaureringsplanen og kommunedelplanen for Hjerkins skytefelt er gjennomført.

I planprosessene har det vært diskusjon om hvor stor andel av vegene i skytefeltet som skal tilbakeføres. Forslagene i denne tilbakeføringsplanen og kommunedelplanen for Lesja og Dovre kommuner bygger på vedtatt utredningsprogram av 2001, og gir et godt grunnlag for høringen.

Lillehammer  
Juni 2003



Kristin Hille Valla

## INNHOLDSFORTEGNELSE

	Sidetall
FORORD	3
1. INNLEDNING	6
1.1 Bakgrunn	6
1.2 Mandat for tilbakeføringen	6
1.3 Planprosess	7
1.4 Hvorfor tilbakeføring	7
1.5 Aktuelle virkemidler	7
<i>Nasjonalpark</i>	
Landskapsvernområde	
<i>Plan og bygningsloven</i>	
2. OMRÅDEBESKRIVELSE	9
2.1 Naturgeografisk klassifisering av Hjerkinnområdet	9
2.2 Terrengformer og geologi	9
2.3 Klima	9
2.4 Vegetasjon	9
2.5 Villrein	10
2.6 Annet dyreliv	11
2.7 Kulturminner	11
2.8 Eksisterende arealbruk	12
2.9 Urørt natur (villmarksprega områder)	12
3. EKSISTERENDE VERNEOMRÅDER	14
3.1 Dovrefjell-Sunddalsfjella nasjonalpark.	14
3.2 Dovre nasjonalpark (Dovre og Folldal kommuner)	15
3.3 Fokstumyra naturreservat (Dovre kommune)	15
3.4 Fokstugu landskapsvernområde (Dovre og Lesja kommuner)	15
3.5 Hjerkinnhø landskapsvernområde (Dovre kommune)	15
3.6 Hjerkin, Drivdalen og Kongsvoll landskapsvernområder (Dovre og Oppdal kommuner)	15
3.7 Knutshø landskapsvernområde	15
4. MILJØTILSTAND OG ETTERBRUK AV HJERKINN SKYTEFELT	16
4.1 Militære etterlatenskaper	16
4.2 Løsavleiringer og permafrost	17
4.3 Forurensing til vann og grunn	17
4.4 Landskap og revegetering	17
4.5 Dyreliv og økosystem	18
<i>Villrein</i>	
<i>Fugl</i>	
<i>Moskus</i>	
4.6 Vegetasjon og planteliv	21
4.7 Kulturminner og kulturmiljø	21
4.8 Urørte naturområder	21
4.9 Friluftsliv	23
4.10 Reiseliv og samfunnsutvikling	23

4.11 Pilotprosjektet	23
5 FRAMTIDIG TILBAKEFØRINGSSTANDARD	25
5.1 Bedring av sikkerhet og forurensingssituasjonen	25
5.2 Fjerning av tekniske anlegg	26
6 VURDERING AV FRAMTIDIGE VERNEOMRÅDER ETTER NATURVERNLOVEN	29
6.1 Målsetting	29
6.2 Tilbakeføringstilstand	29
6.3 Anslått framdriftsplan	29
6.4 Framtidig verneform	32
6.5 Prioriterte områder	32
7. AVBØTENDE TILTAK I OPPRYDDINGSPERIODEN	34
<i>Villrein</i>	
<i>Fugl</i>	
<i>Friluftsliv/reiseliv</i>	
<i>Kulturminner</i>	
<i>Planteliv</i>	
8. MULIGHETER FOR NÆRINGSUTVIKLING	36
8.1 Næringsutvikling knyttet til tilbakeføringen	36
8.2 Rammer for næringsutviklingen rundt Dovrefjell – Sunndalsfjella	36
8.3 Vurdering av tiltak	36
Kompetanseformidling	
Kvalitetssikring	
Kompetanseutvikling	
Handlingsplan	
Profilering	
9.0 LITTERATUR	39

## 1. INNLEDNING

### 1.1 Bakgrunn

Fylkesmannen i Oppland, Forsvarsbygg, Dovre kommune og Lesja kommune sendte ut melding om oppstart av planarbeid knyttet til nedlegging av Hjerkinns skytefelt den 13. mars 2001. Det ble her meldt om oppstart av en restaureringsplan med vurderinger av muligheter for utvidet vern etter naturvernloven. På bakgrunn av meldingen ble det utarbeidet et felles plan- og utredningsprogram der innspill til meldingen er kommentert.

I verneplanene for Dovrefjell av 1998 og for Rondaneområdet av 2001 er et av hovedformålene å sikre et tilnærmet intakt høgfjellsøkosystem med urørte naturområder. I Rondane/Dovrefjell regionen finnes en unik mulighet til å sikre et høgfjellsøkosystem med vill fjellrein, jerv, fjellrev, kongeørn og ravn i en tilnærmet naturlig tilstand. Norge har et spesielt ansvar for å ta vare på et høgfjellsøkosystem som inkluderer disse artene. Villreinen har et nomadisk levevis som krever store villmarkspregede områder for at arten skal kunne overleve på lang sikt. Dovrefjell/Rondane-området er delt opp i flere mindre villreinområder. Disse områdene er de eneste hvor en har den genetisk opprinnelige fjellreinen i vill tilstand. Hjerkinns skytefelt har stor betydning for dyrelivet på Dovrefjell, spesielt i forhold til bruksområder for villreinen, jaktfalk, myrhauk og trane. Fjellreven har hatt en betydelig tilbakegang de siste årene. Potensialet for styrking av bestanden gjennom for eksempel utsetting må vurderes.

I fylkesdelplan for Dovrefjellområdet står det: *"Dersom skytefeltet nedlegges, må det utarbeides arealplaner som sikrer tilbakeføring, sikring og opparbeiding etter vedtatte framdriftsplaner. En eventuell nedlegging av skytefeltet må også følges opp av planlegging og ressurser til alternativ satsing i Hjerkinns-området. Nye friluftslivs- og reiselivsmuligheter i området må utnyttes, men må baseres på kunnskapen om villreinens sårbarhet i området."* I strategi A for reiseliv i fylkesdelplanen står det at *"Utbygging av overnattingssteder bør fortrinnsvis skje i tilknytning til eksisterende turiststeder og tettsteder. .... Det skal ikke bygges opp nye reiselivsbedrifter innenfor villreinens leveområder."*

### 1.2 Mandat for tilbakeføringen

Mandatet til restaureringsplanen er Stortingets vedtak den 23.03.99 om å opprette et regionalt skyte- og øvingsfelt for Forsvarets avdelinger på Østlandet. Det ble i denne saken vedtatt som punkt III at *"Hjerkinns skytefelt legges ned i samsvar med pkt. 7.2 i St.meld.nr.11 (1998-99) som ledd i en omfattende plan for utvidet vern av Dovrefjell gjennom Sunndalsfjella nasjonalpark, som forlengelse av Dovrefjell nasjonalpark, og landskapsområder vestover fra Rondane nasjonalpark, jf Ny landsplan for nasjonalparker i St.meld.nr.62 (1991-92)."*

Flertallet i Forsvarskomiteen framholder at *"etablering av Regionfelt Østlandet vil kunne gi en betydelig økt naturverngevinst og helt nye perspektiver for vern og helhetlig forvaltning av Dovrefjell og tilstøtende områder gjennom Sunndalsfjella nasjonalpark, som forlengelse av Dovrefjell nasjonalpark og landskapsvern områder vestover fra Rondane nasjonalpark"*.

Flertallet i Energi- og miljøkomiteen er av samme oppfatning, og understreker i tillegg at det vil være en svært krevende oppgave å restaurere landskap og naturmiljø på Hjerkinns. Komiteen mener at *"en innlemmelse av dette området i verneplanen for Dovrefjell forutsetter at området tilbakeføres til opprinnelig tilstand i henhold til de vernekrav som stilles for et slikt område"*, og at *"selv om området drives uten konsesjonsvilkår må Forsvaret pålegges å foreta en opprydding og sette av tilstrekkelige midler til kultivering slik at området reetableres så nær opp til sin opprinnelige tilstand som mulig"*.



### 1.3 Planprosess

I planprosessen er det lagt vekt på å få til et samspill mellom tilbakeføringsplanen med vurderingen av mulige framtidige verneområder og kommunedelplanen for området. For å sikre dette er det nedsatt en egen samordningsgruppe med representanter for fylkesmannen, Forsvaret, Lesja kommune, Dovre kommune, Statskog, Lesja fjellstyre og Dovre fjellstyre. Gruppen har hatt møter etter behov for å sikre informasjonsflyten. I tillegg har prosjektlederne hatt jevnlig møter. Det er utarbeidet felles melding om oppstart av planarbeidet, et felles plan- og utredningsprogram og felles fagutredninger. Høringen av kommunedelplanen og Fylkesmannen sin tilbakeføringsplan med vurderinger av vern etter naturvernloven gjennomføres felles.

Planarbeidet skal gjennomføres på en slik måte at man får en betydelig naturverngevinst og nye perspektiver for vern og helhetlig forvaltning av Dovrefjellområdet (jf Stortingets forutsetninger). I dette ligger det at de arealene som skal innlemmes i de framtidige verneområdene skal tilbakeføres til en mest mulig opprinnelig naturtilstand.

### 1.4 Hvorfor tilbakeføring

Hjerkinn skytefelt er i dag omkranset av områder vernet i medhold av naturvernloven. Ved Stortingets behandling av nytt regionfelt for forsvaret ble det vedtatt at Hjerkinn skytefelt skulle legges ned. Tilbakeføringen av feltet skulle gjøres slik at området fikk tilbake en mest mulig opprinnelig naturtilstand. Dette arealet hører naturlig sammen med de øvrige høgfjellsområdene på Dovrefjell. Ved tilbakeføringen er det derfor nødvendig å se skytefeltarealet som en del av disse naturområdene. Tilbakeføringen må derfor gjøres slik at områdets opprinnelige økologiske funksjon blir ivaretatt. Området har viktige leveområder for en rekke fugle-, dyre- og plantearter. I tillegg er det i området verneverdige formelementer etter siste istid. Tilbakeføringen må gjøres slik at disse verdiene blir ivaretatt. Områder med inngrep må restaureres slik at de opprinnelige verneverdiene blir ivaretatt.

### 1.5 Aktuelle virkemidler

Følgende virkemidler er aktuelle for å sikre vernekvalitetene i planområdet:

- nasjonalpark med hjemmel i naturvernloven §§ 3, 4 og 22,
- landskapsvernområde med hjemmel i naturvernloven §§ 5, 6, 13, 14 og 22,
- bruk av plan og bygningsloven gjennom kommuneplanens arealdel

Det avgjørende for valg av verneform er at en oppnår et tilstrekkelig vern for å ivareta verneverdiene på lang sikt. Uansett valg av verneform er det viktig at en har verneforskrifter som regulerer arealbruk og tiltak som kan true vernekvalitetene. Dagens miljøtilstand er ikke slik at vern i medhold av naturvernloven er mulig. Det må gjøres en rekke tiltak for å restaurere området og bringe det tilbake til mest mulig opprinnelig tilstand. Tilbakeføringen må gjøres på en slik måte at kvaliteten på området i forhold til inngrepsstatus, for dyre- og planteliv og naturopplevelse blir betydelig bedret. Hvert enkelt delområde må vurderes i forhold til en miljøtilstand som er i samsvar med kravene til vern etter naturvernloven. De tyngst belastede områdene med østre del av Grisungdalen, Haukberget og HFK-sletta vil kreve store ressurser for å kunne få en kvalitet som gjør det mulig å verne området som nasjonalpark. Andre deler av feltet framstår som relativt urørte. Ved valg av tilbakeføringsstrategi må man vurdere ønsket miljøtilstand opp mot økonomiske ressurser. Det vil derfor bli lagt opp til at man skal oppnå en miljøtilstand som er i samsvar med den ambisjonen Stortinget la til grunn ved nedleggingen av Hjerkinn skytefelt.

### **Nasjonalpark**

Opprettelsen av nasjonalparker skjer i medhold av naturvernloven § 3. Formålet er å bevare større urørte eller i det vesentlige urørte, egenartede eller vakre naturområder. I nasjonalparker skal naturmiljøet, dvs. både planter, dyreliv og natur- og kulturminner, vernes mot utbygging, forurensninger og andre inngrep. I tillegg kommer i mange tilfeller et ønske om å sikre store sammenhengende områder for friluftsliv. Nasjonalparker opprettes på statens grunn. Grunn som ikke er i statens eie, men har samme karakter og som grenser inntil statlig grunn, kan også legges ut som nasjonalpark.

Nasjonalpark er et forholdsvis strengt vern, og nasjonalparkbegrepet signaliserer at området er en del av den nasjonale naturarven. Plantelivet i nasjonalparker er med noen unntak vernet mot all skade og ødeleggelse som ikke følger av husdyrbeiting og vanlig ferdsel i henhold til friluftslvsloven. I nasjonalparken vil forvaltning av vilt og fisk, jakt og fiske fortsatt reguleres av bestemmelsene i viltloven og lov om laksefisk og innlandsfisk. Opprettelse av nasjonalpark medfører med andre ord ingen ytterligere begrensninger på denne type virksomhet. Viltets leveområder sikres dessuten gjennom reglene om vern av landskapet og plantelivet i nasjonalparken. For å sikre viltet mot forstyrrelser kan det i medhold av naturvernloven § 22 gis nærmere retningslinjer for motorisert og eventuelt andre former for ferdsel.

Områder som er ferdig ryddet og tilbakeført kan i en mellomperiode bli omfattet av arealbruksformål etter plan- og bygningsloven som LNF-område for deretter å bli innlemmet i verneområdene på Dovrefjell.

### **Landskapsvernområde**

Opprettelsen av landskapsvernområder skjer i medhold av naturvernloven § 5. Formålet er å ta vare på et egenartet eller vakkert natur- eller kulturlandskap og hindre tiltak som i vesentlig grad vil endre landskapets art og karakter. Landskapsvern kan komme til anvendelse i områder med større grad av menneskelig påvirkning enn i nasjonalparker, og er den mildeste formen for områdevern etter naturvernloven. Denne verneformen kan også benyttes for å ta vare på helheten der en har en blanding av kulturpåvirkede og mer urørte områder.

I spesielle tilfeller kan det utarbeides fredningsbestemmelser for enkeltarter eller plante-samfunn i landskapsvernområde i medhold av naturvernloven §§ 13 og 14. I landskapsvernområder vil forvaltning av vilt og fisk, jakt og fiske normalt fortsatt reguleres av bestemmelsene i viltloven og lov om laksefisk og innlandsfisk. Opprettelse av landskapsvernområder medfører vanligvis ingen ytterligere begrensninger på denne type virksomhet. For å sikre viltet mot forstyrrelser kan det imidlertid, i medhold av naturvernlovens § 22, gis nærmere retningslinjer for ferdsel innenfor deler av området, f.eks. villreinens trekkveier.

### **Plan og bygningsloven**

Det vil være aktuelt at deler av området blir ivaretatt gjennom arealbestemmelser knyttet til plan- og bygningsloven. Dette vil være områder med store tekniske anlegg som sikres en etterbruk eller områder der framtidig utbygging er aktuelt.

## 2. OMRÅDEBESKRIVELSE

Området ligger geografisk plassert i Lesja og Dovre kommuner i Oppland fylke. Kart over området er trykt på baksiden av dette dokumentet.

### 2.1 Naturgeografisk klassifisering av Hjerkinnområdet

Nordisk ministerråd (1984) har delt Norden inn i 60 naturgeografiske regioner, hovedsakelig basert på plantegeografi, klima, geologi og landskap. Dette er gjort for å få en oversikt over hvilke naturtyper som finnes i Norden, og utbredelsen av disse. Gjennom det verneplanarbeidet som pågår i de nordiske land søker en å sikre et representativt utvalg av disse naturtypene.

Hjerkinnområdet omfatter et høyfjellsområde med tilgrensede høyereliggende bjørkeskogsområder i naturgeografisk region 35.

### 2.2 Terrengformer og geologi

I forhold til terrengform er området preget av stor variasjon og store høydeforskjeller. I selve Snøhetta-massivet som ligger nord og vest for planområdet, finnes det 10 fjelltopper på over 2000 m.o.h. Lisidene ned mot dalførene øst og vest for dette massivet er relativt bratte. Haukberget ligger sentralt i området og i området rundt ligger en drumlin av nasjonal verneverdi som forklarer isbevegelsesretningen.

#### Berggrunnsgeologi

Hoveddelen av området er omdanna sedimentære bergarter (del av det såkalte Trondheimsfeltet). Berggrunnen er skifrig, den forvitrer lett og gir opphav til et jordsmonn rikt på plantenæringsstoffer. En liten del av området i nord (mot Snøhetta) består av sandstein og kvartsitt, og er dermed fattigere på næringssalter.

#### Kvartærgeologi

Kvartærtida omfatter de siste 2-3 millioner år av jordas historie. Tida er karakterisert ved mange og kraftige klimasvingninger med kalde istider i stadig veksling med varmere og mer kortvarige mellomistider. Dype vann, U-formede daler, botner og tinder er terrengformer som er resultater av isbreenes arbeid. I området er det en rekke spor etter siste istid. Området ved Haukberget er den avsetningene som har størst verneinteresse (drumlin). I tillegg er der en rekke interessante forekomster av regional og lokal verneverdi i skytefeltet. Grøndalen med elvelandskap er et slikt element.

### 2.3 Klima

Hele området har et kontinentalt klima, med liten årsnedbør og kalde vintre. I de siste årene har det vært en tendens til økende nedbør.

### 2.4 Vegetasjon

#### Vegetasjonsregioner

- *Nordboreal region* finner vi i nivået over mellomboreal og opp til skoggrensen, varierende fra ca. 900 til 1150 mo.h. Regionen er delvis dominert av fjellbjørkeskog, delvis av lavvokst glissen barskog.
- *Lavalpin region* finner vi over skoggrensen opp til ca. 1300 mo.h. Øvre grense defineres som øvre grense for blåbær- eller vierdominert hei. Største delen av området ligger i denne regionen.
- *Mellom- og høyalpin region* finnes over 1300-1400 mo.h. Mellomalpin er gjerne dominert

av grashei- og snøleiesamfunn, mens høyalpin karakteriseres av at vegetasjonsdekket ikke lenger er sammenhengende.

Dovrefjellområdet har de siste hundre årene vært besøkt av plantesamlere, som blant annet har samlet sjeldne plantearter. En slik innsamling av plantemateriale kan for enkelte plantearter medføre en fare for utryddelse. Dette gjelder blant annet en del arter som er helt spesielle for Dovrefjell/Rondane. Verneforslaget skal sikre den naturlige vegetasjonen i området. Nasjonalparkene er viktige referanseområder for å studere naturlige endringer i plantesamfunn blant annet på grunn av klimaendringer.

Skillet mellom Trondhjemsfeltets rike kambro-silurbergarter i sør og fattigere sparagmittområde mot Snøhetta, har stor betydning for utforming av vegetasjon og flora. Det foreslåtte området er en naturlig del av de viktige plantefjellene på Dovrefjell. Spesielt området vest for Einøvlingseggen og Geitberget har viktige artsforekomster i en rik kontinental fjellvegetasjon.

### **2.5 Villrein**

Norge er i dag ansvarsnasjon for bevaring av villrein i Europa og forvalter mer enn 90 % av den europeiske villreinen innenfor 23 mer eller mindre adskilte områder i Sør-Norge. En ny FN-rapport fastslår at verdens naturmangfold (herunder villreinen og tilhørende leveområder) er truet av moderne, menneskeskapt infrastruktur. Gjennom tilbakeføringen av Hjerkinnskytefelt bidrar en til å reversere denne utviklingen i et av disse områdene.



Bilde: Villreinflokk i Hjerkinnskytefelt. Foto Bjarne Fossøy

Villreinen er med sin flokkadferd og nomadiske levevis en spesiell art i norsk fauna. Den har tilpasset sitt levevis i forhold til geografiske forskjeller i snømengder fra kyst til innland. Behovet for å vandre over store områder er et særtrekk i villreinenens måte å leve på. Store sammenhengende områder er derfor nødvendig for at villreinen skal kunne overleve i et langt tidsperspektiv. Bruksmønsteret til villreinen pulserer i takt med beiteslitasje og snøforhold. Først når beitetrykket begynner å bli godt synlig kan den flytte til nye beiteområder. Det er derfor nødvendig å se villreinenens arealbruk i et langsiktig perspektiv på 10 til 30 år for å få et reelt og dekkende bilde.

Arealet i skytefeltet representerer viktige beiteområder for reinen. Historisk har reinen brukt området som et helårsområde. De siste årene har området vært viktig som høst- og vinterbeiteområde. Dette med bakgrunn i at området tradisjonelt har lite snø. Området har viktige trekkområde for villreinen i forbindelse med rotasjonstrekket rundt Snøhetta. Spesielt området mellom Snøheim og Stridåbrua er et sentralt trekk for villreinen. Slike områder er svært sårbare i forhold til tekniske inngrep eller forstyrrelser. Som trekk- og vinterbeiteområde er dette området helt sentralt for villreinen i Snøhetta villreinområde. Trekkområdet er spesielt viktig siden andre tradisjonelle trekkområder er gått ut av bruk blant annet på grunn av tekniske inngrep som jernbane og europaveg.

## 2.6 Annet dyreliv

I deler av Dovre-Rondanere regionen finnes det rester av et intakt opprinnelig fjelløkosystem der artene villrein, jerv, fjellrev, kongeørn og ravn har en nøkkelrolle. Bestandsutviklingen av jerv og fjellrev har utviklet seg forskjellig de siste 50 årene. Bestandsstørrelsen og utbredelsen av jerv har økt siden 1980 tallet og fram til i dag. I området er det yngling av jerv. Leveområdet til jerven er sammenfallende med arealbruken til villreinen. Jerven kan i tillegg bruke høgereliggende skogsområder og krysse barrierer som veg, jernbane og kraftlinjer i større utstrekning enn villreinen. Jerven har derfor muligheten til å krysse mellom de ulike fjellområdene.

Antallet fjellrev har vært på retur siden 1930. Siste dokumenterte ynglingen av fjellrev i dette fjellområdet var i 1992. I området er det mange tidligere brukte hilokaliteter for fjellreven. Skytefeltarealet har derfor et stort potensiale dersom fjellreven får en bestandsvekst.

På Dovrefjell er det et stort mangfold av fuglearter som hekker eller bruker området som rasteområde i forbindelse med trekk. I skytefeltet er spesielt våtmarksområdene ved Grisungvatna og Einøvlingsvatnet viktig for fuglelivet. Området har også viktige lokaliteter for rovfugl.

I Dovrefjellområdet er det minimum 135 moskus ved tellingen i 2003. Det er moskus i skytefeltet hele året. Moskusen ble introdusert til området gjennom utsettinger i årene 1947 – 1953.

## 2.7 Kulturminner

Det største antall registrerte kulturminner i området er knyttet til fangstgroper/fangstsystemer i høg fjellet, i hovedsak knyttet til fangst av villrein. I nærheten av planområdet ligger de største fangstsystemene for hjortevilt i Europa. Mellom Hjerkin og Fokstugu ligger et sammenhengende fangstsystem med ca. 400 fangstgroper. Dette henger sammen med andre systemer som strekker seg inn i Oppdal kommune. En antar at fangsten på villrein i området går 5-6.000 år tilbake i tid. Spor i terrenget omfatter bl.a. oppmurte og jordgravde

fangstgroper, pilefunn, steinbuer, hellere og et stort antall bogesteller.



Bilde: Jeger foran fangstgrav for villrein. Foto Per Jordhøy.

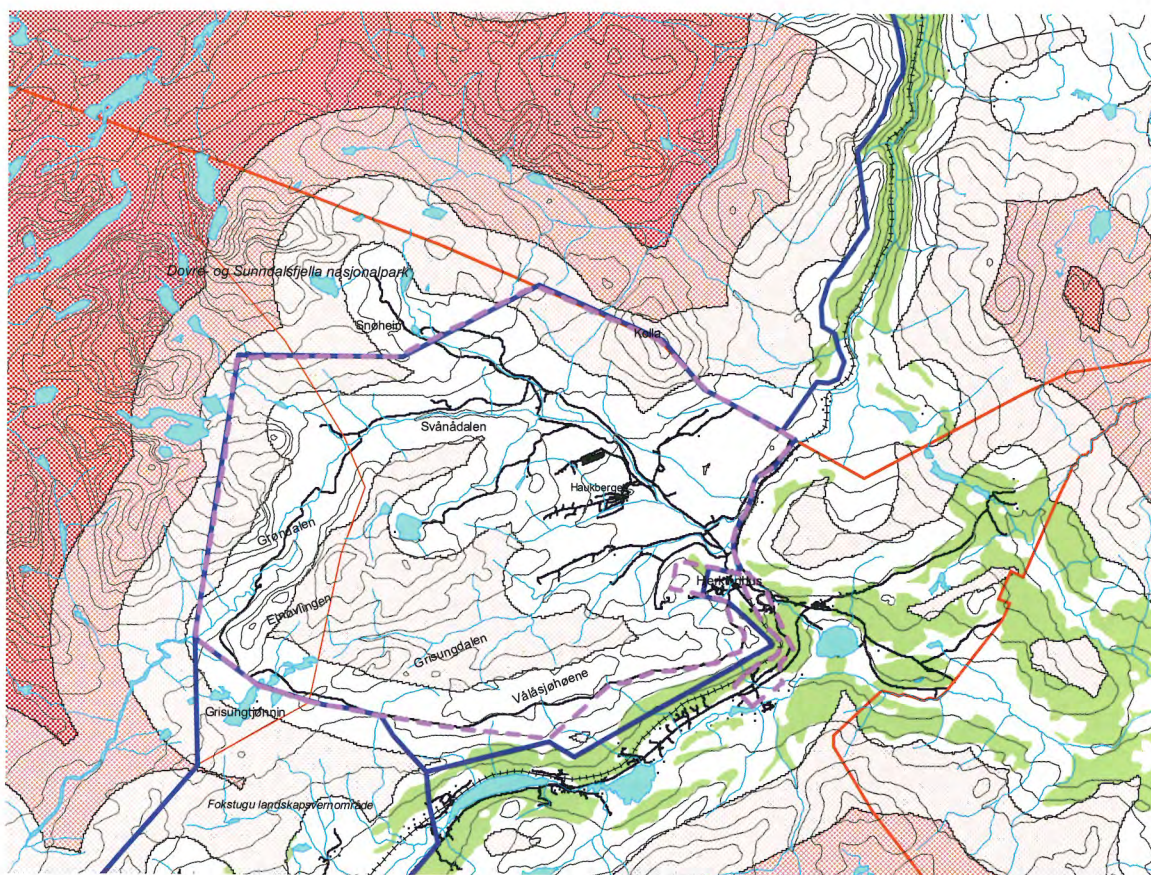
### **2.8 Eksisterende arealbruk**

Hjerkinn skytefelt er på 165 km<sup>2</sup>. Feltet ble etablert i 1923 og skal brukes fram til 2005-08. Skytefeltet er benyttet av Hæren og Luftforsvaret, i tillegg som testområde for våpenindustrien. De største inngrepene i feltet er 90 km vei, planert målområde på 400 x 600 meter og framrykkingstraseer for Kavaleriet. I tillegg er hele feltet et potensielt blindgjengerområde, men målområdene er i hovedsak konsentrert til områder på Einøvlingsplataet, i Grisungdalen og Svånådalen. I tillegg benyttes området i forbindelse med friluftsliv, sauebeite og jakt og fiske.

### **2.9 Urørt natur (villmarksprega områder)**

I området er det ikke areal som ligger mer enn 5 kilometer fra et større teknisk inngrep (villmarksprega områder). Totalt i Dovrefjell-Sunddalsfjella nasjonalpark er det 770 kvadratkilometer i denne sonen.









## Status Hjerkinskinn – inngrepsfrie naturområder (INON).



"Villmarkspregede områder" er områder lengre enn 5 km fra tyngre tekniske inngrep som:

- Offentlige veier og jernbaner.
- Skogsbilveger.
- Traktorvei/landbruksvei >50m
- Gamle ferdselsveier rustet opp for bruk av traktor/terrengkjøretøy.
- Godkjente barmarksløyper (Finnm.).
- Kraftlinjer (>33kV)
- Kraftmagasiner og reg. elver og bekker.
- Kraftstasjoner, rørgater, forbygninger og flomverk.

### Tegforklaring.

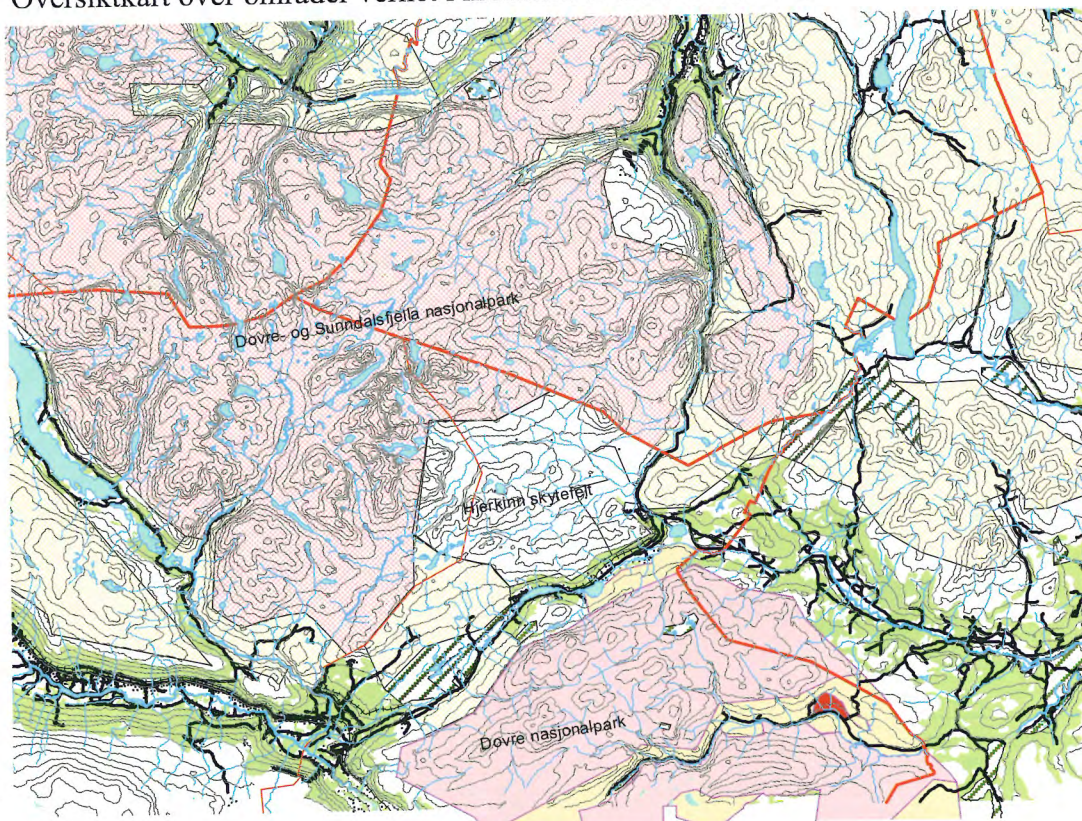
	Skytefeltgrense
	Verneområde-grense
	Veg
	Fylkesgrense
	Kommunegrense
	>5km (villmarkspregede omr.)
	3-5km (INON sone 1)
	1-3km (INON sone 2)

Inngrepsstatusen i Hjerkinskinn skytefelt, spesielt knyttet til veier, gjør at det er relativt lite areal også i sonen 1-3 kilometer fra et større teknisk inngrep.

### 3. EKSISTERENDE VERNEOMRÅDER

Nedenfor er omtalt områder som er fredet med hjemmel i naturvernloven som ligger innenfor eller i umiddelbar nærhet til verneplanområdet.

Oversiktskart over områder vernet i medhold av naturvernloven:



Tegnforklaring.

	Veg		Nasjonalpark
	Fylkesgrense		Landskapsvernområde
	Kommunegrense		Naturresevat

#### 3.1 Dovrefjell-Sundalsfjella nasjonalpark (Lesja, Oppdal, Sunndal, Dovre og Nesset kommuner)

Første nasjonalparken ble opprettet i området i 1974, med navnet Dovrefjell nasjonalpark. I 2002 ble nasjonalparken betydelig utvidet til å omfatte et areal på 1692 000 dekar. Navnet ble da endret til Dovrefjell-Sundalsfjella nasjonalpark. Nasjonalparken omfatter et stort urørt høgfjellsområde. Høyeste fjell er Snøhetta (2286 m.o.h). Bakgrunnen for opprettelse av verneområdet var hensynet til områdets verdifulle fauna og botanikk. I utarbeidelsen av verneplanen ble det lagt avgjørende vekt på å sikre villrein sine leveområder i et langt tidsperspektiv.



### **3.2 Dovre nasjonalpark (Dovre og Folldal kommuner)**

Nasjonalparken er planlagt opprettet i 2003, og er på 294 000 dekar. Nasjonalparken dekker et sammenhengende urørt fjellområde mellom Grimsdalen og E6 over Dovrefjell. Området er et viktig helårsområde for villreinen. Området har også et rikt og variert plante- og fugleliv med viktige myr- og våtmarksområder.

### **3.3 Fokstumyra naturreservat (Dovre kommune)**

Den første fredningen på Fokstumyra fant sted i 1923, med siste utvidelsen i 2002. Naturreservat er nå på 18.150 dekar. Fokstumyra er et sammensatt myrområde oppstykket av vann, tjern, bekker og tørre rabber. Området har stor verdi for fuglelivet både når det gjelder artsrikdom og individtetthet, flere av artene er sjeldne eller truede. På bakgrunn av områdets betydning som raste og hekkeområde for fugl fikk Fokstumyra status som Ramsarområde i 2002. Området inneholder også verneverdige botaniske forekomster og kvartærgeologiske elementer. Det er ferdselsforbud i reservatet fra 1. mai til 1. august, unntatt på oppmerket sti.

### **3.4 Fokstugu landskapsvernområde (Dovre og Lesja kommuner)**

Landskapsvernområdet er rikt på kulturminner etter gammel villreinfangst, og det har arealer med myr og fjellbjørkeskog. Fokstugu landskapsvernområde er på 72 000 dekar, og ligger mellom Fokstumyra naturreservat og Dovrefjell-Sunndalsfjella nasjonalpark. Området inneholder en del av artsmangfoldet på Fokstumyra. I tillegg inneholder området viktige biotoper for dyrelivet, blant annet viktige beiteområder for villreinen ved Grisungvatna. I området er det verdifulle kulturminner knyttet til setermiljøene på Garsenden og Nysetra. Seterområdene framstår som levende kulturlandskap med beitedyr. Landskapsvernområdet binder sammen de verna områdene etter naturvernloven på Dovrefjell.

### **3.5 Hjerkinnhø landskapsvernområde (Dovre kommune)**

Landskapsvernområdet er planlagt opprettet i 2003 og er på 24.000 dekar, og er et urørt naturområde som ligger inn mot Dovre nasjonalpark. Området framstår som en vakker bjørkeli mot snaufjellet.

I området er det kvartærgeologisk verneverdige formelementer. Eskersystemet er velutviklet og har en regional plassering i det den markerer overgangen fra et vestlig isavsmeltingsområde med spor etter aktive brefronter til et område med mer dødispreget avsmelting i østlige deler.

### **3.6 Hjerkin, Drivdalen og Kongsvoll landskapsvernområde (Dovre og Oppdal kommuner)**

Landskapsvernområdet er på totalt 57.000 dekar. Området har egenarta natur- og kulturlandskap mellom østre og vestre deler av Dovrefjell-Sunndalsfjella nasjonalpark.

### **3.7 Knutshø landskapsvernområde (Dovre, Folldal, Oppdal og Tynset kommuner)**

Knutshø landskapsvernområde dekker et areal på 908.000 dekar. Landskapsvernområdet dekker de mest sentrale leveområdene og nøkkelarealene til villreinen i Knutshø. Dette gjelder bla kalvingslandet i traktene Hånåbekktangen-Digerkampen i Oppdal og Folldal. Området rommer flere viktige viltlokaliteter og har botanisk sett stort biologisk mangfold fra de helt spesielle dovrefjellplantene til de karakteristiske norske fjellplantene. I området er det vakre setermiljø med setre i aktiv bruk. Knutshøområdet er preget av omfattende veibygging, og det anses som viktig å hindre framføring av nye veier i framtida.

## 4 MILJØTILSTAND OG ETTERBRUK AV HJERKINN SKYTEFELT

I forbindelse med tilbakeføringen av Hjerkinnskytefelt ble det satt i gang en rekke fagutredninger for å skaffe en oversikt over miljøtilstanden i Hjerkinnskytefelt. I tillegg har utredningene belyst konsekvensene av de ulike etterbruksscenarioene som er beskrevet i punkt 7.2 i plan- og utredningsprogrammet 2001. Utredningene belyser ulike strategier og forskjellige ønsker på en god måte. Det er derfor i det etterfølgende gitt en svært kort oppsummering av fagrapportene.

### 4.1 Militære etterlatenskaper

Forsvaret har satt synlige og usynlige spor på Hjerkinnskytefelt. Utredningene dokumenterer forsvarets anlegg og gir en oversikt over hva som er skutt i feltet fordelt på de ulike målområdene. Ryddebehov knyttet til å fjerne avfall etter skyting og blindgjengere er vurdert. Oppryddingsprogrammet er lagt opp med forskjellig intensitet avhengig av hvor belastet området er i forhold til potensialet for blindgjengere. Forsvaret sine anlegg er kartlagt med sikte på at de skal fjernes. Avhendingsmåte og kildesortering av avfallet er vurdert i tråd med gjeldende forskrifter.

I tillegg til teknisk dokumentasjon gir rapporten en vurdering av muligheter og begrensninger i opprydningsarbeidene. Alle bygg og anlegg anses som teknisk mulig å rive og fjerne. I det 165 km<sup>2</sup> store skytefeltet finnes i alt 90 km veg. Den grusede og planerte HFK-sletta, som brukes til testing av ammunisjon fra artilleri- og flyvåpen, er på i alt 240 dekar. Bygningsmassen i selve skytefeltet er på ca 2100 m<sup>2</sup> fordelt på 49 bygg. I tillegg finnes en rekke bruer og andre mindre militære installasjoner.



Bilde: Rydding av ammunisjonsrester i Hjerkinnskytefelt. Foto: Odd-Erik Martinsen.

*For utfyllende lesing:*

*Etterlatenskaper, bygg og anlegg, Multiconsult 2001*

## 4.2 Løsavleiringer og permafrost

Tynt og usammenhengende dekke av morenemateriale er den dominerende jordarten innenfor området. I den nordlige delen er det blokkmark (i de mellom- og høgalpine områdene), mens i den sørlige delen er det mer finkornet materiale (lavalpint område). Permafrosten er sammenhengende over 1600 m o.h. I det øvrige området har man flekkvis permafrost. I områder med permafrost vil ikke blindgjengere som ligger dypt ned i morenedekket bli fraktet opp til overflaten. En rekke områder innenfor de lavereliggende delene av Hjerkinnskytefelt har middels til meget telefarlig jord. Blindgjengere som ligger 20 cm ned i grunnen vil litt etter litt fryse opp til overflaten i løpet av en tidsperiode på 10-40 år. Tilsvarende vil blindgjengere i områder med mindre telefarlig jord trenge 50 –100 år for å komme til overflaten.

Drumlinen ved Haukberget er den enkelt formasjonen som har høyest verneverdi knyttet til kvartærgeologi. Verneverdien for området vil måtte vektlegges når restaureringstiltak skal iverksettes.

*For utfyllende lesing:*

*Løsavleiringer og permafrost i Hjerkinnskytefelt, Dovrefjell, Kjell Isaksen og Johan Ludvig Sollid, 2003.*

## 4.3 Forurensing til vann og grunn

Forsvarets historiske gjennomgang viser at det totalt er skutt betydelige mengder tungmetaller på Hjerkinnskytefeltets 80-årige historie (cirka 770 tonn kobber, 250 tonn bly, 30 tonn antimon og 22 tonn sink). Det er gjennomført en omfattende prøvetaking av vann i 2001 og 2002 for å kartlegge eventuell forurensing til vann. I tillegg er det i hele feltet tatt prøver av fisk og gjennomført undersøkelser av annet dyreliv i vann.

Undersøkelsene viser at det lekker lite forurensing ut i bekkene, og det er ikke funnet negative effekter på vannlevende organismer som insektlarver og fisk.

Årsakene til den gunstige situasjonen er naturgrunnet på Hjerkinnskytefeltet. Området som er mest brukt som målområde, er preget av kalkholdig berggrunn og jordsmonn. I dette basiske naturmiljøet vil det foregå meget langsom / tilnærmet ingen nedbryting av tungmetallholdig ammunisjon. Dermed blir det frigjort lite tungmetaller som kan løses i vann og virke forurensende. Tiltaksplanen fra NIVA er at det generelt ikke gjøres fysiske tiltak for fjerning av forurensning i skytefeltet, men heller satses på langsiktig overvåking av situasjonen. Unntaket er der grus fra Tverrfjellet gruver er brukt til bygging av veier og anlegg som utsettes for vannerosjon. Utlekking fra disse massene har ført til økte konsentrasjoner av metaller i bekkene. I de områdene sprengsteinen utgjør en forurensingsfare må denne fjernes og sikres forsvarlig.

Demoleringsplassene må sikres forsvarlig i forhold til avrenning. Tiltak i andre mindre områder som har vært sterkt belastet i forhold til militæraktivitet må vurderes særskilt.

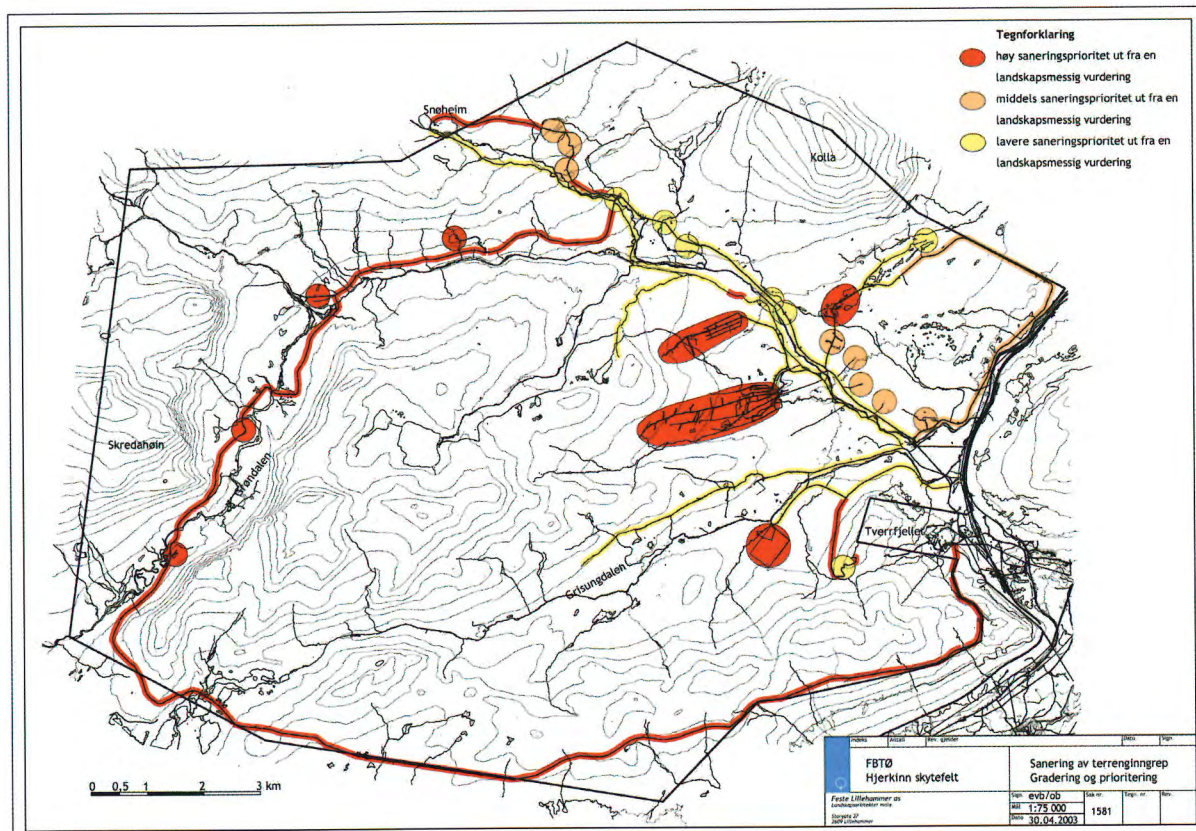
*For utfyllende lesing:*

*Konsentrasjoner av metaller i vannprøver fra 20 bekker, NIVA 2002. Rapport lnr 4519-02*  
*Vannkvalitet og forurensingsgrad av metaller i vann og biota, NIVA 2003. Rapport lnr 4623-03*

## 4.4 Landskap og revegetering

Store deler av arealet i skytefeltet framstår som relativt intakte naturområder hvor konsentrasjonen av inngrep er forholdsvis lav. Den sørøstlige delen av skytefeltet har størst konsentrasjon av inngrep både knyttet til veier, framrykkingstraseer og anlegg for skyting.

Utredningene viser at det er mulig å gi området et landskapsmessig visuelt uttrykk som er tilfredsstillende i forhold til målet om å gjenskape opprinnelig natur. Det må derfor planlegges i forhold til en ønsket arealtilstand. I området må det velges ulike strategier for revegetering, fra aktiv tilrettelegging til naturlig gjengroing. Feste Lillehammer klassifiserer inngrepene i forhold til hvor skjemmende de er i terrenget og angir en prioritering på når inngrepene bør fjernes.



Kart som viser Feste sine prioriteringer.

Rapporten fra Feste Lillehammer er grunnlaget for de aller fleste løsningene knyttet til landskapsutforming som blir foreslått i denne planen. Mens rapporten fra Allforsk beskriver nødvendige revegeteringstiltak i de enkelte delområdene. Rapporten tar for seg ulike metoder for å etablere ny vegetasjon i sår etter aktivitet og installasjoner i skytefeltet. Rapporten bygger på om lag 10 års forskning på temaet i Hjerkinnskytefelt. Aktuelle metoder for å framskynde etablering av vegetasjon kan være ulike tilførsler av organisk materiale, gjødsling, såing og flytting (transplantering) av vegetasjon. Det finnes flere forsøksfelt knyttet til revegetering i skytefeltet.

*For utfyllende lesing:*

*Hjerkinnskytefelt, temautredning landskap, Feste Lillehammer AS, 2003.*

*Tilbakeføring av Hjerkinnskytefelt til sivile formål, temautredning revegetering, Dagmar Hagen, Allforsk*

#### 4.5 Dyreliv og økosystem

Naturgeografisk spenner naturtypespekteret i Dovrefjell-Sunddalsfjella nasjonalpark fra nordlig boreal til høgalpin vegetasjon. Dette er naturtyper Norge i en internasjonal

sammenheng har et spesielt ansvar for å sikre. Floraen på Dovrefjell gjenspeiler området sin unike posisjon med hensyn til biologisk mangfold og sjeldenhet. Det opprinnelige dyrelivet er fortsatt i området med nøkkelarter som fjellrein, jerv, kongeørn, fjellrev, jaktfalk, rype og ravn. Hjerkinns skytefelt er en naturlig del av dette økosystemet. Av artene på Dovrefjell er fjellreven den arten som har en mest negativ utvikling. Fjellreven står nå i fare for å forsvinne fra området.

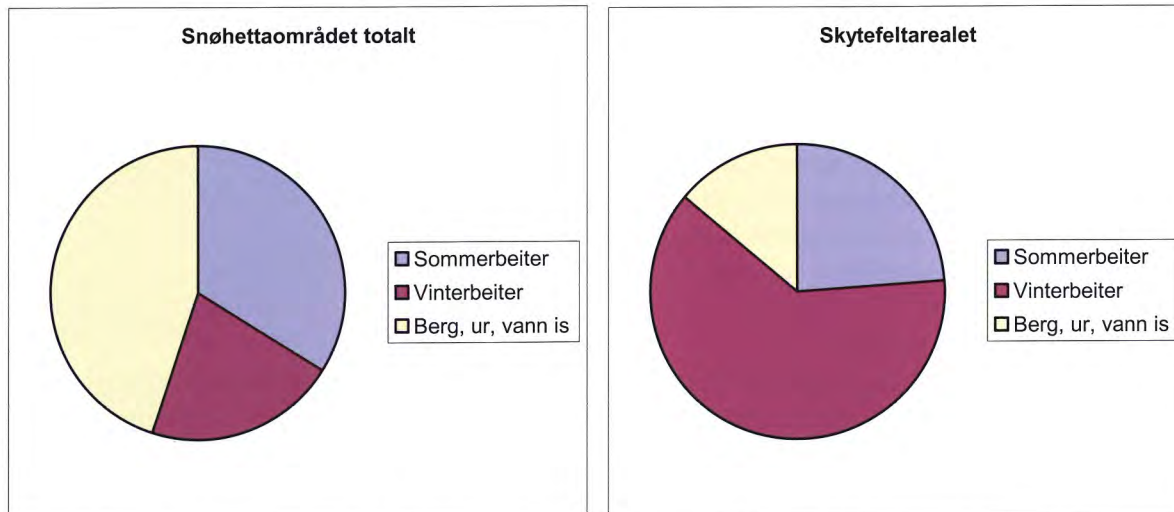
*En utdyping av betydningen området har for nøkkelarter i økosystemet:*

### Villrein

Jernbane, veg- og kraftutbygging, samt forsvarets anlegg på Hjerkinns har redusert og fragmentert Europas eneste opprinnelige fjellrein i 6-7 delområder/enkeltbestander. Totalt sett har skytefeltet svært viktige habitatkvaliteter og helårsressurser for reinen i Snøhettaområdet, og det er lite uproduktivt beiteareal her sammenlignet med totalområdet. Som vinterbeiteområde er arealet svært viktig for hele villreinstammen i Snøhetta villreinområde.

Historiske fangstanlegg for rein viser at reinen før moderne tid hadde et stort, sammenhengende leveområde i Dovre – Rondanetraktene. Fangstanleggene viser at området Snøheim-Hjerkinns og over dalføret mot Rondane utgjorde helt sentrale trekkruker. Et stort omfang av kartfestede bestandsdata fra de siste 30 år viser at skytefeltets sentrale aktivitetsområde har hatt få og sporadiske observasjoner av rein, mens de ytre deler har hatt en betydelig observasjonsfrekvens. Dette må tolkes slik at dette området fortsatt har entydig stor betydning for reinen.

Figur 1



Figur 1 viser den arealmessige fordelingen av beite for villreinen i Snøhetta villreinområde og Hjerkinns skytefelt.

Figuren viser at arealet i Hjerkinns skytefelt inneholder viktige beiteressurser for villreinen spesielt i vinterperioden, men også i sommerperioden på grunn av svært frodig og næringsrike vegetasjonsformer.

Den viktigste følgen av Forsvarets aktivitet på fauna i området er forstyrrelse av reinen langs med Forsvarets vegnett i området. Satelittbilder, tidligere beite- og bestandsregistreringer samt nye målinger bekrefter entydig at områdene rundt både Ringveien og spesielt området Stridåi-Hjerkinns-Kolla i dag har et større vinterbeitetilfang som følge av mindre beiting i den

perioden Forsvaret har hatt aktivitet her. Biomassen av lav er gjennomgående 5-20 ganger høyere enn noe annet sted i Snøhetta i dag, og står i kontrast til reinens bruk av andre ytre områder i Snøhetta. Reinens slitasje på lavmattene indikerer en klar unnvikelse og reduksjon i bruk av områdene inn mot midtre- og nedre deler av Snøheimvegen, så vel som til E6. Resultatene fra unnvikelsesstudiene viser at reinen har brukt nærområdene til Snøheimvegen langt mindre enn bakgrunnsområdene, ved sammenlignbar høyde, vegetasjon og snøforhold.

Veinettet utgjør således en av de største skadevirkninger Forsvarets aktiviteter har hatt i skytefeltet. En rekke studier har vist at reinen responderer relativt direkte på forandringer i inngrepsmassen i sine leveområder. En opprettholdelse av vegnettet, herunder strekningen Hjerkinns-Stridåbrua, vil medføre en permanent fortsettelse av hovedskadevirkningene som Forsvarets aktiviteter har påført dyrelivet i området, og vil med stor sannsynlighet kunne forsterke denne virkningen ved overføring til allmenn og mer ukontrollerbar sivil bruk. En tilbakeføring av faste inngrep i form av veger, vil øke andelen av kvalifisert villmark i området betydelig. Dette vil sikre tilbakeføring av reinens leveområde og tilhørende kvaliteter som tilsvarer tilstanden før etableringen av skytefeltet. Herunder vil en på lang sikt kunne påregne en økning i bæreevnen på 10-15%.

### Fugl

I skytefeltet er det registrert 10 hekkende fuglearter som er oppført på den nasjonale lista over trua arter. En av disse er norsk ansvarsart (jaktfalk) og 2 arter er nordiske ansvarsarter (myrhauk og trane). Flere er i tillegg ansvarsarter for Oppland. Ved tilbakeføringen kan livsbetingelsene for disse artene bli bedret og antall hekkende par og hekkesuksess vil trolig kunne øke. NINA anbefaler redusert tilgjengelighet for allmenheten i deler av området ut fra hensyn til fuglelivet. Motorisert ferdsel på vegnettet i feltet letter tilgjengeligheten til mange av de sårbare hekkelokalitetene. En stenging eller fjerning av veiene vil således generelt ha en positiv effekt for fuglelivet i området.

Bilde heilo. Foto Per Jordhøy



### Moskus

Moskusen stammer fra utsatte individer. Den har i økende grad de siste årene brukt arealene i Hjerkinns skytefelt. Med økende bestandsstørrelse vil trolig skytefeltarealene få større betydning som område for moskus på Dovrefjell.

*For utfyllende lesing:*

*Temautredning Økosystem: Villrein og Moskus. NINA 2003.*

*Temautredning Økosystem: NINA 2003.*

#### 4.6 Vegetasjon og planteliv

Dovrefjellområdet er spesielt ved at man her har en rekke plantearter som har et bisentrisk utbredelsesmønster (tilsvarende flora finner en først igjen i Nord-Norge) eller er unisentrisk (Dovrefjell er eneste kjente levestedet for arten i Norge). I Hjerkinnskytefelt er det registrert 3 områder av nasjonalverdi i forhold til flora og vegetasjon. Ingen av disse områdene er skadet av den militæreaktiviteten i skytefeltet.

Botanisk sett er det ikke nødvendig med en fullstendig tilbakeføring av inngrepene i skytefeltet, fjerning av skjemmende inngrep vurderes som tilstrekkelig. Ved fjerning av inngrep må de opprinnelige vannveiene tilbakeføres.

*For utfyllende lesing:*

*Temautredning Økosystem: NINA 2003.*

#### 4.7 Kulturminner og kulturmiljø

Ingen av forsvarets anlegg er vurdert til å ha kulturhistorisk verdi som enkeltobjekter. Området inneholder verdifulle kulturmiljøer i området ved Grisungvatna, Einøvlingen, Rollstadsetra og Svånålegret. De mest verdifulle kulturminnene i området er knyttet til tidligere tiders jakt og fangst på villrein. I området er det også spor etter tidligere historiske veier.

Snøheim ligger utenfor planområdet, men er i forsvarets eie og vurderes som det viktigste kulturminnet fra nyere tid. Verdien er knyttet til at stedet ikke er endret siden det ble bygget i 1952. Det er dokument forekomst og skader på fornminner i skytefeltet.

*For utfyllende lesing:*

*NIKU Rapport 02/03, Tema kulturmiljø og kulturminner, januar 2003*

#### 4.8 Urørte naturområder

Totalt er det ca 770 000 dekar som ligger lengre enn 5 kilometer fra et større teknisk inngrep (villmarksprega områder) i Dovrefjell-Sunndalsfjella nasjonalpark. Denne arealandelen kan økes med 191 600 dekar til ca 962 000 dekar dersom alle større tekniske inngrep blir tilbakeført. Dette utgjør en økning av villmarksprega områder på 25 %.

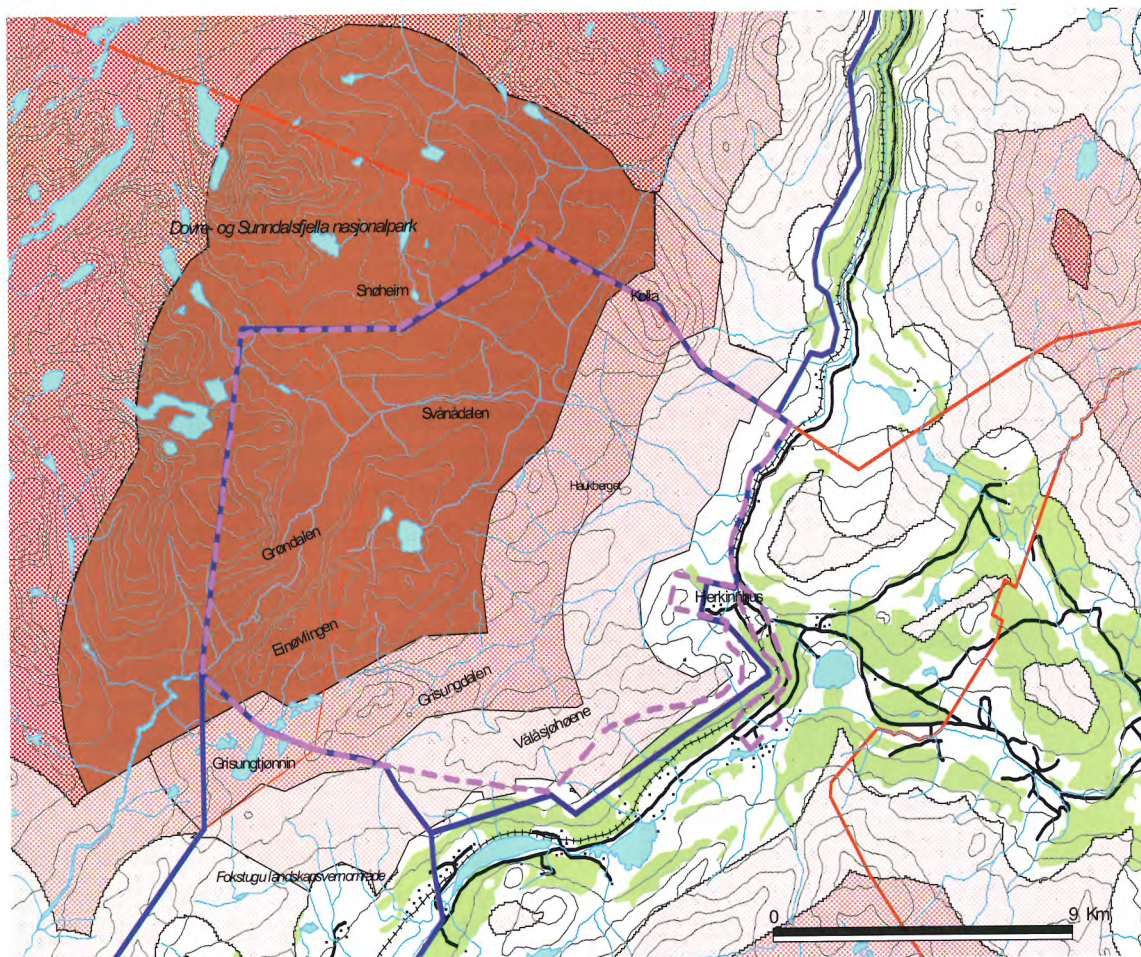
I plan og utredningsprogrammet ble det skissert ulike løsninger knyttet til å beholde vegnettet i området.

Forskjellen mellom de ulike alternativene som er beskrevet i plan og utredningsprogrammet er knyttet til ulike strategier for framtidige bilveger i området. Konsekvenser av å beholde bilveg til Rollstadsetra og bilveg inn til nasjonalparkgrensa er blitt vurdert.

For alternativ 1 og 2 i plan og utredningsprogrammet er veien inn til Rollstadsetrene blitt beholdt. Dette vil eventuelt medføre at villmarksprega områder vil øke med 182920 dekar.

Andre alternativ som var synliggjort i plan og utredningsprogrammet var å beholde Snøheimveien til Stridåbrua eller inn til nasjonalparkgrensa. Dersom vegen ble beholdt inn til nasjonalparkgrensa vil de villmarksprega områdene kunne øke med 92700 dekar, alternativt med 135500 dekar dersom vegen beholdes til Stridåbrua.

Mulig tilbakeføringstilstand dersom alle veier blir tilbakeført – Hjerkins. Endring i inngrepsfri natur (INON).



Alternativet medfører en økning i "villmarkspregede områder" på ca. 191600 da.

"Villmarkspregede områder" er områder lengre enn 5 km fra tyngre tekniske inngrep som:

- Offentlige veier og jernbaner.
- Skogsbilveger.
- Traktorvei/landbruksvei >50m
- Gamle ferdselsveier rustet opp for bruk av traktor/terrengkjøretøy.
- Godkjente barmarksløyper (Finnm.).
- Kraftlinjer (>33kV)
- Kraftmagasiner og reg. elver og bekker.
- Kraftstasjoner, rørgater, forbygninger og flomverk.

#### Tegnforklaring.

- ..... Skytefeltgrense
- Verneområde-grense
- Veg
- Fylkesgrense
- Kommunegrense
- Tillegg-villm.omr (>5km)
- >5km (villmarkspregede omr.)
- 3-5km (INON sone 1)
- 1-3km (INONsone 2)



#### 4.9 Friluftsliv

Et grovt overslag over friluftsb Bruken av området er på 20-25.000 personturer pr. år. Sommerstid fungerer området først og fremst som et transittområde inn til Snøhetta-massivet. Snøheimvegen virker kanalisierende for ferdselen i området. Viktige attraksjoner for friluftsutøverne er Snøhetta-massivet, moskus og naturen ellers. Tilbakeføringen av skytefeltet vil være positivt for den delen av friluftsbrukerne som søker villmarksopplevelser. Områdene for slike opplevelser blir stadig redusert og er i dag mangelvare. En stor andel av de som bruker veien ønsker imidlertid at Snøheimvegen skal bestå for å opprettholde tilgjengeligheten til attraktive friluftsområder.

Rydding og bedring av sikkerheten er viktig i forhold til friluftslivet. Kanalisierende tiltak som stier og bruer vil kunne styre ferdselen på en positiv måte i forhold til sårbare naturverdier.

*For utfyllende lesing:*

*Østlandsforskning, ØF-Rapport nr.02/2003, av Marit Vorkinn og Simen Flygind*

#### 4.10 Reiseliv og samfunnsutvikling

I Hjerkinnområdet er det et stort potensiale for næringsutvikling. I randsonene til de store verneområdene på Dovrefjell vil det være grunnlag for fortsatt næringsutvikling blant annet knyttet til reiseliv. Dette kan være videreutvikling av eksisterende bedrifter eller etablering av nye. Fra næringslivet framheves tilgjengelighet til naturressurser som en viktig del av produktet. Snøhetta og områdene rundt Snøhetta med tilhørende naturkvaliteter er et attraktivt turmål med stor markedsmessig appell. Det er potensiale for å øke den næringsmessige effekten av moskus og enkelt friluftsliv mer i framtiden. I tillegg kan store sammenhengende naturområder og restaureringsprosjektet i seg selv være med på å heve attraksjonen for reiselivet.

Reiselivet har behov for forutsigbare rammevilkår. Tilrettelegging av enkelte områder med veger, stier og skilt er grunnleggende i forhold til reiselivet. Bedriftene på Dovrefjell har en lang rekke ideer for videreutvikling av eksisterende næringsliv. Skytefeltområdet har et uutnyttet potensial for beitebruk med sau og storfe.

Kommunedelplanen vil fokusere ytterligere på potensialet for utvikling av Hjerkinnhushuset i næringssammenheng.

*For utfyllende lesing:*

*Status og markedsvurderinger for Hjerkin/Dovrefjellområdet. Delrapport 1 og Strategi- og handlingsplan for reiseliv og samfunnsutvikling Hjerkin/Dovrefjellområdet. Delrapport 2.*

*Norsk Turistutvikling AS.2002.*

*Beitebruk i Hjerkin skytefelt, Lesja og Dovre kommuner 2002.*

#### 4.11 Pilotprosjekt

Sommeren 2002 ble det gjennomført et pilotprosjekt med hensyn til fjerning av tekniske inngrep. Det ble fjernet tre strekninger med vei, i alt på om lag halvannen kilometer.

Langs med veistrekingene ble det prøvd ut ulike metoder for massebehandling, terrengforming, gjødsling, såing og transplantasjon av vegetasjon fra kantene. Prosjektet ble grundig planlagt, dokumentert og evaluert av botaniker, landskapsarkitekt, anleggsingeniør og maskinentreprenør. Videre utviklingen vil bli fulgt over tid. Pr juni 2003 er resultatene meget gode. Pilotprosjektet danner et viktig grunnlag for det videre arbeidet med biologisk, landskapsestetisk, teknisk og økonomisk planlegging av tilbakeføringsprosjektet.

Forøvrig nevnes at det som del av tilbakeføringsprosjektet i 2002 også ble samlet inn stedegent frø av sauesvingel på Hjerkin. Frøet er i 2003 sådd ut i planteskole på Ås og ved Grimstad for oppformering og videre storskala produksjon. Dette skal sikre at det opprinnelige plantelivet raskt kan etableres gjennom de forestående revegeteringsarbeidene.

*For utfyllende lesing:*

*Hjerkin PRO – Pilotprosjekter 2002. Evalueringsrapport. Utarbeidet av Scandiaconsult, Allforsk og Feste Lillehammer.*

## 5 FRAMTIDIG TILBAKEFØRINGSSTANDARD

To år med feltarbeider er nå avsluttet. Resultatene synliggjør en betydelig naturverngevinst som følge av at skytefeltet på Hjerkin legges ned. Fagutredningene er lagt til grunn ved valg av restaureringsmåte og framtidig utvikling i fjellområdet.

Hjerkin skytefelt ligger i dag sentralt i de etablerte verneområdene på Dovrefjell, og har store intakte naturkvaliteter. Ved nedleggelse av den militære skyte- og øvingsaktiviteten og fjerning av Forsvarets anlegg og installasjoner, åpnes nye muligheter for helhetlig forvaltning av verdiene på fjellplatået. Faglige vurderinger sammen med praktiske forsøk i feltet viser at planene og målsetningene for prosjektet er realistiske. Det er mulig å få til en betydelig naturrestaurering i skytefeltet på Hjerkin. Stortingets krav om tilbakeføring til en standard som muliggjør bruk av naturvernloven på området kan gjennomføres. Prosjektet vil være det største tilbakeføringsprosjektet i norsk historie og vil også være betydelig i internasjonal målestokk.

Overflatorydding av eksplosiver og rester etter skyting framstår i hovedsak som den mest aktuelle ryddemetoden av hensyn til naturmiljøet og sikkerhet. En maskinell rydding vil kunne føre til store skader i et sårbart og verdifullt høgfjellsøkosystem. Enkelte mindre delområder kan vurderes annerledes. Skytefeltarealet må ryddes på en slik måte at sikkerheten for mennesker og dyr blir ivaretatt på en god måte.

Ved krav til fjerning av anlegg er hensynet til å sikre bedre livsbetingelser for dyrelivet og fjerne skjemmende anlegg vektlagt. Snøheimvegen letter tilgjengeligheten til fjellområdet og framstår i dag som en begrenset faktor for dyrelivet på Dovrefjell. Det er dokumentert at bruken av veien har påvirket dyrelivet i området negativt. Den delen av Snøheimvegen som ligger fra Stridåbrua og til Snøheim og Store Ringveg framstår landskapsmessig som noen av de mest skjemmende anleggene i området. I tillegg er det et mål å øke andelen inngrepsfri natur vesentlig ved nedleggelsen av feltet. Framtidig inngrepsstatus vil også være førende for hvilke areal som kan innelemmes i verneområdene på Dovrefjell. Fjerning av Snøheimvegen og store ringveg er derfor prioriterte tiltak i denne planen.

### 5.1 Bedring av sikkerhet og forurensingssituasjonen

Aktuell ryddemetode i skytefeltet vil være å gå manngard og plukke opp restene fra skytingen som ligger på overflaten. I enkelte mindre områder kan det være aktuelt å vurdere andre ryddemetoder. Avfall i overflaten skal fjernes og området skal framstå som et vakkert naturområde. Områder med høy risiko på grunn av blindgjengere må sikres og ryddes særskilt. Dette gjelder i hovedsak de inngjerdede områdene rundt HFK-sletta i Grisungdalen og PVRK-banen vest i Svånådalen. Enkelte svært tung belastede målområder i Grisungdalen må også vurderes særskilt. Det er et mål at alle disse områdene skal få bedret sikkerhet.

Demoleringsplassene i Svånådalen og Grisungdalen skal sikres spesielt for å hindre avrenning av tungmetaller.

De områdene i Grisungdalen som er mest belastet i forbindelse med nedslag av bomber og granater og lignende må vurderes særskilt både i forhold til hvitt fosfor og avrenning av tungmetaller.

Områder der gruvegrus er brukt må vurderes grundig av faglig konsulent. Dette gjelder i hovedsak HFK-sletta, Haukberget I og II samt Snøheimvegen. Grusen skal fjernes fra alle områder der den er erosjonsutsatt. Den grusen, som av forurensningsfaglige eller andre

årsaker vil bli fjernet, fraktes til massetakene ved Storranden og sikres i deponi. Avfallsplassene ved Storranden må også sikres slik at det ikke lekker ut forurensing. Det må iverksettes et langsiktig overvåkingsprogram for tungmetaller.

## **5.2 Fjerning av tekniske anlegg**

Nedenfor følger en oppstilling av de betydeligste naturinngrepene i Hjerkinns skytefelt. Det er her gjort en grov vurdering av krav knyttet til restaurerings- og tilbakeføringsstandard.

### **Snøheimvegen fra avkjøring til Rollstadsæter - Stridåbrua**

Veglinje, skjæringer og massetak fjernes/gjenfylles og tilrettelegges for naturlig revegetering gjennom planering og bearbeiding av mineralmassene til mest mulig opprinnelig terrengtilstand. All gruvegrus transporteres bort for deponi. Revegetering iverksettes der forutsetningene for naturlig gjenvekst er begrenset og der revegetering anses å gi forholdsmessig stor gevinst.

### **Veg, massetak og plasser ved Snøheimvegen fra Stridåbrua til Snøheim**

Gruvegrusen fjernes fra toppdekket av veien, og gjenværende masse sorteres og formes til mest mulig opprinnelig terrengoverflate og form. Det må tilføres masse for å forme til et opprinnelig landskap ved massetakene. Det skal legges stor vekt på så vel fjerning av anleggets visuelle fjernvirkning som gjenskaping av opprinnelig terreng. Revegeteringstiltak iverksettes der det er potensiale for å få etablert ny vegetasjon.

### **Rollstadseterene og Rollstadsætervegen**

Bygningene sikres en etterbruk som ivaretar områdets kulturverdier. Veggen fjernes og det etableres en sti inn til hyttene.

### **Store ringveg**

Veglegemet skal tilbakeføres til opprinnelig terrengtilstand. Massetak og fyllinger restaureres. Broene over elva fjernes og elvekanten sikres.

De største kravene til tilbakeføringsstandard stilles i Grøndalen. Her skal veglegemet tilbakeføres til mest mulig opprinnelig tilstand. Revegeteringstiltak prioriteres særlig høyt i dette området. På øvrig del av ringvegen skal veglinja fjernes og tilrettelegges for naturlig revegetering gjennom planering og bearbeiding av mineralmassene til mest mulig opprinnelig terrengtilstand. Revegetering iverksettes der forutsetningene for naturlig gjenvekst er særlig begrenset og der det anses å gi forholdsmessig stor gevinst. På strekningen Tverrfjellet-Grisungvatna er reduksjon/fjerning av veiens synbarhet i fjernvirkning særlig viktig, og revegeteringstiltak prioriteres med dette siktemål.

OP-hytte ved Grisungvatna og Maribu rives. Betongbunkeren ved demoleringsplass i Svånådalen vurderes nærmere som mulig kulturminne i dialog med landskapsarkitekt og kulturminnefaglig konsulent.

### **Vegen opp til Terminalhytta ved Tverrfjellet**

Veglinje og massetak fjernes/gjenfylles og tilrettelegges for langsiktig naturlig revegetering gjennom planering og bearbeiding av mineralmassene til mest mulig naturlig terrengtilstand. Reduksjon/fjerning av anleggets synbarhet i fjernvirkning er særlig viktig, og revegeteringstiltak prioriteres med dette siktemål.

Det vurderes å beholde Terminalhytta på Tverrfjellet, forutsatt at det etableres ny gangadkomst via gruveområdet, og at hytta tilpasses og nyttes til informasjonsformål for Dovrefjell og tilbakeføringsprosjektet. Dersom dette ikke er mulig eller ønskelig, rives bygningen.

**HFK-sletta**

Området for HFK-sletta skal saneres ved delvis fjerning av tilkjørte masser, gjenskaping av naturlige terrengformer og gjenåpning av vannveier gjennom området. Reduksjon/fjerning av anleggets synbarhet i fjernvirkning er særlig viktig, og revegeteringstiltak prioriteres med dette siktemål.

**Haukberget I og II**

Alle kjøretraséer, voller og blenderinger fjernes for å gjenskape mest mulig opprinnelig terrengformasjon. Reduksjon/fjerning av anleggets synbarhet i fjernvirkning er særlig viktig, og revegeteringstiltak prioriteres med dette siktemål.

All bygningsmasse fjernes.



Bilde: Haukberget I. Foto: Odd-Erik Martinsen

**Lille ringvei**

Veglinje og massetak fjernes/gjenfylles og tilrettelegges for naturlig revegetering gjennom planering og bearbeiding av mineralmassene til mest mulig naturlig terrengtilstand.

Revegetering iverksettes der forutsetningene for naturlig gjenvekst er særlig begrenset og der revegetering anses å gi forholdsmessig stor gevinst.

**Vegen/kjørespor fra Haukberget til Einøvlingen**

Kjøresporet revegeteres naturlig og skjemmende blokk langs sporet fjernes.

**Gevær – og håndgranatbaner mellom Grautbekken og Svåni**

Områdene tilbakeføres med sikte på å gjenskape den opprinnelige terrengformen.

Revegetering iverksettes der forutsetningene for naturlig gjenvekst er særlig begrenset og der revegetering anses å gi forholdsmessig stor gevinst.

#### **Massetak og fyllinger ved Storrandsvegen**

Uttakene fylles med overskuddsmasser fra tilbakeføringsprosjektet og formes til mest mulig naturlig terrengform og -overflate. Forurensede fyllmasser sikres spesielt etter egen vurdering fra forurensningsmyndigheten. Revegeteringstiltak prioriteres særlig høyt i dette området.

#### **Eldre blenderinger**

De eldre blenderingene (støpte og oppmurte dekningsbunkre) ved Kolla, Tjørnhøi og Tverrfjellet er i stor grad naturlig revegetert og ligger lite synlig. De anses derfor å kunne bli liggende som kulturminner.



Bilde: Blendering i Hjerkin Skytefelt. Foto: Odd-Erik Martinsen

## **6 VURDERING AV FRAMTIDIGE VERNEOMRÅDER ETTER NATURVERNLOVEN**

Et endelig verneforslag skal utarbeides når tilbakeføringen og restaureringen av naturforholdene i Hjerkinnskytefelt er ferdig. Foreliggende plan skal vise hvilke krav som skal stilles til tilbakeføringen, og skal legges til grunn for Forsvarets avvikling av anlegg m.m. Mulighetene for å utvide eksisterende verneområder og opprette nye verneområder oppfyller Stortingets krav til at områdene i Hjerkinnskytefelt skal kunne innlemmes i verneområdene på Dovrefjell.

### **6.1 Målsetting**

De framtidige verneplanene for Hjerkinnsområdet skal utfylle de gjennomførte verneplanene for Dovrefjell- og Rondaneområdet. Et av hovedformålene med disse verneplanene er å sikre et tilnærmet intakt høgfjellsøkosystem med vill fjellrein, jerv, fjellrev, kongeørn og ravn i en naturlig tilstand for framtiden. Norge har et spesielt ansvar for å ta vare på høgfjellsøkosystemet med disse artene. Villreinen har et nomadisk levevis som krever store villmarkspregede områder for at arten skal kunne overleve på lang sikt. Dovrefjell/Rondaneområdet utgjør det siste området der en har den genetisk opprinnelige fjellreinen i vill tilstand. Framtidig forvaltning av arealet innenfor Hjerkinnskytefelt er helt sentralt for å kunne opprettholde et funksjonelt høgfjellsøkosystem.

I tillegg er det et mål å øke andelen areal lengre enn 5 kilometer fra et større teknisk inngrep. Friluftslivet skal få tilbakeført områder som er trygge og sikre. Det vil bli tilrettelagt for utøvelse av et enkelt tradisjonelt friluftsliv.

### **6.2 Tilbakeføringstilstand**

Forsvaret må gjennomføre en betydelig opprydding og restaurering i skytefeltet før området kan tilbakeføres til sivil bruk. Det sentrale for tilbakeføringen er at kvaliteten på området blir slik at et vern etter naturvernloven blir mulig.

Hensynet til opprinnelig naturtilstand, sikkerhet og forurensing er sentrale punkt som må være ivaretatt. Tilbakeføringen av Hjerkinnskytefelt skal sikre at økosystemet på Dovrefjell får betydelig bedret tilstand etter at forsvaret har tilbakeført feltet. Verneforslaget skal synliggjøre de enkelte miljøgevinstene, og kan oppfattes som en kravspesifikasjon for hva slags tilbakeføringsstandard som er nødvendig for å oppfylle kriteriene for å kunne innlemme områdene i dagens skytefelt i verneområdene på Dovrefjell. En utvidelse av verneområdene på Dovrefjell vil bli gjort gjennom en egen verneplan når tilbakeføringen er gjennomført.

### **6.3 Anslått framdriftsplan**

Med bakgrunn i at inngrepsstatusen i området er svært forskjellig, legges det opp til at delområder behandles forskjellig. I fasen fram til områdene blir vernet i medhold av naturvernloven legges saneringsarbeidet opp slik at dyrelivet blir skjermet mest mulig for forstyrrelse. I enkelte områder kan forstyrrelsen av dyrelivet en kort periode i forbindelse med tilbakeføringen bli større enn det som var tilfelle når feltet var i drift. Når tekniske inngrep som veier blir fjernet vil tilgjengeligheten for biltrafikk til området bli redusert. Deler av veinettet vil også bli brukt i forbindelse med ryddingen i feltet. Veiene vil bestå til Forsvaret ikke lenger har bruk for dem i forbindelse med ryddingen. Den sivile bruken av disse veiene i oppryddingsfasen vil bli regulert.

Det må være et mål å få begynt tilbakeføringen så raskt som mulig etter at skytefeltet er gått ut av bruk.

Ambisjonsnivå for perioden 2005 – 2012 for de lite påvirkte områdene:

Den nordlige og vestlige delen av skytefeltet ryddes og tilbakeføres til ønsket tilstand i løpet av 2012. Dette er forholdsvis urørte områder der det er behov for rydding og fjerning av militære anlegg.

Følgende områder innlemmes i Dovrefjell-Sunndalsfjella i 2012; Områdene nord for Striåbrua, Grøndalen, Einøvlingområdet, deler av Vålåsjøhøene og indre deler av Svånådalen. Det må utarbeides en konkret verneplan i 2011 for disse områdene for å avgjøre den konkrete grensetrekkingen. Tilbakeføringen medfører at Dovrefjell-Sunndalsfjella nasjonalpark blir utvidet med ca 100 000 dekar. Dersom tilbakeføringsstandarden blir som foreslått i denne planen vil det trolig ikke være behov for endringer i verneforskriftene for eksisterende nasjonalpark.

*Det legges til grunn at følgende tiltak blir gjennomført:*

1. Det gjennomføres nødvendig opprydding i området. Oppryddingsstrategi velges ut fra hvor belastet området er med hensyn til rester etter militæraktivitet.
2. Den delen av veigrusen som vurderes til å ha en framtidig forurensingsfare fjernes fra veilegemet. Det skal legges til grunn at mest mulig av grusen skal fraktes ut fra områdene som skal bli nasjonalpark.
3. Veien fra Striåbrua til nasjonalparkgrensen fjernes og tilbakeføres.
4. Store Ringvei fjernes og tilbakeføres fra Nordre Grøna bru til Geitberget.
5. Det anlegges en gangsti fra Striåbrue langs gamlevegen inn til Snøheim. Stien skal tilretteslegges som gang- og eventuelt som sykkelsti. Stien må ha god standard og ligge skjernet i terrenget. Stien bør i hovedsak følge den gamle veien fra Hjerkinntil Snøheim
6. Alle Forsvarsanlegg i området fjernes.

*Miljøgevinst:*

1. Forurensingssituasjonen bedres gjennom fjerning av ammunisjonsrester og de delene av gruvegrusen som representerer en forurensingsfare.
2. Andelen urørt natur lengre enn 5 kilometer fra et større teknisk inngrep øker med 60 000 dekar.
3. Dovrefjell-Sunndalsfjella nasjonalpark øker med 100 000 dekar.
4. Friluftslivet får tilbakeført turområder.
5. Skjemmende naturinngrep blir fjernet.
6. Arealbruken for dyre- og fuglelivet blir betydelig forbedret, spesielt i forhold til norske ansvarsarter som fjellrein og jaktfalk.



Ambisjonsnivå for perioden 2005 – 2030 for de tungt belasta områdene:

Området Haukberget/Grisungdalen/Storranden/Svånådalen ryddes og tilbakeføres til ønsket standard. Deler av området vil over forholdsvis lang tid bære preg av å ha vært et øvings- og skytefelt for Forsvaret. Det bør være mulig innlemme deler av området i Dovrefjell-Sunndalsfjella nasjonalpark, samt opprette et landskapsvernområde og eller et biotopvernområde i området innen 2020.

Dette medfører at Dovrefjell-Sunndalsfjella nasjonalpark blir ytterligere utvidet med 55 000 dekar.

Dersom tilbakeføringsstandarden blir som foreslått i denne planen vil det trolig ikke være behov for endringer i verneforskriftene for eksisterende nasjonalpark. Det opprettes et landskapsvernområde og eventuelt et biotopvernområde. Verneforskriftene for disse områdene utarbeides på et senere tidspunkt.

*Det legges til grunn at følgende tiltak blir gjennomført:*

1. Det gjennomføres oppryddinger med manngard.
2. Gruvegrusen som er brukt i området sikres. De gamle massetakene i Storranden-området vil trolig være aktuelle deponier for grus som skal fjernes. Dette gjelder gruvegrus brukt på HFK-sletta, Haukberget I og II og veier. Det vil hovedsakelig bare være aktuelt å la gruvegrusen ligge igjen der den i framtiden ikke kan medføre noen forurensingsfare. På enkelte rabber langs veiene kan grusen brukes for å binde jordsmonnet, og fungere som vekstmedium for planter.
3. Haukberget I og II tilbakeføres til opprinnelig tilstand, slik at områdets kvartærgeologiske verdi blir ivarettatt.
4. Veien fra Striåbrue og fram til verkstedbygningene fjernes og tilbakeføres.
5. Veien til Rollstadsetrene fra verkstedbygningene fjernes og tilbakeføres.
6. Det anlegges en gangsti fra Hjerkinhusområdet og inn til Striåbrue, i hovedsak langs gamle Søheimvegen. Stien skal tilrettelegges som gang og sykkelsti. Stien må ha god standard.

*Miljøgevinster:*

1. Forurensingssituasjonen bedres gjennom fjerning av ammunisjonsrester og de delene av gruvegrusen som representerer en forurensingsfare.
2. Andelen urørt natur lengre enn 5 kilometer fra et større teknisk inngrep øker med 136 000 dekar (totalt ved tilbakeføringen 196 000 dekar).
3. Dovrefjell-Sunndalsfjella nasjonalpark øker med 55 000 dekar (totalt ved tilbakeføringen 155 000 dekar).
4. Friluftslivet får tilbakeført turområder og skjemmende naturinngrep blir fjernet.
5. Forstyrrelseseffekten for dyrelivet, spesielt for villreinen, myrhauk, trane og jaktfalk i perioden oktober til juli, blir betydelig forbedret.

6. Restaurering av et verdifullt kvartærgeologisk formelement på Haukberget.
7. Sikkerheten i området blir betydelig bedret.
8. Det opprettes et landskapsvernområde med store landskapskvaliteter på 20 000 dekar.

#### **6.4 Framtidig verneform**

Tilbakeføringen skal ta utgangspunkt i at hele Hjerkinns skytefelt med unntak av nærområdene til Hjerkinns hus vil få en vernestatus etter naturvernloven. Den konkrete grensetrekkingen mellom utvidelsen av Dovrefjell-Sunddalsfjella nasjonalpark og et landskapsvernområde fram mot Hjerkinns hus må vurderes etter hvert som tilbakeføringen blir gjennomført.

Tilbakeføringen skal ta utgangspunkt i at Dovrefjell – Sunddalsfjella nasjonalpark økes med 155 000 dekar. Nasjonalparken vil da bli tilført urørte høgfjellsområder som ligger i feltet, som Einøvlingen og områder ved Kolla. Gjennom rydding og fjerning av tekniske inngrep i Grøndalen og Svånådalen kan et verdifullt område både for plantesamfunn, fugle- og dyreliv tilføres nasjonalparken. I området er det blant annet en elveslette av stor verneverdi.

Haukberget med nærområder skal tilbakeføres slik at de kan innlemmes i nasjonalparken. Drumlinen ved Haukberget er den enkeltformasjonen i feltet det knytter seg størst verneinteresse til. Restaurering av området vurderes til å være mulig gjennom å fjerne tilførte masser. Det er i liten eller ingen grad gjort skader på selve formelementet.

Det er et mål at tilbakeføringen gjøres slik at det er mulig å opprette et landskapsvernområde på 20.000 dekar som omfatter Storranden og framre del av Grisungdalen. Området grenser fram mot Hjerkinns husområdet. Dette er et flatt område med store landskapskvaliteter som grenser inn mot nasjonalparken. Området vil selv etter fjerning av de tekniske inngrepene som veier og militære bygninger bære preg av at området har vært i bruk som skytefelt.

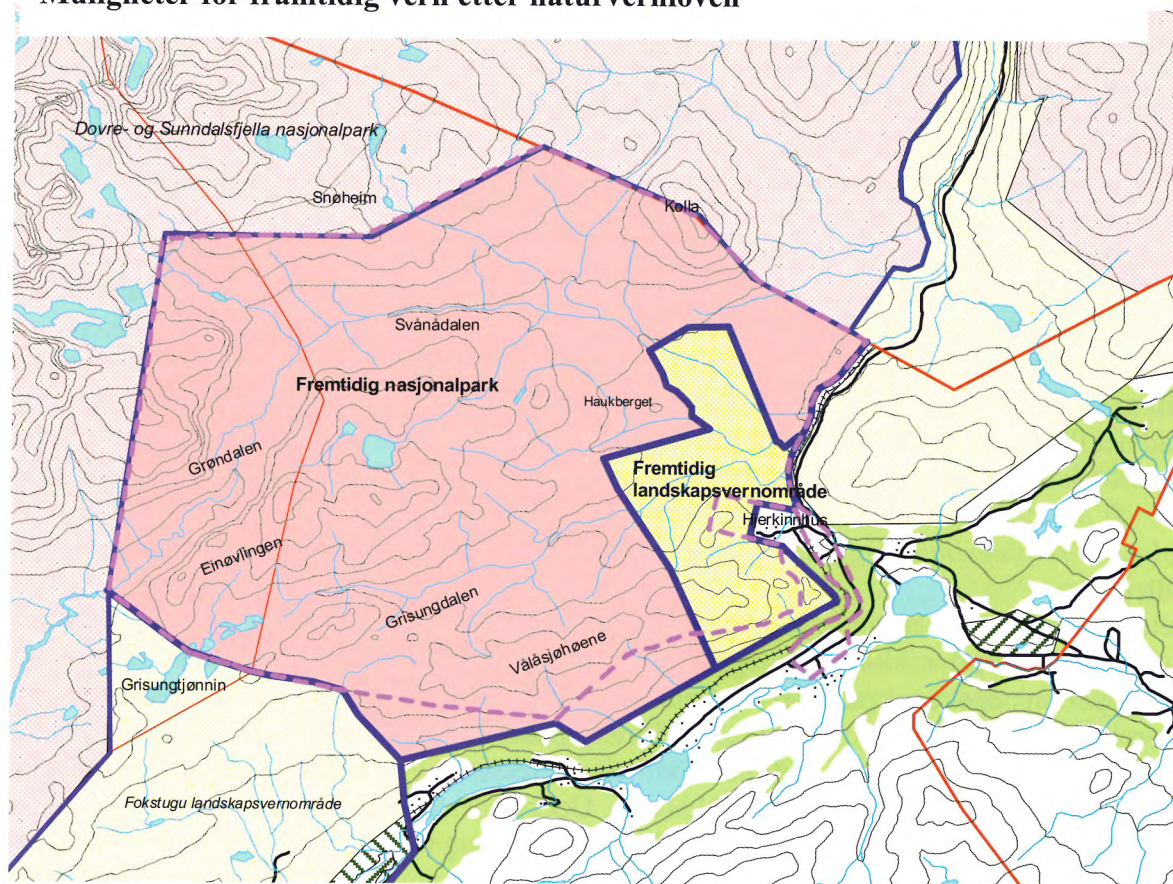
#### **6.6 Prioriterte områder**

Enkelte områder må prioriteres med hensyn på tilbakeføringen. Dette er områder av særlig stor verdi for dyrelivet eller landskapet.

Ut i fra foreliggende vurderinger bør arbeidet med fjerning av tekniske inngrep og revegetering prioriteres på følgende måte:

1. Snøheimvegen fra Stridåbrua til nasjonalparkgrensa
2. Grøndalen
3. Øvrige deler av Ringvegen (ekskl. Snøheimvegen fra Hjerkinns hus til Stridåbrua)
4. Haukberget
5. Øvrige områder

## Muligheter for framtidig vern etter naturvernloven



### Tegnforklaring.

- ..... Skytefeltgrense
- Verneområde-grense
- Veg
- Fylkesgrense
- Kommunegrense

## 7 Avbøtende tiltak i oppryddingsperioden

I oppryddingsperioden vil det være stor aktivitet inne i området. På kort sikt vil dyrelivet bli utsatt for stor forstyrrelse i barmarksperioden. De mest sårbare områdene bør derfor skjermes i vårperioden. Oppryddingen må også ta spesielt hensyn til kulturminner og sårbare vegetasjonssamfunn.

Området brukes i dag til friluftsliv knyttet til blant annet jakt, fiske og turvandring. I forbindelse med oppryddingen vil det bli stilt sikkerhetskrav som kan begrense friluftsb Bruken. Også i forhold til anleggsaktiviteten vil støy og støv være forstyrrende for friluftsb Bruken. Friluftslivet har mange alternative friluftsområder på Dovrefjell. Men det vil være nødvendig å sikre at også friluftslivet kan bruke skytefeltarealet under selve tilbakeføringsperioden, i den grad det ikke er til hinder for prosjektgjennomføringen.

*Følgende retningslinjer legges til grunn for:*

### **Villrein**

Hele skytefeltarealet er viktig for villreinen, og vinteraktiviteten i området bør begrenses mest mulig. Det bør derfor ikke tilrettelegges for friluftsliv i området i vinterperioden.

Fagrapporten påpeker at området fra Haukberget og inn til skytefeltgrensa mot Snøheim er svært sårbart i forhold til forstyrrelse av villreintrekk. Anlegging av parkeringsplasser i dette området er derfor vanskelig i forhold til villreininteressene. Villreinen vurderes som spesielt sårbar i perioden fra påske og fram til kalving. Det bør derfor ikke åpnes for motorisert ferdsel inn i området i denne perioden. Fra fellesferien (01.07.) og til september vurderes villreinen til å være mindre sårbar. Som et prøveprosjekt kan det derfor prøves ut å anlegge en midlertidig parkeringsplass i området ved Stridåbrua som kan benyttes av privatbiler i perioden 01.07. til 01.10. Denne åpningen av feltet bør begrenses slik at ryddingen ikke blir hindret eller vanskeliggjort. Parkeringen avsluttes seinest når vegen fra Hjerkinntil Stridåbrua blir fjernet.

### **Fugl**

I forbindelse med ryddingen må det tas spesielt hensyn til jaktfalk -, myrhauk-, trane- og dobbeltbekkasinlokaliteter. Det antas at fugleartene som er knyttet til våtmarksområdene ved Grisungvatna og Einøvlingsvatna i liten grad vil bli påvirket av selve ryddeperioden. Av disse er det spesielt storlomen som er mest utsatt for forstyrrelse.

Jaktfalken er en norsk ansvarsart. Hekkebestanden til jaktfalk har vært på nedgang de siste årene. Utviklingen til denne arten krever derfor spesiell oppmerksomhet. Arten er spesielt sårbar i perioden fra mars til ca 15 juli. I denne perioden må det ikke ryddes nærmere enn 600 til 1000 meter fra hekkelokaliteten. Ryddingen må derfor planlegges i forhold til den konkrete hekkingen det enkelte året, og prosjektet må legge opp til årlig kartlegging og overvåkning. Det må ikke kanaliseres ferdsel som kan berøre disse hekkelokalitetene.

Når det gjelder myrhauk-, trane- og dobbeltbekkasinlokalitetene er alle disse knyttet til området Stormyri – Haukberget – Storranden. Dette er også et område med store tekniske inngrep. Av disse artene vurderes myrhauken og tranen som mest sårbar for forstyrrelse. Det må gjøres en konkret vurdering det enkelte året med hensyn til hekking av disse artene. Den sårbare perioden er fra slutten av april og fram mot slutten av juli. I år med hekking av myrhauk og trane må det ikke ryddes nærmere enn 500 meter fra hekkelokaliteten. Når det gjelder dobbeltbekkasinen hekker denne årvisst i området. De mest brukte lokalitetene bør skjermes i perioden fra midten av mai til ca 1 juli.

**Friluftsliv/reiseliv**

I en mellomperiode til feltet er ryddet og tilbakeført må det vurderes å etablere en sti fra verkstedområdet, alternativt Stridåbrua, og inn til Snøheim. Dette er en sti det også vil være behov for i framtiden. Stien bør i størst mulig grad legges langs gamle vegen til Snøheim. Stien bør gjøres så bra at den kan brukes til sykling. Ut i fra friluftundersøkelsen kan dette bli en mye brukt trase som kan kanalisere mye av ferdselen fra Hjerkinområdet inn mot Snøhetta. Gamleveien inn til Snøheim fra Haukberget ligger fint i terrenget og det antas at ferdsel langs denne stien fra ca 20 juni til 1 oktober i liten grad vil påvirke dyrelivet negativt.

**Kulturminner**

I forbindelse med fjerning av tekniske anlegg og blindgjengere må det tas spesielt hensyn til kulturminnene. Sprenging av blindgjengere nærmere enn 5 meter fra et varig vernet kulturminne må avklares særskilt med fylkeskonservatoren. Kulturminner må ikke skades under ryddeprosessen. Det er kulturminner over hele feltet, og ryddemannskapene må få særskilt opplæring med å identifisere kulturminner.

**Planteliv:**

I skytefeltet finnes vegetasjonssamfunn av nasjonal verdi. Rydding i disse områdene må gjøres skånsomt med bakgrunn av at det er registrert sårbare og trua plantearter innen området (jf Nasjonal rødliste for trua arter i Norge).

## 8. MULIGHETER FOR NÆRINGSUTVIKLING

Nasjonalparker og andre verneområder er opprettet for å ta vare på de mest verdifulle og flotteste naturområdene for oss og kommende generasjoner. De fleste av disse områdene har nettopp de særpreg som mange turister ønsker å oppleve, og har i mange år vært viktige reisemål og områder for friluftsliv og naturopplevelse både for nordmenn og utenlandske turister. Undersøkelser viser at nasjonalparkene bidrar til at turister ønsker å komme til Norge, og at de dermed er et viktig element i markeringen av norsk særpreg og som ledd i markedsføringen av bredden i det opplevelsesspekter besøkende kan tilbys.

### 8.1 Næringsutvikling knyttet til tilbakeføringen

Tilbakeføringen av Hjerkinns skytefelt vil kreve store ressurser over en 20-30 årsperiode. Arbeidet vil være arbeidskrevende og det vil være et arbeidskraftsbehov som kanskje overstiger det regionen alene vil være i stand til å dekke. Tilbakeføringen vil trolig representere den største enkeltstående økonomiske satsingen i regionen over flere tiår, med de betydelige positive ringvirkningene dette vil ha for sysselsetting direkte og for annen næringsvirksomhet i regionen. Lokalt bør det iverksettes opplæringsprogram for å kvalifisere maskinførere for den tilbakeføringsjobben som skal utføres.

Forsvaret vil synliggjøre kostnadene på bakgrunn av de kravene som blir stilt til tilbakeføringen fra sivile myndigheter. Ønsket tilbakeføringsstandard blir synliggjort både i dette dokumentet og kommunedelplanen for Hjerkinns fra Lesja og Dovre kommuner.



Bilde: Hjerkinns hus. Foto: Odd-Erik Martinsen.

Dovre kommune sammen med Forsvaret er i gang med å vurdere mulig etterbruk av Forsvarets bygningsmasse på Hjerkinns hus. Anlegget ligger nært E6 og jernbane ved kryssområdet for avkjøringen av riksvei 29 til Folldal.

### 8.2 Rammer for næringsutviklingen rundt Dovrefjell - Sunndalsfjella

Innlemmelse av store deler av skytefeltet i Dovrefjell-Sunddalsfjella nasjonalpark vil vise at miljølandet Norge setter naturvern i fokus. Den arealmessige arronderingen av nasjonalparken vil sikre plante- og dyrelivet i et langt tidsperspektiv. Dovrefjell-Sunddalsfjella nasjonalpark vil da inneholde et av de viktigste og største villmarksområdene i Europa. I området er det

unike natur- og kulturhistoriske ressurser. Når skytefeltet blir nedlagt vil dette bli en av de naturlige innfallsportene til dette fjellområdet for reiseliv og friluftsliv. Den næringsmessige betydningen denne profileringen av Dovrefjell vil få er stor. Det er etablert reiselivsbedrifter som bruker området både i forbindelse med markedsføring, tilrettelagte fotturer og guida reiselivsopplegg. En videre stimulering av guida turer knyttet til området er mulig, og forsvarlig i forhold til de verneområdene området har. Ved en slik fokusering vil alle berørte lokalsamfunn kunne ta del i verneområdet. Den næringsmessige satsingen bør ta utgangspunkt i allerede etablerte sentra. Det bør ikke etableres produkt som krever store vedlikeholdskostnader langt fra godt etablerte transportårer som europaveg, riks- og kommuneveier.

Merkevaren ”Dovrefjell” bør bli markedsført og opplevd som en viktig del av den norske natur- og kulturarven. Tilbakeføringen av skytefeltet må da bygge opp under en ønsket profilering av området.

Dovrefjell helt spesielle fortrinn som kan brukes i en reiselivssatsing:

1. Store villmarksprege områder uten veier og med en stor grad av ro og stillhet
2. Et unikt dyreliv, med bl.a. villrein, jaktfalk og moskus
3. Fjellflora, geologiske formasjoner og bergarter av stor verdi og sjeldenhet i Europeisk sammenheng
4. Mange spor etter den tidlige veidemannskulturen og landbruk
5. Stort naturrestaureringsprosjekt ved nedleggingen av skytefeltet
6. Mystikk knyttet til tusser og troll
7. Myten ”enig og tro til Dovre faller”
8. Pilgrimsleden ligger i nærområdet, og Rondanestien ender på Hjerkin
9. Det er også tanker om å utvikle gruvehallene på Hjerkin
10. Det er alt etablert sentrumsområder som kan videreutvikles
11. Gjennom kryssområdet på Hjerkin reiser det svært mange mennesker hvert år

Utfordringen for reiselivet er å få flere mennesker til å stoppe i regionen. Naturen og dyrelivet i fjellområdet kan tåle en større bruk enn i dag, men bruken må kvalitetssikres slik at den ikke går på bekostning av verneområdene. Innenfor nasjonalparken kan det i enkelte områder i perioder legges til rette for en mer intensiv bruk knyttet både til fjellvandring, riding m.m.

### 8.3 Vurdering av tiltak

Det har de siste årene vokst fram en rekke reiselivstilbud i tilknytning til nasjonalparkene, som er direkte basert på naturkvaliteten i nasjonalparkene og områdene rundt, for eksempel moskussafarier, rafting og lignende (såkalt ”aktivitetsturisme”). Dette er fortsatt en virksomhet som er i sin oppstart, bl.a. med en viss usikkerhet rundt markedsmessige forutsetninger. Det er derfor viktig at private næringsaktører kan få mulighet til å utvikle og teste ut produkter. Forvaltningen av nasjonalparken må evne å veilede aktører slik at produktene utvikles på en miljømessig god måte. Potensialet for slike aktører vurderes som stort rundt Dovrefjell-Sunndalsfjella nasjonalpark. I forbindelse med tilbakeføringen av skytefeltet vil det være behov for å ha et kvalitetsmessig bra reiseliv som kan profilere naturverdiene i området.

Følgende tiltak bør gjennomføres i forbindelse med nedleggelsen av skytefeltet:

#### 1. Kompetanseformidling til private næringsaktører og reiselivsorganisasjoner rettet mot naturgrunnlag, produktutvikling og markedsføring.

Norske nasjonalparker omtales som ”juvelene” i det norske reiselivstilbudet. For verneområdene i Dovrefjellområdet opplever mange at juvelene er både upolerte og mangler

en innfatning. Det bør derfor etableres et besøkssenter/kunnskapsbase som næringsliv og besøkende kan bruke.

## **2. Kvalitetssikring og utvikling av en reiselivsmessig infrastruktur**

Med det eksisterende norske lovverket vil det være uaktuelt med tyngre reiselivsutbygginger inne i selve nasjonalparkene på Dovrefjell. En viktig del av den reiselivsmessige utnyttningen av nasjonalparker vil derfor i hovedsak måtte skje gjennom overnattings- og serveringstilbud utenfor parken, i tillegg til ulike former for aktivitetsturisme.

## **3. Kompetanseutvikling**

Aktuelle tiltak her er sertifisering av guider, støtte til utdanningstilbud, studiereiser for lokale næringsaktører, utvekslingstilbud til andre land. Den lokale kompetansen må bygges opp slik at den kan gi de besøkende en positiv og god opplevelse på Dovrefjell.

## **4. Utvikling av en handlingsplan for bærekraftig reiseliv**

Samtidig med de aktuelle utviklingstiltakene som er skissert over, bør det utvikles en handlingsplan for et bærekraftig reiseliv. Denne bør gå parallelt med utviklingstiltakene, og involvere et bredt spekter av aktører bl.a. fra lokalsamfunnet. Kommunene har alt etablert næringsforum som arena mellom ulike næringer og lokal samfunn.

## **5. Profilering av området**

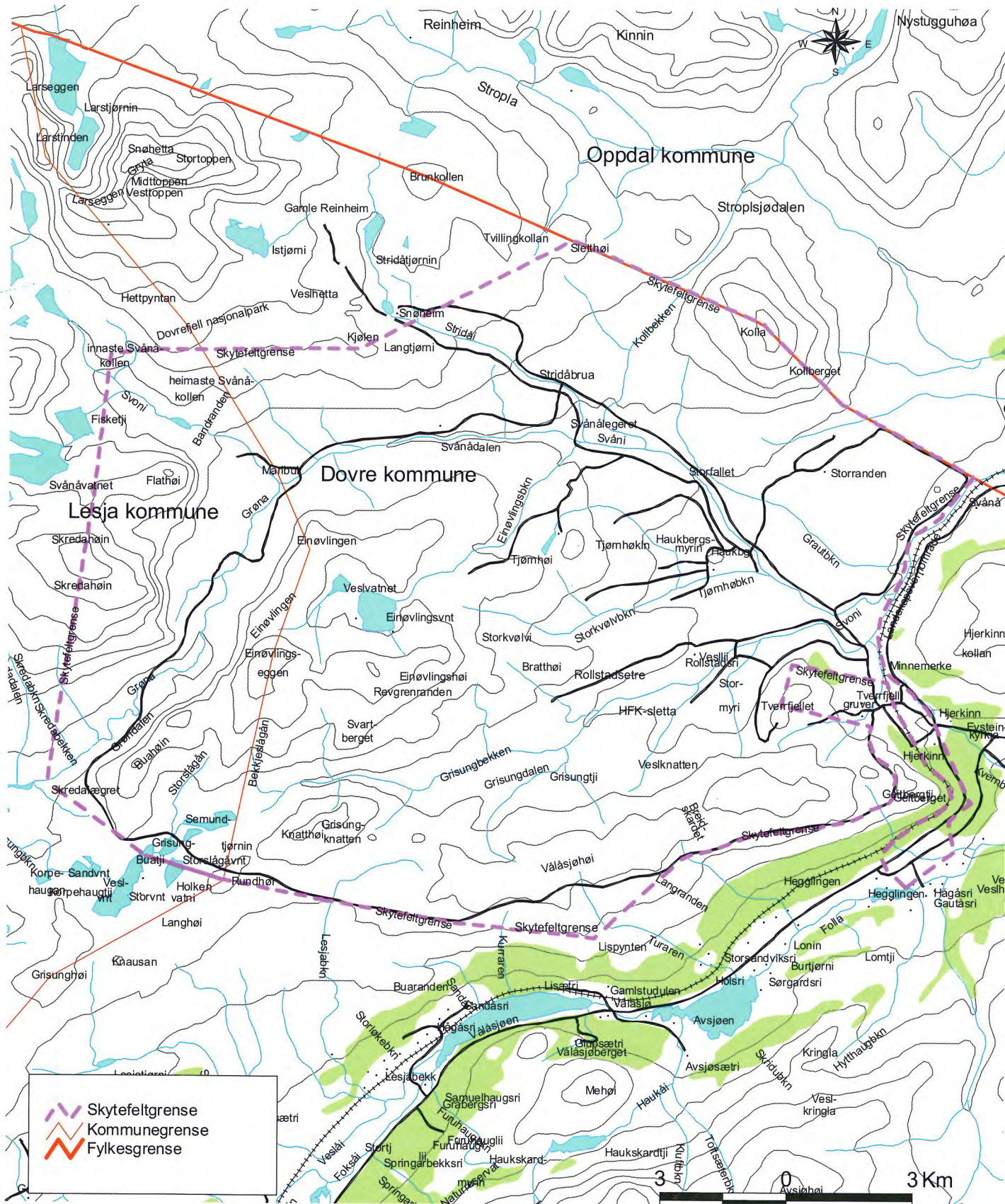
Verneområdene på Dovrefjell får nå en enhetlig merking. Det må utarbeides informasjonsbrosjyrer m.v. som synliggjør naturkvalitetene og veileder brukerne til en skånsom utnyttelse. E6 over Dovrefjell mellom Hardbakken (rett nordøst for Dombås) og Drivstua (sør for Oppdal) kan markedsføres som nasjonalparkveien.



## 9.0 LITTERATUR.

- Dovre kommune. 2002: Kommuneplan.
- Dagmar Hagen. 2003: Tilbakeføring av Hjerkinnskytefelt til sivile formål. Temautredning "Revegetering". Allforsk 82-7570-140-6.
- Feste Lillehammer AS. 2002: Tilbakeføring av Hjerkinnskytefelt til sivile formål. Temautredning Landskap.
- Fylkesmannen i Oppland. 1998: Verneplan for Dovrefjellområdet.
- Hjerkinnskytefeltet 2002. Evalueringsrapport. Scandiaconsult, Allforsk og Feste Lillehammer.
- Ketil Isaksen, Johan Ludvig Sollid. 2003: Løsavleiringer og permafrost i Hjerkinnskytefelt, Dovrefjell. Meteorologisk institutt, Oslo, Geografisk institutt, UiO.
- Lesja/Dovre kommuner. 2002: Tilbakeføring av Hjerkinnskytefelt til sivile formål. Beitebruk i Hjerkinnskytefelt.
- Lesja/Dovre kommune, Fylkesmannen i Oppland, Forsvarsbygg. 2001: Tilbakeføring av Hjerkinnskytefelt til sivile formål. Plan- og utredningsprogram.
- Lesja kommune. 1991: Kommuneplan.
- Multiconsult. 2001: Tilbakeføring av Hjerkinnskytefelt til sivile formål. Temautredning – Etterlatenskaper, bygg og anlegg. Rapport nr.: 102464/01.
- NINA. 2003: Tilbakeføring av Hjerkinnskytefelt til sivile formål – temautredning Økosystem.
- NINA. 2003: Tilbakeføring av Hjerkinnskytefelt til sivile formål – temautredning Økosystem: Villrein og moskus.
- Oppland Fylkeskommune. 1998: Fylkesdelplan Dovrefjellområdet.
- NIVA. 2002: Tilbakeføring av Hjerkinnskytefelt til sivile formål. Konsentrasjoner av metaller i vannprøver innsamlet fra 20 bekker, 18. sept. 2001. Rapport lnr 4519-2002.
- NIVA. 2003: Tilbakeføring av Hjerkinnskytefelt til sivile formål. Vannkvalitet og forurensningsgrad av metaller i vann og biota. Rapport lnr 4623-2003.
- Norsk Turistutvikling AS. 2002: Tilbakeføring av Hjerkinnskytefelt til sivile formål. Delrapport 1. Status og markedsvurderinger for Hjerkinnskytefeltet/Dovrefjellområdet. Delrapport 2. Strategi- og handlingsplan for reiseliv og samfunnsutvikling for Hjerkinnskytefeltet/Dovrefjellområdet.
- NIKU. 2003: Tilbakeføring av Hjerkinnskytefelt til sivile formål. Tema kulturmiljø og kulturminner. NIKU Rapport 02/03.
- Østlandsforskning 2003: Tilbakeføring av Hjerkinnskytefelt til sivile formål - utredning friluftsliv. ØF-Rapport nr. 02/2003.

# Kartutsnitt - Hjerkinn



--- Skytefeltgrense  
--- Kommunegrense  
--- Fylkesgrense

