

Forvaltningsplan for det utvalgte kulturlandskapet Koppangsøyene (utkast)



Koppangsøyene er et jordbruksområde som strekker seg ca 8,5 km mellom Stai bru i sør og tettstedet Koppang i nord. Dette flyfotoet ble tatt i forbindelse med den siste fløtinga i Glomma i 1985. Strukturen i landskapet er lite endret i dag.

Foto: Ole-Thorstein Ljøstad / Anno Norsk skogbruksmuseum CC BY-NC-ND Digitalt museum

Arbeidsgruppa for planarbeidet har bestått av:

Stor-Elvdal kommune v/rådgiver jordbruk Ann Kristin Sjøenden, rådgiver skogbruk John Olav Sundli, enhetsleder kultur og idrett Janne Mellum og byggesaksbehandler Marianne Kløften
Grunneiere i Stor-Elvdal v/Halvor Bergville Andresen, Per Anders Westgaard og Per Øystein Østensen, Statsforvalteren i Innlandet v/seniorrådgiver Jorunn Stubsjøen

Selve utarbeidelsen av forvaltningsplanen er utført av Rådhuset Vingelen, på oppdrag fra arbeidsgruppen og Stor-Elvdal kommune.

Innhold

Innledning.....	3
Mål.....	4
Områdebeskrivelse og -avgrensning	5
Oversikt over gjeldende statuser og planer	8
Nasjonal registrering av verdifulle kulturlandskap.....	8
Kulturhistoriske landskap av nasjonal interesse (KULA)	8
Miljøverdier i skog (MiS-registreringer)	9
NVE Atlas	9
Kommunedelplan for Koppangøyene	10
Kulturminneplan.....	10
Beskrivelse av verdiene i området	11
Landskapsverdier.....	11
Biologisk mangfold	13
Kulturminner og kulturmiljøer	14
Utfordringer.....	18
Tiltaksplan – forslag til tiltak for 2023	19
Litteraturliste.....	20
Vedlegg 1: Fordeling av kornareal, grasproduksjon og anna dyrka mark.....	21
Vedlegg 2: Registrerte kulturminner	22
Vedlegg 3: SEFRAK-registrerte bygninger	24
Vedlegg 4: SEFRAK-registrerte / fredede bygninger	25
Vedlegg 5: Forskrift om tilskudd til tiltak UKL	27
Vedlegg 6: Kommunedelplan for Koppangøyene?	30

Innledning

«Utvalgte kulturlandskap» (UKL) er særegne jordbrukslandskap med store biologiske og kulturhistoriske verdier, skapt av mennesker i samspill med naturen gjennom generasjoner. UKL er en tverrfaglig, felles satsing mellom Landbruks- og matdepartementet og Klima- og miljødepartementet. Satsingen skal sikre verdier knyttet til landskap, biologisk mangfold, kulturminner og kulturmiljøer, herunder sikre langsiktig skjøtsel og drift. I tillegg til innsatsen fra staten er et fortsatt aktivt jordbruk og et lokalt engasjement en forutsetning for å ta vare på natur- og kulturarven.

Arbeidet med å velge ut UKL-områder startet i 2008, og foreløpig er det 49 områder som har denne statusen. Koppangøyene fikk status som utvalgt kulturlandskap i 2022. Koppangøyene UKL omfatter arealer på begge sider av Glomma, samt en rekke øyer, elveløp, jordbruksarealer og vegetasjonsbelter. Elveløpet deler seg karakteristisk opp og løper sammen igjen mellom øyer, holmer og banker. Området er flompåvirket, med noen masseforflytninger over tid. Områdets mosaikkpreg gir et svært spesielt landskapsbilde, og antallet øyer, utstrekningen og stabiliteten i øyer og holmer er unikt i Norge.

Her finnes fulldyrka åkre, enger og beiter, og en godt utvikla og variert flommarksvegetasjon. Her er også rike fuglebiotoper. Området har gammel bosetting, og det er gjort funn både fra steinalder og jernalder. Av eldre husmasse inneholder området både godt bevarte barfrøstuer og østerdalsstuer samt noen gamle låver og løer på øyene. På Koppangjordet finnes flere gamle kulturminner, og Gamle Kongevei går gjennom området.

Ordfører i Stor-Elvdal, Even Moen:

«Koppangøyene er skapt av naturen og mennesker gjennom generasjoner, og et fortsatt levende og aktivt jordbruk i disse områdene gir verdifulle og innholdsrike kulturlandskap. Kultur- og naturlandskapet gir grunnlag for et rikt biologisk mangfold og landskapet er preget av mange kulturminner og stor tidsdybde. De spesielle Koppangøyene fikk bl.a. Bjørnstjerne Bjørnson til å kalle stedet «Nordens Rhindal».

Det er en flott status at Koppangøyene nå kan kalle seg for et «Nasjonalt utvalgt kulturlandskap». Dette er svært positivt for Stor-Elvdal kommune, og vil også øke bevisstheten, stoltheten og mulighetene hos grunneierne i området».

Utkastet til forvaltningsplan er utarbeidet av Hege Hovd i Rådhuset Vingelen AS i samarbeid med arbeidsgruppa, som består av Stor-Elvdal kommune v/rådgiver jordbruk Ann Kristin Sjøenden, rådgiver skogbruk v/John Olav Sundli, kultur og idrett v/enhetsleder Janne Mellum og byggesaksbehandler Marianne Kløften, grunneierne Halvor Bergville Andresen, Per Anders Westgaard og Per Øystein Østensen samt Statsforvalteren i Innlandet v/seniorrådgiver Jorunn Stubsjøen. Vi håper at arbeidet som gjøres med forvaltningsplanen kan bidra til å bevisstgjøre og ansvarliggjøre både næringsdrivende og andre brukere, nå og i framtida, med hensyn til hvilket fantastisk område Koppangøyene er.

Dette er et førsteutkast/skisse til forvaltningsplan for Koppangøyene UKL. Det tas sikte på å utarbeide et grovutkast til endelig forvaltningsplan innen 01.04.2023, samt å innarbeide høringsforslag og ferdigstille endelig forvaltningsplan innen 15.11.2023.

Mål

Formålet med det utvalgte kulturlandskapet Koppangøyene er å bidra til å sikre verdier knyttet til kulturlandskapet, biologisk mangfold, kulturmiljøer med bygninger og andre kulturminner. Bakgrunnen for at Koppangøyene er valgt ut som UKL er områdets naturverdier og kulturarv som bl.a. har bakgrunn i den langvarige landbruksdrifta i området. Arealet er fortsatt et viktig ressursgrunnlag for gårdsbrukene, og fortsatt landbruksdrift og ivaretagelse av kulturlandskapet er en forutsetning for å opprettholde verneverdiene.

Tiltaksgrupper som ligger under UKL-ordningen:

- Planlegging, kartlegging og dokumentasjon (sikre helhetlig forvaltning av de utvalgte landskapene basert på tverrfaglig kunnskap og gjennom gode prosesser, bred involvering og forankring i områdene).
- Kulturminner og kulturmiljøer (ta vare på kulturminner og kulturmiljøer i jordbrukslandskapet som ressurs for kunnskap, opplevelse og bruk).
- Landskapsskjøtsel (ta vare på og utvikle et mangfold av jordbrukets verdifulle kulturlandskap).
- Biologisk mangfold (ta vare på og skjøtte biologisk verdifulle arealer i jordbrukets kulturlandskap slik at de oppnår god tilstand og leverer økosystemtjenester, og bedre status for trua arter og naturtyper i jordbrukets kulturlandskap).
- Ferdsel og friluftsliv (bedre allmennhetens tilgang til jordbrukslandskapet gjennom å legge til rette for tilgjengelighet og opplevelser knyttet til natur, kulturarv og jordbruk. Ta vare på kvaliteter knyttet til opplevelser i området, og legge til rette for gode naturopplevelser. Hindre at friluftsliv fører til unødige naturinngrep, slitasje og forstyrrelser på plante- og dyrelivet og ødeleggelse av kulturminner og kulturmiljø).
- Formidling (skape interesse, entusiasme og forståelse av hva Utvalgte kulturlandskap er og hvilke verdier som finnes i området)
- Andre næringsretta tiltak (legge til rette for økt bruk av natur- og kulturarvverdiene som ressurser for lokal verdiskaping, næringsutvikling og sysselsetting i området)

Ved utarbeidelse av endelig forvaltningsplan vil vi konkretisere felles mål for Koppangøyene UKL. Disse må forankres blant alle i området.

Områdebeskrivelse og -avgrensning

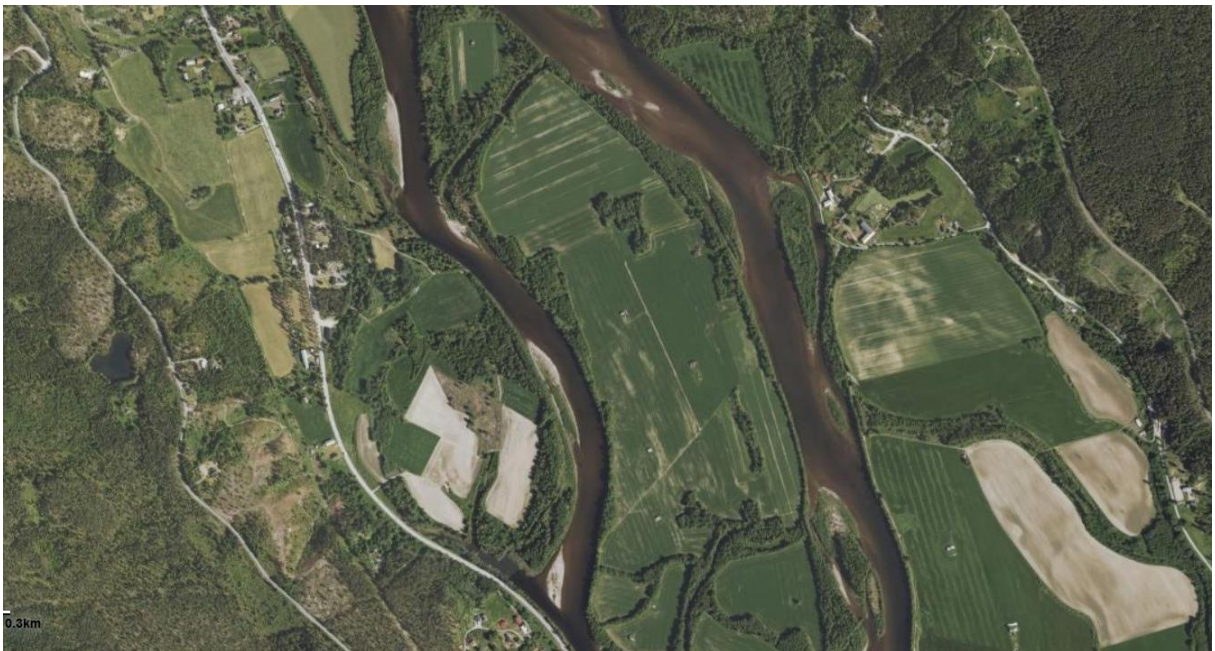
Koppangsøyene er i liten grad preget av større, moderne tekniske tiltak. Det er et jordbruksområde i den brede, flate dalbunnen i Østerdalen. Området strekker seg 8,5 km mellom tettstedet Koppang i nord og Stai bru i sør. Det er et unikt elveslettelandskap i skandinavisk sammenheng. Glommas elveløp er anastomoserende, dvs. stekt forgreinet og med aktiv erosjon og sedimentering over hele strekningen. Elveløpet deler seg opp og løper sammen igjen mellom øyer, holmer og banker og det er unikt at det finnes såpass stabile øyer og holmer i ei elv.

Bruken av øyene går tilbake til steinalder og jernalder. Myrmalmforekomster ga grunnlag for handelsplass i Middelalderen, og kaupangen på Koppangsjordet, den største av øyene, er bevart i stedsnavnet. Dette er den eneste kjente kaupangen i Østerdalen. Her ligger også rester etter en middelalderkirke med gravplasser, og den gamle kongevegen krysser øya.

Berggrunnen består av senprekambriske sedimentære bergarter, i hovedsak kvartsskifer og metaarkose, med innslag av kalkstein. Løsmassene er sortert materiale med sand- og grusavsetninger i dalbotnen, og morene i lisdene. Jorda på øyene er lettdrevet og god, og derfor lå flere av gårdene opprinnelig på øyene selv om de var flomutsatte. Etter større flommer og noe kaldere klima flyttet alle gårdene opp på begge sider av dalbunnen og elva i perioden fra 1649 og i løpet av 1700-tallet. De gamle bygningene ble gjenreist her sammen med nye bygninger på nye tun. Mye av innmarka lå imidlertid fortsatt på øyene. På gårdstunene finner vi sjeldne bygningstyper som østerdalsstuer og barfrøstuer. Karakteristisk for området er de mange løene og slåttebuene som ligger på øyene og i dalbunnen. Disse var viktige i den tradisjonelle fôrdyrkingen i området. Høsting av ved og samt beite bidro til å holde landskapet åpent.

Øyene, elveløp, flommark, jordbruksarealer og vegetasjonsbelter gir en mangfoldig og vekslende vegetasjon. Her finnes fulldyrkede åkre og enger og beiter av ulik karakter. I enkelte deler av området finnes et stort innslag av ulike urter, mens andre deler er grasdominert. Koppangsøyene har en godt utviklet flommarksvegetasjon med bjørk, mandelpil, hegg, gråor og doggpil. Ca. 230 ulike karplanter er knyttet til dette flommarksområdet. På øyene finnes det bl.a. to naturtypelokaliteter, begge av svært høy verdi; flompåvirket bjørke- og vierskog og åpen flommark. Området Koppangshammeren øst for Glomma består bl.a. av naturbeitemark av svært høy verdi. Her er også rike fuglebiotoper. Det er registrert flere rødlistede arter i området.

Området har aktiv jordbruksdrift med gras- og husdyrproduksjon, samt noe korn og potet. Noe av arealet begynner å bli gjengrodd, men det er gode muligheter til å rydde opp igjen deler av dette, og det er potensial for økt beiting i deler av området, bl.a. i naturbeitemarksområdene. I 2021 var det tolv foretak som mottok produksjonstilskudd her. Det er tilrettelagt med skilting og merkede turstier i området.



Utviklingen kan synliggjøres bl.a. ved å se på flyfoto, her Koppangsjordet i 1959 (øverst) og i dag 2022 (<https://norgebilder.no/>).

Avgrensning

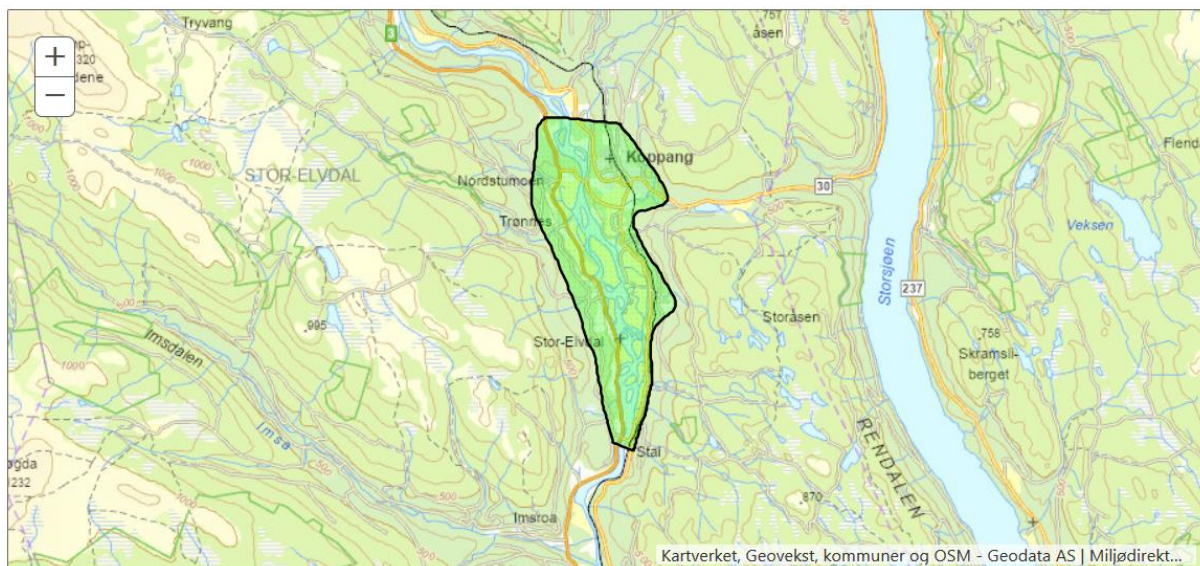
UKL-området avgrenses i henhold til kartet. Området har et totalareal på ca 15 000 daa. Av dette er 4 300 daa fulldyrka jord, 224 daa innmarksbeite, 5 800 daa produktiv skog, 590 daa uproduktiv skog og 2 800 daa ferskvann (pr nå omtrentlige tall, disse kvalitetssikres i endelig forvaltningsplan).



Oversikt over gjeldende statuser og planer

Nasjonal registrering av verdifulle kulturlandskap

På begynnelsen av 1990-tallet ble det gjort en nasjonal registrering av verdifulle kulturlandskap (Østebrøt, 1994). Koppangøyene ble allerede da registrert som et nasjonalt verdifullt helhetlig kulturlandskapsområde med både biologiske/botaniske og kulturhistoriske verdier, og med stor geografisk utstrekning (medregnet areal 28 276,5 daa).



Koppangøyene fikk status som nasjonalt verdifullt kulturlandskap i 1994. Bilde hentet fra Miljødirektoratets nettsider (Miljødirektoratet, u.d.).

Kulturhistoriske landskap av nasjonal interesse (KULA)

Registeret «Kulturhistoriske landskap av nasjonal interesse» er under utarbeidelse. Landskapene skal sammen vise mangfoldet i historien – hvordan mennesker har levd i og brukt landskapet, hva som har skjedd der og hvilke spor som finnes fra tidligere tider. Det ferdige registeret vil ligge i kulturminnedatabasen Askeladden (Riksantikvaren, 2020). Riksantikvaren har i 2022 utarbeidet en beskrivelse av 16 aktuelle KULA-områder i Hedmark, inkludert Koppangøyene. Det foreslåtte KULA-området har omtrentlig samme avgrensning som UKL. Dokumentet er for tida ute på høring (Riksantikvaren, 2022).

Landskapene blir ikke fredet eller vernet ved at de blir med i KULA-registeret. KULA er et signal om at det er viktig å ta hensyn til verdiene, og skal være et kunnskapsgrunnlag som kommunen og andre etater kan bruke i sin arealplanlegging. Det er viktig at landskapene fortsatt er i bruk og at jorda og skogen drives videre. Fortsatt drift kan i mange tilfeller være avgjørende for å ta vare på landskapsverdiene. Det følger ikke økonomiske midler med en KULA-status, men objekter som ligger innenfor et KULA-område bør tillegges mer vekt enn objekter utenfor slike områder i tildeling av midler fra andre ordninger.

Miljøverdier i skog (MiS-registreringer)

Skogbruket i Stor-Elvdal er pr høsten 2022 inne i sluttfasen av en omfattende skogbruksplanprosess. Koppangøyene er i den forbindelse registrert med mis-figurer (miljøregistreinger i skog) for de landbrukseiendommer som har mer enn 100 dekar produktiv skog. Det gjelder 18 skogeiere og som utgjør mesteparten av arealet innen UKL, men ikke alt.

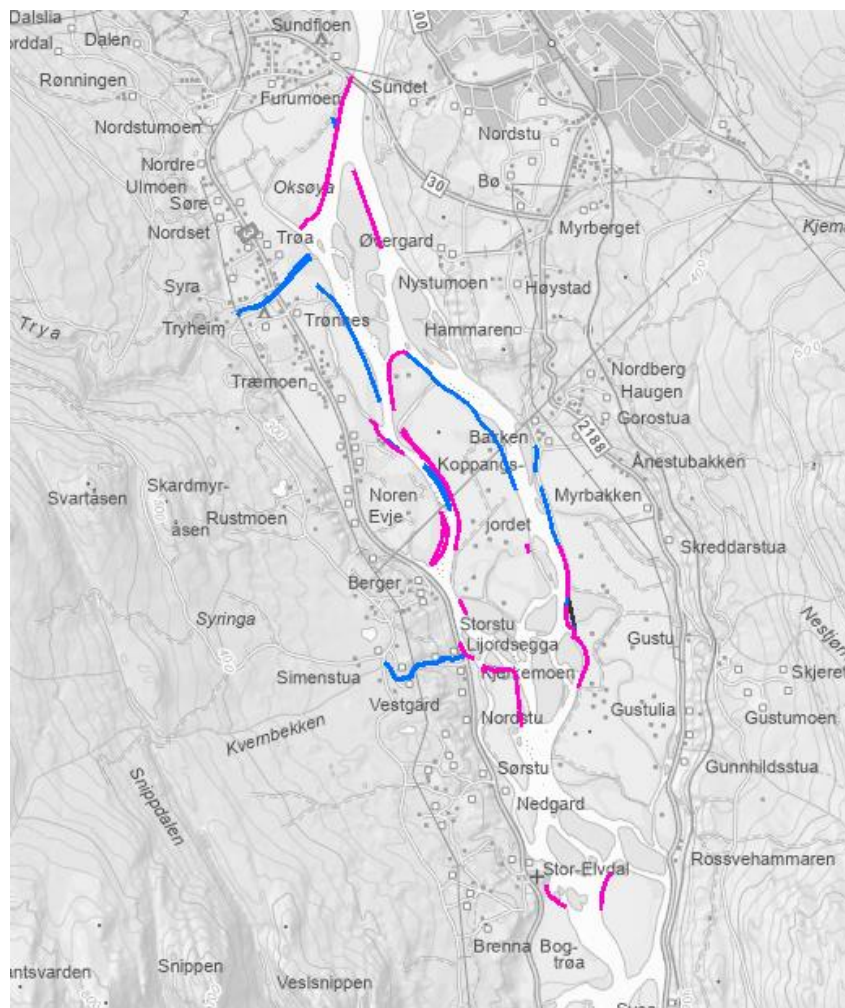
Imidlertid har de fleste av skogeierne bedt om at alle eller deler av mis-figurene på Koppangøyene blir tatt ut av skogbruksplanen med begrunnelse i at biologisk viktige områder blir ivaretatt gjennom UKL sin forvaltningsplan. Ønsket er i all hovedsak godtatt av biolog i skogbruksplanprosessen. Det går også en prosess på frivillig vern i deler av Koppangøyene. Prosessen «lever sitt eget liv» i den forstand at dette er en sak mellom skogeier og myndigheter.

NVE Atlas

NVE har et eget kartlag som viser sikringsanlegg i tilknytning til vann og vassdrag. I Koppangøyene er det hovedsakelig flomverk (blått) og erosjonsverk (rødt) i kartet nedenfor.

Det vil fortsatt være behov for arbeid for flomsikring av jordbruksaral. Dette vil ikke gå på bekostning av verneverdiene for UKL.

NVE sitt kart finnes på <https://atlas.nve.no/Html5Viewer/index.html?viewer=nveatlas#>



Kommunedelplan for Koppangsøyene

Stor-Elvdal kommune vedtok kommunedelplanen i 1997, og den er fortsatt gjeldende og brukt ved utarbeidelse av forvaltningsplanen. Det visuelle inntrykket av Koppangsøyene skal sikres og bevares med et aktivt kulturlandskap som det grunnleggende element. Kommunedelplanen omfatter en samlet oversikt over verneinteressene i området, konkrete retningslinjer for forvaltning og et grunnlag for skjøtsel og bruk som kan bidra til å bevare og videreutvikle området som en natur- og kulturhistorisk attraksjon av nasjonal betydning.

En ønsker å bevare Glomma som levested for planteliv, fugl og annet dyreliv, og med dette gi grunnlag for et attraktivt friluftsliv. Samtidig har det vært behov for å sikre tilgjengeligheten til deler av øyområdet i form av egne korridorer, hvor det vil være tillatt å foreta tiltak for å lette transport ifm landbruket. Det forutsettes at inngrepene avklares i hht. Vassdragsloven. Planen setter for øvrig ingen begrensninger i å tillate kryssing av vannstrengen for landbruksformål, forutsatt at dette ikke medfører noen form for fysiske utbedringstiltak.

Kommunedelplanen (sammendrag/utdrag av planen) legges med som vedlegg i forvaltningsplanen.

Kulturminneplan

Det finnes i dag ingen gjeldende Kulturminneplan for Stor-Elvdal, men en plan er under utarbeidelse.



Utsikt sørover fra Koppangshammeren/Hammarkollen oktober 2022. Foto: Hege Hovd

Beskrivelse av verdiene i området

Landskapsverdier

Flere av vegetasjonstypene knyttet til flommarksareal er oppført som truet (Fremstad & Moen, 2001) siden dette er naturtyper som har gått kraftig tilbake pga. ulike typer inngrep, som oppdyrking, drenering, flomforbygning og vedhogst. Stor-Elvdal har noen av de beste gjenværende lavlandsforekomstene av flommarksskog som er kjent i Norge og har derfor, sammen med de andre kommunene langs Glomma, et nasjonalt ansvar for å ta vare på disse naturtypene. Koppangøyene vurderes samlet sett å være et nasjonalt verdifullt område (Wold & Midteng, 2020).

Koppangøyene har blant anna store arealer med åpen flomfastmark og flomskogsmark, begge typer med store naturverdier (Bekken, et al., 2022):

Åpen flomfastmark er en rødlistet naturtype med status «nær truet». Naturtypen består av åpne områder ved elver og innsjøer, som jevnlig blir satt under vann ved flom. Flommarka er åpen fordi vannforstyrrelsen, gjennom strømningshastighet, sedimentasjon, erosjon eller tid satt under vann, er så stor at trær i liten grad klarer å etablere seg eller vokse seg store der.

De største sammenhengende arealer av «åpen flomfastmark» finnes på elvesletter og langs større elver i flate dalbunner, særlig der elver møtes eller munner ut i innsjøer eller i sjøen. De forekommer ofte i form av banker og øyer ute i elveløpet og eller som flomløp i mosaikk med Flomskogsmark.



Åpen flomfastmark.

Foto: Oddbjørn Wold (<https://biofokus.no/narin/?nid=7707>)

Flomskogsmark er en truet naturtype med status «sårbar». I Hedmark er Koppangøyene den viktigste lokaliteten. Flomskogsmark er skog langs større elver som jevnlig blir satt under vann ved flom. Flommarka er sterkt påvirket av elva. Ellevannet legger igjen små partikler av jord og sand, det som kalles sedimentasjon eller avsetning. Da tilfører elva jord og næringsstoffer til flomskogmarka. I perioder med sterk flom kan elva ta med seg jordmateriale (erosjon). Skal det vokse skog i flomsonen langs elver, må ikke elva forstyrre marka så mye at ikke små trær greier å spire og gro. Blir elva for stor når den flommer, kan den ta med seg de nyspirte trærne og flommarka forblir åpen (åpen flomfastmark).



Flommarksskog Foto: Sigve Reiso

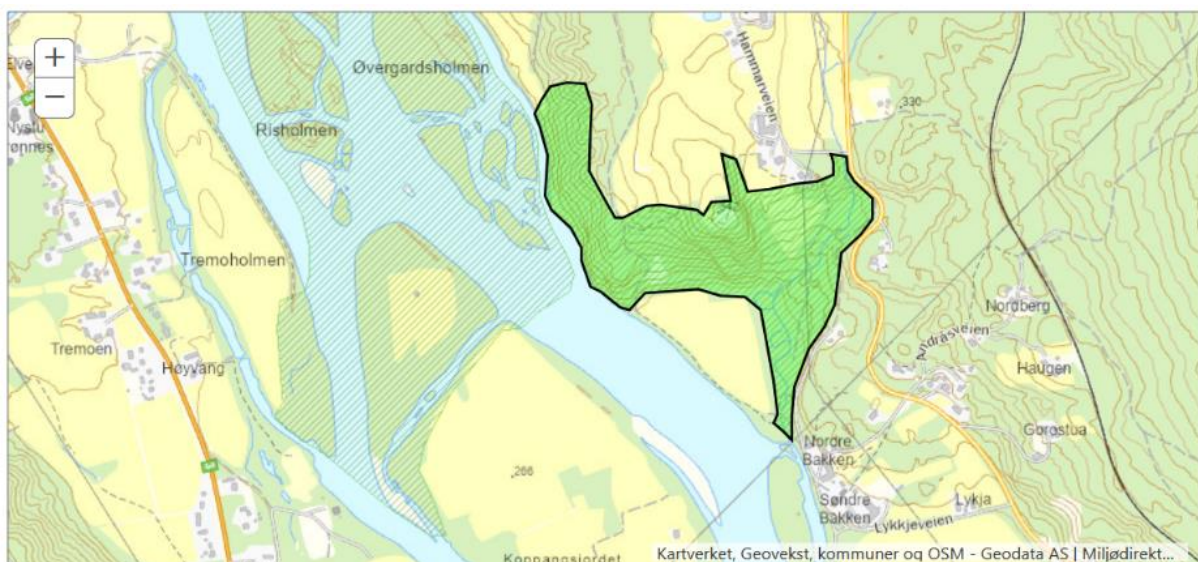
Koppangøyene domineres av flommarksvegetasjon og områder med dyrka mark. Her finnes flere typer flommarkskog, noen av disse med god kontinuitet. Flommarksskog dominert av ulike store vier- og pilearter, gråor eller bjørk er vanlig, mens noen mindre areal er dominert av gran. Åpen flommark finnes spredt i området. En del av skogen på høyreliggende deler av øyene/elvesletta er av yngre alder, og er tidligere beite- og slåttemark eller tidligere dyrkede arealer som er brakklagt. Slike arealer er ofte bjørkedominerte, har ikke så stor variasjon i skogstruktur, og har lav kontinuitet. Det samme gjelder naturlige pionerpregede flommarkskratt av doggpil og mandelpil, men på mer beskyttede steder langs evjer og gamle flomløp finnes gråor-heggeskog og vier- og pilekratt med lengre kontinuitet, død ved og variasjon i trestørrelse/alder og sjiktning (Wold & Midteng, 2020).

Koppangshammaren naturbeitemark

Koppangshammaren, eller Hammarkollen, er en kalksteinshammer som ligger på østsida av Glåma, mellom elva og gamle rv.3, ca 1,5 km sør for sentrum. Sør, øst og vestsida er delvis markerte skrenter (vestsida et sted som en klippe rett ut i Glomma). Området er sterkt kulturpåvirket. Fra nord når åkerarelaer nesten opp på den flate toppen. På nedsiden av hammaren er det eng, og de flateste partiene av sørskrenten er beitemark, tidligere også slåtteng. Området er svært variert og består av en rekke naturtyper; sørberg, kalkskog, kalktørreng, kalkklipper/skrenter og rik sumpskog.

Koppangshammaren ble grundig undersøkt på begynnelsen av 1990-tallet og da vokste det mange regionalt sjeldne arter her, både kulturbetingede og naturlige. Her er også en svært artsrik karplanteflora, med til sammen 235 registrerte arter. Mangfoldet er betinget av kalkrik berggrunn, variert topografi og hydrologi, relativt gunstig lokalklima og lang kulturhistorie.

Verdiene i området er knyttet til rik flora, variasjon i naturtyper og lavflora på berg. Alt i alt har Koppangshammaren med nærmeste omgivelser stor botanisk interesse med innslag av mange naturtyper og vurdert som svært viktig (Reiso & Hofton, 2005).



Koppangshammaren. Kart hentet fra <https://faktaark.naturbase.no/?id=BN00026491>

Biologisk mangfold

Biologisk mangfold er summen av mangfoldet i naturen. Det vil si forskjellene innenfor en art, mellom alle artene og mellom økosystemene de lever i. Det biologiske mangfoldet representerer ikke bare store nytteverdier for samfunnet, men er også nødvendig for å opprettholde økosystemene på lengre sikt. Bevaring av mangfoldet er derved en av de grunnleggende forutsetningene for en bærekraftig utvikling. Biologisk mangfold har også verdi for lek, rekreasjon, friluftsliv og opplæring.

Det biologiske mangfoldet i Koppangsøyene er stort og henger sammen med det varierte mosaikklandskapet. Den betydelige variasjonen i fuktighet, eksponering og høyde/oversvømmelsesens varighet bidrar også til at mange ulike arter finnes her. Tidligere er det registrert 240 ulike karplanter på øyene og i kantvegetasjonen, noe som antas å være relativt høyt sett i forhold til arealet av området. Av disse kan 230 av artene sies å tilhøre flommarksfloraen (Wold & Midteng, 2020).

Området har også viktige viltverdier. Bl.a. har rike flommarksskoger noe av den høyeste tettheten av hekkende fugl som er kjent, når det gjelder antall par per arealenhet faktisk på lik linje med tropiske skoger (Reiso & Hofton, 2005). Tidligere er det registrert en rekke rødlistede fuglearter i området, som vipe, hettemåke, fiskemåke, fiskeørn, sivspurv og gulspurv. For noen av disse artene kan det være snakk om tilfeldige forekomster. Sangsvaner ble observert under feltarbeidet i 2019 (Wold & Midteng, 2020), og har vært ofte observert i området de siste årene.

Flommarksarealet har spesielt store verdier knyttet til biologisk mangfold (Reiso & Hofton, 2005) (Bekken, et al., 2022). Kantsonene langs Glomma har store bestander av flere kravfulle arter, både knyttet til løvskog langs kantsonene og flompåvirket grunn. Særlig er karplantefloraen rik, med en del spesielle arter. Spesielt er flommarkskog dominert av rødlistede pilearter som mandelpil (nær truet) og doggpil (sårbar). Doggpil har store bestander i Koppangsøyene. I tillegg kan den lille busken klåved (nær truet) finnes på sterkt flompåvirkede elveører. Den vedboende sopp sump-aniskjuke, som er sterkt truet, har flere forekomster sentralt i området i tilknytning til gamle kratt dominert av vier/pil.



Det blåaktige «dogget» på fjorårskvistene er det enkleste kjennetegnet på doggpil. Arten er avhengig av at kraftige flommer skyller vekk konkurrerende arter som gråor, bjørk, selje og andre vierarter.

Foto: Bjørn Harald Larsen

Enkelte bekkekløft- og sumpskogsarter kan opptre, som dalfiol (nær truet), huldregras (nær truet) og skogsøtgras (sårbar). I tillegg til å finnes i flommarksskogene, har Dalfiol noen av sine rikeste populasjoner i Hedmark ved Koppangshammaren. Den blomstrer tidlig og blir lett oversett. Skogsøtgras inngår i rike sumpskoger og flommarksskoger spredt i kommunen. Arten er i dag sjelden, med nasjonalt tyngdepunkt i Hedmark. Det er en karakterart for rike sump- og flommarksskoger med en rik og kravfull flora. Ofte finnes den sammen med en del andre sjeldne arter, bl.a. huldregras (Reiso & Hofton, 2005).



Rik forekomst av sump-aniskjue. Foto Oddbjørn Wold (<https://biofokus.no/narin/?nid=7707>)

Tradisjonelt sett har det vært aktivt næringsfiske i Glomma. Fisket er en del av næringsinntektene i tillegg til matressurs for gårdsbrukene. Dette vil beskrives nærmere i endelig plan.



Vad ved gamle Bakken Sund ut til Koppangsjordet. Dette er også en del av Gamle Kongevei. Foto: Hege Hovd

Kulturminner og kulturmiljøer

Trekk fra elveløpets perioder med endring eksisterer fortsatt i landskapet, med bedre lesbarhet enn ved andre elveløpstrekninger i landet, og størrelsen på den forgrenete elveløpstrekningen er unik i Norge. Det meste av arealet på Koppangøyene er jord av svært god kvalitet. Blant annet derfor har det vært attraktivt å bosette seg og dyrke her. Historien til øyene er lang, variert og rik, helt tilbake til steinalder og jernalder.

På den største øya, Koppangsjordet, lå det en middelalderkirke med en velordnet kirkegard, som en antar stammer fra 1100-tallet. Her var det også en middelalderkaupang, derav navnet Koppang som betyr kjøpstad. Det var stor ferdsel til og forbi handelsstedet. Like nord for området er det store myralfomforekomster og arkeologiske funn viser storstilt jernutvinning. Jern var en viktig handelsvare i middelalderen, og i tillegg til innlandsprodukter som pels og bein, la dette grunnlaget for handelsplassen. Kaupangen på Koppangsjordet er den eneste kjente kaupangen i Østerdalen. De spredte sporene etter kaupangen befinner seg på museum, eller et stykke nede i jorda. «Kaupangsmart'n» foregikk i mars, da Glomma var islagt, mellom ca. år 1000 og fram til Svartedauen i 1350. I kaupangen møttes også hestefolket til kappestrid. Stedsnavn som Skeiøya (skeid betyr kappestrid/kappløp/kappridning) og Bila (ei lita eng på Koppangøya som betyr å beile/fri) stammer antagelig fra denne perioden. Øyene har fortsatt navn etter gårdene de tilhørte, historiske hendelser, bruk eller naturgrunnlag. Noen navn er svært gamle, andre fra nyere tid.



Forslag til avgrensning fra KULA Høringsutkast (Riksantikvaren, 2022))

Øyene har bestandig vært flomutsatt, og de lokale bøndene betalte mindre skatt og tiende på grunn av hyppige skader fra elva, frost, kulde og snø. Den lettdrevne jorda gjorde at bøndene likevel ville bo og dyrke på øyene. Men fra 1650 ble flomskadene verre på grunn av kaldere klima, større flommer og avskoging av øyene som førte til mer erosjon, og opprensning av elveløp for å lette den økende tømmerfløtinga. De fleste gårdene flyttet derfor fra øyene til fastlandet litt høyere i dalen i løpet av 1700-tallet. De gamle bygningene ble gjenreist sammen med nye bygninger på nye tun på begge sider av dalbunnen. Landskapet forteller om flyttinga gjennom de sammensatte bygningsmiljøene og endret lokalisering av tun. Det er særegent at gårdstunene ligger såpass langt unna innmarka som er igjen ute på øyene. De som driver jorda kjører til øyene med traktor over Glomma flere steder. Skogbruk er også ei viktig næring for gårdsbrukene med teiger oppover dalsidene. Flere av gårdstunene har bygninger som vitner om rikdom i perioder da tømmerprisene var høye.

Etter at tunene ble flytta fra Koppangøylene, ble det satt opp slåttebuer og løer slik at slåttefolket kunne hvile og høyet lagres til vinteren. Løene preger landskapet, og ingen andre steder i landet er det så mange løer uten annen gårdsbebyggelse i nærheten. Løene har gradvis gått ut av bruk. Etersom jordbruksdrifta har endra seg, har løene mista sin opprinnelige funksjon. En del løer fikk større åpninger slik at traktorer og skurtreskere kunne lagres i dem, men når maskinene blir enda større blir bruken av bygningene mer begrenset. Det står igjen ca. 50 løer, buer og andre bygninger som ble brukt i fôr dyrkinga på øyene. Her er naturgrunnlaget og kulturhistorien tett flettet sammen, og disse har stor formidlingsverdi.

SEFRAK (SEkretariatet For Registrering Av faste Kulturminner) er et landsdekkende register over eldre bygninger og andre kulturminner i Norge. En SEFRAK-registrering ble gjennomført i området i perioden 1975-1995. Alle bygninger bygd før 1900 ble registrerte (vedlegg 3 el 4).

Siden forrige kartlegging av buene og løene på Koppangsøyene på 90-tallet har tilstanden til mange av byggene endret seg, og det har også vært endringer i eiendomsstrukturen. I forbindelse med utnevnelsen av Koppangsøyene UKL planlegges derfor en ny kartlegging og tilstandsrapporter av ulike bygninger i området, for å kunne gjøre ulike prioriteringer mht ivaretagelse (løer/buer, andre bygninger) i området våren 2023.

Vil komme tilbake til dette i endelig forvaltningsplan. Det skal lages en egen plan for istandsetting (og finansiering) av bygninger.



Høyløe som fikk ny bruk. Foto: Agnethe Jovall, Innlandet fylkeskommune

Hammarkollen/Koppangshammeren

Hammarkollen er en gammel møteplass, både på Koppang og i Stor-Elvdal, og bygdefolket samles her ved spesielle anledninger. Fra utsiktspunktet får en flott utsikt over UKL-området. Da gamle Koppang skole var i drift, gikk 17. maitoget opp til Hammarkollen, der det var servering, sang og leker, men tradisjonen tok slutt ut på 1960-tallet. Folk syntes det ble for langt å gå. Da Kong Haakon, Dronning Maud og Kong Olav kom på besøk i 1908, måtte de selvsagt tas med hit. Også ved frigjøringen i 1945, samlet bygdefolket til feiring her oppe, og fremdeles er Hammarkollen et yndet turmål og et naturlig sted å ta med gjester som ønsker å se dalen (Norsk lokalhistorisk institutt, Nasjonalbiblioteket, 2022).

Den gamle kongeveien (Norsk lokalhistorisk institutt, Nasjonalbiblioteket, 2022)

Den gamle kongeveien gjennom Koppang var en del av middelalderens veinett. Dette veinettet, omhandlet av Magnus Lagabøtes landslov av 1274, bestod av uplanerte ride- og kløyveveier. En slik gammel middelaldervei har opprinnelig gått oppover bakkene fra Glomma. Denne ble brukt av pilegrimer som vandret til fots på botsvandring til Nidaros.

På 1500-tallet kom folk ridende på hesteryggen, og «Allfarveien» langs Glomma var på denne tida bare en ridesti. Vinterstid foregikk trafikken med hest og slede på den islagte elva. Både utbedring og vedlikehold ble pålagt bøndene som en plikt, men med minimale pengemidler til rådighet. Veiene ble derfor bygd på enkleste og billigste måte, og ofte med liten kunnskap om veibygging. Som regel fulgte man de gamle ridestiene, noe som ga mange og bratte kneiker, og store høydeforskjeller. Fra Rena gikk veien nordover langs vestbredden av Glomma til Skaterud, der den krysset over Koppangsjordet rett sør for Bakkengardene. Veien fortsatte oppover Moraveien til Akre i Rendalen og videre nordover via Tynset og Røros til Trondheim. I takt med tida har veien gradvis blitt bedret, rettet ut, lagt om og gjort kjørbare for hest og vogn.

Den gamle kongeveien mellom Koppangsøyene og Koppang sentrum er opparbeidet som kultursti, og det er satt opp en rekke oppslagstavler med tekst og gamle fotografier langs hele runden. Her finner vi flere av bygdas eldste gardsbruk, en spesiell barfrøstue, og minner etter kraftverk, skolestuer, sagbruk og kverner som forteller om betydelig aktivitet opp gjennom årene.

Barfrøstuer

Denne byggeskikken må regnes som en av de mest særegne i Østerdalen, og er i flere sammenhenger blitt brukt som symbol for dalføret. Barfrøstua består av et enetasjes hus, oppdelt og innredet som ei vanlig østerdalsstue, men med et toetasjes tilbygg, barfrø. Dette ble plassert foran stuedøra midt på langveggen. Underdelen av barfrøet er oftest reisverk og fungerte som vindfang, mens den laftede overdelen fungerte som senge- og kleskammer.

Barfrøene ble oppsatt i tidsrommet 1775 – 1825. Da var det gode tider i skogbruket, samtidig som gardene hadde behov for mer husrom, men barfrøene hadde sine bygningstekniske ulemper. Det samlet seg regnvann og fukt på baksida, noe som lett førte til råtedannelse. Byggeskikken gikk av moten utover på 1800-tallet, og etter hvert ble det vanlig med større toetasjes bygninger.

Det ligger ei fredet barfrøstue på gårdstunet til Nordstumoen (Trønnes Nordre), på flaten vest for RV 3 på høyde med Koppang sentrum. Barfrøstua ble bygget i 1792. I tilknytning til tunet er det anlagt et parkanlegg med dammer, bekker og beplantning tilpasset klimaet i Østerdalen. Anlegget er nå under restaurering. Det drives som en avdeling av Midt-Østerdal Videregående skole.

Ved Koppangshammeren (Hammeren Søndre) står det ei barfrøstue som er prioritert i fylkesdelplanen for kulturminner. Bakstua til barfrøstua var tidligere sakristi i den gamle St. Michaelskirken på Kirkemo. Turstien til utsiktspunktet over øyene går forbi denne barfrøstua.

Fredede bygninger

I tillegg til barfrøstua på Nordstumoen, finnes følgende fredede bygninger innafor UKL-området:

Øvergård, Gårdstun

Øvergård lå opprinnelig på øyene, men ble flyttet til østsida av Glomma, med Øvergårdsholmen rett nedenfor dagens tunplassering. Øvergård har ei freda østerdalsstue som var med på flyttinga fra øyene. Gårdstunet ligger vestvendt på en brink i terrenget med vid utsikt over Glomma.

Bygningsmassen består i dag av østerdalsstua (kalt vinterstue i eldre kilder, sannsynligvis bygget i 1741), med en inntilsatt tømmerbygning. Begge disse er fredet. Tunet består videre av en særpreget føderådsbygning fra 1875, med trekk fra empire og sveitserperioden. Den nordre delen er en ombygd loftsbygning. Stabbur og nyere driftsbygning avslutter tunet mot henholdsvis nord og sør. En ny hovedbygning er bygget øst og ovenfor det gamle tunet.

Vestgård Søndre, Handelsanlegg

Tunet på Søstu ligger nær RV 3, like nord for Stor-Elvdal hovedkirke. Fra tunet er det vid utsikt til Koppangsøyene og Glomma. Eiendommen har to fredede bygninger, en østerdalsstue og en ruvende loftsbygning med klokketårn. Begge bygningene er fra 1700-tallet og sto opprinnelig ute på øyene.

Bebyggelsen i tunet består ellers av et vinkelbygg som rommer fjøs og låve, et bolighus fra ca. 1970 og et tilflyttet stabbur.

Stor-Elvdal kirkested og kirke

Middelalderkirka som sto på Koppangjordet ble antakelig tatt av isgang og flom. Et gammelt sagn forteller at den ble revet vekk av flommen, og at to stokker fløt i land ved Kirkemo. De ble liggende i kors – et fingerpek om hvor den neste kirken skulle bygges. Den nye kirka var ei lita trekirke som ble viet til St. Michael. Den ble bygd ved Kirkemo på en plass kalt Kjerkebrenna ca 1730, og revet i 1823. Det som skulle brukes i «Nykirken» ble da fraktet bort, mens resterende materialer og inventar ble auksjonert bort. Enkelte deler finnes fortsatt på garder i bygda. Nåværende kirke ble satt opp en drøy kilometer lenger sør. Den ble innviet i 1821. Denne kirka er listeført og har en spesiell kirkestall prioritert i fylkesdelplanen for kulturminner.

Stai jernbanestasjon

Helt sør i UKL-området ligger Stai jernbanestasjon (Rørosbanen), som er vedtaksfredet. Fredningen omfatter vokterbolig, stasjonsbygning, godshus, perrong og stasjonshage.

Sundstedene

Opprinnelig var det pålagt bøndene å holde sund, og i 1804 lå det en sundstue midt på Koppangjordet. Sundmannen som bodde i sundstua, betjente både Skaterud og Bakken sund. Senere ble det sundstue på hver side av elva. Overfarten over Glomma var meget besværlig og til enkelte tider fullstendig umulig og allerede i 1873 ble det utarbeidet plan og overslag for bruer ved Koppang og Stai. Stai ble foretrukket, og det ble bygget ny hovedvei øst for Glommas fra Stai til Koppang. Den gamle Kongeveien over Koppangsjordet ble mindre brukt da Stai bru og nyeveien ble tatt i bruk i 1925, men den fylte fortsatt en viktig rolle i lokalsamfunnet. I sommerhalvåret bodde det en familie i sundstua ute på øya, og de fraktet folk over elva. Da Sundfloen bru ble ferdig i 1968 ble sundstedene på Sundfloen, Skaterud og Bakken lagt ned.

Utfordringer

Innholdet her må diskuteres med bl.a. arbeidsgruppa og innarbeides i endelig forvaltningsplan.

Foreløpige stikkord:

Det er en utfordring å skulle ta vare på mange ulike verdier i området, drive ordinær jordbruksdrift med alle krav som stilles der, og samtidig hensynta verneverdiene, tilrettelegge for flerbruk av området etc.

Strukturendringer og ulike krav i landbruket gjør at arbeid må utføres raskere, det blir større maskiner og mindre nennsom drift. Nødvendig med tilskudd for å kunne ta seg tid til ekstra skjøtsel.

Koppangøyene har også marginale områder som er i ferd med å gå ut av bruk. Mulig å gi ekstra tilskudd for å drive de arealene?



Kombinert flomvoll og driftsvei. Foto: Hege Hovd

Tiltaksplan – forslag til tiltak for 2023

Ferdig tiltaksplan utarbeides i løpet av våren 2023.

Anslått behov for midler til forvaltning av Koppangøyene UKL fremover vil ligge i størrelsesområde 800 000-900 000 kroner pr. år. Midlene vil bli benyttet til istandsetting av bygninger/kulturminner/kulturmiljøer, ulike skjøtselstiltak knyttet til arealer og generelt styrking av det biologiske mangfoldet. Videre vil en støtte opp med tiltak knyttet til det tradisjonelle landbruket i området.

Tiltak vil klassifisere seg under følgende grupper:

Fellestiltak (Tilrettelegging for allmennheten, skole etc)

Kulturminner/kulturmiljøer (Bygninger og annet)

Tiltak som styrker det biologiske mangfoldet (Kulturlandskapstiltak, skjøtsel av arealer etc)

Foreløpige planer for tiltak i området:

- Kartlegge løer med behov for istandsetting
- Utarbeide skjøtelsesplaner og rydde og skjøtte aktuelle slåtte- eller beitearealer
- Kantrydding av vegetasjon langs jordkanter
- Sikre tilgangen til øyene med traktor og redskap, og andre tiltak som legger grunnlag for fortsatt jordbruksdrift i området.
- Istandsetting/sikring av løer ute på øyene og istandsetting av bygninger på gårdene

SÅRBARHET OG RÅD OM FORVALTNING (Riksantikvaren, 2022): (Fra Høringsutkast KULA)

Det er god hevd på de dyrkede arealene. Øyene er sårbare for flom. Noen av bygningene på gårdstunene er godt istandsatt, mens andre bygninger er revet eller truet av forfall. Mange av løene er i dårlig stand, og det innebærer ekstra arbeid å kjøre rundt løene på jordene.

Viktige punkter for planlegging og forvaltning av dette landskapet er:

- Det bør lages en plan for istandsetting av eldre bebyggelse.
- Steinfjøset på Lijordsegga bør sikres langs riksveg 3.
- Det bør stimuleres til beiting og/eller skjøtsel av beitemarkene.
- Det er aktuelt med mer flomsikring med flomverk på grunn av klimaendringer.
- Det bør stimuleres til å sikre bygningene.
- Det er behov for skjøtsel av kantvegetasjon langs jordkanter.
- Det er behov for å sikre tilgangen til øyene med traktor og redskap

Litteraturliste

Bekken, J., Larsen, B. H. & Gaarder, G., 2022. *Ansvarsnaturtyper og ansvarsarter for Hedmark*, s.l.: Miljøfaglig Utredning.

Fosvold, A., 1936. *Bygdebok for Stor-Elvdal*. (Reprodusert utgave, Sollia Forlag 1984) red. Hamar: Norsk Skoletidendes Boktrykkeri.

Fremstad, E. & Moen, A., 2001. *Truete vegetasjonstyper i Norge*, Trondheim: Norges Teknisk-naturvitenskapelige universitet & Vitenskapsmuseet.

Miljødirektoratet, 2022. *Naturbase kart*. [Internett]
Available at: <https://faktaark.naturbase.no/?id=BN00026491>
[Funnet 15 November 2022].

Miljødirektoratet, u.d. *Naturbase faktaark - Verdifulle kulturlandskap - Koppangøyene*. [Internett]
Available at: <https://faktaark.naturbase.no/?id=KF00000131>
[Funnet 18 oktober 2022].

Norsk lokalhistorisk institutt, Nasjonalbiblioteket, 2022. *Lokalhistoriewiki.no*. [Internett]
Available at: https://lokalhistoriewiki.no/wiki/Kulturminnel%C3%B8ype_p%C3%A5_Koppang,_Stor-Elvdal
[Funnet 14 November 2022].

Reiso, S. & Hofton, T. H., 2005. *Kartlegging og verdivurdering av naturtyper og biologisk mangfold i Stor-Elvdal kommune*, Oslo: Siste sjanse.

Riksantikvaren, 2020. *Kulturhistoriske landskap av nasjonal interesse (KULA)*. Oslo: Riksantikvaren - Direktorat for kulturminneforvaltning.

Riksantikvaren, 2022. *Kulturhistoriske landskap av nasjonal interesse i Hedmark - Høringsutkast*. Oslo: s.n.

Riksantikvaren, 2022. *Kulturminnesøk*. [Internett]
Available at: <https://www.kulturminnesok.no/>
[Funnet November 2022].

Wold, O. & Midteng, R., 2020. *Naturverdier for lokalitet Koppangøyene, registrert i forbindelse med prosjekt Fuktskog 2019*. s.l.:Kistefos Skogtjenester.

Østebrøt, A., 1994. *Verdifulle kulturlandskap i Norge. Mer enn bare landskap! Del 4 - Sluttrapport fra det sentrale utvalget. Nasjonal registrering av verdifulle kulturlandskap*, Trondheim: Miljøverndepartementet.

Databaser:

Elvedeltadatabasen: <https://elvedelta.miljodirektoratet.no/delta-268.htm>

Naturbase Miljødirektoratet: <https://www.miljodirektoratet.no/tjenester/naturbase/>

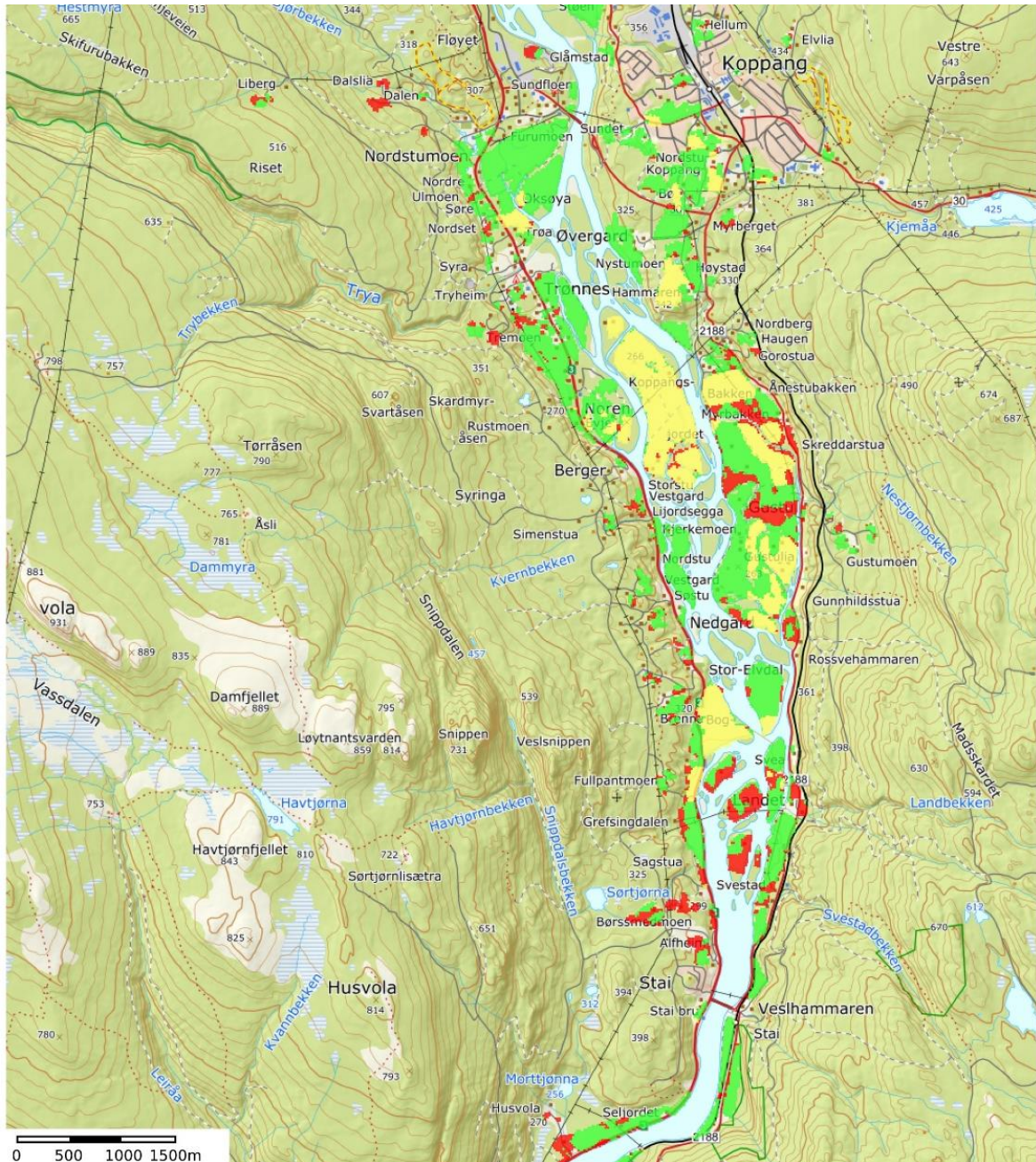
Natur 2000: <https://naturkart.no/Natur2000.html>

Kulturminnesøk Riksantikvaren: <https://www.kulturminnesok.no/>

(Følgende er forslag til vedlegg. Oppløsning/kvalitet vil bli bedre i endelig plan).

Vedlegg 1: Fordeling av kornareal, grasproduksjon og anna dyrka mark

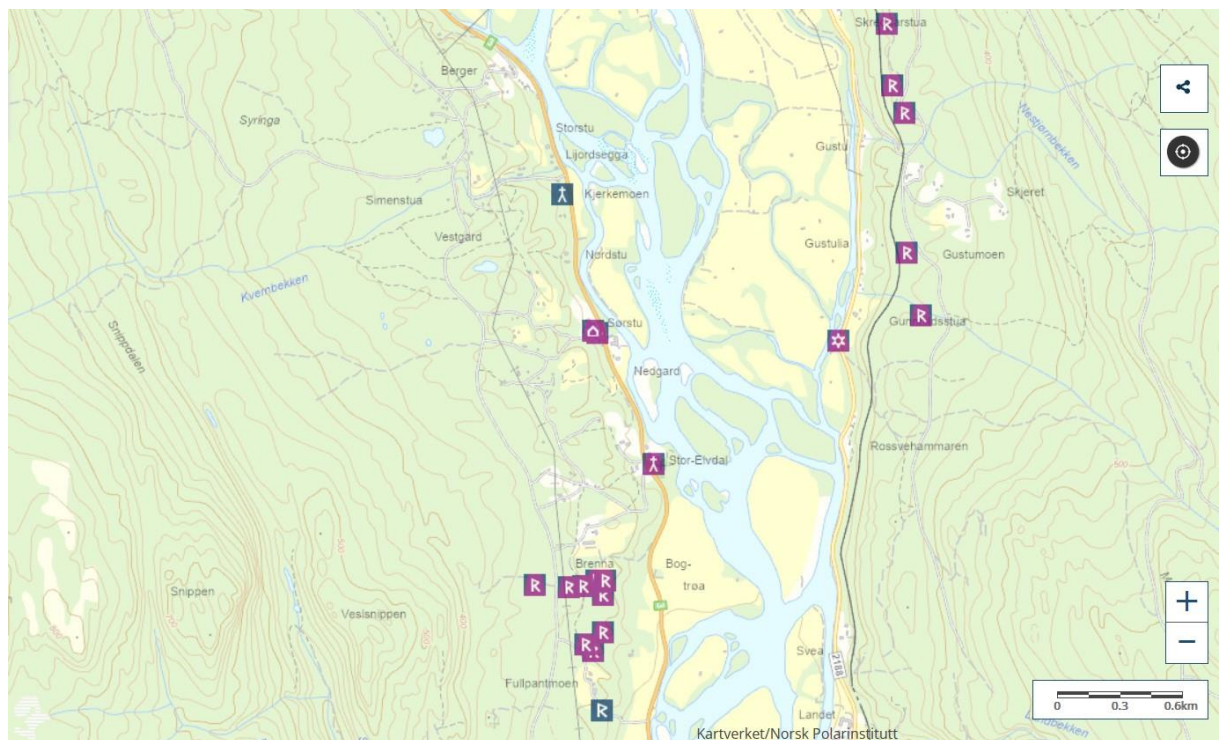
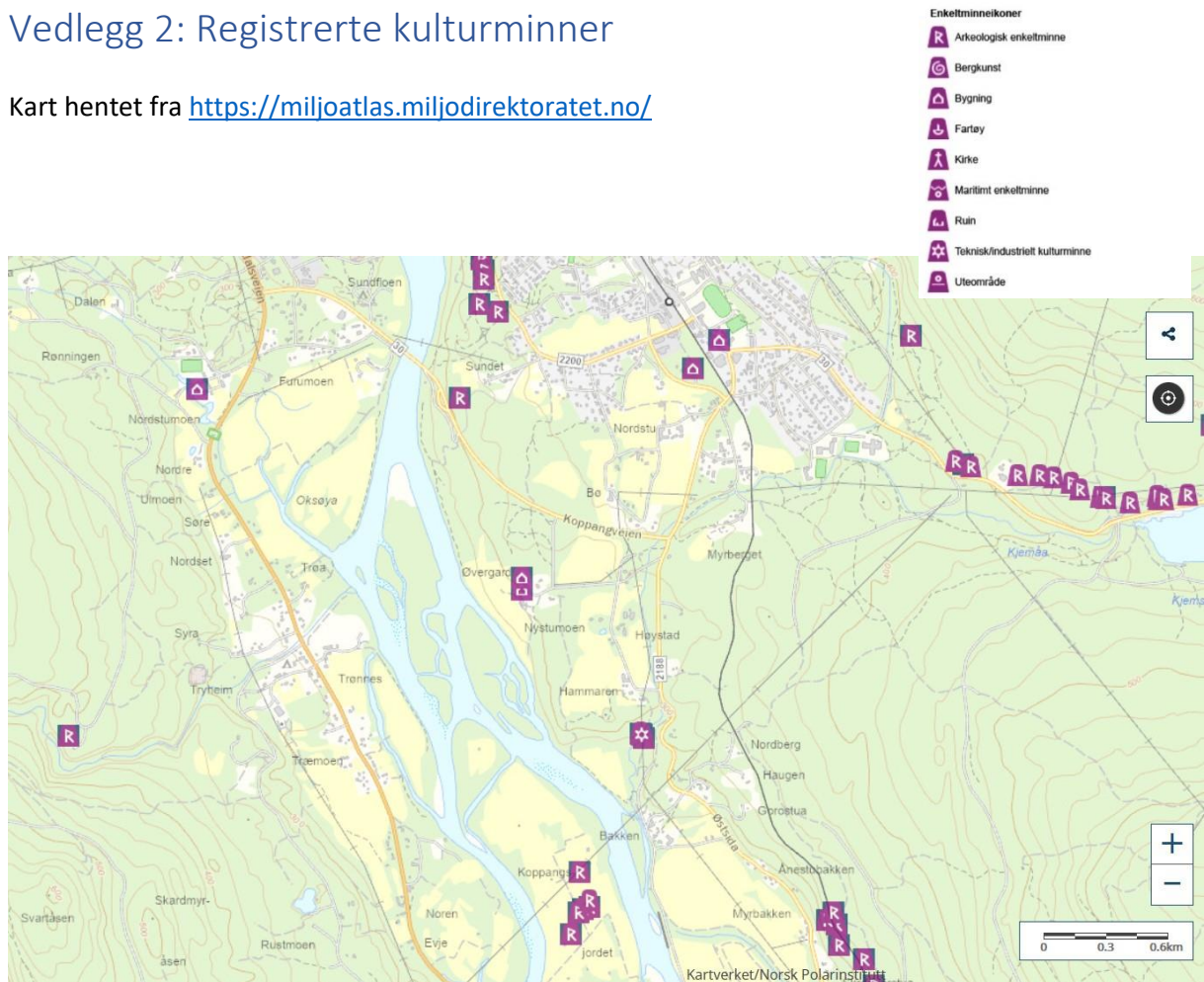
Kart hentet fra Kilden, NIBIO (kilden.nibio.no)

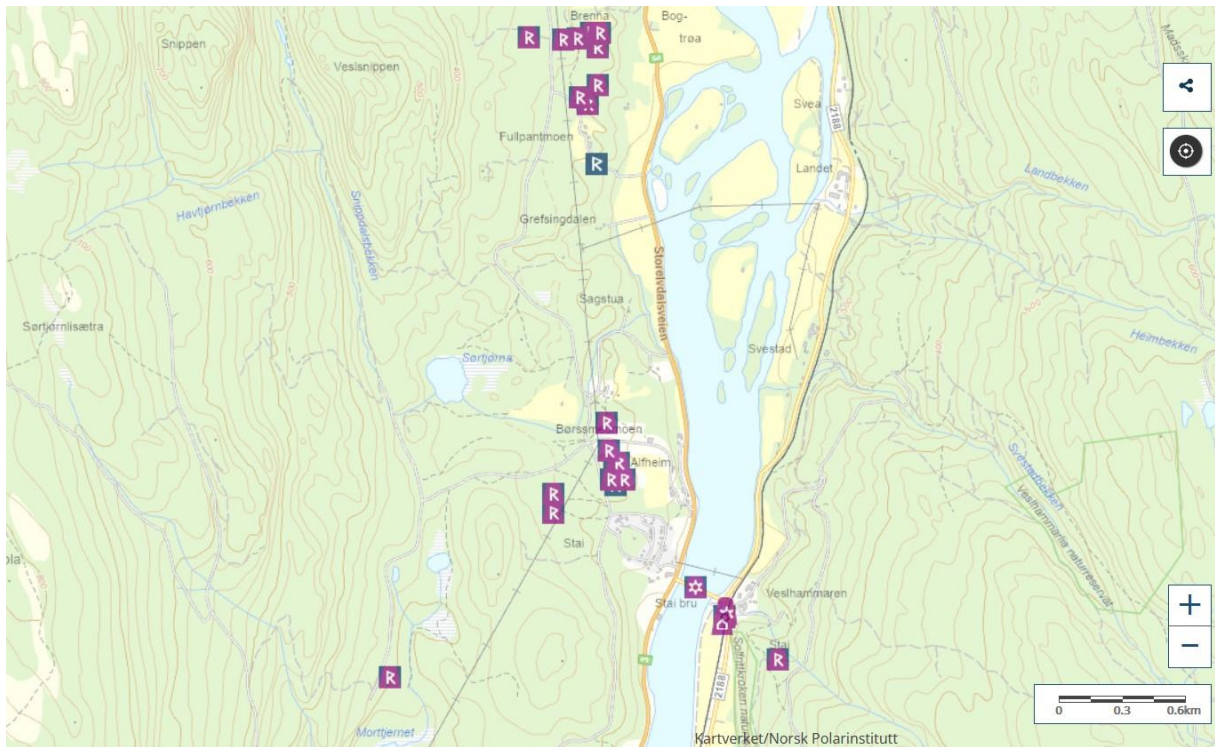


Fargekoder Gul = alt areal på dyrka mark med produksjon av matkorn og førkornkorn, grønn = alt areal på dyrka mark med produksjon av grovfôr, rød= alt areal hvor det ikke dyrkes korn/fôrgras, som for eksempel beite, potet, grønnsaker, plengras mm.

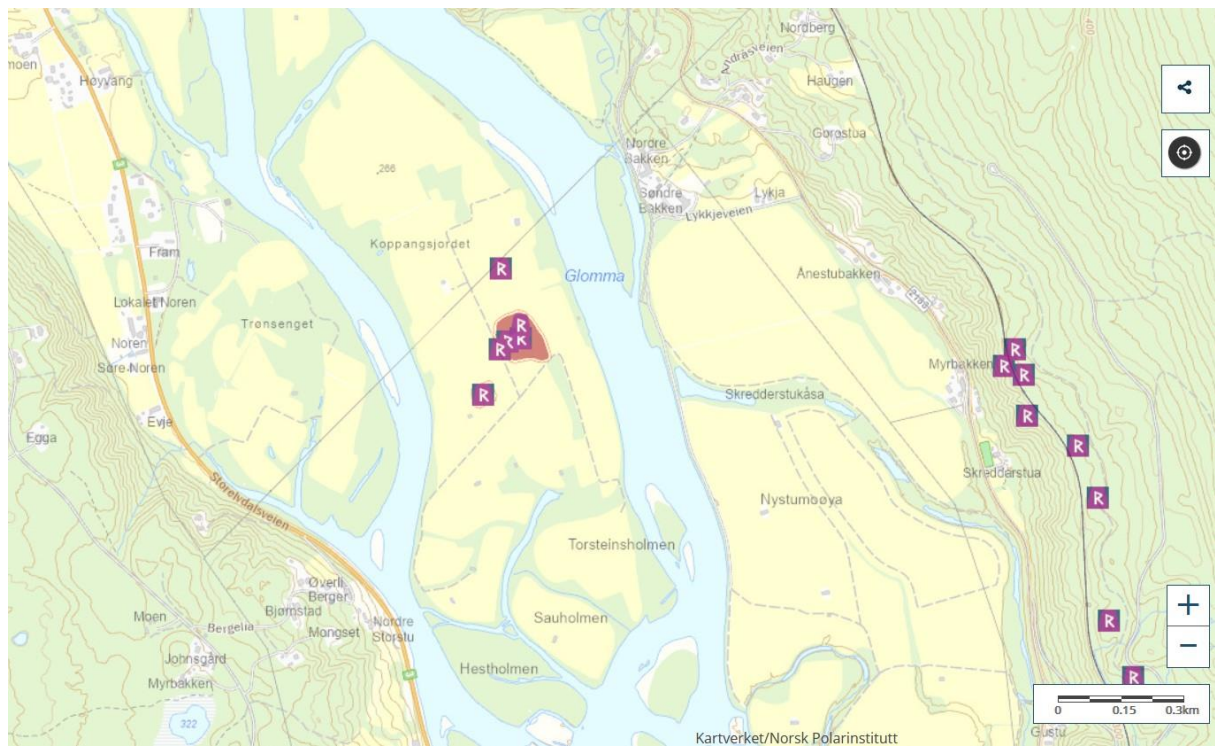
Vedlegg 2: Registrerte kulturminner

Kart hentet fra <https://miljoatlas.miljodirektoratet.no/>





Registrerte kulturminner Koppangsjordet



Vedlegg 3: SEFRAK-registrerte bygninger

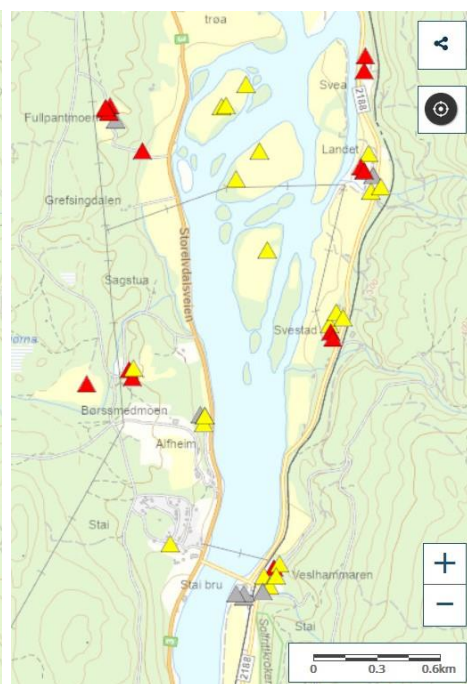
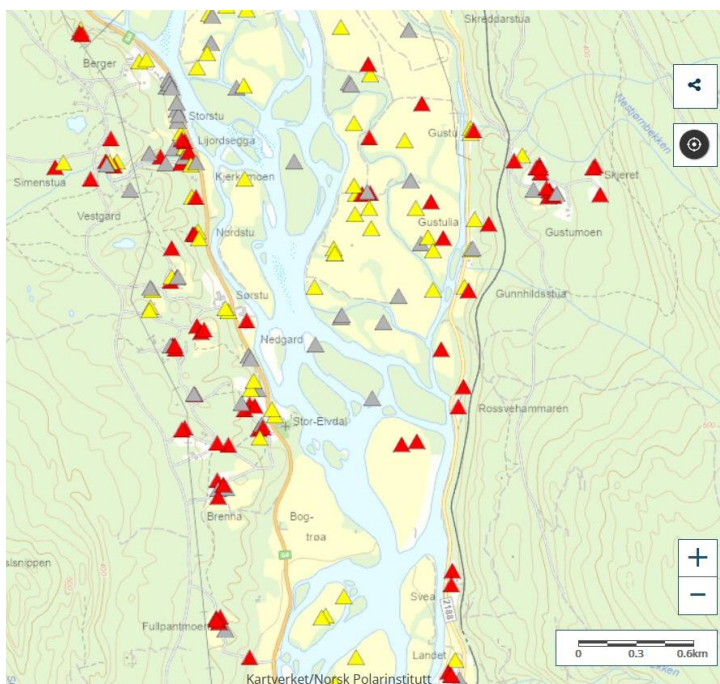
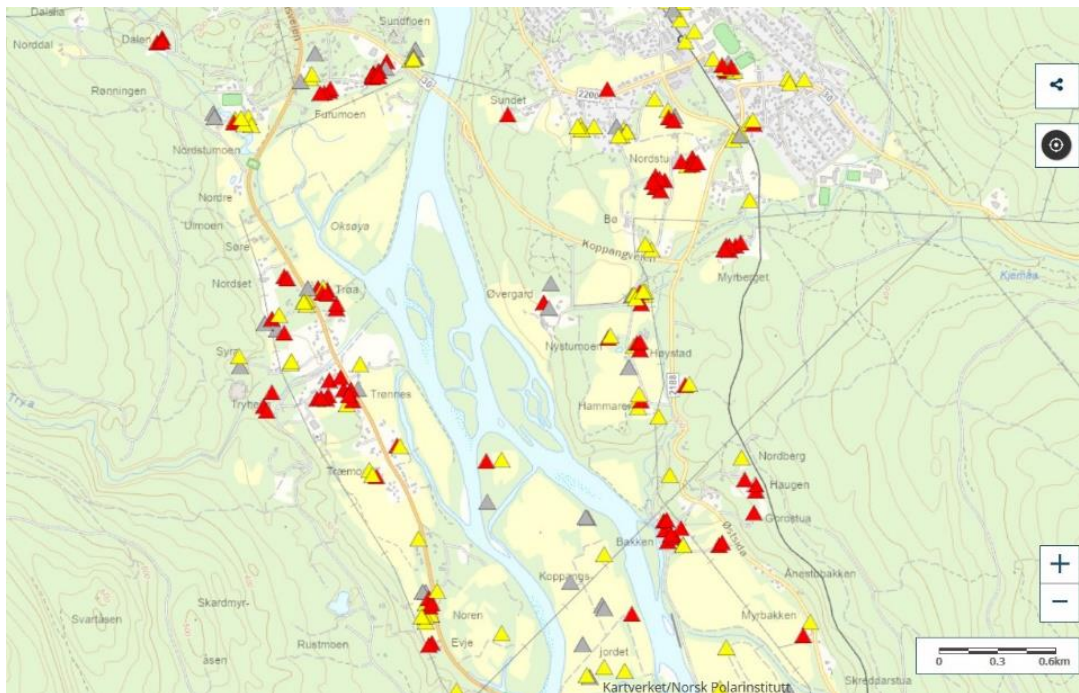
Kart hentet fra <https://miljoatlas.miljodirektoratet.no/>

Fargekoding:

Rød trekant=bygget er meldepliktig ved riving/ombygging

Gul trekant=annen SEFRAK-bygning

Grå trekant=ruin eller fjernet bygning



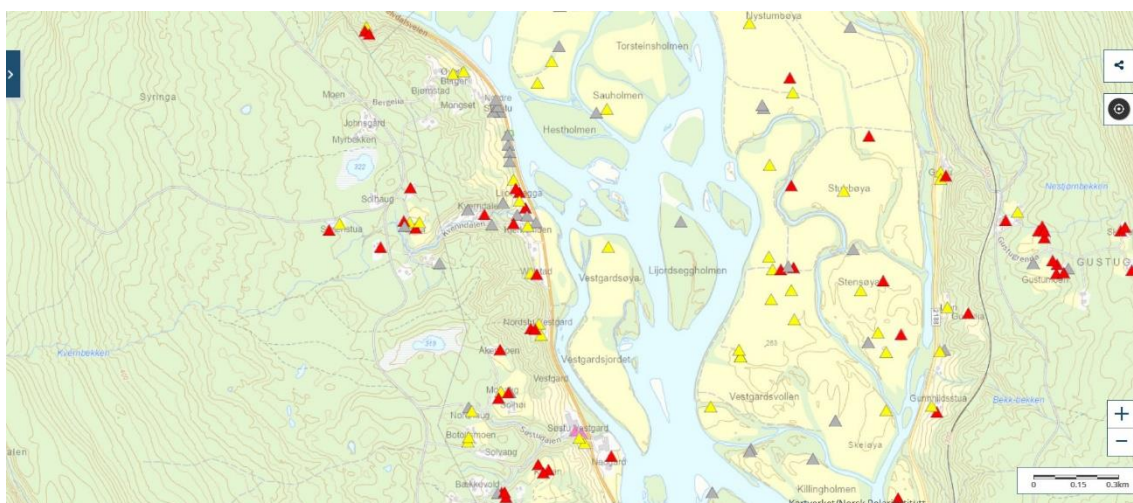
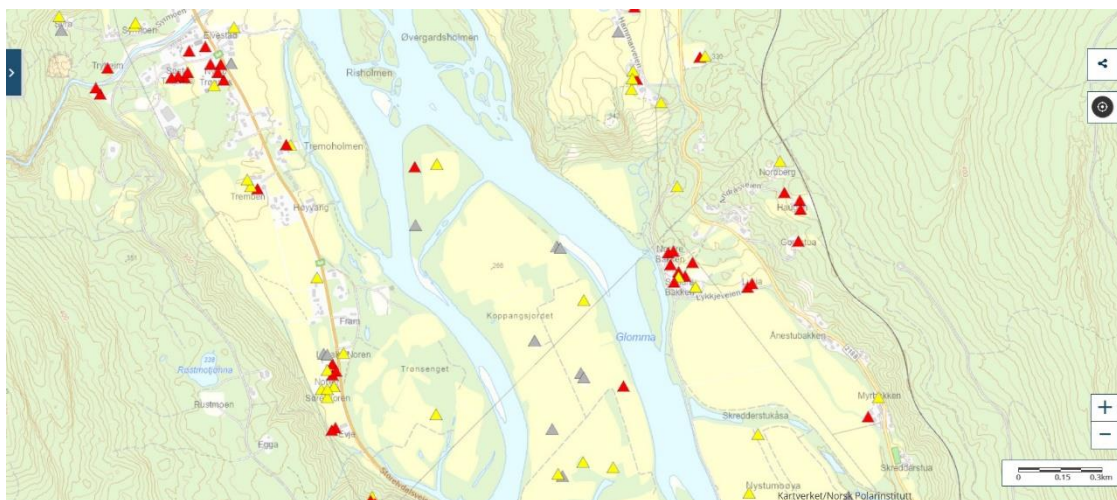
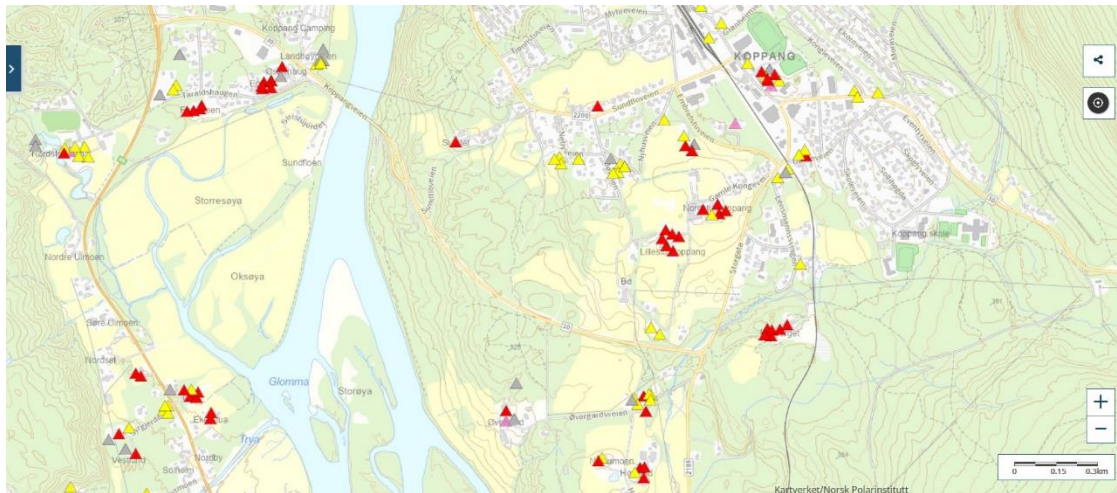
Vedlegg 4: SEFRAK-registrerte / fredede bygninger

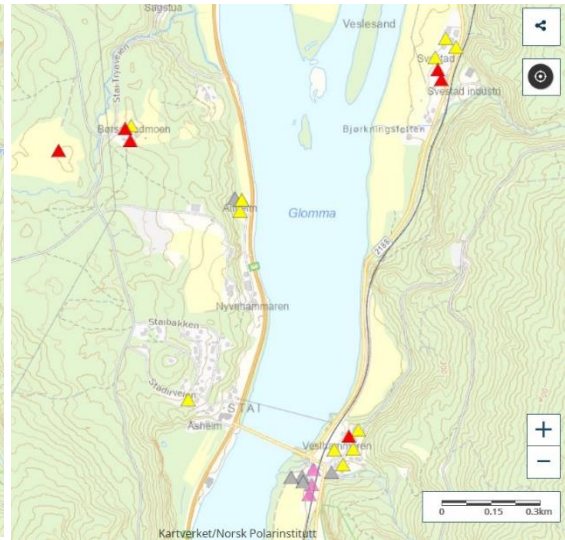
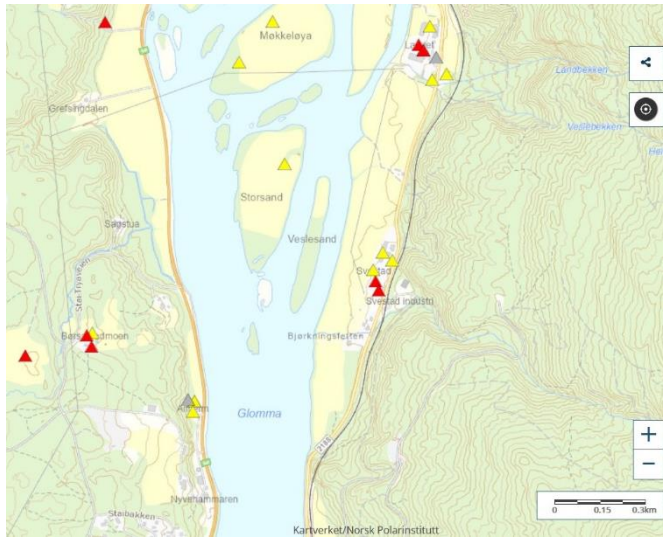
(Evt bruke disse istedenfor kartene i Vedlegg 3)

Kart hentet fra <https://miljoatlas.miljodirektoratet.no/>

Fargekoding:

Rosa trekant=fredet bygning, Rød trekant=bygget er meldepliktig ved riving/ombygging, Gul trekant=annen SEFRAK-bygning, Grå trekant=ruin eller fjernet bygning





Vedlegg 5: Forskrift om tilskudd til tiltak UKL

Hentet fra <https://www.landbruksdirektoratet.no/nb/regelverk/forskrift-om-tilskudd-til-tiltak-i-utvalgte-kulturlandskap-i-jordbruket-og-verdensarvomradene-vegaoyan-og-vestnorsk-fjordlandskap-kommentarer-til-regelverk>

Forskrift om tilskudd til tiltak i Utvalgte kulturlandskap i jordbruket og verdensarvområdene Vegaøyen og Vestnorsk fjordlandskap (<https://lovdata.no/dokument/SF/forskrift/2019-12-18-2024>)

§ 3. Utlysning av tilskuddsmidler og kriterier for tildeling av tilskudd

Kommunen skal utlyse alle tildelte tilskuddsmidler. Ved utlysningen skal kommunen opplyse om hvilke tiltak det kan gis tilskudd til, satser og egenandeler for ulike tiltak, og om det er avsatt midler til felles tiltak for området.

Kommunen kan innvilge tilskudd i samsvar med formålet med tilskuddsordningen og målsettinger i eventuelle planer for området.

Tiltak som gis tilskudd kan være:

- restaurering og skjøtsel av arealer
- istandsetting, vedlikehold og skjøtsel av bygninger og andre kulturminner
- tilrettelegging for ferdsel og friluftsliv
- formidling
- nødvendig planlegging av tiltak
- kartlegging og dokumentasjon av landskapsverdier
- kartlegging og dokumentasjon av behov for skjøtsel og sikring av natur- og kulturminneverdier
- andre tiltak som fremmer formålet med ordningen.

I vurderingen av hvilke søknader og tiltak som skal prioriteres skal kommunen legge vekt på i hvilken grad:

- kostnadene står i forhold til tiltakets mål og antatte effekt
- tiltaket inngår i et målrettet og langsiktig arbeid som fremmer formålet med tilskuddsordningen

Det må foreligge skriftlig tillatelse fra grunneier og eventuelle berørte rettighetshavere.

Kommunen kan sette vilkår i vedtaksbrevet for innvilgelse av tilskudd til det enkelte tiltak.

Kommunen skal innhente nødvendig kunnskap om landbruk, natur og kulturminner før vedtak om tildeling av tilskudd treffes.

Forklaring til forskriften (<https://www.landbruksdirektoratet.no/nb/regelverk/forskrift-om-tilskudd-til-tiltak-i-utvalgte-kulturlandskap-i-jordbruket-og-verdensarvomradene-vegaoyan-og-vestnorsk-fjordlandskap-kommentarer-til-regelverk/-3.utlysning-av-tilskuddsmidler-og-kriterier-for-tildeling-av-tilskudd>):

Første ledd: utlysning av tilskuddsmidler

Alle tildelte tilskuddsmidler skal lyses ut av kommunen. Kommunen skal ved utlysningen opplyse om hvilke tiltak det kan gis tilskudd til i samsvar med forskriften, samt satser og egenandeler ved ulike tiltak. Dette for å sikre mest mulig lik behandling av søkere innenfor samme område. Det kan for eksempel være tilskudd til slått av areal, tilskudd til beitedyr, tilskudd til restaurering, eller tilskudd til felles tiltak m.m.

Første ledd: avsatt midler til dekning av felles tiltak

Ved utlysning av tilskuddsmidler skal kommunen også opplyse om «det er avsatt midler til dekning av felles tiltak». Forskriften gir kommunen anledning til å søke om midler til felles tiltak. Et felles tiltak kan skje i regi av kommunen eller ved at et grunneierlag eller noen grunneiere/drivere går sammen om en søknad. Man ser for seg at det i planleggingsprosesser går frem hvilke behov det er for slike felles tiltak. Dersom felles tiltak er ønskelig og kommunen søker, må kommunene selv stå som prosjekteier. Alle tildelinger av tilskuddsmidler skal fastsettes gjennom vedtak, og kommunen skal fatte vedtak, også i de sakene den selv står som prosjekteier og det er søkt om tilskudd til dekning av felles tiltak. Ved en slik formalisert søknadsprosess blir kommunenes vedtak og prioriteringer transparente og etterprøvbare. Ved at kommunen opplyser om disse vedtakene vil søkerne få informasjon om hvilke tiltak kommunen har avsatt til felles tiltak for området.

Bestemmelsen innebærer at alle søknader skal vurderes opp mot hverandre etter utløpet av en søknadsfrist. Det er kommunen som fastsetter søknadsfrist, jf. § 4, og forskriften gir anledning til ulike søknadsfrister, for eksempel kan det tenkes at kommunen lyser ut en pott til felles tiltak først.

Første ledd: «felles tiltak»

Begrepet «felles tiltak» er nytt i forskriften. Dette kan eksempelvis være tiltak som prosessmidler, dekning av reisekostnader for eksterne deltakere, møter/kurs, utarbeiding av planer etc. Begrepet i seg selv er ikke entydig, og kommunene er dermed gitt et visst skjønnsrom. En avgjørelse om tilskudd til dekning av felles tiltak skal uansett fattes i tråd med forskriftens formål i § 2 og i samsvar med § 3, som vil være styrende for tolkningen. Etter direktoratenes vurdering fremstår det som klart at tilskuddet ikke skal benyttes til kommunens administrering av ordningen og at administrasjonsutgifter som lønn, kommunale reiseutgifter og liknende utgifter ikke kan innfortolkes som dekningsverdige.

Annet ledd: tilskudd innvilges i samsvar med målsettinger i planer

Kommunen innvilger tilskudd blant annet i samsvar med «målsettinger i eventuelle planer for området». Alle områdene skal ha en overordnet forvaltningsplan/områdeplan. I tillegg kan det være tiltaksplaner, skjøtselsplaner, vedlikeholdsplaner ol. for hele området eller for noen tiltak innenfor området. Det generelle begrepet «planer», er brukt. De nevnte planene har ikke et entydig innhold i de ulike områdene, og omtalen av de ulike planene går gjerne litt om hverandre. Det er derfor vist til det generelle begrepet «planer» slik at forskriften kan favne de planer som er relevante.

Områdeplanen/forvaltningsplanen ligger normalt på kommunens nettside. Kommunen informerer om planene for området i forbindelse med utlysning av tilskudd.

Tredje ledd: tiltakslisten

Tiltakslisten angir eksempler på typiske tiltak det gis tilskudd til. To nye tiltak kom med i ny forskrift av 2020. Tiltakene kartlegging og dokumentasjon av landskapsverdier og kartlegging og dokumentasjon av behov for skjøtsel og sikring av natur- og kulturminneverdier. Til de to nye

tiltakene kan det være viktig at tilskudd gis med vilkår om aktuell kartleggings- eller registreringsmetode samt hvordan lagring og tilgjengeliggjøring av data skal sikres. Også andre tiltak enn de som er nevnt i tiltakslisten kan gis tilskudd til så fremt de er i tråd med formålet med ordningene. Tiltakets effekt på verdier knyttet til biologisk mangfold, landskap, kulturminner og kulturmiljøer herunder sikre langsiktig skjøtsel og drift står da sentralt i denne vurderingen.

Man kan skille mellom to typer tilskudd: tilskudd til engangs-/investeringstilskudd eller drift/årlig tiltak. Noen kommuner kan bestemme at det ikke innvilges tilskudd til årlig drift. Informasjon om hvilke type tilskudd som innvilges skal fremkomme i planer for området og i utlysningstekst.

Med tilskudd til drift/årlig tiltak menes tilskudd til samme type tiltak som skjer hvert år. Typiske eksempel: tilskudd til beite, slått eller annen årlig skjøtsel av areal, årlig drift av seter, mm.

For mer informasjon om hvilke arealer og hvilke type tiltak som kan få driftstilskudd, prioriteringer, satser m.m., se forvaltningsplan for området og kommunens utlysning.

Med tilskudd til engangs-/investeringstiltak menes tidsavgrensede tiltak, for eksempel med to års arbeidsfrist. Typiske eksempel: istandsetting av bygninger og andre kulturminner, restaurering og skjøtsel av gjengrodd areal, oppsetting av gjerder, tilrettelegging for ferdsel og friluftsliv og lignende. Utarbeiding av skjøtselsplaner, gjennomføring av kurs og slåttedager, planlegging av tiltak og lignende er også i denne sammenhengen investeringstiltak.

Fjerde ledd: prioriteringskriterier

Bestemmelsen angir at kommunen skal legge vekt på i hvilken grad kostnadene står i forhold til tiltakets mål og antatte effekt når de vurderer hvilke søknader og tiltak som skal prioriteres. Kommunen skal også legge vekt på om tiltaket inngår i et målrettet og langsiktig arbeid som fremmer formålet med tilskuddsordningen. I denne forbindelse vil målsettinger i relevante planer stå sentralt ved vurdering og prioriteringer av søknader.

Femte ledd: skriftlig tillatelse fra grunneier eller rettighetshavere

Dersom søker ikke eier eiendommen som tiltaket skal gjennomføres på, må det foreligge tillatelse fra eiendommens eier til å gjennomføre tiltaket. Tillatelsen skal være skriftlig.

Sjette ledd: vilkår i vedtaksbrevet

Det kan settes vilkår for innvilgning av tilskudd til det enkelte prosjektet og tiltak. Kommunen kan sette vilkår som er nødvendige for gjennomføring av det enkelte tiltaket.

Forvaltningens adgang til å stille vilkår for innvilgelse følger av den alminnelige vilkårlæren. Et hovedtrekk med vilkårlæren er at vilkårene som stilles må være proporsjonale mot det formål som søkes oppnådd, og ikke være urimelig tyngende.

Ved kontroll må det være mulig å se om søker har oppfylt vilkårene. Eksempler på vilkår kan være å sette krav til arbeidsutførelse (blant annet bruk av materialer, teknikk og metode), og krav til vedlikehold og rapportering.

Syvende ledd: kommunen innhenter kunnskap om landbruk, natur og kulturminner

Kommunen skal innhente nødvendig kunnskap om landbruk, natur og kulturminner før vedtak om tildeling av tilskudd. Hensikten med bestemmelsen er å bidra til kvalitetssikring av faktagrunnlaget for kommunens vedtak. Hvordan kommunen innhenter informasjonen, vil i stor grad være opp til kommunen å vurdere ut fra en skjønnsmessig vurdering og hva som anses som nødvendig kunnskap.

Vedlegg 6: Kommunedelplan for Koppangøyene?

Planen er for stor til å legges ved i sin helhet – legge ved utdrag evt sammendrag i endelig forvaltningsplan?