

Strategi for skog- og tresektoren i Hedmark og Oppland 2013 - 2016



Skogen skal gi vekst i Innlandet



Fylkesmannen i Oppland



HEDMARK
FYLKESKOMMUNE



Fylkesmannen i Hedmark



OPPLAND
fylkeskommune

FORORD

Strategi for skog- og tresektoren i Hedmark og Oppland 2013-2016 er et samarbeid mellom Fylkesmannen i Hedmark, Fylkesmannen i Oppland, Hedmark fylkeskommune og Oppland fylkeskommune.

Skog- og trenæringen i Innlandet har vært involvert underveis gjennom faggrupper, bedriftsbesøk og høringsrunder. Det legges opp til samarbeid med kommuner, næring og andre interesser i forbindelse med utarbeidelse og gjennomføring av handlingsplaner. Vi vil takke alle som har vært med på arbeidet.

Strategien er vedtatt i fylkestingene for Hedmark og Oppland i desember 2012.

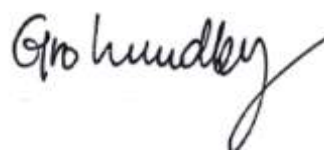
Hamar / Lillehammer, 12.12.2012



Hedmark fylkeskommune



Fylkesmannen i Hedmark



Oppland fylkeskommune



Fylkesmannen i Oppland



En ny generasjon tar over. Foto: Berit Sanness

Innhold

1. Bakgrunn	6
2. Skogbasert verdiskaping	11
2.1 Videreforedling og bruk av tre	12
2.2 Bioenergi.....	13
2.3 Skogproduksjon	14
3. Infrastruktur	16
3.1 Transport	16
3.2 Rekruttering, kompetanse og forskning.....	18
4. Klima og miljø	19
4.1 Skogbrukets klimabidrag	19
4.2 Skogbrukets miljøansvar.....	21
5. Vedlegg – fylkestingenes vedtak.....	22



Furuskog. Foto: Tor Henning Støldal

Innlandet skal:

- bli ledende på bruk av tre
- være ledende på utvikling og bruk av skogbasert bioenergi
- øke den langsiktige produksjonen og utnyttelsen av skogsråstoffet
- redusere skogbrukets og skogindustriens transportkostnader
- ha den beste kompetansen som grunnlag for utvikling i skog- og tresektoren
- bidra til å nå nasjonale klimamål
- basere sin virksomhet på et bærekraftig skogbruk og ta vare på miljøverdiene

1. Bakgrunn

Hedmark og Oppland (Innlandet) er landets største og viktigste skogregion og skog- og tresektoren har stor betydning for økonomi, velferd og folkehelse.

Innlandet har:

- 28 % av landets skogressurser
- 40 % av landets avvirkning for salg
- 42 % av landets samlede verdiskaping innen primærskogbruket
- 26 % av landets samlede verdiskaping innen trelast- og trevareindustri

(Kilde: SSB 2009)

Skog- og trenæringen er en av bærebjelkene i næringslivet i Innlandet. En verdiskapingsanalyse utført av Norsk institutt for landbruksøkonomisk forskning (NILF-rapport 2012-1) viser følgende:

- en total verdiskaping fra primærskogbruket i Innlandet på 1,4 mrd. kr
- en total verdiskaping fra skogbasert industri i Innlandet på 3 mrd kr
- primærskogbruket sysselsetter direkte 1 800 personer
- primærskogbruket med ringvirkninger gir grunnlag for 7 500 sysselsatte
- hver sysselsatt i primærskogbruket genererer 4,2 sysselsatte i ringvirkninger



Tømmerhogst i Ringsaker. Foto: Tore Holaker

For de regionale myndighetene er det et mål å bidra til økt verdiskaping og utvikling innenfor næringene, samtidig som viktige samfunnsoppgaver blir ivaretatt. Det må sikres gode rammebetingelser regionalt og nasjonalt som grunnlag for næringenes vekst og utvikling. Skog- og trenæringene i Innlandet skal være den viktigste premissgiveren for utvikling av den nasjonale skogpolitikken, og en sentral premissgiver innenfor skogbasert industri, transport, miljø og klima.

Hovedmålet for strategi for skog- og tresektoren i Hedmark og Oppland 2013-2016 er:

Skogen og de skogbaserte næringene skal gi økt verdiskaping i Innlandet, og bidra til å løse viktige samfunnsoppgaver innen miljø og klima.

Skog- og trenæringene har vært delaktig i utformingen av strategien og i samarbeid

med disse har en valgt å ta for seg følgende temaer i strategien:

- *trebruk*
- *bioenergi*
- *skogproduksjon*
- *transport*
- *rekruttering og kompetanse*
- *klima*
- *miljø*

Organisering

Fylkesmennene og fylkeskommunene er eiere av strategien og ansvarlig for gjennomføringen i henhold til årlige handlingsplaner. Handlingsplanene vil bli utarbeidet i samarbeid med kommuner, næring og andre interessegrupper, og vil være det operative dokumentet for oppfølging og gjennomføring. I handlingsplanene gjøres det en fordeling av ansvar og oppgaver og det forventes et samarbeid mellom strategieeierne og næringen for å nå målene.



Kabelkrandrift i Øyer. Foto: Jon Sigurd Leine

Til grunn for hele strategiarbeidet ligger en forutsetning om at skogressursene i Innlandet forvaltes i henhold til gjeldene lovverk og standarder for bærekraftig skogbruk.

Nasjonal skogpolitikk

Den nasjonale skogpolitikken er trukket opp i **St.meld. nr. 9 (2011-2012)**

Landbruks- og matpolitikken.

Regjeringen vil legge til rette for å styrke skogens bidrag til verdiskaping i hele landet og til å nå viktige energi-, klima- og miljømål. Hovedmålene i skogpolitikken bygger opp under dette gjennom satsing på økt bruk av trevirke til ulike former for trebruk og til energiformål, og en aktiv utnytting av skogen i nærings- og klimasammenheng.

Dette forutsetter et lønnsomt og bærekraftig drevet skogbruk, bedret tilgjengelighet til skogressursene og konkurransedyktige verdi-kjeder. Skognæringen arbeider innenfor et uskjermet verdensmarked med svingende etterspørsel etter trevirke. For å møte eventuell økt etterspørsel etter råstoff fra skogen skal det legges til rette for økt

bærekraftig avvirkning og uttak av skogbiomasse, og økt oppbygging av skog.

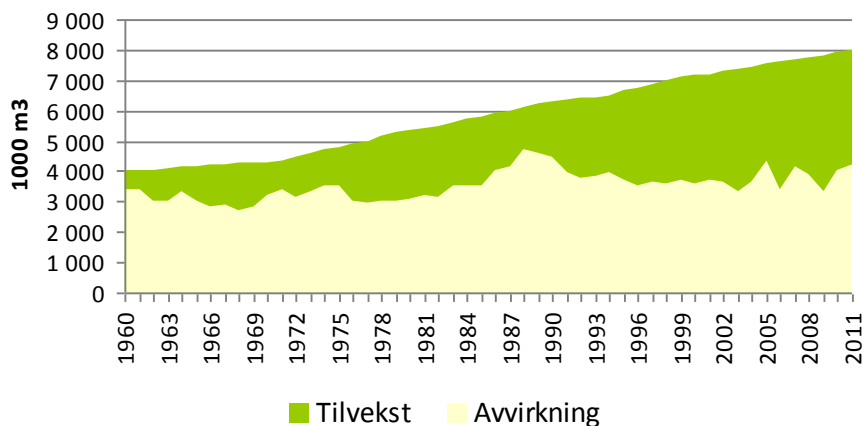
Samtidig er skogen viktig for en rekke miljøverdier som biologisk mangfold, naturtyper, karbonopptak og som utgangspunkt for friluftsliv og bedre folkehelse. Økt aktivitet skal kombineres med bedre kunnskap om miljøverdiene i skog og styrkede miljøhensyn i skogbruket i tråd med St. meld. nr. 39 (2008-2009) Klimautfordringene – landbruket en del av løsningen.

Både Fylkesmannen og fylkeskommunen har et ansvar for gjennomføring av skogpolitikken regionalt.

Ressursgrunnlaget

Innlandet har 20,8 mill dekar produktivt skog-areal. Stående volum er 200 mill m³, fordelt på 125 mill m³ i Hedmark og 75 mill m³ i Oppland. Det avvirkes hvert år til sammen rundt 3,3 mill m³ til industrielle formål, fordelt med 2,3 mill og 1 mill m³ på Hedmark og Oppland (figur 1). Årlig tilvekst er om lag 7,9 mill m³ som betyr potensial for økt avvirkning på lengre sikt.

Tilvekst og avvirkning i Innlandet 1960-2011

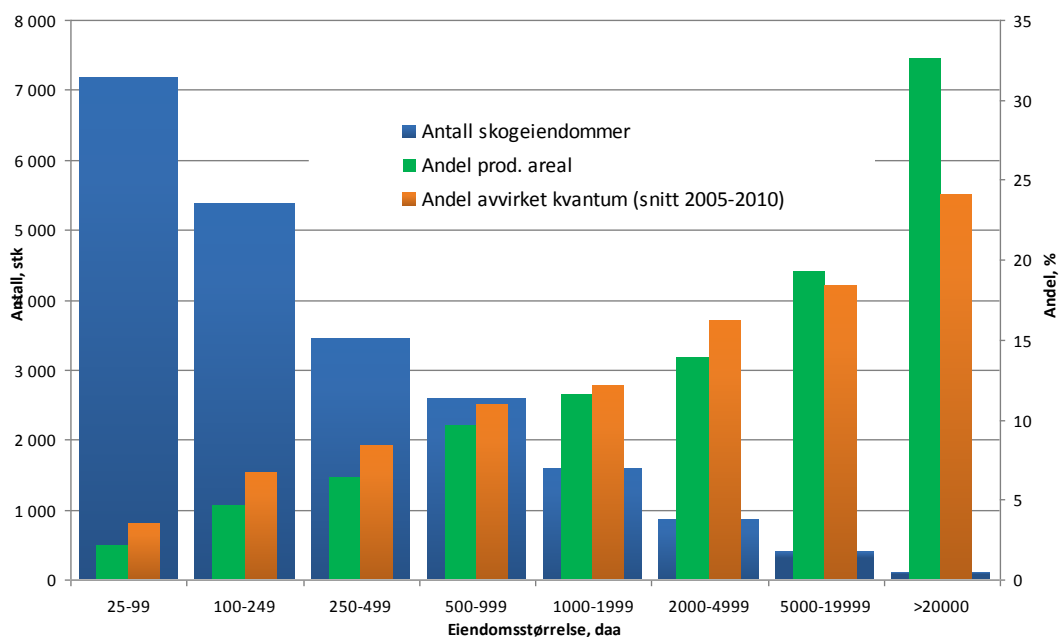


Figur 1: Utvikling i tilvekst og avvirkning i Hedmark og Oppland fra 1960 til 2011 basert på tall fra Landsskogtakseringen. Tilvekst for 2003-2011 er estimert. (Kilder: Norsk institutt for skog og landskap og Fylkesmannen i Hedmark)

Den produktive skogen i Innlandet eies av 23.000 skogeiere. Enkelt personer eier 65 %, det offentlige gjennom stat og kommuner eier 18 % og resterende 17 % eies blant annet av bygdeallmenninger, sameier og aksjeselskaper.

Innlandet har en stor andel mindre skogeiendommer, og opp mot 75 % av eiendommene er under 500 daa produktivt skogareal (figur 2).

Når det gjelder avvirkning så står 25 % av eiendommene for 80 % av volumet som avvirknes. I 2010 var det avvirkning på 4 445 av Innlandets skogeiendommer. Tidligere analyser (Skog og landskap 2007) viser at det ligger et potensial i økt avvirkning på mindre skogeiendommer.



Figur 2: Antall eiendommer fordelt på ulike størrelseskategorier, og andelen av totalt produktivt skogareal og andel av gjennomsnittlig avvirkning i årene 2005-2010 fordelt på størrelseskategoriene. (Kilde: SSB2012)

Innlandet kan videreføre mer tømmer

Tradisjonelt har Innlandet foredlet sitt sagtømmer selv. Fortsatt foredles om lag 85 % av sagtømmeret i Innlandet, mens det resterende fordeler seg likt på eksport til andre fylker og til Sverige (figur 3). Når det gjelder massevirke er situasjonen motsatt, over 90 % av dette virket blir foredlet utenfor regionen.

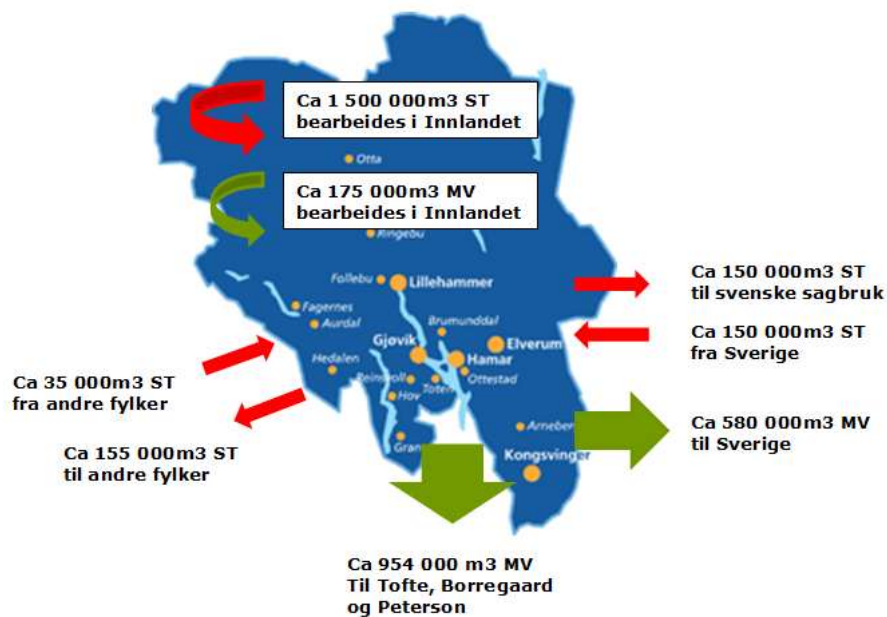
Resultater fra *Virkesanalyse for Hedmark og Oppland* antyder at med dagens status og utvikling i norsk treforedlingsindustri, vil massevirke i økende grad overføres fra

norsk industri ved Oslofjorden til svensk industri nær Karlstad. Reduserte transportkostnader er derfor viktig for å øke fleksibiliteten for salg av både sagtømmer og massevirke fra Innlandet fremover.

For å sikre mest mulig stabile og robuste avsetningsforhold for innlandsskogbruket også i et lengre perspektiv, vil det i tillegg være viktig å legge til rette for og styrke utviklingen av regional foredlingskapasitet. Da må det skapes nye produkter og produksjonsmuligheter som kan styrke den eksisterende industrien og som

stimulerer til innovativ ny virksomhet. Innlandet har utviklingsaktører, utdannings- og forskningsinstitusjoner som til sammen utgjør en god grunnmur for framtidig forskning, utvikling og rekruttering. Det er et stort potensial i at

ulike aktører i større grad utnytter hverandres kompetanse og fortrinn og at man sikrer kompetanseflyt både innen skogsektoren og mot andre næringssektorer. Det vil bidra til økt verdiskaping og gi flere arbeidsplasser regionalt.



Figur 3: Virkesflyt inn og ut av Innlandet i 2011, status for sagtømmer (ST) og status for massevirke (MV). (Kilde: Virkesanalyse for Hedmark og Oppland. Kortprosess 2012)



Skogsbilvei Trysil. Foto: Tore Holaker

2. Skogbasert verdiskaping

Verdiskaping basert på skogressursene har lange tradisjoner i Innlandet. Førstehåndsverdien på salgsavvirkingen i Innlandet i 2011 var om lag 1,4 mrd. kroner. Fra foredling til ferdig produkt øker tømmerråstoffets verdi mange ganger. Komplette verdikjeder med lønnsomhet i alle ledd og avsetning for alle sortimenter, er det beste utgangspunktet for høy verdiskaping og innovasjon.

Nasjonale mål på området

Regjeringen vil:

- *Legge til rette for økt bruk av tre, herunder utrede trebruk i statlig sektor under ledelse av Statsbygg*
- *Legge til rette for økt bruk av skog råstoff til bioenergi og arbeide for å utvikle storskala pilotprosjekter for biovarme nær viktige befolkningskonsentrasjoner.*
- *Møte eventuell økt etterspørsel etter råstoff fra skogen ved å legge til rette for økt bærekraftig avvirking og uttak av skogbio-masse, og økt oppbygging av skog.*

(Meld. St.9. (2011-2012) Landbruks- og matpolitikken)



Bygging med massivtre Opaker Gård Grue. Foto: Holz 100 Norge

2.1 Videreforedling og bruk av tre

Økt regional videreforedling og bruk av tre har et stort potensial i forhold til å sikre skogbasert verdiskaping i Innlandet. Viktige satsingsområder for å utløse dette potensialet er utvikling av nye innovative løsninger for økt bruk av tre i samarbeid mellom regionalt næringsliv og det offentlige. I den sammenheng er det viktig at man i et langsiktig perspektiv utvikler en høyteknologisk treforedling med utgangspunkt i offensiv satsing på forskning og utviklingstiltak. En slik satsing vil også være viktig i et klima- og miljøperspektiv.

I tillegg er det behov for å utvikle rasjonelle metoder for å fremskaffe, foredle og omsette kvalitetsmaterialer for bruk i blant annet bygningsvern og andre spesialsortimenter. Både Hedmark og Oppland fylkesting har fattet vedtak om økt bruk av tre i fylkeskommunale bygninger. I denne sammenheng kan både Fylkesmannen, fylkeskommunen og kommunen som planmyndighet og veileder bli mer aktive for å fremme bruk av tre som materiale. Ny landbruksmelding har også ambisjoner om økt bruk av tre og Statsbygg skal lede en utredning om økt bruk av tre i statlig sektor.

Innlandet har flere viktige kompetansemiljøer innen trebruk og treindustri. Blant annet har Moelven Limtre og Statens Vegvesen Region Øst gjennom samarbeid blitt internasjonalt ledende på bruk av tre i bruer. Satsing på disse viktige kompetansemiljøene er en forutsetning for å drive aktivt og innovativt FoU-arbeid innen produktutvikling.

Mål:

Innlandet skal bli ledende på videreforedling og bruk av tre.

Strategier:

- Bruk av tre skal vurderes i forbindelse med alle offentlige byggeprosjekter.
- Bidra til forsknings- og utviklingsprosjekter som sikrer økt bruk av tre og større regional videreforedling av massevirke.
- Stimulere til tverrfaglig samarbeid innen forsknings- og kompetansemiljøer for å fremme bruk av tre.



Kjøllsæter bru i Åmot. Foto: www.broer.no

2.2 Bioenergi

Hedmark og Oppland har vedtatt mål om å øke bioenergiens andel av den stasjonære energibruken fra 20 % til 30 %. Langsiktige og målrettede rammebetingelser er en forutsetning for å nå målene. I tillegg kan skogressursene i Innlandet forsyne andre deler av landet med foredlet skogbasert energi. Dette gir mulighet for å ta en ledende posisjon på utvikling av nye produkter, rasjonelle høstingsformer og gode logistikkløsninger. For å lykkes kreves det at markedet utvikles ved at det etableres flere større varmesentraler basert på bioenergi. Det bør sees på andre utnyttelsesmuligheter innen skogbasert energi. Et eksempel på dette kan være produksjon av biodrivstoff.

Mål:

Innlandet skal være ledende på utvikling og bruk av skogbasert bioenergi.

Strategier:

- Øke næringsrettet forskning og utvikling innen produksjon og utnyttelse av skogbasert energi.
- Arbeide for etablering av stor-skala bioenergianlegg på Østlandet for å øke avsetningen av bioenergiråstoff fra Innlandet.
- Styrke landbruket som bruker og leverandør av bioenergi.
- Arbeide for langsiktige rammebetingelser som sikrer lønnsomhet i produksjon og bruk av bioenergi.



Flishogging i Eidskog: Foto: Eiliv Sandberg

2.3 Skogproduksjon

Innlandet har råstoff, treindustri og kompetanse, og det er mulig å øke produksjonen og foredlingen av skogsråstoff i regionen for å oppnå høyere verdiskaping. Det er mulig å øke avvirkingen med 1 mill m³ utover dagens 3,3 mill m³.

Dette er mulig ved en høyere ressursutnyttelse på vanskelig tilgjengelige arealer, på mindre eiendommer og i form av mer tynningshogster. Norsk institutt for skog og landskap har i sin rapport «Muligheter og aktuelle strategier for økt avvirking» fra 2006 pekt på strategier i forhold til å stimulere til økt avvirking. Flere av punktene er fulgt opp i denne strategien.

Dagens investeringer i skogkultur må økes dersom en også i framtida skal ha et høyt avvirkningsnivå. Investeringer i økt tilvekst forutsetter langsiktige rammebetingelser som gjør dette interessant. Blant annet er ordningen med skogfond sentral for å få til dette, men denne ordningen kan brukes enda mer aktivt av skogeierne enn i dag. Her har den private og offentlige veiledningstjenesten en viktig rolle for å øke kunnskapen om og bruken av skogfond.



Kontrollrommet hos Mjøsbruket. Foto: Berit Sanness

Klimaendringer gir også utfordringer i forhold til skogforvaltningen. Blant annet vil valg av plantemateriale og skogbehandling være sentrale utfordringen i forhold til å utnytte skogens produksjonspotensial og hindre skader på skog. I tillegg til faren for klimarelaterte skader har betydelige arealer i dag uakseptable beiteskader på ungskog på grunn av en for stor elgstamme.

For å sikre en aktiv forvaltning av skogressursene er næringas eget veiledningsapparat sentralt. Det er også viktig å sikre et kompetent og tilgjengelig myndighets- og veiledningsapparat på kommune og fylkesnivå.

Mål:

Den langsiktige produksjonen og utnyttelsen av skogsråstoffet skal øke for å møte framtidig etterspørsel.

Strategier:

- Sikre en aktiv forvaltning av skogarealene med hensyn til økt skogproduksjon.
- Bidra til effektive tiltak for å forebygge og redusere skader på skog.
- Bidra til høyere ressursutnyttelse på vanskelig tilgjengelige arealer og på mindre eiendommer.
- Bidra til at skogeierne har tilgang til et aktivt og kompetent veiledningsapparat.



Ungskogpleie i Ringsaker. Foto: Anne Mæhlum

3. Infrastruktur

Sentrale forutsetninger for økt verdiskaping innen skog- og tresektoren er kostnadseffektiv transport og tilgang til den beste komp-tansen. Skog- og tresektoren er en betydelig transportbruker og derfor er konkurransedyktige rammebetingelser på transport avgjørende. Videre er rekruttering og kompetanse viktig for å møte de framtidige utfordringene i skog- og tresektoren.

Nasjonale mål på området

Regjeringen vil:

- Utvikle skogbrukets infrastruktur innenfor rammene av målrettede miljøhensyn og ivaretagelse av naturmangfoldet, for å gi bedre adkomst til skogressursene som grunnlag for økt skogbasert verdiskaping
- Arbeide for å styrke kompetansen og rekrutteringen i til landbruksyrkene og til industri som baserer seg på landbrukets råvarer

(Meld. St.9 (2011-2012) Landbruks- og matpolitikken)

3.1 Transport

Skogsbilvegnettet i Innlandet er stort sett godt utbygd, men det vil fortsatt være behov for nybygging som supplement til eksisterende vegnett. Ressursene bør rettes mot økt satsning på vedlikehold og ombygging av veier. Flaskehals, inklusive bruer, og stedvis dårlig standard på kommunale og fylkeskommunale veier samt deler av riksveinettet begrenser muligheter for kostnads- og miljøeffektiv transport. Gjeldende regler for vogntogstørrelse, i form av lengde og totalvekt, er en utfordring for tømmertransport.

Ved langtransport av skogsvirke er jernbanen det beste alternativet med hensyn til økonomi, miljø og trafiksikkerhet. Jernbanen er en forutsetning for at det fortsatt skal drives skogbruk i områdene med lengst avstand til foredlingsindustrien. De neste årene vil en større andel av massevirke og flis blir transportert over lengre avstander enn tidligere. Det forutsetter rasjonell drift av etablerte terminaler, bygging av nødvendige side- og krysningsspor og generell kapasitetsøkning på jernbanen. Rapporten "*Økt virkestransport på jernbane*", som ble utarbeidet av Statens landbruksforvaltning og Jernbaneverket i 2010, foreslår mange tiltak som vil bedre kapasiteten for transport av tømmer og flis på jernbanen i Innlandet.

Mål:

Redusere skogbrukets og skogindustriens transportkostnader.

Strategier:

- Stimulere til økt transport av tømmer og flis på bane gjennom investeringer i og utvikling av jernbanenett og terminaler.
- Øke investeringer i skogsvegnettet, spesielt vedlikehold av eksisterende vegnett og ombygging av skogsbilvegnettets hovedveger til standard som tåler helårsbruk.
- Opprustingen av det offentlige vegnettet videreføres i henhold til flaskehalsanalyser og 56 tonn totalvekt og 24 m lengde for vogntog innføres som standard. Innføring av 60 tonn totalvekt og 25,25 m lengde for tømmertransport på alle strekninger der vegstandarden gir rom for det.



Tømmertog på Elverum stasjon. Foto: Tore Holaker

3.2 Rekruttering, kompetanse og forskning

Innlandet har et stort og aktivt miljø innen offentlig forvaltning, praktisk skogforvaltning, treindustri og andre skogbaserte næringer. I tillegg har Innlandet utviklingsaktører, utdannings- og forskningsinstitusjoner som til sammen utgjør en god grunnmur for framtidig forskning, utvikling og rekruttering. Det er et stort potensial i at ulike aktører i større grad utnytter hverandres kompetanse og fortrinn og at man sikrer kompetanseflyt både innen skogsektoren og mot andre næringssektorer.

I gjeldende FoU-strategi for Innlandet er bl.a. industriutvikling og bioenergisatsing løftet opp som satsingsområder. Dette danner grunnlag for Regionale forskningsfond Innlandet (RFF Innlandet) sine prioriteringer innen treindustri og bioenergi.

Landbruket i Innlandet har utfordringer med rekrutteringen, og synkende interesse for utdanning innen primærnæringene. Ikke minst er skogbruket avhengig av å ha et entreprenørapparat som økonomisk, teknisk og bemannings-

messig er i stand til å videreutvikles. Det er også en utfordring med en økende andel skog-eiere uten skogfaglig kompetanse og uten et aktivt forhold til skogressursene. I tillegg er det en økende gjennomsnittsalder både blant private skogeiere/-forvaltere og innen offentlig forvaltning.

I et marked der ungdommen i dag har mange valgmuligheter er det viktig med en positiv omdømmebygging for å gjøre skog- og trenæringen mer interessant som karriereveg. Man må skape attraktive utdanningsløp tilpasset næringens og det offentliges behov. Sikring av arbeidsmuligheter etter endt utdanning er viktig. Det er også en utfordring for sektoren som helhet å bli mer attraktiv for kvinner.

Mål:

Innlandet skal ha den beste kompetansen som grunnlag for utvikling i skog- og tresektoren.

Strategier:

- Sikre rekruttering til skog- og trebaserte næringer gjennom målrettede tiltak og prosjekter tilpasset næringens behov.
- Sikre framtidsrettede og kvalitativt gode studietilbud i Innlandet.
- Etablere muligheter for arbeids erfaring, utplassering og lærlingsplasser i samarbeid med næringen.
- Videreutvikle undervisningsopplegg om skog, tre og klima i skoleverket.

4. Klima og miljø

Skogen og skogbasert virksomhet danner historisk sett grunnlag for stor nasjonal verdiskaping. I tillegg er skogen viktig for bevaring av biologisk mangfold, som arena for friluftsliv og rekreasjon og ikke minst for

opptak og binding av CO₂ som et bidrag til løsnings av klimautfordringene.

Nasjonale mål på området:

Regjeringen vil:

- Legg til rette for en mer målrettet miljøinnsats i skogbruket, herunder styrke kunnskapen om natur- og kulturverdier i skog og styrke ivaretagelse av slike verdier i forbindelse med planlegging og drift, miljøregistreringer, frivillig vern, samarbeidsavtaler og bruk av de nye virkemidlene i naturmangfoldloven. Jfr. Også St.meld nr. 39 (2008-2009)
(Meld. St.9 (2011-2012) Landbruks- og matpolitikken)
- Opprettholde eller øke karbonlagret gjennom aktiv, bærekraftig skogpolitikk blant annet gjennom styrket innsats innen skogplanteforedling, økt plantetetthet og gjeninnføring av forbudet mot hogst av ungskog, samt å styrke skogvernet.
- Bedre insentivene til uttak av råstoff fra skogen til bioenergi, med særlig vekt på skogsavfall (GROT).
(Meld. St. 21 (2011-2012) Norsk klimapolitikk)
- Regjeringen vil prioritere tiltak som har positiv effekt for å motvirke klimaendringer og positiv eller akseptabel effekt for bevaring av naturmangfold og andre miljøverdier.



Liggende død ved skal spares ved hogst. Foto: Jørn-R. Follum

4.1 Skogbrukets klimabidrag

Skogens har i dag en viktig rolle i klimasammenheng i forhold til opptak og lagring av CO₂. På nasjonal basis tar skogen opp omlag halvparten av våre samlede årlige utslipp av klimagasser, og det er et stort potensial i å øke denne andelen gjennom en langsiktig bærekraftig forvaltning av skogen. Regjeringen sier derfor at de med bakgrunn i internasjonale klimaforhandlinger og i skogens reelle rolle for binding av karbon i Norge, vil føre en aktiv skogpolitikk gjennom tiltak som øker skogens karbonlager. Samtidig som man bygger opp karbonlagre i stående skog skal skogressursene bl.a. brukes til å produsere mer fornybar energi, klimavennlige byggematerialer og nye videreforedledede produkter.

Skogen i Innlandet, som har en tilvekst på 7,3 mill m³ i året, binder ca. 6,5 mill tonn CO₂ekv pr år. Dette betyr at skogen i Innlandet binder 2,5 ganger samlet utslipp

av klimagasser fra innlandet og 12 % av Norges samlede utslipp av klimagasser (kilde: SSB). Skogbruket i Innlandet skal gjennom aktiv bærekraftig forvaltning gi viktige bidrag til å nå nasjonale klimamål. Dette kan i første rekke gjøres gjennom arbeid for å øke den skogbaserte verdiskapingen i form av økt skogproduksjon, økt bruk av tre i bygg, økt bruk av bioenergi og økt videreforedlingsgrad av skogråstoff i form av f.eks. biodrivstoff.

Innlandet som Norges største skogregion har et særlig ansvar, og store muligheter for i større grad å utnytte skogressursene i klimasammenheng gjennom de tiltakene som ligger i strategien

Skogen og skogproduktene klimafortrinn i forhold til andre materialer og energibærere bør i sterkere grad framheves som en markedsfordel og derigjennom styrke skogproduktene posisjon i forhold til valg av bl.a. byggemateriale og energiløsninger.



Høgstubbe – «fleretasjes trehus» Foto: Jørn-R. Follum

Mål:

Utnyttelse av skogressursene i Innlandet skal bidra til å nå nasjonale klimamål.

Strategier:

- Øke produksjonen og bruken av biomasse fra skogen i Innlandet
- Aktiv bruk av kommunale og fylkeskommunale energi- og klimaplaner

4.2 Skogbrukets miljøansvar

Skogbrukets miljøansvar omfatter hensyn til det biologiske mangfoldet, friluftslivet, landskapet og kulturminnene. Dette er formelt ivaretatt i lovverk og forskrifter og gjennom skognæringens egen miljøsertifisering.

Skogbruksloven med tilhørende forskrifter er styrende for skogbehandlingen, men også naturmangfoldloven, vannressursloven og friluftsløven gir føringer for denne.

Skognæringen er i dag sertifisert etter ISO 14001 og de krav som det ble enighet om ved revisjonen av Levende Skog i 2006 og som senere er videreført gjennom Norsk PEFC Skogstandard.

Av miljøverdiene har sikring av arts- mangfoldet fått mest oppmerksomhet. Om lag halvparten av de truede og nær truede artene i Norge lever i skog, og for 1 400 av disse artene er skogbruk antatt å ha en negativ påvirkning. Det er et nasjonalt mål at status for arter i skog som er i nedgang skal være forbedret innen 2020.

Skogeier skal, i henholdt til skogbruksloven, ha oversikt over miljøverdiene i egen skog. Dette gjøres gjennom egne miljøregistreringer hvor det i etterkant velges ut områder som får restriksjoner i forhold til avvirkning. I Hedmark er 89 % av den produktive skogen miljøregistrert, og det resterende arealet vil være det i løpet av få år. Arealene som har fått restriksjoner etter miljøregistreringene utgjør i Hedmark 1,2 % av det produktive skogarealet.

Kunnskapsgrunnlaget er derfor i stor grad på plass og det er viktig at dette er tilstrekkelig kjent for skogeierne. I *Riksrevisjonen undersøkelse av bærekraftig forvaltning av norske skogressurser (dokument 3:17 (2011-2012))* påpekes det at en betydelig andel av skogeierne opplever at de får for lite informasjon om sitt ansvar for å ha oversikt over miljøverdiene og at de ikke er godt kjent med disse miljøverdiene. I praksis settes ofte planlegging og gjennomføring av skogkulturtiltak og avvirkning bort til andre aktører. Det er derfor avgjørende at disse har nødvendig kunnskap og rutiner som sikrer at miljøhensynene blir ivaretatt.

Mål:

Innlandet skal basere sin virksomhet på et bærekraftig skogbruk og ta vare på miljøverdiene.

Strategier:

- Utvikle og vedlikeholde kompetanse om hvordan miljøhensyn kan ivaretas i skogbruket.
- Skape arenaer for informasjon, dialog og samarbeid for å sikre et bærekraftig skogbruk.

5. Vedlegg – fylkestingenes vedtak

Vedtak Hedmark 10.-12.12.2012:

Fylkestinget slutter seg til det utarbeidede utkastet til Skog- og trestrategi for Hedmark og Oppland 2013 – 2016 med følgende tillegg:

1. Redusere skogbrukets og skogindustriens transportkostnader ved økt tømmertransport over på jernbane og rammevilkår som er konkurransedyktige.
2. Fylkestinget vil understreke at kompetansetiltak i alle ledd av skog- og trenæringen er hovednøkkelen til videreutvikling av næringen. Dette må tydeliggjøres i de årlige tiltaksplanene som skal iverksette strategien.
3. Bruk av tre skal vurderes i alle fylkeskommunale byggeprosjekter.

Vedtak Oppland 11.12.2012:

Fylkestinget fattet slikt enstemmig vedtak:

Fylkestinget vedtar Strategi for skog- og tresektoren i Hedmark og Oppland 2013 – 2016 med slike endringer:

1. Som ledd i skog- og trestrategi skal skogbruket foran de årlige prioriteringer på veg , gjennom både skogeiesamvirkene Viken og Mjøsen, trekkes aktivt med i kartleggingen av flaskehalsen på fylkesvegnettet som hindrer effektiv tømmertransport.
2. Rammebetingelsene for skogbruket endres raskt og det må legges opp til et kortere intervall enn 3 år for revidering av strategi for skog og tresektoren.
3. Skogbruket i Oppland er delt i to hovedområder knyttet til hhv Viken og Mjøsen skogeierforeninger. Det er til dels forskjellige utfordringer knyttet til disse to områdene. Ved neste revidering av skog- og trestrategien må dette også skje i samarbeid med Buskerud.
4. Oppland fylkeskommune må som del av arbeidet for skog og tre invitere skogeiersamvirkene til kartlegging av bestemmelser i nasjonalt lov- og regelverk, slik som PBL, som det bør arbeides med å få endret for å redusere næringens utgifter.



Kunnskap videreføres mellom generasjoner. Foto: Jørn-R. Follum