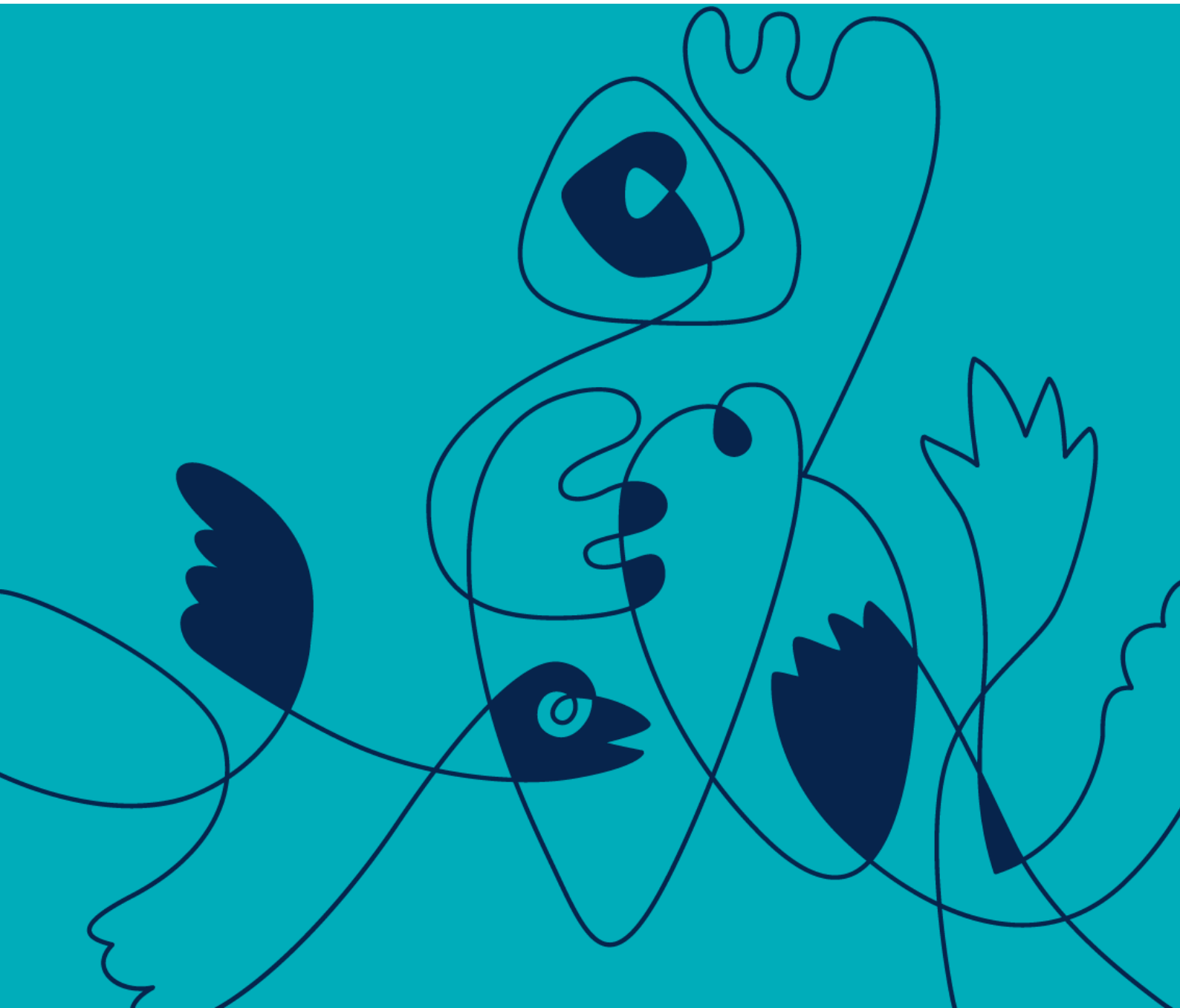




Fylkesmannen i Innlandet

Endelig rapport etter tilsyn med kommunal beredskapsplikt og helseberedskap

Dovre kommune, 17. oktober og 15. november 2019



Foreløpig rapport etter tilsyn med kommunal beredskap og helseberedskap i Dovre kommune

17. oktober og 15. november 2019

Tidsrom for tilsynet:	17. oktober og 15. november 2019
Tilsynssted:	Lesja Dovre beredskapssenter, Almenningsvegen 35, 2660 Dombås
Kontaktperson i kommunen:	Beredskapskoordinator Åge Tøndevoldshagen
Fylkesmannens tilsynsgruppe:	Revisjonsleder Marte Bergesen Tennfjord, revisor Bente Westrum og revisor Kjell Erik Kristiansen
Dato for endelig rapport:	24. januar 2020

Sammendrag

Tilsynet er gjennomført med hjemmel i lov om kommunal beredskapsplikt, sivile beskyttelsestiltak og Sivilforsvaret (sivilbeskyttelsesloven) (2010) § 29, forskrift om kommunal beredskapsplikt (2011) § 10 og lov om statlig tilsyn med helse- og omsorgstjenesten m.m. (helsetilsynsloven) (2017) § 4.

Målet med tilsynet er å undersøke om Dovre kommunes arbeid med kommunal beredskap og helseberedskap er i samsvar med kravene til kommunal beredskapsplikt og kommunal helseberedskap.

Fylkesmannen avdekket seks avvik under tilsynet i Dovre kommune.

Avvik 1

Dovre kommune har ikke en overordnet beredskapsplan, inkludert en plan for kommunens kriseledelse, som er i tråd med krav i lov og forskrift.

Avvik 2

Dovre kommune har ikke ROS-analyse for helse- og omsorgstjenesten, miljørettet helsevern eller smittevern.

Avvik 3

Dovre kommunes plan for helsemessig og sosial beredskap inkludert plan for miljørettet helsevern bygger ikke på ROS-analyser. Planen er ikke fastsatt i kommunestyret.

Avvik 4

Dovre kommune har ikke et system for opplæring som sikrer at alle som er tiltenkt en rolle i kommunens krisehåndtering har tilstrekkelige kvalifikasjoner.

Avvik 5

Dovre kommune har ikke overholdt krav til øvelse av overordnet beredskapsplan, og til personell som har en rolle i plan for helsemessig og sosial beredskap.

Avvik 6

Dovre kommune har ikke gjennomført evaluering etter øvelser eller hendelser.

Innhold

Sammendrag.....	2
1. Bakgrunn for tilsynet.....	5
2. Rammer for tilsynet.....	5
4. Resultater fra tilsynet.....	10
Avvik 1:	10
Avvik 2:	11
Avvik 3:	12
Avvik 4:	12
Avvik 5:	13
Avvik 6:	14
5. Annet.....	14
6. Grunnlagsdokument.....	15
7. Deltakere under tilsynet.....	16

1. Bakgrunn for tilsynet

Tilsynet ble gjennomført med hjemmel i lov om kommunal beredskapsplikt, sivile beskyttelsestiltak og Sivilforsvaret (sivilbeskyttelsesloven) (2010) § 29, forskrift om kommunal beredskapsplikt (2011) § 10 og lov om statlig tilsyn med helse- og omsorgstjenesten m.m. (helsetilsynsloven) (2017) § 4. I tillegg finnes tilsynshjemler i ulike særlover på helseberedskapsområdet.

Tilsynet skal følge bestemmelsene i kapittel 10 A i lov om kommuner og fylkeskommuner (kommuneloven) (1992).

Målet med tilsynet var å undersøke om Dovre kommunes arbeid med kommunal beredskap og helseberedskap er i samsvar med kravene i:

- sivilbeskyttelsesloven (2010) § 14 og 15
- forskrift om kommunal beredskapsplikt (2011)
- helseberedskapsloven (2000)
- forskrift om krav til beredskapsplanlegging (2001), helse- og omsorgstjenesteloven (2011)
- smittevernloven (1994)
- folkehelseloven (2011)
- forskrift om miljørettet helsevern (2003)
- forskrift om ledelse og kvalitetsforbedring i helse- og omsorgstjenesten (2016).

Fylkesmannen ville undersøke om kommunen i tråd med kravene i lov og forskrift har:

- Beredskapsplanverk som etterlever krav i lov og forskrift. Dette er avgrenset til:
 - Helhetlig risiko- og sårbarhetsanalyse (ROS-analyse).
 - Plan for oppfølging av helhetlig ROS-analyse.
 - Overordnet beredskapsplan.
 - ROS-analyser for helse- og omsorgstjenestene, miljørettet helsevern og smittevern.
 - En plan for helse- og omsorgstjenestene, miljøretta helsevern og smittevern.
- Et system for å sikre håndteringsevne, kvalitet og læring i beredskapsorganisasjonen. Dette er avgrenset til:
 - Et system for opplæring av ansatte som har en rolle i kommunens krisehåndtering.
 - Gjennomført øvelser.
 - Evaluert øvelser og uønskede hendelser.

2. Rammer for tilsynet

Tilsynet er gjennomført etter prinsippene for systemrettet tilsyn. Skriftlig revisjonsvarsel ble sendt 31. mai 2019, og relevant dokumentasjon ble gjennomgått før tilsynet. Den 17. oktober 2019 var det åpningsmøte og intervju med relevante personer i kommunen. Sluttmøtet ble avholdt 15. november 2019 over Skype.

Denne rapporten omhandler avvik og andre inntrykk som er avdekket under revisjonen. Avvik er manglende etterlevelse av krav i lov og forskrifter som kommunen har plikt til å etterleve innenfor kommunal beredskapsplikt og kommunal helseberedskap.

Vi gjør oppmerksom på at Fylkesmannen kun undersøker om kommunens arbeid med kommunal beredskap og kommunal helseberedskap er i tråd med lov og forskrift. Tilsynet gir derfor ikke en fullstendig vurdering av kommunens arbeid med dette.

3. Hovedinntrykk

I forrige tilsyn innen kommunal beredskap i 2013 fikk Dovre ett avvik og seks merknader, og avviket er lukket og de fleste av merknadene er nå utbedret. Dovre kommune har etter forrige tilsyn i 2013 gjort organisatoriske endringer i sin kriseorganisasjon, som har hatt konsekvenser for etterlevelsen av kravene til kommunal beredskap og helseberedskap. Med bakgrunn i likelydende kommunestyrevedtak i Dovre og Lesja kommuner, har Dovre kommune som vertskommune fått delegert ansvar for ivaretagelse av kravene til kommunal beredskapsplikt fra Lesja. Funksjonen er lagt til brann/beredskap ledet av stabsleder.

Dovre kommune deler beredskap i tre nivåer; «hverdagshendelser», uønskede hendelser som går utover kapasitet i ordinære rutiner og grunnberedskap, og sikkerhetspolitiske kriser og væpnede konflikter. Hverdagshendelser som skjer i de ulike tjenesteområdene håndteres i tjenesteområdene, i tråd med linjeprinsippet, men andre uønskede hendelser på nivå to og tre håndteres av funksjonen brann/beredskap i Dovre.

Kommunen har et godt samarbeid med Lesja og med fire andre kommuner i Nord-Gudbrandsdal. Kommunen har dannet et 6K-samarbeid som blant annet har et felles regionalt beredskapsråd som arrangerer årlige møter, og som har undertegnet en avtale om felles bistand om helseressurser. I 2016 utviklet 6K sammen en helhetlig risiko- og sårbarhetsanalyse (ROS-analyse) som ble godkjent i kommunestyret i Dovre i mai 2017. Kommunen har hatt en god og bred prosess rundt utviklingen av ROS-analysen, og har lagt ned mye bra arbeid. Fylkesmannen oppfordrer kommunen til å videreføre den gode prosessen og arbeidet som er lagt ned i ROS-analysen ved neste revisjon. Kommunen har også, sammen med Lesja, laget en felles plan for oppfølging (tiltaks-/handlingsplan) basert på ROS-analysen. På tilsynstidspunktet har ikke Dovre utarbeidet en egen plan for oppfølging.

Kommuneplanens samfunnsdel inneholder mål for samfunnssikkerhetsarbeidet, men målene er ikke utarbeidet med bakgrunn i gjeldende helhetlig ROS-analyse. Fylkesmannen forutsetter at kommunen utarbeider langsiktige mål på bakgrunn av gjeldende helhetlig ROS-analyse ved neste revisjon av kommuneplanens samfunnsdel. Det er uklart hvem som har ansvar for at funn i helhetlig ROS-analyse blir fulgt opp i kommuneplanens samfunnsdel og kommunal planstrategi. Samfunnssikkerhet og beredskap er ivarettatt i gjeldende kommunal planstrategi, og kommunen oppfordres til å videreføre strategiene ved revisjon av kommunens plan- og strategidokumenter – og videreutvikle strategiene til å også omfatte helseberedskap.

Dovre kommune har en overordnet beredskapsplan som er felles med Lesja, og som er en del av et større beredskapsplanverksystem som ligger i CIM. Beredskapsplanverket oppdateres fortløpende, men forrige større hovedrevisjon av overordnet beredskapsplan ble gjort i 2015. Overordnet beredskapsplan er ikke utarbeidet med bakgrunn i gjeldende helhetlig ROS-analyse,

blant annet viser beredskapsplanen til eksempler på hendelser som kan inntreffe i kommunen som ikke samsvarer med helhetlig ROS-analyse.

Beredskapsplanen beskriver også at Dovre kommune legger de fire samfunnsikkerhetsprinsippene til grunn for sammensetning og egenskaper i den kommunale kriseledelsen, men dette reflekteres ikke i den nåværende organisering og delegering av beredskapsmyndighet i Dovre kommune.

Kommunen har gjennom sårbarhetsvurderinger i helhetlig ROS-analyse kartlagt kommunens evne til å opprettholde egen virksomhet når den utsettes for en uønsket hendelse og evnen til å gjenoppta sin virksomhet etter at hendelsen har inntruffet. Overordnet beredskapsplan skal beskrive tiltak for å blant annet sikre kommunal opprettholdelse av drift og tjenesteproduksjon til sine innbyggere. Det skal jobbes systematisk og helhetlig med samfunnsikkerhetsarbeidet på tvers av sektorer i kommunen, og gjennom dette etterleve kravet om å ivareta befolkningens sikkerhet og trygghet.

Kommunen har ikke sannsynliggjort gjennom mottatt dokumentasjon og gjennomførte intervjuer, at overordnet beredskapsplan inneholder en fullstendig plan for kommunens kriseledelse som er tilpasset kommunens samfunnsikkerhetsutfordringer. Overordnet beredskapsplan beskriver hvem som har fullmakt til å etablere kriseledelse, og hvilke fullmakter kommunal kriseledelse er delegert fra kommunestyret. Det gis ingen informasjon om hvem som utgjør kommunens kriseledelse, men det beskrives funksjoner som skal ivaretas av en krisestab. På tilsynstidspunktet består krisestaben av syv personer i kommunale og ikke-kommunale stillinger i Lesja og Dovre kommuner, samt beredskapskoordinator/brannsjef eller vakthavende utrykningsleder som stabsleder. Medlemmer av kommunens administrative og politiske ledelse kan tilkalles som rådgivere til krisestaben ved behov. Om disse har møteplikt og møterett er uklart. En krisestab kan være hensiktsmessig å etablere for å støtte kommunens kriseledelse. Med en krisestab vil kriseledelsen kunne spille på nøkkelpersonell, medarbeidere med ansvar for krisekommunikasjon og et faglig og administrativt støtteapparat for gode beslutningsgrunnlag og effektiv håndtering.

Krisestaben i Dovre fremstår som velorganisert og vil være et godt supplement til kommunens kriseledelse. Medlemmene i krisestaben er engasjerte i beredskap og gjennomgår intern opplæring og øvelser. Staben etableres i tilrettelagte og velutstyrte lokaler. Fylkesmannen anbefaler at kommunen viderefører krisestaben som ressurs og støtteapparat når kommunen etablerer kriseledelse. Fylkesmannen ser det som positivt at Dovre og Lesja samarbeider om en felles krisestab og om løsning av beredskapsoppgaver.

Når det gjelder fullmakter og delegering av (beslutnings-)myndighet gis det ulik og til dels motstridende informasjon om forståelsen og fortolkningen av kommunestyrevedtaket under intervjuene. Dette gjelder spesielt hvordan beslutningsstrukturen i kriseorganisasjonen arter seg i fred, kriser og krig. Dette er igjen en konsekvens av at delegering og valg av organiseringsform viker fra ansvars- og likhetsprinsippet.

Dovre kommune har ikke ROS-analyser for helse- og omsorgstjenestene, og viser til analyser gjennomført i helhetlig ROS-analyse når det gjelder risikobildet innen miljørettet helsevern. Det er krav om ROS-analyser innen både helse- og omsorgstjenesten og innen miljørettet helsevern. De hendelsene som er analysert i helhetlig ROS-analyse er ikke godt nok vurdert med tanke på effekter på produksjon av helse- og omsorgstjenester og effekter på befolkningens helse. Disse kan derfor ikke danne grunnlag for en plan for helsemessig og sosial beredskap eller

beredskapsplan for miljørettet helsevern uten ytterligere vurderinger. Eksempelvis hendelse 8. Jord og flomskred og 27. Næringsvirksomhet/industri: Gassutslipp.

Kommunen viser også til helhetlig ROS-analyse når det gjelder hendelser som kan skje innen smittevernområdet. Fylkesmannen anbefaler kommunen å eksplisitt vise til hvilke hendelser i helhetlig ROS-analyse som er lagt til grunn for beredskapsplan for smittevern. Når kommunen får på plass ROS-analyser for biologiske hendelser i ROS-analysene for miljørettet helsevern, kan disse brukes som grunnlag for smittevernplanen.

Ettersom Dovre ikke har ROS-analyser for helse- og omsorgstjenestene er ikke kommunens plan for helsemessig og sosial beredskap utarbeidet med bakgrunn i ROS-analyser. Kommunen har utarbeidet planen med bakgrunn i enkelte utvalgte hendelser som ikke har vært gjenstand for analyse. Planen er også beskrevet at skal være dekkende for hendelser innen miljørettet helsevern, og at den er samordnet med bla. overordnet beredskapsplan og beredskapsplan for smittevern. Ansvar for iverksettelsen av prosedyrer ligger hos kommunal kriseledelse ved hendelser beskrevet i planen. Plan for helsemessig og sosial beredskap er dermed utarbeidet i samsvar med ansvarsprinsippet jf. helseberedskapsloven. I tråd med dette må det defineres en kommunal kriseledelse som består av de i kommunens ledelse som har ansvaret for tjenestene i en normalsituasjon.

Plan for helsemessig og sosial beredskap inneholder ikke konkrete prosedyrer som sikrer tilstrekkelig produksjon av tjenester knyttet til hendelser som er beskrevet i ROS-analyser, ettersom disse ikke er utarbeidet. Planen beskriver at kommuneoverlegen har fullmakt til omstilling av drift ved større ulykker, men har ikke en prosedyre for hvordan man skal omstille. De andre tiltakene er generelle, og ikke knyttet til hendelser identifisert gjennom ROS-analyse. Beredskapsplanen skal også inneholde informasjonstiltak.

Ettersom Dovre ikke har ROS-analyser for miljørettet helsevern er ikke kommunens beredskapsplan for helse- og omsorgstjenestene dekkende for plan for miljørettet helsevern. Plan for helsemessig og sosial beredskap og beredskapsplan for miljørettet helsevern kan utgjøre én plan, men må da være dekkende for begge områder.

Når det gjelder smittevern har kommunen en smittevernplan, som er til bruk i normalsituasjoner, og en beredskapsplan for smittevern til bruk ved kriser og katastrofer. Regionens helhetlige ROS-analyser er lagt til grunn for beredskapsplan for smittevern, og kommuneoverlegen har vurdert at det ikke er behov for ytterligere ROS-analyser. Fylkesmannen anbefaler kommunen å sammenstille planverket innen smittevern, slik at det ikke er forskjell på planverk i normalsituasjon og krise. Planen bør tydelig vise til dokumentet «Smittevernprosedyrer og infeksjonskontrollprogram». Fylkesmannen anbefaler også kommunen å eksplisitt vise til hvilke hendelser i ROS-analysene som legges til grunn for beredskapsplan for smittevern.

Ettersom Dovre kommune ikke har sannsynliggjort at de har en kommunal kriseledelse har kriseledelsen heller ikke fått opplæring, og det er ikke noe system for opplæring av disse. Krisestab har gjennomført trening og øvelser, men ikke i alle funksjoner som man kan måtte ivareta ved en uønsket hendelse. Videre er det krav i helseberedskapsloververket at de som har en rolle i plan for helsemessig og sosial beredskap skal være øvet. Ettersom kommunes ledelse har ansvar for helse- og omsorgstjenesten i fredstid og i kriser, i henhold til ansvarsprinsippet jf. helseberedskapsloven, skal disse også ha opplæring.

Det foreligger ingen opplærings- eller kompetanseplan som sikrer at alle med en rolle i krisehåndteringen har tilstrekkelige kvalifikasjoner til å ivareta sin rolle under kriser. Kommunens administrative og politiske ledelse har mangelfull kjennskap til organisering, delegering og fullmakter i egen kriseorganisasjon, eget planverk og kravene til kommunal beredskap og helseberedskap. Det fremstår uklart hvem som har ansvar for opplæring i Dovre kommune og hvem som har ansvar for å påse at lovkravet blir ivaretatt.

Ettersom Dovre kommune ikke har en kommunal kriseledelse, er denne følgelig heller ikke øvd. Krisestaben har gjennomført flere jevnlige øvelser, blant annet over flere dager under Trident Juncture i 2018. Her deltok også deler av kommunens politiske og administrative ledelse. Politisk og administrativ ledelse har også deltatt som observatører på øvelse i andre kommuner. Kommunen opplyser at øvelser i krisestab ikke evalueres, men at stabsmedlemmene oppfordres til å gi tilbakemelding i CIM i form av forbedringspunkter.

4. Resultater fra tilsynet

Følgende avvik ble avdekket under tilsynet med Dovre kommune:

Avvik 1:

Dovre kommune har ikke en overordnet beredskapsplan, inkludert en plan for kommunens kriseledelse, som er i tråd med krav i lov og forskrift.

Avvik fra følgende lov- og forskriftskrav:

Sivilbeskyttelsesloven § 15.

Forskrift om kommunal beredskapsplikt §§ 4, 4 a og 9 jf. Sivilbeskyttelsesloven § 15.

Forskrift om kommunal beredskapsplikt §§ 5 og 6 jf. Sivilbeskyttelsesloven § 15.

Lov om helsemessig og sosial beredskap § 2-1.

Forskrift om beredskapsplanlegging og beredskapsarbeid mv. § 5 og 6 jf. Lov om helsemessig og sosial beredskap § 2-2.

Forskrift om ledelse og kvalitetsforbedring i helse- og omsorgstjenesten § 6 a. jf. Helse- og omsorgstjenesteloven § 3-1.

Utfyllende kommentarer:

- Dovre kommune har ikke en overordnet beredskapsplan som bygger på helhetlig ROS-analyse. Siste hovedrevisjon av overordnet beredskapsplan var i 2015, mens helhetlig ROS-analyse ble vedtatt i 2017. De uønskede hendelsene som overordnet beredskapsplan refererer til samsvarer ikke med de uønskede hendelsene beskrevet i nåværende ROS-analyse. Beredskapsplanen skal til enhver tid være oppdatert, og som et minimum revideres en gang per år.
- Det er krav om at hver kommune skal ha en egen beredskapsplan i henhold til forskriften. Ettersom Lesja og Dovre har en felles overordnet beredskapsplan er det viktig at Dovre kommune synliggjør at risikobildet for Dovre ligger til grunn for sin overordnede beredskapsplan. For å framheve at den felles overordnede beredskapsplanen gjelder for Dovre kommune kan kommunen forankre planen i kommunestyret.
- Dovre kommune har ikke informasjon om hvem som utgjør kommunal kriseledelse i overordnet beredskapsplan. Fylkesmannen fikk ulik informasjon av intervjuobjektene hvem som utgjør kommunal kriseledelse i kommunen.
- Roller, ansvar, fullmakter og oppgaver for kommunens politiske og administrative ledelse er uklare. I overordnet beredskapsplan kan ordfører, rådmann, brannsjef, kommuneoverlege og driftssjef definere at kommunen er i krise, men de er ikke faste medlemmer av en kriseledelse. Kommunens politiske og administrative ledelse kan kalles inn som rådgivere til krisestaben ved behov. Det er uklart om disse har møteplikt og

møterett i krisestaben. Hvem som har øverste beslutningsmyndighet i Dovre kommune i kriser er utydelig og fremgår ikke av overordnet beredskapsplan.

- Krisestaben kan ikke utgjøre kommunal kriseledelse for hendelser som omfattes av lov om helsemessig og sosial beredskap, jf. § 2-1 Ansvarsprinsippet. De som har ansvar for en tjeneste i en normalsituasjon, har også ansvar for håndtering av uønskede hendelser som kan ramme tjenesten. Det er videre krav om en operativ ledelse som kan treffe beslutninger om organisering og ressursdisponering innen helse- og omsorgstjenestene. Denne operative ledelsen må følge ansvarsprinsippet. Fordeling av ansvar, oppgaver og myndighet skal klart fremgå.
- Overordnet beredskapsplan skal samordne og integrere øvrige beredskapsplaner i kommunen. Ettersom kommunens beredskapsplaner skal være samordnet, betyr dette i praksis at ansvarsprinsippet i lov om helsemessig og sosial beredskap også vil gjøre seg gjeldende for overordnet beredskapsplan.

Avvik 2:

Dovre kommune har ikke ROS-analyse for helse- og omsorgstjenesten, miljørettet helsevern eller smittevern.

Avvik fra følgende lov og forskriftskrav:

Forskrift om beredskapsplanlegging og beredskapsarbeid mv. § 3 jf. Helseberedskapsloven § 2-2.
Forskrift om miljørettet helsevern § 5 jf. Folkehelseloven § 8 og Helseberedskapsloven § 2-2.
Forskrift om ledelse og kvalitetsforbedring i helse- og omsorgstjenesten § 6 d jf. Helse- og omsorgstjenesteloven § 3-1.

Utfyllende kommentarer:

- Det er krav om egne ROS-analyser innen både helse- og omsorgstjenesten og innen miljørettet helsevern. De hendelsene som er analysert i helhetlig ROS-analyse er ikke godt nok vurdert med tanke på effekter på produksjon av helse- og omsorgstjenester og effekter på befolkningens helse. Analysen for helse- og omsorgstjenesten må beskrive risiko- og sårbarhetsforhold med utgangspunkt i hendelser som har betydning for produksjonen av tjenester innen helse- og omsorgstjenestene i Dovre. ROS-analysen for miljørettet helsevern må ta utgangspunkt i miljøhendelser som kan ha negativ innvirkning på befolkningens helse.
- Kommunen viser til helhetlig ROS-analyse når det gjelder hendelser som kan skje innen smittevernområdet. Dersom kommunen ikke ønsker å utarbeide en egen ROS-analyse for smittevernområdet i kommunen, anbefaler Fylkesmannen å eksplisitt vise til hvilke hendelser i helhetlig ROS-analyse som er lagt til grunn for beredskapsplan for smittevern.

Når kommunen får på plass ROS-analyser for biologiske hendelser i ROS-analysene for miljørettet helsevern, kan disse brukes som grunnlag for smittevernplanen.

Avvik 3:

Dovre kommunes plan for helsemessig og sosial beredskap inkludert plan for miljørettet helsevern bygger ikke på ROS-analyser. Planen er ikke fastsatt i kommunestyret.

Avvik fra lov- og forskriftskrav:

Forskrift om beredskapsplanlegging og beredskapsarbeid mv. §§ 2, 3 og 4 jf.

Helseberedskapsloven § 2-2.

Forskrift om miljørettet helsevern § 5 jf. Folkehelseloven § 8 og Helseberedskapsloven § 2-2.

Forskrift om ledelse og kvalitetsforbedring i helse- og omsorgstjenesten § 6 e jf. Helse- og omsorgstjenesteloven § 3-1.

Utfyllende kommentarer:

- Dovre kommune har ikke ROS-analyser for helse- og omsorgstjenestene eller en ROS-analyse for miljørettet helsevern. Kommunens plan for helsemessig og sosial beredskap, inkludert plan for miljørettet helsevern, bygger følgelig ikke på ROS-analyser.
- Plan for helsemessig og sosial beredskap inneholder ikke prosedyrer for ressursdisponering og omlegging av drift som sikrer nødvendig tjenesteytelse ved interne eller eksterne hendelser som vesentlig reduserer kommunens evne til å yte varer og tjenester. Prosedyrene skal bygge på ROS-analysene. Kommunen har heller ikke dette på plass for hendelser som vil innebære en ekstraordinær belastning på kommunen og som kan kreve en generell omstilling av den ordinære driften for å kunne øke kapasiteten.
- Kommunestyret har ikke sørget for at plan for helsemessig og sosial beredskap er fastsatt i kommunestyret. Det fremgår ikke av planen hvor ofte den skal evalueres og oppdateres.

Avvik 4:

Dovre kommune har ikke et system for opplæring som sikrer at alle som er tiltenkt en rolle i kommunens krisehåndtering har tilstrekkelige kvalifikasjoner.

Avvik fra følgende lov- og forskriftskrav:

Forskrift om kommunal beredskapsplikt § 7 jf. Sivilbeskyttelsesloven § 15.

Forskrift om ledelse og kvalitetsforbedring i helse- og omsorgstjenesten § 7 b jf. Helse- og omsorgstjenesteloven § 3-1.

Utfyllende kommentarer:

- Dovre kommune har ikke et system for opplæring. Medlemmer av krisestaben har fått opplæring i funksjonene som staben skal ivareta. Krisestaben legger opp til ad-hoc opplæring av vikarer og stedfortredere. Kommunens politiske og administrative ledelse har ikke fått opplæring selv om de har en rolle under uønskede hendelser. Eksempelvis gjelder dette varsling, tilkalling og rådgivningstjeneste til krisestab. Annet fagpersonell, kommunale eller eksterne ressurser som skal tiltre krisestaben ved behov, har heller ikke fått opplæring. Det fremstår uklart hvem som har ansvar for å påse at kommunen har et system for opplæring.
- Rådmann, kommuneoverlege, avd. leder for helse- og rehabilitering og avdelingsleder for pleie og omsorg har krav på opplæring i sin rolle, funksjon og ansvar i kriseledelsen, ettersom ansvarsprinsippet legger føringer for helseberedskapsledelsens deltakelse i kommunens kriseledelse.

Avvik 5:

Dovre kommune har ikke overholdt krav til øvelse av overordnet beredskapsplan, og til personell som har en rolle i plan for helsemessig og sosial beredskap.

Avvik fra følgende lov- og forskriftskrav:

Forskrift om kommunal beredskapsplikt § 7 første ledd jf. Sivilbeskyttelsesloven § 15.

Forskrift om beredskapsplanlegging og beredskapsarbeid mv. § 7 jf. Helseberedskapsloven § 2-2.

Utfyllende kommentarer:

- Dovre kommune skal øve kommunens overordnede beredskapsplan annet hvert år. Det er flere som er tiltenkt sentrale roller, gitt ansvar og vide fullmakter i overordnet beredskapsplan som ikke har deltatt i øvelser.
- De som har en rolle i Dovre kommunes plan for helsemessig og sosial beredskap er ikke øvd.
- Kommunen kan ikke på tilsynstidspunktet dokumentere at øvelser av kommunens beredskapsplan er gjennomført.

Avvik 6:

Dovre kommune har ikke gjennomført evaluering etter øvelser eller hendelser.

Avvik fra følgende lov- og forskriftskrav:

Forskrift om kommunal beredskapsplikt §§ 8 og 9 første ledd jf. Sivilbeskyttelsesloven § 15.
Forskrift om ledelse og kvalitetsforbedring i helse- og omsorgstjenesten § 8 jf. Helse- og omsorgstjenesteloven § 3-1.

Utfyllende kommentarer:

- Dovre kommune har ikke gjennomført evaluering etter øvelser i krisestab. Evalueringen skal skriftlig dokumenteres. På bakgrunn av evalueringen skal kommunen vurdere å gjøre endringer i ROS-analyser og beredskapsplaner.

5. Annet

Siden tilsynet i Dovre kommune er avgrenset til to tema for tilsyn har Fylkesmannen ikke vurdert for eksempel forebyggende samfunnssikkerhet etter plan- og bygningsloven.

6. Grunnlagsdokument

Under er en oversikt over dokumenter som Fylkesmannen har brukt som grunnlagsdokument under tilsynet:

- Helhetlig risiko- og sårbarhetsanalyse for Lesja, Dovre, Sel, Vågå, Lom og Skjåk, godkjent i kommunestyret 22. mai 2017.
- Overordnet beredskapsplan, sist oppdatert i 2019 (fra CIM*).
- Plan for Informasjon og krisekommunikasjon (fra CIM)
- Plan for Evakuering- og pårørendesenter (EPS) (fra CIM)
- Plan for helsemessig og sosial beredskap, sist revidert 28. august 2019 (fra CIM)
- Plan for Psykososiale tiltak ved kriser, katastrofer og ulykker (fra CIM)
- Psykososialt kriseteam,_Varslingsliste_14.12.18,_revidert
- Plan_og_prosedyrer_psykososial_oppfoelging_kriser_juli_2016
- Smittevernplan, sist revidert 12. sept. 2019 (fra CIM)
- Smittevernplan_og_tuberkulosekontrollprogram_(eks._beredskap),_Lesja_og_Dovre
- Smittevernprosedyrer og infeksjonskontrollprogram for Lesja, Dovre, Sel, Vågå, Lom og Skjåk, juni 2017
- Beredskapsplan_smittevern_2019, Lesja_og_Dovre
- Sikkerhetshåndbok IKT (fra CIM)
- Kommunale virksomheter (fra CIM)
- Kvalitetssikring beredskap (fra CIM)
- Planverk eksterne etater (fra CIM)
- Brukerveiledninger / verktøy (inkl. tiltakskort og tilg. Ressurser) (fra CIM)
- Annet kommunalt planverk (fra CIM)
- Internkontroll (fra CIM)
- Dovre_kommune_deltakere_ved_tilsyn
- Reglement_for_Dovre_kommunestyre-_inkl-_politisk_delegeringsreglement
- Kommuneplan_for_Dovre_2012_-_2022
- Evakuering_av_Fredheim_omsorgssenter[2]
- Påloggingsinfo og tilgang til CIM jf.
- Kommunestyresak – Organisering av kommunal kriseberedskap, datert 05.06.17.

**Alle grunnlagsdokumenter hentet fra CIM ble hentet den 23. september 2019.*

7. Deltakere under tilsynet

Navn	Stilling/funksjon	Åpn.møte	Intervju	Sluttmøte
Oddny Garmo	Ordfører	✓	✓	
Halvor Nissen	Rådmann	✓	✓	✓
Åge Tøndevoldshagen	Beredskapsleder- /koordinator	✓	✓	✓
Merete Groven	Medlem i krisestab	✓	✓	
Ola Matti Mittigaard	Medlem i krisestab/ infoansvarlig	✓	✓	
Hege Lorentzen	Leder for helse og rehabilitering	✓	✓	
Gurgen Nazaretian	Kommuneoverlege	✓	✓	
Gunn Sverdrup	Leder for hjemmetjenesten og sykehjem	✓	✓	
Laila Iren Vangen	Sykepleier i turnus på Lesja sjukeheim	✓	✓	
Marte Bergesen Tennfjord	Rådgiver/revisjonsleder	✓	✓	✓
Bente Westrum	Ass. fylkeslege/revisor	✓	✓	✓
Kjell Erik Kristiansen	Seniorrådgiver/revisor	✓	✓	✓

Med hilsen

Asbjørn Lund
fylkesberedskapssjef

Harald Vallgård
fylkeslege

Marte Bergesen Tennfjord
rådgiver

Bente Westrum
ass. fylkeslege

Dokumentet er elektronisk godkjent