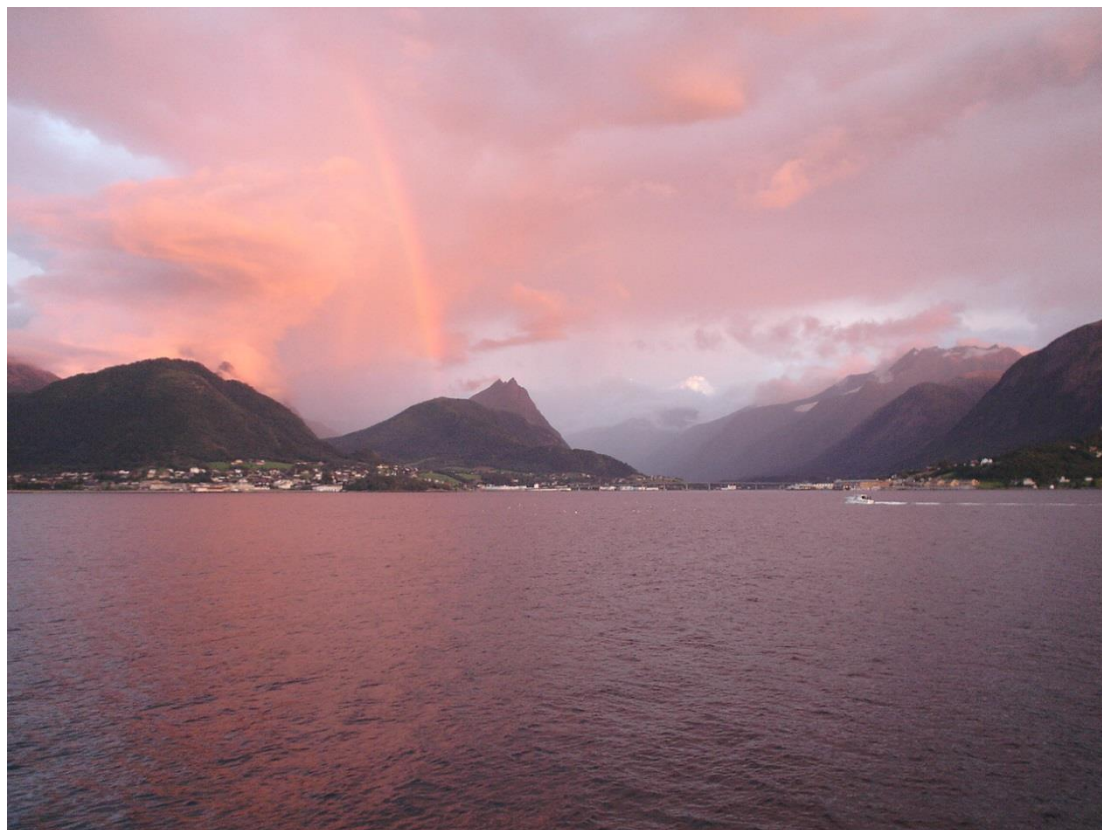




FYLKESMANNEN I
MØRE OG ROMSDAL



«Sykkylven» Foto: Ullavik -

Kommunebilde

Sykkylven kommune

Eit grunnlagsdokument for dialog mellom Sykkylven kommune og
Fylkesmannen i Møre og Romsdal

04.05.2015

Utgitt av Fylkesmannen i Møre og Romsdal

Dokument ferdigstilt 24.04.2015

Ansvarleg redaktør : Assisterande fylkesmann Rigmor Brøste,

Redaksjon/Kontaktpersonar:

Sveinung Parr Dimmen, samordnar, Fylkesmannen i Møre og Romsdal tlf: 71 25 84 20 / 48 14 90 56
epost: sveinung.dimmen@fylkesmannen.no

Vidar Myklebust, kommunikasjonsrådgivar, Fylkesmannen i Møre og Romsdal, tlf 71 25 84 19 / 918
28 322 epost: vidar.myklebust@fylkesmannen.no

Rigmor Brøste, assisterande fylkesmann i Møre og Romsdal, tlf 71 25 84 14 / 926 59 401, epost:
rigmor.broste@fylkesmannen.no

For meir informasjon sjå: <http://fylkesmannen.no/More-og-Romsdal/>

Innhold

Forord.....	5
Kap. 1 – Innleiing.....	6
1.1 Innhold/struktur i dokumentet	6
1.2 Kort om Fylkesmannens rolle og funksjon	8
1.3 Forankring i strategiplanen og i embetsoppdraget.....	10
1.4 Fylkesmannen sine satsingar på tvers av fagavdelingane	11
1.5 Kort om Sykkylven kommune.....	12
Kap. 2 - Lokal samfunnsutvikling og kommunesamordning	15
2.1 Generelt om status, utviklingstrekk og utfordringar på fagområdet	15
2.2 Kommuneplanlegging som politisk og administrativt styringsverktøy.....	17
2.3 Folkehelse	20
2.4 Betre oppvekst – felles innsats for barn og unge.....	24
2.5 Kommuneøkonomi og økonomistyring.....	27
2.6 Kommunereforma	29
Kap. 3 – Justis- og beredskap	32
3.1 Generelt om status, utviklingstrekk og utfordringar på fagområdet	32
3.2 Samfunnstryggleik og beredskap.....	32
3.3 Klagesaker etter plan- og bygningslova.....	34
3.4 Vergemål.....	35
Kap. 4 - Miljøvern og arealforvaltning	36
4.1 Generelt om status, utviklingstrekk og utfordringar på fagområdet	36
4.2 Forvaltning av arealressursane gjennom kommunal arealplanlegging	37
4.3 Naturvern.....	38
4.4 Forureining.....	39
Kap 5 – Landbruk.....	42
5.1 Generelt om status, utviklingstrekk og utfordringar på fagområdet.....	43
5.2 Landbruk og bygdeutvikling	47
5.3 Forvaltningsoppgåver på landbruksområdet	50
Kap. 6 – Oppvekst og utdanning.....	52
6.1 Generelt om status, utviklingstrekk og utfordringar på fagområdet	52

6.2	Barnehage	53
6.3	Grunnskule.....	56
Kap. 7 – Helse og sosial.....		61
7.1	Generelt om status, utviklingstrekk og utfordringar på fagområdet	61
7.2	Kommunehelse	62
7.3	Pleie og omsorg	64
7.4	Gjennomføring av helsehjelp eller omsorgstenester med tvang	68
7.6	Rusfeltet	70
7.8	Barnevern	75
Kap. 8 – Oppsummering		77
8.1	Generelt.....	77
8.2	Vidare dialog og samarbeid.....	77
Vedlegg.....		79

Forord

Kjære politikarar og leiarar i Sykkylven kommune!

I Møre og Romsdal ønskjer Fylkesmannen å besøke alle 36 kommunane i perioden 2013-2015 for å kunne gjere jobben som bindeledd mellom kommunane og sentrale styresmakter enda betre. På våre kommunebesøk er det formannskapet og øvste administrative leiing i kommunane vi ønskjer å ha ein dialog med.

I forkant av kvart kommunebesøk vert det utarbeidd eit kommunebilete som beskriv korleis vi ser på kommunen og korleis den utfører sine oppgåver innan dei ulike fagområda.

Etter kvart kapittel er det laga såkalla «dialogpunkt» med spørsmål som kommunen å ta med seg i sitt vidare arbeidet med kvalitetsutvikling av tenestene. Det er også meininga at vi tek fatt i nokre av desse dialogpunkta som grunnlag for diskusjonen. Kva for punkt som vert diskutert er også opp til den einskilde kommune.

Vi har ei felles målsetting om å tilby gode tenester til våre innbyggjarar i Møre og Romsdal, og vi ønskjer å vere ein medspelar for kommunane. At vi kjenner betre til kvarandre, våre ulike roller og oppgåver trur vi vil bidra til nettopp dette. Spesielt er vi opptatt av satsingsområda *folkehelse og barn og unge sine oppvekstvilkår*. Det er ei av årsakene til at vi etterspør representantar frå Ungdomsrådet, og ønskjer å høyre kva dei er opptekne av.

Vi ser fram til besøket i Sykkylven kommune!

Lodve Solholm



Kap. 1 – Innleiing

- *Om innhald/struktur i dokumentet*
- *Kort om Fylkesmannens rolle og funksjon, med søkelys på dialog og samarbeid med kommunane*
- *Forankring i strategiplanen og i embetsoppdraget*
- *Om overordna prioriteringar og satsingar på tvers av fagavdelingane*

1.1 Innhald/struktur i dokumentet

Kommunebilde for Sykkylven vil inngå som eit viktig grunnlag for nærare samarbeid og dialog mellom Fylkesmannen og kommunen. Dokumentet er forankra i Fylkesmannens embetsoppdrag. Målet med dokumentet er at kommunen og Fylkesmannen saman kan ha dialog om ulike utfordringar og korleis ein saman kan kome fram til betre løysingar for innbyggjarane i Møre og Romsdal.

Kommunebildet vil saman med kommunestatistikk og andre aktuelle grunnlagsdokument vere eit naturleg utgangspunkt for Fylkesmannens opplegg for samordna kommunebesøk i den aktuelle kommunen. Dokumentet vil bli oppdatert/revidert i samband med dette.

Innhaldsmessig rettar dokumentet søkelys mot følgjande tema:

- Regional og kommunal samfunnsutvikling - plansamordning
- Kommunal og beredskap
- Helse- og sosial
- Oppvekst og utdanning
- Miljøvern og arealforvaltning
- Landbruk

Tema/kapittelinnending avspeglar i hovudsak strukturen i fagavdelingane hos Fylkesmannen. For kvart tema blir presentasjonen bygd opp rundt tre hovudpunkt:

- ***Fylkesmannen sine fokusområde***
 - *omfattar relevante og konkrete forhold for Fylkesmannens kontakt med kommunane i fylket med utgangspunkt i statlege forventningar og politikk*
- ***Fylkesmannen sitt bilde av kommunen***
 - *omfattar ei kort oppsummering av kommunen sin status i forhold til Fylkesmannens fokusområde og eventuelle andre relevante forhold*
- ***Dialogpunkt***
 - *omfattar utvalde innsatsområde der Fylkesmannen ønskjer nærare dialog og samarbeid med kommunen*

Som vedlegg til dokumentet er det m.a. tatt med aktuelle lenker til:

- Statistikk
- Tabellar/figurar/kart
- Planar/dokument m.m.

Det er viktig å understreke at kommunebildet frå Fylkesmannen si side ikkje er meint som eit uttømande bilde av kommunen, men at dokumentet rettar søkelyset mot forhold der kommunen har eit handlingsrom eller utviklingspotensial som det er viktig å ha dialog om. Dokumentet reflekterer vårt inntrykk av kommunen på overordna nivå, og er meint å gi ei rask, samla oversikt over ulike utfordringar kommunen står over for. Dei ulike punkta kan elles i ulik grad vere kvalitetssikra, og vil heller ikkje representere ein fasit eller objektivt syn på situasjonen i kommunen.

Oversikt over nye og endra statlege styringssignal retta mot kommunane er tilgjengeleg på Fylkesmannens heimeside <http://www.fylkesmannen.no/More-og-Romsdal/>

Møre og Romsdal fylkeskommune har utarbeidd ein “statistikkpakke” til kvar kommune med tilrettelagt informasjon om utvalte utviklingstrekk for kvar kommune i fylket, og spesielt utvikla med tanke på kommunane sitt planarbeid: <http://mrfylke.no/kommunestatistikk>

Fylkesstatistikk for Møre og Romsdal, RISS og TEMP er andre publikasjonar frå Fylkeskommunen som kan vere tenleg som kunnskapsgrunnlag til planarbeidet <http://mrfylke.no/Tenesteomraade/Plan-og-analyse/Statistikk-og-analyser/Fylkesstatistikk>

1.2 Kort om Fylkesmannens rolle og funksjon

Lodve Solholm er fylkesmann i Møre og Romsdal frå 01.10.2009. Rigmor Brøste er assisterande fylkesmann.

Fylkesmannen er Kongen og Regjeringa sin fremste representant i fylket og utfører mange og svært allsidige forvaltningsoppgåver for staten (dei ulike departementa).



Oppgåvene er grovt sett tredelte:

- å setje i verk Regjeringa/Stortinget sin politikk ute i kommunane/fylkeskommunen
- å samordne staten sin politikk/verksemd mot kommunane
- å passe på at innbyggjarane får den rettstryggleiken dei har krav på



Fylkesmannen har både reine fagoppgåver (for fagdepartement /direktorat) og meir generelle/samordna statsoppgåver. Alle oppgåvene er i det vesentlege retta mot kommunane i fylket:

- formidling av statlege styringssignal
- fordeling av statlege tilskotsordningar
- klagesaksbehandling over kommunale og fylkeskommunale vedtak etter div. særlover
- tilsyn etter div. særlover

Fylkesmannen har oppgåver innanfor fleire fag- og forvaltningsområde:

- miljø
- landbruk
- oppvekst og utdanning
- helse og sosial
- planlegging og byggesak
- kommunal organisering og tenesteyting

Fylkesmannsinstruksen har meir om oppgåvene til embetet:

<http://www.regjeringen.no/nr/dep/fad/dokument/proposisjonar-og-meldingar/Odelstingsproposisjonar/20002001/otprp-nr-84-2000-2001-.html?id=123802>

Fylkesmannsembetet i Møre og Romsdal har om lag 130 tilsette er lokalisert i Fylkeshuset i Molde. Embetet er frå 01.01.2014 organisert i to stabseiningar og fem fagavdelingar.

Stabseiningane:

- **Administrasjon**, med arbeidsoppgåver knytt til økonomi, personal, IKT, arkiv og service.
- **Informasjon og kommunal samordning**, med arbeidsoppgåver knytt til intern og ekstern informasjon, plansamordning etter plan- og bygningslova, kommuneøkonomi og økonomistyring, tverrfaglege prosjekt og satsingar, interkommunalt samarbeid m.v.

Fagavdelingane:

- **justis- og beredskapsavdelinga**
- **helse- og sosialavdelinga**
- **landbruksavdelinga**
- **miljøvern avdelinga**
- **oppvekst- og utdanningsavdelinga**



Lenke til Fylkesmannens heimeside: <http://fylkesmannen.no/More-og-Romsdal/>

1.3 Forankring i strategiplanen og i embetsoppdraget

Fylkesmannen i Møre og Romsdal har vedtatt ein eigen *Strategiplan 2015 – 2018*; sjå <http://www.fylkesmannen.no/Documents/Dokument%20FMMR/Om%20fylkesmannen/Organiseringen/Strategisk%20plan.pdf?epslanguage=nn>

Strategiplanen er ei felles plattform som viser retning for arbeidet i planperioden. Planen skal ligge til grunn for det daglege arbeidet og verksemdplanar i avdelingane. Strategiplanen kan òg tene som nyttig informasjon til brukarar og samarbeidspartar, og vil vere ei viktig plattform i arbeidet med dei kommunevise kommunebilda.

Strategiplanen tar utgangspunkt i følgjande verdiar og visjonar:

- **Verdiar:** Rettferdig, Kompetent, Open og engasjert
- **Visjon:** Trygg framtid for folk og natur

Planen rettar vidare søkelys mot følgjande tre hovudmål:

- **Setje i verk statleg politikk** – omfattar formidling og iverksetting av statleg politikk og forventningar til kommunane på tvers av alle politikkområde.
- **Samordning** - omfattar samordning av statleg og kommunal forvaltning og medverknad til samarbeid mellom regionale statsetatar og andre regionale aktørar.
- **Retttstryggleik** – omfattar fremjing av retttstryggleik for einskildmenneske og fellesskap, med vekt på likeverd.

Embetsoppdraget er ei oversikt over Fylkesmannens totale oppgåveportefølje fordelt på dei ulike departementa; sjå <http://www.fylkesmannen.no/hovedEnkel.aspx?m=69600>

Fylkesmannen i Møre og Romsdal skal i planperioden (jf. Strategiplan 2015 – 2018) arbeide aktivt for å ha ei høg måloppnåing innan alle embetsoppdrag, og samstundes prioritere følgjande tverrfaglege fellestema:

Betre oppvekst

- søkelys på barn og unge sine oppvekstvilkår; jf. Fylkesmannen si satsing *Betre oppvekst* for aldersgruppa 0 - 20 år

Kommunereforma

- medverke til drøftingar med kommunane rundt spørsmål om ny kommunestruktur

Samordning av statleg motsegn til kommunale planar

- delta i forsøksordning med utvida oppgåver for Fylkesmannen knytt til samordning av motsegner fremma av andre statlege myndigheiter

1.4 Fylkesmannen sine satsingar på tvers av fagavdelingane

Fylkesmannsinstruksen slår m.a. fast at Fylkesmannen skal:

- medverke til samordning, forenkling og effektivisering av statleg verksemd i fylket
- arbeide for best muleg samarbeid mellom kommunane, fylkeskommunen og den lokale statsforvaltninga
- bistå statlege etatar med behandlinga av spørsmål som blir tatt opp med kommunane eller fylkeskommunen

Fylkesmannens samordningsansvar gjeld tverrsektoriell samordning av statlege styringssignal retta mot kommunesektoren, og omfattar samordning mellom sektorar og forvaltningsnivå. Samordningsansvaret gjeld også i forhold til statlege etatar i fylket som er plassert utanfor fylkesmannsembetet, og som har eit oppfølgingsansvar overfor kommunesektoren

Det er ein føresetnad at fylkesmannsembetet i sin kontakt med kommunane opptre samordna, det vil seie at embetet skal framstå som ei samla eining på tvers av fagavdelingane. Som eit ledd i dette vil det vere behov for ulike typar samordning:

- Gjennom **fagleg samordning** skal Fylkesmannen samordne enkeltsektorar og søke løysingar som kan ligge i skjeringspunktet mellom ulike sektorinteresser
- Gjennom **kommunesamordning** blir styringssignal samordna for å sikre lokalt handlingsrom og samsvar mellom oppgåver og økonomisk rammer

Fylkesmannen sin kommuneretta samordningsaktivitet er forankra i statens overordna mål for styring av kommunesektoren; jf. omgrepa *rammestyring og lokal handlefridom*.

Kommunen skal fungere i spenningsfeltet mellom lokalsamfunnets behov for å styre eiga utvikling og statens behov for å implementere nasjonal politikk på lokalt nivå og med lokal medverknad. Kommunen skal altså kunne ivareta både ein sjølvstyrefunksjon og ein forvaltningsfunksjon. Kommunen sine muligheter til å gjere lokale politiske prioriteringar er eit sentralt mål for Fylkesmannens samordningsverksemd. Den kommunale handlefridomen skal også sikrast ved at summen av oppgåvene den enkelte kommune blir pålagt ikkje skal overstige ressursane.

Det er særleg viktig at mål og prinsipp for kommuneretta samordning blir lagt til grunn i samband med Fylkesmannens verksemd på følgjande tema-/saksområde – og også i forhold til koplingar mellom desse:

- samordning av enkeltsaker
- kommunal økonomi
- tildeling av skjønstilskot
- medverknad til kommunal planlegging
- kommunale organisasjonsspørsmål
- omstilling i kommunane

1.5 Kort om Sykkylven kommune

- Besøksadresse: Rådhuset, Kyrkjevegen 62
- Postadresse: Rådhuset, Kyrkjevegen 62, 6230 Sykkylven
- Epost: postmottak@sykkylven.kommune.no
- Telefon: 70 24 65 00
- Kommunens heimeside: <http://www.sykkylven.no/Modules/Default.aspx>

Sykkylven kommune ligg sentralt på Sunnmøre, på sørsida av ytre del av Storfjorden. Kommunen har eit samla areal på 337,7 km². Naturen og landskapet er variert og mangfaldig, prega av fjordar, dalar og fjellområde. Kommunen omfattar i tillegg til kommunesenteret, bygdesentra Ikornes og Straumgjerde. Kommunen grensar i aust til Stordal og Stranda og i sørvest til Ørsta. Nord for Storfjorden ligg Ålesund, Skodje og Ørskog.



Kommunen har vegsamband vestover via ferjesambandet Aursnes – Magerholm mot Ålesund, og med vidare samband nord- eller sørover langs kyststamvegen E39/E136. Frå kommunesenteret er det vegsamband over Strandafjellet mot Stranda med vidare samband sørover mot Nordfjord. Frå Hundeidvik går er det ferjesamband til Festøy i Ørsta kommune, og med vidare samband sørover langs E39.

Sykkylven kommune hadde pr. 01.01.2014 eit folketal på 7730. Dei fleste innbyggjarane bur i eller rundt kommunesenteret. Tal frå 2013 viser at 72,0 prosent av befolkninga i kommunen er busette i tettbygde område (mot 69,2 prosent for fylket samla). Kommunen har den siste 10-årsperioden (2004 - 2014) samla sett hatt ein folketalsauke på +3,8 prosent. Dette er likevel under gjennomsnittet for fylket samla sett som har hatt ein vekst på +6,9 prosent i

same periode. Folketalsutviklinga siste året (2013-2014) viser også vekst (+0,7 prosent mot +1,1 prosent for fylket samla). Fødselsoverskotet for siste år er positivt (+12). Tal for same periode (2013 – 2014) viser elles negativ innanlands nettoinnflytting (-21), medan nettoinnvandringa frå utlandet er tilsvarande positiv (+66). Innvandrarbefolkninga i prosent av det samla folketalet i kommunen (12,0 prosent) ligg litt over gjennomsnittet for Møre og Romsdal (jf. fylkessnitt 10,5 prosent), men elles under landsgjennomsnittet (14,9 prosent). Fordelinga av befolkninga på aldersgrupper viser at kommunen for gruppa 0 – 19 år ligg litt over fylkesgjennomsnittet; 26,0 mot 24,9 prosent. For gruppa 70 år og eldre viser statistikken at kommunen her plasserer seg litt under gjennomsnittstala for fylket; 11,4 prosent for kommunen mot 11,9 prosent for fylket samla.

Næringslivet i kommunen har tradisjonelt vore prega av landbruk og industri. Nye næringar har etter kvart kome til og næringslivet omfattar i dag ei rekke ulike bransjar knytt til handel, offentleg og privat tenesteyting m.m. Tal for næringsliv og sysselsetting viser at industrinæringa framleis står svært sterkt i kommunen. Landets største konsentrasjon av møbelprodusentar ligg i kommunen .

Kommunen har ei samla arbeidsplassdekning på 94 prosent. Dette plasserer kommunen litt under gjennomsnittet for kommunane elles i fylket; jf. fylkesgjennomsnittet på 96 prosent. Tal frå 2013 viser elles at kommunen har vesentleg større pendling ut enn inn (732 pendlar ut mot 493 inn). Ålesund er den klart største pendlingskommunen, der etter følgjer Stranda. Dette omfattar både ut- og innpendling. (Kjelde: SSB og Fylkesstatistikk for Møre og Romsdal 2014).

Merk: Fylkeskommunen har utarbeidd ein kommunestatistikk med grafiske presentasjonar av aktuelle data på kommunenivå, kommunen samanlikna med andre kommunegrupper, fylket og landet; <http://mrfylke.no/Tenesteomraade/Plan-og-analyse/Statistikk-og-analyser/Kommunestatistikk>

Kommunen som organisasjon

Politisk organisering:

- Kommunestyret i Sykkylven har 29 representantar; sjå <http://www.sykkylven.kommune.no/Modules/politics.aspx?ObjectType=Article&ElementID=672&Category.ID=700>
 - Petter Lyshol (Høgre) er ordførar i inneverande valperiode (2011 – 2015); e-postadresse: petter.lyshol@sykkylven.kommune.no tlf. 70246555 – 99522278
 - Varaordførar er Olav Harald Ulstein (Frp); e-post ohu@sykkylven.kommune.no tlf. 90095687

- Kommunen har formannskap med 9 faste medlemmer, sjå <http://www.sykkylven.no/Modules/politics.aspx?ObjectType=Article&ElementID=654&Category.ID=697>
- Oversikt over politisk organisering; http://www.sykkylven.no/getfile.aspx/document/epcx_id/1285/epdd_id/2136
- Link til meir utfyllande informasjon om politikk, utval og råd; <http://www.sykkylven.no/Modules/politics.aspx?Category.ID=696&ObjectType=Article&ElementID=628&Category.Name=%22Politikk%22>

Administrativ organisering:

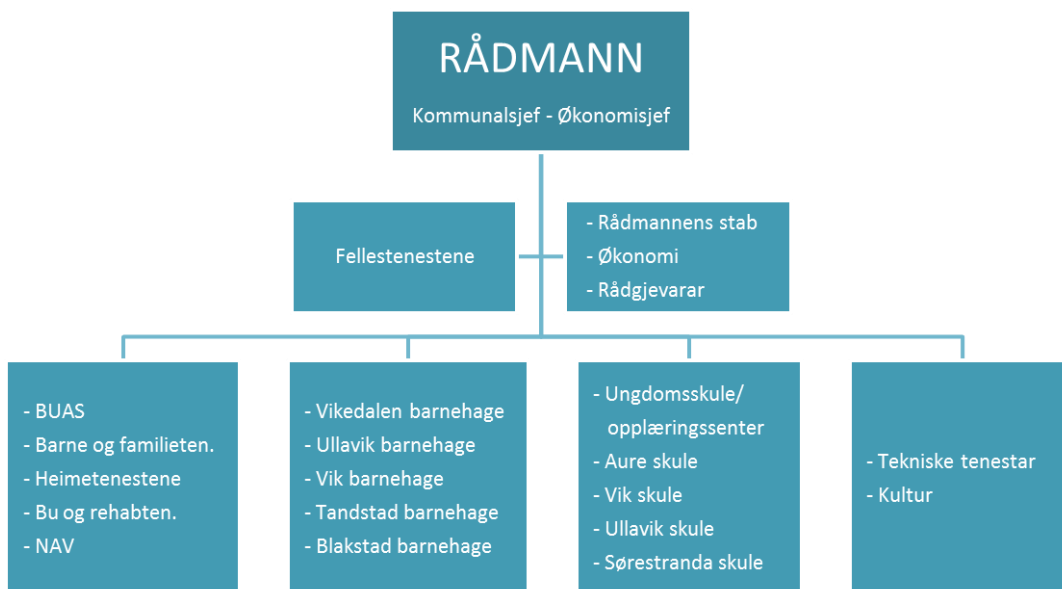
May-Helen Molvær Grimstad er rådmann i Sykkylven kommune.

Epost: may-helen.molver.grimstad@sykkylven.kommune.no tlf. 70 24 65 56

Rådmannens stab omfattar ein kommunalsjef og ein økonomisjef, samt rådgivarar innan barnehage, skule, pleie- og omsorg.

For oversikt over den administrative organiseringa; sjå

<http://www.sykkylven.no/Modules/article.aspx?ObjectType=Article&Article.ID=8895&Category.ID=1236>



Organisasjonskart

Meir informasjon om administrativ organisering og ulike tenesteområde;

<http://www.sykkylven.no/Modules/admunit.aspx?Object.ID=2037&AdmUnitID=2037>

Kap. 2 - Lokal samfunnsutvikling og kommunesamordning



Utsyn mot Aurdal med Langfjella i bakgrunnen. Foto: Kari Bjørnøy

- Kommuneplanlegging som politisk og administrativt styringsverktøy
- Kommuneøkonomi
- Folkehelse
- Betre oppvekst – felles innsats for barn og unge
- Interkommunalt samarbeid

2.1 Generelt om status, utviklingstrekk og utfordringer på fagområdet

Med utgangspunkt i viktige regionale og kommunale utviklingstrekk blir søkelyset i det følgende retta mot kommunen si rolle som samfunnsutviklar og som tenesteleverandør. Kommunal planlegging vil i tråd med dette vere eit viktig utviklings- og styringsverktøy – både for kommunen som samfunn og kommunen som organisasjon.

Fylkesmannen har fleire roller og oppgåver innan planlegging etter plan- og bygningslova (pbl). Ei viktig oppgåve i planprosessar er å formidle nasjonal politikk innanfor viktige fagområde, der arealpolitikk og miljøvern, landbruk, helse, oppvekst og samfunnstryggleik står sentralt. Fylkesmannen skal sjå til at nasjonale og regionale omsyn blir ivaretatt i planarbeidet, og elles også sikre at kommunale vedtak i plan- og byggesaker er i samsvar med gjeldande lovverk. Vidare har Fylkesmannen ansvar for behandling av klager på kommunale vedtak i plan- og byggesaker etter lova. Fylkesmannen har og rolle som meklar i plansaker der det ligg føre motsegn. Fylkesmannen har eit særleg ansvar for å orientere om det økonomiske opplegget for kommunesektoren og rettleie kommunane i økonomisk planlegging og forvaltning. Fylkesmannen har også ei viktig oppgåve knytt til lokal omstilling og fornying i kommunesektoren.

Dei 36 kommunane i Møre og Romsdal viser stor variasjonsbreidde i forhold til demografi og busettingsmønster, næringsliv og økonomi, natur- og ressursgrunnlag, transport og samferdsel; sosiale og kulturelle forhold osv. Fylkeskommunen har eit overordna ansvar for regionalt samarbeid, regional utvikling og regional planlegging i dialog med kommunar og andre offentlege, frivillige og private aktørar. Viktig informasjon om Møre og Romsdal er samla i *Fylkesstatistikk 2014*, og vil kunne inngå som eit viktig arbeidsverktøy for kommunane, næringslivet og andre som har behov for oppdatert statistikk i sitt arbeid.

Fylkeskommunen har på bakgrunn av dette også utarbeidd ein eigen kommunestatistikk; sjå <http://mrfylke.no/Tenestoomraade/Plan-og-analyse/Statistikk-og-analyser/Kommunestatistikk>

Regional planstrategi 2012 – 2016 gjer nærare greie for viktige utviklingstrekk og hovudutfordringar i fylket, og inneheld oversyn over korleis dei prioriterte planoppgåvene skal følgjast opp vidare; sjå <https://mrfylke.no/Tenestoomraade/Plan-og-analyse/Regional-planlegging/Regional-planstrategi/Regional-planstrategi-2012-2016>. Eit viktig mål med planstrategiarbeidet er å avklare regionale utfordringar og moglegheiter, samt prioritere viktige område for regional samhandling og planlegging i planperioden. Planstrategien skal også ivareta nasjonale forventningar og prioriteringar. Gjennom dette vil det kunne leggest til rette eit tettare samarbeid mellom Fylkesmannen, regional statsforvaltning og fylkeskommunen om regional planlegging. Det kan også inngå som eit meir forpliktande styringsverktøy for å sjå utfordringar i fylket på tvers av kommunegrensar, forvaltningsnivå og sektorar. Vidare kan viktige satsingsområde og prioriteringar nedfelt i den regionale planstrategien vere med å opne opp for regionale tilpassingar knytt til Fylkesmannens embetsoppdrag.

Fylkeskommunen skal utarbeide regionale planar for dei spørsmåla som er fastsette i den regionale planstrategien. Regionale planar kan gjelde for heile regionen, delar av regionen eller vere tematiske. Eit planspørsmål som har verknad for fleire kommunar er i utgangspunktet eit aktuelt tema for ein regional plan. Fylkesplanen er arena for samarbeid

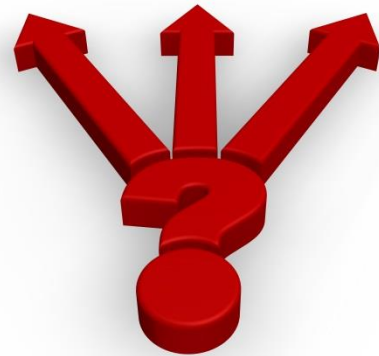
om langsiktig og strategisk planlegging i regionen. Med *Fylkesplan 2013-2016* <http://mrfylke.no/Tenestoomraade/Plan-og-analyse/Regional-planlegging/Fylkesplan/Fylkesplan-2013-20162> er søkelyset retta mot 4 prioriterte satsingsområde; *Kultur, Kompetanse, Verdiskaping og Samferdsel* - og 6 gjennomgåande perspektiv; *Barn og unge, Folkehelse, Universell utforming, Likestilling og inkludering, Internasjonalisering og Miljø og klima.*

2.2 Kommuneplanlegging som politisk og administrativt styringsverktøy

Den kommunale planlegginga skal etter plan- og bygningslova samordne både den fysiske, økonomiske, sosiale og kulturelle utviklinga. Kommunal planlegging er i lys av dette eit viktig verktøy for utvikling og styring både av kommunen som samfunn og kommunen som organisasjon.

Regional og kommunal planstrategi

Regional og kommunal planstrategi er innført som nye verktøy i plan- og bygningslova (pbl 2008). I samsvar med pbl § 10-1 skal kommunane pålagt å utarbeide ein kommunal planstrategi i kvar kommunestyreperiode, og seinast eitt år etter konstituering av nytt kommunestyre. Formålet er å klargjere kva planoppgåver kommunen bør starte opp eller vidareføre for å legge til rette for ei ønska utvikling i kommunen. Fylkestinget skal i løpet av den same perioden vedta ein regional planstrategi som skal avklare dei regionale planbehova. Fylkeskommunen bør i samarbeid med kommunane her legge opp til eit opplegg som sikrar samordning. Arbeidet med den kommunale planstrategien vil også kunne rette søkelys mot ei nærare drøfting og avklaring av behovet for interkommunalt samarbeid.



Nasjonale forventningar

Viktige føringar for arbeidet med regional og kommunal planstrategi er forankra i *Nasjonale forventningar til regional og kommunal planlegging*, vedtatt av regjeringa 24.06.2011 <http://www.regjeringen.no/nb/dep/md/dok/veiledninger/2011/nasjonale-forventninger-til-regional-og-.html?id=649923> Forventningsdokumentet omfattar seks hovudtema:

- Klima og energi
- By- og tettstadutvikling
- Samferdsel og infrastruktur
- Verdiskaping og næringsutvikling
- Natur, kulturmiljø og landskap
- Helse, livskvalitet og oppvekstmiljø

Eit viktig prinsipp i den nye plan- og bygningslova (pbl 2008) er ei sterkare kopling mellom samfunnsdelen og arealdelen i kommuneplanen. Kommuneplanens samfunnsdel vil med utgangspunkt i den kommunale planstrategien gi overordna mål og føringar for utvikling av kommunen som samfunn og organisasjon. Dette dannar utgangspunkt for arealdelen som i neste omgang gir retning og rammer for den vidare fysiske detaljplanlegginga gjennom område- eller detaljregulering. Kommuneplanen vil også etter behov gi grunnlag for utarbeiding av komunedelplanar for bestemte område, tema eller verksemdsområde i kommunen. Kommuneplanarbeidet heng også tett saman med andre planprosessar, styringssystem og rapporteringsverktøy i kommunen. Kommuneplanen skal ha ein handlingsdel som viser korleis planen vidare skal følgjast opp i løpet av neste fire-årsperiode, eller meir, og skal gjennomgå ein årleg revisjon. Økonomiplanen etter kommunelova sin §44 kan inngå i handlingsdelen. Utfordringa for mange kommunar er å utvikle kommuneplansystemet til eit integrert og heilskapleg styringsverktøy for administrative og politiske vurderingar og prioriteringar. Arbeidet med den kommunale planstrategien vil her kunne inngå som eit viktig grep.

Gjennom arbeidet med kommunale planstrategiar ser vi også at kommunane i sterkare grad har retta søkelyset mot ei meir systematisk, tverrsektoriell og langsiktig planleggingstenking. Dette ser vi m.a. i forhold til tema som *folkehelse og levekår*. Med den nye Folkehelselova og med Samhandlingsreforma har kommunane m.a. fått eit større ansvar knytt til førebyggjande folkehelsearbeid. Folkehelse og levekår vil slik kunne løftast opp og inngå som eit gjennomgåande perspektiv i den kommunale planlegginga.

Fylkesmannen sine fokusområde:

Kommunal planlegging som verktøy og rammeverk

- Kommuneplansystemet etter plan- og bygningslova
- Nasjonale og regionale føringar
- Kommunal planstrategi
- Kommuneplan med samfunnsdel og arealdel

Aktuelle temaområde for høyringsuttale frå Fylkesmannen i kommunale plansaker

- Planfaglege merknader; prosess og produkt
- Natur- og miljøvern; landskap, friluftsliv, strandsone, viltinteresser, vegetasjon
- Landbruk; jordvern, skogbruk, aktivt landbruk
- Samfunnstryggleik; ROS-analyse
- Barn og unge; Oppvekstmiljø, leikeplassar, trafikkisikring
- Universell utforming; tilrettelegging, inkludering, deltaking
- Folkehelse; levekår, nærmiljø

Fylkesmannen har eit særleg ansvar for at nasjonal politikk blir formidla og følgd opp i behandling av kommunale og regionale planar

- legge auka vekt på rettleiing og tidleg medverknad i planarbeidet
- formidle tidleg og aktivt dei nasjonale forventningane og nasjonal politikk i den regionale og kommunale planlegginga

Motsegn skal om nødvendig brukast for å sikre at kommunane ikkje vedtar planar i strid med nasjonale og regionale interesser og for å få fram gode løysingar.

Fylkesmannen sitt bilde av kommunen:

Status for gjeldande overordna planar:

- Sykkylven kommune har utarbeidd kommunal planstrategi for 2012 – 2016. Fylkesmannen har hatt denne på høyring; jf. FM-sak 12/6377.
- Sykkylven har utarbeidd kommuneplan med samfunnsdel i 2011, og har i samband med planstrategiarbeidet ikkje prioritert oppstart av rullering av denne i inneverande kommunestyreperiode.
- Kommuneplan med arealdel vart vedtatt i 2013.
- Kommunen har i 2014 gjennomført ei eiga barnetrakkregistrering
 - Kommunen har utarbeidd fleire kommunedelplanar i form av temaplanar, områdeplanar eller sektorplanar. Planstrategien inneheld skisse til opplegg for revisjon/rullering av desse
- Plandokumenta knytt til kommuneplanens samfunns- og arealdel er tilgjengeleg på kommunens heimeside; sjå http://www.sykkylven.no/getfile.aspx/document/epcx_id/1137/epdd_id/1548
<http://www.sykkylven.no/Modules/article.aspx?ObjectType=Article&Article.ID=8634&Category.ID=592>
- Fylkesmannens planstatistikk for 2014 viser at Sykkylven kommune har variabel aktivitet på plansida med berre ei kommune(del-)plansak på høyring i løpet av året, medan 12 ekspedisjonar var knytt til reguleringsplansaker. Kommunen plasserer seg elles i nedre halvdel av statistikken for dispensasjonssøknader med 14 saker knytt til søknad om dispensasjon frå kommune- og reguleringsplan.

Dialogpunkt

- Korleis arbeider kommunen med oppfølging av sin planstrategi?
- Kva er status for arbeidet med overordna kommuneplan (samfunns- og arealdel)?
- Korleis vurderer kommunen status og utfordringar i forhold til eigen kompetanse og kapasitet på planområdet?
- Nettstaden www.planlegging.no og www.miljokommune.no inneheld rettleiing for kommunane på planområdet. Nyttar kommunen desse nettstadene aktivt?

2.3 Folkehelse



God samfunnsutvikling er ein viktig føresetnad for god folkehelse.

Nasjonale og regionale rammer og føringar har løfta fram folkehelse som eit prioritert satsingsområde. Folkehelselova (Lov om folkehelsearbeid) definerer folkehelsearbeid som samfunnet sin innsats for å påverke faktorar som direkte eller indirekte fremmar helse og trivsel i befolkninga, førebygger psykisk og somatisk sjukdom, skade eller lidning, eller som beskyttar mot helsetruslar. Dette omfattar også arbeid for ei jamnare fordeling av faktorar som direkte eller indirekte påverkar helsa.

Folkehelselova skal sikre at kommunar, fylkeskommunar og statlege helsestyresmakter set i verk tiltak og samordnar sin aktivitet i folkehelsearbeidet på ei forsvarleg måte. Lova skal legge til rette for eit langsiktig og systematisk folkehelsearbeid. Organisatorisk vil det her vere viktig at folkehelsearbeidet blir forankra i ordinære regionale og kommunale plan- og styringsdokument

Målet med folkehelsearbeidet er fleire leveår med god helse for den einskilde og reduserte sosiale helseforskjellar i befolkninga. Folkehelsearbeid omfattar ei rekke ulike tema og innsatsområde. Dette stiller krav om ei brei tverrfagleg og tverrsektoriell tilnærming.

God samfunnsutvikling er ein viktig føresetnad for god folkehelse. Ei rekke forhold i samfunnet påverkar folkehelsa, som bustad, arbeid, utdanning, samt fysiske og sosiale

miljøforhold. Gjennom breidda i kommunen sine ansvarsområde spelar kommunesektoren ei sentral rolle i innsatsen for å fremme helsetilstanden i befolkninga. Kommunane og fylkeskommunane har ei viktig oppgåve for å oppfylle folkehelselova og til å nå måla i folkehelsemeldinga; jf. Meld. St. 34 (2012-2013).

Møre og Romsdal fylkeskommune har utarbeidd *Regional delplan for folkehelse 2014 – 2017*. Planen vil vere eit viktig grunnlag for det samla arbeidet med folkehelse i Møre og Romsdal i regi av og i samarbeid mellom regionale og kommunale styresmakter, institusjonar, organisasjonar og næringsliv. Planen er m.a. forankra i *Lov om folkehelsearbeid* og i *Plan- og bygningslova*. Viktige rammer og føringar for planarbeidet er elles lagt i arbeidet med *Regional planstrategi 2012 – 2016* og *Fylkesplan 2013 - 2016*. Gjennom arbeidet med ein eigen regional delplan for folkehelse, vil det systematiske og samla folkehelsearbeid i Møre og Romsdal få ei viktig forankring. For folkehelsearbeidet rundt om i kommunane vil dette utgjere ein viktig referanse.

Fylkesmannen sine fokusområde:

Folkehelsearbeid kan forankrast i fem hovudprinsipp: *utjamning, helse i alt vi gjer, berekraftig utvikling, føre-var-prinsippet* og *medverknad*.

- **Utjamning:** Helse er ulikt fordelt mellom sosiale grupper i befolkninga, og det er mange faktorar som bidreg til å skape og oppretthalde slike forskjellar. Samanhengande er komplekse, men vi kan slå fast at det i hovudsak er sosiale vilkår som verkar inn på helse og ikkje omvendt. Prinsippet med utjamning har konsekvensar for politikktutforming på alle nivå. Det inneber at innsatsen bør rettast inn mot faktorar som ligg bak, som verkar inn på helse og sosiale forskjellar i helse, og mot å leggje til rette for at alle skal ha moglegheit til å ta gode val. Det må vere ein kombinasjon av universelle ordningar og målretta tiltak mot spesielle grupper.
- **Helse i alt vi gjer:** Erkjenninga av helse i alt vi gjer er kjernen i folkehelsearbeidet. Prinsippet skal bidra til at helsa til folket blir sikra på tvers av sektorane. Det er kommunen og ikkje helsetenesta som har ansvar. Det inneber for eksempel at utdanningssektoren, samferdselssektoren og kultursektoren og har ansvar for å vurdere og ta omsyn til kva konsekvensar endringar i politikken kan ha for helsa i befolkninga.
- **Berekraftig utvikling:** Ei berekraftig utvikling inneber å tilfredstille dagens behov utan at ein set behova til framtidige generasjonar på spel. Ei befolkning med god helse er eit mål i seg sjølv og ein av dei viktigaste ressursane i samfunnet.

- **Føre-var-prinsippet:** Føre-var-prinsippet skal leggjast til grunn når ein fastset normer og standardar for godt folkehelsearbeid. Det gjeld både tiltak for å redusere risiko og tiltak for å fremje helse. Føre-var-prinsippet er óg lovfesta gjennom folkehelselova.
- **Medverknad:** Gjennom retten til ytringsfridom er retten til medverknad nedfelt i Barnekonvensjonen, Menneskerettserklæringa og i Grunnlova. Og Folkehelselova knyt folkehelsearbeidet i kommunane til føresegnene om medverknad i plan og bygningslova. På den måten bidreg folkehelselova til å rettsleg gjere kravet om medverknad. Det er og sentralt å involvere frivillige organisasjonar for å sikre medverknad i folkehelsearbeidet.

I forhold til kommunalt plan- og utviklingsarbeid vil folkehelse vere eit viktig tema. Av dette ser vi m.a. at :

- Nasjonale forventningar til regional og kommunal planlegging framhevar helse, livskvalitet og oppvekstmiljø som eit særleg satsingsområde
- Folkehelse skal inngå som grunnlag i arbeidet med kommunal planstrategi
- Planlegging etter plan- og bygningslova er ein viktig del av kommunens folkehelsearbeid
- Det skal utarbeidast oversikt over helsetilstand og dei positive og negative faktorar som verkar inn på helsetilstanden i befolkninga.

Fylkesmannen gjennomførte hausten 2014 etter oppdrag frå Statens helsetilsyn arbeid med tilsyn med kommunane sitt folkehelsearbeid. Tema for tilsynet var retta mot kommunane sitt arbeid med å halde løpande oversikt over helsetilstanden til innbyggjarane og dei positive og negative faktorane som kan påverke denne.

Dette første landsomfattande tilsynet med kommunane sitt folkehelsearbeid har følgjande innretning:

- Lovlegkontroll: Fylkesmannen undersøker om kommunen har kome i gang med eit løpande oversiktsarbeid. Der Fylkesmannen konkluderer med avvik, vert kommunen følgd opp til forholda er retta.
- Rettleiande vurdering av kommunen sitt løpande oversiktsarbeid: I kommunar der Fylkesmannen konkluderer med at eit løpande oversiktsarbeid har kome i gang, skal dette arbeidet kartleggjast. Fylkesmannen gir kommunen ei tilbakemelding i form av ei rettleiande vurdering av status. Kommunane står fritt i høve til om, og i kva grad, dei følgjer opp denne vurderinga.

Fylkesmannen sitt bilde av kommunen:

Folkehelseprofil for Sykkylven viser at talet på eldre over 80 år i 2020 er estimert til å vere høgare enn i landet.

For tema helse og sjukdom er det plager og sjukdom knytt til muskel- og skjelettsystem som ser ut til å vere meir utbreidd enn for landet heilheit, vurdert etter data frå fastlege og legevakt.

Det er lite statistikk på levevanar som kosthald, fysisk aktivitet, bruk av tobakk, alkohol og rusmiddel. I folkehelseprofilen er det data på røykevanar og overvekt blant kvinner ved svangerskapssets byrjing. For tema røyking ser det ut til å vere meir utbreidd i Sykkylven enn i landet som heilheit. Sjølv om data er henta frå ei spesiell gruppe kan det seie noko om røykevanar i heile kommunens befolkning.

- Kommunen er med i partnerskap for folkehelse med fylkeskommunen
- Kommunen har tilsett folkehelsekoordinator

Fråfall i vidaregåande skole år 2011- 2013 (Kjelde: folkehelseprofil 2015)			
Sykkylven	Møre og Romsdal	Norge	
20	22	24	prosent

Busetting av flyktningar

Kommunane i Møre og Romsdal blei i 2014 oppmoda til å busette 735 flyktningar, og busette totalt 451 personar. For 2015 er fylket oppmoda om å busette 725 flyktningar. Sjølv om mange kommunar busette mange flyktningar i fjor, blei ikkje målet nådd. Dersom kommunane ikkje busett fleire flyktningar, minimum i tråd med IMDi sine plantall, vil både køane og ventetida i mottaka fortsette å auke.

Sykkylven kommune vart i 2014 oppmoda til å busette 20 flyktningar og fatta då vedtak om å busette 19 personar. Men tal frå Integrerings- og mangfoldsdirektoratet (IMDi), vise at kommunen berre tok imot 2 personar i 2014. For 2015 er Sykkylven kommune oppmoda til å ta imot 20 nye flyktningar og IMDi viser til at Sykkylven har vedtak om å ta imot 10 personar i 2015. Fylkesmannen rår til at Sykkylven kommune fattar vedtak om busetting av flyktningar og busett personar i tråd med oppmodinga frå IMDi.

Dialogpunkt

- Korleis kan Fylkesmannen vere ein viktig medspelar i det kommunale folkehelsearbeidet?
- Korleis arbeider Sykkylven kommune med identifisering og oversikt av helsetilstand i kommunen?
- Kva mål og strategiar har Sykkylven kommune for folkehelsearbeidet?

2.4 Betre oppvekst – felles innsats for barn og unge



Tilrettelegging av gode oppvekst- og nærmiljø, og med særleg søkelys retta mot barn og unge sine interesser, skal inngå som eit viktig tema i samfunnsplanlegginga – både nasjonalt, regionalt og lokalt. Vi har sidan 1989 hatt eigne rikspolitiske retningslinjer for å styrke barn og unge sine interesser i planlegginga. Omsynet til barn og unge sine oppvekstvilkår er også løfta fram i formålsparagrafen i plan- og bygningslova (§1-1).

Korleis det er der barn veks opp er, kan avgjere den enkelte sine muligheiter for ein trygg oppvekst, motorisk utvikling og ei god helse. Det vil og ha innverknad på det vaksne livet. Å skape gode møtestader, muligheit for fantasibasert leik, samvær og fysisk utfolding er ei av dei viktigaste oppgåvene samfunnet har. Gode fellesskapsløysingar er eit godt utgangspunkt for et inkluderande oppvekstmiljø.

I FN sin barnekonvensjon heiter det at "barn har rett til å seie si sin mening i alt som vedrører det og barnets meninger skal tillegges vekt" For at FNs barnekonvensjon vert følgd opp i praksis, må samfunnet legge til rette for deira deltaking og medverknad.

Fylkesmannen sine fokusområde:

Fylkesmannen i Møre og Romsdal har for perioden 2013 – 2016 sett barn og unge på dagsorden gjennom ei særskild satsing på tvers av fagavdelingane. Denne satsinga, kalla «Betre oppvekst» rettar søkelys på barn og unge sine oppvekstvilkår i Møre og Romsdal. Med barn og unge meiner vi alle mellom 0 og 20 år.

Hovudmål for satsinga er at barn og unge sine oppvekstvilkår skal bli vurdert i alle avgjersler og i all aktivitet hos Fylkesmannen i Møre og Romsdal. «Betre oppvekst» er eit samordnings-tiltak for heile embetet og ein vil at satsinga skal føre til at både direkte og indirekte arbeidet retta mot denne gruppa skal blir meir heilskapleg og målretta. I første fase har arbeidet vore retta internt i embetet. I neste fase vil arbeidet i større grad rette seg mot arbeid eksternt, til dømes kommunar, fylkeskommunen og andre samarbeidspartar.

Det er utarbeidd fire strategimål som satsinga «Betre oppvekst» skal bygge vidare på. For å kome fram til dei fire strategimåla har vi tatt utgangspunkt i mellom anna FN sin barnekonvensjon, Fylkesmannen i Møre og Romsdal sin strategiplan, embetsoppdraget og nasjonale føringar frå fleire departement. Dei fire måla er:

Fylkesmannen i Møre og Romsdal skal arbeide for å

- sikre medverknad frå barn og unge
- betre det fysiske oppvekstmiljøet for barn og unge
- betre det psykososiale oppvekstmiljøet for barn og unge
- redusere dei negative konsekvensane av sosiale skilnader

Som eit ledd i satsinga vil vi i 2015, i samarbeid med Møre og Romsdal fylkeskommune, kartleggje kommunane sitt tenestetilbod til barn og unge. Kartlegginga er etter modell frå Fylkesmannen i Troms si satsing *Sjumilssteget*. Vi vil sjå på tenestetilbodet i lys av barnekonvensjonens heilskaplege tenking om barn og unge sine oppvekstvilkår.

Fylkesmannen sitt bilde av kommunen:



Sosiale skilnader er eit aukande samfunnsproblem som har stor innverknad på barn og unge. Folkehelsestatistikken viser at Sykkylven kommune ligg positivt på fleire indikatorar som er risikofaktorar for barn og unge sine oppvekstvilkår. Talet på barn og unge som bur i husstandar med låg inntekt er ligg under landsnivået. (Låginntekt er her definert som under 60 % av nasjonal medianinntekt) Likeeins er talet på barn med einsleg forsørgjar lågare enn landsnivået. Innvandrarpopulasjonen derimot ligg under med landsgjennomsnittet, men over gjennomsnittet for Møre og Romsdal. Desse gruppene er statistisk sårbare for barnefattigdom og med dei sosiale skilnader.

Gjennomføring i vidaregåande skole er og eit element som skaper sosiale skilnader. Her har

Sykkylven eit positivt utslag samanlikna både med landet og med Møre og Romsdal. Større del av elevane fullfører vidaregåande opplæring. Del av elevar i 10.klassane som trivst på skolen ligg litt under landet og fylket. Fleire 10.klassingar svarar at dei opplever dei blir

mobba i kommunen, 9,5% mot 8% i fylket. Sykkylven ligg under gjennomsnittet når det gjeld tal på innbyggjarar med vidaregåande skole eller høgare utdanning. Utdanningsnivået er ein indikator som påverkar livkvalitet og helse. Dei med låg utdanning har statistisk mellom anna fleire helseproblem og større utfordringar på andre livsområder. Vi veit at sosiale skilnader påverkar barn og unge sine oppvekstvilkår på ein negativ måte og at slike skilnader ofte går i arv. Derfor er det viktig å arbeid for utjamne desse.

«Ungdata» er ei spørjeskjemaundersøking blant elevar på ungdomstrinnet og i vidaregåande opplæring som kommunane kan bestile gratis gjennom KoRus. Ei slik kartlegging av den lokale oppvekstsituasjonen gir eit godt grunnlag for kommunalt plan- og utviklingsarbeid knytt til folkehelse og førebyggjande arbeid overfor ungdom. Sykkylven kommune har ikkje gjennomført «Ungdata» . Fylkesmannen vil oppfordre kommunen til å melde seg på ordninga, slik at dei betre kan sjå utfordringar ungdom har lokalt og ta dette med i dei kommunale planane.

Sykkylven kommunen har ungdomsråd, men det er vanskeleg å sjå kva slags innverknad dei har på kommunale prosessar og kva slags område ungdom i Sykkylven kan påverke utvikling av sitt eige lokalmiljø.

Samfunnsplanen for kommunen har eit tydelig preg av at barn og ungdom har tatt aktivt del i planprosessen, og i utforminga av plandokumentet gjennom illustrasjonar til teksten . Det er i planen elles vist til fleire ulike aktivitetar med og for barn og unge. Mål og tiltak knytt til desse gruppene er i mindre grad vidare utdjupa. Kommunen har gjennomført egne barnetrakkregistreringar.

Dialogpunkt

- Korleis kan Sykkylven kommune legge til rette for at barn og unge får ein tydelegare plass og mulegheit til medverknad i utvikling av lokalsamfunnet?
- Kva slags strategiar har kommunen for å fange opp og inkludere sårbare barn, unge og barnefamiljar med sosioøkonomiske vanskar eller minoritetsbakgrunn, som kan stå i fare for å falle utanfor i lokalsamfunnet?

2.5 Kommuneøkonomi og økonomistyring



Sykkylven kommune har innført eigedomsskatt i 2015

Fylkesmannen skal gi kommunane råd og rettleiing i økonomiforvaltninga, blant anna i regelverk, inntektssystem og statsbudsjettet. Fylkesmannen tildeler kvart år skjønnsmidlar for å kompensere forhold som ikkje blir fanga opp i inntektssystemet. Fylkesmannen tildeler også skjønnsmidlar til omstillings- og fornyingsprosjekt. Fylkesmannen fører kontroll med kommunen sine budsjett, økonomiplan og regnskap, blant anna med omsyn til inn- og utmelding av ROBEK.

Fylkesmannen sine fokusområde:

Økonomisk status:

- Overskot/Underskot
- Brutto driftsresultat
- Finans og lånegjeld
- Netto driftsresultat og økonomisk buffer

Fylkesmannen sitt bilde av kommunen:

Overskot/Underskot:

- Urevidert rekneskap for 2014 viste at Sykkylven kommune hadde eit rekneskapsmessig meirforbruk på om lag 6,9 mill. kr.

Driftsresultat:

- Sykkylven kommune har dei siste åra hatt slik utvikling i brutto driftsresultat i pst av brutto driftsinntekter: 1,1 pst i 2012, 0,3 pst i 2013 og -1,0 pst 2014. Gjennomsnittet for Noreg utanom Oslo var på 0,8 pst i 2014.

Finans og lånegjeld:

- Netto lånegjeld i pst av brutto driftsinntekter har vore stabil dei siste tre åra, med 95,2 pst i 2013. Til samanlikning ligg snittet for Noreg utan Oslo på 78,9 pst i 2014.
- Sykkylven kommune sine renter og avdrag utgjorde 4,3 pst av brutto driftsinntekter i 2014 på konsernivå. Landsgjennomsnittet var 3,7 pst.
- Alle kommunar skal i kvar kommunestyreperiode vedta eit nytt finansreglement. Sykkylven kommune har gitt tilbakemelding om at nytt finansreglement vil leggje fram finansreglement som sak for kommunestyret hausten 2015.

Netto driftsresultat og økonomiske bufferar:

- Netto driftsresultat er hovudindikatoren for handlingsrommet til kommunen. Dei siste åra er tilrådinga at netto driftsresultat utgjer minst 3 pst av brutto driftsinntekt for at kommunen si formue skal bli oppretthaldt. Frå og med 2014 er tilrådinga på 1,75 pst. I Sykkylven kommune var netto driftsresultat 0,3 pst i 2012, -0,2 pst i 2013 og -1,3 pst i 2014.
- Sykkylven kommune har noko oppsparte midlar på disposisjonsfond som er avsett til utføresette hendingar.
- Sykkylven kommune har innført eigedomsskatt frå og med 2015.

Dialogpunkt

Sykkylven kommune har vore i Robek sidan 2010 og skal etter planen vere utmeld i 2019;

- Er formannskap og kommunestyret innforstått med at det må tøffe prioriteringar til om kommunen skal kome seg ut av Robek?
- I kva grad blir utviklingsperspektivet ivaretatt i kommunen framover?

2.6 Kommunereforma

Regjeringa vil styrke lokaldemokratiet og gjennomfører ei kommunereform. Målet er større og meir robuste kommunar med meir makt og mynde.

Alle landets kommunar er inviterte til å delta i prosessar med sikte på å vurdere og å avklare om det er aktuelt å slå seg saman med nabokommunar.

Kommunereforma skal leggje til rette for at fleire kommunar slår seg saman. Færre og større kommunar skal gi betre kapasitet til å ivareta og vidareutvikle lovpålagde oppgåver, gi betre høve til å utvikle berekraftige og gode lokalsamfunn, og dessutan ivareta viktige frivillige oppgåver. Som eit generelt prinsipp skal reforma leggje grunnlaget for at alle kommunar kan løyse dei lovpålagde oppgåvene sine sjølve.

Regjeringa tar sikte på å leggje fram eit samla forslag om kva oppgåver som kan overførast til større og meir robuste kommunar våren 2015. Stortinget vil slik ha behandla forslaget om nye oppgåver til kommunane før kommunane skal gjere sine lokale vedtak. Målet er deretter å leggje fram ein samla lovproposisjon om nye oppgåver til kommunane våren 2017, samtidig med ein proposisjon om ny kommunestruktur.

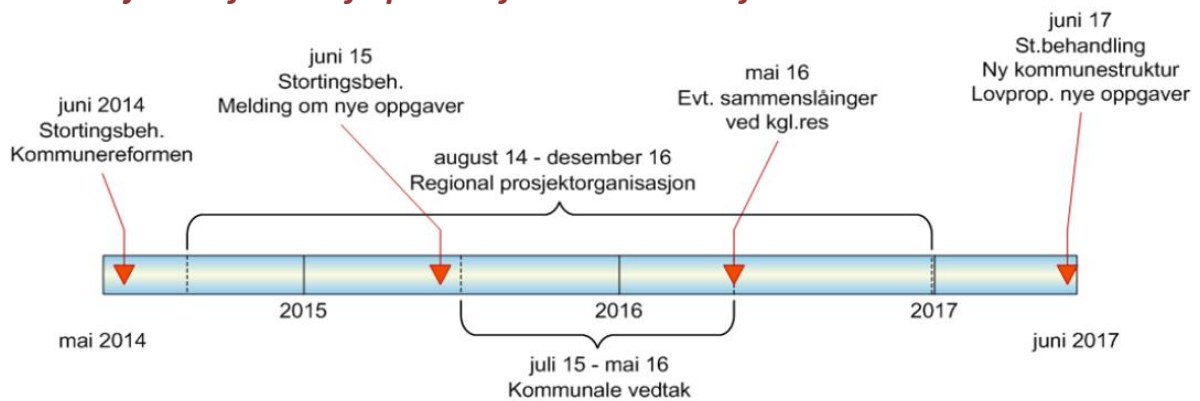
Hovudmåla i reforma:

- Eit sterkt lokaldemokrati.
- At kommunar slår seg saman til større, robuste einingar som samsvarar betre med dei naturlege bu- og arbeidsmarknadsregionane som har utvikla seg over tid.
- Generalistkommunen tilbake. Alle kommunar skal kunne løyse sine lovpålagde oppgåver sjølve. Gode og likeverdige tenester. Berekraftige kommunar.
- Mindre behov for interkommunale løysingar og statleg detaljstyring. Heilskapleg og samordna samfunnsutvikling.

Bo- og arbeidsmarkedsregioner (kfr. NIBR-rapport 2013:1)



Den nasjonale framdriftsplanen for kommunereforma



Regjeringa ønskjer at Fylkesmannen skal ha ei sentral rolle i gjennomføringa av reforma, og ser det som ønskjeleg at Fylkesmannen samarbeider med KS regionalt om gjennomføringa. Fleirtalet i kommunal- og forvaltningskomiteen uttrykker i *Innst. 300 S (2013-2014)* at dei er positive til at Fylkesmennene og KS får viktige roller i reforma. Det er eit mål å sørgje for gode og lokalt forankra prosessar. For meir informasjon om kommunereforma viser vi til Fylkesmannen si heimeside <http://www.fylkesmannen.no/More-og-Romsdal/Kommunal-styring/Kommunereformen/>

Fylkesmannen sitt bilde av kommunen:

- Sykkylven kommune er medlem i Sunnmøre regionråd. Sunnmøre regionråd IKS (SR) er regionråd og samarbeidsorgan for 19 kommunar på Sunnmøre og i Romsdal. Sunnmøre regionråd er organisert som interkommunalt selskap (IKS).

Dialogpunkt

- Kor langt har kommunen kome i arbeidet med å starte opp og forankre prosessen med kommunereforma ?
- Når kommunen våren 2016 skal sjå to år tilbake på ein lokalt godt forankra prosess. Kva for tiltak og aktivitetar har vore gjennomført då ?

Kap. 3 – Justis- og beredskap

- Generelt om status, utviklingstrekk og utfordringar på fagområdet
- Samfunnstryggleik og beredskap
- Klagesaker etter plan- og bygningslova
- Verjemål

3.1 Generelt om status, utviklingstrekk og utfordringar på fagområdet

Fylkesmannen er det sentrale samordningsorganet overfor kommunane på regionalt nivå. Fylkesmannen har ansvar for å medverke med kunnskap om bruk av lover og gi rettleiing om generell saksbehandling i kommunane. I Fylkesmannen si formidling av statleg politikk overfor kommunane skal det gjerast nærare greie for om oppgåvene er lovpålagde eller om dei er av rådgivande eller rettleiande karakter.

3.2 Samfunnstryggleik og beredskap



Fylkesberedskapssjef Ketil Matvik Foldal

Kommunane har eit generelt og grunnleggande ansvar for å ivareta tryggleiken til eigne innbyggjarar og andre som oppheld seg i kommunen. Alle uønskte hendingar skjer i ein kommune, og kommunane har ei vesentleg rolle i alt beredskapsarbeid.

Fylkesmannen sine fokusområde:

Kriser og katastrofar gir lokalsamfunnet utfordringar, og mange oppgåver er lagde til kommunane. Kommunane skal sikre god oversikt over risiko og sårbarheit, vere drivkraft for godt førebyggjande arbeid og ha nødvendig beredskap og handteringsevne. Under kriser og katastrofar skal kommunen sette i verk tiltak for å verne innbyggjarane og oppretthalde

viktige samfunnsfunksjonar. God kommunal beredskap er ein grunnleggande føresetnad for god nasjonal beredskap.

I 2015 er Fylkesmannen særleg oppteken av at kommunane følgjer opp krava gitt i *Sivilbeskyttelseslova (2010)* og *Forskrift om kommunal beredskapsplikt (2011)*. For kommunar som ikkje har utarbeidd heilskapleg risiko- og sårbarheitsanalyse i samsvar med nye krav, bør dette arbeidet ha høgst prioritet.

Fylkesmannen sitt bilde av kommunen:

Fylkesmannen førte i oktober 2013 tilsyn med samfunnstryggleik- og beredskapsarbeidet i Sykkylven kommune. I tilsynsrapporten er det som hovudinstrykk slått fast at:

Både dokumentgjennomgangen og tilsynsbesøket viste at Sykkylven kommune er medviten om oppgåver og ansvar for samfunnstryggleik og beredskap. Alle vesentlege element innafor kommunal beredskapsplikt er på plass, og den kommunale beredskapen framstår som gjennomtenkt, ryddig og godt forankra både administrativt og politisk. Det avdekte avviket gjeld ein detalj i det store bildet.

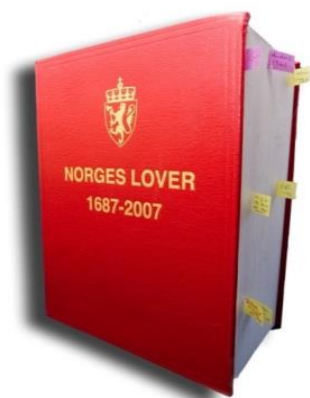
Kommunen sitt forbettringspotensiale ligg i å etablere eit meir levande system for årlege aktivitetar i beredskapsorganisasjonen: Aktivitetsplanlegging, gjennomføring av møte i kriseleiing og beredskapsråd, planvedlikehald, øvingar mv. Det ligg også eit potensial i å justere ein del av dokumenta og rutinane slik at dei endå tydelegare kan relaterast til aktuelle forskriftskrav og føringar.

Dialogpunkt

- Har kommunen lykkast med å etablere eit meir levande system for årlege aktivitetar i beredskapsorganisasjonen?

3.3 Klagesaker etter plan- og bygningslova

Kommunane er plan- og bygningsstyresmakt, og fattar vedtak både om godkjenning av reguleringsplan og byggesøknader. Dette inneber at kommunane både skal styre arealbruken i eit lengre perspektiv, og ta stilling til enkeltsøknader om bygging.



Søknader om tiltak i strid med lov eller arealplan, er avhengig av dispensasjon. Plan- og bygningslova er ei «ja-lov». Dette inneber at ein må ha lovheimel for å avslå ein søknad.

Fylkesmannen er klageinstans for kommunane sine vedtak etter plan- og bygningslova. I klagebehandlinga er det fleire omsyn som skal vurderast. Omsynet til det kommunale sjølvstyret må vegast opp mot behovet for statlig styring. I tillegg må Fylkesmannen passe på rettstryggleiken både til naboar og tiltakshavar. For Fylkesmannen si klagebehandling er det viktig at saka er godt førebudd i kommunen, og at kommunen si grunngjeving går fram av vedtaket.

Kommunen si vurdering av dei viktigaste rettsspørsmåla, er eit viktig grunnlag for Fylkesmannen si avgjerd av klaga.

Fylkesmannen sine fokusområde:

Fylkesmannen har ei tid hatt fokus på temaet ulovleg bygging. Dette er eit tema som vi ser får ulik merksemd ute i kommunane. Skal ein oppnå ønska respekt for regelverket, og kommunen si rolle som bygningsstyresmakt, er det viktig å ha høg merksemd på dette temaet. At kommunane har system for å avdekke og reagere på ulovleg bygging er sentralt i tilnærminga er derfor viktig for den allmenne tilliten til byggesaksprosessen. Fylkesmannen har også fokus på barn- og unge sitt oppvekstmiljø, og at kommunane tek omsyn til desse interessene i si saksbehandling. Tilgjenge for alle (universell utforming) er og eit område som skal takast i vare i saksbehandlinga etter plan- og bygningslova.

Fylkesmannen sitt bilde av kommunen:

Fylkesmannen har handsama 16 klager på byggesaker frå Sykkylven kommune i tidsrommet 2011 til d.d. To av klagene er handsama av Fylkesmannen i Sør-Trøndelag som settefylkesmann. Av dei 16 vedtaka er 13 stadfesta av Fylkesmannen. 1 sak vart oppheva fordi kommunen har lagt til grunn feil regelverk for behandlinga av saka.

2 byggesaker vert avvist av Fylkesmannen. I den eine som følge av at kommunen si avgjerd ikkje var eit enkeltvedtak som kunne påklagast. Medan den andre vert avvist fordi vedtaket ikkje var påklaga og at det såleis ikkje var noko klagesak som kan vere gjenstand for klagebehandling hos Fylkesmannen.

Fylkesmannen har mottatt 2 klager på reguleringsplan frå kommunen i dette tidsrommet, kor dei eine vedtaket vert stadfesta og det andre oppheva. Grunnlaget for oppheving var saksbehandlingsfeil knytt til manglande vurderingar av arealbrukskonfliktar.

Ut frå det avgrensa talet på klagesaker har vi ikkje eit tilstrekkeleg grunnlag for å vurdere kommunens saksbehandling generelt.

Dialogpunkt

- Kva for rutinar har kommunen for behandling av saker etter plan- og bygningslova?
- Kva for tilnærming har kommunen til å avdekke og reagere på ulovleg bygging etter plan og bygningslova ?

3.4 Vergemål

Ny vergemålslov blei vedtatt 11. mars 2010 og skal ivareta betre rettstryggleik og integritet for personar under vergemål. Lova gir Norge eit nytt regelverk på vergemålsområdet. Den nye vergemålslova vart sett i verk frå 1. juli 2013, saman med tilhøyrande forskrift og tilknytt endringar i andre lover. Etter den nye lova fungerer Fylkesmannen som lokal vergemålsmyndighet.

Kap. 4 - Miljøvern og arealforvaltning



Frå Sykkylven. Foto: Kari Bjørnøy

- Generelt om status, utviklingstrekk og utfordringar på fagområdet
- Forvaltning av arealressursane gjennom kommunal arealplanlegging
- Naturvern
- Forureining

Denne delen omhandlar Fylkesmannen sitt inntrykk av status og utfordringar for kommunen knytt til forvaltning av areal- og naturressursane i kommunen. Dette omfattar også oppgåver knytt til kommunal arealplanlegging etter plan- og bygningslova.

4.1 Generelt om status, utviklingstrekk og utfordringar på fagområdet

Fylkesmannen skal medverke til gjennomføring av den nasjonale miljøvernpolitikken. Arbeidet er forankra i lover, forskrifter og retningsliner. Miljøverndepartementet og Miljødirektoratet er oppdragsgjevarar i dette arbeidet.

Kommunane står sentralt i miljøvernarbeidet. Rettleiing og oppfølging av kommunane er ei viktig oppgåve for Fylkesmannen. Vi samarbeider også nært med andre statlege styresmakter, fylkeskommunen og frivillige organisasjonar.

Fylkesmannen har ei viktig rolle for å medverke til ei berekraftig utvikling gjennom si oppgåve med å samordne ei rekke samfunnssektorar på regionalt nivå. Fylkesmannen har eit overordna miljøansvar, samtidig med eit eige resultatansvar på forureinings-, naturforvaltnings- og planområdet.

4.2 Forvaltning av arealressursane gjennom kommunal arealplanlegging

Fylkesmannen har eit særleg ansvar for at nasjonal politikk blir formidla og følgd opp i behandling av kommunale og regionale planar. Fylkesmannens oppgåver ved regional- og kommunal planlegging er sentrale verkemiddel for å gjennomføre regjeringa sin miljøpolitikk på ei rekke område. Det er lagt opp til ei tett kopling til overordna kommuneplanlegging (jf. nærare omtale av dette i kap. 2.2)

Fylkesmannen sine fokusområde:

- Kommunepansystemet etter plan- og bygningslova må brukast som eit aktivt styringsverktøy
- Kommunal planstrategi og Kommuneplan (samfunnsdel og arealdel) vil etter dette legge viktige føringar for vidare arbeid med områderegulering og detaljregulering
- På området Natur- og miljøvern vil søkelyset m.a. vere knytt til tema som landskap, friluftsliv, strandsone, viltinteresser, vegetasjon.

Fylkesmannen sitt bilde av kommunen:

Kommunen sine arealutfordringar knyter seg m.a. til å:

- lage status for strandsona i sentrale deler av kommunen
- utarbeide eigne retningslinjer for barn- og unge i plansaker

Dialogpunkt

- Fylkesmannen vil vere ein viktig medspelar i kommunale planprosessar og ønskjer tett dialog om kommunen sine arealutfordringar.

4.3 Naturvern

Naturvern har som mål å sikre truga artar og naturtypar, og å ta vare på eit representativt utsnitt av norsk natur for ettertida. Det er Stortinget og regjeringa som legg rammene for dette arbeidet.

Fylkesmannen sine fokusområde:

Nasjonalparker, naturreservat og andre verneområde vert oppretta av Kongen i statsråd etter ein prosess, der grunneigarar, kommunar, fylkeskommunar, lokale og sentrale etatar og nærings- og interesseorganisasjonar får høve til å uttale seg. Fylkesmannen har ansvaret for prosessen i fylka, medan Miljødirektoratet har ansvaret for den sentrale prosessen. Heimelen til å opprette nye verneområde ligg i naturmangfaldlova.

Fylkesmannen sitt bilde av kommunen:

Verneområde

Det er 3 verneområde som heilt eller delvis ligg i Sykkylven kommune:

- Storeidet naturreservat (myr)
- Remerhornheia naturreservat (myr)
- Gjevenesstranda naturreservat (edellauvskog)

Utfordringane i verneområda i Sykkylven er i stor grad knytt til Gjevenesstranda naturreservat. Her er det innslag av framande treslag som gran og europeisk lerk. Dette kan løysast ved hogst og rydding. Forynginga av almeskogen i området er dårleg, og dette skuldast sannsynlegvis hardt vinterbeite frå hjort. Kraftlina Ørskog-Fardal (420 kV) kryssar reservatet, og her vil vere spor etter anleggsverksemda i mange år.

Fylkesmannen har utarbeidd forvaltingsplan for Gjevenesstranda naturreservat. Dette blir vurdert som tilstrekkeleg.

Det finst meir informasjon om verneområda på www.naturbase.no .

Mange framande planteartar spreier seg i Sykkylven. Dette gjeld m.a. tromsøpalme og parkslirekne. Kommunen har etter søknad vorte med på eit prosjektskjønn med kartlegging og uttak av framande planteartar.

Dialogpunkt

- Fylkesmannen og kommunen kan samarbeide om uttak av framande treslag
- Fylkesmannen og kommunen kan samarbeide om fjerning av framande planteartar som spreier seg i Sykkylven, gjerne gjennom prosjektskjøn

4.4 Forureining

Fylkesmannen er forureiningsstyresmakt for

- landbasert industri, med unntak av dei verksemdene som Miljødirektoratet er forureiningsstyresmakt for
- alle avfallsanlegg, med unntak av behandlingsanlegg for farlig avfall og anlegg for opphogging av utrangerte offshoreinstallasjonar. Fylkesmannen skal også hente inn avfallsplanar frå hamner og drive tilsyn med dei
- lokalitetar med forureina grunn som kan knytast til verksemdar og bransjar som er omfatta av delegerede saksområde.
- utslepp av kommunalt avløpsvatn frå større tettbebyggelse



Fylkesmannen kan gi løyve til verksemd som fører til forureining. Når Fylkesmannen gir slike løyve, må verksemda sikre tiltak for å minske ulempa for miljøet og andre.

Fylkesmannen sine fokusområde:

Kommunane har mykje mynde og mange plikter etter forureiningsregelverket.

Avløp:

Kommunen har ei rekke roller innan avløp, både som anleggseigar, forureinar og styresmakt. God kontroll med avløpsvatn er viktig for å hindre sjukdomsspreiing og overgjødsling. Avløpskontroll er i tillegg med på å sikre godt drikkevann, unngå forureining av jordvatning-sanlegg, og gi gode moglegheiter for rekreasjon som fiske og bading. Det er viktig med oppdaterte kommunale avløpsplanar, som òg inkluderer behandling av overvatn.

For verksemdar der Fylkesmannen er *forureiningsstyresmakt* er det viktig med god dialog mellom Fylkesmannen og kommunen i samband med påslepp av prosessvatn til kommunalt avløpsanlegg.

Forureina grunn:

Kommunen er forureiningsstyremakt når det gjeld opprydding i forureina grunn i samband med bygge- og gravearbeid, jf. kapittel 2 i *Forurensningsforskrifta*. Kommunen skal legge inn data frå bygge- og gravesaker i databasen *Grunnforurensning*. Fylkesmannen skal gi rettleiing

og vere ein pådrivar for at kommunen rapporterer i databasen.

Databasen Grunnforureining viser eigedomar der det er registrert forureining i grunnen, eller ein har grunn til å mistenke forureining i grunnen. Kommunen har plikt til å registrere opplysningar i denne databasen, og skal rapportere elektronisk rett i databasen.

Mistanke om forureina grunn må hensyntakast ved behov for terrenginngrep i grunnen. Eit terrenginngrep i forureina grunn aukar risikoen for at menneske blir eksponert for forureining. Inngrepet aukar òg risikoen for at ureininga spreier seg i miljøet. Dersom det ikkje vert rydda i forureininga før det vert bygd og fylt ut på ei tomt, kan det vere mykje vanskelegare å rydde opp på tomta seinare.

Avfall - forsøpling:

Kommunen er forureiningsstyremakt for oppfølging av forsøplings saker og saker om ulovlig lagring av brukte gjenstandar.

Dersom kommunen mottar meldingar, munnleg eller skriftleg, der nokon ber kommunen følgje opp ein forsøplings sak og kommunen vel å ikkje følgje opp saka, er denne slutninga å betrakte som eit enkeltvedtak som kan påklagast. Dette følgjer av forurensningslova § 37 tredje ledd om pålegg om å rydde opp i avfall og liknande eller betale for opprydding.

Gode system for avfallshandtering er viktig for å hindre at avfall blir skjemma, medfører helse- eller luktproblem eller andre forureiningsulemper. Avfall kan innehalde mykje miljøgifter som spreias i naturen og som konsentreras opp i næringskjedene om avfallet kjem på avvege eller blir brent utan kontroll. Avfall på avvege kan òg føre til skader på dyr.

Fylkesmannen sitt bilde av kommunen:

Fylkesmannen sitt bilde av kommunen:

Avløp:

Kommunen bør prioritere å jobbe med avløp, både som anleggseigar, forureinar og som forureiningsmyndigheit. Det er ikkje lovleg med direkte utslepp av avløpsvatn.

Fylkesmannen vil elles rå kommunen til å delta på aktuelle seminar i regi av Norsk Vann og driftsassistansen i Møre og Romsdal.

Fylkesmannen legg til grunn at Sykkylven saman med Stranda kommune held fram arbeidet med å finne gode heilskaplege og framtidsette løysingar for handtering av avløp ved Nysætervatnet, i tråd med forureiningsforskrifta sin avlaupsdel og vassforskrifta.

Forureina grunn:

Det er viktig at kommunen har oversikt over område med, eller med mistanke om, forureina grunn. Databasen «Grunnforurensning» (<http://grunn.miljodirektoratet.no/>) er eit viktig hjelpemiddel i dette arbeidet.

I Sykkylven kommune er det registrert seks lokalitetar i databasen. Ingen av desse er registrert inn av kommunen. Vi reknar det som sannsynleg at det finnast fleire stadar med mistanke om grunnforureining i kommunen. Nedgravne oljetankar, bensinstasjonar, gamle bål plassar og avfallsplassar er døme på slike stader som bør registrerast hos kommunen.

Kommunen har plikt til å ha oversikt over områder som kan være forureina og kan ikkje gje byggeløyve for graving på slike stadar før saka er handsama etter kapittel 2 i forureiningslova. Dersom kommunen skal handsame kapittel 2 sakar hjå verksemdar der Fylkesmannen er forureiningsmyndigheit for drifta ynskjer vi å bli haldt informert for mogleg samarbeid.

Avfall-forsøpling:

Kommunen er mellom anna myndigheit i forsøplingssaker. Vårt inntrykk er at kommunen arbeider godt på dette området. Fylkesmannen vil rå kommunen til å delta på seminar i regi av Avfallsforum Møre og Romsdal.

Generelt:

Det er mykje hjelp å hente i saksbehandlingsverktøyet www.miljokommune.no. Forureiningsgruppa hjå Fylkesmannens miljøvernavdeling kan i tillegg vere med å rettleie kommunen, og vi vil at grensa for å ta kontakt med oss skal vere log.

Dialogpunkt

- Har kommunen oversikt over sine plikter som forureiningsmyndigheit, og har kommunen nok ressursar til å utøve den?
- Er arbeidet med forureining godt forankra hjå kommuneleiinga, eller er området personavhengig og såleis sårbart?
- Nettstaden www.miljokommune.no inneheld rettleiing for kommunen på miljøområdet. Nyttar kommunen nettstaden aktivt?

Kap 5 – Landbruk



Utsikt over Aure sentrum. Foto: Fylkesmannen

- Generelt om status, utviklingstrekk og utfordringer på fagområdet
- Landbruk og bygdeutvikling
- Forvaltningsoppgåver på landbruksområdet

Fylkesmannen har ansvar for oppfølging av nasjonal landbruks- og matpolitikk både regionalt og lokalt, og har både utviklings- og forvaltningsoppgåver på landbruks- og matområdet. Fylkesmannen skal skape møteplasser for erfaringsutveksling og formidling av forventninger mellom Fylkesmannen, fylkeskommunen, Innovasjon Norge, kommunane og andre aktuelle regionale aktører.

Fylkesmannen er eit kompetansesenter generelt og for kommunane spesielt. Vidareutvikling og styrking av kommunane si rolle som landbrukspolitisk aktør og som pådrivar innan landbruksrelatert klimaarbeid og nærings- og samfunnsutvikling er sentrale område. Gjennom oppfølging, rettleiing og kompetanseheving skal Fylkesmannen også bidra til at kommunane har god forvaltningspraksis på landbruks- og matområdet.

Fylkesmannen sine forvaltningsoppgåver knyter seg til økonomiske og juridiske virkemidlar innan jordbruk og skogbruk. Fylkesmannen har det regionale ansvaret for at tilskot på landbruksområdet vert forvalta og kontrollert i samsvar med overordna føresetnader og i høve til gjeldande lover og reglar.

Fylkesmannen samarbeider med ei rekkje andre organisasjonar, fylkeskommunen og kommunane. Næringsutvikling med basis i jordbruk, skogbruk og tilknytte næringar er sentrale samarbeidsområde. Fylkesmannen i Møre og Romsdal samarbeider med Møre og Romsdal fylkeskommune, Innovasjon Norge og kommunane om hoppid.no – ei felles satsing på entreprenørskap.

Kommunane er vedtaksmyndigheit knytt til juridiske og økonomiske virkemidlar, og innstillande myndigheit knytt til bygdeutviklingsmidlane.

5.1 Generelt om status, utviklingstrekk og utfordringar på fagområdet

Fylkesmannen sine fokusområde:

Landbruksmelding for Møre og Romsdal vart vedteke i fylkestinget den 12.12.2012. Her vert det peika på fem viktige utfordringar for landbruket i Møre og Romsdal:

- Utvikle grovfôrproduksjonane
- Halde landbruksareala i hevd
- Stimulere produksjonsmiljø og kvalitet
- Auke rekruttering, bygge kompetanse
- Styrke variert verdiskaping

Fylkesmannen sitt bilde av kommunen:

Landbruksnæringa er ei viktig næring i Sykkylven. Landbruket i kommunen er under press, og tala viser ei kraftig effektivisering i næringa. Analyser frå NILF viser at det er i 2010 var 65,3 årsverk direkte knytt til primærproduksjonen. Kulturlandskapet i Sykkylven har viktige og populære område for aktivitet og rekreasjon for eit større omland.

Mjølkeproduksjonen er den økonomisk viktigaste produksjonen, men der er også ein del andre storfé i kommunen og sauehald. Tal mjølkeprodusentar har minka frå 47 i januar 2000 til 19 i januar 2014. Talet på mjølkekyr har også minka kraftig, og buskapane er større i dag enn tidlegare. Mjølkeproduksjonen har også minka, og var 1,9 mill liter i 2013. Nokre av

mjølkebøndene i Sykkylven har kvart år kjøpt kvote frå både staten og private, men talet på kjøparar har blitt kraftig redusert, og talde i 2014 ein.

Utvikling i mjølkeproduksjonen i Sykkylven

Tekst	2000	2003	2011	2013	2014
Tal mjølkeprodusentar	47	33	21	19	19
Tal mjølkekyr	570	447	345	335	342
Produksjon (mill. liter)	2,7		1,9	1,9	
Buskap, storleik i Sykkylven	12,1	13,5	16,4	17,6	18
Buskap, storleik i Møre og Romsdal	14				24,7

Kjelde: Landbruksdirektoratet

Oversikt over andre produksjonar

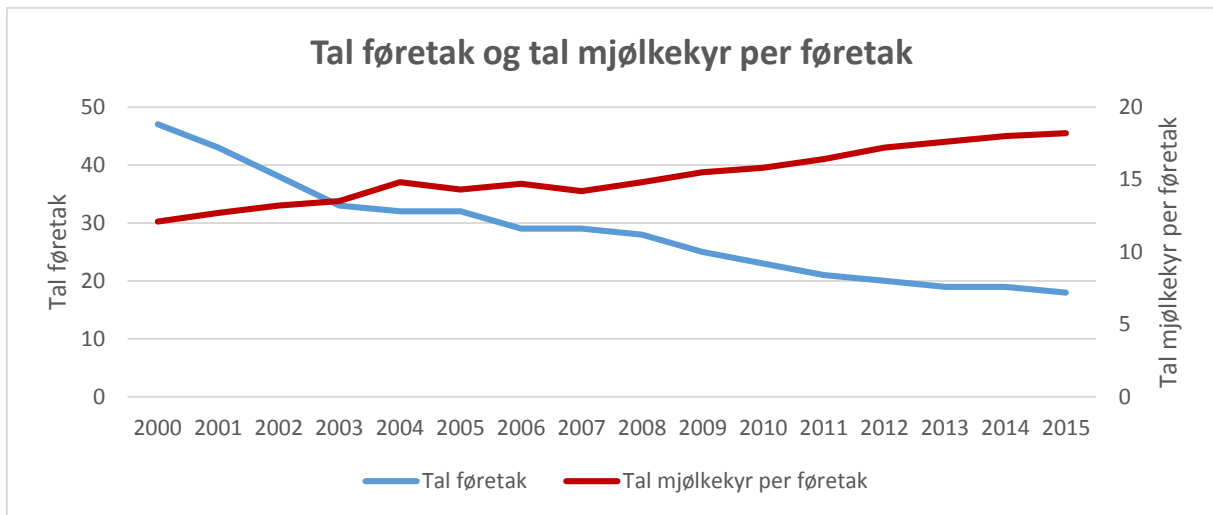
Tekst	2003		2013	
	Tal føretak	Dekar	Tal føretak	Dekar
Grovfôr	116	14070	70	10939
Poteter	8	8	2	2
Jordbær	2	15	0	0
Grønsaker på friland	2	3	0	0
Korn til krossing	1	110	0	0

Grovfôrproduksjon dominerer arealbruken i Sykkylven. Ca 1000 dekar har gått ut av produksjon.

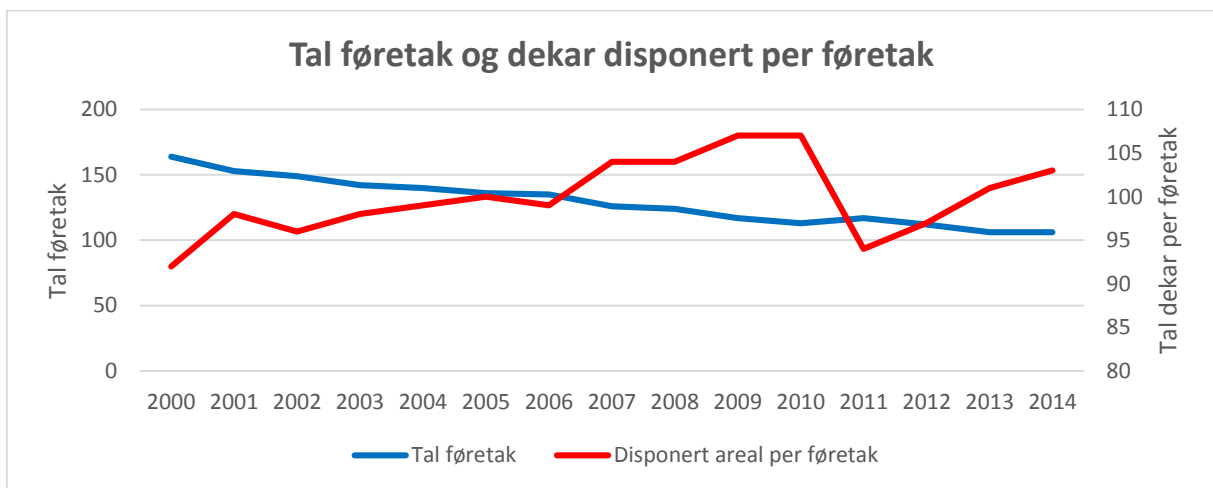
Kjelde: Landbruksdirektoratet

Tal ammekyr er dobla frå 23 i 2000 til 47 i 2014. Ved sida av storfe er det også om lag 36 sauehaldarar med i alt 1458 vaksne sauer, og tal storfe for kjøtproduksjon er om lag 701. Sykkylven har eit økologisk miljø, og bønder her var blant dei aller første i fylket, som har starta opp med andelslandbruk.

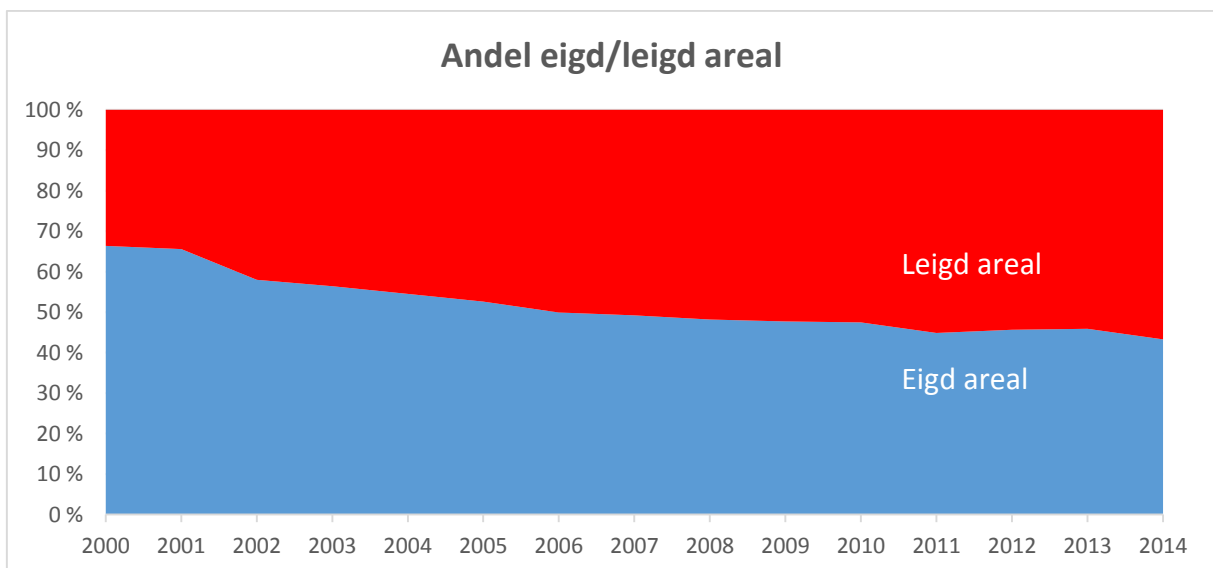
Landbruket i kommunen har dei same utfordringane som fylket elles, lav lønsemd, store strukturendringar og stort investeringsbehov. Landbruket har også utfordringar med rekrutteringa. Mykje leigejord og meir transport er eit aukande problem.



Det blir fleire og fleire kyr i kvar fjøs. Søknader om produksjonstilskot per 1. januar. Kjelde: Landbruksdirektoratet



Kvart føretak dreiv vesentleg meir jord i 2014 enn i 2000, Kjelde: Landbruksdirektoratet



Vesentleg større del av jord i drift er no leigd jord, også i Sykkylven, i 2014 57 % mot 34 % i 2000. Kjelde: Landbruksdirektoratet

	Jordbruksareal	Tal føretak 2013	Tal mjølkekyr	Mjølkekvote 2013	Avverking snitt siste 3 år m ³	NMSK snitt siste 3 år	Tilskot skogsveg snitt siste 3 år kr	Omdisp dyrka jord 2007-2012 da
1502 MOLDE	12 399	62	442	2 652 000	6 063	118 034	183 761	213
1502 KRISTIANSUND	2 930	14	39	234 000	191	560	13 333	33
1504 ÅLESUND	1 718	20	49	294 000	80	19 692	0	291
1511 VANYLVEN	22 549	122	600	3 600 000	3 741	7 285	36 000	27
1514 SANDE	5 588	31	121	726 000	152	1 320	0	84
1515 HERØY	5 115	58	43	258 000	44	0	0	4
1516 ULSTEIN	4 408	29	136	816 000	723	0	5 500	81
1517 HAREID	3 347	20	85	510 000	1 820	0	0	2
1519 VOLDA	15 749	107	592	3 552 000	8 902	36 432	121 452	501
1520 ØRSTA	34 672	187	1326	7 956 000	31 340	55 810	1 804 968	721
1523 ØRSKOG	4 462	34	189	1 134 000	249	9 620	51 051	52
1524 NORDDAL	11 361	96	373	2 238 000	4 356	4 733	75 833	80
1525 STRANDA	14 778	98	681	4 086 000	6 331	22 380	104 069	89
1526 STORDAL	3 992	28	181	1 086 000	5 329	0	331 670	61
1528 SYKKYLVEN	10 631	72	308	1 848 000	4 254	41 035	70 893	296
1529 SKODJE	3 670	18	156	936 000	5 531	227 834	70 600	69
1531 SULA	691	6	21	126 000	0	1 133	0	2
1532 GISKE	9 123	39	368	2 208 000	0	0	0	127
1534 HARAM	17 139	89	718	4 308 000	1 279	11 176	0	110
1535 VESTNES	17 796	99	759	4 554 000	12 028	77 218	13 057	704
1539 RAUMA	33 956	177	1218	7 308 000	16 896	230 073	423 634	200
1543 NESSET	22 666	106	866	5 196 000	4 240	193 215	190 576	933
1545 MIDSUND	4 911	25	152	912 000	0	0	0	29
1546 SANDØY	3 934	14	250	1 500 000	0	0	0	25
1547 Aukra					263	2 400	0	202
1548 FRÆNA	53 171	196	2910	17 460 000	780	43 349	10 833	488
1551 EIDE	19 494	74	770	4 620 000	1 235	7 558	19 500	276
1554 AVERØY	17 902	88	832	4 992 000	534	13 943	0	141
1557 GJEMNES	24 261	126	1061	6 366 000	3 225	107 224	57 665	248
1560 TINGVOLL	18 847	99	860	5 160 000	12 981	732 986	334 728	496
1563 SUNNDAL	21 433	112	744	4 464 000	8 789	195 880	287 500	33
1566 SURNADAL	35 391	164	1538	9 228 000	16 533	705 661	376 662	76
1567 RINDAL	24 767	95	1404	8 424 000	5 809	230 061	11 022	86
1571 HALSA	14 165	87	540	3 240 000	6 104	256 295	194 076	85
1573 SMØLA	14 381	71	170	1 020 000	0	0	0	28
1576 AURE	21 717	98	724	4 344 000	3 512	79 773	0	0

5.2 Landbruk og bygdeutvikling



Kyr på sommarbeite i vakkert kulturlandskap på Auresætra. Foto: Arnold Hoddevik

Fylkesmannen sine fokusområde:

Kommunen har ei sentral rolle i utvikling av landbruket, både det tradisjonelle landbruket og utvikling av nye bygdenæringar. Fylkesmannen legg vekt på samarbeidet som er etablert med kommunane gjennom hoppid.no, og har forventningar til at kommunen utviklar gode samarbeid mellom tradisjonell landbruksforvaltning og Hoppid-kontoret.

I fylket pågår det fleire utviklingsprosjekt, som Fylkesmannen oppmodar kommunane om å vere proaktive i høve til:

Fylkesmannen og partnerskapen har starta eit rekrutteringsprosjekt, i tillegg til etablerte satsingar på vegval for mjølkeprodusentar, eliteprogram for fôrproduksjon, spesialisert kjøtproduksjon og prosjektsatsinga Fortsatt gardsdrift. Kommunen vert oppmoda om å informere bønder om mulighetene til å delta i prosjekta.

Kommunen bør vere merksam på om det er bygder i kommunen som vil/bør søkje om å bli med i bygdemobiliseringsprogrammet

Kommunen har eit ansvar for å planlegge og legge til rette for utvikling av skognæringa i kommunen.

Fylkesmannen sitt bilde av kommunen:

Fylkesmannen har inntrykk av at landbruksforvaltninga har bra kontakt med produksjonsmiljøa. Det er viktig for jordbruket å ta vare på og utvikle aktive og gode produksjonsmiljø.



Driftsbygning og kulturlandskap i Sykkylven. Foto: Fylkesmannen i Møre og Romsdal

Fylkesmannen er generelt oppteken av at kommunane skal vere proaktive i høve til utvikling av landbruksnæringa og bygdene generelt, og ønskjer at det skal utviklast gode samarbeid mellom landbruksforvaltning og Hoppid-kontoret.

Sykkylven kommune har Hoppid-kontor gjennom avtale med Sykkylven Næringsutvikling AS, som står for rettleiing i samband med bedriftsutvikling og -etablering. Gjennom Hoppid-avtalen får kommunen tilgang til eit viktig rådgivingsnettverk, og gründerane kan søkje om avklaringsmidlar i ein tidleg fase av etableringa. I 2013 fekk 170 gründerar over heile fylket tildelt avklaringspengar.

Kommunen er med i eit prosjekt for å auke rekrutteringa til landbruket i Sykkylven, Stranda og Norddal kommunar. Prosjektet set fokus på kompetanseheving, nyskaping og tettare samarbeid mellom ulike fagmiljø i regionane. Målet er å få til verdiskaping i alle ledd og eit meir attraktivt landbruk. Det blir satsa særleg på nye og unge brukarar, gardar der det er uvisse knytt til generasjonsskifte, og dei som ønskjer å satse på landbruksbaserte næringar. Gjennom prosjektet er det arrangert fleire fagkveldar, mellom anna om ny bruk av gamle landbruksbygg, lokalmat og vidareforedling.

Arbeidet er også linka til Møre og Romsdal Bondelag sitt prosjekt for auka rekruttering.

Skogbruk:

I Sykkylven kommune blei det planta i underkant av 4000 dekar i 50-åra. Mykje av denne skogen vil snart vere hogstmoden. Det vil no bli utarbeidd skogbruksplaner i kommunen. Dette vil auke den generelle interessa for skogbruk. Vidare er det bygd ei ny og kjempeflott utskipingskai for tømmer i kommunen. Det vil og påverke lønsemda for skogeigarane positivt, samt at kommunen blir meir interessant for tømmerkjøparar. Kommunen bør ta ein kritisk gjennomgang av kommunale vegar for å vurdere om desse kan oppskrivast i høve til krav om aksellast og lengde på vogntog.

Kommunen si rolle som utviklingsaktør og tilretteleggar er svært viktig for at skogbruk skal bli ei mest mogleg lønsam næring for skogeigarane.

Dialogpunkt:

Kva kan kommunen gjere for å auke/utnytte verdiskapinga og potensialet frå skogbruket?

- Skogsvegar og lunneplassar
- Planting, fornying og skogkultur
- Bruk av skogbruksplaner
- Gjennomgang av veglista (vurdering av kommunale vegar)

5.3 Forvaltningsoppgåver på landbruksområdet



Digitalisering av gardskart har gitt kommunen kart med langt betre kvalitet enn før, både eigedomsgrenser og arealtilstand på jordbruksareal. Frå feltkurs om gardskart. Foto: Arnold Hoddevik

Fylkesmannen sine fokusområde:

Kommunane er vedtaksmynde for juridiske og økonomiske virkemidlar, og gjer innstilling til søknader om tilskot frå bygdeutviklingsmidlane. Fylkesmannen legg vekt på at forvaltninga skal ha god fagleg kvalitet i høve til regelverket innafor dei ulike fagområda. Staten legg større vekt på kontroll no enn tidlegare, og legg vekt på at kontroll særleg skal rettast mot område med stor risiko for at feil kan skje.

Når nye ordningar vert introduserte, har kommunen eit medansvar for å gjere ordningane kjende i næringa.

Jordvern:

Saman med regionale og sentrale myndigheiter har kommunen eit stort ansvar for å ta vare på landbruket sine produksjonsareal gjennom arealforvaltning og kommunen sitt planarbeid.

Kommunen har utarbeidd kart som viser kjerneområde for landbruk. Desse dannar grunnlag for langsiktige utbyggingsgrenser mot landbruksareal. Det er viktig at slike utbyggingsgrenser bli handheva i både planarbeid og i dispensasjonspraksis. Det må også stillast krav om effektiv utnytting av utbyggingsområde.

Landbruksnæringa er avhengig av kommunale tenester med god kapasitet, god kvalitet og rutinar som sikrar effektiv og sikker saksbehandling.

Leigejordsandel på 57 prosent gir grunnlag for å presisere kravet til 10-årige leigekontraktar, som ikkje kan seiast opp av jordeigar. Då talet på føretak har gått kraftig ned, er det også viktig å sjå til at driveplikta blir oppfylt. Det er ynskjelig at kommunen prioriterer oppfølging av driveplikta, slik at dei som driv aktivt landbruk leiger areala på langsiktig kontrakt. Slik vil areala dekke eit behov for tilleggsjord, samstundes som dei blir haldne i hevd. Kommunen viser til at det blir sendt ut orienteringsbrev til alle som nyleg har overteke eigedom med jordbruksareal (eigedomsskifte). Kommunen har også hatt eigne orienteringsmøte om dette. Oppfølging av driveplikta har likevel vist seg som utfordrande, bl.a. på grunn av manglande ressursar.

Tilskotsforvaltning

Fylkesmannen fører årleg kontroll med kommunane si forvaltning. Vi hadde forvaltningskontroll i Sykkylven i 2010 og 2013. Fylkesmannen hadde lite å merke til dei kontrollerte sakene. Kommunen må følgje opp kontrollrapporten. Kommunen må aktivt marknadsføre SMIL-midlane (Spesielle miljøtiltak i jordbruket) og den nye ordninga med tilskot til drenering av jordbruksjord.

SMIL: (Spesielle miljøtiltak i jordbruket)

2014: Tildelt tilskotsramme dette året var kr 280.000. Kommunen har også drege inn noko midlar på saker med utgått arbeidsfrist, og dei er løyvde på nytt. Samla løyving til 10 søknader var kr. 324.000.



Torvløe. Flott utført arbeid. Foto: Arnold Hoddevik

Drenering:

2014: Tildelt ramme var kr 130.000. Kr 93.500 vart løyvt i tilskot til 4 søknader.

Fylkesmannen sitt bilde av kommunen:

- Landbruksforvaltninga i kommunen har brei og allsidig landbrukskompetanse. Kommunen har god oppfølging av SMIL- og dreneringssakene.

Dialogpunkt

- Nytt regionalt miljøprogram for Møre og Romsdal vart innført i 2013. Er det alle som utnyttar mulighetene gjennom Regionalt Miljøprogram?
- Er det gode rutinar for risikobasert kontroll og oppfølging av eventuelle avvik knytt til produksjonstilskot og anna tilskotsforvaltning?

Kap. 6 – Oppvekst og utdanning



Fylkesmannen skal bidra til at den nasjonale utdanningspolitikken blir følgd opp.

- Generelt om status, utviklingstrekk og utfordringar på fagområdet
- Barnehage
- Grunnskule

6.1 Generelt om status, utviklingstrekk og utfordringar på fagområdet

Barn og unge har plikt til grunnskuleopplæring, og rett til ei offentleg grunnskuleopplæring. Noreg har tiårig obligatorisk grunnskule som blir finansiert av kommunane. Barna tek til på skulen det året dei fyller 6 år. All ungdom mellom 16 og 19 år har rett til vidaregåande opplæring. Elevane kan velje mellom yrkesførebuande eller studieførebuande program, og opplæringa blir finansiert av fylkeskommunen.

Fylkesmannen skal bidra til at den nasjonale utdanningspolitikken blir følgd opp av fylkeskommunale, kommunale og private skuleeigarar. Vi skal vere ein ressurs og eit serviceorgan for kommunar, fylkeskommunar og andre med oppgåver innanfor opplæring, til dømes private skular, studieforbund og folkehøgskular.

Fylkesmannen skal dessutan bidra til å ivareta rettane og rettsvernet til elevar, føresette, lærlingar og deltakarar i vaksenopplæringa.

6.2 Barnehage

Barnehagen skal vere ei pedagogisk verksemd som gir barn under skulepliktig alder gode tilhøve for utvikling og aktivitet. Alle kommunar har ei lovfesta plikt til å tilby nok barnehageplassar, og kommunane har også ansvar for å finansiere barnehagane.

Fylkesmannen skal medverke til å nå dei nasjonale måla for barnehagepolitikken.

Fylkesmannen skal mellom anna:

- utføre tilsyn
- gi generell informasjon og rettleiing
- sikre rettar gjennom behandling av klager og andre enkeltsaker
- leggje til rette for og vere pådrivar i arbeidet med å betre kvaliteten
- forvalte statlege tilskot
- medverke til tverrfagleg samarbeid

Fylkesmannen sine fokusområde:

Retten til barnehageplass: Fylkesmannen skal følgje opp kommunane og sjå til at dei oppfyller retten til barnehageplass.

Rekruttering: Fylkesmannen skal prioritere og sette i verk tiltak for auka rekruttering til barnehagelæreryrket.

Likestilling: Fylkesmannen skal bidra med å auke rekrutteringa av menn til barnehagelæreryrket.

Innhaldet i barnehagen og utviklinga av kvalitet i barnehagen: Fylkesmannen skal på fleire området arbeide med tiltak for å auke kvaliteten i barnehagane, mellom anna:

- bidra til vidareføring av satsinga *Vennskap og deltaking* - kompetansesatsing for barnehagetilsette til dømes tiltak for å ta i vare mangfalds- og likestillingsperspektivet
- bidra til implementering av rettleiaren *Barns trivsel – voksnes ansvar* - gjennom samarbeid med relevante aktørar
- informere om tiltaka for rettleiing av nyutdanna barnehagelærarar

Økonomisk likeverdig behandling: Prioritere informasjon knytt til kommunane sin praktisering av forskrift om likeverdig behandling ved tildeling av offentlege tilskot til ikkje-kommunale barnehagar

Fylkesmannen sitt bilde av kommunen:

Retten til barnehageplass:

Ut frå Fylkesmannen si vurdering oppfyller kommunen retten til barnehageplass.

Rekruttering:

Kommunen hadde 22,2 prosent av styrarar og pedagogiske leiarar på dispensasjon frå utdanningskravet i des. 2013. (2014 tala er dessverre ikkje klare endå) Det betyr 11 av 52 på dispensasjon. «Kommune» kommune synest såleis å ha betydelege utfordringar med å få rekruttert kvalifisert personell til barnehagane. Sett i forhold til SSB sine prognosar for befolkningsutviklinga, vil behovet for tilsette i barnehagane vere rimeleg stabilt på lang sikt (2020-2040), med minus 3 tilsette i 2020, og minus 3 fram mot 2040. Dette i forhold til dagens bemanningsnivå, og erstatning av tilsette som sluttar/ går av med pensjon kjem i tillegg. Dette i forhold til dagens bemanningsnivå, og erstatning av tilsette som sluttar/ går av med pensjon kjem i tillegg.

Likestilling:

I basisverksemda med styrarar, pedagogiske leiarar og assistentar er det i barnehagane i Sykkylven 2,4 % menn, altså 3 av 125, mot fylkessnittet på 4,5%.

Innhaldet i barnehagen og utviklinga av kvalitet i barnehagen:

Fylkesmannen sin kjennskap til innhaldet i barnehagesektoren kjem i det vesentlege frå klagesaker, gjennomførte tilsyn og kontakt i samband med tildeling av utviklingsmidlar, konferansar, møte m.m..

Kommunen har plan for eiga tilsynsverksemd. Kommunen er tildelt ordinære kompetansemidlar 2014, på bakgrunn av plan, og tildelt utviklingsmidlar for arbeid med tiltak til barn med særskilte behov (2015).

Har arbeidd godt med kompetansetiltak i regionen Nordre Sunnmøre over tid, både regionale og lokale tiltak. Det er no nye personar inn i leiinga av barnehagesektoren. Fylkesmannen hadde nyleg tilsyn med kommunen som barnehagemyndigheit. Rapporten er per dato ikkje ferdigstilt.

Økonomisk likeverdig behandling:

I Sykkylven kommune er det 5 kommunale barnehagar og 4 ikkje-kommunale. Praktiseringa av forskrift om likeverdig økonomisk behandling av ikkje-kommunale barnehagar er såleis eit svært aktuelt tema.

Nøkkeltal for barnehageområdet for 2013 (2014-tala er ikkje klare endå)

Indikatorar	1528 Sykkylven	KOSTRA gr. 10	M&R	Landet u/ Oslo
Del av barn 1-5 år med barnehageplass	88,4	89,1	92,6	90,8
Del av barn i barnehagane som er minoritetsspråklege	13,1	9,7	9,2	11,2
Del av barn i barnehagar i kommunale barnehagar	53	62	49	50
Del av tilsette med førskolelærerutdanning	26,8	32,7	30,2	34,1
Del av assistentar med fagutdanning eller tilsvarande	27	31	29	30
Del av tilsette i barnehagane som er menn	2,4	5,4	4,2	7,6
Barn per årsverk i kommunale b.h.g.	6,1	6,4	6,1	6,2
Barn per årsverk i private b.h.g.	6,6	6,7	6,5	6,5
Korrigerte brutto driftsutgifter til kommunale barnehagar per korrigert opphaldstime (kr)	58	54	53	54
Kommunale overføringar av driftsmidlar til private barnehagar per korrigert opphaldstime (kr)	40	37	36	39
Styrka tilbod etter barnehagelov(kostra-funksjon 211) og spesialpedagogisk hjelp etter opplæringslov (§ 5-7)				
Andel av barn i barnehagar som får ekstra ressursar til styrka tilbod (f 211)	21,6	15,6	15	16,4
Brutto driftsutgifter per barn som får ekstra ressursar etter funksjon 211	54927	70240	67095	61037
Andel barn i barnehagar med spesialpedagogisk hjelp etter oppl. § 5-7	3,4		2,8	2,2
Årstimar hjelp per barn etter § 5-7	188		424	548
Fordeling av timar på (spesial)pedagog/ assistent etter § 5-7	81/19		37/63	55/45

Dialogpunkt

- Kva utfordringar har kommunen opplevd som både barnehageeigar og -myndigheit?
- På kva måte arbeider ein med strategien Kompetanse for framtidens barnehage?

6.3 Grunnskule

Med grunnopplæring meiner vi grunnskule og vidaregåande opplæring. Opplæring på grunnskulenivå er eit kommunalt ansvar, medan fylkeskommunen har ansvar for opplæringa på vidaregåande nivå. I tillegg kan private skuleeigarar tilby grunnopplæring.

Fylkesmannen medverkar til kvalitetsutvikling av grunnopplæringa gjennom rapportering, vurdering og rettleiing. Fylkesmannen utøver dessutan tilsyn, ser til at vedtak er lovlege og handsamar klagesaker knytt til grunnopplæringa.

Fylkesmannen koordinerer avvikling av sentralt gjeve eksamen i vidaregåande opplæring.

Fylkesmannen sine fokusområde:

Læringsmiljø: Elevane har rett på et læringsmiljø som fremmar helse trivsel og læring (jf opplæringslova § 9a-1. Status på området kan indikerast gjennom resultat frå elevundersøkinga for indikatorar relatert til læringsmiljøet.

Fylkesmannen har i perioden frå hausten 2010 og fram til 2014 ført tilsyn med kor godt skulane arbeider med skulemiljøet på områda førebygging, individuelt retta arbeid og brukarmedverknad. FM har gjennom prosjektskjønnsmidlar i 2011 og 2012 støtta prosjekt som siktar mot å utvikle skulane sitt systematiske arbeid med temaet. I 2015 vil Fylkesmannen føre vidare arbeidet mot mobbing og krenkande åtferd gjennom målretta tiltak.

Ressurssituasjonen: Fylkesmannen følgjer med på utviklinga av ressursbruken i skulen, også kor stor del av elevar som får spesialundervisning og kor stor del av ressursane som blir brukt til spesialundervisning kontra ordinær opplæring. Ein auke i bruken av spesialundervisning som medfører reduksjon av ressursar til ordinær opplæring er etter FM si vurdering ei uønskt utvikling. FM har dei siste åra presentert statistikk på området på arenaer med kommunane og sett fokus på utviklinga. FM har gjennom prosjektskjønnsmidlar i 2011, 2012 og 2013 støtta prosjekt som siktar mot å forbetre kommunane, skulane og PPT sitt arbeid med spesialundervisninga.

Tilstandsrapporten og skuleeigar sitt ansvar: Fylkesmannen har fokus på at skuleeigar brukar tilstandsrapporten etter opplæringslova § 13-10 som grunnlag for drøftingar og når ei skal ta avgjerder på politisk skuleeigarnivå.

Fylkesmannen samarbeider med KS og M&R fylkeskommune om skuleeigarprogrammet «Den gode skuleeigar» som blir gjennomført i 2013 og 2014.

Vurdering for læring: Overordna målsetting er å legge til rette for at skuleleigar og skular kan vidareutvikle ein vurderingskultur og ein vurderingspraksis som har læring som mål. Dette er ei fireårig satsing som har vart frå hausten 2010. Møre og Romsdal er med i 4. pulje som starta våren 2013. Satsinga viser seg å ha vore vellukka no bestemt vidareført slik at fleire får høve til å vere med på dette utviklingsprogrammet.

Ungdomstrinnssatsinga: På grunnlag av Meld. St. 22 *Motivasjon – mestring – muligheter* (Ungdomstrinnsmeldinga), er det frå sentralt hald utarbeidd ein eigen strategi for gjennomføring av satsinga på ungdomstrinnet i fem år framover. Målsettinga er eit meir praktisk, variert, relevant og utfordrande ungdomstrinn som skal auke elevane sin motivasjon og læring. Regjeringa gjer tre hovudgrep som skal bidra til dette: innføring av valfag, auka fleksibilitet og prioriterte verkemiddel for utvikling av forbetra undervisning i den ordinære opplæringa.

Fylkesmannen sitt bilde av kommunen:

Læringsmiljø:

Ved å bruke prosentil som mål kan ein sjå korleis skulane i kommunen grupperer seg i forhold til alle skulane i landet.

Forklaring:

Prosentilar er oppgitt som tal mellom 1 og 5. 1 = mellom dei 20 % med lågaste mobbetal landet, 2 = mellom dei 40 % lågaste, 3 = 60%, 4 = mellom dei 40 % høgaste tala og 5 = mellom dei 20 % med høgaste mobbetal i landet.

Tala for skulane i Sykkylven frå 2009 til 2013 er slik (vi har endå ikkje gjort desse berekningane for 2014):

7. trinn:

Skule	Prosentil 2013	2012	2011	2010	2009
Aure skule	1	2	3	3	2
Tandstad skule	1	1	1	3	Ikkje deltatt
Ullavik skule	3	2	5	3	Ikkje deltatt

10. trinn:

Skule	Prosentil 2013	2012	2011	2010	2009
Sykkylven ungdomsskule	3	4	5	3	4

Ressurssituasjonen:

Sykkylven har inneverande skuleår andel elevar med spesialundervisning høgare enn snittet med 10,2 %. Landsnittet er 8,4 %. I perioden frå 2005 til 2014 har talet variert mellom 10,1 % og 12,8 %.

I same perioden frå 2005 og fram til no har den samla lærartettleiken vore omtrent uendra, i og med at gjennomsnittleg gruppestorleik har vore omtrent uendra.

Sykkylven brukar ein omtrent lik del av lærartimane til spesialundervisning som snittet, ca. 19 % mot lands- og fylkessnitt på ca. 18%.

Vurdering for læring:

Sykkylven kommune er med i satsinga *Vurdering for læring*. Representantane frå kommunen har vore aktivt med i arbeidet. Denne nasjonale satsinga går ut på å auke kvaliteten på elevvurderinga, som eit verkemiddel til betre læring for elevane. Det er meininga at deltakande kommunar også skal bidra til spreiring av kunnskapen dei får gjennom satsinga til andre.

Ungdomstrinssatsinga:

Satsinga kom i gang frå og med hausten 2013, og kommunane vart våren 2013 invitert til ei kartlegging av kompetansebehov innanfor dei prioriterte områda. Det vil bli gitt tilbod om støtte til skulebasert kompetanseutvikling til alle ungdomsskulane i landet med oppstart anten hausten 2013, 2014, 2015 eller 2016. Det blir viktig at kommunane, ut frå eigne planar og behov, legg opp ein eigen strategi for satsinga. Det bør der klargjerast om og korleis dei vil utnytte tilboda om støtte frå eit høgskulemiljø, og korleis dei legg opp utviklinga av ungdomstrinnet også utanom perioden på tre semester der dei får ekstern bistand.

Sykkylven er sett opp i pulje 4 med oppstart av bistand frå høgskulemiljø frå og med hausten 2016 og i tre semester framover. Tilbod om slik bistand går ut til kommunen frå Utdanningsdirektoratet.

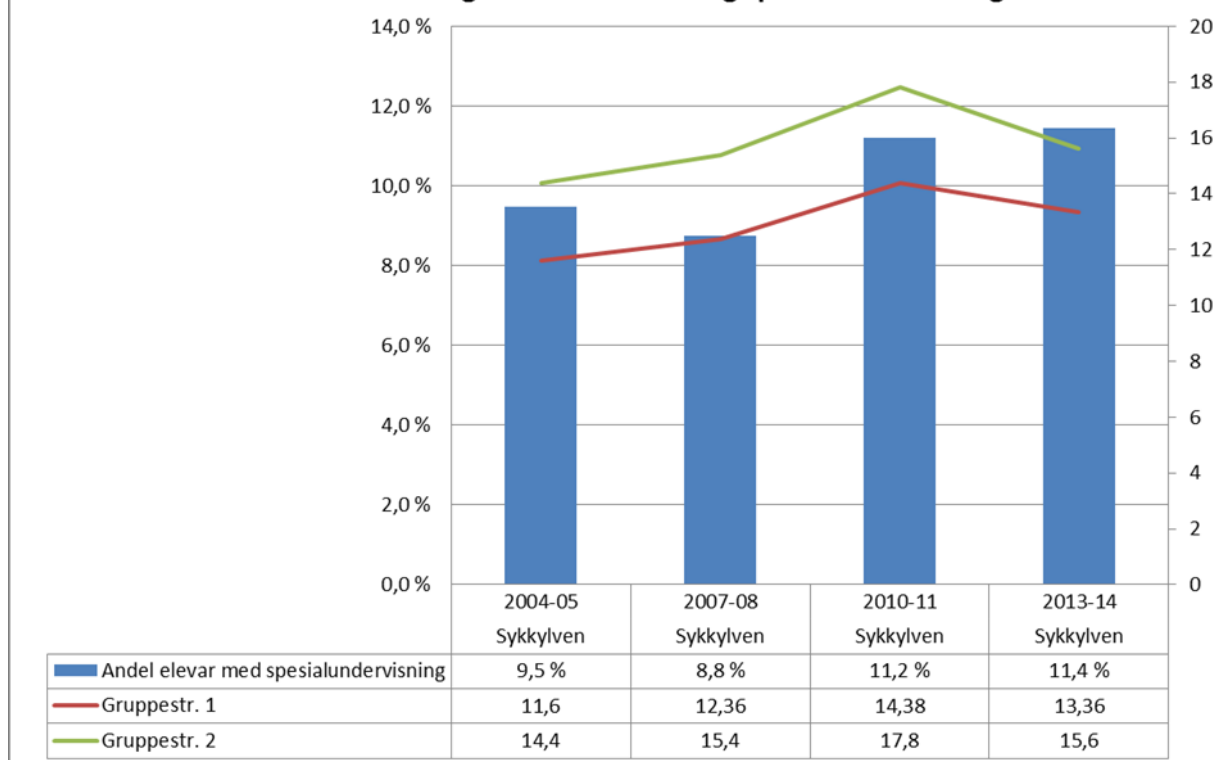


Nøkkeltal for grunnskoleområdet for 2013 (2014-tala er ikkje klare endå)

<i>Indikatorar</i>	<i>1528 Sykkylven</i>	<i>KOSTRA -gruppe 10</i>	<i>M&R</i>	<i>Landet u/ Oslo</i>
Elevar per kommunal skule	160	184	170	210
Gjennomsnittleg gruppestorleik, 1.-10.årstrinn	13,4	12,9	13,2	13,5
Del av elevar i grunnskolen som får spesialundervisning	11,6	8,3	8,9	8,4
Del av elevar i grunnskolen som får særskilt norskopplæring	3,4	4,5	4,5	5,7
Del av timar til spesialundervisning av lærartimar totalt	17,3	18,2	18	17,8
Del av elevar i grunnskolen som får tilbod om skoleskyss	24	38	29	24
Gjennomsnittleg grunnskolepoeng	39,4	..	40,1	40
Andel elevar med direkte overgang frå grunnskole til vidaregåande opplæring	100	98	98,3	98

Utviklinga av prosentdel elevar med spesialundervisning sett opp mot lærartettleik (gruppestorleik) dei siste ni åra.

Utviklinga av lærartettleik og spesialundervisning



Dialogpunkt

- Korleis vurdere kommunen den forholdsvis høge andelen elevar med spesialundervisning, og særleg på ungdomstrinnet?
- Korleis vurderer kommunen skulane sine tal for rapportert mobbing, og korleis vil ein arbeid for å unngå at elevar blir utsett for mobbing og andre former for krenking?



Kap. 7 – Helse og sosial

- Generelt om status, utviklingstrekk og utfordringar på fagområdet
- Kommnehelse
- Pleie og omsorg
- Gjennomføring av helsehjelp med tvang
- Psykisk helsearbeid
- Rusfeltet
- Sosialtenesta
- Barnevern

7.1 Generelt om status, utviklingstrekk og utfordringar på fagområdet

Fylkesmannen er eit forvaltnings- og kompetanseorgan og skal medverke til å gjennomføre nasjonal politikk i helse- og omsorgssektoren regionalt og iverksetting av sektorpolitikken gjennom kommunane. Fylkesmannen skal drive rådgiving mot sentrale myndigheiter,

kommunane, fylkeskommunane, helseføretaka, frivillige organisasjonar og befolkninga. Dette inneber blant anna å informere, rettleie og gi råd innan helse- og omsorgslovgivinga, sosiallovgivinga og barnevernlovgivinga.

Gjennomføring av samhandlingsreforma vil krevje ekstra merksemd i åra framover. Vidare har Fylkesmannen oppgåver knytt opp mot kvalitetsutvikling og prioritering i helse- og omsorgstenesta. Fylkesmannen har gjennom eit eige fullmaktsbrev fullmakt til å forvalte ulike tilskotsordningar.

Fylkesmannen skal, som tilsynsmyndighet, ha kunnskap om barns oppvekstforhold, befolkningas levkår, helsemessige forhold i befolkninga og behov for barnevernstenester, sosiale tenester i Nav og helse- og omsorgstenester. Fylkesmannen skal vidare kontrollere om tenestene blir utøvd i tråd med krav i barnevernlova, lov om sosiale tenester i Nav, lov om kommunale helse- og omsorgstenester, spesialisthelsetenestelova m.v. og gripe inn overfor verksemdar som utøver sine tenester i strid med lovgivinga. Fylkesmannen skal føre tilsyn med alt helsepersonell og anna personell i kommune- og spesialisthelseteneste som yter helse- og omsorgstenester.



7.2 Kommnehelse

Dette delkapitlet omhandlar kommunens lovpålagde ansvar for legetenester og øyeblikkeleg hjelp, helsestasjonstenester, skulehelsetenester og førebyggjande helsearbeid. Desse tenestene er forankra i *Lov om kommunale Helse- og omsorgstenester*.

Fylkesmannen sine fokusområde:

Legetenester:

- Fylkesmannen har eit følgje-med ansvar når det gjeld forsvarlege legetenester og tilstrekkeleg legedekning i kommunane.
- Fylkesmannen følgjer med i utviklinga av nye tilbod om øyeblikkeleg hjelp i kommunane (ø-hjelp), korleis tilboda blir organisert og korleis samarbeidet med helseføretaket sikrar trygge tenester for befolkninga.
- Fylkesmannen følgjer også med på prosessar omkring organisering av legevaktstenester. Frå 2014 skal også nytt digitalt nødnett innførast i Møre og Romsdal. Fylkesmannen stiller seg positiv til legevaktssamarbeid, og er av den

oppfatning at dette vil samla sett gjere tenestene meir robust og kvalitetsmessig sett betre.

Førebyggande helsetenester:

Fylkesmannen har fokus på førebyggande helsetenester og forvaltar tilskotsmidlar til etablering og vidareutvikling av frisklivssentral i kommunane.

Fylkesmannen sitt bilde av kommunen:

Fastlegetenesta og klagesaker:

I følge HELFO har Sykkylven kommune seks fastlegelister. Per 23. mars 2015 har tre av listene ledige plassar. Antall ledige plassar på dei listene er 20, 642 og 192.

Fylkesmannen har i 2014 behandla fire tilsynssaker mot Sykkylven kommune, tre av disse mot Sykkylven legekantor. I ei av dei fire sakene blei det påvist lovbrøt, medan det i ei sak blei peika på rom for forbetringar. Fylkesmannen mottok ein periode i 2014 mange telefonar, brev og e-postar om Sykkylven legekantor. Fylkesmannen har behandla to rettighetsklager frå kommunen i 2014. Eit vedtak blei sendt tilbake for ny behandling, og eit vedtak blei heilt eller delvis endra.

Helsefremjande og førebyggande arbeid

Gjennom føringane av samhandlingsreforma og nytt lovverk skal kommunen ha tilbod om helsefremjande og førebyggande tenester for innbyggjarane. Sykkylven kommune har ikkje etablert frisklivssentral.

Helsestasjonsteneste og helseteneste i skolen

Kommunen har 7 årsverk i alt til førebygging, helsestasjon og skolehelseteneste og talet på årsverk er ikkje endra om ein ser på tala frå 2011 til 2013. Kommunen har etablert helsestasjon for ungdom (kjelde: Kostra).

Sykkylven kommune får kr 724 000 til styrking av helsestasjon- og skolehelseteneste innan frie inntekter for 2015.

Fylkesmannen har ikkje hatt klager, eller tilsyn med helsestasjon- og skolehelsetenesta på fleire år, og er ikkje kjent med kvaliteten på områdene.

Dialogpunkt

- Korleis vurderer kommunen tilgangen på fastlege i kommunale oppgåver, eksempelvis sjukeheim, helsestasjon, miljøretta helsevern, både no og i dei komande åra?
- Korleis vil ev. kommunen i framtida sikre dekning av fastlegar?
- Kva er den største utfordringa kommunen ser når det gjeld kommunal ø-hjelp, her under organisering av akutt plassar, legevaktsteneste med digitalt nødnett, legevaktsbemanning og ambulansetenester?
- Korleis sikrar kommunen tilbod om helsefremjande og førebyggjande tenester for alle innbyggjarane?
- Kva er den største utfordringa for kommunen i arbeidet med helsefremjande og førebyggjande tiltak?
- Kva plan har kommunen for styrking av helsestasjon- og skolehelsetenesta i

7.3 Pleie og omsorg

Dette delkapitlet omhandlar kommunens lovpålagde ansvar for helsetenester i heimen, personleg assistanse, her under praktisk bistand og opplæring, støttekontakt, plass i institusjon, her under sjukeheim og avlastningstiltak. Desse tenestene er forankra i *Lov om kommunale Helse- og omsorgstenester*.

Fylkesmannen sine fokusområde:

Fylkesmannen har mange oppgåver knytt til dette tenesteområdet, mellom anna gjennom den nasjonale satsinga Omsorgsplan 2015, som no er utvida til 2020 – Morgondagens omsorg.

Demensplan 2015

Til grunn for demensplanen ligg ei erkjening av at dagens omsorgsteneste ikkje i stor nok grad er bygd og tilrettelagt for personar med demens. Det gjer at det dei næraste åra er naudsynt med endringar både i høve til omsorgstenesta si kompetanse, organisering og fysiske utforming. Demensplanen løfter fram tre hovudsatsingsområde: *dagaktivitetstilbod, betre tilpassa butilbod, samt auka kunnskap og kompetanse*. Demensplanen har tydelege mål som skal vere nådd ved planperiodens slutt i 2015.

Kompetanseløftet 2015 (K2015) er regjeringa sin kompetanse- og rekrutteringsplan for dei kommunale omsorgstenestene. Med betydeleg fleire eldre og andre med behov for omsorgstenester og færre i yrkesaktiv alder, går aldersbereevena ned. Kompetanseløftet

inneheld strategiar og tiltak som skal bidra til å sikre tilstrekkeleg, kompetent og stabil bemanning i omsorgstenestene. Det skal bidra til å møte utfordringane Norge står framfor knytt til den demografiske utviklinga og det framtidige sjukdomsbilete i befolkninga. Tilskot frå K2015 har søknadsfrist 01.april og 01. september, og blir tildelt i juni og oktober.

Kvalitet og pasientsikkerheit i helse- og omsorgstenesta

Det konkrete arbeidet for å betre kvaliteten i helse- og omsorgstenestene må i all hovudsak skje i verksemdene. Systematisk kvalitets- og pasientsikkerheitsarbeid er eit ansvar for leiarar på alle nivå i tenesta. Arbeidet må forankrast hos og blir etterspurt av toppleiinga, men spesielt leiarar som arbeider nær pasienten har ei nøkkelrolle. Det overordna mål for kvalitets- og pasientsikkerheitsarbeidet er:

- eit meir brukarorientert helse- og omsorgstilbod
- auka satsing på systematisk kvalitetsforbetring
- betre pasientsikkerheit og færre uønska hendingar

Koordinerande eining

Føremålet med koordinerande eining for habilitering og rehabilitering er å medverke til at brukarar som har behov for tenester frå fleire ulike tenester frå fleire aktørar skal få eit heilskapleg tenestetilbod. Det er krav om at koordinerande eining skal vere synleg, tilgjengeleg og etablert.

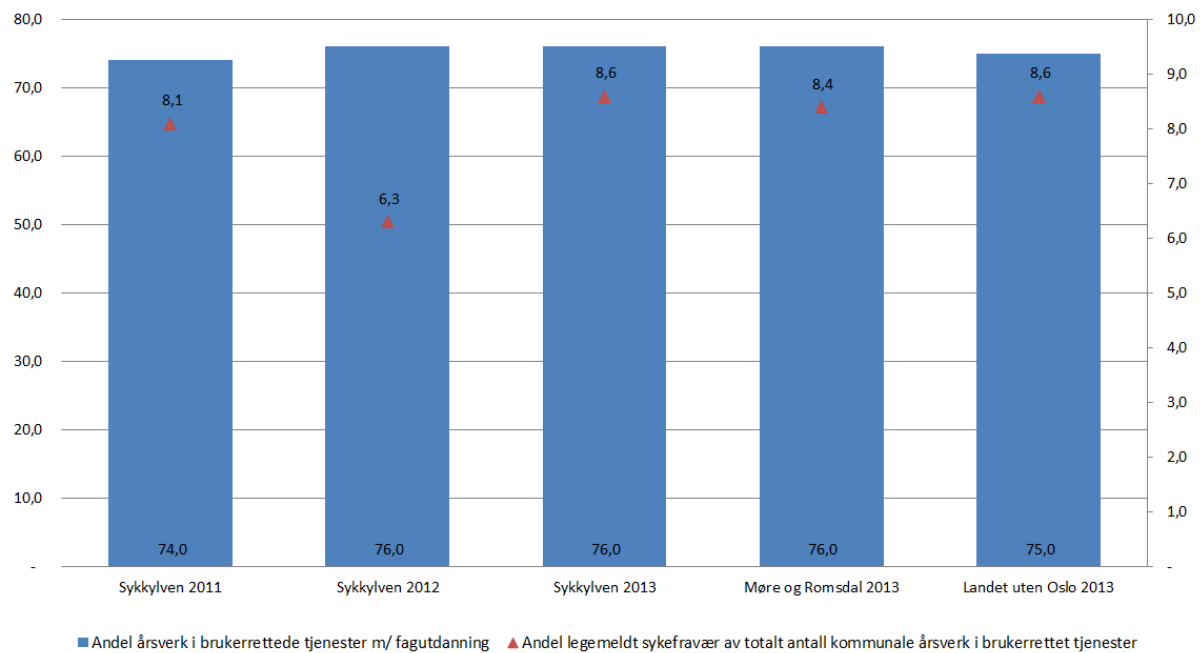
Fylkesmannen sitt bilde av kommunen:

Demensomsorg

Framtidige omsorgsutfordringar skal stå på dagsorden i det ordinære kommuneplanarbeidet. Det vil bidra til langsiktig planlegging og prioritering av omsorgstenesta generelt og demensomsorga spesielt. Sykkylven kommune har ikkje eigen demensplan, men tenester til personar med demens er teke med i helse- og omsorgsplan 2012-2020. Kommunen har ikkje gjennomført pårørandskule i 2013 eller 2014. Kommunen har demensteam, skjerma eining og dagaktivitetstilbod .

Andel årsverk i brukarretta tenester m/ fagutdanning(Enhet %)

Det er eit mål for Kompetanseløftet 2015 i vårt fylke, at 90 prosent av dei tilsette i brukarretta pleie- og omsorgsteneste skal ha helse- og sosialfagleg utdanning. Det er eit ambisiøst mål, som krev felles initiativ frå både utdanningsinstitusjonar og kommunar. Sykkylven kommune har 76 prosent andel årsverk i brukarretta tenester med fagutdanning, ein auke på to prosent frå 2011. Det er høgare enn gjennomsnittet for landet og på same nivå som Møre og Romsdal.



Andel plassar i einerom i pleie- og omsorgsinstitusjonar (Enhet %)

	2011	2012	2013
Kommunar i Møre og Romsdal			
Sykkylven	100	100	100
Møre og Romsdal	95.2	93.9	92.7
Landet	93.8	93.5	93.8

Sykkylven kommune har 100 prosent av plassane i einerom. Fylkesmannen er av den oppfatning at det er viktig å halde fast på den tydelege nasjonale målsettinga om at personar som skal bu på institusjon over lengre tid, skal få tilbod om eige rom. Dette er også forankra i Forskrift om kvalitet i pleie og omsorgstenestane, som seier at kommunen skal utarbeide skriftlege nedfelte prosedyrar som søker å sikre at brukarar av pleie- og omsorgstenester får tilfredsstilt grunnleggande behov som tilbod om eige rom ved langtidsopphold.

Legetimar pr. veke pr. bebuar i sjukeheim

<u>Region</u>	<u>2011</u>	<u>2012</u>	<u>2013</u>	Legetimer per uke per beboer - lokal norm 2008
Sykkylven	0.21	0.40	0.29	0,40
Møre og Romsdal	0.33	0.38	0,40	
Landet	0,39	0,43	0,46	

Indikatoren viser gjennomsnittleg tal på legetimar pr. veke pr. bebuar i sjukeheim og buform med heildøgns omsorg og pleie. 0.25 timer tilsvarar 15 min. pr beboar.

Alle kommunane skal ha ein eigen lokal norm for legedekning på sjukeheim. Sykkylven kommune sette 0,40 legetimar pr. veke pr. bebuar som lokal norm i 2007. Kommunen hadde 0,29 legetimar per veke per bebuar i 2013. Sykkylven kommune ligg lågare enn gjennomsnittet både for landet og Møre og Romsdal.

Det er framleis grunn til å ha eit sterkt fokus på utviklinga når det gjeld legetid i sjukeheimar og i pleie- og omsorgstenestene elles, spesielt med tanke på at bebuarane i sjukeheim ofte har fleire og meir komplekse helseproblem. Det er om lag 75- 80 % av bebuarane som har kognitiv svikt eller ein demenssjukdom. Kortare liggetid på sjukehus, auka vektlegging av korttids- og rehabiliteringsopphald og styrking av palliativ behandling stiller òg større krav til medisinsk-fagleg kompetanse i sjukeheim. Etter innføringa av Samhandlingsreforma er utbygging av akutt plassar og lokalmedisinske senter viktige verkemiddel for kommunane.

Dialogpunkt

- Har kommunen planar om eigen demensplan?
- Har kommunen planar om å auke talet på dagaktivitetsplasser?
- Har kommunen planar om å starte pårørandeskule/samtalegruppe ?
- Har kommunen rett normtal på legetimar pr. veke pr. bebuar i sjukeheim i 2015, basert på risiko- og behovsvurdering?
- Kva gjer kommunen for å auke andel årsverk med fagutdanning?
- Kva pasientgruppe er det som har minst fagutdanna personell?

7.4 Gjennomføring av helsehjelp eller omsorgstenester med tvang

Å yte helsehjelp eller omsorgstenester ved bruk av tvang er eit inngrep i pasienten sin sjølvråderett. Difor er rettstryggleiken særskilt viktig ved denne typen tiltak. Fylkesmannen skal sjå til at regelverket er fylgt, og at det blir fatta vedtak om tvungen hjelp der dette er aktuelt. Delkapitlet omhandlar tvang etter:

- Pasient- og brukarrettighetslova kap. 4A
- Helse- og omsorgstenestelova kap. 9

Fylkesmannen sine fokusområde:

Pasient- og brukarrettighetslova kap. 4A:

Pasient- og brukarrettighetslova kapittel 4A vart iverksett 01.01. 2009. Regelverket skal sikre at personar utan samtykkekompetanse, som motsett seg helsehjelp skal ha sin rettstryggleik ivarett. Fylkesmannen driv opplæring og rettleiing, samt etterprøver vedtak og behandlar klager.

Helse- og omsorgstenestelova kap. 9:

Fylkesmannen si hovudoppgåve i høve til bruk av tvang og makt overfor personar med psykisk utviklingshemming er sakshandsaming av kommunane sine vedtak om bruk av tvang og makt og avgjerder om skadeavverjande tiltak i naudsituasjonar.

Gjennom si sakshandsaming og ved ulike tilsyn får Fylkesmannen kjennskap til kommunane sin praksis på dette området. Dei siste åra har det vore fokusert på korleis kommunane kan sikre kvaliteten i tenestene til personar med psykisk utviklingshemming. Det er særleg lagt vekt på kva tiltak som kan settast i verk for å fylle lova sine krav om kvalifisert personell. I 2014 vil Fylkesmannen gjennom sitt utviklingsarbeid fokusere på lova sine krav til tenester som er fagleg og etisk forsvarleg, samt kravet om å arbeide med å finne andre løysingar enn bruk av tvang og makt.

Fylkesmannen sitt bilde av kommunen:

Pasient- og brukarrettighetslova kap. 4A:

Fylkesmannen har fått kopi av 13 vedtak frå Sykkylven i 2014. Eit sentralt spørsmål er om regelverket er tilstrekkeleg kjent for alle aktuelle tenesteytarar i kommunen.

Helse- og omsorgstenestelova kap 9:

Per 01.01.2014 er det rapportert om 28 personar med psykisk utviklingshemming over 16 år i Sykkylven kommune. Sykkylven har gjort vedtak om bruk av tvang og makt i helse- og omsorgstenestene overfor fleire personar. Fylkesmannen er kjent med at kommunen dei siste åra har gjort omfattande grep i tenesteytinga til enkelte personar med utviklingshemming, men ser at det framleis er behov for å ta ytterlegare grep. Fylkesmannen

har i 2015 sendt eit vedtak om bruk av tvang og makt i retur på grunn av at det er naudsynt med endringar av ei slik tyding at saka med dette sendast tilbake til kommunen for ny vurdering. I tillegg ventar Fylkesmannen på at kommunen skal endre vedtaket sitt i ei anna sak. Det har med andre ord vore svikt i sakshandsaminga i høve helse- og omsorgstenstelova kapittel 9.

Dialogpunkt

- Korleis sikrar kommunen at regelverket knytt til avgjerd om bortfall av samtykkekompetanse og tvang, er kjent og etterlevd i heile personalgruppa?
- Korleis blir kunnskap om regelverket overført til andre tenesteområde i kommunen?

7.5 Psykisk helsearbeid

Dei kommunale helse- og omsorgstenestene omfattar tenester etter behov uavhengig av brukarens diagnose. Kommunen må derfor sjå til at tilbodet til personar med psykiske helseproblem har omfang og kvalitet i samsvar med behovet. Kommunen må også syte for at tenestene har den kompetanse som trengs for å yte eit forsvarleg tilbod.

Fylkesmannen sine fokusområde:

Fylkesmannen har i oppgåve å fylgje med på utviklinga i tenestetilbodet og medverke til auka kvalitet og kompetanse. Ein er spesielt oppteken av god koordinering mellom ulike tenesteaktørar og godt tverrfagleg arbeid.

Fylkesmannen skal gjere seg kjent med, og fylgje tenesteutviklinga på felte *psykisk helsearbeid og rusarbeid til barn, unge og vaksne* i den enkelte kommune, mellom anna gjennom å kvalitetssikre og sende inn rapporteringa frå kommunane.

I samarbeid med nasjonale og regionale kompetansesentra skal Fylkesmannen medverke til kvalitets- og kompetanseutvikling i lokalt psykisk helsearbeid og rusarbeid, gjennom råd, vegleiing og formidling av lovverk, nasjonale mål og faglege retningsliner. Dette arbeidet bør også involvere brukar- og pårørandeorganisasjonane og spesialisthelsetenesta.

Fylkesmannen har gjennom si verksemd til hensikt å sjå rus-/og psykisk helsearbeid som eit fagfelt, noko som kjem til uttrykk i temasamlingane «Som ringar i vatn», der samhandling mellom kommunar og spesialisthelsetenesta står sentralt.

Fylkesmannen sitt bilde av kommunen:

Slik Fylkesmannen tyder rapporteringstala på ressursbruken innan fagområdet psykisk helsearbeid (IS-24) har Sykkylven kommune inntil starten på 2015 prioritert å oppretthalde nivået på tenestene retta mot vaksne, men redusert ressursbruken for gruppa barn og unge (rapporttal 2012 -2013).

Sykkylven kommune fekk tildelt øyremerkta midlar til bustadsosiale tiltak i 2014, men kom ikkje i gang med tiltak slik det gikk fram av søknaden før 2015. Kommunen peikar sjølv på store utfordringar kring oppfølging av tenester knytt til eigne bustader. I samanheng med iverksetting av samhandlingsreformen ser kommunen at dei blir utfordra til å tilby meir heilskapelege tenester. Arbeid med eigen bustadsosial handlingsplan vart starta opp i 2014. Personar med psykiske helseproblem inngår her som ei sentral målgruppe. Heilskapelege, tilgjengelege og individuelt tilpassa tenester for personar som treng hjelp til å bu og til å halde på bustaden og oppleve meistring i eige liv er eit sentralt mål for kommunen.

Dialogpunkt

- Kva utfordringar ser kommunen når det gjeld behov innan psykisk helsearbeid i dag og framover?

7.6 Rusfeltet

Kommunane har ansvar for forsvarlege tenester til personar med rusproblem i tråd med lovverk og retningsliner for dei kommunale helse- og omsorgstenestene. Dei som misbruker



Kommunen må ha tilstrekkeleg kompetanse når det gjeld rusomsorg.

alkohol og andre rusmiddel, skal få råd og hjelp av det kommunale tenesteapparatet. På same måte skal familiemedlemmar og andre pårørande få hjelp og rettleiing. Helse- og omsorgstenestene kan mellom anna hjelpe til med behandling, bustad og etablere eit program for støtte på arbeidsplassen. Om hjelpetiltak i kommunen ikkje er strekker til, skal kommunen vise til tverrfagleg spesialisert rusbehandling i spesialisthelsetenesta.

Parallelt med å arbeide for gode tenester for dei som har utvikla eit misbruk, må kommunen ha eit førebyggjande perspektiv på rusfeltet. Det gjeld både med tanke på at problem ikkje skal få etablere seg og at begynnande problem ikkje skal få utvikle seg. Å redusere både tilgang og etterspurnad er viktige element i ein førebyggjande strategi, i tillegg til god kompetanse. Tverrfaglege tenester og kompetanse er naudsynt for å utvikle tenester av god kvalitet i kommunane.

I perioden 2008 -2012 var det ein opptrappingsplan for rusfeltet. Eit av dei viktigaste verkemidla i denne opptrappingsplanen var tilskot til kommunalt rusarbeid. Ordninga skulle stimulere kommunane til å sette kommunalt rusarbeid på dagsorden. Den vart avslutta i 2012, men vert no relansert i 2014. Stortingsmelding 30 (2011-2012): «Se meg! En helhetlig rusmiddelpolitikk» er ei vidareføring av opptrappingsplanen på rusfeltet og skisserer den nasjonale strategien på rusfeltet.

Fylkesmannen sine fokusområde:

Fylkesmannen skal koordinere og samordne verkemiddel på dei ulike fagområda på ein slik måte at dei støtter opp under det tverrfaglege- og tverrsektorielle arbeidet på områder innan både psykisk helse arbeid og rusarbeid. (Sjå derfor og punkt 7.7 *Psykisk helsearbeid* og punkt 7.4 *Sosialtenesta*).

Det er tydelege føringar i Fylkesmannen sitt oppdrag på fagfelte rus/psykisk helse om at barn og unge, og pårørande skal prioriterast. Fylkesmannen skal sjå sine sektoroppdrag overfor barn og unge med samansette problem i samanheng.

Det skal rettast eit særskild søkelys på kapasitet, tilgjenge, heilskaplege og samstundes tenester der kvalitet, kompetanse og kunnskapsbasert praksis skal prege arbeidet.

Fylkesmannen sitt bilde av kommunen:

Sykkylven kommune har hatt mange ulike tiltak og fleire einingar som har jobba opp mot brukarar med rus-/og eller psykiske lidningar. Etter ein gjennomgang av organiseringa av tenestetilbodet blei det fatta vedtak i kommunestyret om at tenester til denne brukargruppa skulle samlast i ei eining, Bu og ReHabiliteringstenesta, gjeldande frå mai 2014. På den måten vil kommunen sikre meir saumlause tenester og bidra til ei heilskapleg betring av livskvaliteten, særskilt i samband med bustad. Det har vore ei stor utfordring.

Brukarplan er eit kartleggingsverktøy som gir ei oversikt over tenestebehovet hos dei som har eit rusproblem og som mottar tenester frå kommunen. Kommunen har tatt dette verktøyet i bruk. Psykisk helseteam og rus gjennomførte kartlegging i 2014. Mål for 2015 er at fleire einingar skal vere med på kartlegginga. Ei slik oversikt gjer kommunen betre i stand til å utvikle tenestene på ein treffsikker måte, fordi den kartlegg behovet hos brukarane. Vi kan ikkje sjå at Sykkylven kommune har gjennomført ei slik kartlegging, men Fylkesmannen

vil tilrå at kommunen tar det i bruk. Tilbodet er gratis og Kompetansesenter for rus Midt-Norge gir opplæring og praktisk hjelp til gjennomføring.

I 2012-13 tok Sykkylven kommune del i ei satsing på individuell plan og koordinerande eining i regi av Kompetansesenter for rusfeltet Midt-Norge og Fylkesmannen. Sykkylven kommune jobba tverrfagleg og fekk i gang gode rutinar for tenester til personar med rusproblem og psykisk lidning, men og arbeid med IP for andre målgrupper.

I kommunen sin helse og omsorgsplan har dei eit eige kapittel som omhandlar rus. Der vert både det førebyggjande og det behandlande perspektivet løfta fram. Fylkesmannen meiner det er bra at kommunen har ei heilskapleg tenking omkring helse og omsorgstenester, heilt i tråd med både nasjonale satsingar og samhandlingsreforma. Rusmisbrukarar har ofte samansette problem og mange som slit med helseproblem kan og ha eit rusproblem. Det krevjar at det kommunale rusarbeidet har ein tydeleg tverrfagleg og tverretatleg profil og tilbod til denne gruppa bør gjerast synleg innanfor fleire fagområder, slik Sykkylven her har gjort. Helse og omsorgsplanen viser til at kommunen har ein eigen ruspolitisk handlingsplan. Vi har ikkje klart å finne den på kommunen sine heimesider, men ser at den skal rullerast i år.

Dialogpunkt:

- Korleis har organisering av ein ny eining for rus, psykiatri og bustad fungert i kommunen?
- Korleis kan Sykkylven kommune inkludere det førebyggjande rusarbeidet i det lokale folkehelsearbeidet?

7.7 Sosialtenesta



Kommunen sine oppgåver på sosialtenesteområdet er knytt til Lov om sosiale tenester i NAV. Hovudoppgåva for det kommunale tenesteområdet i arbeids- og velferdsforvaltninga er å medverke til at fleire kan kome i arbeid, vidareutvikle arbeidet på fattigdomsområdet og sikre god forvaltning av lov om sosiale tenester i NAV.

Fylkesmannen sine fokusområde:

Fylkesmannen har fokus på korleis kommunen forstår og brukar lova og forskriftene, og om barn og unge sin situasjon blir vektlagt i sakshandsaminga. Kommunen har eit sjølvstendig ansvar for rett kompetanse i kontora, men Fylkesmannen medverkar til kompetanseutvikling ved å legge til rette kurs og opplæring for tilsette.

Fylkesmannen ga i 2012/13 opplæring i sosialtenestelova i NAV, med tilhøyrande forskrifter og rundskriv over til saman 5 dagar. I 2014 vart det gitt opplæring til nye tilsette.

Fylkesmannen har fokus på oppfølging av framandspråklege og flyktningar/innvandrar, og deira behov for sosiale tenester og hjelp til arbeid og integrering i samfunnet.

Fylkesmannen følgjer med i kommunen sitt arbeid mot fattigdom og sosial ulikskap, og forvaltar tilskot til utvikling av gode tenester.

Fylkesmannen sitt bilde av kommunen:

Fylkesmannens bilde av sosiale tenester i NAV-kontoret i Sykkylven er på grunnlag av den kunnskapen vi har frå før og etter kontakt med NAV-leiar. Vi omtalar i hovudsak dei sosiale tenestene som kommunen har ansvar for og som er lagt inn i NAV-kontoret.

Organisering/leiing/partnerskap/generelt:

Leiar for NAV Sykkylven er også leiar for NAV Stranda, han rapporterer til sine respektive kommunar og til NAV Møre og Romsdal. Leiaren har mynde til å organisere verksemda i kontoret og kan ta i bruk kommunalt og statleg personell til å utføre oppgåver på kvarandre sine myndighetsområder etter nærare delegasjon. Kontoret har 5,8 statlege (lokalt) og 2,5 kommunale stillingar.

NAV-kontoret skal ta i vare kommunens oppgåver etter lov om sosiale tenester i NAV. Dei obligatoriske kommunale tenestene (minimumsløysinga) som inngår i NAV-kontoret er: opplysning, råd og rettleiing, (under dette også økonomisk rådgjeving), økonomisk stønad, midlertidig bustad, individuell plan og kvalifiseringsprogrammet. I tillegg til dei generelle oppgåvene; informasjon og generell førebygging, samarbeid med andre deler av forvaltninga, samarbeid med frivillige organisasjonar, bustader til vanskeligstilte og beredskapsplan. NAV-kontoret gjekk over til minimumsløysing ved nytt år – rustenesta blei tatt ut i frå 01.01.15. Kommunen har ikkje lagt inn tenester etter andre lovverk enn sosialtenestelova.

NAV-leiar deltek i einingsleiar møte med rådmannen 4 gonger i året. Vidare månadleg møte med kommunalsjef som har ansvar for pleie og omsorg. Det blir gjennomført halvårlege partnerskapsmøte saman med Stranda og NAV Møre og Romsdal.

NAV-kontoret har samarbeidsmøte etter behov med Barnevernstenesta, bustenestaseskapet, flyktingtenesta og rustenesta. Vidare månadleg møter med psykisk helse og årlege møter med fastlegar.

Kvalifiseringsprogram (KVP)

Kontoret hadde pr 31.12.14 fire deltakarar i KVP som opplevast som eit godt tiltak for målgruppa. Arbeidet med KVP er fordelt mellom veiledarane etter brukars fødselsdato. Kontoret opplever det som ei utfordring å gi tett og god nok oppfølging (tid og ressursar) slik programmet og målgruppa krev.

Økonomisk stønad og økonomi/gjeldsrådgjeving

Utbetaling av sosialhjelp hadde ei auke i 2013 og gjekk litt ned igjen i 2014 etter at dei auka fokus og innsats på oppfølging sosialhjelp mottakarar i 2014. Sykkylven har gjennom fleire år tatt i mot flyktingar og denne gruppa har omfattande behov og kan ikkje enkelt formidlast inn i arbeid. Dei har og arbeidsinnvandrarar som innimellom treng tenester.

Dei opplever behov for økonomi- og gjeldsrådgjeving og etter kartlegging fangar dei fleire opp enn før. Kontoret har ein rettleiar som har ekstra kompetanse på gjeldsrådgiving. Saman med andre NAV-kontor på nordre Sunnmøre er kontoret med i eit interkommunalt prosjekt i regi av Arbeids- og velferdsdirektoratet/Fylkesmannen. Dei opplever ikkje å være svært aktive i dette samarbeidet, men er med på fagsamlingar som omhandlar temaet.

Bustader

Kommunen har ikkje hatt midlertidig bustader ståande ledig og tilgjengelig, og har den siste tida sett at dei treng midlertidige bustader til personer som har rusproblem. For andre brukarar klarer kontoret å finne «ad hoc løysingar» når behovet er der. Kommunen har bustadsosialt prosjekt, men NAV-kontoret er i liten grad involvert i dette. NAV-kontoret opplever det som utfordrande å skaffe varige bustader for personer med rusproblem.

Barn unge

Ifylgje kommunen blir barnas behov kartlagt når forsørgjar er i kontakt med NAV, og dei har oversikt over mottakarar av sosialhjelp med barn. Kontoret er bevisst på barna sitt behov og tek omsyn til dei i tenesteytinga. Kontoret er i dialog med barnevernet i enkelte saker, og sender bekymringsmelding når det er grunn til det. Når det gjeld ungdom, får vi informasjon om at kontoret er i tett dialog med skulene, når det er fare for at dei fell ut av vidaregåande skule.

Sjå elles pkt 2.4 Betre oppvekst – felles innsats for barn og unge

Rus

Kontoret har vore i kontakt med en del unge med narkotikaproblematikk, dette har gitt resultat. Har også kjennskap til, og kontakt med vaksne med alkoholproblem. Kontoret jobbar tett med ruskonsulent i slike saker. Har hatt rusprosjekt tidlegare, som no er vidareført i kommunen si ordinære verksemd. Sjå elles pkt 7.6 Rusfeltet

Klagesaker

Fylkesmannen behandla 4 klagesaker frå NAV i 2014. I tre av sakene blei NAVs vedtak stadfesta, medan eitt vedtak blei oppheva og sendt tilbake til NAV for ny behandling.

Tilsyn

Kommunen hadde tilsyn (landsomfattande systemrevisjon) med dei sosiale tenestene i NAV (økonomisk stønad til personar med forsørgjaransvar for barn). Det blei avdekt avvik og siste del av avviket blei lukka i 2013.

Dialogpunkt

- Korleis vil kommunen sikre NAV kontoret sine auka utfordringar frå brukarar med samansette behov (arbeidsinnvandring og flyktningar, Kvalifiseringsprogram, bustadproblematikk, rusproblem) og som treng oppfølging og tenester for å bli mest mogeleg sjølvstendig på sikt?

7.8 Barnevern

Ei kjerneoppgåve for barnevernstenesta i kommunane er å undersøke saker der det er bekymring for barn. Ut i frå ei konkret vurdering av tilhøva kan barnevernstenesta sette inn tiltak. Hjelpetiltak i heimen er mest vanleg, og det skal i desse sakene ligge føre ein tiltaksplan. I alvorlege situasjonar kan barnet takast under omsorg og plasserast utanfor heimen, anten i fosterheim eller i institusjon. Det er fylkesnemnda som tek avgjerd i slike tilfelle.

Statsbudsjetta har dei siste åra (1011 – 2014) hatt midlar til styrking av det kommunale barnvernet. Satsinga skal setja kommunane betre i stand til å utføre sine lovpålagte oppgåver etter barnevern-lovgjevinga. Det blir satsa både på fleire stillingar og på kompetanseheving.



Fylkesmannen sine fokusområde:

Fylkesmannen skal følge opp kommunane med tilsyn i barnevernet, samt følgje med på kommunen sine planar for styrking/utvikling av tenesta. Den statlege styrkinga av det kommunale barnevernet i dei siste åra (2011-2014) har gitt kommunane i fylket både fleire stillingar og midlar til kompetanseheving. Fylkesmannen har ei rolle både med å fordele styrkingsmidlar og følgje opp resultatet av satsinga. Stillingane er finansiert gjennom øyremerka tilskot. Det er fordelt til saman 44,1 stillingar i vårt fylke frå 2011 til 2014.

Fylkesmannen sitt bilde av kommunen:

Fylkesmannen sitt bilde av barnevernstenesta i Sykkylven kommune er danna gjennom rapporteringar, klagesaker og anna kontakt. Kommunen har fått midlar til 2 stillingar gjennom den statlege styrkinga og har etter dette 6,5 fagstillingar.

Rapporteringa til fylkesmannen for andre halvår 2014 viser at kommunen i stor grad etterlever krava i barnevernlova om tidsfristar i undersøkingssaker. Av til saman 80 barn med barneverntiltak hadde 73 barn ein plan for tiltaket.

Under er nokre tal for tenesta vist i forhold til tala for fylket og kommunegruppa. Tala viser at andelen barn med tiltak frå barnevernet pr. innbyggjar 0-17 år er noko høgare i Sykkylven enn i fylket. Samtidig brukar kommunen mindre per innbyggjar 0-17 år til barnevernet. Ei forklaring på dette kan vere at andelen barn som får hjelp i heimen er høgare enn gjennomsnittet for fylket medan andelen barn som er plassert utanfor heimen er lågare enn gjennomsnittet for fylket. Tiltak utanfor heimen er vanlegvis langt meir kostnadskrevjande enn tiltak i heimen.

KOSTRA 2014	Sykkylven	Møre og Romsdal	Kostragruppe 10
Netto driftsutgifter per innbyggjar, barneverntenesta 0-17 år - kroner	4096	7724	9017
Stillingar med fagutdanning per 1000 barn (0-17)	3,6	3,7	3,7
Netto driftsutgifter (funksjon 244, 251, 252) per barn i barnevernet - kroner	48 125	87 856 (2013)	---
Andel barn med barneverntiltak per innbyggjar 0-17 år - %	6,3	5,3 (2013)	---

Dialogpunkt

- Korleis vurderer kommunen situasjonen i barnevernstenesta og kva er dei viktigaste utfordringane framover?

Kap. 8 – Oppsummering

8.1 Generelt

Med *Kommunebilde for Sykkylven* har Fylkesmannen utarbeidd ein kortfatta situasjonsrapport for kommunen som samfunn og organisasjon. Søkelyset er retta mot Fylkesmannen sine fokusområde slik dette kjem til uttrykk gjennom embetsoppdraget frå dei ulike departement og direktorat. Eit viktig mål med dokumentet er at kommunen og Fylkesmannen kan ha dialog om ulike utfordringar og korleis ein kan kome fram til betre løysingar i lag.

Kommunen har på si side utarbeidd *Kommunal planstrategi for Sykkylven* for perioden 2012 – 2016. Her blir viktige utfordringar for kommunen, og strategiske val for å møte utfordringane, nærare drøfta. Vidare blir både status for overordna planar etter plan- og bygningslova og planar for ulike kommunale tenesteområde nærare gjennomgått og vurdert. Kommunen har utarbeidd kommuneplan med samfunnsdel (vedtatt 2011) og arealdel (vedtatt 2013). Samla sett utgjer planstrategien og kommuneplanen viktige verktøy for samfunnsstyring og tenesteproduksjon.

8.2 Vidare dialog og samarbeid

Innhaldsmessig har dette dialogdokumentet retta søkelys mot følgjande hovudtema:

- Regional og kommunal samfunnsutvikling – plansamordning, tverrfagleg innsats for folkehelse og barn/unge, kommuneøkonomi og kommunereform
- Justis og beredskap
- Miljøvern og arealforvaltning
- Landbruk og bygdeutvikling
- Oppvekst og utdanning
- Helse- og sosial

For kvart hovudtema er det lista opp ulike deltema, og til kvart av desse er det under overskrifta *Fylkesmannen sitt bilde av kommunen* gjort nærare greie for kommunens status i forhold til Fylkesmannens fokusområde og eventuelle andre relevante forhold. Under overskrifta *Dialogpunkt* peikar Fylkesmannen på utvalde innsatsområde som kommunen kan nytte i sitt vidare arbeid med kvalitetsforbetring. Fylkesmannen ønskjer nærare dialog med kommunen. På fleire av desse områda kan det vere aktuelt med vidare dialog og samarbeid. Fagavdelingane hos Fylkesmannen representerer her ein viktig kunnskapsressurs som vil kunne følgje opp med råd og rettleiing.

Regjeringa vil i 2015 legge fram nye nasjonale forventningar til regional og kommunal planlegging for perioden 2015 – 2019. Dette vil gi viktige rammer og føringar for ei ny runde med kommunale planstrategiar. Arbeidet med ny kommunereform har som eitt av fleire hovudmål styrking av samordna lokal og regional utvikling i alle deler av landet. Det skal gjerast utgreiingar på regionalt og lokalt nivå. Arbeidet med kommunale planstrategiar vil her kunne vere eit nyttig verktøy.

Fylkesmannens samla inntrykk er at Sykkylven kommune på dei fleste fagområde gjer ein grundig og systematisk innsats knytt til dei samfunnsoppgåvene og utfordringane kommunen står overfor. Dette omfattar arbeid både innanfor og på tvers av kommunale sektorar og fagområde. Krav om oppdatert fagkunnskap og krav til oppbygging av robuste faglege kompetansmiljø vil vere ei utfordring for mange kommunar; slik også for Sykkylven.

Vedlegg

Nokre aktuelle lenker til:

Statistikk

- Kommunestatistikk Møre og Romsdal
<http://mrfylke.no/Tenestoomraade/Plan-og-analyse/Statistikk-og-analyser/Kommunestatistikk>
- Fylkesstatistikk Møre og Romsdal 2014
<http://mrfylke.no/Tenestoomraade/Plan-og-analyse/Statistikk-og-analyser/Fylkesstatistikk>
- Folkehelsestatistikk Møre og Romsdal
<http://mrfylke.no/Tenestoomraade/Plan-og-analyse/Statistikk-og-analyser/Folkehelsestatistikk>
- SSB/KOSTRA <http://www.ssb.no/kostra/>

Tabellar/figurar/kart

- Møre og Romsdal fylkeskommune/Plan og analyse/Kart og fagdata
<http://mrfylke.no/Tenestoomraade/Plan-og-analyse/Kart-og-fagdata>

Planar/dokument m.m.

- Regional planstrategi 2012 – 2016 Møre og Romsdal
<http://mrfylke.no/Tenestoomraade/Plan-og-analyse/Regional-planlegging/Regional-planstrategi>
- Fylkesplan for Møre og Romsdal 2013 – 2016
<http://mrfylke.no/Tenestoomraade/Plan-og-analyse/Regional-planlegging/Fylkesplan>
- Riss <http://mrfylke.no/Tenestoomraade/Plan-og-analyse/Statistikk-og-analyser/RISS>
- Temp <http://mrfylke.no/Tenestoomraade/Plan-og-analyse/Statistikk-og-analyser/Konjunkturbarometeret-Temp>

Tilsynskalender sjå

Fylkesmannen i Møre og Romsdal; <http://www.fylkesmannen.no/More-og-Romsdal/>