



Fylkesmannen i Møre og Romsdal

Dagsorden:

Samarbeidsrådet. Møte 04.04.14

- Kort innledning
  - Nå starter vi opp et viktig arbeid
  - Hva er oppdraget gitt av departement og direktorat
  - Satus
- Målet med dagens møte:
  - Mandat for Samarbeidsrådet
  - Velge en foreløpig ordstyrer og sekretær.
  - Hvordan ønsker vi Samarbeidsrådet skal arbeide og hvor stort skal det være (effektivt sammensatt)?
  - Drøfte kommende oppgaver



Fylkesmannen i Møre og Romsdal

# Samarbeidsrådet for smitteregion Driva

Mandat formulert av Miljødirektoratet i samråd med Miljødepartementet:

**Samarbeidsrådet skal bidra i arbeidet med å fjerne *G. salaris* fra Drivaregionen, og gi råd til Styringsgruppa for Drivaregionen. Samarbeidsrådet skal bidra til bedret informasjonsflyt mellom forvaltningen og lokale interesser samt bidra i planleggingen og organiseringen av bevarings- og gjenoppbyggingstiltak for berørte bestander av fisk.**

**Samarbeidsrådet etablert 20.05.2013.**

**Siste møte 04.04.14 – hvor arbeidsoppgaver og ansvarsfordeling ble klarlagt. Hovedoppgaver inneværende år: Informasjon, etablering av gode og mange nok desinfeksjonsstasjoner, innhenting av god og enhetlig fangsstatistikk.**



Fylkesmannen i Møre og Romsdal

# Statssekretær i MD, Ellen Øseth , 18.04.13

- Regjerings politikk når det gjelder bekjempelse av gyro ligger fast. Det innebærer at vi har som mål å utrydde parasitten der det er mulig. Både for å få tilbake laksen i smittede vassdrag, men også for å redusere risikoen for smitte til andre vassdrag



## Statssekretær Øseth forts.:

- Denne regjeringen har derfor lagt ned en betydelig innsats for å bekjempe parasitten, og vi har fortløpende utviklet metodene slik at sjansen for å lykkes har økt betydelig sammenlignet med tidligere.
- Et vellykket resultat forutsetter at det bygges en fiskesperre for å begrense området som er nødvendig å behandle med kjemikalier.



Statssekretær Øseth forts.:

- Gjenoppbygging av laksebestandene vil også ha stor økonomisk og samfunnsmessig verdi for lokalsamfunnene i regionen.
- Jeg vil derfor sette et punktum for diskusjonen om hvilke hovedgrep som skal gjøres. Det finnes ikke et forsvarlig alternativ til bygging av fiskesperre.



Fylkesmannen i Møre og Romsdal

Statssekretær Øseth forts.:

- Avslutningsvis vil jeg understreke at det er positivt at vi nå får på plass et formelt samarbeidsråd. Jeg vil oppfordre til en saklig, konstruktiv og kunnskapsbasert dialog, og forventer at berørte statlige myndigheter vil legge godt til rette for dette.



Fylkesmannen i Møre og Romsdal

# Hvem står for tiltaket?

Ansvar laggt til en Styringsgruppe:

Direktoratet for Naturforvaltning

(Jarle Steinkjer, Helge A. Dyrendal)



Mattilsynet (Øystein Klakegg)



Fylkesmannen i Møre og Romsdal (ledelse)  
Fylkesmannen i Sør-Trøndelag



Fylkesmannen i Møre og Romsdal

# Status for 'gyrokampen' mars 2014

- 49 vassdrag har vært infiserte.
- 20 vassdrag behandlet og friskmeldt
- 14 vassdrag behandlet og venter på friskmelding (Lærdal, Vefsn)
- 6 vassdrag under behandling (Raumaregion)
- 9 vassdrag infiserte- ingen tiltak gjort (Skibotnregionen, Drivaregionen og Drammensregionen)

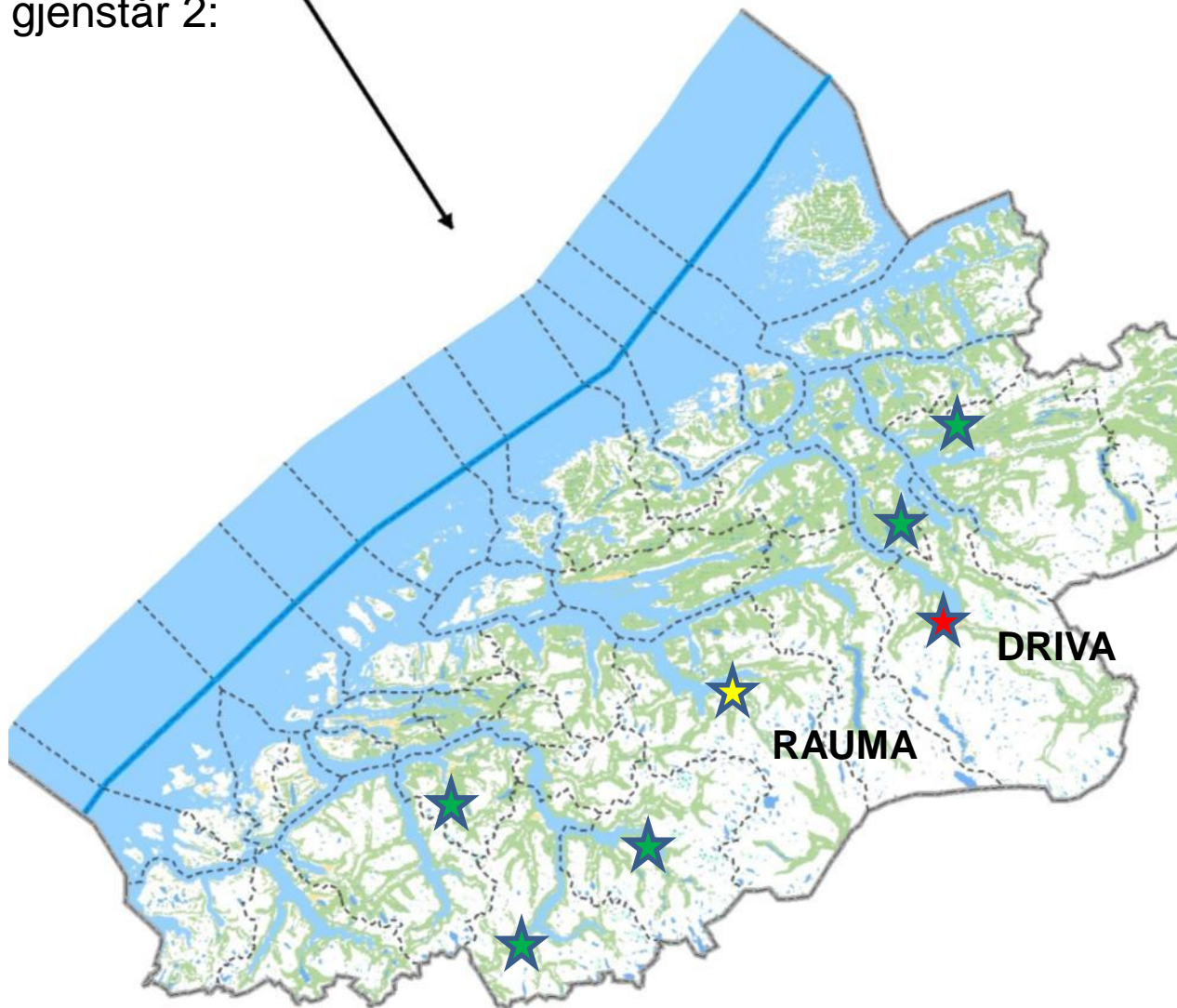




Fylkesmannen i Møre og Romsdal

Møre og Romsdal hadde 7 smitteregioner.

I dag gjenstår 2:

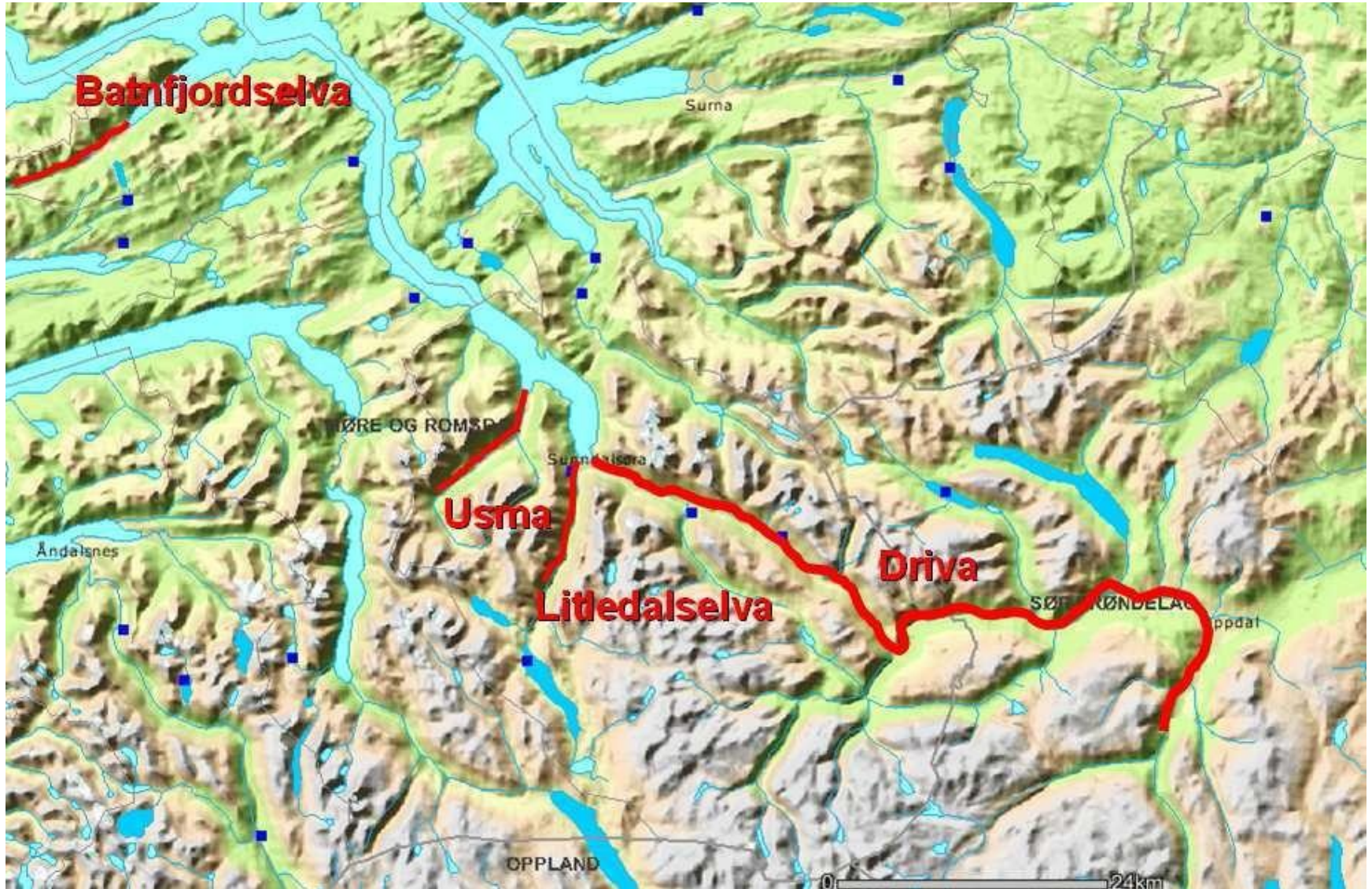






Fylkesmannen i Møre og Romsdal

## Smitteregion Driva (Driva, Litldalselva, Usma, Batnfjordselva +..)



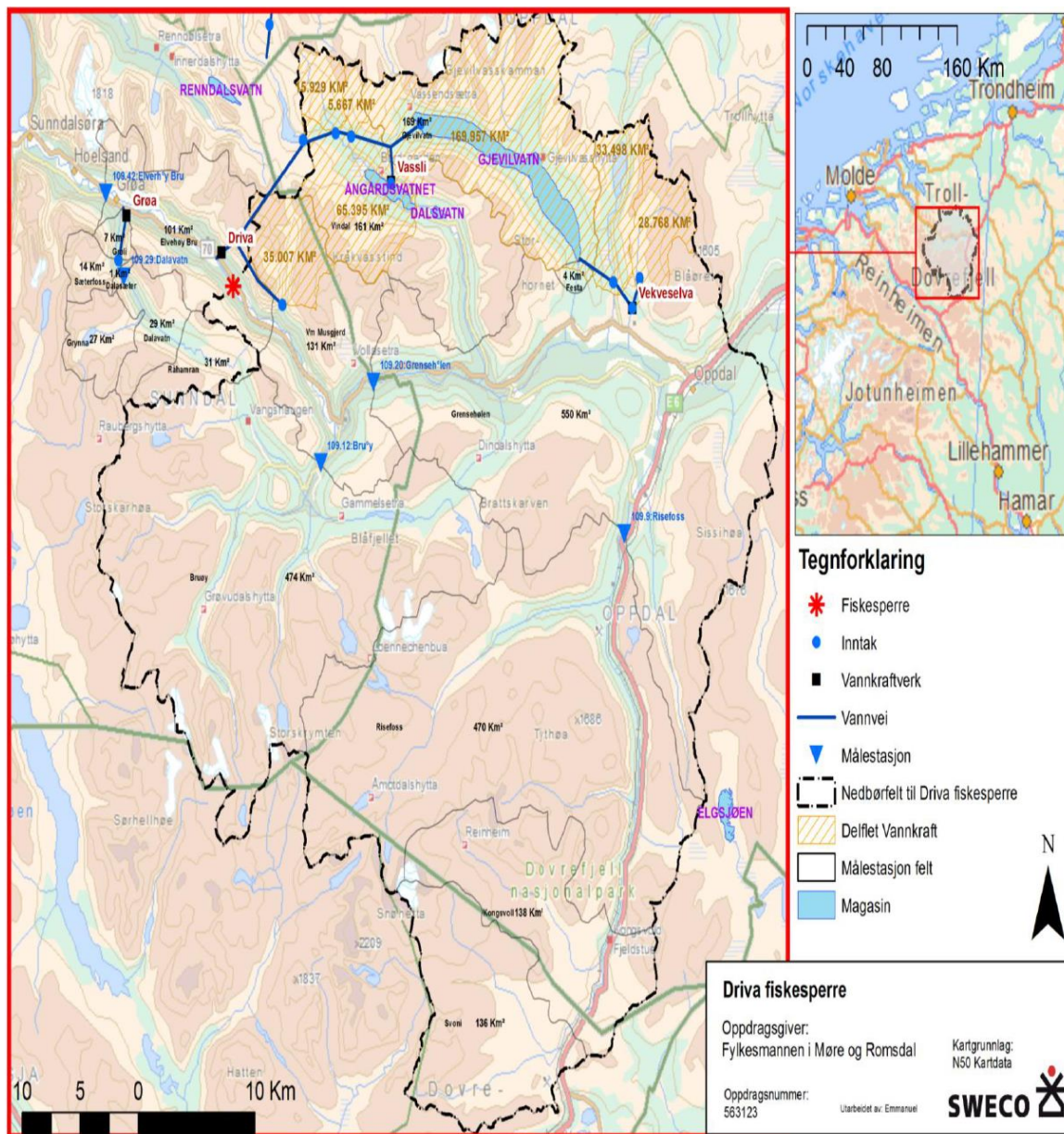






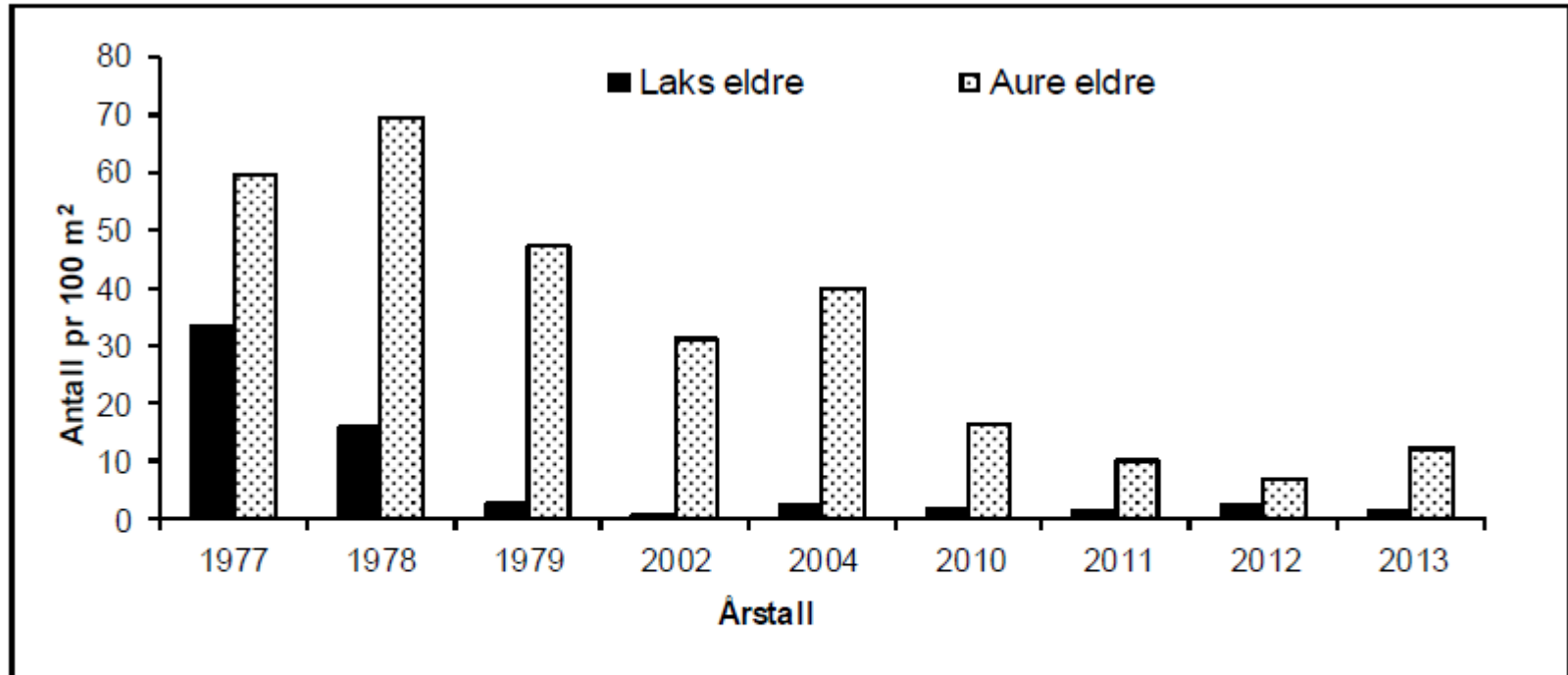


# Drivas nedslagsfelt





## Det haster med tiltak for å berge Driva som laksevasdrag



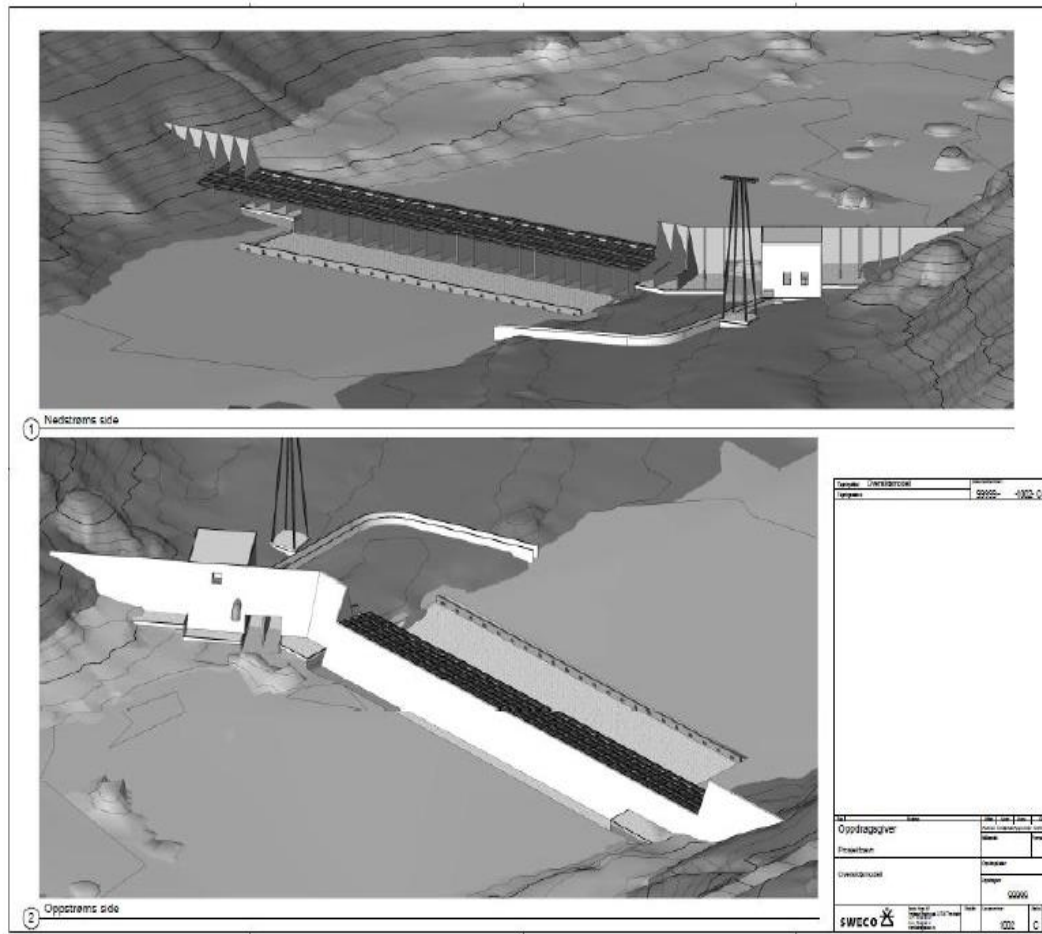
**Figur 2.** Tetthet (antall/100 m<sup>2</sup>) av eldre laks- og aureunger ( $\geq 1+$ ) i Drivavassdraget for årene 1977, 1978, 1979, 2002, 2004, 2010, 2011, 2012 og 2013. Det er foreløpig ikke foretatt noen genetiske undersøkelser i 2002 og 2011, og slike undersøkelser er ikke mulig for årene 1977-1979. Derfor er alle lakseliknende individer slått sammen og definert som laks for disse årene. Tetthet av laks for 2002 og 2011 kan foreløpig være overestimert.



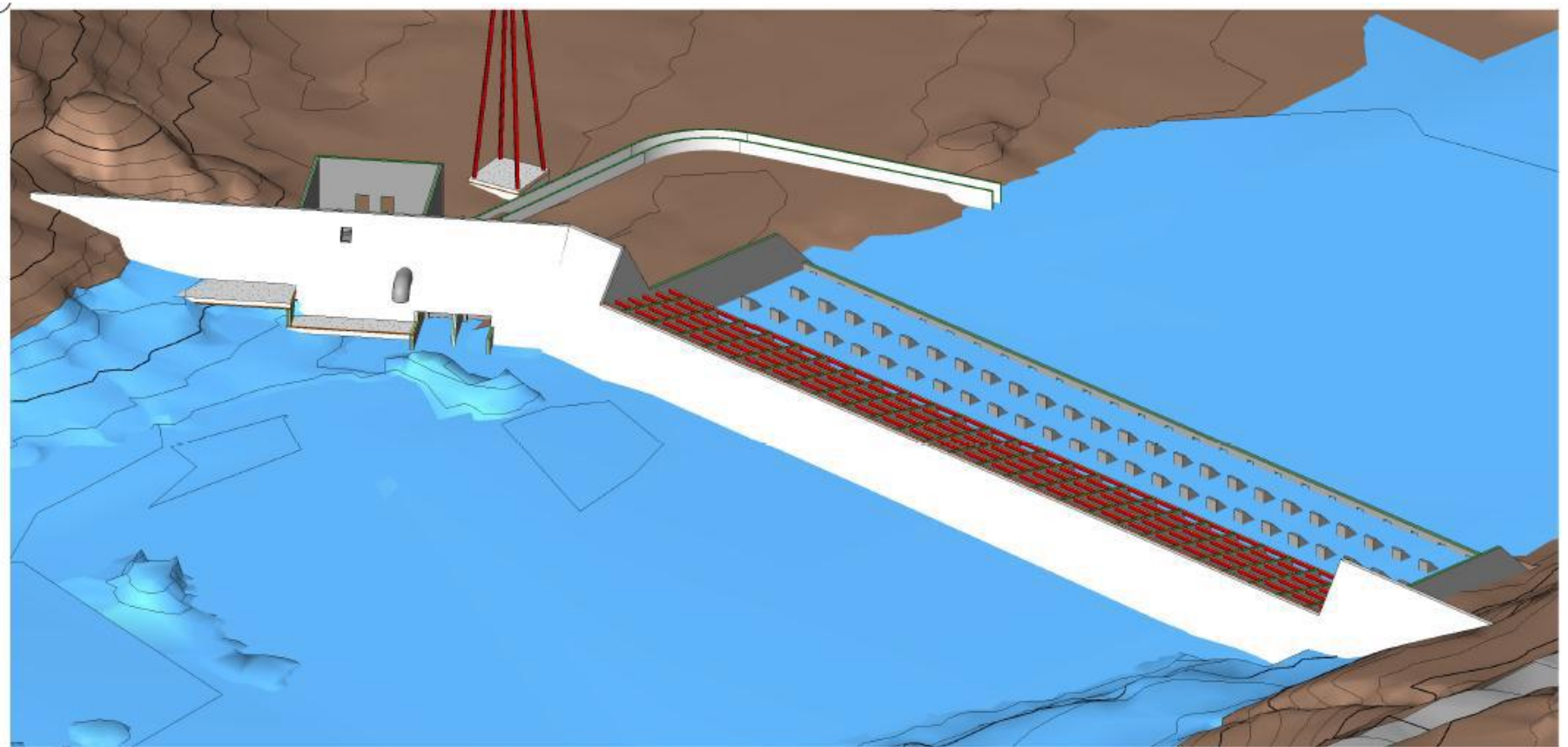
# Fiskesperre i Driva



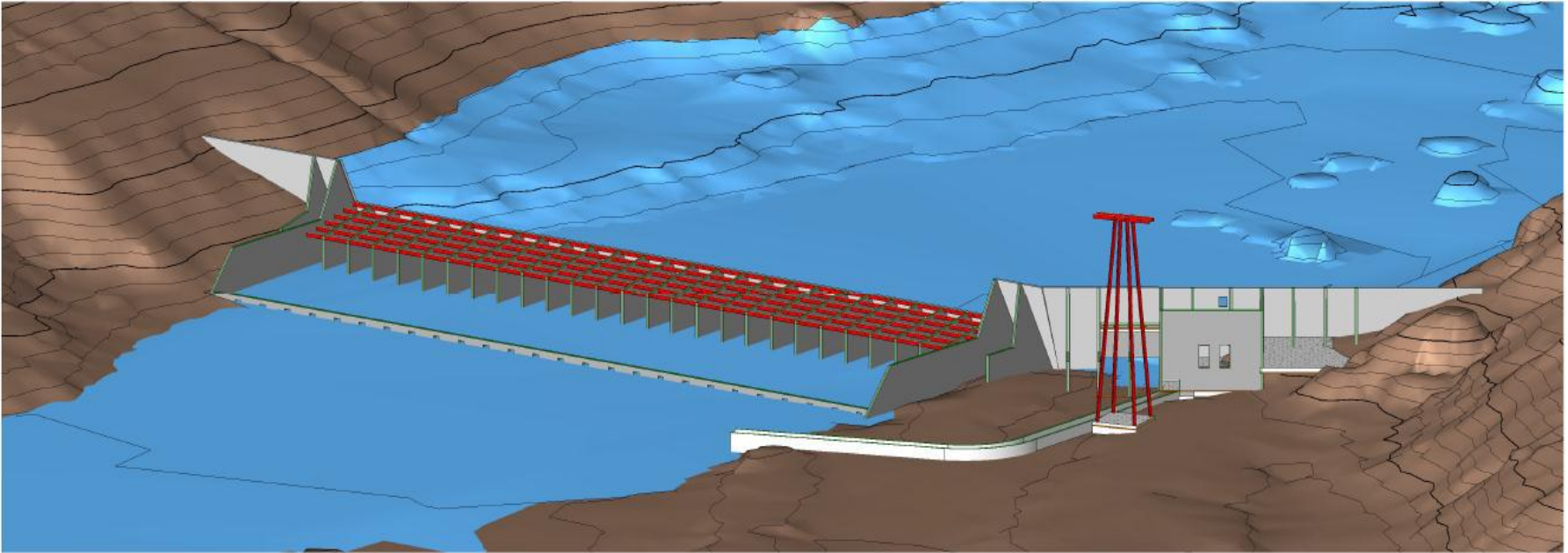
- Snøvassfossan
- Reduserer smitterisiko
- Begrenser behandlingsområdet







Sperra i Driva sett medstrøms



Sperra i Driva sett motstrøms

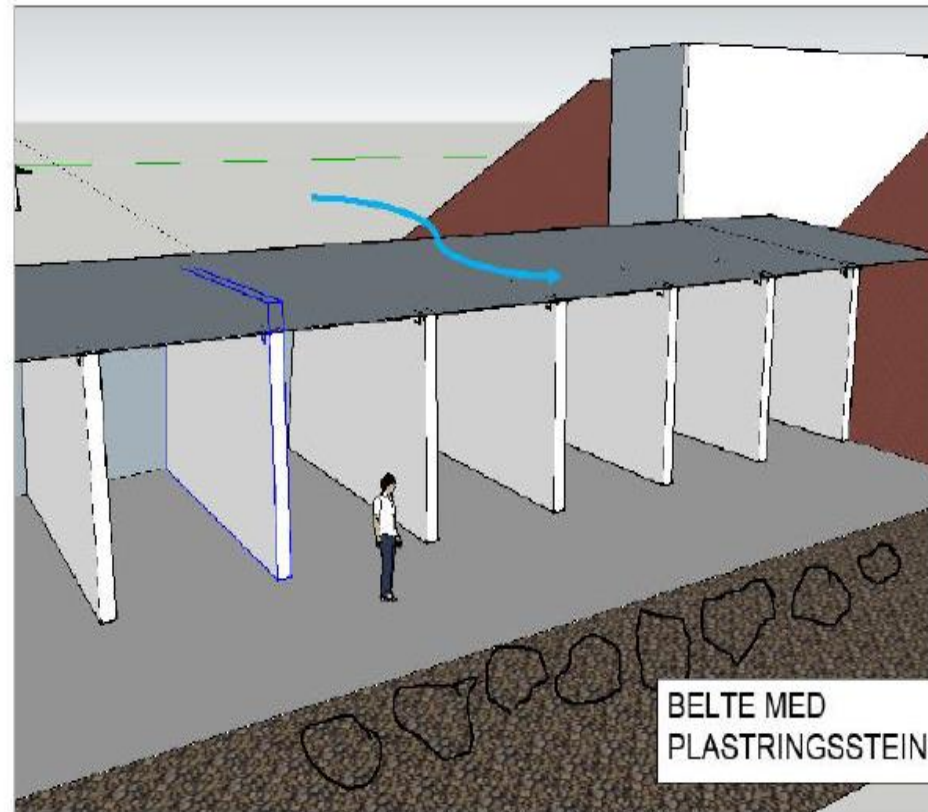




# Fiskesperra i Driva



- Ristsperre.
- Overløp 80 m. bredt på kote 117 (5 m. heving)
- Flomstigning 1539 m<sup>3</sup> 4,8 m.
- 8 m lang rist m. 50 mm lysåpning og 10 mm staver.
- Simuleringer og utprøvinger i vassdragslaboratoriet hos SINTEF



DETALJER FISKESPERRE



Fylkesmannen i Møre og Romsdal

Det arbeides med planer for en elektrisk fiskesperre i Litldalselva.  
Den vil ca. se slik ut :





## Oppgaver igangsatt/ gjennomført:

- Nye flomberegninger utført av NVE.
- NVE har satt krav til sperrekonstruksjonen.
- Skaffe gardene på Snøva annen vannkilde. Vegprosjekt for adkomst gjennomført. Etter anbudsrunde – to delprosjekt.
- Heving eller flytting av 320 KV overføringslinje. Forberedelser igangsatt av Trønderenergi
- Finne bedre avkjøringssted for tilkomstvei på 'riksvegsiden' og oppgradere denne. Planarbeid igangsatt sammen med Vegvesenet.



## Fylkesmannen i Møre og Romsdal

- Finne en brukbar vegløsning på 'Vermøysiden'- da spesielt tilknytning mellom gammel trase og den kommunale vegen. Sunndal kommune har tatt på seg planarbeidet.
- Utarbeiding av 'kravspesifikasjoner' for utarbeiding av detaljplan for sperra og legge dette ut på anbud. SWECO leverer dette innen kort tid.
- NVE sagt seg villig til å utforme den ingeniørfaglige teksten i en anbudsutlysning (Doffin , EØS)