



Fylkesmannen i Møre og Romsdal

Miljøvernavdelinga

**Forvaltingsplan for
Malesanden og Huse fuglefredingsområde
Sandøy kommune**



Biletet øvst til venstre gir en oversikt over Huse.

Biletet nedst til venstre viser den lange tidevassfjøra på Huse.

Biletet øvst til høgre viser ein oversikt over Malesanden.

Biletet nedst til høgre viser litt av dynevegetasjonen på Malesanden.

Alle foto framsida: Øivind Leren

Fylkesmannen i Møre og Romsdal
Fylkeshuset
6404 MOLDE
www.fylkesmannen.no

Rapport nr:

2010:07

Dato:

25. oktober 2010

Tittel:

FORVALTINGSPLAN FOR MALESANDEN OG HUSE FUGLEFREDINGSOMRÅDE

Forfatter:

Åsmund Skålvik, miljøvernavdelinga, Fylkesmannen i Møre og Romsdal

Godkjenningsvedtak:

Forvaltingsplanen er godkjend av Direktoratet for naturforvaltning den 27.09.2010 i sak 2010/7296. Forvaltingsplanen for Malesanden og Huse fuglefredingsområde er med dette godkjend med heimel i DN sitt rundskriv november 2001, revidert februar 2010. "Forvaltning av verneforskrifter".

Referat:

Malesanden og Huse fuglefredingsområde vart verna i 1988 som ein del av verneplan for våtmark i Møre og Romsdal. Formålet med vernet var å ta vare på eit viktig våtmarksområde med tilhøyrande plantesamfunn, fugleviv og anna dyreliv. I 1996 vart Malesanden og Huse fuglefredingsområde i tillegg tatt opp på den internasjonale lista over Ramsarområde som ein del av Harøy våtmarkssystem. Ramsarkonvensjonen av 1971 er ein internasjonal avtale med formål å ta vare på viktige våtmarkssystem. Norge har slutta seg til denne konvensjonen.

Det verna området utgjer to separate areal. Den nordlige Husedelen med eit stort strandengkompleks, store grunne sjøområde og store tidevassoner utgjer eit næringsrikt område for mange fuglearter gjennom året. Maledelen i sør inneheld mellom anna eit av tre registrerte dynelyngheisamfunn i Møre og Romsdal. Utfordringane framover vert å unngå spreiding av framande arter på land og å halde strandenga open som attraktive tilhaldsstadar for sjøfugl.

Forvaltingsplanen med tilhøyrande bevaringsmål og tiltak bør reviderast minst kvart 10. år.

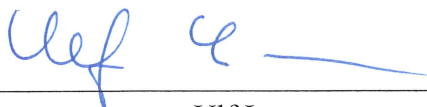
Emneord:

Ramsar, naturvern, forvaltingsmål, bevaringsmål, vegetasjon, skjøtsel fugl, våtmark, biologisk mangfald.

ISBN (Pdf utgåve) 978-82-7430-186-3

ISBN (Papir utgåve) 978-82-7430-185-6

ISSN 0801-9363



Ulf Lucasen
Seksjonssjef



Per Fredrik Brun
Direktør miljøvernavdelinga

FORORD

Malesanden og Huse fuglefredingsområde med tilgrensande dyrelivsfreding vart oppretta ved kongelig resolusjon av 27. mai 1988 som del av verneplan for våtmark i Møre og Romsdal. Malesanden og Huse fuglefredingsområde vart òg gitt status som Ramsarområde 19.03.1996. Store og varierte strandengkompleks er sjeldne i Møre og Romsdal. Desse verneområda er med sine lange tidevassfjører og grunne tilgrensande sjøområde eit av fleire viktige område av det som vert omtala som Harøy våtmarkssystem. Møre og Romsdal starta i 2009 opp ei satsing på å få utarbeid fleire forvaltingsplanar over prioriterte verneområde. Denne planen er eit resultat av den satsinga.

Målet med forvaltingsplanen er å skildre dei naturfaglege verneverdiane i området og kva tiltak og skjøtsel som trengs for å ta vare på desse. Planen skal òg avklare ulike brukargrupper sine interesser i verneområdet og deira forhold til forskrifter og anna regelverk. Ein har ved utarbeiding av planen prøvd å tenkje på kven som blir brukarar av planen ved å gjere den så kort og konkret som mogleg. Då dette er 1. generasjon forvaltingsplan må ein ta høgde for revisjon etter å ha prøvd planen i praksis nokre år.

Planen er utarbeidd av Åsmund Skålvik ved fylkesmannens kontor, for midlar Direktoratet for naturforvaltning har stilt til rådvelde.

Molde, 25. oktober 2010

Per Fredrik Brun
Direktør

Innhold

1	INNLEIING	9
2	SKILDRING OG STATUS	11
2.1	Områdeskildring	11
2.2	Eigedomsforhold	13
2.3	Historisk bruk av områda	13
2.4	Naturfaglege verdier	14
2.5	Bevaringsmål	17
3	BRUKARINTERESSER	21
3.1	Verneforskrifta og brukarinteresser	21
3.2	Primærnæring – jordbruk og skogbruk.....	21
3.3	Jakt, fiske og friluftsliv	22
3.5	Undervisning og forskning	23
3.6	Bygningar og tekniske inngrep.....	24
4	FORVALTINGSOPPGÅVER OG TILTAK.....	25
4.1	Skjøtsel	25
4.2	Kartlegging av naturkvalitetane.....	26
4.3	Informasjon og tilrettelegging	27
4.4	Oppsyn.....	28
5	SAKSHANDSAMING	28
5.1	Forvaltingsstyresmakter.....	28
5.2	Lovverk, føringar og forvaltning	28
6	PERIODEN FORVALTNINGSPLANEN GJELD	31
7	REFERANSAR.....	31

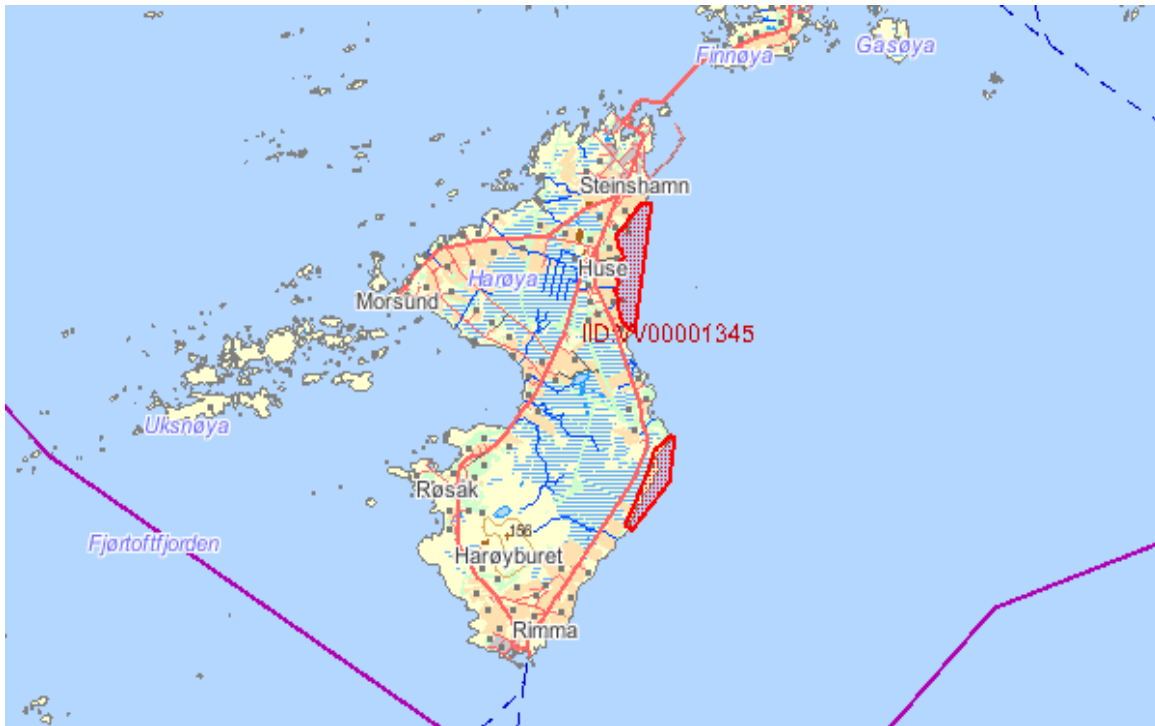
Vedlegg:

1. Verneforskrifta for Malesanden og Huse
2. Flyfoto over det verna området
3. Kart med G.nr/b.nr.
4. a+b Vegetasjonskart over Malesanden og Huse
5. Artsliste planter i verneområdet
6. Artsliste fugleartar
7. Artsliste fuglar Sandøy kommune
8. Skjøtselstiltak
9. Information Sheet on Wetlands (RIS)
10. Saksbehandling av planen

Forvaltingsplan for Malesanden og Huse

1 INNLEIING

Malesanden og Huse fuglefredningsområde vart oppretta ved kongeleg resolusjon av 27. mai 1988. Området er ein del av verneplan for våtmarksområde i Møre og Romsdal. Formålet med fredinga er; *"å ta vare på eit viktig våtmarksområde med sitt livsmiljø, fugleliv og anna dyreliv"*. Fylkesmannen i Møre og Romsdal er forvaltingsstyresmakt for naturreservatet. Dette er den første forvaltingsplanen som er utarbeidd for reservatet.



Figur 1 Harøy med fuglefredningsområda Huse, lengst nord, Malesanden lengst sør.

I tillegg til å vere verna fuglefredningsområde etter Naturmangfaldsloven (NML) har Malesanden og Huse òg status som Ramsarområde. Ramsarkonvensjonen (internasjonal avtale) vart vedtatt 02.02.1971 og Norge har forplikta seg til å vere med. Konvensjonen sitt mål er å ta vare på viktige våtmarkssystem for planter, fugle- og dyreliv. Malesanden og Huse saman med tre andre verneområde i Sandøy kommune vart med på Ramsarlista 19.03.1996 som ein del av Harøy våtmarkssystem. Eit område med dyrelivsfreding omkransar fuglefredningsområdet.

Forvaltingsplanen for fuglefredningsområde skal vere eit praktisk hjelpemiddel for å oppretthalde og fremje verneformålet i samsvar med verneforskrifta. Planen skal sikre ei einsarta forvaltning av verneområdet ved å gje konkrete retningslinjer for mellom anna bruk, informasjon, skjøtsel og saksbehandling. Planen skal òg gje ei samla skildring og dokumentasjon av natur- og bruksinteresser innafør området og om det er spesielle forhold som trugar eller kan truge verneverdiane. Planen er ikkje juridisk bindande, men gir retningslinjer for forvaltninga av området, og han skal synleggjere ansvarsforhold og

forvaltingsstyresmakt. I naturreservatet er både planter og vilt freda, og det skal ikkje settast i verk tiltak som kan endre naturmiljøet.

Forvaltingsplanen for Malesanden og Huse er delt i to hovuddelar. Den første delen (kap 1-3) gir ei skildring av naturforholda, brukarinteresser og forvaltingsmål, den andre delen (kap 4-6) omhandlar forvaltingsmessige oppgåver og tiltak. Her blir det føreslåtte tiltak og kven som er ansvarleg for dei ulike tiltaka.

Kvifor vern?

Naturvern byggjer på oppleving av, og kunnskap og medvit om kvalitetar og eigenskapar i naturen. Norsk politikk og lovgjeving baserer seg på at naturen har ein verdi i seg sjølv, ein eigenverdi, som gjer at all natur og alle artar har ein rett til å eksistere. Mennesket inngår som ein del av naturen med eit særleg ansvar i kraft av sin sterke påverknad på mange økologiske prosessar. Naturen har også ein opplevingsverdi, ein verdi for folk si helse og trivsel, og gjennom friluftsliv ein verdi for å skape forståing for vern av natur. Malesanden og Huse er små område i areal, men representerer viktige område for fleire hekkande fuglearter.

Plan- og bygningslova vil ikkje alltid kunne stå sterkt nok mot mange ytre påverkningsfaktorar. Å verne område som fuglefredingsområde etter naturvernloven (no den nye naturmangfaldlova) gir eit sterkare juridisk vern, og vil i best mogleg grad sikre arealet.

Ramsarkonvensjonen

I tillegg til å vere verna som fuglefredingsområde (FF) etter Naturmangfaldslova (NML) har Malesanden - Huse også status som Ramsarområde. Ramsarkonvensjonen er ein internasjonal avtale som vart inngått den 02.02.1971. Konvensjonen har som mål å ta vare på viktige våtmarkssystem for planter, fugle- og dyreliv. Malesanden – Huse FF og tre andre verna våtmarksområde i Sandøy kommune vart med på Ramsarlista den 19.03.1996 som ein del av Harøy våtmarkssystem. Som eit av 159 land som har signert avtalen har Norge som medlemsland av Ramsarkonvensjonen forplikta seg til å gi desse områda internasjonal status som særleg viktige våtmarksområde. I fastlandsdelen av Norge er det i dag 32 verna område med Ramsarstatus, pluss 5 område på Svalbard.

For å verte klassifisert som eit Ramsarområde må området oppfylje gitte kriterium.

Malesanden – Huse FF oppfyller dei tre første kriteria for identifisering av internasjonalt viktige våtmarker.

Nr. 1. Representative, sjeldne eller unike eksemplar på naturleg eller nær-naturleg våtmarkssystem innanfor den aktuelle biogeografiske region.

Nr. 2. Levestad for sårbare, trua eller kritisk trua arter eller trua økologiske samfunn.

Nr. 3. Levestad for bestandar av planter og/eller dyreartar som er viktige for å oppretthalde det biologiske mangfaldet i ein bestemt biogeografisk region.

Sjå elles vedlegg nr. 10 ”Information Sheet on Ramsar Wetlands (RIS).

Ramsarkonvensjonen har i dag tre hovudpilarar:

- Å forvalte internasjonalt viktige våtmarksområde (Ramsarområder) slik at dei økologiske funksjonane ("ecological character") kan oppretthaldast.
- Å sørge for fornuftig (bærekraftig) bruk ("wise use") av våtmarker generelt i forvaltning og arealplanlegging, herunder kartlegge og gjennomføre verneplanar for våtmarker.
- Delta i internasjonale samarbeid om våtmarker

Fylkesmannen i Møre og Romsdal vil prioritere skjøtselstiltak i Malesanden – Huse FF og dei andre verna områda dersom det er nødvendig for å oppretthalde eller forbetre verneformålet. Då Norge har teke på seg eit særskild internasjonalt ansvar for dei verna områda som utgjør Harøy våtmarkssystem vil Fylkesmannen i Møre og Romsdal oppmode Sandøy kommune og grunneigarane til å vise varsemnd også i randsona utanfor desse verna områda. Vi syner her i tillegg til NML §49 og PBL §11-8 omsynssoner og §12-6 omsynssoner i reguleringsplan.

2 SKILDRING OG STATUS

Verneforma fuglefredingsområde

Hovudformålet med vern som fuglefredingsområde er bevaring av område med særleg betyding som tilhaldsstad for ei rekke artar av pattedyr og fuglar og deira livsmiljø. Fuglefredingsområde er ei mildare form for vern enn naturreservat, både etter den gamle naturvernlova og etter den nye naturmangfaldlova når det gjeld inngrep og aktivitet.

2.1 Områdeskildring

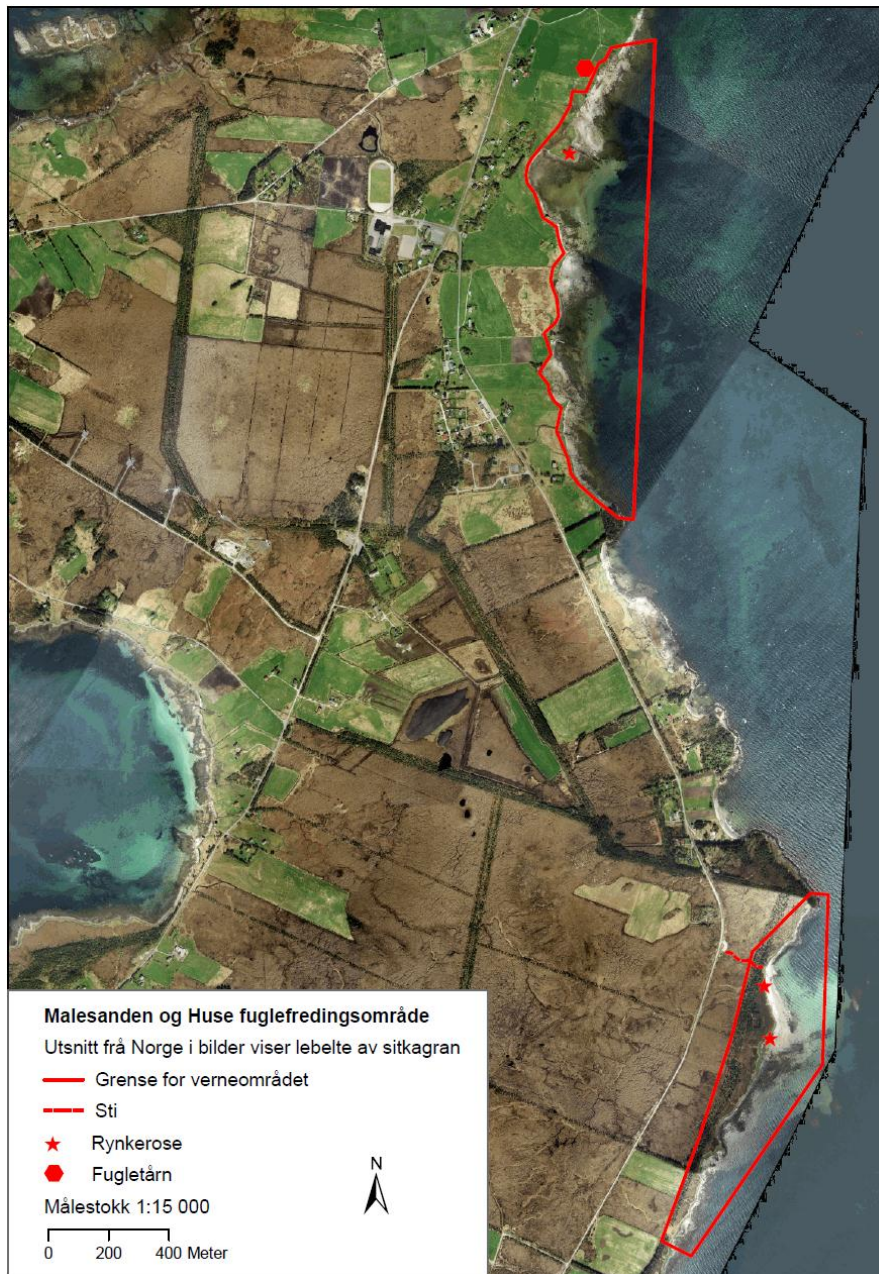
Malesanden og Huse fuglefredingsområde ligg som to åtskilde areal på austsida av Harøya. Saman med tilgrensande skjer og sjøområde vert desse områda i mange høve omtala som ein del av Harøy våtmarkssystem. Dette fordi heile våtmarkssystemet på og kring øya er særleg viktig for overvintrande og trekkande vassfugl, men og som hekkelokalitet til fleire artar. Malesanden og Huse dekker eit areal på 665 dekar, av dette er 533 da vassareal, 40 da ulike formar av skog, 15 da dyrka eller beitemark, resten av arealet er anna jorddekt fastmark og myr. Høgde over havet er frå 0 – 15 meter.

Landarealet i det verna området på Huse består av marine strandavsetningar i ei stripe på frå nokre få meter opp mot ca. 50 meter frå flomålet. Mesteparten av landarealet ovanfor det verna området er dyrka eller beitemark som er meir eller mindre i bruk i dag. Utanfor landarealet er det store grunne område som fell tørr ved fjøre sjø. Berggrunnen består av amfibolitt og/eller amfibolrike gneisar. Det verna landarealet langs Malesanden består av marine strandavsetningar og torv, og utgjør ei stripe på frå 20 til litt over 100 meters bredde. Ovanfor strandsona er det stort sett myr, med nokre parti fastmark med

Forvaltingsplan for Malesanden og Huse

kystlyngheivegetasjon. Eit lite areal dyrka jord grenser ned mot det verna området i sør. Ei leplanting av sitkagran og bergfuru går parallelt med den vestre grensa til dette verneområdet.

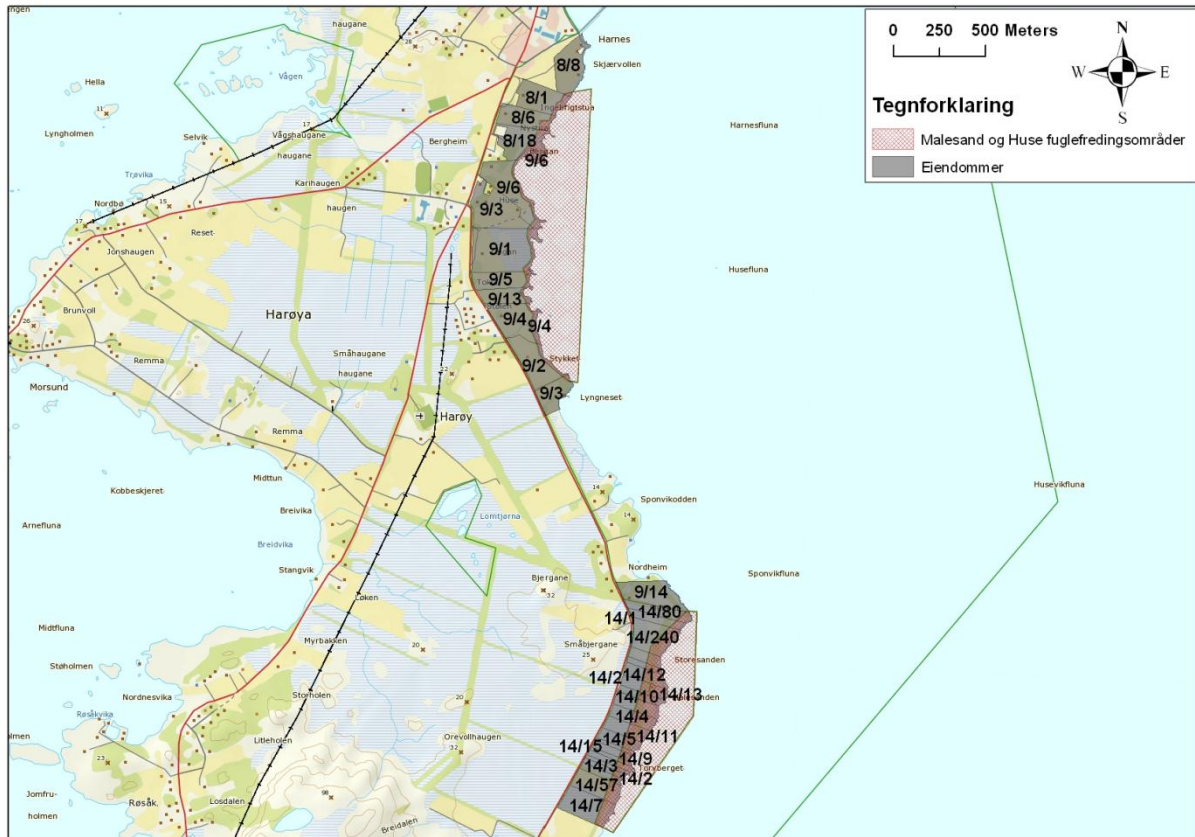
Området har oseanisk klima med milde vintrar og relativt låge sommartemperaturar med eit gjennomsnitt pr år på ca 7°C. Harøya ligg i den sterkt oseaniske seksjonen, humid underseksjon, i den sørboreale vegetasjonssona. Gjennomsnittlig nedbørsmengd per år er ca 1400 mm, og det er ca 220 nedbørsdøgn.



Figur 2 Flyfoto med vernegrenser over Huse i nord og Malesanden i sør.

2.2 Eigendomsforhold

Malesanden og Huse fuglefredningsområde omfattar i følgje verneforskrifta følgjande Gnr/Bnr: 8/1, 3, 6, 8; 9/2, 3, 4, 5, 6, 7, 11, 13; 14/1, 2, 3, 4, 5, 6, 7, 8, 9, 10, 11, 12, 13, 14, 15, 16, 21, 28, 29, 62, 63, 80, 106. Etter å ha sjekka med digitalt eigendomskart finn vi her følgjande avvik. Desse bruka er ikkje omfatta av vernet: Gnr/Bnr: 9/7, 11; 14/21, 29 og 63. Desse bruka er omfatta av vernet, men ikkje nemnd i forskrifta: Gnr/Bnr: 8/52, 9/1, 18; 14/57 og 240.



Figur 3 Eigendomar omfatta av vernet.

2.3 Historisk bruk av område

Jordbruket på kysten vår generelt har ei historie som strekkjer seg meir enn 4000 år attende. Jordbruket i Sandøy er sikkert òg svært gammalt. Oppover i historia framover mot 2. verdenskrig var det mange og små bruk på Huse. Det var i fleire hundre år tradisjonell drift med slått og beite. Lang kontinuitet i slått og beiting gjev tilhøve for mange beiteavhengige artar, særleg av planter og sopp. Fleire fugle- og planteartar har òg sine største restpopulasjonar på eller i nærleiken av denne naturtypen. Desse artane er likevel svært vare for teknikkar i det moderne jordbruket, som oppdyrking, pløying, gjødsling og såing av innkjøpt frøvare. Mykje av den tidlegare udyrka eller overflatedyrka naturenga vart fulldyrka utover på 1900-tallet. Spesielt etter 2. verdenskrig er jordbruksdrifta endra med meir intensiv drift på færre bruk. Noko av det tradisjonelle slåtte- og beitelandskapet gjekk ut av drift og er no i ein gjengroingsfase.

På Malesanden har det ikkje vore jordbruksaktivitet av noko omfang opp gjennom historia. Men det er registrerte kulturminne etter bustad- og aktivitetsområde like utanfor verneområdet

så ein må gå ut frå at her har vore menneskeleg påverknad opp gjennom historia. Vi kjenner til at det har vore uttak av brenntorv på enkelte delar av det verna området.

2.4 Naturfaglege verdier

Den naturfaglige informasjonen her er stort sett henta frå forarbeida til vernet, Frøland (2007) og Jordal (2005). Brosjyren om Ramsarområde i Møre og Romsdal frå 2005 har òg vore nytta. Informasjon frå folk med naturfagleg kunnskap og andre med lokalkunnskap er òg tatt med.

Fugle og dyreliv

Harøy våtmarkssystem har store grunne sjøområde og store tidevassoner. Våtmarkssystemet på og kring øya er særleg viktig for overvintrande og trekkande vassfugl, men også hekkeførekomstane av fleire artar er viktige. Som ein del av dette systemet er Malesanden og Huse viktig. Med stor variasjon i strandsona, med m.a. strandenger gjev området eit variert tilbud for hekkande våtmarksfugl, i særleg grad for diverse vadarartar, som her har sitt viktigaste hekkeområde på øya. Område er òg viktig for bl.a. grågås og gravand. Med store tidevassoner og store grunnområde utanfor er området likevel av serleg stor interesse for



Figur 4 Vipa trives i overgangen mellom kulturlandskapet og verneområdet på Huse. Foto: Asbjørn Børset

rastande vadefugl i trekketidene og overvintrande vass- og sjøfugl av diverse slag. Fleire av desse førekomstane er av nasjonal eller internasjonal verdi. Her har m.a. vore observert opp mot 1000 individ ærfugl, og ca. 900 individ sjøorre. Av andre artar kan nemnast islom, lappspove, storspove, svartand, storkand, kortnebbgås, kvitkinngås, tjeld, fiskemåse, svartbak, tjuvjo, krykje, sandlo og skjerpipplerke. Dei siste vintrane har det vore observert overvintrande grågås av ein islandsk

bestand. Om den islandske grågåsa vil etablere seg her om vintrane i framtida eller om det er eit forbigående fenomen er for tidleg å konkludere på.

Av pattedyr er hjort, oter og mink vanleg i og utanfor verneområdet. Mink kan synes å vere på tilbakegang, der oter er på framgang. På sjøsida er området brukt av m.a. kystsel som steinkobb.

Truslar

Delar av leveområda til fuglane er i ein gjengroingsfase. Dette er skadeleg for artar som er avhengig av opne areal, og som føretrekk ei plantesamansetting som høyrde det gamle kulturlandskapet til. Opphør av beiting i og utanfor verneområde på Huse vil utgjere ein trussel då gjengroinga vil akselerere. Truslar mot fuglebestandane kan vere komplekse og variere frå art til art. Mest sannsynleg ligg dei største negative påverknadane/truslane langt utanfor verneområde sine grenser. Grunnane for endringar i fuglebestandane er truleg samansette og både av lokal og regional art.

Det finst ikkje systematisk datamateriale på endringar i fuglebestanden i verneområdet, derfor kan ein berre anslå endringar som generell trend. Det er eit mål å halde lokalitetane i hevd slik at mengde og mangfald av hekkande fugl i området kan auke dersom bestandane tek seg opp. Særleg gjeld dette artar som er i tilbakegang regionalt og nasjonalt.

Vegetasjon

Naturtypene i verneområdet er kartlagt av Jordal (2005) etter DN-handbok nr 13. Når det gjeld Huse har han nord i denne delen av verneområdet funne ein mosaikk som inneheld naturtypene fuktenger (10 % av arealet), sand- og grusstrand (10 %), strandeng og strandsump (70 %) og tangvoll (10 %). Sør i området er det kartlagt ein mosaikk av sand- og grusstrand (70 %) og tangvoll (30 %) Den første er gitt verdien svært viktig medan lokaliteten i sør er klassifisert som viktig.

Frøland (2007) skildrar vegetasjonen meir spesielt, og det vert vist til vegetasjonskartet hans i vedlegg 5. Han nemner at sør i lokaliteten er det mykje fleirårige tangvollsamfunn som dominerer, men òg eittårige vollsamfunn, ferskvasspåverka driftsvoll, små saltenger og forstrender langs stranda. Ei større brakkvasseng med einartsbestand av havstarr finn ein nær stranda nedanfor Teigen, i tillegg til eit lite bestand nord for Fiskeberget. Frå Huseholmen og nordover i fredingsområdet inngår større område med saltenger som òg blir beita. I saltenga finn ein saltbendel og knopparve. Av andre enkeltartar kan ein finne den sjeldne tiggarsoleia, dikesvineblom, strandkvann, amerikamjølke (innført) og havstorr. Dikesvineblom er regional ansvarsart. Området er artsrikt og totalt er det påvist 87 ulike planteartar.

Maledelen av verneområdet har Jordal (2005) kartlagt som ein mosaikk av naturtypene sand- og grusstrand (30 %), strandeng og strandsump (30 %), tangvoll (10 %) og sanddyne (5 %) med verdi svært viktig. Vegetasjonen skildrar Frøland (2007) som dominert av store areal med fattig myr og litt hei. Strandsona har store fleirårsvollar med vanlege artar av fleirårige urter og høge grasartar. Vi finn òg ein del ferskvasspåverka driftsvoll sør for Malesanden òg her inngår artar som krypssoleie, krattmjølke og dikesvasshår, mens kildegras, kildeurt, og tiggarsoleie vart sporadisk observert. Brakkvasseng med fjøresivaks og litt rustsivaks vart sporadisk observert. Malesanden har lave primærdyner som ber preg av ein viss stagnasjon, og det er framleis sandstorr her. Dynelyngheia består av lågvaksen lyng og røsslyngstammene er forholdsvis grove. Nokre små fordyner vart funne, men utan kveke. Nokre eksemplar av hybridkveke er observert. Dvergsmyle vart funnen i erosjonsflekk i dynelynghei. Området er midels artsrikt og totalt er det påvist 69 artar.

Innan Huse og Malesanden er det registrert følgjande trua vegetasjonstypar: salteng, brakkvasseng, ferskvasspåverka driftsvoll og sanddyne – dynelynghei.

Det er berre registrert tre dynelyngheisamfunn i Møre og Romsdal som ikkje er oppdyrka. Store og varierte strandengkompleks er sjeldne i Møre og Romsdal. Slike miljø har stor betyding for hekkande og rastande fuglar, og spesielt for våtmarksfugl er dette dei viktigaste hekkemiljøa i fylket

Registrerte vegetasjonstypar på Huse og Malesanden. Viser her til Tore Frøland sin rapport 2007:01. Rødlistevurdering etter E. Fremstad & Moen 2001.

Symbol på kart	Vegetasjonstype	Lokalitet Male (M) Huse (H)	Førekost i Møre og Romsdal	Merknad
H1	Kystlynghei	M	Utbredt	Sterkt trua
J2	Nedbørsmyr (ombrotrof) tuemyr.	M	Utbredt	
K3	Fattig fastmattemyr	M		
U3	Salin og brakk forstrand	H		
U4	Nedre og midtre salteng	H	Uvanlig	Sårbar
U5	Øvre salteng	H	Uvanlig	Sårbar
U7	Brakkvasseng	M+H	Uvanleg	Sårbar
U8	Brakkvassump	H		
U9	Sumpstrand	M+H		
V1	Etårig melde-tangvold	M+H		
V2	Fleirårig gras/urte – tangvold	M+H		
V3	Ferskvasspåvirka driftsvold	M+H	Sjeldan	Sårbar
V6	Fordyne (utan kveke)	M		
V7	Primærdyne	M		
W2	Dyneeng og dynehei	M+H	Veldig sjeldan	Sårbar
X1	Strandberg	M+H	Utbredt	

Truslar

Mangel på beiting i delar av Huse vil på sikt føre til sterkare gjengroing. Dette ser ein i dag på dei areal som har vore ute av landbruksdrift i nokre tiår. Spreiing av artar som òg er uønskja i jordbruket så som høymol og hundekjeks i verneområdet er problematisk då ein ikkje kan nytta plantevernmidde til jordbruksformål innan verneområda. Ein annan trussel som gjeld både flora og fauna er spreiiing av dei framande artane rynkerose i strandsona og sitkagrana på myr og fastmark. Dette vil kvele den stadeigne vegetasjonen og gjere det vanskeleg å overleve



Figur 5 Dyneeng - dynehei under angrep av rynkerose og sitkagran på Malesanden. Foto: Ola Betten

både for enkelte fugleartar og dei låge lyskrevande planteartane. Vi ser det som naturleg å fjerne desse artane i nær framtid som del av skjøtsel for å oppretthalde vernets formål. I denne samanheng kan det nyttast plantevernmidde for å fjerne enkelte artar som står på ”svartelista”.

2.5 Bevaringsmål

”Føremålet med fredinga er å ta vare på eit viktig våtmarksområde med sitt livsmiljø, fugleliv og anna dyreliv”. Verneforskrifta kap. III

Verneforskrifta skal konkretiserast først og fremst gjennom forvaltingsmål og bevaringsmål for fuglefredingsområdet. Verneføremålet viser i hovudsak til kva naturtypar/kvalitetar ein ønskjer å bevare i verneområdet.

I denne planen er naturkvalitetane for Malesanden og Huse delt i tre kategoriar. For kvar naturtype/kvalitet er det definert eit bevaringsmål, sjå tabell 1. For Huse bør ein òg sjå på areala rundt det verna området. Ved å gjerde inn eit større område enn det verna vil ein i sum få større effekt for verneformålet. Det er viktig med kunnskap om området for å kunne forvalte det på ein langsiktig og god måte. Eit generelt forvaltingsmåla er derfor å skaffe meir kunnskap. Det er òg avgrensa kva erfaring som finst med bruk av bevaringsmål i norsk forvaltning, og det må derfor vere rom for revidere bevaringsmåla når vi har meir kunnskap og erfaring om effekten av vern og skjøtsel i området. Forvaltingsplanen bør reviderast kvart tiande år, sjå kap 6.



Figur 6. Deler av Malesanden sett mot nord. Foto: Ola Betten

Uttrykk nytta i tabell 1

Mål nr.

Bevaringsmåla er fortløpande nummerert. Desse nummera finn ein igjen på vedlagd kart over bevaringsmål.

Naturtype

Med naturtype forstår vi eit einsarta, avgrensa område i naturen som omfattar plante- og dyreliv og miljøfaktorar. Eit landskap med stor variasjon inneheld eit stort mangfald av naturtypar, som er levestad og livsmiljø for eit rikt artsmangfald.

Tilstandsvariabel

Med tilstandsvariabel forstår vi den eller dei eigenskapane ved naturtypen som bevaringsmålet er retta mot.

Bevaringsmål

Bevaringsmål er den tilstanden ein ønskjer at eit utval av naturkvalitetar i eit verneområde skal ha. Bevaringsmåla skal helst vere målbare, og kan eksempelvis presiserast gjennom mål for areal eller førekomst av bestemte arter

Overvaking

Med **overvaking** forstår vi å føre kontroll/oppsyn med at naturtypen er i den tilstand som er ønskeleg for å oppfylle verneformålet best mogleg.

Tilstandsklasse

Tilstandsklasse er ein inndeling i god, middels og dårleg. Dette fortel oss i kva tilstand naturtypen er i.

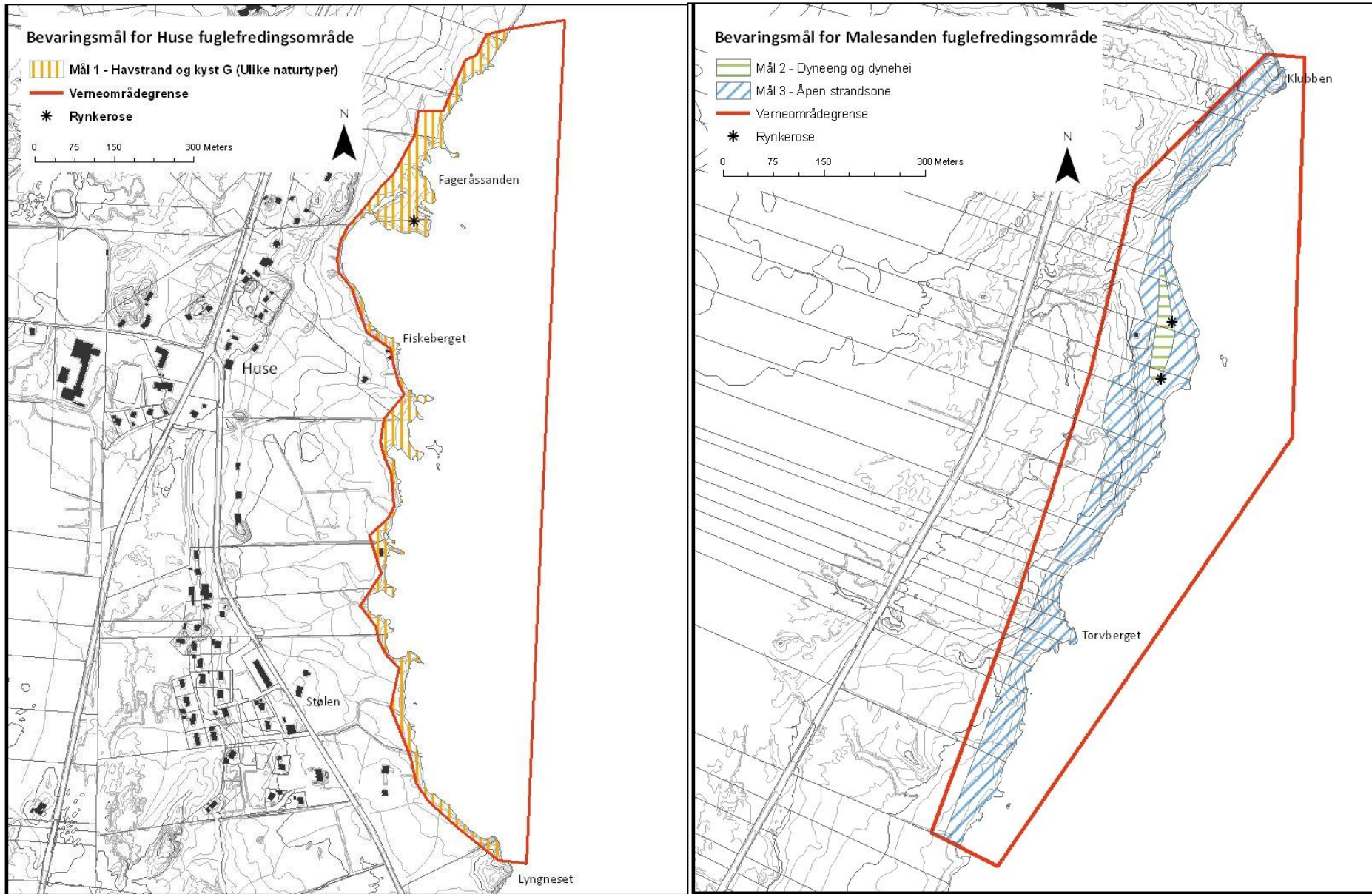
Tiltak

Tiltak er det som er planlagd utført av praktisk arbeid for å få oppfylle bevaringsmålet.

Tabell 1: Oversikt over bevaringsmål og tiltak for Malesanden og Huse fuglefredingsområde, VV00001345

Mål nr.	Naturtype	Tilstandsvariabel	Bevaringsmål	Overvaking	Tilstandsklasse	Tiltak
1	Havstrand/ kyst G Ulike naturtypar	Variabelt beitetrykk innan området	Minst 90 % av naturtypen innanfor det definerte arealet skal være beita. Årleg vellykka hekking av fleire par av vipe og storspove	Årleg kontroll dei tre første åra etter tiltak for å følge utviklinga, og konsekvensar av skjøtsel	Middels grunna variabelt beite i det verna området	Tilpasse beite ved å endre inngjerdinga, og å ta opp eldre grøfter etter behov. Samarbeidstiltak mellom fleire grunneigarar, landbruksstyresmaktene og SNO Fjerne rynkerose og sitka.
2	Dyneeng-dynehei	Framande artar	Bevare minst 3 da av denne naturkvaliteten på Malesanden	Årleg kontroll dei første tre åra etter tiltak for å sjå etter evt. ny spreiging	Middels grunna rynkerose og småplantar av sitkagran	Fjerne rynkeroseførestane og småplantar av sitkagran
3	Ulike naturtypar i open strandsone	Utbreiing og framande artar	Oppretthalde området sitt potensialet for trekkande og overvintrande vadefugl	Synfaring i felt tre år etter tiltak for å sjå etter evt. ny spreiging av sitkagran	Middels grunna småplantar av sitkagran	Fjerne småplantar av sitkagran

Forvaltingsplan for Malesanden og Huse



3 BRUKARINTERESSER

3.1 Verneforskrifta og brukarinteresser

Verneforskrifta dannar grunnlag og rammer for kva aktivitetar som er tillate i Malesanden og Huse fuglefredingsområde. I dette kapittelet vil verneforskrifta bli knytt mot ulike brukarinteresser. Heile verneforskrifta ligg som vedlegg 1.

Det er særleg nokre kapittel i verneforskrifta som gir retningslinjer for forvaltninga. I kapittel IV går det fram kva for reglar som gjeld for reservatet, her er det opplista kva aktivitetar som ikkje er tillate innafor reservatet. I kapittel V er det omtala dei aktivitetane som er unntatt frå reglane i kapittel IV, mens det i kapittel VI går fram kva aktivitetar forvaltingsstyresmakta kan gje løyve til etter søknad. Aktivitetar som er forbode gjennom forskriftene i kapittel IV, og som ikkje er nemnt i kapittel V eller VI er i utgangspunktet forbode. Fylkesmannen kan likevel gje dispensasjon frå verneforskriftene i enkelte tilfeller, då etter dispensasjonsreglane i § 48 i naturmangfaldsloven. Tolking av forskrifta er nærare omtala i kapittel 5.2.

3.2 Primærnæring – jordbruk og skogbruk

Områda rundt Malesanden har ikkje landbruksaktivitet som betyr noko for verneområdet. Dette med unntak av eit lite fulldyrka areal som grensar ned mot verneområdet i sør. Det er derimot planta eit lebelte av sitkagran og bergfuru som følgjer vernegrensa nord – sør. Sitkagrana har her begynt å sette frø, med det resultat at småplanter kjem opp fleire stadar.

På Huse grenser verneområdet opp mot dyrka mark eller beiteområde nesten i heile si lengde. Her har utviklinga i grågåsbestanden vore ei utfordring for dei som driv landbruk, spesielt sidan midten på 1980-talet. Grågåsa beitar på same planteartane som husdyr og gjer tidvis stor skade med nedbeiting og reduserer verdien på grovføret. Det har vore forsøkt med gåsegjerde mot innmark, men resultatet vart ikkje tilfredstillande. Dei siste åra har det vore gitt løyve til skadefelling i området med dyrelivsfredning på aktiv drevet innmark, utan at vi kan gå i detalj om dette her. Det er utarbeidd ein eigen handlingsplan for forvaltning av grågåsbestanden i Sandøy kommune. Den nordlige delen av Huse har vore beita med storfe. Det er no ønskjeleg å gå over til utegangarsau og å endre inngjerdinga på ein slik måte at ein tek inn i beiteområdet eit større areal enn berre det freda området. Ein ønskjer òg å beite lenger sør enn det som har vore beita tidlegare. Overgang frå storfe til sau vil ha ein positiv effekt på strandengvegetasjonen, mellom anna med mindre trakkskadar. Forvaltingsmyndigheitene både innan landbruk og miljøvern ser på dette som eit positivt tiltak. Slik vi ser det vil dette vere



Figur 7 Ein gjest det er delte meiningar om. Foto: Asbjørn Børset

med på å fremje verneføremålet. Det meste av nye gjerder blir på utsida av verneområdet. Av framande artar er det noko sitkagran heilt i sør på Lyngneset og nokre tre på Huseholmen. Det er ønskjeleg at desse vert fjerna. Dersom desse får spreie seg vil dei på sikt redusere verneområdet sin verdi som beiteareal. Så her burde forvaltingstyresmakta for verneområdet og grunneigarane ha ei felles interesse i å stoppe spreiring av sitkagrana. Tilsig av næringsstoff frå tilgrensande landbruksareal utgjer ikkje noko stort problem i dag, men bør følgjast med. For landbruket er høymol og hundekjeks og div. sivartar innan reservatet eit problem då beiteverdien vert redusert og det er ikkje løyve til å nytte sprøytemiddel på disse artane.

Forskriftene i kapittel V er ikkje til hinder for vedlikehald av eksisterande gjerde, men oppføring av nye, faste og flyttbare gjerder er søknadspliktig etter NML § 48. Ifølgje kapittel IV er det ikkje lov å drenere eller på anna måte tørrleggje nytt areal i fuglefredingsområdet. Det er ikkje tillate å gjødsle, nytte plantevernmiddel eller innføre nye planteartar, og *”all vegetasjon i vatn og på land er freda mot all form for skade og øydelegging”*.

Forvaltingsmål for primærnæringa

- I samarbeid med grunneigarane og landbruksstyresmaktene stimulere til eit beiter regime som gjer at naturkvalitetane i strandsona på Huse vert oppretthalde.
- Starte arbeidet med å fjerne småplantar av sitkagran i samarbeid med grunneigarane. Frøtreia bør fjernast på litt lengre sikt.
- Fjerne rynkeroseførekommene i samarbeid med grunneigarane

3.3 Jakt, fiske og friluftsliv

I arealdelen av generalplanen for Sandøy kommune frå 1983 er delar av verneområdet på Malesanden avsett som friområde. Ved Malesanden er det opparbeidd ein parkeringsplass ved kommunevegen ovanfor det verna området. Frå denne er det ein gangsti ned mot fuglefredingsområdet, men ikkje inn i det freda området. Denne gangvegen har ei bredde tilpassa barnevogn og rullestol. Denne delen av verneområdet vert mykje nytta om sommaren som badeplass og rekreasjonsområde. Men også elles i året vert dette området nytta som turområde. Dei som nyttar området til rekreasjon i hekketida bør vise ekstra varsemd. Vi ser ikkje at dette er noko problem med det omfanget dette har i dag. Men dersom det skulle vise seg at stien vert mykje nytta av mopedar og motorsyklar må tiltak vurderast. I utgangspunktet er all motorisert ferdsel forbode innan verneområdet.

Det er ikkje lovleg å drive jakt og fangst innafør fuglefredingsområdet, men området er med og dannar grunnlag for kvota på fellingsløyve for hjort. Dyra i kvoten kan ikkje takast ut i det verna området. Ein mistenker at villmink gjer skade på hekkande fugl i fuglefredingsområdet, men det er usikkert kor stor minkbestanden er eller kva som er omfanget av eventuelle skadar. Dette kan kartleggast ved prøvefangst og eventuelle tiltak settast i gang dersom det viser seg at mink representerer eit omfattande problem. Slik fangst bør skje med slagfelle. Jakt med våpen på villmink bør ikkje førekomme i Malesanden og Huse fuglefredingsområde. Når det gjeld forvalting av og jakt på grågås syner ein til eigen handlingsplan for grågås i Sandøy

kommune. Jakt på grågås inne i verneområdet krev dispensasjon frå forskrifta. Vi viser her til forskriftene kap. IV nr. 2 som forbyr jakt og bruk av skytevåpen innan verneområdet. Det er fleire fiskeplassar langs sjøen i fuglefredingsområdet. Fiske er lovleg etter det til ei kvar tid gjeldande regelverk. Dette inkluderer òg fangst av hummar, krabbe og skjell. Det er bandtvang for hund heile året i Malesanden og Huse fuglefredingsområde av omsyn til fuglelivet. Reservatskilt ved naturlege innfartsårer til verneområdet kan derfor supplerast med skilt om bandtvang.

Forvaltingsmål for jakt, fiske og friluftsliv.

- Forstyrninga av fuglelivet bør generelt haldast på eit minimum, særleg i hekketida.
- Det er viktig at informasjon om området vektlegg betydninga området har for fuglelivet.
- Grågåsa skal forvaltast etter eigen vedteken handlingsplan fram til 31.03.2012, eller til annan forskrift erstattar denne. Minner her om krav om dispensasjon frå forskrifta for jakt inne i verneområdet, kap. IV nr. 2.
- Bestanden av villmink skal overvakast og om nødvendig drivast fangst på.

Etablering av nye stiar krev dispensasjon frå forskrifta, og slike tiltak må vurderast opp mot føremålet med vernet. Sjå også *Forståing av unntak frå forskrifta* kap 5. nr. 2.

Verneforskriftene går føre friluftslova og Allemannsretten ved eventuelle tvil om lovverket. Fordi dette er eit område som er verna på grunn av naturen vil naturen derfor bli prioritert over friluftslivinteresser ved ei eventuell konflikt. Forskriftene som er aktuelle i samband med friluftsliv er omtala i kapittel IV nr. 4 og gjer klar rettleiing for kva aktivitetar som er ulovleg.

Verneforskrifta seier klårt i kapittel IV at *”Fuglar, under dette også reir og egg, er freda mot all form for skade og øydelegging og unødvendig forstyrning (jf § 3 i viltlova). Jakt, fangst og bruk av skytevåpen og å sleppe laus hund er forbode i fuglefredingsområdet. Utsetjing av vilt er ikkje tillate. Elles gjeld viltlova sine føresegner og forskrifter”*. Unntaket er fangst av villmink, som ein trur gjer skade på fuglebestanden, særleg i hekketida.



Figur 8 Storspove på leit etter mat.
Foto: Asbjørn Børset

3.5 Undervisning og forskning

På Huse er det sett opp eit fugletårn utanom det verna området. I fugletårnet er det informasjon om verneområdet og dei fugleartane ein kan forventa å sjå gjennom året.



Figur 9 Utsikt frå fugletårnet på Huse. Foto: Asbjørn Børset

Det ligg til rette for å ha undervisning i området i store delar av året, særleg for mindre grupper av elevar. Sandøy kommune har gjort ein god jobb med sine informative artsplakatar. Skular og enkeltpersonar kan hente meir generell naturfaginformasjon og informasjon om dei enkelte verneområda på desse nettsidene: www.dirnat.no , www.artsdatabanken.no , www.miljostatus.no

Vi minner om forskrifta sitt kap. IV om at vegetasjonen er freda og at fugle- og dyrelivet ikkje skal uroast. Det må vurderast i kvart enkelt tilfelle om aktiviteten er slik at det må søkjast dispensasjon etter § 48 i NML.

Forvaltingsmål for undervisning og forskning

- Det kan leggst til rette for undervisning, formidling og forskning innafør verneområdet så sant dette ikkje går ut over verneformåla for reservatet

3.6 Bygningar og tekniske inngrep

Av tekniske inngrep er det ei hytte innanfor vernegrensa på Malesanden. Det er ikkje veg til denne hytta. Det kan påreknast løyve til ordinært vedlikehald, men ikkje nybygg, påbygg og tilbygg. På Huse ligg fleire naust innan og rett utanfor verneområdet. Det kan påreknast løyve til ordinært vedlikehald på eksisterande bygg, men ikkje påbygg og tilbygg. Det same gjeld eksisterande stø og eksisterande vørar.

Nye gjerder med tilhøyrande grunder og gjerdeklyv innan verneområdet skal plasserast i samarbeid med forvaltingsstyresmakta. Dette vil krevje dispensasjon frå NML § 48.

Det har tidlegare vore gitt dispensasjon frå Sandøy kommune til å føre avløp gjennom det verna området frå busetnad ovanfor verneområdet. Dette har vore gitt som enkeltdispensasjonar. Kommunen har òg ei avløpsleiding frå byggjefeltet Jonsmarka. Avløpsleiingar som går gjennom verneområdet og i sjøen bør på sikt samlast til så få leidningar som mogleg.

Det er ikkje lovleg med inngrep som kan endre dei naturlege tilhøva i fuglefredingsområdet, og i kapittel IV i vernereglane er det nærare spesifiser kva aktivitetar som fell innunder denne. Opplistinga er ikkje fullstendig. Det finst nokre unntak. Dei er lista i kapittel V og omfattar ein del spesifiserte sikringsarbeid og vedlikehald av eksisterande konstruksjonar.

Skjønnsføresetnadar vedtekne i Romsdal heradsrett, skjønn etter naturvernlova.

Romsdal heradsrett har gitt følgjande skjønnsføresetnadar i samband med fredinga:

- *De saksøkte kan påregne dispensasjon fra fredingsbestemmelsene for etablering av nye grøfteutløp ved dyrking utenfor fredingsområdet.*
- *Trasèvalg og utforming av utløpene skal skje i samråd med miljøvernmyndighetene.*

For meir detaljar syner ein her til utskrift av rettsboka etter skjønn i Romsdal heradsrett den 06. september 1990.

Viser òg til forskrifta kap. VI nr. 2 som opnar for at forvaltningsstyresmakta kan gje løyve til etablering av nye grøfteutløp for drenering av tilgrensande areal.

Forvaltingsmål for bygningar og tekniske inngrep

- Det skal ikkje etablerast nye bygningskonstruksjonar eller tilbygg og påbygg til eksisterande konstruksjonar innafor fuglefredingsområdet.
- Sandøy kommune bør på sikt arbeide for å samle mest mogleg av avløpsleiingane overfor verneområde til færrest mogleg gjennomgangar i verneområdet.

4 FORVALTINGSOPPGÅVER OG TILTAK

4.1 Skjøtsel

Føremålet med vernet er å verne fuglane og deira livsmiljø innan eit avgrensa område. Då dei kanskje viktigaste grunnane til at nokre fuglebestandar har gått tilbake er forhold utanfor verneområdet, må eit mål vere å gjere livsmiljøet til fuglane best mogleg. På den måten tek ein vare på potensialet området har for ulike artar og at området igjen kan bli brukt av desse dersom bestandssituasjonen skulle betre seg.

Den største fare mot dyr og fuglar er dersom livsmiljøet deira endrar seg negativt. Av den grunn er det særst viktig å oppretthalde eit beite på Huse. Ein av grunnane til at vi finn den rike fuglefaunaen akkurat her er kulturlandskapet på landsida kombinert med stor tidevassone

og dei grunne næringsrike beiteområda i sjøen rett utanfor. Ein ser i dag allereie teikn til gjengroing der jorda ikkje har vore slått eller beitt på nokre år. Det vil derfor vere eit sers positivt tiltak dersom grunneigarane kan einast om eit felles beiteområde som inkluderer det verna området. Gjerding innan det verna området krev likevel dispensasjon frå forskrifta.

På Malesanden er livsmiljø og artsmangfald i strandsona på sikt trua av at dei utanlandske artane sitkagran og rynkerose som vil kvele den opphavlege strandvegetasjonen. Ein ser det derfor som naturleg òg å sette inn skjøtselstiltak her. I samarbeid med grunneigarane og andre det er naturleg å samarbeide med er det derfor ønskeleg å fjerne desse artane frå det verna området. Rynkerose med sine røter er vanskeleg å fjerne mekanisk. Direktoratet for naturforvaltning held på å utarbeide ein handlingsplan mot rynkerose. Denne handlingsplanen blir utarbeid i tett samarbeid med Bioforsk. Dersom DN i handlingsplanen konkluderar med at plantevernemiddel er ein aktuell metode for å fjerne rynkerose, vil det òg være ein aktuell metode for oss. Heimel for skjøtsel i eit verneområde finn ein i naturmangfaldsloven (NML) § 47 og i verneforskrifta kap. VII.

Sjøppel langs strendene må følgjast med, og ryddast dersom det er naudsynt. Verneområdet er vendt mot aust og samlar av den grunn ikkje dei store søppelmengdene frå sjøen. Skulen i Sandøy kommune har tradisjon for å rydde søppel i strandsona. Grunneigarar og andre frivillige har òg vore med her. Dette er eit positivt tiltak som forvaltningsstyresmaktene håper vil fortsette.

Det er eit mål at alle skjøtselstiltak skal skje i samarbeid mellom grunneigarane, fylkesmannen og SNO. Gjennomføring av tiltak som medfører menneskeleg aktivitet, slik som gjerding, rydding og hogst bør skje til tider på året der ein uroar fuglane minst mogleg.

Skjøtselstiltak

- Inngjerding og beiting på ein større del av strandenga enn i dag.
- Fjerne etablerte og hindre nye oppslag av arten rynkerose.
- Starte planarbeidet for hogst av sitkagran saman med grunneigarane.
- Rydding av søppel langs strendene etter behov.

Sjå vedlegg 8 med prioriterte tiltak.

4.2 Kartlegging av naturkvalitetane

Ei god forvaltning krev kunnskap om naturkvalitetane som er verna og tilstanden på desse. Ei jamleg kartlegging av naturkvalitetane er naudsynt for å vurdere tilstand og moglege behov for tiltak/skjøtsel. I forvaltingsplanen har ein prioritert høgt å få ei kvalitetsmessig god registrering av fugleartane i området, og bestandstilstanden til desse. Først når vi veit meir om status til artane i verneområdet kan vi sette gode, målbare bevaringsmål.

Det er planlagt fleire skjøtselstiltak i verneområdet frå år 2010 og framover. Det er viktig å følgje opp dette med kartlegging av korleis dei ulike skjøtselstiltaka verkar på naturkvalitetane som skal bevarast.

Saman med SNO har fylkesmannen hovudansvaret for kartlegginga/ overvakinga av naturkvalitetane i det verna området. Statens naturoppsyn (SNO) vil i mange tilfelle stå for den praktiske gjennomføringa.



Figur 10 Eit kjærkome vårteikn. Foto: Asbjørn Børset

Tiltak for kartlegging av naturkvalitetane

- Fylkesmannen skal bestille ei ny kartlegging av fugleartar og overvake endringane i fuglefaunaen over tid.
- Overvake korleis effekten av skjøtselstiltak påverkar verneformålet.
- Overvake villminkbestanden

Sjå vedlegg 8 med prioriterte tiltak.

4.3 Informasjon og tilrettelegging

Ved Malesanden er det lagt godt tilrette for allmenta med parkeringsplass og sti ned til det verna området. På Huse har Sandøy kommune satt opp eit fugletårn. Her er det ikkje tilgang på offentlig parkering, så på sikt bør det vurderast å leggje til rette for å kunne setje frå seg ein bil. Ein enkel parkeringsplass skal i tilfelle vere utanfor det verna området. Det er utforma ein informasjonsplakat for Malesanden og Huse fuglefredingsområde. Denne er sett opp i fugletårnet på Huse. I tillegg har kommunen lagt artsplakatar som òg er sett opp i fugletårnet. Etter kvart som ein får ny kunnskap om naturkvalitetane i området bør ein vurdere om det er behov for nye formar for formidling. Også når ein kjem i gang med skjøtselstiltak bør det informerast om bakgrunn for og mål med dette arbeidet. Fuglefredingsområdet er merka med grensemerke i knekkpunkt og verneskilt ved naturlege tilkomstveggar. Fleire av desse vernegrenseskilta er slitt og teksten er uleseleg. Forvaltingsstyresmaktene bør gå over og skifte ut ein del av desse skilta. Saman med verneskilta bør det setjast opp skilt som opplyser om bandtvang heile året. Det bør òg setjast opp ein informasjonsplakat om verneområdet ved parkeringsplassen ved Malestranda, dette manglar i dag.

Retningsliner

Alt informasjonsmateriale skal utarbeidas av, eller i samarbeid med Fylkesmannen i Møre og Romsdal. All tilrettelegging for ferdsel (stiar/bruer etc.) skal på førehand godkjennast av fylkesmannen. Dette er ikkje til hinder for at brukarar av området kan komme med eigne innspel både om tilrettelegging og behov for informasjon.

Informasjons- og tilretteleggingstiltak

- Sette opp informasjonstavle ved parkeringsplassen ved Malestranda
- Revidere det naturfaglege innhaldet i informasjonstavla ved behov.
- Setje opp skilt med bandtvang ved eksisterande informasjonstavle.
- Vurdere behovet for parkering utanfor verneområdet for allmenta og tilreisande ved Huse.

Sjå vedlegg 8 med prioriterte tiltak

4.4 Oppsyn

Med eit vernevedtak oppstår det behov for å føre kontroll med at verneføresegnene og eventuelle dispensasjonsvedtak vert etterlevd. Statens Naturoppsyn (SNO) har ansvar for oppsyn i verneområda i Norge. Hovudoppgåva til naturoppsynet er å sørge for at vernereglane for området vert følgt. I tillegg har SNO ein god og tett dialog med fylkesmannen og vil verta orientert dersom det er gitt dispensasjonar frå verneforskrifta til ulike tiltak inne i fuglefredingsområdet. Heimel til å foreta oppsyn finn vi i § 63 i NML.

Statens naturoppsyn har oppsynsmynde i medhald av lov av 21. juni 1996 om statleg naturoppsyn, og politimynde etter miljølovene; friluftlova, naturmangfaldlova, motorferdslova, kulturminnelova, viltlova, lakse- og innlandsfiskelova og delar av forureiningslova. I tillegg til kontrolloppgåvene etter desse lovene, skal oppsynet drive rettleiing og informasjon, skjøtsel, tilrettelegging, registrering og dokumentasjon. Mange av desse tiltaka i Malesanden og Huse vert gjort i samråd med fylkesmannen og enkelte av tiltaka er nærare presentert i denne forvaltingsplanen.

Fylkesmannen i Møre og Romsdal er som forvaltingsstyresmakt bestillar av oppsynsoppgåver hos SNO.

5 SAKSHANDSAMING

5.1 Forvaltingsstyresmakter

Fylkesmannen i Møre og Romsdal (FM) er forvaltingsstyresmakt for Malesanden og Huse fuglefredingsområde. Søknadar om løyve/dispensasjonar etter verneforskriftene skal alltid sendast direkte til fylkesmannen.

5.2 Lovverk, føringar og forvaltning

Naturvernloven frå 1970 blei oppheva da naturmangfaldloven 19. juni 2009 blei vedtatt. I denne samanheng er eigne overgangsreglar i NML § 77 klår på at verneforskrifter vedtatt etter naturvernlova framleis gjeld. Store delar av naturvernloven er vidareført i kap. V i naturmangfaldloven. Sjølv om hovudtrekka i naturvernloven er vidareført, er det gjort nokre endringar. Det er viktig her å merke seg at prinsippa i NML kap. II, alminnelege reglar om berekraftig bruk og § 48, dispensasjon frå vernevedtak gir føringar som skal nyttast ved sida av forskriftene til det enkelte verneområdet.

Forskrifta for verneområdet går normalt føre anna lovverk og forskrifter. Med få unntak vil verneføresegnene innehalde strengare reglar som gjeld bruk og tiltak enn anna lovverk. Formålet med verneområdet skal tilleggast stor vekt ved fortolking av vernevedtak. Enkeltvedtak skal tolkast i lys av det spesifikke formålet, og “føre var” - prinsippet skal tilleggast vekt ved fortolking av vernevedtak. Tvil om rettslege rammer i ei verneforskrift bør til dømes tyde at forskrifta fortolkast innskrenkande.

Verneforskrifta for Malesanden og Huse finn du som vedlegg 1.

Forvaltning av verneforskriftene

Det er viktig å merke seg prinsippa i NML kap. II om allminnelege reglane for berekraftig bruk i tillegg til § 48 i NML, om dispensasjon frå vernevedtak. Reglane her kjem i tillegg til verneforskrift for Malesanden og Huse fuglefredingsområde. Avgjer av ein søknad om dispensasjon frå ein verneforskrift vil vere eit enkeltvedtak etter forvaltingsloven og kan påklagast.

Verneforskriftene endrar ikkje grunneigars retter og plikter etter anna regelverk utan at det går fram særskilt av forskriftene. Forskriftene endrar f.eks. ikkje grunneigars rett til å nekte motorferdsel eller andre tiltak på sin eigedom. Grunneigar kan likevel ikkje nekte forvaltningsstyresmakta motorferdsel på sin eigedom i samband med skjøtsel. Verneforskrifta kan innebere forbod eller innskrenkingar i grunneigars, rettshavars og publikum sin råderett, men kan ikkje gi vernestyresmakta eller det offentlige nokon særskilt råderett ut over det som følger av høve til skjøtsel etter regelverket.

Forvaltninga av verneområde skal skje i eit langsiktig perspektiv. Dette stiller krav til langsiktig tenking både hos fylkesmannen, SNO og dei som nyttar området dagleg. Eventuelle brot på lovverk i verneområdet skal meldast til kommunen, SNO eller forvaltningsstyresmakta som i sin tur vil vurdere tiltak eller politimelding. Ein syner her til NML kap. IX om handheving og sanksjonar.

Forståing av unntak frå forskrifta

Kap V i verneføresegna listar opp ei rekkje aktivitetar som ikkje krev løyve eller dispensasjon. Sjå føresegna i vedlegg 1 for den nøyaktige formuleringa.

Nr. 1 omtalar aktivitet av nasjonal karakter og for utrykkingskjøretøy. Dette omfattar ikkje unntak for øving for nemnte formål. Ingen privatpersonar kan handle etter dette punktet utan kontakt med forvaltningsstyresmakta.

Nr. 2 omhandlar slått, beiting og anna etablert jordbruksdrift. Dette er lovleg i fuglefredingsområdet, men må eventuelt klarerast med grunneigar.

Nr. 3 stadfester at vedlikehald av grøftelaup i fuglefredingsområdet er lov, men forvaltningsstyresmakta skal varslast. Forvaltningsstyresmakta bør ha høve til å setje vilkår for arbeidet for å unngå skade på verneverdiane. Sjå òg skjønnsføresegnadane til Romsdal heradsrett.

Nr. 4 er løyve til uttak av sand til eige bruk. Sand frå verneområdet kan ikkje omsetjast som del av næring. Det må søkjast om løyve dersom det skal nyttast motoriserte kjøretøy ved uttak

av sand. Forvaltingsstyresmakta føreset at dette ikkje vert gjort i hekketida. Uttak av sand skal helst gjerast under flomålet.

Nr. 5 nemner vedlikehald av vegar og kraftliner. Då det ikkje er kraftliner som kryssar det verna område er dette uaktuelt. Eksisterande naustvegar innan verneområde kan vedlikehaldas til den standarden vegen hadde på vernetidspunktet. Eksisterande vegar skal kartfestas. Oppgradering av vegens bereevne og breidde krev dispensasjon.

Nr. 6 nemner fiske i fuglefredingsområdet. Dette er tillate etter dei lover og føresegner som for tida gjeld. Medrekna er fiske etter til krabbe og hummar. Sanking av skjell og liknande til eige bruk er lov med løyve frå grunneigar. Sanking av tang og tare er ikkje lov.

Nr. 7 viser til at motorferdsel i næringsføremål er lov. Vi tolkar dette slik at ein kan nytte motorkjøretøy til oppsetting av gjerder og reparasjon av dreneringssystem som del av landbruksnæring.

Nr. 8 opnar for jakt på villmink. Det bør nyttast slagfelle for å unngå å påføre dyra lidning. Feller må sikrast mot andre dyr og menneske. Skytevåpen bør ikkje nyttast i fuglefredningsområdet.

Kap VI omhandlar tiltak som fylkesmannen kan gje løyve til etter søknad. Sjå forskrifta i vedlegg 1 for den nøyaktige formuleringa.

Nr. 1 opnar for å tillate ”kontrollert felling av vilt når dette blir sett på som naudsynt for å hindre bestandsmessige mistilhøve mellom ulike artar eller i tilhøvet art/miljø på grunn av menneskeskapte faktorar”. Vi har nytta denne heimelen for å tillate felling av skadegjerande grågås på innmark med aktiv drift innafør området med dyrelivsfreding, men ser at dette kan vere ein tvilsam heimelsbruk. Slik regelen er utforma er det ikkje lett å peike på situasjonar der han kjem til praktisk nytte.

Nr. 2 nemner etablering av nye grøftelaup for drenering av tilgrensande areal. Sjå òg skjønnsføresetnadane til Romsdal heradsrett.

Nr. 3 opnar for fjerning av vegetasjon som er vertsplantar for skadeorganismar i jordbruket. Ein kan fjerne ville artar som er vertsplante for til dømes virus som går på nytteplantar, men vi er usikre på kor aktuell denne problemstilling er i dette området. Same punkt opnar òg for bruk av plantevernmiddele for å fjerne giftplantar, eks. dikesvineblom.

Nr. 4 omhandlar bygging av pumpehus, leidningar for vassanlegg m.m. Vi kan ikkje sjå at dette skulle vere nokon aktuell problemstilling i dag.

Generelt om dispensasjon frå forskrifta

Etter overgangen til naturmangfaldloven 01.juli 2009 gjeld no § 48 i denne loven **i staden for** den generelle dispensasjonsheimelen i verneforskrifter som er eldre enn dette. Det betyr at saker om dispensasjon ikkje skal behandlast etter kap. IX i verneforskrifta for Malesanden og Huse, men etter naturmangfaldloven § 48. Dei spesifiserte dispensasjonsreglane i verneforskrifta kap. VI gjelde framleis. I tillegg skal dispensasjonssøknader vegast opp mot retningslinene i kap. II i NML §§ 8-12 alminnelege reglar om berekraftig bruk, jamfør § 7 i NML.

Generelle retningslinjer for sakshandsaming.

Punkta under syner generelle retningslinjer for all sakshandsaming som gjeld Malesanden og Huse fuglefredingsområde.

1. Alle søknadar om tiltak som krev løyve/dispensasjon etter verneføresegnene skal sendast Fylkesmannen i Møre og Romsdal.
2. Normalt vil verneføresegnene ha strengare reglar enn det som gjeld anna lovverk. Alle søknadar skal derfor først behandlast etter verneføresegnene før eventuelt anna lovverk vert vurdert.
3. Klage på vedtak gjort av fylkesmannen skal handsamast etter reglane i forvaltningslova. Ein eventuell klage skal stilast til Direktoratet for naturforvaltning, men sendast via Fylkesmannen i Møre og Romsdal. Fylkesmannen vil då sjå om det er kome nye saksopplysningar som tilseie at vedtaket kan omgjerast. Dersom forvaltingsstyresmakta opprettheld sitt vedtak skal klagen oversendast Direktoratet for naturforvaltning for endeleg handsaming og vedtak.
4. Desse instansane skal alltid ha kopi av alle vedtak: Sandøy kommune, Statens Naturoppsyn (SNO) og Direktoratet for naturforvaltning.

Behov for endring av forskrifta

Verneplanen for våtmark var den første verneplanen som var vedteken her i fylket. Forskrifta er laga etter ein mal som på fleire punkt ikkje er i samsvar med nyare vernevedtak for naturreservat, og har behov for ei oppdatering og modernisering. Dette vil fylkesmannen i tilfelle det vert aktuelt samordne med andre verneområde og handsame som eiga sak på eit seinare tidspunkt.

Fylkesmannen gjer merksam på at ved usemje om grenser i verneområdet er det grensene som vart vedteken saman med forskrifta i kongelig resolusjon 27.05.1988. som gjeld.

6 PERIODEN FORVALTNINGSPLANEN GJELD

Forvaltingsplanen for Malesanden og Huse fuglefredingsområde gjeld fram til ny forvaltingsplan er vedtatt. Fylkesmannen er ansvarleg for revideringa av planen. Vi tar sikte på å gjere dette kvart 10. år, første gong i 2020. Fylkesmannen kan revidere planen på eit tidlegare tidspunkt om det er naudsynt. Bevaringsmåla vil bli revidert i samsvar med nasjonale standardar når desse føreligg, uavhengig av rullering av forvaltingsplanen.

7 REFERANSAR

- Artsdatabanken, 2006. *Norsk Røddliste 2006*.
<http://www.artsdatabanken.no/Article.aspx?m=114&amid=1792>. 15.08.09
- Artsdatabanken, 2007. *Norsk svarteliste 2007*.
<http://www.artsdatabanken.no/Article.aspx?m=172&amid=2581>. 20.09.09
- Nilsen, L.S, Fløistad, I.S. og Bele, B, 2008. *Bekjempelse av rynkerose (Rosa rugosa) – Utprøving av metodikk (mekanisk og kjemisk) i Rinnleiret naturreservat og Ørin naturreservat i Levanger og Verdal, Nord-Trøndelag*. Bioforsk papport Vol 3 nr 163 2008.
- Direktoratet for naturforvaltning, 2008. *Håndbok 17 – Områdevern og forvaltning*.
www.dirnat.no, 03.08.09.
- Direktoratet for naturforvaltning, 2008. *Håndbok 27 – Naturvennlig tilrettelegging for friluftsliv*. www.dirnat.no, 12.08.09.
- Fylkesmannen i Møre og Romsdal, 1982. *Utkast tilverneplan for våtmarksområde i Møre og Romsdal fylke*.
- Folkestad, A. O., 1978. *Ornitologisk viktige våtmarksområder i Norge*.
Miljøverndepartementet.
- Fremstad, E., 1997. *Vegetasjonstyper i Norge – NINA temahefte 12*.
- Fremstad, E. og Moen, A. 2001. *Truete vegetasjonstyper i Norge*. NTNU Vitenskapsmuseet
Rapp bot. Ser. 2001-4
- Frøland, T, 2007. *Ramsarområder i Møre og Romsdal*. Møre og Romsdal fylke, rapport 2007:01.
- Grønningsæter, Erik, 2007. *Lokalitetsguide til fugler og dyr i Møre og Romsdal*.
- Holten m.fl., 1986b. *Økoforskrapport*
- Jordal, J.B., 2005. *Kartlegging av naturtyper i Sandøy kommune*. Ressurssenteret i tingvoll, rapport nr. 1-2005.
- Moen, A. 1998. *Nasjonalatlas for Norge: Vegetasjon*. Statens kartverk, Hønefoss.
- Norderhaug, A. 1991. *Skjøtselsboka for kulturlandskap og gamle norske kulturmarker*.
Landbruksforlaget, Fagernes.
- Norsk institutt for naturforskning, 1991. *Kystlynghei på Vestlandet og i Trøndelag. Naturtype og vegetasjon i fare*. NINA-utredning. Trondheim.

Nettsteder

- Artsdatabanken. <http://www.artsdatabanken.no/frontpage.aspx?m=2>
- Direktoratet for naturforvaltning, 2008. *Naturbase*. www.dirnat.no
- Lovdata, 2009. www.lovdata.no/
- Miljøstatus i Norge. <http://www.miljostatus.no/>
- Fylkesmannen i Møre og Romsdal, areal- og miljøvernavdelinga.
<http://www.fylkesmannen.no/fagom.aspx?m=1552>
- Ramsarområder: www.ramsar.org

Vedlegg nr. 1

Forskrift om vern av Malesanden og Huse fuglefredingsområde med tilgrensande dyrelivsfreding, Sandøy kommune, Møre og Romsdal.

Fastsett ved kgl.res. av 27. mai 1988. Fremja av Miljøverndepartementet.

I

I medhald av lov om naturvern av 19. juni 1970 nr. 63, § 14, 2. ledd og § 9, jf § 10 og §§ 21, 22 og 23 er fuglelivet og fuglane sitt livsmiljø i eit område ved Harøya austside i Sandøy kommune, Møre og Romsdal fylke, freda ved kgl.res. av 27. mai 1988 under nemninga Malesanden og Huse fuglefredingsområde. I medhald av same lov § 14, jf § 21 og 23 er det i eit tilgrensande område aust av Harøya oppretta eit område med dyrelivsfreding.

II

Fredinga berører følgjande gnr/bnr:

8/1, 3, 6, 8; 9/2, 3, 4, 5, 6, 7, 11, 13; 14/1, 2, 3, 4, 5, 6, 7, 8, 9, 10, 11, 12, 13, 14, 15, 16, 21, 28, 29, 62, 63, 80, 106.

Fuglefredingsområdet dekkjer eit areal på ca 665 dekar av dette ca 533 dekar sjøareal.

Grensene for fuglefredingsområdet og området med dyrelivsfreding går fram av kart i målestokk 1:5.000 og 1:20.000, datert Miljøverndepartementet oktober 1987. Kartet og fredingsføresegnene blir oppbevarte i Sandøy kommune, hos fylkesmannen i Møre og Romsdal, i Direktoratet for naturforvaltning og i Miljøverndepartementet.

Dei nøyaktige grensene for fuglefredingsområdet skal avmerkast i marka. Knekkpunkta bør koordinatfestast.

III

Føremålet med fredinga er å ta vare på eit viktig våtmarksområde med sitt livsmiljø, fugleliv og anna dyreliv.

IV

For fuglefredingsområda gjeld følgjande føresegner, jf likevel punkta V - VI:

1. Vegetasjon som er av verdi som livsmiljø for fuglar, er freda mot skade og øydelegging av ein kvar art, t.d. tangskjering og taretråling.
2. Fuglar, under dette også reir og egg, er freda mot all form for skade, øydelegging og unødig forstyrring (jfr § 3 i viltlova). Jakt, fangst, bruk av skytevåpen og å sleppe laus hund er forbode i fuglefredingsområdet. Utsetjing av vilt er ikkje tillate. Elles gjeld viltlova sine føresegner og forskrifter.
3. Det må ikkje iverksetjast tiltak som kan endre dei naturgjevne produksjonstilhøva eller gjere fuglane sitt livsmiljø ringare, her under drenering og anna form for tørrlegging, uttak eller oppfylling av masse, ny utføring av kloakk eller andre konsentrerte forureiningstilførslar, dumping av avfall og bruk av kjemiske plantevernmiddel.

Opplistinga er ikkje fullstendig.

4. Motorisert ferdsel, samt lågtflyging under 300 m er forbode, jf pkt. V. Bruk av modellbåtar og modellfly er forbode.
5. For området med dyrelivsfreding gjeld følgjande forskrift, jf V, 8 og VI, 1:
Alle fugle- og pattedyrartar, også fuglereir, egg og ungar er freda mot jakt og fangst, skade og øydelegging av alle slag.

V

Føresegnene i nr. IV er ikkje til hinder for:

1. Gjennomføring av militær, operativ verksemd og tiltak i sikrings-, ambulanse-, politi-, brannvern-, oppsyns-, skjøtsels- og forvaltingsøyemed.
2. Slått, beiting og anna etablert jordbruksdrift i eller inntil det freda området.
3. Vedlikehald av grøfteutlaup som er tekne tidlegare og som drenerer tilgrensande jord- og skogbruksareal, etter at forvaltingsstyresmakta er varsla.
4. Uttak av sand til eige bruk.
5. Vedlikehald av eksisterande vegar og kraftliner.
6. Fiske etter det lovverk og dei forskrifter som gjeld til ei kvar tid.
7. Motorferdsel til lands i næringsføremål.
8. Jakt på villmink i samsvar med viltlova med forskrifter.

VI

Forvaltingsstyresmakta, eller den forvaltingsstyresmakta fastset, kan gje løyve til:

1. Kontrollert felling av vilt når dette blir sett på som naudsynt for å hindre bestandsmessige mistilhøve mellom ulike artar eller i tilhøvet art/miljø på grunn av menneskeskapte faktorar.
2. Etablering av nye grøfteutlaup for drenering av tilgrensande areal.
3. Fjerning av vegetasjon som er vertsplantar for skadeorganismer i jordbruket. Fjerning av giftplantar (også bruk av sprøytemiddel).
4. Bygging av pumpehus, legging av leidningar for vassanlegg m.m.

VII

Forvaltingsstyresmakta eller den forvaltingsstyresmakta fastset, kan gjennomføre skjøtselstiltak i samsvar med fredingsføremålet. Det kan utarbeidast skjøtelsplan, som skal innehalde nærare retningsliner for gjennomføring av skjøtselstiltaka.

VIII

Forvaltingsstyresmakta kan fastsetje nærare reglar for ferdselen i området, dersom det er naudsynt for å oppfylle føremålet med fredinga.

IX **UTGÅR !** Kapittel IX går ut av føresegnene og erstattast av § 48 i naturmangfaldsloven.

Forvaltingsstyresmakta kan gjere unnatak frå fredingsføresegnene når føremålet

med fredinga krev det, samt for vitskaplege undersøkingar og arbeid av vesentleg, samfunnsmessig verdi, og i spesielle tilfelle dersom det ikkje strir mot føremålet med fredinga.

X

Forvaltninga av fredingsføresegnene er lagt til fylkesmannen i Møre og Romsdal.

XI

Desse fredingsføresegnene trer i kraft straks.

Databasen sist oppdatert 6. jan 2010

Lov om forvaltning av naturens mangfald (naturmangfaldloven)

§ 48. dispensasjon fra vernevedtak

Forvaltningsmyndigheten kan gjøre unntak fra et vernevedtak dersom det ikke strider mot vernevedtakets formål og ikke kan påvirke verneverdiene nevneverdig, eller dersom sikkerhetshensyn eller hensynet til vesentlige samfunnsinteresser gjør det nødvendig.

I avveiningen mellom øvrige vesentlige samfunnsinteresser og hensynet til verneområdet skal det særlig legges vekt på verneområdets betydning for det samlede nettverket av verneområder og om et tilsvarende verneområde kan etableres eller utvikles et annet sted. Tiltakshaveren kan pålegges å bære rimelige kostnader ved ivaretagelsen, opprettelsen eller utviklingen av et slikt tilsvarende område.

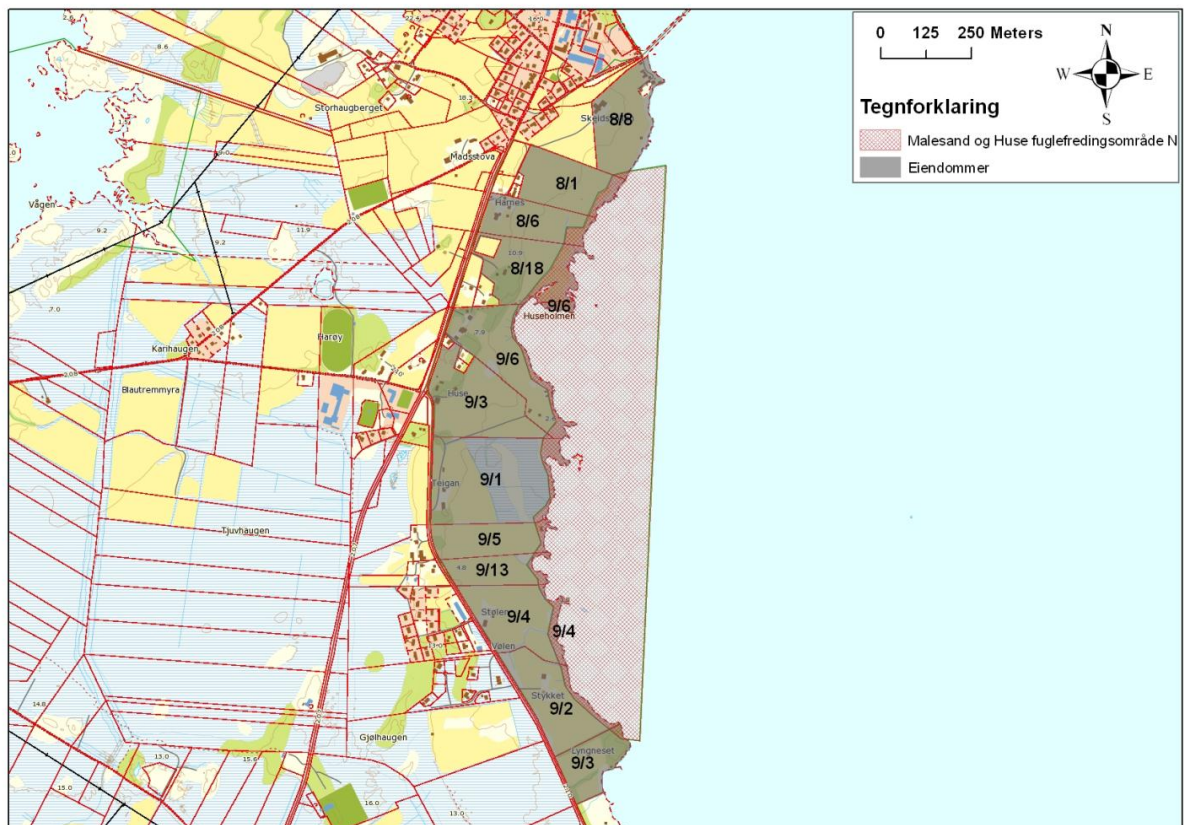
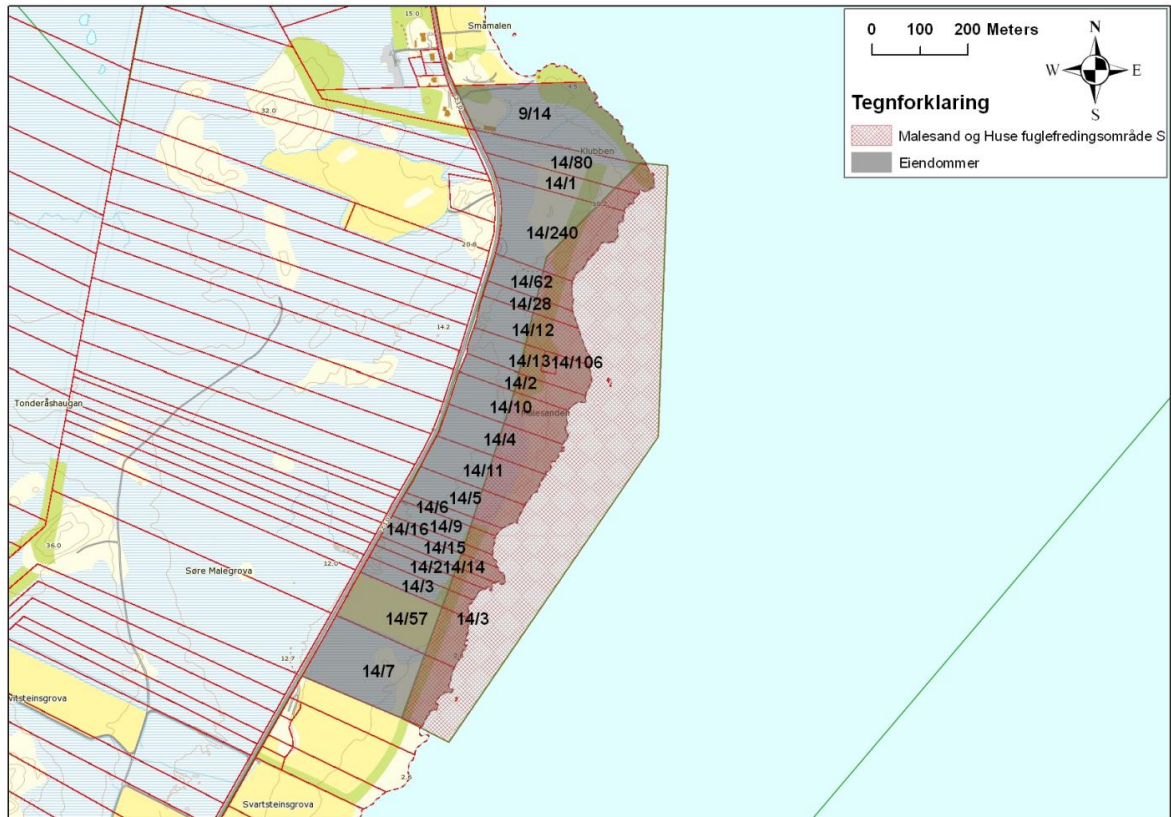
Trenger et tiltak tillatelse både etter verneforskriften og etter annet lovverk, kan tiltakshaver velge å søke om tillatelse parallelt. Vedtak skal i slike tilfeller først fattes etter verneforskriften, dersom ikke annet følger av verneforskriften eller forvaltningsmyndighetens samtykke.

Søknad om dispensasjon etter første ledd skal inneholde nødvendig dokumentasjon om tiltakets virkning på verneverdiene. I dispensasjon etter første ledd skal begrunnelsen for vedtaket vise hvordan forvaltningsmyndigheten har vurdert virkningene som dispensasjonen kan få for verneverdiene, og hvilken vekt det er lagt på dette.

Vedlegg nr. 2



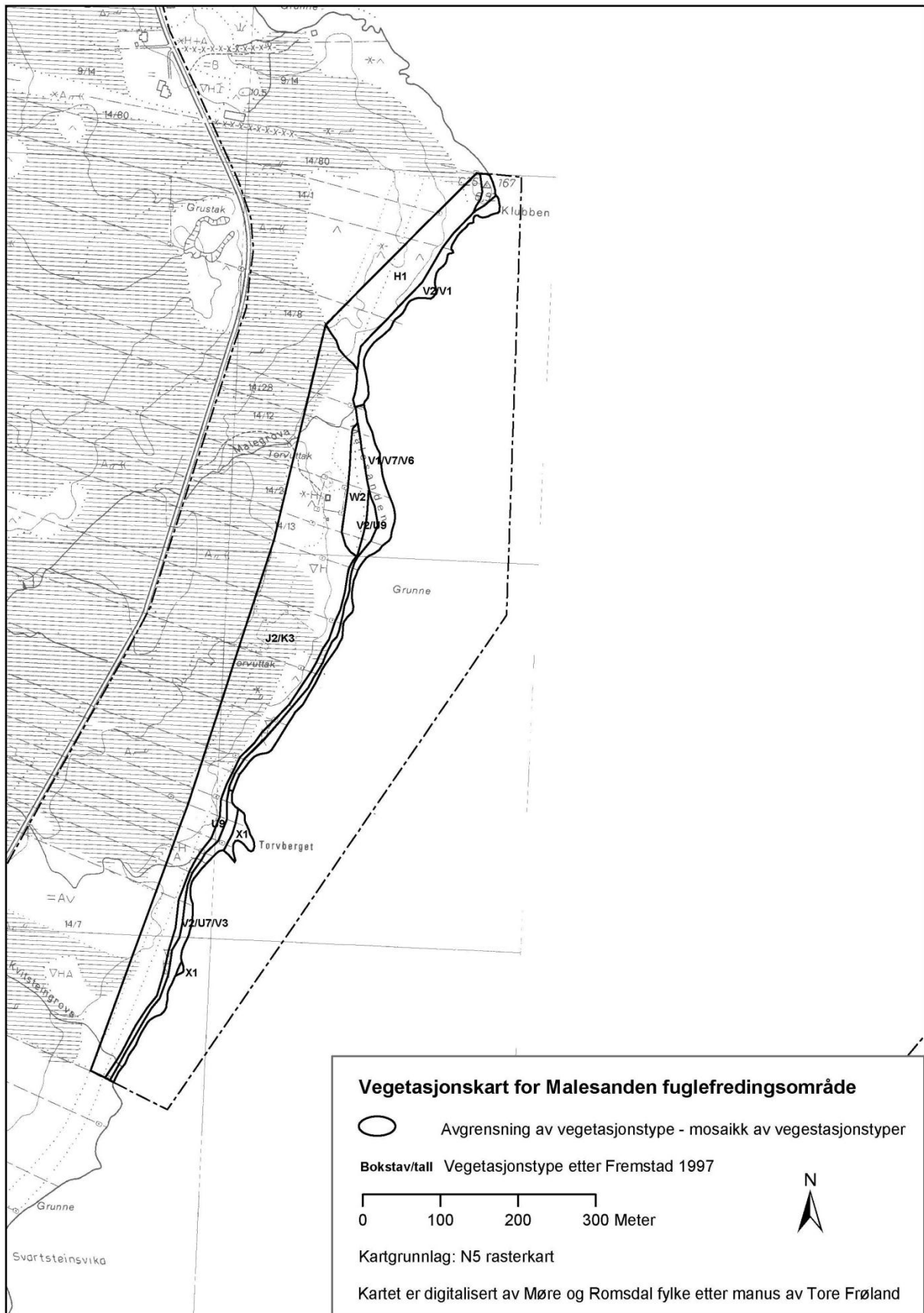
Vedlegg nr. 3



Vedlegg nr. 4 a



Vedlegg nr. 4 b



Vedlegg nr. 5

Registrerte planteartar på Huse og Malesanden etter Frøland 2007.

ART	ART	ART	ART
Bekkeblom	Hundekjeks	Røsslyng	Vendelrot
Bitterbergknapp	Høymol	Saftstjerneblom	Vier-art
Bjønnskjegg	Jordnøtt	Saltbendel	Vrangdå
Bjørk	Kildegras NT=Nær trua	Saltsiv	Åkerdylle
Blåbær	Kildeurt	Sandstarr VU=Sårbar	Åkerminneblom
Blåklokke	Klengemaure	Sisselrot	Åkersnelle
Blåtopp	Knegras	Skjørbuksurt	
Bråtestarr	Knopparve	Skogsiv	
Dikeminneblom	Kornstarr	Skogstjerne	
Dikesvineblom Regional ansvarsart	Krattmjølke	Skogstorkenebb	
Duskull	Krekling	Slåttestarr	
Dvergsmyle NT=Nær trua	Krypsoleie	Smalkjempe	
Einer	Kveke	Smyle	
Englodnegras	Kveke-hybrid	Småengkall	
Engsoleie	Kystbergknapp	Småsivaks	
Engsyre	Kystmyrklegg	Stemorsblomst	
Fjørekoll	Lyssiv	Stjernestarr	
Fjøresaltgras	Løvetann-art	Storblåfjør	
Fjøresaueløk	Marikåpe	Storfrytle	
Fjøresivaks	Markfrytle VU=Sårbar	Strandarve	
Fjørestarr	Markrapp	Strandbalderbrå	
Flekkmarihand	Mjødurt	Strandkjeks	
Fuglevikke	Mjølbar	Strandkjempe	
Geitsvingel	Myrfiol	Strandkryp	
Gjerdevikke	Myrhatt	Strandkvann	
Gress-stjerneblom	Myrmaure	Strandrør	
Grøftesoleie	Myrmjølke	Strandstjerne	
Grønnstarr	Myrsauløk	Sveve-art	
Gråstarr	Myrtistel	Tangmelde	
Gulaks	Ormetelg	Tepperot	
Gullris	Paddesiv	Tettegras	
Gåsemure	Rogn	Tiggersoleie NT=Nær trua	
Hanekam	Rose-art	Tiriltunge	
Havbendel	Rynkerose	Torvull	
Havstarr	Rød jonsok	Tunarve	
Heisiv	Rødkløver	Tveskjeggveronika	
Heistarr	Rødsvingel	Vassarve	

Vedlegg nr. 6

Fugleartar registrert i eller nær Malesanden – Huse fuglefredningsområde.

ART	REGISTRERT	RAUDLISTA	MERKNAD
Alke	Sep. 83	LC	
Bergand	Mar. 80	VU	
Brunnakke	Okt. 84	LC	Aukande
Dvergdykker	Mar. 80	NT	
Fiskemåke	Jun. 75	LC	
Fjæreplytt	Apr. 82	LC	Stabil
Gravand	Mar. 83	LC	Stabil
Grågås	Jul. 00	LC	Aukande
Gråhegre	Sep. 83	LC	Aukande
Gråmåke	Okt. 84	LC	
Gråstrupedykker	Mar. 84	NA	Stabil
Havelle	Mar. 83	LC	Stabil
Heilo	Mar. 09	LC	Stabil
Hettemåke	Mar. 83	NT	
Horndykker	Mar. 83	EN	
Hvitkinngås	Sep. 09	NA	
Islom	Apr. 82	NA	
Kortnebbgås	Sep. 09	LC	
Krikand	Okt. 84	LC	Stabil
Krykkje	Okt. 84	VU	
Lappspove	Sep. 09	LC	
Lomvi	Feb. 83	CR	
Myrsnipe	Mar. 84	LC	Stabil
Rødnebbterne	Jun. 75	LC	
Rødstilk	Jan. 09	LC	Tilbakegang
Siland	Okt. 84	LC	Aukande
Sjørre	Apr. 82	NT	Stabil
Skjerepiplerke	Jan. 03	LC	
Smålom	Feb. 83	LC	Tilbakegang
Steinvender	Mar. 83	LC	
Stokkand	Feb. 83	LC	Tilbakegang
Storlom	Mar. 80	VU	
Storskarv	Mar. 83	LC	
Storspove	Apr. 09	NT	Stabil/aukande
Svartand	Apr. 82	LC	
Svartbak	Feb. 83	LC	
Sædgås	Jan. 09	VU	
Teist	Feb. 83	NT	
Tjeld	Mar. 80	LC	Aukande
Toppskarv	Mar. 83	LC	
Ærfugl	Apr. 82	LC	Stabil

Opplysningar henta frå artsdatabanken, lista er ikkje uttømande. Bestandsutviklinga byggjer på Wetlands Internasjonal (2002)

Vedlegg nr. 7

FUGLEOBSERVASJONAR I SANDØY KOMMUNE

Sommarobservasjonar

ART	MAKSTAL REGISTRERT	RAUDLISTESTATUS
Enkeltbekkasin	Vanleg hekkefugl	LC
Fiskemåse	600 – 650 par	LC
Gravand	15 - 20 par	LC
Grågås	2-300 par	LC
Gråhegre	30 – 50 par	LC
Gråmåse	350 – 400 par	LC
Myrsnipe	Ca. 15 par, 200 individ	LC
Raudnebbterne	>1000 par	LC
Raudstilk	50 - 70 par	LC
Sandlo	25 par	LC
Siland	>5-600 individ	LC
Sildemåse	150 – 170 par	LC
Skarv	Talt 5.300 individ	LC
Skjerpipplerke	Talrik	LC
Steinvender	50 par	LC
Storspove	25 – 30 par	NT
Svartbak	Ca. 750 par	LC
Teist	100 – 200 par	NT
Tjeld	125 par	LC
Tjuvjo	50 – 60 par	NT
Vipe	10 – 20 par	NT
Ærfugl	>500 par	LC

Lista er ikkje uttømande.

Forklaring til raudlistestatus: CR = Kritisk trua, EN = Sterkt trua, VU = Sårbar, NT = Nær trua, LC = Livskraftig

FUGLEOBSERVASJONAR I SANDØY KOMMUNE

Observasjonar i trekk tidene og om vinteren

ART	MAKSTAL REGISTRERT	RAUDLISTESTATUS
Enkeltbekkasin	>200 individ	LC
Fjæreplytt	500 – 1000 individ	LC
Grågås	1350 individ	LC
Gråhegre	Ca. 100 individ	LC
Gråstrupedykker	185 individ	LC
Gulneblom	Enkeltindivid	LC
Havelle	12 – 13.000 individ	LC
Heilo	>2 – 300 individ	LC
Horndykker	20 individ	EN
Islom	20 individ	LC
Lappspove	50 ind (H), 75 ind (V)	LC
Myrsnipe	>200 individ trekk	LC
Måsar	Tusenvis	LC
Raudstilk	>100 individ	LC
Sandlo	60 individ	LC
Siland	>5 – 600 individ	LC
Sjørre	900 individ	NT
Skarv	Talt 5300 individ	LC
Skjerpplerk	Talrik	LC
Smålom	10 individ	LC
Steinvender	Nokre hundre	LC
Stokkand	200 individ	LC
Storlom	Enkeltindivid	VU
Storspove	35 individ	LC
Teist	300 individ	LC
Tjeld	Maks 500 individ	LC
Tundralo	>50 individ	LC
Vipe	30 individ	LC
Ærfugl	1000 individ	LC

Lista er ikkje uttømmande.

Forklaring til raudlistestatus: CR = Kritisk trua, EN = Sterkt trua, VU = Sårbar, NT = Nær trua, LC = Livskraftig

Data henta frå kommunal artsinformasjon, www.artsdatabanken.no og lokale kjentfolk.

Vedlegg nr. 8

Samleskjema for ulike tiltak på Malesanden – Huse i planperioden 2010 - 2014.

Tiltak	Prioritet	Utførande aktør	Kostnads overslag kr. **	Finansiering	Fristar	Merknad/ vurdering
Medvirke til at større del av strandenga på Huse vert nytta til beiteområde.	Høg	Grunneigarar	60.000,-	DN SMIL-midlar Grunneigarar		Sjå nr. 4.1 Dette blir eit fellestiltak mellom grunneigarar, kommunen og Fylkesmannen.
Fjerne etablerte, og hindre nye oppslag av arten rynkerose.	Høg	SNO	10.000,-	DN	Start 2011	Sjå nr. 4.1.
Skjøtselplan for sitkagran. Starte arbeidet snarast	Høg	Fylkesmannen	Internt	Fylkesmannen	Start 2010	Sjå nr. 4.1. Haster for å hindre vidare frøsetting inn på verneområdet.
Oppgradere kunnskapen over ulike arter fugl og størrelsen på populasjonane i verneområdet.	Høg	Fylkesmannen	10.000,-	DN	Start 2011	Sjå nr. 4.2. Bør settast bort til ornitologiske undersøkingar i Møre og Romsdal (OUM) eller annen lokal ornitolog.
Sette opp informasjonstavle ved parkeringsplassen ved Malesanden.	Middels	SNO	15.000,-	Fylkesmannen	Snarast	Sjå nr. 4.3.
Revidere innhald på infotavle	Låg	Fylkesmannen	Internt	Fylkesmannen	Etter behov	Sjå nr. 4.3. Utrede behov for meir naturfagleg informasjon.
Årleg ryddeaksjon av søppel	Middels	Skule, lag, foreining	3.000,-	DN	Årleg	Sjå nr. 4.1. Bør bli eit årleg tilskott til skuleklasse/lag/foreining.

** Dette er grove kostnadsoverslag, og er avhengig av sentrale løyvingar.

Information Sheet on Ramsar Wetlands (RIS)

Categories approved by Recommendation 4.7, as amended by Resolution VIII.13 of the Conference of the Contracting Parties.

Note for compilers:

1. The RIS should be completed in accordance with the attached *Explanatory Notes and Guidelines for completing the Information Sheet on Ramsar Wetlands*. Compilers are strongly advised to read this guidance before filling in the RIS.
2. Once completed, the RIS (and accompanying map(s)) should be submitted to the Ramsar Bureau. Compilers are strongly urged to provide an electronic (MS Word) copy of the RIS and, where possible, digital copies of maps.

1. Name and address of the compiler of this form: Geir Gaarder, N-6630 Tingvoll	FOR OFFICE USE ONLY. DD MM YY									
2. Date this sheet was completed/updated: 15.10.2005	<table border="1" style="display: inline-table; margin-right: 20px;"> <tr><td style="width: 20px; height: 20px;"></td><td style="width: 20px; height: 20px;"></td><td style="width: 20px; height: 20px;"></td></tr> </table> <table border="1" style="display: inline-table;"> <tr><td style="width: 20px; height: 20px;"></td><td style="width: 20px; height: 20px;"></td><td style="width: 20px; height: 20px;"></td><td style="width: 20px; height: 20px;"></td><td style="width: 20px; height: 20px;"></td><td style="width: 20px; height: 20px;"></td></tr> </table>									
3. Country: Norway	<p style="margin: 0;">Designation date</p> <p style="margin: 0;">Site Reference Number</p>									
4. Name of the Ramsar site: Harøya Wetlands System: Huse and Malesanden Bird Protection Area International No. 806, National No. 19										
5. Map of site included: Refer to Annex III of the <i>Explanatory Note and Guidelines</i> , for detailed guidance on provision of suitable maps.										
a) hard copy (required for inclusion of site in the Ramsar List): <i>yes</i> x -or- <i>no</i> <input type="checkbox"/>										
b) digital (electronic) format (optional): <i>yes</i> x -or- <i>no</i> <input type="checkbox"/>										
6. Geographical coordinates (latitude/longitude): 62° 45`N 06° 28`E										
7. General location: Include in which part of the country and which large administrative region(s), and the location of the nearest large town. Huse and Malesanden are situated on the east side of Harøya in Sandøy municipality in the county of Møre og Romsdal, 36 km north-east of Ålesund and 33 km west of Molde.										
8. Elevation: (average and/or max. & min.) 0 – 15 m.a.s.l.	9. Area: (in hectares) 66.5 ha, of which 53.3 is sea									
10. Overview: Provide a short paragraph giving a summary description of the principal ecological characteristics and importance of the wetland. Malesanden and Huse are situated on the east side of Harøya, south of the town of Steinshamn. Malesanden is mainly a wide sandy beach with sand dunes and dune heath. Offshore are shallow waters exposed to the open sea. A few regionally rare plant species occur, and the area is of importance as both as a breeding, staging and wintering site for, among others, waders, ducks and gulls. At Huse there are a few flat and fertile saltmarshes, coastal marsh and some sandy beaches, with shallow water offshore. Part of the area is grazed by cattle. Several demanding, rare and threatened wetland birds have been recorded breeding here. The area is also an important staging and wintering site for waders and wildfowl.										
11. Ramsar Criteria: Circle or underline each Criterion applied to the designation of the Ramsar site. See Annex II of the <i>Explanatory Notes and Guidelines</i> for the Criteria and guidelines for their application (adopted by Resolution VII.11).										

1 • **2** • **3** • 4 • 5 • 6 • 7 • 8

12. Justification for the application of each Criterion listed in 11. above:

Provide justification for each Criterion in turn, clearly identifying to which Criterion the justification applies (see Annex II for guidance on acceptable forms of justification).

- Criterion 1. The shallow waters and saltmarshes are representative for the region. Malesanden is little influenced by man, whereas parts of the meadows at Huse are still in a good traditional state, something which increases the value as a reference site.
- Criterion 2. Several nationally red-listed vegetation types are found. This includes amongst others saltmarshes, brackish meadows and various types of sand dunes, including the regionally unusual type of dune heath. The dunlin subspecies *Calidris alpina schinzii* (EN) has bred at both sites, and the race of yellow wagtail *Motacilla flava flava* (EN) has bred at Huse. The status for these two (sub)species is however uncertain and they may no longer occur.
- Criterion 3. The large areas of shallow water in the area of the adjacent wildlife preservation area is of major importance to wintering waterbirds (ducks, divers, cormorants) in the region. The same is also true to a lesser degree for the bird protection area. The coastal areas in the bird protection areas may at times support relatively large concentrations of wetland birds during migration periods as well as in winter.

13. Biogeography (required when Criteria 1 and/or 3 and /or certain applications of Criterion 2 are applied to the designation):

Name the relevant biogeographic region that includes the Ramsar site, and identify the biogeographic regionalisation system that has been applied.

a) biogeographic region:

Southern boreal vegetation zone, highly oceanic section (Sb – O3).

b) biogeographic regionalisation scheme (include reference citation):

Zonal division showing the variation in vegetation from south to north and from the lowlands to the mountains, and sectional graduation showing the variation between the coast and inland (In: Moen, A. 1998. Nasjonalatlas for Norge; vegetasjon. Statens kartverk, Hønefoss).

14. Physical features of the site:

Describe, as appropriate, the geology, geomorphology; origins - natural or artificial; hydrology; soil type; water quality; water depth, water permanence; fluctuations in water level; tidal variations; downstream area; general climate, etc.

Geology	The bedrock at Malesanden is composed of autochthonous or almost autochthonous gneiss from primitive times, deformed and metamorphosed during the Caledonian mountain chain folding. Huse is composed of amphibolites of metamorphosed surface bedrocks from the Proterozoic and/or Cambrian period. Quartergeologically Huse has marine deposits and some peat and mire in the north.
Geomorphology	Huse and Malesanden are part a large flat coastal landscape formed by rising landmass.
Substrate / soil type	There is a lot of peat, some raw humus and some boggy soil at Malesanden. The tidal areas are varied with silt, clay, sand, gravel, stone and rock.
Water depth / fluctuations	Large are of coastal shallows. The variation between high and low tides measured at Ålesund averages annually 123 cm.
Climate	The area has a very oceanic climate with mild winters and relatively cool summers. Annual precipitation is 1000 – 1500 mm.

15. Physical features of the catchment area:

Describe the surface area, general geology and geomorphological features, general soil types, general land use, and climate (including climate type).

The site lies on the east side of Harøya and is part of a flat coastal landscape formed by rising landmass. There are large mires west of Malesanden, and large areas of shallow coastal waters towards the east. Huse is sited by scattered buildings with traditional farming in the west and south and with shallow coastal waters in the east.

16. Hydrological values:

Describe the functions and values of the wetland in groundwater recharge, flood control, sediment trapping, shoreline stabilization, etc.

The hydrological conditions in the area are considered stable and little affected by protection measures. The dunes at Malesanden have a dynamic and natural fluctuation of sand, although overgrowing and planting of sitka spruce may have affected this a little.

17. Wetland Types

a) presence:

Circle or underline the applicable codes for the wetland types of the Ramsar “Classification System for Wetland Type” present in the Ramsar site. Descriptions of each wetland type code are provided in Annex I of the *Explanatory Notes & Guidelines*.

Marine/coastal: A • B • C • D • E • F • G • H • I • J • K • Zk(a)

Inland: L • M • N • O • P • Q • R • Sp • Ss • Tp • Ts • U • Va •
Vt • W • Xf • Xp • Y • Zg • Zk(b)

Human-made: 1 • 2 • 3 • 4 • 5 • 6 • 7 • 8 • 9 • Zk(c)

b) dominance:

List the wetland types identified in a) above in order of their dominance (by area) in the Ramsar site, starting with the wetland type with the largest area.

A, G, H, E

18. General ecological features:

Provide further description, as appropriate, of the main habitats, vegetation types, plant and animal communities present in the Ramsar site.

Mire and peat dominate Malesanden, although there is also some saltmarsh, seaweed communities, coastal marsh and sand dunes with shifting sand. At Huse there is little land area within the site, yet there are large seaweed communities and some saltmarsh (in particular in the north), as well as brackish communities. The tidal areas are large and varied with a mixture of stone blocks, stone, gravel, sand, clay, silt and sany beaches. The bird protection area is of greatest importance for staging and wintering waders, divers, grebes, gulls, cormorants and ducks, and also for breeding waders and passerines.

19. Noteworthy flora:

Provide additional information on particular species and why they are noteworthy (expanding as necessary on information provided in 12. Justification for the application of the Criteria) indicating, e.g., which species/communities are unique, rare, endangered or biogeographically important, etc. *Do not include here taxonomic lists of species present – these may be supplied as supplementary information to the RIS.*

Several regionally rare and somewhat threatened species are found in the area including *Aira praecox*, *Luzula campestris*, *Carex arenaria*, *Ranunculus sceleratus*, and the responsibility species *Senecio aquaticus*.

20. Noteworthy fauna:

Provide additional information on particular species and why they are noteworthy (expanding as necessary on information provided in 12. Justification for the application of the Criteria) indicating, e.g., which species/communities are unique, rare, endangered or biogeographically important, etc., including count data. *Do not include here taxonomic lists of species present – these may be supplied as supplementary information to the RIS.*

Mammals:

Both otter *Lutra lutra* and harbour seal *Phoca vitulina* probably utilise the area for feeding.

Birds:

In the case of breeding birds, the main interest is for race of dunlin *Calidris alpina schinzii* which is classed as endangered, although the situation is unclear at both sites. The endangered subspecies species of yellow wagtail *Motacilla flava flava* has previously bred at Huse, although the current status is uncertain, with no recent sightings.

There are also important concentrations of passage and wintering birds. There are counts of up to 1000 common eider *Somateria mollissima* and 900 velvet scoter *Melanitta fusca* in the area, although there is reason to believe that most of these were counted within the wildlife preservation area rather than within the bird protection area. Both red-necked grebe *Podiceps grisegena* and divers a *Gavia* *ssp.* are regular and at times numerous during winter. In addition a number of waders overwinter, including bar-tailed godwit *Limosa lapponica*. There may at times be large numbers of passage birds, in particular at Huse, although there is little count data available.

21. Social and cultural values:

e.g., fisheries production, forestry, religious importance, archaeological sites, social relations with the wetland, etc. Distinguish between historical/archaeological/religious significance and current socio-economic values.

The site is probably important for recreational purposes, and to a lesser degree for agriculture.

22. Land tenure/ownership:

(a) within the Ramsar site:

Private

(b) in the surrounding area:

Private

23. Current land (including water) use:

(a) within the Ramsar site:

The protected area is used for walking, bathing, hobby fishing, birdwatching as well as a little grazing in the north (Huse). There is one holiday cabin (Malesanden) and a few boathouses (Huse).

(b) in the surroundings/catchment:

There are scattered buildings in the north with traditional (intensive) agriculture with grass production and grazing.

24. Factors (past, present or potential) adversely affecting the site's ecological character, including changes in land (including water) use and development projects:

(a) within the Ramsar site:

A shelter belt extends along the whole of Malesanden, and this ought to be removed to recreate an open saltmarsh and mire landscape. There are also a few planted areas at Huse which also should be removed. There is some refuse (machinery and plastic) in this area.

(b) in the surrounding area:

Traditional agriculture may have ceased farthest south at Huse, and this may result in overgrowing. Industry at Steinshamn may represent a pollution threat.

25. Conservation measures taken:

List national category and legal status of protected areas, including boundary relationships with the Ramsar site; management practices; whether an officially approved management plan exists and whether it is being implemented.

Harøya Wetland System received protection on 27th May 1988, and Huse and Malesanden were included as two bird protection areas. Outside this area is a large wildlife preservation area. There is no current management plan.

26. Conservation measures proposed but not yet implemented:

e.g. management plan in preparation; official proposal as a legally protected area, etc.

None

27. Current scientific research and facilities:

e.g., details of current research projects, including biodiversity monitoring; existence of a field research station, etc.
None are known

28. Current conservation education:

e.g. visitors' centre, observation hides and nature trails, information booklets, facilities for school visits, etc.
None are known

29. Current recreation and tourism:

State if the wetland is used for recreation/tourism; indicate type(s) and their frequency/intensity.

The area is visited from time to time by birdwatchers, in particular by members of the Møre og Romsdal branch of the Norwegian Ornithological Society (NOF)

30. Jurisdiction:

Include territorial, e.g. state/region, and functional/sectoral, e.g. Dept of Agriculture/Dept. of Environment, etc.
Ministry of Environment.

31. Management authority:

Provide the name and address of the local office(s) of the agency(ies) or organisation(s) directly responsible for managing the wetland. Wherever possible provide also the title and/or name of the person or persons in this office with responsibility for the wetland.

The site is managed by the County Governor of Møre og Romsdal, which is a subsidiary body of the Ministry of Environment. Address: County Governor of Møre og Romsdal, Fylkeshusa, 6404 Molde, Norway.

32. Bibliographical references:

scientific/technical references only. If biogeographic regionalisation scheme applied (see 13 above), list full reference citation for the scheme.

Botanical and management plans:

Holten, J. I., Frisvoll, A. A. & Aune, E. I. 1986. Havstrand i Møre og Romsdal. Lokalitetsbeskrivelser. Økoforsk rapport 1986:3B. (In Norwegian – descriptions of coastal sites in Møre og Romsdal).

Jordal, J. B. 2005. Kartlegging av naturtyper i Sandøy kommune. Ressurscenteret i Tingvoll, rapport nr. 1-2005. 73 s. (In Norwegian – on mapping of vegetation types in Sandøy municipality).

Birds:

Folkestad, A. O. 1978. Fylkesvis oversikt over ornitologisk viktige våtmarksområder i Norge. Møre og Romsdal. Miljøverndepartementet juni 1978. (In Norwegian – on important wetlands in Møre og Romsdal).

Fylkesmannen i Møre og Romsdal, Miljøvernavdelinga 1982. Utkast til verneplan for våtmarksområde i Møre og Romsdal. Fylkesmannen i Møre og Romsdal, Miljøvernavdelinga. 224 s. (In Norwegian – draft management plan for wetlands in Møre og Romsdal).

Please return to: **Ramsar Convention Bureau, Rue Mauverney 28, CH-1196 Gland, Switzerland**
Telephone: +41 22 999 0170 • Fax: +41 22 999 0169 • e-mail: ramsar@ramsar.org

Vedlegg nr. 10

Saksbehandling av forvaltningsplanen for Malesanden og Huse fuglefredingsområde.

Melding om oppstart av arbeidet med forvaltningsplan for Malesanden og Huse fuglefredingsområde i Sandøy kommune vart send som brev frå Møre og Romsdal fylke den 09.09.2009 til alle grunneigarane, kommunen og andre brukargrupper. Det vart oppmoda til å kome med synspunkt/innspeil til planarbeidet innan 05.10.2009. I same brevet vart det invitert til oppstartsmøte/orientering om arbeidet med forvaltningsplanen den 29.09.2009.

Oppstartsmøte var eit fellesmøte for fire verna område som utgjer delar av Harøy våtmarkssystem. På oppstartsmøte møtte sju grunneigarar, teknisk sjef og ordføraren i Sandøy kommune. Ola Betten og Åsmund Skålvik møtte frå fylkesmannen.

Grunneigarane uttrykte generell bekymring over utviklinga av sitkagrana, med ukontrollert spreiding. På møtet vart det òg retta opp i feil på nokre gards- og bruksnummer.

Det kom inn følgjande innspel innan 05.10.2010:

Malvin Harnes: *Innspeil om skjøtselstiltak i form av inngjerding og beiting av eit større areal enn i dag, og overgang frå storfe til sau. Sjå Fylkesmannen sine vurderingar av innspel og merknader.*

Det kom inn følgjande merknader innan 30.05.2010:

Olav Eldar Huse: *Peikar på at utvida inngjerding vil omfatte hans eigedom gnr. 9 bnr. 5 og vere til hinder for drift av eigedomen og tilkomst til naustet hans. Han går imot at hans eigedom vert omfatta av eit inngjerda beite.*

Malvin Harnes: *Han gjer oss merksam på grunneigarar som ikkje står i adresselista til fylkesmannen. Vidare meiner han at det verna området bør inn i Regionalt miljøprogram for Møre og Romsdal og ordninga med "Tilskot til skjøtsel av verdifullt kulturlandskap", òg at rammevilkåra for å etablere og drive med sau blir tilfredsstillande.*

Rannveig Torbjørg Grøtta v/Geir Grav: *Merknadane går på at forvaltningsplanen ikkje må vere til hinder for drift av gnr. 9 , bnr. 6. Det vert opplista dyrking, slått, beite og vedlikehald av dreneringssystem frå dyrkamark, veg og fritidshus med meir. Det vert òg peikt på ønskje om å byggje opp att eit naust som sto innan det verna området.*

Direktoratet for naturforvaltning (DN) hadde nokre merknader de ville ha innarbeid i planen før godkjenning, mellom anna presiseringa av nokre juridiske formuleringar. Når desse endringane var gjort såg DN på planen som godkjend.

Fylkesmannen sine vurderingar av innspel og merknader.

Fylkesmannen er positiv til at det vert beita på eit større areal enn i dag og at det vert nytta sau i staden for storfe. Vi har prøvd å innarbeide dette i planen også som eige forslag til tiltak.

Fylkesmannen ser det som eit viktig skjøtselstiltak at det verna området og størst mogleg areal utanom vert nytta til beite. Fylkesmannen har berre myndigheit innan det verna område etter § 47 i naturmangfaldlova. Vi vil ikkje nytte lova før det er forsøkt å komme til einigheit lokalt, eventuelt i samråd med landbruksstyresmaktene i kommunen.

Frå og med 2010 vert ordninga med ”Tilskot til skjøtsel av verdifulle kulturlandskap” teke ut av Regionalt miljøprogram. Dette kan ikkje vi gjere noko med, men vi er samde i at det burde vore ei stimulering til beite av denne type areal.

Forskriftene gjeld berre for det verna området. Eksisterande dreneringssystem for dyrka mark ovanfor det verna området kan haldast ved like som før, men forvaltningsstyresmaktene skal varslast etter kap. V, nr 3. Skjønnsføretnadane frå Romsdal heradsrett opnar og for nye grøfteutløp ved dyrking utanfor det verna området. På same måte er forskriftene ikkje til hinder for slått, beiting og anna etablert jordbruksdrift i eller inntil det freda området, etter kap. V, nr. 2

Det er ikkje høve til å oppføre nye bygg innan det verna området. Dersom ikkje bygget eksisterte på vernetidspunktet i 1988 kan det ikkje først opp igjen innan verneområdet.

Sitkagrana som leplanting er i seg sjølv ikkje det største trugsmålet mot verneformålet. Problemet er den store spreinga denne arten har i verneområdet. Det er verken ønskeleg eller realistisk å fjerne all planta sitkagran, men i første omgang å halde spreinga i sjakk. Så får ein etter ei heilskapleg vurdering finne ut kvar det er ønskeleg både frå grunneigar og styresmaktene å fjerne frøtrea, og eventuelt erstatte dei med stadeigne treslag. Dette er ei stor utfordring både praktisk og økonomisk.

Merknadene frå DN om presiseringa v nokre juridiske formuleringar er innarbeidd i planen.

Til sist vil Fylkesmannen takke for alle innspel og merknader i prosessen. Det er ikkje realistisk å fange opp alle eventualitetar i ein forvaltingsplan, noko må ein ta i den daglege forvaltninga. I ein tidshorisont på 10 år vil ein heller ikkje få utretta alt ein ønskjer av tiltak. Planen er meint som eit fundament å byggje vidare på etter som ein ser tilstanden endrar seg, eller nye behov melder seg. Formålet med vernet ligg heile tida i botn.

Plangodkjenning.

Då dette er eit Ramsarområde er det Direktoratet for naturforvaltning som godkjenner planen. Direktoratet for naturforvaltning godkjende planen i brev av 27.09.2010 under føresetnad av at mellom anna enkelte juridiske formuleringar skulle presiserast betre. Dette er nå gjort og planen med det godkjent.