



Fylkesmannen i Møre og Romsdal

Miljøvernavdelinga

**Forvaltingsplan for
Selvikvågen naturreservat
Sandøy kommune**



Rapport 2010:09

Framsidedbildet viser Selvikvågen frå lufta. *Foto: Øivind Leren*

Fylkesmannen i Møre og Romsdal
Fylkeshuset
6404 MOLDE
www.fylkesmannen.no

Rapport nr:

2010:09

Dato:

25. oktober 2010

Tittel:

FORVALTINGSPLAN FOR SELVIKVÅGEN NATURRESERVAT

Forfatter:

Åsmund Skålvik, miljøvernavdelinga, Fylkesmannen i Møre og Romsdal

Godkjenningsvedtak:

Forvaltingsplanen er godkjend av Direktoratet for naturforvaltning den 27.09.2010 i sak 2010/7296. Forvaltingsplanen for Selvikvågen naturreservat er med dette godkjend med heimel i DN sitt rundskriv november 2001, revidert februar 2010. "Forvaltning av verneforskrifter".

Referat:

Selvikvågen naturreservat vart verna i 1988 som ein del av verneplan for våtmark i Møre og Romsdal. Formålet med vernet var å ta vare på eit viktig våtmarksområde med tilhøyrande plantesamfunn, fugleliv og anna dyreliv. I 1996 vart Selvikvågen naturreservat i tillegg tatt opp på den internasjonale lista over Ramsarområde som ein del av Harøy våtmarkssystem. Ramsarkonvensjonen av 1971 er ein internasjonal avtale med formål å ta vare på viktige våtmarkssystem. Norge har slutta seg til denne konvensjonen.

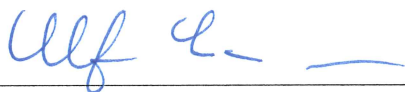
Naturreservatet utgjer Selvikvågen med grunnområde og holmar og skjær som dannar ein skjermende front mot havet. Reservatet har eit rikt fugleliv og fleire intakte vegetasjonstypar i strandsona. Utfordringane framover vert å unngå spreiding av framande arter på land og å halde holmane opne som attraktive tilhaldsstadar for sjøfugl.

Forvaltingsplanen med tilhøyrande bevaringsmål og tiltak bør reviderast minst kvart 10. år.

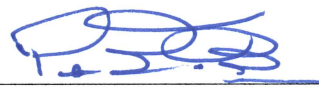
Emneord:

Ramsar, naturvern, forvaltingsmål, bevaringsmål, vegetasjon, skjøtsel fugl, våtmark, biologisk mangfald.

ISBN (Pdf utgåve) 978-82-7430-190-0
ISBN (Papir utgåve) 978-82-7430-189-4
ISSN 0801-9363



Ulf Lucasen
Seksjonssjef



Per Fredrik Brun
Direktør miljøvernavdelinga

FORORD

Selvikvågen naturreservat vart oppretta ved kongelig resolusjon av 27. mai 1988 som del av verneplan for våtmark i Møre og Romsdal. Selvikvågen naturreservat vart òg gitt status som Ramsarområde 19.03.1996. som del av Harøy våtmarkssystem. Selvikvågen naturreservat med sine holmar og skjer utgjer eit av fleire viktige områder av det som vert omtala som Harøy våtmarkssystem. Møre og Romsdal starta i 2009 opp ei satsing på å få utarbeid fleire forvaltingsplanar over prioriterte verneområde. Denne planen er eit resultat av den satsinga.

Målet med forvaltingsplanen er å skildre dei naturfaglege verneverdiane i området og kva tiltak og skjøtsel som trengs for å ta vare på desse. Planen skal òg avklare ulike brukargrupper sine interesser i verneområdet og deira forhold til forskrifter og anna regelverk. Ein har ved utarbeiding av planen prøvd å tenkje på kven som blir brukarar av planen ved å gjere den så kort og konkret som mogleg. Då dette er 1. generasjon forvaltingsplan må ein ta høgde for revisjon etter å ha prøvd planen i praksis nokre år.

Planen er utarbeidd av Åsmund Skålvik ved fylkesmannens kontor, for midlar Direktoratet for naturforvaltning har stilt til rådvelde.

Molde 25.10.2010

Per Fredrik Brun
Miljøvernavinga

Innhald

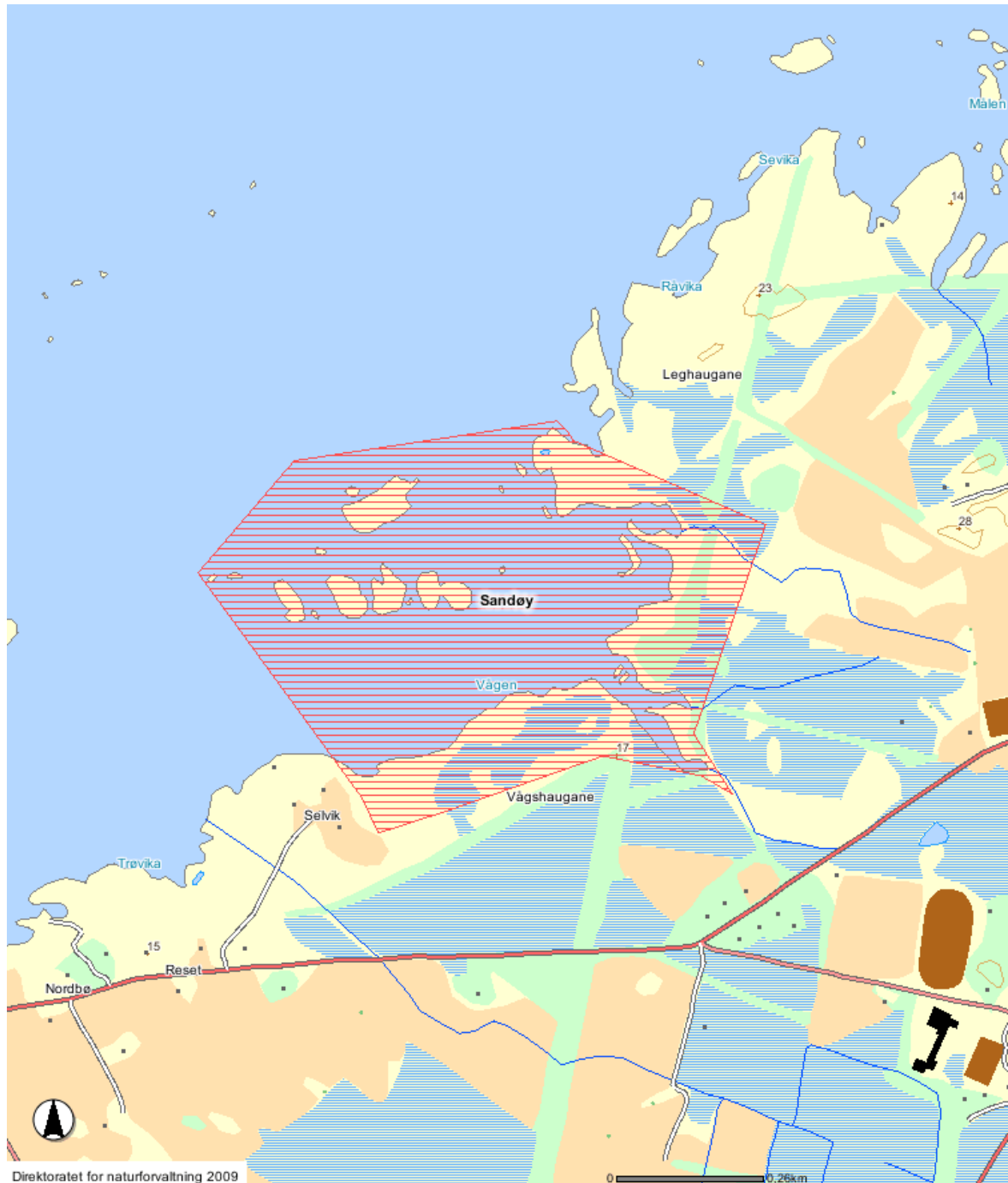
1	INNLEIING	4
2	SKILDING OG STATUS	6
2.1	Områdeskildring	7
2.2	Eigedomsforhold	7
2.3	Historisk bruk av området	7
2.4	Naturfaglege verdiar	7
2.5	Bevaringsmål	11
3	BRUKARINTERESSER	15
3.1	Verneforskrifta og brukarinteresser	15
3.2	Primærnæring – jordbruk og skogbruk.....	16
3.3	Jakt, fiske og friluftsliv	16
3.5	Undervisning og forskning	18
3.6	Bygningar og tekniske inngrep.....	18
4	FORVALTINGSOPPGÅVER OG TILTAK.....	18
4.1	Skjøtsel og forvaltningstiltak.....	18
4.2	Overvaking og kartlegging av naturkvalitetar	19
4.3	Informasjon og tilrettelegging	20
4.4	Oppsyn.....	21
5	SAKSHANDSAMING	21
5.1	Forvaltingsstyresmakt.....	21
5.2	Lovverk, føringar og forvaltning	21
6	PERIODEN FORVALTNINGSPLANEN GJELD	24
7	REFERANSAR.....	25

Vedlegg:

1. Verneforskrifta for Selvikvågen NR
2. Temakart for Selvikvågen NR
3. Flyfoto over Selvikvågen NR
4. Observerte fugleartar Selvikvågen NR
5. Observerte fugleartar i Sandøy kommune
6. Vegetasjonskart for Selvikvågen NR
7. Registrerte planteartar i Selvikvågen NR
8. Skjøtselstiltak
9. Information Sheet on Wetlands (RIS)
10. Saksbehandling av planen

1 INNLEIING

Selvikvågen naturreservat vart oppretta ved kongeleg resolusjon av 27. mai 1988. Formålet med fredinga er; "å ta vare på eit viktig våtmarksområde med tilhøyrande plantesamfunn, fugleliv og anna dyreliv". Fylkesmannen i Møre og Romsdal er forvaltingsstyresmakt for naturreservatet. Dette er den første forvaltingsplanen som er utarbeidd for reservatet.



Figur 1 Selvikvågen naturreservat i Sandøy kommune

Forvaltingsplanen for Selvikvågen naturreservat skal vere eit praktisk hjelpemiddel for å oppretthalde og fremje verneformålet i samsvar med verneforskrifta. Han skal sikre ei einsarta forvaltning av verneområdet ved å gje konkrete retningslinjer for mellom anna bruk, informasjon, skjøtsel og saksbehandling. Planen skal gje ei samla skildring og dokumentasjon av natur- og bruksinteresser innafør området og om det er spesielle forhold som trugar eller kan truge verneverdiane. Planen er ikkje juridisk bindande, men gir retningslinjer for forvaltninga av området, og han skal synleggjere ansvarsforhold og forvaltingsstyresmakt. I naturreservatet er både planter og vilt freda, og det skal ikkje settast i verk tiltak som kan endre naturmiljøet.

Forvaltingsplanen for Selvikvågen naturreservat er delt i to hovuddelar; den første delen (kap 1-3) gir ei skildring av naturforholda, brukarinteresser og forvaltingsmål, den andre delen (kap 4-6) omhandlar forvaltingsmessige oppgåver og tiltak. Her blir det føreslåtte tiltak og kven som er ansvarleg for dei ulike tiltaka.

Kvifor vern?

Naturvern byggjer på oppleving av, og kunnskap og medvit om kvalitetar og eigenskapar i naturen. Norsk politikk og lovgjeving baserer seg på at naturen har ein verdi i seg sjølv, ein eigenverdi, som gjer at all natur og alle artar har ein rett til å eksistere. Mennesket inngår som ein del av naturen med eit særleg ansvar i kraft av sin sterke påverknad på mange økologiske prosessar. Naturen har også ein opplevingsverdi, ein verdi for folk si helse og trivsel, og gjennom friluftsliv ein verdi for å skape forståing for vern av natur. Selvikvågen naturreservat er eit lite område i areal, men representerer eit viktig område for fleire hekkande fuglearter. Området er òg ein viktig kvile- og beitestad for fleire trekkfuglar.

Plan- og bygningslova vil ikkje alltid kunne stå sterkt nok mot mange ytre påverkningsfaktorar. Å verne område som Selvikvågen etter naturmangfaldlova gir eit sterkare juridisk vern, og vil i best mogleg grad sikre arealet.

Ramsarkonvensjonen

I tillegg til å vere verna som naturreservat etter Naturmangfaldslova (NML) har Selvikvågen også status som Ramsarområde. Ramsarkonvensjonen er ein internasjonal avtale som vart inngått den 02.02.1971. Konvensjonen har som mål å ta vare på viktige våtmarkssystem for planter, fugle- og dyreliv. Selvikvågen og tre andre verna våtmarksområde i Sandøy kommune vart med på Ramsarlista den 19.03.1996 som ein del av Harøy våtmarkssystem. Som eit av 159 land som har signert avtalen har Norge som medlemsland av Ramsarkonvensjonen forplikta seg til å gi desse områda internasjonal status som særleg viktige våtmarksområde. I fastlandsdelen av Norge er det i dag 32 verna område med Ramsarstatus, pluss 5 område på Svalbard.

For å verte klassifisert som eit Ramsarområde må området oppfylje gitte kriterium. Selvikvågen oppfyller dei tre første kriteria for identifisering av internasjonalt viktige våtmarker.

Nr. 1. Representative, sjeldne eller unike eksemplar på naturleg eller nær-naturleg våtmarkssystem innanfor den aktuelle biogeografiske region.

Nr. 2. Levestad for sårbare, trua eller kritisk trua arter eller trua økologiske samfunn.

Nr. 3. Levestad for bestandar av planter og/eller dyreartar som er viktige for å oppretthalde det biologiske mangfaldet i ein bestemt biogeografisk region.

Sjå elles vedlegg nr. 9 ”Information Sheet on Ramsar Wetlands (RIS).

Ramsarkonvensjonen har i dag tre hovudpilarar:

- Å forvalte internasjonalt viktige våtmarksområde (Ramsarområder) slik at dei økologiske funksjonane (”ecological character”) kan oppretthaldast.
- Å sørge for fornuftig (bærekraftig) bruk (”wise use”) av våtmarker generelt i forvaltning og arealplanlegging, herunder kartlegge og gjennomføre verneplanar for våtmarker.
- Delta i internasjonale samarbeid om våtmarker

Fylkesmannen i Møre og Romsdal vil prioritere skjøtselstiltak i Selvikvågen og dei andre verna områda dersom det er nødvendig for å oppretthalde eller forbetre verneformålet. Då Norge har teke på seg eit særskild internasjonalt ansvar for dei verna områda som utgjer Harøy våtmarkssystem vil Fylkesmannen i Møre og Romsdal oppmode Sandøy kommune og grunneigarane til å vise varsemnd også i randsona utanfor desse verna områda. Vi syner her i tillegg til NML §49 og PBL §11-8 omsynssoner og §12-6 omsynssoner i reguleringsplan.

2 SKILDING OG STATUS

Verneforma naturreservat etter NML § 37

Som naturreservat kan vernast område som mellom anna inneheld truga, sjeldan eller sårbar natur representerar ein bestemt naturtype eller på annan måte er særleg viktig for det biologiske mangfaldet. Naturreservat er den strengaste forma for områdevern etter naturmangfaldlova når det gjeld inngrep og aktivitet.

2.1 *Områdeskildring*

Ramsarområdet rundt Harøya med tilgrensande øyar, holmar, skjær og sjøområde vert i mange høve omtala som Harøy våtmarkssystem. Dette fordi heile våtmarkssystemet på og kring øya er særleg viktig for overvintrande og trekkande vassfugl, men og som hekkelokalitetar til fleire artar. Selvikvågen med holmane og skjera utanfor er ein viktig del av dette systemet. Selvikvågen naturreservat dekker eit areal på 461 dekar, av dette er 306 da vassareal. Verneområdet går frå 0 til 16 meter over havet.

Selvikvågen ligg litt vest for Steinshamn. Bergartane er i hovudsak gneis og skifrige gneisar som inneheld glimmer. Kvartærgeologisk er det mykje berg i dagen og litt marine strandavsetningar. Fem holmar og nokre mindre skjær dannar ein skjermende front mot havet. Strandengene grensar for det meste opp mot lyngmark og myr, men òg mot beite- og dyrkamark. Eit gardsbruk ligg inntil verneområdet, som elles ligg i eit ope kystlandskap.

Ei kraftlinje kjem inn i verneområdet der Vågsløken renn ut og følger vernegrensa mot sørvest. Ein langstrakt steingard deler verneområdet omtrent i to delar. Han er også byte mellom gardane Harnes og Brunvoll. Steingarden strekker seg langt ut på grunnane mot eit skjær. Dette fordi det er til dels store tidevassareal som fell tørt på fjøre sjø. Ein finn og restar etter ein steingard i sørvestre del av verneområdet. På landsida grensar verneområdet for det meste til myrareal, men og noko beitemark i aust og sørvest.

Området har oseanisk klima med milde vintrar og relativt låge sommartemperaturar med eit gjennomsnitt pr år på ca 8°C. Harøya ligg i den sterkt oseaniske seksjonen, humid underseksjon, i den sørboreale vegetasjonssona. Gjennomsnittlig nedbørsmengd per år er ca 1200 mm, og det er ca 220 nedbørsdøgn.

2.2 *Eigdomsforhold*

Selvikvågen naturreservat omfattar i følgje verneforskrifta følgjande Gnr/Bnr: 8/3, 8/6, 8/7 og Gnr/Bnr: 10/6. Vi tek atterhald om at det kan vere feil i eigedomskartet som vi har lagt til grunn.

2.3 *Historisk bruk av området*

Tradisjonelt har det vore beita i området opp gjennom tidene. Dette gjeld både dei største holmane og i sjølve Vågen. Frå gammalt av var det vanleg med sinking av egg og dun på holmane i kommunen. Dette vart avslutta første halvdel av 1900-tallet.

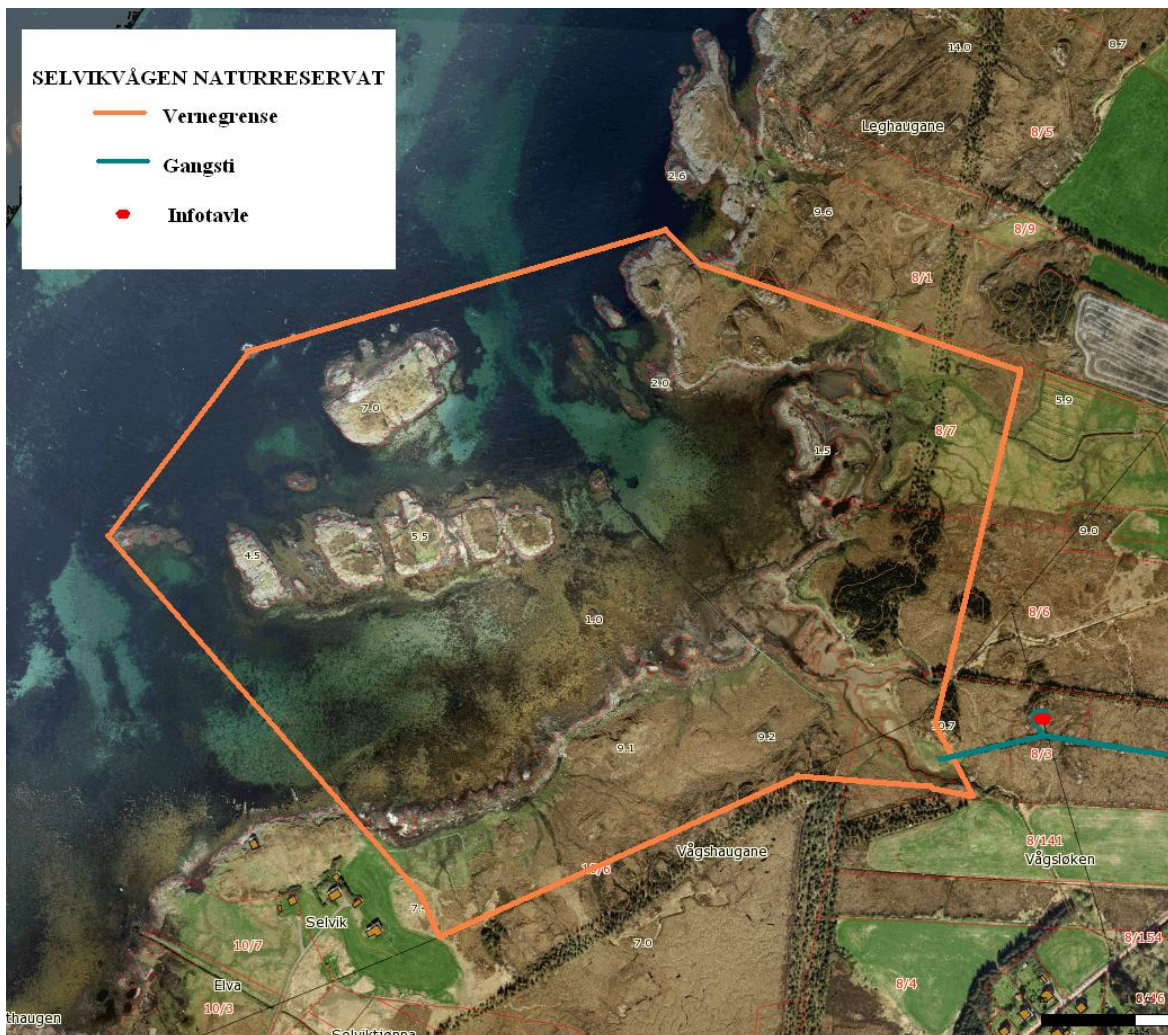
2.4 *Naturfaglege verdiar*

Den naturfaglige informasjonen her er stort sett henta frå forarbeida til vernet. Men også munnleg informasjon frå fagfolk og andre med lokalkunnskap er tatt med.

Fugle og dyreliv

Harøy våtmarkssystem har store grunne sjøområde og store tidevassoner. Våtmarkssystemet på og kring øya er særlig viktig for overvintrande og trekkande vassfugl, men også hekkeførekomstane av fleire artar er viktige. I trekktidene er det periodevis samla store mengder vadefugl. Dei mest talrike har vore tjeld, sandlo, heilo, vipe, steinvendar, myrsnipe, lappspove og enkeltbekkasin. I vinterhalvåret ligg store mengder våtmarksfugl rundt øya, med lommar, dykkarar, skarv, sjøender og teist som dei dominerande. Som ein del av dette systemet er Selvikvågen viktig. Her er beiteplass for ender og vadefugl. Dessutan har det vore gjort hekkefunn av mellom anna grasender og fleire vadarar som steinvendar og myrsnipe. Dette var situasjonen på vernetidspunktet.

Som ein del av Harøy våtmarkssystem har fuglelivet i Selvikvågen vore følgd med og registrert fleire gonger dei siste 30 – 40 åra. Dei første registreringane er frå Norsk Ornitologisk forening avd. Møre og Romsdal sine teljingar av vassfugl i Møre og Romsdal frå 1968. Sidan den gong har det vore fleire observasjonar framover mot vernevedtaket. Men ingen registreringar går berre på dette verneområdet, men som del av Harøy våtmarkssystem



Figur 3 Selvikvågen i fugleperspektiv.

som eit større habitat. Noko som spesifikt er observert på dei store mudderområda i Selvikvågen dei siste åra er mengder med vadarar, inkludert tundralo og lappspove. Av pattedyr finst hjort på heile Harøya. Oter og mink er også vanleg i og utanfor verneområdet. På sjøsida er området brukt av kystsel som steinkobb.

Truslar

Frå raudlista finn vi mellom anna desse artane tilknytt Harøy våtmarkssystem; tjuvjo, sjøorre, krykkje og horndykkar. Men generelt er kunnskapsnivået om dei enkelte fugleartene mangelfulle, så det kan vere ei forvaltningsoppgåve å få ajourført kunnskap om fuglebestandane innan denne planen skal reviderast. Dette arbeidet kan forvaltninga sette bort til fagmiljø som har nødvendig kunnskap og kapasitet til ein slik jobb.

Det er ein gangsti ned mot Selvikvågen. Ut frå vurdering av slitasten ser denne ut til å vere jamt i bruk. Ferdsel på vårparten i hekkelokalitetane bør unngåast, spesielt på holmane. At treplantingane har blitt større/høgare dei siste åra gjer m.a. at artar som jaktar på sjøfuglar, som for eksempel kråkefuglar, har fått betre forhold. Dette kan vere ein trussel mot enkelte artar, som for eksempel vadefuglar.

Delar av habitata er i ein gjengroingsfase, dette er skadeleg for artar som er avhengig av opne areal. Andre mulege truslar mot fuglebestandane kan vere komplekse og variere frå art til art. Mest sannsynleg ligg dei største negative påverknadane / truslane langt utanfor verneområdet sine grenser. Grunnane for endringar i fuglebestandane er truleg samansette og både lokale og regionale.

Det finst ikkje systematisk datamateriale på endringar i fuglebestanden i verneområdet, derfor kan ein berre anslå endringar som generell trend. Det er eit mål å halde lokalitetane i hevd slik at mengde og mangfald av hekkande fugl i området kan auke dersom bestandane tek seg opp. Særleg gjeld dette artar som er i tilbakegang regionalt og nasjonalt.

Vegetasjon

På 1960 talet vart det planta lebelte med bartre i Sandøy kommune. I Selvikvågen vart det planta eit lebelte av sitkagran og bergfuru frå grensa i sør-aust og over Vågshaugen og vidare nordover. I tillegg er det eit plantefelt av sitkagran og bergfuru på ein haug inst i Vågen. Totalt er det registrert 15 dekar med barskog innan verneområdet. Desse trea er no opp mot 10 m høge og har begynt å sette kongler.

Sjølve Selvikvågen naturreservat ligg eksponert mot vest med slakt hellande terreng. Verneområdet inneheld store område med myr og hei som set sitt preg på lokaliteten. Det er små førekomstar av salteng og eit større område med strandsump heilt i aust. Litt saltarve vart og funne i nedre salteng. Øvre salteng har ei rødsvingelbasert utforming, mens saltsivutformingar er klart underordna. Det er få brakkvassamfunn å observere, mens det derimot var mykje ferskvasspåverka driftsvoll, spesielt i sør, men og litt i nord. Vanlege artar i ferskvasspåverka driftsvoll i Selvikvågen er kildeurt, krypsoleie og dikevasshår. Tiggersoleie og kildegras vart sporadisk observert. Kildegras er nasjonal rødlistart.

Strandbergvegetasjonen er av fattig type, dvergsmyle vart funne på den nest yste holmen. Kjerringholmen er ikkje undersøkt.

Registrerte vegetasjonstypar i Selvikvågen og på holmane utanfor. Viser her til Tore Frøland sin rapport 2007:01. Rødlistevurdering etter E. Fremstad 1997, sjå vedlegg nr.7

Symbol på kart	Vegetasjonstype	Førekost i Møre og Romsdal	Merknad
H1	Tørr lynghei	Utbredt	
J2 / J3	Nedbørsmyr (ombrotrof) tue og fastmattemyrer.	Utbredt	Store oseaniske nedbørsmyrer er sjeldne.
U3	Salin og brakk forstrand		
U4	Nedre og midtre salteng	Uvanlig	
U5	Øvre salteng	Uvanlig	Rødsvingelutforming
U9	Sumpstrand		
V1	Etårig melde-tangvold		
V2	Fleirårig gras/urte – tangvold		
V3	Ferskvasspåvirka driftsvold	Sjelden	
X1	Strandberg	Utbredt	Fattig type

Sitkagran

Denne grana er det utanlandske treslaget som i størst utstrekning er planta i kyst-Noreg, og plantefelta er svært vanlege heilt nord til Troms. Ho har stor spreingsevne og fortrenger annan vegetasjon. Trea kjennes på den blågrøne fargen på nålene og på dei skarpe nålene. Ho er førebels ikkje kategorisert i Svartelista. Les meir på www.artsdatabanken.no.



Foto: Åsmund Skålvik

Truslar

I dag er ikkje beitinga i verneområdet noko trussel mot den naturlege vegetasjonen, men det bør fortløpande vurderast om beitepresset i verneområdet er for stort. I dag er det litt beiteslitasje i nedre strandeng. Dersom denne slitasjen blir forsterka over lengre tid kan det gå ut over den samanhengande strandengvegetasjonen vi i dag finn inst i vågen. For sterk beiting kan og vere med å forsterka erosjonen som naturleg kjem frå sjøen sitt arbeid med strandsona. Frå leplantingane og plantefelta av sitkagrana er småplanter i ferd med å etablere seg i verneområdet. Ei spreining av desse artane vil utgjere ein trussel mot den naturlege vegetasjonen på lang sikt.

2.5 Bevaringsmål

”Føremålet med fredinga er å ta vare på eit viktig våtmarksområde med tilhøyrande plantesamfunn, fugleliv og anna dyreliv”. Verneforskrifta kap. III

Verneforskrifta skal konkretiserast først og fremst gjennom forvaltingsmål og bevaringsmål for reservatet. Verneføremålet viser i hovudsak til kva naturkvalitetar ein ønskjer å bevare i verneområdet.



I denne planen er bevaringsmåla retta mot å oppretthalde desse viktige naturkvalitetane i Selvikvågen naturreservat. Vi har peika på tre bevaringsmål ut frå den tilstanden reservatet er i dag. Sjå tabell 1. Det er viktig med kunnskap om området for å kunne forvalte det på ein langsiktig og god måte. Eit av forvaltingsmåla er derfor å skaffe meir kunnskap. Det er òg avgrensa kva erfaring som finst med bruk av bevaringsmål i norsk forvaltning, og det må derfor vere rom for å revidere bevaringsmåla når vi har meir kunnskap og erfaring om effekten av vern og skjøtsel i området. Forvaltingsplanen bør reviderast kvart tiande år, sjå kap 6.

Figur 4 Beite held strandengvegetasjonen i god hevd av ønskja kvalitet.

Forvaltingsmål

Dette er eit samlebegrep for alle målsettingar knytt til naturtypar/kvalitetar i eit verneområde. Slike mål kan òg bli knytt opp mot rekreasjon, jakt, landbruk og andre brukarinteresser.

Uttrykk nytta i tabell 1

Mål nr.

Bevaringsmåla er fortløpande nummerert. Desse nummera finn ein igjen på vedlagd kart over bevaringsmål.

Naturtype

Med naturtype forstår vi eit einsarta, avgrensa område i naturen som omfattar plante- og dyreliv og miljøfaktorar. Eit landskap med stor variasjon inneheld eit stort mangfald av naturtypar, som er levestad og livsmiljø for eit rikt artsmangfald.

Tilstandsvariabel

Med tilstandsvariabel forstår vi den eller dei eigenskapane ved naturtypen som bevaringsmålet er retta mot.

Bevaringsmål

Bevaringsmål er den tilstanden ein ønskjer at eit utval av naturkvalitetar i eit verneområde skal ha. Bevaringsmåla skal helst vere målbare, og kan eksempelvis presiserast gjennom mål for areal eller førekomst av bestemte arter

Overvaking

Med **overvaking** forstår vi å føre kontroll/oppsyn med at naturtypen er i den tilstand som er ønskeleg for å oppfylle verneformålet best mogleg.

Tilstandsklasse

Tilstandsklasse er ein inndeling i god, middels og dårleg. Dette fortel oss i kva tilstand naturtypen er i.

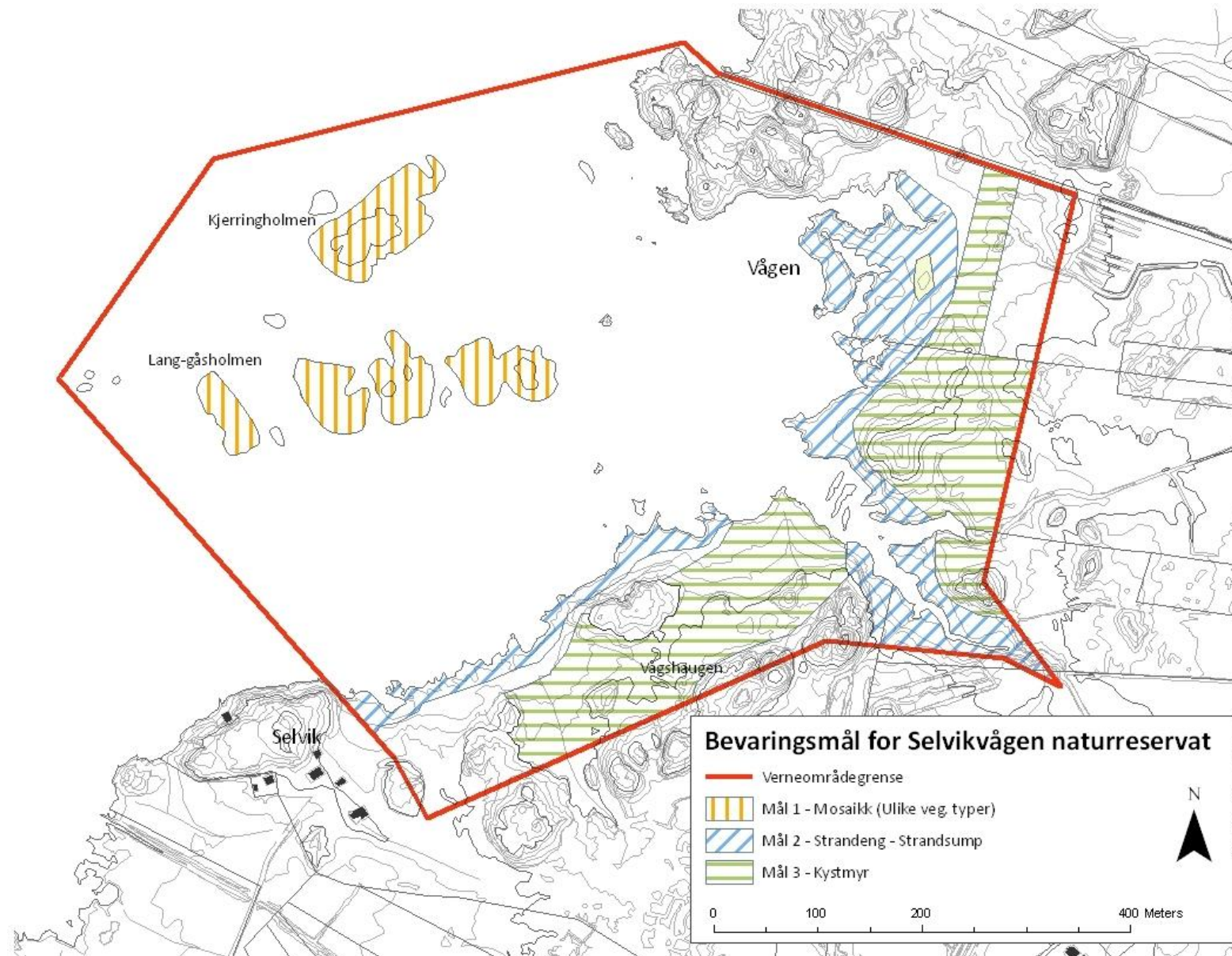
Tiltak

Tiltak er det som er planlagd utført av praktisk arbeid for å få oppfylle bevaringsmålet.

Tabell 1: Oversikt over bevaringsmål og tiltak for Selvikvågen naturreservat, VV00000372.

Mål nr.	Naturtype	Tilstandsvariabel	Bevaringsmål	Overvaking	Tilstandsklasse	Tiltak
1	Holmane; Mosaikk av ulike naturtyper, ref. vegetasjonskart.	Hekkeområde for måsefuglar og terner på holmane	Oppretthalde ein open naturkvalitet som mellom anna kan gje årleg vellykka hekking av terner i tillegg til måsefuglar	Synfaring på holmane 5 år etter at dei tredannande artane er fjerna	Middels grunna etablering av trer på nokre av holmane	Fjerne småplanter av tredannande artar, først og fremst sitkagran Informere om hensikta med skjøtselsarbeidet, gjeld alle tiltak
2	Kystmyr Nedbørsmyrer (ombrotrofe) tue og fastmattemyrer J2/J3	Framande treslag	Bevare desse naturtypene rundt vågen. Ingen framande treslag i lokaliteten	Feltobservasjonar i kombinasjon med artsregistrering	Middels grunna spreiring av bartreer i myra	Fjerne småplanter av tredannande artar, først og fremst sitkagran. I planperioden skal òg frøtrea fjernast
3	Strandeng og strandsump. SaltengvegetasjonU4/U5	Historisk bruksform. Beites i dag	Bevare dagens saltengvegetasjonen rundt vågen intakt.	Følgje med på beiteslitasje relatert til antal dyr på beite	God grunna beite	Oppretthalde dagens beitetrykk med beiting av storfe

Forvaltingsplan for Selvikvågen naturreservat



3 BRUKARINTERESSER

3.1 Verneforskrifta og brukarinteresser

Verneforskrifta dannar grunnlag og rammer for kva aktivitetar som er tillate i Selvikvågen naturreservat. I dette kapittelet vil verneforskrifta bli knytt mot ulike brukarinteresser. Heile verneforskrifta ligg som vedlegg 1.

Det er særleg nokre kapittel i verneforskrifta som gir retningslinjer for forvaltinga. I kapittel IV går det fram kva for reglar som gjeld for reservatet, her er det opplista kva aktivitetar som ikkje er tillate innafor reservatet. I kapittel V er det omtala dei aktivitetane som er unntatt frå reglane i kapittel IV, mens det i kapittel VI går fram kva aktivitetar forvaltingsstyresmakta kan gje løyve til etter søknad. Aktivitetar som er forbode gjennom forskriftene i kapittel IV, og som ikkje er nemnt i kapittel V eller VI er i utgangspunktet forbode. Fylkesmannen kan likevel gje dispensasjon frå verneforskriftene i enkelte tilfeller. Ein dispensasjonssøknad skal då handsamast etter NML § 48. Tolking av forskrifta er nærare omtala i kapittel 5.2.



Figur 5 Ein lang steingard deler beiteområdet sør for Løken.

3.2 Primærnæring – jordbruk og skogbruk

I følge ei oversikt frå Norsk institutt for skog og landskap er det innan verneområdet 1 dekar dyrka mark, 11 deka innmarksbeite, 15 da. barskog 54 dekar myr, ca. 100 dekar jorddekt fastmark og grunnlendt mark. Resten, 282 da. er ope vatn. Vi kan ikkje sjå nokon store interesse motsetningar mellom vern og landbruket sin bruk av området i dag. Det er i dag beite på deler av arealet. Det beita arealet er innegjerda. Gjerde går delvis i og delvis utanfor vernegrensa. Vi må følgje med på endringar i beitetrykket på saltengvegetasjonen. Ei større utfordring er det at sitkagrana har begynt å sette kongler som resulterer i at småplantar av sitkagran kjem opp mange stader i det verna område. Dette ser vi på som eit akselererande problem for den naturlege vegetasjonen. Dette vil og på sikt redusere verneområdet sin verdi som beiteareal. Så her burde forvaltingstyresmakta for verneområdet og grunneigarane ha ei felles interesse i å stoppe spreiding av sitkagrana. Tilsig av næringsstoff frå tilgrensande landbruksareal utgjør ikkje noko stort problem i dag, men bør følgjast med.

Forskriftene i kapittel IV er ikkje til hinder for vedlikehald av eksisterande gjerde, men oppføring av nye, faste gjerde er søknadspliktig. Oppsetting av flyttbare gjerde, til dømes el-gjerde kjem inn under verneforskrifta kap. IV nr. 3, og krev dispensasjon frå forskrifta etter NML § 48. Ifølgje kap. IV er det heller ikkje lov å drenere eller på anna måte tørrleggje nytt areal i naturreservatet. Det er ikkje tillate å gjødsle, nytte plantevernmiddele eller innføre nye plantearter, og *"all vegetasjon i vatn og på land er freda mot all form for skade og øydelegging"*.

Forvaltingsmål for primærnæringa

- Opprette eit beiter regime som gjer at naturkvalitetane i strandsona vert oppretthalde.
- Starte arbeidet med å fjerne småplantar av sitkagran i samarbeid med grunneigarane. Frøtreia bør fjernast på litt lengre sikt.

3.3 Jakt, fiske og friluftsliv

Det er ikkje lovleg å drive jakt og fangst innafor naturreservatet, men området er med og dannar grunnlag for kvota på fellingsløyve for hjort. Dyra i kvoten kan ikkje takast ut i det verna området. Ein mistenker at villmink gjer skade på hekkande fugl i reservatet, men det er usikkert kor stor minkbestanden er eller kva som er omfanget av eventuelle skadar. Dette kan kartleggast ved prøvefangst og eventuelle tiltak settast i gang dersom det viser seg at mink representerer eit omfattande problem. Slik fangst bør skje med slagfelle. Jakt med våpen bør ikkje førekomme i Selvikvågen naturreservat.

Verneforskrifta seier klårt i kap. IV nr. 2 at *"Alt vilt, medrekna hi, reir og egg, er freda mot all form for skade og øydelegging og uturvande uroing, jf § 3 i villtlova. Jakt, fangst og bruk av skytevåpen er forbode. Hundar må ikkje sleppast lause i reservatet. Utsetjing av vilt er*



Figur 6 Gjerdeklyv er satt opp fleire plasser rundt verneområdet.

ikkje tillate.” Ein gjer her merksam på at § 3 i viltlova er erstatta av § 15 i NML. Unntaket er fangst av villmink, som ein trur gjer skade på fuglebestanden, særleg i hekketida. Det er fleire fiskeplassar langs sjøen i naturreservatet. Fiske er lovleg etter det til ei kvar tid gjeldande regelverk. Dette inkluderer fiske etter hummar, krabbe og skjell. Det er bandtvang for hund heile året i Selvikvågen naturreservat av omsyn til fuglelivet. Alle skilta som viser reservatgrensa skal derfor utstyrt med ekstraskilt som opplyser om bandtvangen. Siste del av kap. IV nr. 2 har slik ordlyd; *Hundar må ikkje sleppast laus i reservatet. Utsetjing av vil er ikkje tillate.*

Det er opparbeidd parkeringsplass ved kommunevegen ovanfor det verna området. Frå denne er det ein gangsti ned mot naturreservatet. Fleire plasser i gjerdet er det lagd til rette for ferdsel ved gjerdeklyv. På slitasjen i gangstien kan det

sjå ut som folk nyttar område på fritida, men vi kan ikkje sjå nokon slitasje på terrenget av denne bruken. I kva grad holmane vert nytta til friluftsliv er ikkje kjend, men her må ein vere ekstra varsam med ferdsel i hekketida. Verneforskriftene går føre friluftsløva og Allemannsretten ved eventuelle tvil om lovverket. Fordi dette er eit område som er verna på grunn av naturen vil naturen derfor bli prioritert over friluftslivinteresser ved ei eventuell konflikt. Forskriftene som er aktuelle i samband med friluftsliv er omtala i kap. IV nr. 4 og gjer klar rettleiing for kva aktivitetar som er ulovleg; ” *Bruk av modellbåtar og modellfly er forbode. Camping, teltslagning og oppsetjing av kamuflasjeinnretningar for fotografering er forbode*”.

Etablering av nye stiar krev dispensasjon frå forskrifta, og slike tiltak må eventuelt vurderast opp mot føremålet med vernet. Sjå også *Forståing av unntak frå forskrifta kap. 5.2.*

Forvaltingsmål for jakt, fiske og friluftsliv.

- Forstyrninga av fuglelivet bør generelt haldast på eit minimum, det er viktig at informasjon om området vektlegg betydninga området har for fuglelivet
- Det bør helst ikkje vere ferdsel på holmane i hekketida
- Bestanden av villmink skal overvakast og om nødvendig drivast fangst på.

3.5 Undervisning og forskning

Det er sett opp ei informasjonstavle om Selvikvågen naturreservat langs stien ned til reservatet. I tillegg har Sandøy kommune sett opp to informasjonsplakatar om dei ulike fugleartane som kan nytte reservatet gjennom året. Det ligg til rette for å ha undervisning i området i store delar av året, særleg for med mindre grupper av elevar. Både plassering, størrelse og dei tilretteleggingar som er gjort i samband med opparbeid gangsti gjer at undervisning i fleire fag kan vere aktuelt. I området finn ein fleire ulike plantesamfunn, kulturminne, steingard, gjengroing, framande treslag og strandsjøppel.

Vi minner om forskrifta sitt kap. IV om at vegetasjonen er freda og at fugle- og dyrelivet ikkje skal uroast. Det må vurderast i kvart enkelt tilfelle om aktiviteten er slik at det må søkjast dispensasjon etter § 48 i NML.

Forvaltingsmål for undervisning og forskning

- Det kan leggest til rette for undervisning, formidling og forskning innafør verneområdet så sant dette ikkje går ut over verneformåla for reservatet

3.6 Bygningar og tekniske inngrep

Av tekniske inngrep finst det ein kraftlinje som kjem inn i verneområdet der Vågsløken renn ut i sjøen og følgjer vernegrensa over Vågshaugen mot sør-vest. Då bruk av motoriserte kjøretøy ved vedlikehald på eksisterande kraftliner ikkje er nemnd i forskriftene til reservatet må kraftlineeigar søkje dispensasjon etter § 48 i naturmangfaldslova.

Det er ikkje lovleg med inngrep som kan endre dei naturlege tilhøva i reservatet, og i kapittel IV i vernereglane er det nærare spesifiser kva aktivitetar som fell innunder denne. Opplistinga er ikkje fullstendig. Det finst nokre unntak. Dei er lista i kapittel V og omfattar ein del spesifiserte sikringsarbeid og vedlikehald av eksisterande konstruksjonar.

Forvaltingsmål for bygningar og tekniske inngrep

- Det skal ikkje etablerast nye bygningskonstruksjonar innafør naturreservatet

4 FORVALTINGSOPPGÅVER OG TILTAK

4.1 Skjøtsel og forvaltningstiltak

Med *skjøtsel* meiner ein aktive tiltak på økologisk grunnlag som forvaltingsstyresmakta eller dei som er tildelt slik styresmakt set i gang for å ta vare på naturkvalitetane i området i samsvar med verneformålet. Heimel til skjøtselstiltak finn vi i verneforskrifta kap. VII og

NML § 47. Dersom forvaltingsstyresmakta finn det naudsynt kan dei òg nytte motoriserte kjøretøy i samband med godkjende skjøtselstiltak.

Forvaltingsstyresmakta kan ikkje pålegge grunneigarar å utføre skjøtelsoppgåver, men nært samarbeid mellom forvaltingsstyresmakta og grunneigarane er viktig for å oppnå gode og heilskaplege resultat i verneområdet. All skjøtsel skal skje i samarbeid med fylkesmannen og SNO. Gjennomføring av tiltak med omfattande aktivitet skal skje i perioden 1. juli til 31. mars. Dette er for å unngå å forstyrre hekkande fugl. Omfanget av strandsøppel var ikkje stort (hausten 2009), men ein bør rydde stranda for søppel etter behov. Om nødvendig bør ein også gå over holmane å rydde søppel.

Til planen er det utarbeidd eit kart, sjå vedlegg 2, og ei liste over tiltaka, sjå vedlegg 7. For kvart tiltak må kostnaden vurderast etter kor mykje pengar som blir løyvd frå sentralt hald kvart år. I tillegg må meir detaljert budsjett settast opp for større prosjekt.

Framande planteartar

Det er viktig å fjerne dei framande artane sitkagran og bergfuru i reservatet. Dei representerer ein reell fare for den lokale floraen ved at dei spreier seg og fortrenger annan vegetasjon. Det er i dag eit plantefelt i tillegg til at delar av ein leplanting reservatet.

Beite

Beiting av storfe er viktig for å halde strandvegetasjonen i hevd, og å hindre gjengroing. Her har grunneigar og forvaltningsstyresmakter felles interesse i at beite ikkje blir for hardt. Det må vurderast om det er praktisk og økonomisk mogleg å beite med sau på holmane for å hindre at dei gror att.

Skjøtselstiltak

- Oppretthalde beiter regime av storfe
- Fjerne framande artar som sitkagran og bergfuru
- Fjerne trevegetasjonen på holmane
- Rydde strandsøppel i vågen og på holmane etter behov

Komplett tiltaksliste med tidsperspektiv, ansvarleg instans er lista opp i vedlegg 8.

4.2 Overvaking og kartlegging av naturkvalitetar

Effektiv overvaking av naturområde krev kunnskap om verneverdiane og tilstanden til desse. Jamleg overvaking av naturkvalitetane er naudsynt for å kunne vurdere tilstand og behov for tiltak. Selvikvågen naturreservat har tidlegare ikkje vore overvaka systematisk, og kunnskapen som finst om reservatet er usystematisk og til dels forelda. I denne forvaltingsplanen er det definert bevaringsmål for fleire naturkvalitetar i reservatet, og oppfølging av desse er sentrale for forvaltninga av reservatet i framtida.

Selvikvågen bør overvakast med visse intervall for å kartleggje tempo og mønster på ei eventuell gjengroing, og ein må vurdere tiltak ved kvar revidering av forvaltingsplanen. Verdien av området for fuglefaunaen vart særleg vektlagt ved etablering av vernet. Det er ikkje gjort systematisk oppfølging av flora og fauna i området sidan vernet vart vedtatt, derfor manglar nøyaktige data på utviklinga i området dei siste 20 åra.

Fylkesmannen har hovudansvaret for overvakinga av naturkvalitetane i det verna området. Statens naturoppsyn (SNO) vil i dei fleste tilfella stå for den praktiske gjennomføringa. Dette blir avklart årleg. SNO rapporterar til fylkesmannen når det er behov for det, og minst ein gong kvart år. Utvikling og tilstanden til bevaringsmåla skal evaluerast av fylkesmannen og tiltak setjast inn om naudsynt.

Overvakingstiltak

- Det skal utførast ei taksering av fugl knytt til Selvikvågen naturreservat, dette gjeld både hekkande fugl, trekkfugl og artar som overvintrar.
- Overvaking av området skal gi auka kunnskap om utviklinga av naturkvalitetane i Selvikvågen naturreservat
- Overvakinga skal gi kunnskap om korleis skjøtselen og bruk påverkar naturkvalitetane

Komplett tiltaksliste med tidsperspektiv, kostnad og ansvarleg instans er lista opp i vedlegg 8.

4.3 Informasjon og tilrettelegging

Sandøy kommune har lagt til rette med parkeringsplass ved offentleg veg for å lette tilkomsten til Selvikvågen. Frå parkeringsplassen er det laga ein gangsti ned mot reservatet. Det er sett opp ei informasjonstavle for Selvikvågen naturreservat. I tillegg til informasjonstavla med offentleg informasjon om reservatet har Sandøy kommune laga to informative plakatar om fuglane som høyrer heime i kommunen gjennom året. Desse er sett opp i ein liten gapahuk langs gangstien like før ein kjem ned til reservatet. Det manglar ekstra merking for bandtvang heile året. Slik informasjon kan settast opp i gapahuken i tillegg til informasjonen ved verneskilta. Fleire av verneskilta som markerer vernegrensa er så slitt at logo og tekst er uleseleg. Desse bør skiftast ut eller reparerast. All informasjon skal utarbeidast av eller i samarbeid med fylkesmannen.

Informasjons- og tilretteleggingstiltak

- Verneskilta ved sentrale nr. langs reservatgrensa må få ekstra skilt som opplyser om at det er bandtvang heile året innafor reservatet
- Informere om brukarretter for reservatet, helst ved å oppdatere informasjonstavla for verneområdet
- Logo og tekst på fleire verneskilt er verslitt og må byttas ut.

Komplett tiltaksliste med tidsperspektiv, kostnad og ansvarleg instans er lista opp i vedlegg 8.

4.4 Oppsyn

Med eit vernevedtak oppstår det behov for å føre kontroll med at verneforskriftene og eventuelle løyv og dispensasjonsvedtak vert etterlevd. Statens Naturoppsyn (SNO) har ansvar for oppsyn i verneområda i Noreg. Ei av oppgåvene til SNO er å sørge for at vernereglane for området vert fylgt. I tillegg har SNO ein god og tett dialog med fylkesmannen og vil bli orientert dersom det er gitt dispensasjonar frå verneforskrifta til ulike tiltak inne i reservatet. Heimel til å foreta oppsyn finn vi i § 63 i NML.

SNO har oppsynsmynde i medhald av lov av 21. juni 1996 om statleg naturoppsyn, og politimynde etter miljølovene; friluftlova, naturmangfaldlova, motorferdslelova, kulturminnelova, viltlova, lakse- og innlandsfiskelova og delar av forureiningslova. I tillegg til kontrolloppgåvene etter desse lovene, skal oppsynet drive rettleiing og informasjon, skjøtsel, tilrettelegging, registrering og dokumentasjon. Mange av desse tiltaka i blir gjort i samråd med fylkesmannen, og enkelte av tiltaka er nærare presentert i denne forvaltingsplanen. Fylkesmannen i Møre og Romsdal er som forvaltingsstyresmakt bestillar av oppsynstenester hos SNO.

5. SAKSHANDSAMING

5.1 Forvaltingsstyresmakt

Fylkesmannen i Møre og Romsdal (FMMR) er forvaltningsstyresmakt for Selvikvågen naturreservat. Eventuelle søknader om dispensasjon frå verneforskrifta skal sendast direkte til fylkesmannen.

5.2 Lovverk, føringar og forvaltning

Naturvernloven frå 1970 blei oppheva da naturmangfaldloven (NML) vart vedtatt 19. juni 2009. I denne samanheng er eigne overgangsreglar i NML § 77 klår på at verneforskrifter vedtatt etter naturvernlova fortsett gjeld. Store delar av naturvernloven er vidareført i kap. 5 i naturmangfaldloven. Sjølv om hovudtrekka i naturvernloven er vidareført, er det gjort nokre endringar. Det er viktig her å merke seg at prinsippa i NML kap. II om alminnelege reglar om berekraftig bruk og § 48, dispensasjon frå vernevedtak, gir føringar som skal nyttast ved sida av forskriftene til det enkelte verneområdet.

Forskrifta for verneområdet går normalt føre anna lovverk og forskrifter. Med få unntak vil verneføresegnene innehalde strengare reglar som gjeld bruk og tiltak enn anna lovverk. Enkeltvedtak skal tolkast i lys av det spesifikke verneformålet. Tvil om rettslege rammer i ei verneforskrift bør til dømes tyde at forskrifta fortolkast innskrenkande.

Forvaltning av verneforskrifta

Det er viktig her å merke seg at prinsippa i NML kap. II om alminnelege reglar om berekraftig bruk og § 48, dispensasjon frå vernevedtak . Avgjer av ein søknad om

dispensasjon frå ein verneforskrift vil vere eit enkeltvedtak etter forvaltingsloven og kan påklagast. Verneforskriftene endrar ikkje grunneigars retter og plikter etter anna regelverk utan at det går fram særskilt av forskriftene. Forskriftene endrar f.eks. ikkje grunneigars rett til å nekte motorferdsel eller andre tiltak på sin eigedom. Grunneigar kan likevel ikkje nekte forvaltningsstyresmakta motorferdsel på sin eigedom i samband med skjøtsel. Verneforskrifta kan innebere forbod eller innskrenkingar i grunneigars, rettshavars og publikum sin råderett, men kan ikkje gi vernestyresmakta eller det offentlige noen særskilt råderett ut over det som følgjer av høve til skjøtsel etter regelverket.

Forvaltninga av verneområde skal skje i eit langsiktig perspektiv. Dette stiller krav til langsiktig tenking både hos fylkesmannen, SNO og dei som nyttar området dagleg. Eventuelle brot på lovverk i verneområdet skal meldast til kommunen, SNO eller forvaltningsstyresmakta som i sin tur vil vurdere tiltak eller politimelding. Ein syner her til NML kap. IX om handheving og sanksjonar.

Forståing av unntak frå forskrifta

Kap. V i verneforskrifta listar opp ei rekkje aktivitetar som ikkje krev løyve eller dispensasjon.

Nr. 1 omtalar aktivitet av nasjonal karakter og for utrykkingskjøretøy. Dette er alltid tillate i verna område. Dette omfattar ikkje unntak for øving for nemnte formål. Ingen privatpersonar kan handle etter dette punktet utan kontakt med forvaltningsstyresmakta.

Nr. 2 stadfester at etablert jordbruksdrift kan halde fram som før fredinga. Beitetrykket på den naturlege vegetasjonen må likevel vurderast opp mot verneformålet. Oppføring av gjerder på nye område er derimot søknadspliktig.

Nr. 3 opnar for vedlikehald av grøfteløp i reservatet til landbruksformål. Før slikt vedlikehald skal forvaltningsstyresmakta varslast og dei bør ha høve til å sette vilkår for arbeidet for å unngå skade på verneverdiane.

Nr. 4 er løyve til uttak av sand til eige privat bruk. Sand frå verneområdet kan ikkje omsetjast som del av næring. Det må søkjast om løyve dersom ein skal nytte motoriserte kjøretøy ved uttak av sand. Forvaltningsstyresmakta føreset at dette ikkje vert gjort i hekketida. Uttak av sand skal helst gjerast under flomålet.

Nr. 5 nemner vedlikehald på eksisterande vegar og kraftliner. Då det ikkje er driftsvegar innan verneområdet i dag er ikkje dette aktuelt. Vedlikehald av kraftlina skal varslast forvaltningsstyresmaktene så sant dette er mogleg.

Nr. 6 nemner fiske i fuglefredingsområdet. Dette er tillate etter dei lover og føresegner som for tida gjeld. Medrekna er fiske etter til krabbe og hummar. Sanking av skjell og liknande til eige bruk er lov med løyve frå grunneigar. Sanking av tang og tare er ikkje lov.

Nr. 7 viser til at motorferdsel i næringsføremål er lov. Vi tolkar dette slik at ein kan nytte motorkjøretøy til oppsetjing av gjerder og reparasjon av eksisterande dreneringssystem som del av landbruksnæring. Ved akutte utfall og vedlikehald på kraftlinenettet kan det òg nyttast motoriserte kjøretøy.

Nr. 8 opnar for jakt på villmink. Det bør nyttast slagfelle for å unngå å påføre dyra liding. Feller må sikrast mot andre dyr og menneske. Skytevåpen bør ikkje nyttast i reservatet.

Kap. VI i verneforskrifta viser til dei tilhøve der fylkesmannen kan gje løyve etter søknad.

Nr. 1 gir tilsynelatande høve til jakt etter løyve dersom ein art er i mistilhøve til andre artar eller miljøet. Dette er ikkje ei aktuell problemstilling i reservatet i dag.

Nr. 2 nemner etablering av nye grøftelaup for drenering av tilgrensande areal. Etablering av nye dreneringssystem skal alltid skje etter løyve frå forvaltingsstyresmaktene. Dersom det er drenering frå jordbruksareal skal lokale landbruksstyresmakter vurdere tiltaket.

Nr. 3 opnar for fjerning av vegetasjon som er vertsplantar for skadeorganismar i jordbruket. Ein kan fjerne ville artar som er vertsplante for til dømes virus som går på nytteplantar, men vi er usikre på kor aktuell denne problemstilling er i dette området.

Nr. 4 omhandlar bygging av pumpehus, og legging av leidningar for vassanlegg m.m. Dette er eit generelt punkt som er med i mange verneforskrifter. Vi kan ikkje sjå at dette punktet er aktuelt for Selvikvågen.

Generelt om dispensasjon frå forskrifta

Etter overgangen til naturmangfaldloven 01.juli 2009 gjeld no § 48 i denne loven **i staden for** den generelle dispensasjonsheimelen i verneforskrifter som er eldre enn dette. Det betyr at saker om dispensasjon ikkje skal behandlast etter kap. IX i verneforskrifta for Selvikvågen naturreservat, men etter naturmangfaldloven § 48. Dei spesifiserte dispensasjonsreglane i verneforskrifta kap. VI gjelde framleis. I tillegg skal dispensasjonssøknader vurderast opp mot retningslinjene i kap. II i NML §§ 8 – 12 alminnelege reglar om berekraftig bruk, jamfør § 7 i NML.

Retningslinjer for sakshandsaming

Punkta under syner generelle retningslinjer for all sakshandsaming som gjeld Selvikvågen naturreservat.

1. Alle søknadar om tiltak som krev løyve/dispensasjon etter verneforskriftene skal sendast Fylkesmannen i Møre og Romsdal.
2. Normalt vil verneforskriftene ha strengare reglar enn det som gjeld anna lovverk. Alle søknadar skal difor først vurderast etter verneforskriftene før dei eventuelt vert behandla etter anna lovverk. Eit vedtak på ein søknad om dispensasjon frå ein verneforskrift er eit enkeltvedtak etter forvaltingslova.
3. Klage på vedtak gjort av fylkesmannen skal handsamast etter reglane i forvaltingslova. Ein eventuell klage på eit vedtak skal derfor sendast Direktoratet for naturforvaltning via Fylkesmannen i Møre og Romsdal. Fylkesmannen vil då sjå om det er kome nye saksopplysningar som tilseie at vedtaket kan omgjerast. Dersom forvaltingsstyresmakta opprettheld sitt vedtak skal klagen oversendast Direktoratet for naturforvaltning for endeleg handsaming og vedtak.
4. Desse instansane skal alltid ha kopi av alle vedtak: Sandøy kommune, Direktoratet for naturforvaltning og Statens Naturoppsyn.

Behov for endring av forskrifta

Verneplanen for våtmark var den første verneplanen som var vedteken her i fylket. Forskrifta er laga etter ein mal som på fleire punkt ikkje er i samsvar med nyare vernevedtak for naturreservat, og har behov for ei oppdatering og modernisering. Dette vil fylkesmannen i tilfelle det vert aktuelt samordne med andre verneområde og handsame som eiga sak på eit seinare tidspunkt. Fylkesmannen gjer merksam på at dersom det er usemje om grensene til verneområdet er det grensene som vart vedteke saman med forskrifta i kongeleg resolusjon 27.05.1988 som gjeld.

6 PERIODEN FORVALTNINGSPLANEN GJELD

Forvaltingsplanen for Selvikvågen naturreservat gjeld fram til ny forvaltingsplan er vedtatt. Fylkesmannen er ansvarleg for revideringa av planen. Vi tar sikte på å gjere dette kvart 10. år, første gong i 2020. Fylkesmannen kan revidere planen på eit tidlegare tidspunkt om det er naudsynt. Bevaringsmåla vil bli revidert i samsvar med nasjonale standardar når desse føreligg, uavhengig av rullering av forvaltingsplanen.

7 KJELDER

- Artsdatabanken, 2006. *Norsk Rødliste 2006*.
<http://www.artsdatabanken.no/Article.aspx?m=114&amid=1792>. 15.08.09
- Artsdatabanken, 2007. *Norsk svarteliste 2007*.
<http://www.artsdatabanken.no/Article.aspx?m=172&amid=2581>. 20.09.09
- Direktoratet for naturforvaltning, 2008. *Håndbok 17 – Områdevern og forvaltning*.
www.dirnat.no, 03.08.09.
- Direktoratet for naturforvaltning, 2008. *Håndbok 27 – Naturvennlig tilrettelegging for friluftsliv*. www.dirnat.no, 12.08.09.
- Fylkesmannen i Møre og Romsdal, 1982. *Utkast tilverneplan for våtmarksområde i Møre og Romsdal fylke*.
- Folkestad, A. O., 1978. *Ornitologisk viktige våtmarksområder i Norge*.
Miljøverndepartementet.
- Fremstad, E., 1997. *Vegetasjonstyper i Norge – NINA temahefte 12*.
- Frøland, T, 2007. *Ramsarområder i Møre og Romsdal*. Møre og Romsdal fylke, rapport 2007:01.
- Grønningsæter, Erik, 2007. *Lokalitetsguide til fugler og dyr i Møre og Romsdal*.
- Jordal, J.B., 2005. *Kartlegging av naturtyper i Sandøy kommune*. Ressurscenteret i Tingvoll, rapport nr. 1-2005.
- Moen, A. 1998. *Nasjonalatlas for Norge: Vegetasjon*. Statens kartverk, Hønefoss.
- Nilsen, L.S, Fløistad, I.S. og Bele, B, 2008. *Bekjempelse av rynkerose (Rosa rugosa) – Utprøving av metodikk (mekanisk og kjemisk) i Rinnleiret naturreservat og Ørin naturreservat i Levanger og Verdal, Nord-Trøndelag*. Bioforsk rapport Vol 3 nr 163 2008.
- Norderhaug, A. 1991. *Skjøtselsboka for kulturlandskap og gamle norske kulturmarker*. Landbruksforlaget, Fagernes.
- Norsk institutt for naturforskning, 1991. *Kystlynghei på Vestlandet og i Trøndelag. Naturtype og vegetasjon i fare*. NINA-utredning. Trondheim.

Nettsteder

- Artsdatabanken. <http://www.artsdatabanken.no/frontpage.aspx?m=2>
- Direktoratet for naturforvaltning, 2008. *Naturbase*. www.dirnat.no
- Lovdata, 2009. www.lovdata.no/
- Miljøstatus i Norge. <http://www.miljostatus.no/>
- Fylkesmannen i Møre og Romsdal, areal- og miljøvernavdelinga.
<http://www.fylkesmannen.no/fagom.aspx?m=1552>
- Ramsarområder: www.ramsar.org

Vedlegg nr. 1.

Forskrift om vern av Selvikvågen naturreservat, Sandøy kommune, Møre og Romsdal.

Fastsett ved kgl.res. av 27. mai 1988. Fremja av Miljøverndepartementet.

I

I medhald av lov om naturvern av 19. juni 1970 nr. 63, § 8, jf § 10 og § 21, § 22 og § 23 er eit våtmarksområde på Harøya i Sandøy kommune, Møre og Romsdal fylke, freda som naturreservat ved kgl.res. av 27. mai 1988 under nemninga Selvikvågen naturreservat.

II

Området omfatter følgjande gnr/bnr: 8/3, 6, 7; 10/6.
Reservatet dekkjer eit areal på ca 461 dekar, av dette ca 306 dekar sjøareal. Grensene for reservatet går fram av kart i målestokk 1:5.000, datert Miljøverndepartementet oktober 1987. Kartet og fredingsføresegnene blir oppbevarte i Sandøy kommune, hos fylkesmannen i Møre og Romsdal, i Direktoratet for naturforvaltning og i Miljøverndepartementet. Dei nøyaktige grensene for reservatet skal avmerkast i marka. Knekkpunkta skal koordinatfestast.

III

Føremålet med fredinga er å ta vare på eit viktig våtmarksområde med tilhøyrande plantesamfunn, fugleliv og anna dyreliv.

IV

For reservatet gjeld følgjande føresegner, jf likevel punkta V - VI:

1. All vegetasjon i vatn og på land er freda mot all form for skade og øydelegging, t.d. tangskjering og taretråling.
Nye planteartar må ikkje innførast.
2. Alt vilt, medrekna hi, reir og egg er freda mot all form for skade, øydelegging og uturvande uroing, jf § 3 i viltlova. Jakt, fangst og bruk av skytevåpen er forbode.
Hundar må ikkje sleppast lause i reservatet.
Utsetjing av vilt er ikkje tillate.
3. Det må ikkje iverksetjast tiltak som kan endre dei naturgjevne tilhøva, under dette oppføring av bygningar, anlegg og faste innretningar, plassering av campingvogner, framføring av nye luftleidningar, jordkablar og kloakkleidningar, bygging av vegar, drenering og anna form for tørrlegging, uttak, oppfylling, planering og lagring av masse, ny utføring av kloakk eller andre konsentrerte forureiningstilførslar, dumping av avfall, gjødsling og bruk av kjemiske plantevernmidde.
- Opplistinga er ikkje fullstendig.
4. Motorisert ferdsel til lands, samt lågtflyging under 300 m er forbode. Bruk av

modellbåtar og modellfly er forbode.

Camping, teltslaging og oppsetjing av kamuflasjeinnretningar for fotografering er forbode.

V

Føresegnene i nr. IV er ikkje til hinder for:

1. Gjennomføring av militær, operativ verksemd og tiltak i sikrings-, ambulanse-, politi-, brannvern-, oppsyns-, skjøtsels- og forvaltingsøyemed.
2. Slått, beiting og anna etablert jordbruksdrift i og inntil dei freda områda.
3. Vedlikehald av grøfteutlaup som er tekne tidlegare og som drenerer tilgrensande jord- og skogbruksareal, etter at forvaltingsstyresmakta er varsla.
4. Uttak av sand til eige bruk.
5. Vedlikehald av eksisterande vegar og kraftliner.
6. Fiske etter det lovverk og dei forskrifter som gjeld til ei kvar tid.
7. Motorferdsel til lands i næringsføremål.
8. Jakt på villmink i samsvar med viltlova med forskrifter.

VI

Forvaltingsstyresmakta, eller den forvaltingsstyresmakta fastset, kan gje løyve til:

1. Kontrollert felling av vilt når dette blir sett på som naudsynt for å hindre bestandsmessige mistilhøve mellom ulike artar eller i tilhøvet art/miljø på grunn av menneskeskapte faktorar.
2. Etablering av nye grøfteutlaup for drenering av tilgrensande areal.
3. Fjerning av vegetasjon som er vertsplantar for skadeorganismer i jordbruket. Fjerning av giftplantar (også bruk av sprøytemiddel).
4. Bygging av pumpehus, legging av leidningar for vassanlegg m.m.

VII

Forvaltingsstyresmakta eller den forvaltingsstyresmakta fastset, kan gjennomføre skjøtselstiltak i samsvar med fredingsføremålet. Det kan utarbeidast skjøtelsplan, som skal innehalde nærare retningsliner for gjennomføring av skjøtselstiltaka.

VIII

Forvaltingsstyresmakta kan fastsetje nærare reglar for ferdsele i området, dersom det er naudsynt for å oppfylle føremålet med fredinga.

IX UTGÅR ! Kapittel IX går ut av forskriften og erstattas med § 48 i naturmangfaldloven.

Forvaltingsstyresmakta kan gjere unnatak frå fredingsføresegnene når føremålet med fredinga krev det, samt for vitskaplege undersøkingar og arbeid av vesentleg, samfunnsmessig verdi, og i spesielle tilfelle dersom det ikkje strir mot føremålet med fredinga.

x

Forvaltninga av fredingsføresegnene er lagt til fylkesmannen i Møre og Romsdal.

xi

Desse fredingsføresegnene trer i kraft straks.

Lov om forvaltning av naturens mangfald (naturmangfaldloven)

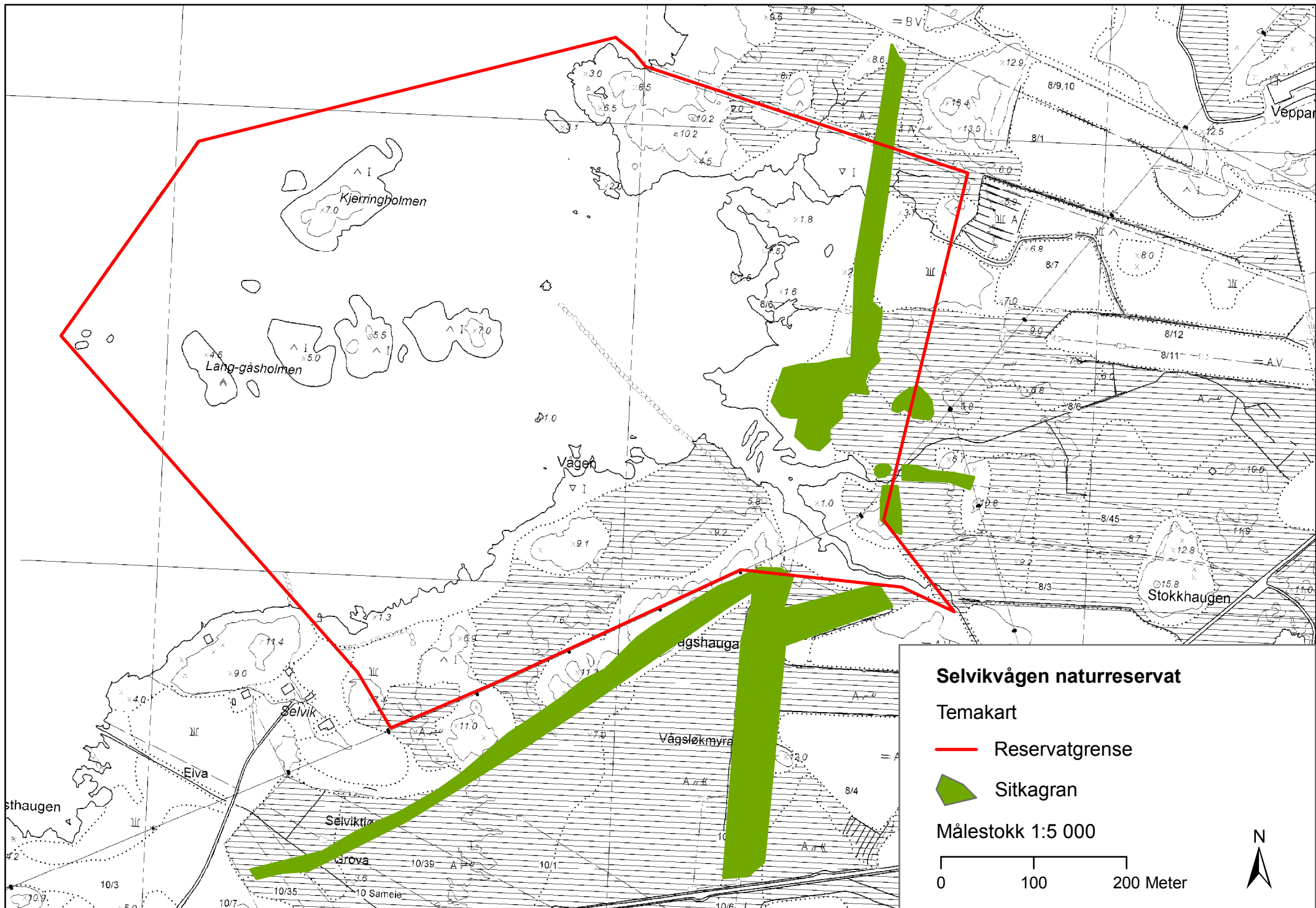
§ 48. dispensasjon fra vernevedtak

Forvaltningsmyndigheten kan gjøre unntak fra et vernevedtak dersom det ikke strider mot vernevedtakets formål og ikke kan påvirke verneverdiene nevneverdig, eller dersom sikkerhetshensyn eller hensynet til vesentlige samfunnsinteresser gjør det nødvendig.

I avveiningen mellom øvrige vesentlige samfunnsinteresser og hensynet til verneområdet skal det særlig legges vekt på verneområdets betydning for det samlede nettverket av verneområder og om et tilsvarende verneområde kan etableres eller utvikles et annet sted. Tiltakshaveren kan pålegges å bære rimelige kostnader ved ivaretagelsen, opprettelsen eller utviklingen av et slikt tilsvarende område.

Trenger et tiltak tillatelse både etter verneforskriften og etter annet lovverk, kan tiltakshaver velge å søke om tillatelse parallelt. Vedtak skal i slike tilfeller først fattes etter verneforskriften, dersom ikke annet følger av verneforskriften eller forvaltningsmyndighetens samtykke.

Søknad om dispensasjon etter første ledd skal inneholde nødvendig dokumentasjon om tiltakets virkning på verneverdiene. I dispensasjon etter første ledd skal begrunnelsen for vedtaket vise hvordan forvaltningsmyndigheten har vurdert virkningene som dispensasjonen kan få for verneverdiene, og hvilken vekt det er lagt på dette.





Vedlegg nr. 4

Fugleartar registrert i eller nær Selvikvågen naturreservat.

ARTAR	OBSERVERT	RAUDLISTA	MERKNAD
Fiskemåke	Jun. 75/2003	LC	
Gravand	Jun. 75/2003	LC	Stabil
Grågås	2003	LC	Aukande
Gråhegre	Jun. 75/2003	LC	Aukande
Gråmåke	Jun. 75/2003	LC	
Havhest	Jun. 75	LC	
Havørn	Sep. 09	LC	Stabil
Makrellterne	Jun. 75	VU	
Mysnipe		LC	Hekka her tidlegare A.O.Folkestad
Rødnebbterne	Jun. 75	LC	
Sildemåke	Jun. 75	LC	
Skjerpiplerke	2003	LC	
Steinskvett	2003	NT	
Steinvender	Jun. 75	LC	
Stokkand	2003	LC	Tilbake
Svartbak	Jun. 75/2003	LC	
Tjeld	Jun. 75/2003	LC	Aukande
Tjuvjo	Jun. 75	NT	
Ærfugl	Jun. 75	LC	Stabil

Artsopplysningar henta frå artdatabanken, lista er ikkje uttømande. Bestandsutviklinga byggjer på Wetlands Internasjonal (2002)

Forklaring til raudlistestatus: CR = Kritisk trua, EN = Sterkt trua, VU = Sårbar, NT = Nær trua, LC = Livskraftig

Vedlegg nr. 5

FUGLEOBSERVASJONAR I SANDØY KOMMUNE

Sommarobservasjonar

ART	MAKSTAL REGISTRERT	RAUDLISTESTATUS
Enkeltbekkasin	Vanleg hekkefugl	LC
Fiskemåse	600 – 650 par	LC
Gravand	15 - 20 par	LC
Grågås	2-300 par	LC
Gråhegre	30 – 50 par	LC
Gråmåse	350 – 400 par	LC
Myrsnipe	Ca. 15 par, 200 individ	LC
Raudnebbterne	>1000 par	LC
Raudstilk	50 - 70 par	LC
Sandlo	25 par	LC
Siland	>5-600 individ	LC
Sildemåse	150 – 170 par	LC
Skarv	Talt 5.300 individ	LC
Skjerpipplerke	Talrik	LC
Steinvender	50 par	LC
Storspove	25 – 30 par	NT
Svartbak	Ca. 750 par	LC
Teist	100 – 200 par	NT
Tjeld	125 par	LC
Tjuvjo	50 – 60 par	NT
Vipe	10 – 20 par	NT
Ærfugl	>500 par	LC

Lista er ikkje uttømande.

Forklaring til raudlistestatus: CR = Kritisk trua, EN = Sterkt trua, VU = Sårbar, NT = Nær trua, LC = Livskraftig

FUGLEOBSERVASJONAR I SANDØY KOMMUNE

Observasjonar i trekketidene og om vinteren

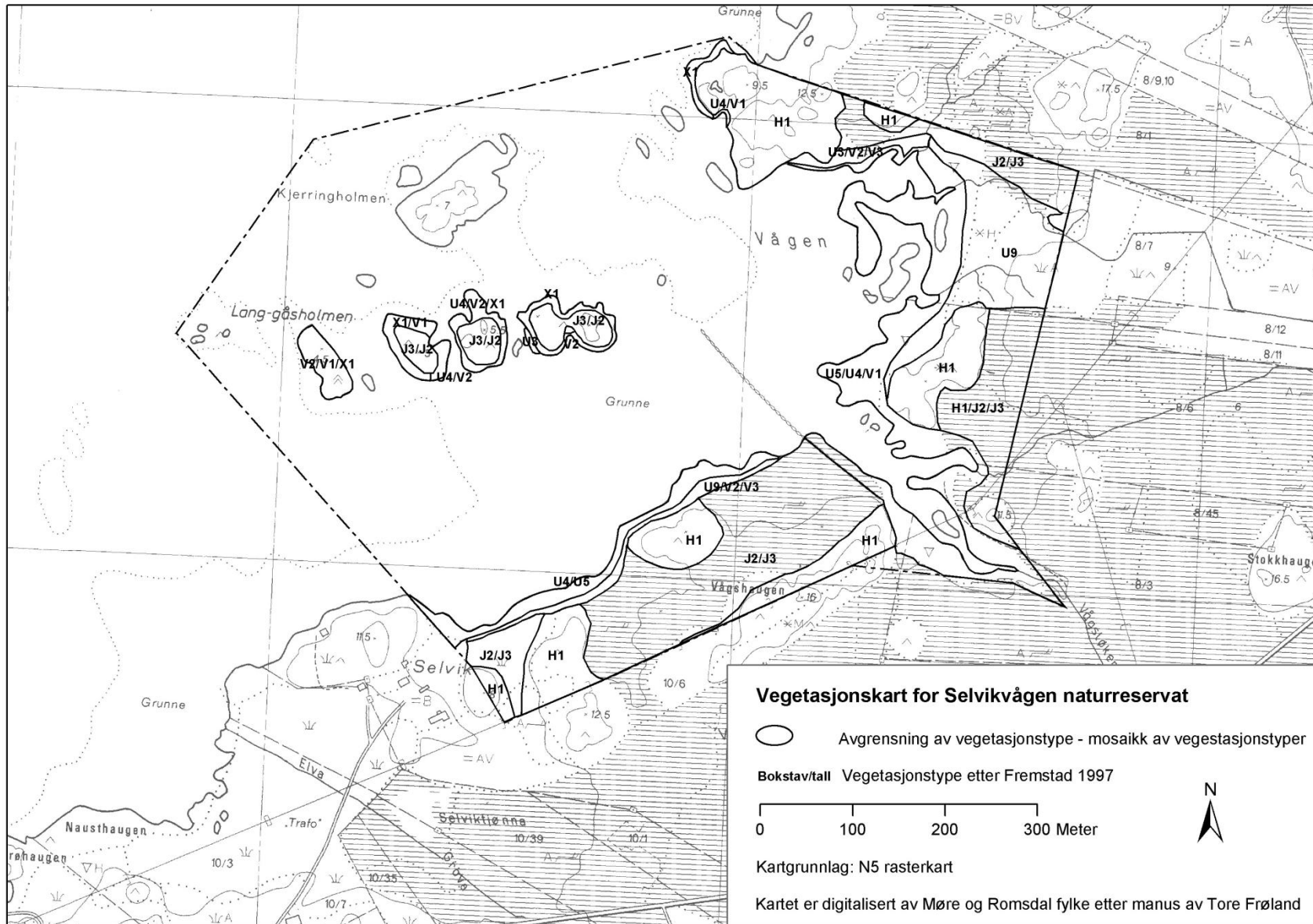
ART	MAKSTAL REGISTRERT	RAUDLISTESTATUS
Enkeltbekkasin	>200 individ	LC
Fjæreplytt	500 – 1000 individ	LC
Grågås	1350 individ	LC
Gråhegre	Ca. 100 individ	LC
Gråstrupedykker	185 individ	LC
Gulnebbblom	Enkeltindivid	NT
Havelle	12 – 13.000 individ	LC
Heilo	>2 – 300 individ	LC
Horndykker	20 individ	EN
Islom	20 individ	LC
Lappspove	50 ind (H), 75 ind (V)	LC
Myrsnipe	>200 individ trekk	LC
Måsar	Tusenvis	LC
Raudstilk	>100 individ	LC
Sandlo	60 individ	LC
Siland	>5 – 600 individ	LC
Sjørorre	900 individ	NT
Skarv	Talt 5300 individ	LC
Skjerpipplerke	Talrik	LC
Smålom	10 individ	LC
Steinvender	Nokre hundre	LC
Stokkand	200 individ	LC
Storlom	Enkeltindivid	VU
Storspove	35 individ	NT
Teist	300 individ	NT
Tjeld	Maks 500 individ	LC
Tundralo	>50 individ	LC
Vipe	30 individ	NT
Ærfugl	1000 individ	LC

Lista er ikkje uttømmande.

Forklaring til raudlistestatus: CR = Kritisk trua, EN = Sterkt trua, VU = Sårbar, NT = Nær trua, LC = Livskraftig

Data henta frå kommunal artsinformasjon, www.artsdatabanken.no og lokale kjentfolk.

Forvaltingsplan for Selvikvågen naturreservat



Vedlegg nr. 7.

Registrerte plantearter i Selvikvågen NR etter Frøland 2007.

ART	ART	ART	ART
Beitestarr	Heifrytle	Gåsemure	Strandkvann
Bekkeblom	Heisiv	Hanekam	Strandrør
Bergmjølke	Heistarr	Havbendel	Strandstjerne
Bitterbergknapp	Hestehavre	Rypebær	Sverdliilje
Bjønnskjegg	Hundekjeks	Rød jonsokblom	Sveve-art
Bjørk	Høymol	Rødkløver	Tangmelde
Blokkebær	Hårfrytle	Rødsvingel	Tepperot
Blåbær	Ishavstarr	Røsslyng	Tettegras
Blåklokke	Kattefot	Rypebær	Tiggersoleie (NT=regionalt nær trua)
Blåknapp	Kildegras (NT=nær trua)	Rød jonsokblom	Tiriltunge
Blåtopp	Kildeurt	Rødkløver	Vanlig arve
Bråtestarr	Knegrass	Rødsvingel	Vassarve
Buestarr	Knereverumpe	Røsslyng	Vendelrot
Bukkeblad	Knopparve	Saftstjerneblom	Vier-art
Dikeminneblom	Kornstarr	Saltarve	Vrangdå
Dikesvineblom (AR) Reg. ansvar	Kratmjølke	Saltbendel	Øyentrøst-art
Dikevasshår	Krekling	Saltsiv	
Duskull	Krypkvein	Sisselrot	
Dvergsmyle (NT=nær trua)	Krypsiv	Skjørbuksurt	
Einer	Krypsoleie	Skogsiv	
Engfrytle	Kveke	Skogstjerne	
Engkarse	Kvitkløver	Skrubbær	
Englodnegras	Kystbergknapp	Slåtestarr	
Engsoleie	Kystmyrklegg	Smalkjempe	
Finnskjegg	Legeveronika	Smyle	
Fjørekoll	Lyssiv	Småbergknapp	
Fjøresaltgras	Løvetann-art	Småengkall	
Fjøresaueløk	Mannasøtegras	Smårapp	
Fjøresivaks	Markfrytle (VU=Regional sårbar)	Småsivaks	
Fjørestarr	Markrapp	Småsyre	
Flekkmarihand	Mjuksivaks	Snauveronika	
Fuglevikke	Mjødurt	Stemorsblomst	
Geitsvingel	Mjølbær	Stjernestarr	
Gjerdevikke	Mjølke-art	Storblåfjør	
Gress-stjerneblom	Myrfiol	Strandbalderblå	
Grøftesoleie	Myhatt	Strandkjeks	
Grønnstarr	Myrmaure	Strandkjempe	
Gråstarr	Myrmjølke	Strandkryp	
Gulaks	Myrsauløk		
Gullris	Myrtistel		

Vedlegg nr. 8

Samleskjema for ulike tiltak i Selvikvågen NR planperioden 2010 - 2014.

Tiltak	Prioritet	Utførande aktør	Kostnad i kr. **	Finansiering	Fristar	Merknad/vurdering
Oppgradere kunnskapen over ulike arter fugl og størrelsen på populasjonane i verneområdet.	Høg	Fylkesmannen	10.000,-	DN	Start 2010	Sjå nr. 4.2. Bør settast bort til ornitologiske undersøkingar i Møre og Romsdal (OUM) eller annen lokal ornitolog.
Skjøtselplan for sitkagran. Starte arbeidet snarast	Høg	Fylkesmannen	Internt	Fylkesmannen/SNO	Start 2010	Sjå nr. 4.1. Haster for å hindre vidare frøsetting inn på verneområdet.
Hogst/rydding av bartre på holmane.	Middels	SNO	10.000,-	DN	2011	Sjå nr. 4.1. Fjerne bartrea frå holmane før desse vert for store.
Fjerne sitkagran og bergfuru.	Middels	SNO	200.000,-	DN	2011/12	Sjå nr. 4.1. Fjerne småplanter og frøtre av sitkagran og bergfuru.
Setje opp skilt med bandtvang heile året.	Middels	Fylkesmannen	5.000,-	Fylkesmannen	2011	Sjå nr. 4.3. Ta opp dette med SNO i bestillingsdialogen.
Fornye verneskilta rundt reservatet	Middels	Fylkesmannen	15.000,-	Fylkesmannen	2011	Sjå nr. 4.3. Ta opp dette med SNO i bestillingsdialogen.
Årleg ryddeaksjon av søppel	Middels	SNO	3.000,-	DN	Årleg	Sjå nr. 4.1. Bør bli eit årleg tilskott til lag/organisasjon/skuleklasse eller liknande.

** Dette er grove overslag, og er avhengig av sentrale løyvingar over statsbudsjettet.

Information Sheet on Ramsar Wetlands (RIS)

Categories approved by Recommendation 4.7, as amended by Resolution VIII.13 of the Conference of the Contracting Parties.

Note for compilers:

1. The RIS should be completed in accordance with the attached *Explanatory Notes and Guidelines for completing the Information Sheet on Ramsar Wetlands*. Compilers are strongly advised to read this guidance before filling in the RIS.
2. Once completed, the RIS (and accompanying map(s)) should be submitted to the Ramsar Bureau. Compilers are strongly urged to provide an electronic (MS Word) copy of the RIS and, where possible, digital copies of maps.

1. Name and address of the compiler of this form: Geir Gaarder, N-6630 Tingvoll	FOR OFFICE USE ONLY. DD MM YY <table border="1" style="display: inline-table; margin-right: 20px;"> <tr><td style="width: 20px; height: 20px;"></td><td style="width: 20px; height: 20px;"></td><td style="width: 20px; height: 20px;"></td></tr> </table> <table border="1" style="display: inline-table;"> <tr><td style="width: 20px; height: 20px;"></td><td style="width: 20px; height: 20px;"></td><td style="width: 20px; height: 20px;"></td><td style="width: 20px; height: 20px;"></td><td style="width: 20px; height: 20px;"></td><td style="width: 20px; height: 20px;"></td><td style="width: 20px; height: 20px;"></td><td style="width: 20px; height: 20px;"></td></tr> </table>											
2. Date this sheet was completed/updated: 15.10.2005	Designation date Site Reference Number											
3. Country: Norway												
4. Name of the Ramsar site: Harøya Wetlands system: Selvikvågen Nature Reserve International No. 806, National No. 19												
5. Map of site included: Refer to Annex III of the <i>Explanatory Note and Guidelines</i> , for detailed guidance on provision of suitable maps.												
a) hard copy (required for inclusion of site in the Ramsar List): <i>yes</i> x -or- <i>no</i> <input type="checkbox"/>												
b) digital (electronic) format (optional): <i>yes</i> x -or- <i>no</i> <input type="checkbox"/>												
6. Geographical coordinates (latitude/longitude): 62° 46' N 06° 26' E												
7. General location: Include in which part of the country and which large administrative region(s), and the location of the nearest large town. Selvikvågen is situated on the north of Harøya in Sandøy municipality in the county of Møre og Romsdal, about 38 km north-east of Ålesund and 36 km west of Molde.												
8. Elevation: (average and/or max. & min.) 0 – 16 m.a.s.l.	9. Area: (in hectares) 46.1 ha of which 30.6 ha is sea											
10. Overview: Provide a short paragraph giving a summary description of the principal ecological characteristics and importance of the wetland. Selvikvågen is situated on the north of Harøya. In general the area is relatively exposed to the sea, although several small island afford relatively good protection. The outer part is shallow and graduates into relatively large areas of mudbanks, which are exposed at low tide. There are well developed salt marshes which graduate into walls of seaweed, damp meadows and boggy ground. The area is of major importance for staging and wintering wetland species, and also as a breeding site. In addition the coast is botanically important.												
11. Ramsar Criteria: Circle or underline each Criterion applied to the designation of the Ramsar site. See Annex II of the <i>Explanatory Notes and Guidelines</i> for the Criteria and guidelines for their application (adopted by Resolution VII.11).												
<u>1</u> • <u>2</u> • <u>3</u> • 4 • 5 • 6 • 7 • 8												
12. Justification for the application of each Criterion listed in 11. above:												

Provide justification for each Criterion in turn, clearly identifying to which Criterion the justification applies (see Annex II for guidance on acceptable forms of justification).

Criterion 1. The area includes well developed salt marshes which are representative for the region.

Criterion 2. Some nationally red-listed vegetation types occur. This applies in particular to the salt marshes, although there is also some brackish meadows and heather moor. The dunlin race *Calidris alpina schinzii* (EN) has previously bred.

Criterion 3. The area is important for wintering, migrating and to some extent breeding wetland birds and is an important part of the wetland system in and around Harøya.

13. Biogeography (required when Criteria 1 and/or 3 and /or certain applications of Criterion 2 are applied to the designation):

Name the relevant biogeographic region that includes the Ramsar site, and identify the biogeographic regionalisation system that has been applied.

a) biogeographic region:

Southern boreal vegetation zone, highly oceanic section (Sb – O3).

b) biogeographic regionalisation scheme (include reference citation):

Zonal division showing the variation in vegetation from south to north and from the lowlands to the mountains, and sectional graduation showing the variation between the coast and inland (In: Moen, A. 1998. Nasjonalatlas for Norge; vegetasjon. Statens kartverk, Hønefoss).

14. Physical features of the site:

Describe, as appropriate, the geology, geomorphology; origins - natural or artificial; hydrology; soil type; water quality; water depth, water permanence; fluctuations in water level; tidal variations; downstream area; general climate, etc.

Geology	The bedrock is mainly gneiss and schist containing mica, metamorphosed due to high pressure and or temperature during the Proterozoic and/or Cambrian period. Quartergeologically there is bare rock and some marine deposits.
Geomorphology	Selvikvågen is part of a flat coastal landscape formed by rising landmass. There are some knolls and islands surrounding the site.
Substrate / Soil type	Large parts of the site are covered in peat and some raw humus. Otherwise there are areas with silt, clay, sand, gravel, stone and rocks, and probably some boggy soil around a stream in the inner part.
Water depth / fluctuations	Selvikvågen has large areas of shallow water, exposed at low tide. The difference between high and low water is 123 cm on average, measured at Ålesund.
Climate	The site has a highly oceanic climate with mild winters and relatively cool summers. Annual precipitation is 1000 – 1500 mm.

15. Physical features of the catchment area:

Describe the surface area, general geology and geomorphological features, general soil types, general land use, and climate (including climate type).

The area is partly undulating and partly flat and is situated on the north side of Harøya. There are scattered buildings and traditional (intensive) farming with grass production and grazing. There is a small stone quarry east of the site.

16. Hydrological values:

Describe the functions and values of the wetland in groundwater recharge, flood control, sediment trapping, shoreline stabilization, etc.

The area has a stable hydrology, and protected status has little effect on the area's hydrology.

17. Wetland Types

a) presence:

Circle or underline the applicable codes for the wetland types of the Ramsar "Classification System for Wetland Type" present in the Ramsar site. Descriptions of each wetland type code are provided in Annex I of the *Explanatory Notes & Guidelines*.

Marine/coastal: A • B • C • D • E • F • G • H • I • J • K • Zk(a)

Inland: L • M • N • O • P • Q • R • Sp • Ss • Tp • Ts • U • Va •
Vt • W • Xf • Xp • Y • Zg • Zk(b)

Human-made: 1 • 2 • 3 • 4 • 5 • 6 • 7 • 8 • 9 • Zk(c)

b) dominance:

List the wetland types identified in a) above in order of their dominance (by area) in the Ramsar site, starting with the wetland type with the largest area.

G, A, H, D

18. General ecological features:

Provide further description, as appropriate, of the main habitats, vegetation types, plant and animal communities present in the Ramsar site.

The littoral zone include areas of salt marshes, brackish water communities, seaweed pile communities and coastal marsh which are important for breeding birds and staging and wintering waders and wildfowl. The moor and marshes are important for gulls throughout the year. The tidal and shallow waters are of value for nesting, staging and wintering waders, gulls, wildfowl, cormorants, divers and grebes.

19. Noteworthy flora:

Provide additional information on particular species and why they are noteworthy (expanding as necessary on information provided in 12. Justification for the application of the Criteria) indicating, e.g., which species/communities are unique, rare, endangered or biogeographically important, etc. *Do not include here taxonomic lists of species present – these may be supplied as supplementary information to the RIS.*

A few regionally rare and some threatened species are recorded in the area, such as *Aira praecox*, *Luzula campestris*, *Ranunculus sceleratus* as well as the responsibility species *Senecio aquaticus*.

20. Noteworthy fauna:

Provide additional information on particular species and why they are noteworthy (expanding as necessary on information provided in 12. Justification for the application of the Criteria) indicating, e.g., which species/communities are unique, rare, endangered or biogeographically important, etc., including count data. *Do not include here taxonomic lists of species present – these may be supplied as supplementary information to the RIS.*

Mammals:

There is reason to believe that both otter *Lutra lutra* (DM) and harbour seal *Phoca vitulina* (DM) are resident in the area.

Birds:

As far as breeding birds are concerned, the occurrence of the *schinzii* race of dunlin *Caladris alpina* is of particular interest, although there are no recent confirmed breeding records. Also several waders and duck nest in the area, including turnstone *Arenaria interpres*.

The area is also important for staging wetland birds, especially waders. Data is lacking, although several hundred can gather in autumn, for example 150 dunlin. The area is also important as a wintering site for waders, ducks and grebes.

21. Social and cultural values:

e.g., fisheries production, forestry, religious importance, archaeological sites, social relations with the wetland, etc. Distinguish between historical/archaeological/religious significance and current socio-economic values.

The area is probably important both for recreational purposes as well as for agriculture.

22. Land tenure/ownership:

(a) within the Ramsar site:

Private

(b) in the surrounding area:

Private

23. Current land (including water) use:

(a) within the Ramsar site:

The bird protection area is probably used for walking, hobby fishing and birdwatching. It is uncertain as to whether the area has been grazed in recent years.

(b) in the surroundings/catchment:

The area is relatively screened behind hills although there is a little farming in the east.

24. Factors (past, present or potential) adversely affecting the site's ecological character, including changes in land (including water) use and development projects:

(a) within the Ramsar site:

There is a planted wood outside the boundary and it is considered desirable to remove this. This is some agricultural run-off into a stream east of the site.

(b) in the surrounding area:

There are several shelter belts along and outside the reserve boundary.

25. Conservation measures taken:

List national category and legal status of protected areas, including boundary relationships with the Ramsar site; management practices; whether an officially approved management plan exists and whether it is being implemented.

Harøya Wetland System received protection on 27th May 1988, with Selvigvågen nature reserve as one of four sub-sites. There is no current management plan.

26. Conservation measures proposed but not yet implemented:

e.g. management plan in preparation; official proposal as a legally protected area, etc.

None.

27. Current scientific research and facilities:

e.g., details of current research projects, including biodiversity monitoring; existence of a field research station, etc.

None are known.

28. Current conservation education:

e.g. visitors' centre, observation hides and nature trails, information booklets, facilities for school visits, etc.

None are known.

29. Current recreation and tourism:

State if the wetland is used for recreation/tourism; indicate type(s) and their frequency/intensity.

The area is visited from time to time by birdwatchers, in particular by members of the Møre og Romsdal branch of the Norwegian Ornithological Society (NOF)

30. Jurisdiction:

Include territorial, e.g. state/region, and functional/sectoral, e.g. Dept of Agriculture/Dept. of Environment, etc.

Ministry of Environment.

31. Management authority:

Provide the name and address of the local office(s) of the agency(ies) or organisation(s) directly responsible for managing the wetland. Wherever possible provide also the title and/or name of the person or persons in this office with responsibility for the wetland.

The site is managed by the County Governor of Møre og Romsdal, which is a subsidiary body of the Ministry of Environment. Address: County Governor of Møre og Romsdal, Fylkeshusa, 6404 Molde, Norway.

32. Bibliographical references:

scientific/technical references only. If biogeographic regionalisation scheme applied (see 13 above), list full reference citation for the scheme.

Botanical and management plans:

Holten, J. I., Frisvoll, A. A. & Aune, E. I. 1986. Havstrand i Møre og Romsdal. Lokalitetsbeskrivelser. Økoforsk rapport 1986:3B. (In Norwegian – descriptions of coastal sites in Møre og Romsdal).

Jordal, J. B., 2005. Kartlegging av naturtyper i Sandøy kommune. Ressurscenteret i Tingvoll, rapport nr. 12005. 73 s. (In Norwegian – on habitat mapping in Sandøy municipality).

Birds:

Folkestad, A. O. 1978. Fylkesvis oversikt over ornitologisk viktige våtmarksområder i Norge. Møre og Romsdal. Miljøverndepartementet juni 1978. (In Norwegian – on important wetlands in Møre og Romsdal).

Fylkesmannen i Møre og Romsdal, Miljøvernavdelinga, 1982. Utkast til verneplan for våtmarksområde i Møre og Romsdal. Fylkesmannen i Møre og Romsdal, Miljøvernavdelinga. 224 s. (In Norwegian – Draft management plan for wetlands in Møre og Romsdal).

Please return to: **Ramsar Convention Bureau, Rue Mauverney 28, CH-1196 Gland, Switzerland**
Telephone: +41 22 999 0170 • Fax: +41 22 999 0169 • e-mail: ramsar@ramsar.org

Vedlegg nr. 10

Saksbehandling av forvaltingsplanen for Selvikvågen naturreservat.

Melding om oppstart av arbeidet med forvaltingsplan for Selvikvågen naturreservat i Sandøy kommune vart send som brev frå Møre og Romsdal fylke datert den 09.09.2009 til alle grunneigarane, kommunen og andre brukargrupper. Det vart oppmoda til å kome med synspunkt/innspeil til planarbeidet innan 05.10.2009. I same brevet vart det invitert til oppstartsmøte/orientering den 29.09.2009.

Oppstartsmøte var eit fellesmøte for fire verna område som utgjer delar av Harøy våtmarkssystem i Sandøy kommune. På møte møtte sju grunneigarar samt teknisk sjef og ordføraren i Sandøy kommune. Åsmund Skålvik og Ola Betten representerte fylkesmannen.

På møte kom det fram bekymring over at sitkagrana hadde starta å spreid seg både innan og utanfor det verna området. På møte vart det òg retta opp i feil på nokre gards og bruksnummer.

Det kom ingen skriftlege innspel innan fristen 05.10.09.

Før planen vart send på høyring vart den send til Direktoratet for naturforvaltning (DN) for fagleg godkjenning. Dette fordi Selvikvågen naturreservat har status som Ramsarområde, og omfattast av Ramsarkonvensjonen.

Etter at planen vart fagleg godkjend av DN vart planen send på høyring til grunneigarar og andre lag og organisasjonar. Vi sende ut planen 30.03.10., med høyringsfrist 30.05.10.

Det kom følgjande merknadar til høyringsutkastet.

Direktoratet for naturforvaltning (DN):

DN hadde mellom anna ønske om at enkelte juridiske formuleringar skulle presiserast betre.

Fylkesmannen sine vurderingar av innspel og merknader.

Sitkagrana som leplanting er i seg sjølv ikkje det største trugsmålet mot verneformålet. Problemet er den store spreinga denne arten har i verneområdet. Det er verken ønskeleg eller realistisk å fjerne all planta sitkagran, men i første omgang å halde spreinga i sjakk. Så får ein etter ei heilskapleg vurdering finne ut kvar det er ønskeleg både frå grunneigar og styresmaktene å fjerne frøtree, og eventuelt erstatte dei med stadeigne treslag. Dette er ei stor utfordring både praktisk og økonomisk.

Merknadane frå DN om mellom anna å presisere nokre av dei juridiske formuleringane er søkt innarbeid i planen.

Det er ikkje realistisk å fange opp alle eventualitetar i ein forvaltingsplan, noko må ein ta i den daglege forvaltninga. I ein tidshorisont på 10 år vil ein heller ikkje få utretta alt ein ønskjer av tiltak. Men planen er meint som eit fundament å bygge vidare på etter som ein ser tilstanden endrar seg, eller behov melder seg. Men formålet med vernet ligg heile tida i botn.

Plangodkjenning.

Då dette er eit Ramsarområde er det Direktoratet for naturforvaltning som godkjenner planen. Direktoratet for naturforvaltning godkjende planen i brev av 27.09.2010 under føresetnad av at mellom anna enkelte juridiske formuleringar skulle presiserast betre. Dette er nå gjort og planen med det godkjent.

