



**Fylkesmannen i Møre og Romsdal**  
**Miljøvernavdelinga**

# **Supplerende kartlegging av naturtyper i Aukra kommune 2011**



**Rapport 2012:02**

*Forsida: I denne rapporten er det lagt betydelig vekt på registrering av myr og kystlynghei som Aukra fortsatt har en del av. En viktig prosess i disse naturtypene - som vil bli gradvis mer synlig i årene som kommer - er spredning av sitkagran og andre fremmede bartrær.  
Foto: John Bjarne Jordal*

Utførende konsulent: Biolog John Bjarne Jordal	Kontaktperson/prosjektansvarlig: John Bjarne Jordal	ISBN (Pdf utgave): 978-82-7430-223-5 ISBN (Papir utgave): 978-82-7430-222-8 ISSN: 0801-9363
Oppdragsgiver: Fylkesmannen i Møre og Romsdal	Kontaktperson hos oppdragsgiver: Kjell Lyse	År: 2012
<p><b>Referanse:</b>  Jordal, J.B. 2012. Supplerende kartlegging av naturtyper i Aukra kommune i 2011. Fylkesmannen i Møre og Romsdal, miljøvernavdelinga, rapport 2012:02. 56 s.</p>		
<p><b>Referat:</b>  På oppdrag fra Fylkesmannen i Møre og Romsdal er det i 2011 utført supplerende kartlegging av naturtyperlokalteter i Aukra kommune. Det er lagt vekt på kulturlandskap og myr. Det er registrert 30 lokaliteter, av naturtypene kystmyr (8), nordvendte kystberg og blokkmark (2), naturbeitemark (2), kystlynghei (4), rik edellauvskog (6), gråor-heggeskog (1), sanddyner (1), sandstrand (3) og strandeng og strandsump (3). 4 lokaliteter fikk verdi A (svært viktig), 25 verdi B (viktig) og 1 verdi C (lokalt viktig). Det er under feltarbeidet funnet tre punktforekomster av én rødlista lavart.</p>		
<p><b>Emneord:</b>  Naturtyper  Kartlegging  Møre og Romsdal  Biologisk mangfold  Karplanter  Rødlistearter  Aukra</p>		
Fagansvarlig	For administrasjonen	
<hr/> Ulf Lucasen (seksjonssjef)	<hr/> Lindis Nerbø (Miljøverndirektør)	

# FORORD

Biolog John Bjarne Jordal har i 2011 utført et oppdrag for Fylkesmannen i Møre og Romsdal som gikk ut på naturtypekartlegging av lokaliteter etter DN-håndbok nr. 13 i Aukra kommune. Kontaktperson hos oppdragsgiver har vært Kjell Lyse.

Utfyllende informasjon om kartlegging av biologisk mangfold i Møre og Romsdal er lagt ut på Fylkesmannens nettside <http://www.fylkesmannen.no/listeKat.aspx?m=1558>. En egen prosjektside med lenke til kommunerapporter, kartlegging og annet ligger under <http://www.fylkesmannen.no/fagom.aspx?m=1542&amid=1004227>. Jf. også om kartleggingsarbeidet i Miljøstatus for Møre og Romsdal [www.miljostatus.no](http://www.miljostatus.no). De kartlagte områdene som er omtalt i rapporten er tilgjengelige på [www.naturbase.no](http://www.naturbase.no) og [www.gislink.no](http://www.gislink.no).

Arbeidet er en videreføring av en kartlegging gjort i 1999-2000 (Jordal 2002, jf. DN 2012). Det nye feltarbeidet ble utført sommeren 2011.

Forfatteren ønsker å takke alle som har bidratt med opplysninger, både lokalt og ellers, og håper resultatene kommer til nytte.

Sunndalsøra 15.03.2012

John Bjarne Jordal  
biolog

# INNHOLD

Forord.....	4
Innhold .....	5
Sammendrag.....	7
Bakgrunn, formål .....	7
Metodikk .....	7
Lokaliteter .....	7
Rødlistearter .....	8
Kart og database .....	8
Innledning.....	9
Bakgrunn og formål .....	9
Metoder og materiale .....	10
Utvalg av områder og lokaliteter.....	10
Kartlegging og verdisetting .....	10
Kart, database og rapport .....	10
Resultater.....	11
Funn av rødlistearter.....	11
Lokaliteter .....	12
01 Julsundet: Storkleiva (edellauvskog) .....	12
02 Julsundet: Salttrøa (edellauvskog) .....	13
03 Julsundet: Langneset (gråor-heggeskog).....	14
04 Julsundet: Åshaugen (naturbeitemark).....	14
05 Halingshaugen øst (kystmyr) .....	15
06 Hukkelberg-Hjertvik (kystmyr).....	16
07 Horremsbukta (sandstrand) .....	17
08 Horrem: Tuå (edellauvskog) .....	18
09 Riksfjord vest (kystmyr).....	18
10 Langhaugan øst (kystmyr).....	19
11 Småge: Kvalvågen-Halhaugen (kystlynghei).....	20
12 Småge: Kvalvågen nord (edellauvskog) .....	21
13 Smågesjøen (strandeng) .....	21
14 Smågesjøen øst (naturbeitemark) .....	22
15 Smågehaugen (edellauvskog).....	23
16 Småge: Stongneset-Røssøya (kystlynghei) .....	24
17 Jærmannburet (kystlynghei).....	25
18 Midtbø sørvest (kystmyr).....	26
19 Selneset-Ørnehaugen (kystlynghei) .....	27
20 Pikhaugen (kystmyr) .....	28
21 Skallebakken (edellauvskog).....	29
22 Løvika: Sporseholmen (strandeng) .....	29
23 Løvika: Skarshaug (strandeng).....	30
24 Løvika: Buneset vest (sandstrand) .....	31
25 Korshaugan-Hatthaugen (kystmyr) .....	31
26 Storhaugen øst (kystmyr) .....	32
27 Purkeneset (nordvendte kystberg og blokkmark).....	33
28 Purkeneset: Hellarholet (nordvendte kystberg og blokkmark) .....	34
29 Røyrvika (sanddyner).....	35
30 Storsandvika (sandstrand) .....	36
Kommentarer til gamle Naturbase-lokaliteter.....	37
Bilder.....	40
Kilder.....	52
Artslister .....	54

Plantelister .....	54
Kryptogamer.....	57
Kartvedlegg .....	59



# SAMMENDRAG

## Bakgrunn, formål

Bakgrunnen for denne kartleggingen er et generelt behov for mer kunnskap om arter og naturtyper. Siktemålet med prosjektet er å få en oppdatert og supplert kartlegginga av naturtypelokaliteter etter DN-håndbok nr. 13 (DN 2007) i Aukra kommune.

## Metodikk

Naturtypekartlegging er utført etter DN-håndbok nr. 13, 2. utgave (Direktoratet for naturforvaltning 2007). Feltarbeidet ble utført sommeren 2011, og det ble lagt vekt på kulturlandskap og myr. Det foreligger en nasjonal rødliste for arter (Kålås et al. 2010) og for naturtyper (Lindgaard & Henriksen 2011) som påvirker verdisettinga. Informasjonen er presentert på kart, database og i rapport.

## Lokaliteter

I tabell 1 er alle lokaliteter som er undersøkt i prosjektet listet opp. Under naturtype er angitt den typen som er viktigst innenfor det avgrensede området.

*Tabell 1. Lokaliteter av prioriterte naturtyper beskrevet i denne rapporten. Lokalitetene er ordnet etter stigende nummer. A=svært viktig, B=viktig, C=lokalt viktig. ID\_lokal er et unikt identifikasjonsnummer.*

ID_lokal	Lokalitetsnavn	Kode	Naturtype	Verdi
MR11J_01	Julsundet: Storkleiva	F01	rik edellauvskog	B
MR11J_02	Julsundet: Salttrøa	F01	rik edellauvskog	B
MR11J_03	Julsundet: Langneset	F05	gråor-heggeskog	B
MR11J_04	Julsundet: Åshaugen	D04	naturbeitemark	B
MR11J_05	Halingshaugen øst	A08	kystmyr	B
MR11J_06	Hukkelberg-Hjertvik	A08	kystmyr	B
MR11J_07	Horremsbukta	G04	sandstrand	B
MR11J_08	Horrem: Tuå	F01	rik edellauvskog	B
MR11J_09	Riksfjord vest	A08	kystmyr	B
MR11J_10	Langhaugan øst	A08	kystmyr	B
MR11J_11	Småge: Kvalvågen-Halhaugen	D07	kystlynghei	B
MR11J_12	Småge: Kvalvågen nord	F01	rik edellauvskog	B
MR11J_13	Smågesjøen	G05	strandeng og strandsump	B
MR11J_14	Smågesjøen øst	D04	naturbeitemark	B
MR11J_15	Smågehaugen	F01	rik edellauvskog	A
MR11J_16	Småge: Stongneset-Røssøya	D07	kystlynghei	A
MR11J_17	Jærmannburet	D07	kystlynghei	C
MR11J_18	Midtbø sørvest	A08	kystmyr	B
MR11J_19	Selneset-Ørnehaugen	D07	kystlynghei	B
MR11J_20	Pikhaugen	A08	kystmyr	B
MR11J_21	Skallebakken	F01	rik edellauvskog	B
MR11J_22	Løvika: Sporseholmen	G05	strandeng og strandsump	B
MR11J_23	Løvika: Skarshaug	G05	strandeng og strandsump	B
MR11J_24	Løvika: Buneset vest	G04	sand- og grusstrand	B
MR11J_25	Korshaugan-Hatthaugen	A08	kystmyr	B
MR11J_26	Storhaugen øst	A08	kystmyr	B
MR11J_27	Purkeneset	B04	nordvendte kystberg og blokkmark	A
MR11J_28	Purkeneset: Hellarholet	B04	nordvendte kystberg og blokkmark	A
MR11J_29	Røyrvika	G03	sanddyne	B
MR11J_30	Storsandvika	G04	sand- og grusstrand	B

## **Rødlistearter**

En *rødliste* er en liste over arter som i ulik grad er truet av menneskelig virksomhet. Rødlistearter er listet opp i en nasjonal rapport (Kålås m. fl. 2010). Funn av rødlistearter i Aukra i 2011 er oppsummert i tabell 2. Det er under feltarbeidet gjort tre funn av én rødlisteart.

## **Kart og database**

Lokaliteter er avgrenset basert på elektroniske manuskart laget i [www.gislink.no](http://www.gislink.no), og sendt Fylkesmannen i Møre og Romsdal for digitalisering. Kart med tilhørende data (bl.a. områdebeskrivelser) skal være tilgjengelig for alle gjennom DN's Naturbase på Internett ([www.naturbase.no](http://www.naturbase.no), jf. [www.gislink.no](http://www.gislink.no)). Hele rapporten er tilgjengelig på <http://www.fylkesmannen.no/fagom.aspx?m=1542&amid=1004227>, <http://www.fylkesmannen.no/skjema.aspx?m=68567> og <http://www.jbjordal.no/publikasjoner.html>.



# **INNLEDNING**

## **Bakgrunn og formål**

Bakgrunnen for denne kartleggingen er et generelt behov for mer kunnskap om arter og naturtyper. Prosjektet omfatter supplerende kartlegging av prioriterte naturtyper. Hovedformålet med prosjektet var å få gjennomført en oppdatering og nykartlegging etter DN-håndbok nr. 13 (DN 2007), 11 år etter den første kartlegginga (Jordal 2002).

Øvrig bakgrunn for naturtypekartlegging i Aukra er presentert i Jordal (2002) og gjentas ikke her. Når det gjelder naturgrunnlag og generell omtale av historikk, forskjellige naturtyper og deres forekomst i Aukra, vises også til beskrivelser i den samme rapporten.

# METODER OG MATERIALE

## Utvalg av områder og lokaliteter

Nye lokaliteter er dels kjent fra før gjennom påpeking av mangler i tidligere rapport (Jordal 2002), og dels funnet gjennom befaringer langs tilgjengelige veier, samt vurderinger fra avstand ved hjelp av kikkert fra utsiktspunkter. Forhåndsbetraktning av ortofoto er også benyttet i enkelte myrområder. Forøvrig er en god del lokaliteter beskrevet tidligere oppsøkt og undersøkt eller vurdert på nytt.

## Kartlegging og verdisseting

Naturtypekartlegging er utført etter DN-håndbok nr. 13, 2. utgave (Direktoratet for naturforvaltning 2007). Kriteriene for verdisseting i DN-håndbok nr. 13 (DN 2007) er benyttet. Den nasjonale rødlista for arter (Kålås et al. 2010) viser videre hvilke arter som er truet, og påvirker verdissetinga av lokaliteter. Data om rødlistede arter er innsamlet, bl.a. er posisjon tatt med håndholdt GPS. Det foreligger også en nasjonal rødliste for naturtyper (Lindgaard & Henriksen 2011) som påvirker verdissetinga.

## Kart, database og rapport

Lokaliteter er avgrenset som elektroniske manuskart i [www.gislink.no](http://www.gislink.no), som regel basert på ortofoto-underlag. De er sendt Fylkesmannen i Møre og Romsdal for digitalisering. I terrenget er det målt en del kartkoordinater ved hjelp av håndholdt GPS som støtte for avgrensinga. Man må ofte akseptere at lokalitetsavgrensingene er omtrentlige og orienterende, for det er ofte ganske tidkrevende å gå rundt en hel lokalitet og ta mange grenseposisjoner. Flyfoto og økonomisk kart er i mange tilfelle brukt til å kontrollere og forbedre avgrensingene. Avgrensingsnøyaktighet er oppgitt. Hvor grensene trekkes er også i mange tilfeller påvirket av hva man oppfatter eller tolker som prioritert naturtype, for dette er ikke alltid like entydig definert. I tilfelle planer om nye tiltak eller inngrep bør man vurdere å foreta befarung for å få en mer detaljert avgrensing og prioritering. Dette vil særlig gjelde ved reguleringsplaner. Kart med tilhørende data skal være tilgjengelig for alle gjennom DN's Naturbase på Internett ([www.naturbase.no](http://www.naturbase.no), jf. [www.gislink.no](http://www.gislink.no)). Hele rapporten er tilgjengelig på <http://www.fylkesmannen.no/fagom.aspx?m=1542&amid=1004227> og <http://www.fylkesmannen.no/skjema.aspx?m=68567>.

# RESULTATER

## Funn av rødlistearter

Med rødlistearter menes her arter som er oppført i den nasjonale rødlista som ble utgitt i november 2010 (Kålås et al. 2010). Grunnen til at arter er oppført her, er at de regnes for truede eller spesielt sjeldne, slik at det er en viss sjanse for at de før eller senere kan komme i fare for å dø ut.

Følgende kategorier er benyttet i rødlista:

RE	regionalt utdødd
CR	kritisk truet
EN	sterkt truet
VU	sårbar
NT	nær truet
DD	datamangel

I tabell 2 presenteres funn av rødlistearter fra feltarbeidet i Aukra i 2010. Det er under feltarbeidet funnet tre punktforekomster av én art som står på den nye nasjonale rødlista (Kålås et al. 2010). Flere arter som sto på den forrige rødlista fra 2006 er nå ikke lenger rødlistet. I vedlegg presenteres totale artslistene fra prosjektet.

For omtale av enkelte rødlistearter vises til Artsdatabankens artsportal (Artsdatabanken 2012).

Tabell 2. Oversikt over funn av rødlistearter i Aukra i 2011 (L=lav). Kat er kategori i rødlista 2010 (Kålås et al. 2010). Rødlistekategorier (kat): CR=kritisk truet, EN=sterkt truet, VU=sårbar, NT=nær truet, DD=kunnskapsmangel. JBJ=John Bjarne Jordal.

Gr	Latin	Norsk	Kat	Lokalitet	Habitat	Substrat	Bestand	Dato	UTM Ø	UTM N	Høyde	Nøy	Finner
L	<i>Pseudocyphellaria crocata</i>	gull-prikklav	VU	Purkeneset N	N-vendte kystberg	på berg	4 thalli	05.07.	0390209	6970675	7	5	BJJ
L	<i>Pseudocyphellaria crocata</i>	gull-prikklav	VU	Purkeneset S	N-vendte kystberg	på berg	13 thalli	05.07.	0390127	6970599	15	5	BJJ
L	<i>Pseudocyphellaria crocata</i>	gull-prikklav	VU	Purkeneset S	N-vendte kystberg	på berg	1 thallus	05.07.	0390104	6970592	15	5	BJJ

## Lokaliteter

I det følgende er undersøkte lokaliteter beskrevet etter en fast mal. Lokalitetene er listet opp med nummer, navn, posisjon, naturtype og naturtype-utforming, naturverdi, mulige trusler, kilder (eventuell litteratur pluss dato/personnavn for feltsjekk), og områdebeskrivelse. Områdebeskrivelsen er inndelt i innledning, beliggenhet og naturgrunnlag, naturtyper, utforminger og vegetasjonstyper, kulturpåvirkning, artsmangfold, bruk, tilstand og påvirkning, fremmede arter, skjøtsel og hensyn, del av helhetlig landskap og verdibegrunnelse (jf. notat fra DN av 25.03.2010).

Symboler for vegetasjonstyper (basert på Fremstad 1997), vegetasjonssoner og vegetasjonsseksjoner (basert på Moen 1998) forklares fortløpende i teksten. Røddlistearter (Kålås et al. 2010) er fokusert spesielt. Truete naturtyper omtales i henhold til Lindgaard & Henriksen (2011).

Kategorier på rødlista for arter av 2010 og rødlista for naturtyper av 2011:

CR=kritisk truet

EN=sterkt truet

VU=sårbar

DD=datamangel

NT=nær truet

### 01 Julsundet: Storkleiva (edellauvskog)

**IID:** BN00000199

**Posisjon:** LQ 973 595

**Naturtype(r):** F01 rik edellauvskog

**Utforming(er):** F0103 rikt hasselkratt

**Verdi:** B (viktig)

**Mulige trusler:** Fysiske inngrep, spredning/innplantning av fremmede treslag

**Undersøkt:** Jordal (2002, reg. 02.12.2000), 19.07.2011, John Bjarne Jordal

**Avgrensingspresisjon:** <20 meter

#### Områdebeskrivelse:

*Innledning:* Beskrivelsen og avgrensinga er revidert av John Bjarne Jordal 13.03.2012, basert på Jordal (2002, reg. 02.12.2000, BN00000199) og eget feltarbeid 19.07.2011 etter oppdrag fra Fylkesmannen i Møre og Romsdal. En tidligere lokalitet er delt i to mindre.

*Beliggenhet og naturgrunnlag:* Lokaliteten ligger i Julsundet, lengst sør nær grensa til Molde, ved ei bukt som heter Kobbevika. Den grenser i sør mot åpne steinurer og havet, i vest, nord og øst mot annen skog. Løsmassene består av morene og rasmateriale (stein og grus). Berggrunnen består av glimmergneis og glimmerskifer (www.ngu.no). Lokaliteten ligger i sørboreal vegetasjonssone (SB) og dessuten i sterkt oseanisk vegetasjonsseksjon, humid underseksjon (O3h). Avgrensinga er basert på GPS-målinger og ortofoto og er trolig bedre enn 20 meter.

*Naturtyper, utforminger og vegetasjonstyper:* Naturtypen er rik edellauvskog med bl.a. alm og hassel og med noe innslag av svartor i de laveste, flatere partiene (overgang mot sumpskog). I sørvestre del er det også litt åpen rasmark og steinur. Vegetasjonen er dominert av krattlodnegras, jordnøtt og gjøkesyre enkelte steder, og parti med kusymredominans på mer varme og tørre steder. I svartordominerte partier var det noe sølvbunke, gjøkesyre, hvitveis og skogfiol. Av tre- og buskslag ble det notert alm (NT), einer, gråor, hassel, hegg, osp, rogn, selje og svartor (betydelig innslag i flatere partier og helt ned mot stranda).

*Artsmangfold:* Av planter er det bl.a. funnet brunrot, fingerstarr, firblad, grov nattfiol, gulflatbelg, hengeaks, hvitveis, jordnøtt, kornstarr, kranskonvall, kratthumbleblom, krattlodnegras, kusymre, liljekonvall, lundrapp, markjordbær, maurarve, myske, olavsskjegg,

sanikel, skogfiol, skogsalat, skogsvinerot, svarterteknapp, tiriltunge, trollurt og vivendel. I stranda ble det notert gåsemure, klengemaure, skjoldbærer og åkerdylle. Ellers er det på stein og berg funnet bl.a. blyhinnelav, flishinnelav, grynporelav (relativt sjelden og oseanisk i fylket), lungenever, kystnever, muslinglav, skrubbenever, sølvnever og vanlig blåfiltlav.

*Bruk, tilstand og påvirkning:* Lokaliteten er lite påvirket, men nærområdene har fått flere veier i det siste. Det var litt død lauvved i skogen flere steder.

*Fremmede arter:* Det ble observert en mispel-art og platanlønn.

*Skjøtsel og hensyn:* Fysiske inngrep og bør unngås. Fremmede arter bør fjernes. Man bør unngå hogst og treslagskifte.

*Del av helhetlig landskap:* Lokaliteten er en av fortsatt relativt mange små edellauvskoger i kommunen.

*Verdibegrunnelse:* Lokaliteten får verdi B (viktig) fordi det er en rik edellauvskog med flere kravfulle arter av lav og karplanter.

## **02 Julsundet: Salttrøa (edellauvskog)**

**IID:** BN00000199

**Posisjon:** LQ 974 598

**Naturtype(r):** F01 rik edellauvskog

**Utforming(er):** F0103 rikt hasselkratt

**Verdi:** B (viktig)

**Mulige trusler:** Fysiske inngrep, spredning/innplantning av fremmede treslag

**Undersøkt:** Jordal (2002, reg. 02.12.2000), 19.07.2011, John Bjarne Jordal

**Avgrensingspresisjon:** <20 meter

### **Områdebeskrivelse:**

*Innledning:* Beskrivelsen og avgrensinga er revidert av John Bjarne Jordal 13.03.2012, basert på Jordal (2002, reg. 02.12.2000, BN00000199) og eget feltarbeid 19.07.2011 etter oppdrag fra Fylkesmannen i Møre og Romsdal. En tidligere lokalitet er delt i to mindre.

*Beliggenhet og naturgrunnlag:* Lokaliteten ligger i Julsundet, lengst sør nær grensa til Molde. Den grenser i sør mot fylling som er en del av en småbåthavn, i vest mot mer åpne strandberg, ellers mot annen skog. Løsmassene består av morene og rasmateriale (stein og grus).

Berggrunnen består av glimmergneis og glimmerskifer ([www.ngu.no](http://www.ngu.no)). Lokaliteten ligger i sørboreal vegetasjonssone (SB) og dessuten i sterkt oseanisk vegetasjonsseksjon, humid underseksjon (O3h). Avgrensinga er basert på GPS-målinger og ortofoto og er trolig bedre enn 20 meter.

*Naturtyper, utforminger og vegetasjonstyper:* Naturtypen er rik edellauvskog. Skogen er her variert med betydelig innslag av svartor over mye av området, i tillegg til noe hassel og såvidt alm. Vegetasjonen har bl.a. krattlodnegras, jordnøtt og gjøkesyre enkelte steder, og mindre partier med kusymredominans på mer varme og tørre steder. Stedvis er det en del storfrytle. Nedenfor boligfeltet var det mye og gammel vivendel. Det finnes også storfrytledominert eller blåbærdominert undervegetasjon med hårfrytle. Av tre- og buskslag ble det notert alm (NT), bjørk, einer, hassel, hegg, korsved, rogn og svartor.

*Artsmangfold:* Av planter ble det bl.a. notert bekkeblom, broddtelg, enghumleblom, fingerstarr, hengeaks, hvitveis, kratthumleblom, kusymre, markjordbær, raggtelg, sanikel, skogfiol, skogsalat, skogsvinerot, sumphaukeskjegg, trollurt og vivendel.

*Bruk, tilstand og påvirkning:* Lokaliteten er påvirket av bruksendring i sør (ny småbåthavn).

*Fremmede arter:* Ingen arter ble observert.

*Skjøtsel og hensyn:* Fysiske inngrep er uheldig og bør unngås. Man bør unngå hogst og treslagskifte.

*Del av helhetlig landskap:* Lokaliteten er en av fortsatt relativt mange små edellauvskoger i kommunen.

*Verdibegrunnelse:* Lokaliteten får verdi B (viktig) fordi det er en rik edellauvskog.

### 03 Julsundet: Langneset (gråor-heggeskog)

<b>IID:</b>	BN00000195
<b>Posisjon:</b>	LQ 976 609
<b>Naturtype(r):</b>	F05 gråor-heggeskog(80%), F06 rik sumpskog (20%)
<b>Utforming(er):</b>	F0502 liskog/raviner, F0604 varmekjær kildelausvog
<b>Verdi:</b>	B (viktig)
<b>Mulige trusler:</b>	Fysiske inngrep, hogst, spredning/innplantning av fremmede treslag
<b>Undersøkt:</b>	Jordal (2002, reg. 18.08.2000), 19.07.2011, John Bjarne Jordal
<b>Avgrensingspresisjon:</b>	<20 meter

#### Områdebeskrivelse:

*Innledning:* Beskrivelsen og avgrensinga er revidert av John Bjarne Jordal 14.03.2012, basert på Jordal (2002, reg. 18.08.2000, BN00000195) og eget feltarbeid 19.07.2011 etter oppdrag fra Fylkesmannen i Møre og Romsdal.

*Beliggenhet og naturgrunnlag:* Lokaliteten ligger i Julsundet, fra Langneset og østover mot riksveien. Den grenser i sør og nord bl.a. mot dyrka mark, ellers mot annen skog, i øst dels mot hogstflater. Løsmassene består av morene. Berggrunnen består av grovkorna granittisk gneis, øyegneis eller gneisgranitt ([www.ngu.no](http://www.ngu.no)). Lokaliteten ligger i sørboreal vegetasjonssone (SB) og dessuten i sterkt oseanisk vegetasjonsseksjon, humid underseksjon (O3h). Avgrensinga er basert på GPS-målinger og ortofoto og er trolig bedre enn 20 meter.

*Naturtyper, utforminger og vegetasjonstyper:* Naturtypen er gråor-heggeskog av utforminga liskog (med svartor). I østre deler er det litt sumpskog av utforminga varmekjær kildelausvog med svartor. Vegetasjonen er dominert av bl. a. sølvbunke, hvitveis, gjøkesyre og skogfiol, og kusymre på varme og tørre steder. Skogen har også stor vivendel, i bunnen stedvis storfrytle. Av tre- og buskslag ble det notert bjørk, einer, furu, hassel, hegg, osp, rogn, selje og svartor.

*Artsmangfold:* Av planter ble det bl.a. notert byhøymol, enghumleblom, hvitveis, jordnøtt, krattlodnegras, liljekonvall, myskegras, rød jonsokblom, skogfiol, skogkarse, sumphaukeskjegg og vivendel. Av moser ble det funnet fjordtvebladmos og tobladblonde.

*Bruk, tilstand og påvirkning:* Noe av skogen i østre deler er hogd, men svartor kommer trolig opp igjen. I vestre del finnes enkelte store svartorer med hegrereir, og skogen har her stedvis et halvgammelt preg. Det finnes steingjerder mot dyrka mark. Noe av skogen var beitet.

*Fremmede arter:* Det ble observert platanlønn.

*Skjøtsel og hensyn:* Fysiske inngrep er uheldig og bør unngås. Fremmede arter bør fjernes. Man bør ikke utføre snauhogst eller treslagskifte. Kildelausvogen bør ikke hogges.

*Del av helhetlig landskap:* Lokaliteten er en av få skoger med svartorinnslag i kommunen.

*Verdibegrunnelse:* Lokaliteten får verdi B (viktig) fordi det er en velutviklet gråor-heggeskog med svartor og litt innslag av varmekjær kildelausvog.

### 04 Julsundet: Åshaugen (naturbeitemark)

<b>IID:</b>	BN00000186
<b>Posisjon:</b>	LQ 9828 6236
<b>Naturtype(r):</b>	D04 naturbeitemark
<b>Utforming(er):</b>	D0404 frisk fattigeng
<b>Verdi:</b>	B (viktig)
<b>Mulige trusler:</b>	Fysiske inngrep, opphør av beiting, gjengroing
<b>Undersøkt:</b>	19.07.2011, John Bjarne Jordal, jf. Jordal & Gaarder (1997), Jordal (2002)
<b>Avgrensingspresisjon:</b>	<10 meter

#### Områdebeskrivelse:

*Innledning:* Beskrivelsen er skrevet av John Bjarne Jordal 15.03.2012, basert på eget feltarbeid 19.07.2011 etter oppdrag fra Fylkesmannen i Møre og Romsdal.

*Beliggenhet og naturgrunnlag:* Lokaliteten ligger på i Julsundet, ved Åshaugen. Den grenser i nord til en skogbrem, i sør mot mer gjødsla dyrkamark, og er et lite kantområde. Berggrunnen består av grovkorna granittisk gneis, øyegneis eller gneisgranitt (www.ngu.no). Løsmassene består av morene (sand, grus og stein). Lokaliteten ligger i sørboreal vegetasjonssone (SB) og dessuten i sterkt oseanisk vegetasjonsseksjon, humid underseksjon (O3h). Avgrensinga er basert på GPS-målinger og ortofoto og er trolig bedre enn 10 meter. Jordal & Gaarder (1997) og Jordal (2002) har tidligere registrert et noe større område (BN00000186 Lauvåsen) som her foreslås slettet pga. gjengroing og upresis avgrensing, bl.a. inngikk noe sølvbunkeeng og fulldyrka mark.

*Naturtyper, utforminger og vegetasjonstyper:* Naturtypen er naturbeitemark. Vegetasjonen er dominert av G04 frisk fattigeng med en del jordnøtt, prestekrage, engkvein og gulaks. Av tre- og buskslag ble det bare notert bjørkebusker.

*Artsmangfold:* Av planter kan nevnes bl.a. blåklokke, blåkoll, grov nattfiol, hvitveis, jordnøtt, krattlodnegras, prestekrage, smalkjempe og tiriltunge.

*Bruk, tilstand og påvirkning:* Lokaliteten var ikke beita. Den er trolig lite gjødsla.

*Fremmede arter:* Ingen ble observert.

*Skjøtsel og hensyn:* Beiting bør gjenopptas. Fysiske inngrep bør unngås.

*Del av helhetlig landskap:* Lokaliteten er en rest av et tidligere større og mer sammenhengende system av naturbeitemarker tidligere, men kommunen har fortsatt noe igjen.

*Verdibegrunnelse:* Lokaliteten får verdi B (viktig) fordi det er en lite naturbeitemark som ikke lenger skjøttes, med noen indikatorer på langvarig drift med lite gjødsling. Potensialet for å finne rødlistede beitemarkssopp regnes å være til stede.

## **05 Halingshaugen øst (kystmyr)**

**IID:** BN00000184

**Posisjon:** LQ 927 635

**Naturtype(r):** A08 kystmyr

**Utforming(er):** A0804 blanding mellom nedbørsmyr og jordvannsmyr

**Verdi:** B (viktig)

**Mulige trusler:** Fysiske inngrep

**Undersøkt:** Jordal (2002, reg. 20.09.2000), 04.07.2011, John Bjarne Jordal

**Avgrensingspresisjon:** <20 meter

### **Områdebeskrivelse:**

*Innledning:* Beskrivelsen og avgrensinga er revidert av John Bjarne Jordal 12.03.2012, basert på Jordal (2002, reg. 20.09.2000) og eget feltarbeid 04.07.2011 etter oppdrag fra Fylkesmannen i Møre og Romsdal.

*Beliggenhet og naturgrunnlag:* Lokaliteten er del av et større, flatt myrområde lengst sør på Gossen. Den ligger øst/sørøst for Halingshaugen mellom Hjertvika og Aukratangen, og sør for NATO-masta på stedet. Den grenser mot mer skogkledde myrer (delvis i gjengroing med buskuru, kanskje også drenert) og fastmark på mange kanter, i nord mot NATO-anlegg, og i sørvest mot et utgravd tjern, en kanal og et lebelte. Løsmassene består av torv. Berggrunnen består av uinndelt gneis (www.ngu.no). Lokaliteten ligger i sørboreal vegetasjonssone (SB) og dessuten i sterkt oseanisk vegetasjonsseksjon, humid underseksjon (O3h). Avgrensinga er basert på GPS-målinger og ortofoto og er trolig bedre enn 20 meter.

*Naturtyper, utforminger og vegetasjonstyper:* Naturtypen er kystmyr, den er ganske plan. Myra er trolig mest fattig jordvannsmyr med noen spredte småfurer, og med noen dreneringsbaner, det er også overganger til ombrotrof myr. I fattigmyr-partiene var viktige arter f.eks. dvergbjørk, rome, røsslyng, einer, bjørneskjegg, klokkelyng, blåtopp, blåknapp, stjernestarr, kornstarr, flekkmarihand og duskmyrull. I dreneringsbanene vokste kysttjernaks. Totalt er det trolig ca. 10% kystlynghei. Ved Halingshaugen ble det i hei notert røsslyng, tyttebær, melbær, rypebær, blåtopp, heistarr, bjørneskjegg, klokkelyng, knegras og kornstarr.



Vegetasjonen hadde også noe ombrotrof tuevegetasjon med røsslyng, bjørneskjegg mm. Av tre- og buskslag ble det notert bjørk, buskfuru, dvergbjørk, einer, furu, krypvier og rogn. *Artsmangfold:* Av planter ble det bl.a. notert grønnstarr, heiblåfjær, heisiv, heistarr, kornstarr, kystbergknapp, kystmyrklegg, melbær, rypebær og tirliltunge. Det ble observert flere ubestemte øyestikkere.

*Bruk, tilstand og påvirkning:* Lokaliteten er avgrensa slik at den omfatter de mest intakte delene av dette store myrområdet.

*Fremmede arter:* Det ble observert gran.

*Skjøtsel og hensyn:* Fysiske inngrep er uheldig og bør unngås, særlig slike som påvirker den hydrologiske balansen. Fremmede arter bør fjernes.

*Del av helhetlig landskap:* Lokaliteten er en av fortsatt relativt mange lavlandsmyrer i kommunen, selv om en del er dyrket, tilplantet med skog eller i det minste grøftet.

*Verdibegrunnelse:* Gossen har tidligere vært dominert av store, åpne myrflater i mosaikk med grunnlendt kystlynghei. En del av dette har blitt dyrket opp, og noe er grøftet og/eller tilplantet med leplantefelt av ulike bartrær. Den avgrensede lokaliteten utgjør et av de større gjenværende områdene som i liten grad er preget av slike inngrep. Lokaliteten får verdi B (viktig) fordi det er en intakt kystmyr over 50 dekar i sørboreal sone.

## 06 Hukkelberg-Hjertvik (kystmyr)

**IID:** (NY)

**Posisjon:** LQ 925 640

**Naturtype(r):** A08 kystmyr

**Utforming(er):** A0804 blanding mellom nedbørsmyr og jordvannsmyr

**Verdi:** B (viktig)

**Mulige trusler:** Fysiske inngrep

**Undersøkt:** 04.07.2011, John Bjarne Jordal

**Avgrensingspresisjon:** <20 meter

### Områdebeskrivelse:

*Innledning:* Beskrivelsen er skrevet av John Bjarne Jordal 12.03.2012, basert på eget feltarbeid 04.07.2011 etter oppdrag fra Fylkesmannen i Møre og Romsdal.

*Beliggenhet og naturgrunnlag:* Lokaliteten ligger sør på Gossen, i et stort åpent myrområde mellom Hukkelberg, Hjertvika, Falkhytten og Horremsbakken. Den grenser på de fleste kanter mot leplantinger, delvis også dyrka/drenert myr, og i nord mot mer påvirka myr ved Falkhytten. Løsmassene består av torv. Berggrunnen består av uinndelt gneis ([www.ngu.no](http://www.ngu.no)). Lokaliteten ligger i sørboreal vegetasjonssone (SB) og dessuten i sterkt oceanisk vegetasjonsseksjon, humid underseksjon (O3h). Avgrensinga er basert på GPS-målinger og ortofoto og er trolig bedre enn 20 meter.

*Naturtyper, utforminger og vegetasjonstyper:* Naturtypen er kystmyr, den er oftest ganske plan. Det er også litt kystlynghei (bl.a. Vardhaugen). Vegetasjonen er dominert av ombrotrof tuevegetasjon og har særlig mye røsslyng, bjørneskjegg og torvmyrull. Lys reinlav, syllav, furumose og heigråmose var også vanlige. Enkelte partier har eroderte høljer og store tuer. Det finnes mindre grunnlendte partier med kystlynghei. Av tre- og buskslag ble det notert dvergbjørk, einer, furu, rogn og ørevier.

*Artsmangfold:* Av planter ble det bl.a. notert bl. a. heiblåfjær, heisiv, heistarr og rypebær. I vannansamlinger fantes kysttjernaks, hesterumpe, småblærerot og tjernaks. Dverggjamne, grønnstarr, kornstarr, myrsauløk og tvebostarr vokste sammen i intermediære partier (bl.a. LQ 92156 63898). Ellers ble det observert pæremøkkmose og torvnavlesopp. Av fugl ble det sett sivspurv, ellers var det i 2012 måkekolonier (mest gråmåke, litt sildemåke) både ved Hjertvikberget (Vardhaugen) og i nordøstre del mot Falkhytten.

*Bruk, tilstand og påvirkning:* Det avgrensa området framstår relativt intakt men det ble observert torvkanter som antas å stamme fra tidligere torvtekt. Drenerte områder og lebelter med sitkagran mm. er forsøkt holdt utenfor lokaliteten. Det går noen gamle ferdselsveier gjennom lokaliteten som i dag er ganske utydelige. Både sitkagran og buskfuru er i spredning

pga. selvsåing fra lebelter. I sør har NINA et overvåkingsfelt (Aarrestad et al. 2009). Storfte beitet litt ut i myra nær Hjertvikberget.

*Fremmede arter:* Det ble observert sitkagran og buskfuuru.

*Skjøtsel og hensyn:* Fysiske inngrep er uheldig og bør unngås, særlig slike som påvirker den hydrologiske balansen. Fremmede arter burde vært fjernet, særlig er det en markert invasjon av fremmede bartrær.

*Del av helhetlig landskap:* Lokaliteten er en av fortsatt relativt mange lavlandsmyrer i kommunen, selv om en del er dyrket, tilplantet med skog eller i det minste grøftet.

*Verdibegrunnelse:* Gossen har tidligere vært dominert av store, åpne myrflater, primært nedbørsmyr, i mosaikk med grunnlendt kystlynghei. En del av dette har blitt dyrket opp, og noe er grøftet og/eller tilplantet med leplantefelt av ulike bartrær. Den avgrensede lokaliteten utgjør et av de største gjenværende områdene som i liten grad er preget av slike inngrep. Lokaliteten får verdi B (viktig) fordi det er en intakt kystmyr over 50 dekar i sørboreal sone.

## **07 Horremsbukta (sandstrand)**

**IID:** BN00000175

**Posisjon:** LQ 901 648

**Naturtype(r):** G04 sand- og grusstrand

**Utforming(er):** G0401 sandstrand med tangvoller

**Verdi:** B (viktig)

**Mulige trusler:** Fysiske inngrep

**Undersøkt:** Dahl (1897), Jordal (2002, reg. 28.06.2000), 04.07.2011, John Bjarne Jordal

**Avgrensingspresisjon:** <20 meter

### **Områdebeskrivelse:**

*Innledning:* Beskrivelsen og avgrensinga er revidert av John Bjarne Jordal 15.03.2012, basert på Dahl (1897), Jordal (2002, reg. 28.06.2000, BN00000175), og eget feltarbeid 04.07.2011 etter oppdrag fra Fylkesmannen i Møre og Romsdal.

*Beliggenhet og naturgrunnlag:* Lokaliteten ligger langs stranda i Horremsbukta på vestsida av Gossen. Den grenser på ene sida mot dyrka mark og på andre sida mot havet. Løsmassene består av marine avsetninger. Berggrunnen består av uinndelt gneis ([www.ngu.no](http://www.ngu.no)).

Lokaliteten ligger i sørboreal vegetasjonssone (SB) og dessuten i sterkt oceanisk vegetasjonsseksjon, humid underseksjon (O3h). Avgrensinga er basert på GPS-målinger og ortofoto og er trolig bedre enn 20 meter.

*Naturtyper, utforminger og vegetasjonstyper:* Naturtypen er sandstrand, utforming med tangvoller. Dette er en større bukt med sandstrand og rullesteinsstrand. Øverst i stranda er det tangvoller med vanlig og typisk artssamansetning for området, som krushøymol, strandbalderbrå, strandrug og strandarve. I vestre del er det en smal stripe med strandenger.

*Artsmangfold:* Mest interessant er gode forekomster av østersurt (mange delforekomster, kanskje 4-5 kvadratmeter totalt), som ble oppdaget alt for over 100 år siden (Dahl 1897). Av planter ellers ble det bl.a. notert bitterbergknapp, gjeldkarve, gulflatbelg, gåsemure, hestehavre, klengemaure, rød jonsokblom, saltsiv, smalkjempe, strandkjempe, strandkryp, strandkvann, fjærekoll, strandsmelle, tiriltunge og åkerdylle. Dahl (1897) fant strandkveke her, den er i dag svært sjelden i fylket, og ikke lenger kjent fra Aukra.

*Bruk, tilstand og påvirkning:* Selve stranda er lite påvirket. I bakre del er området påvirket av steindumping fra dyrka mark, og opparbeiding av friområde ved Bakkelva.

*Fremmede arter:* Det ble observert rynkerose.

*Skjøtsel og hensyn:* Fysiske inngrep bør unngås. Rynkerose bør fjernes.

*Del av helhetlig landskap:* Lokaliteten er en av flere sandstrender i kommunen.

*Verdibegrunnelse:* Lokaliteten får verdi B (viktig) fordi det er en intakt sand- og grusstrand med enkelte interessante arter.

## 08 Horrem: Tuå (edellauvskog)

**IID:** BN00000173  
**Posisjon:** LQ 897 653  
**Naturtype(r):** F01 rik edellauvskog  
**Utforming(er):** F0103 rikt hasselkratt  
**Verdi:** B (viktig)  
**Mulige trusler:** Fysiske inngrep, spredning/innplantning av fremmede treslag  
**Undersøkt:** Jordal (2002, reg. 20.09.2000), 11.07.2011, John Bjarne Jordal  
**Avgreningspresisjon:** <20 meter

### Områdebeskrivelse:

*Innledning:* Beskrivelsen og avgrensinga er revidert av John Bjarne Jordal 13.03.2012, basert på Jordal (2002, reg. 20.09.2000) og eget feltarbeid 11.07.2011 etter oppdrag fra Fylkesmannen i Møre og Romsdal.

*Beliggenhet og naturgrunnlag:* Lokaliteten ligger på Horrem, nord og vest for småbruket Tuå. Den grenser mot annen skog, dyrka mark og tun. Løsmassene består av morene. Berggrunnen består av amfibolitt eller amfibolrik gneis (www.ngu.no). Lokaliteten ligger i sørboreal vegetasjonssone (SB) og dessuten i sterkt oseanisk vegetasjonsseksjon, humid underseksjon (O3h). Avgrensinga er basert på GPS-målinger og ortofoto og er trolig bedre enn 20 meter.

*Naturtyper, utforminger og vegetasjonstyper:* Naturtypen er rik edellauvskog av utforminga rikt hasselkratt. Den har slakk helling mot sør, bra innslag av hassel, og med mye kusymre og krattlodnegras i skogbunnen. Av tre- og buskslag ble det notert bjørk, einer, hassel og rogn.

*Artsmangfold:* Av planter ble det bl.a. notert jordnøtt, knollerteknapp, krattlodnegras, kusymre, liljekonvall, lundrapp, rød jonsokblom, skogfiol og svarterteknapp. I 2000 ble det også funnet stortveblad og hasselriske.

*Bruk, tilstand og påvirkning:* Noe av området ble i 2012 beitet av hest. Noe sitkagran i østre del er fjernet.

*Fremmede arter:* Det ble observert sitkagran.

*Skjøtsel og hensyn:* Fysiske inngrep er uheldig og bør unngås. Sitkagran bør fjernes.

*Del av helhetlig landskap:* Lokaliteten er en av fortsatt relativt mange små hasselskoger i kommunen.

*Verdibegrunnelse:* Lokaliteten får verdi B (viktig) fordi det er en rik edellauvskog.

## 09 Riksfjord vest (kystmyr)

**IID:** BN00042364 (delvis)  
**Posisjon:** LQ 917 659  
**Naturtype(r):** A08 kystmyr  
**Utforming(er):** A0804 blanding mellom nedbørsmyr og jordvannsmyr  
**Verdi:** B (viktig)  
**Mulige trusler:** Fysiske inngrep  
**Undersøkt:** Larsen & Gaarder (2005, reg. 02.08.2005), 05.07.2011, John Bjarne Jordal  
**Avgreningspresisjon:** <20 meter

### Områdebeskrivelse:

*Innledning:* Beskrivelsen og avgrensinga er revidert av John Bjarne Jordal 12.03.2012, basert på Larsen & Gaarder (2005, reg. 02.08.2005, BN00042364) og eget feltarbeid 05.07.2011 etter oppdrag fra Fylkesmannen i Møre og Romsdal.

*Beliggenhet og naturgrunnlag:* Lokaliteten ligger vest/sørvest for Riksfjord og nordvest for kommunesenteret på Falkhytten. Den grenser mot leplantinger i øst, vest og delvis nord. Grøfter og lebelte skiller den også fra den nærliggende lokaliteten Langhaugan øst like vestafor. I nordøst og øst grenser den mot dyrka mark. Løsmassene består av torv. Berggrunnen består av amfibolitt eller amfibolrik gneis (www.ngu.no). Lokaliteten ligger i sørboreal vegetasjonssone (SB) og dessuten i sterkt oseanisk vegetasjonsseksjon, humid

underseksjon (O3h). Avgrensinga er basert på GPS-målinger og ortofoto og er trolig bedre enn 20 meter.

*Naturtyper, utforminger og vegetasjonstyper:* Naturtypen er hovedsakelig kystmyr, den er ganske plan men det er noen bergknauser som stikker opp dekt av kystlynghei (ca. 10%). Vegetasjonen er dominert av ombrotrof tuevegetasjon og har særlig mye røsslyng, torvmyrull og heigråmose. Av tre- og buskslag ble det notert bjørk, dvergbjørk, furu og einer, men tre forekommer svært spredt og småvokst, myra er stort sett helt åpen.

*Artsmangfold:* Av planter ble det bl.a. notert heisiv, heistarr, kornstarr, melbær, rypebær og stivstarr. Det var en måkekoloni på myra med >80 gråmåke og >20 sildemåke. Det ble også observert rødstilk og sanglerke.

*Bruk, tilstand og påvirkning:* Det avgrensede området framstår relativt intakt men det ble observert torvkanter som antas å stamme fra tidligere torvtekt. Det går en tursti gjennom området.

*Fremmede arter:* Det ble observert selvsådd sitkagran (fra nærliggende leplantinger) mange steder på myra.

*Skjøtsel og hensyn:* Fysiske inngrep er uheldig og bør unngås, særlig slike som påvirker den hydrologiske balansen. Fremmede arter burde vært fjernet, særlig er det en markert invasjon av fremmede bartrær.

*Del av helhetlig landskap:* Lokaliteten er en av fortsatt relativt mange lavlandsmyrer i kommunen, selv om en del er dyrket, tilplantet med skog eller i det minste grøftet.

*Verdibegrunnelse:* Gossen har tidligere vært dominert av store, åpne myrflater, primært nedbørsmyr, i mosaikk med grunnlendt kystlynghei. En del av dette har blitt dyrket opp, og noe er grøftet og/eller tilplantet med leplantefelt av ulike bartrær. Den avgrensede lokaliteten utgjør et av de større gjenværende områdene som i liten grad er preget av slike inngrep. Lokaliteten får verdi B (viktig) fordi det er en intakt kystmyr over 50 dekar i sørboreal sone.

## **10 Langhaugan øst (kystmyr)**

<b>IID:</b>	BN00042364 (delvis)
<b>Posisjon:</b>	LQ 909 666
<b>Naturtype(r):</b>	A08 kystmyr
<b>Utforming(er):</b>	A0804 blanding mellom nedbørsmyr og jordvannsmyr
<b>Verdi:</b>	B (viktig)
<b>Mulige trusler:</b>	Fysiske inngrep
<b>Undersøkt:</b>	Larsen & Gaarder (2005, reg. 02.08.2005), 05.07.2011, John Bjarne Jordal
<b>Avgrensingspresisjon:</b>	<20 meter

### **Områdebeskrivelse:**

*Innledning:* Beskrivelsen og avgrensinga er revidert av John Bjarne Jordal 12.03.2012, basert på Larsen & Gaarder (2005, reg. 02.08.2005, BN00042364) og eget feltarbeid 05.07.2011 etter oppdrag fra Fylkesmannen i Møre og Romsdal.

*Beliggenhet og naturgrunnlag:* Lokaliteten ligger på de store myrflatene mellom Riksfjord og Småge. Den grenser i vest, nord, øst og sørøst mot lebelter, i sør også mot drenert eller dyrka mark. Løsmassene består av torv. Berggrunnen består av amfibolitt eller amfibolrik gneis (www.ngu.no). Lokaliteten ligger i sørboreal vegetasjonssone (SB) og dessuten i sterkt oseanisk vegetasjonsseksjon, humid underseksjon (O3h). Avgrensinga er basert på GPS-målinger og ortofoto og er trolig bedre enn 20 meter.

*Naturtyper, utforminger og vegetasjonstyper:* Naturtypen er hovedsakelig kystmyr, den er ganske plan men det er noen mindre bergknauser som stikker opp dekt av kystlynghei. Vegetasjonen er dominert av ombrotrof tuevegetasjon og har særlig mye røsslyng, bjørneskjegg, torvmyrull, heigråmose og lys reinlav. Av tre- og buskslag ble det notert bjørk, dvergbjørk og furu, men disse er små og svært spredt, så myra framstår som helt åpen. En rikmyrflekk registrert av Larsen & Gaarder (2005, BN00042355 Langhaugan øst) ligger inne i lokaliteten (vestre del) og betraktes som en egen lokalitet.

*Artsmangfold:* Av planter ble det bl.a. notert melbær og rypebær. Sentralt i området ble det registrert en gråmåkekoloni på kanskje noen ti-talls par (Larsen & Gaarder 2005). Ei varslende småspove ble også sett og området bør være egnet som hekkeplass for flere vaderarter.

*Bruk, tilstand og påvirkning:* Det er ikke grøftet eller gjort andre inngrep av større betydning innenfor lokaliteten. En gammel ferdselvei går gjennom fra sørvest mot Riksfjord, men denne benyttes nå som sti og glir vegetasjonsmessig godt inn i landskapet. Det går også en sti i retning Småge. Ellers ble det funnet rester av ei gammel hustuft/militærstilling i området, og det er sikkert også andre gamle rester av kulturspor her, i tillegg til tidligere torvtekt.

*Fremmede arter:* Det ble observert selvsådd sitkagran, bergfuru og lerk i myra.

*Skjøtsel og hensyn:* Fysiske inngrep er uheldig og bør unngås, særlig slike som påvirker den hydrologiske balansen. Fremmede arter burde vært fjernet, særlig er det en markert invasjon av fremmede bartrær. Fjerning av enkelte leplantinger og tetting av grøfting enkelte steder i utkanten av området vil være positivt for å kunne gjenskape et større areal av det mer opprinnelige myrlandskapet.

*Del av helhetlig landskap:* Lokaliteten er en av fortsatt relativt mange lavlandsmyrer i kommunen, selv om en del er dyrket, tilplantet med skog eller i det minste grøftet.

*Verdibegrunnelse:* Gossen har tidligere vært dominert av store, åpne myrflater, primært nedbørsmyr, i mosaikk med grunnlendt kystlynghei. En del av dette har blitt dyrket opp, og noe er grøftet og/eller tilplantet med leplantefelt av ulike bartrær. Den avgrensede lokaliteten utgjør et av de største gjenværende områdene som i liten grad er preget av slike inngrep. Lokaliteten får verdi B (viktig) fordi det er en intakt kystmyr over 50 dekar i sørboreal sone.

## **11 Småge: Kvalvågen-Halhaugen (kystlynghei)**

<b>IID:</b>	(NY)
<b>Posisjon:</b>	LQ 885 657
<b>Naturtype(r):</b>	D07 kystlynghei
<b>Utforming(er):</b>	D0703 fuktig lynghei
<b>Verdi:</b>	B (viktig)
<b>Mulige trusler:</b>	Fysiske inngrep
<b>Undersøkt:</b>	04.07.2011, John Bjarne Jordal
<b>Avgrensingspresisjon:</b>	<20 meter

### **Områdebeskrivelse:**

*Innledning:* Beskrivelsen er skrevet av John Bjarne Jordal 13.03.2012, basert på eget feltarbeid 04.07.2011 etter oppdrag fra Fylkesmannen i Møre og Romsdal.

*Beliggenhet og naturgrunnlag:* Lokaliteten ligger mellom Horrem og Småge. Den grenser til sjøen i vest og sør, til boliger og veier i nord og øst. Løsmassene består av morene og litt torv. Berggrunnen består av amfibolitt eller amfibolrik gneis ([www.ngu.no](http://www.ngu.no)). Lokaliteten ligger i sørboreal vegetasjonssone (SB) og dessuten i sterkt oseanisk vegetasjonsseksjon, humid underseksjon (O3h). Avgrensinga er basert på GPS-målinger og ortofoto og er trolig bedre enn 20 meter. Bare nordvestlige del er oppsøkt i felt.

*Naturtyper, utforminger og vegetasjonstyper:* Naturtypen er kystlynghei, utforminga tørr lynghei dominerer, men det forekommer og arealer med fuktig hei, bl.a. på sørsida av Kvalvågen (overgang mot myr med torvmyrull og bjørneskjegg). Vegetasjonen er dominert av røsslyng, med stedvis innslag av krekling og melbær. Av tre- og buskslag ble det notert bjørk, einer, rogn, selje og ørevier. En liten edellauvskog med hassel ligger inne i lokaliteten, men er ikke en del av denne (lokalitet 12, tidligere BN00000172, Jordal 2002).

*Artsmangfold:* Av planter ble det bl.a. notert gjerdevikke, gulflatbelg, heisiv, heistarr, kjøtttype, knollerteknapp, kornstarr, kusymre, loppestarr, markjordbær, skogstorkenebb, smalkjempe, småengkall, storblåfjær, teiebær og vivendel.

*Bruk, tilstand og påvirkning:* Lyngheia er i noe gjengroing, men beites ihvertfall delvis av utegangarsau.

*Fremmede arter:* Ingen ble observert, men det finnes trolig fremmede bartrær.

*Skjøtsel og hensyn:* Fysiske inngrep er uheldig.

*Del av helhetlig landskap:* Lokaliteten er en av fortsatt relativt mange kystlyngheier i kommunen.

*Verdibegrunnelse:* Lokaliteten får verdi B (viktig) fordi det er et større, intakt lyngheilandskap som fortsatt beites.

## **12 Småge: Kvalvågen nord (edellauvskog)**

**IID:** BN00000172  
**Posisjon:** LQ 8885 6578  
**Naturtype(r):** F01 rik edellauvskog  
**Utforming(er):** F0103 rikt hasselkratt  
**Verdi:** B (viktig)  
**Mulige trusler:** Fysiske inngrep, spredning/innplantning av fremmede treslag  
**Undersøkt:** Jordal (2002, reg. 28.06.2000), 04.07.2011, John Bjarne Jordal  
**Avgrensingspresisjon:** <20 meter

### **Områdebeskrivelse:**

*Innledning:* Beskrivelsen og avgrensinga er revidert av John Bjarne Jordal 13.03.2012, basert på Jordal (2002, reg. 28.06.2000, BN00000172) og eget feltarbeid 04.07.2011 etter oppdrag fra Fylkesmannen i Møre og Romsdal.

*Beliggenhet og naturgrunnlag:* Lokaliteten ligger ved Småge vest på Gossen, på nordsida av Kvalvågen som er en våg øst for Smågesjøen. Den ligger i en sørøstvendt liten helling med lave bergknauser og småhamrer og grenser på alle kanter mot kystlynghei. Løsmassene består av morene. Berggrunnen består av amfibolitt eller amfibolrik gneis ([www.ngu.no](http://www.ngu.no)).

Lokaliteten ligger i sørboreal vegetasjonssone (SB) og dessuten i sterkt oseanisk vegetasjonssesksjon, humid underseksjon (O3h). Avgrensinga er basert på GPS-målinger og ortofoto og er trolig bedre enn 20 meter.

*Naturtyper, utforminger og vegetasjonstyper:* Naturtypen er rik edellauvskog av utforminga rikt hasselkratt. Vegetasjonen er dominert av hasselkratt med bl.a. krattlodnegras og kusymre, men ellers variert artssammensetning. Av tre- og buskslag ble det notert bjørk, einer, hassel, rogn, selje og ørevier, der hassel dominerer med trær opptil 8-10 cm stammediameter. En selje hadde stammediameter 40 cm.

*Artsmangfold:* Av planter ble det bl.a. notert blåklokke, fagerperikum, gjeldkarve, gulflatbelg, hengeaks, hårsveve, jordnøtt, kjøtttype, knollerteknapp, kusymre, lundrapp, markjordbær, nyresoleie, skogfiol, storblåfjær, svarterteknapp, teiebær og vivendel. I berget ble det funnet bl. a. lodnerubloom.

*Bruk, tilstand og påvirkning:* Lokaliteten virket lite påvirket. Området beites trolig fortsatt av sau.

*Fremmede arter:* Ingen ble observert.

*Skjøtsel og hensyn:* Fysiske inngrep, treslagskifte og snauhogst er uheldig og bør unngås.

*Del av helhetlig landskap:* Lokaliteten er en av fortsatt relativt mange små hasselskoger i kommunen.

*Verdibegrunnelse:* Lokaliteten får verdi B (viktig) fordi det er en rik edellauvskog.

## **13 Smågesjøen (strandeng)**

**IID:** BN00000171  
**Posisjon:** LQ 883 658  
**Naturtype(r):** G05 strandeng og strandsump  
**Utforming(er):** G0503 hevdet med beite  
**Verdi:** B (viktig)  
**Mulige trusler:** Fysiske inngrep  
**Undersøkt:** Jordal (2002, reg. 28.06.2000), 04.07.2011, John Bjarne Jordal  
**Avgrensingspresisjon:** <20 meter

### **Områdebeskrivelse:**

*Innledning:* Beskrivelsen og avgrensinga er revidert av John Bjarne Jordal 16.03.2012, basert på Jordal (2002, reg. 28.06.2000, BN00000171) og eget feltarbeid 04.07.2011 etter oppdrag fra Fylkesmannen i Møre og Romsdal.

*Beliggenhet og naturgrunnlag:* Lokaliteten ligger vest på Gossen, like øst for Smågesjøen, her finnes fine brakkvassenger. Den grenser i nord til beitemark, ellers mot hei og i vest og sørøst mot havet. En bekk har utløp i vågen. Lokaliteten er avgrensa sånn at den omfatter også strandengene innover den nærliggende Kvalvågen. Løsmassene består av marine avsetninger. Berggrunnen består av amfibolitt eller amfibolrik gneis (www.ngu.no). Lokaliteten ligger i sørboreal vegetasjonssone (SB) og dessuten i sterkt oseanisk vegetasjonsseksjon, humid underseksjon (O3h). Avgrensinga er basert på GPS-målinger og ortofoto og er trolig bedre enn 20 meter.

*Naturtyper, utforminger og vegetasjonstyper:* Naturtypen er strandeng. Vegetasjonen er dels saltgrasdominert, dels saltsiveng, dels rustsivakseng, med overgang til naturbeitemark og lynchhei med rogn og bjørk i bakkant (se egne lokaliteter).

*Artsmangfold:* Av planter ble det bl.a. notert fjæresivaks, fjærestarr, hanekam, hestehavre, jåblom, marinøkkel, rustsivaks, saltsiv, skjørbuksurt, småørkvein, strandkjempe, fjærekoll og strandrug. Sopp: gul vokssopp i øvre strandeng. Området har også viltfunksjon. I 2000 ble det observert ca. 100 mytende grågåas og ca. 70 silender innover mot Kvalvågen.

*Bruk, tilstand og påvirkning:* Området ble både i 2000 og 2012 beitet av utegangarsau og grågåas. Vegetasjonen var meget kortbeita ved siste besøk, en av få større beita strandenger i distriktet.

*Fremmede arter:* Ingen ble observert.

*Skjøtsel og hensyn:* Fysiske inngrep bør unngås. Beiting er positivt og bør fortsette.

*Del av helhetlig landskap:* Lokaliteten er en av flere strendenger i kommunen, men er en av de største.

*Verdibegrunnelse:* Strandengene er relativt velutvikla, og i tillegg beita. Lokaliteten får verdi B (viktig) fordi det er et intakt strandengkompleks med middels artsutvalg.

### **14 Smågesjøen øst (naturbeitemark)**

**IID:** BN00042366

**Posisjon:** LQ 883 659

**Naturtype(r):** D04 naturbeitemark

**Utforming(er):** D0404 frisk fattigeng

**Verdi:** B (viktig)

**Mulige trusler:** Fysiske inngrep, opphør av beiting, gjengroing

**Undersøkt:** Larsen & Gaarder (2005, reg. 02.08.2005), 04.07.2011, John Bjarne Jordal

**Avgrensningspresisjon:** <10 meter

### **Områdebeskrivelse:**

*Innledning:* Beskrivelsen og avgrensinga er revidert av John Bjarne Jordal 15.03.2012, basert på Larsen & Gaarder (2005, reg. 02.08.2005, BN00042366) og eget feltarbeid 04.07.2011 etter oppdrag fra Fylkesmannen i Møre og Romsdal.

*Beliggenhet og naturgrunnlag:* Lokaliteten ligger vest på Gossen, like øst for Smågesjøen. På Småge er det småkupert terreng med veksling mellom åpne kulturlandskap og frodig småskog, ofte dominert av tette hasselkratt. Lokaliteten grenser i sør til strand og strandenger, i nord og øst mot mer skogpregete arealer (bjørkeskog) og litt myr. Berggrunnen består av amfibolitt eller amfibolrik gneis (www.ngu.no). Løsmassene består av morene (sand, grus og stein) og marine avsetninger. Berggrunnen består av amfibolitt eller amfibolrik gneis (www.ngu.no). Lokaliteten ligger i sørboreal vegetasjonssone (SB) og dessuten i sterkt oseanisk vegetasjonsseksjon, humid underseksjon (O3h). Avgrensinga er basert på GPS-målinger og ortofoto og er trolig bedre enn 10 meter.



*Naturtyper, utforminger og vegetasjonstyper:* Naturtypen er naturbeitemark. Vegetasjonen er dominert av G04 frisk fattigeng, dels er det en del engkvein og rødsvingel, dels finnskjegg, stedvis er det innslag av jordnøtt. Det finnes også litt sølvbunke. I nord (LQ 8831 6606) ble det funnet et litt rikere felt med innslag av arter som enghumleblom og kornstarr. Av tre- og buskslag ble det notert einer, rogn og ørevier.

*Artsmangfold:* I sørvendte småskrenter i nordvest er det litt rikere med en del svartknoppurt, samt lokalt engstarr, loppestarr og krypvier. Fuktsig har innslag av bl.a. en del mannasøtgras. I partier med nokså godt hevdet naturbeitemark forekommer bl.a. harerug, finnskjegg, tepperot, geitsvingel, knollerteknapp, blåklokke, engfrytle, heifrytle, gulaks, tiriltunge, engfiol, blåknapp, jordnøtt, kornstarr og kystgrisor.

*Bruk, tilstand og påvirkning:* Sau (utegangarsau) beiter i området og utøver et brukbart beitetrykk, selv om de beiter noe selektivt. Lokaliteten er trolig lite gjødsle. Lokaliteten har innslag av traktorspor, graving, utrettet bekk (i nord) med tilhørende traktorspor til et lite bygg, samt at det går en enkel veg for tilkomst til hus og hytter gjennom.

*Fremmede arter:* Ingen ble observert.

*Skjøtsel og hensyn:* Fortsatt beite er helt nødvendig og det kan med fordel økes noe, og gjerne med innslag av andre dyreslag i tillegg for å få bedre avbeiting. Gjødsling bør ikke utføres på partier som tidligere har blitt lite gjødslet. Fysiske inngrep er uheldig og bør unngås. En bør unngå å ødelegge marksjiktet, f.eks. med kjøring av tunge maskiner eller roting i marka.

*Del av helhetlig landskap:* Lokaliteten er en rest av et tidligere større areal av naturbeitemarker, men kommunen har fortsatt noe igjen.

*Verdibegrunnelse:* Lokaliteten får verdi B (viktig) fordi det er en intakt naturbeitemark med flere indikatorer på langvarig drift med lite gjødsling. Potensialet for å finne rødlistede beitemarkssopp regnes å være til stede.

## 15 Smågehaugen (edellauvskog)

<b>IID:</b>	BN00000167
<b>Posisjon:</b>	LQ 8864 6633
<b>Naturtype(r):</b>	F01 rik edellauvskog
<b>Utforming(er):</b>	F0103 rikt hasselkratt
<b>Verdi:</b>	A (svært viktig)
<b>Mulige trusler:</b>	Fysiske inngrep, spredning/innplantning av fremmede treslag
<b>Undersøkt:</b>	Jordal (2002, reg. 20.09.2000), 04.07.2011, John Bjarne Jordal
<b>Avgrensingspresisjon:</b>	<10 meter

### Områdebeskrivelse:

*Innledning:* Beskrivelsen og avgrensinga er revidert av John Bjarne Jordal 13.03.2012, basert på Jordal (2002, reg. 20.09.2000, BN00000167) og eget feltarbeid 04.07.2011 etter oppdrag fra Fylkesmannen i Møre og Romsdal.

*Beliggenhet og naturgrunnlag:* Lokaliteten ligger vest på Gossen, ved krysset der veiene fra ferjeleiet og Røssøyvågen møtes. Den grenser i sør til vei, i nord til boliger og i øst/nordøst til annen skog. Løsmassene består av morenemateriale. Berggrunnen består av amfibolitt eller amfibolrik gneis (www.ngu.no). Lokaliteten ligger i sørboreal vegetasjonssone (SB) og dessuten i sterkt oseanisk vegetasjonsseksjon, humid underseksjon (O3h). Avgrensinga er basert på GPS-målinger og ortofoto og er trolig bedre enn 10 meter.

*Naturtyper, utforminger og vegetasjonstyper:* Naturtypen er rik edellauvskog av utforminga rikt hasselkratt. Vegetasjonen er dominert av hasselkratt med kusymre, krattlodnegras og ellers betydelig artsrikdom. Utenom hassel finnes det ein del bjørk og osp, og ellers hegg, morell, einer, rogn og selje. Det ble funnet begerhagtorn fire steder. Flere steder var buskene nedhogd som ledd i rydding av en kraftledning som går langs vegen tvers gjennom bestandet. En stamme på 9-12 cm i diameter (1999) hadde en alder på mellom 50 og 100 år, men det var svært vanskelig å telle årringene. Dette er kanskje nordgrense for underarten vanlig begerhagtorn (Lid & Lid 2005). Dette er en klassisk lokalitet funnet av Ove Dahl i 1895 (Dahl 1897), og reinventert av Rolf Nordhagen i 1969 (Urke 1980). Grunneier Arne Småge (pers.

medd. 1999) har hørt fra sin far at den hagtornen Ove Dahl tok belegg av, var den som i 1999 var størst, en rot med 7 stammer, der 3 er døde og dels råtne (Jordal 2002).

*Artsmangfold:* I undervegetasjonen er det artsrikt, med bl. a. mykje kusymre, brunrot, haremat, jordnøtt, knollerteknapp, kranskonvall, liljekonvall, lundrapp, rips, skogsvinerot, storklokke, svarterteknapp og vivendel. Det ble også funnet sølvnever på stein. I hasselkratta her noterte Dahl (1897): korsved, rips, hagtorn, mørkkongsglys, svartknoppurt og humle. Fra engene i nærheten nevner han solblom (ikke kjent fra Aukra i dag), stortveblad og brudespore. Beitemarkssoppen *Entoloma infula* ble funnet i engprega skogkant mot veien.

*Bruk, tilstand og påvirkning:* En kraftlinje går gjennom området og medfører hogst. Boliger på toppen og vei i nedkant har også redusert lokaliteten.

*Fremmede arter:* Ingen ble observert.

*Skjøtsel og hensyn:* Man bør ikke utføre treslagskifte, snauhogst eller større fysiske inngrep. Det er en ulempe at det går en kraftlinje akkurat gjennom det området der hagtornen vokser. Man burde unngå stadig nedhogging av denne arten. I tillegg til det problemet som er nevnt kan hagtornbuskene bli skygget ut av andre treslag. Man kan vurdere å tynne forsiktig i skogen rundt de hagtornene som finnes.

*Del av helhetlig landskap:* Lokaliteten er en av fortsatt relativt mange små hasselskoger i kommunen, men få steder er hasselen tydelig gammel.

*Verdibegrunnelse:* Dette er en av de større og velutvikla hasselskogene på Gossen, som i tillegg har en av de nordligste kjente bestandene av vanlig begerhagtorn. Lokaliteten får verdi A (svært viktig) fordi det er en rik edellauvskog med noe gammel hassel og interessante artsforekomster.

## **16 Småge: Stongneset-Røssøya (kystlynghei)**

<b>IID:</b>	BN00000162
<b>Posisjon:</b>	LQ 87 66
<b>Naturtype(r):</b>	D07 kystlynghei
<b>Utforming(er):</b>	D0703 fuktig lynghei
<b>Verdi:</b>	A (svært viktig)
<b>Mulige trusler:</b>	Fysiske inngrep
<b>Undersøkt:</b>	Fremstad et al. (1991), Jordal (2002, reg. 19.08.1999), Mork & Paulsen (2005), Mork (2007), Kaland & Kvamme (2011), 05.07.2011, John Bjarne Jordal

**Avgrensingspresisjon:** <20 meter

### **Områdebeskrivelse:**

*Innledning:* Beskrivelsen og avgrensinga er revidert av John Bjarne Jordal 13.03.2012, basert på Fremstad et al. (1991), Jordal (2002, reg. 13.09.1999, BN00000162), Kaland & Kvamme (2011) og eget feltarbeid 05.07.2011 etter oppdrag fra Fylkesmannen i Møre og Romsdal. Lokaliteten er foreslått som referanseområde i utkast til handlingsplan for kystlynghei (Direktoratet for naturforvaltning 2011). Deler av lokaliteten ligger i Smågevatnet naturreservat (VV00001347).

*Beliggenhet og naturgrunnlag:* Lokaliteten ligger lengst vest på Gossen, vest for Småge. Den grenser i nord, vest og sør mot havet, i øst mot mer skogkledd mark, boliger, vei eller dyrka mark. Kystlyngheia er første gang beskrevet og avgrenset av Fremstad et al. (1991), jeg har her valgt å avgrense lokaliteten omtrent som det største alternativet hos Fremstad et al., siden dette virker riktig ut fra hva som finnes av mer eller mindre sammenhengende hei. Koller og senkninger løper i øst-vestlig retning og gir skråninger med henholdsvis sørlig og nordlig eksposisjon. Maksimal høyde er 33 m o.h. Løsmassene består av morene og litt torv. Det er tynn lynghumus på rygger og høyder, noe dypere jord i skråninger og torv av varierende dybde i søkkene. Berggrunnen består av amfibolitt eller amfibolrik gneis, delvis uinndelt gneis, og delvis eklogitt (www.ngu.no). Lokaliteten ligger i sørboreal vegetasjonssone (SB) og dessuten i sterkt oseanisk vegetasjonsseksjon, humid underseksjon (O3h). Avgrensinga er basert på GPS-målinger og ortofoto og er trolig bedre enn 20 meter.

*Naturtyper, utforminger og vegetasjonstyper:* Naturtypen er kystlynghei. Området har god dekning av hei, det er relativt lite bart fjell og moderat innslag av myr. Dominerende er tørr røsslyng-type med melbær, noen steder med en del urter, bl.a. knollerteknapp. Gråmosehei finnes særlig i slakthellende nordskråninger. Det finnes også bjørnekam-røsslynghei og fukthei. Ned mot havet finnes strandberg og strandenger. Inne i lokaliteten er det utskilt fire ulike naturtypelokaliteter som ikke er en del av heia: Smågevatnet (BN00000166, rik kulturlandskapsjø, del av reservat), Røssøya (BN00000163, rik edellauvskog), sør for Røssøya (BN00000164, brakkvannspoller) og Småge ved småbåthavna (BN00000169, artsrik veikant). Av tre- og buskslag er det notert bjørk, einer, hassel, osp, rogn og ørevier (se også fremmede arter), men disse vokser spredt og lokaliteten er i all hovedsak åpen. Sør for veien ble det også funnet villeple.

*Artsmangfold:* Det er en relativt artsrik flora grunnet differensiering i heityper og forekomst av varmekjære arter. Forekomster av andre vegetasjonstyper enn hei øker artslista vesentlig. Innslaget av oseaniske artar er tydelig, her finnes bl.a. blankburkne, vivendel og kusymre. Ellers er det bl.a. notert blåklokke, fagerperikum, gulflatbelg, gåsemure, heifrytle, heisiv, heistarr, knerot, knollerteknapp, kornstarr, kystbergknapp, markjordbær, myrklegg, rundbelg, smalkjempe, storblåfjær og teiebær. Nær strendene er det også funnet fjæresauløk, havbendel, havstarr, hestehavre, saftmelde, saltsiv, salturt, strandbalderbrå, strandkjeks, strandkjempe, strandkryp og strandstjerne. Heia er også viltområde med bl.a. havørn.

*Bruk, tilstand og påvirkning:* Området var utmarksbeite fram til ca. 1970 (Kaland & Kvamme 2011). Deler av lyngheia har vært beitet av utgangarsau i en periode (fra 1999 på Røssøya, brent siden 2005, fra ca. 2009 beitet sør til Smågevatnet, Mork & Paulsen 2007, Mork 2007, Kaland & Kvamme 2011), og det er satt opp en del gjerder. Brenning er foretatt i samarbeid med lokalt brannvern. Det er litt partier med einstape bl.a. på Røssøya. Strandenger er beita av både sau og grågås.

*Fremmede arter:* Det er observert bulkemispel, platanlønn, rognasal, svensk asal og sitkagran.

*Skjøtsel og hensyn:* Fysiske inngrep bør unngås. Området sør for Smågevatnet er delvis friluftsområde (opprettet 1997). Fremmede arter bør fjernes. Beiting av sau kunne vært utvidet til et større område, og beitetrykket kan økes (Kaland & Kvamme 2011).

Sviing/brenning er tryggest i nord og vest, og kan lenger øst og sør komme i konflikt med ferjekai, småbåthavn, veitrafikk, ledninger og hus. Man bør ta hensyn til fugl, bl.a. havørn.

*Del av helhetlig landskap:* Lokaliteten er en av fortsatt relativt mange kystlyngheier i kommunen, selv om en del er omdisponert til andre formål. Dette er en av de største.

*Verdibegrunnelse:* Lokaliteten gir et godt bilde av lyngheilandskap, bl.a. ved å ha en god heidekning. Den er relativt stor, godt arrondert og lite preget av gjengroing. Den har få heityper, men karakteristiske utforminger for overgangen Vestlandet-Trøndelag. Lokaliteten får verdi A (svært viktig) fordi det er et stort, intakt heiområde som over betydelige arealer er i aktiv bruk på tradisjonelt vis, og med en betydelig variasjon og arts mangfold.

## **17 Jærmannburet (kystlynghei)**

<b>IID:</b>	BN00000158
<b>Posisjon:</b>	LQ 947 675
<b>Naturtype(r):</b>	D07 kystlynghei
<b>Utforming(er):</b>	D0703 fuktig lynghei
<b>Verdi:</b>	C (lokalt viktig)
<b>Mulige trusler:</b>	Fysiske inngrep
<b>Undersøkt:</b>	Jordal (2002, reg. 28.06.2000), 11.07.2011, John Bjarne Jordal
<b>Avgrensingspresisjon:</b>	<20 meter

### **Områdebeskrivelse:**

*Innledning:* Beskrivelsen og avgrensinga er revidert av John Bjarne Jordal 13.03.2012, basert på Jordal (2002, reg. 28.06.2000, BN00000158) og eget feltarbeid 11.07.2011 etter oppdrag fra Fylkesmannen i Møre og Romsdal.

*Beliggenhet og naturgrunnlag:* Lokaliteten ligger mellom Nerbøvika og Hoksnes, veien til Hoksnes går gjennom området. Dette er et av de få gjenværende større åpne heiområdene på Gossen som er relativt lite påverka av fysiske inngrep. Den grenser på de fleste kanter mot mer skogprega arealer, leplantinger eller dyrka mark/vei/boligtomter. Løsmassene består av morene og litt torv. Berggrunnen består av uindelt gneis (www.ngu.no). Lokaliteten ligger i sørboreal vegetasjonssone (SB) og dessuten i sterkt oceanisk vegetasjonsseksjon, humid underseksjon (O3h). Avgrensinga er basert på GPS-målinger og ortofoto og er trolig bedre enn 20 meter.

*Naturtyper, utforminger og vegetasjonstyper:* Naturtypen er mest kystlynghei, med utformingene fuktig og tørr lynghei, det er også litt fattig myr og nedbørsmyr og enkelte små intermediære sig. Rundt Jærmannburet finnes også nakne berg. Vegetasjonen er dominert av røsslyng. Av tre- og buskslag ble det notert bjørk, einer, furu og rogn.

*Artsmangfold:* Av planter ble det bl.a. notert dvergjamne, grønnstarr, heistarr, kattedot, kornstarr, kysttjernaks, melbær, rypebær, småpiggeknepp og tvebostarr.

*Bruk, tilstand og påvirkning:* Lyngheia er i noe gjengroing, og gjennomgår en sakte forbusking.

*Fremmede arter:* Ingen ble observert.

*Skjøtsel og hensyn:* Fysiske inngrep bør unngås. Hvis man ønsker å ta vare på denne tradisjonelle naturtypen bør man prøve å få til beiting, og gjerne fjerne busker og trær.

*Del av helhetlig landskap:* Lokaliteten er en av fortsatt relativt mange kystlyngheier i kommunen, selv om en del er omdisponert til andre formål.

*Verdibegrunnelse:* Lokaliteten får verdi C (lokalt viktig) fordi det er et større, for det meste åpent lyngheiområde i gjengroing med busker, trær og høy lyng, og som ikke har vært i bruk på en stund.

## **18 Midtbø sørvest (kystmyr)**

**IID:** BN00042353 (inngår)

**Posisjon:** LQ 938 687

**Naturtype(r):** A08 kystmyr (ca. 85%), A05 rikmyr (ca. 15%)

**Utforming(er):** A0804 blanding mellom nedbørsmyr og jordvannsmyr (ca. 85%), A0505 åpen intermediær og rikmyr i lavlandet (ca. 15%)

**Verdi:** B (viktig)

**Mulige trusler:** Fysiske inngrep

**Undersøkt:** Larsen & Gaarder (2005, oppsøkt 02.08.2005), 11.07.2011, John Bjarne Jordal

**Avgrensingspresisjon:** <20 meter

### **Områdebeskrivelse:**

*Innledning:* Beskrivelsen og avgrensinga er revidert av John Bjarne Jordal 12.03.2012, basert på et rikmyrområde beskrevet av Larsen & Gaarder (2005, oppsøkt 02.08.2005, BN00042353) og eget feltarbeid 11.07.2011 etter oppdrag fra Fylkesmannen i Møre og Romsdal.

*Beliggenhet og naturgrunnlag:* Lokaliteten ligger nordøst på Gossen og utgjør en liten restforekomst av myr. Den grenser i vest og nord mot vei og annen bearbeidet mark, ellers mot leplantinger. Løsmassene består av torv. Berggrunnen består av amfibolitt eller amfibolrik gneis (www.ngu.no). Lokaliteten ligger i sørboreal vegetasjonssone (SB) og dessuten i sterkt oceanisk vegetasjonsseksjon, humid underseksjon (O3h). Avgrensinga er basert på GPS-målinger og ortofoto og er trolig bedre enn 20 meter.

*Naturtyper, utforminger og vegetasjonstyper:* Man har her valgt å utvide lokaliteten til hele myra (som naturtypen kystmyr) som inneholder en mindre rikmyr i vestre deler (beskrevet av Larsen & Gaarder 2005, BN00042353). Den er ganske plan til svakt hellende. Vegetasjonen er dominert av ombrotrof tuevegetasjon og litt fattigmyrpartier i forsenkningene. I tuene er det særlig mye røsslyng og torvmyrull, ellers er det en del rome, blåtopp og stjernestarr. I nordvest er det et mindre rikmyrparti (ca. 10-15%). I dreneringsbanene er det her rik lausbotn-

og mjukmattemyr, dels som grunne putter. Av tre- og buskslag ble det notert bjørk, dvergbjørk, einer, furu, rogn.

*Artsmangfold:* I fattige putter og sig ble det bl.a. notert kysttjernaks og småpiggnopp. De små feltene med intermediært til rikt preg hadde innslag av arter som breimyrull, engstarr, loppestarr, kornstarr, tvebostarr og ett sted også gulsildre.

*Bruk, tilstand og påvirkning:* Trolig har det vært tatt ut noe torv her tidligere. Det viktigste nyere inngrepet er den nye veggen som har ødelagt deler av rikmyrpartiet, og som trolig fører til en gradvis forringelse av resterende deler (som følge av grøfting og tilførsel av mineraljord). Muligens er det de rikeste og mest verdifulle delene som er gått tapt (gulsildre ble funnet nær veggen og breimyrull står nå i kanten).

*Fremmede arter:* Ingen ble observert.

*Skjøtsel og hensyn:* Fysiske inngrep er uheldig og bør unngås, særlig slike som påvirker den hydrologiske balansen.

*Del av helhetlig landskap:* Lokaliteten er en av fortsatt relativt mange lavlandsmyrer i kommunen, selv om en del er dyrket, tilplantet med skog eller i det minste grøftet.

*Verdibegrunnelse:* Gossen har tidligere vært dominert av store, åpne myrflater, primært nedbørsmyr, i mosaikk med grunnlendt kystlynghei. En del av dette har blitt dyrket opp, og noe er grøftet og/eller tilplantet med leplantefelt av ulike bartrær. Den avgrensede lokaliteten utgjør et av de gjenværende områdene som i liten grad er preget av slike inngrep. Lokaliteten får verdi B (viktig) fordi det er en intakt kystmyr over 50 dekar i sørboreal sone, som også har innslag av rikmyr.

## **19 Selneset-Ørnehaugen (kystlynghei)**

<b>IID:</b>	BN00000141
<b>Posisjon:</b>	LQ 941 708
<b>Naturtype(r):</b>	D07 kystlynghei
<b>Utforming(er):</b>	D0703 fuktig lynghei
<b>Verdi:</b>	B (viktig)
<b>Mulige trusler:</b>	Fysiske inngrep
<b>Undersøkt:</b>	Jordal (2002, reg. 20.09.1999), 11.07.2011, John Bjarne Jordal
<b>Avgrensingspresisjon:</b>	<20 meter

### **Områdebeskrivelse:**

*Innledning:* Beskrivelsen og avgrensinga er revidert av John Bjarne Jordal 13.03.2012, basert på Jordal (2002, reg. 20.09.1999, BN00000141) og eget feltarbeid 11.07.2011 etter oppdrag fra Fylkesmannen i Møre og Romsdal.

*Beliggenhet og naturgrunnlag:* Dette er et større lyngheiområde mellom Setervika og Nyhamna nordøst på Gossen. Den grenser lengst i sør mot vei, i vest mot leplantinger, ellers mot havet og i sørøst mot industrigjerdet som omgir Nyhamna (slik det ble observert på ortofoto). Det finnes kystlynghei også på innsida av gjerdet, men det antas at bare det som ligger utenfor er aktuelt å skjytte med beiting, og at resten vil gro igjen. Løsmassene består av noe morene og noe torv, som for det meste er tynn. Berggrunnen består av amfibolitt eller amfibolrik gneis (www.ngu.no). Lokaliteten ligger i sørboreal vegetasjonssone (SB) og dessuten i sterkt oseanisk vegetasjonsseksjon, humid underseksjon (O3h). Avgrensinga er basert på GPS-målinger og ortofoto og er trolig bedre enn 20 meter.

*Naturtyper, utforminger og vegetasjonstyper:* Naturtypen er kystlynghei, utformingene tørr og fuktig lynghei veksler. Det er også innslag av myr. Vegetasjonen er dominert av røsslyng. Det ble funnet små intermediære til rike myr- og sigparti. Av tre- og buskslag ble det notert bjørk, dvergbjørk, furu og einer.

*Artsmangfold:* Av planter ble det bl.a. notert bjørnebrodd, dvergjamne, engstarr, grønnstarr, heiblåfjær, heistarr, kattefot, kornstarr, loppestarr, melbær, myrsauløk, myrsnelle, rypebær, småengkall, tvebostarr og tiriltunge. En del av disse vokste i intermediære sig. I 1999 ble det funnet "kutråkkarter" som småvasshår, saftstjerneblom og kildeurt. Ellers ble det i 2011 funnet pæremøkkmose (på kumøkk) og myrjordtunge. Av fugl ble det sett enkeltbekkasin.

*Bruk, tilstand og påvirkning:* Lyngheia ble beita av storfe, og var i betydelig grad kortvokst og beitepåvirka. Stedvis noe tråkkskader. Det samme gjaldt i 1999.

*Fremmede arter:* Det ble observert selvsådd sitkagran.

*Skjøtsel og hensyn:* Fremmede arter burde vært fjernet, sitkagran er en art med stor spredningsrisiko. Det er positivt at dette lyngheiområdet blir beitet. Dette motverker gjengroing, som er det vanlige i denne naturtypen. Tråkkskader er imidlertid uheldig og bør så langt som mulig unngås.

*Del av helhetlig landskap:* Lokaliteten er en av fortsatt relativt mange kystlyngheier i kommunen, selv om en del er omdisponert til andre formål.

*Verdibegrunnelse:* Lokaliteten får verdi B (viktig) fordi det er et større, intakt lyngheilandskap som fortsatt beites.

## **20 Pikhaugen (kystmyr)**

**IID:** (NY)

**Posisjon:** LQ 929 683

**Naturtype(r):** A08 kystmyr (60%), D07 kystlynghei (40%)

**Utforming(er):** A0804 blanding mellom nedbørsmyr og jordvannsmyr, D0701 tørr lynghei

**Verdi:** B (viktig)

**Mulige trusler:** Fysiske inngrep

**Undersøkt:** 11.07.2011, John Bjarne Jordal

**Avgrensingspresisjon:** <20 meter

### **Områdebeskrivelse:**

*Innledning:* Beskrivelsen er skrevet av John Bjarne Jordal 12.03.2012, basert på eget feltarbeid 11.07.2011 etter oppdrag fra Fylkesmannen i Møre og Romsdal.

*Beliggenhet og naturgrunnlag:* Lokaliteten er et langstrakt myrområde som ligger nordøst på Gossen, mellom Sporsem og Nyhamna, og strekker seg i nordøstlig retning fra Sporsem. Den grenser stort sett mot leplantinger, ellers mot dyrka eller drenert mark, i nordøst også mot forstyrta mark ved industriområdet. Løsmassene består av torv. Berggrunnen består av amfibolitt eller amfibolrik gneis ([www.ngu.no](http://www.ngu.no)). Lokaliteten ligger i sørboreal vegetasjonssone (SB) og dessuten i sterkt oseanisk vegetasjonsseksjon, humid underseksjon (O3h).

Avgrensinga er basert på GPS-målinger og ortofoto og er trolig bedre enn 20 meter.

*Naturtyper, utforminger og vegetasjonstyper:* Naturtypen er kystmyr, den er ganske plan og en blanding av fattig minerotrof myr og ombrotrof myr (nedbørsmyr). Stedvis finnes grunnlendte knauser og rygger med kystlynghei, trolig rundt 40% av arealet. Vegetasjonen i ombrotrof myr er dominert av tuer og har særlig mye røsslyng, bjørneskjegg, klokkelyg og torvmyrull. Små rikere sig ble også funnet. Av tre- og buskslag ble det notert bjørk, dvergbjørk, einer, furu, rogn og selje.

*Artsmangfold:* Av planter ble det bl.a. notert bjørnebrodd, grønnstarr, heisiv, heistarr, kornstarr, kystgrisøre, kystmyrklegg, melbær, myrsnelle, rypebær og tiriltunge. Det ble også sett blåmose.

*Bruk, tilstand og påvirkning:* Det avgrensa området er i hovedsak lite påvirket av inngrep, men har trolig vært brukt til torvtekt og beiting. I nordlige del ble det observert storfe. I sørlige del var det beita av sau.

*Fremmede arter:* Det ble observert sitkagran og lerk.

*Skjøtsel og hensyn:* Fysiske inngrep er uheldig og bør unngås, særlig slike som påvirker den hydrologiske balansen. Fremmede arter burde vært fjernet, særlig er det en markert spredning av sitkagran.

*Del av helhetlig landskap:* Lokaliteten er en av fortsatt relativt mange lavlandsmyrer i kommunen, selv om en del er dyrket, tilplantet med skog eller i det minste grøftet.

*Verdibegrunnelse:* Gossen har tidligere vært dominert av store, åpne myrflater, primært nedbørsmyr, i mosaikk med grunnlendte kystlynghei. En del av dette har blitt dyrket opp, og noe er grøftet og/eller tilplantet med leplantefelt av ulike bartrær. Den avgrensede lokaliteten

utgjør et av de største gjenværende områdene som i liten grad er preget av slike inngrep. Lokaliteten får verdi B (viktig) fordi det er en intakt kystmyr over 50 dekar i sørboreal sone.

## 21 Skallebakken (edellauvskog)

**IID:** BN00000152  
**Posisjon:** LQ 333 701  
**Naturtype(r):** F01 rik edellauvskog  
**Utforming(er):** F0103 rikt hasselkratt  
**Verdi:** B (viktig)  
**Mulige trusler:** Fysiske inngrep, spredning/innplantning av fremmede treslag  
**Undersøkt:** Jordal (2002, reg. 01.09.1999), 11.07.2011, John Bjarne Jordal  
**Avgrensingspresisjon:** <20 meter

### Områdebeskrivelse:

*Innledning:* Beskrivelsen og avgrensinga er revidert av John Bjarne Jordal 13.03.2012, basert på Jordal (2002, reg. 01.09.1999, BN00000152) og eget feltarbeid 11.07.2011 etter oppdrag fra Fylkesmannen i Møre og Romsdal.

*Beliggenhet og naturgrunnlag:* Lokaliteten ligger på en liten rygg i flatt landskap ved Sporsem nordøst på Gossen. Den grenser i sør mot dyrka mark, i nord mot mer bjørk/osp-dominert lauvskog. Løsmassene består av morene. Berggrunnen består av amfibolitt eller amfibolrik gneis (www.ngu.no). Lokaliteten ligger i sørboreal vegetasjonssone (SB) og dessuten i sterkt oseanisk vegetasjonsseksjon, humid underseksjon (O3h). Avgrensinga er basert på GPS-målinger og ortofoto og er trolig bedre enn 20 meter.

*Naturtyper, utforminger og vegetasjonstyper:* Naturtypen er svakt utvikla rik edellauvskog av utforminga rikt hasselkratt, som er blandet med osp, bjørk og rogn. Vegetasjonen er dominert av bl.a. kusymre og krattlodnegras. Mange av de registrerte planteartene er beiteindikatorer, f.eks. sølvbunke, engrapp og engsoleie.

*Artsmangfold:* Av planter er det bl.a. funnet bekkestjerneblom, hårsveve, kusymre, jordnøtt, nyresoleie, smalkjempe og skogkarse.

*Bruk, tilstand og påvirkning:* Området ble beitet av storfe i 1999, men det så ut som det ikke var beita enda ved besøket i 2011 (men storfe hadde beita rundt).

*Fremmede arter:* Det ble observert byhøymol.

*Skjøtsel og hensyn:* Fysiske inngrep, hogst og treslagskifte bør unngås.

*Del av helhetlig landskap:* Lokaliteten er en av fortsatt relativt mange små hasselskoger i kommunen.

*Verdibegrunnelse:* Lokaliteten får verdi B (viktig) fordi det er en rik edellauvskog.

## 22 Løvika: Sporsemholmen (strandeng)

**IID:** BN00000154  
**Posisjon:** LQ 9193 6921  
**Naturtype(r):** G05 strandeng og strandsump  
**Utforming(er):**  
**Verdi:** B (viktig)  
**Mulige trusler:** Fysiske inngrep  
**Undersøkt:** 22.08.2000, John Bjarne Jordal (Jordal 2002), avstandsbetrakta 11.07.2011, John Bjarne Jordal, jf. Urke (1980) og Dahl (1897)  
**Avgrensingspresisjon:** <20 meter

### Områdebeskrivelse:

*Innledning:* Beskrivelsen er revidert av John Bjarne Jordal 15.03.2012, basert på Holten m. fl. (1986), Jordal (2002, reg. 22.08.2000, BN00000154) og avstandsbetraktning 11.07.2011.

*Beliggenhet og naturgrunnlag:* Lokaliteten ligger nord på Gossen, på østsida av Sporsemholmen inn mot land i østlige del av den store havbukta i Løvika. Den grenser i øst og sør mot grunne mudderflater, ellers mot hei på Sporsemholmen. Løsmassene består av



marine avsetninger. Berggrunnen består av amfibolitt eller amfibolrik gneis (www.ngu.no). Lokaliteten ligger i sørboreal vegetasjonssone (SB) og dessuten i sterkt oseanisk vegetasjonsseksjon, humid underseksjon (O3h). Avgrensinga er basert på GPS-målinger og ortofoto og er trolig bedre enn 20 meter.

*Naturtyper, utforminger og vegetasjonstyper:* Naturtypen er strandeng, en av de største lokalitetene av denne typen i kommunen. Vegetasjonen er dominert av brakkvannsenger. Enkelte steder er det sand med strandrug. Holten et al. (1986) og Jordal (2002, BN00000154) har beskrevet Løvika som ett stort område som omfatter hele bukta og store mudderflater, men her er bare mindre deler tatt med. Mudderflatene hører under marin kartlegging, ellers har hele bukta viltfunksjon.

*Artsmangfold:* Området er artsrikt, mest spesielt var spredte forekomster av sandstarr i strandenga (sandrik). Ellers fantes bl. a. fjærestarr, havbendel, jåblom, musestarr, myrsauløk og salturt. Ellers ble det funnet heistarr og villeple i kanten mellom lyngheia og strandenga. Opp mot et berg vokste brunrot, fagerperikum, kattedot og kystgrisøre. Funn av Dahl (1897) (på strand og tørre engbakker mot stranda: buestarr, sandslirekne, bakkeveronika, vårskrinneblom, sandarve, sylarve og vill-lin), av Rolf Nordhagen 25.07.1969 (ifølge Urke 1980: marinøkkel, havbendel, knopparve, buestarr og takrør) og Holten m. fl. 1986 (saftstjerneblom og småhavgras) er dårlig stedfestet og man kan ikke vite om funnene er gjort i denne lokaliteten eller andre steder i Løvika. Lokaliteten har også viltfunksjon og er bl.a. beitet av grågås, som gir en kort vegetasjon.

*Bruk, tilstand og påvirkning:* Området virket lite påvirket.

*Fremmede arter:* Ingen ble observert.

*Skjøtsel og hensyn:* Fysiske inngrep bør unngås. Forsiktig beiting (av lette dyr) vil være positivt.

*Del av helhetlig landskap:* Lokaliteten er en av flere strendenger i kommunen, men dette er en av de største.

*Verdibegrunnelse:* Strandengene er relativt store og velutvikla. Lokaliteten får under noe tvil verdi B (viktig) fordi det er et intakt strandengkompleks med et visst artsutvalg, men det kan også argumenteres for høyere verdi.

### **23 Løvika: Skarshaug (strandeng)**

**IID:** BN00000154

**Posisjon:** LQ 911 689

**Naturtype(r):** G05 strandeng og strandsump

**Utforming(er):**

**Verdi:** B (viktig)

**Mulige trusler:** Fysiske inngrep

**Undersøkt:** Holten et al. (1986), Jordal (2002, reg. 22.08.2000), 11.07.2011, John Bjarne Jordal

**Avgrensningspresisjon:** <20 meter

#### **Områdebeskrivelse:**

*Innledning:* Beskrivelsen er skrevet av John Bjarne Jordal 15.03.2012, basert på eget feltarbeid 11.07.2011 etter oppdrag fra Fylkesmannen i Møre og Romsdal.

*Beliggenhet og naturgrunnlag:* Lokaliteten ligger nord på Gossen, i midtre del av den store havbukta i Løvika. Den grenser på landsida mot dyrka områder, ellers mot havet (grunne mudderflater). Løsmassene består av marine avsetninger. Berggrunnen består av amfibolitt eller amfibolrik gneis (www.ngu.no). Lokaliteten ligger i sørboreal vegetasjonssone (SB) og dessuten i sterkt oseanisk vegetasjonsseksjon, humid underseksjon (O3h). Avgrensinga er basert på GPS-målinger og ortofoto og er trolig bedre enn 20 meter.

*Naturtyper, utforminger og vegetasjonstyper:* Naturtypen er strandeng som også strekker seg innover langs en liten bekk. Vegetasjonen langs bekken er bl.a. rustsivaks, lenger ut kommer saltsivenger og litt saltgraseng. Holten et al. (1986) og Jordal (2002, reg. 22.08.2000, BN00000154) har beskrevet Løvika som ett stort område som omfatter hele bukta og store

mudderflater, men her er bare mindre deler tatt med. Mudderflatene hører under marin kartlegging, ellers har hele bukta viltfunksjon.

*Artsmangfold:* Av planter ble det bl.a. notert hanekam, hestehavre, rustsivaks, saltsiv, skjørbuksurt, småørkvein, strandkjempe, fjærekoll og strandrug. Sopp: mørk høstmorkel.

*Bruk, tilstand og påvirkning:* Lokaliteten virker lite påvirket i dag, men grenser til dyrka mark. Det har trolig vært beitet tidligere.

*Fremmede arter:* Ingen ble observert.

*Skjøtsel og hensyn:* Fysiske inngrep er uheldig og bør unngås.

*Del av helhetlig landskap:* Lokaliteten er en av flere strendenger i kommunen.

*Verdibegrunnelse:* Lokaliteten får verdi B (viktig) fordi det er et intakt, mindre strandengkompleks med middels artsutvalg, men fine soneringer.

## **24 Løvika: Buneset vest (sandstrand)**

**IID:** BN00000154

**Posisjon:** LQ 907 691

**Naturtype(r):** G04 sand- og grusstrand

**Utforming(er):** G0401 sandstrand med tangvoller

**Verdi:** B (viktig)

**Mulige trusler:** Fysiske inngrep

**Undersøkt:** Holten et al. (1986), Jordal (2002, reg. 22.08.2000), 05.07.2011, John Bjarne Jordal

**Avgrensingspresisjon:** <20 meter

### **Områdebeskrivelse:**

*Innledning:* Beskrivelsen er skrevet av John Bjarne Jordal 15.03.2012, basert på eget feltarbeid 05.07.2011 etter oppdrag fra Fylkesmannen i Møre og Romsdal.

*Beliggenhet og naturgrunnlag:* Lokaliteten ligger nord på Gossen, i vestlige del av den store havbukta i Løvika. Den grenser på landsida mot vei/kantskog, ellers mot havet (grunne mudderflater) og i øst og vest mot strandberg og hei. Løsmassene består av marine avsetninger. Berggrunnen består av amfibolitt eller amfibolrik gneis ([www.ngu.no](http://www.ngu.no)).

Lokaliteten ligger i sørboreal vegetasjonssone (SB) og dessuten i sterkt oseanisk vegetasjonsseksjon, humid underseksjon (O3h). Avgrensinga er basert på GPS-målinger og ortofoto og er trolig bedre enn 20 meter.

*Naturtyper, utforminger og vegetasjonstyper:* Naturtypen er for det meste sandstrand med tangvoll, men det er også litt strandeng og strandberg. Sandstrendene er dominert av krushøymol, strandbalderbrå, tangmelde og strandrug. Holten et al. (1986) og Jordal (2002, reg. 22.08.2000, BN00000154) har beskrevet Løvika som ett stort område som omfatter hele bukta og store mudderflater, men her er bare mindre deler tatt med. Mudderflatene hører under marin kartlegging, ellers har hele bukta viltfunksjon.

*Artsmangfold:* Av planter ble det bl.a. notert fjelløyentrøst, fjærekoll, fjæresauløk, gåsemure, hanekam, hestehavre, jåblom, kornstarr, musestarr, rustsivaks, saltsiv, skjørbuksurt, småengkall, småsivaks, strandbalderbrå, strandkjempe, strandkryp, strandrug og tiriltunge.

*Bruk, tilstand og påvirkning:* Lokaliteten virket relativt lite påvirket.

*Fremmede arter:* Ingen ble observert.

*Skjøtsel og hensyn:* Fysiske inngrep er uheldig og bør unngås.

*Del av helhetlig landskap:* Lokaliteten er en av flere sandstrender i kommunen.

*Verdibegrunnelse:* Lokaliteten får verdi B (viktig) fordi det er en mindre, intakt sandstrand med noen interessante arter.

## **25 Korshaugan-Hatthaugen (kystmyr)**

**IID:** (NY)

**Posisjon:** LQ 915 674

**Naturtype(r):** A08 kystmyr (80%), D07 kystlynghei (20%)

**Utforming(er):** A0804 blanding mellom nedbørsmyr og jordvannsmyr, D0701 tørr lynghei  
**Verdi:** B (viktig)  
**Mulige trusler:** Fysiske inngrep  
**Undersøkt:** 11.07.2011, John Bjarne Jordal  
**Avgrensingspresisjon:** <20 meter

### **Områdebeskrivelse:**

*Innledning:* Beskrivelsen er skrevet av John Bjarne Jordal 12.03.2012, basert på eget feltarbeid 11.07.2011 etter oppdrag fra Fylkesmannen i Møre og Romsdal.

*Beliggenhet og naturgrunnlag:* Lokaliteten ligger nord på Gossen mellom Riksfjord i sørøst, Sporsem i øst og Løvika i nord. Den grenser til vei i sør, drenerte myrområder, leplantinger og dyrka mark ellers. Løsmassene består av torv. Berggrunnen består av amfibolitt eller amfibolrik gneis (www.ngu.no). Lokaliteten ligger i sørboreal vegetasjonssone (SB) og dessuten i sterkt oseanisk vegetasjonsseksjon, humid underseksjon (O3h). Avgrensinga er basert på GPS-målinger og ortofoto og er trolig bedre enn 20 meter.

*Naturtyper, utforminger og vegetasjonstyper:* Naturtypen er i hovedsak kystmyr, den er ganske plan eller i enkelte partier svakt hellende. Vegetasjonen er dominert av ombrotrof tuevegetasjon og har særlig mye røsslyng og torvmyrull, ellers grå reinlav, lys reinlav og heigråmose. Det ble også funnet enkelte rikere sig i myra i sør og vest. Ellers er det en viss andel tørr kystlynghei (kanskje 20%) på grunnlendte knauser. Av tre- og buskslag ble det notert bjørk, dvergbjørk, einer og ørevier (+ fremmede bartrær).

*Artsmangfold:* Av planter ble det bl.a. notert heiblåfjær, heisiv, heistarr, lyngøyentrøst, melbær, rypebær, skogfiol og skogsiv. I rike/intermediære partier ble det funnet bjørnebrodd, breimyrull, dvergjammne, engstarr, grønnstarr, kornstarr, loppestarr, myrsauløk og tvebostarr. Det ble også sett seksflekket bloddråpesvermer *Zygaena filipendulae*. En mindre måkekoloni (gråmåke og sildemåke) hadde tilhold nord og øst på myra i 2012.

*Bruk, tilstand og påvirkning:* Lokaliteten er i det store og hele lite påvirket av inngrep, men har som andre myrområder på Gossen vært benyttet til torvtekt og beiting. I vestre del ble det sett beitende storfe.

*Fremmede arter:* Det ble observert sitkagran og bergfuru/buskfuru.

*Skjøtsel og hensyn:* Fysiske inngrep er uheldig og bør unngås, særlig slike som påvirker den hydrologiske balansen. Fremmede arter burde vært fjernet, særlig er det en markert spredning av fremmede bartrær.

*Del av helhetlig landskap:* Lokaliteten er en av fortsatt relativt mange lavlandsmyrer i kommunen, selv om en del er dyrket, tilplantet med skog eller i det minste grøftet.

*Verdibegrunnelse:* Gossen har tidligere vært dominert av store, åpne myrflater, primært nedbørsmyr, i mosaikk med grunnlendt kystlynghei. En del av dette har blitt dyrket opp, og noe er grøftet og/eller tilplantet med leplantefelt av ulike bartrær. Den avgrensede lokaliteten utgjør et av de største gjenværende områdene som i liten grad er preget av slike inngrep. Lokaliteten får verdi B (viktig) fordi det er en intakt kystmyr over 50 dekar i sørboreal sone.

### **26 Storhaugen øst (kystmyr)**

**IID:** (NY)  
**Posisjon:** LQ 901 681  
**Naturtype(r):** A08 kystmyr  
**Utforming(er):** A0804 blanding mellom nedbørsmyr og jordvannsmyr  
**Verdi:** B (viktig)  
**Mulige trusler:** Fysiske inngrep  
**Undersøkt:** 05.07.2011, John Bjarne Jordal  
**Avgrensingspresisjon:** <20 meter

### **Områdebeskrivelse:**

*Innledning:* Beskrivelsen er skrevet av John Bjarne Jordal 12.03.2012, basert på eget feltarbeid 05.07.2011 etter oppdrag fra Fylkesmannen i Møre og Romsdal.

*Beliggenhet og naturgrunnlag:* Lokaliteten ligger nordvest på Gossen, mellom Solvang og Rød (nordøst for Rød). Den grenser til lebelter i nord og sør, ellers til drenerte områder og små heiområder (i vest). Løsmassene består av torv. Berggrunnen består av amfibolitt eller amfibolrik gneis (www.ngu.no). Lokaliteten ligger i sørboreal vegetasjonssone (SB) og dessuten i sterkt oseanisk vegetasjonsseksjon, humid underseksjon (O3h). Avgrensinga er basert på GPS-målinger og ortofoto og er trolig bedre enn 20 meter.

*Naturtyper, utforminger og vegetasjonstyper:* Naturtypen er kystmyr, den er ganske plan. Det er ellers noen knauser med kystlynghei, ca. 10% av arealet. Vegetasjonen er dominert av ombrotrof tuevegetasjon og har særlig mye røsslyng, heigråmose og torvmyrull, ellers grå reinlav, lys reinlav og pigglav. Av tre- og buskslag ble det notert dvergbjørk, einer, furu og ørevier, men disse er små og spredt og myra framstår som åpen.

*Artsmangfold:* Av planter ble det bl.a. notert heisiv, heistarr, kornstarr, melbær, rypebær og småblærerot. Sør på myra var det i 2012 en gråmåkekoloni med >150 individer.

*Bruk, tilstand og påvirkning:* Det avgrensa området er i liten grad påverka av inngrep, men har sannsynligvis vært brukt til torvtekt som de fleste myrområder på Gossen. Det ble observert storfe i sørøst ved besøket.

*Fremmede arter:* Det ble observert selvsådd sitkagran.

*Skjøtsel og hensyn:* Fysiske inngrep er uheldig og bør unngås, særlig slike som påvirker den hydrologiske balansen. Fremmede arter burde vært fjernet, særlig er det spredning av sitkagran.

*Del av helhetlig landskap:* Lokaliteten er en av fortsatt relativt mange lavlandsmyrer i kommunen, selv om en del er dyrket, tilplantet med skog eller i det minste grøftet.

*Verdibegrunnelse:* Gossen har tidligere vært dominert av store, åpne myrflater, primært nedbørsmyr, i mosaikk med grunnlendt kystlynghei. En del av dette har blitt dyrket opp, og noe er grøftet og/eller tilplantet med leplantefelt av ulike bartrær. Den avgrensede lokaliteten utgjør et av de større gjenværende områdene som i liten grad er preget av slike inngrep. Lokaliteten får verdi B (viktig) fordi det er en intakt kystmyr over 50 dekar i sørboreal sone.

## **27 Purkeneset (nordvendte kystberg og blokkmark)**

**IID:** BN00000144

**Posisjon:** LQ 902 706

**Naturtype(r):** B04 nordvendte kystberg og blokkmark

**Utforming(er):** B0401 lavrik utforming

**Verdi:** A (svært viktig)

**Mulige trusler:** Ingen kjente

**Undersøkt:** 10.02.1995, Geir Gaarder (Jordal 2002), 05.07.2011, John Bjarne Jordal

**Avgrensingspresisjon:** <20 meter

### **Områdebeskrivelse:**

*Innledning:* Beskrivelsen og avgrensinga er revidert av John Bjarne Jordal 13.03.2012, basert på besøk 10.02.1995 av Geir Gaarder (Jordal 2002, BN00000144) og eget feltarbeid 05.07.2011 etter oppdrag fra Fylkesmannen i Møre og Romsdal.

*Beliggenhet og naturgrunnlag:* Lokaliteten ligger nord-/nordøst-vendt på nordsida av Gossen nord for Løvika, på et nes mot havet. Den er omgitt av skog og kystlynghei, delvis grenser den mot strandberg og havet. Avgrensinga er basert på forekomster av oseaniske arter av oseaniske lav og moser i kombinasjon med hellingsretning/terrengform. Berggrunnen består av amfibolitt (www.ngu.no). Løsmassene består av litt morene, litt rasmateriale (steinblokker) og torv (fukthei). Lokaliteten ligger i sørboreal vegetasjonssone (SB) og dessuten i sterkt oseanisk vegetasjonsseksjon (O3), humid underseksjon (O3h). Avgrensinga er basert på terrengform, GPS-målinger av oseaniske arter og ortofoto og er trolig bedre enn 20 meter,

men det er likevel litt skjønnsmessig hva som bør være med, siden området ikke er detaljert undersøkt for oseaniske arter.

*Naturtyper, utforminger og vegetasjonstyper:* Naturtypen er B04 nordvendte kystberg og blokkmark av utforminga B0401 lavrik utforming. Området består dels av bergknauser og strandnære berg, dels litt kystlynghei, men mest planta buskfuru/bergfuru og litt lauvskog. Vegetasjonen i skogen er heipreget med lyngarter, men på strandberga er det mer urter og gras. Av tre- og buskslag ble det notert bjørk, einer, furu og rogn (+ buskfuru).

*Artsmangfold:* Gullprikklav *Pseudocypbellaria crocata* (VU) er mest interessant, en relativt kravfull art. Den ble funnet ett sted, i relativt liten bestand med 4 thalli innenfor ca. 40 cm på en vertikal liten bergvegg i kanten mot strandberg, nordvendt og ca. 7 m o.h. Total dekning var ca. 1,5 dm<sup>2</sup>. Av planter kan nevnes bl.a., fjærekoll, strandkjeks og tiriltunge. Bl.a. følgende andre mose- og lavararter ble registrert: barkragg, brun korallav, lungenever (på berg og lauvtrær), skrubbenever, kysttvebladmose, rødmuslingmose, skogkrekemose, stripefoldmose, totannblonde, trådfloke og vingemose. Larvemose og råteflak ble funnet på lauvtrekrager. Det var ubestemte skjeggglav og stry-arter på lauvtrærne.

*Bruk, tilstand og påvirkning:* Lokaliteten var lite påvirka med unntak av planting/spredning av buskfuru/bergfuru. Den har trolig vært beitet.

*Fremmede arter:* Det var en del buskfuru i lokaliteten (butte kongler sett).

*Skjøtsel og hensyn:* Ingen spesielle. Fremmede bartrær burde vært tatt ut, men det er vanskelig å gjøre dette uten å skade lav- og moseforekomstene.

*Del av helhetlig landskap:* Det er svært få lignende lokaliteter i kommunen, men flere lenger sørover på Sunnmørskysten.

*Verdibegrunnelse:* Lokaliteten får verdi A (viktig) fordi det er en velutviklet lokalitet av nordvendte kystberg og blokkmark med flere kravfulle arter, da særlig at det er en del av den viktigste bestanden av gullprikklav mellom Sunnmøre og Trøndelagskysten.

## **28 Purkeneset: Hellarholet (nordvendte kystberg og blokkmark)**

<b>IID:</b>	BN00000144
<b>Posisjon:</b>	LQ 901 705
<b>Naturtype(r):</b>	B04 nordvendte kystberg og blokkmark
<b>Utforming(er):</b>	B0401 lavrik utforming
<b>Verdi:</b>	A (svært viktig)
<b>Mulige trusler:</b>	Ingen kjente
<b>Undersøkt:</b>	05.07.2011, John Bjarne Jordal
<b>Avgrensingspresisjon:</b>	<20 meter

### **Områdebeskrivelse:**

*Innledning:* Beskrivelsen og avgrensinga er revidert av John Bjarne Jordal 13.03.2012, basert på besøk 10.02.1995 av Geir Gaarder (Jordal 2002, BN00000144) og eget feltarbeid 05.07.2011 etter oppdrag fra Fylkesmannen i Møre og Romsdal.

*Beliggenhet og naturgrunnlag:* Lokaliteten ligger nord-/nordøst-vendt på nordsida av Gossen nord for Løvika, ved en kolle nær havet et par hundre meter sørvest for Purkeneset. Den er omgitt av skog og myr/hei. Avgrensinga er basert på forekomster av oseaniske arter av oseaniske lav og moser i kombinasjon med hellingsretning/terrengform. Berggrunnen består av amfibolitt ([www.ngu.no](http://www.ngu.no)). Løsmassene består av litt morene, litt rasmateriale (steinblokker) og torv (fukthei). Lokaliteten ligger i sørboreal vegetasjonssone (SB) og dessuten i sterkt oseanisk vegetasjonsseksjon (O3), humid underseksjon (O3h). Avgrensinga er basert på terrengform, GPS-målinger av oseaniske arter og ortofoto og er trolig bedre enn 20 meter, men det er likevel litt skjønnsmessig hva som bør være med, siden området ikke er detaljert undersøkt for oseaniske arter.

*Naturtyper, utforminger og vegetasjonstyper:* Naturtypen er B04 nordvendte kystberg og blokkmark av utforminga B0401 lavrik utforming. Området består dels av bergknauser og steinblokker, dels noe kystlynghei, og det inngår også noe lauvskog og planta bergfuru. Vegetasjonen i skogen er heipreget med lyngarter, på berga bl.a. sisselrot, lyng og bregner i

tillegg til lav og moser. Av tre- og buskslag ble det notert bjørk, rogn og ørevier (+bergfuru/buskfuru).

*Artsmangfold:* Gullprikklav *Pseudocyphellaria crocata* (VU) er mest interessant, en relativt kravfull art. Det var trolig her Geir Gaarder fant den i 1995. Den ble i 2012 funnet to steder, det ene stedet ett thallus (5x5 cm) og det andre stedet ca. 13 thalli (flere dm<sup>2</sup>), ca. 15 m o.h. Av planter kan nevnes bl.a. geittelg og lundrapp. Bl.a. følgende andre mose- og lavararter ble registrert: brun korallav, kystgrønnever, lungenever (mye, på berg og trær), papirlav, vanlig blåfyllav, heimose, kysttornemose, kysttvebladmose, matteblæremose og rødmslingmose. Geir Gaarder fant i 1995 også sølvnever, skrubbenever, kystvrenge og skrukkelav.

*Bruk, tilstand og påvirkning:* Lokaliteten var lite påvirket med unntak av planting/spredning av buskfuru/bergfuru. Den har trolig vært beitet.

*Fremmede arter:* Det ble observert buskfuru/bergfuru.

*Skjøtsel og hensyn:* Ingen spesielle. Fremmede bartrær burde vært tatt ut, men det er vanskelig å gjøre dette uten å skade lavforekomstene.

*Del av helhetlig landskap:* Det er svært få lignende lokaliteter i kommunen, men flere lenger sørover på Sunnmørskysten.

*Verdibegrunnelse:* Lokaliteten får verdi A (viktig) fordi det er en velutviklet lokalitet av nordvendte kystberg og blokkmark med flere kravfulle arter, da særlig at området har den viktigste bestanden av gullprikklav mellom Sunnmøre og Trøndelagskysten.

## 29 Røyrvika (sanddyner)

**ID:** BN00000148

**Posisjon:** LQ 893 703

**Naturtype(r):** G03 sanddyne

**Utforming(er):**

**Verdi:** B (viktig)

**Mulige trusler:** Fysiske inngrep

**Undersøkt:** Søvik (1945), Jordal (2002, reg. 21.08.1999), 05.07.2011, John Bjarne Jordal

**Avgrensingspresisjon:** <20 meter

### Områdebeskrivelse:

*Innledning:* Beskrivelsen og avgrensinga er revidert av John Bjarne Jordal 15.03.2012, basert på Søvik (1945), Jordal (2002, reg. 21.08.1999, BN00000148) og eget feltarbeid 05.07.2011 etter oppdrag fra Fylkesmannen i Møre og Romsdal.

*Beliggenhet og naturgrunnlag:* Lokaliteten ligger nordvest på Gossen, i ei grunn bukt ut mot havet ved Rishaug. Den grenser på ene sida mot dyrka mark/gjødsla beite, på andre sida mot havet. I nord grenser den til en annen lokalitet med strandenger, kystlynghei og naturbeitemark. Løsmassene består av marine avsetninger, særlig sand. Berggrunnen består av amfibolitt eller amfibolrik gneis (www.ngu.no). Lokaliteten ligger i sørboreal vegetasjonssone (SB) og dessuten i sterkt oseanisk vegetasjonsseksjon, humid underseksjon (O3h).

Avgrensinga er basert på GPS-målinger og ortofoto og er trolig bedre enn 20 meter.

*Naturtyper, utforminger og vegetasjonstyper:* I Røyrvika er det sandstrand med både ustabil sand og mer stabile sanddyner med fuktige dynetrau og vasspytter (jf. Søvik 1945).

Naturtypen er dominert av sanddyner, men har også noe strandenger og sandstrender. I dynetrau er det bl.a. fuktenger/våtmark med arter som flaskestarr, mannasøtgras, krypkvein, englodnegras og slåttestarr. Dynene har delvis røsslyng og krekling, delvis engvegetasjon og delvis strandrug på mer ustabil sand. I tangvoller forekommer bl.a. tangmelde, krushøymol og strandkjeks. Av tre- og buskslag ble det bare notert einer.

*Artsmangfold:* Av planter ble det bl.a. notert gulflatbelg, gåsemure, heifrytle, heisiv, kildeurt, kystgrisøre, saltsiv, småengkall, tiriltunge og tunbalderbrå. I 1999 ble det også funnet bergsvineblom, saftstjerneblom, fjelløyentrøst, sandarve og strandarve. I en vasspytt i dynetrau ble det funnet sumpsivaks. Vika har også viltfunksjon, kanskje særlig knyttet til gruntområder og mudderflater, under besøket ble det observert 43 silender.

*Bruk, tilstand og påvirkning:* Beitende storfe blir holdt vekk fra stranda ved elektrisk gjerde. Dette er bra, fordi det skjermer sanddynene mot erosjon. Gåsebeite har trolig noe innvirkning på vegetasjonen.

*Fremmede arter:* Ingen ble observert.

*Skjøtsel og hensyn:* Fysiske inngrep og sandtekt er uheldig og bør unngås. Det er ønskelig at storfe også framover holdes unna sanddynene på grunn av faren for erosjon.

*Del av helhetlig landskap:* Lokaliteten er en av få sanddyner i kommunen, og er en ganske isolert lokalitet.

*Verdibegrunnelse:* Lokaliteten får verdi B (viktig) fordi det er en intakt, men relativt liten og artsfattig sanddynelokalitet.

### **30 Storsandvika (sandstrand)**

**IID:** (NY)  
**Posisjon:** LQ 872 703  
**Naturtype(r):** G04  
**Utforming(er):** G0401 sandstrand med tangvoller  
**Verdi:** B (viktig)  
**Mulige trusler:** Fysiske inngrep  
**Undersøkt:** 05.07.2011, John Bjarne Jordal  
**Avgrensingspresisjon:** <10 meter

#### **Områdebeskrivelse:**

*Innledning:* Beskrivelsen er skrevet av John Bjarne Jordal 15.03.2012, basert på eget feltarbeid 05.07.2011 etter oppdrag fra Fylkesmannen i Møre og Romsdal.

*Beliggenhet og naturgrunnlag:* Lokaliteten ligger i Storsandvika lengst nordvest på Gossen, øst for Rindarøya. Den grenser i sør (landsida) mot sitkagranplantinger, i nord mot havet. Løsmassene består av marine avsetninger (sand). Berggrunnen består av uinndelt gneis (www.ngu.no). Lokaliteten ligger i sørboreal vegetasjonssone (SB) og dessuten i sterkt oseanisk vegetasjonsseksjon, humid underseksjon (O3h). Avgrensinga er basert på GPS-målinger og ortofoto og er trolig bedre enn 10 meter.

*Naturtyper, utforminger og vegetasjonstyper:* Naturtypen er sandstrand, utforming med tangvoller. I vest og øst er det også litt strandberg med hei- og engvegetasjon. På sandstranda vokser bl.a. strandrugbelter, tangmelde, krushøymol, krypkvein, vassarve og strandrør. Av tre- og buskslag ble det notert einer.

*Artsmangfold:* Av planter ble det bl.a. notert bjørnebrodd, fjelløyentrøst, fjærekoll, gulflatbelg, gåsemure, hanekam, hestehavre, musestarr, småengkall, småsivaks, strandbalderbrå, strandkjempe, tiriltunge og trådsiv.

*Bruk, tilstand og påvirkning:* Sitkagranplantinga innenfor går så langt ned at den påvirker og skygger for vegetasjonen på stranda og sår seg i øvre strandenger.

*Fremmede arter:* Det ble observert rynkerose og sitkagran, dette er et eksempel på selvsådd sitkagran på strand.

*Skjøtsel og hensyn:* Fysiske inngrep bør unngås. Fremmede arter burde vært fjernet.

*Del av helhetlig landskap:* Lokaliteten er en av flere sandstrender i kommunen.

*Verdibegrunnelse:* Lokaliteten får verdi B (viktig) fordi det er en mindre, intakt sandstrand med få interessante arter.

## Kommentarer til gamle Naturbase-lokaliteter

Nedenfor kommenteres lokaliteter som lå inne i Naturbase før prosjektet. En del av disse anbefales slettet, dette er markert særskilt.

Tabell 3. Liste over registrerte naturtypelokaliteter i Aukra før feltarbeidet (eksklusive marine typer) sortert alfabetisk etter lokalitetsnavn, med kommentarer til status i dag. Særskilt kommenteres lokaliteter som bør slettes fra Naturbase. "-"=ikke vurdert

IID	Navn	Kode	Naturtype	Verdi	Kommentar
BN00000176	Aukraholmen	D04	Naturbeitemark	B	Avstandsobservert, beites ikke.
BN00000181	Aukrasanden	F01	Rik edellauvskog	C	SLETTES, tilfredsstillende ikke kriterier til naturtypelok. (oppøst 05.07.2012)
BN00000184	Breivika: ved Halingshaugen	A08	Kystmyr	B	SLETTES, nyregistrert
BN00000147	Eikrem: Steghaugane	D07	Kystlynghei	C	Bruksendring (industri) på deler av lokaliteten (ortofoto), det finnes en rest som kanskje ikke kan opprettholdes som kystlynghei med beite. Slettes?
BN00000155	Eikrembukta	F01	Rik edellauvskog	B	-
BN00000157	Eikremelva	E06	Viktig bekkedrag	B	-
BN00000180	Hjertvika	G04	Sand- og grusstrand	A	-
BN00000160	Hoksnesebukta	F01	Rik edellauvskog	B	-
BN00042358	Horrem nordvest	D04	Naturbeitemark	B	-
BN00000177	Horrem: Bakkelva	E06	Viktig bekkedrag	C	SLETTES, tilfredsstillende ikke kriterier til naturtypelok.
BN00000175	Horrem: Horremsbukta	G04	Sand- og grusstrand	B	SLETTES, nyregistrert
BN00000178	Horrem: Horremsbukta ved Bakkelva	D01	Slåttemark	C	SLETTES, bruksendring (opparbeidet friområde med plen)
BN00000174	Horrem: Horremsbukta ved Horremsnausta	D01	Slåttemark	C	SLETTES, tilfredsstillende ikke lenger kriterier til naturtypelok.
BN00000173	Horrem: Tuå	F01	Rik edellauvskog	B	SLETTES, nyregistrert
BN00000192	Julsundet: Bukta	D01	Slåttemark	B	Avstandsbetrakta 19.07., virka oppgjødsla og endra av hestebeite, bør undersøkes
BN00000194	Julsundet: Eidskrem-Vollan	F01	Rik edellauvskog	B	Avstandsbetrakta 19.07., intakt
BN00000199	Julsundet: Eiskrem: Saltrøa	F01	Rik edellauvskog	B	SLETTES, nyregistrert som to lok. (01 og 02), bruksendring (småbåthavn m. veier og oppfylling)
BN00000193	Julsundet: Fangholsetra	D04	Naturbeitemark	C	-
BN00000201	Julsundet: Geitastauo	F01	Rik edellauvskog	A	Avstandsbetrakta 19.07., intakt
BN00000185	Julsundet: Hundediket	H00	Andre viktige forekomster	C	SLETTES, ikke naturtype (mulig viltlok.)
BN00000200	Julsundet: Kryssvatnet	H00	Andre viktige forekomster	C	-
BN00000197	Julsundet: Langmyra	A05	Rikmyr	B	-
BN00000195	Julsundet: Langneset	F05	Gråor-heggeskog	B	SLETTES, nyregistrert
BN00000186	Julsundet: Lauvåsen	D04	Naturbeitemark	B	SLETTES, dels upresis avgr. (fulldyrka/gjødsla), dels gjengroende, dels nyregistrert
BN00000190	Julsundet: Matberget	F01	Rik edellauvskog	B	Avstandsbetrakta 19.07., litt påvirka av hogst i SV
BN00000196	Julsundet: Prestsetra	F12	Kystfuruskog	B	-
BN00000191	Julsundet: Seterbukta	F01	Rik edellauvskog	B	Avstandsbetrakta 19.07., intakt, trolig upresist avgrensa
BN00000189	Julsundet: Småtjønna	H00	Andre viktige forekomster	C	SLETTES, ikke naturtype (mulig viltlok.)



<b>IID</b>	<b>Navn</b>	<b>Kode</b>	<b>Naturtype</b>	<b>Verdi</b>	<b>Kommentar</b>
BN00000198	Julsundet: ved Fosselva	A05	Rikmyr	B	-
BN00000187	Julsundet: Åshaugen	F01	Rik edellauvskog	B	Avstandsobservert, trolig intakt, lite granfelt i øvre del
BN00000158	Jærmannburet	D07	Kystlynghei	C	SLETTES, nyregistrert
BN00042355	Langhaugen øst	A05	Rikmyr	B	Kan inngå som egen lok. inne i den nyregistrerte Langhaugen øst (kystmyr)
BN00042364	Langhaugen øst kystlyng	D07	Kystlynghei	C	SLETTES, nyregistrert
BN00000154	Løvika	G05	Strandeng og strandsump	B	SLETTES, nyregistrert, men Landholmen burde også vært sjekket (fra nå ikke del av noen lok., beites ikke, kraftig lauvoppslag 05.07.2012)
BN00000144	Løvika: Purkeneset	H00	Andre viktige forekomster	A	SLETTES, nyregistrert
BN00000150	Løvika: Vedaholmen	D04	Naturbeitemark	A	Avstandsbetrakta 05.07.2012, ikke beita.
BN00042353	Midtbø sørvest	A05	Rikmyr	C	SLETTES, nyregistrert
BN00000165	Nerbø: Nerbøvågen	G05	Strandeng og strandsump	B	Avstandsobservert, intakt, avgrensing bør justeres
BN00000146	Nyhamna: Gildernessanden (Kvalstasjonen)	G04	Sand- og grusstrand	C	- (bruksendring industri rundt, men trolig intakt jf. ortofoto)
BN00000143	Nyhamna: Håsandene	G05	Strandeng og strandsump	C	- (bruksendring industri, men trolig delvis intakt jf. ortofoto)
BN00042354	Riksfjord øst	A05	Rikmyr	B	-
BN00000159	Rød: Naustholmen	D04	Naturbeitemark	A	Avstandsbetrakta, ikke beita, men fortsatt lite lyng (grasdominert)
BN00000153	Rød: Røbukta	G04	Sand- og grusstrand	A	- (avgrensinga inneholder mye som ikke er naturtyper, bør nyregistreres)
BN00000161	Rød: Røaelva	E06	Viktig bekkedrag	C	SLETTES, tilfredsstillende ikke kriterier til naturtypelok. (oppøkt 05.07.2012)
BN00000148	Røyrvika	G04	Sand- og grusstrand	B	SLETTES, nyregistrert
BN00000140	Røyrvika: Engholmane Ånnholmen	D07	Kystlynghei	B	-
BN00000142	Røyrvika-Rishaug	D04	Naturbeitemark	A	Beites fortsatt, bør undersøkes og avgrenses på nytt (mulige tråkkskader, jf. Moen et al. (2006))
BN00000151	Seter	F01	Rik edellauvskog	C	Avstandsbetrakta, delvis intakt, trolig upresist avgrensa
BN00000145	Seter: Gullbringen	F01	Rik edellauvskog	B	Avstandsbetrakta, intakt, trolig upresist avgrensa
BN00000152	Seter: Skallebakken	F01	Rik edellauvskog	B	SLETTES, nyregistrert
BN00000149	Seterelva	E06	Viktig bekkedrag	B	Bruksendring (industri), det finnes en liten rest som kanskje ikke er naturtype (ortofoto, ikke sjekket)
BN00000141	Setervika-Selneset	D07	Kystlynghei	B	SLETTES, nyregistrert (delvis bruksendring - industri)
BN00042357	Småge sør	F01	Rik edellauvskog	B	Avstandsbetrakta, intakt, trolig upresist avgrensa
BN00042356	Småge øst	A05	Rikmyr	B	-
BN00000172	Småge: Kvalvåg	F01	Rik edellauvskog	B	SLETTES, nyregistrert
BN00000163	Småge: Røssøya	F01	Rik edellauvskog	B	Avstandsbetrakta, intakt, trolig upresist avgrensa

<b>IID</b>	<b>Navn</b>	<b>Kode</b>	<b>Naturtype</b>	<b>Verdi</b>	<b>Kommentar</b>
BN00000168	Småge: Skaret	F01	Rik edellauvskog	B	Avstandsbetrakta, intakt, men upresist polygon
BN00000167	Småge: Smågehaugen	F01	Rik edellauvskog	A	SLETTES, nyregistrert
BN00000179	Småge: Smågehellaøya (Nordre Hellaøya)	D07	Kystlynghei	C	-
BN00000182	Småge: Smågerisøya	D07	Kystlynghei	C	-
BN00000171	Småge: Smågesjøen	G05	Strandeng og strandsump	B	SLETTES, nyregistrert
BN00000166	Småge: Smågevatnet	E08	Rik kulturlandskapssjø	A	-
BN00000162	Småge: Stongneset-Røssøya	D07	Kystlynghei	B	SLETTES, nyregistrert
BN00000164	Småge: sør for Røssøya	G08	Brakkvannspoller	B	Avgrensing burde vært litt justert (ortofoto).
BN00000169	Småge: v. Småbåthamna	D03	Artsrik veikant	B	Avstandsobservert, intakt, avgrensing er for omfattende (går langt ut i heia)
BN00000170	Småge: vest for Korsbøen	F01	Rik edellauvskog	B	Avstandsbetrakta, intakt, trolig upresist avgrensa
BN00042366	Smågesjøen	D04	Naturbeitemark	C	SLETTES, nyregistrert
BN00000156	Sporsem	F01	Rik edellauvskog	B	-
BN00000188	Tangen: Krabbetjønnna	G05	Strandeng og strandsump	C	Avstandsobservert 11.07., intakt

## BILDER

Alle foto er fra befaringer i 2011 og er tatt av John Bjarne Jordal.



01 Julsundet: Storkleiva, en ganske artsrik edellauvskog.



01 Julsundet: Storkleiva, gryporelav ble funnet her på berg i edellauvskog lavt ned mot fjorden.



02 Julsundet: Salttrøa, en edellauvskog med en del svartor. Her er det nylig anlagt småbåthavn.





03 Julsundet: Langneset.  
Her er det  
svartordominert skog,  
delvis med  
kildeframsprung  
(kildelausskog).



04 Julsundet: Åshaugen,  
en liten rest av  
naturbeitemark i et  
område som gror sakte  
igjen.



05 Halingshaugen øst.  
Dette er et stort kystmyr-  
område sør på Gossen.





06 Hukkelberg-Hjertvik. Dette er et stort kystmyr-område mellom Falkhytten, Hukkelberg og Hjertvikberget. Pinnene markerer et av NINA's overvåkingsfelt for vegetasjon i forbindelse med nitrogennedfall



06 Hukkelberg-Hjertvik. Her er det spredning av selvsådd sitkagran.



07 Horremsbukta. Østersurt har fortsatt en god bestand i Horremsbukta, 116 år etter at den ble oppdaget her første gang av konservator Ove Dahl.





07 Horremsbukta.  
Rynkerose er en fremmed art på frammarsj på strender i distriktet.



08 Horrem: Tua,  
hasselskog med kusymre og gras, steingjerdet kan tyde på at dette har vært en beitet hasselhage tidligere.



09 Riksfjord vest. Dette er et stort kystmyr-område nord for Falkhytten og vest for Riksfjord, avgrenset av lebelter.





09 Riksfjord vest, med sitkagran i torvmose, selvsådd fra lebeltene i nærheten.



10 Langhaugan øst. Dette er et større kystmyr-område med mye nedbørsmyr mellom Småge og Riksfjord.



12 Kvalvågen nord ved Småge, et lite felt med hasselkratt i en sørskråning, omgitt av kystlynghei.





13 Smågesjøen, et stort strandengområde med utegangarsauer på beite.



15 Smågehaugen, en artsrik hasselskog som er registrert tidligere, og som fortsatt er intakt.



17 Jærmannburet, et heidominert område som ikke lenger brukes til beiting.





18 Midtbø sørvest, fra et kystmyrområde med innslag av rikmyr (registrert tidligere) som ligger sørvest for Nyhamna.



19 Selneset-Ørnehaugen, en kystlynghei ved Nyhamna, med sikkerhetsgjerd mot industriområdet.



20 Pikhaugen, nordre del av et stort kystmyrområde mellom Sporsem og Nyhamna.





20 Pikhaugen, selvsådd lerk i nedbørsmyr-tuer.



20 Pikhaugen, selvsådd sitkagran på en lyngheiknaus omgitt av myr i sørvestlige del av lokaliteten.



21 Skallebakken. Hasselskog med kusymre ved Sporsem.





22 Løvika:  
Sporsenholmen, et  
beskytta strandområde i  
Løvika med en relativt  
stor strandeng.



23 Løvika: Skarshaug,  
strandeng.



24 Løvika: Buneset vest.  
Sandstrand med tangvoll  
i vestre del av Løvika.





25 Korshaugan-Hatthaugen, et større kystmyrområde mellom Løvika og Riksfjord.



27 Purkeneset. Fuktig og lavrik lauvskog med rogn ved Purkeneset.



27 Purkeneset, midt på bildet ligger en lokalitet med gullprikkklav.





27 Purkeneset.  
Gullprikklav vokser mellom mose på et lite nordvendt berg like over strandberga i kanten mot skogen.



28 Purkeneset:  
Hellarholet. Lokalitet med gullprikklav sør for Purkeneset som ble funnet i 1995, den vokser nordvendt mellom mose på grove steinblokker.



29 Røyrvika, et sanddyne- og strandengområde med middels artsrikdom.





30 Storsandvika, en sandstrandlokalitet med sitkagranplanting ned mot strandenga, og med selvsådd sitkagran.



BN00000163 Småge: Røssøya, en krattformet liten tarm med hasselskog omgitt av beitet lynghei (ikke oppsøkt igjen).



BN00000188 Tangen: Krabbetjørna, en strandsump lengst sør på Gossen som ikke ble undersøkt på nytt.

## KILDER

- Artsdatabanken 2012a. Artsportalen. <http://www.artsportalen.artsdatabanken.no/> Sitert 01.02.2011.
- Artsdatabanken 2012b. Artskart. <http://artskart.artsdatabanken.no/> Sitert 01.02.2011.
- Dahl, O., 1897: Kystvegetasjonen i Romsdal, Nord- og Søndfjord. Christiania Vidensk. Selsk. Forh. 1896 No. 3: 76 s.
- Direktoratet for naturforvaltning 2007. DN-håndbok nr. 13, 2. utgave. Tilgjengelig på <http://www.naturforvaltning.no/archive/attachments/02/123/Hndbo001.pdf>
- Direktoratet for naturforvaltning 2011. Faggrunnlag for kystlynghei - med sikte på utvelgning til utvalgt naturtype. Faggrunnlag for trua arter og naturtyper i Norge. DN-rapport nr. x-2011. 188 s.
- Direktoratet for naturforvaltning 2012. Naturbase. <http://dnweb12.dirnat.no/nbinnsyn/>
- Fremstad, E. 1997. Vegetasjonstyper i Norge. NINA Temahefte 12. 279 s.
- Fremstad, E. & Moen, A. (red.) 2001. Truete vegetasjonstyper i Norge. NTNU rapport botanisk serie 2001-4, 231 s.
- Fremstad, E., Aarrestad, P.A. & Skogen, A. 1991. Kystlynghei på Vestlandet og i Trøndelag. Naturtype og vegetasjon i fare. NINA Utredning 029: 1-172.
- Holten, J.I., Frisvoll, A.A. & Aune, E.I. 1986. Havstrand i Møre og Romsdal. Lokalitetsbeskrivelser. Økoforsk rapport 1986: 3A. 184 s.
- GisLink 2012. Kartportal. Tilgjengelig på <http://www.gislink.no/gislink/>
- Halvorsen, R., Andersen, T., Blom, H.H., Elvebakk, A., Elven, R., Erikstad, L., Gaarder, G., Moen, A., Mortensen, P.B., Norderhaug, A., Nygaard, K., Thorsnes, T. & Ødegaard, F. 2009. Naturtyper i Norge (NiN) versjon 1.0 (<http://www.naturtyper.artsdatabanken.no/>)
- Holten, J. I., Frisvoll, A. A. & Aune, E. I. 1986. Havstrand i Møre og Romsdal. Lokalitetsbeskrivelser. Økoforsk rapport 1986:3B: 184 s.
- Jordal, J.B. 2002. Kartlegging av biologisk mangfold i Aukra kommune. Ressurssenteret i Tingvoll, rapport nr. 2-2000. 104 s.
- Jordal, J. B. & Gaarder, G. 1997. Biologiske undersøkelser i kulturlandskapet i Møre og Romsdal i 1995-1996. Fylkesmannen i Møre og Romsdal, Landbruksavd. Rapport nr. 1 - 97. 178 s.
- Kaland, P.E. & Kvamme, M. 2011. Kystlyngheiene i Norge - kunnskapsstatus og beskrivelse av 23 referanseområder. Vedlegg 2 s. 63-187 I: Direktoratet for naturforvaltning. Faggrunnlag for kystlynghei - med sikte på utvelgning til utvalgt naturtype. Faggrunnlag for trua arter og naturtyper i Norge. DN-rapport nr. x-2011.
- Kålås, J.A., Viken, Å., Henriksen, S. & Skjelseth, S. (red.) 2010. Norsk rødliste for arter 2010. Artsdatabanken, Norway.
- Larsen, B.H. & Gaarder, G. 2005. Konsekvensutredning for Havsul I, Sandøy kommune. Tema: Biologisk mangfold og verneinteresser. Miljøfaglig Utredning Rapport 2005-50, 71 s. + vedlegg.
- Lid, J. & Lid, D.T. 2005. Norsk flora. 7. utgåve ved Reidar Elven. Det Norske Samlaget, Oslo. 1230 s.
- Lindgaard, A. & Henriksen, S. (red.) 2011. Norsk rødliste for naturtyper 2011. Artsdatabanken, Trondheim.
- Moen, A. 1998. Vegetasjon. Nasjonalatlas for Norge. Statens kartverk, Hønefoss. 199 s.
- Moen, A., Lyngstad, A., Nilsen, L.S. & Øien, D.-I. 2006. Kartlegging av biologisk mangfold i jordbrukets kulturlandskap i Midt-Norge. NTNU Vitenskapsmuseet, rapport botanisk serie 2006-3. 99 s.
- Mork, I. 2007. Småge kulturlandskap. Nordmøre og Romsdal Friluftsråd. Mork Utegangar.

- Mork, I. & Paulsen, Å. 2005. Kystlyngheia - også i framtida? Lyngbrenning på Gossen - mars 2005. Mork Utegangar.
- Søvik, N. 1945. Om vegetasjonen på flygesandfeltet på Vigra, Sandøya og Gossen. Blyttia 3:53-70.
- Urke, T. 1980. Hagtornen på Småge. Aukra gjennom tidene 1980:26-28.
- Aarrestad, P.A., Bakkestuen, V., Stabbetorp, O. & Wilmann, B. 2009. Miljøovervåkingsprogram for Ormen Lange landanlegg. Overvåking av vegetasjon og jord – grunnlagsundersøkelse 2008. NINA Rapport 440, 30 pp. + vedlegg.



# ARTSLISTER

## Plantelister

Lokalitetene er sortert etter stigende lokalitetsnummer. Planteartene er sortert alfabetisk etter bokmålsnavn.

### 01 Julsundet:

**Storkleiva**  
alm  
blåbær  
blåknapp  
bringebær  
brunrot  
einer  
einstape  
engkvein  
englodnegras  
fingerstarr  
firblad  
fugleteig  
gjøkesyre  
grov nattfiol  
gulaks  
gulflatbelg  
gullris  
gåsemure  
hassel  
hegg  
hengeaks  
hengeving  
hundegras  
hvitveis  
jordnøtt  
klengemaure  
kornstarr  
kranskonvall  
kratthumleblom  
krattlodnegras  
krattmjølke  
krekling  
kusymre  
kveke  
liljekonvall  
lundrapp  
markjordbær  
mispel-art  
mjøduert  
myrfiol  
myrtistel  
myske  
ormetelg  
osp  
platanlønn  
rogn  
ryllik  
sanikel  
selje  
sisselrot  
skjoldbærer  
skogburkne  
skogfiol  
skogsalat  
skogstjerne  
skogsvinerot  
sløke  
smyle  
stankstorkenebb  
stjernestarr  
storfrytle  
svarterteknapp

svartor  
sølvbunke  
tiriltunge  
trollurt  
vendelrot  
vivendel  
åkerdylle

### 02 Julsundet:

**Salttrøa**  
alm  
bekkeblom  
bjørk  
blåbær  
broddtelg  
einer  
enghumleblom  
fingerstarr  
fugleteig  
gjøkesyre  
gullris  
hassel  
hegg  
hengeaks  
hengeving  
hestehov  
hundekveke  
hvitveis  
kratthumleblom  
korsved  
krypsoleie  
kusymre  
markjordbær  
mjøduert  
ormetelg  
raggtelg  
rogn  
sanikel  
sisselrot  
skogfiol  
skogsalat  
skogstjerne  
skogstorkenebb  
skogsvinerot  
sløke  
smyle  
stankstorkenebb  
storfrytle  
sumphaukeskjegg  
svartor  
sølvbunke  
tepperot  
trollurt  
vendelrot  
vivendel

### 03 Julsundet:

**Langneset**  
bjørk  
bjørnekam  
blåbær  
blåknapp  
bringebær  
byhøymol  
einer

enghumleblom  
engkvein  
engsoleie  
fugleteig  
gjøkesyre  
gullris  
hassel  
hegg  
hengeving  
hestehov  
hvitveis  
jordnøtt  
krattlodnegras  
krattmjølke  
liljekonvall  
maiblom  
mjøduert  
myrfiol  
myrmaure  
myrtistel  
osp  
platanlønn  
rogn  
rød jonsokblom  
skogburkne  
skogfiol  
skogkarse  
skogstjerne  
smyle  
stjernestarr  
storfrytle  
sumphaukeskjegg  
svartor  
sølvbunke  
tyttebær  
vendelrot  
vivendel

### 04 Julsundet:

**Åshaugen**  
bjørk  
blåklokke  
blåkoll  
blåtopp  
engkvein  
engrapp  
engsoleie  
engsyre  
føllblom  
grassstjerneblom  
grov nattfiol  
gulaks  
hvitveis  
jordnøtt  
krattlodnegras  
marikåpe  
prestekrage  
rødkløver  
rødsvingel  
smalkjempe  
smyle  
sølvbunke  
tepperot  
tiriltunge

tveskjeggveronika

### 05 Halingshaugen

**øst**  
bjørk  
bjørneskjegg  
blåbær  
blåknapp  
blåtopp  
buskfuru  
duskmyrull  
dvergbjørk  
einer  
engkvein  
flekkmariland  
furu  
geitsvingel  
gran  
grønnstarr  
heiblåfjær  
heisiv  
heistarr  
klokkelyng  
kornstarr  
krypvier  
kystbergknapp  
kystmyrklegg  
melbær  
rogn  
rome  
rypebær  
røsslyng  
slåttestarr  
smyle  
stjernestarr  
tepperot  
tettegras  
tiriltunge  
torvmyrull

### 06 Hukkelberg-

**Hjertvik**  
bjørnekam  
bjørneskjegg  
blokkebær  
blåbær  
blåknapp  
blåtopp  
bukkeblad  
buskfuru  
duskmyrull  
dvergbjørk  
dvergjamne  
einer  
elveneselle  
englodnegras  
furu  
geitsvingel  
grønnstarr  
heiblåfjær  
heisiv  
heistarr  
hesterumpe  
hvitlyng  
klokkelyng

kornstarr  
krekling  
krypsiv  
kysttjernaks  
linnea  
molte  
myrfiol  
myrhatt  
myrsauløk  
myrtistel  
rogn  
rome  
rundsoldogg  
ryllsiv  
rypebær  
røsslyng  
sitkagran  
skogstjerne  
slåttestarr  
smyle  
småblærerot  
stjernestarr  
tvebostarr  
tepperot  
tjernaks  
torvmyrull  
ørevier

### 07 Horrembukta

bitterbergknapp  
engkvein  
engsyre  
fuglevikke  
gjeldkarve  
gulflatbelg  
gåsemure  
hestehavre  
hvitkløver  
klengemaure  
krushøymol  
krypsiv  
kveke  
ryllik  
rynkerose  
rød jonsokblom  
rødkløver  
rødsvingel  
saltsiv  
smalkjempe  
strandarve  
strandbalderbrå  
strandkjempe  
strandkryp  
strandkvann  
strandnellik  
strandrug  
strandsmelle  
tangmelde  
tiriltunge  
vanlig arve  
vassarve  
vendelrot  
østersurt  
åkerdylle

### 08 Horrem: Tuå

bjørk  
blåbær  
einer  
engsoleie  
finnskjegg  
gjerdevikke  
gjøkesyre  
gulaks  
gullris  
hassel  
hundegras  
hårfrytle  
jordnøtt  
krallerteknapp  
krattlodnegras  
kusymre  
legeveronika  
liljekonvall  
lundrapp  
rogn  
rød jonsokblom  
rødsvingel  
skogburkne  
skogfiol  
skogstorkenebb  
smyle  
storfrytle  
stormarimjelle  
svarterteknapp  
sølvbunke  
tepperot  
tveskjeggveronika

### 09 Riksfjord vest

bjørk  
bjørneskjegg  
blåtopp  
duskmyrull  
dvergbjørk  
einer  
flekkmariland  
heisiv  
heistarr  
hvitlyng  
klokkelyng  
kornstarr  
krekling  
melbær  
rome  
rundsoldogg  
rypebær  
røsslyng  
stivstarr  
sveltstarr  
tepperot  
torvmyrull

### 10 Langhaugen øst

bjørk  
bjørneskjegg  
blokkebær  
blåtopp  
duskmyrull  
dvergbjørk

furu  
klokkelyng  
krekling  
lerk  
melbær  
molte  
rome  
rundsoldogg  
ryllsiv  
rypebær  
røsslyng  
sitkagran  
slåtestarr  
smalsoldogg  
stjernestarr  
tepperot  
torvmyrull

**11 Småge:**  
**Kvalvågen-**  
**Halhaugen**  
bjørk  
bjørnekam  
blokkebær  
blåbær  
blåknapp  
duskmyrull  
einer  
flekkmarihand  
gulflatbelg  
heisiv  
heistarr  
kjøtttype  
klokkelyng  
kornstarr  
krekling  
melbær  
mjødurt  
rogn  
røsslyng  
sisselrot  
skogburkne  
skogstjerne  
skogstorkenebb  
skrubbar  
slåtestarr  
smyle  
tepperot  
torvmyrull  
tveskjeggveronika  
vendelrot  
vivendel  
ørevier

**12 Småge:**  
**Kvalvågen nord**  
blåklukke  
firkantperikum  
gjeldkarve  
gjerdevikke  
gjøkesyre  
gulflatbelg  
hassel  
hengeaks  
hårfrytle  
kjøtttype  
klengemaure  
knollerteknapp  
krattlodnegras  
kusymre  
legeveronika  
lundrapp  
markjordbær  
nyresoleie  
ormetelg  
selje

skogfiol  
skogstorkenebb  
smalkjempe  
smyle  
stankstorkenebb  
storfrytle  
teiebær  
tepperot  
tveskjeggveronika  
vendelrot  
vivendel

**13 Smågesjøen**  
engfiol  
engfrytle  
engkvein  
englodnegras  
engsoleie  
finnskjegg  
fjelløyentrøst  
fjærekoll  
fuglevikke  
geitsvingel  
gulaks  
gulflatbelg  
gåsémure  
hanekam  
hestehavre  
hvitkløver  
jordnøtt  
knappsiv  
kornstarr  
krushøymol  
loppestarr  
marinøkkel  
mjødurt  
pors  
ryllik  
rødkløver  
rødsvingel  
saltsiv  
sløke  
smalkjempe  
smyle  
småengkall  
storblåfjær  
strandkjeks  
strandkjempe  
strandkryp  
sumpmaure  
tiriltunge  
trådsiv  
tveskjeggveronika  
vanlig arve  
vassarve  
vendelrot

**14 Smågesjøen øst**  
blåklukke  
einer  
engkvein  
englodnegras  
engrapp  
engsoleie  
engsyre  
finnskjegg  
hvitkløver  
jordnøtt  
kjøtttype  
knollerteknapp  
legeveronika  
lyssiv  
myrtistel  
rogn  
ryllik  
rødsvingel

smyle  
svartknoppurt  
sølvbunke  
tepperot  
tiriltunge  
vanlig arve  
ørevier

**16 Stongneset-**  
**Røssøya**  
bjørk  
blåtopp  
einer  
engkvein  
hassel  
heistarr  
kjøtttype  
osp  
platanlønn  
rogn  
røsslyng  
sitkagran  
skogburkne  
smyle  
svensk asal  
tepperot  
torvmyrull  
vendelrot  
villeple  
vivendel  
ørevier

**17 Jærmannburet**  
bjørk  
bjørnekam  
bjørneskjegg  
blokkebær  
blåknapp  
blåtopp  
duskmyrull  
dvergjamne  
einer  
flekkmarihand  
furu  
geitsvingel  
grønnstarr  
heistarr  
hvitlyng  
kattefot  
klokkelyng  
knappsiv  
kornstarr  
krekling  
kystjernaks  
lusegras  
melbær  
pors  
rogn  
rome  
rundsoldogg  
rypebær  
røsslyng  
skogstjerne  
slåtestarr  
småpiggnopp  
småsyre  
stjernestarr  
stormarimjelle  
stri kråkefot  
tvebostarr  
tepperot  
torvmyrull  
tyttebær

**18 Midtbø sørvest**  
bjørk  
bjørneskjegg

blåknapp  
blåtopp  
bukkeblad  
duskmyrull  
dvergbjørk  
einer  
flekkmarihand  
furu  
hvitlyng  
klokkelyng  
knappsiv  
kornstarr  
krekling  
kystjernaks  
pors  
rogn  
rome  
rundsoldogg  
røsslyng  
slåtestarr  
smalsoldogg  
småpiggnopp  
stjernestarr  
tvebostarr  
tepperot  
torvmyrull  
tyttebær  
åkersnelle

**19 Selneset-**  
**Ørnehaugen**  
bjørk  
bjørnebrodd  
bjørnekam  
bjørneskjegg  
blokkebær  
blåknapp  
blåtopp  
bråtestarr  
bukkeblad  
duskmyrull  
dvergbjørk  
dvergjamne  
einer  
elvesnelle  
engkvein  
engrapp  
engstarr  
engstarr  
finnskjegg  
flekkmarihand  
furu  
geitsvingel  
grøftesoleie  
grønnstarr  
gulaks  
heiblåfjær  
heistarr  
hvitlyng  
kattefot  
klokkelyng  
knappsiv  
kornstarr  
loppestarr  
lyssiv  
melbær  
myrfiol  
myrhatt  
myrsauløk  
myrsnelle  
pors  
rome  
rundsoldogg  
ryllsiv  
rypebær  
rødsvingel

røsslyng  
sitkagran  
skogburkne  
skogstjerne  
slåtestarr  
smyle  
småengkall  
stjernestarr  
sveltstarr  
tvebostarr  
tepperot  
tettegras  
tiriltunge  
torvmyrull  
tunarve  
tyttebær  
vanlig arve

**20 Pikhaugen**  
bjørk  
bjørnebrodd  
bjørneskjegg  
blokkebær  
blåbær  
blåknapp  
blåtopp  
bråtestarr  
duskmyrull  
dvergbjørk  
einer  
engfrytle  
engkvein  
engrapp  
finnskjegg  
flekkmarihand  
furu  
føllblom  
geitsvingel  
grønnstarr  
heisiv  
heistarr  
hvitkløver  
klokkelyng  
knappsiv  
kornstarr  
krekling  
kystgrisøre  
kystmyrklegg  
legeveronika  
lerk  
lusegras  
melbær  
molte  
myrsnelle  
pors  
rogn  
rome  
rundsoldogg  
rypebær  
røsslyng  
selje

sitkagran  
skogstjerne  
smalsoldogg  
smyle  
småsyre  
stjernestarr  
stormarimjelle  
tepperot  
tettegras  
tiriltunge  
torvmyrull  
tyttebær  
vanlig arve

**21 Skallebakken**  
byhøymol  
hassel  
nyresoleie  
skogkarse

**23 Løvika:**  
**Skarshaug**  
mørk høstmorkel  
engkvein  
hanekam  
hestehavre  
rustsivaks  
rødsvingel  
saltsiv  
skjørbuksurt  
smårørkvein  
strandkjempe  
strandnellik  
strandrug

**24 Løvika: Buneset vest**  
bjørneskjegg  
englodnegras  
engsyre  
engsyre  
fjelløyentrøst  
fjærekoll  
fjæresauløk  
føllblom  
gåsémure  
hanekam  
hestehavre  
jåblom  
kornstarr  
krushøymol  
krypsiv  
kveke  
mjødurt  
musestarr  
myrhatt  
pors  
rome  
rustsivaks  
saltsiv  
skjørbuksurt  
slåtestarr  
småengkall  
småsivaks  
strandbalderbrå  
strandkjempe  
strandkryp  
strandrug  
tangmelde  
tiriltunge  
vassarve  
vendelrot

**25 Korshaugen-**  
**Hatthaugen**  
bergfuru  
bjørnebrodd  
blåtopp  
breimyrrull  
duskmyrull  
dvergbjørk  
dvergjamne  
einer  
engstarr  
flekkmarihand  
geitsvingel  
grønnstarr  
heiblåfjær  
heisiv  
heistarr  
hvitlyng

klokkelyng  
kornstarr  
krekling  
loppestarr  
lyngøyentrøst  
melbær  
myrsauløk  
rome  
rundsoldogg  
rypebær  
røsslyng  
sitkagran  
skogfiol  
skogsiv  
slåtestarr  
stjernestarr  
sveltstarr  
tvebostarr  
tepperot  
tettegras  
torvmyrull  
tyttebær  
ørevier

#### 26 Storhaugen øst

bjørneskjegg  
blåbær  
blåtopp  
duskmyrull  
dvergbjørk  
einer  
flekkmariland  
furu  
heisiv

heistarr  
kornstarr  
lusegras  
melbær  
pors  
rome  
rundsoldogg  
rypebær  
røsslyng  
slåtestarr  
smyle  
småblærerot  
stjernestarr  
sveltstarr  
tepperot  
tettegras  
torvmyrull  
tyttebær  
ørevier

#### 27 Purkeneset

blokkebær  
blåknapp  
blåtopp  
buskfuru  
einer  
engfrytle  
engrapp  
engsyre  
fjærekoll  
gulaks  
gullris  
krekling  
krypkvein

mjødurtt  
rogn  
rødkløver  
rødsvingel  
sisselrot  
skogstjerne  
skrubbær  
smyle  
storfrytle  
stormarimjelle  
strandkjeks  
tepperot  
tiriltunge  
vanlig arve

#### 28 Purkeneset: Hellarholet

bergfuru  
bjørk  
blåbær  
blåknapp  
duskmyrull  
fugleteig  
geittelg  
gjøkesyre  
gullris  
heimose  
krekling  
lundrapp  
rogn  
røsslyng  
sisselrot  
skogburkne  
storfrytle

sølvbunke  
tepperot  
torvmyrull  
vendelrot  
ørevier

#### 29 Røyrvika

einer  
engfrytle  
engkvein  
englodnegras  
engrapp  
finnskjegg  
føllblom  
geitsvingel  
gulflatbelg  
gåsemure  
heifrytle  
heisiv  
hvitkløver  
hårfrytle  
kildeurt  
krekling  
krushøymol  
krypkvein  
kystgrisøre  
legeveronika  
mannasøtgras  
myrfiol  
ryllik  
rødkløver  
rødsvingel  
røsslyng  
saltsiv

sløke  
slåtestarr  
smyle  
småengkall  
småsyre  
strandkjeks  
strandrug  
tangmelde  
tiriltunge  
trådsiv  
tunarve  
tunbalderbrå  
tyttebær  
vanlig arve  
vassarve  
vendelrot  
åkersnelle

#### 30 Storsandvika

bjørnebrodd  
blokkebær  
duskmyrull  
einer  
engkvein  
finnskjegg  
fjelløyentrøst  
fjærekoll  
fuglevikke  
gulaks  
gulflatbelg  
gåsemure  
hanekam  
hestehavre  
hvitkløver

krekling  
krushøymol  
krypkvein  
kveke  
musestarr  
myrmaure  
rome  
rynkerose  
rødkløver  
rødsvingel  
røsslyng  
sitkagran  
skogstjerne  
slåtestarr  
småengkall  
småsvaks  
strandbalderbrå  
strandkjemp  
strandrug  
strandør  
sølvbunke  
tangmelde  
tepperot  
tettegras  
tiriltunge  
trådsiv  
tunarve  
vanlig arve  
vassarve

# Kryptogamer

Lokalitetene er sortert etter stigende lokalitetsnummer. Artene er sortert alfabetisk etter organismegruppe og latinsk navn. Lokalitetsnummer=0 betyr at den ikke er beskrevet som naturtypelokalitet.

## 01 Julsundet: Storkleiva

L	<i>Degelia plumbea</i>	vanlig blåfjelllav
L	<i>Leptogium cyanescens</i>	blyhinnelav
L	<i>Leptogium lichenoides</i>	flishinnelav
L	<i>Lobaria amplissima</i>	sølvnever
L	<i>Lobaria pulmonaria</i>	lungenever
L	<i>Lobaria scrobiculata</i>	skrubbenever
L	<i>Sticta limbata</i>	grynporelav

## 03 Julsundet: Langneset

M	<i>Lophocolea bidentata</i>	totannblonde
M	<i>Scapania nemorea</i>	fjordtvebladmose

## 06 Hukkelberg-Hjertvika

L	<i>Cladonia arbuscula</i>	lys reinlav
L	<i>Cladonia gracilis</i>	syllav
L	<i>Lichenomphalia umbellifera</i>	torvnavleS
M	<i>Pleurozium schreberi</i>	furumose
M	<i>Racomitrium lanuginosum</i>	heigråmose
M	<i>Splachnum ampullaceum</i>	pæremøkkmose

## 10 Langhaugan øst

L	<i>Cladonia arbuscula</i>	lys reinlav
L	<i>Cladonia uncialis</i>	piggjav
M	<i>Racomitrium lanuginosum</i>	heigråmose

## 13 Smågesjøen

S	<i>Hygrocybe chlorophana</i>	gul vokssopp
---	------------------------------	--------------

## 16 Stongneset- Røssøya

S	<i>Gymnopus dryophilus</i>	blek flathatt
---	----------------------------	---------------

## 17 Jærmannburet

L	<i>Cladonia arbuscula</i>	lys reinlav
L	<i>Cladonia uncialis</i>	piggjav

## 19 Selneset-Ørnehaugen

M	<i>Splachnum ampullaceum</i>	pæremøkkmose
S	<i>Geoglossum glabrum</i>	myrjordtunge

## 20 Pikhauken

M	<i>Leucobryum glaucum</i>	blåmose
---	---------------------------	---------

## 25 Korshaugan-Hatthaugen

L	<i>Cladonia arbuscula</i>	lys reinlav
L	<i>Cladonia rangiferina</i>	grå reinlav

M	<i>Racomitrium lanuginosum</i>	heigråmose
---	--------------------------------	------------

## 26 Storhaugen øst

L	<i>Cladonia arbuscula</i>	lys reinlav
L	<i>Cladonia rangiferina</i>	grå reinlav
L	<i>Cladonia uncialis</i>	piggjav
M	<i>Racomitrium lanuginosum</i>	heigråmose

## 27 Purkeneset

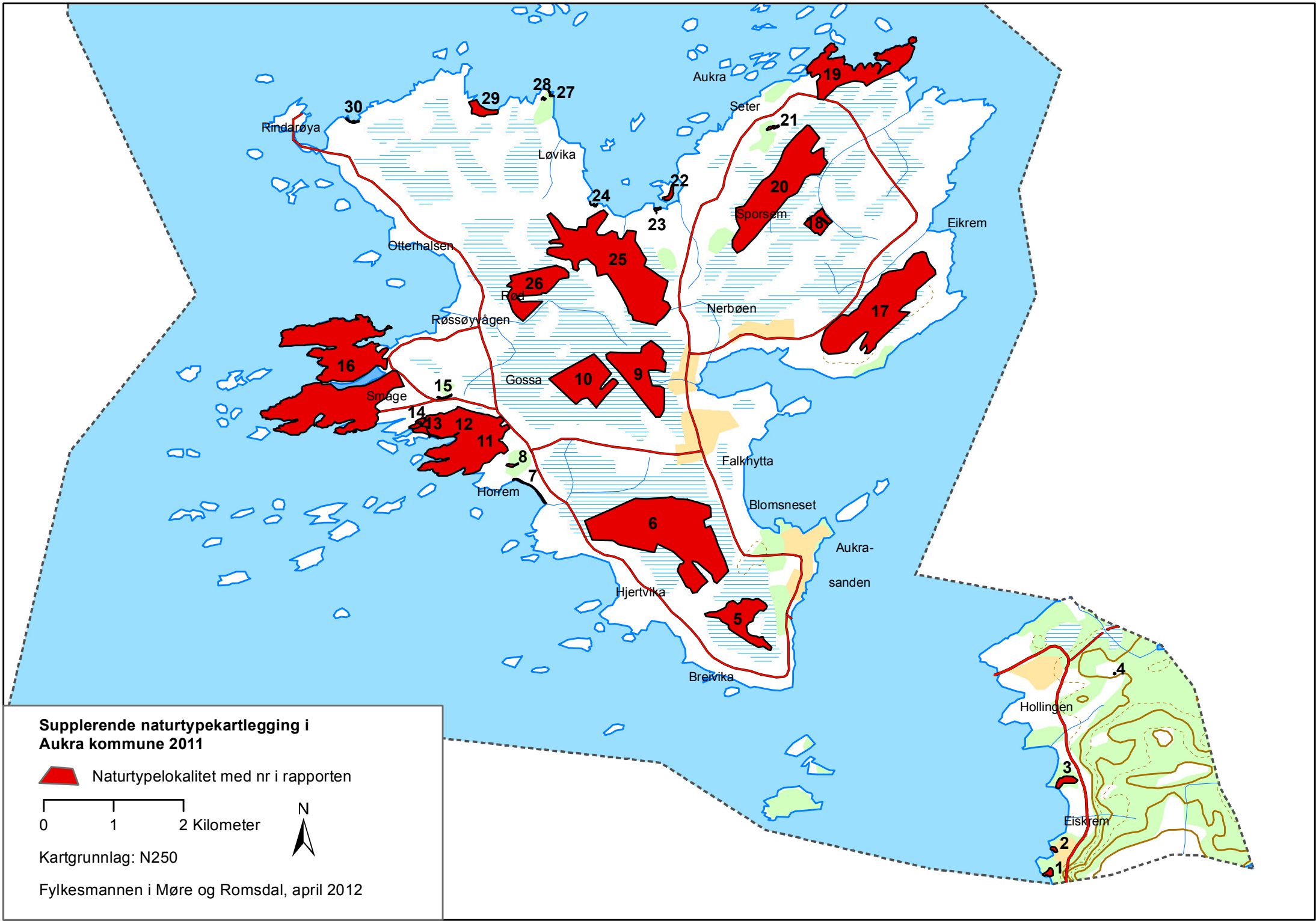
L	<i>Lobaria pulmonaria</i>	lungenever
L	<i>Lobaria scrobiculata</i>	skrubbenever
L	<i>Pseudocyphellaria crocata</i>	gullprikkjav (VU)
L	<i>Ramalina farinacea</i>	barkragg
L	<i>Sphaerophorus globosus</i>	brun korallav
M	<i>Calypogeia suecica</i>	råteflak
M	<i>Diplophyllum albicans</i>	stripefoldmose
M	<i>Douinia ovata</i>	vingemose
M	<i>Heterocladium heteropterum</i>	trådfloke
M	<i>Lepidozia reptans</i>	skogkrekemose
M	<i>Lophocolea bidentata</i>	totannblonde
M	<i>Mylia taylorii</i>	rødmuslingmose
M	<i>Nowellia curvifolia</i>	larvemose
M	<i>Plagiothecium undulatum</i>	kystjammemose
M	<i>Scapania gracilis</i>	kysttvebladmose

## 28 Purkeneset: Hellarholet

L	<i>Degelia plumbea</i>	vanlig blåfjelllav
L	<i>Lobaria pulmonaria</i>	lungenever
L	<i>Peltigera britannica</i>	kystgrønnever
L	<i>Platismatia glauca</i>	vanlig papirlav
L	<i>Pseudocyphellaria crocata</i>	gullprikkjav (VU)
L	<i>Sphaerophorus globosus</i>	brun korallav
M	<i>Anastrepta orcadensis</i>	heimose
M	<i>Diplophyllum albicans</i>	stripefoldmose
M	<i>Frullania tamariscii</i>	matteblæremose
M	<i>Mnium hornum</i>	kysttornemose
M	<i>Mylia taylorii</i>	rødmuslingmose
M	<i>Plagiothecium undulatum</i>	kystjammemose
M	<i>Scapania gracilis</i>	kysttvebladmose

## 29 Røyrvika

M	<i>Racomitrium canescens</i>	sandgråmose
M	<i>Rhytidiadelphus squarrosus</i>	engkransmose



Rindarøya

30

29

28

27

Løvika

Aukra

Seter

19

21

24

22

20

Sporsem

18

Eikrem

Otterhalsen

25

26

Fod

Nerbøen

17

Røssøyvågen

10

9

Gossa

Falkhytta

16

15

Småge

14

13

12

11

8

7

Horrem

Blomsneset

6

Aukra-sanden

Hjertvika

5

Brevika

4

Hollingen

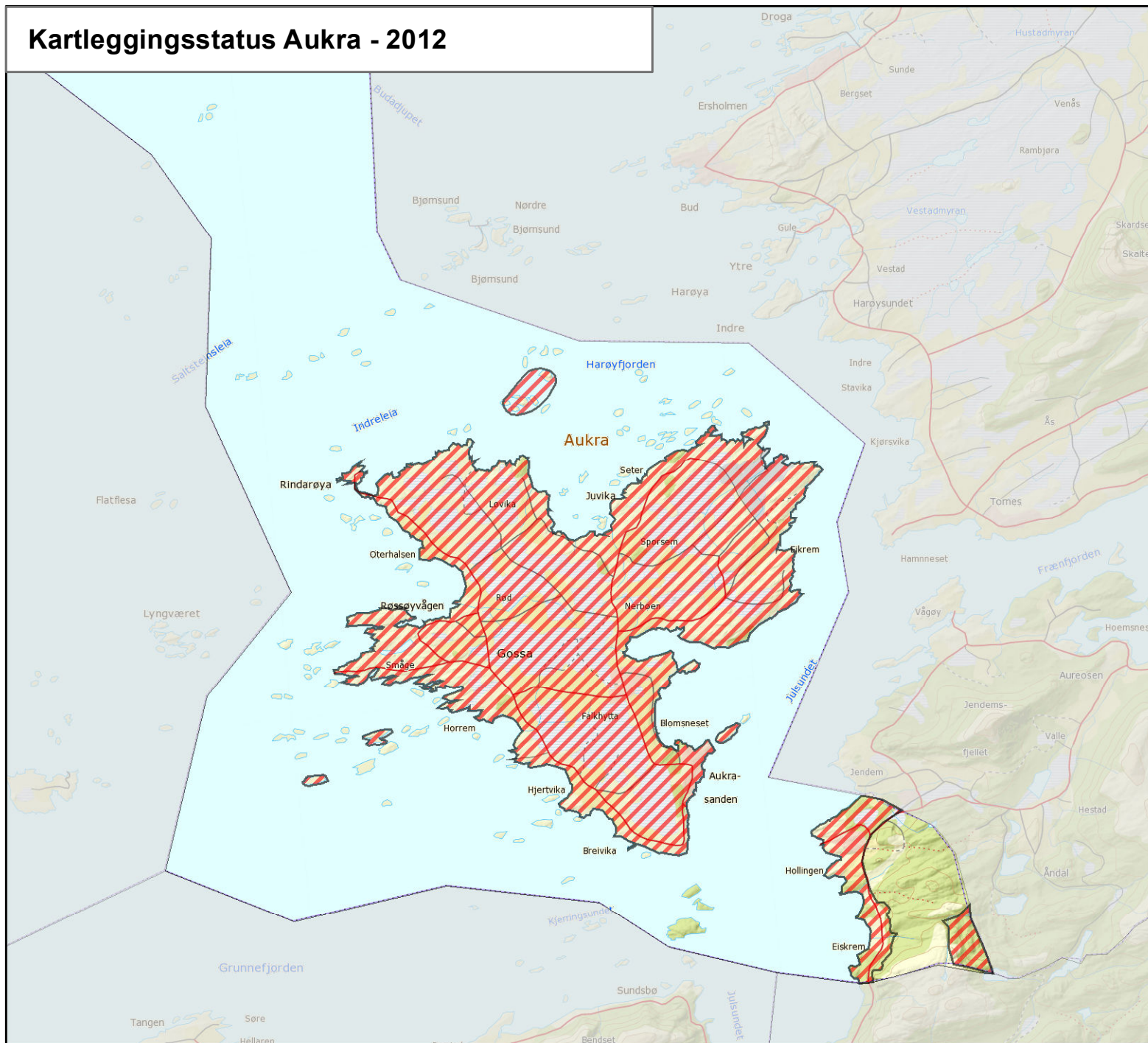
3

Eiskrem

2

1

# Kartleggingsstatus Aukra - 2012



## Teiknforklaring



**Godt undersøkt**



**Delvis undersøkt**



**Ikkje undersøkt**

### Godt undersøkt

Tilstrekkeleg som grunnlag for ei konsekvensutgreiing eller anna planutgreiing

### Delvis undersøkt

Ein vesentleg del av A- og B-lokalitetane er kartlagt

### Ikkje undersøkt

Ingen kunnskap om A- og B-lokalitetar

